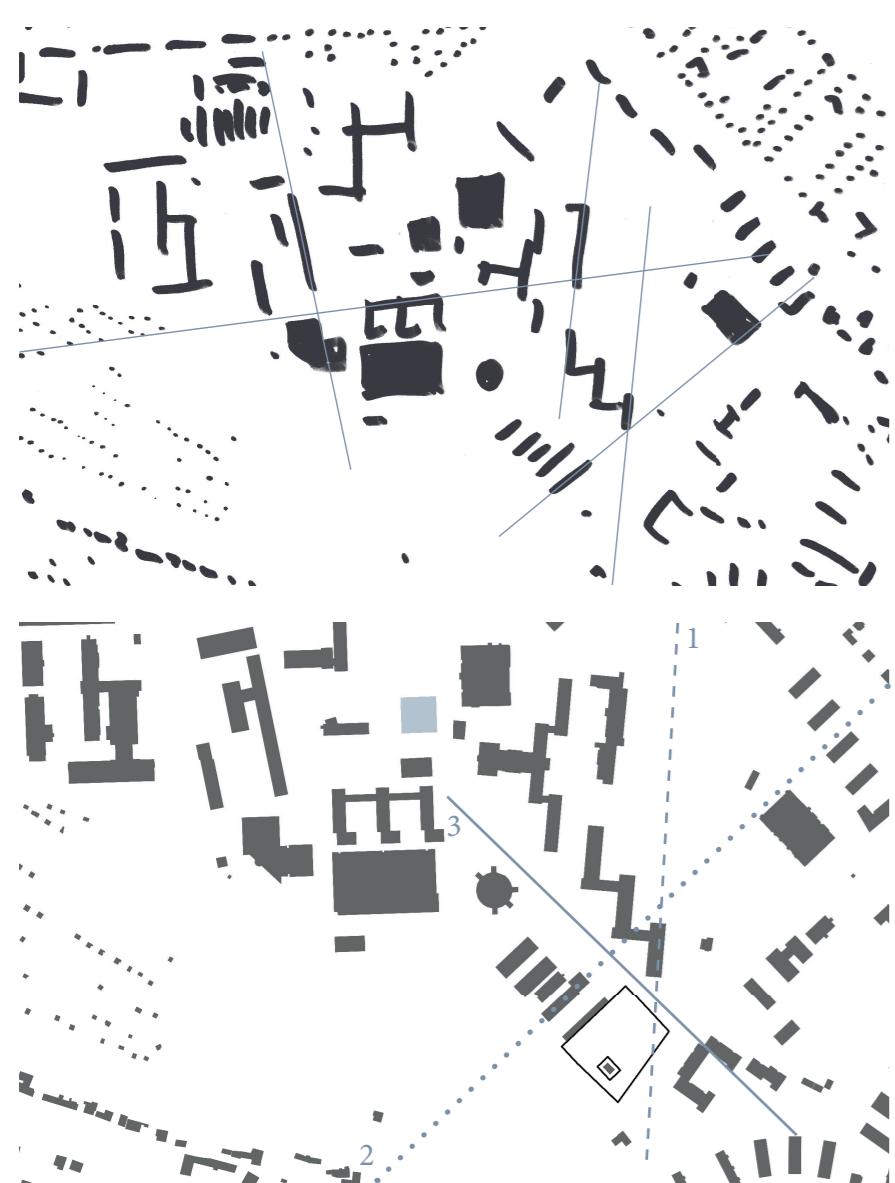


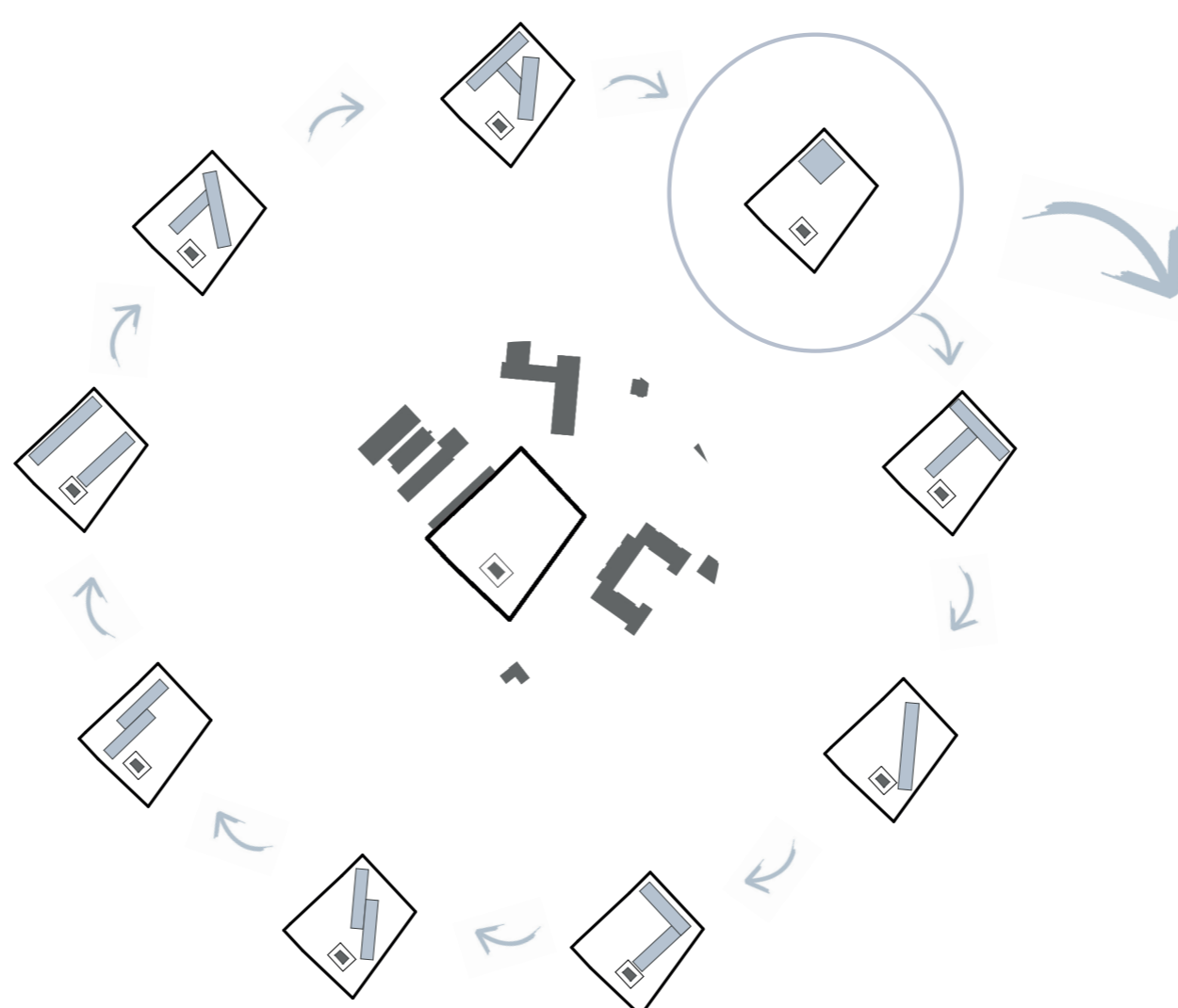


## VÝVOJ NÁVRHU



Pozemek se nachází na samém kraji jižní části vysokoškolského areálu. Budova mateřské školy tak bude tvořit zároveň vstupní budovu kampusu. Jak je vidět na tomto schématu, areál univerzity je poměrně tvarově nejednotný, je zde mnoho směrů, což znázorňují osy, a žádný nedominuje.

Bylo pro mě proto složité tento areál uchopit. Přišla jsem na to, že není možné vycházet z jednoho principu, proto jsem analýzou území vymezila tři hlavní osy a referenční tvar, a to jsem zkoušela v návrhu kombinovat. Vzniklo mi mnoho variant, které jsem prověřovala z hlediska prostorového uspořádání a návaznosti jednotlivých tříd.

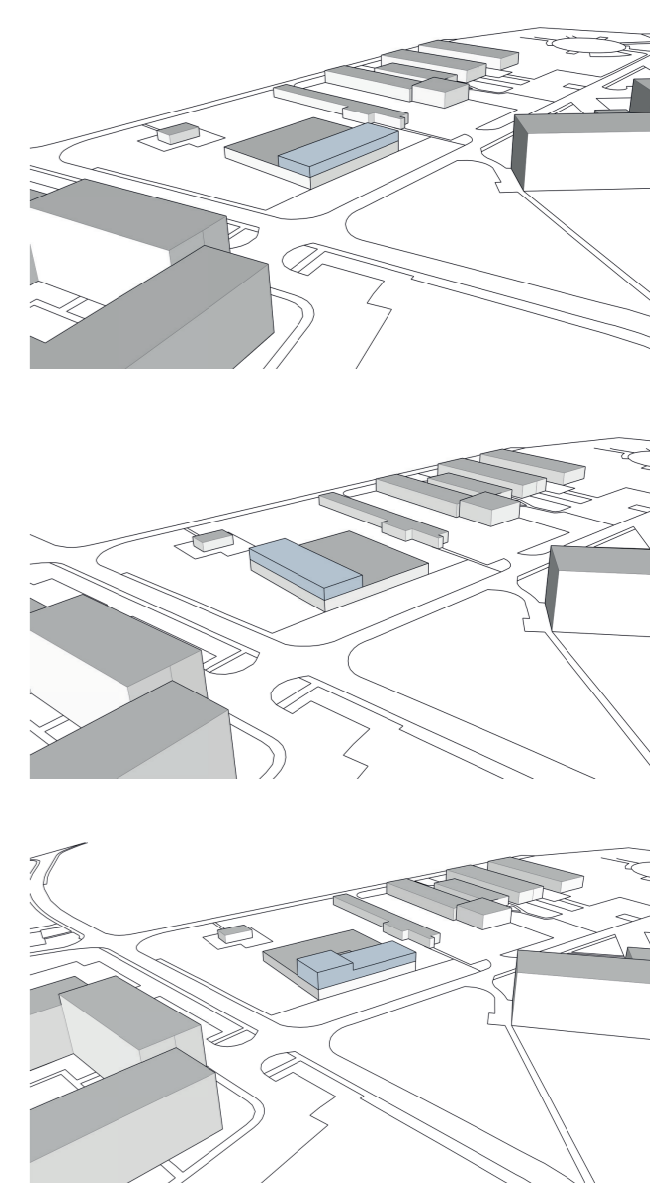


Nakonec jsem si vybrala referenční tvar-čtverce. Splňoval lépe koncept společných prostorů a zároveň oddělení jednotlivých tříd, aby měla každá třída klid na svůj program.

Objekt jsem umístila na pozemku, aby každá třída měla přibližně stejný prostor přiléhající k jednotlivým třídám. Zároveň vzniká poměrně rozlehlý předprostor.

Dále jsem se rozhodla, zda zvolit jednopodlažní či dvoupodlažní objekt. Jelikož jsem chtěla nechat přízemní patro co nejvíce otevřené do zahrady, zvolila jsem v části převýšení do dvou pater.

Ve výběru umístění patra jsem vycházela z okolních budov, kdy vychází nejvyšší bod budovy na roh křížení hlavních ulic, kudy se zároveň přijíždí do areálu kampusu. Díky tomuto převýšení se mi podařilo mezi vysokými domy vytvořit dominantu, která je u vstupu do areálu potřeba.



## Úvod

Ve své diplomové práci navrhují univerzitní mateřskou školu pro Českou zemědělskou univerzitu sídlící v Praze - Suchdole. Je určena primárně pro děti zaměstnanců a studentů univerzity. ČZU má momentálně k dispozici hlídací koutek Poniček, ten je však s kapacitou pouze 12 dětí již nedostačující.

Pokud by nedošlo k naplnění kapacity dětní zaměstnanců či studentů, je možné nabídnout místa i pro děti z okolí. Jelikož se v okolí nachází bytová zástavba, volná místa by byla určitě vítána. Prostory hlídáčího centra nebo tělocvičny lze zároveň využít i pro volnočasové aktivity pro děti z okolí.

## Urbanistický koncept

Kampus je poměrně tvarově nejednotný, budovy nemají stejný směr natočení, vyskytují se zde kulaté i čtvercové obrysy. Do rozlehlé zahrady jsem se rozhodla umístit objekt ve tvaru čtverce, který je ze tří stran touto zahradou obklopen. Jelikož navrhují univerzitní mateřskou školu pro zemědělskou univerzitu, bylo pro mě důležité spojení s okolní přírodou.

Parcela je dobře dostupná, jak hromadnou tak individuální dopravou. Pro krátkodobé zastavení jsou navržena podélná stání. Je možné také využít kolostav, který je součástí vyvýšeného květníku.

Zároveň vzniká poměrně rozlehlý předprostor pro potřeby schůzení dětí s rodiči v případě odjezdu na výlet, kdy může autobus krátkodobě zastavit na navržených místech a děti mohou v bezpečí nastoupit.

Z urbanistických poměrů vychází umístění druhého patra, jehož nejvyšší bod je situován poblíž křížení dvou hlavních ulic. Čím vytváří potřebnou dominantu mezi vysokými domy.

Část pozemku nechávám veřejně přístupnou, neboť volný prostor napomáhá k volnému přechodu ve cvičné pole. Zůstává zde také dostatek místa pro případnou manipulaci u regulační stanice VTL plynovodu.

## Architektonické řešení

Koncept vychází z uspořádání jednotlivých tříd. Chtěla jsem jednotlivé třídy co nejvíce prosvětlit a zároveň propojit s rozlehlou zahradou. Proto je každá třída umístěna v jednom rohu čtverce. Tím vzniká v meziprostoru kříž, ve kterém je situované zázemí. Zároveň tento kříž propojuje vnitřní prostory s rozlehlou zahradou.

Pro setkávání jednotlivých tříd a konání různých akcí třeba i s rodiči je navržena jídelna v jižní části. Na tento prostor navazuje venkovní terasa a prosklená stěna, jejímž otevřením je možné různou činnost vnést i do zahrady. Poblíž této terasy navrhují jehličnan, který si mohou děti v adventním čase ozdobit. Jelikož bude viditelný i z vnitřních prostorů, mohou se z něj děti těšit téměř celou dobu, kdy budou ve školce.

V patře se nachází zázemí pro personál společně s řídící, sborovou a prostorem pro saunování.

Ve svém návrhu jsem pracovala s výklenky, které plní primárně stínící funkci, a zároveň jsou zde navrženy lavičky, na kterých si děti, když jsou venku, mohou hrát.

## Konstrukční a materiálové řešení

Objekt je navržen jako dřevostavba. Tuto technologii jsem zvolila hlavně pro její rychlost výstavby, která je pro stavby tohoto typu poměrně důležitým faktorem. Nástavba prosvětlení společenského sálu je řešena jako lehká konstrukce z lepených nosníků.

Na celém objektu jsou navrženy ploché střechy. Nad jednopodlažním prostorem je navržena pohledová zelená extenzivní střecha.

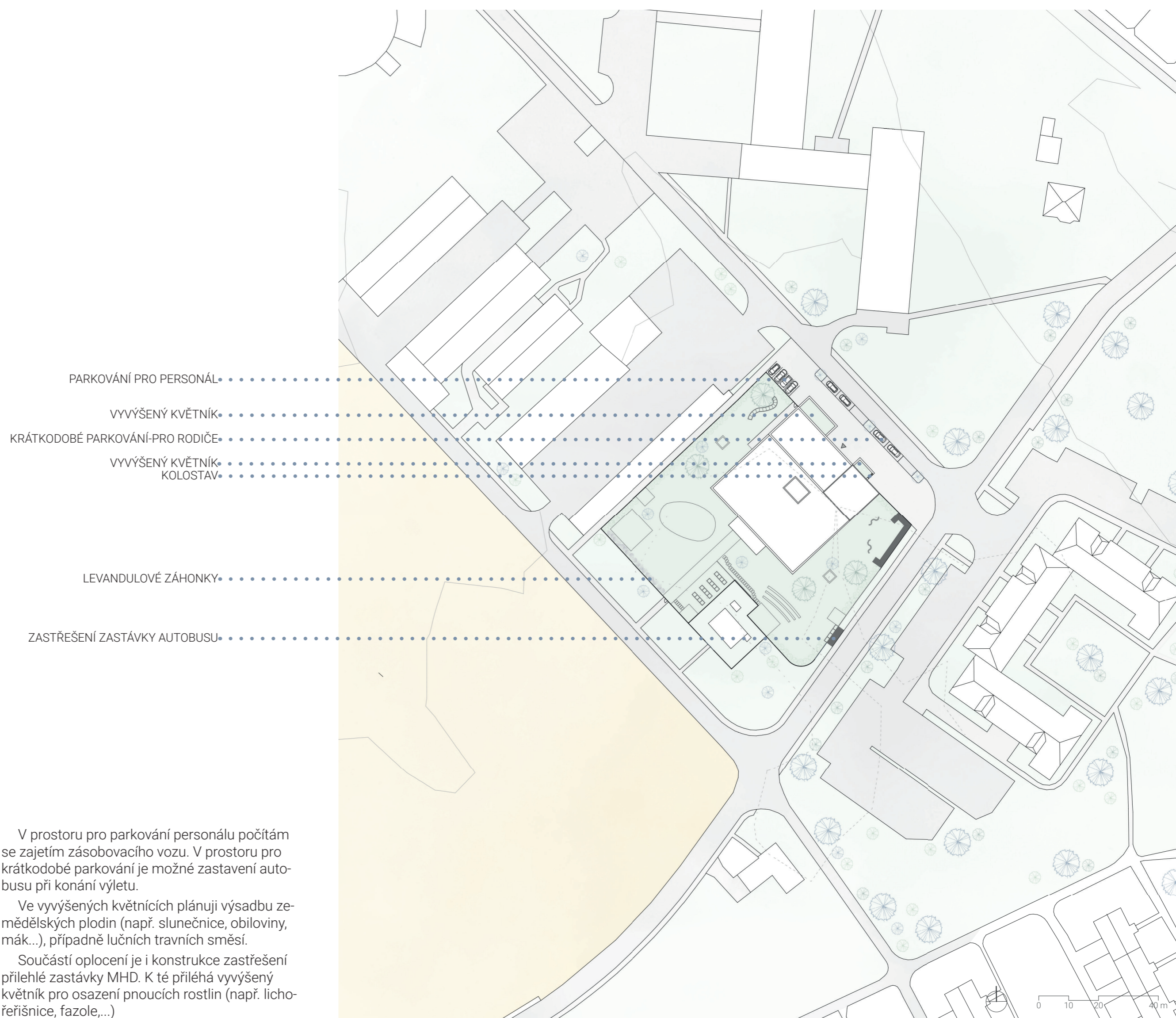
Fasáda je opatřena hrubou omítkou, výklenky odlišuje vodorovné obložení modřínovými palubkami. Jako dominantní prvek se propisuje na fasádě dřevěná konstrukce prosvětlení prostoru tělocvičny/společenského sálu a ochlazovny v jednom. Tato nástavba je naopak obložena svislými modřínovými latěmi.

## Technické řešení

Objekt je vytápěn plynovým kotlem, ten slouží též i na ohřev teplé vody. Prostory jsou větrány přirozeně otevíravými dílci oken. V prostorách tříd je navrženo podlahové topení. Dešťová voda je shromažďována v akumulační nádrži a následně primárně využívána pro zalévání zahrady, v letních měsících ji mohou děti použít k osvětlení.

## SITUACE

1:1 000



PARKOVÁNÍ PRO PERSONÁL

VYVÝŠENÝ KVĚTNÍK

KRÁTKODOBÉ PARKOVÁNÍ PRO RODIČE

VYVÝŠENÝ KVĚTNÍK

KOLOSTAV

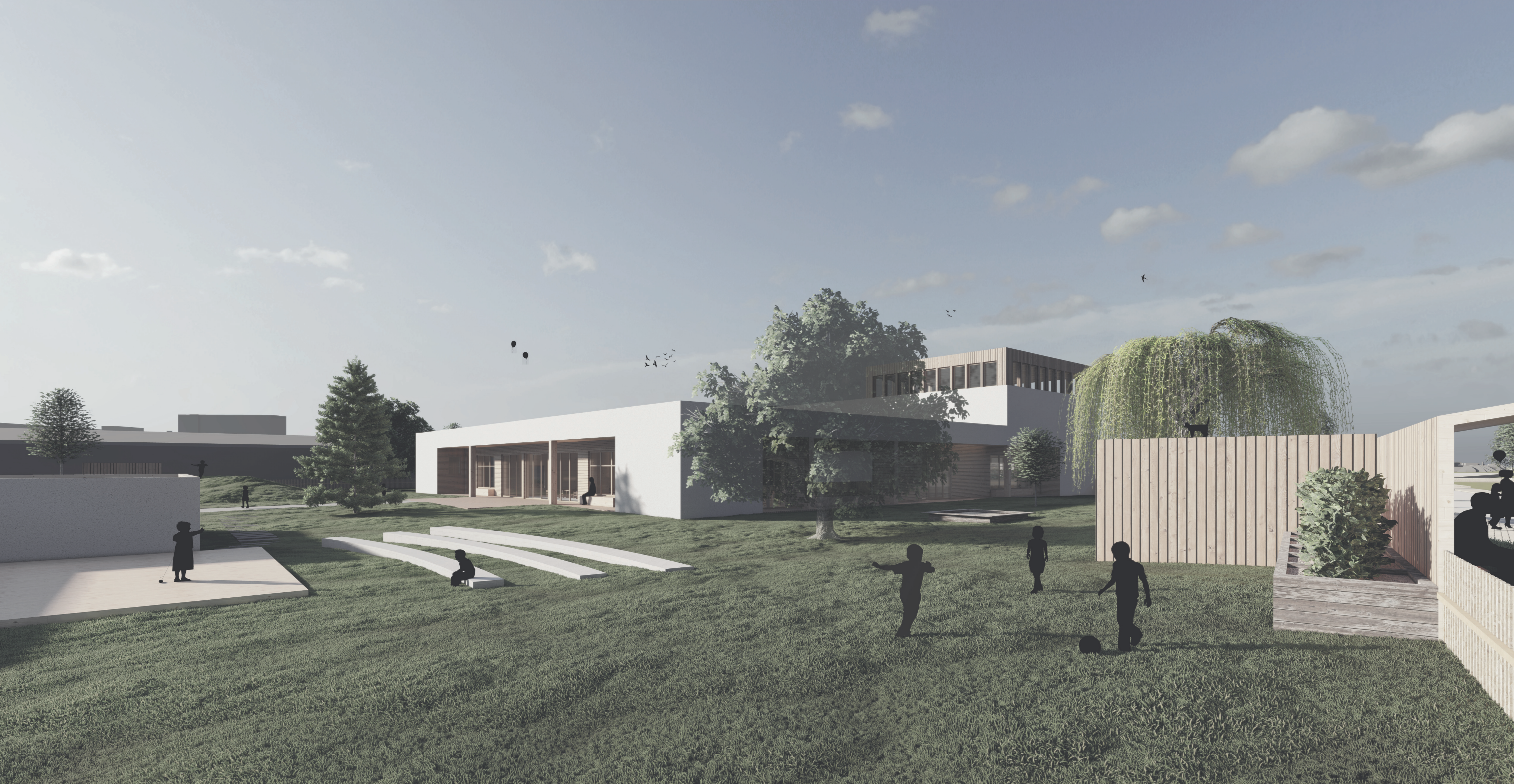
LEVANDULOVÉ ZÁHONKY

ZASTŘEŠENÍ ZASTÁVKY AUTOBUSU

V prostoru pro parkování personálu počítám se zajištěním zásobovacího vozu. V prostoru pro krátkodobé parkování je možné zastavení autobusu při konání výletu.

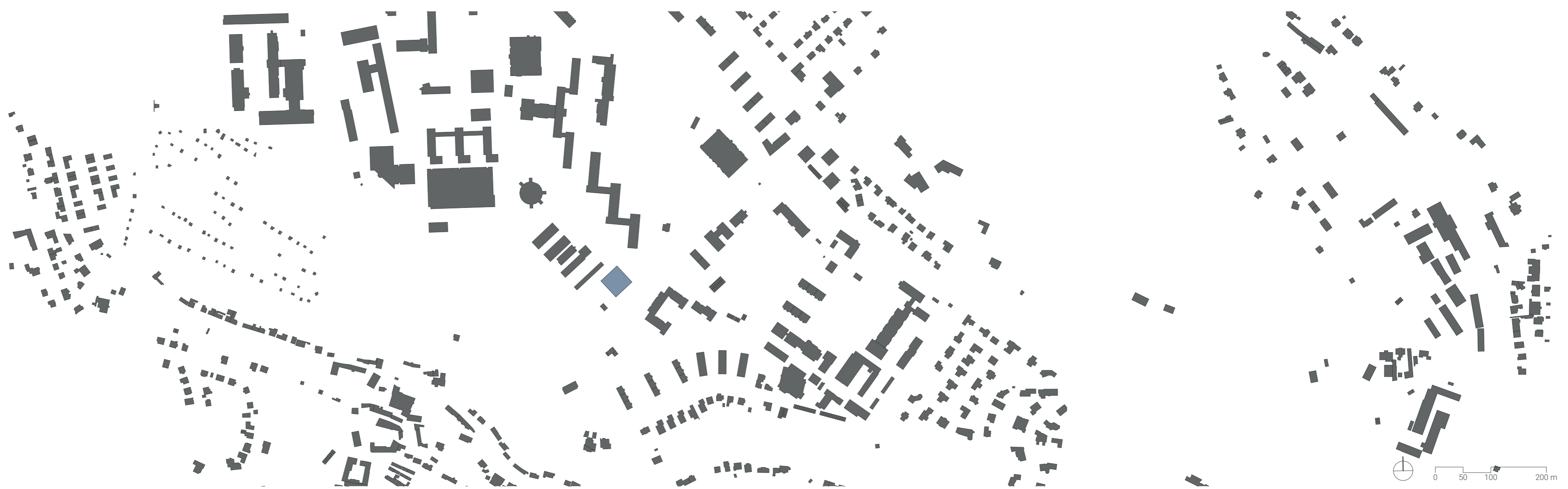
Ve vyvýšených květnících plánuji výsadbu zemědělských plodin (např. slunečnice, obiloviny, mák...), případně lučních travních směsí.

Součástí oplocení je i konstrukce zastřešení přilehlé zastávky MHD. K té přiléhá vyvýšený květník pro osazení pňoucích rostlin (např. lichořeřišnice, fazole...)



SCHWARZPLAN

1:5 000



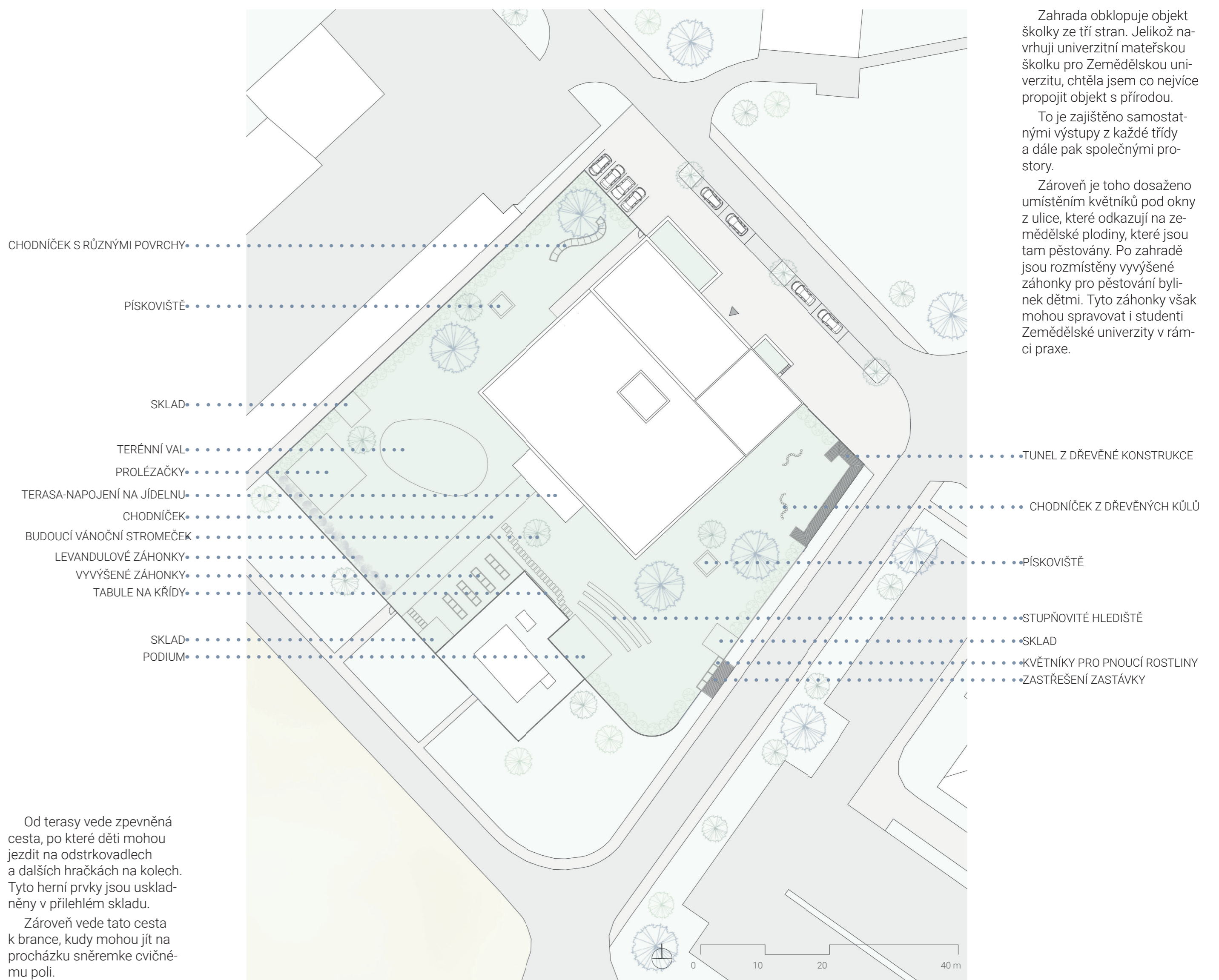
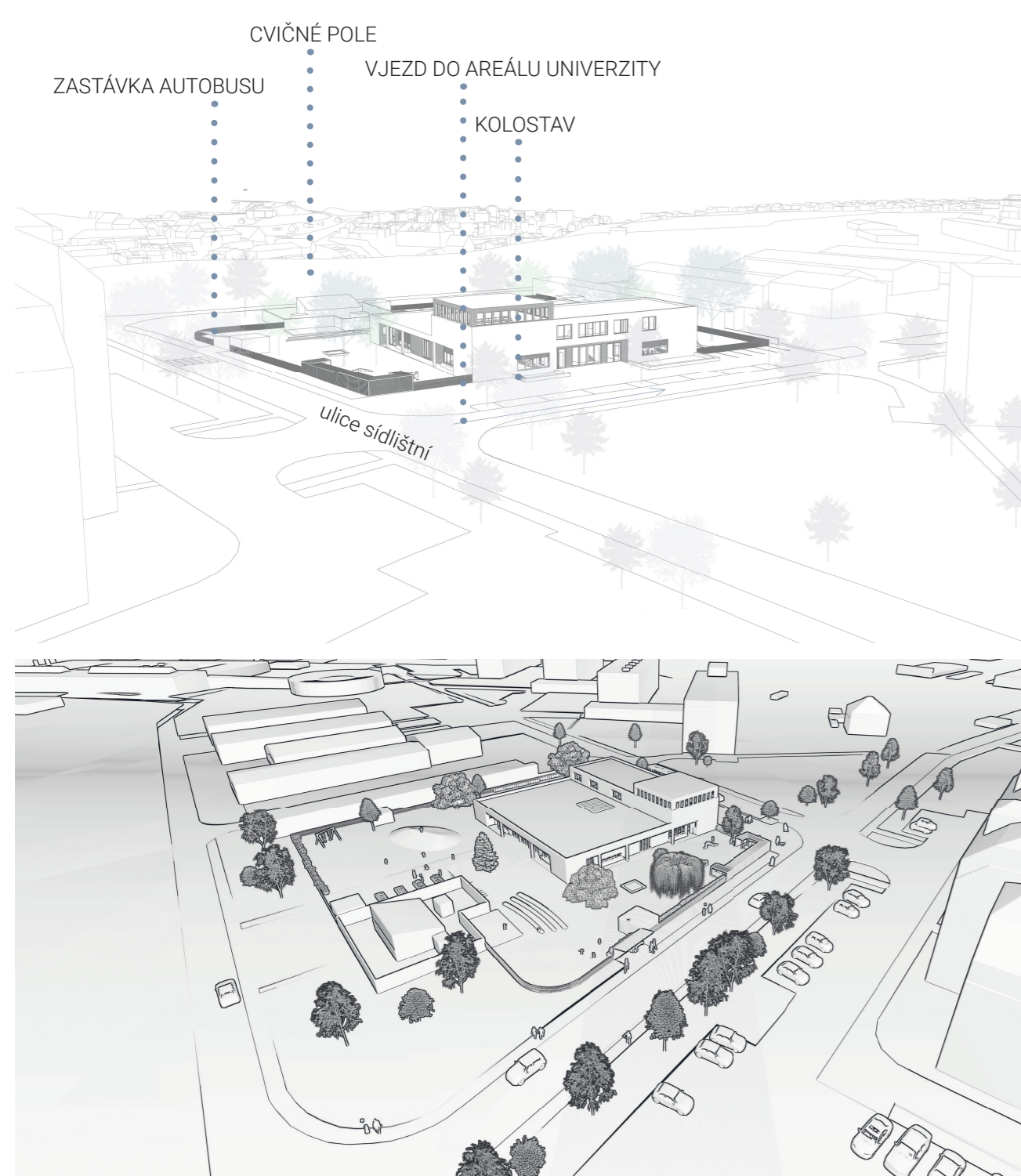
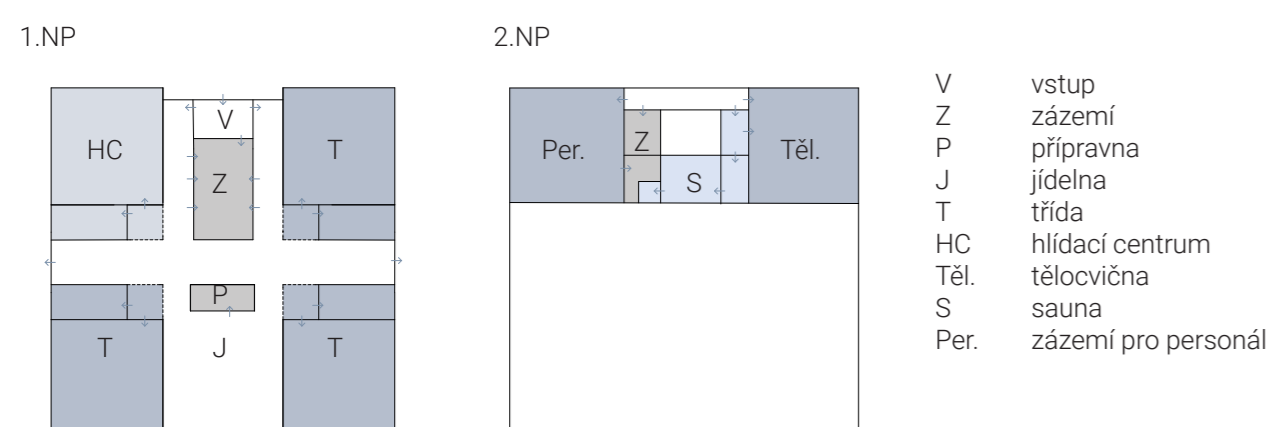
HLAVNÍ MYŠLENKY:

Co nejvíce pospojovat a zároveň oddělit jednotlivé třídy, aby se nerušily  
Otevřenost do zahrady  
Prostor pro děti

ROZVRŽENÍ ZAHRADY

1:500

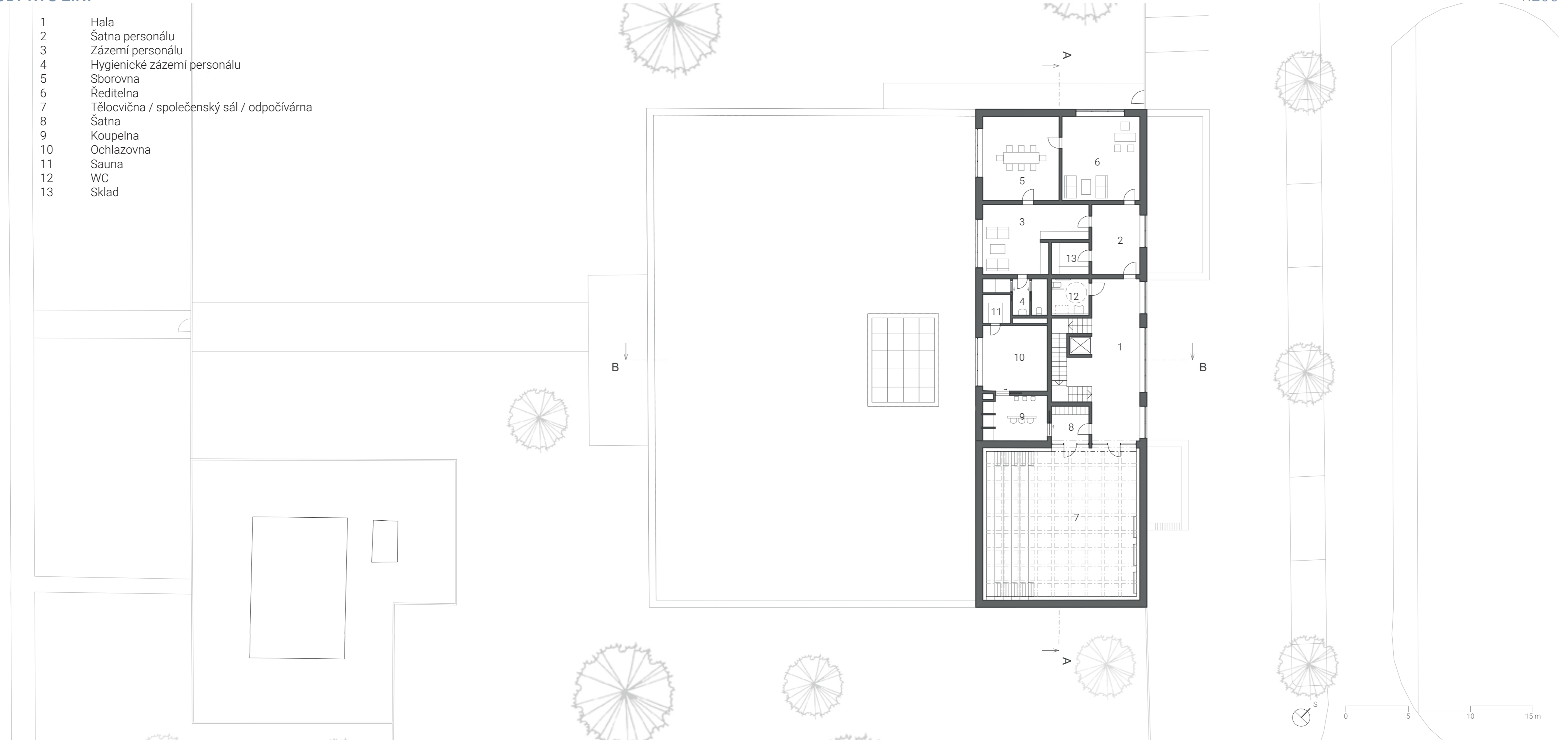
FUNKČNÍ SCHÉMA



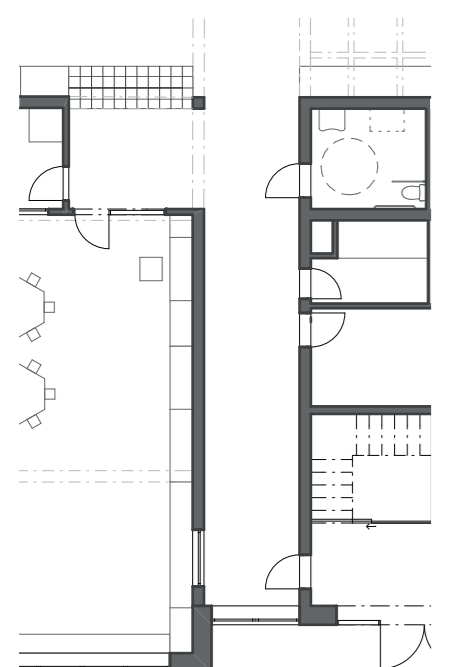
- 1 Vstup
- 2 Kočárkárna
- 3 Šatna
- 4 / 4.1 Třída / Hlídací centrum
- 5 Koupelna
- 6 WC paní učitelka
- 7 Přípravná jídelna
- 8 Jídelna
- 9 Úklid
- 10 WC
- 11 Odpad
- 12 Sklad špinavého prádla
- 13 Technická místnost
- 14 Prosvětlená hala s lavičkami
- 15 Vestavěná stěna pro uskladnění hraček a lůžkovin



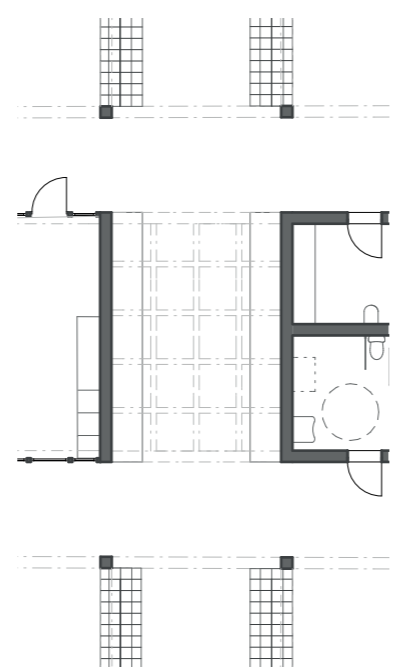
- 1 Hala
- 2 Šatna personálu
- 3 Zázemí personálu
- 4 Hygienické zázemí personálu
- 5 Sborovna
- 6 Ředitelna
- 7 Tělocvična / společenský sál / odpočívárna
- 8 Šatna
- 9 Koupelna
- 10 Ochlazovna
- 11 Sauna
- 12 WC
- 13 Sklad



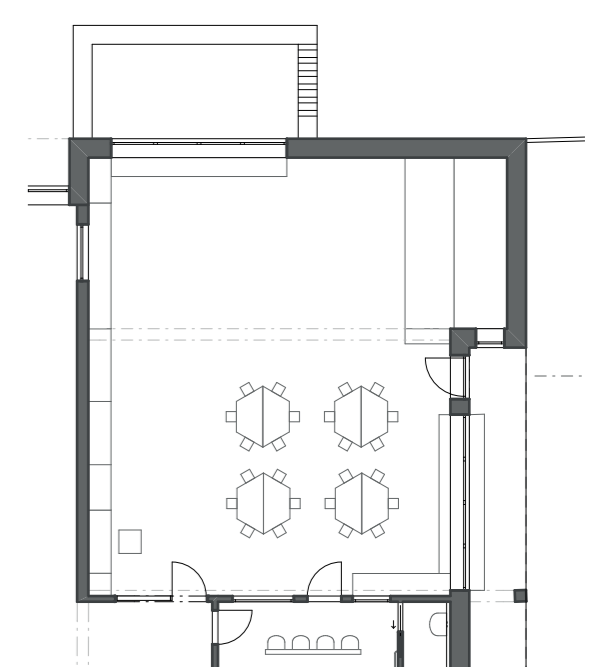
ROZDÍLNOST CHARAKTERU ARCHITEKTURY INTERIÉRU



Celý interiér je laděn do světlých tónů s doplněním barev. V chodbách je použita podlahová stěrka v šedém odstínu s doplněním barevných pruhů, ty vedou ke konkrétní třídě. Cestu do třídy doprovází průhled na zahradu, v tomto pohledu je konkrétně vidět jehličnan, který může být vánočním stromkem.



Centrální prostor mezi třídami je shora prosvětlen střešním světlíkem. Vzniká zde prostor pro setkání. Přilehlé dvě plně stěny jsou opatřeny nátěrem v podobě tabulové barvy, kde si mohou děti kreslit, případně si tam mohou jednotlivé třídy psát třeba program nebo společné plány. Jednotlivé skříňky jsou laděny do třídní barvy.

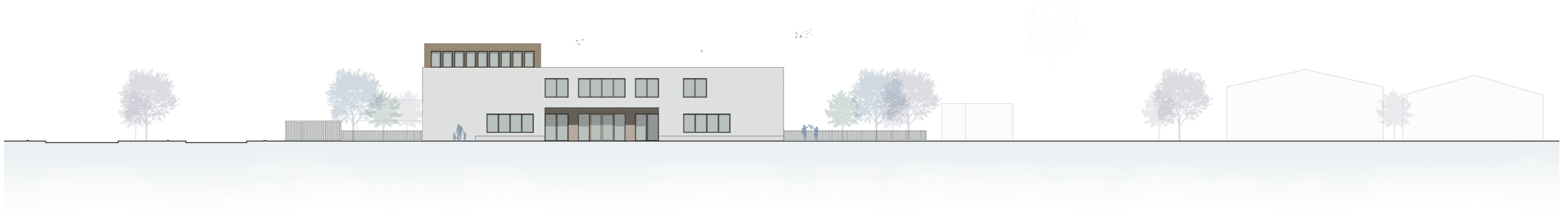


Třída tvoří jeden velký otevřený prostor. Podél stěn jsou nízké policečky, které zároveň v místech slouží i jako rozšířený parapet, kde se děti mohou koukat ven, buď na chodník, na klíčící rostlinky v květináčích nebo do zahrady. V interiéru je opět použito obložení dřevem, které je doplněno o jednu hlavní barvu na podlaze dle konkrétní třídy. Další barvy doplní děti svými hračkami.

JIŽNÍ POHLED



SEVERNÍ POHLED



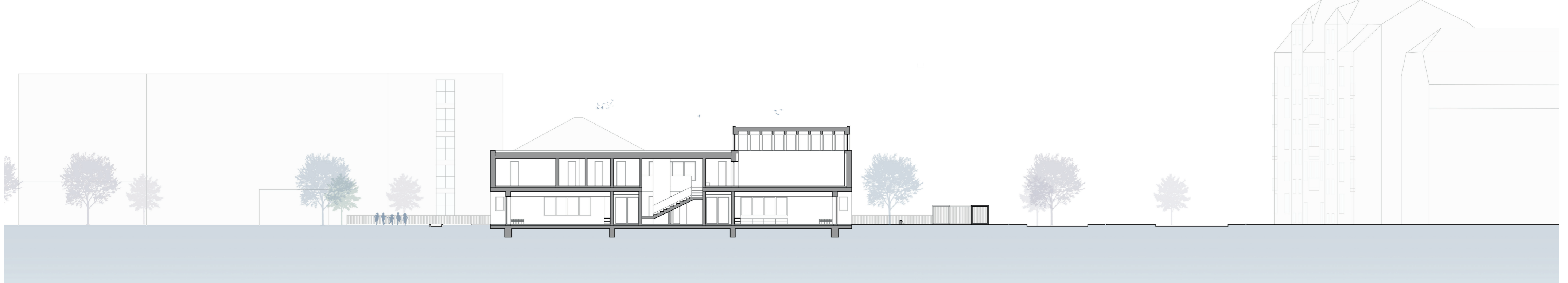
VÝCHODNÍ POHLED



ZÁPADNÍ POHLED



ŘEZ A-A'



ŘEZ B-B'



VIZUALIZACE

