

# denní stacionář a bytový dům pro seniory

*díplomová práce  
Anna Konrádová*



Vedoucí práce : prof. Ing. arch. Ján Stempel



**FAKULTA  
ARCHITEKTURY  
ČVUT V PRAZE**

# obsah

<b>A.</b>	<b>úvod</b>	.....	<b>07</b>
<b>B.</b>	<b>analýzy</b>	.....	<b>11</b>
	B.1	<b>Lokalita</b> ..... 12 <i>širší vztahy</i> <i>okolí</i> <i>charakteristika místa - Beckovského ulice</i> <i>fotodokumentace</i>	
	B.2	<b>Historie</b> ..... 20	
	B.3	<b>Dostupnost</b> ..... 26	
	B.4	<b>Krajina</b> ..... 30	
	B.5	<b>Morfologie</b> ..... 32	
	B.6	<b>Vybavenost</b> ..... 34	
	B.7	<b>Demografie</b> ..... 38	
	B.8	<b>Výška budov</b> ..... 39	
	B.9	<b>Územní plánování</b> ..... 40 <i>současný územní plán</i> <i>sítě technické infrastruktury</i>	
	B.10	<b>Typologie</b> ..... 48 <i>jednotlivé typy provozů pro seniory - sociální služby</i> <i>systematika denních stacionářů</i>	
<b>C.</b>	<b>příklady</b>	.....	<b>57</b>
<b>D.</b>	<b>návrh</b>	.....	<b>63</b>
<b>E.</b>	<b>zdroje</b>	.....	<b>109</b>

**A.**



Úkolem předdiplomního semináře je zevrubné prozkoumání a zanalyzování parcely a jejího okolí.

Na jeho konci stojí analýza prostředí okolí parcely, celkový pohled na dané místo a upřesnění zadání samotné diplomové práce, která je prováděna v následujícím semestru.

Na následujících stránkách naleznete analýzy města Havlíčkův Brod a ulice Dobrovského. Dále pak analýzy a popis potřebných norem a předpisů vztahujících se k zadání diplomové práce a s ním spojené příklady již realizovaných budov se stejnou funkcí.

Zadáním této diplomové práce je denní stacionář A bytový dům s univerzitou třetího věku. Za vybráním tohoto tématu stojí intenzivní komunikace s městem Havlíčkův Brod, vzhledu do tématu stárnutí a potřeby neustálého vytváření nových míst pro seniory. Prvotním nápadem bylo vytvoření domova pro seniory. Po následném projednání s městem, které má obavy z reformy důchodové péče a postupného zavírání domovů důchodců, se téma vycizelovalo v téma denního stacionáře. Následně se zadání rozšířilo o univerzitu třetího věku a bytový dům.

Na základě několika předložených parcel v centru města, byla po následné diskuzi

vybrána parcela v ulici Dobrovského. Finální výběr parcely je odvislý od požadavku, aby se denní stacionář nacházel v centru města a zároveň v docházkové vzdálenosti parku Budoucnost.

001  
*fotka na protější straně ukazuje hlavní náměstí - Havlíčkově náměstí v Havlíčkově Brodě*

# B.

## analýzy

B.1	<b>Lokalita</b> <i>širší vztahy okolí charakteristika místa - Dobrovského ulice fotodokumentace</i>	12
B.2	<b>Historie</b> <i>historie historické mapy a vývoj města</i>	20
B.3	<b>Dostupnost</b>	26
B.4	<b>Krajina</b>	30
B.5	<b>Morfologie</b>	32
B.6	<b>Vybavenost</b>	34
B.7	<b>Demografie</b>	38
B.8	<b>Víška budov</b>	39
B.9	<b>Územní plánování</b> <i>současný územní plán sítě technické infrastruktury</i>	40
B.10	<b>Typologie</b> <i>jednotlivé typy provozů pro seniory - sociální služby systematika denních stacionářů</i>	48

## B.1 Lokalita

### Havlíčkův Brod

Město se nachází na březích řeky Sázavy v přibližném středu České republiky na pomezí Čech a Moravy. Krajina má kopcovitý charakter Českomoravské vrchoviny s hustou sítí lesů, polí a roztroušených menších měst.

Havlíčkův Brod patří mezi jedno z pěti okresních měst nacházejících se v kraji Vysočina, společně s Jihlavou (krajské město), Třebíčí, Pelhřimovem a Žďárem nad Sázavou. Dělí se na 13 katastrálních území (Březinka, Havlíčkův Brod, Jilemník, Klanečná, Květnov, Mírovka, Perknov, Poděbrady, Suchá u Havlíkova Brodu, Šmolovy, Termesivy, Veselice a Zbožice) a 14 místních částí.

Město leží na dvou řekách Sázavě a Šlapance. Kromě řek se ve městě nachází kaskáda rybníků, začínající v oblasti Vlkovsko, táhnoucí se do středu města a končící v parku Budoucnost.

Havlíčkův Brod je dopravním i železničním uzlem. Městem prochází dálnové silnice I/34 a I/28 a celostátní železniční trať od Jihlavy, Kolína, Prahy a Brna.

Ve městě se již od první republiky nachází Výzkumný ústav bramborářský, městský pivovar Rebel, tiskárny HB, městský mlýn a textilní průmysl v podobě firmy Pleas.

Vznik obce jako takové se datuje do poloviny 13. století. Několikrát za svou historii změnilo své jméno postupně od Brodu, Smilova Brodu, Německého Brodu až po dnešní Havlíč-

kův Brod.

V současné době má město přibližně 23 tisíc obyvatel, je obcí s rozšířenou působností. V městském zastupitelstvu je zastoupeno 10 politických subjektů. Největší zastoupení má Občanská demokratická strana.

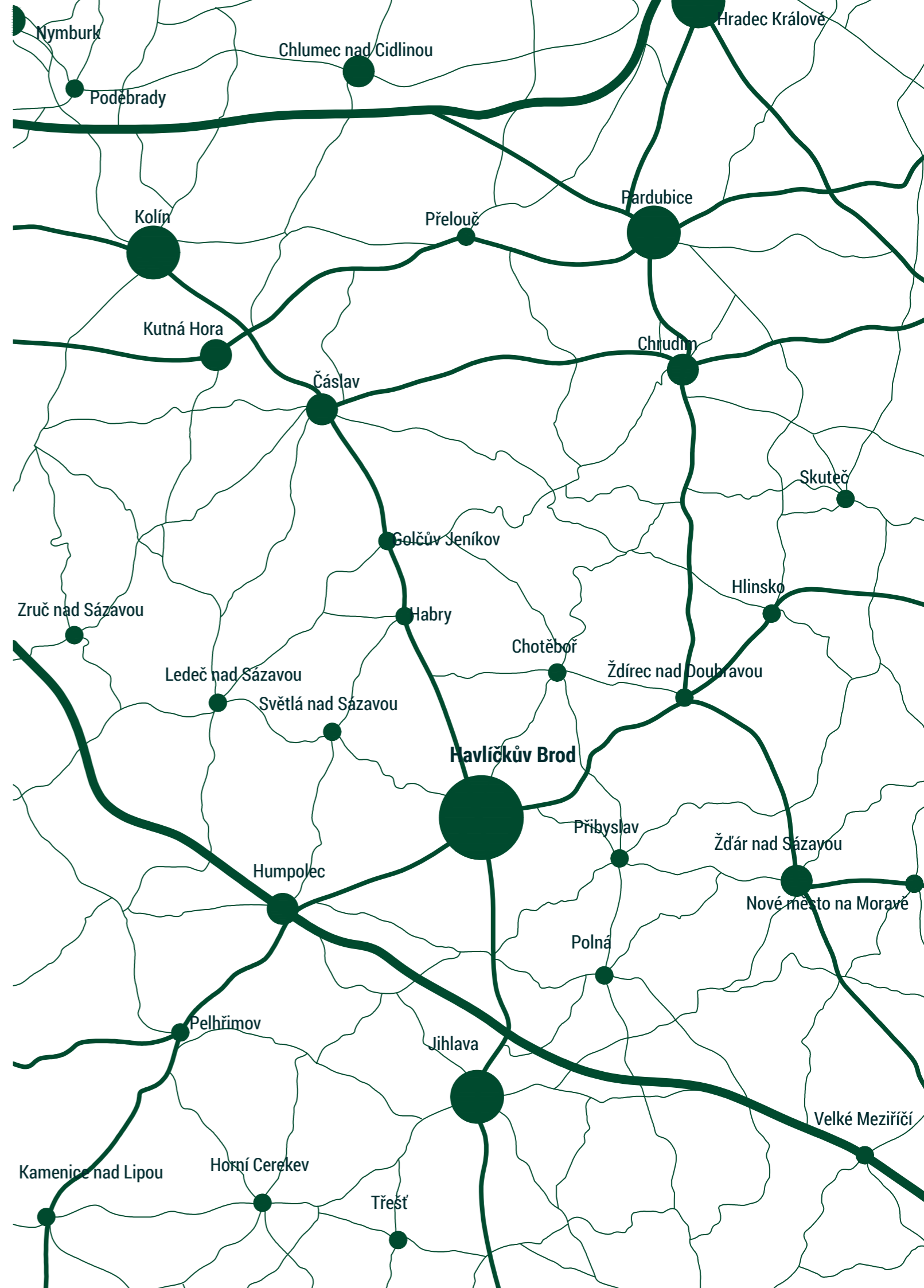
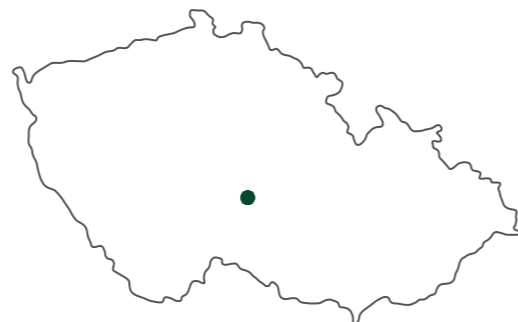
*Kraj: Vysočina*

*Okres: Havlíčkův Brod*

*Počet obyvatel: 23 769*

*Nadmořská výška: 422 m*

*Rozloha: 64,95 km<sup>2</sup>*



okolí ①



1. Perknov - městská čtvrť
2. Psychiatrická léčebna
3. Havlíčkovo náměstí
4. Smetanovo náměstí
5. Městský park Budoucnost
6. Zimní stadion
7. Plavecký stadion
8. Koupaliště
9. Fotbalové hřiště
10. Tenisové kurty
11. Vlakové nádraží
12. Autobusové nádraží
13. Lázníčkova stráž
14. Softbalové hřiště
15. Plovárna- volnočasové centrum
16. Dolík - městská čtvrť
17. Nemocnice
18. Obchodní centrum Alej
19. Obchodní zóna
20. Obchodní zóna
21. Obchvat
22. Rybník Cihlář
23. Rybník Rantejch
24. Rybník Hastrman
25. Rybník Obora
26. Sázava
27. Rybník Žabinec
28. železnice
29. silnice č. 38
30. silnice č. 150
31. silnice č. 38



## Dobrovského ulice

Ulice Dobrovského se nachází v přímém kontaktu s historickým jádrem města a patří do památkové zóny města Havlíčkův Brod.

Ulice Dobrovského začíná na křižovatce ulic Horní, Štáflova a Husova. Táhne se do poměrně prudkého kopce a končí kruhovým objezdem na styku ulic Sídliště Pražská, Pražská a Chotěbořská.

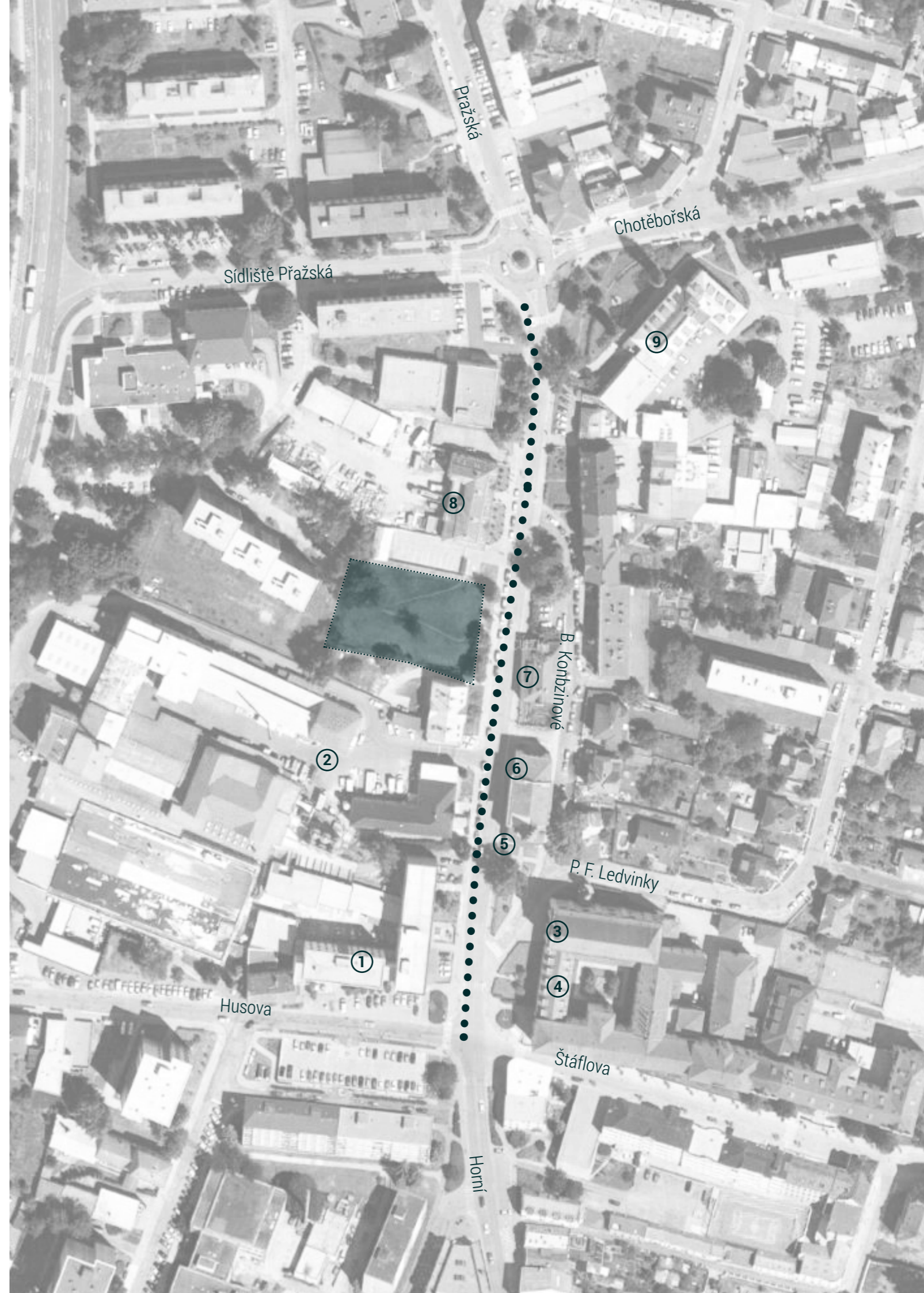
V ulici se nachází okresní soud, havlíčkobrodský pivovar Rebel, zubní klinika, klášterní kostel Svaté rodiny s přílehlou klášterní budovou, ve které se dnes nachází finanční úřad, kostel Církve československé husitské a Husův sbor, kolumbárium, fara a výzkumný ústav bramborářský.

V ulici jsou použity materiály navazující materiálově na centrum města. Silnice je tvořena velkými žulovými kameny a chodníky s vějířovitým kladením žulových kostek. Město počítá s rekonstrukcí, která by měla započít průběhu příštích dvou let.

Zájmová parcela se nachází přibližně v polovině ulice Dobrovského mezi malým bytovým domem, který přiléhá k místnímu pivovaru Rebel, a zubní klinikou. Terén se přirozeně svažuje jižním směrem. V současné době je parcela rovinatého charakteru kvůli navezené zemině. Přes parcelu vede cesta spojující ulici Dobrovského s ulicí Masarykovou. K pozemku náleží prostory předzahrady, které utváří typický vzhled ulice.

Pozemek je v současné době v soukromých rukách. V 90. letech se na zájmové parcele uvažovalo o výstavbě obchodního domu, ze stavby však sešlo.

1. okresní soud
2. pivovar
3. klášterní kostel
4. finanční úřad
5. kolumbarium
6. husitský sbor
7. fara
8. zubní klinika
9. výzkumný ústav



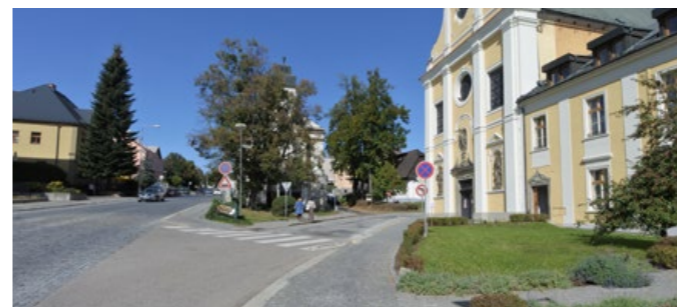
# Fotodokumentace



002 Smetanovo náměstí  
pohled ze spodní části náměstí



003 Smetanovo náměstí  
pohled z horní části náměstí



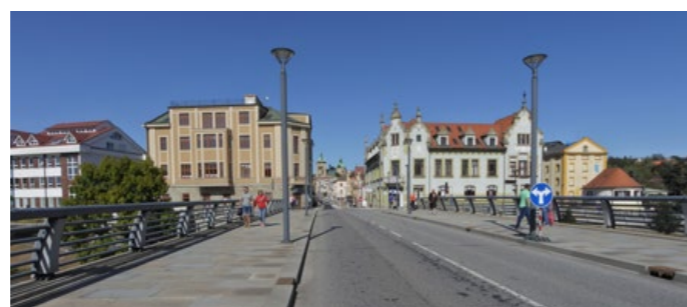
010 ulice Dobrovského  
pohled z křižovatky ulic Husova, Štáflova a P. F. Ledvinky



011 ulice Dobrovského  
pohled od okresního soudu



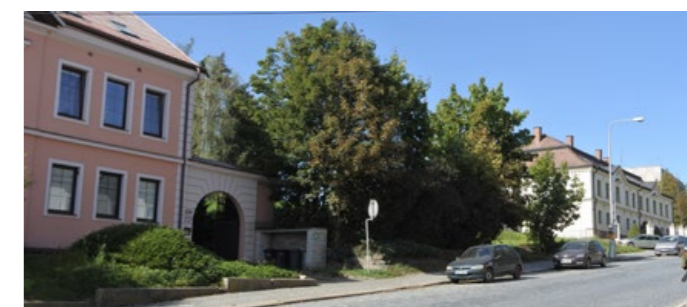
004 Smetanovo náměstí  
pohled na budovu pošty



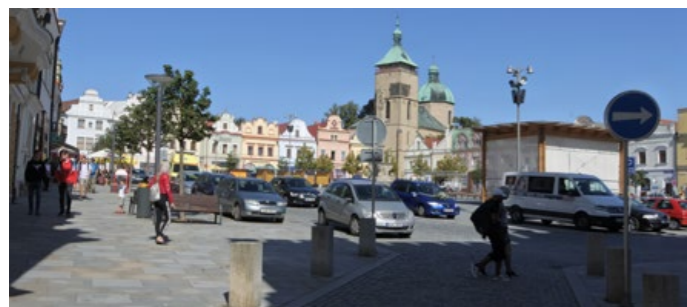
005 Dolní ulice  
pohled z mostu směrem na Havlíčkovo náměstí



012 ulice Dobrovského  
pohled od pivovaru



013 ulice Dobrovského  
pohled na parcelu



006 Havlíčkovo náměstí  
pohled ze spodní části náměstí



007 Štáflova ulice  
pohled z křižovatky ulic Husova, Dobrovského, Štáflova



014 ulice Dobrovského  
pohled na parcelu



015 parcela



008 park Budoucnost  
pohled na rybník Hastrman



009 park Budoucnost  
pohled od městských hradeb



016 parcela



017 ulice Dobrovského  
pohled na Husův sbor a pivovar

## B.2 Historie

### Historie Havlíčkova Brodu

Havlíčkův Brod je hornické město založené v první polovině 13. století. První písemná zmínka je datována do roku 1234. V té době se město jmenuje Smilův Brod, podle svého pána Smila z Lichtenburka. Historicky první jméno bylo však pouze Brod díky příhodnému přechodu řeky Sázavy. Hornická činnost zde trvá pouze pár desetiletí. Následně dochází k častému střídání majitelů. V roce 1422 je Smilův Brod napaden husity a většina města vydrancována a zničena. Poté přechází město do vlastnictví Mikuláše Trčky z Lípy.

Největší rozmach zažívá město v 16. století. Dochází k posílení hradeb, měšťané získávají mnoho nových privilegií. Od roku 1565 získávají občané listinu práv a svobod a pouze o rok později získává město povolení používat nový městský znak.

Rozvoj města je ale přerušen třicetiletou válkou, během níž bylo nejen několikrát vydrancováno, ale v letech 1624 a 1649 zasaženo i morovými ranami. Jednou z mála světých událostí 17. století, která se odehrála 27. 7. 1637, je povýšení Německého

Brodu na královské město. V roce 1662 zachvátí město velký požár, díky němuž shoří téměř dvě třetiny města. Z této tragédie se Německý Brod vzpamatovával mnoho následujících let.

Od roku 1870, kdy bylo zavedeno železniční spojení mezi Prahou a Vídní, bylo město až do nedávné minulosti významným dopravním i hospodářským centrem země.

Za 2. světové války se stává město říšským městem a získává nacistickou správu. 5. května 1945 je Německý Brod přejmenován na Havlíčkův Brod.

V roce 1960 se stává městem okresním. Velice rychle se rozrůstá. Vzniká několik nových čtvrtí. Od roku 1973 dochází ke zboření velké části historického města a to hlavně v oblasti dnešního Smetanova náměstí.

Z historického jádra se dochovaly prakticky Horní a Dolní ulice, Havlíčkovo náměstí a Kozí ulička, která jako jediná dokládá původní charakter městských ulic.

*založeno: 13. století*

*Smilem z Lichtenburka*

*první zmínka: 1234*

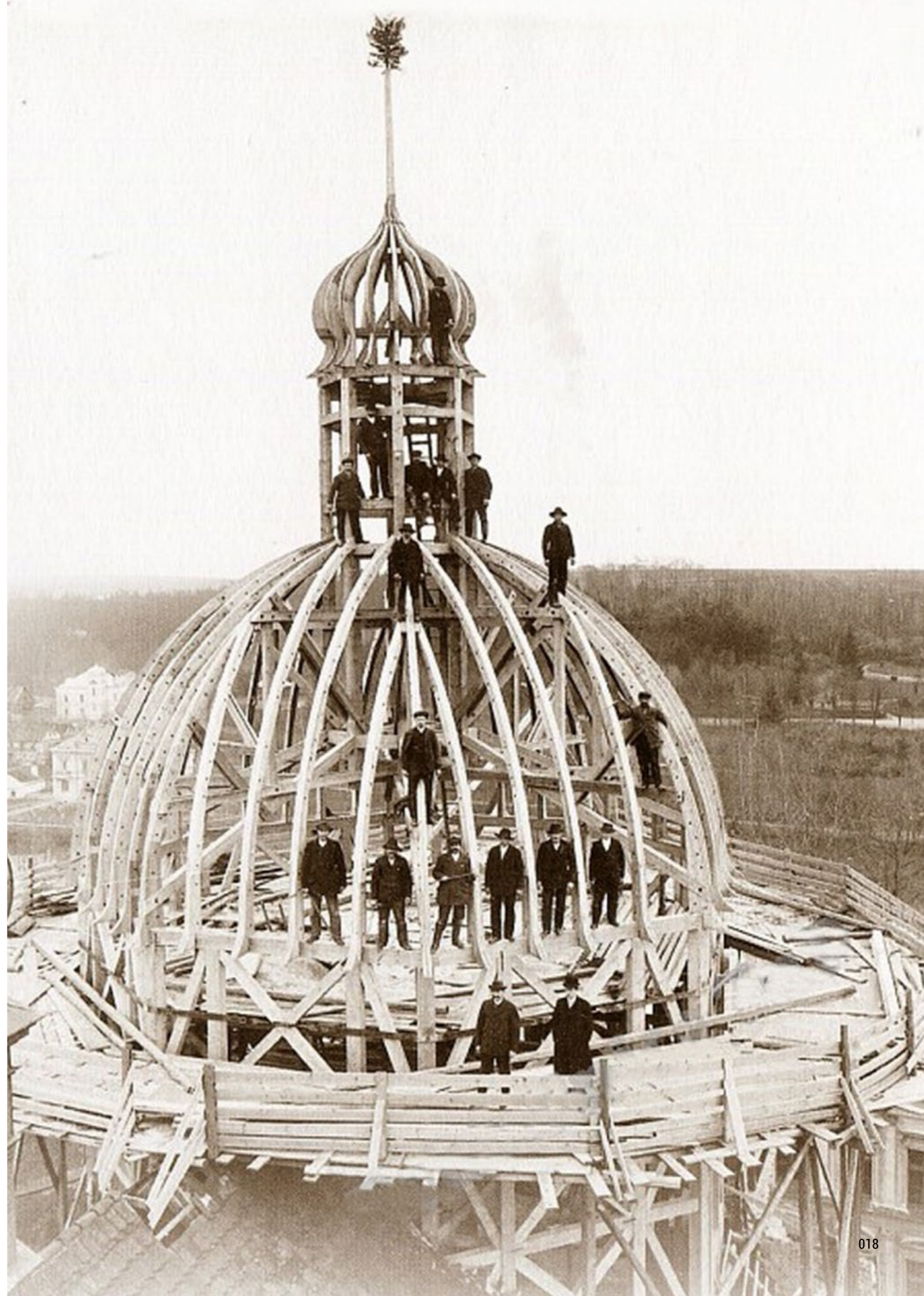
*jména: Brod*

*Smilův Brod*

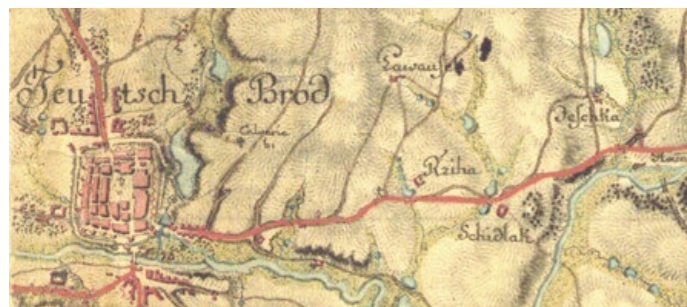
*Německý Brod*

*Havlíčkův Brod*

historické milníky města



# Historický vývoj Havlíčkova Brodu



019 historická mapa města - 1. vojenské mapování

mapa z roku cca 1764 - 1768  
Mapa znázorňuje tehdy Německý Brod. Z mapy je jasně čitelné jádro města a hradby. Dále pak hlavní vstupy do města a jasně definovaný prostor náměstí. Mapa pochází z tzv. Josefského mapování.  
Na mapě jsou jasně definované hlavní cesty - červená barva, kaskáda rybníků, která se zachovala dodnes a pozdější část města na druhém břehu Sázavy.



020 historická mapa města - stálý katastr

Mapy stabilního katastru se datují do první poloviny 19. století. Oproti Josefskému mapování je stabilní katastr mnohem přesnější. Můžeme vidět rozšiřování města severním a jižním směrem. Zájmová parcela není na mapě zaznamenána. Na mapě jsou jasně barevně rozděleny různé typy domů, převážně podle materiálu konstrukce.  
růžová barva - kamenné domy  
žlutá barva - dřevostavby  
červená barva - významné budovy - radnice, kostel a klášter



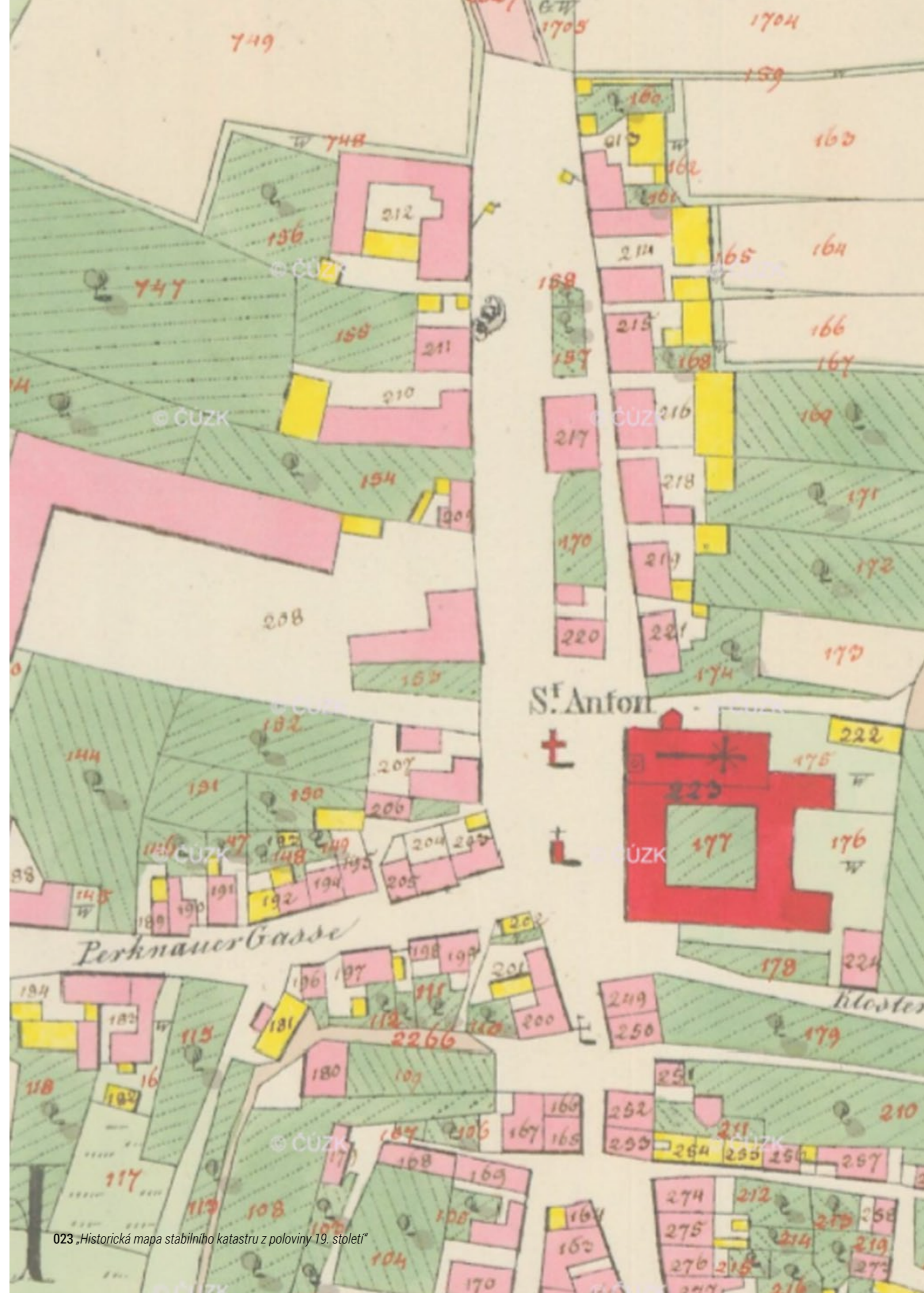
021 historická ortofoto mapa města - 1953

Mapa znázorňuje stav měst před rozsáhlou asanací centra. Na fotce je neustále jasně čitelné jádro města s jeho hradbami. Dále můžeme vidět na levé straně mapy rozsáhlý komplex psychiatrické léčebny. Uvnitř města pak jasně vidíme důležitost ulice Dobrovského sloužící jako hlavní dopravní tepna skrz město.



022 historická mapa města - 2001

Na mapě můžeme vidět, jak se město za téměř 50 let rozrostlo, a to především na pravé straně zvětšením čtvrti Žižkov, na západní straně připojením původní vesnice Perknov a na jižní straně částí města na druhém břehu řeky Sázavy.  
Zcela zřejmý je hlavní průjezd městem – Masarykova ulice, vybudovaný současně s asanací města, která je jasně patrná při porovnání této mapy s mapou předchozí.



023 „Historická mapa stabilního katastru z poloviny 19. století“



024 Smetanovo náměstí  
pohled ze spodní části směrem ke klášteru



025 Dolní ulice  
pohled přes řeku



032 Smetanovo náměstí  
pohled na budovu pošty



033 Dolní ulice  
pohled od mostu 60. léta



026 park Budoucnost  
dobová pohlednice - pohled odrybníku Hastman



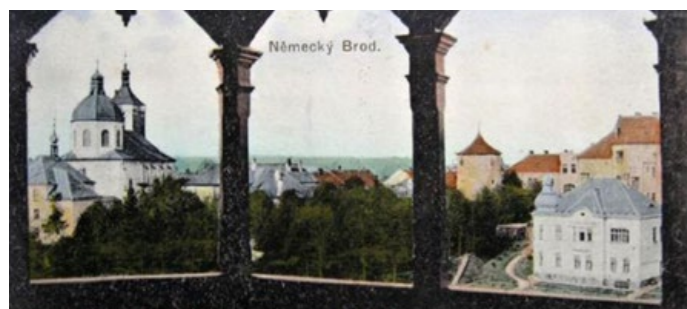
027 Štáflova ulice  
dobová pohlednice z křižovatky ulic Husova, Dobrovského, Štáflova



034 park Budoucnost  
pohled na rybník Hastman



035 nádraží Havlíčkův Brod  
pohled na dobovou budovu nádraží



028 park Budoucnost - altán  
dobová pohlednice - pohled na město



029 Štáflova bašta, základní škola Štáflova  
dobová pohlednice



036 ulice Dobrovského  
dobová fotografie parcely



037 ulice Dobrovského  
dobová fotografie parcely



030 Havlíčkův Brod  
celkový pohled



031 Havlíčkův Brod  
dobová pohlednice - pohled na Havlíčkovu náměstí



038 Havlíčkův Brod  
dobový obraz



039 Havlíčkův Brod  
pohled na Havlíčkovu náměstí 60. léta

## B.3 Dostupnost



- letiště
- autobusové nádraží
- vlakové nádraží
- hlavní komunikace

- parcela
- parkoviště
- ▤ parkovací stání
- autobusová zastávka
- cyklostezka
- turistická stezka

Dopravní situace ve městě je zajištěna pomocí hlavních příjezdových silnic a to ze směřů Jihlava, Humpolec, Světlá nad Sázavou, Kolín, Chotěboř a Žďár nad Sázavou. Město má vybudovaný poloviční obchvat v severovýchodní části. Na obchvat navazuje ulice Masarykova (vybudovaná v 70. letech minulého století), která tvoří hlavní severo-jihní průtah městem.

Přestože Havlíčkův Brod poskytuje poměrně velké množství parkovišť a parkovacích stání, požadovaná kapacita je mnohem vyšší. Městská hromadná doprava je zajištěna pomocí autobusových linek 2, 4, 5, 6, 11, 22.

Město je vybaveno cyklostezkami podél řeky, ve směru letiště, vesnice Petrkov, Pohledští Dvořáci a Rozsochatec. Zároveň se v centru města nachází dostatek turistických a jedna naučná stezka, z nichž některé ve městě začínají a ústí do volné krajiny.



# B.4 Krajina



- pole
- louka
- zeleň
- zahrada
- park
- les
- vodní plocha

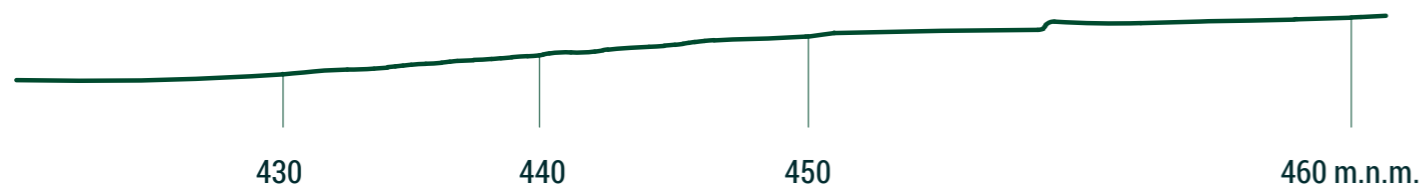


## B.5 Morfologie

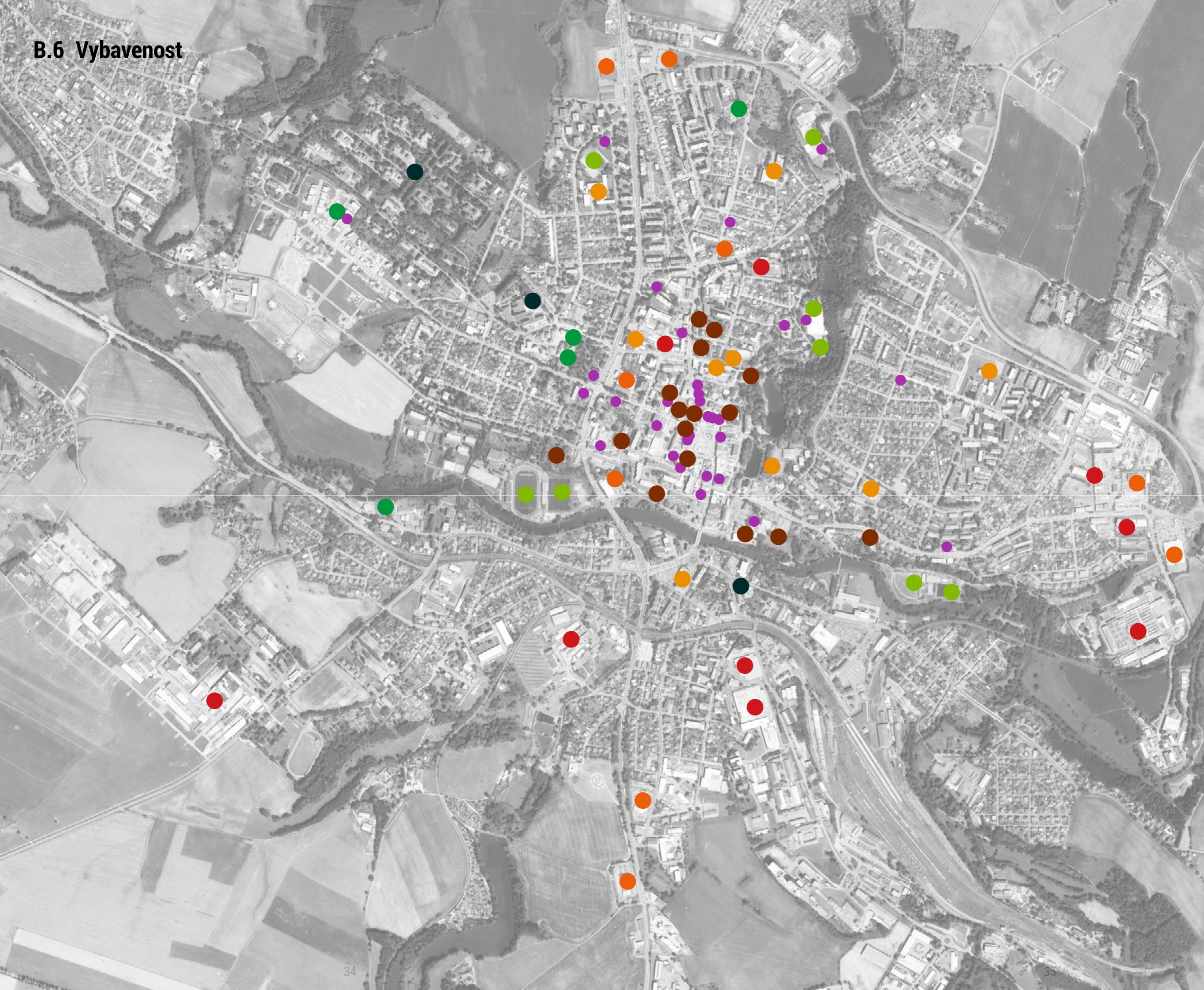
Krajina má klasické tvarosloví Českomoravské vrchoviny.

Město se rozkládá na obou březích řeky Sázavy. Hlavní část města s historickým jádrem leží na pravém (severním) břehu. Nejvyšší bod se nachází na severním předměstí a má nadmořskou výšku 492m.n.m.. Od tohoto bodu se město svažuje k řece Sázavě a následně se na levém (jižním) břehu opět zvedá až do nadmořské výšky 460m.n.m.. Průměrná nadmořská výška Havlíčkova Brodu je 422m.n.m..

Parcela leží na levém břehu řeky přibližně v polovině jižního svahu v nadmořské výšce 447m.n.m.. Pozemek se přirozeně svažuje jižním směrem. V současné době je parcela rovinatého charakteru kvůli navezené zemině. Jedná se o zatravněnou parcelu osázenou náletovou zelení. Přes parcelu vede cesta, která umožňuje průchod skrz parcelu a spojuje tak ulici Dobrovského a Masarykovu.



## B.6 Vybavenost



- nemocniční zařízení
- domov důchodců
- sport
- škola
- obchod
- kultura
- výroba
- pohostinství

docházková vzdálenost  
10 minut



- zdravotní zařízení
- hřiště
- zimní stadion
- plavání
- základní škola
- mateřská škola
- střední škola
- potraviny
- lékárna
- banka
- restaurace
- muzeum
- galerie
- kino
- kulturní dům
- knihovna
- kostel
- parcela

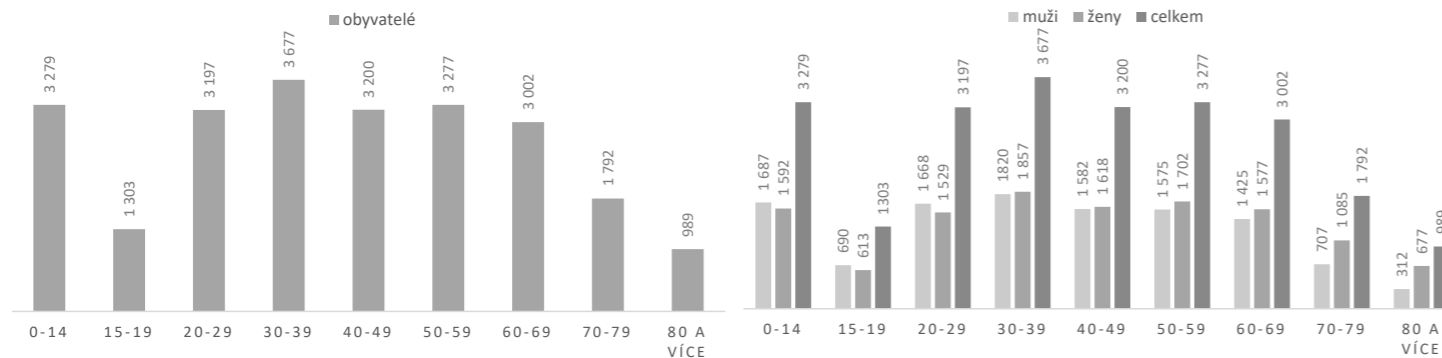
## B.7 Demografie

Celková populace Havlíčkova Brodu a jeho přilehlých částí a vesnic činila k roku 2018: 23 769 obyvatel.

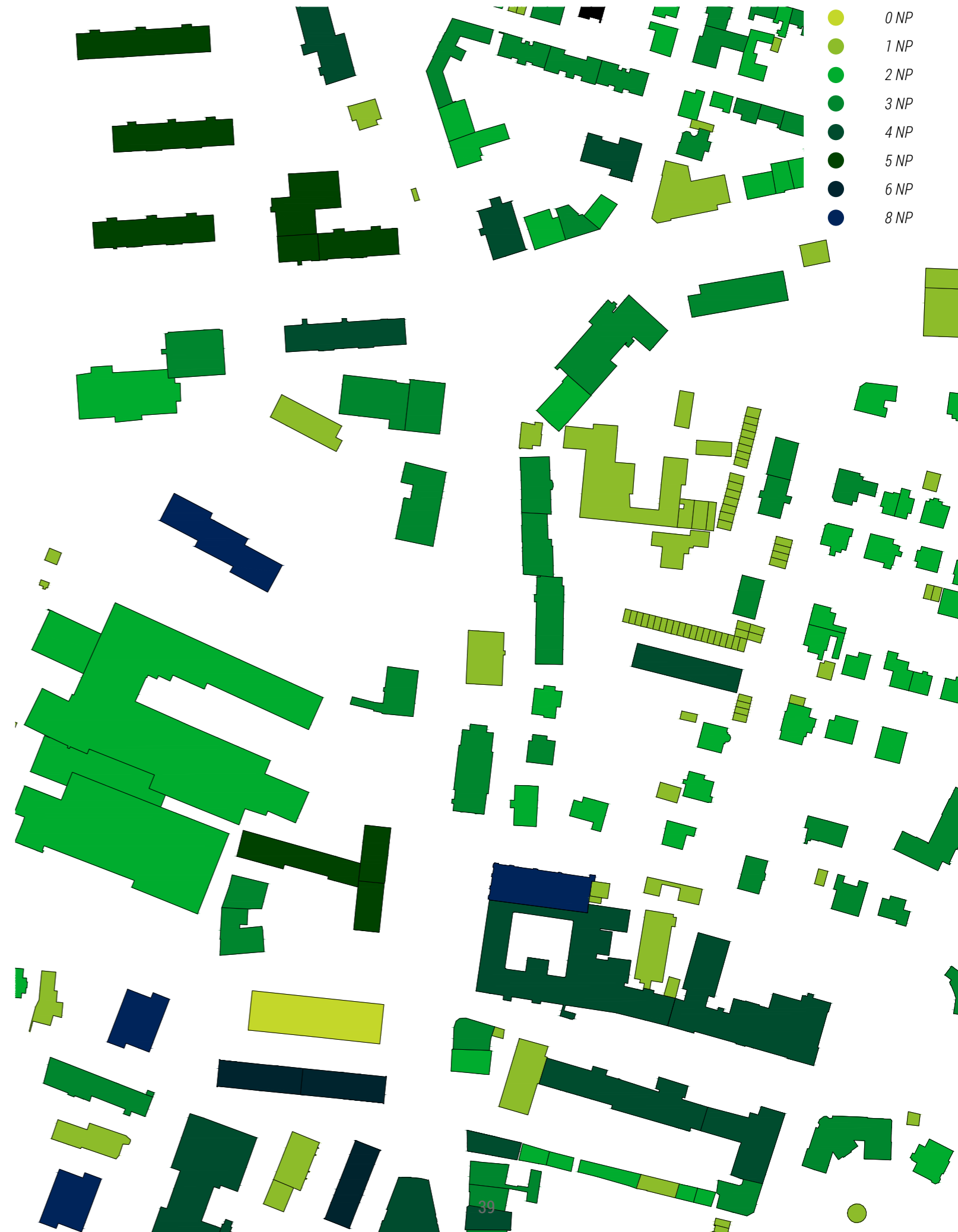
V průběhu posledních 40 let se počet obyvatel pohybuje právě kolem tohoto čísla s mírnými výkyvy k 23 000 až 25 000.

Pro potřeby diplomní práce byla nejdůležitější statistika počtu lidí v důchodovém věku, který činí 5 783 osob. Nesmíme však zapomínat, že jsou do této statistiky započítáni taky lidé hospitalizovaní, nemožoucí, popřípadě osoby, které pomoc denního stacionáře nepotřebují.

Do statistiky jsou započítány i ostatní věkové kategorie a to především kvůli případné pracovní síle a také ucelenému pohledu na věkové rozložení obyvatelstva.



## B.8 Výška budov



## B.9 Územní plánování

### Aktuální územní plán

Parcela se nachází v ploše smíšené obytné.

#### HLAVNÍ VYUŽITÍ:

- bydlení v bytových domech
- bydlení ve víceúčelových objektech
- občanské vybavení - veřejná infrastruktura (výchova a vzdělávání, sociální služby, zdravotnické služby, kultura, veřejná správa, ochrana obyvatelstva) místního významu
- občanské vybavení komerční (administrativa, obchodní prodej, ubytování, stravování, služby) místního významu

#### PŘÍPUSTNÉ VYUŽITÍ:

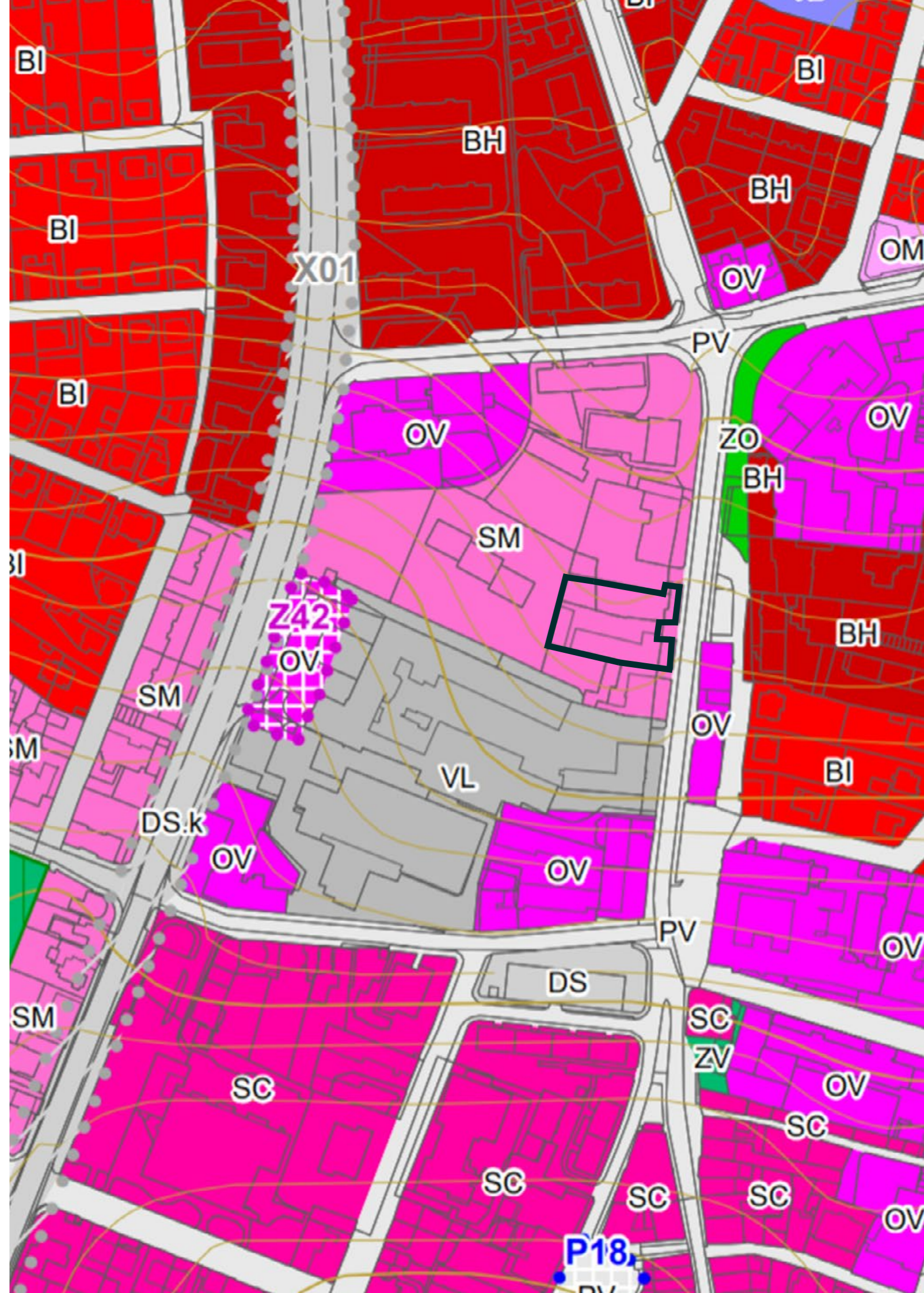
- bydlení v rodinných domech
- ostatní doplňující zařízení přímo související s funkčním využitím jednotlivých ploch a zařízení a jejich provozem
- stavby a zařízení drobné řemeslné výroby nerušící bydlení
- stavby a zařízení pro vědu a výzkum
- podnikatelské inkubátory
- infrastruktura cestovního ruchu
- venkovní otevřená zařízení pro tělovýchovu a sport do 1000 m<sup>2</sup>
- veřejná zeleň
- ochranná a izolační zeleň
- nezbytné liniové trasy a plochy technické a dopravní infrastruktury
- plochy veřejných prostranství
- dětská hřiště

- parkoviště na terénu, řadové (skupinové) garáže, hromadné garáže (parkovací domy) nebo podzemní hromadné garáže pro uspokojení potřeb kapacity dopravy v klidu obyvatel a uživatelů dané plochy

#### NEPŘÍPUSTNÉ VYUŽITÍ:

- maloobchodní zařízení nad 800 m<sup>2</sup> prodejní plochy
- zařízení komerčního občanského vybavení velkoplošná a velkoprostorová, zařízení pro velkoplošný maloobchod a velkoobchodní prodej, společenská a zábavní centra, výstavní areály, administrativní areály a jiná komerční zařízení s vysokými nároky na dopravní obslužnost
- samostatné objekty a zařízení pro tělovýchovu a sport
- hřbitovy
- individuální – rodinná rekreace v chatách a chalupách
- veškeré využití, které není v souladu s hlavním, přípustným, popřípadě podmíněně přípustným využitím
- všechny činnosti, zařízení a stavby, jejichž negativní účinky na životní prostředí překračují limity stanovené příslušnými právními předpisy nad přípustnou míru.

- SM - plocha smíšená obytná
- OV - plocha občanského vybavení - veřejná inf.
- SC - p. smíšená obytná v centru města
- BI - p. bydlení - rodinné d.
- LV - p. výroby a skladování - lehký průmysl
- BH - p. bydlení - bytové d.
- ZO - p. zeleně - izolační a ochranná



#### PODMÍNĚNÉ PŘÍPUSTNÉ VYUŽITÍ:

- připouští se pouze takové stavby a zařízení, které svým provozováním a technickým zařízením nenarušují užívání staveb a zařízení ve svém okolí a nesnižují kvalitu prostředí souvisejícího území a které svou kapacitou nezvyšují dopravní zátěž
- plochy P27, P32

- stavby se stanovenými hygienickými limity hladin hluku v chráněném venkovním prostoru a v chráněných venkovních prostorech staveb dle platných právních předpisů pouze za podmínky prokázání splnění stanovených hygienických limitů hladin hluku v chráněném venkovním prostoru a v chráněných venkovních prostorech staveb dle platných právních předpisů.

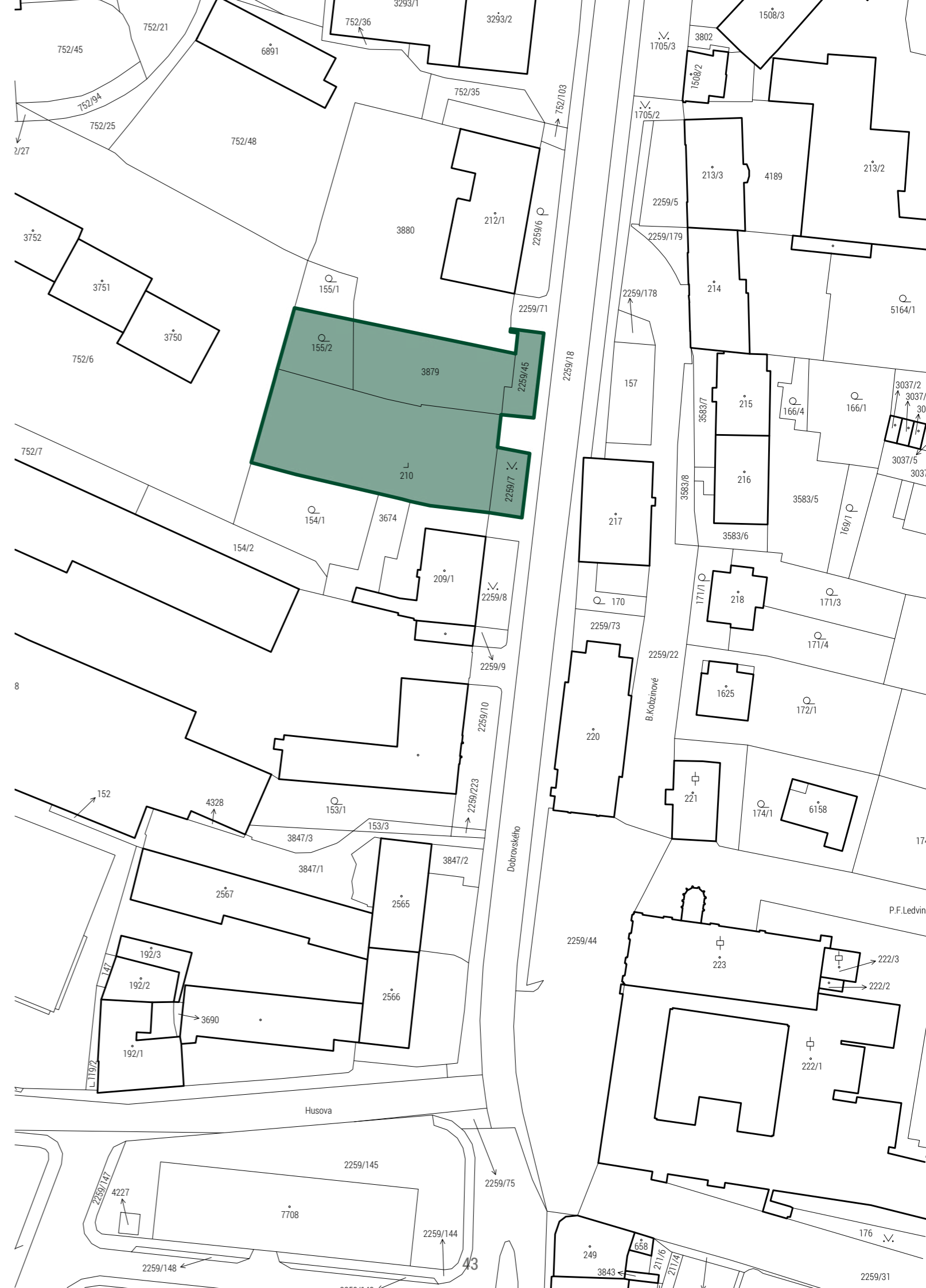
#### PODMÍNKY PROSTOROVÉHO USPOŘÁDÁNÍ:

- koeficient zastavění pozemku: 60
- respektování současné prostorové kompozice sídla (měřítko a kontext okolní zástavby v dané lokalitě)
- pro každé 2 ha zastavitelné plochy nebo plochy přestavby musí být vymezeno alespoň 1000 m<sup>2</sup> související plochy veřejného prostranství
- nebytové funkce integrovat přednostně do parteru objektů bytových domů nebo víceúčelových objektů
- plochy P27 a P32 - minimální podíl bydlení v dané ploše 50%
- plocha P32

- výšková hladina zástavby nepřesáhne 4NP; stávající vzrostlá zeleň v plochách záhradkářské kolonie a mimo ni bude v maximální možné míře zachována a bude zakomponována do navrhované struktury zástavby např. jako součást navrhovaných veřejných prostranství, liniové zeleně podél komunikací a izolačních a ochranných ploch;
- nutnost prokázání splnění požadovaných hygienických limitů hluku pro bytové a chráněné venkovní prostory hlukovou studií v rámci územního resp. stavebního řízení
- plocha P75 – v následných řízeních podle stavebního zákona bude doloženo, že v nově umístovaných chráněných venkovních prostorech staveb nebude docházet v denní a noční době k překračování hygienických limitů hluku (z dopravy či průmyslových areálů)

Parcely č. 210, 3879 a 155/2 patří stejnému majiteli - soukromé osobě. Osoba byla o záměru zpracování diplomové práce informována.

Parcely č. 2259/7 a 2259/45 patří městu Havlíčkův Brod - město bylo o záměru zpracování diplomové práce informováno.



# Technická infrastruktura

V ulici Dobrovského se nachází vedení nízkotlakého plynu, vodovodní a kamalizační vedení. V blízkosti parcely se pak nachází distribuční trafostanice a základnová stanice plynu.

Ochranné pásmo radioreleové trasy je 2m v odůvodněných případech 3 metry.

Ochranné pásmo distribuční trafostanice je 20 metrů.

Ochranné pásmo elektrického vedení VN je 4,5 metru.

Ochranné pásmo NTL plynovodu je 1 metr. Ochranné pásmo STL plynovodu je 4 metry.

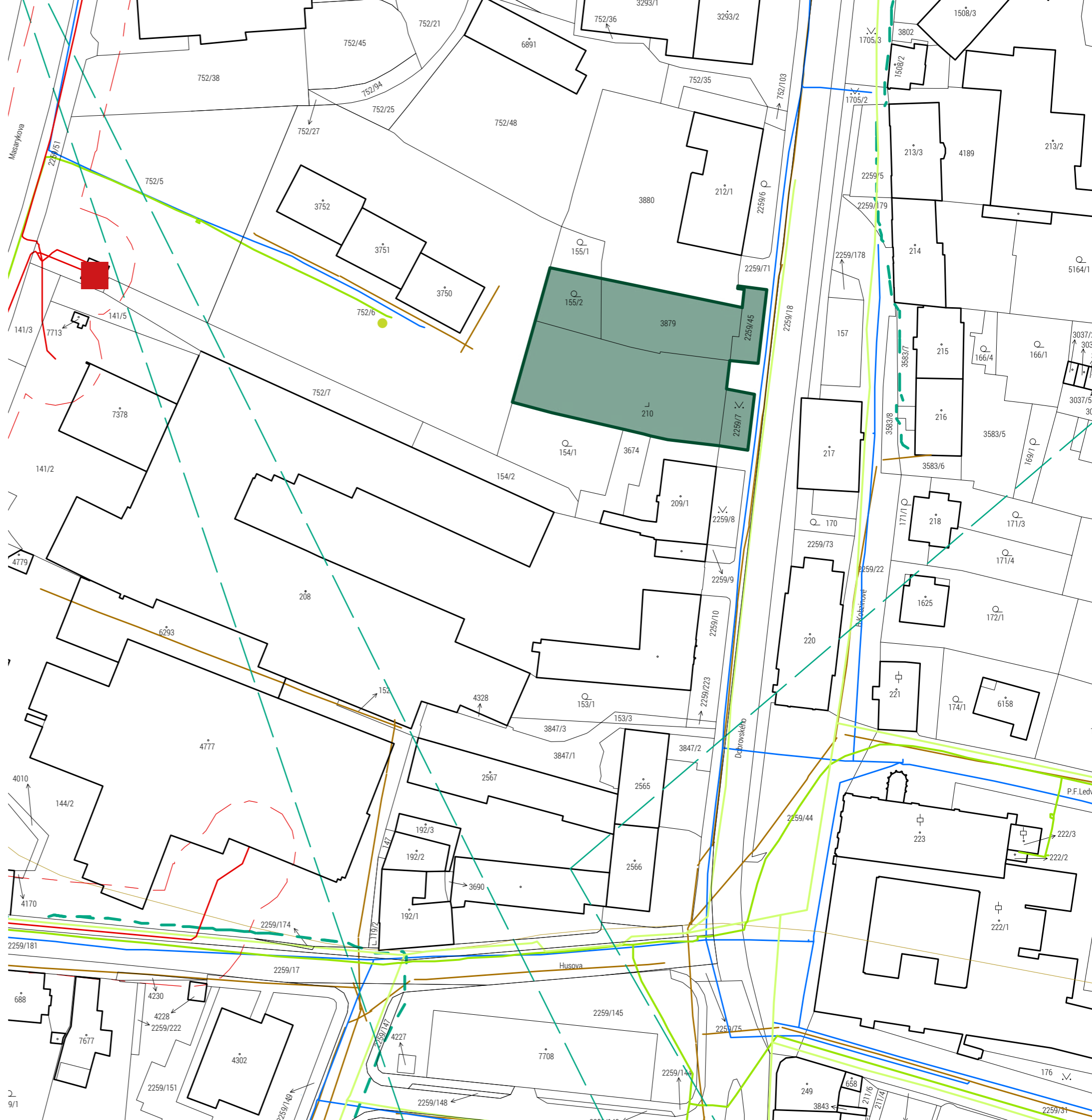
Ochranné pásmo vodovodního řádu je 1,5 metru.

Ochranné pásmo kamalizace je 1,5 metru.

Žádné z ochranných pásem se nena-  
cháží na řešených pozemcích.

Parcela se nachází v zastavěném území obce, v území městské a vesnické památkové zóny, v území s archeologickými nálezy, ve správním centru širší oblasti, v historické urbanizační ose a v ochranném pásmu letiště. Všechna tato pásma a požadavky na výstavbu v nich budou zohledněny v průběhu návrhu projektu.

- základnová stanice
- radioreleová trasa
- ostatní komunikační zařízení
- distribuční trafostanice
- elektrické vedení VN
- ochranné pásmo el. vedení
- NTL plynovod
- STL plynovod
- vodovodní řád
- kanalizace



## B.10 Typologie

### Sociální služby

Legislativně jsou sociální služby zakotveny v zákoně č. 108/2006 Sb., o sociálních službách.

Ustanovuje základní pojmy:

- sociální služba = činnost nebo soubor činností zajišťujících pomoc a podporu osobám za účelem sociálního začlenění nebo prevence sociálního vyloučení

Upravuje podmínky poskytnutí péče lidem s určitým handicapem, popřípadě lidem ve starší, důchodové věkové kategorii v nepříznivé sociální situaci.

Cíle sociálních služeb:

- snaží se snížit zdravotní a sociální rizika
- snaží se zlepšovat a rozvíjet schopnosti lidí
- snaží se zlepšovat život lidí v běžném denním prostředí

Základní druhy sociálních služeb:

- sociální poradenství
- služby sociální péče
- služby sociální prevence

Formy poskytování sociálních služeb:

1. terénní - dojíždění za klienty domů
2. ambulantní - klient navštěvuje specializované zařízení
3. pobytová - dlouhodobý pobyt v zařízení určený pro péči o seniory

#### Centrum denních služeb

Zařízení ambulantní péče, která zajišťuje péči lidem s určitým znevýhodněním - nejčastěji sníženou samostatností. Poskytují se především v

rámci každodenního chodu domácnosti, hygieny, stravy a podávání léků. Dále pak cvičení a zlepšování jednoduchých úkonů potřebných v každodenním životě.

#### Denní stacionář

Jedná se o ambulantní péči, pro lidi, kteří nejsou schopni samostatného každodenního života, potřebují neustálou pomoc. Zpavidla takoví lidé bydlí s rodinou, která je každý den dováží do zařízení.

Podrobněji je funkce denního stacionáře popsána níže.

#### Týdenní stacionář

Jedná se o pobytovou službu, poskytující zázemí a služby osobám, které se nedokáží pohybovat v běžném každodenním životě samostatně, jsou odkázány na pracovníky stacionáře. Rozdílem oproti domovům pro seniory a dením stacionářům je, že rodina si bere klienta na víkendy a svátky domů.

#### Domov pro seniory se zdravotním postižením

Jedná se o pobytové zařízení, které zařizuje bydlení pro dlouhodobá a chronická nemocnění lidí. Takoví lidé potřebují zpravidla pomoc se základními denními, hygienickými a stravovacími návyky.

*sociální služba = činnost nebo soubor činností zajišťujících pomoc a podporu osobám za účelem sociálního začlenění nebo prevence sociálního vyloučení.*

#### Domov pro seniory

Jedná se o pobytové zařízení pro seniory. Je určen pro lidi důchodového věku, kteří potřebují pomoc v běžném životě, nejsou schopni samostatného života. Zařízení v ideálním případě poskytuje dlouhodobé ubytování, volnočasové aktivity, základní zdravotnickou pomoc, stravu, hygienu atd.. Všechny tyto činnosti jsou poskytovány za předem sjednanou peněžitou částku.



# Systematika denních stacionářů

Podle zákona č. 108/2016 Sb., o sociálních službách je denní stacionář definován jako služba zajišťovaná ambulantní formou.

„V denních stacionářích se poskytují ambulantní služby osobám, které mají sníženou soběstačnost z důvodu věku, osobám s chronickým duševním onemocněním, jejichž situace vyžaduje pravidelnou pomoc jiné fyzické osoby.“

Služba obsahuje tyto základní činnosti:

- a) pomoc při zvládnutí běžných úkonů péče o vlastní osobu,
- b) pomoc při osobní hygieně nebo poskytnutí podmínek pro osobní hygienu,
- c) poskytnutí stravy,
- d) výchovné, vzdělávací a aktivizační činnosti,
- e) zprostředkování kontaktu se společenským prostředím,
- f) sociálně terapeutické činnosti,
- g) pomoc při uplatňování práv, oprávněných zájmů a při obstarávání osobních záležitostí

Okruh osob, které mají nárok na přijetí do denního stacionáře, je vymezený především věkem a charakterem zdravotního znevýhodnění. Nepříznivé sociální situace, které jsou v souladu s posláním sociální služby:

- Závažné zdravotní znevýhodnění, např. psychické, fyzické, smyslové, mentální, autistického spektra, snížená schopnost komunikovat, kom-

binované postižení, závažné zdravotní onemocnění a další.  
- Obtížně zvladatelné projevy chování, které jsou přidružené k výše uvedeným zdravotním potížím.

Potřeby lidí, na které denní stacionáře reagují:

- a) Sociální kontakty, síť vztahů, přátelství, partnerství
- b) Péče o vlastní osobu (hygienu, jídlo, oblékání a další zajištění fyziologických potřeb)
- c) Péče o zdraví
- d) Komunikace
- e) Bezpečí (vědomí rizik)
- f) Svobodný pohyb
- g) Uznání, respektu, úspěchu
- h) Duchovní potřeby
- i) Naplnění volného času
- j) Udržení současných schopností a dovedností

Smyslem ale je, aby se denní stacionáře zaměřovaly na učení, rozvoj, posilování a udržování dovedností a hledání způsobů naplnění tak, aby každý klient mohl směřovat k možnosti žít život stejně jako jeho vrstevník, který není zdravotně znevýhodněn.

*Denní stacionáře jsou zaměřeny na klienty vyžadující vysokou míru podpory.*

## Činnosti služby:

Dle vyhlášky č. 505/2006 Sb., § 12 se za základní činnosti při poskytování sociálních služeb v denních stacionářích považují tyto úkony:

a) pomoc při zvládnutí běžných úkonů péče o vlastní osobu:

1. pomoc při oblékání a svlékání včetně speciálních pomůcek:

- rozepínání a zapínání přezek, spon, suchých zipů, rozvazování/ zavazování tkaniček
  - svlékání / oblékání oděvů
  - úprava a očista oděvů včetně speciálních pomůcek
  - skládání a úklid oděvů (např. při převlékání do pracovního / civilního oděvu)
  - zapínání / rozepínání knoflíků, zipů
  - nasazení čepice, šály, rukavic
  - používání kompenzačních a speciálních pomůcek pro dané činnosti
2. pomoc při přesunu na lůžko nebo vozík:
- zajištění pravidelné změny polohy, především u imobilních klientů
  - přesun klienta za pomoci využití kompenzační pomůcky
  - přesun klienta za pomoci druhé či více osob
  - správné polohování klienta

3. pomoc při prostorové orientaci, samostatném pohybu ve vnitřním prostoru:

- orientace v denním stacionáři
- bezpečná manipulace s kompenzační

pomůckou při pohybu  
- překonávání překážek (schod, práh, apod.)  
- chůze do/ze schodů  
- manipulace s výtahem  
- manipulace s plošinou či jinou kompenzační pomůckou

4. pomoc a podpora při podávání jídla a pití:

- příprava ke stolování
- vybalení potravin z obalu
- porcování / speciální úprava stravy
- používání lžice / příboru
- podání stravy včetně specifických technik a postupů
- manipulace s uzávěry tekutin
- přelití tekutin
- příprava tekutiny
- pití

b) pomoc při osobní hygieně nebo poskytnutí podmínek pro osobní hygienu:

1. pomoc při úkonech osobní hygieny:

- manipulace s vodovodními kohoutky
- mytí rukou a obličeje
- použití mýdla / dávkovače – případně dávkování mýdla
- použití ručníku / manipulace se zásobníkem na papírové ručníky/ použití osušovače rukou
- ošetření kůže

*Denní stacionáře nemají nahrazovat běžně dostupné zdroje.*

## 2. pomoc při použití WC:

- doprovod klienta k WC
- přesun z vozíku na toaletu
- použití speciálních toalet
- zajištění hygieny po vykonání potřeby
- přesun na speciální lehátko pro vykonání potřeby a výměnu inkontinenční pomůcky
- výměna inkontinenčních a hygienických pomůcek
- očista těla
- očista použité toalety
- oblékání, svlékání, úprava oděvu před a po použití WC

## c) poskytnutí stravy:

- zajištění stravy přiměřené době poskytování služby a odpovídající věku, zásadám racionální výživy a potřebám dietního stravování
- poskytnutí podmínek pro zajištění stravy
- zajištění nabídky teplé stravy, případně výběru z více teplých jídel
- vytvoření podmínek pro zajištění stravy u klientů s omezením v této oblasti (dietní omezení, alergie)

## d) výchovné, vzdělávací a aktivizační činnosti:

### 1. pracovní výchovná činnost:

- zajištění přímého kontaktu s různorodými materiály, povrchy
- nácvik správného a bezpečného používání pomůcek denní potřeby
- nácvik pracovních činností a dovedností s různými materiály (keramická hlína, papír,

textil, proutí, fimo hmota..., jednoduchá lidová řemesla), nácvik činností na zahradě apod.

### 2. nácvik a upevňování motorických, psychických a sociálních schopností a dovedností:

- poskytování stimulačních technik pro klienty s těžkým kombinovaným postižením
- aktivní zapojení klienta do prožitkových činností (masáže, bazální stimulace, canisterapie, motorická aktivizace apod.)

### 3. vytvoření podmínek pro zajišťování přiměřeného vzdělávání nebo pracovního uplatnění:

- nastavení míry potřebné podpory, pomoci a péče v oblastech samostatnosti a soběstačnosti klienta (pozn. Ve vztahu ke klientele DS se jedná zejména o přiměřené vzdělávání...)
- využívání technických pomůcek pro rozvoj schopností/ dovedností klientů (IPAD, PC,...)
- nácvik dodržování osobní hygieny
- nácvik dodržování pitného a stravovacího režimu
- nácvik dodržování denního harmonogramu
- udržení a rozvoj kognitivních, emocionálních a konativních funkcí (práce na PC)

Pro celou oblast výchovných, vzdělávacích a aktivizačních činností je zásadní zaměření na trénink, posilování a rozvoj dovedností, které klienta podporují ve směřování k co možná samostatnému životu. Samozřejmě s ohledem na jeho zdravotní stav.

To mimo jiné znamená i nácvik dovedností, které jsou potřebné pro udržování domácnosti, např. úklid, příprava jídla, hospodaření, nákup atd.

### e) zprostředkování kontaktu se společenským prostředím:

pomoc při obnovení nebo upevnění kontaktu s rodinou a pomoc a podpora při dalších aktivitách podporujících sociální začleňování osob, tj.:

- vytváření podmínek pro navazování kontaktů s veřejností (využívání běžně dostupných služeb, zapojení se do veřejně přístupných akcí, apod.)
- zapojení rodinných příslušníků / opatrovníků do poskytování sociální služby s ohledem na přání klienta
- Provázení a pomoc při pohybu v různorodých terénech - rovné, členité, známé a neznámé prostředí
- orientace v okolí denního stacionáře
- využívání běžně dostupných služeb (nácvik nakupování, apod.)

### f) sociálně terapeutické činnosti:

socioterapeutické činnosti, jejichž poskytování vede k rozvoji nebo udržení osobních a sociálních schopností a dovedností podporujících sociální začleňování osob, tj.:

- Aktivní zapojení klienta do nácviku sebeobslužných činností

- Eliminace projevů narušujících kolektivní soužití (křik, agresivní chování, chování se sexuálním podtextem)
- Podpora v navazování vztahů, v komunikaci s druhými lidmi (podpora jistoty, sebedůvěry)
- nácvik přiměřených vzorců chování, komunikace ve společnosti

Základní požadavky na práci sociálního pracovníka:

- Sociální pracovník má často široce stanovenou náplň práce. Jeho práce je efektivní, pokud má jasně a reálně vymezené kompetence. Jednoznačně se podílí na přímé práci.
- Poskytuje základní sociální poradenství
- Koordinuje pracovníky v sociálních službách
- Metodicky vede individuální plánování, často bývá klíčovým pracovníkem klienta
- Přípravuje smlouvy
- Provádí kontrolní činnost individuálního plánování
- Zjišťuje potřeby klientů a iniciuje změny
- Má na starosti jednání se zájemcem o službu
- Spolupracuje s pečujícími (rodiči, opatrovníky a dalšími blízkými)
- Komunikuje s veřejností, s institucemi, s odborníky ad. v zájmu uživatelů

*Sociální pracovník by se měl zapojit do přímé práce cca 18 – 25 hodin týdně, tj. v poměru cca 60:40 přímé práce: nepřímé práce. Činnosti sociálního pracovníka by neměly být totožné s činnostmi pracovníky v přímé péči.*

- Zajišťuje administrativu – např. zpracovává a aktualizuje metodiky, zpracovává a aktualizuje pracovní postupy
- Zajišťuje administraci účtování služeb, finanční vyrovnání
- Zpracovává statistiky
- Zajišťuje odborné činnosti (aplikuje speciální metody při práci s klienty, např. bazální stimulace aj.)
- Vzdělává se

**Sociální pracovník** = odborný pracovník, jehož prioritním posláním v denním stacionáři není zajišťování administrativní a papírové práce související s provozem služby, ale odborná práce s klienty, vedení pracovníků v přímé péči, spolupodílení se na tvorbě metodik a vnitřních pravidel a organizace v ekonomické a administrativní oblasti denního stacionáře

#### Optimální pracovní doba:

Nastavení optimální pracovní doby by mělo odrážet potřeby klientů v dané lokalitě a v rámci denního stacionáře.

Denní stacionáře jsou v provozu od pondělí do pátku v rozpětí 6 – 17 hodin (dle individuálního nastavení jednotlivých stacionářů), kdy nejvyšší vytíženost služby denního stacionáře je mezi 9 a 14 hodinou.

Doporučuje se v co nejvyšší míře zajistit provoz denního stacionáře s ohledem na potřeby

klientů, a to také v obdobích prázdnin, školení zaměstnanců atd.

#### Optimální personální zajištění služby:

profese: sociální pracovník  
pracovník v sociálních službách  
zdravotnický pracovník  
externí pracovníci - psycholog  
poradce  
terapeut  
...

Čím horší je stav člověka, tím více je zapotřebí zajistit odborný profesionální přístup.

Za vhodné se považuje, aby v denním stacionáři byl minimálně jeden sociální pracovník na 10 pracovníků v přímé péči.

S ohledem na neustále se zvyšující nároky na administrativní zajištění služby a vícezdrojové financování se zvyšuje potřeba zajištění pracovníků v nepřímé práci a klienty, kteří zajišťují chod služby. Aby bylo možné poskytovat služby denního stacionáře na požadované kvalitní úrovni, je třeba zajistit dostatek pracovníků v nepřímé péči, který bude zajišťovat technický provoz.

Pracovníky v nepřímé práci můžeme rozdělit na:

1. Pracovníky středního a vrcholového managementu:
  - ředitel, manažer služby, ekonom, projektový manažer, fundraiser, atd.

*Denní stacionáře jsou v provozu od pondělí do pátku v rozpětí 6 – 17 hodin.*

*Za minimální poměr pracovníků v nepřímé práci k přímé práci považujeme 0,5 úvazek nepřímé práce k 1,0 úvazku přímé práce.*

2. Personál zajišťující běžný provoz a údržbu – např. údržbáři, uklízeči, řidiči atd.

Obecně se uvádí, „aby počet pracovníků odpovídal potřebám klientů“. Vhodné by bylo inspirovat se školstvím, kde jsou dány normativy počtu pracovníků na počet dětí.

#### optimální varianta:

- senioři – nad 60 let 2 – 2,5 klienta na 1 úvazek pracovníka v přímé péči

#### základní (v urč. případech krizová) varianta:

- senioři – nad 60 let maximálně 3,5 klientů na 1 úvazek pracovníka v přímé péči

- minimální počet pracovníků v přímé práci: 4
- minimální počet sociálních pracovníků: 1
- běžná provozní doba: 7-15 hodin
- kapacita: max. 6 klientů při 4 pracovnících

#### Materiálně technické podmínky denního stacionáře:

- Denní stacionář je situován do běžné zástavby, optimálně u parku, který slouží i obyvatelům z okolí. Důležitá je časová dostupnost veřejnou dopravou, možný dojezd a možnost parkování osobní dopravou a bezbariérová úprava okolí. Speciální řešení vyžaduje parkoviště řešené tak, aby klienti nebyli ohroženi jedoucimi a parkujícími automobily.

- maximálně 2 nadzemní podlaží
- vnitřní uspořádání je bezbariérové, mimo jiné se jedná o plošinu, výtah a další s ohledem na typ objektu
- Venkovní prostory – vhodná je zahrada, zastíněné místo typu altánek nebo pergola.
- madla s ergonomickými úchopovými možnostmi

- Velikost vnitřních prostor je dána kapacitou bez ohledu na věk a na zdravotní stav klientů

1. Prostor pro individuální práci s klientem a rovněž pro práci externího odborníka, např. psychologa, logopeda ad.
2. Vyčleněný prostor pro situaci, kdy klient potřebuje a chce být sám. Zvlášť důležité je to pro člověka s autismem, ale i s psychiatrickým onemocněním.
3. Místnost pro praktikování speciálních terapeutických aj. metod
4. Kuchyňka, která slouží nejen pro přípravu jídla, ale i pro nácvik dovedností jednotlivých klientů.
5. Sociální příslušenství - toaleta, bidet, umyvadlo, sprchový kout.
6. Vybavená místnost pro výchovné, vzdělávací a aktivizační činnosti.
7. Prostory na skladování pomůcek a materiálu, které jsou nezbytné pro výše uvedené a další jiné činnosti.

*Pracovník v přímé péči nemá podávat léky. Pracovník v přímé péči asistuje, podporuje klienta v nácviku užívání léků.*

- Zázemí pro personál:

1. místnost pro práci (pro přípravu, studium, zpracovávání záznamů aj. administrativní práci) a pro odpočinek (trávení přestávky)
2. místnost pro jednání se zájemcem o službu, setkávání a rozhovory s pečujícími, rodinnými příslušníky, s opatrovníky ad.
3. zázemí pro ekonoma, účetní, personalistu
4. místnost pro vedoucího – ředitele organizace
5. šatna

**Optimální výsledek práce služby směrem k uživatelům:**

Optimálním výsledkem poskytování sociální služby denních stacionářů směrem k uživateli je:

- předcházení institucionalizaci a sociálnímu vyloučení, podporovat naplňování principu normality
- v co nejvyšší možné míře podpořit uživatele v tom, aby mohl využívat běžně dostupné zdroje komunity – nikoliv „skupinově“, ale co nejpřirozenějším způsobem
- zvyšování kvality života
- podpora stávajících a zvyšování schopností, dovedností, kompetencí
- rozvoj sociálních dovedností
- aktivní a smysluplné vyplnění dne s respektem k věku uživatele

C.

**příklady**

# Denní stacionář a domov pro seniory

Podnětem pro výstavbu denního stacionáře byla jeho potřeba jednak samotného města Blancafort a také potřeba okolních vesnic. Jedná se o budovu postavenou na principech šetrnosti k životnímu prostředí. Objekt využívá solární panely a tlusté zdi zajišťující příjemné vnitřní klima a termoregulaci jako takovou. Většina použitých materiálů je lokálních.

Budova leží na křižovatce tří ulic a veřejného parku. Objekt snoubí jak denní stacionář tak domov důchodců. Každé z funkcí je vyhrazena vlastní část. Zatímco domov pro seniory směřuje především do krajiny, denní stacionář směřuje především do vnitřního dvora. Zároveň tyto vnitřní dvorky zajišťují setkávání těchto dvou funkcí. Větší z dvorků je obklopen společenskými prostory denního stacionáře, zatímco ten menší je vyhrazen pro potřeby domova. Budova má jeden společný vchod, který vybízí k sociálním kontaktům.

Hlavními materiály jsou beton, kámen a dřevo. Studený a tvrdý beton je doplněn příjemným a teplým dřevem.

Celá budova se dá otevřít tak, aby docházelo k příjemnému proudění vzduchu a tím i k ochlazování vnitřních prostor.

Budova je dobrým příkladem propojení dvou různých funkcí pro stejnou věkovou skupinu.

architekt: Guillem Carrera

plocha: 647m<sup>2</sup>

místo: Blancafort, Španělsko

datum dokončení: 2013



040



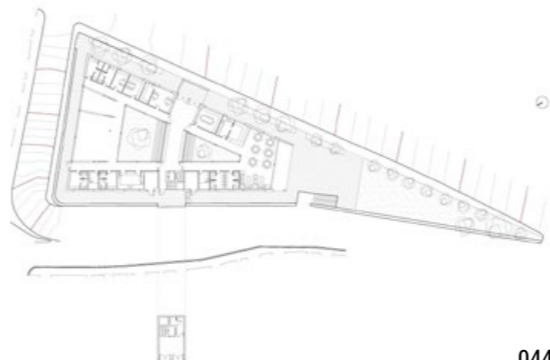
041



042



043



044

# Denní stacionář pro seniory

Budova se nachází v centru španělského města Baera. Objekt se snaží přizpůsobit měřítku a vzhledu stávající zástavby a zároveň vnést do města moderní hmotu. Snaží se propojit moderní a historickou zástavbu.

Objekt má několik venkovních teras, které společně s kopcovitou krajinou poskytují výhledy jak do volné krajiny, tak na historické město. Díky příznivým středomořským podmínkám je velkou výhodou budovy možnost propojit venkovní a vnitřní prostory pomocí velkoformátových oken.

architekt: Francisco Gómez Díaz

+ Bbaum Lab

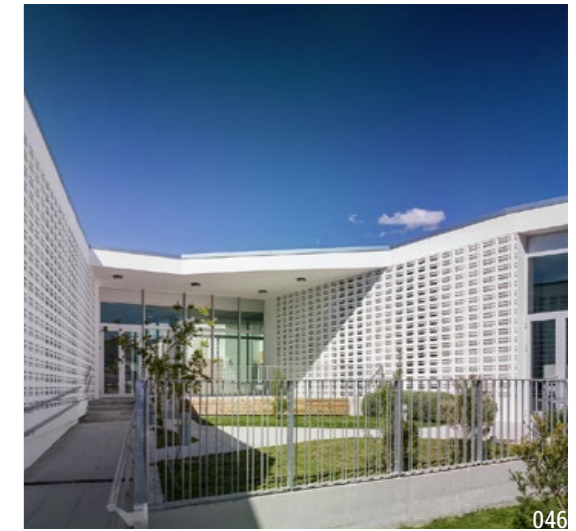
plocha: 1540m<sup>2</sup>

místo: Baer, Španělsko

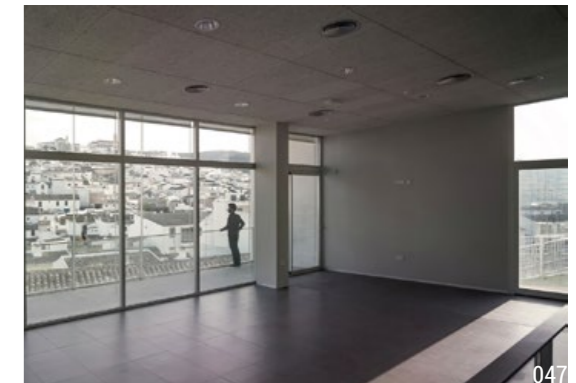
datum dokončení: 2013



045



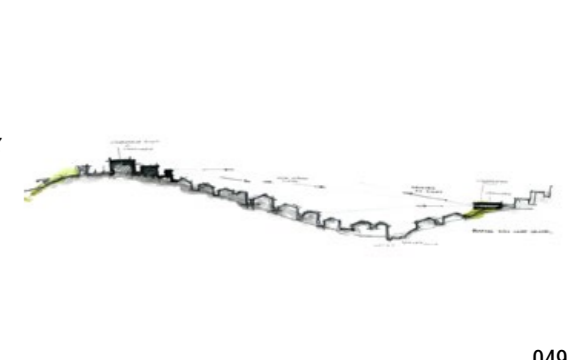
046



047



048



049

# Denní stacionář pro seniory Vialonga



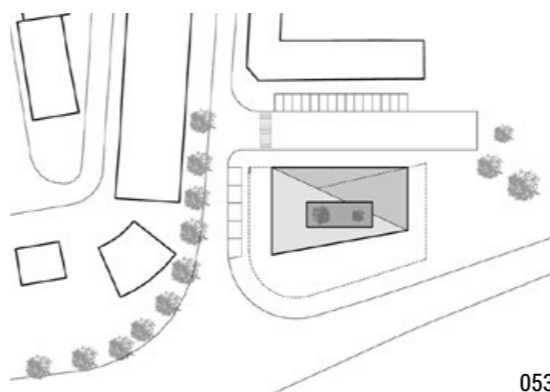
050



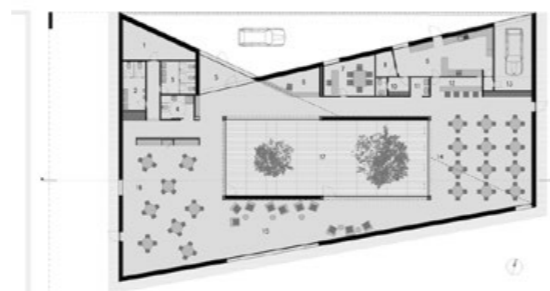
051



052



053



054

Stavba se nachází na okraji portugalského města Vialoga. Oblast má již jasně definovaný urbanistický charakter a jak autoři projektu tvrdí, jejich budova má místní správu podnítit k výstavbě více objektů pro seniory.

Budova má jasně definovanou hmotu, která se otevírá víceméně do prostoru vnitřního dvora. Vnější fasády jsou strohé, bez zbytečně nadbytečných oken s jasně definovaným vstupem.

Hmotu jako taková vznikla z krychle ve které se podle potřeb jednotlivých prostor zvedal a snižoval strop.

architekt: Miguel Arruda arch.  
plocha: -  
místo: Vialonga, Portugalsko  
datum dokončení: -



055 Domov pro seniory Petera Roseggera / Dietger Wissounig Architekten



056 Domov pro seniory / Peter Zumthor



057 Bydlení pro důchodce v Alcácer do Sal / Aires Mateus



058 Domov pro seniory Havlíčkův Brod



059 Domov pro seniory Liberec

# D.

Ráda bych poděkovala panu prof. Ing. arch. Jánu Stempelovi, panu Ing. arch. Ondřeji Benešovi a panu Ing. arch. Janu Tesařovi za cenné rady a dále pak své rodině za jejich podporu a trpělivost.

**návrh**



České vysoké učení technické v Praze, Fakulta architektury  
**2/ ZADÁNÍ diplomové práce**  
Mgr. program navazující

jméno a příjmení: Anna Konrádová

datum narození: 13.7.1994

akademický rok / semestr: 2020/2021

obor: Architektura a Urbanismus

ústav: 15127 Ústav navrhování I

vedoucí diplomové práce: prof. Ing. arch. Ján Stempel

téma diplomové práce:

denní stacionář pro seniory

zadání diplomové práce:

1/ popis zadání projektu a očekávaného cíle řešení

Diplomová práce se bude zabývat vyplněním městské parcely v Havlíčkově brodě. Práce bude zpracovávat nejen architektonické ale také urbanistické řešení parcely. Hlavní náplní je návrh denního stacionáře pro seniory. Tato funkce bude doplněna o další aktivity využívané občany. Cílem je navrhnout nový objekt, který vyplní mezeru ve struktuře sociální péče pro seniory a zároveň citlivě vyplní parcelu v centru města.

2/ Pro AU/ součástí zadání bude jasně a konkrétně specifikovaný stavební program

Návrh denního stacionáře by měl nabídnout typologické řešení zařízení tohoto typu a řešení návaznosti objektu do veřejného prostoru. Specifikace a definování stavebního programu je součástí diplomové práce.

3/ popis závěrečného výsledku, výstupy a měřítka zpracování

- Situace širších vztahů

- Situace 1:500

- Půdorysy všech podlaží 1:200

- Příčné a podélné řezy 1:200

- Pohledy 1:200

- Charakteristické vizualizace interiéru a exteriéru

- Schémata koncepce návrhu

- Textová část

4/ seznam dalších dohodnutých částí projektu (model)

- Fyzický model

- Portfolio formátu A4 2x

- Plakát formátu A1 2x

- CD 2x

Konkrétní zadání stavebního programu a měřítek jednotlivých výkresů mohou být v průběhu semestru vedoucím projektu upřesněna. Měřítka výstupů mohou být upravena požadovaným formátům odevzdání.

Datum a podpis studenta 29.9.2020 *Konrádová*

Datum a podpis vedoucího DP 27.9.2020 *J. Stempel*

Datum a podpis děkana FA ČVUT

registrováno studijním oddělením dne

27-10-2020

29.9.20

ČESKÉ VYSOKÉ UČENÍ TECHNICKÉ V PRAZE  
FAKULTA ARCHITEKTURY

AUTOR, DIPLOMANT: Anna Konrádová  
AR 2020/2021, ZS

NÁZEV DIPLOMOVÉ PRÁCE:

DENNÍ STACIONÁŘ A BYTOVÝ DŮM PRO SENIORY  
(ČJ)

DAY CARE CENTRE AND APARTMENT HOUSE FOR ELDERLY  
(AJ)

JAZYK PRÁCE: ČJ

Vedoucí práce: prof. Ing. arch. Ján Stempel  
15127 Ústav navrhování 1

Oponent práce: Ing. arch. Alexandr Skalický

Klíčová slova  
(česká): Denní stacionář, bytový dům, senioři, Havlíčkův Brod, občanská stavba

Anotace  
(česká): Diplomová práce se zabývá problematikou péče o seniory a jejich začleněním do běžného života. Na základě předchozích analýz je předmětem diplomové práce navržení budovy denního stacionáře v centru města Havlíčkův Brod. Parcela je doplněna bytovým domem, který dotváří celkový vzhled a funkci parcely.

Anotace (anglická): The diploma thesis deals with the issue of healthcare for the elderly and their integration into daily life. Based on the previous analysis, the subject of diploma theses is daycare centre in the centre of Havlíčkův Brod. The plot is complemented by an apartment building, which completes the overall appearance and function of the plot.

**Prohlášení autora**

Prohlašuji, že jsem předloženou diplomovou práci vypracoval samostatně a že jsem uvedl veškeré použité informační zdroje v souladu s „Metodickým pokynem o etické přípravě vysokoškolských závěrečných prací.“

V Praze dne 4.1.2020

podpis autora-diplomanta

*Konrádová*

Tento dokument je nedílnou a povinnou součástí diplomové práce / portfolio a CD.

# Koncept

Havlíčkův Brod se stejně jako ostatní města potýká s nedostatkem místa a péče o seniory. Jednou z nejpoužívanějších a nejoblíbenějších variant v péči o seniory se stává denní stacionář. Senioři, neschopní samostatného života, senioři s Alzheimerovou chorobou či demencí a s jinými nemocemi znemožňujícími jim samostatný život jsou přes den umisťováni do objektů poskytujících odbornou denní péči – nejčastěji mezi sedmou hodinou ranní až čtvrtou hodinou odpolední, kdy jsou odvázeni zpět domů.

Jako výsledek analýz města a parcely, po konzultaci s městem a odborníky, vyplynulo jako téma diplomové práce objekt denního stacionáře a bytový dům se zahradou.

## UMÍSTĚNÍ

Umístění denního stacionáře na parcele v blízkosti jádra města vychází z analytické části práce a z potřeb seniorů. Nároky na umístění denního stacionáře pro seniory jsou poměrně náročné. Objekt by se měl nacházet v centru dění, v docházkové vzdálenosti občanské vybavenosti. Zároveň by se měl nacházet v blízkosti klidové zóny, nebo ji v ideálním případě obsahovat.

Konečné rozmístění domů na parcele se jeví jako nejvhodnější, protože:

- denní stacionář se nachází v centru města

- k dennímu stacionáři přiléhá zahrada
- v blízkosti denního stacionáře se nachází park
- díky umístění bytového domu je denní stacionář v klidové části parcely
- bytový dům má východo – západní orientaci
- bytový dům má ložnice směřující do klidného dvora
- rozmístění objektů umožňuje zachovat cestu skrz parcelu

## ARCHITEKTURA

### BYTOVÝ DŮM

Bytový dům stojí na obdélníkovém půdorysu s ložnicemi směřujícími do ulice Dobrovského (východním směrem) a s ložnicemi směřujícími do klidného dvora (západním směrem). Jedná se o tří podlažní objekt s malým přednáškovým sálem v přízemí a podzemními garážemi sloužícími i dennímu stacionáři. Budova obsahuje deset bytových jednotek, z čehož jich je pět velikostí 2+kk a pět 1+kk. Všechny prostory jsou uzpůsobeny pro bydlení seniorů. V podzemním podlaží se nachází technická místnost a sklepní prostory. Vjezd do podzemních garáží se nachází na jižním konci pozemku a slouží i dennímu stacionáři. Na severní straně přiléhá bytový dům k cestě vedoucí skrz parcelu. K bytovému domu patří zahrada s posezením a hřištěm pro děti.

### DENNÍ STACIONÁŘ

Denní stacionář stojí na půdorysu tvaru L. Jedná se o přízemní objekt nacházející se v západní části pozemku. Budova se otevírá jihovýchodním směrem do prostorné zahrady. Stacionář je rozdělen na dva hlavní celky – prostory určené pro klienty a prostory určené pro zaměstnance. Do klientské části se vstupuje z prostoru veřejného dvora v jihovýchodní části budovy. Tato část obsahuje denní místnost propojenou s jídelnou, přípravnu jídla, odpočinkové místnosti, dílnu, hygienické zázemí a sklady. Do zaměstnanecké části se vstupuje samostatným vstupem z prostoru zahrady. Tato část obsahuje kanceláře, šatny, hygienické zázemí a odpočinkovou místnost s kuchyňkou. Budova má podzemní garáže. Vjezd do garáží se nachází na jižní straně pozemku a je společný s bytovým domem.

### MATERIALITA

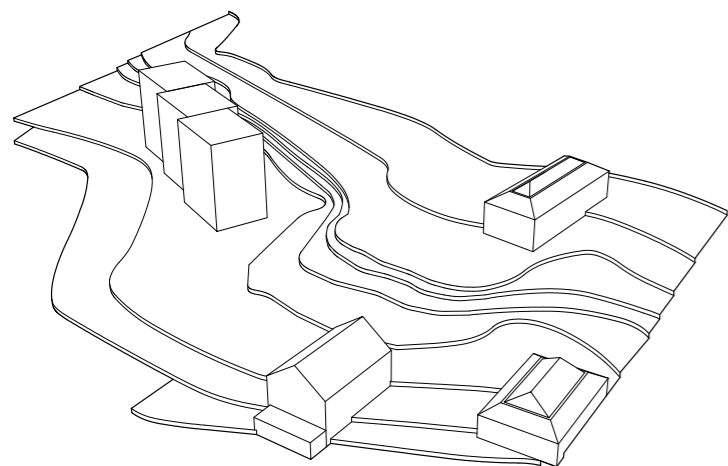
S ohledem na okolí parcely byla jako povrchová úprava na obou objektech zvolena omítka. V případě bytového domu byla zvolena exteriérová omítka hladká bílé barvy. V případě denního stacionáře byla zvolena exteriérová omítka hladká šedé barvy. V obou domech převládají světlé přírodní materiály doplněné mosaznými detaily. Okenní a dveřní výplně mají dřevěné bukové provedení. Podlahy jsou materiálově navrženy

podle funkce daných prostorů. Ve vstupních prostorách a v těžce zatížených částech budov je použit jako pochozí materiál terrazzo. V ostatních prostorách se pak vyskytuje marmoleum, popřípadě plovoucí podlaha. Nábytek denního stacionáře je zvolen ve dřevěném bukovém provedení, některé kusy sedacího nábytku jsou potaženy textilií. Veškeré povrchy a dokončovací prvky jsou navrženy tak, aby vyhovovaly potřebám denního stacionáře.

### KONSTRUKCE

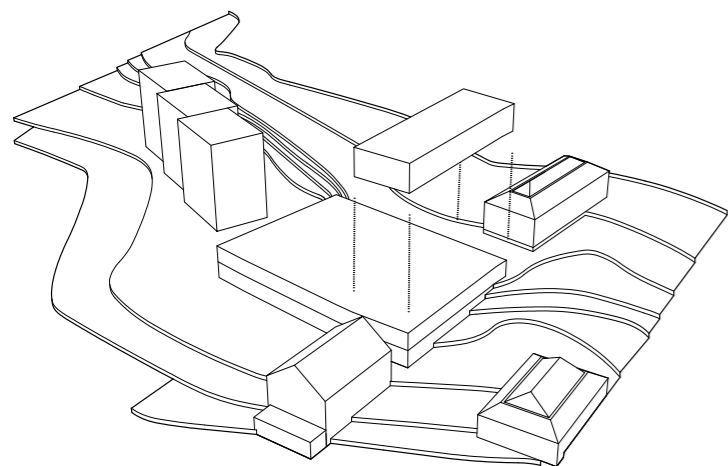
Konstruktivní systém budov je smíšený – zděný z keramických cihel v podobě stěn a železobetonový v podobě stropních desek. Obvodové zdivo je zatepleno a omítnuto. Objekty jsou založeny na monolitických železobetonových pasech. Střecha denního stacionáře je nepochozí s extenzivní zelení s tloušťkou substrátu 200mm. Střecha bytového domu je nepochozí s kačírkem. Střecha garáží je pochozí s intenzivní zelení s tloušťkou substrátu 400mm. Prostory denního stacionáře a jednotlivých bytů jsou vytápěny podlahovým topením. Větrání je přirozené pomocí oken v jednotlivých prostorách. Dešťové vody jsou odváděny do retenčního jezírka umístěného v prostoru zahrady denního stacionáře.

*Povrchová úprava v podobě omítky byla zvolena na základě materiálů nacházejících se v okolí stavby.*

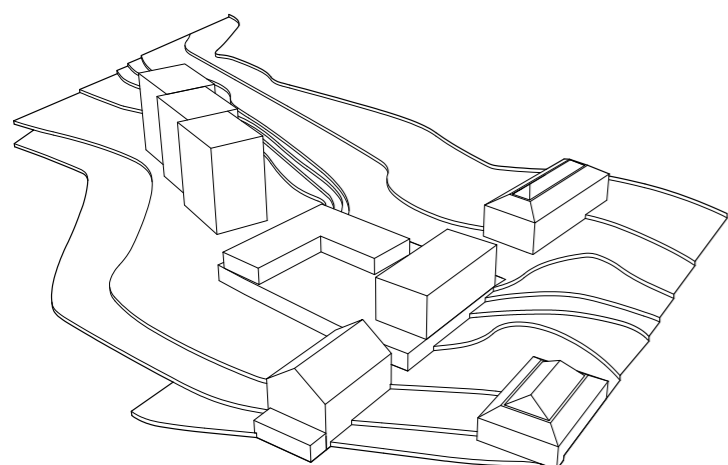
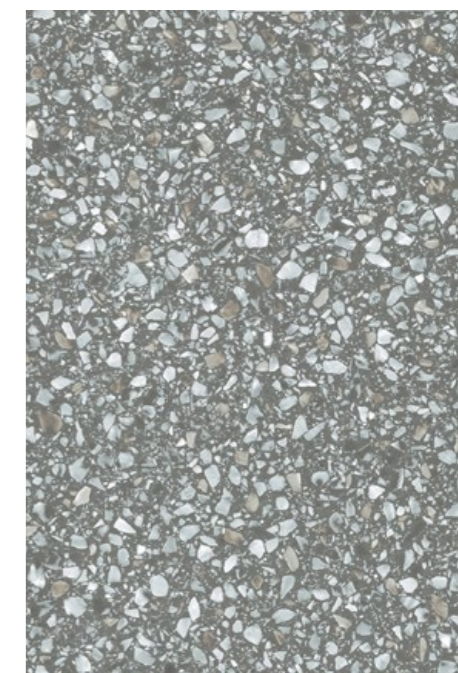
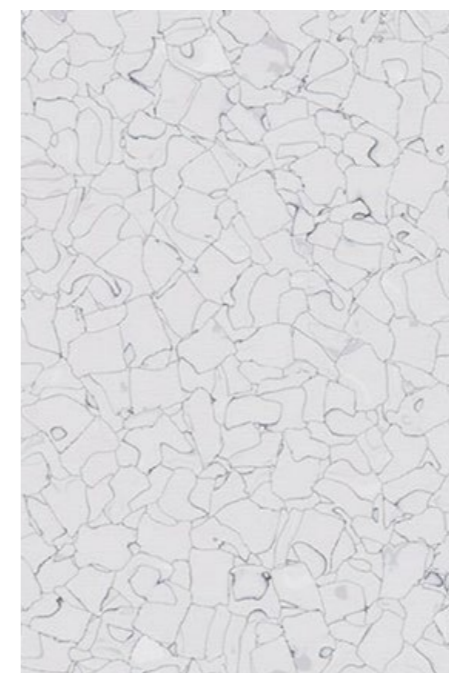


současná situace - nezastavěná parcela v jejímž okolí se nachází různorodá typologie zástavby

Přes parcelu vede cesta k panelovým domům nacházejícím se na druhém konci bloku.



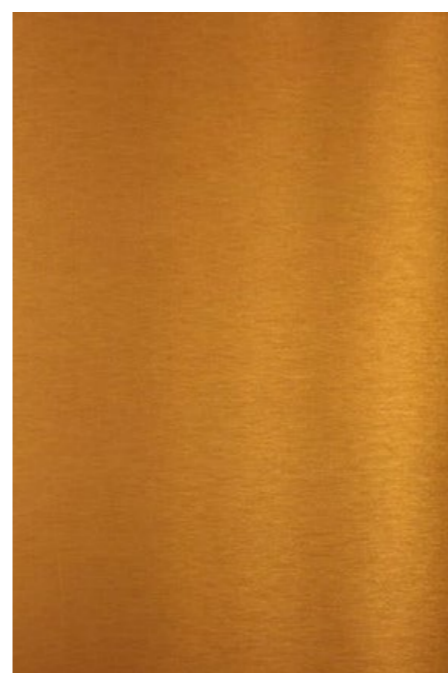
hmotové řešení - směrem do ulice je dům výškově přizpůsobený stávající zástavbě, ve vnitrobloku se hmota snižuje na přízemní objekt

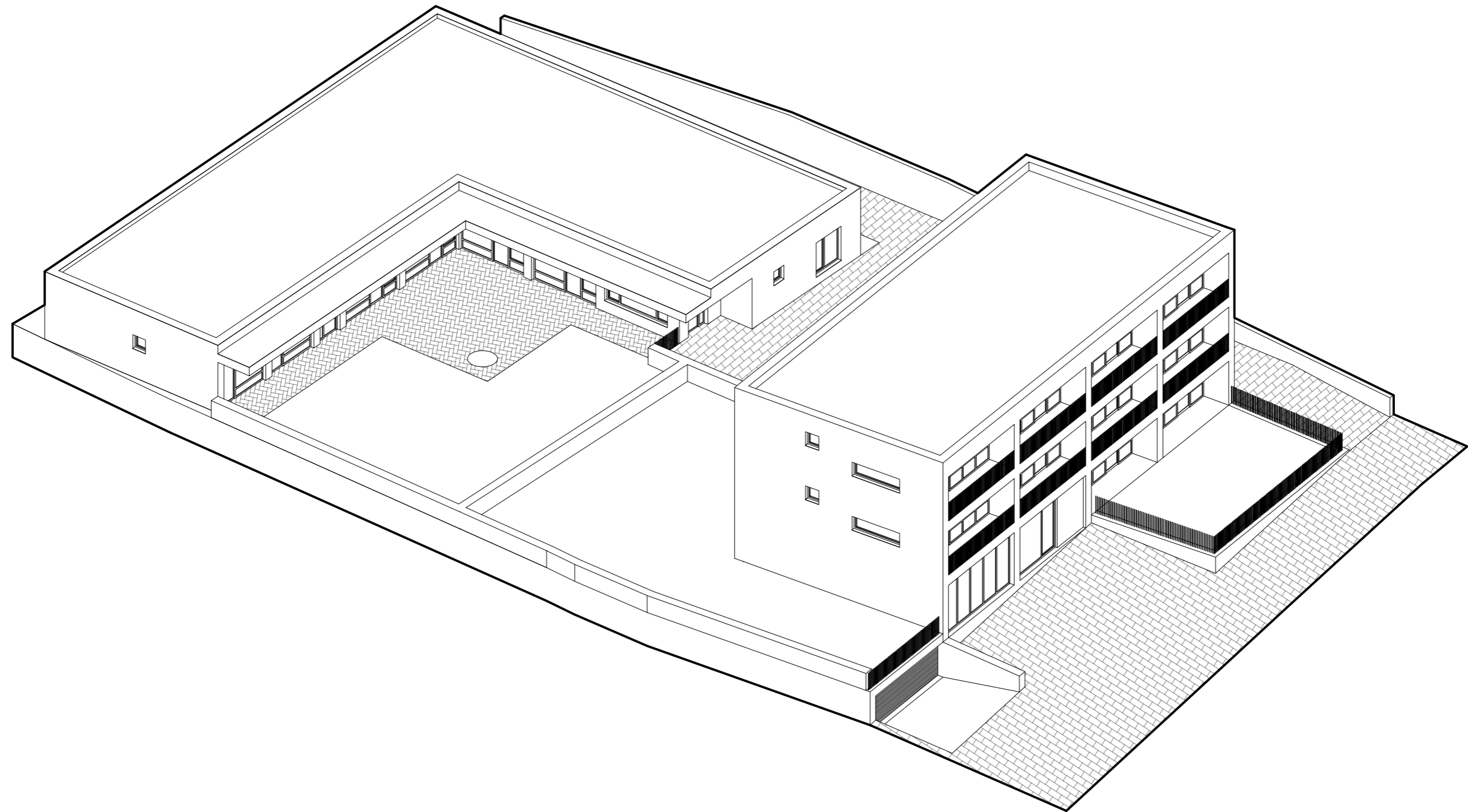


hmotové řešení - hmotu rozdělit na dva objekty podle funkce  
1. bytový dům směřující směrem do ulice Dobrovského  
2. denní stacionář směřující do dvora

mezi domy vzniká veřejný prostor v podobě dvora

denní stacionář ve tvaru L poskytuje vytvoření klidné zahrady pro klienty





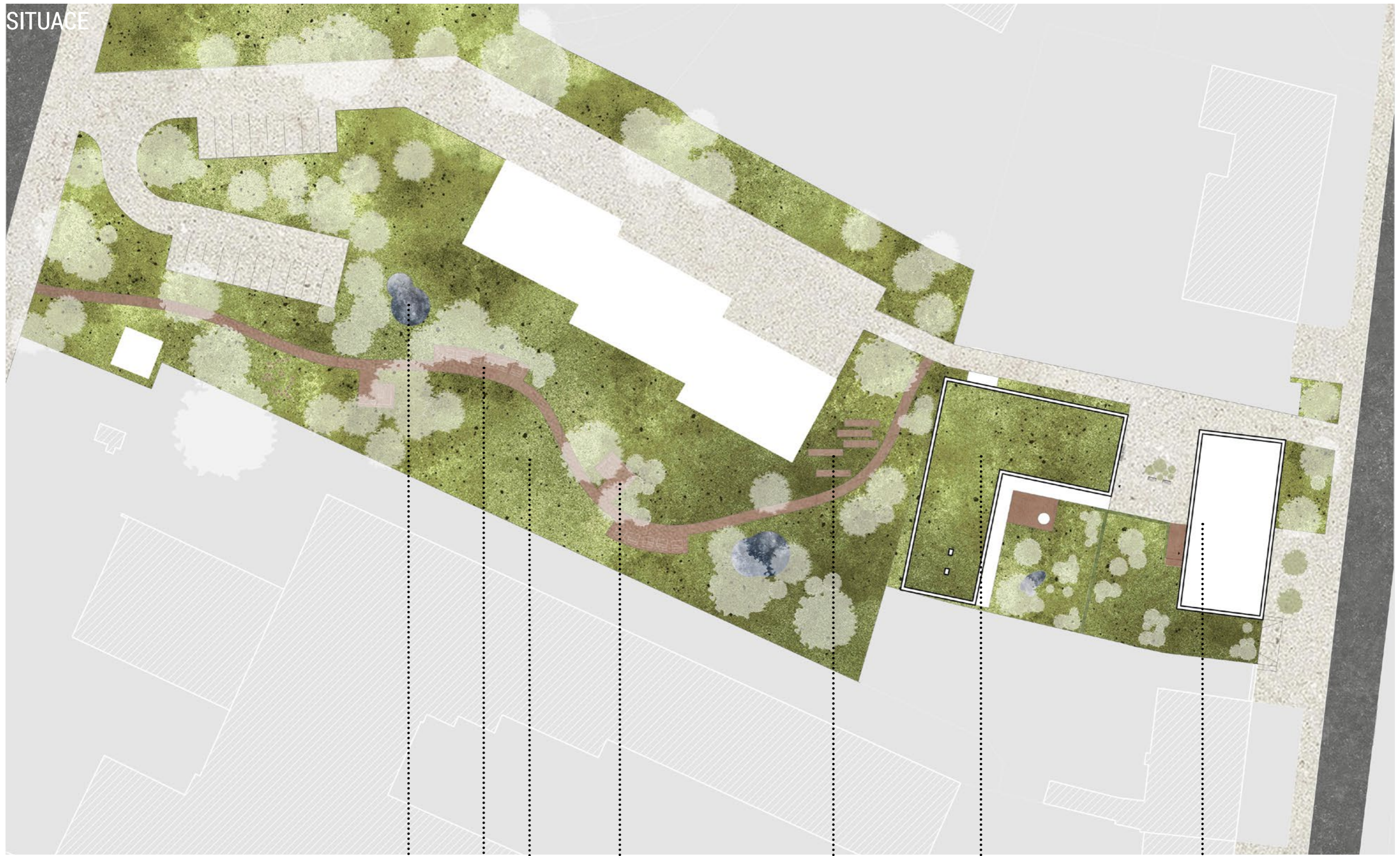












retenční nádrž

odpočinek

park

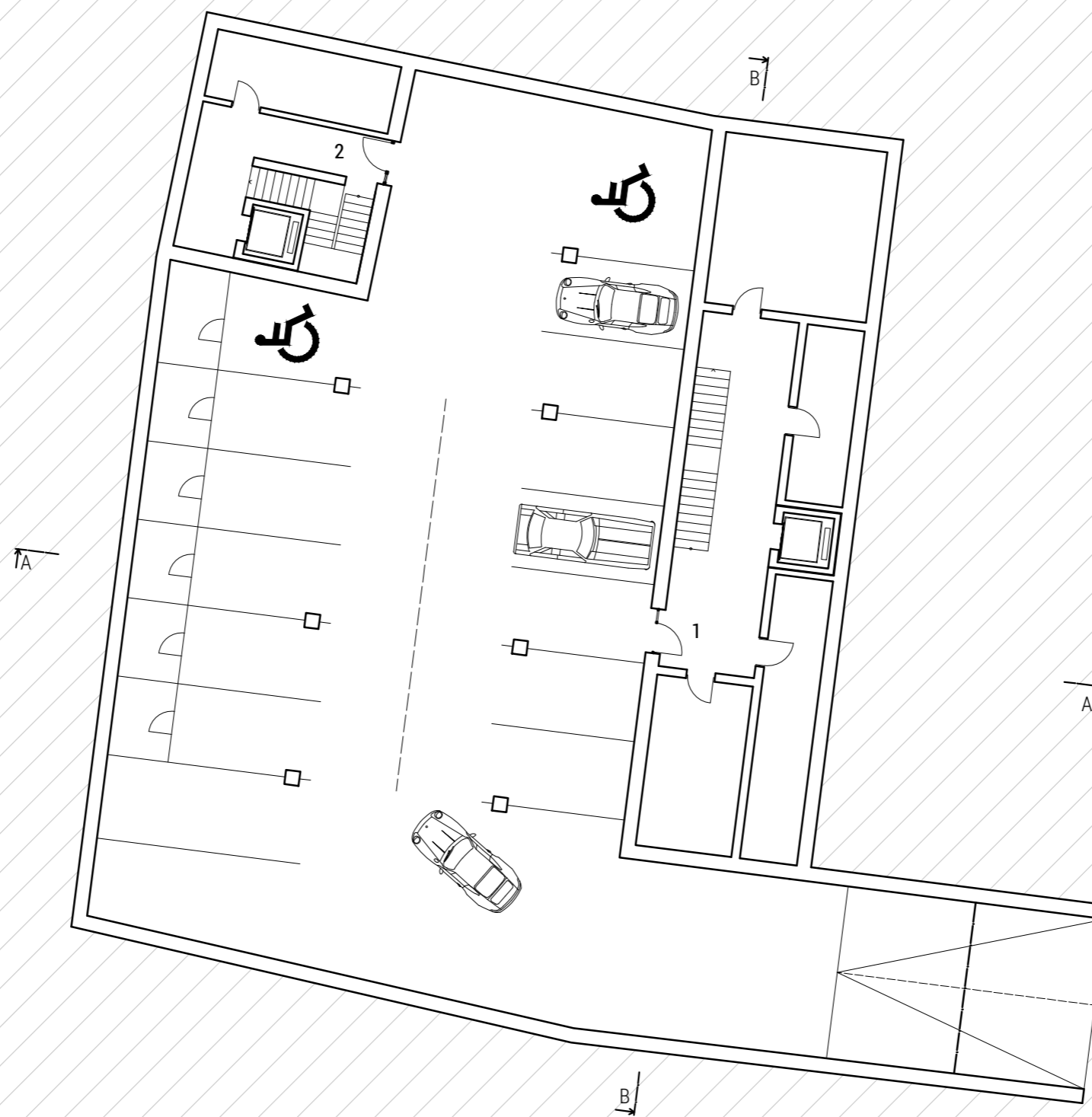
gril

dětské prolízačky

B. denní stacionář

A. bytový dům

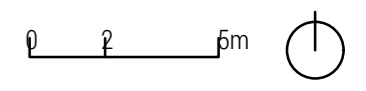






- A. STACIONÁŘ**
- 1 vstup - klienti
  - 2 dílna
  - 3 chodba
  - 4 wc - muži
  - 5 šatna - muži
  - 6 ložnice - muži
  - 7 ložnice - ženy
  - 8 šatna - ženy
  - 9 wc - ženy
  - 10 jídelna
  - 11 denní místnost
  - 12 sklad
  - 13 přípravná jídelna
  - 14 vchod - zaměstnanci
  - 15 kancelář
  - 16 kancelář
  - 17 odpočívárna
  - 18 šatna - ženy
  - 19 šatna - muži

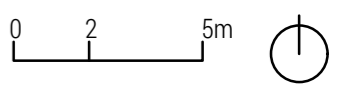
- B. BYTOVÝ DŮM**
- 1 vchod
  - 2 foyer - univerzita
  - 3 přednáškový sál
  - 4 chodba
  - 5 byt 1+kk
  - 6 byt 2+kk



**BĚŽNÉ PATRO**

**B. BYTOVÝ DŮM**

- 1 chodba
- 2 byt 2+kk
- 3 byt 1+kk
- 4 byt 1+kk
- 5 byt 2+kk



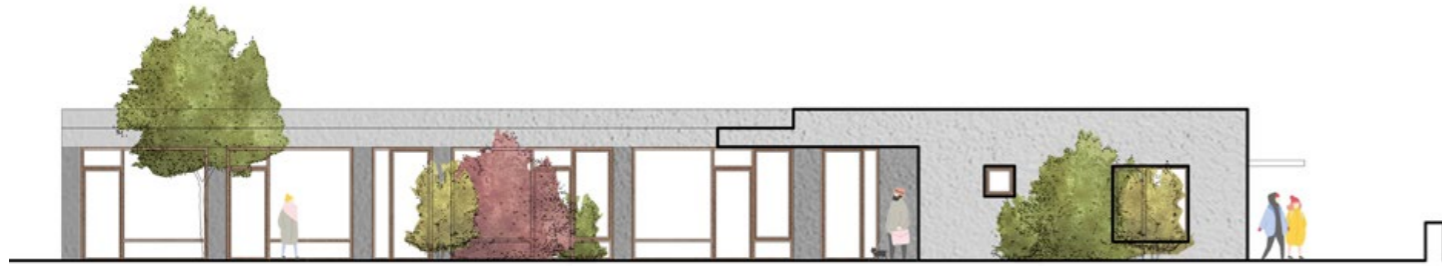


jihovýchodní fasáda

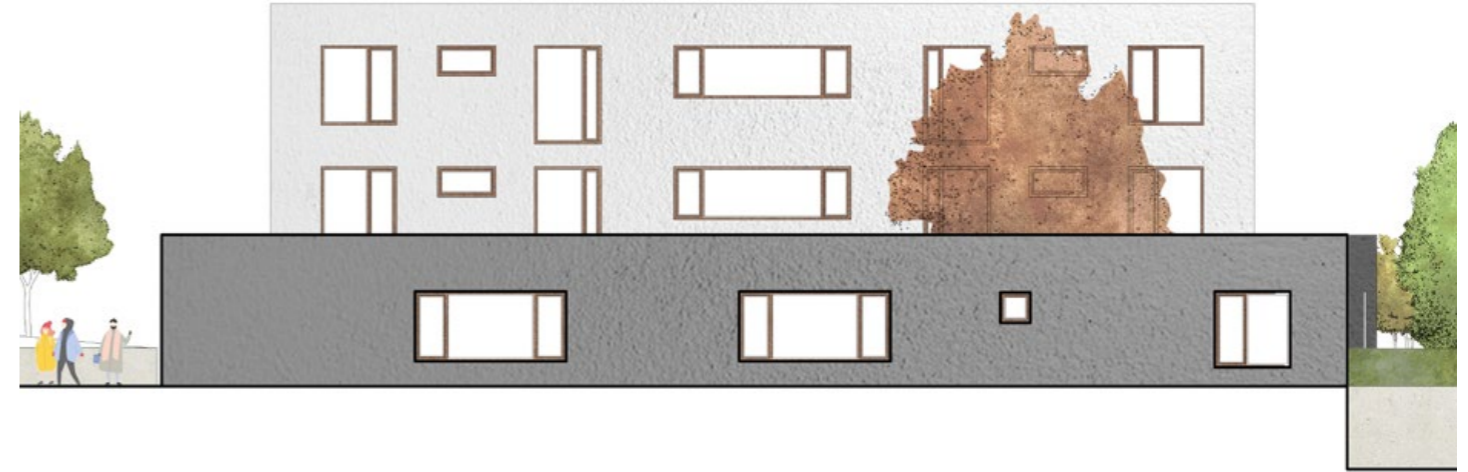


severovýchodní fasáda

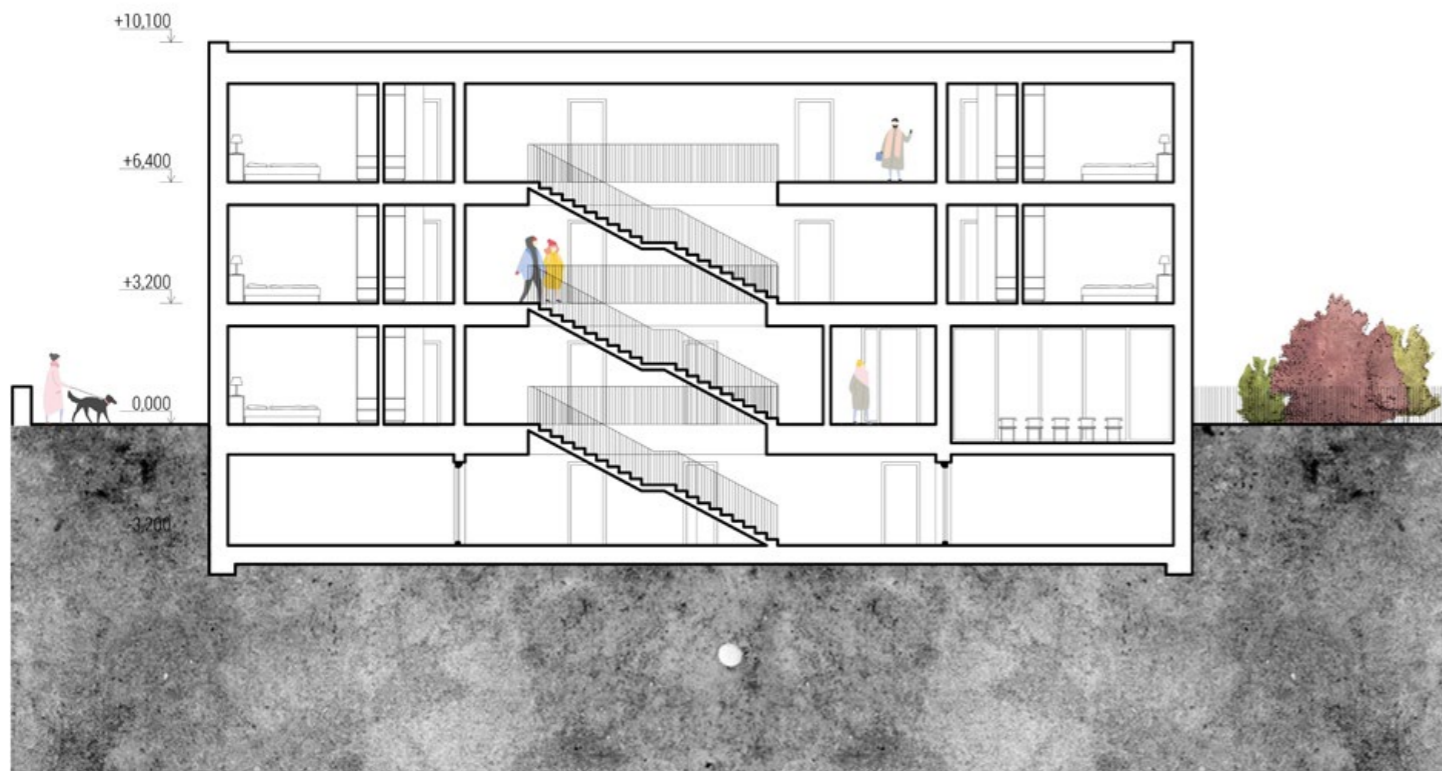




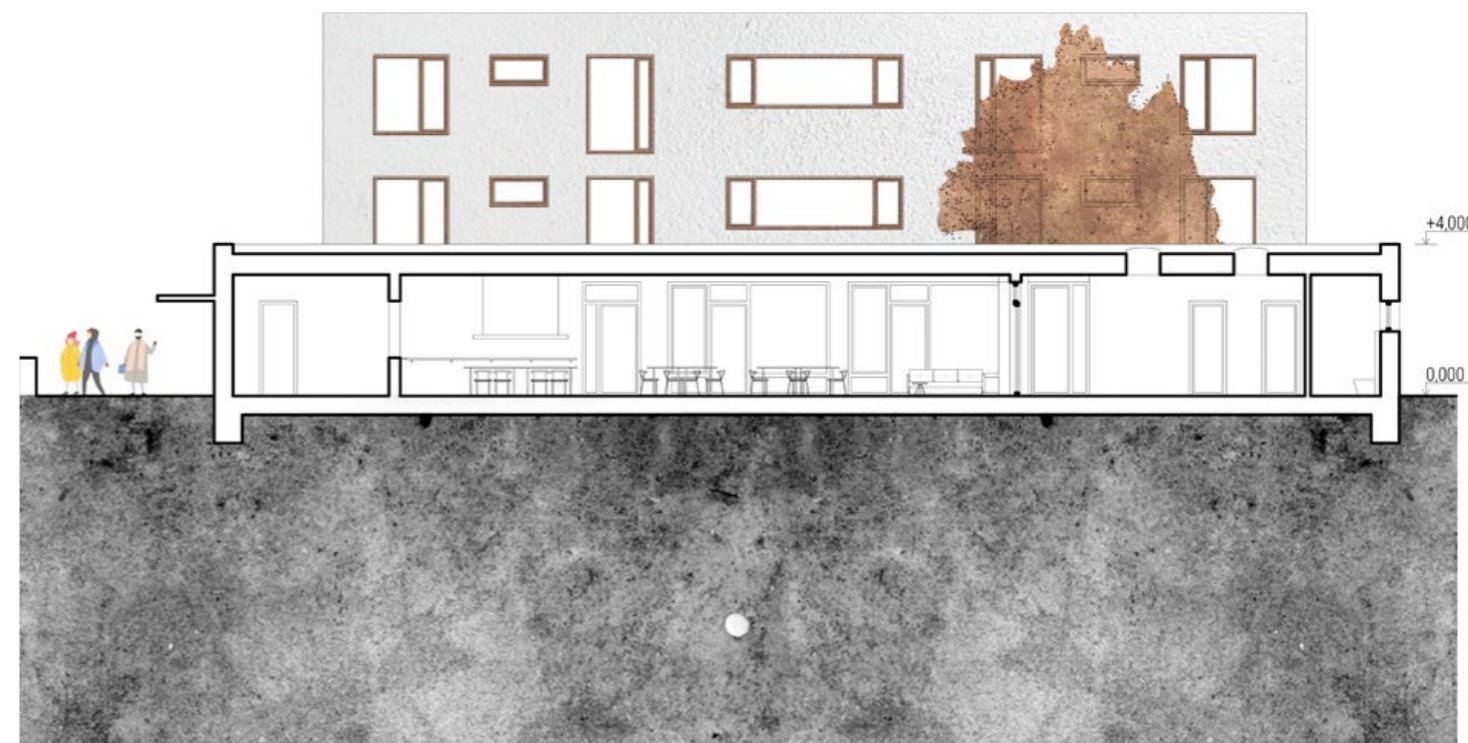
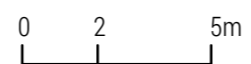
jihovýchodní fasáda



severozápadní fasáda



řez B-B'



řez C-C'

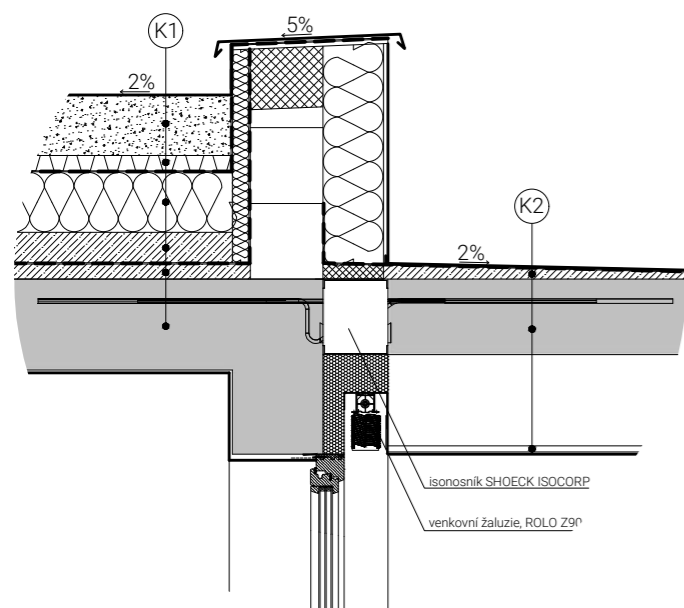




řez A-A' | jihozápadní fasáda

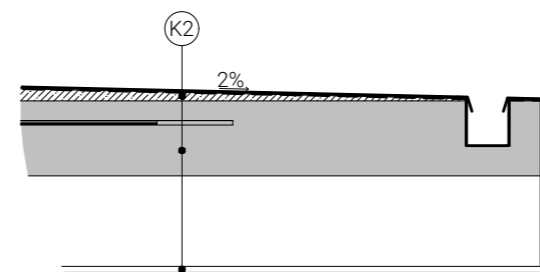


## DENNÍ STACIONÁŘ I DETAIL ATIKY I M1:25



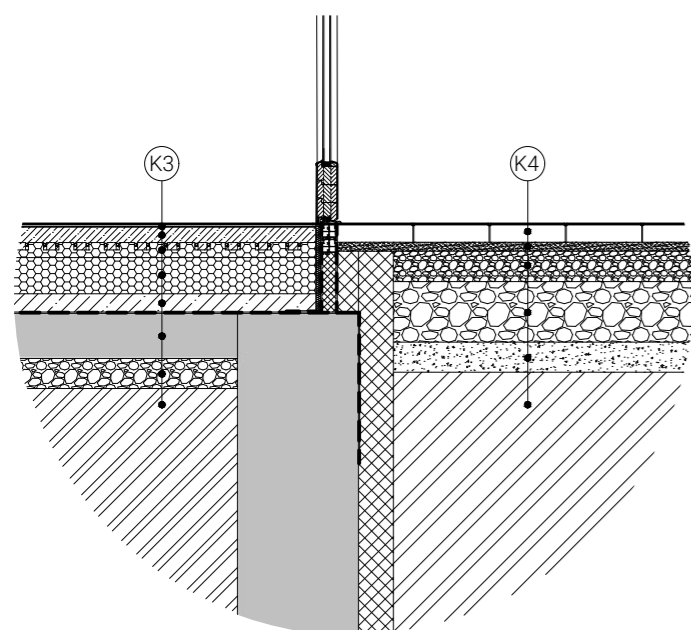
**K1**  
 intenzivní substrát DEK S200, tl. 200mm  
 nopová folie DEKOREN L40 Garden  
 hydroizolace - PVC folie - proti prorůstání kořínků  
 tepelná izolace, EPS, tl. 200mm  
 ochranná betonová mazanina, tl. 100mm  
 asfaltový pás DEKROOF 09  
 roznášecí vrstva, betonová mazanina, tl. 50mm  
 nosná ŽB deska, tl. 300mm

**K2**  
 plechová krytina  
 hydroizolace - asfaltový pás DEKROOF 09  
 betonová mazanina, tl. 100mm  
 nosná ŽB deska, tl. 250mm  
 sádkartonová stavební deska - RIGIBS  
 omítka



## DENNÍ STACIONÁŘ I DETAIL OKAPNÍHO ŽLABU I M1:25

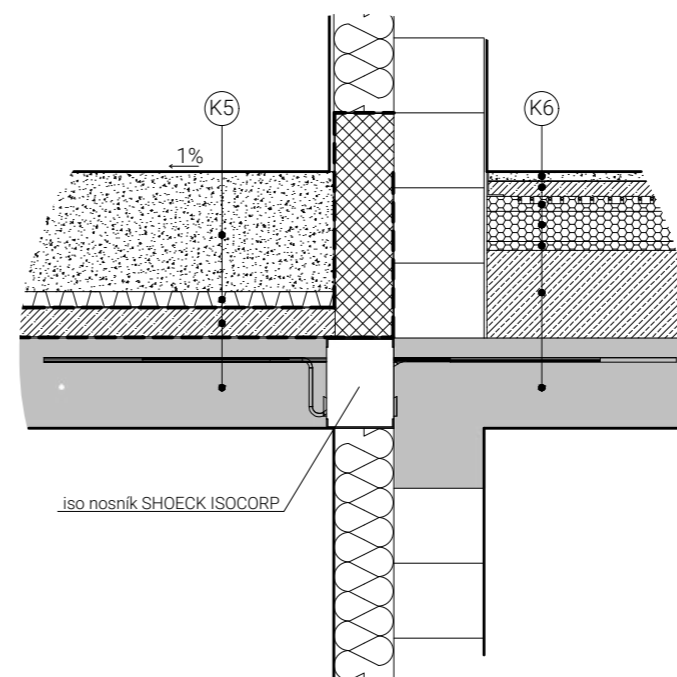
## DENNÍ STACIONÁŘ I DETAIL OSAZENÍ DVEŘÍ M1:25



**K3**  
 nášlapná vrstva, FORBO collorex, tl. 10,3mm  
 akustická izolace, tl. 3mm  
 separační parotěsná izolace DEKSEPAR  
 roznášecí vrstva, betonová mazanina tl. 50mm  
 instalační vrstva DEKPERIMETER PV-NR 75, tl. 50mm  
 tepelná izolace DEKPERIMETER SD 150, tl. 120mm  
 ochranná vrstva, betonová mazanina, tl. 60mm  
 hydroizolační vrstva, GLASTEK 40, SPECIAL MINERAL  
 nosná konstrukce, železobeton, tl. 150mm  
 štěrkový podsyp hutněný, tl. 100mm

**K4**  
 dlažba, tl. 65mm  
 kladecí vrstva 4-8mm, tl. 30mm  
 drcené kamenivo 8-16mm, tl. 100mm  
 drcené kamenivo 16-32mm, tl. 200mm  
 štěrkopísek, tl. 100mm  
 původní terén

## BYTOVÝ DŮM I DETAIL NAPOJENÍ STŘECHY GARÁŽE NA BYTOVÝ DŮM I M1:25



**K5**  
 intenzivní substrát DEK, tl. 400mm  
 nopová folie DEKOREN L40 Garden  
 hydroizolace - PVC folie - proti prorůstání kořínků  
 roznášecí vrstva, betonová mazanina tl. 100mm  
 nosná ŽB deska, tl. 300mm

**K6**  
 nášlapná vrstva, terrazzo tl. 30mm  
 hydroizolační vrstva, Skalastlo 220 W, tl. 2mm  
 penetrace, SIK A Level-01 Primer  
 roznášecí vrstva, betonová mazanina, tl. 50mm  
 instalační vrstva DEKPERIMETER PV-NR 75, tl. 50mm  
 tepelná izolace DEKPERIMETER SD 150, tl. 150mm  
 akustická izolace, RIGIFLOOR 4000, tl. 30mm  
 lehký beton, Liapor Mix, tl. 290mm  
 nosná ŽB deska, tl. 300mm









# Koncept

Krajinná úprava je rozdělena do dvou hlavních částí. První část tvoří zahrady, které jsou součástí parcely. Druhý celek tvoří park nacházející se na parcele přilehlé k dennímu stacionáři. Park je navržen jako jedna z možností využití zelené plochy pod panelovými domy. Součástí zahrad a parku je také mobiliář v podobě laviček, stolků, odpadkových košů, osvětlení a stojanů na kola. Veškerý mobiliář je vybrán tak, aby byl vhodný pro potřeby seniorů.

## ZAHRADY

Zahrady jsou rozděleny na dva samostatné funkční celky. V zahradě náležící k bytovému domu se nacházejí především keře a okrasné traviny různých výšek. Členění zahrady je zajištěno pomocí chodníčků ze šlapáků, které vedou k dětskému hřišti, popřípadě k posezení s grilem v jižní části zahrady. Zahrada náležící dennímu stacionáři je přizpůsobena pohybu starých lidí a lidí s pohybovým hendikepem. V zahradě se nachází retenční jezírko, do kterého jsou svedeny dešťové vody z obou objektů. Pozemek je osázen různě vysokými travinami a stromy poskytujícími stín. Zahrady od sebe odděluje živý plot.

## STŘECHA

Střecha denního stacionáře je osázena extenzivní zelení, která pomáhá k vytváření příjemného vnitřního prostředí v budově, především

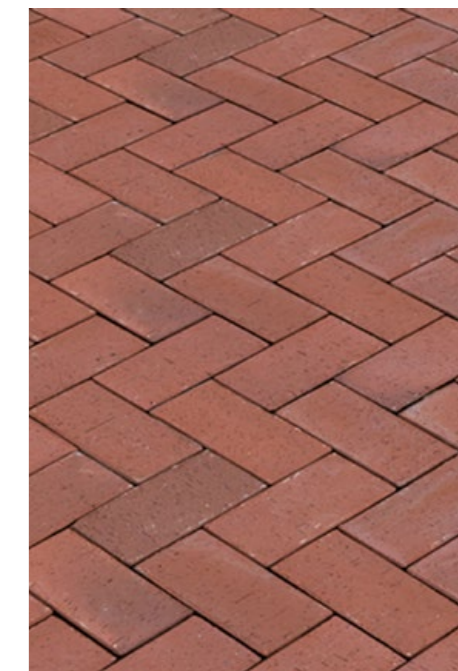
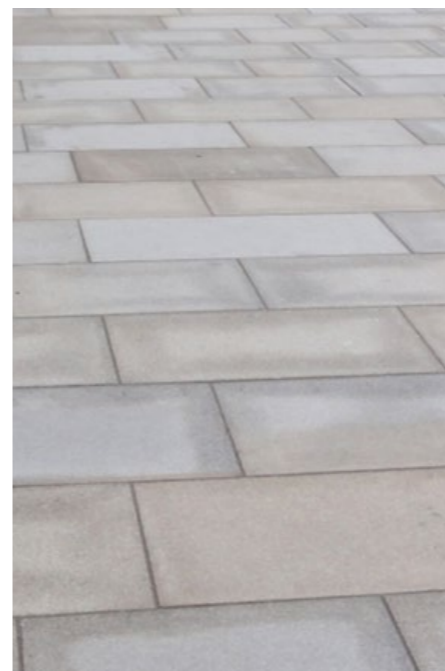
skalničkami, netřesky a travinami.

## PARK

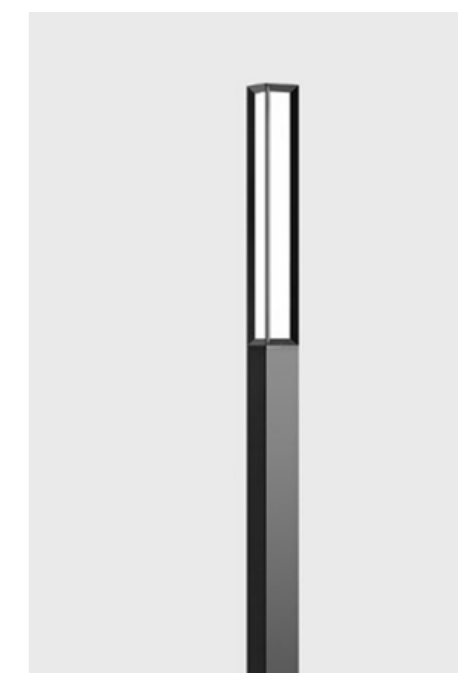
Park se nachází na parcele mírně se svažující jižním směrem. Poskytuje další, alternativní průchod skrz blok, čímž spojuje ulice Dobrovského a Masarykovu. Přestože je park rozčleněn do jednotlivých částí podle jejich funkce (retence, hra, odpočinek, gril, posilování a setkávání se), vizuálně zůstává ucelený. V současnosti se na západní straně parcely nachází větší množství vzrostlých stromů. Většina těchto stromů zůstává zachována. Ve východní části parku jsou pak vysazeny stromy a keře nové. Celkově převažují listnaté stromy nad jehličnatými.

## MATERIALITA

Hlavním pohledovým materiálem v prostoru zahrad a parku je travní a stromový porost – zelené, žluté, oranžové, hnědé a dalších barev. Hlavní průchod stejně jako veřejný dvůr jsou provedeny v žulové velkoformátové dlažbě. Vedlejší cesty jsou zpevněny pomocí mlatu. Mobiliář je dřevěný s ocelovým kováním černé barvy.



*Zahrady i park jsou osázeny travinami, keři a stromy různých barev a tvarů.*





průchod parcelou

zahrada denního stacionáře

zahrada bytového domu

veřejný dvůr

zelená střecha

mlatová cesta

terasa

retenční jezírko

posezení

živý plot 900mm

posezení

cesta ze šlapáků

hřiště

stromy v koších osazené do chodníku

předzahrada

0 2 5m





● původní stromy

● dětské prolézačky

● gril

● retenční jezírko

● posezení slunění

● gril

● posezení slunění

● mlatová cesta

● retenční jezírko

● dětské prolézačky

0 2 5m



# E.

## zdroje

### WEBOVÉ STRÁNKY, KNIHY, ČASOPISY

[https://cs.wikipedia.org/wiki/Havl%C3%AD%C4%8Dk%C5%AFv\\_Brod](https://cs.wikipedia.org/wiki/Havl%C3%AD%C4%8Dk%C5%AFv_Brod)

<https://rolfrover.estranky.cz/clanky/havlickuv-brod---strucna-historie-mesta.html>

<https://www.kurzy.cz/obec/havlickuv-brod/stats/>

<https://www.idnes.cz/volby/komunalni?t=vysledky-obec&o=10&o2=CZ0631&o3=568414&obec=havlickuv-brod>

[https://cs.wikipedia.org/wiki/Centrum\\_denn%C3%ADch\\_sl%C5%BEBeb](https://cs.wikipedia.org/wiki/Centrum_denn%C3%ADch_sl%C5%BEBeb)

[https://cs.wikipedia.org/wiki/Denn%C3%AD\\_stacion%C3%A1%C5%99](https://cs.wikipedia.org/wiki/Denn%C3%AD_stacion%C3%A1%C5%99)

[https://cs.wikipedia.org/wiki/T%C3%BDenn%C3%AD\\_stacion%C3%A1%C5%99](https://cs.wikipedia.org/wiki/T%C3%BDenn%C3%AD_stacion%C3%A1%C5%99)

[https://cs.wikipedia.org/wiki/Domov\\_pro\\_osoby\\_se\\_zdravotn%C3%ADm\\_posti%C5%BEBen%C3%ADm](https://cs.wikipedia.org/wiki/Domov_pro_osoby_se_zdravotn%C3%ADm_posti%C5%BEBen%C3%ADm)

[https://cs.wikipedia.org/wiki/Domov\\_pro\\_seniory](https://cs.wikipedia.org/wiki/Domov_pro_seniory)

[https://www.msk.cz/assets/socialni\\_oblast/model\\_5\\_denni-stacionare.pdf](https://www.msk.cz/assets/socialni_oblast/model_5_denni-stacionare.pdf)

[https://www.msk.cz/assets/dotace\\_eu/navrh-modelu-denni-stacionar.pdf](https://www.msk.cz/assets/dotace_eu/navrh-modelu-denni-stacionar.pdf)

denní stacionář a domov pro seniory: <https://www.dezeen.com/2018/09/14/guillem-carrera-elderly-care-home-spain-blancafort-architecture/>

denní stacionář a domov pro seniory: [https://www.archdaily.com/783918/centre-de-dia-i-casal-de-gent-gran-de-blancafort-guillem-carrera?ad\\_source=search&ad\\_medium=search\\_result\\_all](https://www.archdaily.com/783918/centre-de-dia-i-casal-de-gent-gran-de-blancafort-guillem-carrera?ad_source=search&ad_medium=search_result_all)

denní stacionář pro seniory: <https://www.archdaily.com/773713/day-care-center-for-elderly-people-francisco-gomez-diaz-plus-baum-lab>

denní stacionář pro seniory Vialonga: <https://www.designboom.com/architecture/miguel-arruda-architects-elderly-day-care-center/>

### OBRÁZKY, FOTKY

018 [http://www.fotohistorie.cz/Vysocina/Havlickuv\\_Brod/Havlickuv\\_Brod/Havlickuv\\_Brod\\_-\\_kostel/Default.aspx](http://www.fotohistorie.cz/Vysocina/Havlickuv_Brod/Havlickuv_Brod/Havlickuv_Brod_-_kostel/Default.aspx)

019 [http://oldmaps.geolab.cz/map\\_viewer.pl?lang=cs&map\\_root=1vm&map\\_region=ce&map\\_list=c199](http://oldmaps.geolab.cz/map_viewer.pl?lang=cs&map_root=1vm&map_region=ce&map_list=c199)

020 [https://archivnimapy.cuzk.cz/uazk/coc/coc\\_data/1797-2/1797-2-005\\_index.html](https://archivnimapy.cuzk.cz/uazk/coc/coc_data/1797-2/1797-2-005_index.html)

021 [https://lms.cuzk.cz/lms/lms\\_prehl\\_05.html](https://lms.cuzk.cz/lms/lms_prehl_05.html)

022 [https://lms.cuzk.cz/lms/lms\\_prehl\\_05.html](https://lms.cuzk.cz/lms/lms_prehl_05.html)

023 [https://archivnimapy.cuzk.cz/uazk/coc/coc\\_data/1797-2/1797-2-005\\_index.html](https://archivnimapy.cuzk.cz/uazk/coc/coc_data/1797-2/1797-2-005_index.html)

024-035 [http://www.fotohistorie.cz/Vysocina/Havlickuv\\_Brod/Havlickuv\\_Brod/Default.aspx](http://www.fotohistorie.cz/Vysocina/Havlickuv_Brod/Havlickuv_Brod/Default.aspx)

036-037 publikace Zmizelý Havlíčkův Brod, Vladimír Kuncl/ Miloš Tajovský - str. 78-79

038-039 [http://www.fotohistorie.cz/Vysocina/Havlickuv\\_Brod/Havlickuv\\_Brod/Default.aspx](http://www.fotohistorie.cz/Vysocina/Havlickuv_Brod/Havlickuv_Brod/Default.aspx)

040-044 <https://www.dezeen.com/2018/09/14/guillem-carrera-elderly-care-home-spain-blancafort-architecture/>

045-049 <https://www.archdaily.com/773713/day-care-center-for-elderly-people-francisco-gomez-diaz-plus-baum-lab>

050-054 <https://www.designboom.com/architecture/miguel-arruda-architects-elderly-day-care-center/>

055 [https://www.archdaily.com/565058/peter-rosegger-nursing-home-dietger-wissounig-architekten/545c1da9e58ece1e4700004a-portada\\_oeapaul-ott\\_prsggrstr\\_027-jpg](https://www.archdaily.com/565058/peter-rosegger-nursing-home-dietger-wissounig-architekten/545c1da9e58ece1e4700004a-portada_oeapaul-ott_prsggrstr_027-jpg)

056 <https://www.pinterest.it/pin/575827502356580249/?autologin=true>

057 <https://www.archdaily.com/328516/alcacer-do-sal-residences-aires-mateus/51116f8cb3fc4b75d9000055-alcacer-do-sal-residences-aires-mateus-photo>

058 <https://www.pks.cz/cs/uvod/69-o-skupine-pks/aktualne-ve-skupine-pks/aktuality/488-havlickuv-brod-ma-nyni-domov-pro-stovku-senioru>

059 <https://liberec.rozhlas.cz/foto-v-liberci-je-novy-moderni-domov-pro-seniory-7725606#&gid=1&pid=1>





