







## MUZEUM URBANISMU

### koncept

Nové muzeum urbanismu je situováno ve svahu na letenské hraně v oblasti Letenského zámečku. Stavba doplňuje vztah Národního technického a Národního zemědělského muzea. Otváří se k nám čelem a uzavírá energii trojúhelníka muzeí.

Mezi nimi se řad Letnou tvoří odvětvací sloupy z Letenského tunelu, zdobené mozaikou od umělce Zdenka Sýkora.

Návštěvník muzea urbanismu prochází ulicí mezi budovami Národního technického a Národního zemědělského muzea od ulice Milady Horákové a před sebou vidí Muzeum urbanismu, které navazuje vizuální kontakt se zbytými dvěma muzei.

Hmoty budovy je zarovnaná ke hraně cesty vedoucí od muzeí. Ohraničuje jednu stranu výhledu na velkou město při příchodu do Letenských sadů. Z druhé strany navazuje vyhlídka na místě bývalé stanice lanové dráhy, která vozila cestující od Letzavského mostu číslo Františka Josefa k Letenskému zámečku.

Místo stavby nezasahuje do tras Letenského tunelu ani Rudolfový štoly, obě dvě ho zůstávají.

Základní myšlenky konceptu jsou následující:

Zachování pohledu na řeku a na centrum Prahy.

Stežka pro pěší vedoucí přes pozemek muzea od Štefánkova mostu směrem k Letenskému zámečku. Její směr trasy zůstal nejen zachován, ale propojuje se do celé budovy a tvoří její charakteristický znak.

Pozemek muzea je vytvořen cestou vedoucí po hřebenu Letné a paralelní cestou pod ním. Hmoty výškové navazuje na budovy Národního technického a Národního zemědělského muzea a doplňuje tak muzejní trojúhelník.

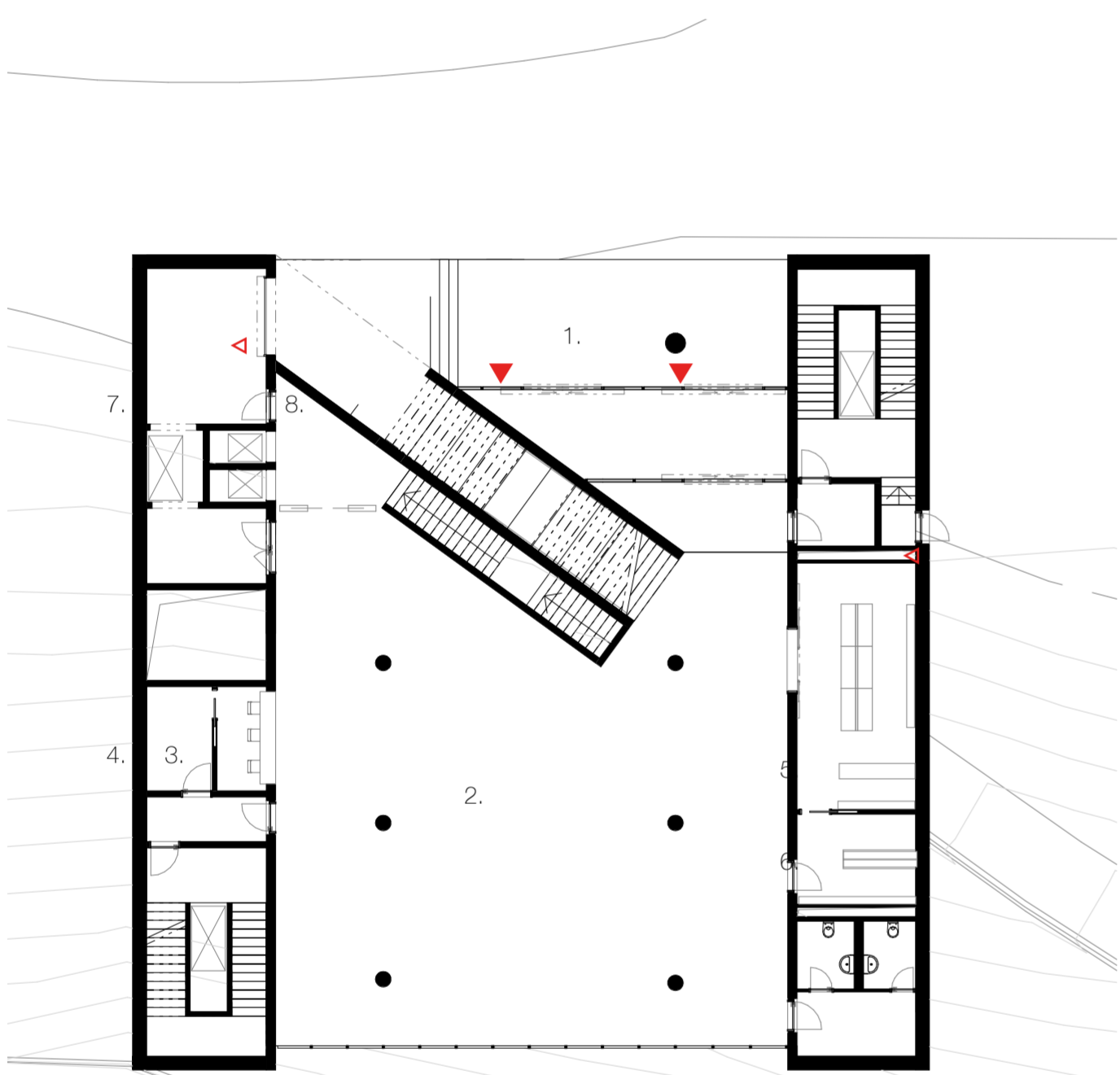
Koncept samotné budovy je postaven na volném prostoru mezi dvěma jádry, můžeme také říci, mezi dvěma mohami, které slouží jako základy muzea. Volný prostor je výhodný pro variabilitu výstavních prostorů.



### rozvinutá fasáda



půdorys 1NP M 1:200

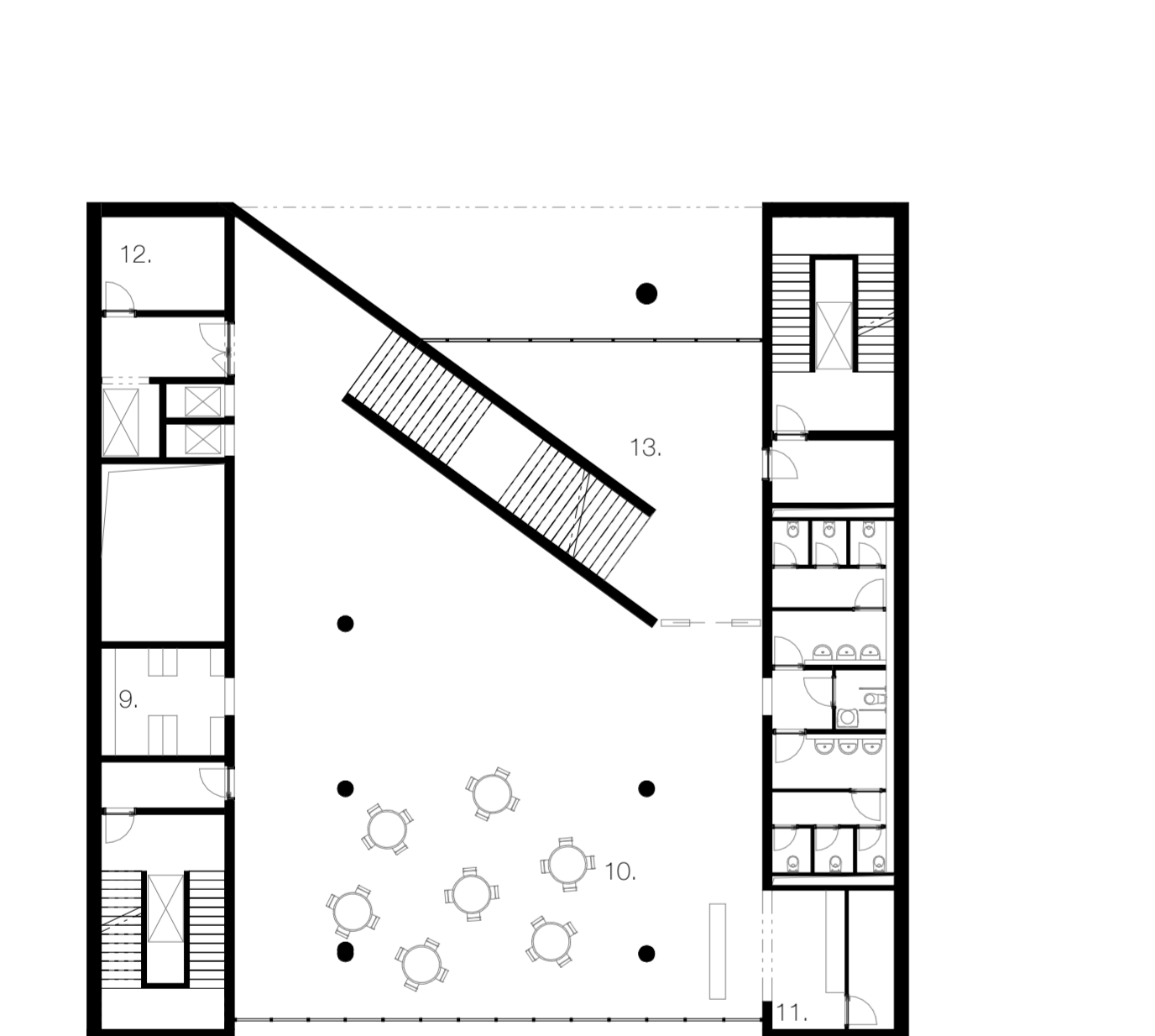


1. předprostor budovy
2. foyer
3. pokladna / informace
4. zázemí zaměstnanců pokladny
5. obchod se suvenýry
6. zázemí obchodu
7. přikladiště pro zázemí
8. výstup z výstavního, exteriérového tunelu

Vstup do Muzea urbanismu je velkový. Návštěvník se otvírá postupně výhled na město a na řeku. Prostor foyer je zároveň převážně studentským výstavním semestrálních prací s urbanistickými tématy a jiným dočasným výstavám.

Už u vstupu se návštěvníci dělí na několik skupin. První skupinou jsou ti, kteří nemají vstupenku a pokračují k pokladně, druhou skupinou návštěvníci, kteří si koupili vstupenku přes mobil a mohou pokračovat rovnou do prostorů výstavy. Třetí skupinou jsou návštěvníci kavárny, kteří mohou jít po hlavním schodišti rovnou do kavárny. Další návštěvníci muzea může zajímat přednáška nebo se chtějí jít učit do studovny. Ti pokračují do spodních podlaží budovy.

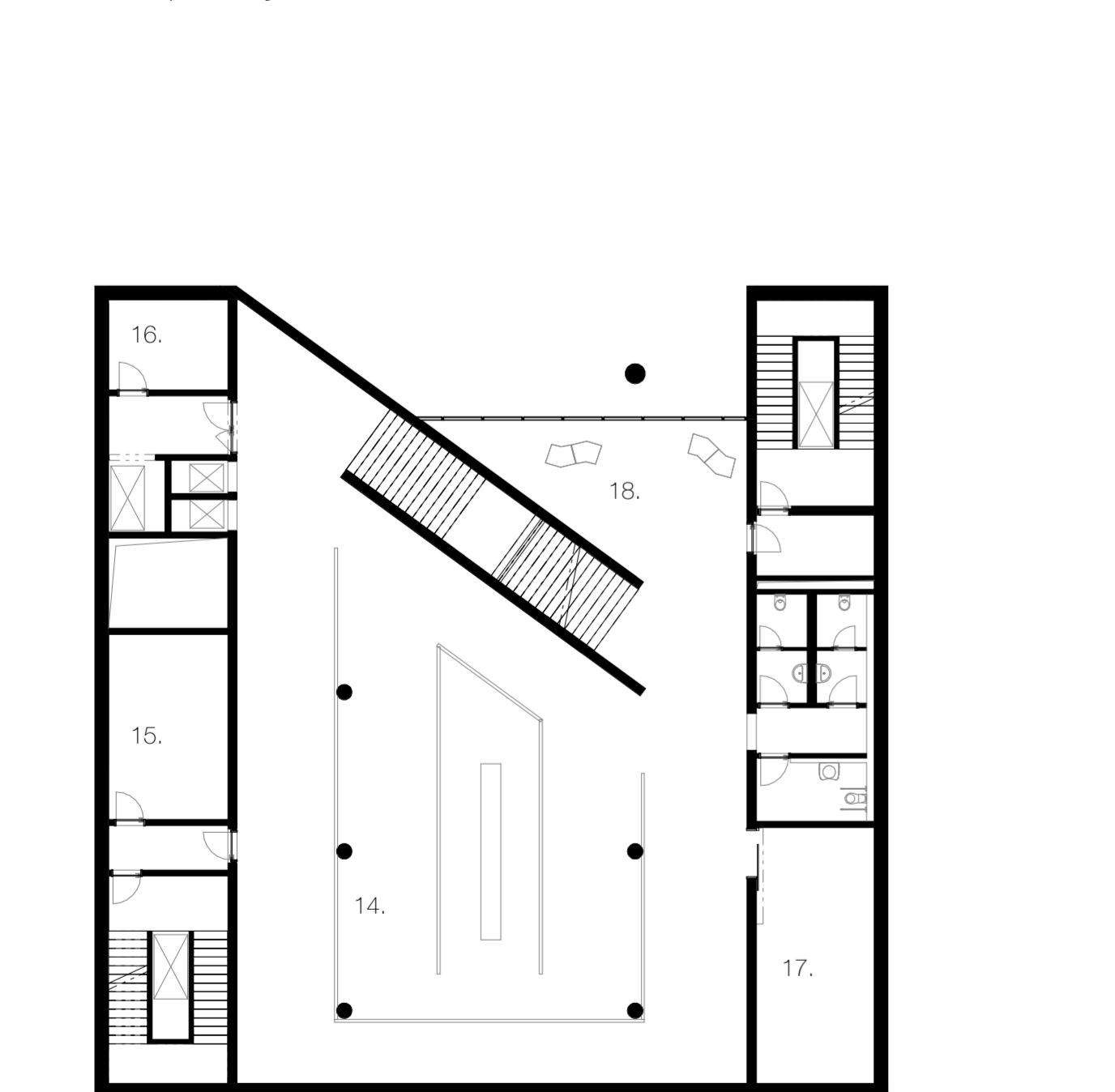
půdorys 2NP M 1:200



9. šatna se skříňkami
10. kavárna
11. zázemí kavárny
12. technická místnost
13. začátek výstavy

2.NP je zázemím pro návštěvníky. Mohou si zde odložit věci do skřínky v šatně nebo si vychutnat kávu u krásného výhledu. Prostory výstavy jsou oddělené turnikety speed gate, které se v případě požáru či nebezpečí automaticky otevírají.

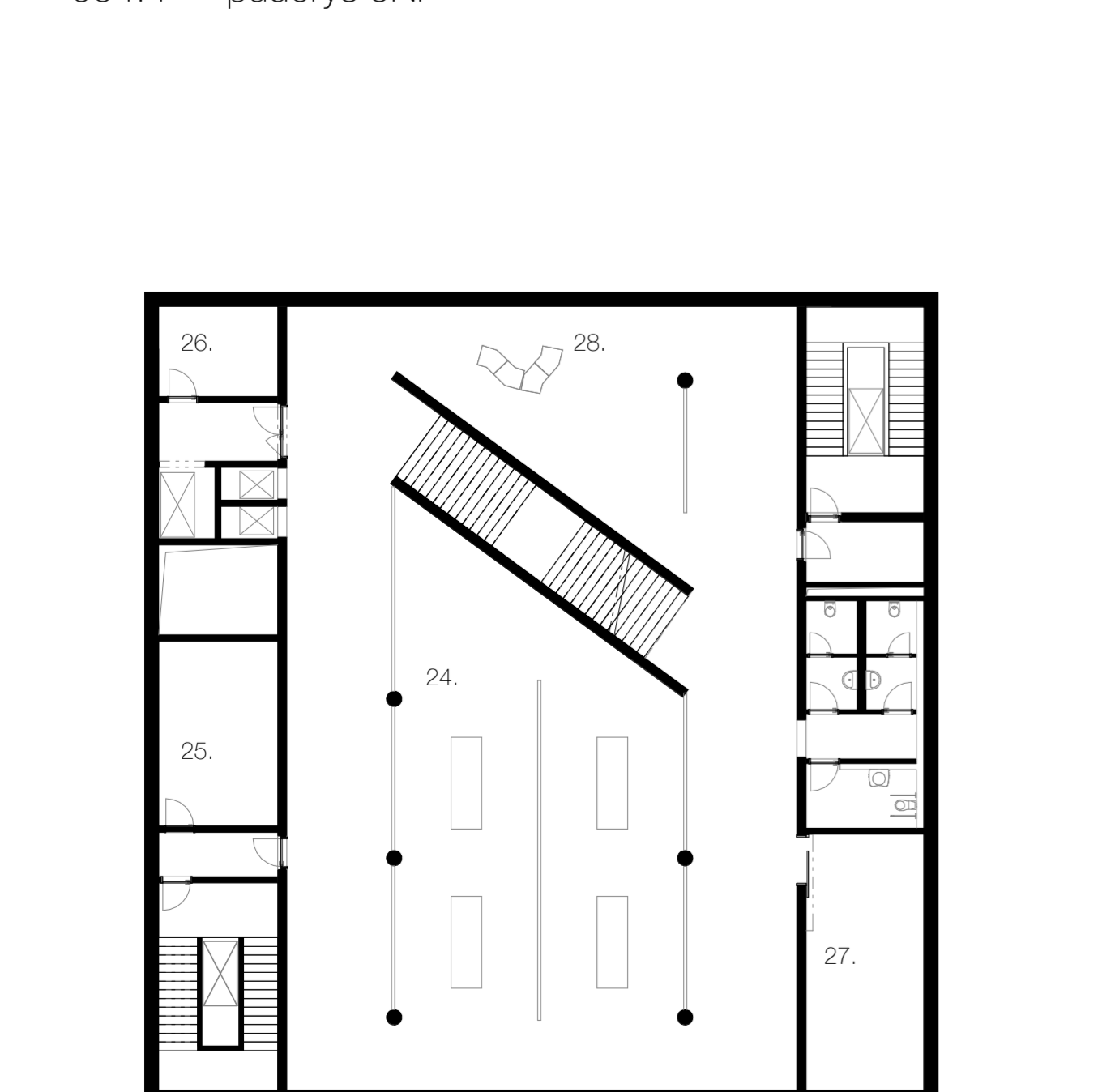
054.3 půdorys 3NP



14. prostor výstavy
15. technická místnost výstavy
16. technická místnost
17. sklad
18. místo odpočinku

Od 3. NP začíná výstava muzea zaměřená na historii a zaklady urbanismu. Je koncipována převážně jako výstava fyzických experimentů (plánů, kásek, modelů, apod.). V zadní části je odpočinkové místo, kde návštěvník má možnost uvěnit oči pohledem ven do předprostoru muzea.

054.4 půdorys 5NP



24. prostor výstavy
25. technická místnost výstavy
26. technická místnost
27. sklad
28. místo odpočinku

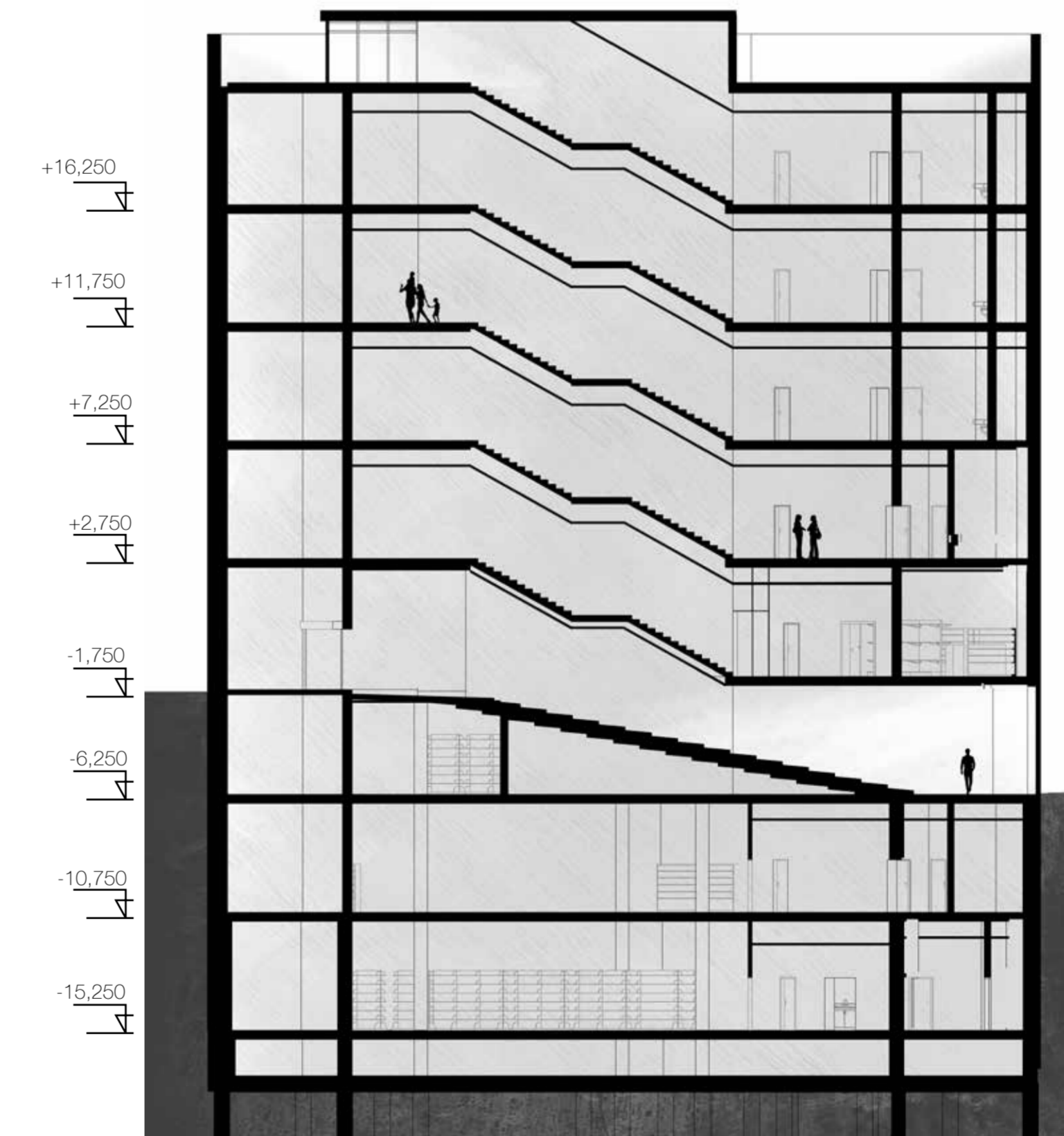
Poslední podlaží výstavy je zaměřeno aktuální tématy, problémy a více současně. Mělo by být vyvrcholením poznání, kde výstava měla návštěvníkovi předat.



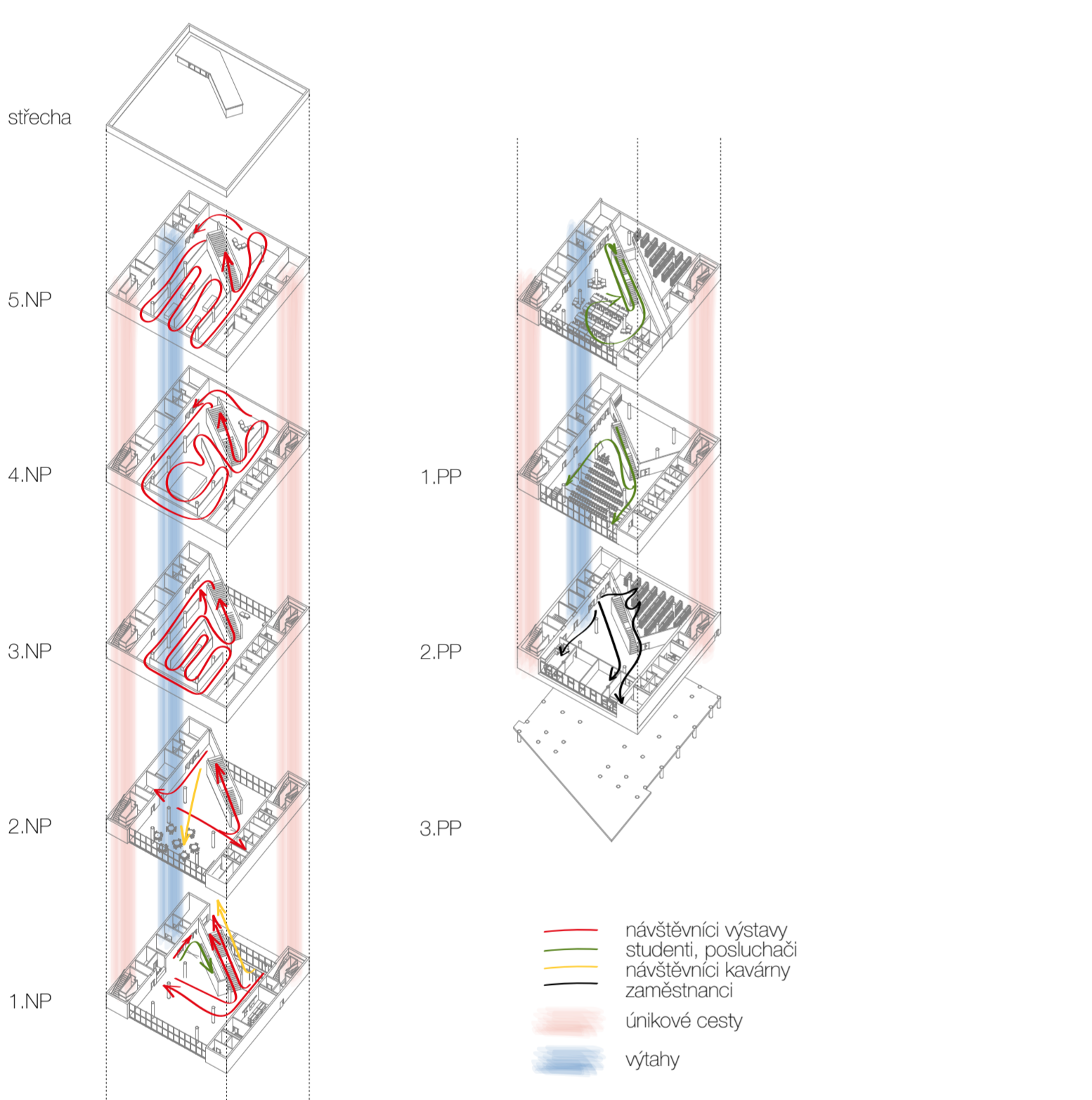
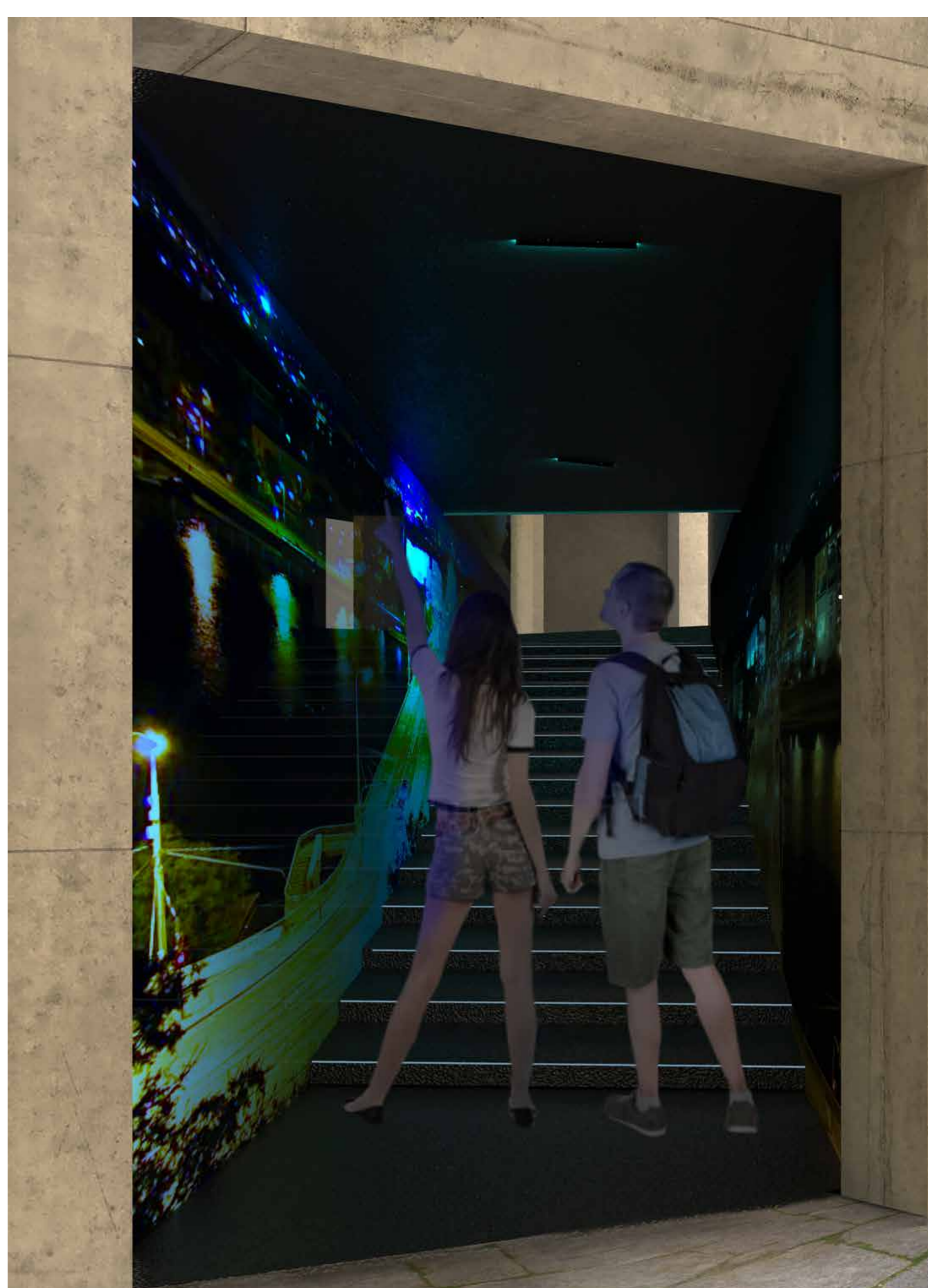
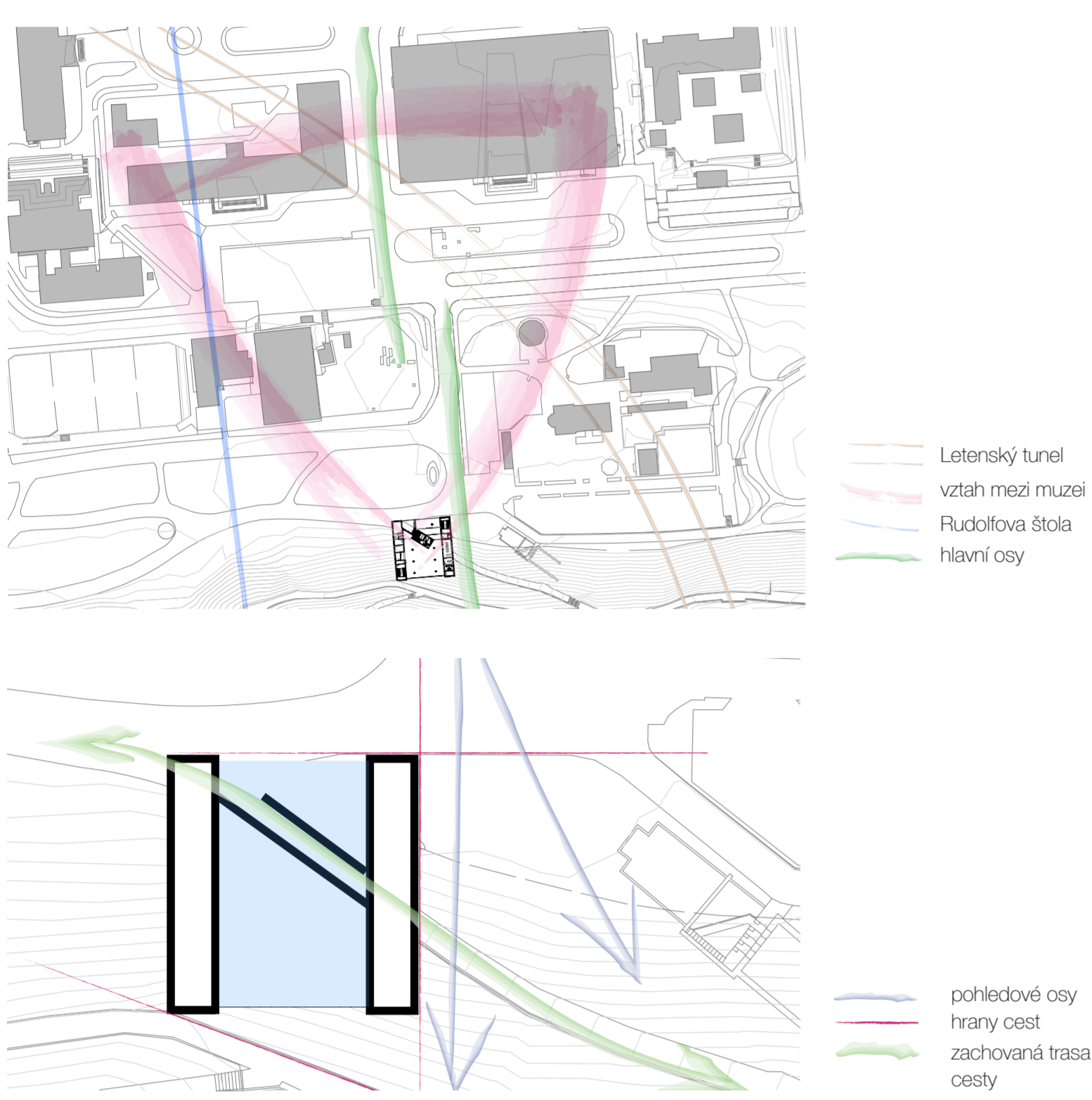
Návštěvní budova muzea je umístěna na hřebenu Letenských sadů vedle Letenského zámečku. Naranuluje stávající síť pěších cest. Naopak využije jejich potenciál energii pohybu lidí. Stavba je zarovnaná k hraně vstupní cesty do Letenských sadů. Ohraničuje tak zčásti výhled na řeku a centrum Prahy. Tato cesta od ulice Kozelství funguje jako hlavní přístupová a zároveň jako zázemí zachovat a zároveň využít komunikace.

Podzemní parkoviště v těchto místech není vhodné. Přístupová cesta do Letenských sadů by měla být zachována jako pěší komunikace. Vybudovat tunel z ulice Kozelství by bylo příliš nákladné. Bylo by velké zisků do stávajícího území. Komplikací by byla i blízkost Letenského tunelu.

Z těchto důvodů zde renavatují podzemní parkoviště. K parkování je nutné využít okolní ulice, parkoviště v ulici Kozelství a parkoviště u fotbalového stadionu před Letenskou pláň na ulici Milady Horákové. Výhodně by bylo řešit kapacitu parkování pro všechno tři muzea. Toto společné parkování není součástí tohoto projektu.







Muzeum je rozděleno do třech funkčních částí. Část stavby nad horizontem Letenského svahu je věnována výstavě a kavárně. Spodní podlaží jsou určena pro edukační činnosti a jako zaměstnanecké prostory muzea.

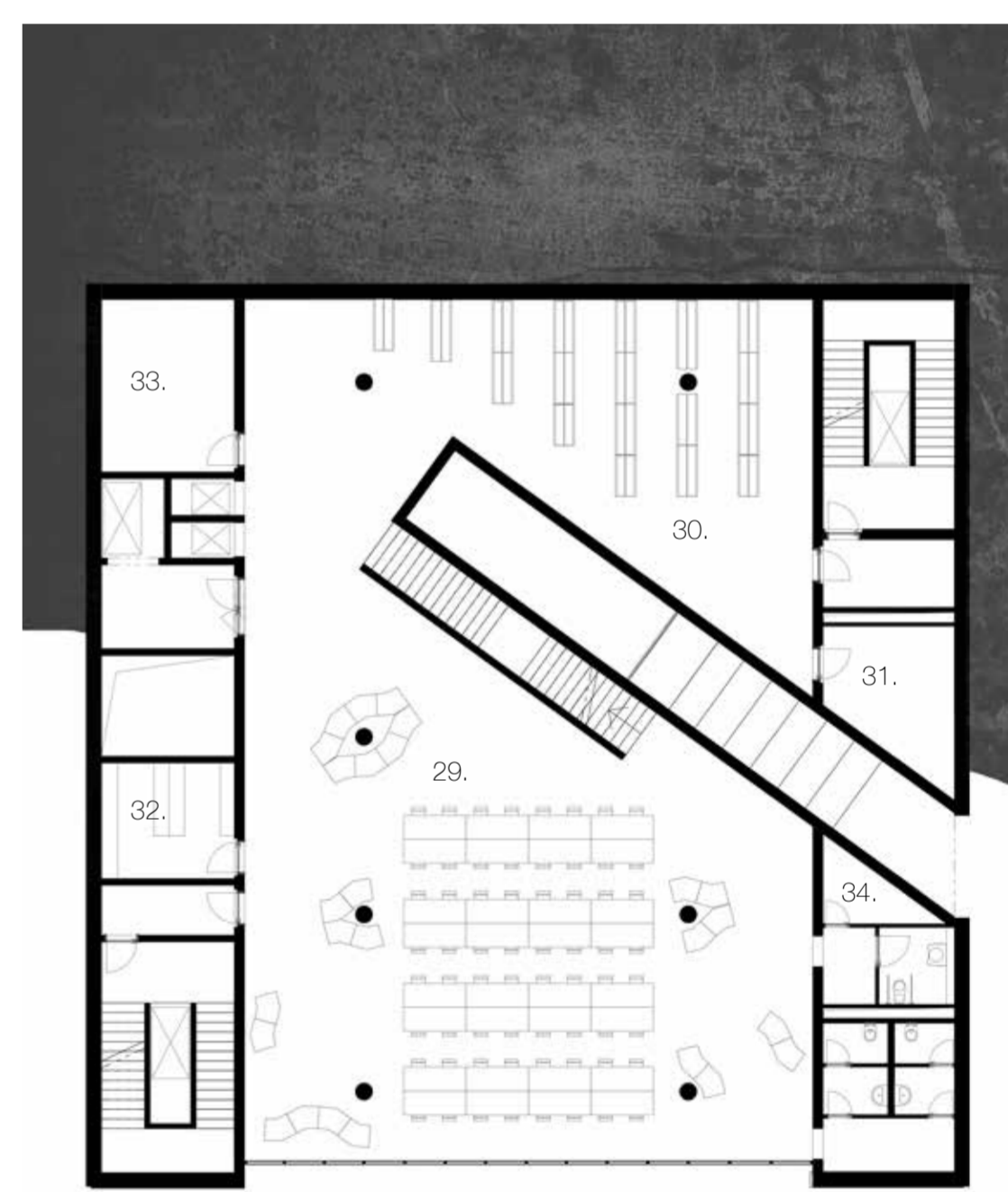
Pohyb do výstavních prostor a edukační částí budovy je omezen vstupními turnikety. Foyer a kavárna v 1. NP jsou přístupné i pro ty, co nechtějí navštívit muzeum.

- 29. studovna
- 30. knihovna
- 31. technický prostor pro promítání v tunelu
- 32. sálka se skřípkami
- 33. technická místnost
- 34. úklidová místnost

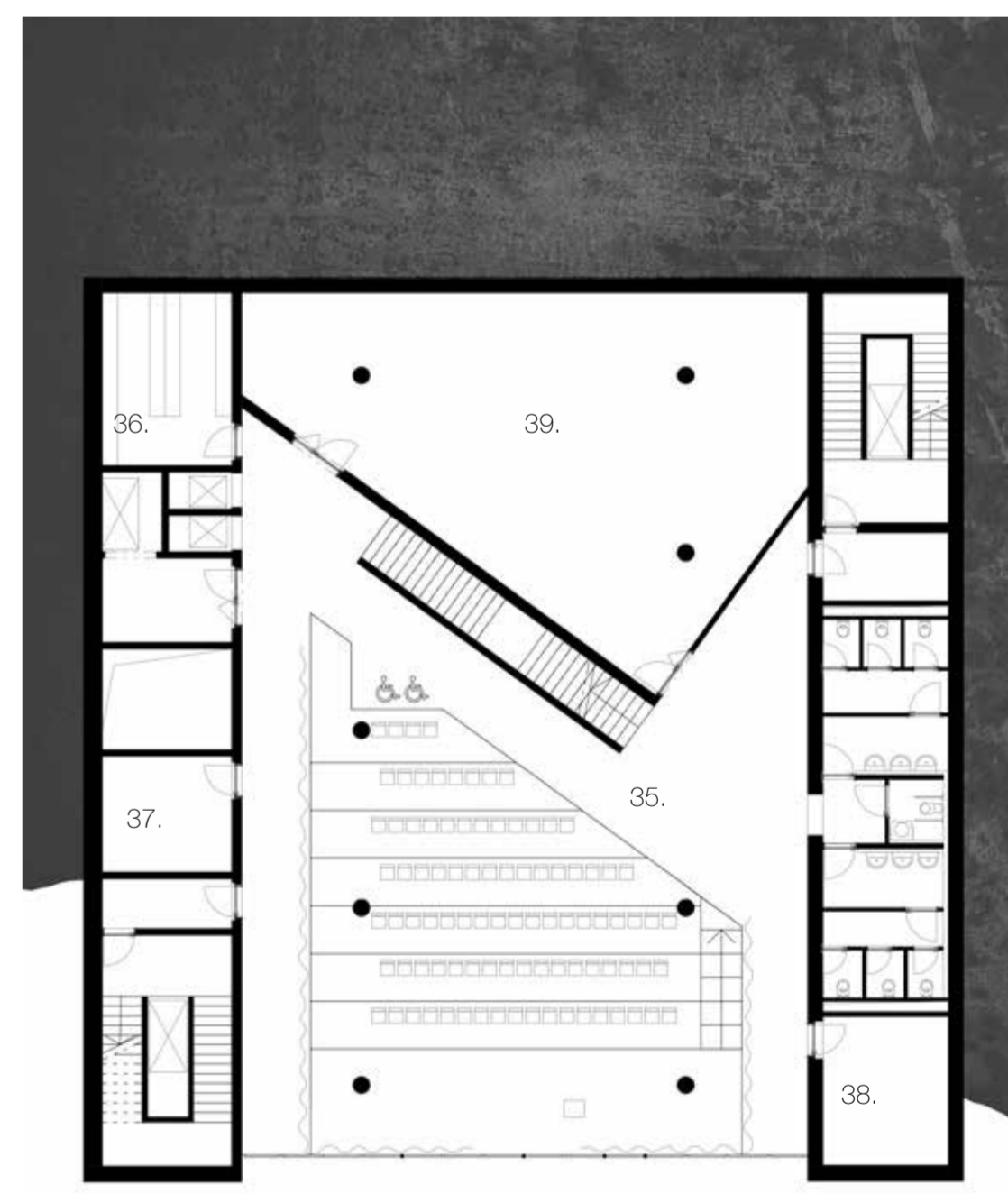
Druhá provozní část budovy je určena pro edukační činnosti a zaměstnance.

V 1.PP se nachází studovna s malou knihovnou. Na úrovni tohoto podlaží vstupuje do budovy zachovaná cesta, která je přeměněna na výstavní prostor s video promítáním na stěny tunelu. Díky tomu je část muzea přístupná i těm, co jsou procházkači. Vstup z tunelu je na úrovni 1.NP do vstupního předprostoru muzea. Možnost průchodu po stávající cestě je jedním z nejdůležitějších prvků návrhu.

054.5 půdorys 1PP



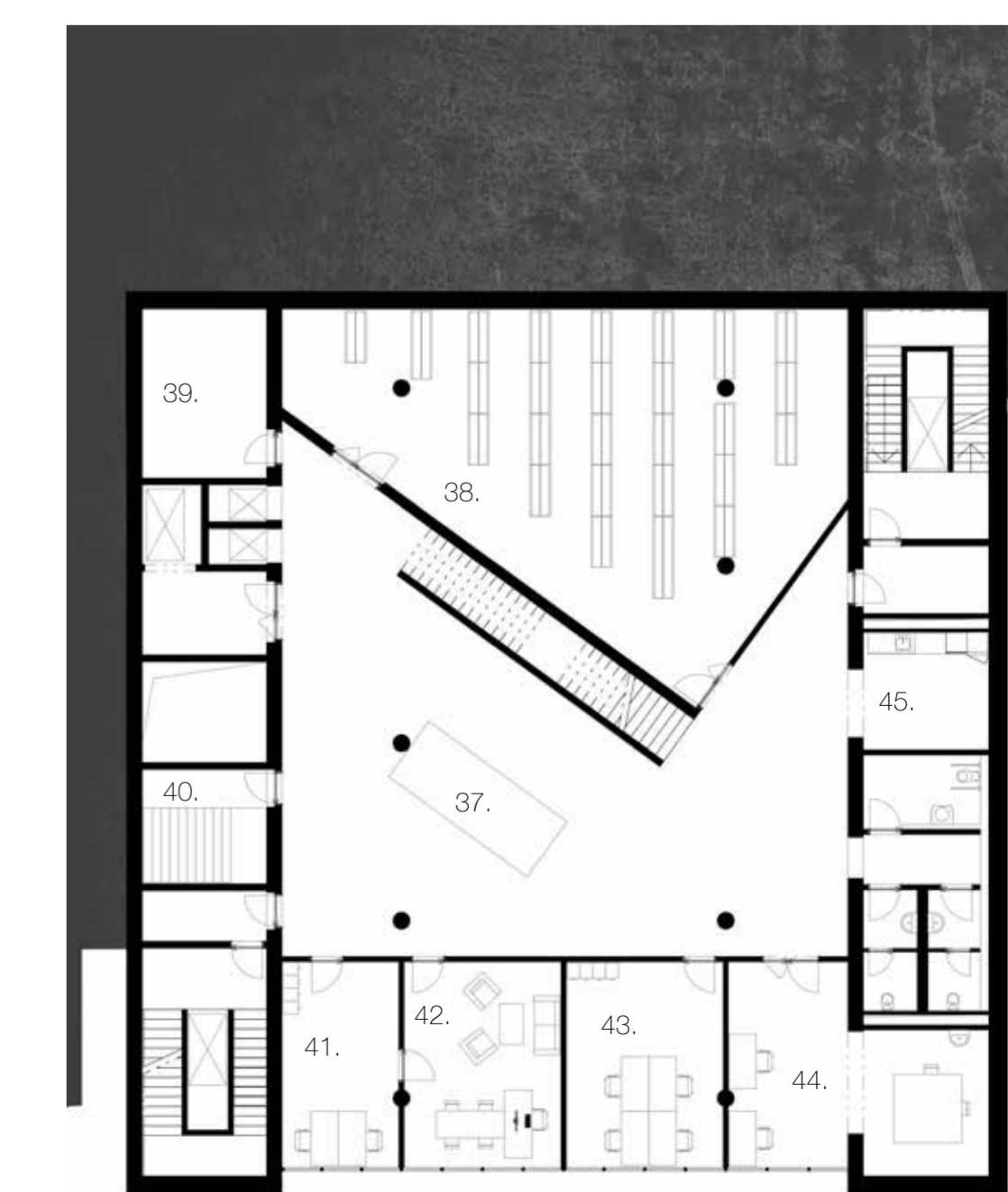
054.6 půdorys 2PP



- 35. sál
- 36. sálka se skřípkami
- 37. zázemí pro přednáškový
- 38. technická místnost sálu
- 39. technické prostory budovy

Ve 2.PP podlaží je umístěn sál pro přednášky, ale i diskuze a veřejná přednášení. Promítací plošino se spojuje ze stropu a je možné zasahovat zakřivenými závěsy. Ty působí dynamicky, po promítání se opět roztáhnou a odkryjí krásný výhled.

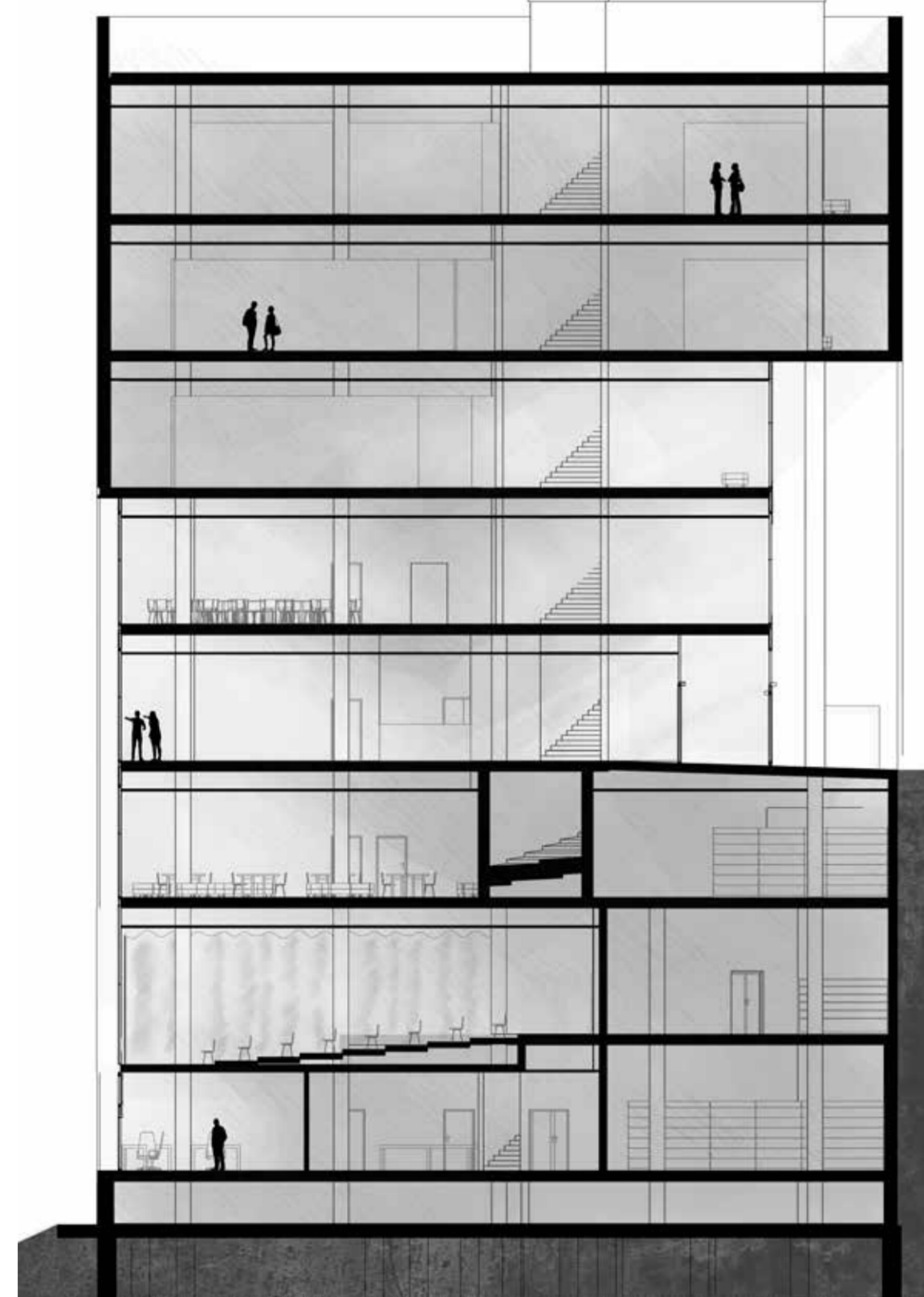
054.7 půdorys 3PP



- 37. hala / meziprostor pro restaurování
- 38. výstavní expozice
- 39. depozitář
- 40. technická místnost
- 41. archiv
- 42. kancelář sekretářky
- 43. kancelář ředitele
- 44. restaurátorský ateliér
- 45. kuchyňka

3.PP je zázemí pro zaměstnance. Kromě kancelář se zde nacházejí i prostory pro restaurování. Zaměstnanci mají přímý přístup do depozitáře, ze kterého si mohou přivést věci do ateliéru nebo do meziprostoru, v případě restaurování větších exponátů. Kancelář ředitele muzea se nachází také v tomto podlaží. Je v přímém kontaktu se svými zaměstnanci.

055.2 řez CC'



autor: Bc. Aneta Hlaváčková  
 vedoucí práce: prof. Ing. arch. Roman Koucký  
 Ing. arch. Edita Lisecová  
 ZS 2020/2021