



diplomová práce MUZEUM URBANISMU  
atelier 1 + XX

Aneta Hlaváčková  
Roman Koucký a Edita Lisecová







# DIPLOMOVÁ PRÁCE

ANETA HLAVÁČKOVÁ

vedoucí práce  
prof. Ing. arch. Roman Koucký

odborná asistentka  
Ing. arch. Edita Lisecová

České vysoké učení technické v Praze  
Fakulta Architektury  
ZS 2020/21



## Poděkování:

Ráda bych poděkovala své rodině, že při mne stáli po celé mé studium. Mému příteli, který byl pro mě velkou oporou v těch nejtěžších chvílích. A hlavně bych chtěla poděkovat prof. Ing. Arch. Romanu Kouckému a Ing. Arch. Editě Lisecové, kteří ve mě stále věřili, i když už jsem sama v sebe ztrácela naději, a kteří mě inspirativně vedli v průběhu celé mé diplomové práce.





<b>ČESKÉ VYSOKÉ UČENÍ TECHNICKÉ V PRAZE</b> <b>FAKULTA ARCHITEKTURY</b>	
<b>AUTOR, DIPLOMANT: Bc. Aneta Hlaváčková</b> AR 2020/2021, ZS	
<b>NÁZEV DIPLOMOVÉ PRÁCE:</b> (ČJ) MUZEUM URBANISMU  (AJ) MUSEUM OF URBANISM	
<b>JAZYK PRÁCE:</b>	
<b>Vedoucí práce:</b>	prof. Ing. Arch. Roman Koucký      Ústav: 15118 Ústav nauky o budovách
<b>Oponent práce:</b>	Ing. Arch. Petr Malinský
<b>Klíčová slova (česká):</b>	muzeum, urbanismus, Praha, Letná, výstava, tunel, park
<b>Anotace (česká):</b>	<p>Diplomová práce se zabývá studií stavby Muzea urbanismu v Praze. Jedním z důvodů realizace této práce je chybějící muzeum tohoto tématu, které rozšíří uje informovanost veřejnosti o urbanismu a územním plánování.</p> <p>Budova stojí ve svahu na hřebenu Letenských sadů. Zachovává pěší cestu, vedoucí od Štefánikova mostu k Letenskému zámečku. Posiluje její energii pohybu chodců. Tato cesta, která muzeum křížuje, se do něj propisuje jako charakteristický znak.</p>
<b>Anotace (anglická):</b>	<p>The diploma thesis deals with the study of the construction of the Museum of Urbanism in Prague. One of the reasons for a formation of this work is the lack of a museum of this topic, which develops the public's awareness of urban planning and spatial planning.</p> <p>The building stands on a slope on the ridge of Letna Park. It preserves the pedestrian path leading from Štefánik Bridge to Letenský zámeček. It strengthens its energy of pedestrian movement. This path, which crosses the museum, is written into it as a characteristic feature.</p>

### Prohlášení autora

Prohlašuji, že jsem předloženou diplomovou práci vypracoval samostatně a že jsem uvedl veškeré použité informační zdroje v souladu s „Metodickým pokynem o etické přípravě vysokoškolských závěrečných prací.“

V Praze dne 7.1.2021

podpis autora-diplomanta

*Aneta Hlaváčková*

České vysoké učení technické v Praze, Fakulta architektury

## 2/ ZADÁNÍ diplomové práce

Mgr. program navazující

jméno a příjmení: Aneta Hlaváčková

datum narození: 21. 4. 1994

akademický rok / semestr: ZS 2020/21

obor: Architektura a urbanismus

ústav: 15118 Ústav nauky o budovách

vedoucí diplomové práce: prof. Ing. arch. Roman Koucký

téma diplomové práce: Muzeum urbanismu

viz přihláška na DP

zadání diplomové práce:

---

1/ popis zadání projektu a očekávaného cíle řešení

*Zadáním diplomové práce je návrh nové budovy Muzea urbanismu. Sbírký a expozice v návrhu budovy muzea mají přiblížit veřejnosti historický vývoj, aktuální dění a budoucí změny v oblasti urbanismu. Místem pro návrh budovy muzea jsou Letenské sady.*

2/ Pro AU/ součástí zadání bude jasně a konkrétně specifikovaný stavební program

*Stavební program: Muzeum urbanismu*

- vstupní prostor (pokladny, informační centrum, šatny)
- kavárna
- výstavní prostory
- místa k odpočinku
- kanceláře
- zázemí pro zaměstnance budovy
- studovna – minimálně 150 osob
- knihovna
- přednášková / debatní místnost – 50 osob
- prostory depozitáře
- restaurátorské prostory
- prostory technického zázemí
- podzemní garáže – počet stání dle HPP objektu

3/ popis závěrečného výsledku, výstupy a měřítka zpracování

Odevzdaný návrh bude obsahovat:

- analýza zadaného místa
- popis a vysvětlení konceptu řešení
- situace širších vztahů v měřítku 1:5000
- situace návrhu v měřítku 1:1000
- půdorysy, řezy a pohledy v měřítku 1:200
- řezy a pohledy dokumentující vztah k okolnímu prostředí v měřítku 1:500 až 1:1000
- vizualizace / perspektiva
- průvodní zpráva
- portfolio
- CD

4/ seznam dalších dohodnutých částí projektu (model)

Specifikace modelu / pracovních modelů návrhu budou stanoveny vedoucím DP v průběhu semestru.

Datum a podpis studenta

2. 10. 2020

Datum a podpis vedoucího DP

Datum a podpis děkana FA ČVUT

27 -10- 2020



prof. Ing. arch.  
Roman Koucký

Digitálně podepsal prof. Ing.  
arch. Roman Koucký

Datum: 2020.10.04 21:42:44  
+02'00'

registrováno studijním oddělením dne

2.10.20

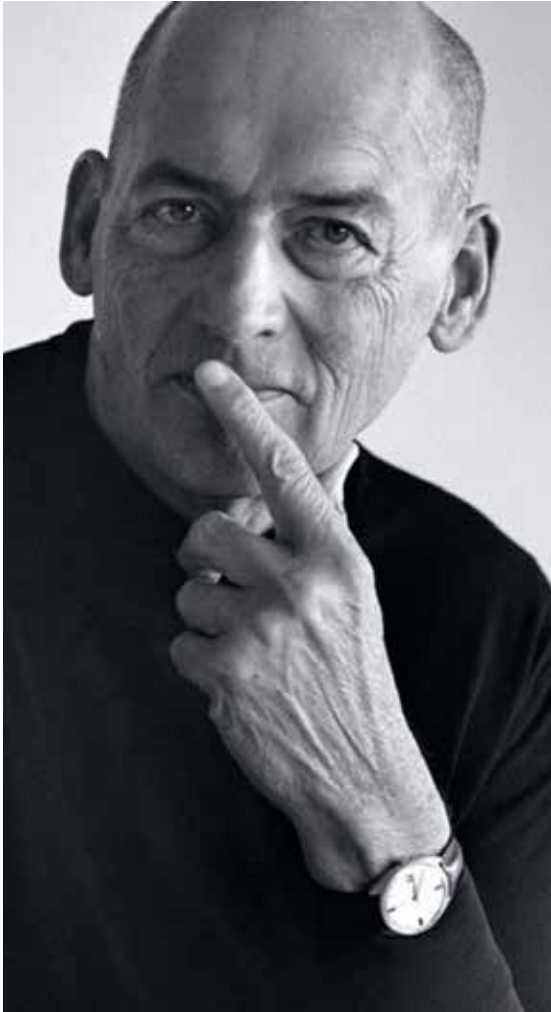


Hlávková  
Anita









# Rem Koolhaas

“Pokud se muzeum stane místem, kde bez komerčních tlaků může člověk dostat informaci o dnešním stavu a vývoji světa, pak muzeum splní svoji nejdůležitější funkci. Dá se říci, že kultura spočívá na třech pilířích: umění, vědě a spiritualitě. Úkolem je přenést všechny tři do muzea a skrze ně odhalit podobnosti vývoje v různých oblastech. Jenom tak může muzeum zůstat chrámem kultury a my budeme akceptovat, že tomu tak je.”

diplomní seminář

OBSAH

diplomová práce



# 01 ÚVOD

- 011 proč muzeum?
- 012 definice pojmu muzeum
- 013 definice pojmu urbanismus
- 014 co to je urbanismus?
- 015 klíčové pojmy

# 03 MUZEUM JAKO BUDOVA A ARCHITEKTONICKÉ DÍLO

- 031 historie
- 032 architektura
- 033 myšlenkové mapy
- 034 typologie

# 05 OKOLÍ MUZEA a jeho hlavní skvost

- 051 Národní technické a zemědělské muzeum
- 052 Lanovka Letná
- 053 Rudolfova štola
- 054 Langweilův model

# 02 MUZEUM JAKO INSTITUCE

- 021 funkce muzea
- 022 muzeum a společnost
- 023 muzeum a město

# 04 MUZEUM URBANISMU

- 041 architekti, umělci a urbanismus
- 042 lidé a muzeum urbanismu
- 043 mind map
- 044 současnost

# 06 NÁVRH

- 061 koncept
- 062 schéma muzea
- 063 situace
- 064 půdorysy
- 065 řezy
- 066 pohledy
- 067 vizualizace



PŘEDDIPLOMNÍ  
SEMINÁŘ



# 01

## ÚVOD

011	proč muzeum urbanismu?
012	definice pojmu muzeum
013	definice pojmu urbanismus
014	klíčové pojmy

## 011 proč muzeum urbanismu

Většina architektů se shoduje, že v dnešní době chybí vize města. Pokud přece jen, nějaká vize existuje, jedná se o obecné fráze jako např. městský život v zeleni. „Chybí představa, čím pro nás dnes město je a čím pro nás má být.“ Současná urbanistická praxe, podle architekta Ivana Plicky:

„Kreativní (v tomto případě urbanismus) je dnes potlačeno úřednickým (v tomto případě výkonem územního plánování)“.

Územní plán má definovat kompozici města, určovat budoucí směřování, ideu. Architekt Pavel Hnilička upozorňuje: „...v demokratických zemích existují města, která koncepce mají a velmi dobře vědí, proč je potřebují. Když se města staví a přeměňují, tak by měla existovat vize.“

Ale v dnešní době se plánování měst netýká jen architektů či územních plánovačů ani investorů, v poslední době často zaznívá pojem participace. Participovat neboli podílet

se. „*Participativní plánování pomáhá sladit názory hlavních účastníků plánovacích procesů, budovat konsensus a předcházet konfliktům mezi stranami zastupujícími různé zájmy.*“<sup>1</sup> Otázkou je, jak zvýšit vědomí a zlepšit kvalitu vědomostí ohledně urbanismu.

V roce 2017 vzniklo v Praze Centrum architektury a městského plánování (CAMP) jako místo pro zlepšení povědomí a informovanosti o rozvoji města. Odráží nejčastěji aktuální témata. Naopak muzeum urbanismu by mělo zachycovat historii plánování a vývoje města, seznamovat veřejnost jak s historií, tak i s problematikou minulou i současnou. Cílem je seznámit lidi s myšlenkovými postupy architektů, urbanistů, ale i studentů, kteří jsou příští generací navrhování. Rozšířit jim pohled na rozvoj měst, aby nehleděli na problém jen z jednoho úhlu. Přimět je hledět časově dále než jen na pět let.

---

KOUČEK, Roman. Úrad kreatora. Praha: Zlatý řez, 2008. ISBN 978-80-87068-04-5. ISSN 1210-4760.;  
PLICKA, Ivan. Architekt, úředník, klient a téma. Zlatý řez. 2010, zima 2010(č. 33). ISSN 1210-4760.;  
HNILIČKA, Pavel. Kvalita města spočívá v možnosti volby. In: EARCH.CZ: architektura online [online]. [cit. 2012-02-10]. Dostupné z: <http://www.earch.cz/clanek/3981-kvalita-mesta-spociva-v-moznosti-volby.aspx#fotogalerie>.;  
Institut plánování a rozvoje hl. m. Prahy. Institut plánování a rozvoje hl. m. Prahy [online]. Dostupné z: <https://www.iprpraha.cz/>



---

autor: Artmajeur, dostupné z: <https://www.artmajeur.com/joeri-van-hamme>;

autor: International Council of Museums, dostupné z: <http://emuzeum.cz/muzeologie-a-metodika/teoreticke-texty/icoms-2018-annual-report>

## 012 definice pojmu muzeum

Současně platná definice muzea vznikla v roce 1974. Od té doby byla definice drobně upravována s ohledem na vývoj a potřeby muzejnictví.

*„Muzea jsou stálé instituce ve službách společnosti a jejího rozvoje, otevřené veřejnosti, které získávají, uchovávají, zprostředkují a vystavují hmotné i nehmotné doklady o člověku a jeho prostředí za účelem studia, výchovy, vzdělávání a potěšení.“*

Na generální konferenci ICOM v Kyotu byl představen návrh nové definice muzea. Autoři nového návrhu se domnívají, že definice muzea ICOM neodráží naše výzvy a rozmanité vize a odpovědnosti. Na ně se pokusili autoři reagovat novým návrhem.

*„Muzea jsou polyfonními místy demokratizace, inkluze, v nichž probíhá kritický dialog o minulosti a budoucnosti. Uznávají a řeší konflikty a výzvy současnosti, uchovávají artefakty a příklady pro blaho společnosti, chrání rozmanité vzpomínky pro budoucí generace a zaručují všem lidem stejná práva a rovný přístup k dědictví.“*

*Muzea nejsou zisková. Jsou participativní a transparentní, pracují v aktivním partnerství s různými komunitami a pro ně, aby shromažďovala, uchovávala, zkoumala, interpretovala, vystavovala a zlepšovala porozumění světu s cílem přispět k lidské důstojnosti a sociální spravedlnosti, globální rovnosti a planetární pohodě.“<sup>2</sup>*

---

<sup>2</sup> návrh 25. generální konference ICOM v japonském Kyotu září 2019



## 013 definice pojmu urbanismus

Pojem urbanismus je odvozen od slova *urbs* neboli město. Poprvé tento termín byl použit v 19. století Ildefonsem Cerdàem. Snažil se odlišit fyzické prostředí města od společenského.

Je součástí oboru architektura, ze kterého se urbanismus specifikoval v činnosti územní plánování. Urbanismus má různé definice podle úhlu pohledu.

### 013.1 urbanismus jako vědecká disciplína

Vyjádření definic je mnoho, ale všechny se shodují, že urbanismus je nauka o prostředí městském a venkovském prostředí a jejich plánování.

### 013.2 urbanismus jako „plánovací“ věda

V tomto pojetí je chápán jako disciplína, která má vytvářet a navrhovat (tedy plánovat) sídla s myšlenkou na udržitelný rozvoj.

### 013.3 urbanismus jako plánovací proces

Tady už urbanismus není chápán jako teoretický obor. Tento pohled už prakticky vnímá urbanismus jako synonymum k územnímu plánování. Definice územního plánování v zákoně uvedená není jen činnosti a řešení. Ale v Česku je stále zafixována definice, kterou uváděl starší zákon č. 50/1976 Sb.

*Územní plánování soustavně a komplexně řeší funkční využití území, stanoví zásady jeho organizace a věcně a časově koordinuje výstavbu a jiné činnosti ovlivňující rozvoj území. Územní plánování vytváří předpoklady k zabezpečení trvalého souladu všech přírodních, civilizačních a kulturních hodnot v území, zejména se zřetelem na péči o životní prostředí a ochranu jeho hlavních složek - půdy, vody a vzduší.*

### 013.4 urbanismus jako umění

V historii byl urbanismus řazen do estetické disciplíny. Vezměme si například Berniniho náměstí Svatého Petra ve Vatikáně nebo Michelangelovo Kapitolské náměstí v Římě.

## 014 klíčové pojmy

### *muzeum vs. galerie*

Častou chybou je záměna galerie za muzeum. Hlavním rozdílem je typ místa, které se snaží vytvořit. Slovo galerie má význam „balkon“. Galerie představuje místo, které vystavuje a prodává díla umělců. Slovo muzeum označuje místo, které uchovává artefakty. Toto jsou základní rozdíly.

### *muzeálie*

Neboli muzejní sbírkové předměty jsou označovány věci movité nebo nemovité. Jako muzeálie označujeme předmět, který je nositelem muzeality.

současné nejčastější dělení muzejní sbírky České republiky  
sbírka -> podsбірka -> fond -> muzejní sbírkový předmět

### *muzealita*

Tento pojem úzce souvisí muzeálie. Pod tímto výrazem je chápán vztah člověka k realitě, v níž v souladu se společností poznává, hodnotí a vybírá ty části obklopujícího přírodního a jím ztvárněného či přetvořeného světa, které jsou schopné sloužit jako důkazy této společnosti, a které si proto zasluhují, aby se jako nositelé tohoto vztahu uchovávaly, třídily, zkoumaly, zprostředkovávaly a odevzdávaly dále.

### *muzealizace*

Tak se označuje vědecký proces, který zdůvodňuje muzealitu a hodnotí muzejní sbírkové předměty.

### *muzeologie*

Podstatu muzeologie jako vědy definuje muzealita, její zaměření. V obecné rovině se tímto pojmem označuje věda zabývající se teoretickými i praktickými problémy fenoménu muzea.

### *muzeografie*

Tímto termínem se označují všechny disciplíny související s muzeem jako je konzervace a restaurování muzealit, marketing a management atd.

### *muzejnictví*

Opět v nejobecnější rovině shrnuje všechny věci, zařízení, postupy a činnosti týkající se muzea.

### *kurátor*

Pracovník zodpovědný za správu, ochranu a vědecký výzkum muzejní sbírky, resp. její části (tj. podsбірky nebo fondu).





# 02

## MUZEUM JAKO INSTITUCE

- 021 funkce muzea
- 022 muzeum a společnost
- 023 muzeum a město

## 021 funkce muzea

Základní funkcí muzea je péče o sbírky, muzeálie a jejich interpretací veřejnosti.

Muzea se neustále snaží o rozšiřování své sbírky a třídění svých exponátů. Konzervace exponátů je chápána jako kompletní péče od restaurování, ošetření přes vystavování až po uchovávání a uložení v depozitáři. Nedílnou součástí muzejní činnosti je i vědecká práce. Jak uvádí Jiří Neústupný: *“...vědeckou a odbornou práci se muzea výrazně podílejí na celkovém vědeckém výzkumu, který je zajišťován a prováděn ústavy akademie,*

*vysokými školami a resortními výzkumnými ústavu...”*

Muzeum nejen že zprostředkovává paměti a snaží se předat určité vědomosti, kterými obohacuje poznání návštěvníka, ale i se snaží podněcovat reflexe, které vedou ke kladení otázek. S novou dobou se změnily i požadavky. V současnosti se funkce muzea pomalu rozšiřuje, návštěvník hledá nejen poznání, ale i zábavu.

## 022 muzeum a společnost

Pro koho je vlastně muzeum určeno? Koho a jak má oslovovat? V době osvícenství muzea nahradila sakrální chrámy a snažila se o zprostředkování poznání, stala se chrámem vědy a umění. V pozdější době se přidává i zastoupení nacionalismu. Architektura muzea je zosobněním jeho velikosti i důležitosti. Zejména v době klasicismu a neorenesance, architektura svoji monumentalitou, vysokým řádem, tympanony a tak podobně vyjadřuje své vítězství nad náboženstvím.

Muzeum urbanismu by se mělo být pro všechny. Každého z nás se urbanismus nějakým způsobem týká, ovlivňuje každého z nás. Ono by mělo být tím, co pomůže lidem pochopit.

Sakralitu muzea dobře vystihl Rem Koolhaas: *“Pokud se muzeum stane místem, kde bez komerčních tlaků může člověk dostat informaci o dnešním stavu a vývoji světa, pak muzeum splní svoji nejdůležitější funkci. Dá se říci, že kultura spočívá na třech pilířích: umění, vědě a piritualitě. Úkolem je přenést všechny tři do muzea a skrze ně odhalit podobnosti vývoje v různých oblastech, jenom tak může muzeum zůstat chrámem kultury a my budeme akceptovat, že tomu tak je.”<sup>3</sup>*

---

3 (STEELE, J., RITCHIE, I. Museum builders. 1st ed. London: Academy Group, 1994. 264 p. ISBN 1-85490-191-5, str.9.)

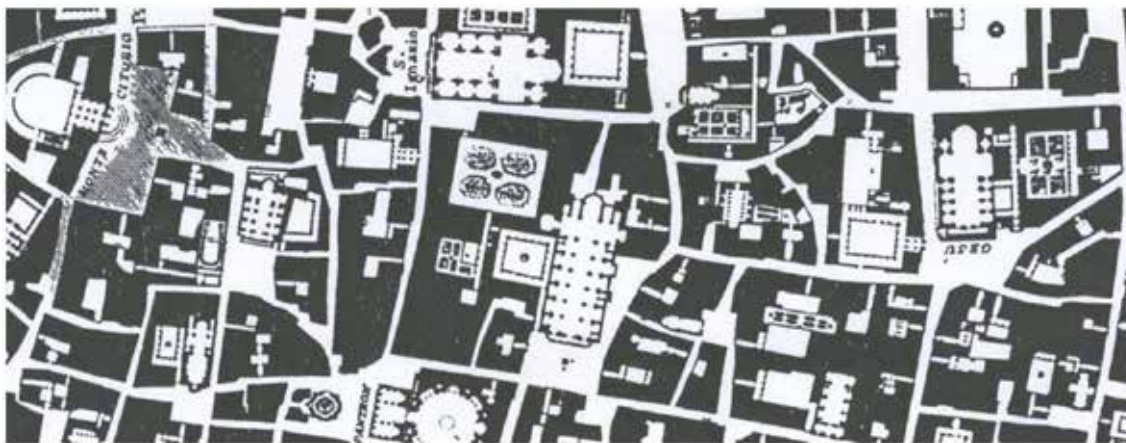


autor neznámý, dostupné z: <https://www.autoweb.cz/muzea-a-vystavy/pardubicky-kraj/>

## 023 muzeum a město

Muzeum je součástí veřejných budov, které spoluvytváří organismus města a jsou jeho jevištěm. Jeho role ve městě je stále významnější. Okolí muzea by mělo navodit jemnější přestup z venkovního rytmu městského prostředí do rytmu muzea.

Stále častější bývá sdružování s jinými institucemi či zařízeními, jiným jevem je sdružování více muzeí do většího celku. Vzniká tak nový urbánní prvek, který přiláká více návštěvníků.



Nollino plán Říma z roku 1748, jeden z prvních pokusů o zaznamenání veřejných prostorů ve městě







# 03

## MUZEUM JAKO BUDOVA A ARCHITEKTONICKÉ DÍLO

031	historie
032	architektura
033	myšlenková mapa
034	typologie

**530bc**



Mezopotámie,  
530 př.n.l.

první muzeum  
princezny  
Ennigaldi-Nanny

**307bc**



Helénismus,  
307 př.n.l. otevřen

Múseion - chrám  
Múz

**31bc**

-

**476**



římské císařství,  
31př.n.l. - 476 n.l.

klenotnice politiků  
a generálů plné  
válečné kořisti,  
ve zvířencích  
exotická zvířata  
-> první ZOO/cirkus  
(turnaje gladiátorů)

**15.st.**



do 15. stol

sbírky z důvodu  
osobního potěšení  
či náboženských  
důvodů, začátek  
v Itálii, souvislost s  
antikou

**16.st.**



16. stol.

Wunderkammer,  
kabinety kuriozit

17.st.  
-  
18.st

osví  
cen  
ství

POČÁTKY  
MUZEÍ TAK, JAK  
JE ZNÁME DNES

mezníkem byla  
teoretické studie  
Jeana Nicolase  
Louise Duranda

1811

-

1814



1811 - 1814

Dulwich Gallery,  
Anglie  
projekt Sira Johna  
Soaneho

1816  
-  
1830



1816 - 1830

mnichovská  
Glyptotéka,  
Leo von Klenz

1823

-

1828



1823 - 1828

Altes Museum,  
Karl Friedrich  
Schinkel

20.st.  
-

snaha  
o desakralizaci

Historie muzeí je mnohem delší než si uvědomujeme. První archeologicky doložené muzeum pochází z roku 530 př. n. l. Vzniklo na území dnešního Iráku jako sbírka princezny Ennigaldi-Nanna. Ta shromažďovala mezopotámské pamětihodnosti ve svém sídle E-Gig-Par. Dá se říci, že byla jeho první kurátorkou. Svě exponáty měla srovnané v řadách a popsány hliněnými tabulkami ve třech jazycích.

Ovšem název "muzeum" pochází ze slova "múseion", neboli "Chrám múz", až z doby antiky. Chrám zasvěcený Múzám, bohyním umění a nauk. Tyto Múzy byly žádané návštěvníky, aby vyslyšeli jejich prosby o duchaplnost a vedení ruky nad jejich tvorbou. Lidé uctívali bohyně sochami, mozaikami, ale i básněmi a dalšími dary zdobícími chrámy.

První múseion byl otevřen roku 307 př. n. l. Založil ji panovník Ptolemaios I. Sótér na opud Démétriovi Falérského. Věděl, že věda přináší stejnou slávu jako válka a za menší peníze. Vzácné rukopisy putovali z celého Řecka. Největší slávy dosáhlo Múseion za Sóterova nástupce Ptolemaia II. Filadelfa (285-246 př. n. l.). Úkolem zaměstnanců, učenců, bylo studovat díla a jejich autory, o kterých vypracovávali komentář s poznámkami.

V době římského císařství zbohatlí politici i generálové zájmena na válečných kořistech projevovali zálibu sbírat a vystavovat své získané umělecké předměty. V císařských zvěřincích byla k vidění exotická zvířata, kterou mohli lidé spatřit při příležitostech jako gladiátorské zápasy.

Do 15. století bylo sbírání exponátů spojeno

s osobním potěšením či náboženskými důvody. Vývoj této činnosti začal v Itálii. Sběratelé měli vášeň zejména pro antiku, ale každý sběratel měl trochu jiné zaměření tématu sbírky a často jim chyběl jakýkoliv systém. V oblibě bylo sbírat hlavně antické sochy. Ve sbírkách byly zastoupeny také současné obrazy a další zajímavé exponáty. V 16. století v době renesance byly oblíbené zvláštnosti a také se začal projevovat větší zájem o studium přírody. Tyto muzeálie byly shromažďovány v kabinetech zajímavostí, tzv. Wunderkammers, které byly jakýmsi encyklopediemi. Lidé v takovém neznámějším Wunderkammer mohli vidět sbírky lidské kostry, artefakty i texty psané runami. Patřila lékaři Olemu Wormovi ze 17. století. Tyto kabinety byly často v soukromém vlastnictví.

V době osvícenství nastala převratná změna. Až od této doby můžeme hovořit o muzeích tak, jak je známe dnes. Jean Nicolas Louis Durand formoval svými teoretickými studii základní mezníky. Durand vytvořil kánon pro nově vznikající topologie. Jeho práce byly podkladem pro vznik dvou muzeí na počátku 18. století. Prvním byla Dulwich Gallery v Anglii, projektantem byl Sir John Soane. Galerie vznikla roku 1814. Podobně byla navržena Leem von Klenzehem mnichovská Glyptotéka. Obě budovy měly společný koncept. Galerie osvětlovaná bočním světlem byla umístěna podél enfilády pěti velkých výstavních sálů, které byly, narozdíl od galerie, osvětlovány shora. Druhou zlomovou stavbou bylo berlínské Altes Museum navržené Karlem Friedrichem Schinkelem. Její centrální kopule s kazetovým stropem vévodí celé dispozici (snaha o napodobení Pantheonu). Budova

působí křehce a zároveň monumentálně. V době osvícenství byla snaha nahradit náboženství vědou, chrámy víry nahradily chrámy vědy a umění. Altes Museum bylo inspirací pozdějšího Britského muzea od Roberta Smirkeho.

Dnes se muzeum stává spíše chrámem komunikace, dvacáté století přineslo změny desakralizace. Muzeum už nepotřebuje být v postavení chrámů, svou identitu stále hledá, má nespočet různých možností.

## 032 architektura

Architektura muzea je plná rozporů, snaží se sloučit protichůdné požadavky. Podívejme se na hlavní protiklady z vně dovnitř.

Rytmus života okolního prostředí je odlišný od rytmu tepu budovy. Pokud muzeum patří do soustavy organismů města, pak architektura jako obálka, ochranná buněčná stěna napomáhá ke změně vnímání a rytmu života těchto odlišných prostředí. Zároveň se snaží kolemjdoucí oslovit, nechce působit nedosažitelně, snobsky, ale zároveň úctyhodně. Tyto dvě tváře muzea chtějí v lidech vzbudit zájem, zvědavost, potřebu poznání.

Dalším z rozporů je bipolarita muzejních provozů. Střetávají se zde na jedné straně požadavky a pravidla prostředí

pro návštěvníky a na straně druhé strojí prostředí určené pro zaměstnance s úplně jinými požadavky a pravidly. Návštěvníci si mají prohlídku užívat, prožít pocit napětí a odhalení. Mají se cítit pohodlně, bez napětí a pocitu nepatřičnosti, prostě tak, aby se dokázali uvolnit a vnímat jen prostředí výstavy. Naopak zaměstnanci potřebují jinou atmosféru, takovou, která je veřejnosti skryta. Atmosféru soustředění, jemnosti a preciznosti.

Poslední z uvedených rozporů se týká přístupu k exponátům. Jedná se o spor mezi ochranou a vystavováním exponátů. Exponáty jsou velmi citlivé, na světlo, na dotyk, na teplotu i na vlhkost. Avšak uloženy v depozitářích by ztratili své kouzlo, svůj smysl.

### 032.1 sociologické a fyziologické aspekty

Muzeum je místo plné interakcí. Vazbami jsou protkány jednotlivé aspekty, a zároveň jsou všechny vzájemně mezi sebou propojené. Návštěvník s exponáty, světla s prostorem, zaměstnanci s návštěvníky a všechny navzájem. Všechny tyto vazby jsou důležité při navrhování muzea. A to se bavíme o situaci v rámci vnitřního života architektonického díla samotného.

Podívejme se na pohled z vnějšku. Architektura by měla působit přístupně pro všechny, jak z hlediska fyzických bariér, tak i z hlediska psychických a společenských bariér. Lidé by neměli zapochybovat o možnosti vstoupit. Architekt musí mít tyto faktory na vědomí a počítat s nimi.

„Sociologické průzkumy jasně dokazují, že řada lidí, kteří muzeum nenavštěvují a nikdy do něj nepřejdou, jsou odrazování nejen celkovým „image“ muzea jako určité kulturní formy, ale přímo jeho architekturou - která pro někoho může ztělesňovat poselství elitismu, privilegované vysoké kultury, kam se necítí příslušet.“ (KESNER ml., L. Muzeum jako prostor vidění. Poznámky. 1998, vol. 2, no. 1, p. 4-5, str. 4.)

Co často návštěvníky také odrazuje a znepříjemňuje prožitek je pocit únavy.

Cílem úspěšného muzea je minimalizovat pocit únavy na minimum. Návštěvník by měl spíše radostně objevovat nežli stále soustředěně přemítat myšlenky. Měl by mít možnost si odpočinout, posedět, zahledět se na chvíli jinam “mimo výstavu”, takzvané na chvíli vypnout. Vytvořit v rámci muzea odpočinkové, komfortní zóny.

Stavba může napomoci ke zmírnění pocitu únavy. Člověk potřebuje střídat vjemy, aby zůstal takřkajíc svěží, vnímavý. Velkou vahou na organismus člověka působí zrak. Přesněji řečeno koncentrace zraku na krátké ohniskové vzdálenosti. Délka koncentrace se liší i ve věkovém rozdílu návštěvníků.

Dalším faktorem je pocit návštěvníka. Jakmile se návštěvník výstavy cítí nepohodlně, stísněně či ohroženě, snaží se co nejrychleji uniknout. Takový člověk prochází muzeem přímou linií. Pokud je naopak “vtažený do děje”, objevuje, je zaujatý, tak jeho křivka pohybu bude klikatá.

Práce se světlem je ovlivněna nejen aspektem exponátů. Způsob nasvícení ovlivňuje styl komunikace mezi návštěvníkem a exponátem. Ostré nasvícení s délkou prohlížení ovlivňuje míru únavy. Při návrhu designu výstavy, prohlídky, by mělo muzeum také spolupracovat s architektem či designérem, nejen při návrhu budovy samotné.



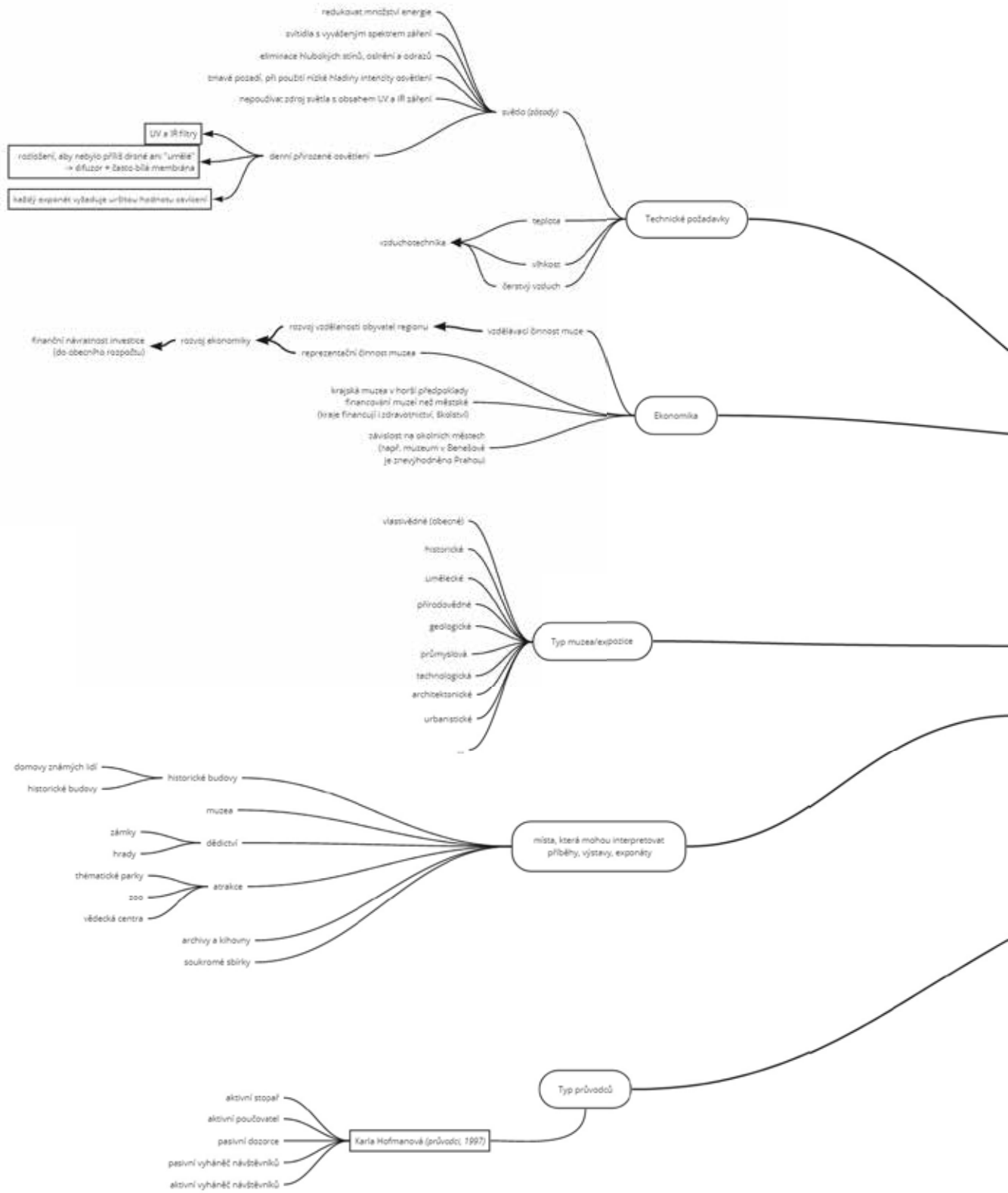
### 032.2 technické požadavky

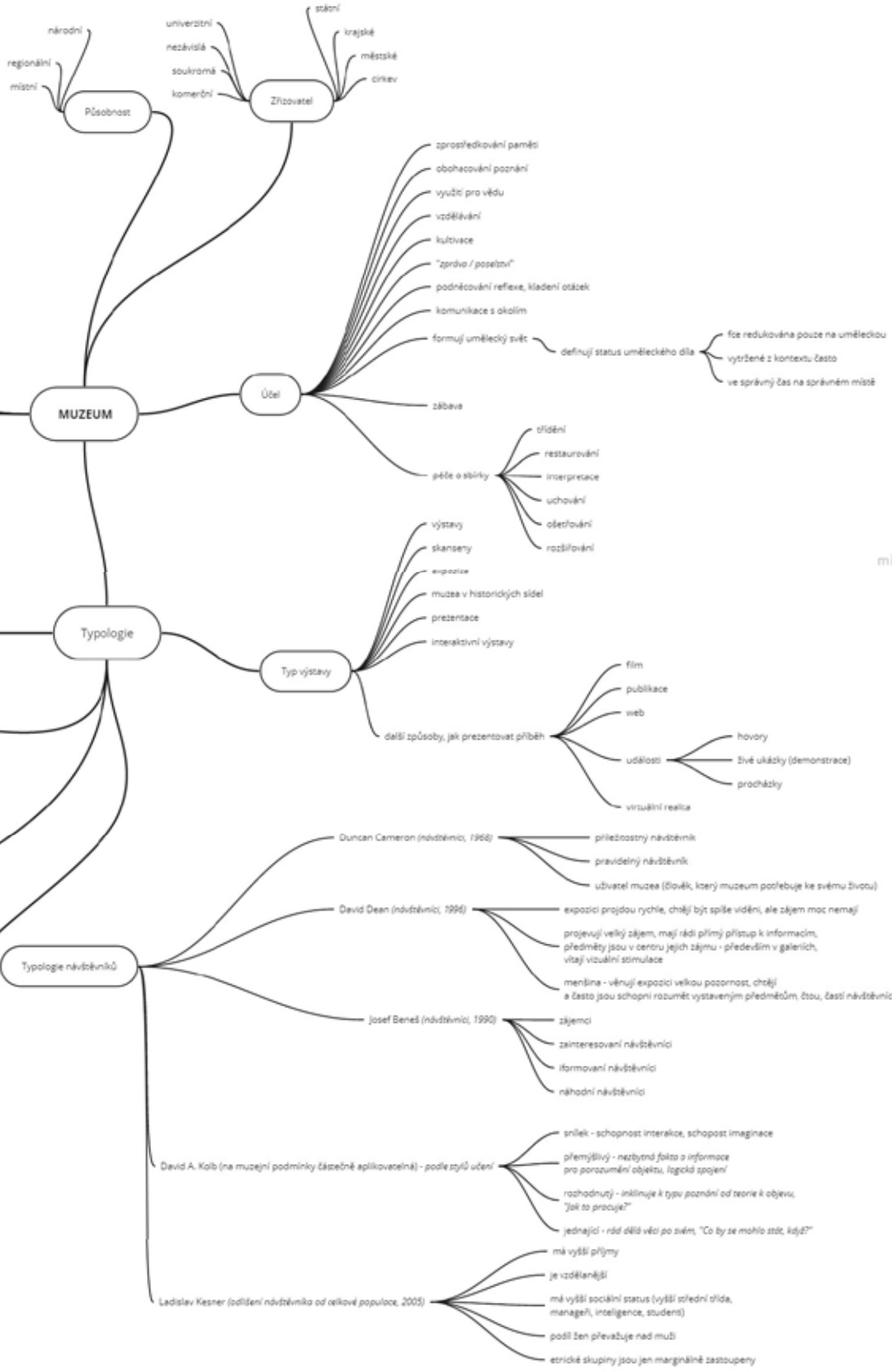
Vystavené exponáty jsou velmi citlivé na okolní vlivy, ať už se jedná o povětrnostní podmínky jako teplota či přímé oslunění, vlivy způsobené člověkem jako hluk či otřes, přírodní vlivy nebo vlivy geologické jako seismická činnost. Muzeum řeší zejména tři technické požadavky - světlo, vlhkost a teplotu.

Světlo lze v rámci muzea hodnotit ze dvou různých hledisek. První, fyziologické hledisko, viz kapitola 3.2.1.

### 032.3 provozní požadavky

Provoz muzea je bipolární, na jedné straně požadavky návštěvníků a na straně druhé požadavky zaměstnanců. Tyto dva provozní systémy jsou z velké části oddělené, výjimku tvoří zaměstnanci, kteří mají být nápomocní návštěvníkům nebo pečovat a dohlížet na vystavené exponáty. Tam dochází k mísení provozů, jinak jsou provoz oddělené. Každý typ muzea, ale i každé muzeum samotné má jiné provozní požadavky. Nelze vytvořit obecné dogma pro muzea. Proto se v pozdější kapitole budeme zabývat požadavky a specifiky muzea urbanismu.





miro



# 04

## MUZEUM URBANISMU

- 041 architekti, umělci  
a urbanismus
- 042 lidé a muzeum urbanismu
- 043 mind map
- 044 současnost

## 041 architekti, umělci a urbanismus

Ve světě se čím dál znatelněji projevuje zájem o plánování a urbanismus. A to i jako o umění. Zvláště v Americe. Už v historii byli umělci katalyzátorem odumírajících městských čtvrtí. Jejich myšlenky, způsob jak koukají na svět, se otiskl do jejich okolí. Povznesli jeho úroveň, udělali ho atraktivní. Často taková to proměna souvisela s gentrifikací. Nesnažím se a ani nechci zde obhajovat gentrifikaci. Jen se snažím poukázat na sílu umělců, jejich vizí, změnit pohled na svět. Barry Bergdoll, hlavní kurátor architektury a designu Philipa Johnsona na MoMA, řekl: „Pevně věřím, že je nezbytné ukázat,

že architektonické a designové myšlení je nedílnou součástí konfrontace s mnoha nejdůležitějšími výzvami dnešního světa - od otázek životního prostředí, přes sociální spravedlnost, dopravu, demografické posuny.“

Muzea už vyčerpala většinu forem umění. Možná to je jedním z hlavních důvodů, proč muzea mají zájem o designéry. Snaha o konfrontaci umění a inovativních myšlenek s městem a ulicí nebo dokonce s lidmi?

## 042 lidé a muzeum urbanismu

Muzea jsou ideálním místem, kde polemizovat, pokládat otázky i konfrontovat samotné lidi. Také mezi lidmi samotnými začíná růst zájem o plánování. Dnes ve městech žije více lidí než na venkově. Obyvatelé se zajímají o otázky udržitelného rozvoje, které jsou aktuálnější než, kdy dřív. To zřejmě důvod znovu oběveného zájmu o město.

Rozvoj muzea urbanismu byl v posledních letech obdivuhodný. Muzea se nesnaží jen o vystavení realizovaných projektů, ale snaží se vytvářet a pořádat akce a projekty, které ukáží vize, jak by mohlo město vypadat či fungovat.

V dnešní době je častá, dá se říci moderní, participace. Je to stav, kdy občané a různé dotčené organizace nebo spolky jsou začleněni do procesu navrhování. Jsou to ti, co tam žijí, znají velmi dobře řešené území. Ale jsou to také ti, co se na řešení dívají subjektivně a často jim chybí dostatečný nadhled.

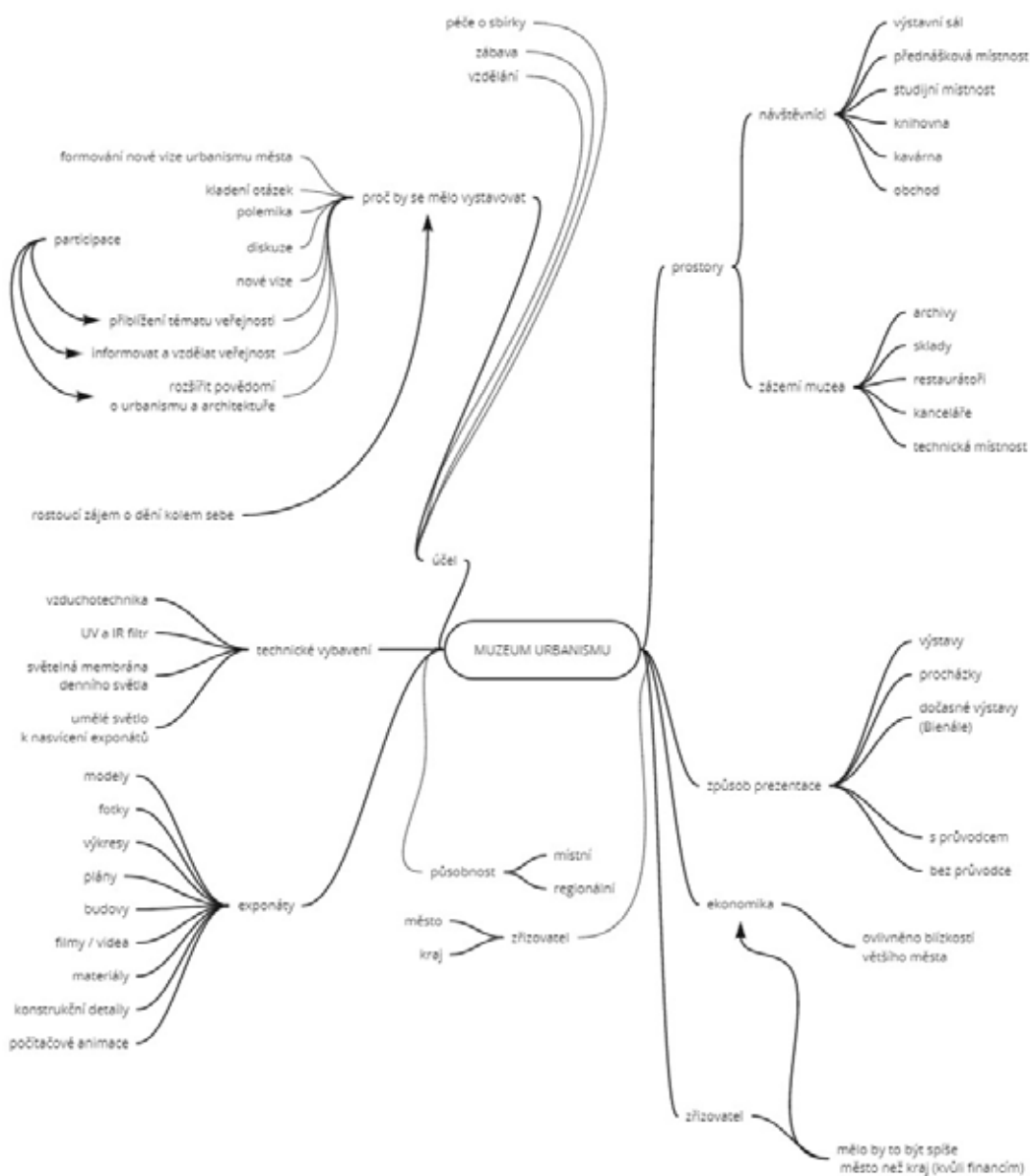
Mnozí plánovači varují, že si dostatečně neuvědomují všechny důsledky svých požadavků.

A právě muzeum urbanismu by mělo rozšířit povědomí o územním plánování, složitosti rozhodování a návazujících důsledků.

# 043 myšlenková mapa muzea urbanismu

Ve světě se čím dál znatelněji projevuje zájem o plánování a urbanismus. A to i jako o umění. Zvláště v Americe. Už v historii byli

umělci katalyzátorem odumírajících městských čtvrtí. Jejich myšlenky, způsob jak koukají na svět, se otiskl do jejich okolí. Povznesli



Míra urbanizace ve světě stále roste a v následujících letech bude pokračovat. Největší čísla se projevují v Číně. Stejný populační nárůst (mluvíme zhruba o vzrůstu ze 17,9% na 39,1%) trval v Británii 120 let, v Americe 80 let, v Japonsku 30 let, zatímco v Číně trvala urbanizace pouhých 22 let.<sup>4</sup> To je zřejmě důvod, proč zde vzniká tolik čistě urbanistických muzeí.

Muzea se snaží seznámit i vysvětlit plány a vize města jejich obyvatelům. Díky rychlému nárůstu, který v Evropě trval přes století, se čínská vláda o zmenšení šoku ze změny, informování o otázkách územního plánování a rozvoje. Jsou si vědomi, že lidé musí sami porozumnět proč. V 21. století začala probíhat velká výstavba muzeí urbanismu.

---

<sup>4</sup> Xu, Yiqin. „Human Capital Accumulation by Low-Skilled Workers with Borrowing Constraints - A Welfare Analysis Based on the Lucas Urban-Rural Migration Model“. p. 14. Retrieved 2016-02-14.







DIPLOMOVÁ  
PRÁCE



# 05

## OKOLÍ MUZEA

a jeho hlavní skvost

- 051 Národní technické a zemědělské muzeum
- 052 Letenské sýkorovy komíny
- 053 Lanová dráha na Letnou
- 054 Letenský zámeček
- 055 Rudolfova štola
- 056 Langweilův model

## 051 Národní technické a zemědělské muzeum

Národní zemědělské a Národní technické muzeum, dvě instituce, které sídlí ve dvou architektonicky téměř totožných stavbách v Kostelní ulici na Letné v Praze. Architektem těchto budov je Milan Babuška.

Na začátku 20. let vznikla myšlenka nové stavby pro prostory Technického muzea, které do té doby byly nedostačující a jen zapůjčené. Vznikly různé studie, na různých místech jako je například pozemek při dnešní třídě Dukelských hrdinů, kde byl později vybudován Veletřzní palác, nebo letenská parcela, kde je dnes blok činžovních domů Molochoy.

Pro vybudování nové stavby chyběli finance, a tak vznikl nápad postavit společnou budovu pro muzeum technické i Československé muzeum zemědělské, o které usilovala Agrární strana. Díky ní se vykoupili pozemky na Letné, kde se rozhodlo vystavět objekt pro obě dvě instituce. Bohužel každá z nich měla jiné představy i požadavky. To začalo komplikovat tvorbu společného projektu. Nakonec zůstala myšlenka dvou oddělených křídel se společnou vstupní částí, ale i z

této ideí nakonec sešlo. V roce 1935 byla vypsaná architektonická soutěž, kterou nakonec vyhrál architekt Milan Babuška.

V průběhu navrhování docházelo ke změnám. První změna, která narušila monoblok budovy, byl požadavek města na přerušení komunikací. Tak došlo k úplnému oddělení obou staveb, které měla spojoovat symbolická brána. Ta však byla ve finálním projektu také zrušena. Budovy byly navrženy jako kvádry s plochou střechou, hnědým keramickým pláštěm a s hlavním vchodem umístěným symetricky. Varianta mezi funkcionalismem a moderním klasicismem. Hlavním rozdílem mezi muzei je výstavní hala technického muzea, která vystavuje dopravní prostředky.

V době první světové války zabavili nedokončená muzea nacisté. Po válce se navrátilo pouze technické muzeum, budova pro zemědělské muzeum nejdříve fungovala pro projekční studia. Až po roce 1989 získalo Národní technické muzeum do správy svou stavbu a začala v něm postupně otevírat své expozice.



---

autor: architekt Milan Babuška  
zdroj: [https://heviditelnypes.lidovky.cz/architekt/architektura-dvojcata-na-letne.A170214\\_223435\\_p\\_architekt\\_wag](https://heviditelnypes.lidovky.cz/architekt/architektura-dvojcata-na-letne.A170214_223435_p_architekt_wag)  
autor: Aneta Hlaváčková

## 052 Letenské Sýkorovy komíny

Málokdo silně vnímá čtyři odvětrávací komíny Letenského tunelu, i když kolem nich prochází stovky lidí denně. Toto strukturální dílo vzniklo v 60. letech ve spolupráci umělce Zdeňka Sýkory a architekta Josefa Kalse. Černo-bílá mozaika je největším Sýkorovým dílem, jež mu získalo uznání v zahraničí, ale zároveň i zákaz doma po dlouhou dobu veřejně vystavovat. Umělec jako jeden z prvních na světě do svého

umění zapojil počítač. První návrh mozaiky vznikl v roce 1967, ale samotná realizace se datuje do roku 1969. Jedná se o obložení dvacetimetrových odvětrávacích komínů šesti tisíci jednotlivými skleněnými elementy o jednotné velikosti 30 x 30 centimetrů. „Je to monumentální dílo, které dokonale zvládlo otázku architektury,“ říká historik umění Tomáš Vlček v dokumentu Martina Dostála Letná XL.





---

autor: neznámý  
zdroj: <https://www.bhouse.cz/2018/04/18/prazska-letna/>  
autor: Aneta Hlaváčková

## 053 lanová dráha na Letnou

Lanová dráha na Letnou byla první lanovou dráhou v Praze. Stavěla se ve stejné době jako lanová dráha na Petřín. Původně byly navrženy čtyři lanovky na letenský a hradčanský kopec, ale tři z nich se nezačaly ani stavět. Trasa původní Letenské lanovky vedla od tehdejšího mostu císaře Františka Josefa (dnešního Štefánikova mostu) k Letenskému zámečku, kde dále navazovala na Křížkovu elektrickou dráhu (tramvaj), která vozila cestující až do Stromovky. Jízda lanovou dráhou trvala přibližně 2 minuty, přičemž délka trasy byla 109 m při výšovém rozdílu 40 m.

### 054.1 Systém lanové dráhy

Původně byla poháněna za pomoci systému tzv. vodní převahy. V horní stanici se do nádrže vozu napustila voda, ten pak, díky své váze, vytáhl lehčí, spodní vůz během klesání. V dolní stanici pak voda byla

vypuštěna a vše se opět opakovalo. Tento systém byl však drahý, proto byla lanová dráha později elektrifikována samotným Františkem Křížíkem (1902 - 1903).

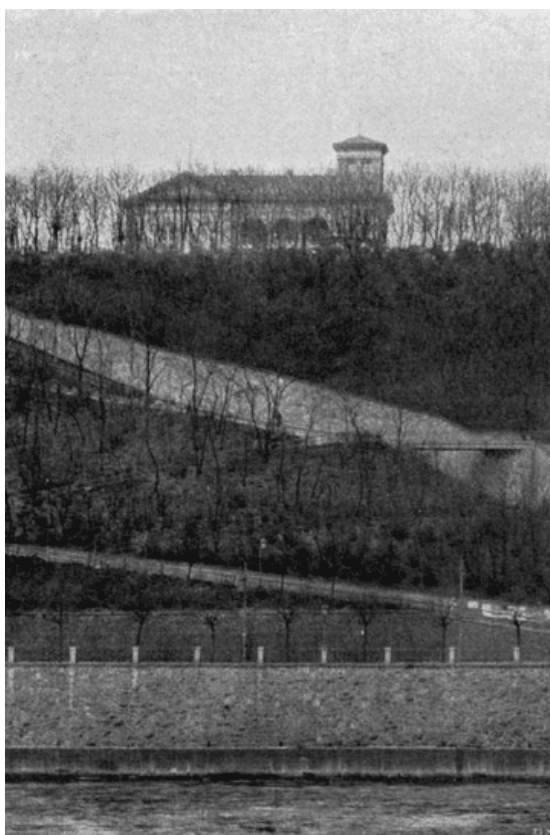
### 054.2 Pohyblivé schodiště

V letech 1926 - 1935 nahradilo po první světové válce lanovou dráhu pohyblivé kryté schodiště. Mělo dřevěné stupně, které byly připevněné na ohebný pás. Byly soukromím majetkem a jízda byla zpoplatněna.

### 055.2 Pozůstatky lanové dráhy

Dnes z lanové dráhy je krásná vyhlídka na město, která vznikla využitím pozůstalých opěrných stěn, základů původní budovy horní stanice a repasovaného originálního zábradlí. O tuto úpravu prostoru se zasloužila architektonická kancelář Šmídová Landscape architects.

Před 125 lety zahájila provoz první lanová dráha v Praze - Miluju Prahu. Miluju Prahu [online]. Copyright © 2013 [cit. 27.12.2020]. Dostupné z: <https://www.milujuprahu.cz/zapomenuta-lanovka-na-letnou/>;  
Lanová dráha a pohyblivé schodiště na Letnou | Prague City Line. PRAGUE CITY LINE - Poznej Prahu sám [online]. Dostupné z: <http://www.praguecityline.cz/prazske-pamatky/lanova-draha-a-pohyblive-schodiste-na-letnou/>;  
Praha připomene historii. Chystá se úprava bývalé lanovky na Letnou - Deník.cz. Deník.cz - informace, které jsou vám nejbliž [online]. Copyright © [cit. 27.12.2020]. Dostupné z: <https://www.denik.cz/regiony/praha-pripomene-davnou-historii-chysta-se-uprava-byvale-lanovky-na-letnou-20190305.html>



---

autor: Smídová Landscape Architects  
zdroj: <https://smidova-la.com/reference/letenska-lanovka/>

autor: neznámý  
zdroj: <https://nasregion.cz/galerie/letna-a-její-nej/?image=4&back=https://nasregion.cz/praha/na-letnou-jezdil-nejstarsi-cesky-eskalator-mel-schody-ze-dreva-a-zahral-si-ve-filmu/>

## 054 Letenský zámek

Letenský zámek je novorenesanční stavba z roku 1863. Byla postavená ve stylu italské vily podle projektu Vojtěcha Ignáce Ulmanna. Stojí u hřebenu Letenských sadů nad Štefánikovým mostem. Na jejím místě původně stál vyhlídkový letohrádek Belvédér, který byl v roce 1742 vyhozen francouzskými okupanty do povětří. Až v roce 1863 se zde začal stavět Letenský zámek jako restaurační budova. K hlavnímu vchodu do budovy vede dvouprohýbané schodiště. To tvoří okázalý vstup. Na východní straně

zámku je čtyřhranná věž, ve které je v nejvyšším patře salónek. Letenský zámek patřil pražské obci, která ho pronajímala. Roku 1891 u příležitosti Jubilejní zemské výstavy byl na Letnou zahájen provoz lanové dráhy. V té době byla poblíž zřízena i konečná stanice Křižkovi elektrické dráhy. Roku 1894 byl za restaurací zřízen kolotoč s dřevěnými koňmi. Dnes je památkově chráněný a ve správě Národního technického muzea.



---

autor: © 2020 Gate42 Consulting s.r.o.  
zdroj: <https://svatebnimisto.cz/wp-content/uploads/2020/10/Letensky-zamecek.jpg>

autor: Prague City Tourism  
zdroj: <https://www.prague.eu/no/objekter/mat-og-drikke/1355/letensky-zamecek-restaurant>

## 055 Rudolfova štola

Toto unikátní dílo bylo dokončeno 17. července 1593. Je to dílo renesančního hornictví a stavitelství, které vzniklo na příkaz císaře Rudolfa II. roku 1583. Chtěl tak zásobovat Královskou oboru a tamní zvěř čerstvou vodou. Údajně měl v plánu v oboře na soustavě rybníků chovat ryby a vodní ptáky (dosavadní rybník byl v souvislosti se stavbou štoly rozšířen).

Rudolfova štola je 1102 m dlouhá, vejčitý profil se pohybuje v rozmezí od 2 do 4 m výšky a od 80 do 150 cm šířky. Ražená štola vede pod ulicemi Nad Štolou a Čechovou ulicí přibližně 45 metrů pod terénem.

Vedením prací byli pověřeni vrchní hornístr království Českého Lazar Ecker ze Srefnelzu a důlní měřič Jiří Oeder z Ústí. Na samotné práci pak pracovali horníci z Kutné Hory.

Už na začátku ražby, bylo rozhodnuto, že se vybuduje 5 svislých šachet, aby havíři po dosažení dna štoly, mohli pokračovat proti sobě. 12 skupin, které by razily současně proti sobě. Práce postupovali pomalu, díky tvrdosti hornin, ale i díky spodní vodě, kvůli které musela být třetí šachta zasypána. Horníci se dostali na dno samotné šachty až po dvou letech práce. Náročnou ražbu prováděli jednoduchými nástroji jako byla kladiva, krumpáče a dláta.

Kvůli pomalému postupu ražby císař Rudolf II. objednal u koncipisty dvorské komory Isaaca

Phendlera podrobný plán štoly. Dokument byl zhotoven začátkem roku 1593. Do tohoto výkresu byla zaznamenáván týdně postup prací. Plán, zachycující řez štolou, se dochoval do dnešní doby. V současnosti je vystaven v Národním technickém muzeu. Tento dokument je jedinečnou technickou památkou zobrazující technologii ražby štoly. Popisy dokumentu ve španělštině, které jsou rámovány do manýristických motivů, společně s kolorovanou kresbou dělají z plánu také umělecké dílo. Lze z něj vyčíst nejen všechny míry, jako jsou rozměry štoly, počet a hloubku šachet, měřítko), ale poskytuje také přehled o časovém průběhu stavby i míst setkání a to s přesností na hodiny. Jedná se o 242 centimetrů dlouhý a 20 centimetrů široký pergamenový svitek, navíjejí se na dřevěnou soustružnou rukojeť.

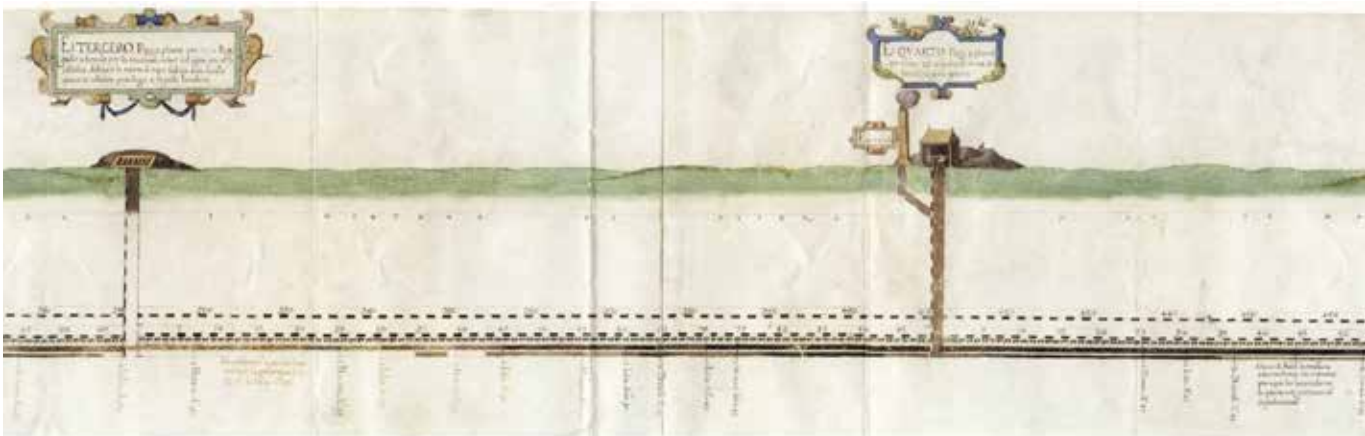
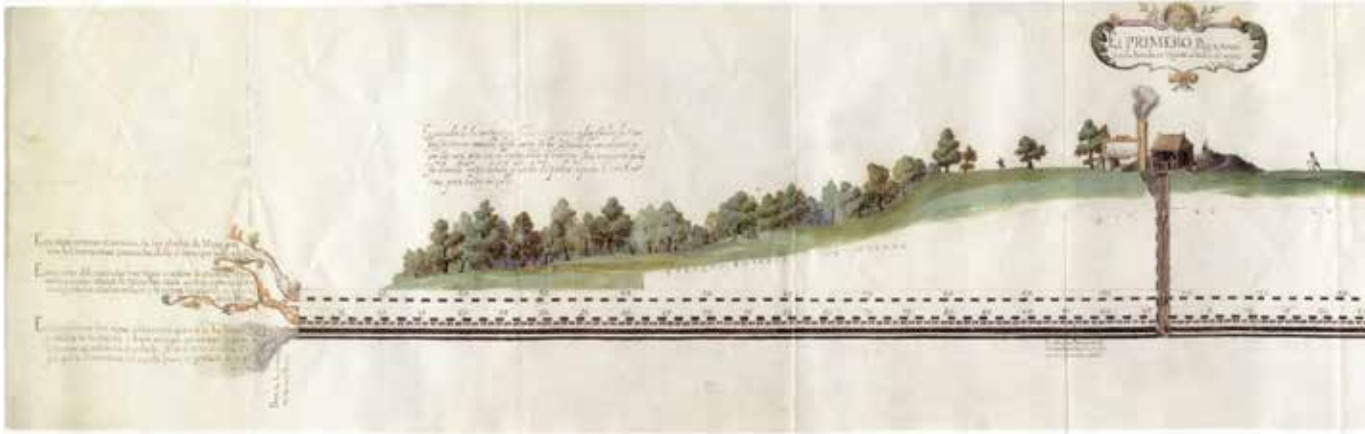
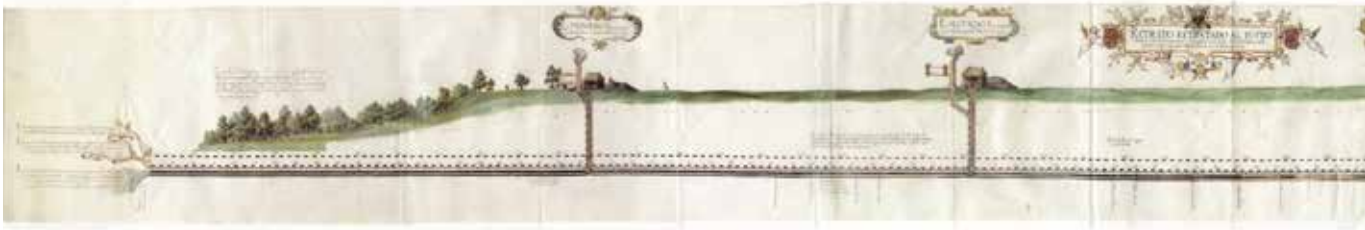
V roce 1592 převzal vedení prací vrchní hornístr Van der Vam Kajas po Lazaru Erckerovi. V roce 1593 byl tunel po 10 letech dokončen. Na břehu Vltavy před vstupem do šachty byl vybudován domek pro poddůlního tzv. havíra. Jsou v něm nainstalována stavidla pro regulaci průtoku. Štola ústí ve Stromovce pod bosovaným portálem se znakem Rudolfa II.

Celková cena stavby vyšla na 60 000 kop grošů. V 80. letech 20. století byla štola opravena a zpřístupněna pro turisty. Bohužel při povodni v roce 2002 došlo k poškození štoly a v současnosti je nepřístupná.

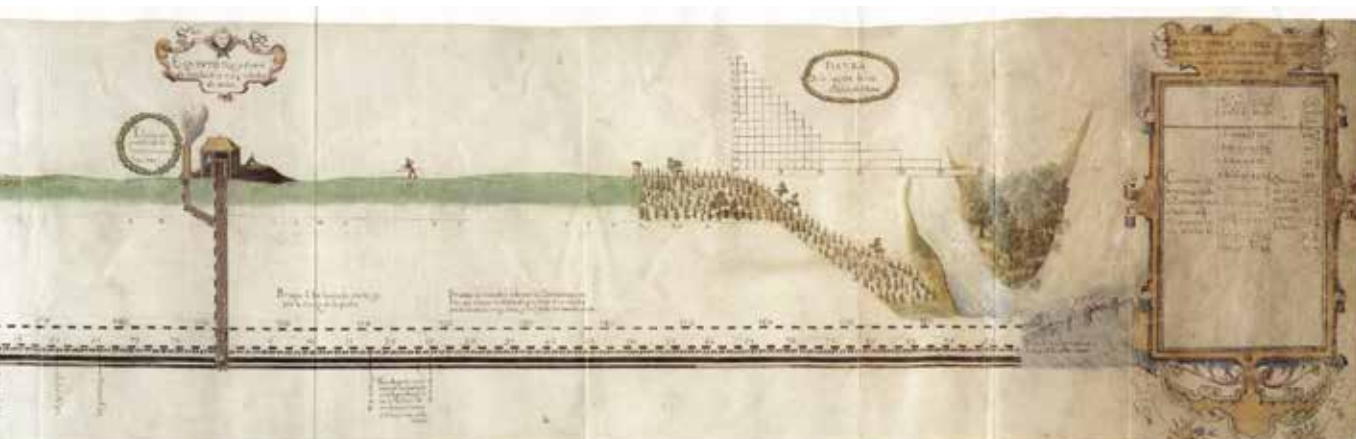
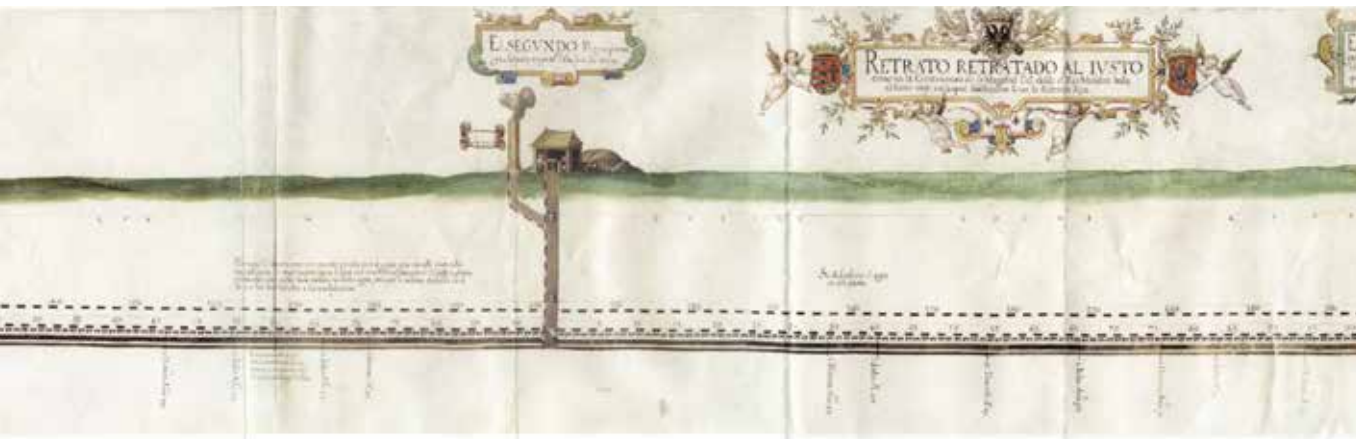
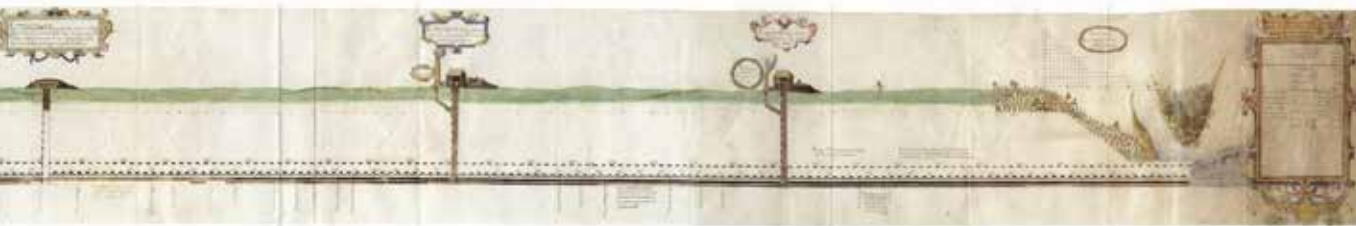


autor: iamtondrik  
autor: Milan Korba

<https://luketondrik.tumblr.com/post/144393978916/rudolfova-stola-3-dnescestujem-praha-prague>  
[http://www.korba.cz/?page\\_id=907](http://www.korba.cz/?page_id=907)







## 056 Langweilův model

Tvůrcem jedinečného dokladu podoby Starého Města, Malé Strany a Pražského hradu byl Antonín Langweil, knihovní sluha pražské Univerzitní knihovny. Model vytvářel ve svém bytě a v prostorách Klementina, jako podklady používal plány, rytiny a literatury. Antonín Langweil měl průpravu v malířství, modelátství i litografii.

Za své působnosti v Klementinu, vznikla myšlenka vytvořit model Prahy. Základem pro model se stal plán města Josefa Jüttnera. Tato práce nebyla dostatečně detailní, Langweil zvětšil měřítko na 1:480, což je 9-ti násobné zvětšení oproti podkladnímu plánu.

Jako malíři Langweilovi záleželo na vystihnutí barevnosti města, proto zvolil obtížnou techniku. Kolorované kresby fasád na papíru lepené na tvrdý karton, loubí a komíny tvořil ze dřeva, střešní krytinu a dlažby litograficky,

kopule vytočil na soustruhu a sochy, které se do dnešní doby bohužel nedochovaly, vyřezal ze slonoviny.

Celkový model o délce 5,76 a šířce 3,24 metru je souborem jednotlivých modelů budov. Každý z nich se dá vyjmout a nahradit za jiný.

Kvůli své nemoci a bídě nebyl schopen zobrazit i Nové Město a Vyšehrad. Veškerý materiál hrdil ze svého. Podal žádost o finanční výpomoc, ale ta byla roku 1833 dvorskou kancelář zamítnuta. Své životní dílo nabídl Vlasteneckému muzeu ke koupi, ale to odmítlo. Až roku 1840, na žádost Langweilovy vdovy odkoupil model z vlastních prostředků a věnoval ho Vlasteneckému muzeu. V současné době je model vystaven v Muzeu hl. města Prahy.



---

[online]. Copyright © [cit. 03.01.2021]. Dostupné z: <https://i.ytimg.com/vi/xZu9ksOBbrs/maxresdefault.jpg>;  
ExtraStory - Trendový magazín, který dá vašemu životu vzpruhu [online]. Dostupné z: [https://www.extrastory.cz/wp-content/uploads/2020/09/1024px-langweiluv\\_model\\_prahy\\_1-1024x768.jpg](https://www.extrastory.cz/wp-content/uploads/2020/09/1024px-langweiluv_model_prahy_1-1024x768.jpg)



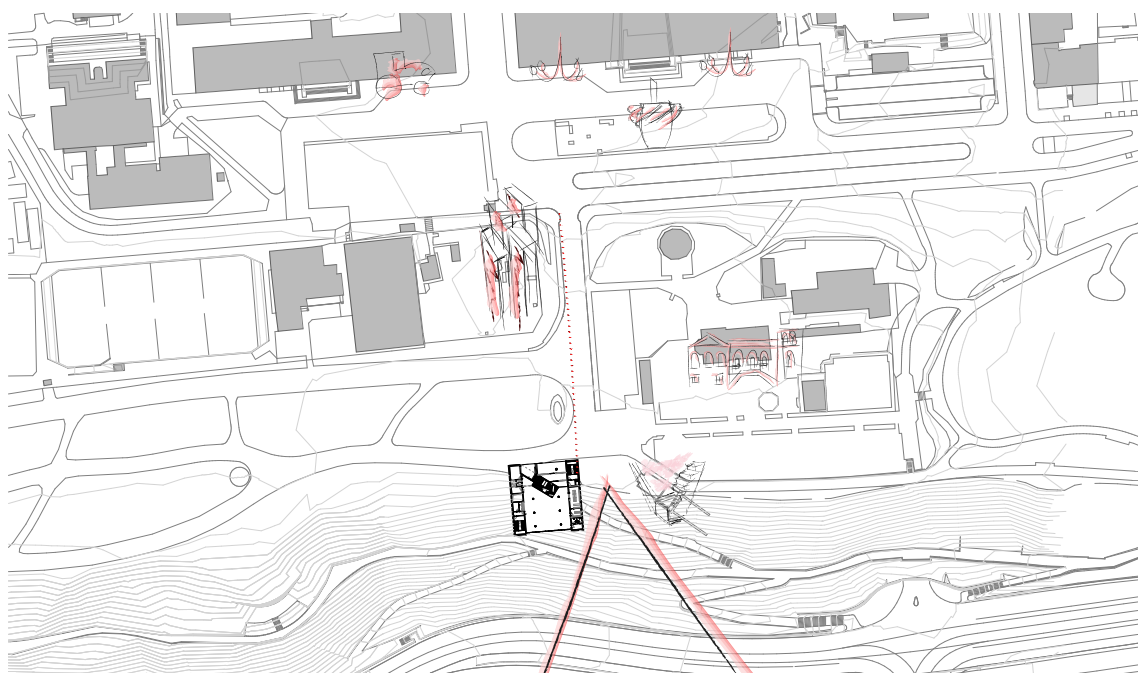
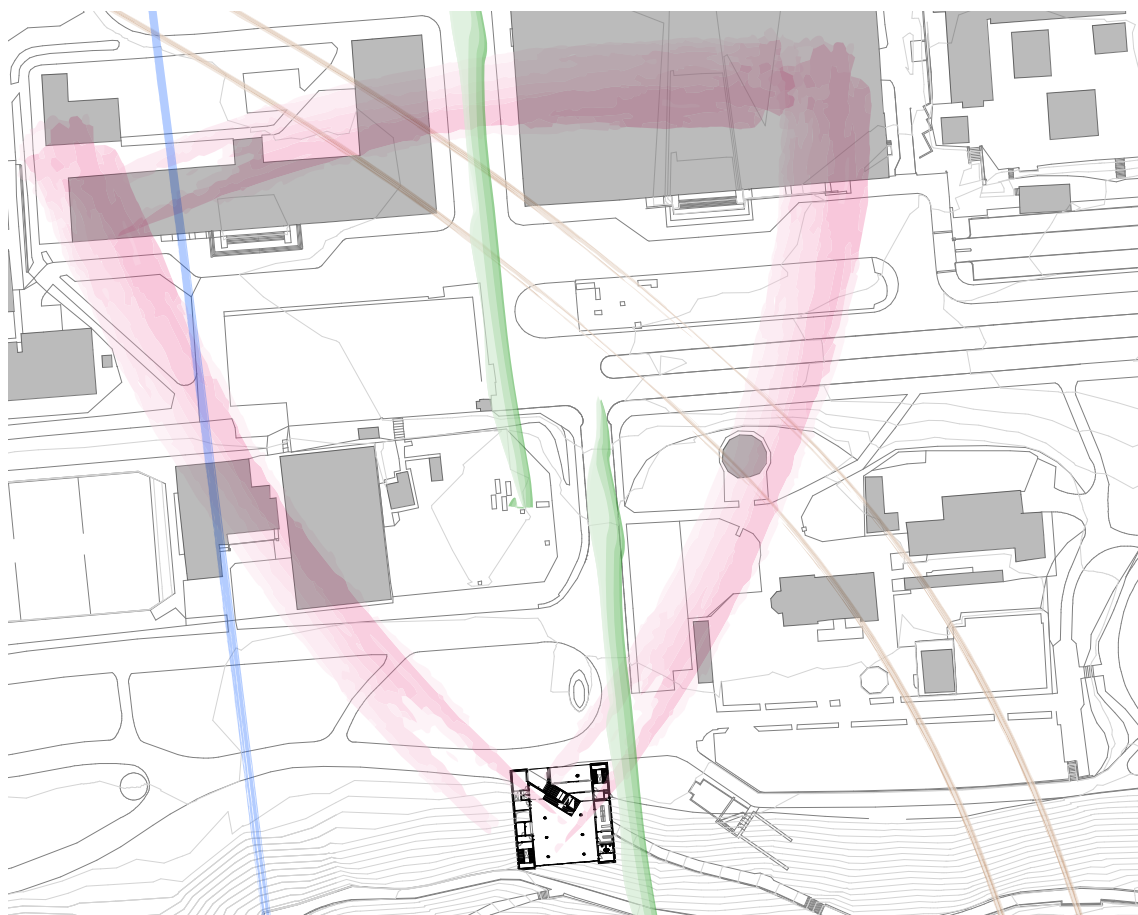
# 06

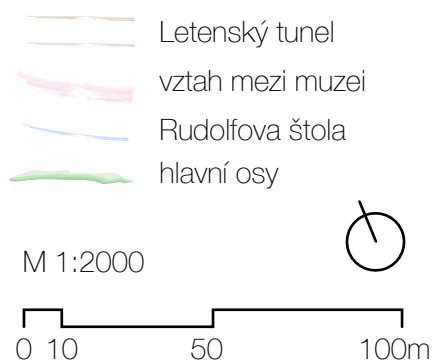
## NÁVRH

- 061 koncept
- 062 schéma muzea
- 063 situace
- 064 půdorysy
- 065 řezy
- 066 pohledy
- 067 vizualizace

053.2

situace širších vztahů koncept





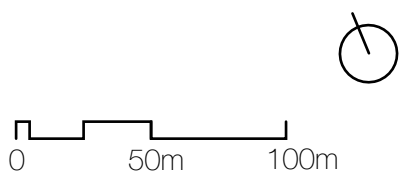
Nové muzeum urbanismu je situováno ve svahu na letenské hraně v oblasti Letenského zámečku. Stavba doplňuje vztah Národního technického a Národního zemědělského muzea. Otáčí se k nim čelem a uzavírá energii trojúhelníka muzeí.

Mezi nimi se nad Letnou tyčí odvětrávací sloupy z Letenského tunelu, zdobené mozaikou od umělce Zdeňka Sýkory.

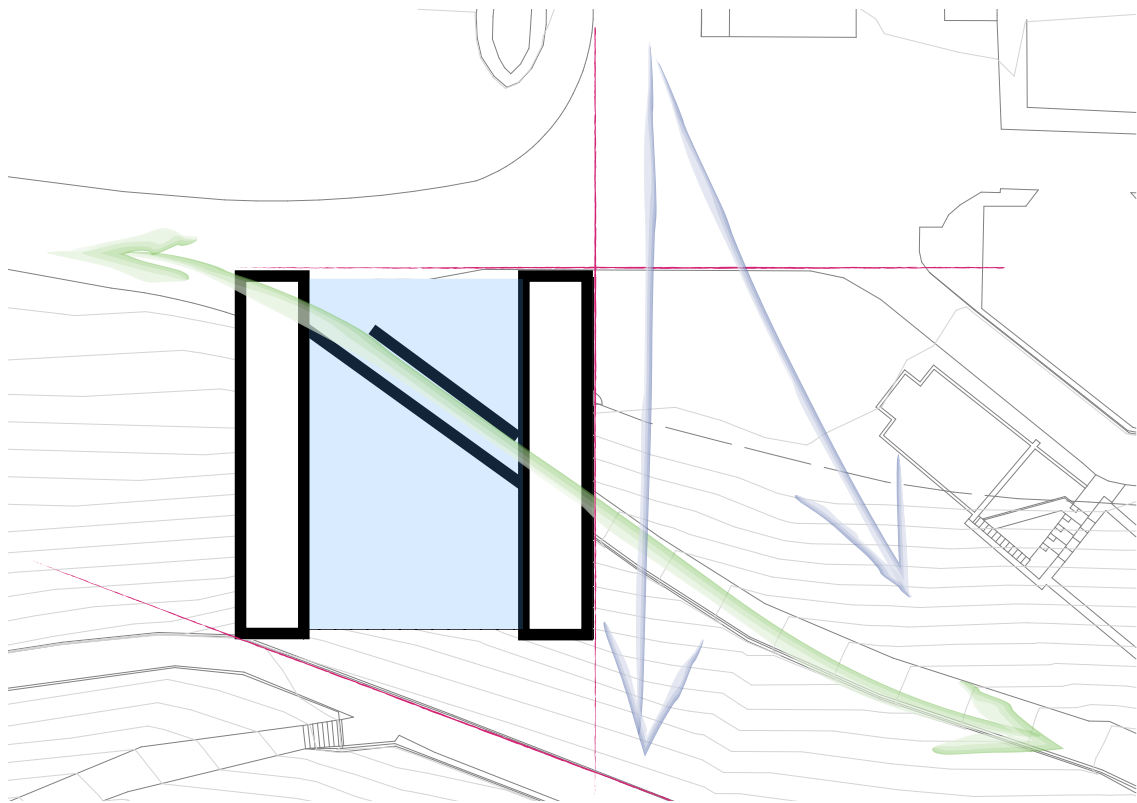
Návštěvník muzea urbanismu prochází ulicí mezi budovami Národního technického a Národního zemědělského muzea od ulice Milady Horákové a před sebou vidí Muzeum urbanismu, které navazuje vizuální kontakt se zbylými dvěma muzei.

Hmota budovy je zarovnaná ke hraně cesty vedoucí od muzeí. Ohraničuje jednu stranu výhledu na veduty města při příchodu do Letenských sadů. Z druhé strany navazuje vyhlídka na místě bývalé stanice lanové dráhy, která vozila cestující od řetězového mostu císaře Františka Josefa k Letenskému zámečku.

Místo stavby nezasahuje do tras Letenského tunelu ani Rudolfovy štoly, obě dvě ho „obtékají“.



051 schéma konceptu





Základní myšlenky konceptu jsou následující:

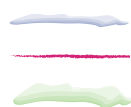
Zachovaný průhled na řeku a na centrum Prahy.

Stezka pro pěší vedoucí přes pozemek muzea od Štefánikova mostu směrem k Letenskému zámku. Její směr trasy zůstal nejen zachován, ale propisuje se do celé budovy a tvoří její charakteristický znak.

Pozemek muzea je vytyčen cestou vedoucí po hřebenu Letné a paralelní cestou pod ním.

Hmota výškově navazuje na budovy Národního technického a Národního zemědělského muzea a doplňuje tak muzejní trojúhelník

Koncept samotné budovy je postaven na volném prostoru mezi dvěma jádry, můžeme také říct, mezi dvěma nohami, které slouží jako zázemí muzea. Volný prostor je výhodný pro variabilitu výstavních prostorů.



pohledové osy  
hrany cest  
zachovaná trasa  
cesty

053.1 situace návrhu





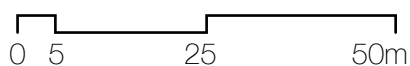
Navržená budova muzea je umístěna na hřebenu Letenských sadů vedle Letenského zámečku.

Nenarušuje stávající síť pěších cest. Naopak využívá jejich potenciální energii pohybu lidí. Stavba je zarovnaná k hraně vstupní cesty do Letenských sadů. Ohraničuje tak z části výhled na řeku a centrum Prahy. Tato cesta od ulice Kostelní funguje jako hlavní přístupová a zároveň i jako zásobovací cesta. V této práci se snažím zachovat a zároveň využít, stávající komunikace.

Podzemní parkoviště v těchto místech není vhodné. Přístupová cesta do Letenských sadů by měla být zachována jako pěší komunikace. Vybudovat tunel z ulice Kostelní by bylo příliš nákladné. Byl by to velký zásah do stávajícího území. Komplikací by byla i blízkost Letenského tunelu.

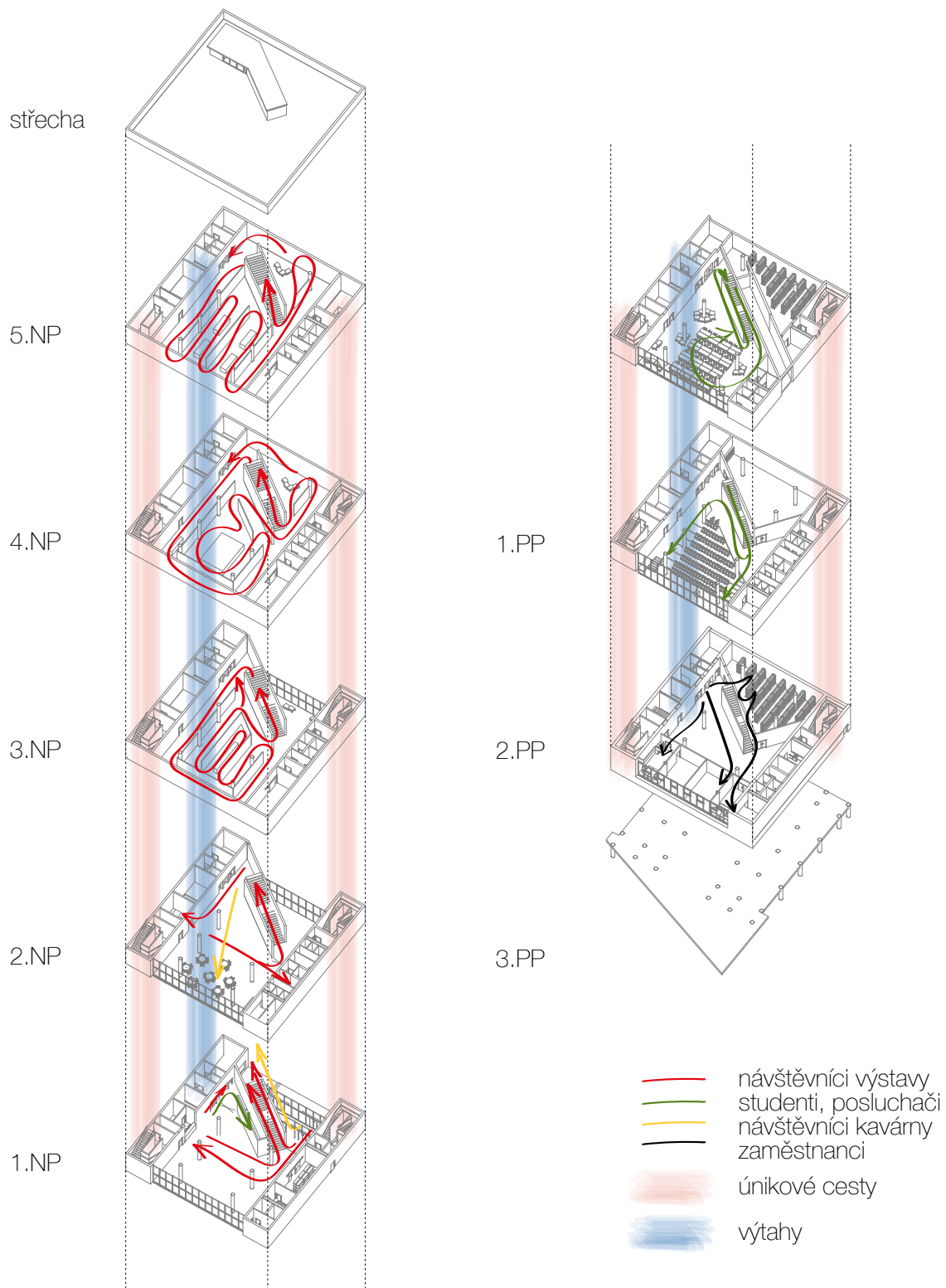
Z těchto důvodů zde nenavrhuji podzemní parkoviště. K parkování je nutné využít okolní ulice, parkoviště v ulici Kostelní a parkoviště u fotbalového stadionu před Letenskou plání na ulici Milady Horákové. Výhodné by bylo řešit kapacity parkování pro všechno tři muzea. Toto společné parkování není součástí tohoto projektu.

M 1:1000



052.1

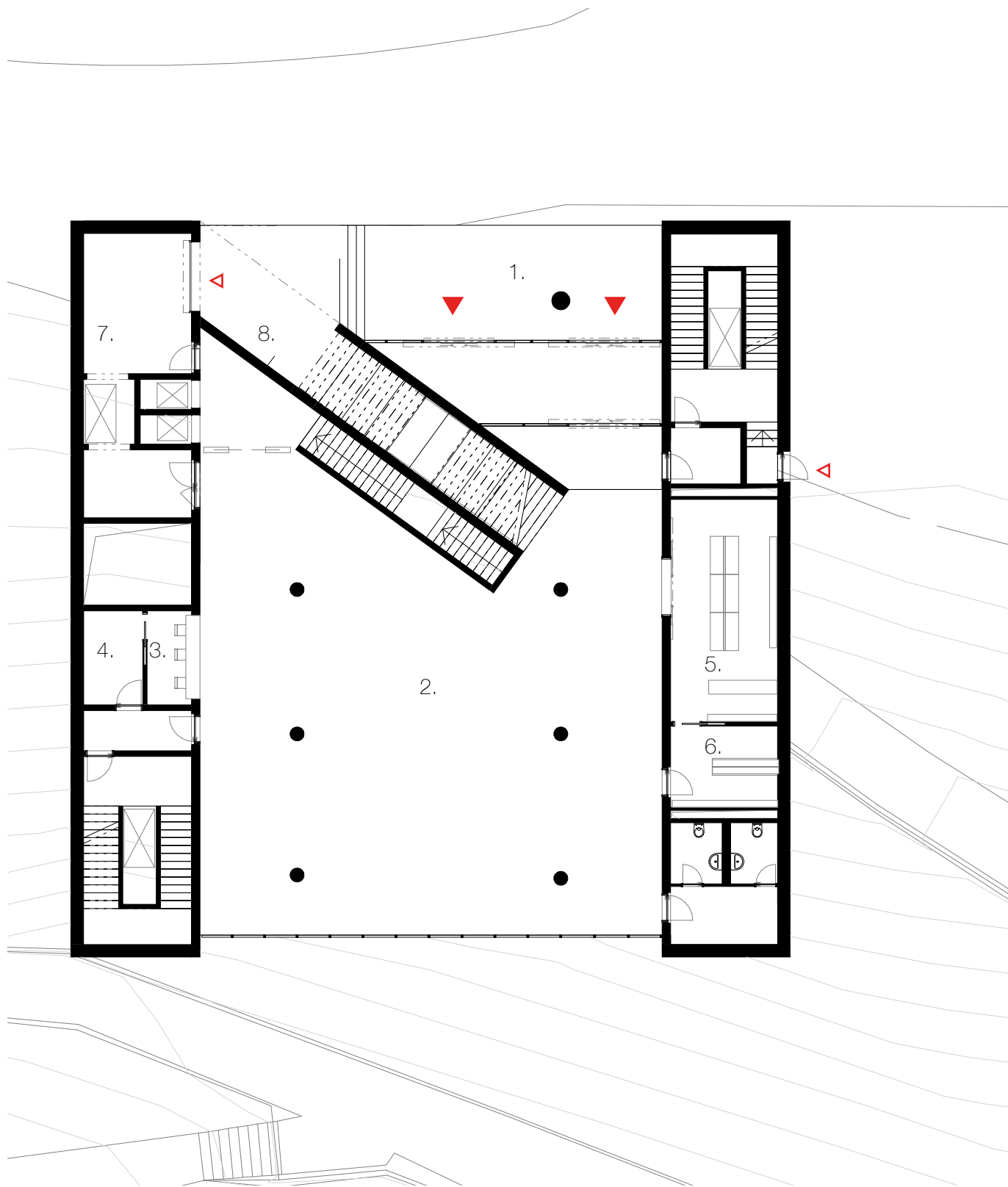
# schéma pohybu lidí v muzeu - axonometrie



Muzeum je rozděleno do třech funkčních částí. Část stavby nad horizontem Letenského svahu je věnována výstavě a kavárně. Spodní podlaží jsou určena pro edukační činnosti a jako zaměstnanecké prostory muzea.

Pohyb do výstavních prostor a edukační části budovy je omezen vstupními turnikety. Foyer a kavárna v 1. NP jsou přístupné i pro ty, co nechtějí navštívit muzeum.

054.1 pūdoņys 1NP



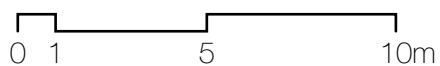


1. předprostor budovy
2. foyer
3. pokladna / informace
4. zázemí zaměstnanců pokladny
5. obchod se suvenýry
6. zázemí obchodu
7. překladiště pro zásobování
8. výstup z výstavního, exteriérového tunelu

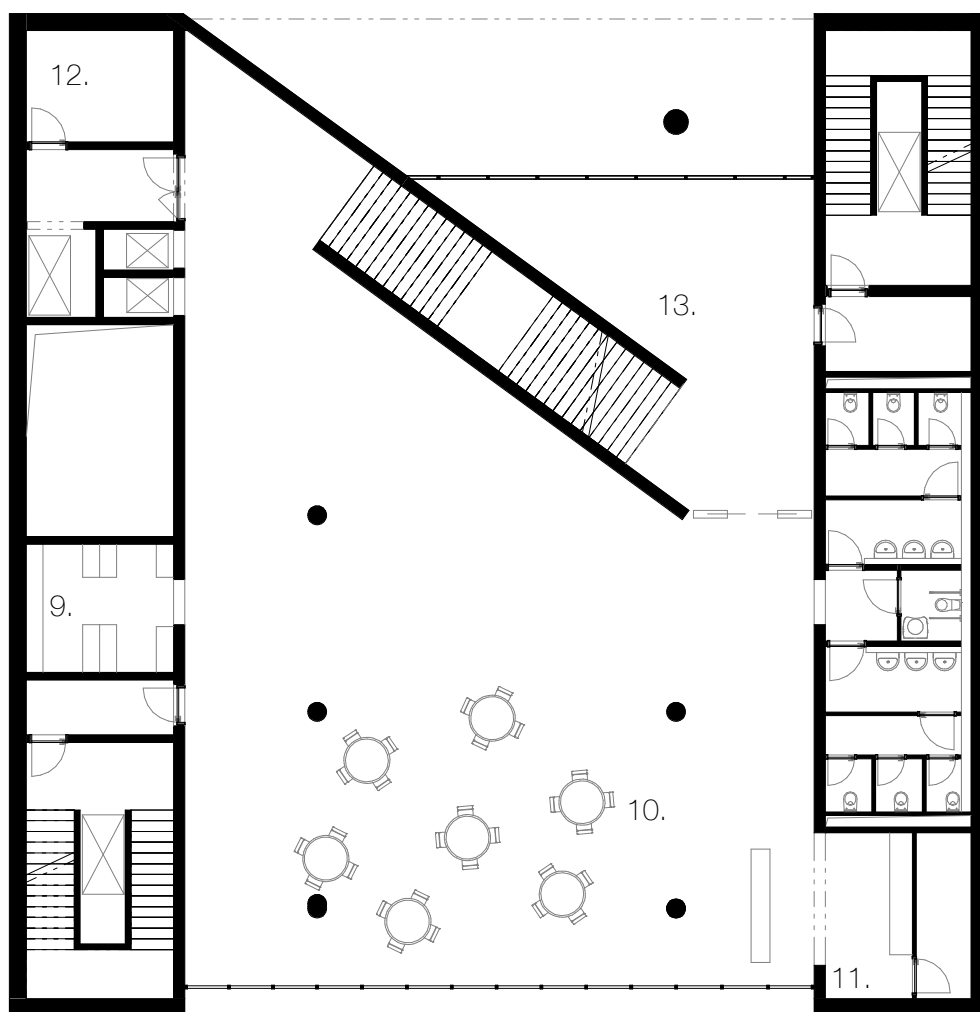
Vstup do Muzea urbanismu je velkorysý. Návštěvníkům se otevírá postupně výhled na město a na řeku. Prostor foyer je věnován převážně studentským výstavám semestrálních prací s urbanistickým tématem a jiným dočasným výstavám.

Už u vstupu se návštěvníci dělí na několik skupin. První skupinou jsou ti, kteří nemají vstupenku a pokračují k pokladně, druhou skupinou návštěvníci, kteří si koupili vstupenku přes mobil a mohou pokračovat rovnou do prostorů výstavy. Třetí skupinou jsou návštěvníci kavárny, kteří mohou jít po hlavním schodišti rovnou do kavárny. Další návštěvníky muzea může zajímat přednáška nebo se chtějí jít učit do studovny. Ti pokračují do spodních podlaží budovy.

M 1:200



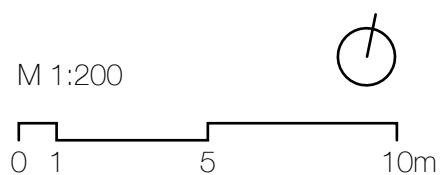
054.2 pūdoņys 2NP



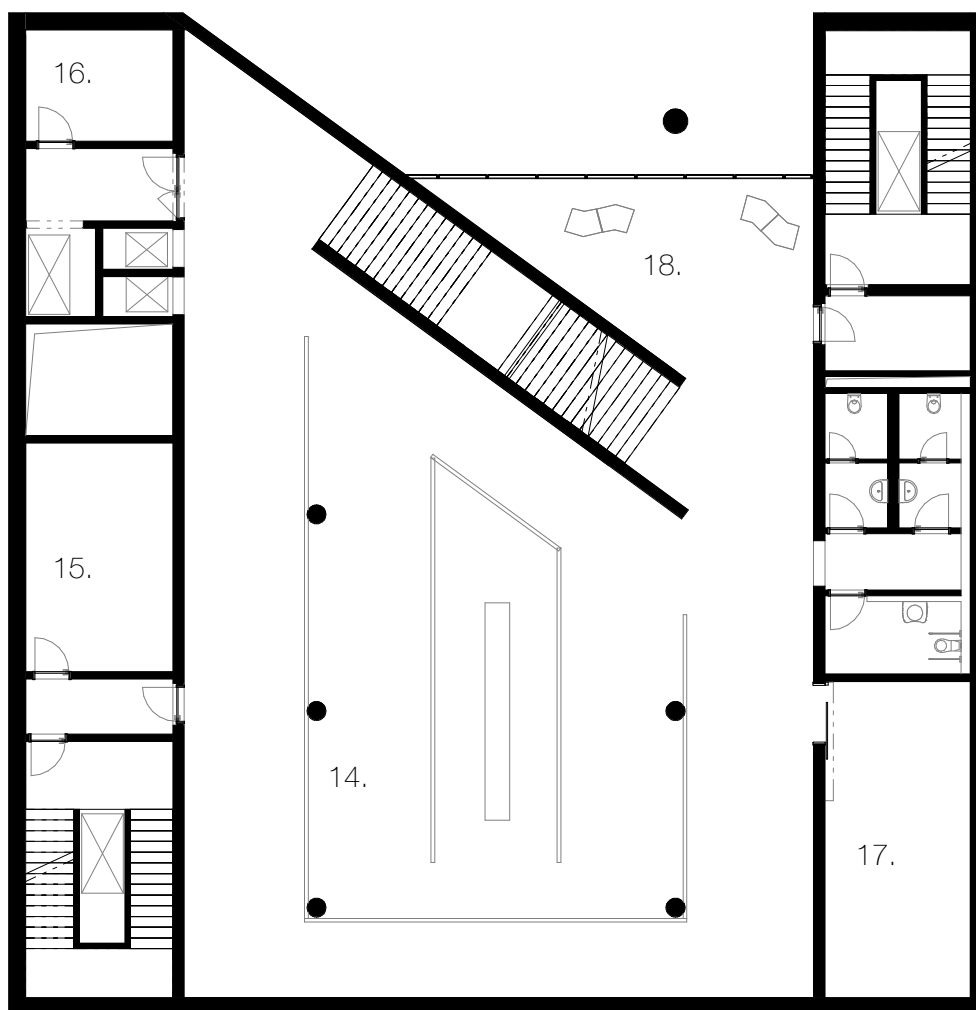


- 9. šatna se skříňkami
- 10. kavárna
- 11. zázemí kavárny
- 12. technická místnost
- 13. začátek výstavy

2.NP je zázemím pro návštěvníky. Mohou si zde odložit věci do skříňky v šatně nebo si vychutnat kávu u krásného výhledu. Prostory výstavy jsou oddělené turnikety speed gate, které se v případě požáru či nebezpečí automaticky otevřou.

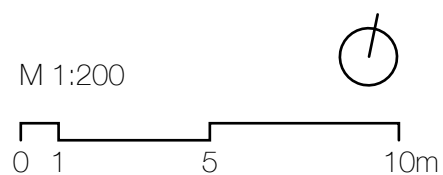


054.3 pūdoņys 3NP

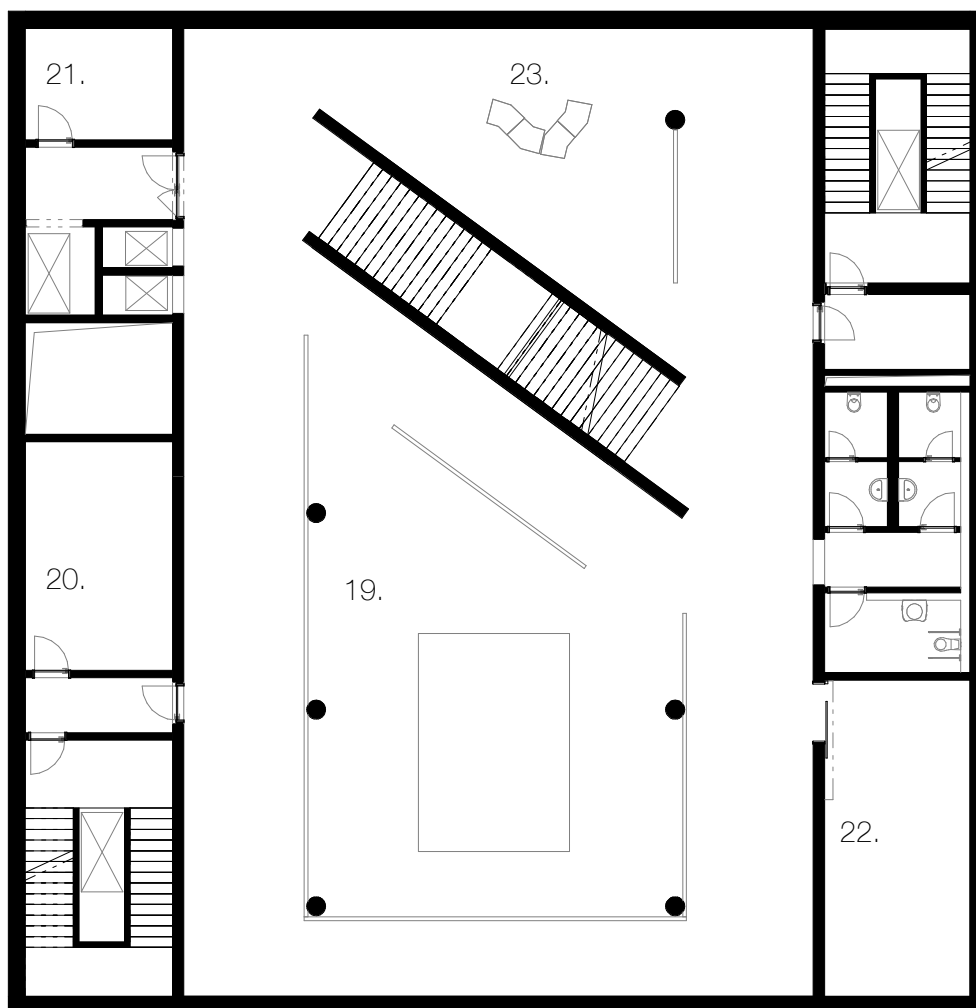


- 14. prostor výstavy
- 15. technická místnost výstavy
- 16. technická místnost
- 17. sklad
- 18. místo odpočinku

Od 3. NP začíná výstava muzea zaměřená na historii a základy urbanismu. Je koncipována převážně jako výstava fyzických exponátů (plánů, fotek, modelů, apod.) V zadní části je odpočinkové místo, kde návštěvník má možnost uvolnit oči pohledem ven do předprostoru muzea.

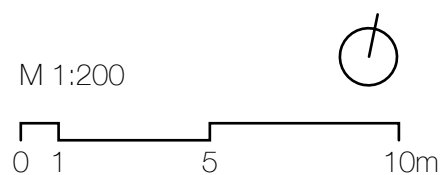


054.4 pūdoņys 4NP

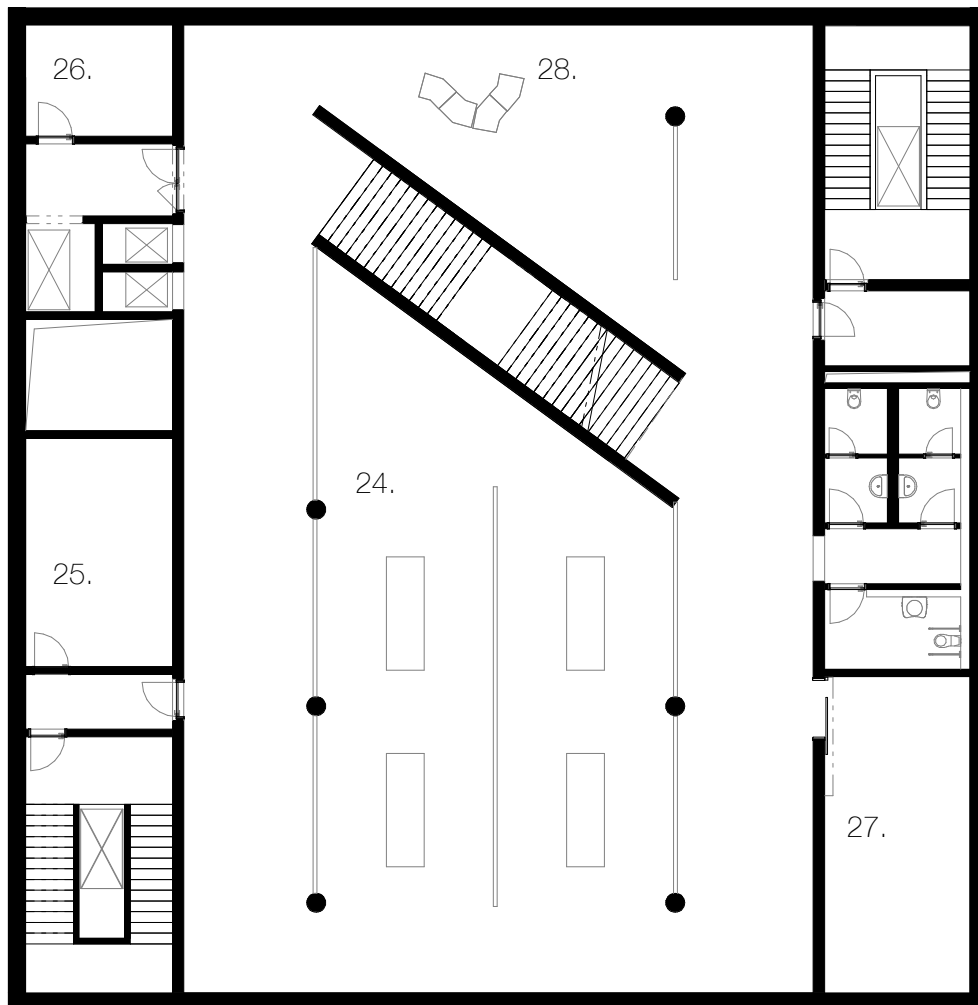


- 19. prostor výstavy
- 20. technická místnost výstavy
- 21. technická místnost
- 22. sklad
- 23. místo odpočinku

Ve 4. NP pokračuje časová linie z 2.NP, je zde vystaven jeden z největších skvostů, věrná podoba historické Prahy, Langweilův model. Kolem sebe má vlastní prostor, se specifickým nasvícením a ohozím prostorem, aby si ho mohl návštěvník prohlédnout za všech úhlů.

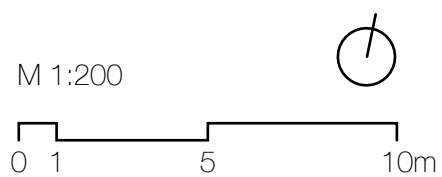


054.4 pūdnors 5NP

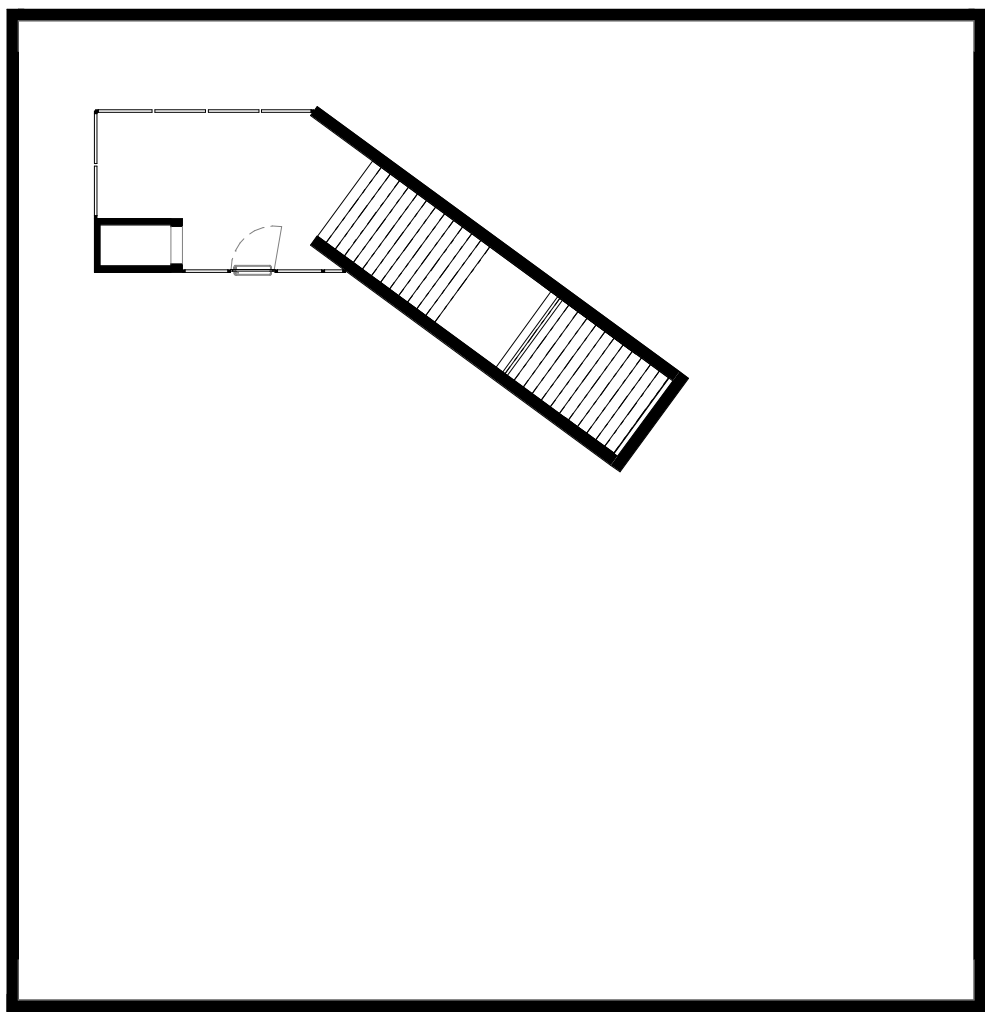


- 24. prostor výstavy
- 25. technická místnost výstavy
- 26. technická místnost
- 27. sklad
- 28. místo odpočinku

Poslední podlaží výstavy je zaměřené na aktuální témata, problémy a vize současnosti. Mělo by být vyvrcholením poznání, které výstava měla návštěvníkovi předat.

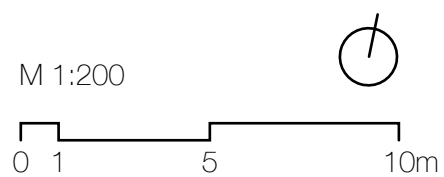


054.4 pūdorys 6NP

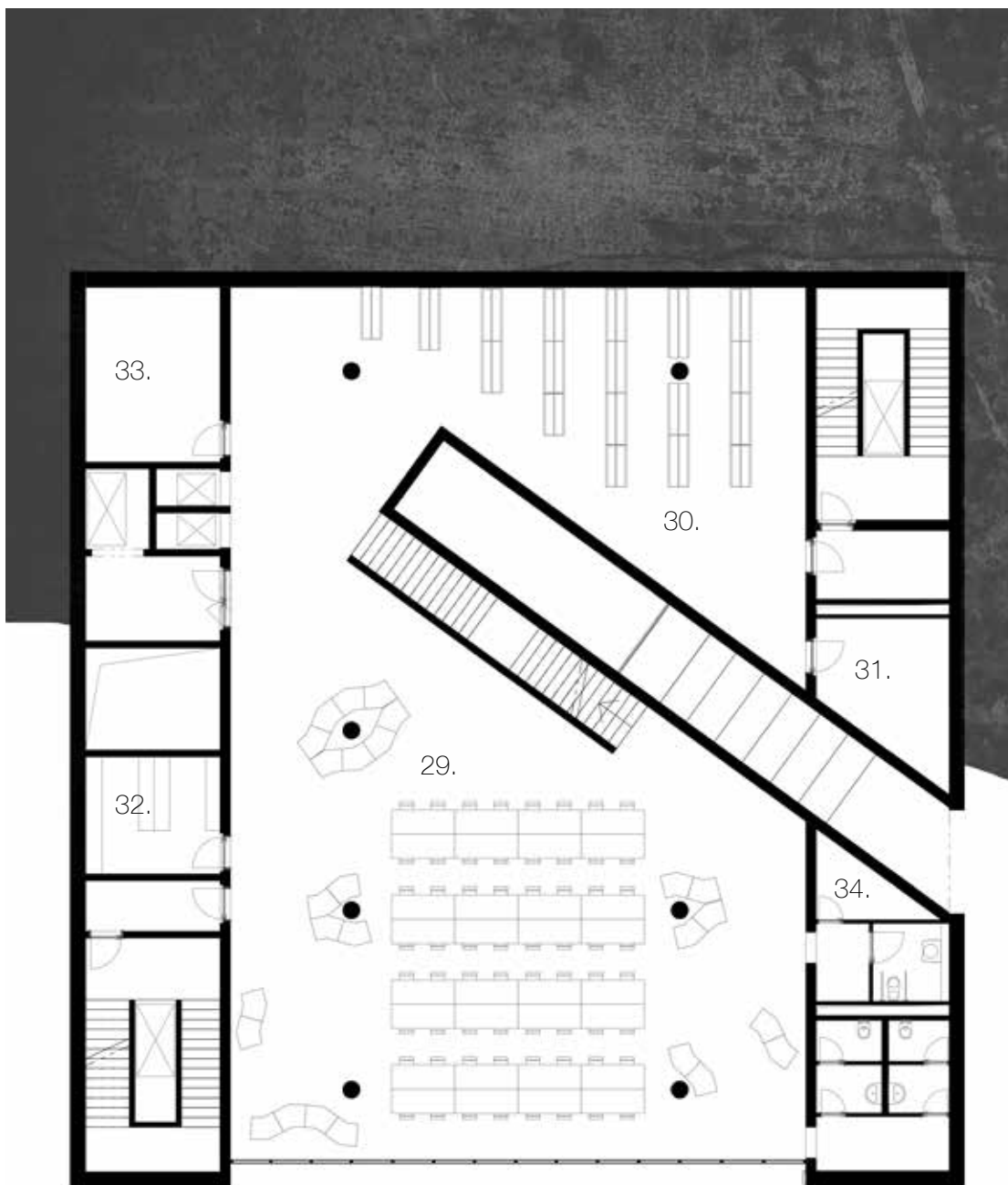




Střecha muzea umožňuje nejlepší výhled.  
Jsou zde umístěny tabule s popisem  
panoramát a vedut. Tento prostor je určen i  
pro exteriérové výstavy.



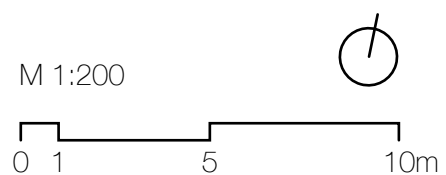
054.5 pūdnors 1PP



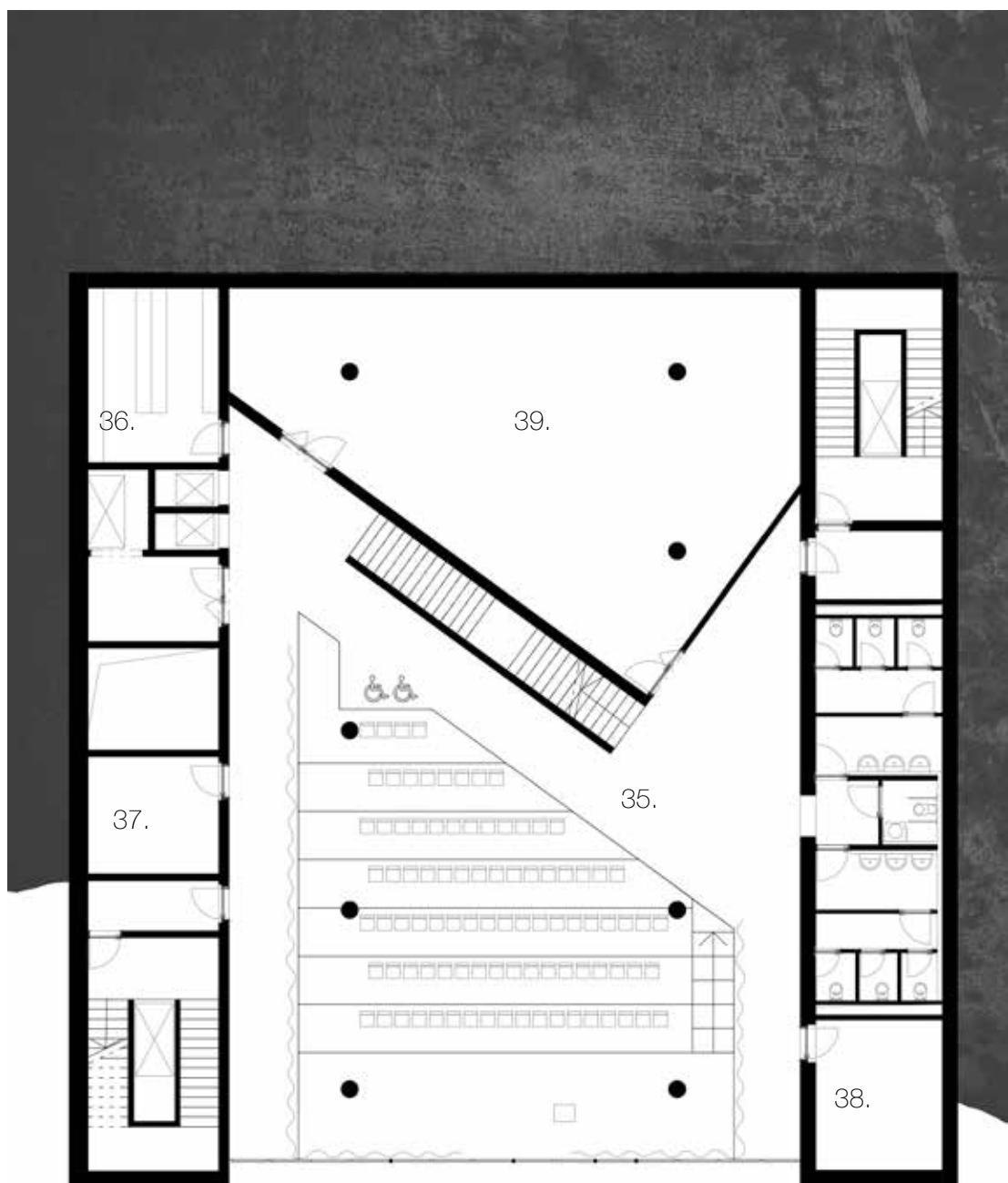
- 29. studovna
- 30. knihovna
- 31. technický prostor pro promítání v tunelu
- 32. šatna se skříňkami
- 33. technická místnost
- 34. úklidová místnost

Druhá provozní část budovy je určena pro edukační činnosti a zaměstnance.

V 1.PP se nachází studovna s malou knihovnou. Na úrovni tohoto podlaží vstupuje do budovy zachovaná cesta, která je přeměněna na výstavní prostor s video promítáním na stěny tunelu. Díky tomu je část muzea přístupná i těm, co jsou procházející. Výstup z tunelu je na úrovni 1.NP do vstupního předprostoru muzea. Možnost průchodu po stávající cestě je jedním z nejdůležitějších prvků návrhu.

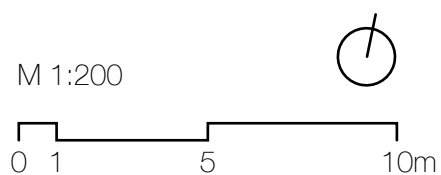


054.6 pūdnors 2PP

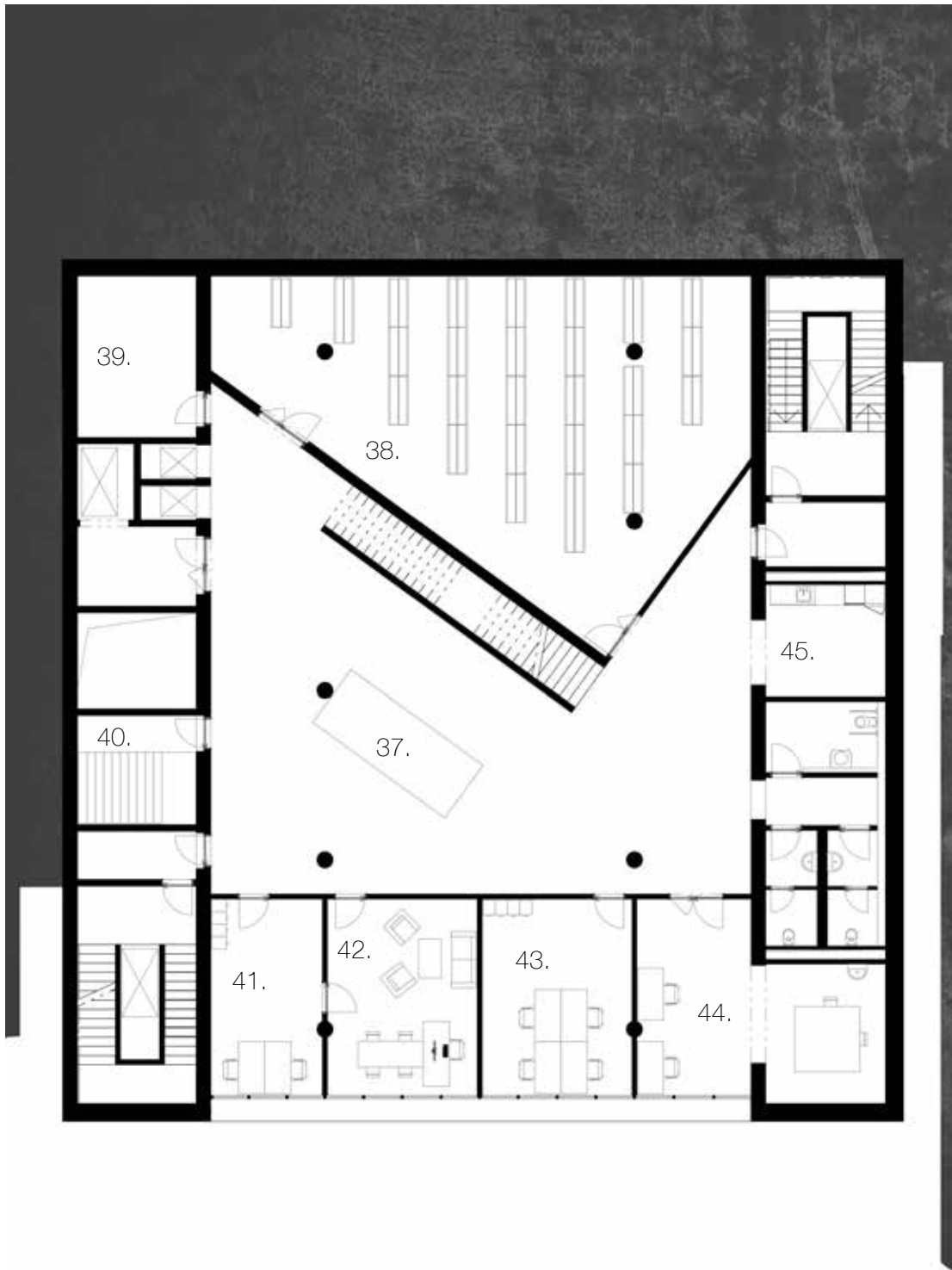


- 35. sál
- 36. šatna se skříňkami
- 37. zázemí pro přednášejícího
- 38. technická místnost sálu
- 39. technické prostory budovy

Ve 2.PP podlaží je umístěn sál pro přednášky, ale i diskuze a veřejná projednání. Promítací plátno se spouští ze stropu a je možné zatáhnout zatemňovací závěsy. Ty působí dojemem opony, po promítání se opět roztáhnou a odkryjí krásný výhled.

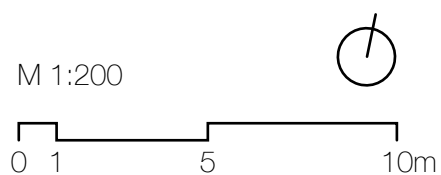


054.7 pūdnors 3PP

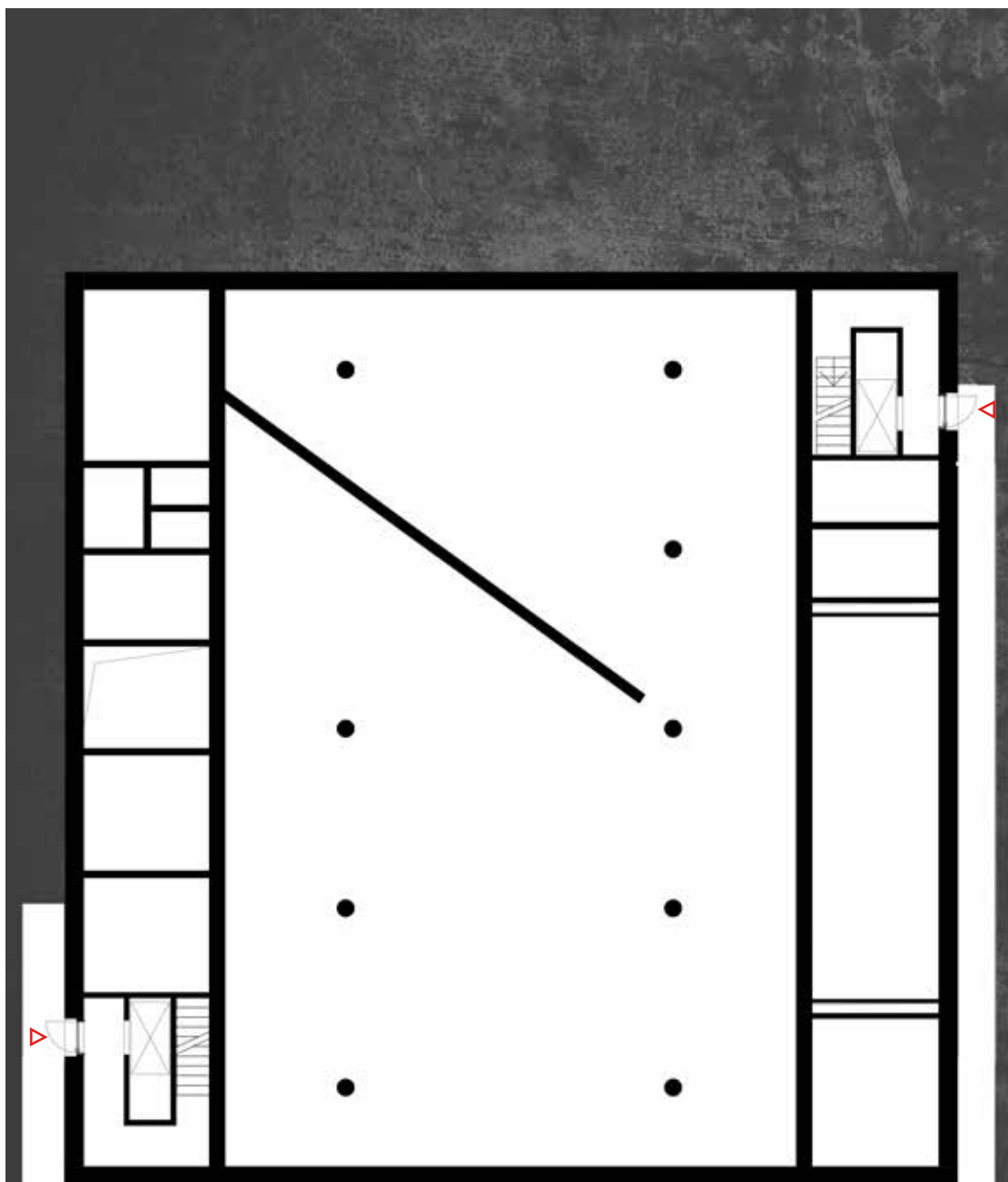


- 37. hala / meziprostor pro restaurování větších exponátů
- 38. depozitář
- 39. technická místnost
- 40. archiv
- 41. kancelář sekretářky
- 42. kancelář ředitele
- 43. kancelář
- 44. restaurátorský ateliér
- 45. kuchyňka

3.PP je zázemím pro zaměstnance. Kromě kanceláří se zde nacházejí i prostory pro restaurování. Zaměstnanci mají přímý přístup do depozitáře, ze kterého si mohou převést věci do ateliéru nebo do meziprostoru, v případě restaurování větších exponátů. Kancelář ředitele muzea se nachází také v tomto podlaží. Je v přímém kontaktu se svými zaměstnanci.

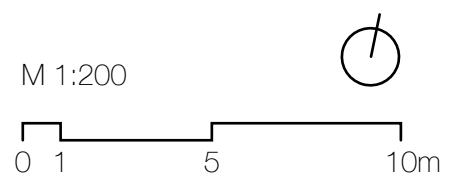


054.7 pūdorys 3+PP

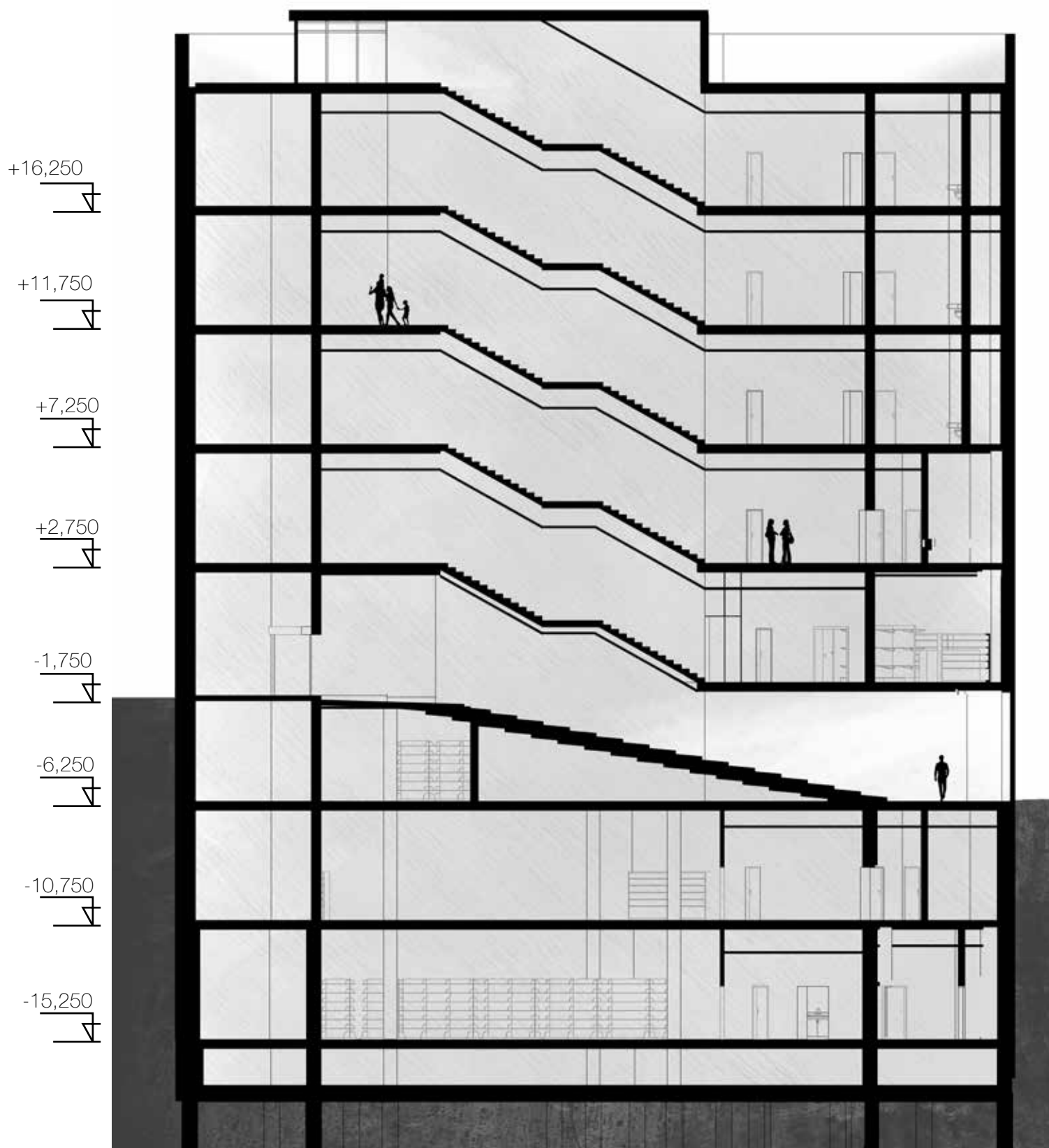




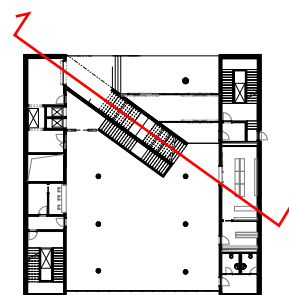
V tomto podlaží jsou vyústěny únikové cesty.  
...



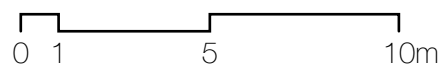
055.1 řez AA'



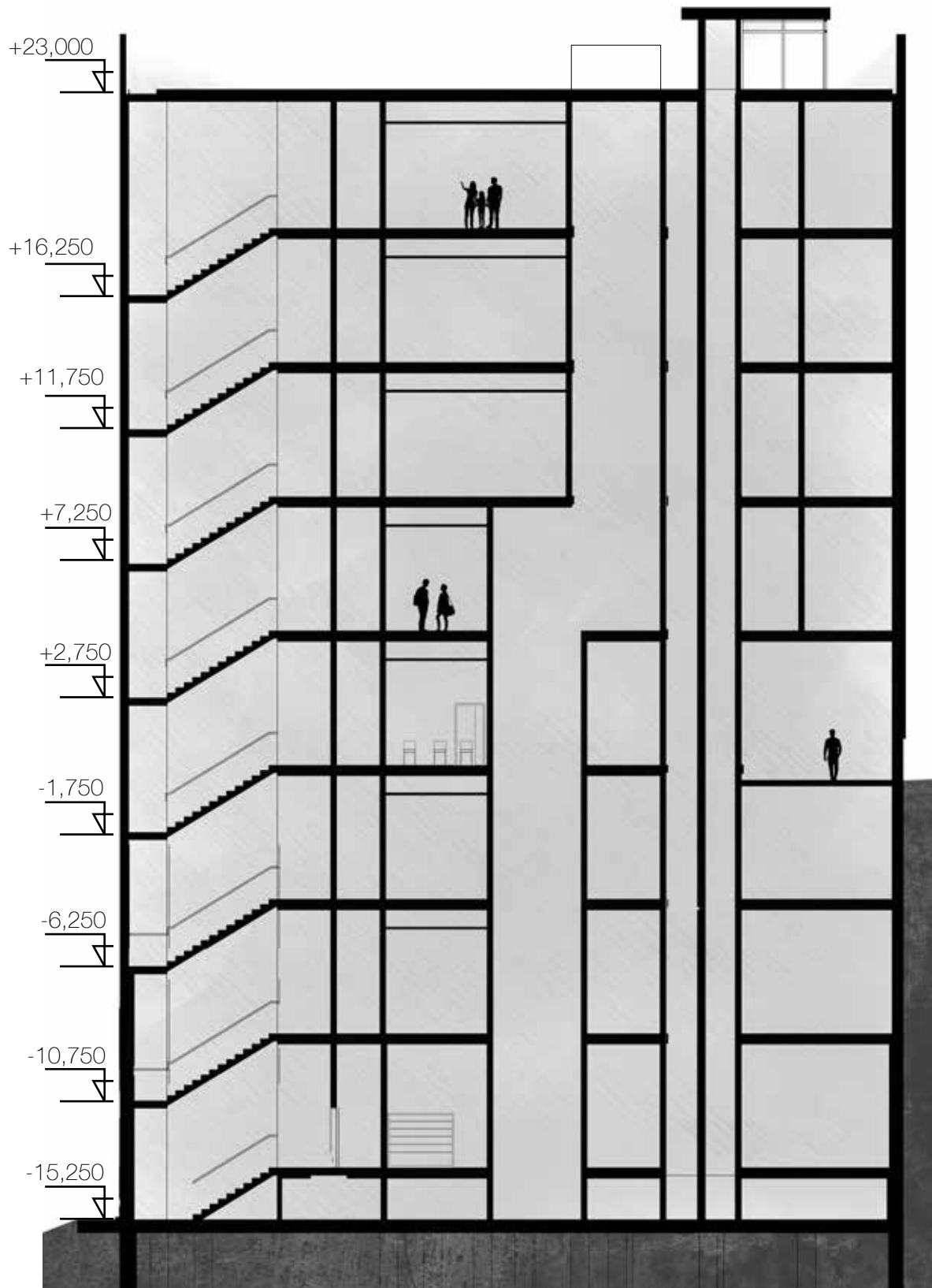
Na tomto řezu je vidět, jak tunel prochází celým muzeem.



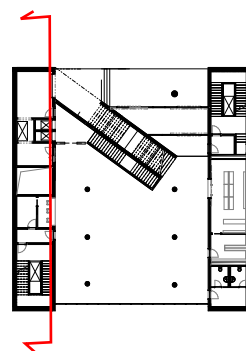
M 1:200



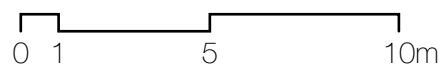
055.2 řez BB'



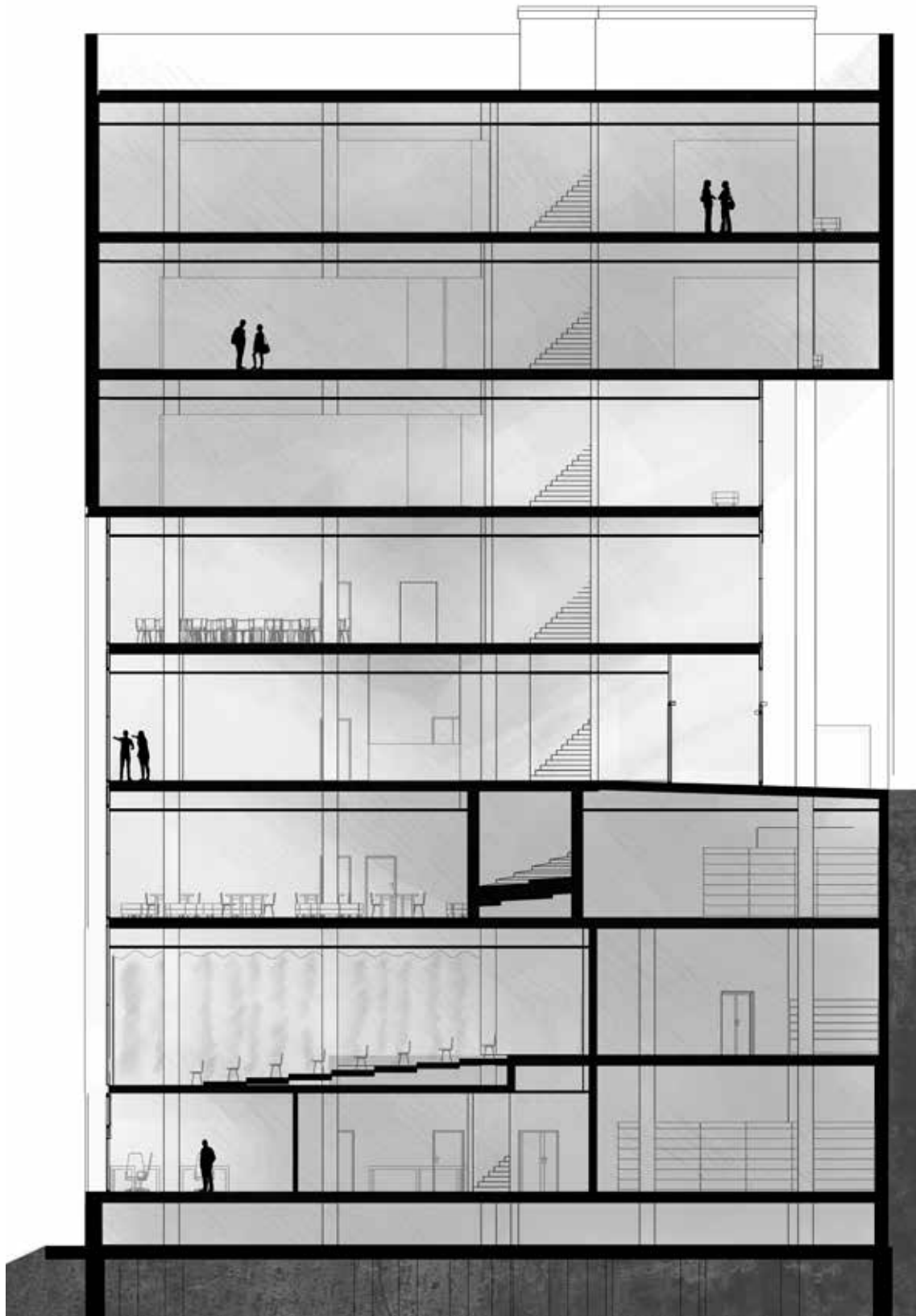
Řez BB' vede únikovým schodištěm,  
šachtami výtahu a vzduchotechniky. V této  
šachtě jsou vedeny veškeré rozvody pro celé  
muzeum.

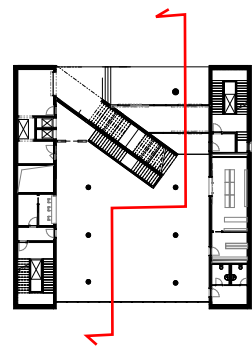


M 1:200

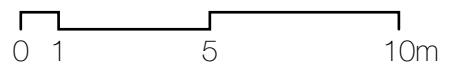


055.2 řez CC'





M 1:200



056.1 rozvinutá fasáda







056.2 pohled severní



056.3 pohled jižní



M 1:200

0 1 5 10m

056.4 pohled východní



056.5 pohled západní



M 1:200

