



**diplomový projekt
bydlení podbělohorská
ateliér kuzemský kunarová
juraj mišík
2021**

ČESKÉ VYSOKÉ UČENÍ TECHNICKÉ V PRAZE
FAKULTA ARCHITEKTURY

AUTOR, DIPLOMANT: Bc. Juraj Mišík
ZS 2020/ 2021

ACCOMODATION PODBĚLOHORSKÁ
(ČJ)

(AJ)

JAZYK PRÁCE: ČESKÝ

Vedoucí práce:	Ing. arch. Michal Kuzemenský	Ústav: 15119 Ústav urbanismu
Oponent práce:		
Klíčová slova (česká):		
Anotace (česká):	Medzi mestským centrom a perifériou je nárazníková zóna. Pás v ktorom ticho vzniká nezanedbateľná časť súčasnej stavebnej produkcie. Často nepovšimnuto. Pás s obrovským potenciálom a rezervou. Podbělohorská ulica je obslužnou triedou takejto štvrte. Diplomová práca skúma možnosti bývania v lokalite bez zdanlivého kontextu. V návaznosti na kultúru a pamäť okrajových častí centra hľadá vhodné urbanistické, architektonické a typologické riešenie obytného domu.	
Anotace (anglická):	At the threshold of the city and the periphery there is a buffer zone. Not negligible portion of contemporary building production is silently going on in there. Often unnoticed. Belt with great potential and reserves. Prague street Podbělohorská is one of the traffic arteries of these parts of city. Theme of diploma thesis is researching options of accomodation in locality without obvious context, searching for the right urbanist and architectural solutions and understanding memory and culture of these places.	

Prohlášení autora

Prohlašuji, že jsem předloženou diplomovou prací vypracoval samostatně a že jsem uvedl veškeré použité informační zdroje v souladu s „Metodickým pokynem o etické přípravě vysokoškolských závěrečných prací.“

V Praze dne 7. 1. 2021



podpis autora-diplomanta

České vysoké učení technické v Praze, Fakulta architektury
2/ ZADÁNÍ diplomové práce

Mgr. program navazující

jméno a příjmení: Juraj Mišík
datum narození: 9. 6. 1995

akademický rok / semestr: ZS_2020/21

obor: A+U

ústav: 15119

vedoucí diplomové práce: Ing.arch. Michal Kuzemenský

odborná asistentka: Ing. et Ing.arch. Petra Kunarová

téma diplomové práce: **BYDLENÍ PODBĚLOHORSKÁ**

zadání diplomové práce:

1/ popis zadání projektu a očekávaného cíle řešení

Tématem diplomního projektu je bydlení. Bydlení v „zahradním městě“, navrhování na „zelené louce“. Strahovský kopec. Území bez návodu.

Teze: bydlení navrhované v prázdných místech 70' periferie, jako alternativa ke stěhování do satelitů za městem. Co všechno a jak, musí obsáhnout bydlení, aby bylo plnohodnotnou náhradou za americký sen, adekvátně intenzivní, ekonomické, udržitelné, stále chápané jako město?

Úkolem: je na přesně vymezené (vedoucím práce zadané) parcele navrhnout pochopitelnou strukturu, součást města, adekvátní v kontextu, ekonomickou. Srozumitelný vnější prostor navržené struktury. V návrhu důraz na řešení veřejného, semi-veřejného a soukromého exteriérového prostoru celého vymezeného území. Komfort, užitnost bydlení, detail bytů.

Otázky: intenzita (hustota), sociální diverzita (standard), individuální vs. kolektivní, velikostní standard bytů, propojení interieru s exteriérem, soukromé, veřejné, semi-veřejné/soukromé resp. sdílené. Možná je úvaha autora o způsobu vlastnictví a distribuci bytů, standardu.

Od práce je očekáván rozsah od urbánního celku k architektonickým detailům bydlení. Úkolem je urbanistická, architektonická i ekonomická obhajoba řešení.

Otázky a teze jsou vstupní. Očekávána je reakce, případné popření teze a vystavění vlastní atd ... Úloha je akademická. Diplomanti nejsou vázáni platnými regulativy v místě (ÚP, PSP). Cílem diplomní práce je prověřit potenciál parcely a především odpovědět na otázky zadání.

2/ pro AU/ součástí zadání bude jasně a konkrétně specifikovaný stavební program

Návrh a poměr standardu a typu bytů je předmětem návrhu – tedy zpřesnění programu je úkolem diplomanta – včetně jeho teoretické obhajoby.

Jiná funkce než bydlení (a jeho zázemí) není požadována. Diplomant se může na základě analýz rozhodnout doplnit celek o další funkci (max 20 % HPP plochy celku).

3/ popis závěrečného výsledku, výstupy a měřítko zpracování (pozn¹)

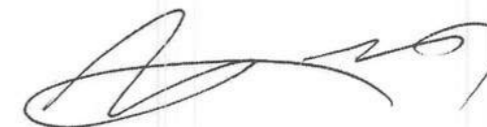
- situace širší vztahy v podrobnosti 1:2000
- situace v podrobnosti 1:350
- půdorysy všech podlaží, včetně zařizovacích předmětů, v podrobnosti 1:100
- pohledy + řezy + řezopohledy + „uliční panorama - veduta“ v podrobnosti 1:100 všechny podstatné pro pochopení principu (minimum: 2 na sebe kolmé pohledy + 2 na sebe kolmé řezy)
- čárová nadhledová perspektiva struktury s popisem funkcí/činností, dtto „AXO“ struktury případně „výpravný“ řezopohled, perspektivní řezopohled ... tzv. ideální obrázek vysvětlení principů celé struktury
- detail fasády od parteru k římsě (pohled a řez) v podrobnosti 1:20

- 6 vizualizací – zákresů do fotografií, z toho 2 interiérové (dokladující specifika bytů a společných prostor domu)
- fotorealistický nadhledový zákres do fotografie
- bilanční tabulka ploch, tabulka kubatur, velikosti a počty bytů, vyhodnocení, komentář a obhajoba bilance (není počítáno do délky textu viz. další)
- Průvodní zpráva (počet znaků vč. mezer: 3600):
 - a) autorský narativní text
 - b) popis a *zdůvodnění* urbanistického řešení
 - c) popis a *zdůvodnění* architektonické řešení
 - d) popis a *zdůvodnění* konstrukčně technického řešení
 - e) popis programu, funkce, sumarizace ploch, kubatur a počtů: popis a zdůvodnění struktury (tabulky ploch nejsou počítány do délky textu)

pozn¹: uvedená měřítko jsou jako úzus rozlišení, jejich skutečná tisková velikost na papíře (resp. pdf) může být v menším měřítku nebo bez měřítka s uvedením grafického měřítka

4/ seznam dalších dohodnutých částí projektu

- digitální nosič (na něm: plachta, portfolio, v tiskové kvalitě ve formátu pdf)
- 2x portfolio velikosti A4
- plachta viz vzor FA ČVUT
- fyzický model – není zadán (covid-19 omezení)
- způsob odevzdání a formát zobrazení DP dle aktuálního nařízení covid-19



Datum a podpis studenta 15.10.2020



9.října 2020 podpis vedoucího DP

27 -10- 2020

Datum a podpis děkana FA ČVUT

15.10.2020
registrováno studijním oddělením dne

zadanie

Medzi mestským centrom a perifériou je nárazníková zóna. Pás v ktorom ticho vzniká nezanedbateľná časť súčasnej stavebnej produkcie. Často nepovšimnuto. Pás s obrovským potenciálom a rezervou.

Podbělohorská ulica je obslužnou triedou takejto štvrte.

Diplomová práca skúma možnosti bývania v lokalite bez zdanlivého kontextu. V náväznosti na pamäť a kultúru týchto štvrtí hľadá vhodné urbanistické, architektonické a typologické riešenie obytného domu.



Císařka - Stráne pod Ladronkou sa zvažujú na rozhraní medzi centrom a perifériou. Existuje tu mix kompaktného mesta - Smíchova a vilovej zástavby prerastajúcej do divokej prírody.

Hustým borovicovým lesom klesá Podbělohorská cesta. Šum stromov na nej navodzuje horský pocit. Občasné ovocné a exotické dreviny však prezradzujú jej polohu v meste. Postupne zdivočelé sady a statky tvoria les. Postupne privatizovaný les tvorí záhrady novej zástavby. Cez konáre za stromami vidieť domy. Za vetvami vyčnievajú línie obrastených radoviek, alebo bytoviek. Zo svahov trčia solitérne vily a vežové paneláky. Všade borovice. Medzi nimi sa otvára výhľad na Smíchov a náprotivný svah - Malvazinky a pelíškové Košíře. Pod parcelou je na krajinnom ostrohu kludný rugby štadión. Na západe vyčnieva motolská nemocnica. Zo severo-východu cítiť tiahu strahovského štadióna.

Kto tu nebýva, moc tu nechodí. Ani ja nie. Je tu krásne. Koľko takýchto miest mi v Prahe vlastne ešte uniká.







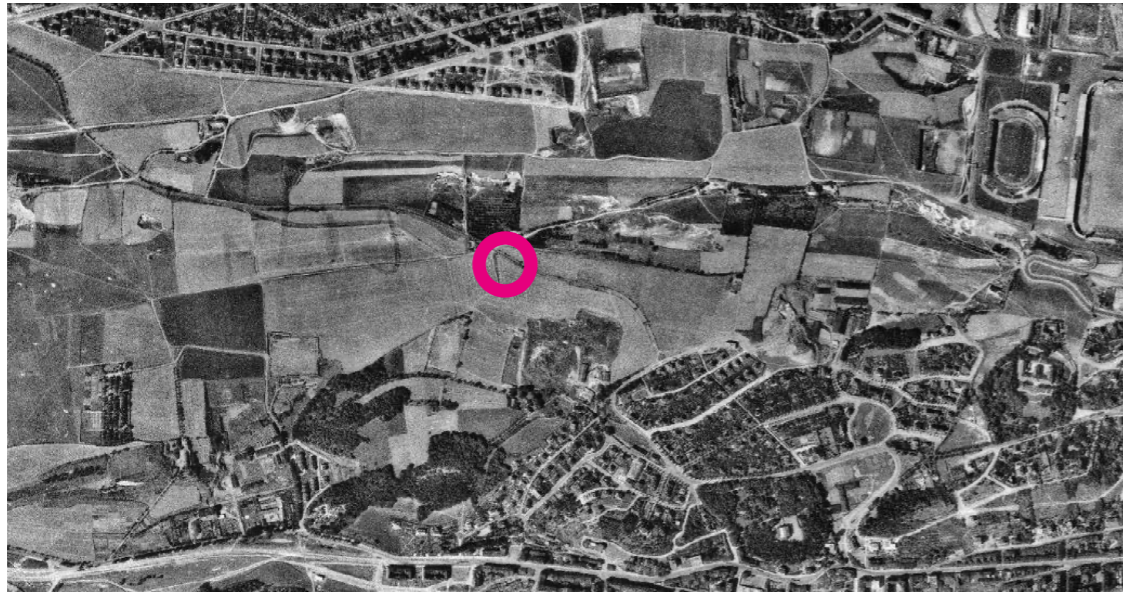
miesto



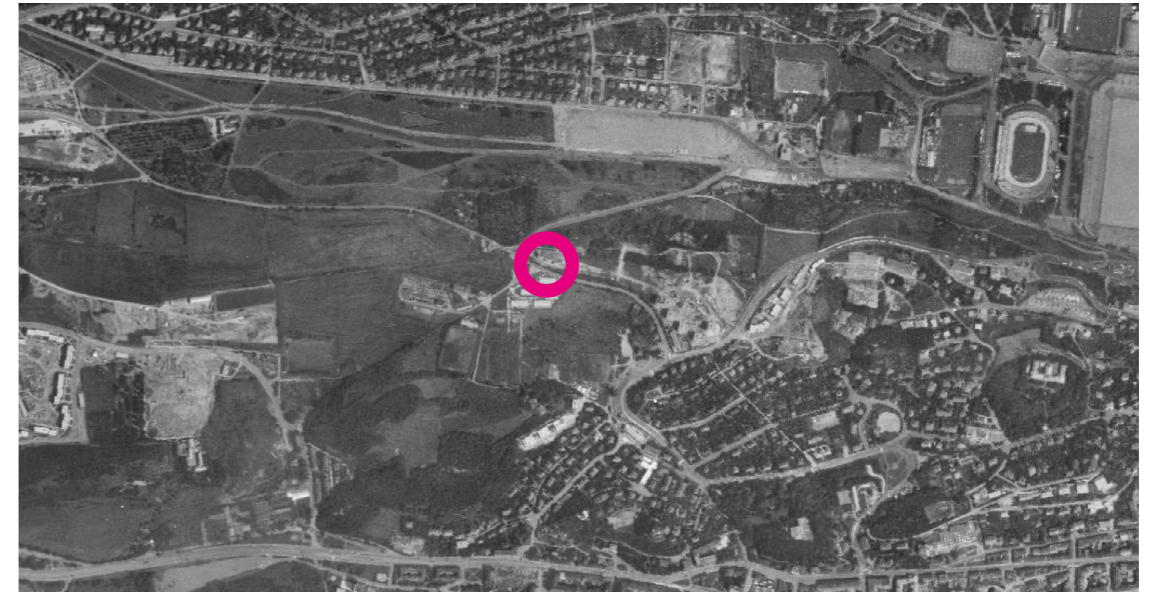
súčasnosť



mullerovo mapovanie 1720



1938



1975



1989



2019

Urbanizmus

Císařka je križovatka niekoľkých starých ciest vo svahu. Stál tu statok, je tu zastávka. Nový súbor stojí na pozdĺžnej parcele pod ňou. Nesie sa vrstevnicou a vyčnieva na ostroh. Stredom vedie nová ulica. Domy sú usporiadané ako paprad/šachovnica. V spodných poschodiach/ v sokli sú spojené. Spolu s polosúkromnými dvormi medzi nimi vplývajú na bezprostredné okolie ako kompaktná zástavba v pomere verejné/polosúkromné/súkromné = 3/3/3. Jasne definujú ulicu, dvor a byt. Na nich stoja veže/ "solitéry". V diaľkových pohľadoch pôsobia ako vily, vyčnievajúce z lesa/ záhrad.

Na severnej strane sa nachádza malý komerčný parter, zvyšok prízemnia je využívaný iba ako vybavenosť obyvateľov, prípadne prenajatelný priestor. V ulici, v srdci zástavby je malý verejný parčík.

Architektúra

Stavebné kameňe komplexu sú tri podobné objekty, sekcie, kombinované podľa potreby. Delia sa na spodnú časť/ sokel a vrchnú časť/ vežu. V spodnej časti sú prepojené spojku/ kĺbom.

Sokel je nepravidelná, ťažká hmota. Tvarovaná je najmä bytmi, predierajúcimi sa za svetlom a výhľadom z hĺbky dispozície. Denné priestory bytov sa rozširujú smerom za pohľadom ako objektív. V prednej časti táto sila vytláča zo steny balkón, lievik. Fasáda je omietnutá hrubou omietkou/ brizolitom. Vtlačená medzi podlažné dosky odkazuje na klasické horizontálne členenie predmestských vil.

Veža kontrastuje svojo jednoduchosťou. Členená plným a prázdny. Z útrobov hmoty vyrasajú na fasádu miestnosti/ verandy, pocitovo ako súčasť exteriéru, nasmerované do scenérií. Za bočnými, menej intýmny fasádami sa skrývajú loggie, ktoré pôsobia skôr ako súčasť interiéru. Sú ohniskami bytov, smerujú na ne všetky osy priestoru. Na najvyššom poschodí veža dostáva čiapku z jedného bytu. Celá je riešená z nevýrazného pohľadového betónu, tiež delená doskami.

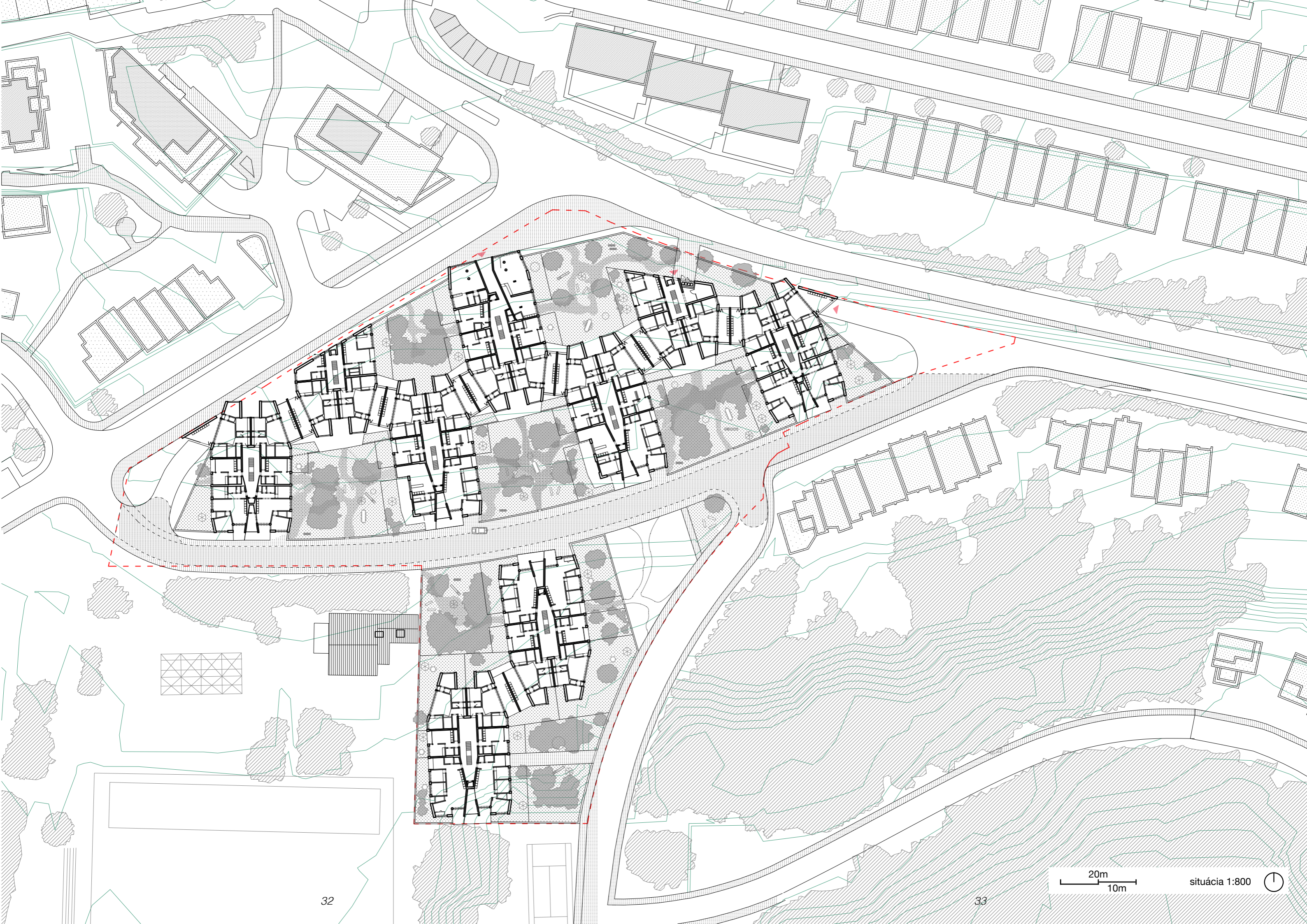
Spojka medzi objektmi je presklená hmota s verandami. Je ako kĺb, modifikovateľná podľa natočenia domov. pôdobi ako prechod medzi interiérom a exteriérom. Sú v nej kuchyne. Na nižších poschodiach naráža na jednej strane do svahu a tvorí tmavý dvor s predzáhradkou. Na druhej strane to vždy kompenzuje diaľkovým pohľadom.

Dvory medzi objektmi sú vždy ohradené nízkym múrom. Sú vysadené vysokými drevinami. Maskujú sa nimi. Preto pod nimi nie je garáž. Podobne ako v okolitých lesoch v nich prevláda borovica. Predzáhradky sú riešené individuálnou výsadbou.

Konstruktívne je objekt riešený ako kombinácia priečneho a pozdĺžneho stenového systému. Stojí na dvojposchodovom garážovom skelete.







nová ulica (na čisárce)

podbélhorská ulica

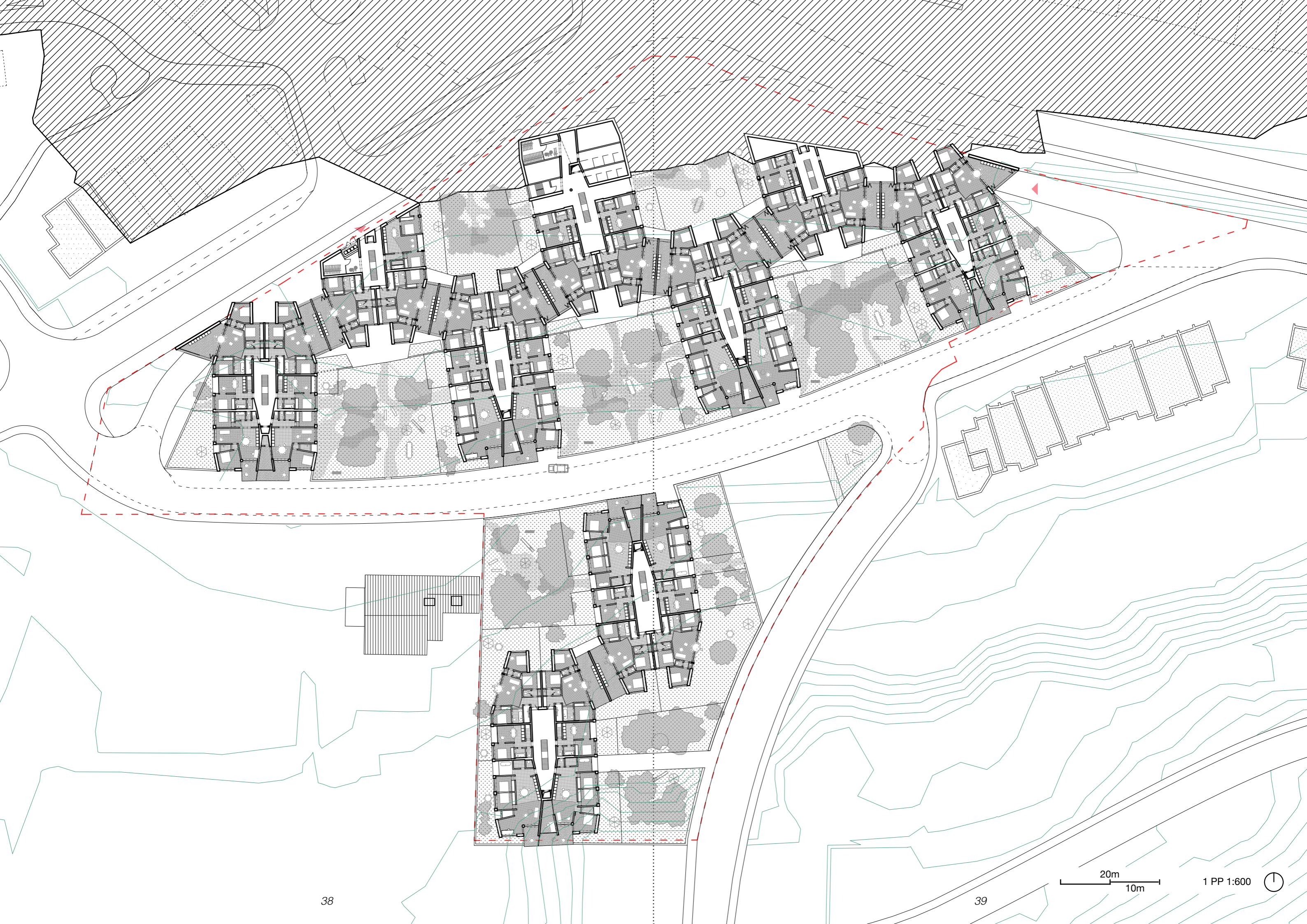


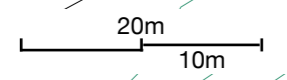
20m
10m

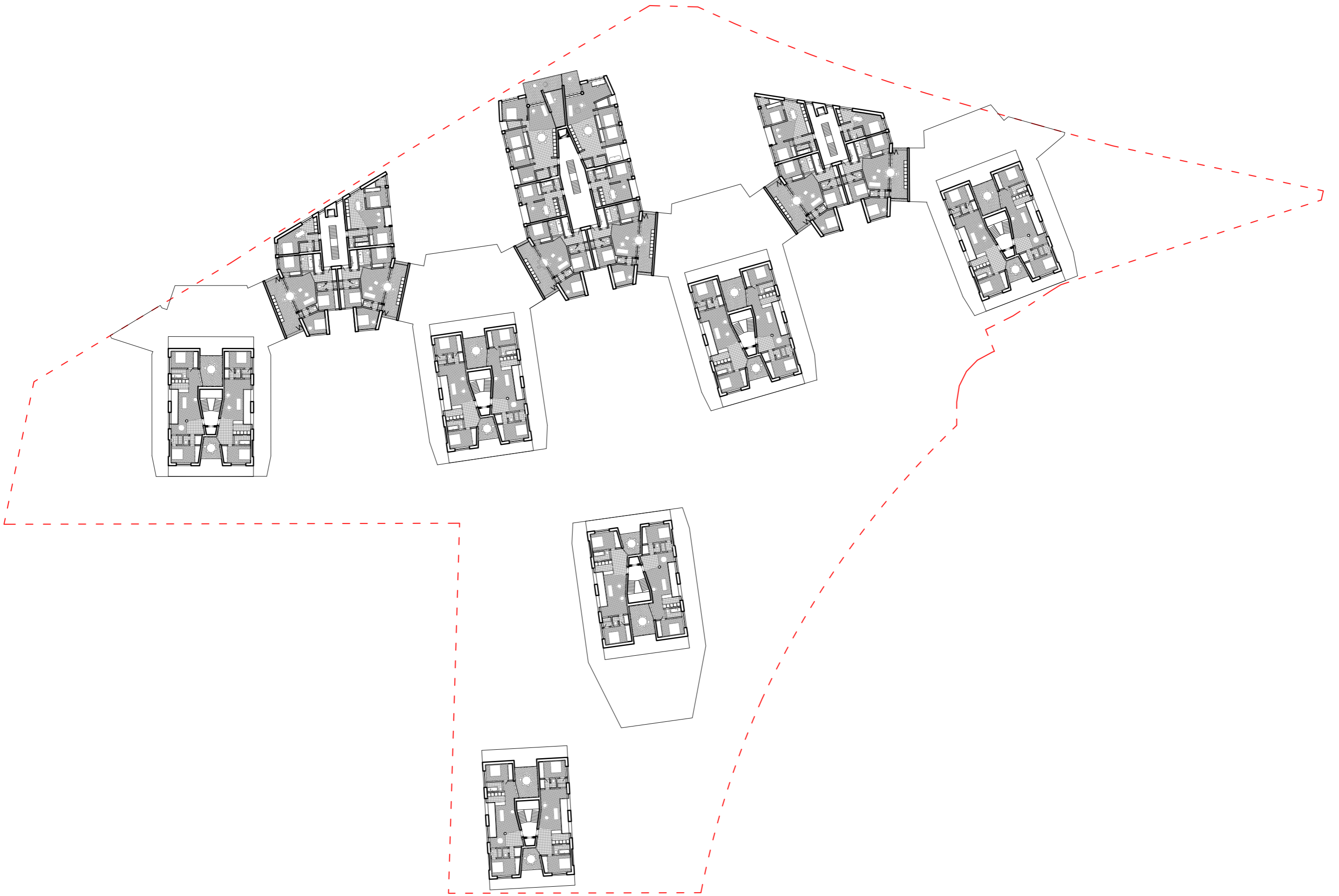
rez_BB 1:600

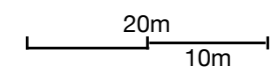


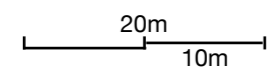
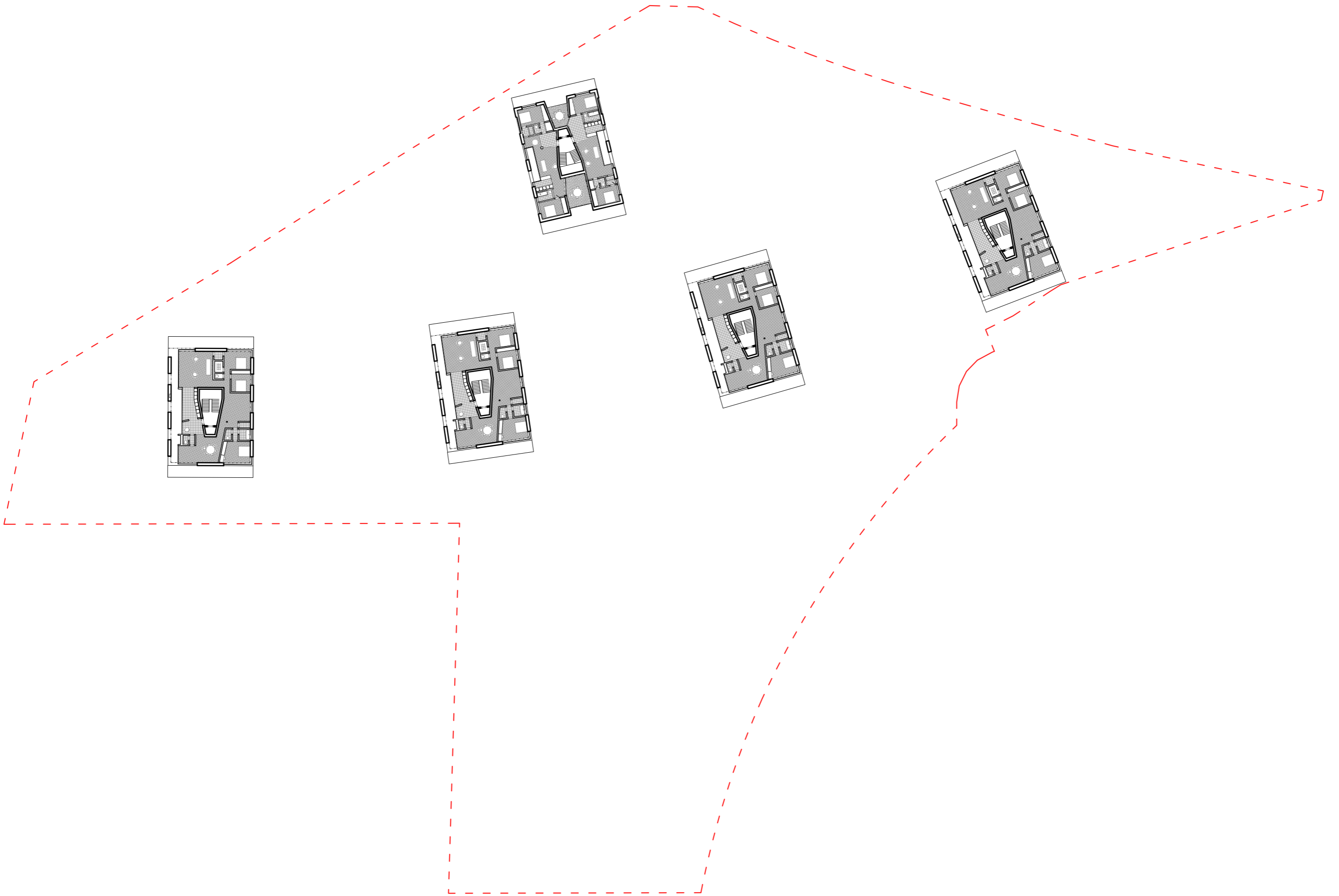


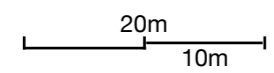
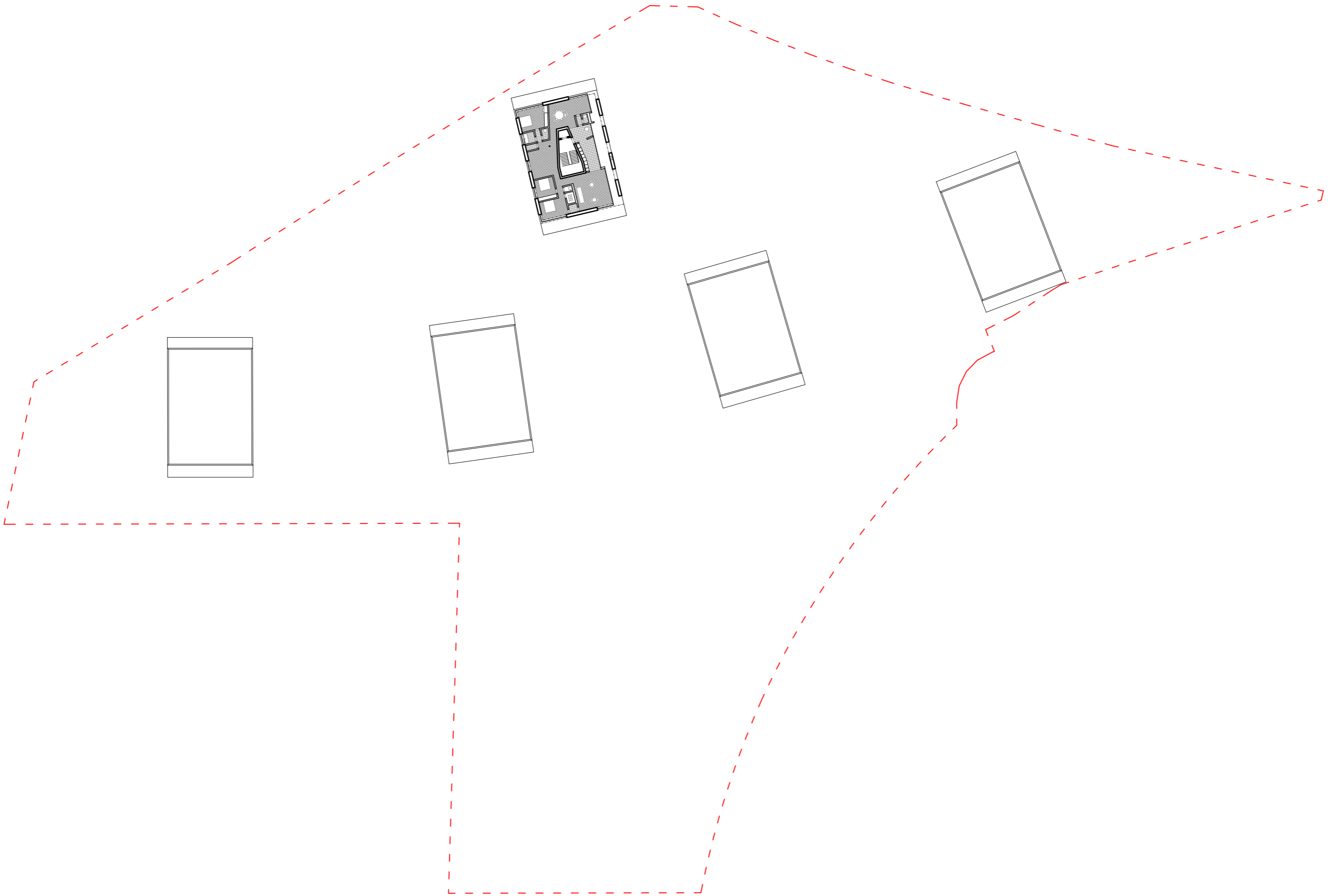


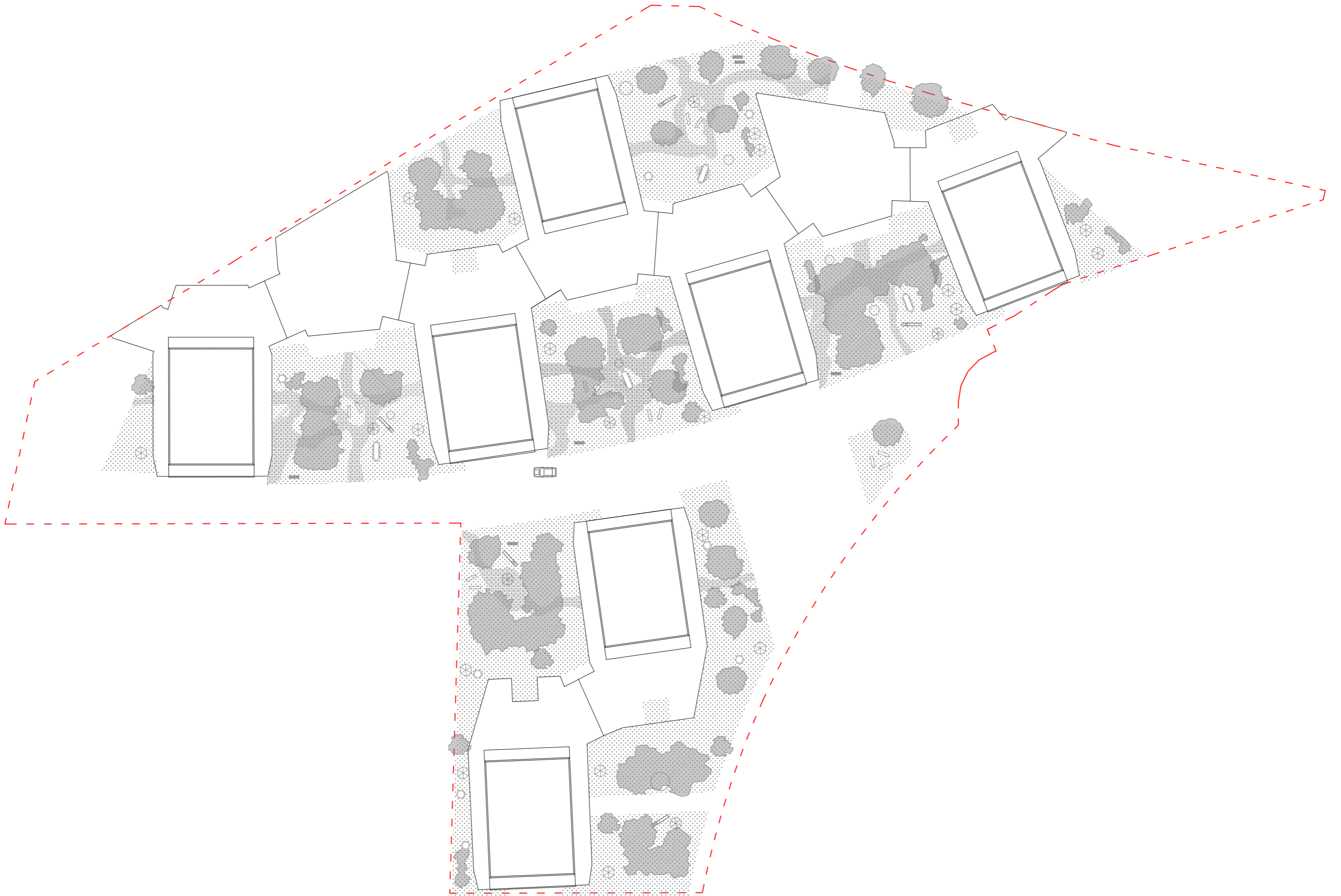


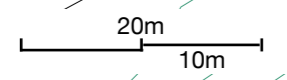
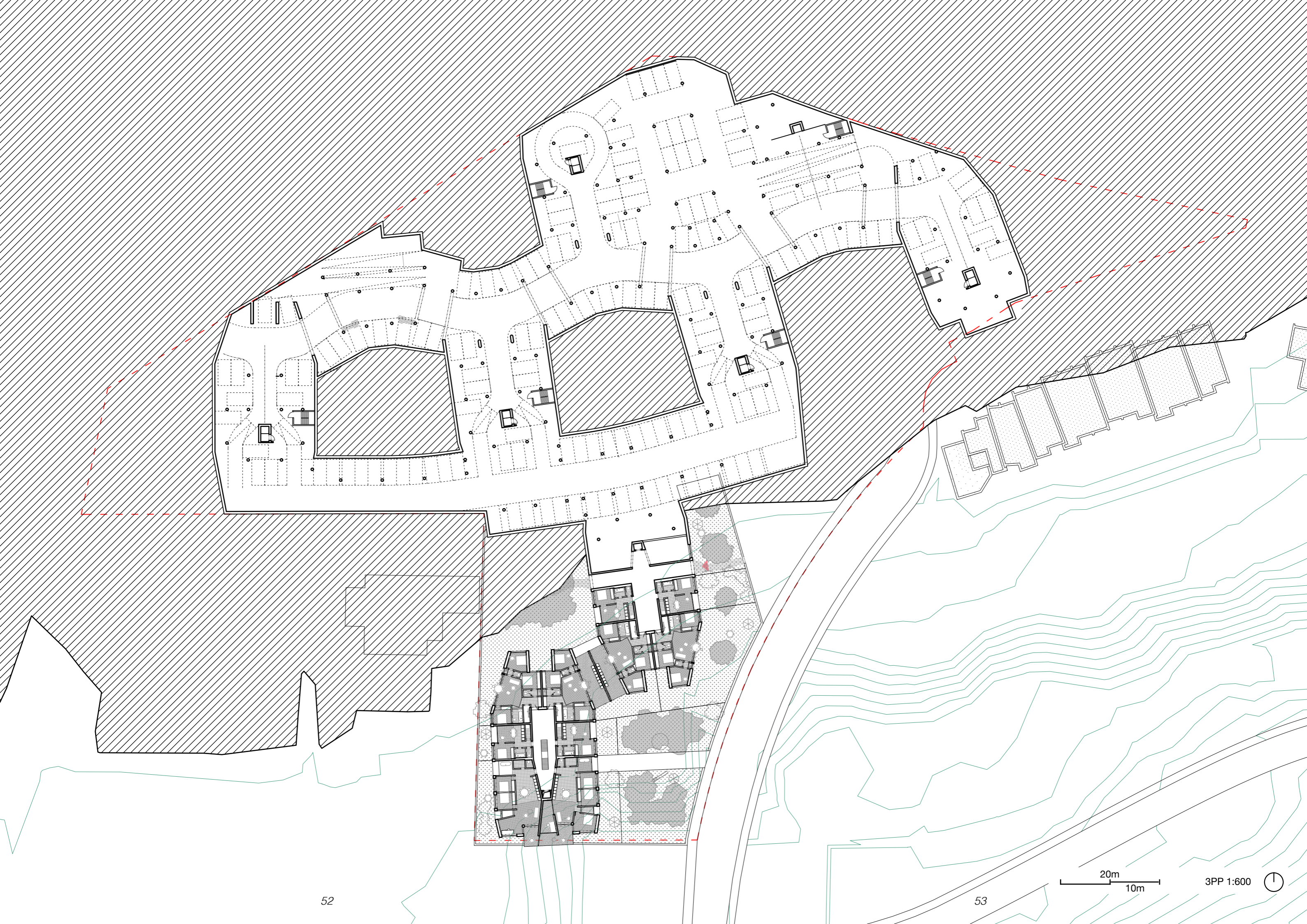






















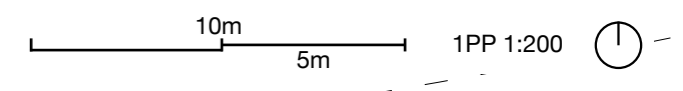




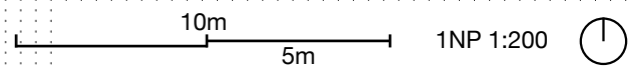
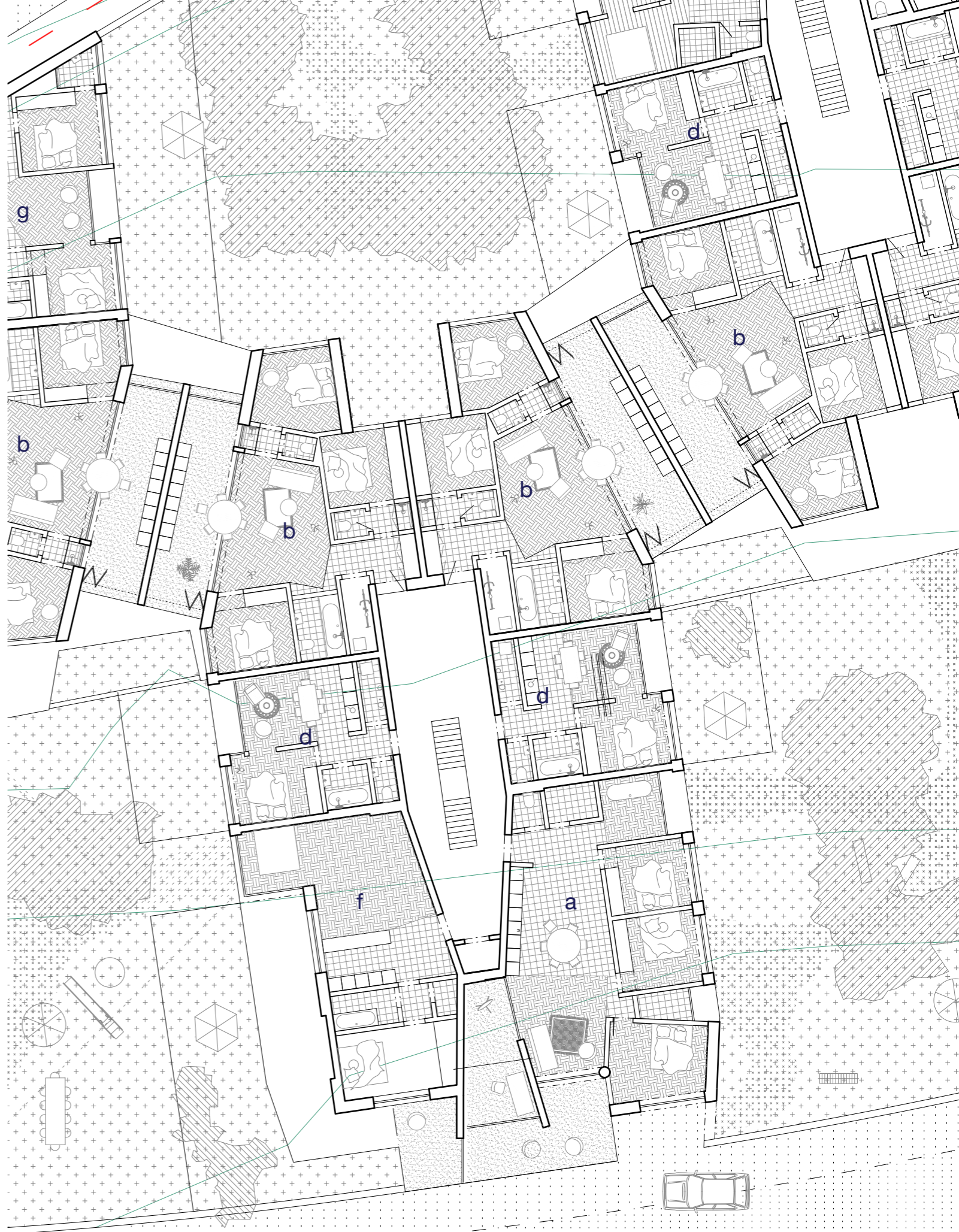
d' 2kk+z 45m²
e_2' 3kk+z 81m²
h' 2kk+z 63m²



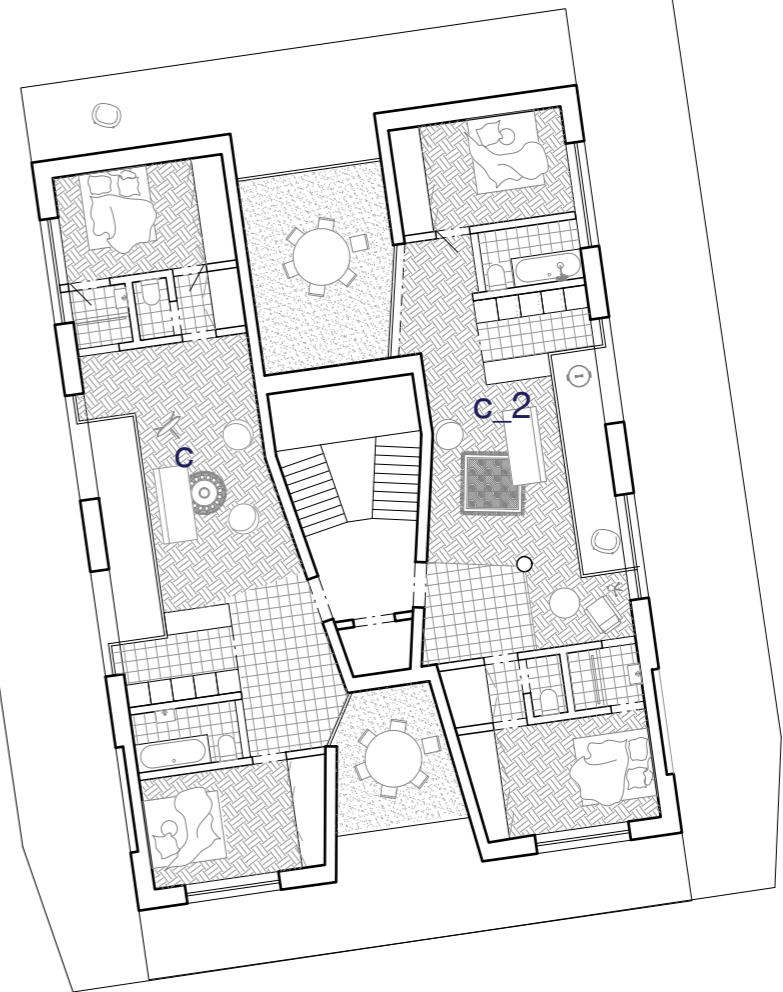
a	4+1	120m ²
a_2	3+1	106m ²
b	4+1	116m ²
d	2kk	45m ²
g	3kk	71m ²



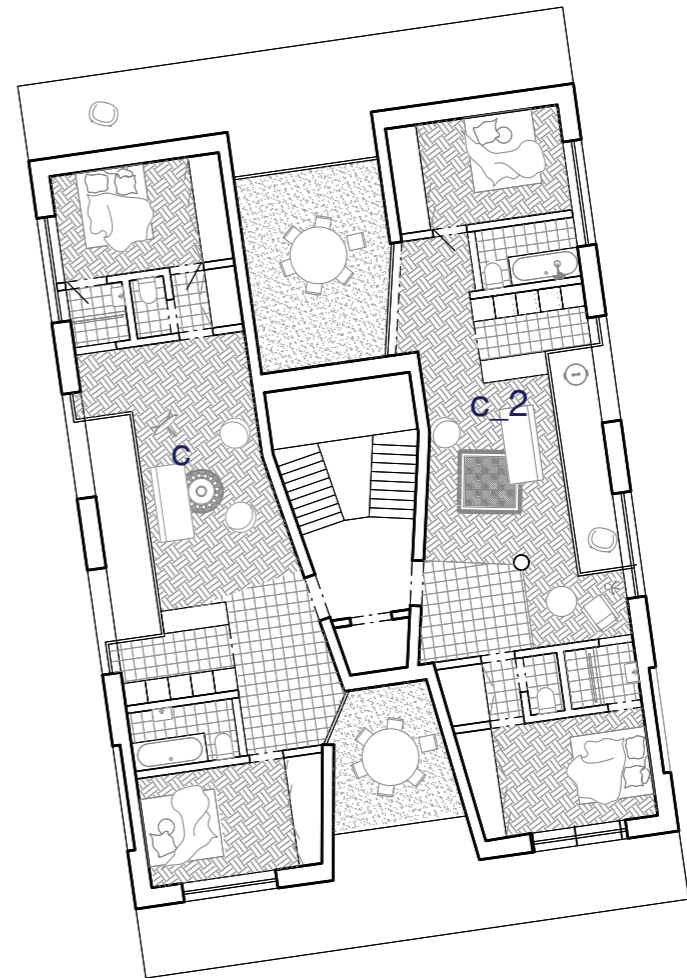
a	4+1	120m ²
f	3kk	75m ²
b	4+1	116m ²
d	2kk	45m ²
g	3kk	71m ²

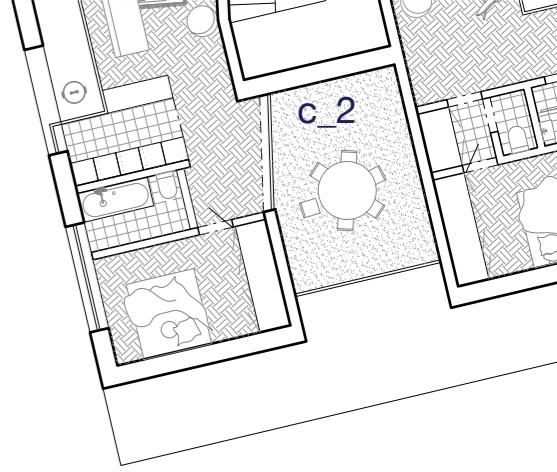


a	4+1	120m ²
c	3+1	103m ²
c_2	3+1	106m ²
b	4+1	116m ²
d	2kk	45m ²
g	3kk	71m ²

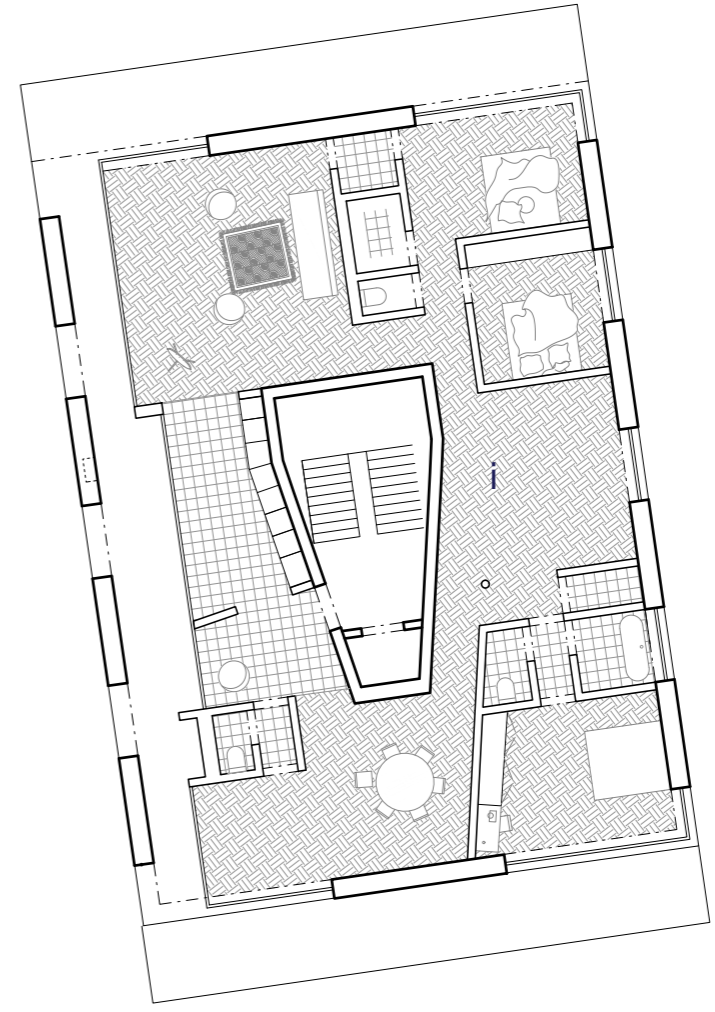


c 3+1 103m²
c_2 3+1 106m²

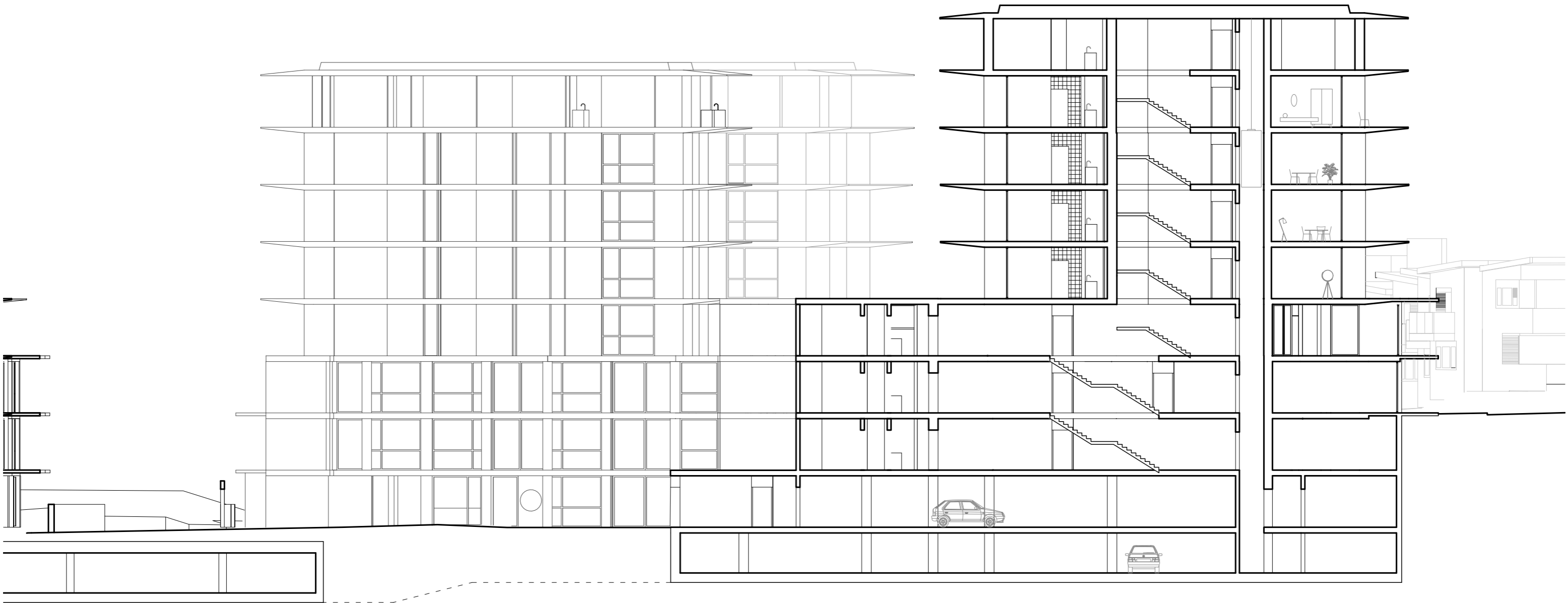




c_2 3+1 106m²
i 4+1 243m²







byt

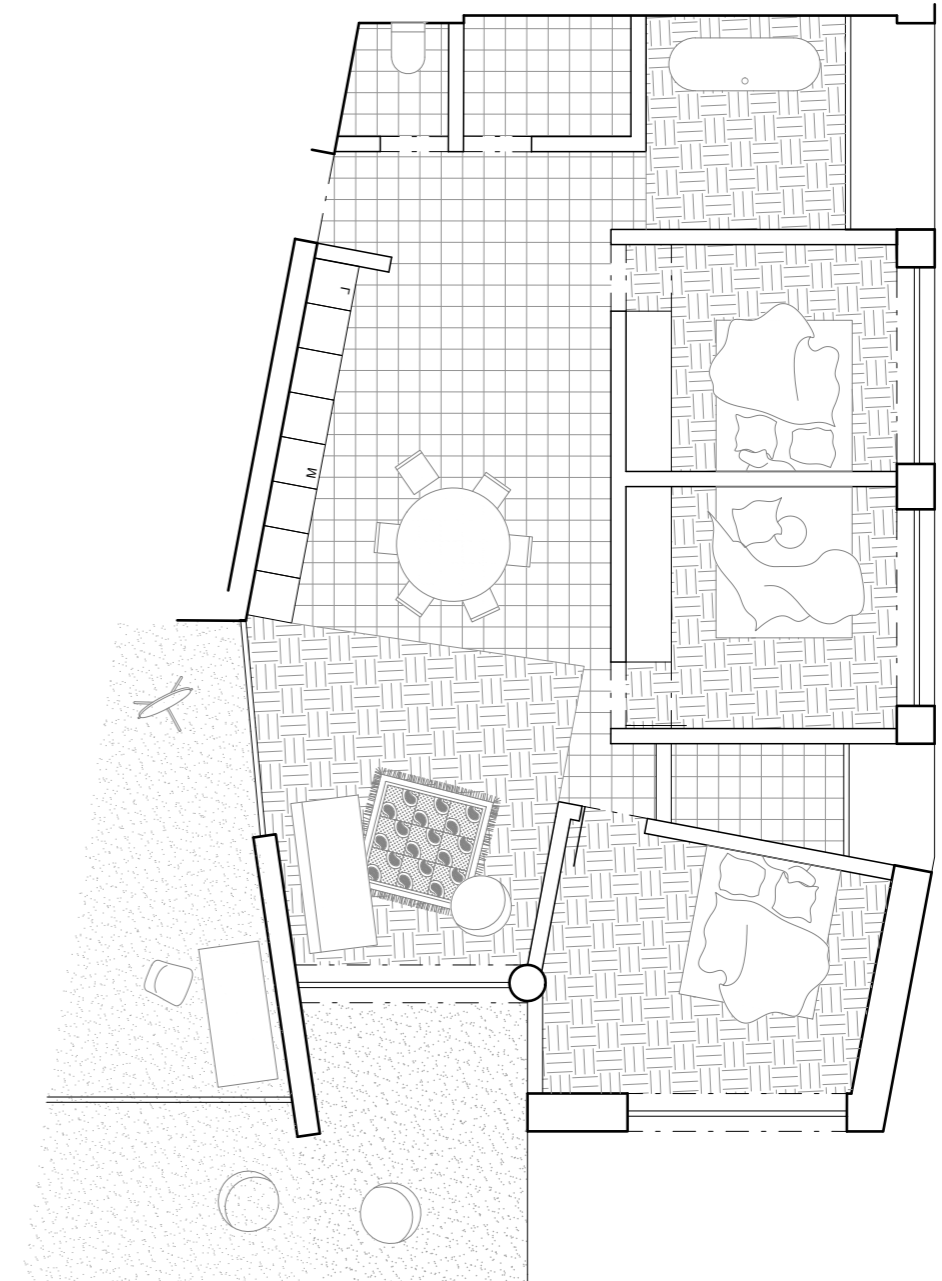
byt a

4+1

lievik/ teleskop

hľadá z hĺbky objektu do diaľky, do výhľadov

pridaná terasa môže fungovať ako ďalšia izba



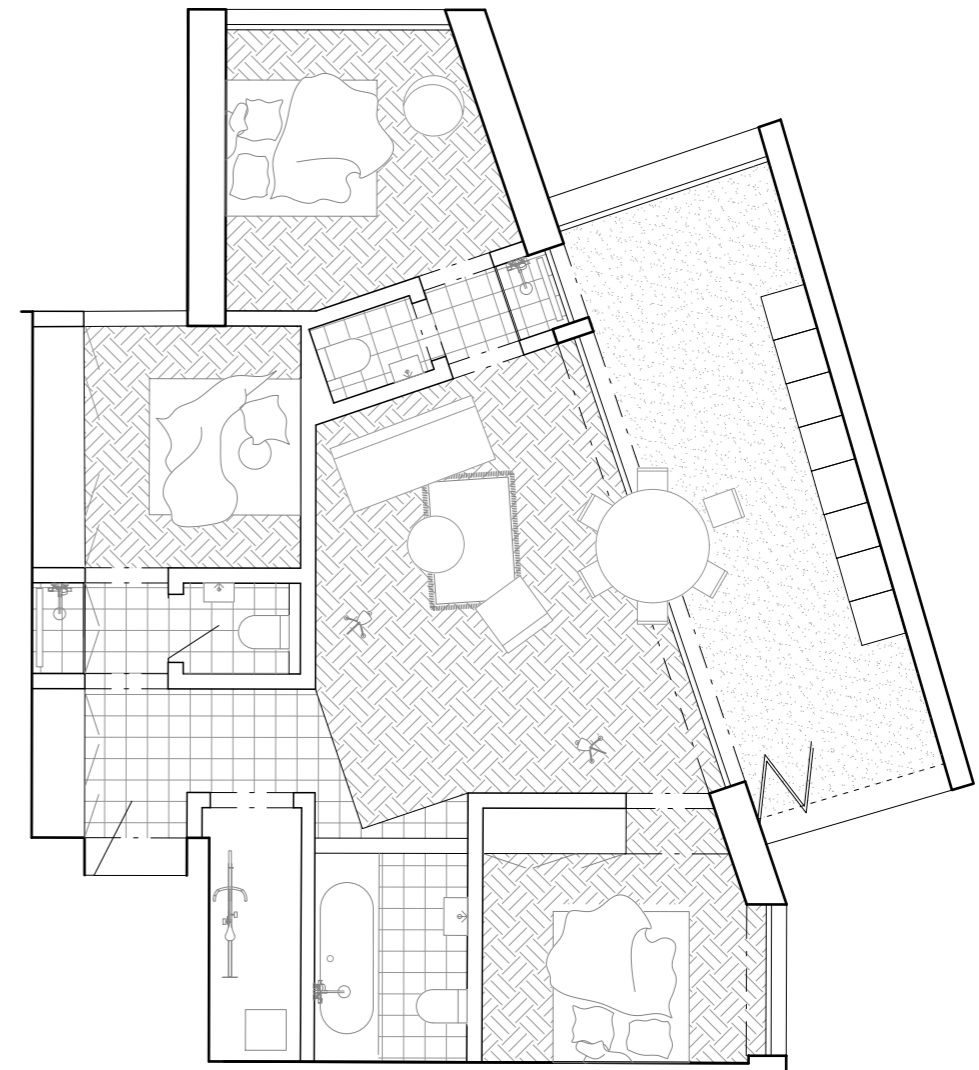




byt b

4+1

izby usporiadané okolo centrálnej časti
črepina
prisadený kábľový systém s kuchyňou
smerovaný do dvoch strán, presvetľujúci
kamera
napätie



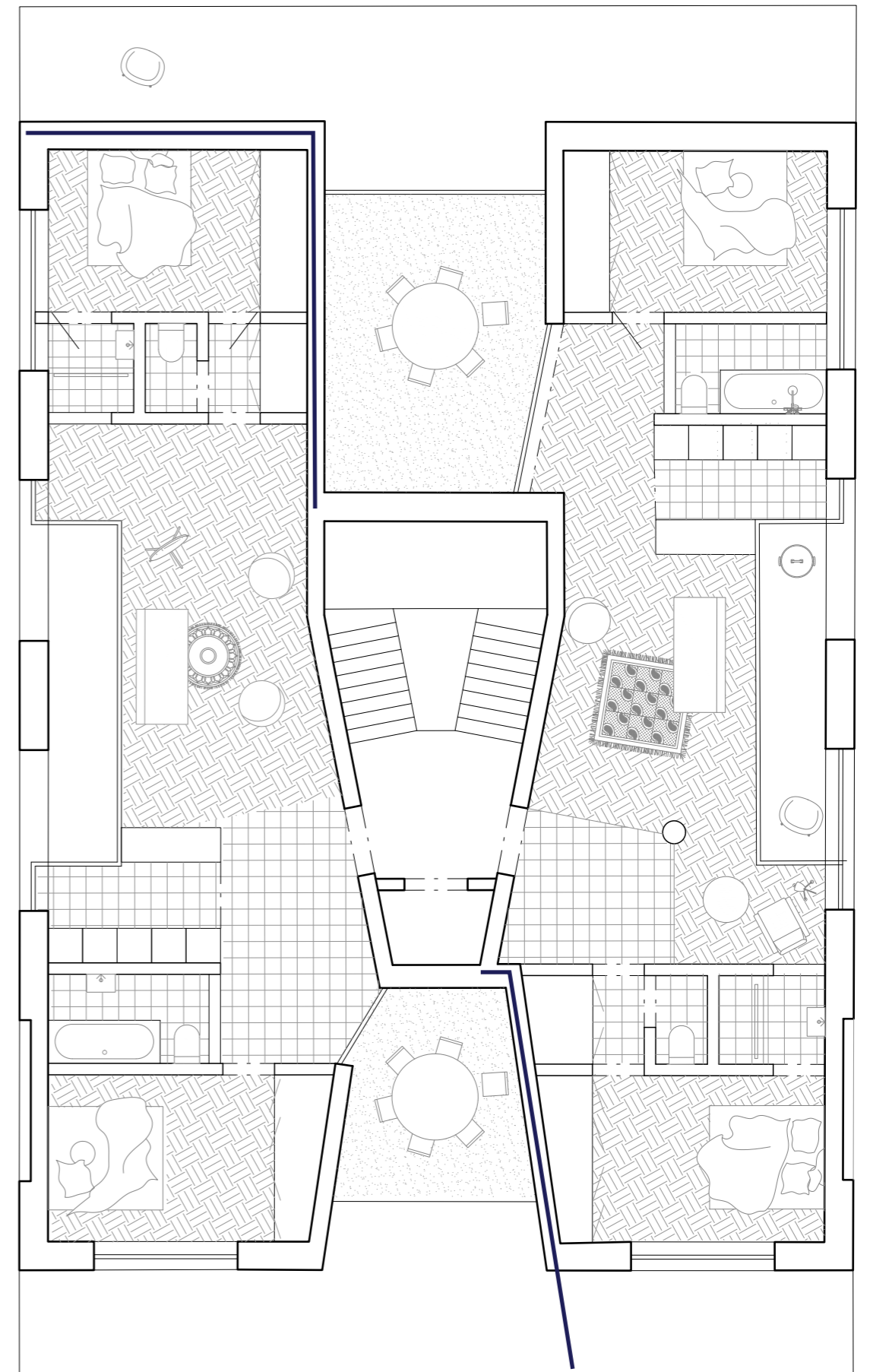




byt c/ c2

3+1

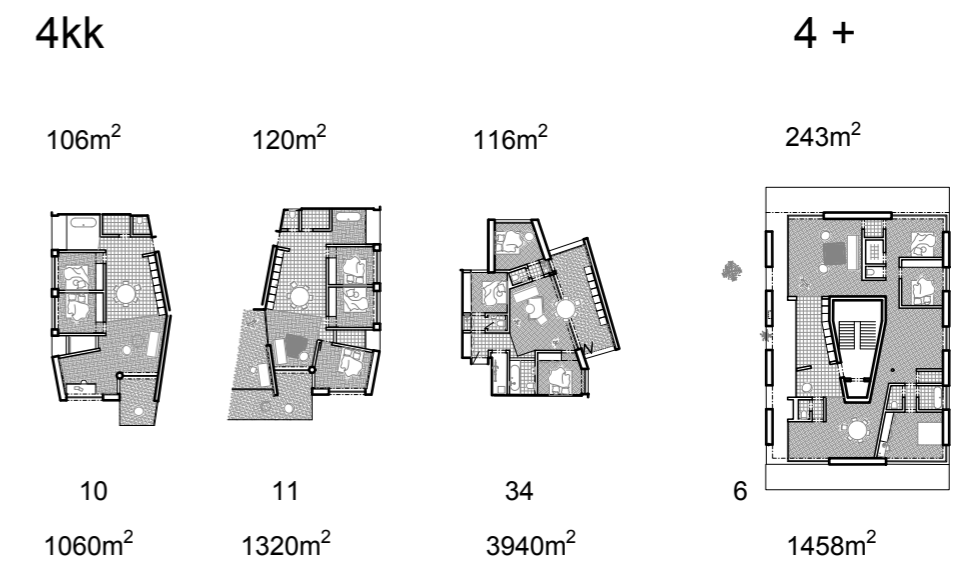
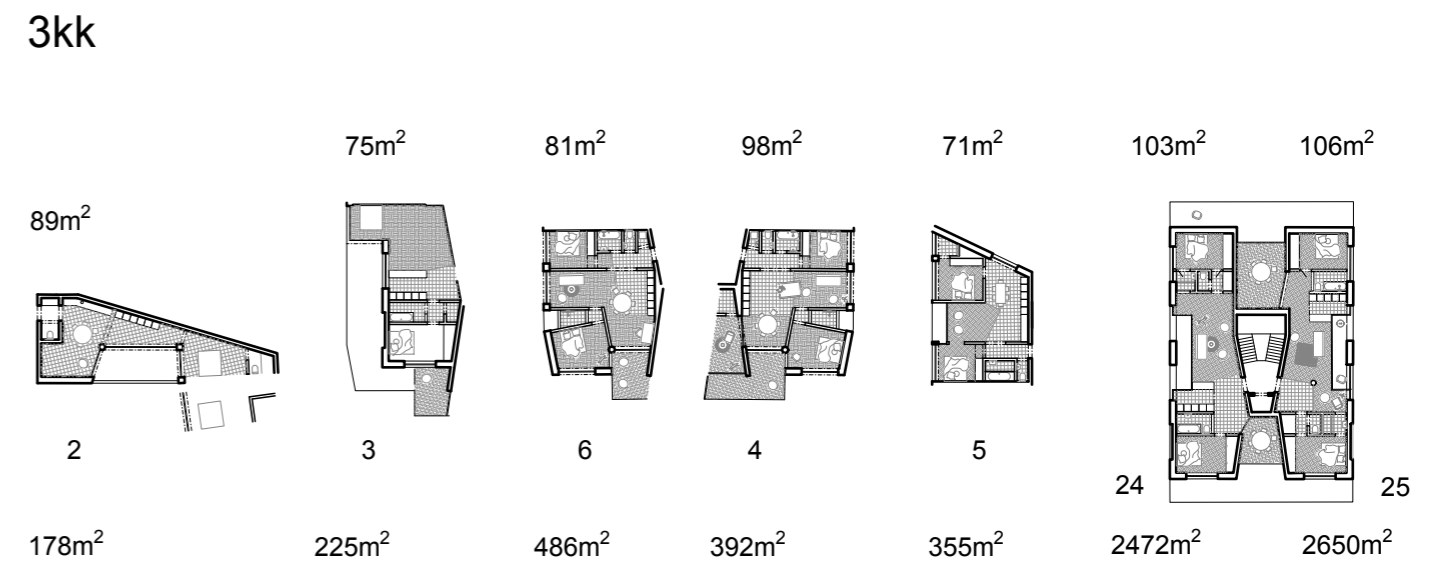
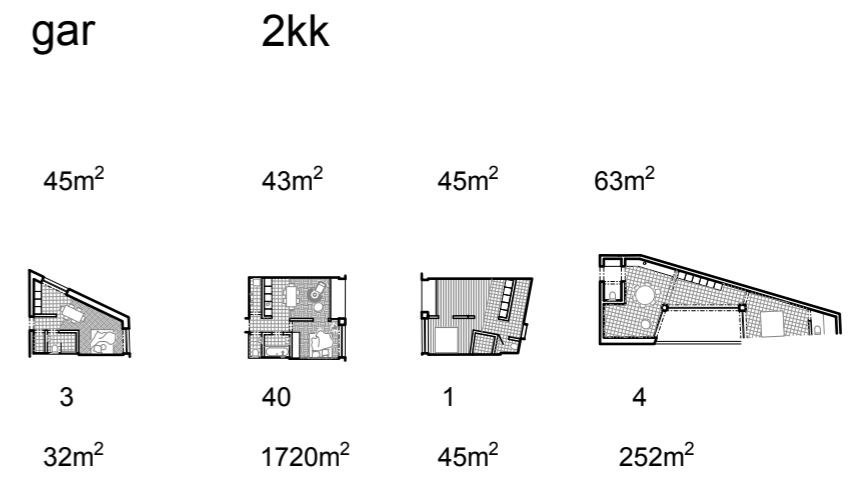
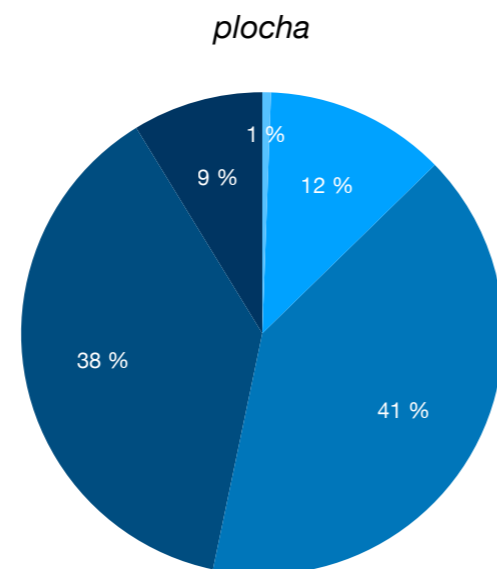
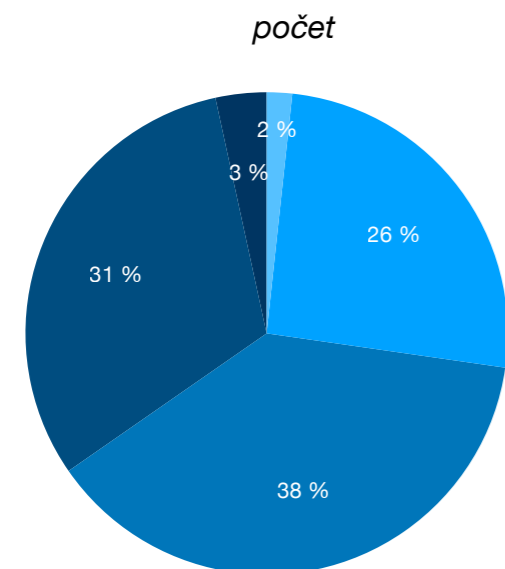
pomyselná symetria
byty usporiadané okolo ohniska/ loggie
diaľkové výhľady/ intimita



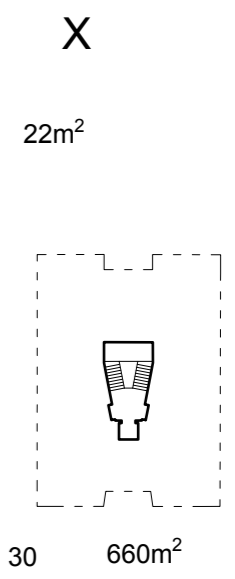
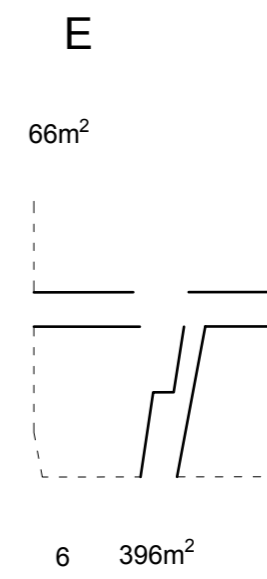
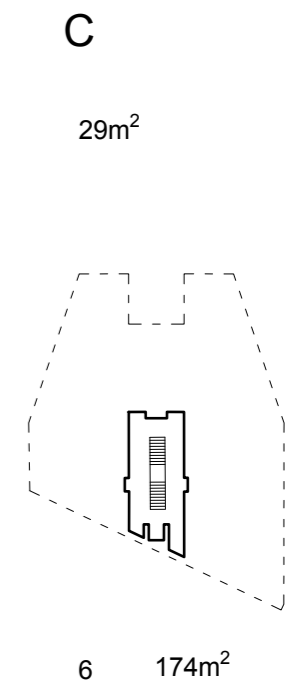
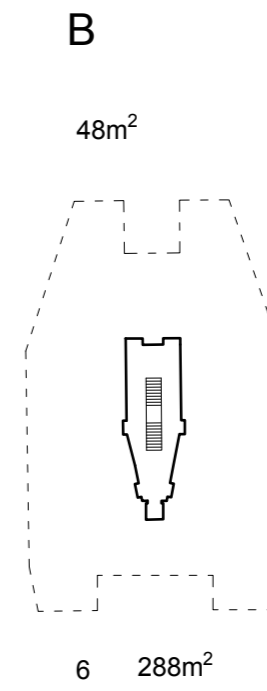
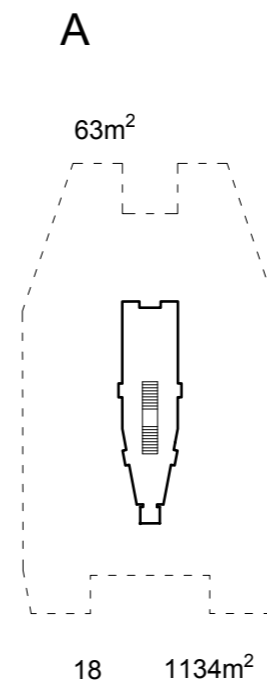




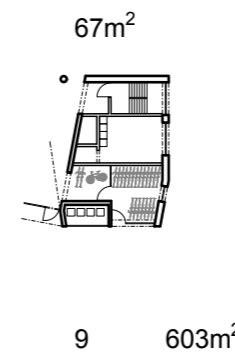
	ks	m ²
● garsoniera	3	96
● 2kk/ 2+1	45	2017
● 3kk/ 3+1	67	6758
● 4kk	55	6320
● 4+1	6	1458
Σ	176	16 649



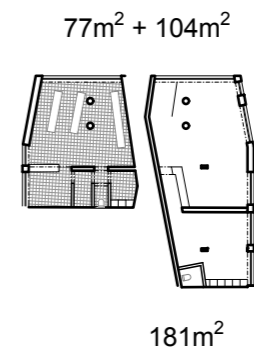
2652m²



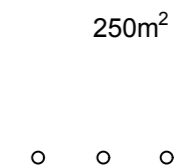
kočíkareň/ zázemie



retail



ostatné



plochy

Plocha parcely

14 727 m²

Zastavěná plocha 5935 m²

HPP byty a příslušející společné komunikace 16 649 m²

HPP zahrady patřící k bytům (soukromý prostor) 369m²

HPP garáže 3269 m²

HPP retail 181 m²

kubatury

byty a příslušející komunikace

44 952 m³

garáže 9000 m³

retail 543 m³

počet jednotek

1 kk kategorie 03 ks

2 kk kategorie 45 ks

3 kk kategorie 67 ks

4 kk kategorie 55 ks

5 kk kategorie 06 ks

počet jednotek celkem 176 ks

počet obyvatel

cca vztaženo na postel dle kategorie 571 lidí

*(metodická domluva: garsonka počítáme 1obyvatel,
2k počítáme 2,5 a 3k počítáme 3,5 a 4k počítáme 4 lidi)*

počet parkovacích míst

navrženo 202ks

