

malý pozemok, rozsiahly program, význam, vízia ... veža

Nová budova Akadémie výtvarných umení v Praze je určená pre Postmediálny ateliér. Ten má poskytnúť umelcom priestor, ktorý je momentálne na Akadémii nedostatočný a nespĺňa nároky, ktoré tvorba moderného umenia vyžaduje. V súčasnej dobe je nevyhnutné vytvoriť pre študentov AVU priestor vhodný pre tvorbu digitálneho umenia, audiovizuálneho obrazu, robotiky a ich vzájomnej syntézy s vedou či tradičnými umeleckými prejavmi.

Diplomový projekt sa snaží poukázať na potenciál, ktorý Akadémia môže v budúcnosti rozvíjať - význam umenia ako reflexie doby, ale i vízie budúcnosti, v ktorej bude digitalita naďalej nepochybné zohrávať obrovskú rolu. Špecializované laboratória, otvorené ateliéry a vhodná technika majú umelcov poskytnúť všetko pre jeho tvorbu a podnecovať ho k nekonečnej predstavivosti.

Veža má byť okrem iného symbolom zmeny, víziou, v ktorej sa súčasné umenie dostáva do povedomia verejnosti. Veža sa týči nad okolitou zástavbou a upozorňuje tak na Akadémiu. V súčasnosti neznáma, uzavretá akadémia sa s novou budovou stáva miestom integrácie spoločnosti. Partér s kaviarňou, galériou, multifunkčným a prednáškovým sálom sa otvára do priestoru vstupu do Stromovky a je miestom, kde sa svet umelcov stretáva s verejnosťou.

Veža komunikuje s okolím prostredníctvom textilnej predsadenej fasády, ktorá je ďalším médiom - plátnom, kde umelci pri významných udalostiach premietajú umenie, ktoré tu tvoria. V miestach okenných otvorov sú textilné fasádne panely navrhnuté ako rolety a fasáda domu sa tak neustále mení podľa potrieb jej užívateľov. Pri spustení všetkých textilných roliet sa veža mení v solídny objekt na horizonte a podnecuje tak k zvedavosti.



PANORÁMA - SEVERNÝ POHĽAD Z PARKU STROMOVKA NA OKRAJ ZÁSTAVBY LETNEJ

Veža sa provozne skladá z dvoch primárnych častí. Betónové komunikačné jadro a drevený skelet, v ktorom sa odohráva všetko podstatné od tvorby umenia, výskumu, experimentov, oddychu, výuky až po stretávanie.

Prízemie spolu s ďalšími tromi podlažiami sú venované budovaniu komunity a integrácie s verejnosťou. V prízemí sa klub AVU a vstup do školy otvárajú veľkými sklenenými oknami do verejného priestoru - malého námestia, ktoré je zároveň vstupom do parku Stromovka. Nad klubom je galéria, ktorú je tiež možno využívať pri participačných akciách integrácie verejnosti. V 2. - 3. podlaží sa nachádza multifunkčný sál s výsuvným hladiskom pre prednášky.

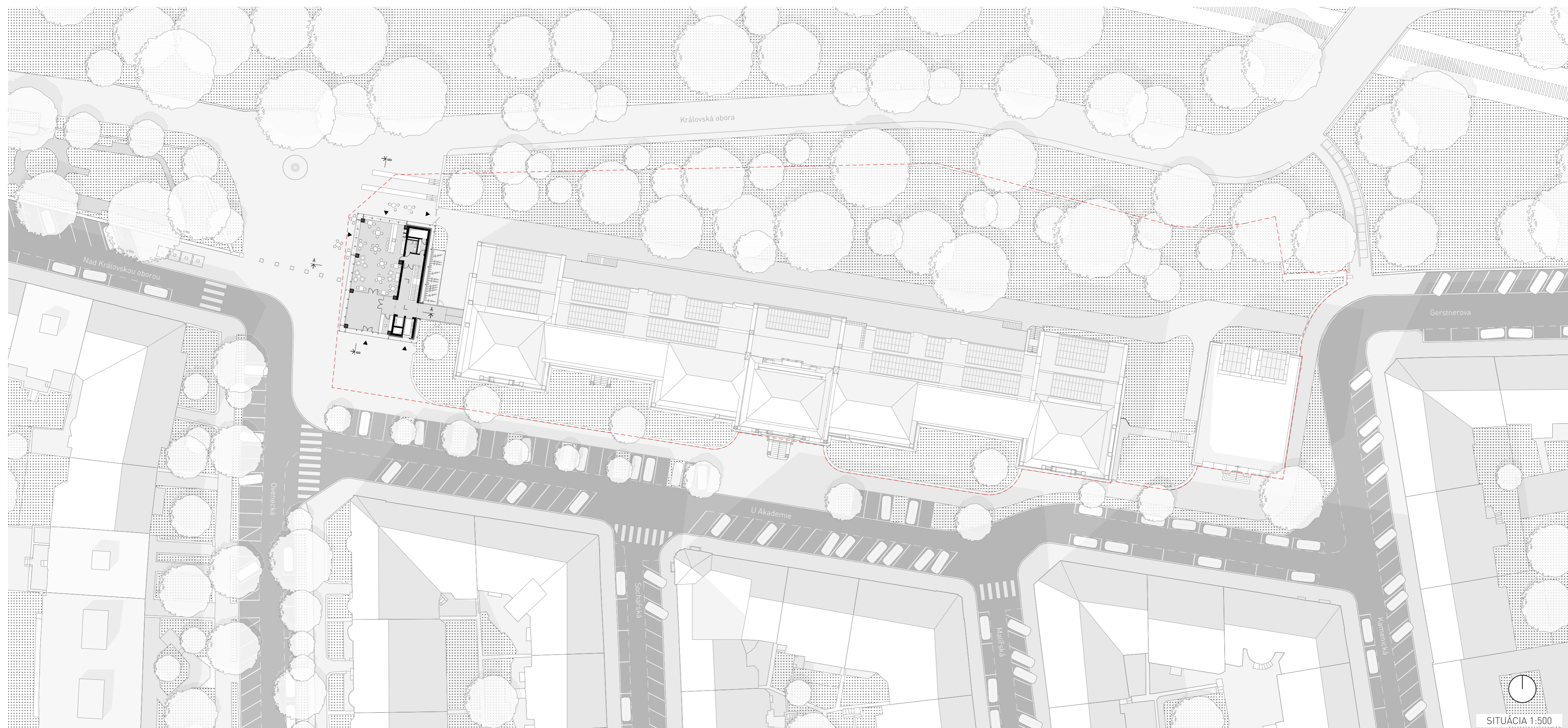
Obsahuje tri druhy priestorov pre prácu umelcov. Prevýšené ateliéry pre prácu na veľkých fyzických modeloch a prepojenie digitálneho umenia s tradičnými formami, ako maľba či socha. Priestor ateliérov je možno deliť na menšie celky podľa potrieb umelcov. Neodmysliteľnou súčasťou projektu sú špecializované laboratória, ktoré sú vybavené najmodernejšími technológiami, ktoré študenti k práci potrebujú. Od digitálneho laboratória s vysokovýkonnými počítačmi, robotiky a audiovizuálnych pracovní po biologické laboratória. Priestory pre prácu sú doplnené o miesta k oddychu, konzultáciám a mediaborovej spolupráci. V podzemných podlažiach sa nachádzajú priestory archívu, depozitár, sklady a zázemie klubu.

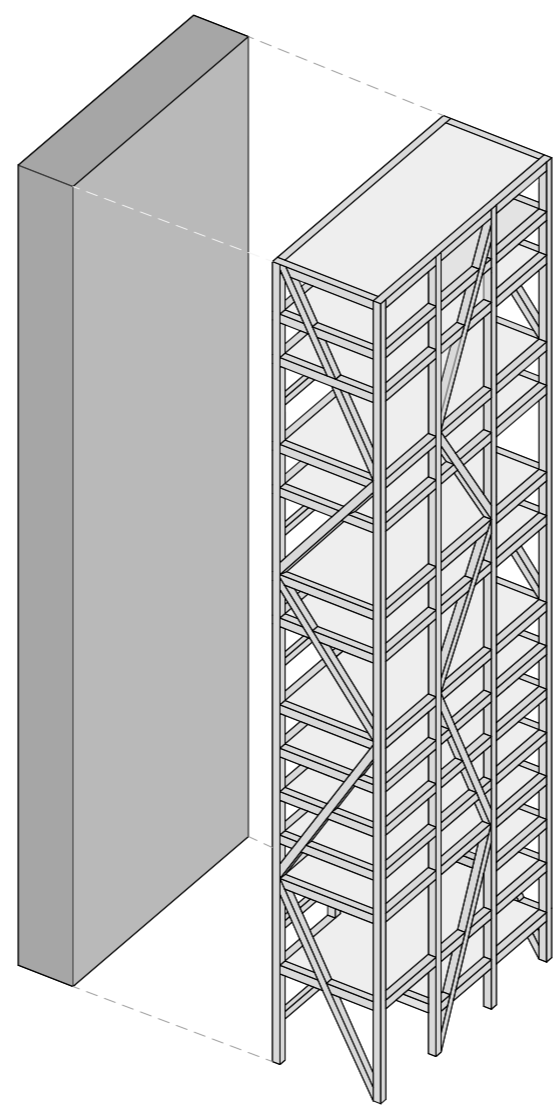
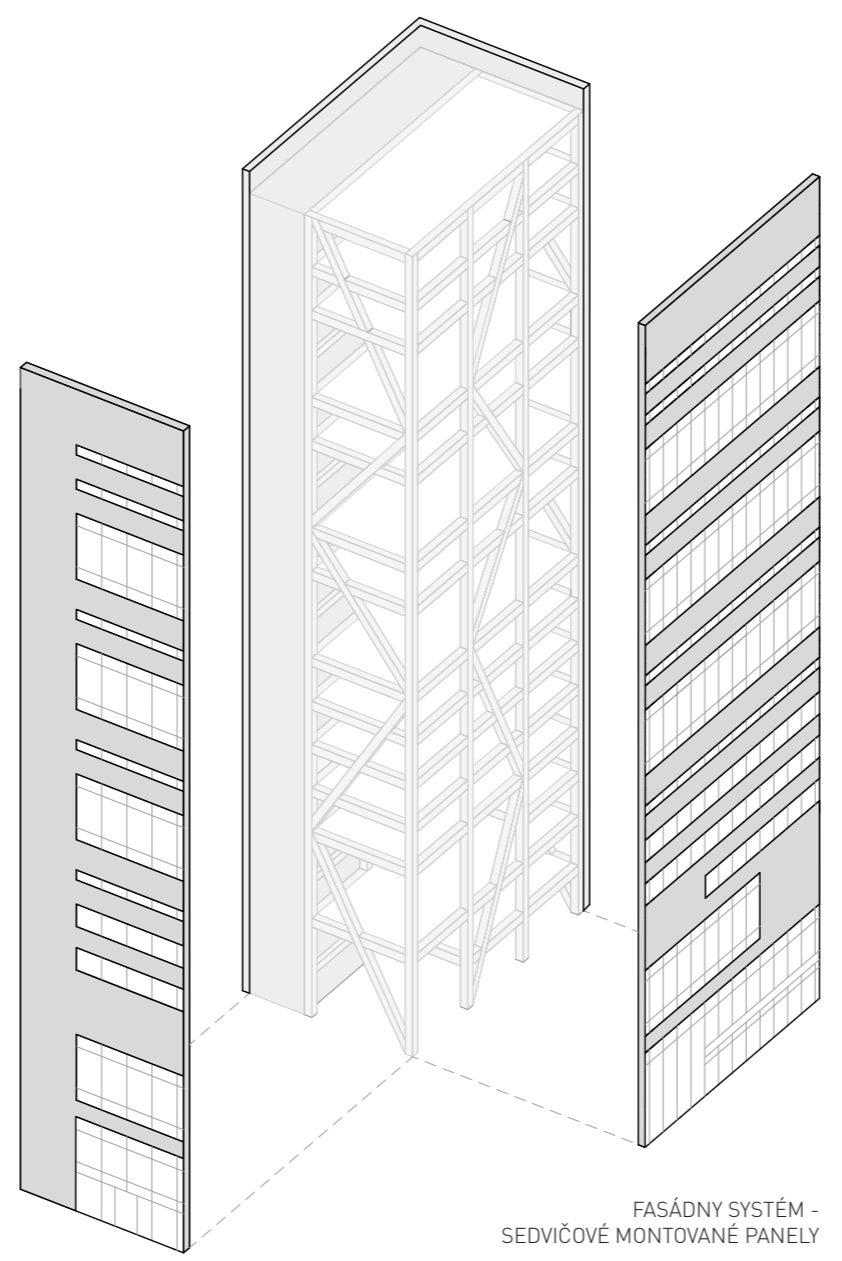
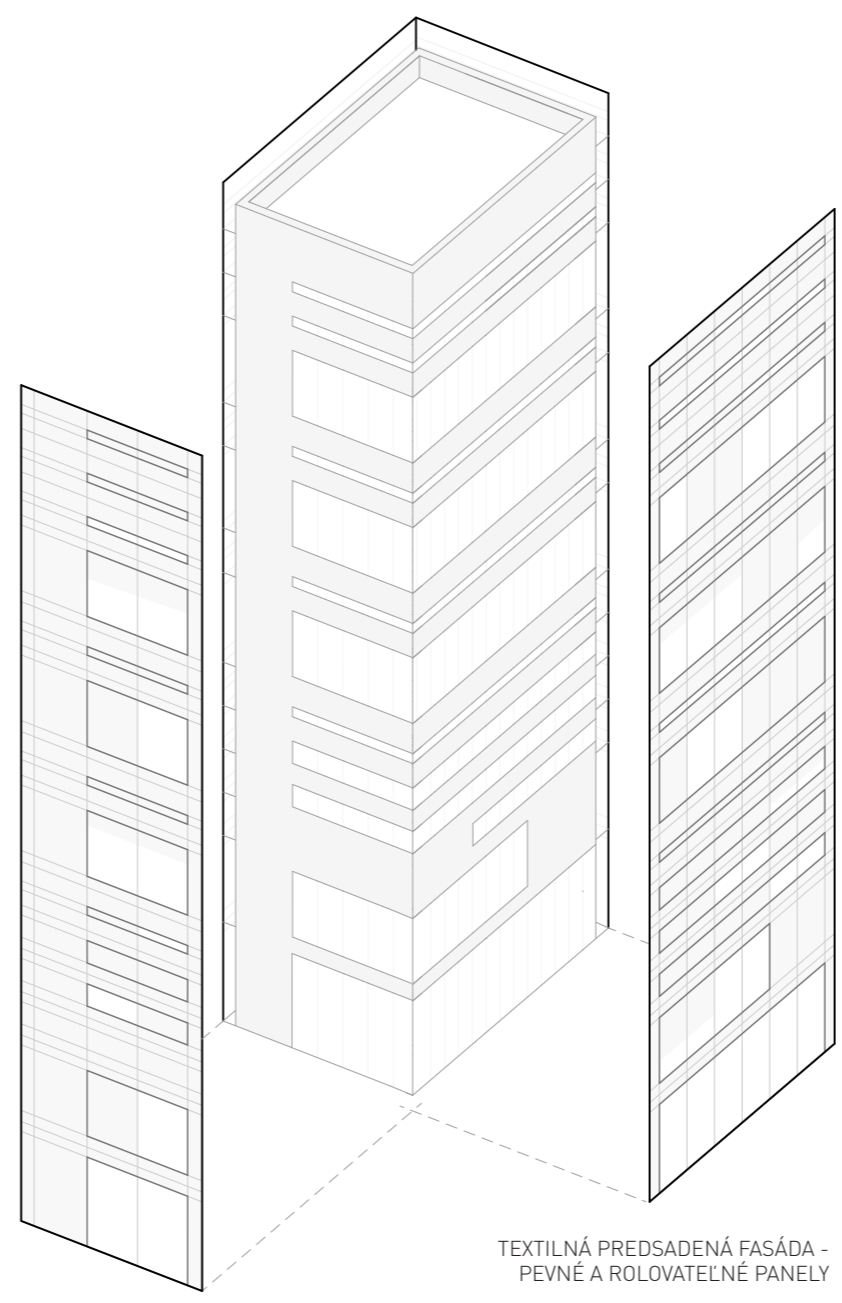
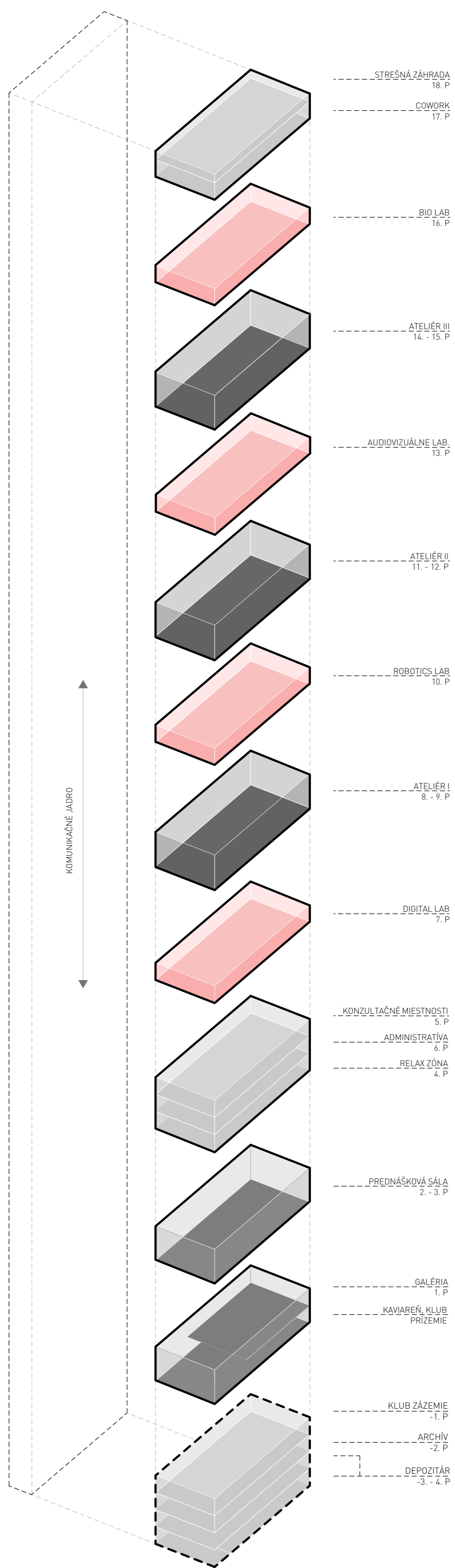
Projekt pracuje s hybridnou konštrukciou ťažkého dreveného skeletu, ktorý stužuje betónové jadro. Dva konštrukčné systémy sú vzájomne sprážené tak, aby spolupôsobili ako celok. Drevo ako ekologický a obnoviteľný materiál je použité pre otvorenú časť domu, v ktorej sa nachádzajú jednotlivé priestory školy, zatiaľ čo betónové jadro obsahuje vertikálnu komunikáciu schodiska a výťahov, technické šachty, hygienické zázemie a zároveň je požiarine únikovou chránenou cestou.

Akustické parametre drevenej konštrukcie sú minimalizované betónovými stropnými doskami uloženými na nosných CLT paneloch. Povrchy stien sú obložené akustickými doskami pre dosiahnutie požadovaných hodnôt podľa potrieb jednotlivých priestorov. CLT nosníky sú s betónovým jadrom a doskami sprážené tak, aby bola zabezpečená priestorová tuhosť. Hrubú konštrukciu domu obaluje fasádny systém sendvičových panelov s okennými otvormi.



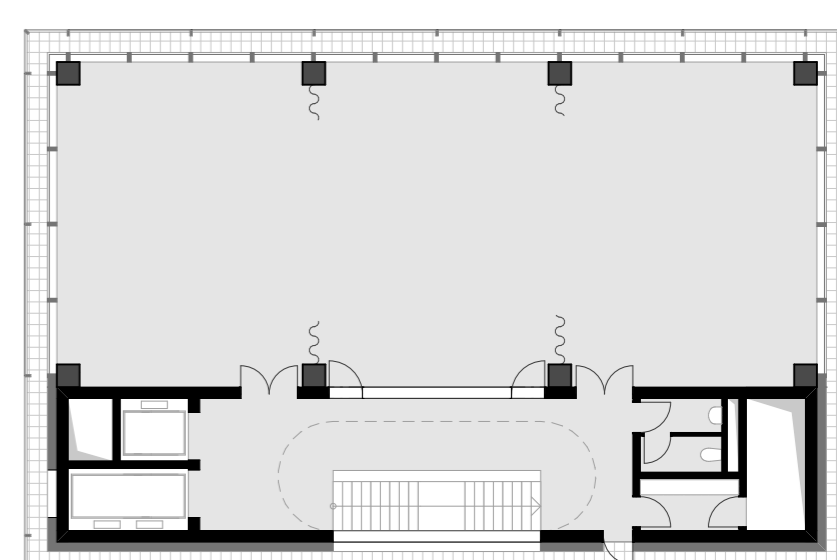
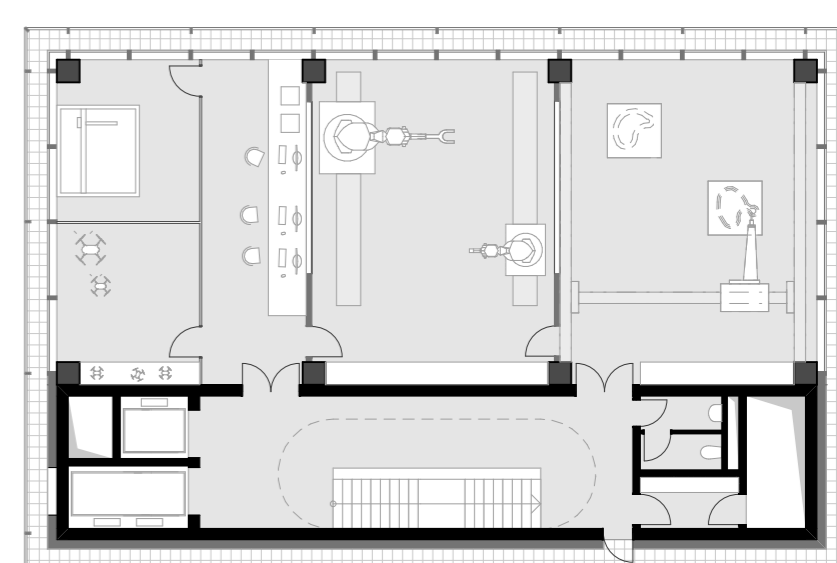
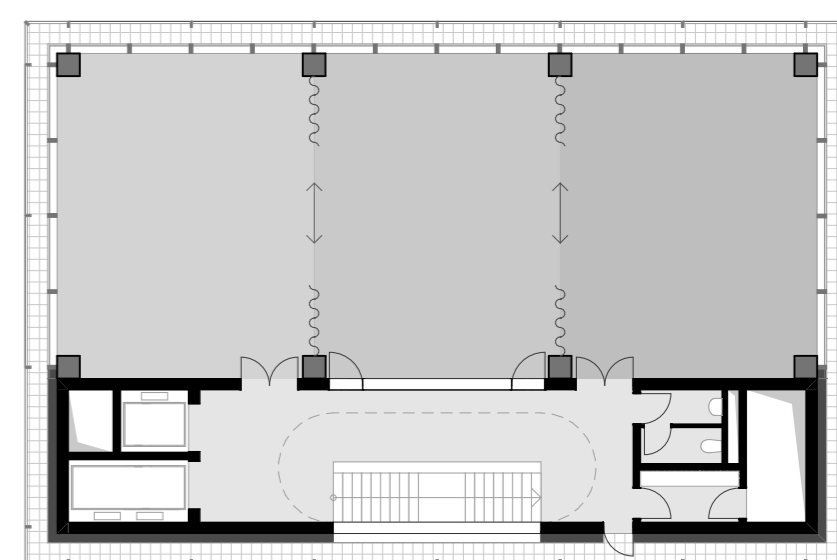
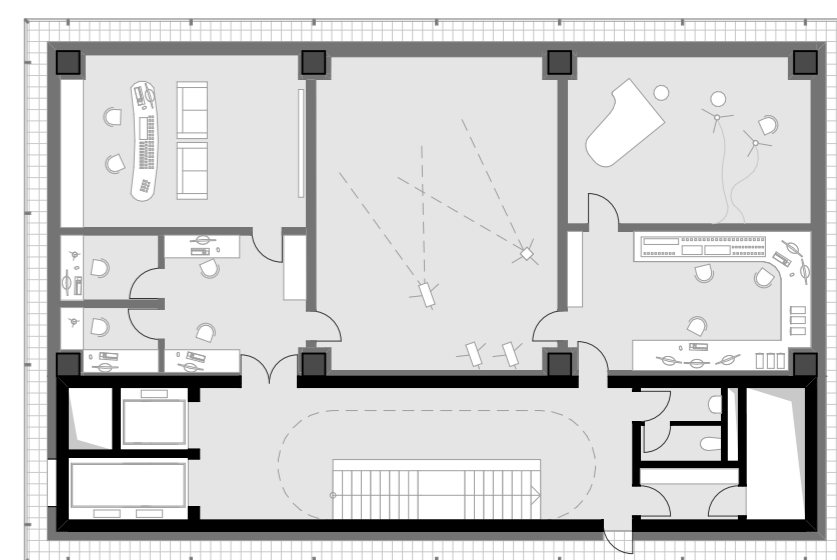
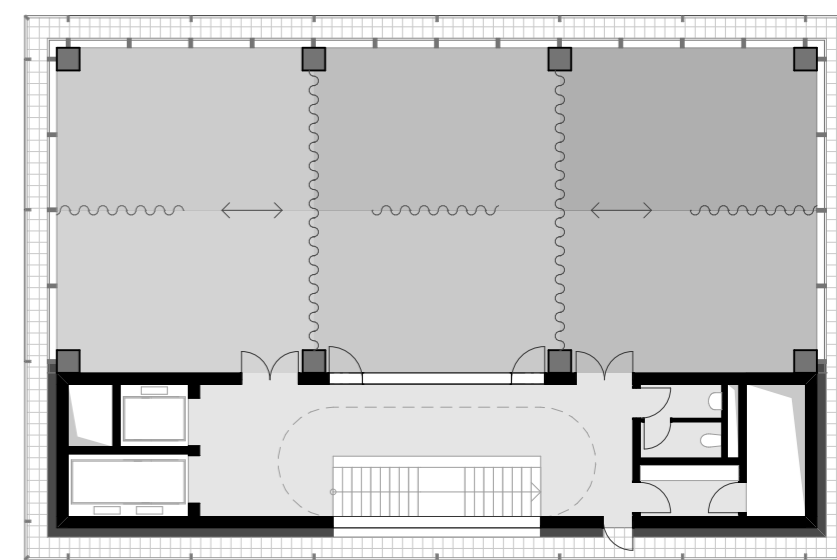
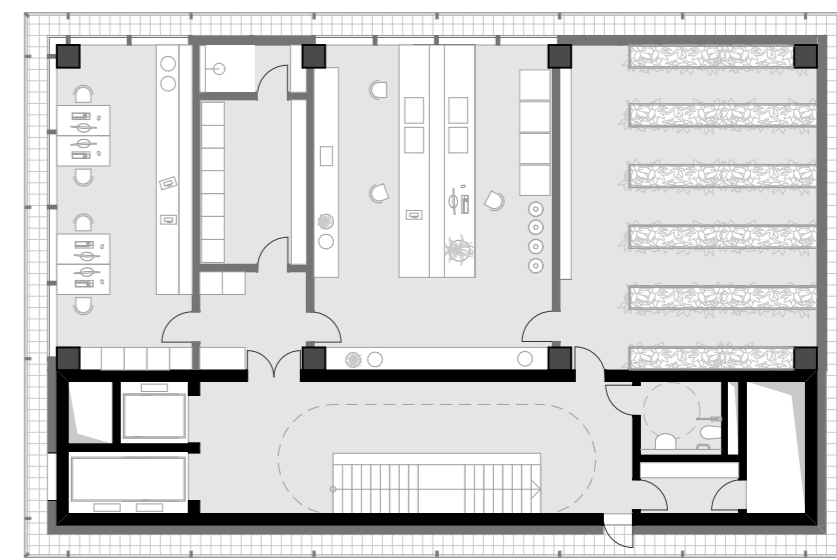
PANORÁMA PRAHY S PETŘÍNSKEJ ROZHĽADNE - ZÁKRES





PROGRAMOVÁ SCHÉMA

SCHÉMA KONŠTRUKCIE





PERSPEKTÍVA OD VÝSTAVISKA HOLEŠOVICE



PERSPEKTÍVA Z PARKU STROMOVKA



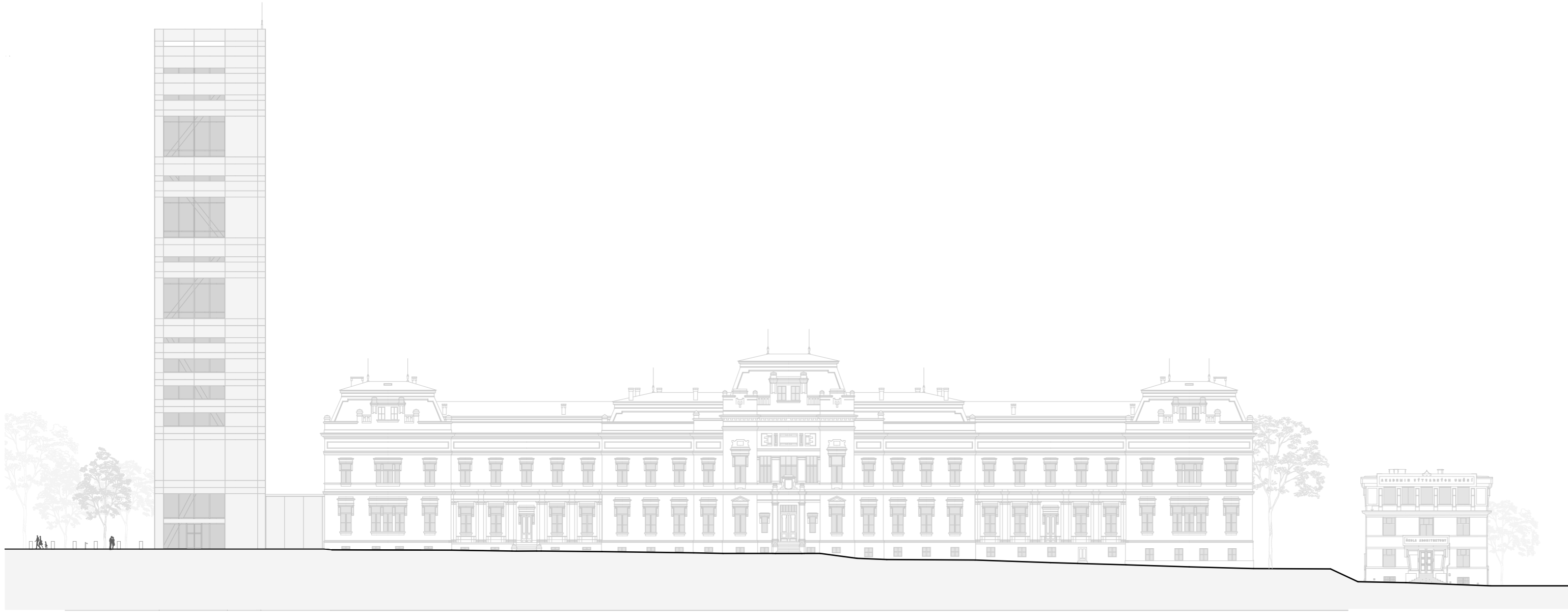
PERSPEKTÍVA Z ULICE OVNEČKÁ



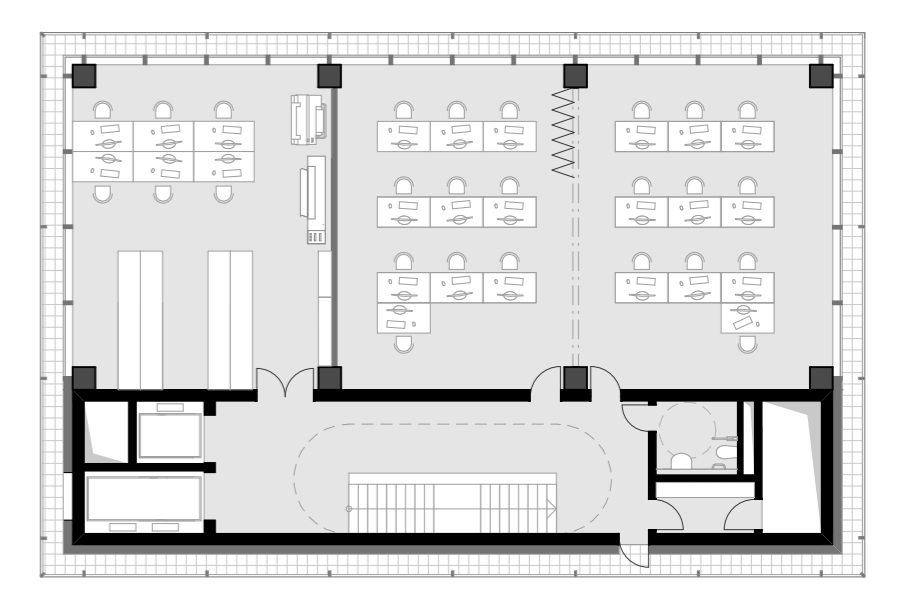
PERSPEKTÍVA Z PARKU STROMOVKA



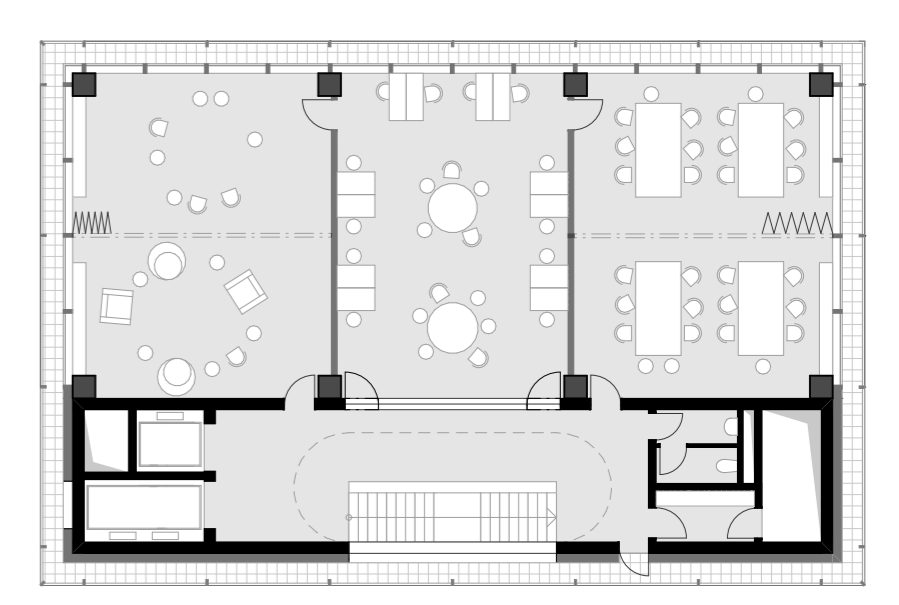
SEVERNÁ PERSPEKTÍVA - AREÁL AVU



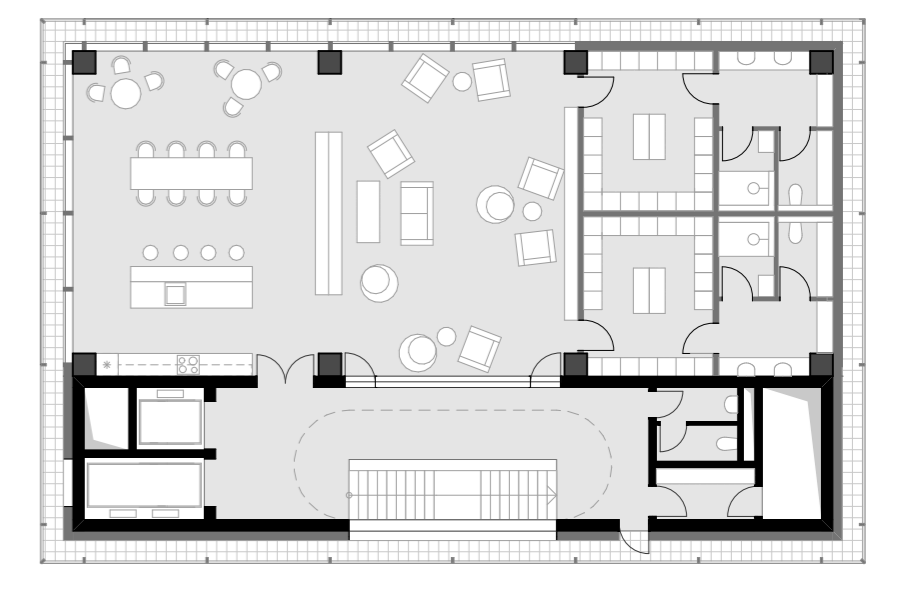
JUŽNÝ POHLAD 1:500



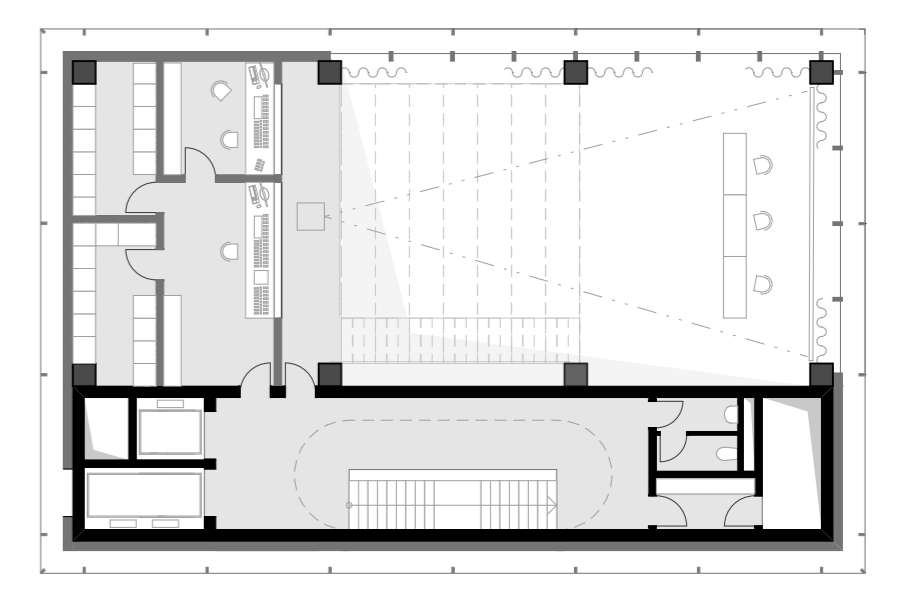
DIGITÁLNE LABORATÓRIUM
7. P



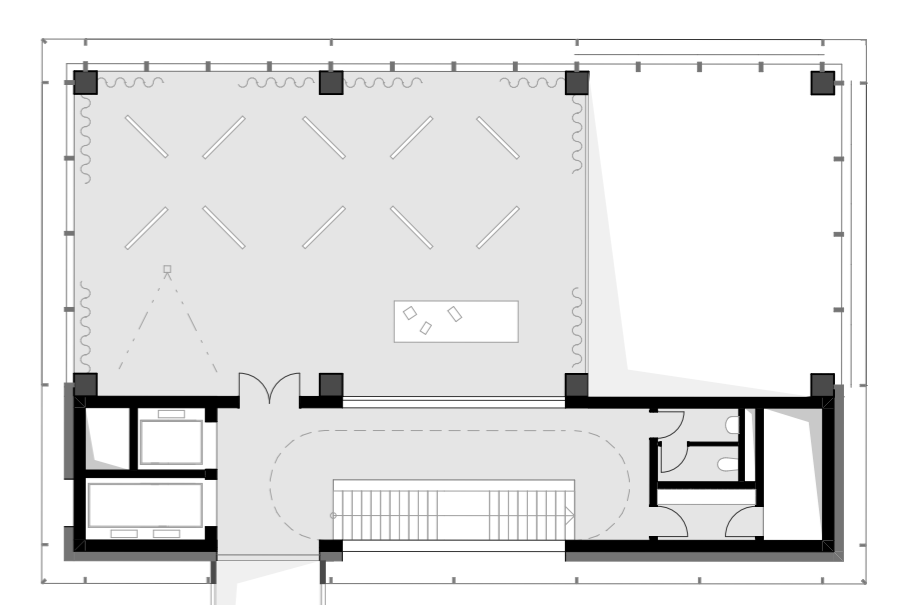
KONZULTAČNÉ MIESTNOSTI
5. P



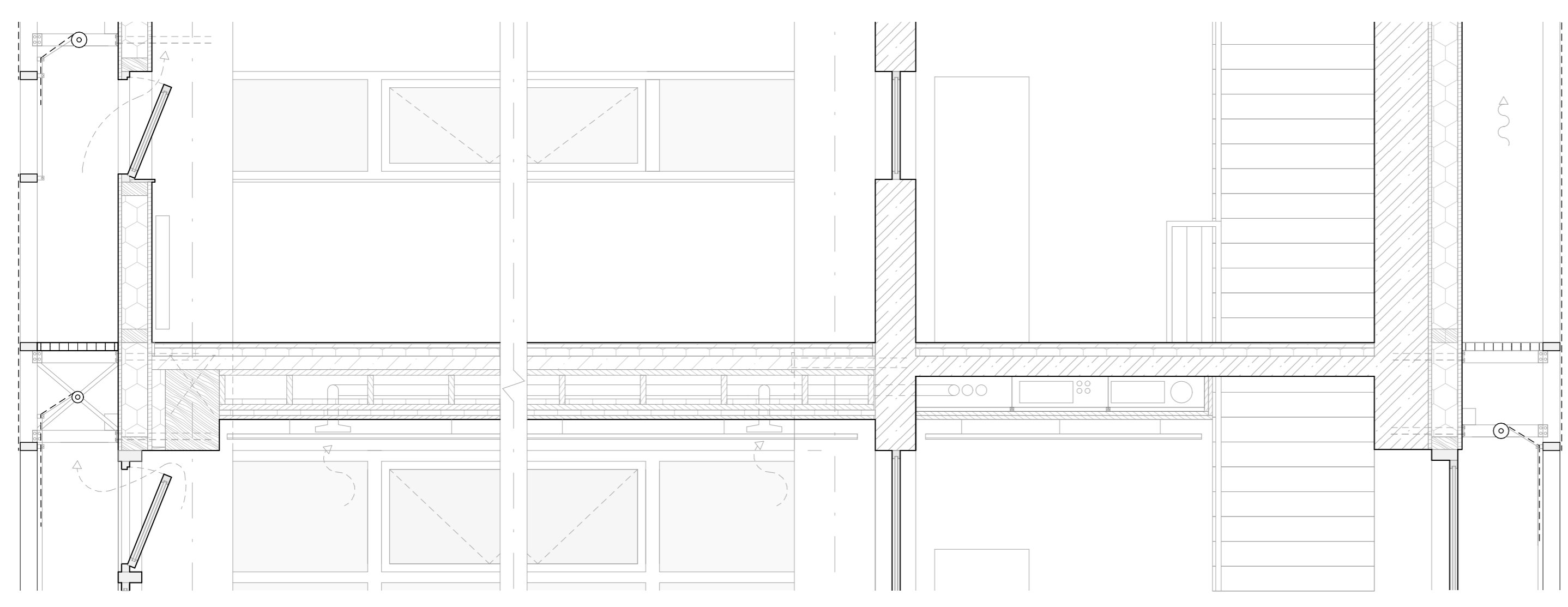
RELAX ZÓNA, ŠATNE, KUCHYNKA
4. P



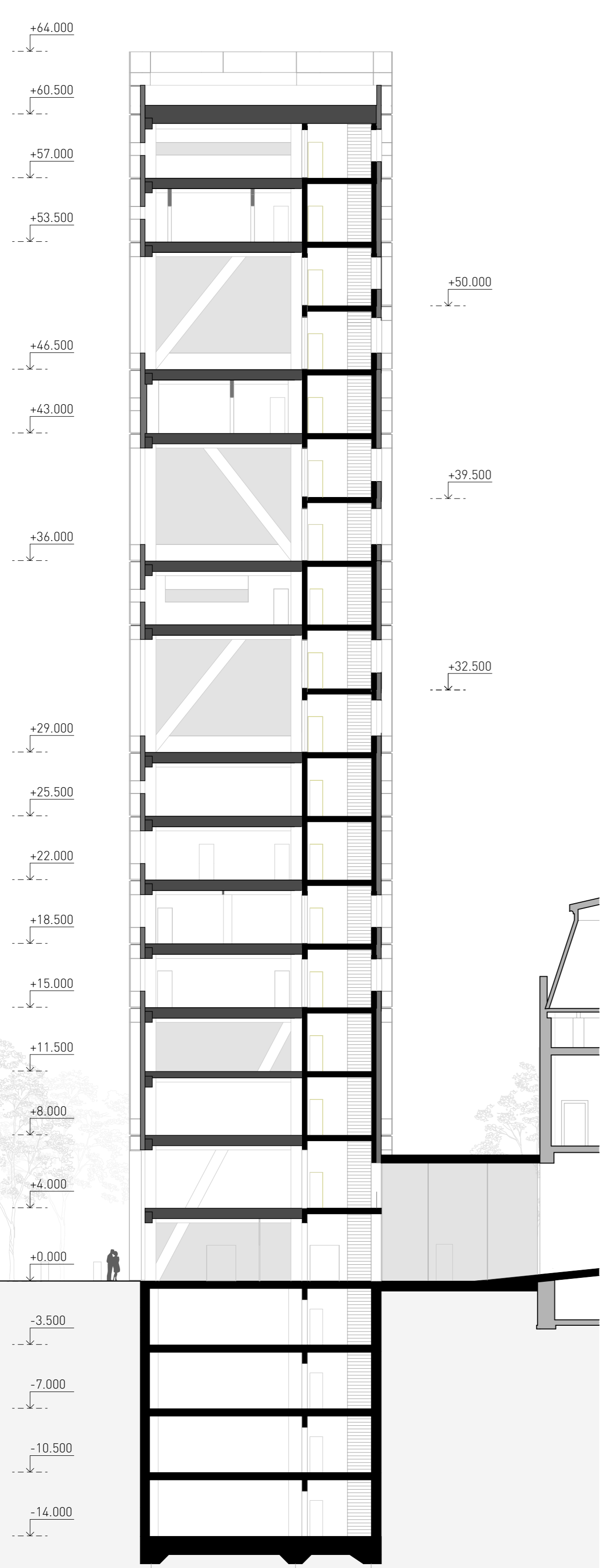
PREDNÁŠKOVÁ / MULTIFUNKČNÁ SÁLA
2. - 3. P



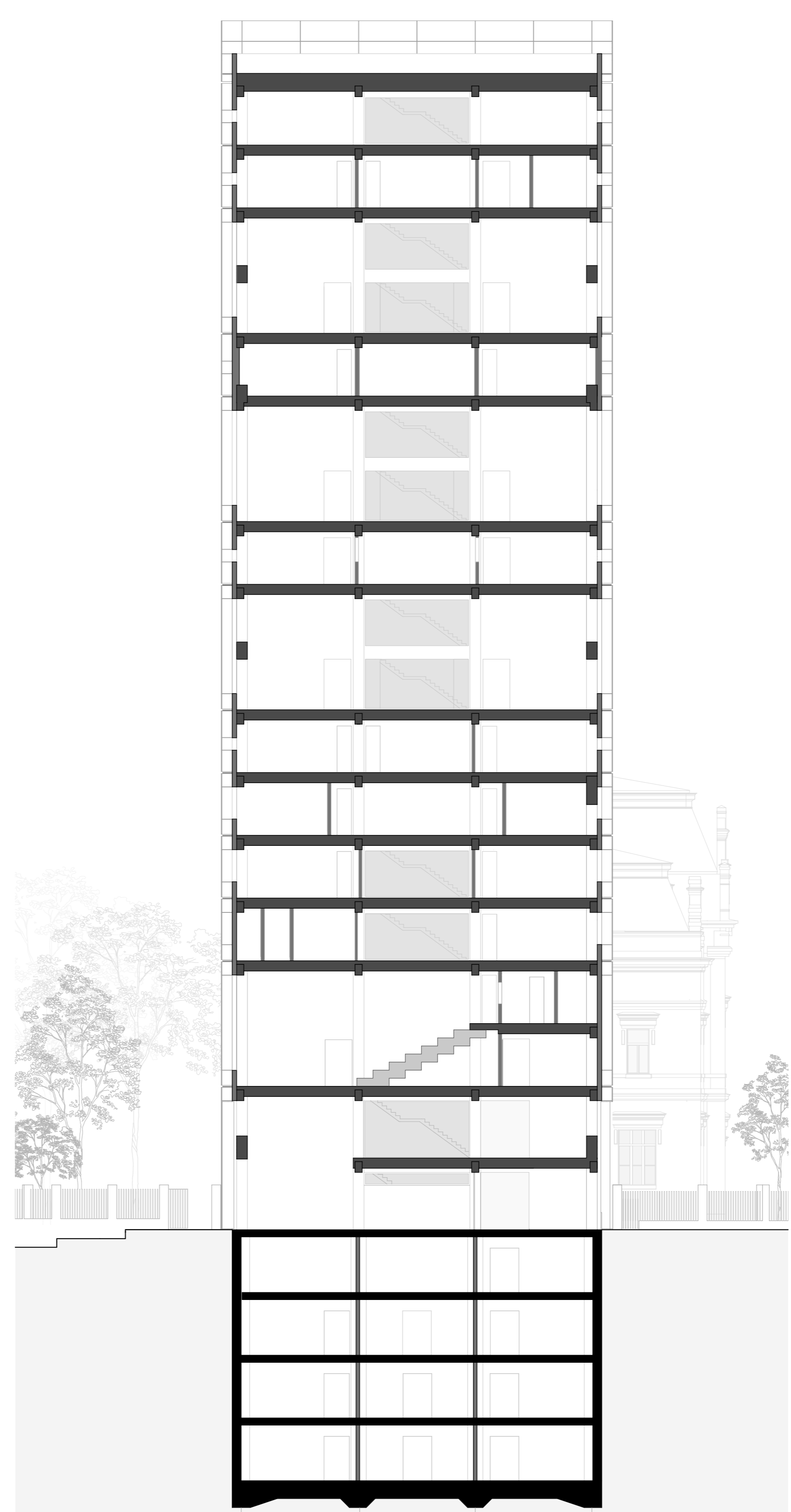
GALÉRIA / MULTIFUNKČNÝ SÁL
1. P



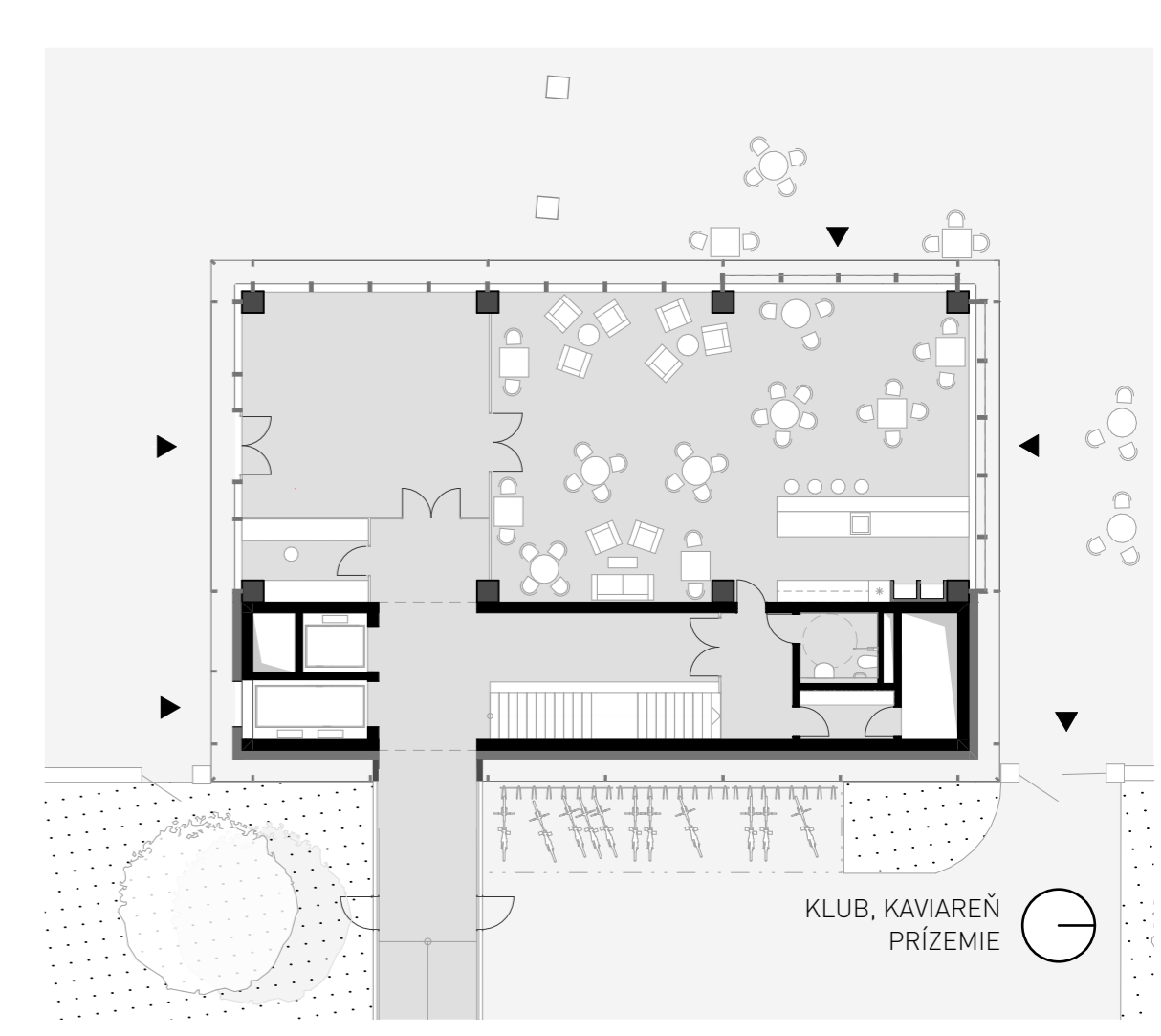
ARCHITEKTONICKÝ DETAIL 1:33



REZ A 1:200



REZ B 1:200



KLUB, KAVIAREŇ
PRÍZEMIE