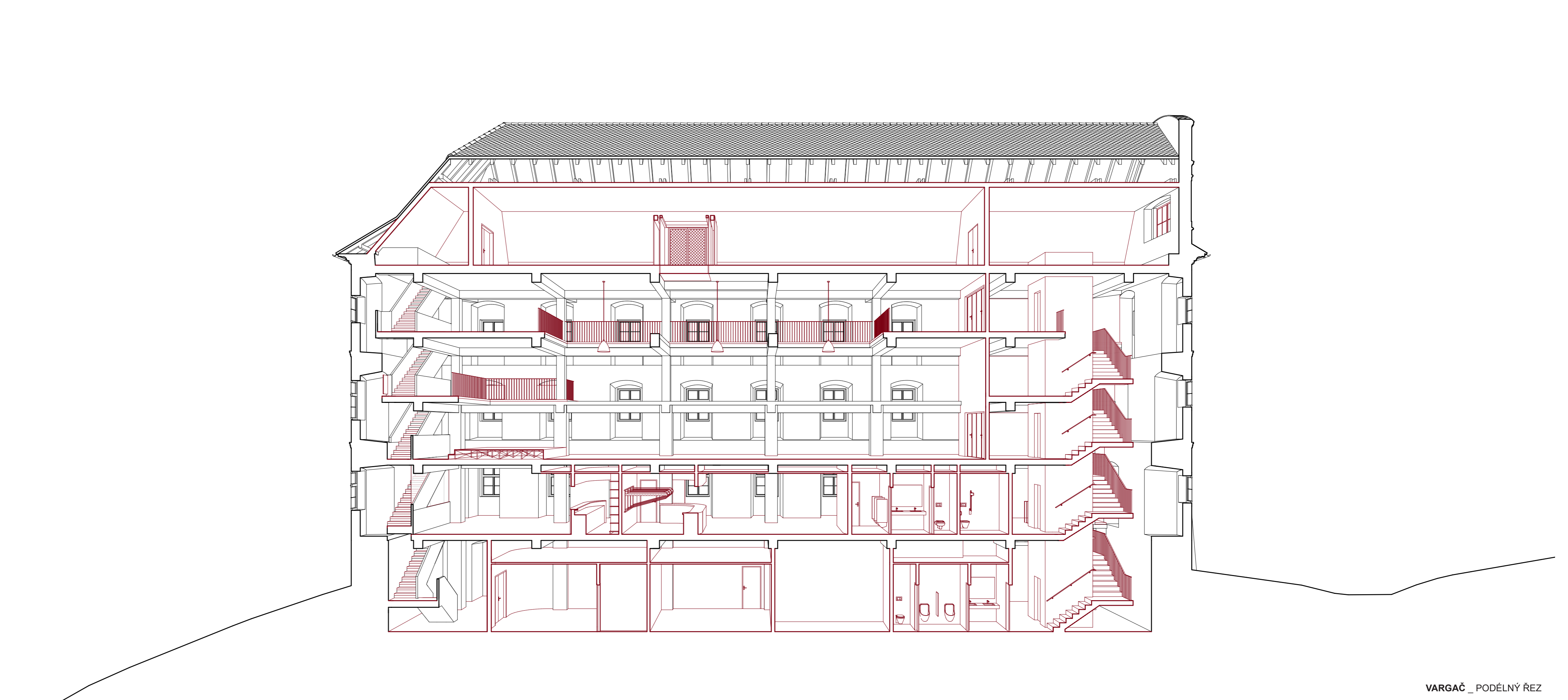
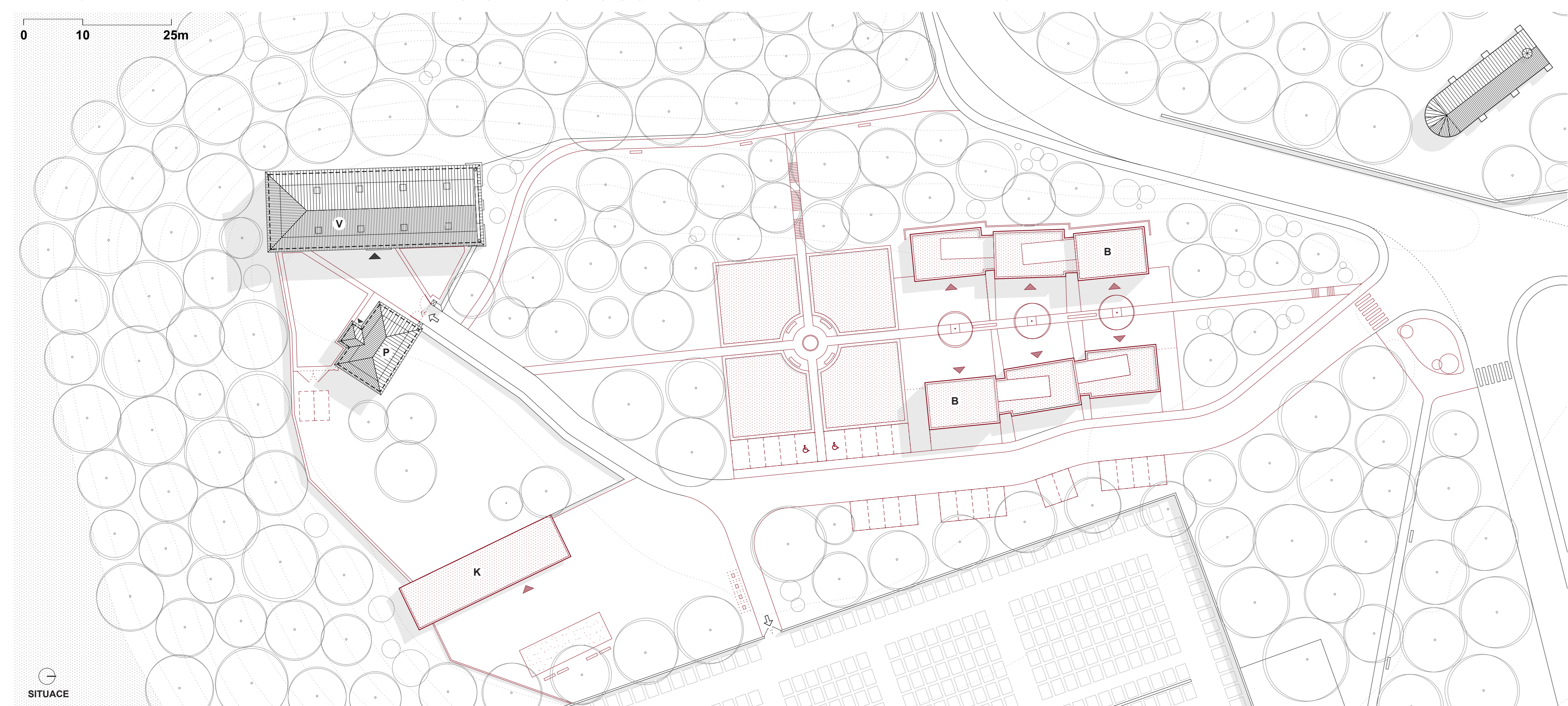


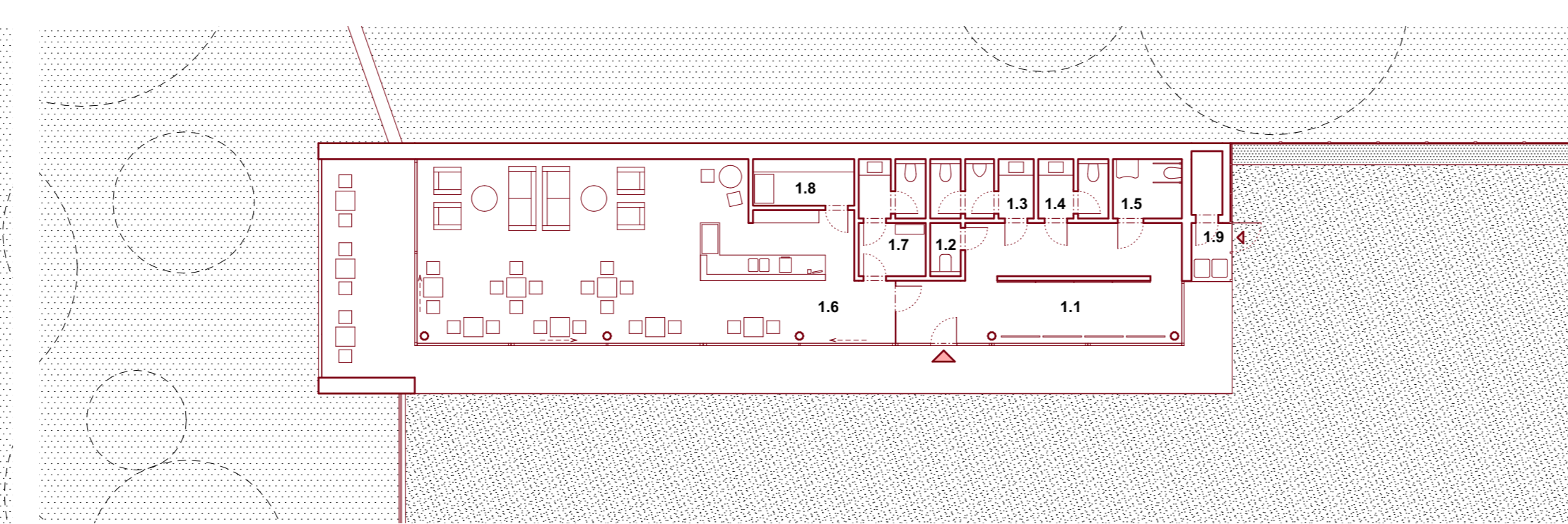
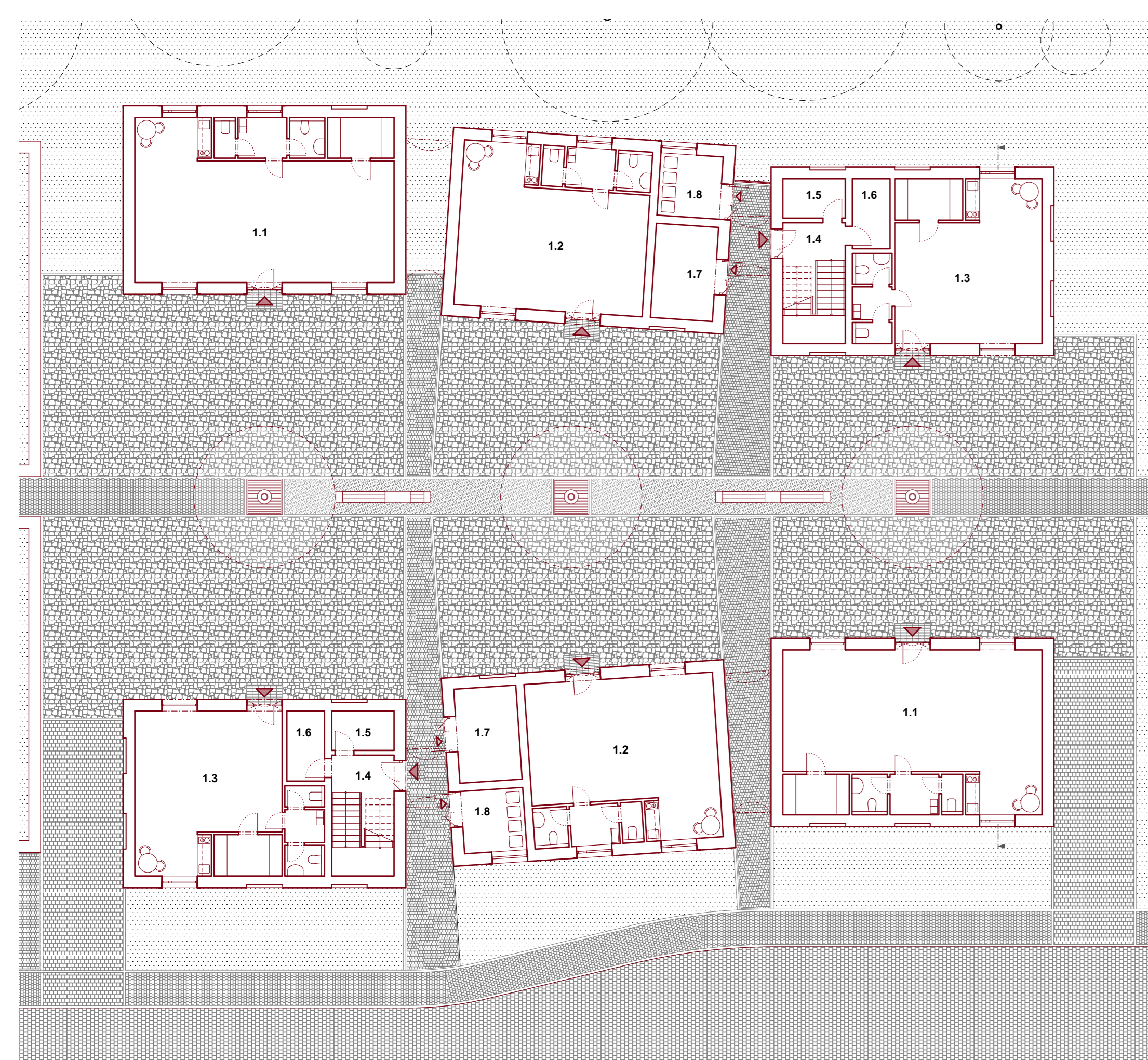


Diplomová práce se zabývá revitalizací dobříšského hradu Vargač (V) včetně jeho nejbližšího okolí podél příjezdové cesty ke hradu, kde je navržen vznik novostavby (výstava, výměstské, malé koncerty, ...). Z důvodu stávající dispozice je v přízemí umístěn vstupní prostor včetně nezbytných zázemí, které je částečně i v suterénu a samotný sál se nachází až v druhém nadzemním podlaží, které je navrženo probourat a ita-
 Historie Vargače sahá minimálně do poloviny 13. století (první písemná zmínka) a teprve od roku 1958 je veden jako nemovitá kulturní památka. V současné době je hrad v soukromém vlastnictví a bez využití. Jeho nynější podoba zhruba odpovídá stavu z poloviny 20. století, kdy hrad prošel kompletní opravou za cílem zřízení evobodárny pro budované Rukavickáské závody – ubytovna se ale nezřídila, což mělo za následek opětovného využití paláce jako sýpky a vestavění železobetonového skeletu, který za získáním větší ložné plochy zvýšil původní podlažnost objektu (přibýlo patro navíc), čímž se zároveň zrušila návaznost parapetu oken na jednotlivá patra. Budova bývalého purkrabství (P), stojící naproti hradu, je v současné době využita k rodinnému bydlení. Na tomto objektu se zvažují pouze nezbytné estetické úpravy, ale funkce zůstává zachována (Objekt pro ubytování správce hradu).

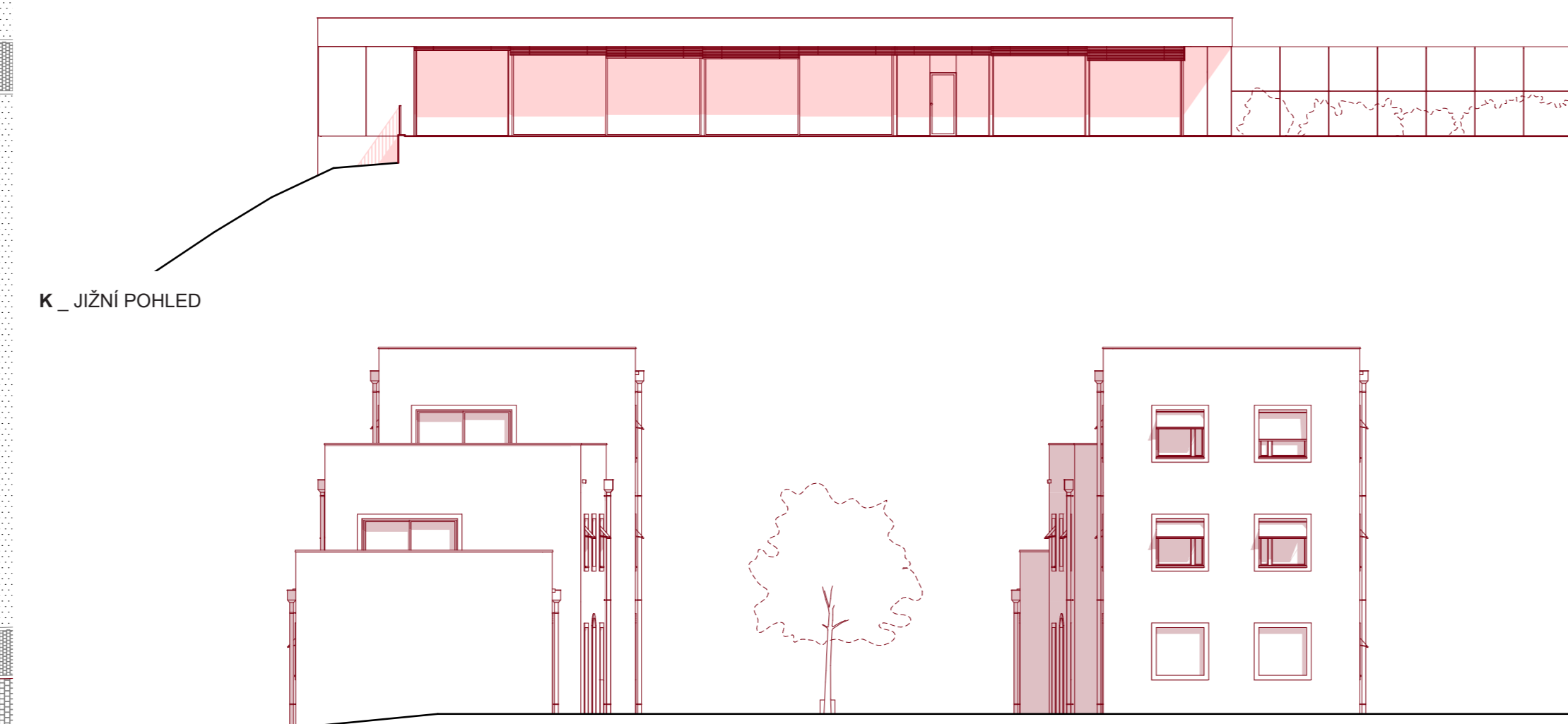
Prostor Vargače je navrženo využít jako multifunkční sál pro konání různých (nejed) kulturních akcí, které vyžadují hradní prostředí s industriálním charakterem (výstava, výměstské, malé koncerty, ...). Z důvodu stávající dispozice je v přízemí umístěn vstupní prostor včetně nezbytných zázemí, které je částečně i v suterénu a samotný sál se nachází až v druhém nadzemním podlaží, které je navrženo probourat a ita-
 Jelikož Vargač nebude trvale přístupný veřejnosti, tak je v jeho blízkosti umístěna kavárna (K) s prostorem pro prezentaci památky a výhledem na Hřský rybník. Dále jsou v řešeném území navrženy ještě dva symetricky posazené objekty, sloužící jako rezidenční byty (B) v patrech a komerční prostory v přízemí. Jejich osové posazení na křiži, který se propisuje do situace, odkazuje na hradní kaplanství, jenž na těchto místech stávalo a v roce 1958 bylo včetně sousedního stavení zbořeno. Vzhled a poloha nově navržených objektů cti nejen zastavenost území díle historických map, ale také samotný charakter místa a jejich postavení vůči staré budově hradu, které se nesnaží nijak konkurovat a svým charakterem a hmotou na ni reagují. Přesto se ale jedná moderní budovy, na kterých jsou použité soudobé materiály odpovídající danému záměru. Jedná se zejména o dekorativní omítky provedené v imitaci betonu a cortenové plechy.

Prostor Vargače je navrženo využít jako multifunkční sál pro konání různých (nejed) kulturních akcí, které vyžadují hradní prostředí s industriálním charakterem (výstava, výměstské, malé koncerty, ...). Z důvodu stávající dispozice je v přízemí umístěn vstupní prostor včetně nezbytných zázemí, které je částečně i v suterénu a samotný sál se nachází až v druhém nadzemním podlaží, které je navrženo probourat a ita-
 Jelikož Vargač nebude trvale přístupný veřejnosti, tak je v jeho blízkosti umístěna kavárna (K) s prostorem pro prezentaci památky a výhledem na Hřský rybník. Dále jsou v řešeném území navrženy ještě dva symetricky posazené objekty, sloužící jako rezidenční byty (B) v patrech a komerční prostory v přízemí. Jejich osové posazení na křiži, který se propisuje do situace, odkazuje na hradní kaplanství, jenž na těchto místech stávalo a v roce 1958 bylo včetně sousedního stavení zbořeno. Vzhled a poloha nově navržených objektů cti nejen zastavenost území díle historických map, ale také samotný charakter místa a jejich postavení vůči staré budově hradu, které se nesnaží nijak konkurovat a svým charakterem a hmotou na ni reagují. Přesto se ale jedná moderní budovy, na kterých jsou použité soudobé materiály odpovídající danému záměru. Jedná se zejména o dekorativní omítky provedené v imitaci betonu a cortenové plechy.





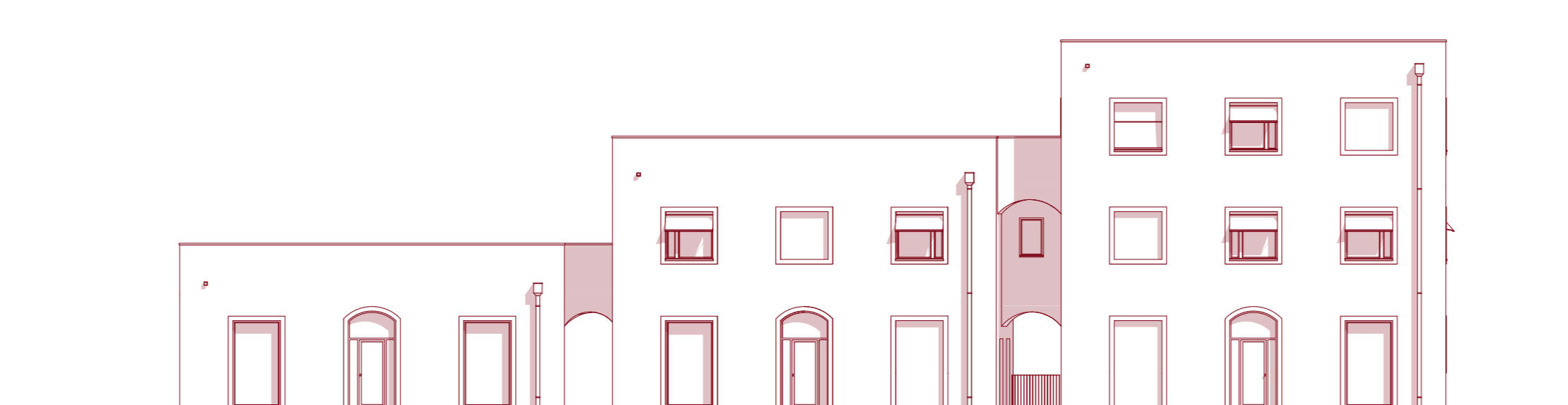
K_PŮDORYS 1NP 1.1 - vstupní prostor, 1.2 - úklid, 1.3 - WC M, 1.4 - WC Ž, 1.5 - WC INV, 1.6 - prostor kavárny, 1.7 - zázemí zaměstnanců, 1.8 - sklad, 1.9 - odpad, technická místnost



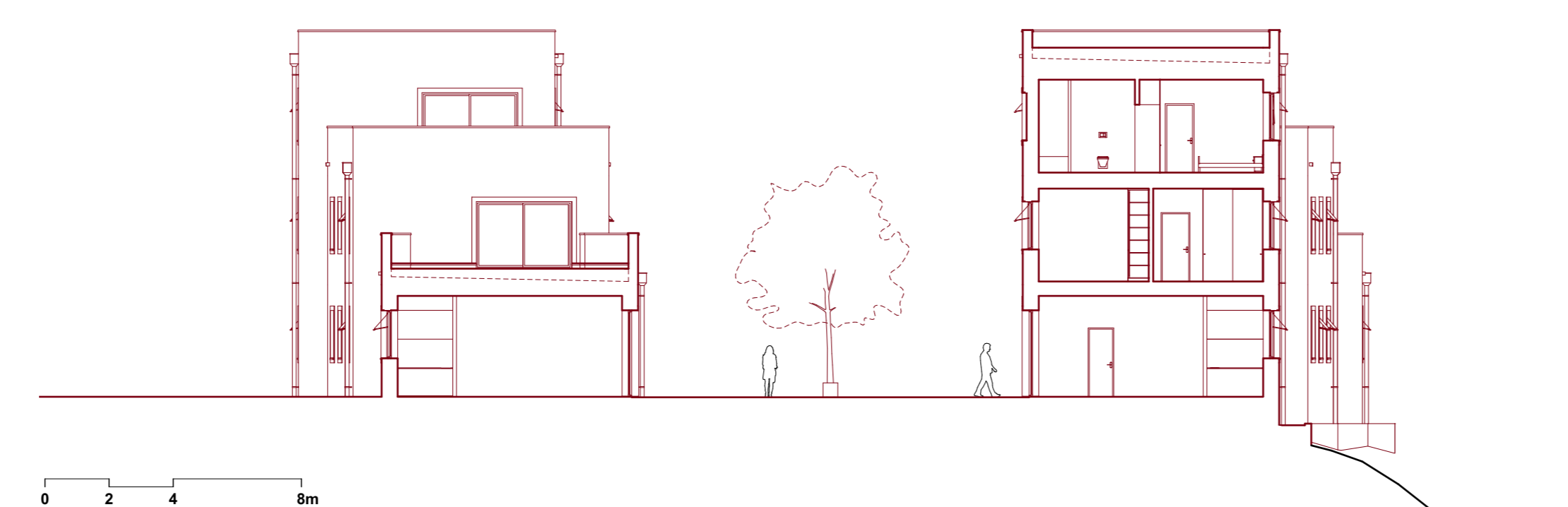
K_JIŽNÍ POHLED

B_PŮDORYS 1NP 1.1; 1.2; 1.3 - komerční prostory včetně zázemí, 1.4 - společný vstup bytů, 1.5; 1.6 - skladovací prostor bytů, 1.7 - technická místnost, 1.8 - odpad

B_PŮDORYS 1NP 1.1; 1.2; 1.3 - komerční prostory včetně zázemí, 1.4 - společný vstup bytů, 1.5; 1.6 - skladovací prostor bytů, 1.7 - technická místnost, 1.8 - odpad

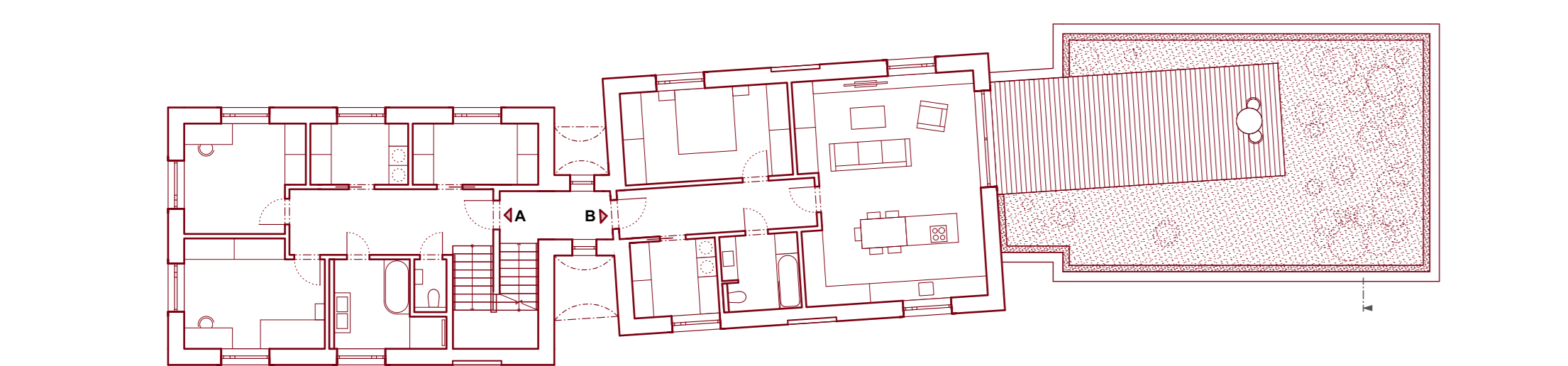


B_VÝCHODNÍ POHLED (Z_NAMĚSTÍ)

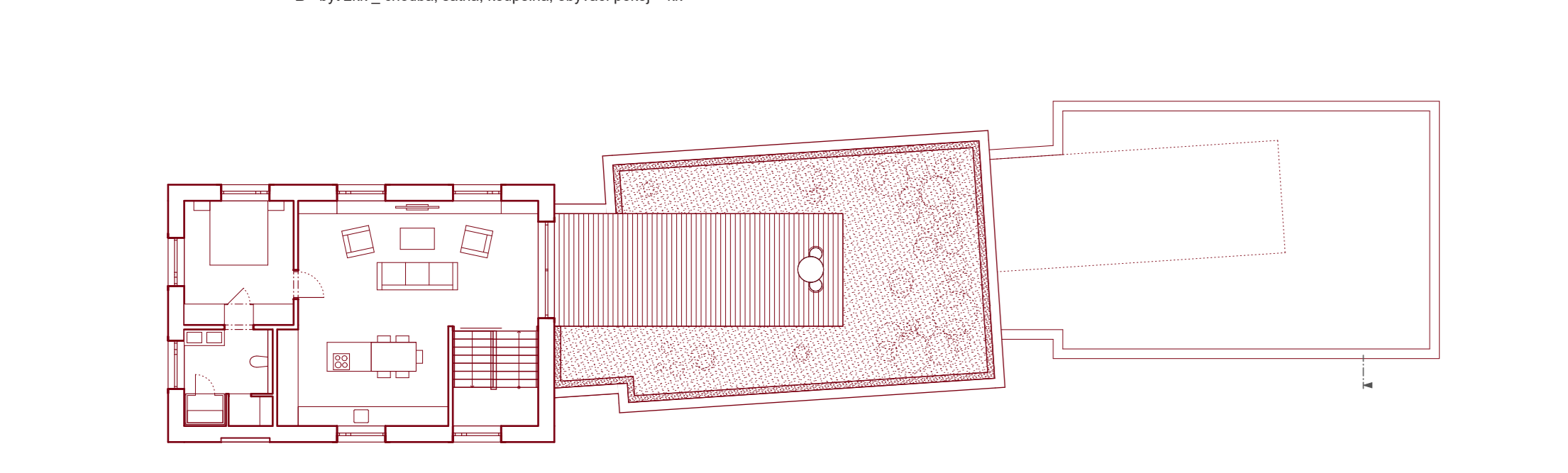


B_PŘÍČNÝ REZ

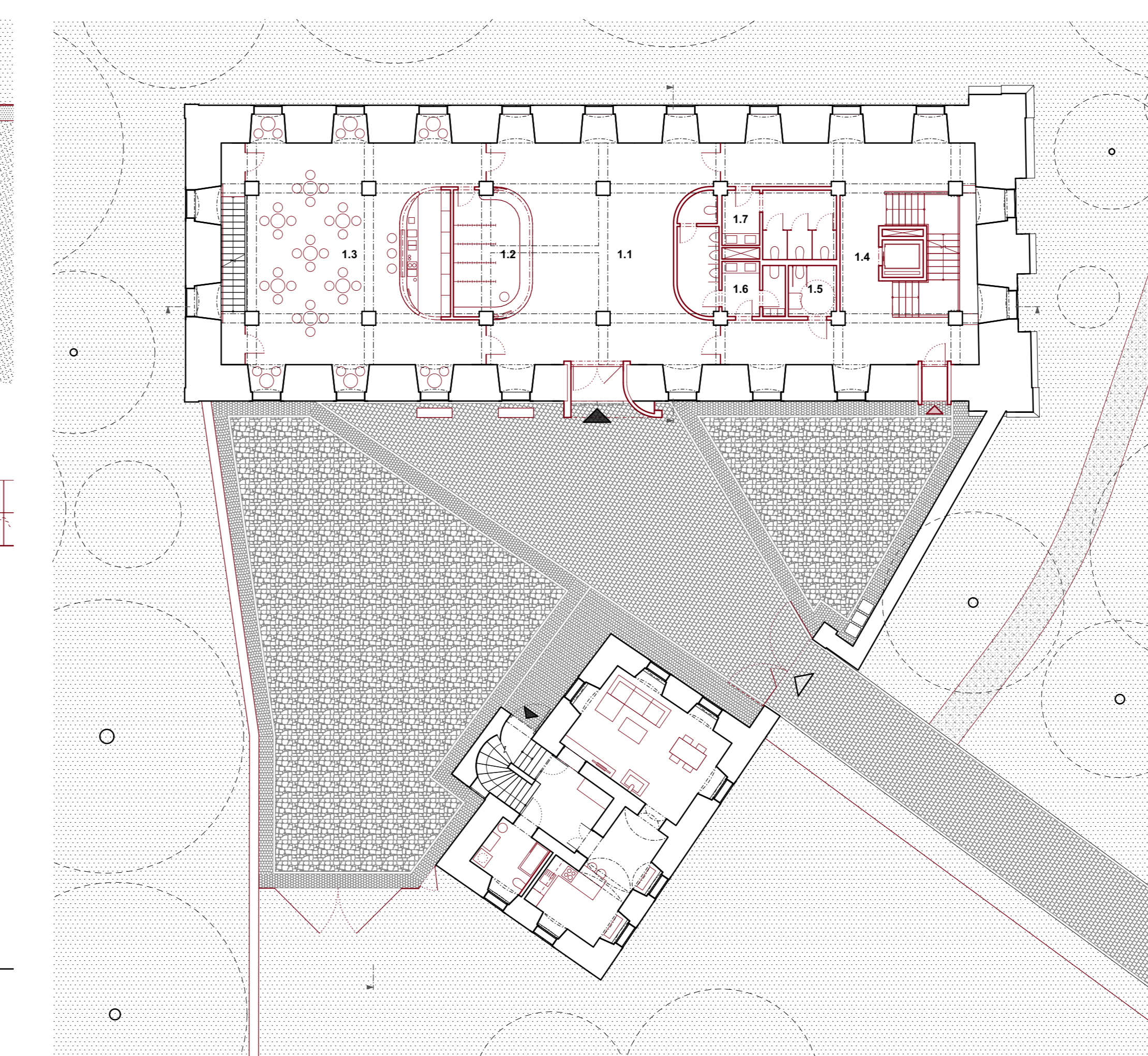
0 2 4 8m



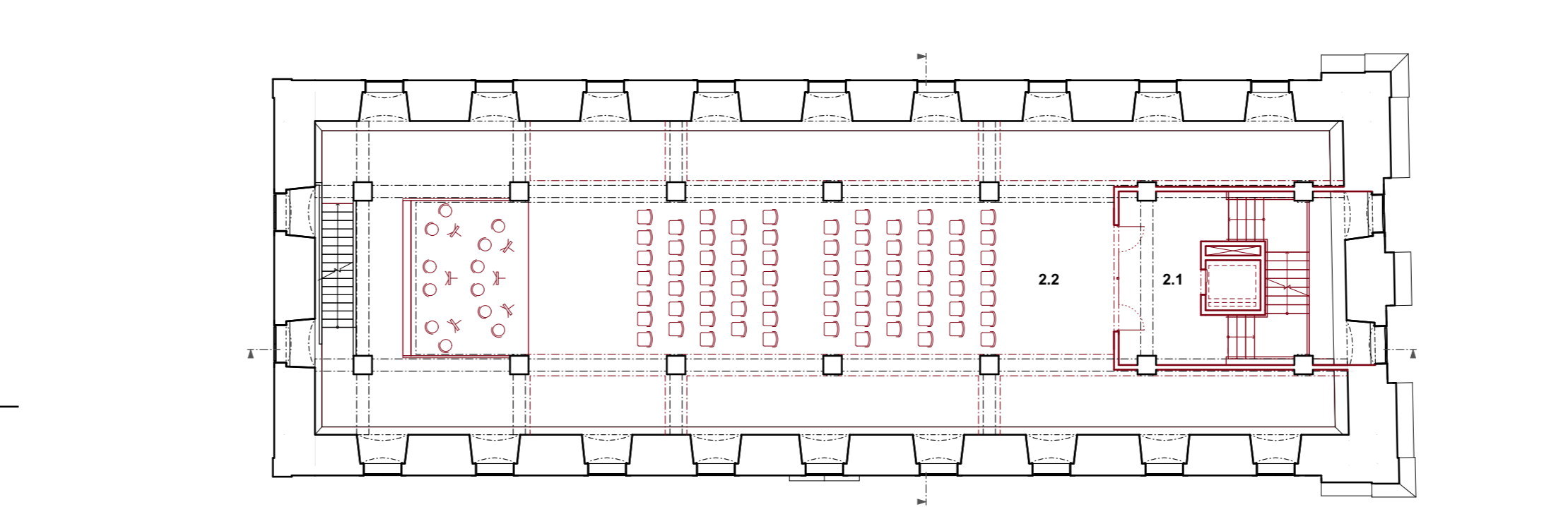
B_PŮDORYS 2NP A - byt 4A - chodba, lázně, prádelna, pracovní, pokoj, kopřena, WC B - byt 4B - chodba, lázně, koupelna, obývací pokoj + k.



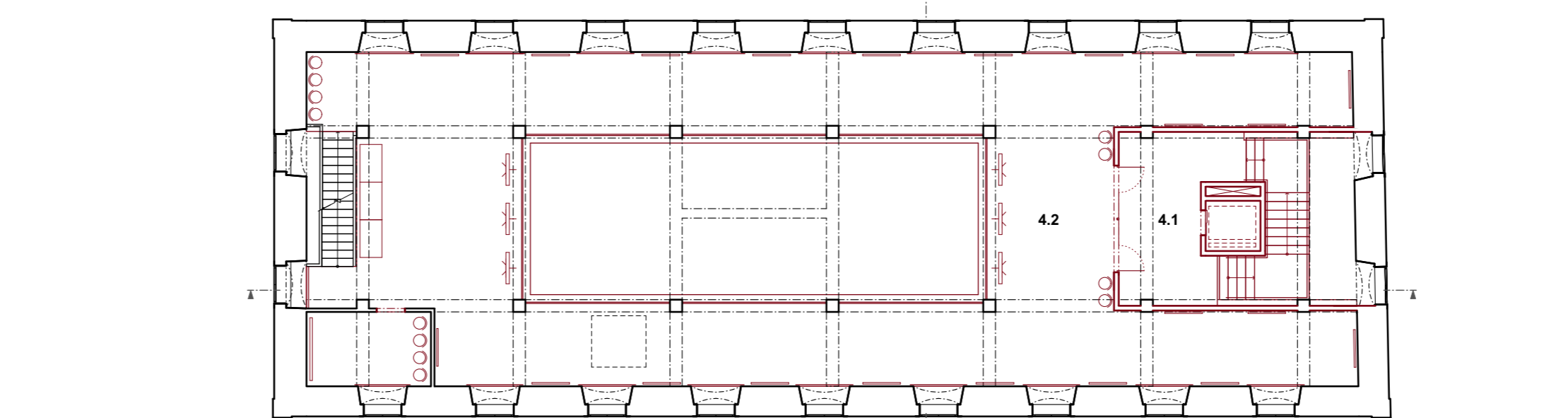
B_PŮDORYS 3NP Druhé podlaží bytu A - obývací pokoj + k, ložnice, koupelna



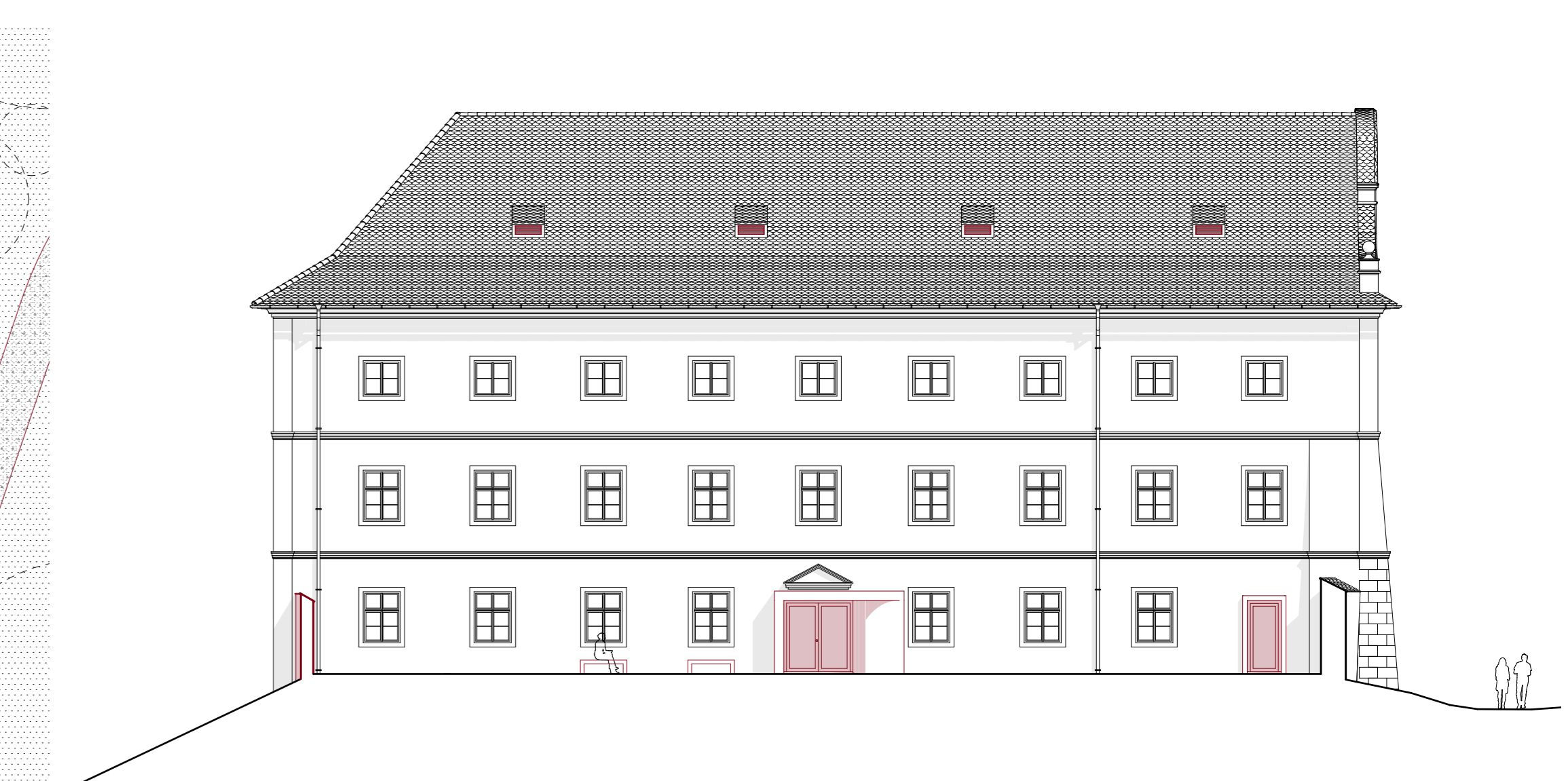
V_PŮDORYS 1NP 1.1 - vstupní prostor, 1.2 - lázně, 1.3 - bar, 1.4 - schodiškový prostor, 1.5 - WC INV, 1.6 - WC muži + úklid, 1.7 - WC ženy



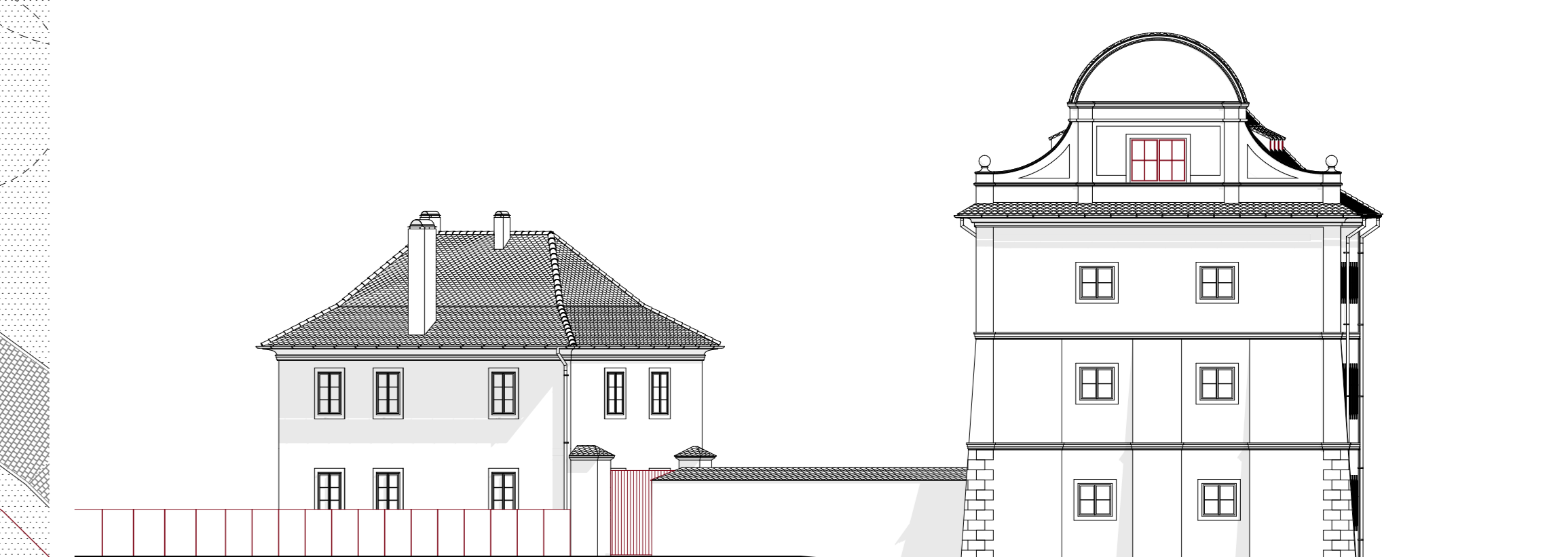
V_PŮDORYS 2NP 2.1 - schodiškový prostor, 2.2 - hlavní multifunkční prostor



V_PŮDORYS 4NP 4.1 - schodiškový prostor, 4.2 - výstavní prostor, galerie



V_VÝCHODNÍ POHLED



V_PŮDORYS SEVERNÍ POHLED



V_PŘÍČNÝ REZ

0 2 4 8m