



ČESKÉ VYSOKÉ UČENÍ TECHNICKÉ V PRAZE  

---

FAKULTA BIOMEDICÍNSKÉHO INŽENÝRSTVÍ  
Katedra zdravotnických oborů a ochrany obyvatelstva

# **Použití sil a prostředků AČR při řešení migrační krize**

## **Utilization Of Forces And Means Of the Czech Armed Forces Upon the Migration Crisis Solutions**

Diplomová práce

Studijní program: Ochrana obyvatelstva  
Studijní obor: Civilní nouzové plánování  
  
Autor diplomové práce: Bc. Tomáš Veselka  
Vedoucí diplomové práce: Ing. Jiří Halaška, Ph.D.

---

Kladno 2020



# ZADÁNÍ DIPLOMOVÉ PRÁCE

## I. OSOBNÍ A STUDIJNÍ ÚDAJE

Příjmení: **Veseika** Jméno: **Tomáš** Osobní číslo: **434332**  
Fakulta: **Fakulta biomedicínského inženýrství**  
Garantující katedra: **Katedra zdravotnických oborů a ochrany obyvatelstva**  
Studijní program: **Ochrana obyvatelstva**  
Studijní obor: **Civilní nouzové plánování**

## II. ÚDAJE K DIPLOMOVÉ PRÁCI

Název diplomové práce:

**Použití sil a prostředků AČR při řešení migrační krize**

Název diplomové práce anglicky:

**Utilization Of Forces And Means Of the Czech Armed Forces Upon the Migration Crisis Solutions**

Pokyny pro vypracování:

Předmětem diplomové práce bude zhodnocení možnosti využití sil a prostředků Armády České republiky při logistické a zdravotnické podpoře zvládnutí rozsáhlé migrační krize na území České republiky. V teoretické části budou vymezeny základní pojmy, legislativa a budou vydefinována rizika spojená s migrací. Dále budou popsány základní schopnosti AČR pro řešení migrační krize zejména v oblasti logistiky a zdravotnictví. V praktické části bude provedena analýza nelegálních migračních vln na území ČR, ze dvou možných směrů. Výsledkem diplomové práce bude sestavení návrhu využití sil a prostředků AČR při logistickém a zdravotnickém zabezpečení nasazených sil ke zvládnutí krizové situace, včetně zabezpečení záchytných uprchlických táborů. Součástí práce bude komparace přístupů a zkušeností armád vybraných evropských států v této oblasti. V DP budou použity následující vědecké metody zkoumání: analýzy, komparace, SWOT analýza a rozhovory s odborníky. Práce bude využita při štábním nácviku v rámci AČR a také při součinnostním cvičení AČR se složkami IZS.

Seznam doporučené literatury:

- [1] Kolektiv autorů, Ochrana obyvatelstva a krizové řízení: skripta, Ministerstvo vnitra - generální ředitelství Hasičského záchranného sboru ČR, 2015, ISBN 978-80-86466-62-0
- [2] DRBOHLAV, Dušan, Migrace a (i)migranti v Česku: kdo jsme, odkud přicházíme, kam jdeme?, Sociologické nakladatelství, 2010, ISBN 978-80-7419-039-1
- [3] BRICHÁČEK, Tomáš, Unie ve víru migrační krize, Institut Václava Klause, 2016, ISBN 978-80-754-2023-7


Jméno a příjmení vedoucí(ho) diplomové práce:


**Ing. Jirí Halaška, Ph.D.**

Jméno a příjmení konzultanta(ky) diplomové práce:

Datum zadání diplomové práce: **01.10.2018**

Platnost zadání diplomové práce: **18.09.2020**

  
prof. MUDr. Leoš Navrátil, CSc., MBA, dr.h.c.  
vedoucí(ko) katedry

  
prof. MUDr. Ivan Dylevský, DrSc.  
vedoucí(ko) katedry

## **PROHLÁŠENÍ**

Prohlašuji, že jsem diplomovou práci s názvem Použití sil a prostředků AČR při řešení migrační krize vypracoval samostatně pouze s použitím pramenů, které uvádím v seznamu bibliografických odkazů.

Nemám závažný důvod proti užití tohoto školního díla ve smyslu § 60 zákona č. 121/2000 Sb., o právu autorském, o právech souvisejících s právem autorským a o změně některých zákonů (autorský zákon), ve znění pozdějších předpisů.

V Kladně dne 20.05.2020

.....  
Bc. Tomáš Veselka  
podpis

## **PODĚKOVÁNÍ**

Rád bych poděkoval vedoucímu diplomové práce Ing. Jiřímu Halaškovi, Ph.D. za odborné vedení, za pomoc a rady při zpracování této práce. Dále bych chtěl poděkovat mé přítelkyni, rodině a přátelům za pomoc a podporu během studia.

## **ABSTRAKT**

Migrace velkého rozsahu je asi největší bezpečnostní hrozbou pro Českou republiku. Na eliminaci této hrozby by se podílela i Armáda České republiky, jako dominantní ostatní složka Integrovaného záchranného systému ČR. Práce je zaměřena na logistické a zdravotnické zabezpečení AČR, které lze využít při zvládnutí migrační hrozby.

V teoretické části je definován problém migrace na území EU a ČR. Dále jsou zde uvedeny statistické údaje o migraci na těchto územích. Dále jsou v této části podrobněji popsány SaP AČR, které je možné a vhodné využít při řešení migrační krize.

V praktické části je provedena analýza výsledků štábního nácviku u Agentury logistiky, jehož tématem bylo logistické zabezpečení nasazených jednotek AČR při řešení krizové situace související s migrací. V analýze SWOT je řešena problematika nasazení a udržitelnosti nasazení vyčleněných sil a prostředků AČR z pohledu logistiky. Tato analýza definovala silné a slabé stránky, příležitosti a hrozby při nasazení jednotek AČR. Výsledkem analýzy je návrh strategií ke zlepšení.

### **Klíčová slova**

Migrace, Armáda České republiky, síly a prostředky, analýza

## **ABSTRACT**

Large-scale migration is probably the biggest security threat to the Czech Republic. The Army of the Czech Republic, as the dominant other component of the Integrated Rescue System of the Czech Republic, would also be involved in eliminating this threat. The work focuses on the logistics and health services of the Czech armed forces, which can be used in the management of the migration threat.

In the theoretical part, the issue of migration to the EU and the Czech Republic is defined. The following are statistical data on migration to these territories. Furthermore, this section describes in detail the forces and resources of the CAF, which can and is appropriate to be used in solving the migration crisis.

In the practical part, an analysis of the results of staff training is carried out at the Logistics Agency, the subject of which was the logistical sustainment of the deployed units of the Czech armed forces in the solution of crisis situations related to migration. The SWOT analysis solves the issue of the deployment and sustainability of the deployment of dedicated forces and resources of the CAF from the point of view of logistics. This analysis defined strengths and weaknesses, opportunities, and threats when deploying CAF units. The result of the analysis is a draft of strategies for improvement.

## **Keywords**

Migration, Army of the Czech Republic, forces and resources, analysis

## Obsah

1	Úvod.....	9
2	Cíle práce a hypotézy .....	11
2.1	Hypotéza 1 .....	11
2.2	Hypotéza 2.....	11
3	Přehled současného stavu.....	12
3.1	Statistika migrace na území EU a ČR .....	13
3.2	Základní pojmy a legislativa v oblasti migrace.....	18
3.3	Bezpečnostní hrozby pro ČR .....	19
3.4	Působnost AČR v oblasti civilního krizového řízení.....	20
3.4.1	Mezinárodní zkušenosti AČR v oblasti migrace .....	22
3.4.2	Součinnost AČR a IZS.....	25
3.5	Nasazení sil a prostředků AČR .....	27
3.5.1	Vyčleňování a vyžadování SaP ve prospěch IZS.....	28
3.5.2	Velení a řízení nasazených SaP AČR.....	29
3.5.3	Odřady nasaditelné při řešení migrační krize .....	30
3.5.4	Logistické zabezpečení .....	39
3.5.5	Zdravotnické zabezpečení .....	45
4	Metodika.....	50
5	Výsledky.....	51
5.1	Hypotéza 1 - výsledek .....	69
5.2	Hypotéza 2 - výsledek.....	71
6	Diskuze .....	73
7	Závěr .....	79

8	Seznam použitých zkratk.....	80
9	Seznam použité literatury.....	81
10	Seznam použitých obrázků .....	88
11	Seznam použitých tabulek.....	89
12	Seznam Příloh.....	90
	Příloha 1 - Logistická technika.....	91
	Příloha 2 - Zdravotnická technika.....	101



# 1 ÚVOD

Migrace a migranti, jsou v poslední době velmi skloňované pojmy, tato problematika vnímána jako velká bezpečnostní hrozba a závažný socioekonomický problém nejen pro Českou republiku (dále jen ČR), ale i pro celou Evropu potažmo Evropskou unii (dále jen EU).

Migrace je pojem starý jako lidstvo samo. Již v dávných časech lidé migrovali po kontinentech, aby našli pro sebe a své potomky nejlepší místo pro život. Migrace vždy znamenala ohrožení, jak pro migrující tak pro místní obyvatele a měla zásadní vliv na historický vývoj. V dnešní době už příchod migrujících neznamena okamžitý ozbrojený konflikt mezi starousedlíky a nově příchozími, ale obavy o naši bezpečnost jsou v nás stále zakořeněné. Proto je tu snaha bránit mezinárodní migraci jako nové hrozbě, a když vznikne, je vždy na státu, aby v souladu s ústavou zaručil bezpečnost jeho obyvatelstva a ochránil bezpečnostní a národní zájmy. Jedná se o umístění migrujících v záchytných táborech, lékařské prohlídky, lustraci osob, nouzové přežití a socializační programy. Provedení těchto činností dopadne především na bedra Integrovaného záchranného systému (dále jen IZS). Hlavní složky IZS zvládnou spoustu úkolů, ale migrační krize většího rozsahu si zřejmě vyžádá součinnost s ostatními složkami IZS, ve kterých dominuje Armáda České republiky (dále jen AČR). V souladu s bezpečnostními zájmy obsaženými v Bezpečnostní strategii, hlavními úkoly a rolí OS ČR (ozbrojené síly), je zřejmé, že OS ČR (především AČR) jsou nezbytným nástrojem pro prosazení bezpečnostních zájmů a obranné politiky ČR, tudíž se na řešení migrační krize většího charakteru budou nezbytně podílet. [1]

V této diplomové práci se chci zaměřit na možnou perspektivní roli AČR při využití jejich sil a prostředků pro zvládnání migrační krize většího rozsahu

z pohledu logistického a zdravotnického zabezpečení zasahujících jednotek i migrantů v delším časovém horizontu, tedy nasazení delší než 72 hodin.

## **2 CÍLE PRÁCE A HYPOTÉZY**

Cílem této práce je analyzovat možnosti využití SaP AČR z hlediska logistického a zdravotnického zabezpečení. K možnosti využití SaP AČR bude provedena analýza vlastních schopností a kapacit zásob, materiálního a technického vybavení pro logistické a zdravotnické zabezpečení jednotek při zvládnání migrační krize. V analýze budou zahrnuté i zkušenosti AČR z nasazení a mezinárodních cvičení. Dále cílem práce bude analyzovat současný stav a návrh možných řešení ke zlepšení a zefektivnění nasazení SaP AČR.

Dalším cílem práce bude provedení analýzy SWOT jejímž cílem je zjistit stav a udržitelnost nasazení sil a prostředků AČR pro využití při zvládnání migrační krize na území ČR při dlouhodobějším nasazení. S tím, že úkoly pro AČR vyplývající ze závazků vůči NATO, OSN a EU nebudou dotčeny. Výsledkem SWOT analýzy bude stanovit doporučení pro výcvik, spolupráci, udržování zásob, rozvoj jednotek a útvarů.

### **2.1 Hypotéza 1**

AČR je schopna účinně pomoci při zvládnání migrační krize na území ČR i při dlouhodobějším nasazení.

### **2.2 Hypotéza 2**

Logistika a zdravotnická služba AČR jsou schopny účinně zabezpečit nejen nasazené SaP AČR a ostatní jednotky, ale jejich SaP lze využít i pro zabezpečení migrantů.

### 3 PŘEHLED SOUČASNÉHO STAVU

Migrace je přirozeným a trvalým historickým jevem a příležitostí. Pro imigranta, pro přijímací zemi i zemi původu. Mezinárodní obchod, zahraniční investice, zahraniční studium, odborné mezinárodní stáže, vysoce kvalifikovaní zahraniční pracovníci, či naopak nízko kvalifikovaná pracovní síla, manažeři nadnárodních korporací, ale i kulturní či vědecká mezinárodní spolupráce, to vše je velmi úzce spojeno s migrací. Výrazné omezení či snad dokonce zabránění imigrace by bylo hrozbou ekonomickou a vedlo by nejen ke ztrátě konkurenceschopnosti, ale velmi pravděpodobně by se tato imigrační politika dotkla prosperity a svobody pohybu samotných občanů ČR. [2]

S migrací jsou však spojené i bezpečnostní aspekty. Hrozbu mohou ve specifických případech představovat konkrétní imigranti anebo jejich masy. Dílčí hrozba může mít podobu terorismu, organizovaného zločinu, ale i šíření infekční nákazy, kulturních zvyklostí neslučitelných s naším právním pořádkem nebo snížené ochoty k integraci. Svou roli v podobě migrační hrozby může sehrát i objem migračních toků a bezpečnost může ohrozit masová neřízená imigrace, která by mohla vyústit ve společenskou nepokoje či radikalismus, a to jak na straně minority, tak majority. [2]

Oblasti, ze kterých do Evropy proudí nejvíce migrantů, jsou spojovány s aktivitou radikálních islamistů a z toho vyplývají rizika s infiltrací „bojovníků“ mezi migranty, kteří před následky války utíkají. Tito bojovníci jsou „spící buňky“, které čekají na pokyn k útoku nebo podnikají akce na vlastní pěst jako „osamělí vlci“.

Výše uvedená rizika jsou na tolik závažná, že nelze přicházející migranty nechat volně pohybovat po území EU. Proto jsou zřizovány uprchlické tábory v místech prvního kontaktu migrantů s půdou EU. V těchto táborech procházejí

všichni příchozí lékařskými kontrolami, které mají za úkol zachytit co největší množství nemocných, či nakažených a poskytnout jim pomoc s léčbou. Další fází je identifikace každé osoby. Tento úkol není zrovna jednoduchý, protože někteří migranti si doklady kupují, jiní prodávají, jelikož v zemích původu těchto osob je minimální nebo žádná evidence obyvatelstva je prakticky nemožné provést identifikaci.

Všechny činnosti spojené s péčí o migranty jsou pro příjmové státy velice nákladné. EU k tomuto problému přistupuje s tím, že se snaží zavést jakési kvóty pro členské země, tak aby se ulevilo státům, které byly nejvíce zasaženy migrační vlnou. ČR se této migrační politice brání a nepovažuje ji za moudré řešení.

### **3.1 Statistika migrace na území EU a ČR**

Aktuální migrační krize začala v roce 2014, kdy do Evropy podle statistik Organizace spojených národů (OSN) dorazilo 216 054 migrantů. Přelomový byl následující rok, kdy migrační krize vypukla naplno. V roce 2015 přišlo do Evropy 1 015 078 migrantů, z nichž většina zamířila do Německa. Díky opatřením EU i některých afrických a blízkovýchodních států se počet migrantů v následujícím roce rapidně snížil. Během roku 2016 připlula do Evropy třetina z předchozího počtu, tedy 362 753 uprchlíků. [3]

Podle aktuálních statistik připlulo v roce 2018 do Evropy 119 336 migrantů. Nejvíce zasažené země jsou Itálie, Řecko, Španělsko a Kypr, do kterých po moři připlulo celkově 112 613 migrantů. 62 479 z nich se nyní nachází ve Španělsku, dalších 23 192 v Itálii a 31 867 v Řecku. Zbytek připadá na menší země, jako je Malta s 1182 migranty a další. Dalších 6723 migrantů přišlo do Evropy po souši a podle OSN se většina z nich nyní nachází ve Španělsku. 21 procent z příchozích migrantů tvoří děti, 15 procent ženy a zbylých 64 procent muži.

Statistiky také ukazují, že neaktivnějšími měsíci byly co do počtu příchozích migrantů jarní a letní měsíce. Naopak nejméně jich dorazilo v zimě. Nejvíce migrantů, celých 12 procent, přišlo do Evropy z přímořského afrického státu Guinea. S necelými 12 procenty následuje Maroko, s 9 procenty Mali a necelých 9 procent lidí pochází ze Sýrie. Z Afghánistánu a Iráku přišlo do Evropy už jen pouze méně než 7 procent lidí. Zbylá procenta tvoří Alžírsko, Pobřeží Slonoviny, Tunis a další africké země. [3]

Migrační cesty do Evropy jsou znázorněny na obrázcích 1 a 2.



Obrázek 1 Migrační cesty přes moře [4]

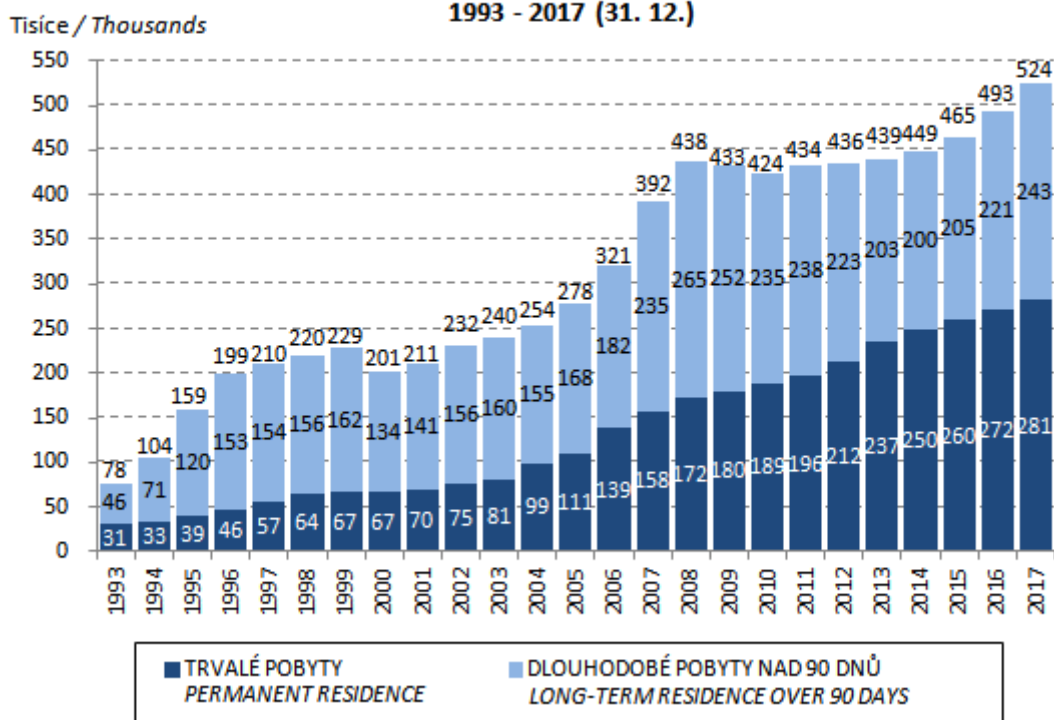
### Migrant route to Germany



Obrázek 2 Migrační cesty po souši [5]

I když se velké migrační vlny, které proběhly v minulých letech, ČR vyhnuly, neznamená to, že na našem území nedochází k migraci a náš stát migraci nemusí řešit. [6] Počty cizinců na území ČR stoupají každým rokem (obrázek 3).

**VÝVOJ POČTU CIZINCŮ V ČR PODLE TYPU POBYTU**  
**TREND IN THE NUMBER OF FOREIGNERS IN THE CR BY TYPE OF RESIDENCE**  
**1993 - 2017 (31. 12.)**



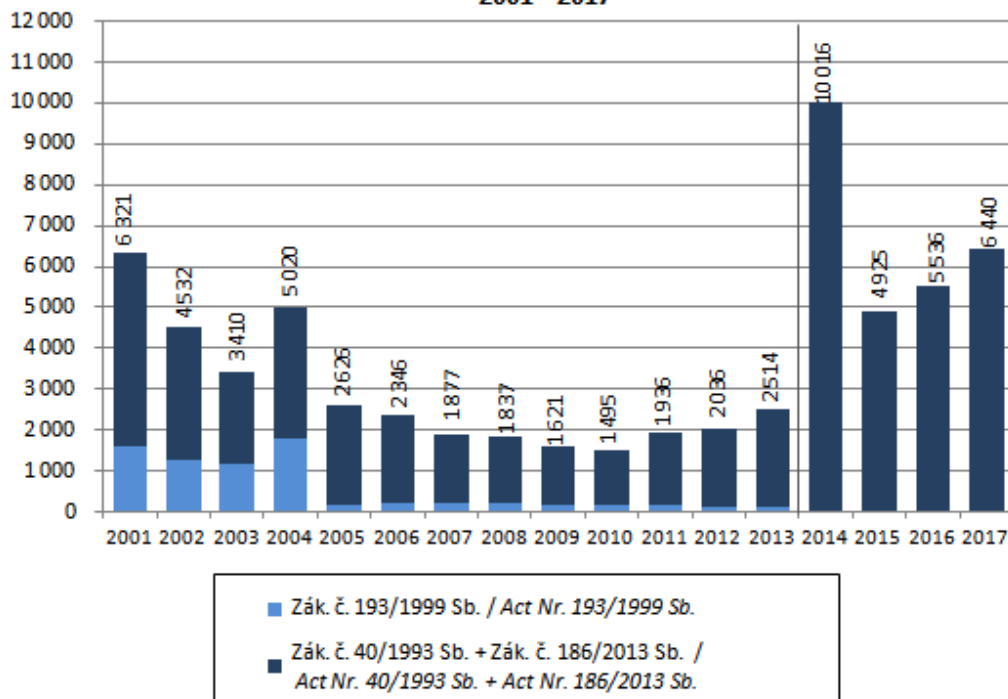
Obrázek 3 Vývoj počtu cizinců na území ČR [7]

Někteří z příchozích cizinců se rozhodnou v ČR zůstat a přijmou občanství. Tito lidé zde žijí, pracují a zakládají rodiny. V této skupině dominují lidé z Ukrajiny, Polska, Rumunska. [8]

Vývoj počtu nabytých státních občanství a demografické začleňování cizinců na našem území popisují obrázky 4 a 5. Z obrázků jasně vyplývá, že podíl cizinců na počtu obyvatel země narůstá. Tento nárůst je sledován i v ostatních zemích EU a Evropy.

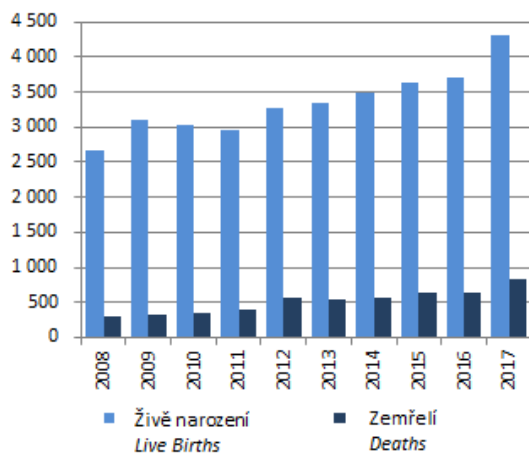


**STÁTNÍ OBČANSTVÍ ČR NABYTÁ BĚHEM ROKU**  
**CZECH CITIZENSHIP ACQUIRED PER YEAR**  
**2001 - 2017**

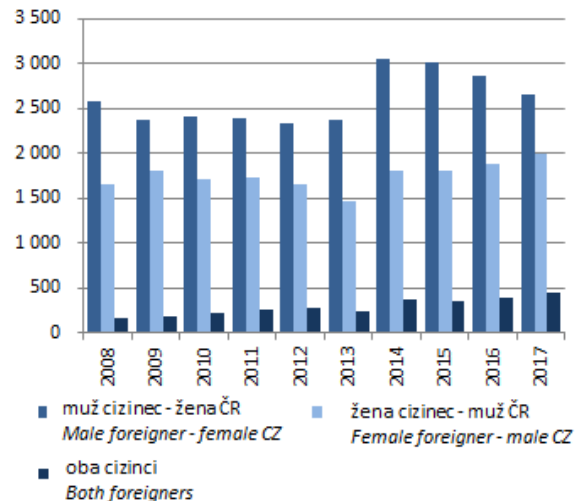


Obrázek 4 Vývoj nabývání státního občanství ČR [9]

**ŽIVĚ NAROZENÍ A ZEMŘELÍ CIZINCÍ 2008 - 2017**  
**LIVE BIRTHS AND DEATHS OF FOREIGNERS**



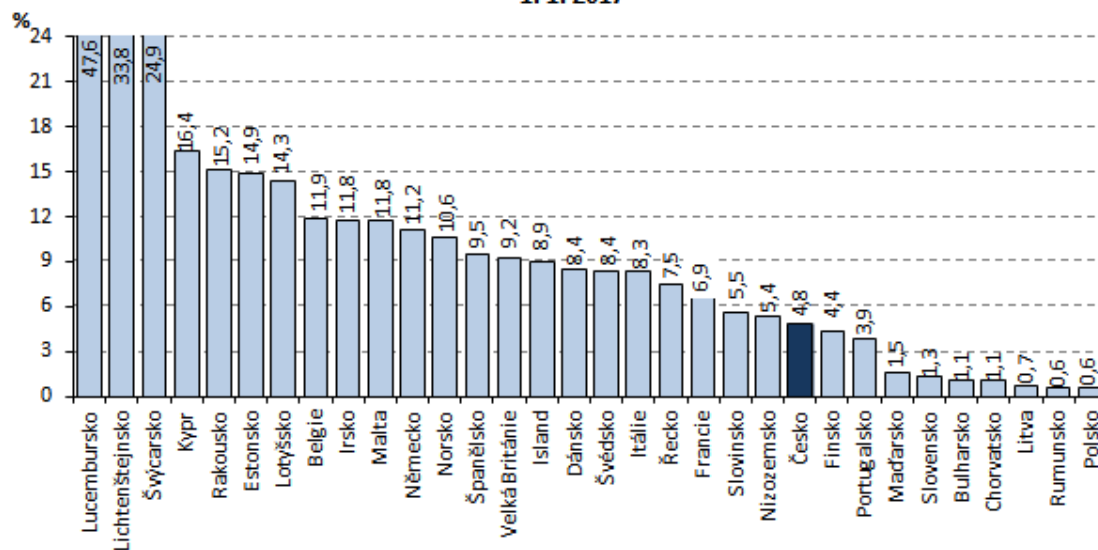
**SŇATKY CIZINCŮ 2008 - 2017**  
**MARRIAGES OF FOREIGNERS**



Obrázek 5 Demografické události cizinců [10]

**PODÍL CIZINCŮ NA OBYVATELSTVU VE VYBRANÝCH EVROPSKÝCH STÁTECH**  
**SHARE OF FOREIGNERS IN THE POPULATION - SELECTED EUROPEAN COUNTRIES**

**1. 1. 2017**



Obrázek 6 Podíl cizinců na obyvatelstvu [11]

### 3.2 Základní pojmy a legislativa v oblasti migrace

Pobyt cizinců na území ČR a mezinárodní ochrana se řídí následujícími právními předpisy [12]:

- Zákon č. 326/1999 Sb. o pobytu cizinců na území České republiky a o změně některých zákonů, ve znění pozdějších předpisů;
- Zákon č. 325/1999 Sb. o azylu, ve znění pozdějších předpisů;
- Sdělení č. 208/1993 o Úmluvě o právním postavení uprchlíků a Protokolu týkajícím se právního postavení uprchlíků;
- Zákon č. 221/2003 Sb. o dočasné ochraně cizinců;
- Nařízení Rady (ES) č. 539/2001 kterým se stanoví seznam třetích zemí, jejichž státní příslušníci musí mít při překračování vnějších hranic vízum, jakož i seznam třetích zemí, jejichž státní příslušníci jsou od této povinnosti osvobozeni;

- Nařízení EP a Rady (ES) č. 810/2009 o kodexu Společenství o vízech (vízový kodex);
- Nařízení Evropského parlamentu a Rady (ES) č. 562/2006 ze dne 15. března 2006 kterým se stanoví kodex Společenství o pravidlech upravujících přeshraniční pohyb osob (Schengenský hraniční kodex);
- Usnesení předsednictva ČNR č. 2/1993 o vyhlášení Listiny základních práv a svobod jakou součástí ústavního pořádku ČR.

### 3.3 Bezpečnostní hrozby pro ČR

*„Zvyšující se počet lokálních ozbrojených konfliktů vyvolává zvýšení míry nelegální migrace, která je následně zdrojem či katalyzátorem řady bezpečnostních problémů.“ [1]*

V posledních letech do Evropy proudí migranti ze států, které jsou spojovány s vládou a činností radikálních islamistů. Nejčastěji jsou to státy Sírie, Afganistán a Africké státy v oblasti sahelu.

Mezinárodní migrace je jevem, který může ovlivnit bezpečnost ČR. Na základě členství ČR v EU a schengenském prostoru nemá náš stát hlídané státní hranice a pohyb osob přes ně, jak tomu bylo v minulosti. [1]

*„Zrušení kontrol na vnitřních hranicích států EU významným způsobem ovlivňuje způsob ochrany území ČR i ve vztahu k potírání nelegální migrace a klade zvýšené nároky na spolupráci členských států EU při ochraně jejich vnějších hranic.“ [1]*

Na základě tohoto ČR ve své Bezpečnostní strategii prosazuje dokončení a využívání moderních velkokapacitních informačních systémů a zavedení systémů registrace vstupu a výstupu, které ve svých důsledcích přispějí k zajišťování bezpečnosti společného prostoru a ochrany vnějších hranic EU. [1]

Klíčovou oblastí prevence případných rizik je řízení přistěhovalectví a to včetně integrace cizinců pobývajících na území ČR. [1] Integraci cizinců řeší mnoho institucí včetně nestátních organizací. [1] Nedostatečná integrace migrantů může být zdrojem sociálního napětí. Toto napětí pak může vést i k nežádoucí radikalizaci některých členů těchto přistěhovaleckých komunit. [1]

Terorismus je asi největší hrozbou, která vyplývá z novodobé migrace. Místa odkud většina migrantů přichází, jsou většinou přímo spojována s působením teroristických skupin. Podle některých zdrojů jsou mezi uprchlíky bojovníci těchto skupin a přicházejí do Evropy na cizí nebo padělané doklady. Díky téměř neexistující evidenční administrativě v místě původu nelze odhalit, zda se jedná opravdu o člověka, za kterého se vydává.

Radikální islamismus, který je přímo svázán s terorismem, je další velkou hrozbou. Nedostatečná integrace dává vzniknout komunitám uprchlíků, do kterých je téměř nemožné proniknout. Tyto komunity jsou živnou půdou pro působení radikálů, kteří zde hledají vhodné kandidáty pro radikalizaci a pro vstup do teroristických buněk. Radikalizovaní pak působí v těchto buňkách nebo operují jako osamělí vlci, což je nejhorší varianta pro složky, jejichž primární činností je zabezpečit bezpečnost obyvatel.

### **3.4 Působnost AČR v oblasti civilního krizového řízení**

*„Základním úkolem ozbrojených sil je připravovat se k obraně České republiky a bránit ji proti vnějšmu napadení. Ozbrojené síly plní též úkoly, které vyplývají z mezinárodních smluvních závazků České republiky o společné obraně proti napadení.“*  
[13]

Obrana státu je souhrn opatření k zajištění svrchovanosti, územní celistvosti, principů demokracie a právního státu, ochrany života obyvatel a jejich majetku

před vnějším napadením. Obrana státu zahrnuje výstavbu účinného systému obrany státu, přípravu a použití odpovídajících sil a prostředků a účast v kolektivním obranném systému. [14]

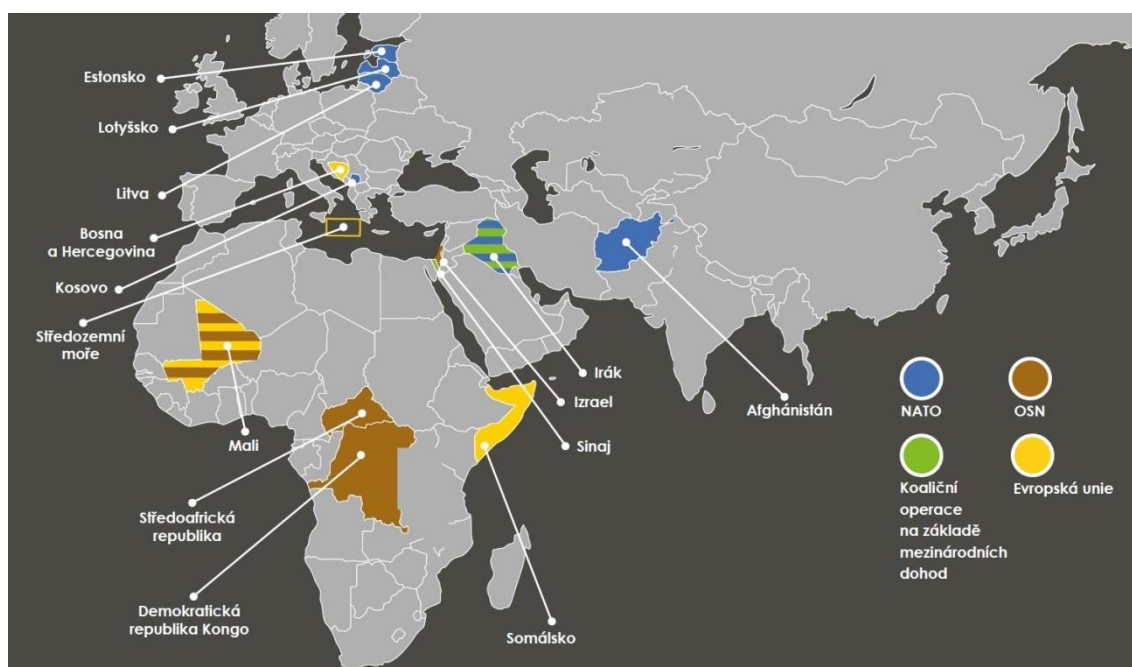
Armáda je primárně určena k zajišťování obrany České republiky a to za vyhlášení stavu ohrožení státu nebo válečného stavu.

Mimo tyto stavy lze použít AČR ke střežení objektů důležitých pro obranu státu, k plnění úkolů Policie České republiky, pokud síly a prostředky Policie České republiky nebudou dostatečné k zajištění vnitřního pořádku a bezpečnosti, a to na dobu nezbytně nutnou. Dále k záchranným pracím při pohromách nebo při jiných závažných situacích ohrožujících životy, zdraví, značné majetkové hodnoty nebo životní prostředí nebo k likvidaci následků pohromy, k odstranění jiného hrozícího nebezpečí za použití vojenské techniky, k letecké dopravě ústavních činitelů, k zabezpečení letecké zdravotnické dopravy, k zabezpečení dopravy pro vlastní potřeby, k poskytování leteckých služeb, k zabezpečování dopravy na základě rozhodnutí vlády, k zabezpečení kulturních, vzdělávacích, sportovních a společenských akcí, k plnění humanitárních úkolů civilní obrany. [13]

Použití AČR k plnění výše uvedených úkolů musí schválit vláda. Vláda nařízením určí objekty důležité pro obranu státu a úseky státních hranic střežené vojáky armády, stanoví použití vojáků armády a způsob jejich povolání k plnění úkolů Policie České republiky podle zvláštního právního předpisu a k záchranným pracím a stanoví počty vojáků armády potřebných k plnění uvedených činností. [13]

### 3.4.1 Mezinárodní zkušenosti AČR v oblasti migrace

V oblasti mezinárodní spolupráce AČR, jakož součást ozbrojených sil, spolupracuje s cizími ozbrojenými silami na základě mezinárodních smluv, podílí se na činnostech ve prospěch míru a bezpečnosti, a to zejména účastí na operacích na podporu a udržení míru, záchranných a humanitárních akcích, do těchto operací a akcí se mohou vojáci v činné službě vysílat i jako jednotlivci. AČR se může zúčastňovat vojenských cvičení spolu s cizími ozbrojenými silami na území České republiky nebo v zahraničí. [13]



Obrázek 7 Aktuální zahraniční operace AČR [15]

Na přelomu let 2015 a 2016 proběhlo ve Slovinsku česko-slovinské cvičení BLED 2015. Cílem tohoto cvičení bylo procvičit schopnost AČR v posílení hranic, a to jak vlastních, tak vnějších hranic Schengenského prostoru. Hlavním úkolem cvičení bylo poskytování primární péče, základní chirurgické ambulantní péče a poskytování první pomoci a resuscitace nemocným/raněným v polních podmínkách humanitární základny příslušníkům AČR a migrantům společně s OS Slovinska. [16]

Souběžně se cvičením BLED 2015 probíhalo i cvičení BALATON 2015 na území Maďarska. BALATON 2015 mělo za cíl prověřit schopnost českých a maďarských vojáků při řešení reálných situací, způsobených migrační krizí. Tohoto cvičení se účastnili příslušníci 15. ženijního pluku. Jednotka plnila úkoly, spojené se součinností s maďarskou armádou v oblasti ženijní a logistické podpory. Jednalo se především o transportní úkoly – přepravu materiálu téměř po celém Maďarsku či zásobování jednotek, střežících státní hranici. [17]

Cvičení BALATON 2015 bylo provedeno na základě spolupráce zemí Visegrádské čtyřky, kdy ČR nabídlo Maďarsku pomoc při ochraně vnější schengenské hranice. [18] Ochrana hranice byla realizována pomocí hraničních plotů.

Maďarsko začalo stavět plot v době, kdy do Evropy přicházely desítky tisíc uprchlíků. Za prvních šest měsíců roku 2015 jich podle OSN přicestovalo zhruba 140 tisíc. Kroky migrantů tehdy vedly nejčastěji přes Turecko, Řecko, Makedonii a Srbsko až do Maďarska. V červenci roku 2015 začali maďarští vojáci stavět bariéru na maďarsko-srbské hranici. V úseku několika desítek kilometrů nejdříve natáhli žiletkový plot, za ním pak postavili vysoké železné kůly. V roce 2017 Maďarsko postavilo další modernější plot na hranicích se Srbskem. Takzvaná „chytrá“ bariéra je vybavená nočními kamerami, tepelnými a pohybovými senzory, a taky reproduktory, které vysílají zprávy v pěti jazycích. [19]

Dalším mezinárodním cvičením za účasti AČR bylo COOPERATIVE SECURITY 2019 - Společné cvičení vojenských a policejních jednotek zemí Středoevropské obranné spolupráce. Hlavní téma cvičení bylo zvládnání nelegální masové migrace a ochrana vnějších hranic. Cvičení zaměřené na zvládnání migrační krize na státní hranici probíhalo ve výcvikovém prostoru maďarské armády Újmajor u města Veszprém. Spolu s vojáky Chorvatska, Slovinska, Slovenska, Polska, Rakouska a maďarskými vojáky cvičilo také 50 příslušníků Armády České republiky, kteří měli k dispozici 17 kusů techniky. Celkem cvičilo 458 osob. Cílem cvičení bylo posílit politickou a vojenskou spolupráci zemí CEDC podporou národních organizací v otázkách vynucování práva a hraničních policejních jednotek v prostředí masové migrace obyvatelstva. [20]

Asi nejznámějším „ostrým“ nasazením jednotek AČR v souvislosti s uprchlíky a humanitární krizí, bylo nasazení 6. polní nemocnice AČR v Albánii a Turecku v roce 1999.

Úkol 6. polní nemocnice spočíval v poskytování zdravotnické péče nejen uprchlíkům, ale také příslušníkům operace AFOR. Nemocnice zabezpečovala 24hodinovou pohotovost a odbornou lékařskou pomoc dle standardu NATO, tzv. „Role 2“, v rozsahu specializované lékařské péče v oborech traumatologie, ORL, RDG, stomatologie, kardiologie a psychiatrie. Měla celkem 5 chirurgických týmů. V rámci humanitární pomoci byla schopna provádět i hygienickou očistu osob, distribuci léčiv a zdravotnického materiálu. Ve třech uprchlických táborech pomáhala rovněž realizovat hygienicko-epidemiologická opatření. Příslušníci mobilních týmů tvořených zdravotníky se podíleli na zabezpečování transportu uprchlíků ze severu Albánie do nově vybudovaných táborů na jihu země. [21]



V srpnu 1999 postihlo severozápadní část Turecka ničivé zemětřesení o síle s vysokými počty obětí na životech a raněných. Počet osob zbavených přístřeší se blížil číslu 1 000 000. Panoval kritický nedostatek míst v nemocnicích, pitné vody, hrozilo nebezpečí vzniku epidemií. Za této situace vyjely do postiženého tureckého města Gölcük mobilní týmy 6. polní nemocnice. Po souhlasu Parlamentu České republiky byla do postižené oblasti vzápětí přemístěna i hlavní část polní nemocnice a působila zde až do stabilizace situace a převzetí úkolů místními silami. Zdravotnický personál (15 lékařů, 13 sester, 7 řidičů – sběračů raněných, celkem 35 osob) poskytoval spolu s ostatními pracovníky (30 osob) místnímu obyvatelstvu odbornou lékařskou pomoc, zároveň příslušníci nemocnice zabezpečovali zdravotnickou a logistickou podporu táborům dočasného ubytování. [21]

Kromě 6. polní nemocnice AČR se na řešení humanitární krize v Albánii a při likvidaci následků zemětřesení v Turecku podílely i síly a prostředky Civilní ochrany České republiky. V květnu 1999 byl ve vojenském prostoru nedaleko albánské vesnice Rushkul postaven silami CO ČR v počtu 29 osob uprchlický tábor pro 1 000 osob. Po dokončení byl tábor i s úplným materiálním vybavením předán zástupci OSN pro uprchlíky (UNHCR). Z rozhodnutí vlády České republiky byl tábor poté, co humanitární krize skončila, věnován Albánii. [21]

### **3.4.2 Součinnost AČR a IZS**

AČR je zahrnuta do ostatních složek IZS. Tyto složky poskytují svou pomoc na vyžádání. Zasahují v případě, že základní složky integrovaného záchranného systému nemají v místě mimořádné události dostatek prostředků, materiálu a osob ke zvládnutí situace. Tato pomoc, je poskytována na základě uzavření smlouvy, která se jmenuje „Dohoda o poskytnutí plánované pomoci na vyžádání“. Výhoda této smlouvy spočívá především v tom, že s touto pomocí je možno předem počítat.

AČR je jednou z nejdůležitějších ostatních složek IZS a to hlavně z důvodů nasazení prostředků a sil, kterými AČR disponuje. Před transformací AČR bylo na území státu dislokováno několik vojenských záchranných útvarů, dříve známy jako civilní ochrana (Kutná Hora, Rakovník, Bučovice, atd.), po jejich zrušení tyto povinnosti převzaly ostatní útvary. V rámci prostředků a materiální pomoci to jsou především ženijní útvary a vrtulníkové základny AČR (Bechyně, Olomouc, Kbely) a při nasazení živé síly jsou využívány všechny útvary napříč AČR. Příslušníci AČR se nepřipravují jen k obraně vlasti, ale i k nasazení v rámci integrovaného záchranného systému, ať už při mezinárodních cvičeních nebo v součinnosti se základními složkami IZS. V rámci integrovaného záchranného systému jsou nasazováni při likvidaci a omezení následků mimořádných událostí jako jsou ekologické havárie, povodně, sněhové kalamity a posilují též Policii České republiky při zajištění ochrany majetku. Výhodou oproti jiným ostatním složkám integrovaného záchranného systému je rychlost reakce, množství lidí, které v případě potřeby mohou nasadit a poskytnutí materiálu, kterým nikdo jiný kromě AČR nedisponuje. Jedná se především o nasazení vrtulníkových jednotek, dopravních prostředků a ženijního materiálu, příkladem je stavba protipovodňových hrází, evakuace z nedostupných oblastí či nahrazení stržených mostů při ničivých povodních.

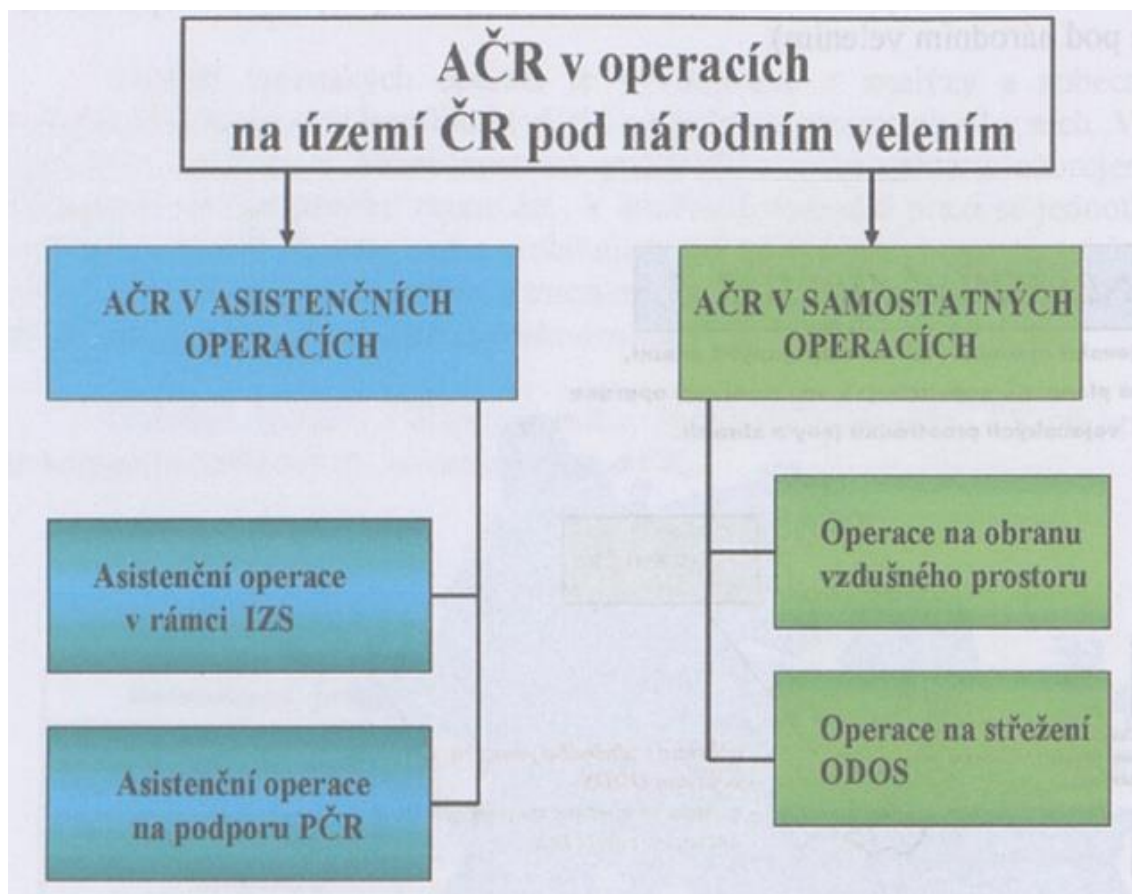
V březnu 2017 proběhlo společné cvičení Policie ČR, Armády ČR, Celní správy, Zdravotnického zařízení Ministerstva vnitra a příslušníků Straže Granicznej Polska, které prověřilo připravenost a součinnost jednotlivých složek na zvládnutí případných úkolů spojených s migrační krizí. Pro AČR se jednalo o již třetí cvičení s tímto námětem v pořadí, když první a druhý společný výcvik proběhl u státní hranice s Rakouskem a Slovenskem. Tato cvičení jsou velmi důležitá k ověření připravených operačních plánů,

dojezdových časů i praktické součinnosti vojáků s dalšími složkami v terénu. [22]

Do cvičení bylo zapojeno na 70 vojáků s příslušnou přepravní technikou ze 44. lehkého motorizovaného praporu, 71. mechanizovaného praporu a 74. lehkého motorizovaného praporu. Během cvičení vojáci působili ve společných hlídkách s policisty na vybraných bývalých hraničních přechodech i na úsecích zelené hranice. V rámci cvičení bylo ověřeno i střídání směn v obtížných klimatických podmínkách. [22]

### **3.5 Nasazení sil a prostředků AČR**

Vyčleněné síly a prostředky AČR patří do kategorie - ostatní složky IZS. [23] Při operacích, jako je podpora při zvládnutí migrační krize, budou ozbrojené síly ČR na základě plnění IZS nebo del požadavků odpovědných ústředních a územních orgánů krizového řízení vytvářet úkolová uskupení, do kterých budou zařazováni především příslušníci a technika ženijních, protichemických, vrtulníkových, logistických a zdravotnických útvarů a zařízení. Doba působení by v míru neměla přesáhnout lhůtu 1 měsíce s možností střídání a posilování nasazených SaP. Vláda ČR může rozhodnout o navýšení těchto počtů. [24]



Obrázek 8 Členění operací AČR na území ČR pod národním velením [24]

### 3.5.1 Vyčleňování a vyžadování SaP ve prospěch IZS

Vyčleněnými SaP ozbrojených sil se rozumí SaP vojenských útvarů (dále jen VÚ) a vojenských zařízení (dále jen VZ), které jsou uvedeny v příloze Směrnice. VÚ a VZ jsou povinny poskytnout plánovanou pomoc na vyžádání. [25]

Vyžadování sil a prostředků AČR se řídí „Rámcovou dohodou o spolupráci mezi Ministerstvem vnitra ČR (dále MV) a MO ČR“ a „Dohodou o plánované pomoci na vyžádání mezi Českou republikou, Ministerstvem vnitra - generálním ředitelstvím Hasičského záchranného sboru České republiky (dále

GŘ HZS ČR) a Českou republikou, Ministerstvem obrany – GŠ AČR“ (dále jen Dohoda). [26]

Dohoda řeší [26]:

- vyčlenění sil a prostředků AČR, které jsou zařazeny do Ústředního poplachového plánu integrovaného záchranného systému (dále IZS);
- stanovuje způsob vyžadování sil a prostředků AČR k záchranným a likvidačním pracím a okruh osob oprávněných tuto pomoc vyžadovat;
- přehled sil a prostředků AČR vyčleněných ve prospěch IZS (odřady).

Samotné vyčlenění jednotek a materiálu do jednotlivých odřadů je řešeno ve Směrnici NGŠ AČR k nasazování sil a prostředků AČR v rámci IZS a k plnění úkolů Policie ČR.

### **3.5.2 Velení a řízení nasazených SaP AČR**

Pro velení a řízení nasazených SaP AČR je určeno Velitelství pro operace. Velitelství pro operace (od 1. 1. 2020) dříve známé pod názvem Společné operační centrum Ministerstva obrany (dále jen SOC MO). Jelikož v současné době dochází k úpravě dokumentů, ve kterých Velitelství pro operace figuruje, bude pro potřeby této práce využíváno staré označení SOC MO. SOC MO komplexně řídí a řeší systém plánování, výstavby, nasazení a podpory sil a prostředků ozbrojených sil ČR v zahraničních operacích a misích v souladu s mezinárodními závazky. Řídí ekonomickou, logistickou a operativní podporu těchto sil a prostředků. Je gestorem výběru, přípravy a vyslání vojáků do pozorovatelských a jiných funkcí v mírových operacích (pozorovatelských misích) zejména OSN, OBSE a EU. [27]

Řídí vyčleněné předurčené SaP AČR a hotovostní síly (pro NATO, EU, OSN) OS ČR v operacích na i mimo území ČR po jejich převzetí do podřízenosti. V případě nasazení SaP AČR při řešení úkolů spojených s migrací by SOC MO řídilo a koordinovalo činnosti nasazených i zabezpečujících jednotek. Což znamená, zpracován plánu vyčleňování jednotek, jejich rotace, určení teritoria působnosti jednotek, materiální vybavení a v neposlední řadě logistické a zdravotnické zabezpečení nasazených SaP AČR. Vlastní nasazování SaP AČR je prováděno v součinnosti se složkami IZS ČR.

SOC MO je určeno k řízení a koordinaci činnosti při nasazení AČR k řešení krizových situací v souladu se zákonem č. 219/1999 Sb. Zabezpečuje činnost Krizového štábu MO, realizuje jeho závěry a rozhodnutí. V souladu s usnesením vlády č. 1500/2008 je předurčeno k podpoře činnosti Ústředního krizového štábu (dále jen ÚKŠ). [27]

Operativní koordinaci realizace požadavků k zabezpečení věcných zdrojů pro civilní sektor nebo AČR zajišťuje zástupce MO (cestou Sekce logistiky MO a Sekce Vojenského zdravotnictví MO) v odborné pracovní skupině ÚKŠ pro koordinaci zabezpečení věcnými zdroji. [25]

Úloha SOC MO potažmo Stálé směny SOC MO (dále SSm SOC MO) v oblasti vyžadování a řízení SaP AČR je popsána a graficky znázorněna samostatné kapitole.

### **3.5.3 Odřady nasaditelné při řešení migrační krize**

Směrnice NGŠ AČR k nasazování sil a prostředků AČR v rámci IZS a k plnění úkolů PČR (dále jen Směrnice) stanovuje podmínky a zásady nasazování sil a prostředků AČR k provádění záchranných prací při pohromách nebo jiných závažných situacích ohrožujících životy, zdraví, značné

majetkové hodnoty nebo životní prostředí nebo k likvidaci následků pohromy, k odstranění jiného hrozícího nebezpečí za použití vojenské techniky, k plnění humanitárních úkolů civilní ochrany a k plnění úkolů PČR. [25]

Vyčleněné jednotky jsou rozděleny do jednotlivých odřadů, které plní úkoly vyplývající z dohod. Ve směrnici jsou řešeny síly odřadů, jejich postupné nasazení a jsou stanoveny časové limity, do kdy musí být jednotka schopna začít plnit stanovený úkol.

Nyní představím některé odřady, které by byly aktivovány při zvládnutí migrační krize většího rozsahu, a jejich vybavení. Jelikož se jedná o interní dokument AČR, nebudou v tabulkách prezentovány všechny údaje. Obrazová dokumentace využití techniky a materiálu je zpracována v přílohách této práce.

Odřady pro nouzové ubytování – úkolem odřadů je vybudování materiálních základů humanitární pomoci (MZHP) s kapacitou 450 osob. Celkem tedy AČR vyčleňuje materiál pro ubytování 1800 osob. Pro ubytování jsou využívány převážně stany HF-46A, které jsou vybaveny postelemi a topením. Rovněž jsou používány větší nafukovací haly, ve kterých jsou umístěny jídelny pro ubytované. Celý tento komplex je samozřejmě vybaven místem pro přípravu a výdej stravy, sociálkami a místem pro provádění hygieny. Tyto prostory jsou sestaveny z jednotlivých buněk (kontejnery ISO), které jsou vybaveny pro daný účel např. polní kuchyně, toalety, sprchy, nádrže na vodu, jímky na odpad, elektro centrály, skladovací kontejnery.

Kapacity základů mohou být navýšeny použitím dalšího materiálu a techniky od útvarů, které nejsou primárně předurčeny k zabezpečení odřadů. Tento materiál je v užívání útvaru využíván při zabezpečení výcviku vojsk, obsah zabezpečení je obdobný jako pro zabezpečení humanitárních základů. AČR využívá stále i starší stany pro ubytování a to stany S-65. Stan S-65

nenabízí takový komfort ubytování jako stan nafukovací, ale v případě potřeby splní svůj účel. Jedná se o stavebnicový stan o základním rozměru 6x6 metrů, který je možné rozšiřovat o 3 metry vkládáním nastavných dílů. Stan je vybaven vytápěním, tepelnou a hygienickou vložkou a omyvatelnou podlahou což umožňuje mnohostranné použití.

Tabulka 1 Odřady pro nouzové ubytování [25]

Dislokace- obec kraj	Název odřadu	Základní schopnost odřadu- slovní popis	Počty využitelné specializované techniky a zařízení, osob, kapacita
1.	2.	3.	4.
Bechyně Jihočeský kraj	Humanitární základna a stavební tým	Převoz materiálu a vybudování nouzového tábora	Materiální základna humanitární pomoci s kapacitou 450 osob
Olomouc Olomoucký kraj	Humanitární základna a stavební tým	Převoz materiálu a vybudování nouzového tábora	Materiální základna humanitární pomoci s kapacitou 450 osob
Jindřichův Hradec Jihočeský kraj	Humanitární základna a stavební tým	Převoz materiálu a vybudování nouzového tábora	Materiální základna humanitární pomoci s kapacitou 450 osob
Bučovice Jihomoravský kraj	Humanitární základna a stavební tým	Převoz materiálu a vybudování nouzového tábora	Materiální základna humanitární pomoci s kapacitou 450 osob

Pro zabezpečení humanitárních základen může být využit další materiál a techniky, kterým disponují jednotlivé útvary např. elektrocentrály, elektromateriál, vozidla na odvoz fekálií, kontejnery na odvoz odpadu, techniku na převoz PHM a jejich distribuci apod.

Samozřejmostí je i dodržení zásad požární ochrany, počínaje zpracováním dokumentace, dodržením bezpečnostních vzdáleností při výstavbě až po materiální zabezpečení – hasicí přístroje. Požární zabezpečení základny je možné zabezpečit vojenskými hasičskými jednotkami, které by uvolnili muniční základny – vždy jedno družstvo. Ochrana životního prostředí



(ekologie) by se zajistila používáním havarijních souprav, které jsou ve skladech útvarů AČR a jsou používány při výcviku.

Odřady pro humanitární pomoc – úkolem odřadů je převoz humanitární pomoci a nouzové zásobování. Pro zabezpečení tohoto odřadu je využita nákladní automobilní technika předurčených útvarů, převážně se jedná o nákladní vozidla Tatra 810 nebo Tatra 815 s valníkovou korbou.

Při nutnosti posílení tohoto odřadu je možné využít techniku, výše uvedenou, kterou disponují další útvary. Nebo může být doplněn technikou, která přepravuje kontejnery ISO, které jsou primárně určeny pro přepravu materiálu. Jedná se především o transportní přepravník kontejnerů MULTILIFT nebo překladač kontejnerů STEELBRO. Transportní přepravník kontejnerů MULTILIFT je nakládací a transportní zařízení. Zajištění manipulace s kontejnerem ISO 1C při přepravě je konstruováno a zabezpečeno využitím natahovacího hákového zařízení, případně kontejnery pomocí H rámu. Překladač kontejnerů TATRA STEELBRO je nakládací a transportní zařízení pro kontejnery ISO do celkové hmotnosti 16 500 kg. Manipulace s kontejnerem ISO 1C při přepravě je zabezpečena využitím dvou jeřábových agregátů.

Tabulka 2 Odřady pro humanitární pomoc [25]

Dislokace- obec kraj	Název odřadu	Základní schopnost odřadu- slovní popis	Počty využitelné specializované techniky a zařízení, osob, kapacita
1.	2.	3.	4.
Jindřichův Hradec Jihočeský kraj	Odřad k převozu humanitární pomoci a nouzovému zásobování	Převoz humanitární pomoci a zásobování, evakuace osob	1x automobil valník
Bučovice Jihomoravský kraj	Odřad k převozu humanitární pomoci a nouzovému zásobování	Převoz humanitární pomoci a zásobování, evakuace osob	1x automobil valník

Odřady pro terénní a zemní práce – úkolem odřadů je příprava prostorů pro humanitární základny. Technikou pro zabezpečení tohoto odřadu disponují ženižní útvary. Jedná se především o stavební stroje UDS, používají se pro ženižní práce menšího rozsahu jako je hloubení zákopů, výkopů a rýh, nakládání zeminy a materiálů.

Navýšení počtu techniky u tohoto odřadu by probíhalo navýšením počtu zasahujících z řad ženižních útvarů. Ženižní útvary disponují další těžkou technikou, nejen UDS, například pásovými buldozery. Buldozer je stroj k provádění zemních prací pomocí radlice, může být použit jako tahač, k vyprošťování i jako tlačný stroj. Lze odstraňovat stavební odpad, rozrušené zdivo, porost (keře, stromy, pařezy) i kameny. Největší nevýhoda je uzpůsobení pouze k pojíždění v terénu, na větší vzdálenosti se musí buldozer přepravovat, což blokuje další přepravní techniku. Ženižní útvary dále mají v užívání další stroje než jen výše uvedené například JCB. JCB je univerzální nakladač na čtyřkolovém podvozku, řízený servopohony. Má integrované rychloupínací zařízení. Široká nabídka příslušenství umožňuje využití ve všech oblastech hospodářství.

Tabulka 3 Odřady pro terénní a zemní práce [25]

Dislokace- obec kraj	Název odřadu	Základní schopnost odřadu- slovní popis	Počty využitelné specializované techniky a zařízení, osob, kapacita
1.	2.	3.	4.
Bechyně Jihočeský kraj	Odřad k provádění zemních prací	Zemní práce – rýhování, hloubení, navážka zeminy	1x autorypadlo UDS nebo nakladač, 1x buldozer; 1x tahač + podvalník; 1x automobil sklápěcí; 1x velitelský automobil
Olomouc Olomoucký kraj	Odřad k provádění zemních prací	Zemní práce – rýhování, hloubení, navážka zeminy	1x autorypadlo UDS nebo nakladač, 1x buldozer; 1x tahač + podvalník; 1x automobil sklápěcí; 1x velitelský automobil

Zdravotnické odřady – úkolem odřadů posílení odborných kapacit ve stálých nemocnicích. Dále izolace a léčení osob se závažnými nákazami, vyžadující zajištění na nejvyšším stupni biologické bezpečnosti. OBO Těchonín, specializované zdravotnické zařízení, které je součástí Vojenského zdravotního ústavu, jehož hlavními oblastmi činnosti jsou centralizace sil a prostředků systému biologické ochrany, izolačně-karanténní vyšetření jednotek AČR po návratu z epidemiologicky rizikových oblastí a izolace a léčení osob se zvláště nebezpečnými a exotickými infekcemi, jakož i provádění obranného výzkumu v oblasti biologické ochrany a infekčních chorob. Hlavní úkoly: Izolace nositelů nebezpečných nákaz a zabránění riziku šíření nákazy v ostatní populaci; Identifikace druhu nákazy, stanovení přesné diagnózy, navrhování a přijímání dalších následných opatření, zejména v oblasti prevence; Léčba zasažených osob; Biologický obranný výzkum. [25]

Posílení zdravotnického odřadu a celého zdravotnického zabezpečení bude provedeno silami a prostředky polních nemocnic a polních obvazišť. Tyto jednotky disponují rovněž kontejnery ISO, pro potřeby polních nemocnic jsou kontejnery upraveny pro různá specializovaná zdravotnická pracoviště (například pracoviště JIP, rentgen, operační sál, stomatologické pracoviště apod.).

Mimo kontejnerová pracoviště lze využít i pojízdné převazovny. Pojízdná převazovna POP-2 je určena k nasazení v rámci zdravotnické služby AČR. Umožňuje činnost v polních podmínkách, jak v linii dotyku, tak v týlu. Zejména je vhodná v případě živelních katastrof. Umožňuje průjezd zamořeným prostorem. Svou výbavou umožňuje poskytování první lékařské pomoci raněným a provádění život zachraňujících zákroků. Po provedení nezbytných úkonů pro stabilizaci stavu pacienta v přípravném pracovišti umožňuje jeho následné přemístění do skříňové karosérie na převazový stůl hlavního

pracoviště pomocí zvedacího zařízení k provedení potřebných lékařských výkonů.

Ze SaP zdravotnických útvarů AČR lze posílit i přepravní kapacitu pacientů a to zejména využitím ambulantních vozidel. V AČR je nejrozšířenějším vozidlo Land Rover. Automobil Land Rover Defender 130 je „největší“ verzí Land Rovrů v AČR. Používané specializované modifikace jsou montovány na volný podvozek s kabinou.

Tabulka 4 Zdravotnické odřady [25]

Dislokace- obec kraj	Název odřadu	Základní schopnost odřadu- slovní popis	Počty využitelné specializované techniky a zařízení, osob, kapacita
1.	2.	3.	4.
Těchonín Pardubický kraj	Specializovaná infekční nemocnice	Izolace a léčení osob se závažnými nákazami, vyžadující zajištění na nejvyšším stupni biologické bezpečnosti (biosafety, Level 3-4)	Stacionární zařízení s 8 lůžky intenzivní péče bez lékařského zabezpečení
Hradec Králové Královéhradecký kraj	Mobilní zdravotnický tým	Posílení odborných kapacit ve stálých nemocnicích podle místa zásahu	1 x aut. sanitní LR 130
Hradec Králové Královéhradecký kraj	Mobilní zdravotnický tým	Posílení odborných kapacit ve stálých nemocnicích podle místa zásahu	1 x aut. sanitní LR 130
ČR	Vojenská zdravotnická vozidla	Zabezpečení přepravy raněných, nemocných a rodiček	Do 30 sanitních vozidel

Veterinární odřady – úkolem odřadů je zásah v případě nakažení zvířat a výskytu zoonóz. Odřad je zabezpečen SaP Vojenského veterinárního ústavu Hlučín (dále jen VVetÚ). Celkově VVetÚ vyčleňuje 2 veterinární zásahové skupiny o celkovém počtu 8 osob s dobou pohotovosti 72 hodin. Síly a prostředky VVetÚ jsou připraveny pro řešení krizových situací veterinárního

charakteru. Součinnost je pravidelně 1x ročně cvičena v rámci společného cvičení se složkami IZS. [25]

Odřad je vybaven mobilními kontejnerovými pracovišti a pracovišti v nástavbách nákladních vozidel Tatra. Vybavení pracovišť je obdobné jako vybavení v klasických stacionárních ordinacích a laboratořích.

Požadavek na posílení tohoto odřadu je asi nejméně pravděpodobné, ale pokud k němu dojde, bude posílen pouze ze SaP VVetÚ.

Tabulka 5 Veterinární odřady [25]

Dislokace- obec kraj	Název odřadu	Základní schopnost odřadu- slovní popis	Počty využitelné specializované techniky a zařízení, osob, kapacita
1.	2.	3.	4.
Hlučín Moravskoslezsk ý kraj	Vojenská veterinární zásahová skupina	Zásah při vzniku nález zvířat a zoonóz, epizootologické šetření, zásah při likvidaci následků živelných katastrof a havárií, odběr, odvoz a vyšetření vzorků, imobilizace zvířat, odborná činnost spojená s dekontaminací zvířat a asanačními pracemi	Speciální zásahová skupina, speciální zásahové vozidlo podle situace, speciální odběrová technika, soupravy na imobilizaci zvířat, dekontaminační technika, izolační ochranné oděvy
Hlučín Moravskoslezsk ý kraj	Vojenská veterinární zásahová skupina	Zásah při vzniku nález zvířat a zoonóz, epizootologické šetření, zásah při likvidaci následků živelných katastrof a havárií, odběr, odvoz a vyšetření vzorků, imobilizace zvířat, odborná činnost spojená s dekontaminací zvířat a asanačními pracemi	Speciální zásahová skupina, speciální zásahové vozidlo podle situace, speciální odběrová technika, soupravy na imobilizaci zvířat, dekontaminační technika, izolační ochranné oděvy

Odřad vyčleněných SaP ve prospěch SSHR – úkoly tohoto odřadu jsou na základě dohody o součinnosti v oblasti přepravy pohotovostních zásob za krizových stavů mezi Správou státních hmotných rezerv a MO (realizace až po rozhodnutí vlády ČR). [25]

Tento odřad bude posílen obdobným způsobem, jako odřad pro přepravu humanitární pomoci.

Odřad vývozu a výdeje náhradního ošacení – úkolem odřadů je zabezpečení vývozu a výdeje souprav náhradního ošacení. Náhradní ošacení v jedné soupravě obsahuje po jedné měrné jednotce: pytel spací zimní 2008 s obalem, blůza 85 (95, 92), kalhoty 85 (95, 92), boty polní, nátělník khaki, rukavice pletené 2000, svetr, kukla-čepice khaki, kapesník, ponožky (služební), ponožky (zimní). [25] Celkem má AČR vyčleněno 1500 souprav náhradního ošacení.

Tento odřad je asi nejproblematictější v oblasti posílení. Posílení přepravní kapacity bylo řešeno v předchozích odřadech, v tom problém není. Problém nastane v případě navýšení požadavku na výstrojní materiál.

Tabulka 6 Odřad vývozu a výdeje náhradního ošacení [25]

Dislokace- obec kraj	Název odřadu	Základní schopnost odřadu- slovní popis	Počty využitelné specializované techniky a zařízení, osob, kapacita
1.	2.	3.	4.
Bechyně Jihočeský kraj	Odřad vývozu a výdeje náhradního ošacení	Zabezpečit přepravu a výdej náhradního ošacení osobám po provedení jejich dekontaminace od biologických, chemických a radiologických látek v SDO	250 souprav náhradního ošacení z materiálu MZHP uloženého u CZMTýISl 3x T - 815 (T- 810)
Olomouc Olomoucký kraj	z počtů stavebního týmu MZHP		250 souprav náhradního ošacení z materiálu MZHP uloženého u CZMTýISl 3x T - 815 (T- 810)

Liberec Liberecký kraj	Odřad vývozu a výdeje náhradního ošacení	Zabezpečit přepravu a výdej náhradního ošacení osobám po provedení jejich dekontaminace od biologických, chemických a radiologických látek v SDO	250 souprav náhradního ošacení z vytvořené zásoby u CZMTýlSl 3x T - 815 (T- 810)
Liberec Liberecký kraj			250 souprav náhradního ošacení z vytvořené zásoby u CZMTýlSl 3x T - 815 (T- 810)
Jindřichův Hradec Jihočeský kraj	Odřad vývozu a výdeje náhradního ošacení		250 souprav náhradního ošacení z materiálu MZHP uloženého u CZMTýlSl 3x T - 815 (T- 810)
Bučovice Jihomoravský kraj	z počtů stavebního týmu MZHP		250 souprav náhradního ošacení z materiálu MZHP uloženého u CZMTýlSl 3x T - 815 (T- 810)

### 3.5.4 Logistické zabezpečení

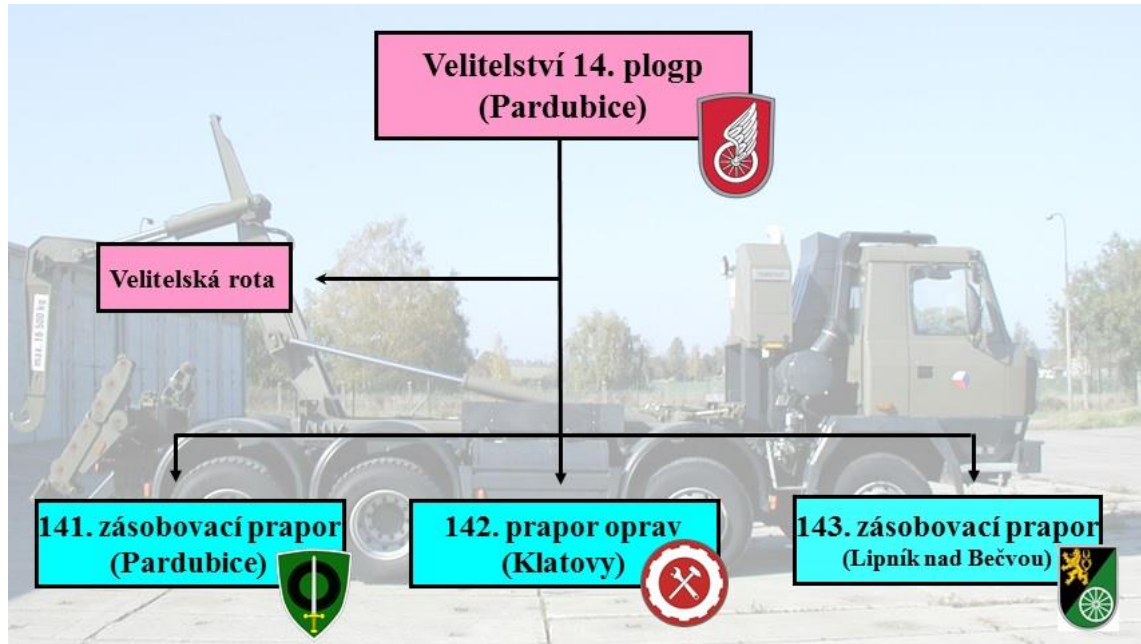
Prvotní logistické zabezpečení nasazených SaP provádí logistické jednotky, které jsou začleněné ve stálých strukturách určených vojenských útvarů a zařízení, většinou jsou nazývané Roty logistiky. Tyto jednotky disponují dostatkem materiálu a techniky k prvotnímu zabezpečení nasazení. Jedná se především o přepravní techniku, materiál k ubytování vojsk – stany, sociální zařízení, ženíjní materiál.

V zabezpečení většího počtu SaP je významným prvkem 14. pluk logistické podpory Pardubice (dále jen 14. plogp). Tento útvar je schopen v polních podmínkách komplexně logisticky zabezpečit jednotky.

14. pluk logistické podpory (14. plogp) je součástí Pozemních sil AČR. Je určen k provádění přípravy, plánování, řízení a organizaci logistického zabezpečení pozemních sil při jejich rozvinutí a plnění úkolů mimo území republiky. 14. plogp poskytuje dostatečné, plně profesionální logistické kapacity k zajištění logistického zabezpečení operace do velikosti brigády (bÚU - brigádního úkolového uskupení) bez potřeby mobilizace zdrojů a záloh. [28]

Zabezpečení bÚU znamená komplexně zabezpečit několik tisíc osob a velké množství techniky.

To představuje především organizaci a zabezpečení všech druhů doprav a přeprav osob, techniky a materiálu, příjem, zmanipulování, evidenci, přerozdělení a výdej materiálu techniky, opravu techniky do rozsahu středních oprav, vyprošťování a odsun techniky, odsun nepotřebného a poškozeného materiálu, kontrakční a podpůrnou činnost - plnění požadavků v místě nasazení, vedení finančního hospodaření, udržování zásob a jejich distribuci jednotkám, podporu personálního zabezpečení - dopravu osob, zabezpečení zbraněmi a municí, jejich dopravu, skladování a opravy, podporu zdravotnického zabezpečení - podporu přepravy raněných, podporu poštovních služeb - přepravu psaní, cenin a zásilek, zabezpečení dispečinku dopravní služby ve prospěch AČR, včetně přeprav do zahraničí. [28]



Obrázek 9 Struktura 14. pluku logistické podpory [28]

Každý zásobovací prapor má přibližně 500 až 600 vojáků. Schopností těchto praporů je i vybudování logistických kempů - základen, které slouží



k ubytování nasazených jednotek, případně se dají využít pro zabezpečení migrantů. Kemp zahrnuje ubytovací část, část se sociálním příslušenstvím, kuchyňskou a jídelní část, prostor pro parkování techniky, stanoviště dozorčích orgánů, které zajišťují vstup a vjezd do základny, samozřejmostí je i prostor pro činnost zdravotnického personálu.



*Obrázek 10 Ukázka logistického kempu – akce Cihelna 2019 [vlastní]*

Využití podobných kempů pro migranty, by znamenalo vybudování ubytovacích kapacit mimo tento kemp, tak aby mohlo být zajištěno střežení obou prostorů.

Dalším významným řídicím prvkem logistického zabezpečení je Agentura logistiky.

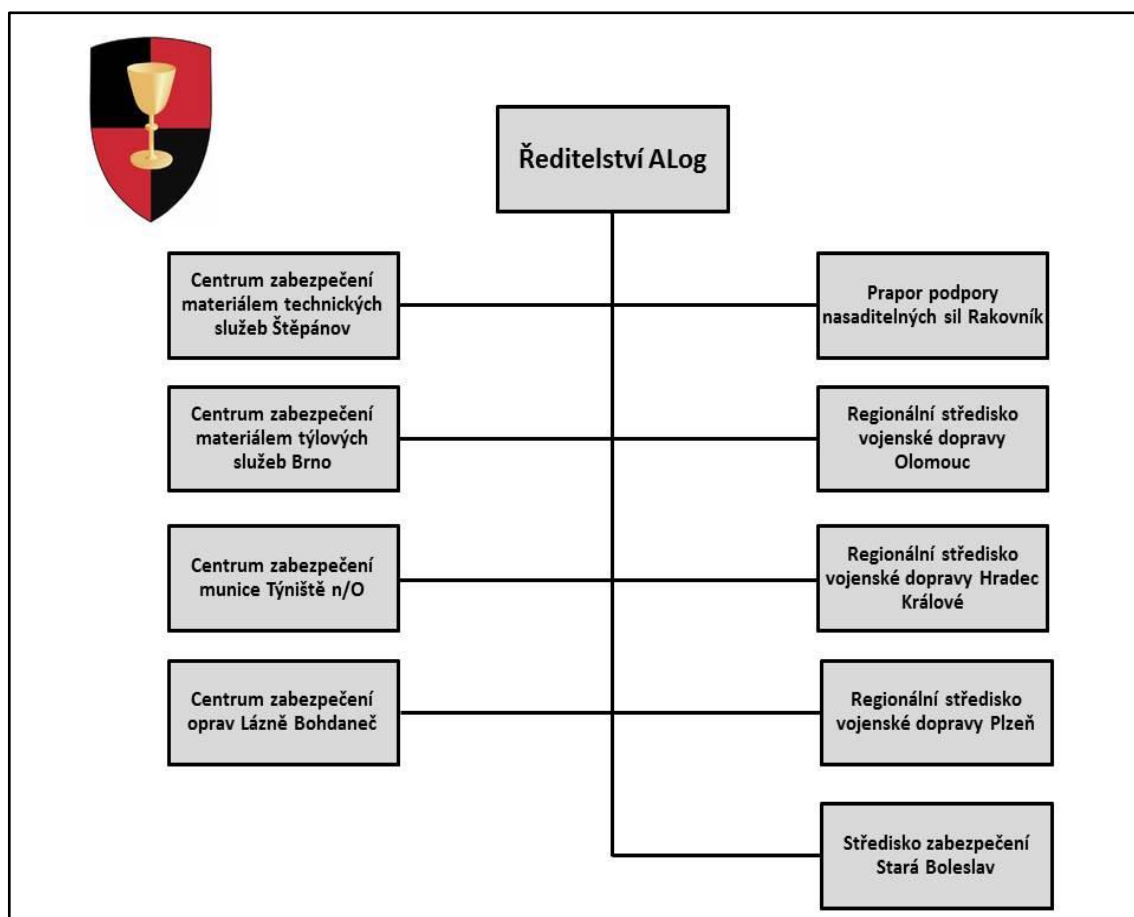
Agentura logistiky (dále jen ALog) je odborným orgánem v přímé podřízenosti ředitele sekce podpory Ministerstva obrany pro řízení přípravy, organizaci a realizaci všestranné podpory resortu obrany ČR v operacích na

území ČR i mimo něj. Agentura logistiky zabezpečuje alianční síly na území ČR při plnění úkolů podpory. [29]

Je koncepčním a výkonným prvkem resortu obrany pro zabezpečení logistické podpory s celoresortní působností, k zabezpečení hmotným a nehmotným investičním majetkem a zásobami, včetně evidence majetkových uskupení ve své působnosti. V oblasti resortní logistiky je odborně nadřizena všem útvarům a zařízením ozbrojených sil ČR. [29]

Zabezpečuje řízení, plánování a koordinaci vojenských přeprav a přesunů na území i mimo území ČR a přeprav ozbrojených sil jiných států na našem území. Ve vztahu k NATO vystupuje jako národní centrum koordinace přeprav. Vydává závazná stanoviska a vyjádření resortu obrany v jednotlivých oblastech logistické podpory. [29]

Součástí Agentury logistiky jsou logistická centra, která zabezpečují skladování centrálních zásob u svých zásobovacích úseků, které jsou rozmístěny po celé ČR.



Obrázek 11 Struktura Agentury logistiky [29]

Centrum zabezpečení materiálem technických služeb Štěpánov (dále jen CZMTechSI) odpovídá za přebírání výzbroje, techniky a materiálu od civilních dodavatelů a jejich zařazení do zásob rezortu obrany, zásobování vojsk, odesílání výzbroje, techniky a materiálu do opravy, jejich údržbu, skladování, ukládání, konzervaci, rušení, vytěžování, vyřazování techniky a materiálu. Centrum vyčleňuje vojenskou techniku a materiál (dále jen VTM) pro zabezpečení krizových stavů. Dále vyčleňuje VTM pro pěší roty AZ, určeného pro mírovou činnost při výjimečném vojenském cvičení a pro provádění záchranných prací.

Centrum zabezpečení materiálem týlových služeb Brno (dále jen CZMTýlSI) odpovídá za zabezpečení rezortu MO materiálem a technikou v oblasti

proviantu, výstroje a nábytku. Součástí CZMTýlSl jsou i akreditované zkušební laboratoře v oblasti výstroje, které provádí znalecké činnosti v oboru textilie pro vojenskou výstroj a výkon specifikačního a kvalifikačního zkušebnictví PHM, Centrum se podílí na zavádění materiálu osobního použití do užívání u organizačních celků MO. Ve skladech CZMTýlSl se nachází materiál vyčleněný pro odřad vývozu a výdeje náhradního ošacení.

Centrum zabezpečení munice Týniště nad Orlicí (dále jen CZM) je prvkem odpovědným za oblast zabezpečení munice a ústředním skladovým, zkušebním a zásobovacím zařízením AČR municí všeho druhu a pyrotechnickými prostředky.

Centrum zabezpečení oprav (dále jen CZO) je určeno pro zabezpečení opravárenské činnosti pozemní vojenské výzbroje techniky a materiálu na teritoriu ČR i pro jednotky AČR v zahraničních misích a na zahraničních pracovištích MO. Při nasazení toto centrum vybuduje polní opravny techniky tak, aby byl zabezpečen provoz techniky v požadované míře a kvalitě.

Prapor podpory nasaditelných sil Rakovník (dále jen prpodNS) je ve struktuře ALog novým prvkem (od 1. 1. 2020). Tento prapor je předurčen k zabezpečení jednotek při HNS. Útvar je nyní teprve ve fázi výstavby. Po naplnění personálem, technikou a materiálem lze využít při zvládnutí migrační krize, protože bude disponovat přepravní technikou, ale i materiálem k ubytování většího počtu osob.

Využití SaP ALog při zvládnutí migrační krize spočívá v řízení distribuce centrálních zásob uložených ve skladech center a v zabezpečení nákupů (akvizic) materiálu a služeb, které budou mimo skladové zásoby nebo uzavřené smlouvy. Regionální střediska vojenské dopravy řídí přesuny zásobovacích přeprav, stanovují trasy přesunů a spolupracují s PČR. Distribuce zásob

k jednotlivým útvarům jsou zabezpečeny technikou center nebo Střediska zabezpečení, ale v případě potřeby lze využít i přepravní techniku jiných vojenských útvarů. K tomuto řízení logistiky je určeno Operační středisko ALog, které vše řídí na základě požadavků od SOC MO, které přebírá požadavky od všech nasazených jednotek.

### 3.5.5 Zdravotnické zabezpečení

Zdravotnické zabezpečení nasazených SaP je prováděno jednotkami Agentury vojenského zdravotnictví. V podřízenosti této agentury jsou Střediska vojenského zdravotnictví (dříve Posádkové ošetrovny), ale hlavně 6. a 7. Polní nemocnice. Pro zabezpečení nasazených SaP a pro potřeby zvládnutí migrační krize by byly využity převážně SaP polních nemocnic.

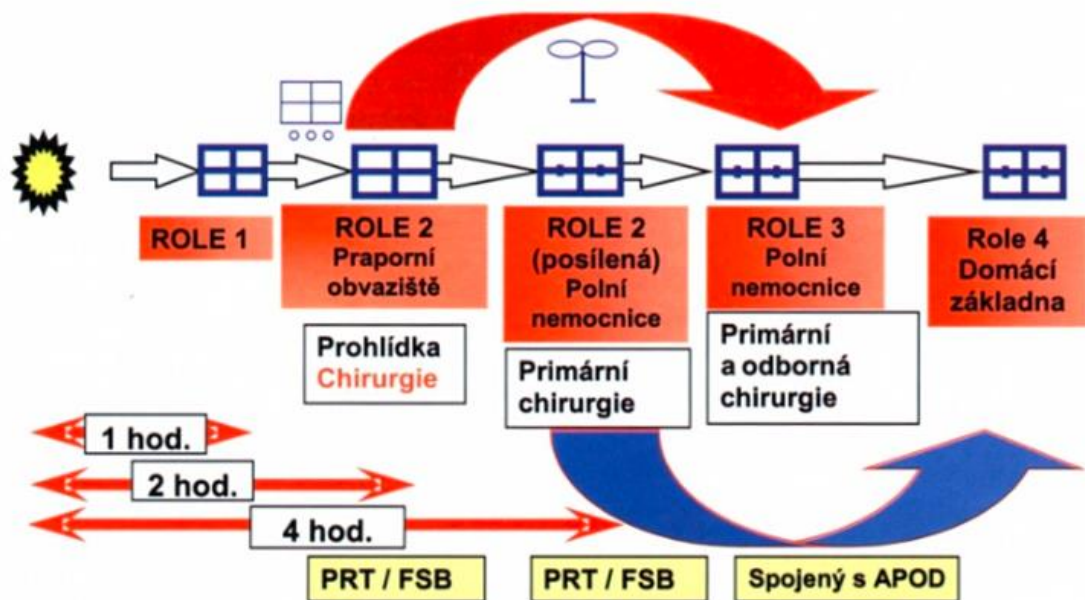
V systému zdravotnického zabezpečení AČR můžeme nalézt dva typy polních nemocnic [30]:

- malá polní nemocnice;
- polní nemocnice.

Zvláštním typem polní nemocnice je **polní infekční nemocnice** se 100 lůžky, která je určena pro poskytování zdravotnické pomoci pacientům s nebezpečnými nákazami. [30]

**Malá polní nemocnice** je určena k plnění úkolů na úrovni rozšířené Role 2 (Role 2/E – Enhanced). Její označení také bývá „M“ (malá, mírová). Využití této nemocnice se předpokládá především pro působení v rámci zahraničních misí, kde může být nasazena samostatně k plnění humanitárních úkolů, k zabezpečení kontingentu do velikosti bÚU. Představiteli tohoto typu polní nemocnice jsou v AČR 6. a 7. polní nemocnice. [30]

**Polní nemocnice** je určena k plnění úkolů úrovně Role 3. Tento typ nemocnice není v mírové struktuře AČR, ale je s ní počítáno ve válečné struktuře. [30]



Obrázek 12 Organizace poskytování zdravotnického zabezpečení [31]

Vojenská polní nemocnice úrovně Role 2/E se dá laickým pohledem srovnat s okresní nemocnicí, s tím rozdílem, že ta vojenská má výrazně rozšířenou kapacitu urgentní a traumatologické péče. Personálním složením a technickým vybavením je schopná plnohodnotně poskytnout péči v případě zranění končetin, břišní chirurgie a to včetně použití moderních diagnostických prostředků. Těchto unikátních schopností naopak nedosahuje řada krajských nemocnic. [32]

Malá polní nemocnice (dále jen PN) je mobilní zdravotnické zařízení modulárního charakteru. Pro rozvinutí v terénu zpravidla využívá kombinace systému kontejnery-stany s centrálními koridory. Při nasazení je využívána určitá variabilita zařízení, která spočívá v možnosti rozvinout pouze součásti, které jsou aktuálně potřebné. PN umožňuje zřízení a provozování dočasné

hospitalizace pacientů s běžnou kapacitou do 50 lůžek (z toho 4 lůžka JIP, 6 lůžek intermediální péče). Tuto kapacitu lze v případě nutnosti krátkodobě rozšířit až na 150 lůžek. [30]

PN jsou logisticky samostatné jednotky, její součástí jsou i logistické prvky, tedy vlastní energocentrum, kuchyně s jídelnou, sociální a ubytovací zázemí jednotky, plně rozvinutá PN zabere plochu dvou fotbalových hřišť. [32]



Obrázek 13 Rozvinutá polní nemocnice AČR v zahraniční operaci [33]

PN je jednotka praporního typu, která poskytuje odbornou lékařskou péči příslušníkům AČR i armád NATO, ale v případě potřeby i místnímu civilnímu obyvatelstvu. PN na úrovni Role 2/E zajišťuje [31]:

- třídění a stabilizaci vitálních funkcí pacientů;
- život a končetiny zachraňující chirurgii;
- intenzivní a pooperační péči;
- krevní transfuzi;

- krátkodobou hospitalizaci;
- stomatologickou péči;
- zobrazovací vyšetření (CT, ultrazvuk, RTG);
- laboratorní vyšetření.

Tabulka 7 Základní takticko-technické požadavky na polní nemocnici úrovni Role 2/E [31]

Požadavek	Počet
Denní kapacita ambulantních ošetření	40-80
Kapacita resuscitativních chirurgických operačních výkonů (24 hodin)	10 jednodušších nebo 5 náročných
Počet chirurgických týmů	3
Lůžková kapacita	3 + 1 JIP (Jednotka intenzivní péče) 5 IMC (Intermediální péče) 17 MC (Standardní péče)
Průměrná doba hospitalizace	1 - 5 dní
Jednorázová kapacita přijímacího a třídícího oddělení	25 pacientů (3 x P1, 5 x P2, 17 x P3)
Zásoby zdravotnického materiálu	Max do 30 dní činnosti

Dalším významným prvkem zdravotnického zabezpečení je Odbor letecké záchranné služby a urgentní medicíny AČR dislokovaný v Plzeň –LÍNĚ a Bechyně. Tento odbor mimo jiné vykonává činnost ve prospěch IZS pro Plzeňský a Karlovarský kraj jako "Kryštof 7" a pro Jihočeský kraj jako "Kryštof 13". Odbor poskytuje v obou střediscích komplexní službu letecké záchranné služby (LZS) – vrtulník včetně kompletní posádky v režimu 24/7 (24 hodin denně, 7 dní v týdnu). Tato činnost je řízena dispečinkou Zdravotnické záchranné služby Plzeňského a Jihočeského kraje. [34]



Činnosti ve prospěch IZS [34]:

- Primární vzlety – neodkladná odborná lékařská pomoc v terénu (dopravní nehody...);
- sekundární vzlety – urgentní převozy pacientů do nemocnic vyššího typu nebo na specializovaná pracoviště v ČR;
- ostatní neodkladná letecká přeprava ve prospěch zdravotnictví (přeprava tkání a orgánů, přeprava zdravotnických odborníků apod.);
- pohotovost ke vzletu – 3 min. ve dne a 10 min. v noci;
- posádka – pilot kapitán, pilot navigátor, palubní technik, lékař a nelékařský zdravotnický pracovník (zdravotní sestra);
- technika – vrtulník W-3A Sokol;
- v noci zasahuje i na území dalších sousedících krajů.

Provozování obou středisek (Plzeň-Líně, Bechyně) vychází z Dohody o zajišťování letecké záchranné služby a letecké zdravotnické přepravy uzavřené mezi MO ČR a MZ ČR v listopadu 2016.

Využití SaP AVZdr při zvládnutí migrační krize spočívá zejména v posílení civilního systému zdravotnického zabezpečení kdekoli na území ČR.

## 4 METODIKA

Pro ucelenější přehled o problematice migrace na území ČR a EU byla provedena rešerše z dostupných literárních a internetových zdrojů. Informace byly čerpány hlavně z právních předpisů, statistické údaje z webu Českého statistického úřadu, jako další zdroje byly použity i přednášky týkající se problematiky migrace.

Pro získání přehledu možností AČR byly provedeny rešerše Směrnice NGŠ AČR pro vyčleňování SaP ve prospěch IZS, rešerše závěrů a analýz z provedených cvičení a operací AČR, a internetových zdrojů, které zahrnují informace na webech Ministerstva obrany a jednotlivých vybraných vojenských útvarů.

V praktické části bude provedena analýza a evaluace rozsáhlého štábního nácviku, který probíhal u ALog v roce 2016 a byl zaměřen na podporu jednotek při zvládnutí migrační krize. Výsledkem této části byla identifikace problematických oblastí při plnění úkolů logistického a zdravotnického zabezpečení.

K provedení analýzy stavu logistického a zdravotnického zabezpečení byly provedeny strukturované rozhovory s náčelníky logistických a zdravotnických služeb u ALog a AVZdr. Jejich názory byly zapracovány do výsledné matice SWOT. Metodou analýzy a dedukce ve funkčních oblastech byly stanoveny položky v jednotlivých oblastech: silné a slabé stránky, příležitosti a hrozby. Po doplnění položek do kvadrantů byl proveden výběr nejvhodnějšího kvadrantu a sestavení nejvhodnější strategie k udržení nebo zlepšení stavu logistického a zdravotnického zabezpečení pro možnou podporu opatření k řešení migrační krize velkého rozsahu.

## 5 VÝSLEDKY

Pro naplnění cílů této práce bude provedena analýza štábního nácviku (dále ŠN) z roku 2016, jehož téma bylo: Řešení krizových situací nevojenského charakteru - migrační vlna. Stěžejním tématem nácviku byla logistická podpora jednotek AČR nasazených k plnění úkolů pořádkové a ochranné služby při řešení úkolů spojených s migrací velkého rozsahu. Na plnění úkolů vojáci spolupracovali s Policií ČR, Celní správou ČR a ostatními orgány veřejné moci. [35]

Námětem štábního nácviku se stala následující modelová situace v Evropě - roste vlna migrace ze severní Afriky a Blízkého východu, bezpečnostní situace se zhoršuje, zesílil tlak migrantů na české státní hranice, migranti se ilegálně snaží vstoupit na naše území a přesunout se přes Českou republiku do dalších států západní Evropy a Skandinávie. Armáda se musí vypořádat s největším tlakem migrantů, který k nám přichází z Rakouska a Slovenska přes kraj Jihočeský, Jihomoravský, Zlínský a Moravskoslezský. [35]

V rámci štábního nácviku pak příslušníci Agentury logistiky musí reagovat na jednotlivé modelové situace, které vyplývají z námětu cvičení. Obecně se jedná o komplexní logistickou podporu nasazených jednotek AČR v různých oblastech. Mezi nejdůležitější oblasti patří stravování, ubytování, doplňování pohonných hmot a další logistické úkoly. Nedílnou součástí je určování tras přesunu pro nasazené jednotky se střední a těžkou technikou ve spolupráci se Silničními správními úřady, IZS a vojenskou policií. Tato podpora je určena nejen příslušníkům pravidelných jednotek AČR, ale i příslušníkům Aktivních záloh v případě jejich povolání k plnění vybraných úkolů. [35]

Na základě rozehry ŠN došlo k nasazení SaP AČR. Většina nasazených SaP je z kapacit Pozemních sil. Logistické a zdravotnické zabezpečení je prováděno agenturami v podřízenosti SPod MO (nyní SLog MO).

V rozehře byl popsán stav situace s uprchlíky v souvislosti s místy jejich původu a byla upřesněna migrační trasa, kudy přicházejí migranti na území ČR. V souvislosti s jarní migrační vlnou eskaluje příliv ilegálních běženců z Rakouska a Slovenska přes území Jihomoravského kraje. Kapacita současných záchytných středisek je překročena o 20%. Ve střediscích vznikají nepokoje a potyčky mezi znepřátelenými kriminálními skupinami, které vznikají krátce po odvozu do záchytných středisek. Běženci požadují okamžité propuštění a odvoz na hranice s Německem. V rámci dekriminalizace a zlepšení podmínek se daří ve spolupráci s humanitárními organizacemi spojení roztržených rodin běženců a umisťovat je v zařízeních určených pro pobyt rodin s dětmi. Vláda ČR zvažuje vybudování 2 – 3 humanitárních základů silami IZS ve spolupráci s AČR a humanitárními organizacemi v těsné blízkosti hranic se Slovenskem a Rakouskem. V souvislosti s pokračující migrační vlnou a snahou uprchlíků o nekontrolovatelný přesun přes ČR do Německa a následně do Skandinávských států rozhodla vláda ČR o dočasném znovuzavedení ochrany vnitřních hranic. K tomu vláda ČR vydala Nařízení vlády o dočasném znovuzavedení ochrany vnitřních hranic a k eliminaci zjištěné reálné bezpečnostní hrozby a Nařízení Vlády ČR o Nasazení AČR k plnění úkolů PČR.



Obrázek 14 Přehledová mapa rozehry cvičení [35]

Hlavním úkolem AČR bylo zajištění vnitřního pořádku a bezpečnosti na hraničních přechodech a ochrana hranic mezi místy určenými k překračování hranic.

Při tomto ŠN bylo zjištěno, že nasazení SaP AČR si bude vyžadovat navýšení SaP z důvodů požadavků nasazených jednotek a ostatních zasahujících složek. Na začátku cvičení bylo počítáno s nasazením 1 000 vojáků z řad Pozemních sil, ale množství úkolů kladených na AČR si vyžádal ve finále nasazení 2 000 vojáků z Pozemních sil. Síly logistické a zdravotnické podpory byly nasazeny v počtu 800 vojáků, tento počet byl proměnlivý v závislosti na plněných úkolech. Například při požadavku na AČR o střežení základny vyvstal požadavek na vytvoření a zajištění mobilního skladu zbraní a munice, vyčlenění sil, které budou střežení provádět. Neustálé navyšování požadavků nás při tomto cvičení nutilo různě kombinovat SaP různých útvarů AČR.

Závěrem cvičení bylo zhodnoceno, že AČR je schopna pokrýt velké množství požadavků a zabezpečit tak vydané úkoly.

Otázkou, ale zůstává, zda by AČR toto masivní nasazení vydržela v dlouhodobějším horizontu. Lidské i materiální zdroje AČR nejsou bezedné a při jejich čerpání bylo označeno několik zásadních problémů. Mezi nejvýznamnějšími byl identifikován odchod odborníků AČR do civilu (do zálohy), neprovozuschopná technika a zdoluhavý proces nákupů materiálu a služeb. Tedy problematika, která úzce souvisí s komplexním rozvojem AČR jako celku, ale zejména s rozvojem služeb logistiky a vojenského zdravotnictví.

### **Analýza stavu logistického a zdravotnického zabezpečení AČR**

Na základě analýzy byly definovány silné a slabé stránky, příležitosti a hrozby, byly navrženy dílčí strategie v jednotlivých kvadrantech. V každé oblasti byly jednotlivé položky zdůvodněny a seřazeny vždy od nejvýznamnější po méně významné. Analýza byla provedena v oblasti logistického a zdravotnického zabezpečení na základě cvičení ke zvládnutí migrační vlny velkého rozsahu, ale výsledky jsou využitelné při jakémkoli nasazení a většina výsledků je totožná i v ostatních částech AČR.

#### **Silné stránky – S**

AČR disponuje cca 26 tisíci vojáky z povolání a cca 3 tisíci příslušníky jednotek aktivních záloh (dále AZ). Materiál, který je vyčleněný do odřadů pro zvládnutí migrační krize a humanitární činnosti, je u útvarů uložen, vyčleněná technika je rovněž u útvarů, ale je používána pro zabezpečení běžného života vojsk a při výcviku. Z tohoto vyplývá, že příslušníci AČR jsou s touto technikou a materiálem seznámeni a umí ho používat.

V AČR, ale i jiných armádách je využíván model pyramidového řízení, který zajišťuje jasné vazby v úloze podřízený a nadřízený. Celý systém velení a řízení je doplněn o hotovostní skupiny, které by v případě zvládnání migrační krize by mohly být nasazeny jako první. Tyto skupiny drží pohotovost v mimopracovní době, k tomu je navázán i systém vyrozumívání, který je prověřován a je velmi efektivní, při řešení jakékoli události.

Při nasazování jednotek nebo při řešení některých událostí, jako je zvládnání migrační vlny, se postupuje dle standardních operačních postupů, obdobně jako IZS dle souboru typových činností.

Tabulka 8 SWOT – silné stránky S

Seznam silných stránek		Proč?
A	Disponibilita lidskými zdroji.	AČR disponuje cca 25 tisíci vojáky z povolání a 3 tisíci příslušníky Aktivních záloh.
B	Disponibilita materiálními zdroji.	Materiál určený do odřadů je ve skladech útvarů, které jsou do odřadů předurčeny. Další materiál, který by mohl být použit při nasazení, je v užívání AČR a lze ho použít.
C	Disponování prostorem pro vytvoření materiálních humanitárních základen.	AČR má na území ČR několik vojenských výcvikových prostorů (VVP), kde by se v případě potřeby mohly zřídit humanitární základny.
D	Propracovaný systém velení a řízení.	Systém stálých hotovostí, který je prověřován, umožňuje reagovat na vzniklé požadavky ve velmi krátkém časovém úseku.
E	Výcvik příslušníků AČR.	Výcvik příslušníků AČR v různých oblastech využití (lékaři, střelci, ženisti, letci, hasiči atd.). Vycvičenost je prověřována při cvičeních AČR, součinnostních cvičení s IZS a při mezinárodních cvičeních.
F	Zpracované SOP (stálý operační postup) na jednotlivé druhy činností.	Pro případné nasazení jsou zpracovány postupy činností, ověřené v praxi a revidované na základě mezinárodní spolupráce.

## Slabé stránky – W

Administrativní činnost se nevyhýbá ani resortu obrany. Největší administrativní zátěž je v procesu pořizování majetku a služeb. V akvizičním procesu jsou některé procesy zbytečně složité a zdlouhavé. V investičních projektech (např. nákup nových bojových vozidel, nových vrtulníků apod.) je znatelně cítit i politický vliv. Dochází tak ke sporům mezi resortem obrany a politickým spektrem, kdy armáda musí neustále zdůvodňovat, proč chce pořídit to či ono versus názor některých politiků, proč nekoupit toto, když se to používá v jiné armádě a jim to vyhovuje. S tím to je úzce spojen provoz techniky, která je vyššího data výroby a je tedy zastaralá. Potřeba náhradních dílů a servisních prací je častější, proto je provoz nákladnější. S provozem je spojena i údržba a s ní i zkušenosti, praxe a přístup příslušníků k těmto činnostem. Stav techniky a materiálu ovlivňuje množství nasaditelné techniky při zvládnutí migrační krize.

Zásadním aspektem pro tvorbu zásob a obměnu techniky jsou finance. Pokud finance nejsou, riziko technologické zaostalosti se navyšuje, zejména v oblasti vojenského zdravotnictví je toto velké riziko. Při vstupu ČR do NATO byla jedna z podmínek 2% HDP pro obranu. Tento bod nebyl ještě naplněn, i když v posledních letech rozpočet MO má zvyšující se tendenci – Tabulka 9.



Tabulka 9 – Vývoj státního rozpočtu v kapitole Ministerstvo obrany ČR v letech 2010 – 2019 [36]

CELKOVÉ ČERPÁNÍ KAPITOLY		
ROK	MO (v mil. Kč)	PROCENTO HDP
2010	50 845,00	1,38%
2011	45 708,20	1,23%
2012	42 935,50	1,13%
2013	41 463,90	1,08%
2014	41 069,40	0,96%
2015	47 342,00	1,06%
2016	45 607,80	0,97%
2017	52 908,80	1,05%
2018	59 799,40	1,13%
2019	66 734,80	1,20%

Významným aspektem jsou lidské zdroje. I když armáda disponuje poměrně velkými zdroji, stále existuje nenaplněnost tabulkových míst. Rovněž jazyková příprava příslušníků AČR pokulhává, což se při nasazení pro překrytí hranic a zvládnutí migrační krize vyžadující mezinárodní spolupráci jeví jako problém. V AČR je nastaven systém, kdy ke každé hodnosti je přiřazen požadavek jak na vzdělání tak požadavek na jazykovou vybavenost (normy STANAG). S nově zavedeným karierním řádem dochází k posunu příslušníků i v hodnostních sborech a tím i k nárůstu požadavků na školení a zkoušky. Školící centra jsou vytížena a převis čekatelů je poměrně velký.

Tabulka 10 – Skutečné počty personálu resortu MO v letech 2015–2020 [15]

Stav ke dni	Vojáci z povolání	Občanští zaměstnanci	Státní zaměstnanci	Celkový stav
1. 1. 2015	20 864	7 487		28 351
1. 1. 2016	21 970	6 411	1 131	29 512
1. 1. 2017	23 184	6 515	1 148	30 847
1. 1. 2018	24 251	6 691	1 178	32 120
1. 1. 2019	25 105	6 796	1 183	33 084
1. 1. 2020	25 899	6 896	1 163	33 958

Determinace vojenským prostředím je znát převážně u příslušníků, kteří jsou v AČR delší dobu. Ovlivňuje jejich chování, které je navyklé na systém velení, vydávání a plnění rozkazů a hlavně na dodržování časových termínů. Hlavně dodržování časových termínů je pak nejčastější konflikt s civilním sektorem.

Nezanedbatelným faktem je to, že AČR nebyla masivně nasazena ve prospěch IZS na delší časové období. Z toho to vyplývá, že udržitelnost nasazení SaP při zvládnutí mimořádné události nevojenského charakteru, jako je migrace, a k tomu plnění standartních úkolů AČR, nebyla prověřena v praxi.

Tabulka 11 SWOT – slabé stránky W

Seznam slabých stránek		Proč?
<b>A</b>	Přebujelá administrativa.	Přebujelá administrativa v oblasti pořizování, obměňování a provozu materiálu.
<b>B</b>	Nasaditelnost AČR na území ČR ve prospěch IZS na delší časové období.	AČR nebyla masivně nasazena ve prospěch IZS na delší časové období. Z toho to vyplývá udržitelnost nasazení a plnění úkolů AČR.
<b>C</b>	Zvyšující se NEPOTE (nepojízdnost techniky).	Souvisí s bodem A a špatně prováděnou údržbou. Ohrožena je především přepravní kapacita.
<b>D</b>	Tabulková nenaplněnost osobami	Stěžuje plnění zadaných úkolů a z toho vyplývající větší zatíženost ostatních příslušníků AČR.
<b>E</b>	Jazyková připravenost příslušníků AČR.	Neznalost druhého operačního jazyka (především angličtina).
<b>F</b>	Silná determinace vojenským prostředím.	Vlivem dlouhodobého zařazení na vojenských funkcích ztrácí personál kontakt a schopnost komunikace s civilním sektorem.
<b>G</b>	Stav zásob, technologická zaostalost	Nestabilní financování, administrativní zátěž ovlivňují provádění akvizičního procesu.

## Příležitosti – O

Příležitosti pro AČR spočívají ve zdokonalování součinnosti se složkami IZS ČR a v součinnostních cvičeních s ozbrojenými silami členskými zeměmi NATO a EU. Tyto cvičení napomáhají ve sladění činností, prověřují postupy, spojení a komunikaci mezi jednotlivými složkami. Mezinárodní cvičení přispívají i v procvičování dovednosti komunikace v cizím jazyce a řešení problému nadnárodní úrovně.

Navyšování rozpočtu resortu obrany umožní spustit nové investiční akce a neohrozí probíhající akce. S navýšením je spojeno zavádění nové techniky a materiálu do užívání a provozu, tím se bude plnit i plán modernizace a rozvoje AČR.



Obrázek 15 Klíčové strategické projekty AČR [15]

Zvyšování prestiže AČR v očích veřejnosti spočívá v prezentaci činnosti a dostupnosti informací. V dnešní době informačních technologií se nabízí

velká škála využití. Internetové stránky MO jsou kvalitně zpracované a poskytují dostatek informací o činnosti samotného ministerstva i AČR. Sociální sítě jsou asi nejjednodušší způsob jak vstoupit do povědomí širšího okruhu lidí. Převážně na sociální síti Facebook jsou vytvořeny provily ministerstva, armády, brigád a vojenských útvarů, které samotní příslušníci AČR sdílením předávají do povědomí svým přátelům a ti svým atd.. Tato prezentace je finančně nenáročná, ale pro PR nezbytná a velmi výhodná. Na základě dostupných informací se zvedá i zájem o vstup do řad AČR, ale i do jednotek Aktivních záloh (dále AZ), které je vhodné využít při zvládnání migrační krize na území ČR, jako posilu stálých jednotek. Další možností, jak zvýšit informovanost jsou i různé projekty. Nejznámější je asi projekt POKOS (Příprava občanů k obraně státu). V tomto projektu seznamují vojáci studenty škol se svou činností, studenti mají možnost si vyzkoušet některé druhy výstroje, výzbroje a prověřit i svou fyzickou kondici. V politických kruzích je otevřeno i téma vrácení předmětu branná výchova do studijních osnov.

Tabulka 12 SWOT – příležitosti O

Seznam příležitostí		Proč?
<b>A</b>	Vyšší úroveň spolupráce v rámci IZS a státní správy	Praktické ověření sladění spolupráce, postupů, komunikace.
<b>B</b>	Součinnostní cvičení s IZS a armádami V4.	Praktické ověření sladění spolupráce, postupů, komunikace.
<b>C</b>	Součinnostní cvičení s ostatními spojenci s NATO a EU.	Praktické ověření sladění spolupráce, postupů, komunikace.
<b>D</b>	Posílení kapacit logistiky a voj. zdravotnictví.	Zvýšení prestiže v očích veřejnosti. Využití nových médií (sociální sítě) s minimálními náklady.
<b>E</b>	Zavádění nové techniky.	Navýšení technické vyspělosti, vyřazování zastaralé techniky.
<b>F</b>	Navyšování rozpočtu.	Přispívá k modernizaci AČR, lepšímu výcviku a zabezpečení vojáků.

G	Rozvoj AZ (aktivních záloh).	Ekonomicky výhodná varianta k plnění úkolů profesionálních jednotek. AZ je možné využít pro plnění úkolů při zvládnání migrace na území ČR.
---	------------------------------	---

## Hrozby – T

Největší hrozby pro logistiku a zdravotnictví AČR jsou finance a lidské zdroje, lépe řečeno kvalita lidských zdrojů.

Navyšování rozpočtu rezortu obrany probíhá pomaleji, než bylo původně predikováno. Resort obrany plánuje konkrétní akce a projekty v dlouhodobém plánu, ze kterého vychází i střednědobý plán na 5 let. Střednědobý plán se proto neustále každý rok mění dle aktuálně přidělených prostředků. Dochází tím u některých akcí k pozastavení, u jiných ke zrušení, prodloužení akce v čase. Některé akce ovlivňují i rozvoj a výstavbu ozbrojených sil což zahrnuje také implementaci logistických služeb.

Nastavení kariérního řádu a tzv. doby rozhodné, doba, po kterou může být voják v dané funkci, negativně ovlivňují kvalitu personálu. Odcházejí odborníci s několika letou praxí, nové příslušníky nemá kdo kvalitně zacvičit nebo vyškolit. Vše je, ale spojeno i s ochotou personálu se vzdělávat a postupovat v kariérním žebříčku výš. Doba, kdy voják nastoupil do služby u AČR a vykonával funkci i patnáct let je pryč, nová doba vyžaduje i nový přístup. Zde se dostávám i k otázce kvality nově příchozích do AČR a ke kvalitě zájmových generací. Zájem o službu stoupá, ale i nadále platí, že dost žadatelů neprojde přes lékařské prohlídky, fyzické testy další odpadnou při základním výcviku, i když požadavky na přijetí se snížily (lékařské normy i tabulky na fyzické přezkoušení). Toto vypovídá o stavu generace, ze které musí čerpat jak AČR, tak i Hasičský záchranný sbor a Policie ČR.

V neposlední řadě je to politická sféra, která negativně ovlivňuje dění v resortu obrany. Střídání v ministerském křesle znamená vždy prověřování, zda zahájené koncepce jsou správné a z toho vyplývající zásadní úpravy. Spuštěné akce se upravují, ruší.

Hrozbou při masivním nasazení AČR ve prospěch IZS je i případné navýšení počtů v probíhajících operacích nebo vyslání do další operace. Znamenalo by to snížení počtu příslušníků a techniky, kteří by mohli fungovat ve prospěch IZS.

Tabulka 13 SWOT - hrozby

Seznam hrozeb		Proč?
A	Odchod odborníků do zálohy a nastavení karierního řádu.	Někteří odborníci končí v resortu MO z důvodu vysokého věku, jiní však z rozhodnutí státního tajemníka, který řídí kariery vojáků.
B	Nereálnost dlouhodobé garance finančních prostředků.	Dle podmínek přijetí do NATO, má ČR mít rozpočet na obranu ve výši 2 % HDP. V roce 2020 činí rozpočet na obranu 1,3 % HDP. Navyšování rozpočtu je pomalejší, než bylo původně predikováno.
C	Navýšení SaP AČR v probíhajících operacích pod hlavičkou NATO.	Navýšení by znamenalo vyčlenění dalších sil ve prospěch operací (příprava a provedení).
D	Závislost na akvizičním procesu.	Neumožňuje pružný nákup daného materiálu v krátkém časovém úseku.
E	Nekonzistentní koncepční prostředí	Nedotažení rozjetých koncepcí výstavby do úspěšného konce. Neustálé předělávání a přeplánování koncepcí, což vede i k technologické zaostalosti.

## Strategie využití - SO

SO strategie jsou strategie využívající silných stránek organizace ke zhodnocení příležitostí identifikovaných ve vnějším prostředí. Tento kvadrant vymezuje žádoucí stav, ke kterému organizace směřuje. Je zřejmé, že tyto strategie jsou základem pro definování vize a navazujících cílů. Obtížnost jejich definování i realizace je dána mimo jiné i tím, že kombinace S-O umožňující jejich realizaci se v reálném životě vyskytuje zřídka. [37]

Tabulka 14 SWOT – kvadrant SO

Silné stránky (S)		Příležitosti (O)	
1	Disponibilita lidskými zdroji.	1	Součinnostní cvičení s IZS ČR.
2	Disponibilita materiálními zdroji.	2	Součinnostní cvičení s armádami V4.
3	Disponování prostorem pro vytvoření materiálních humanitárních základů.	3	Součinnostní cvičení s ostatními spojenci s NATO a EU.
4	Propracovaný systém velení a řízení.	4	Upevnění prestiže AČR (PR).
5	Vycvičenost příslušníků AČR.	5	Zavádění nové techniky.
6	Zpracované SOP (stálý operační postup) na jednotlivé druhy činností.	6	Navyšování rozpočtu.
7		7	Rozvoj AZ (aktivních záloh).

Na základě výsledků matice SWOT v kvadrantu SO byly vytvořeny strategie uvedené v tabulce 13.

Tabulka 15 SWOT – SO strategie

Kombinace	Popis vytvořených SO strategií
S1, S3, S4, S5, S6 / O1, O2, O3, O7	Zkušenosti ze zahraničních operací a zahraničních cvičení a cvičeními s IZS spolu se systémem vzdělávání budou příležitostí pro efektivnější spolupráci všech dotčených složek.
S2 / O5, O6	Stabilizace rozpočtu povede k bezproblémovému zavádění nové techniky a materiálu do užívání.
S1 / O4	Prezentace v médiích a na sociálních sítích zvedá prestiž AČR v očích široké veřejnosti a významně pozitivně ovlivní zájem o službu v AČR.



## Strategie konfrontace - ST

ST strategie jsou možné tehdy, je-li organizace dostatečně silná na přímou konfrontaci s ohrožením - prakticky se jedná o vymáhání dodržování principů udržitelného rozvoje jednou skupinou organizace na jiné skupině (skupinách). [37]

Tabulka 16 SWOT – kvadrant ST

Silné stránky (S)		Hrozby (T)	
1	Disponibilita lidskými zdroji.	1	Odchod odborníků do zálohy a nastavení karierního řádu.
2	Disponibilita materiálními zdroji.	2	Nereálnost dlouhodobé garance finančních prostředků.
3	Disponování prostorem pro vytvoření materiálních humanitárních základů.	3	Navýšení SaP AČR v probíhajících operacích pod hlavičkou NATO.
4	Propracovaný systém velení a řízení.	4	Závislost na akvizičním procesu.
5	Vycvičenost příslušníků AČR.	5	Parlamentní volby.
6	Zpracované SOP (stálý operační postup) na jednotlivé druhy činností.	6	

Na základě výsledků matice SWOT v kvadrantu ST byly vytvořeny strategie uvedené v tabulce 15.

Tabulka 17 SWOT – ST strategie

Kombinace	Popis vytvořených ST strategií
S2, S3 / T2, T4	Ustálení rozpočtu resortu obrany a zjednodušení akvizičního procesu umožní rychlejší zavádění materiálu a techniky do užívání.
S1, S2, S3 / T2, T3, T5	Dokončování spuštění koncepcí zlepší stabilitu personálu a napomůže splněním úkolů koncepce a výstavby AČR v daném časovém horizontu.
S1, S4, S5, S6 / T1	Nastavení reálného karierního řádu a doby rozhodné zaručí stabilitu personálu a jeho motivovanost k další službě např. zvyšováním si vzdělání.

## Strategie hledání - WO

Tyto strategie jsou zaměřeny na překonání (odstranění) slabých stránek využitím příležitostí. Pro realizaci těchto strategií bývá příznačné, že vyžadují získávání dalších zdrojů pro využití příležitostí. [37]

Tabulka 18 SWOT – kvadrant WO

Slabé stránky (W)		Příležitosti (O)	
1	Přebujelá administrativa.	1	Součinnostní cvičení s IZS ČR.
2	Nasaditelnost AČR na území ČR ve prospěch IZS na delší časové období.	2	Součinnostní cvičení s armádami V4.
3	Zvyšující se NEPOTE (nepojízdnost techniky).	3	Součinnostní cvičení s ostatními spojenci s NATO a EU.
4	Tabulková nenaplněnost osobami	4	Upevnění prestiže AČR (PR).
5	Jazyková připravenost příslušníků AČR.	5	Zavádění nové techniky.
6	Silná determinace vojenským prostředím.	6	Navyšování rozpočtu.
7	Stav zásob, technologická zaostalost.	7	Rozvoj AZ (aktivních záloh).

Na základě výsledků matice SWOT v kvadrantu WO byly vytvořeny strategie uvedené v tabulce 17.

Tabulka 19 SWOT – WO strategie

Kombinace	Popis vytvořených WO strategií
<b>W4 / O4</b>	Prezentace v médiích a na sociálních sítích zvedá prestiž AČR v očích široké veřejnosti a významně pozitivně ovlivní zájem o službu v AČR.
<b>W2, W5, W6 / O1, O2, O3, O7</b>	Zkušenosti ze součinnostních cvičení napomohou odstraňovat komunikační bariery a odstraní tak případné komunikační problémy při ostrém nasazení.
<b>W1, W3, W7 / O5, O6</b>	Provoz zastaralé techniky a materiálu je nerentabilní. Dostatek finančních zdrojů zabezpečí nákup nové techniky a její zavedení do provozu. Pro zabezpečení plynulého akvizičního procesu je nutné jej zjednodušit a tím urychlit.

## Strategie vyhýbání - WT

Jedná se o obranné strategie zaměřené na odstranění (překonání) slabých stránek a vyhnutí se vnějšímu ohrožení. V případě organizace jde o "boj o přežití", v případě použití pro tvorbu koncepcí jsou tyto strategie klíčové pro zachování základních funkcí organizace pro naplnění poslání. [37]

Tabulka 20 SWOT – kvadrant WT

Slabé stránky (W)		Hrozby (T)	
1	Přebujelá administrativa.	1	Odchod odborníků do zálohy a nastavení karierního řádu.
2	Nasaditelnost AČR na území ČR ve prospěch IZS na delší časové období.	2	Nereálnost dlouhodobé garance finančních prostředků.
3	Zvyšující se NEPOTE (nepojízdnost techniky).	3	Navýšení SaP AČR v probíhajících operacích pod hlavičkou NATO.
4	Tabulková nenaplněnost osobami	4	Závislost na akvizičním procesu.
5	Jazyková připravenost příslušníků AČR.	5	Parlamentní volby.
6	Silná determinace vojenským prostředím.	6	

Na základě výsledků matice SWOT v kvadrantu WT byly vytvořeny strategie uvedené v tabulce 19.

Tabulka 21 SWOT – WT strategie

Kombinace	Popis vytvořených WT strategií
W1, W3 / T2, T4	Akviziční proces je pomalý a administrativně náročný. Systém žádostí, specifikování požadavků, nákupů, fakturace se provádí v několika informačních systémech. Tyto systémy mezi sebou komunikují velmi omezeně. Jeden informační systém s pracovními moduly a modulem pro řízení by usnadnil jak manažerský pohled, tak i práci koncovým pracovníkům.
W2, W4, W5, W6 / T1, T3, T5	Nastavení smysluplného karierního řádu a dokončování spuštěných koncepcí bude mít za následek stabilizaci a motivovanost personálu k další službě. Rovněž se tato stabilita odrazí i v zájmu o službu v AČR. Tím pádem AČR bude schopna zajistit nasazení většího počtu sil na území ČR i mimo něj.

## Volba kvadrantu a výsledná strategie

Při znalosti silných stránek, slabých stránek, příležitostí a hrozeb došlo k zvolení nejvhodnějšího kvadrantu. Jako nejvhodnější se jeví kvadrant SO, který se z pohledu teorie v praxi vyskytuje velmi zřídka. Z tohoto důvodu došlo shodou členů zpracovatelského týmu k posouzení a stanovení nejdůležitějšího kvadrantu, kterým se stal kvadrant ST.

Jelikož AČR je dostatečně silná čelit konfrontaci s dlouhodobým nasazením, zvolil tým strategii **stabilizace**.

Stabilizace v prostředí AČR formou dokončení zahájených koncepcí, stabilita v rozpočtové oblasti a zavedení smysluplného karierního řádu. Dokončení koncepcí a stabilita rozpočtu umožní správně investovat finance do rozvoje jak do technicky tak do nemovité infrastruktury. Zastaralá technika bude moci být vyřazena v kratší době a bude nahrazena modernější technikou, která je srovnatelná s technikou jiných moderních armád. Smyslu plný karierní řád zajistí stabilitu v řadách příslušníků AČR, kteří tím budou pozitivně motivováni k další službě v AČR.

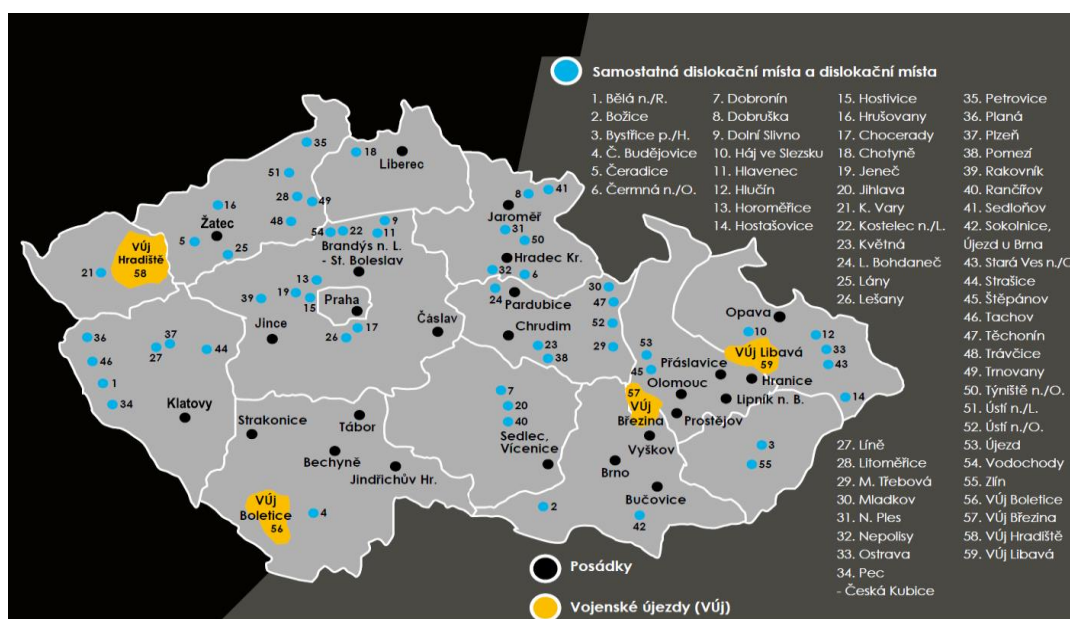
Největším důvodem pro výběr této strategie je skutečnost, že nejvíce směřuje k naplnění stanovené vize a poslání AČR. Důležitým aspektem je politické vedení ČR a resortu obrany, na kterém závisí životaschopnost této strategie.

## 5.1 Hypotéza 1 - výsledek

AČR je schopna účinně pomoci při zvládnutí migrační krize na území ČR i při dlouhodobějším nasazení.

Masivní nasazení SaP AČR při zvládnutí migrační krize by znamenalo omezení nebo zastavení běžného výcviku vojsk s výjimkou úkolových uskupení, které se připravují na vyslání do zahraničních operací. Účinnému a rychlému využití materiálu a techniky AČR napomáhá i rozmístění jednotlivých útvarů po celém území ČR především útvary a posádky v příhraničních oblastech (Obrázek 16).

Lidské i materiální zdroje AČR jsou poměrně velké. Dlouhodobější nasazení SaP AČR by znamenalo značné vyčerpání těchto zdrojů. Příslušníci AČR jsou vycvičení a ze zkušeností ze zahraničních operací připraveni plnit úkoly v delším časovém období. Případné doplnění lidských zdrojů je možné z řad jednotek AZ, které jsou rovněž dislokované po celém území ČR (Obrázek 17).



Obrázek 16 Mapa – dislokace posádek a dislokačních míst [15]



Obrázek 17 Mapa – dislokace jednotek AZ OS ČR [15]

System velení a řízení nasazených SaP AČR zahrnuje i řízení týlových jednotek, které řídí distribuci materiálu a techniky, ale zároveň vytváří a sledují stavy zásob. Jakmile stav zásob klesne pod určitou hladinu, spouští tyto orgány akviziční proces na doplnění zásob nebo čerpají z již uzavřených rámcových smluv. V informačním systému, mimo stavu zásob, nalezneme i materiální vybavení všech útvarů resortu MO. Což umožňuje využití tohoto materiálu jako prvosledového s možností okamžitého nasazení.

Dle dostupných informací by měla být AČR schopna udržet masivní dlouhodobé nasazení na území ČR - hypotéza 1 je potvrzena.

## 5.2 Hypotéza 2 - výsledek

*Logistika a zdravotnická služba AČR jsou schopny účinně zabezpečit nejen nasazené SaP AČR a ostatní jednotky, ale jejich SaP lze využít i pro zabezpečení migrantů.*

Materiální a technické zdroje AČR je možné rozdělit do tří skupin. Materiál vyčleněný pro odřady nasaditelné při zvládnutí migrační krize, materiál v užívání u útvarů a materiál, který by se musel nakupovat v průběhu nasazení. Materiál odřadů a útvarů lze využít okamžitě. Nákup materiálu v průběhu nasazení by se týkal především spotřebního materiálu a náhradních dílů, které nejsou v centrálních skladech AČR. Vytváření skladových zásob je i jeden z hlavních úkolů AČR pro rok 2020 (Obrázek 17).

### HLAVNÍ ÚKOLY AČR V ROCE 2020

- Realizovat přípravu velitelů a štábů
- Realizovat přípravu vojsk a aktivní zálohy k udržení schopností k zajištění obrany ČR
- Připravit, nasadit a zabezpečit síly a prostředky v operacích na i mimo území ČR
- Rozvíjet schopnost velení a řízení AČR
- Realizovat úkoly spojené s výstavbou a rozvojem nových prvků v rámci optimalizace struktury AČR
- Udržet provozuschopnost a rozvíjet nemovitou infrastrukturu ve prospěch AČR
- Vytvořit zásoby k operačnímu nasazení a pro posílení schopnosti mobilizace a rozvinutí AČR
- Realizovat projekty rozvoje schopností AČR

Obrázek 18 Hlavní úkoly AČR v roce 2020 [15]

Materiálem a technikou dislokoványými u útvarů je možné doplňovat jednotlivé odřady vyčleněné pro zvládnutí migrační krize a zároveň pro zabezpečení vlastních nasazených sil.

Zdravotnické zabezpečení by pokryly SaP polních nemocnic. Tyto SaP můžou být doplněny o SaP center zdravotnických služeb z jednotlivých posádek, což by mělo za následek omezení poskytovaných služeb v posádkách.

V místě nasazení je několik variant využití, polní nemocnice se mohou plně rozvinout nebo se mohou vytvořit jen menší pracoviště za využití mobilních týmů. Tyto stanoviště mohou být určena jak pro zasahující jednotky, ale i pro využití zdravotnického zabezpečení migrujících osob.

Dle dostupných informací jsou logistika a zdravotnická služba AČR schopny účinně zabezpečit nejen nasazené SaP AČR a ostatní jednotky, ale jejich SaP lze využít i pro zabezpečení migrantů - hypotéza 2 je potvrzena.



## 6 DISKUZE

AČR, největší a nejsilnější ve skupině ostatních složek IZS, využití jejích SaP při zvládnutí migrační krize většího rozsahu se ukázalo jako nezbytné pro hlavní složky IZS. Materiální, technická vybavenost a disponování lidskými zdroji nabízí využití v hodně oblastech při zvládnutí této krizové situace.

Nejsilnější stránkou AČR je logistické zajištění. Materiál a technika předurčená k vyčlenění ve prospěch IZS v jednotlivých odřadech je připravena. Navíc může být i rozšířena o další potřebný materiál ze zásob jednotlivých vojenských útvarů, jedná se o materiál a techniku využívanou při výcviku.

Největší problematická oblast je pro AČR zastaralost techniky a nenaplněnost tabulkových míst personálem. Zastaralost techniky je postupně řešena zaváděním a nákupem nové techniky, tento proces je, ale zdoluhavý a je ovlivněn řadou faktorů. Mezi nejzásadnější patří finance a správné usměrnění jejich toku. Dalším výrazným faktorem je politický vliv a veřejné mínění při pořizování některých druhů techniky. Tyto faktory nejvíce zdržují celý proces, neboť se vše neustále dokládá, zdůvodňuje a mezitím se provádí nerentabilní opravy na zastaralé technice. Modernizace techniky je zpracována do strategických projektů, jejichž realizace je v řádu několika let. Každý strategický projekt má přímou vazbu na naplňování schopností AČR (Obrázek 15). Celý proces je rozdělen do několika fází. Nejprve specifikace požadované techniky, výběr vhodných kandidátů na dodávky, vojenské zkoušky, uzavření kontraktu. Nakonec následuje postupné přebírání a zavádění nové techniky do provozu a ukončování provozu vyřazované techniky. Vyřazovaná technika je buď odprodávána, nebo může být zakonzervována ve skladech.

Nenaplněnost tabulkových ovlivňuje rovněž několik faktorů, nejvýraznější jsou nefunkčně nastavený karierní řád a stanovení doby rozhodné. Karierní řád

nastavuje jaký si postup ve funkčním zařazení a doba rozhodná určuje, jak dlouho může být příslušník AČR na dané pozici, většinou 5 let u specialistů 7. S touto dobou nesouhlasí většina příslušníků AČR, protože existují funkce, u kterých teprve po třech letech služby dotyčný ví, o čem hovoří a po 5 letech může říci, že tomu rozumí, ale to mu již končí doba rozhodná a měl by se přesunout na jinou pozici. Institut státního tajemníka rozhoduje o prodloužení kontraktu s jednotlivými vojáky na základě jejich hodnocení, aniž by dotčeného vůbec poznal. Tady se dotýkáme jedné z manažerských povinností a to hodnocení podřízených. Někteří přistupují k hodnocení svědomitě, ale jsou i tací, kteří hodnocení odbydou, proto rozhodování na základě hodnocení je dle mého názoru nesmyslné. Dříve podepisoval voják kontrakt s velitelem svého útvaru a velitel byl tím, kdo řídil jeho kariéru, protože vojáka znal a mohl ho sledovat při plnění jeho povinností. V oblasti nenaplnění tabulek se dostaneme i k náboru a přijímání nových příslušníků do řad AČR. I když popularita služby v AČR stoupá, stále není takové množství rekrutů, kteří by prošli všemi koly výběrového řízení. Tento fakt vypovídá poměrně hodně o generaci, ze které musí AČR čerpat. Bohužel s tímto problémem se potýká i PČR a HZS, zájmová generace je u těchto složek stejná.

V oblasti zabezpečení humanitární pomoci je největším přínosem kapacita pro vybudování čtyř základů materiální humanitární pomoci, kdy každá má kapacitu 450 osob, tedy 1800 celkem. Při budování lze využít znalosti a dovednosti ze zahraničních operací i cvičení, protože na těchto operacích a cvičeních žijí příslušníci AČR v podobných základnách, které musí umět i vybudovat. K vybudování základů lze využít i prostory, kterými AČR disponuje, především ve vojenských výcvikových prostorech. Tyto prostory nabízí možnost vybudovat základny izolovaně a příslušníkům AČR dávají výhodu, znalosti prostředí, při střežení základů.

Při posílení PČR a plnění jejích úkolů narazíme na problém neznalosti právních předpisů ČR u některých příslušníků AČR. Vojáci sice mají zkušenosti ze zahraničních misí, kdy plní úkoly a spolupracují s místními bezpečnostními složkami, ale v trochu jiném režimu. Pro plnění úkolů PČR je nejvhodnější složkou Vojenská policie, která má svou činnost nejblíže k PČR, jejich vybavení je i obdobné jako využívá PČR. S plněním úkolů PČR souvisí i ostraha hranic ČR.

Překrytí státních hranic neboli střežení bylo nacvičováno v součinnosti se složkami IZS ČR i se složkami sousedních států. Při této činnosti bylo využito SaP pozemních sil, které disponují největším počtem techniky a lidí. Tyto počty byly ještě navýšeny povolání jednotek Aktivních záloh na cvičení. Aktivní zálohy jsou vycvičené jednotky dobrovolníků, kteří posilují stále stavy, bohužel jen v omezeném časovém úseku. Při cvičení vzdušné síly zajišťovaly vzdušný monitoring pozemní situace. Všechny tato cvičení odhalují nejslabší místa spolupráce všech složek. Nejslabší místa jsou identifikována a jsou přijata opatření k minimalizaci například úpravou pracovních postupů.

Zdravotnické odřady jsou zabezpečeny posílením personálu ve prospěch nemocnic v místě zásahu. Toto zabezpečení může být posíleno o jednotky dvou polních nemocnic. I zde narazíme na problém v oblasti legislativy, kdy není řešeno využití vojenské zdravotnické služby na území ČR ve prospěch civilního obyvatelstva. Toto se dá obejít rozhodnutím vlády k nasazení zdravotnického zabezpečení. Polní nemocnice je logisticky nesamostatný útvar, který plní úkoly zdravotnického zabezpečení na úrovni Role2 a Role 3. Logistickou podporu jim poskytuje Rota nemocniční podpory, která zajišťuje přípravu a výstavbu nemocničního koridoru včetně technického zázemí. Převážná kapacita zdravotnických odřadů může být posílena technikou s posádkových ošetřoven.

Pro psychologickou pomoc je možné využití jednotek CIMIC/PSYOPS. Příslušníci těchto jednotek mají zkušenosti ze zahraničních operací zejména znalosti kultur, náboženství a jsou výborně jazykově vybaveni. V místech nasazení AČR se vždy tyto jednotky snaží o pozitivní vnímání našich jednotek u místního obyvatelstva.

Na základě výše uvedeného je zřejmé, že využití SaP AČR při zvládnání migrace většího rozsahu je velmi široké a to nejen na území ČR, ale je možné tyto SaP částečně využít i na společnou ochranu hranic EU.

Pro větší efektivitu činností AČR při řešení migrace na území ČR je vhodné řádně zpracovat Stálé operační postupy (SOP), udržovat aktuální přehled nasaditelných SaP na území ČR. Při zpracování dokumentů vydefinovat všechna možná rizika, které nějak ovlivňují zabezpečení plnění tohoto úkolu.

Vydefinovaná rizika zavést do Modulu řízení rizik (dále jen Modul). V tomto Modulu je nutné zadat aktiva (např. personál, technika atd.) a všechny hrozby, které je ohrožují. Postup stanovuje postupné kroky v Modulu, které je nezbytné plnit v jednotlivých fázích procesu řízení rizik. Řádné vyspecifikování aktiv a hrozeb je podkladem pro přijetí účinného opatření, která povedou ke zrušení rizika nebo jeho eliminaci na přijatelnou míru.

Další možnost jak zvýšit efektivitu činnosti je ve spolupráci s PČR a Celní správou vytipovat místa nasazení a upřesnění úkolů pro AČR včetně vytipování míst výstavby humanitárních základů. Toto umožní rychlejší předurčení jednotek k nasazení. Na základě těchto úkolů je vhodné tyto útvary vybavit potřebným materiálem nebo určit útvary s vhodnou dislokací, u kterých vybudovat předsunuté sklady s materiálem určeným k ochraně hranic. V těchto skladech uložit mobilní zátarasy, materiál na výstavbu check-pointů, žiletkové dráty apod.

Znalost předurčení místa nasazení je dobrá i pro logistiku a zdravotní službu, protože mohou připravit systém zabezpečení, který by po aktivaci byl funkční. Logisté mohou vytvořit logistické trasy zásobování, připravit varianty přesunů nadrozměrných nákladů. Zdravotní služba připraví možnosti zdravotnického zabezpečení buď mobilním týmem, nebo v případě větší koncentrace sil částečným rozvinutím polní nemocnice.

Efektivitu všech přijatých postupů a opatření je nejlepší prověřit součinnostním cvičením, které odhalí další skryté nebo opomenuté problémy. Po analýze provedeného cvičení aktualizovat SOP a přijmout opatření k nápravě chyb.

Po prověření funkčnosti systému řešení migrace a překrytí by bylo vhodné tento systém začlenit i do jiných scénářů řešení mimořádných událostí. Myslím tím kombinaci různých scénářů například: migrace + povodně, migrace + pandemie. Kombinace těchto scénářů vydefinuje další úkoly a s tím spojené problémy, které je nutné řešit. Tyto kombinace nám vytvoří další SOP pro AČR, které zefektivní její případné nasazení jejich SaP a tím zabezpečit ochranu obyvatelstva ČR.

Nyní se podíváme na nasazení SaP a problémy dalších armád EU. Některé armády už mají zkušenosti s nasazením při zvládnání migrační krize. Hlavně maďarská armáda, která byla nasazena k vybudování plotu na ochranu svých hranic. Na pomoc při budování plotu, na maďarské hranici, byla vládou ČR vyslána i jednotka ženistů s technikou. Toto nasazení je popsáno v kapitole Mezinárodní zkušenosti AČR v oblasti migrace.

V poslední době byl řešen problém lidských zdrojů v některých armádách EU. Země EU k tomuto problému přistupují různě.

Německá armáda kvůli nedostatku nových rekrutů uvažuje o tom, že by do svých řad začala přijímat i občany jiných zemí Evropské unie. Pokud by k náboru nakonec skutečně došlo, týkal by se hlavně vysoce odborných profesí

v armádě například lékaři či odborníci na IT. Občané jiných členských zemí EU mohou už sloužit v armádách Belgie, Dánska, Irska či Lucemburska. Některé země možnost služby svých občanů v řadách armády jiného státu odmítají. Ve Finsku upozornili, že v jejich zemi funguje základní vojenská služba, Chorvati údajně odmítli s tím, že by služba občanů v cizí armádě byla v rozporu s ústavou. Bulhaři, Rumuni, Slovinci a Řekové vyjádřili obavy, že by kvůli lepšímu platovému ohodnocení do Německa odešlo příliš mnoho jejich občanů, což by ohrozilo obranyschopnost jejich zemí. [38]

Bundeswehr má zájem především o Poláky, Italy a Rumuny. Občanů těchto tří zemí ve věku 18 až 40 let žije podle dokumentu v Německu téměř 600 000. Do konce roku 2025 chce mít německá armáda až 203 000 příslušníků. Již nyní je německá armáda multikulturní. Slouží v ní totiž zhruba 13 procent lidí s kořeny v cizině. Původ mají například v Africe a na Blízkém východě, nejvíce je v řadách bundeswehru ale takzvaných ruských Němců, tedy lidí, kteří se do Německa mohli přistěhovat ze Sovětského svazu či jeho nástupnických států na základě německého původu a získat občanství. [38]

Téma migrace je na území ČR a potažmo celé EU stále živým a velmi citlivým tématem. Rozdílné názory na řešení jsou asi největším problémem při společném postupu EU.

Závěrem několik koncepčních doporučení k posílení připravenosti logistického a zdravotnického zabezpečení při řešení migrační krize:

- stabilizace personálu;
- dokončení realizací koncepcí;
- doplnění výše zásob a jejich udržování;
- stabilizace finančních zdrojů;
- zamezit technologické zaostalosti obměnou zastaralé techniky.

## 7 ZÁVĚR

Při zpracování práce jsem si v samém počátku vytyčil cíl, kterým bylo navrhnout využití SaP AČR pro logistické a zdravotnické zabezpečení při zvládnání migrační krize většího rozsahu. V teoretické části byly popsány vyčleňované odřady, včetně materiálního zabezpečení, které je vhodné nasadit v případě této dané krize. Jako další doplnění logistického zabezpečení je možné nasadit i techniku a materiál, který je u útvarů AČR v užívání a je primárně určen k výcviku jednotek. Tato možnost například pomůže zvýšit ubytovací kapacitu humanitárních základen, dále je možné navýšit i přepravní kapacity.

Zdravotnické zabezpečení je možné posílit SaP polních nemocnic, buď výstavbou polní nemocnice nebo využitím mobilních týmů (při nasazení v rámci zvládnání Covid-19 využité jako odběrová místa). V případě zavlečení vysoce nakažlivého onemocnění je tu samozřejmě Centrum biologické ochrany v Těchoníně.

Dalším cílem práce bylo provést analýzu stavu SaP AČR využitelných při zvládnání migrační krize většího rozsahu v dlouhodobějším časovém horizontu. Analýza byla vytvořena následným zpracováním matice SWOT a za pomoci výše uvedených metod. Ve zpracovatelském týmu jsme dospěli k závěru, že je potřeba stabilizace v prostředí AČR. Následně jsme vytvořili několik potenciálních strategií, z nichž byla vybrána a navržena strategie **maximální stabilizace**. Tato stabilizace má za úkol zvýšit kapacitu SaP AČR použitelných v případě dlouhodobého nasazení při zvládnání migrační krize případně jiné krizové situace.

## 8 SEZNAM POUŽITÝCH ZKRATEK

ČR – Česká republika

MO ČR – Ministerstvo obrany ČR

AČR – Armáda České republiky

GŠ AČR – Generální štáb Armády České republiky

SOC MO - Společné operační centrum Ministerstva obrany

SSm SOC MO – Stálá směna Společného operačního centra Ministerstva obrany

SaP – Síly a prostředky

ALog – Agentura logistiky

AVZdr – Agentura vojenského zdravotnictví

SOP – Stálý operační postup

AZ – Aktivní zálohy

NATO – Severoatlantická aliance

EU – Evropská unie

OSN – Organizace spojených národů

PČR – Policie ČR

MZ ČR – Ministerstvo zdravotnictví ČR



## 9 SEZNAM POUŽITÉ LITERATURY

1. **Kolektiv autorů.** *Bezpečnostní strategie České republiky.* Praha : Ministerstvo zahraničních věcí České republiky, 2015. ISBN 978-7441-005-5.

2. **Ministerstvo vnitra ČR.** Bezpečnostní aspekty migrace. *Ministerstvo vnitra České republiky.* [Online] [Citace: 15. 3 2019.]

<https://www.mvcr.cz/cthh/clanek/bezpecnostni-aspekty-migrace.aspx>.

3. **Navrátil, Pavel.** Migrace v číslech: Kolik přišlo v roce 2018 uprchlíků a kam se poděli? *Globe24.cz.* [Online] 31. 12 2019. [Citace: 15. 3 2019.]

<https://globe24.cz/svet/65270-migrace-v-cislech-kolik-prislo-v-roce-2018-uprchliku-a-kam-se-podeli>.

4. Mapping Mediterranean migration. *BBC.COM.* [Online] 15. 12 2014. [Citace: 20. 3 2019.] <https://www.bbc.com/news/world-europe-24521614>.

5. Europe migrants: Tracing perilous Balkan route to Germany. *BBC.COM.* [Online] 26. 8 2015. [Citace: 20. 3 2019.] <https://www.bbc.com/news/world-europe-34039968>.

6. **ČTK.** Česku se migrační vlna vyhybá. Minulý týden zatčeno 171 uprchlíků. *Týden.cz.* [Online] 21. 5 2019. [Citace: 15. 3 2019.]

[https://www.tyden.cz/rubriky/domaci/cesku-se-migracni-vlna-vyhyba-minuly-tyden-zatceno-171-uprchliku\\_356448.html](https://www.tyden.cz/rubriky/domaci/cesku-se-migracni-vlna-vyhyba-minuly-tyden-zatceno-171-uprchliku_356448.html).

7. **ČR, Ředitelství služby cizinecké policie MV.** Cizinci: Počet cizinců. *Statistiky.* [Online] Český statistický úřad. [Citace: 10. 3 2019.]

<https://www.czso.cz/csu/cizinci/cizinci-pocet-cizincu>.

8. Data - nabývání státního občanství ČR. *Statistiky*. [Online] Český statistický úřad. [Citace: 12. 3 2019.] <https://www.czso.cz/csu/cizinci/data-nabyvani-statniho-obcanstvi-cr#cr>.
9. Cizinci: Nabývání státního občanství ČR. *Statistiky*. [Online] Český statistický úřad. [Citace: 13. 3 2019.] [https://www.czso.cz/csu/cizinci/2-ciz\\_nabyvani\\_obcanstvi](https://www.czso.cz/csu/cizinci/2-ciz_nabyvani_obcanstvi).
10. Cizinci: Demografické události cizinců. *Statistiky*. [Online] Český statistický úřad. [Citace: 16. 3 2019.] [https://www.czso.cz/csu/cizinci/2-ciz\\_demogr\\_udalosti](https://www.czso.cz/csu/cizinci/2-ciz_demogr_udalosti).
11. **Eurostat**. Cizinci: Cizinci v ostatních zemích EU. *Statistiky*. [Online] Český statistický úřad. [Citace: 20. 3 2019.] [https://www.czso.cz/csu/cizinci/1-ciz\\_zahranici](https://www.czso.cz/csu/cizinci/1-ciz_zahranici).
12. Legislativa a dokumenty v oblasti migrace a mezinárodní ochrany. *Statistiky*. [Online] Český statistický úřad. [Citace: 22. 3 2019.] <https://www.czso.cz/csu/cizinci/legislativa-a-dokumenty-v-oblasti-migrace-a-mezinarodni-ochrany>.
13. Zákon č. 219/1999 Sb. o ozbrojených silách České republiky. *Zákony pro lidi*. [Online] 1999. [Citace: 23. 2 2019.] [www.zakonyprolidi.cz/cs/1999-219](http://www.zakonyprolidi.cz/cs/1999-219).
14. Zákon č. 222/1999 Sb. o zajišťování obrany České republiky. *Zákony pro lidi*. [Online] 1999. [Citace: 20. 2 2019.] [www.zakonyprolidi.cz/cs/1999-222](http://www.zakonyprolidi.cz/cs/1999-222).
15. **Oddělení komunikace s veřejností GŠ AČR**. *Armáda České republiky*. Praha : VHÚ Praha, 2020. ISBN 978-80-7278-790-6.

16. Návrat zdravotníků ukončil účast na cvičení BLED ve Slovinsku.  
*Ministerstvo obrany*. [Online] 8. 3 2016. [Citace: 10. 3 2019.]  
<http://www.mocr.army.cz/informacni-servis/zpravodajstvi/navrat-zdravotniku-ukoncil-ucast-na-cviceni-bled-ve-slovinsku-120051/>.
17. **Štenclová, Miroslava**. Čeští ženisté, kteří pomáhali maďarským kolegům, se vrátili do České republiky. *Ministerstvo obrany České republiky*. [Online] 18. 12 2015. [Citace: 12. 11 2019.] <http://www.mocr.army.cz/informacni-servis/zpravodajstvi/cesti-zeniste--kteri-pomahali-madarskym-kolegum--se-vratili-do-ceske-republiky-118048/>.
18. **Medek, Petr**. Vláda schválila vyslání českých vojáků na pomoc Maďarsku. *Ministerstvo obrany České republiky*. [Online] 5. 10 2015. [Citace: 12. 11 2019.] <http://www.mocr.army.cz/informacni-servis/zpravodajstvi/vlada-schvalila-vyslani-ceskych-vojaku-na-pomoc-madarsku-115236/>.
19. **Balucha, Martin a Svoboda, Vítek**. Tři roky maďarského plotu: splnil cíl, migranti tudy nechodí. Mezinárodní kritika uticháříká novinář. *Rozhlas Plus*. [Online] 13. 7 2018. [Citace: 10. 5 2019.] <https://plus.rozhlas.cz/tri-roky-madarskeho-plotu-splnil-cil-migranti-tudy-nechodi-mezinarodni-kritika-7564976>.
20. **Ministerstvo obrany České republiky**. COOPERATIVE SECURITY 2019. *Ministerstvo obrany České republiky*. [Online] 2019. [Citace: 12. 11 2019.] <http://www.acr.army.cz/vycvik-a-nasazeni/vycvik-vojsk/2019/cooperative-security-2019-216437/>.
21. —. AFOR - 6. polní nemocnice, 1999, Albánie, Turecko, 100 příslušníků. *Ministerstvo obrany České republiky*. [Online] 1999. [Citace: 12. 11 2019.]

<http://www.mise.army.cz/historie-misi/afor---6--polni-nemocnice--1999--albanie--turecko--100-prislusniku-3706/>.

22. ŠULC, Jan. Informační servis. *Ministerstvo obrany ČR*. [Online] [Citace: 17. 4 2019.] <http://www.acr.army.cz/informacni-servis/zpravodajstvi/cviceni-na-statni-hranici-s-polskem-bylo-ukonceno-131268/>.

23. Zákon č. 239/2000 Sb. - Zákon o integrovaném záchranném systému a o změně některých zákonů. *Zákony pro lidi.cz*. [Online] 2000. [Citace: 12. 2 2019.] <https://www.zakonyprolidi.cz/cs/2000-239>.

24. **Operace AČR na území státu pod národním velením (2007: Brno, Česko)**  
**Oddělení řízení obrany státu.** *Operace na území ČR, Sborník z pracovního semináře*. Brno : Univerzita obrany, 2007. ISBN 978-80-7231-289-4.

25. Směrnice NGŠ AČR k nasazování sil a prostředků AČR v rámci IZS a k plnění úkolů Policie ČR. Praha : GŠ AČR, 2013. čj. 325-7/2013-1160.

26. Vyžadování pomoci AČR. *Bezpečná Plzeň*. [Online] [Citace: 12. 3 2019.] <http://www.bezpecnaplzen.eu/krizove-rizeni/usek-obrany-cr/vyzadovani-pomoci-acr/vyzadovani-pomoci-acr.aspx>.

27. Armáda České republiky. *www.army.cz*. [Online] Ministerstvo obrany ČR. [Citace: 6. 1 2019.] <http://www.acr.army.cz/struktura/default.htm>.

28. 14. pluk logistické podpory. *14. pluk logistické podpory*. [Online] Ministerstvo obrany České republiky. [Citace: 23. 2 2020.] <http://14plogp.army.cz/14-pluk-logisticke-podpory-0>.

29. Agentura logistiky. *Agentura logistiky*. [Online] [Citace: 23. 2 2020.] <http://www.alog.army.cz/o-nas>.

30. **Humlíček, Vojtěch.** *Polní nemocnice - učební text pro vysokoškolskou výuku.* Hradec Králové : Univerzita obrany, 2007. ISBN 978-80-7231-319-8.
31. **Jandová, Marcela.** *Síly podpory Armády České republiky tradice a spolehlivost.* Praha : Ministerstvo obrany ČR - Prezentační a informační centrum MO, 2010. ISBN 978-80-7278-550-6.
32. **Ferkálová, Lada.** Česká polní nemocnice je skvěle připravena a vybavena na případné nasazené do zahraničí. *Ministerstvo obrany České republiky.* [Online] 21. 9 2018. [Citace: 19. 2 2020.] <http://www.acr.army.cz/informacni-servis/zpravodajstvi/ceska-polni-nemocnice-je-skvele-pripravena-a-vybavena-na-pripadne-nasazene-do-zahranici-203406/>.
33. **Vaňura, Ondřej a Pařízek, Martin.** 20 let v NATO. *Radiožurnál.* [Online] 21. 3 2019. [Citace: 15. 2 2020.] <https://radiozurnal.rozhlas.cz/20-let-v-nato-7787526/4>.
34. ODBOR LETECKÉ ZÁCHRANNÉ SLUŽBY A URGENTNÍ MEDICÍNY AČR - LÍNĚ. *Ministerstvo obrany České republiky.* [Online] 27. 12 2018. [Citace: 12. 2 2020.] <http://www.acr.army.cz/struktur/generalni/podpora/avz/odbor-letecke-zachranne-sluzby-line-86972/>.
35. **Novák, Vladimír.** Štábní nácvik Agentury logistiky se věnoval případnému zvýšení rizika migrace. *Ministerstvo obrany České republiky.* [Online] 15. 9 2017. [Citace: 12. 11 2019.] <http://www.acr.army.cz/informacni-servis/zpravodajstvi/stabni-nacvik-agentury-logistiky-se-venoval-pripadnemu-zvyseni-rizika-migrace-136813/>.

36. Finance a zakázky. *Ministerstvo obrany České republiky*. [Online] 29. 10 2019. [Citace: 15. 4 2020.] <http://www.mocr.army.cz/finance-a-zakazky/resortni-rozpocet/resortni-rozpocet-5146/>.
37. **GRASSEOVÁ, Monika a kolektiv**. *Procesní řízení ve veřejném i soukromém sektoru*. Brno : Computer Press, a.s. (CPRESS), 2008. ISBN 978-80251-1987-7.
38. ČTK. Německá armáda chce začít přijímat i cizince z Evropské unie včetně Čechů. *Aktualne.cz*. [Online] 27. 12 2018. [Citace: 10. 5 2019.] <https://zpravy.aktualne.cz/zahranici/nemecka-armada-chce-zacit-prijimat-i-cizince-z-evropske-unie/r~2c4832f609fa11e9b9390cc47ab5f122/>.
39. **Kohoutek, Jaroslav, Kolmaš, Vojtěch a Vymětal, Jindřich**. *Katalog automobilní a pásové techniky používané v AČR*. Praha : Ministerstvo obrany České republiky – AVIS, duben 2007, 2017. ISBN 978-80-7278-382-3.
40. Katalogový list - kontejnery. *www.karbox.cz*. [Online] [Citace: 10. 5 2019.] <http://www.karbox.cz>.
41. Materiální základna humanitární pomoci. *Požáry.cz*. [Online] 8. 2 2009. [Citace: 10. 5 2019.] <https://www.pozary.cz/clanek/15898-materialni-zakladna-humanitarni-pomoci/>.
42. **Kohoutek, Jaroslav**. *Katalog ženižní techniky a materiálu EOD*. Praha : Ministerstvo obrany České republiky – AVIS, 2006. ISBN 80-7278-315-7.
43. Letecká záchranná služba Jihočeského kraje. *Zdravotnická záchranná služba Jihočeského kraje*. [Online] 1. 1 2017. [Citace: 15. 2 2020.] <http://www.zzsck.cz/cinnost/letecka-zachranna-sluzba/zakladni-informace-olzs/>.

44. Presentace polní nemocnice, zdravotnické kontejnery. *Karbox*. [Online]  
[Citace: 10. 5 2019.] <http://www.karbox.cz/kontejner-iso-1c-stomatologicka-ambulance>.

## 10 SEZNAM POUŽITÝCH OBRÁZKŮ

Obrázek 1 Migrační cesty přes moře [4] .....	14
Obrázek 2 Migrační cesty po souši [5] .....	15
Obrázek 3 Vývoj počtu cizinců na území ČR [7] .....	16
Obrázek 4 Vývoj nabývání státního občanství ČR [9] .....	17
Obrázek 5 Demografické události cizinců [10].....	17
Obrázek 6 Podíl cizinců na obyvatelstvu [11] .....	18
Obrázek 7 Aktuální zahraniční operace AČR [15] .....	22
Obrázek 8 Členění operací AČR na území ČR pod národním velením [24] ..	28
Obrázek 9 Struktura 14. pluku logistické podpory [28].....	40
Obrázek 10 Ukázka logistického kempu – akce Cihelna 2019 [vlastní] .....	41
Obrázek 11 Struktura Agentury logistiky [29].....	43
Obrázek 12 Organizace poskytování zdravotnického zabezpečení [31].....	46
Obrázek 13 Rozvinutá polní nemocnice AČR v zahraniční operaci [33].....	47
Obrázek 14 Přehledová mapa roze hry cvičení [35] .....	53
Obrázek 15 Klíčové strategické projekty AČR [15] .....	60
Obrázek 16 Mapa – dislokace posádek a dislokačních míst [15] .....	69
Obrázek 17 Mapa – dislokace jednotek AZ OS ČR [15].....	70
Obrázek 18 Hlavní úkoly AČR v roce 2020 [15] .....	71



## 11 SEZNAM POUŽITÝCH TABULEK

Tabulka 1 Odřady pro nouzové ubytování [25].....	32
Tabulka 2 Odřady pro humanitární pomoc [25] .....	33
Tabulka 3 Odřady pro terénní a zemní práce [25] .....	34
Tabulka 4 Zdravotnické odřady [25].....	36
Tabulka 5 Veterinární odřady [25].....	37
Tabulka 6 Odřad vývozu a výdaje náhradního ošacení [25] .....	38
Tabulka 7 Základní takticko-technické požadavky na polní nemocnici úrovně Role 2/E [31].....	48
Tabulka 8 SWOT – silné stránky S.....	55
Tabulka 9 – Vývoj státního rozpočtu v kapitole Ministerstvo obrany ČR v letech 2010 – 2019 [36].....	57
Tabulka 10 – Skutečné počty personálu resortu MO v letech 2015–2020 [15] .....	58
Tabulka 11 SWOT – slabé stránky W .....	59
Tabulka 12 SWOT – příležitosti O .....	61
Tabulka 13 SWOT - hrozby T .....	63
Tabulka 14 SWOT – kvadrant SO .....	64
Tabulka 15 SWOT – SO strategie.....	64
Tabulka 16 SWOT – kvadrant ST.....	65
Tabulka 17 SWOT – ST strategie.....	65
Tabulka 18 SWOT – kvadrant WO .....	66
Tabulka 19 SWOT – WO strategie .....	66
Tabulka 20 SWOT – kvadrant WT .....	67
Tabulka 21 SWOT – WT strategie.....	67

## **12 SEZNAM PŘÍLOH**

Příloha 1 – Logistická technika a zařízení

Příloha 2 – Zdravotnická technika a zařízení

## PŘÍLOHA 1 - LOGISTICKÁ TECHNIKA



**T 815 8x8 překladač kontejnerů  
MULTILIFT MK IV [39]**



**T 815 8x8 překladač kontejnerů  
STEELBRO [39]**



**Tatra T-815**



**Tatra T-810**



**ISO 1CX Jímka [40]**



**ISO 1C Skladový [40]**



**ISO 1C Sanitární [40]**



**ISO 1C Varna [40]**



**Skladovací kontejner [40]**



**Sanitární kontejner [40]**



**Kontejner pro výdej stravy [40]**



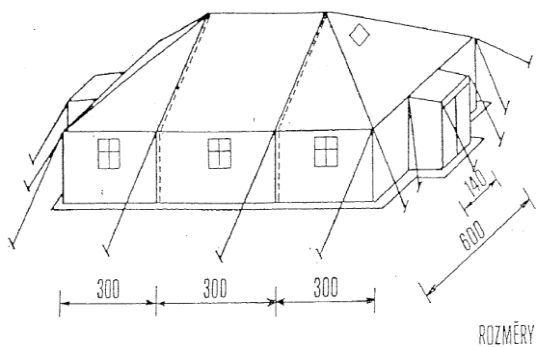
**Kontejner – prádelna [40]**



**Multifunkční velkokapacitní  
nafukovací hala MMS**



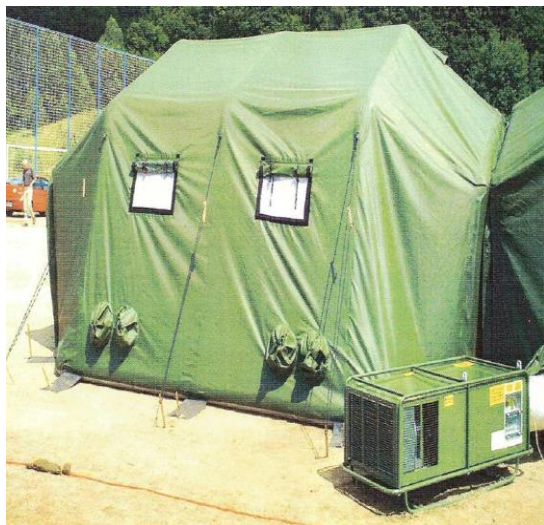
**Nafukovací stan TPE-6004-4**



**Stan S-65**



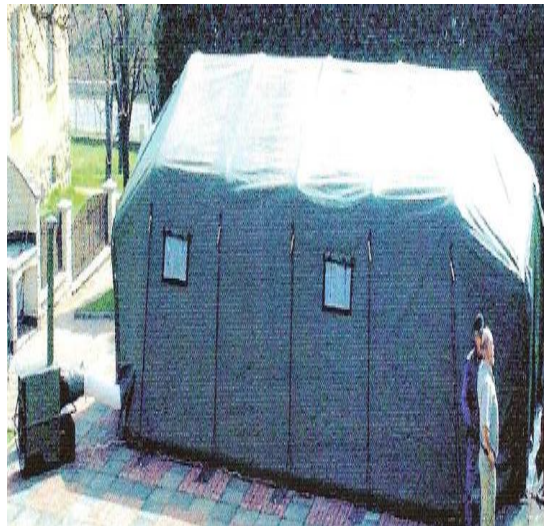
**Materiální základna humanitární  
pomoci [41]**



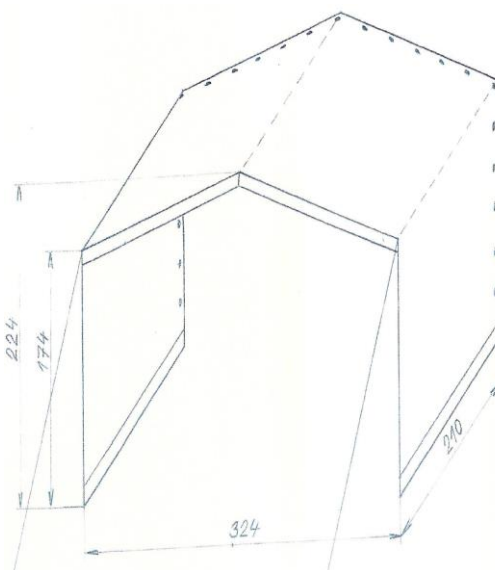
**Nafukovací záchranný stan  
ES 35 T**



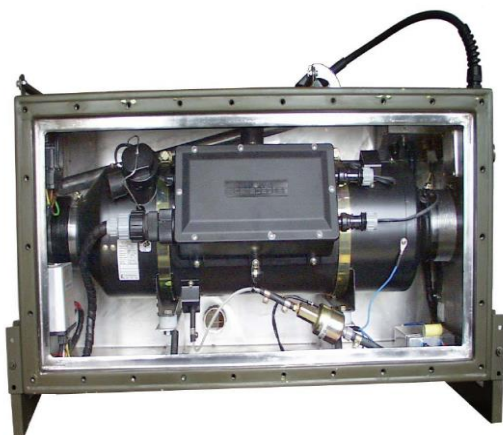
**Nafukovací záchranný stan  
ES 36 TS**



**Nafukovací záchranný stan  
ES 56 T**



**Vstupní přístřešek ESVP-10**



**Přenosné nezávislé teplovzdušné  
topení 12 kW – V7S**



**Skládací polní židle**



**Skládací polní lehátko**



**Skládací polní stůl**





**T-815 6x6 nosič kontejnerů**



**T-815 8x8 MULTILIFT MK-IV**



**JCB-4 CXSM**



**JCB - 170**



**Buldozer D5 NXL**



**KN 251**



**Soupr. zdrojovna a rozvodna RS-  
60 kW**



**Elektrocentrála EC – 60 kW**



**UDS 110 a**



**UDS 214 a**



**Volvo 8x8 KLAUS KM**



**T-815 CAS-32**



**Úpravna vody AQUAOZON-32**  
[39]



**Vozidlo EOD [42]**



**Člun motorový vlečný MO-634**  
[42]



**Robot tEODor [42]**

## PŘÍLOHA 2 - ZDRAVOTNICKÁ TECHNIKA



**LR-130 Ambulance**



**Pojízdňá převazovna POP - 2**



**Kontejner ISO 1C**



**Vrtulník W3-A Sokol [43]**



**Poliklinika Role 1 [44]**



**Centrální chodba [44]**



**Kontejner ISO 1C  
Kontejnerové pracoviště CT [44]**



**Kontejner ISO 1C  
Rentgenologické pracoviště [44]**



**Kontejner ISO 1C  
Pracoviště JIP [44]**



**Kontejner ISO 1C  
Pracoviště operačního sálu [44]**



**Kontejner ISO 1C  
Pracoviště stomatologie [44]**