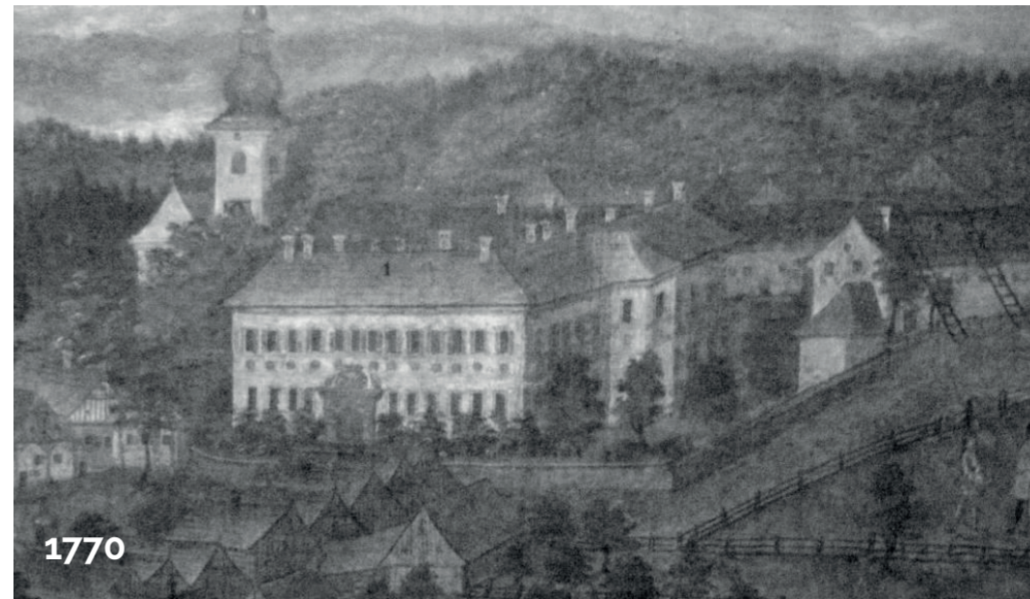
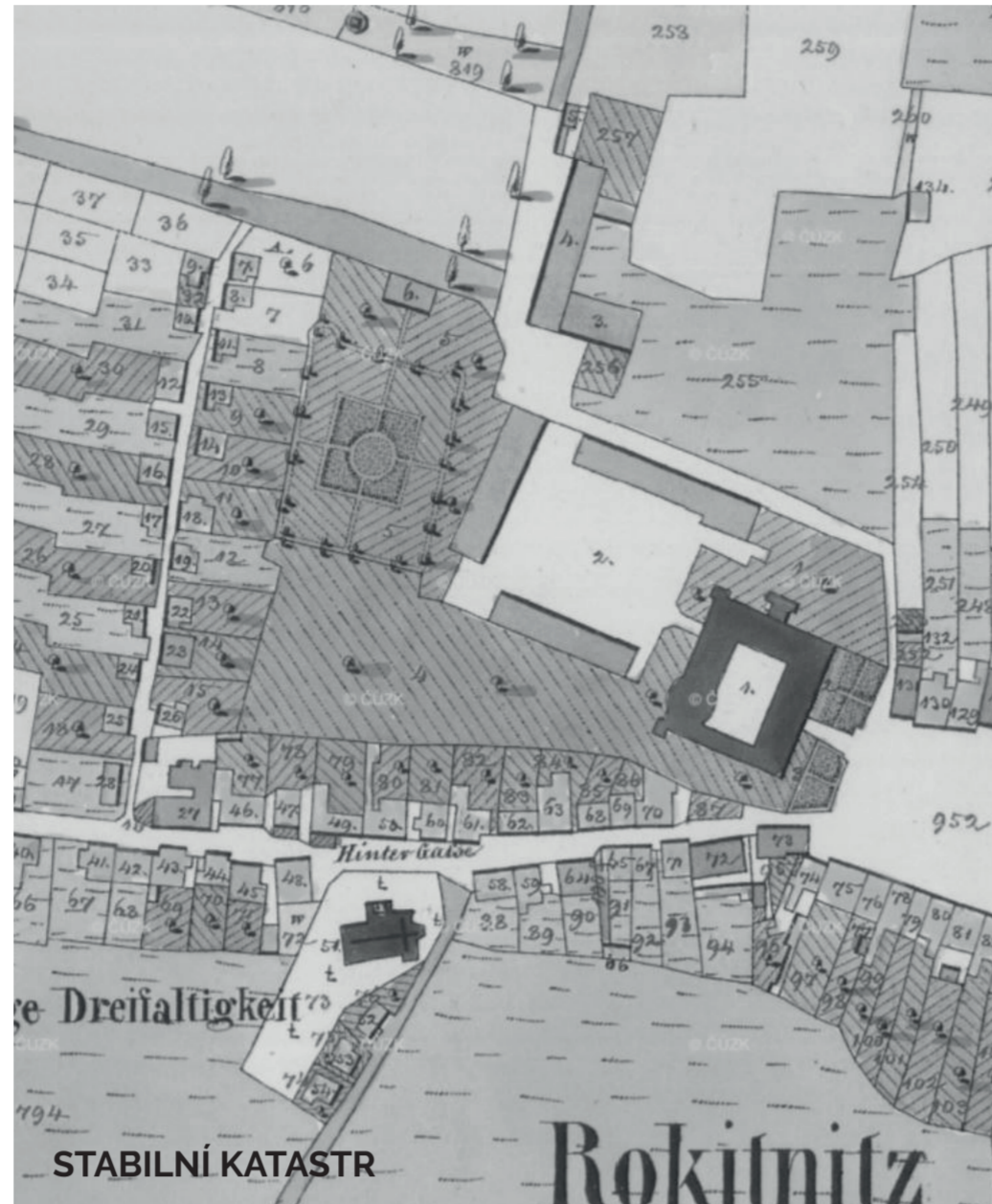




# ROKYTNICE V ORLICKÝCH HORÁCH

## OBNOVA ZÁMKU A HOSPODÁŘSKÉHO DVORA



Úkolem bylo zpracovat okolí zámku v Rokytnici v Orlických horách a obnovit zaniklý zámecký hospodářský dvůr. Území navazuje na náměstí T. G. Masaryka a stojí tak přímo ve středu obce. Zámek má výjimečnou historickou hodnotu hlavně díky neobvyklému provedení oválného Anenského sálu, který byl do struktury zámku vložen dodatečně na začátku 18. století. Památkovou hodnotu místa dokládá i fakt, že území leží v městské památkové zóně.

Hlavní myšlenkou bylo znovu vytvořit uzavřený dvůr ze tří stran, jak tomu bylo až do druhé poloviny 20. století, kdy hospodářské budovy zchátraly a byly zdemolovány. Zachoval se pouze zámek v relativně dobrém stavu a jižní budova dvora ve formě zříceniny. Tato budova bude zachována a konzervována v současném stavu (dojde pouze k očištění od nánosů a náletů, k odstranění azbestových tvárníc v interiéru a k zajištění bortících se stěn). Uvnitř zříceniny bude umístěno ohniště, příjemné posezení a hřiště pro trávení volného času dětí i dospělých.

Zámek bude konzervován v co největším možném rozsahu, některé nevhodné zásahy z 2. poloviny 20. století však budou napraveny – především odstranění betonové podlahy, asfaltových pásů na fasádě a ocelových kolejnič nesoucích sololitové stropy v patře. Uhněle konstrukční prvky v krovu budou nahrazeny nebo piombovány, plechovou krytinu nahradí lépe větraná palená krytina.

Kromě zámku a zříceniny v místě bývalého dvora stojí také opuštěná budova z 20. století a plechová garáž. Tyto stavby budou odstraněny, aby nenarušovaly estetickou, památkovou i urbanistickou hodnotu místa.

K uzavření nádvoří bude potřeba obnovit dvě zaniklé budovy, avšak v dnešní době není možné, aby měly budovy i původní funkci (sýpka, stodola, stáje). Proto budou nové budovy plnit funkci obytnou, ubytovací, stravovací a komerční – bude tak využít potenciál tohoto hodnotného místa. Takové řešení by určitě přivedlo i více návštěvníků zámku, mohly by se tak na zámku díky novému ubytovacímu a stravovacímu zařízení konat svatby či jiné společenské události. Za bytovým domem a hotelem vzniknou nové parkovací stání dostatečně pro provoz nově vzniklých budov.

Ačkoli se dochovalo jen málo fotografií nebo vyobrazení budov dvora, snažil jsem se inspirovat jejich původní formou a velikostí. Zároveň je estetika budov minimalistická, aby nerušila dominantu zámku. Zvolil jsem patrové budovy se sedlovou střechou s využitím podkrovní a fasády s křemovými omlouky a jednoduchými (co nejmeně členěnými) otvory. Budovy jsou značně delší, proto jsem se rozhodl obě v polovině protínat průchodem, místo tak bude lépe přístupné a více prostupné. Oba průchody jsou zvýrazněny obloukem ve fasádě a jednoduchou obloukovou lampou představenou před fasádou, která osvětluje průchod. Úzká okna v patře a střední okna mají kornické spalety, aby lépe osvětlovaly interiéry. Okna v přízemí do obchodu a restaurace jsou naopak větších rozměrů, aby došlo k vizuálnímu propojení interiéru a exteriéru.

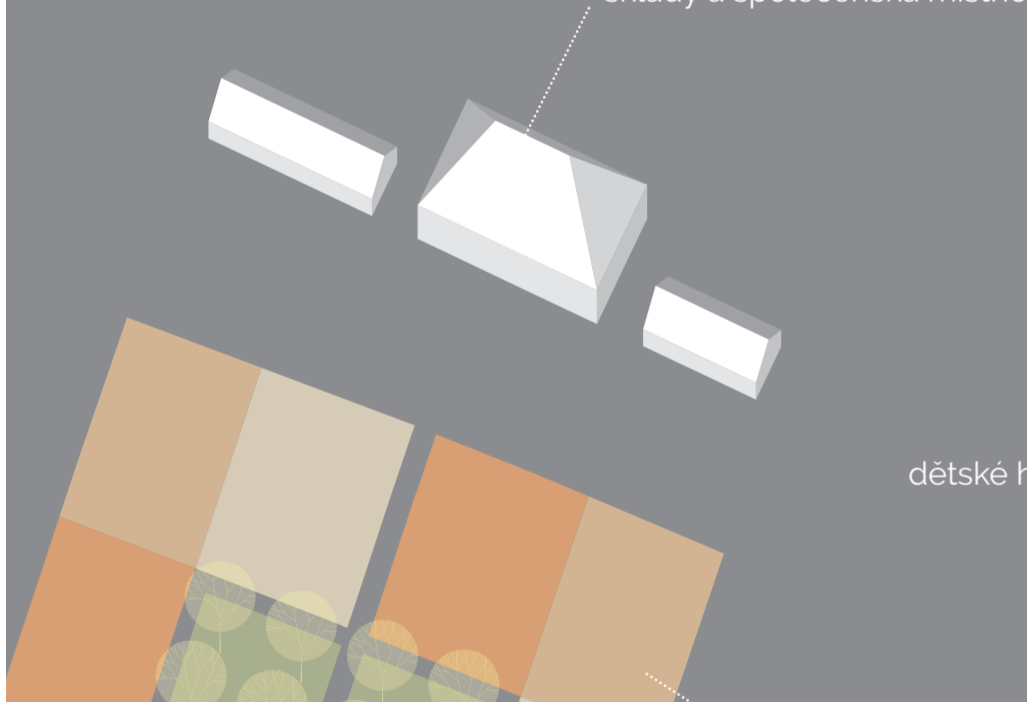
Ke změně dojde i současné komunitní zahrádě, zpřístupní se veřejnosti a změní svoji formu – svým uspořádáním bude vytvářet odkaz na formální zahradu z 19. století. Obnoví se také hmota domu zahradníka, který bude sloužit jako zámeční komunitní zahrada.

Povrch náměstí a hlavních cest parku budou dlážděny kamennými, ostatní parkové cesty budou míšňové. Na nádvoří zámku bude provedena sonda pod travníkem, pokud se nepodaří objevit původní dláždění, bude nádvoří vydlážděno novými kamennými. Kolem areálu bude obnovena kamenná zídka.

Nově vzniklá situace využije lépe potenciál zpracovávaného území a stane se tak turistickým cílem obce. Pozemek zůstane nadále veřejně přístupný jako městský park.



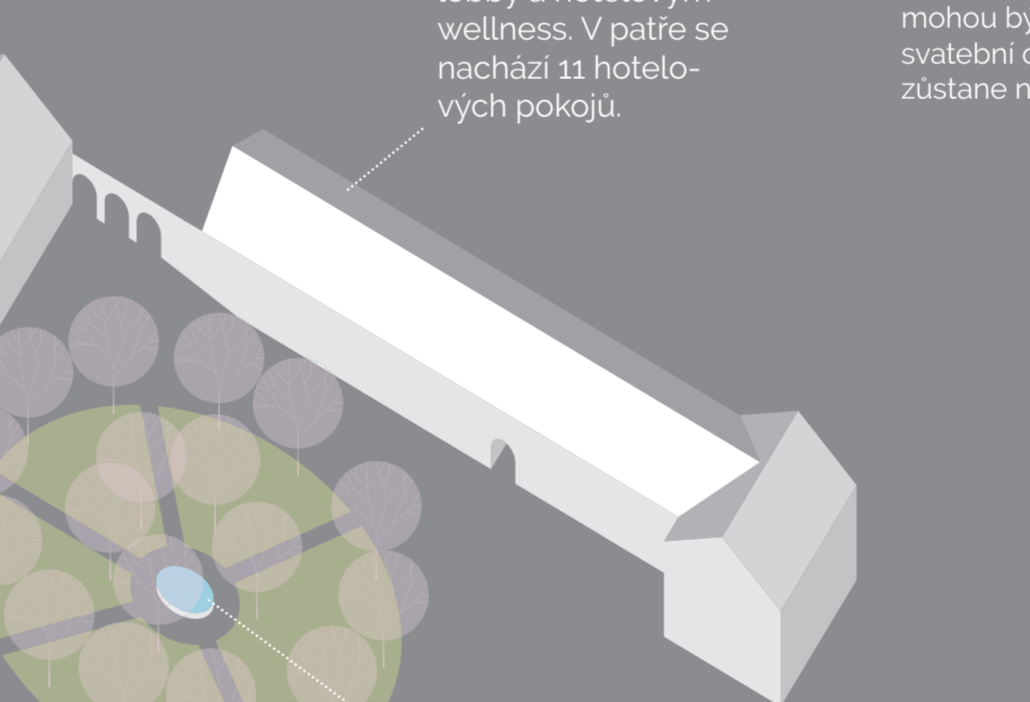
V zahradním domě bude umístěno zámeční komunitní zahrada, sklady a společenská místnost.



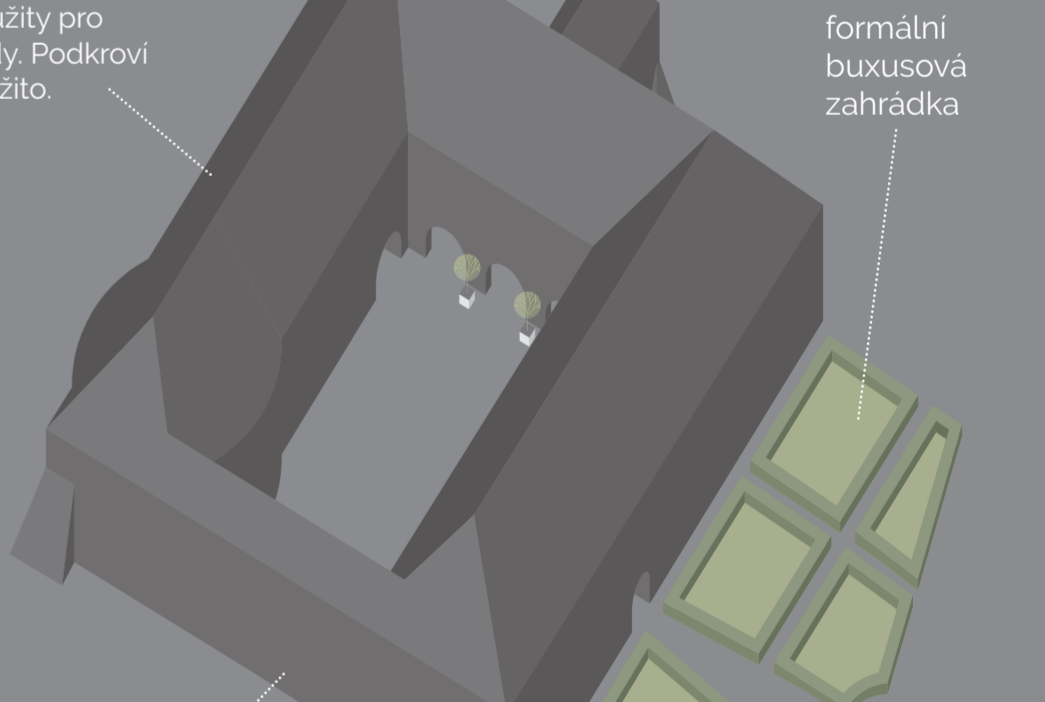
Bytový dům má v přízemí komerční prostory se zámečnickým a malým skládkem, v patře byty zkk a mezonetové zkk. Dům protíná průchod do komunitní zahrady.



Hotel disponuje v přízemí restaurací, lobby a hotelovým wellness. V patře se nachází 11 hotelových pokojů.



V patře budou probíhat zámecké prohlídky a Anenský sál a kaple mohou být využity pro svatební obřady. Podkrovní zůstane nevyužito.



hřiště na hrani kuliček

ohniště

dětské hřiště

komunitní zahrada bude rozdělena na centrální sad květeny jabloní a slivoní, okolo sadu budou zahrany s ostatními plodinami.

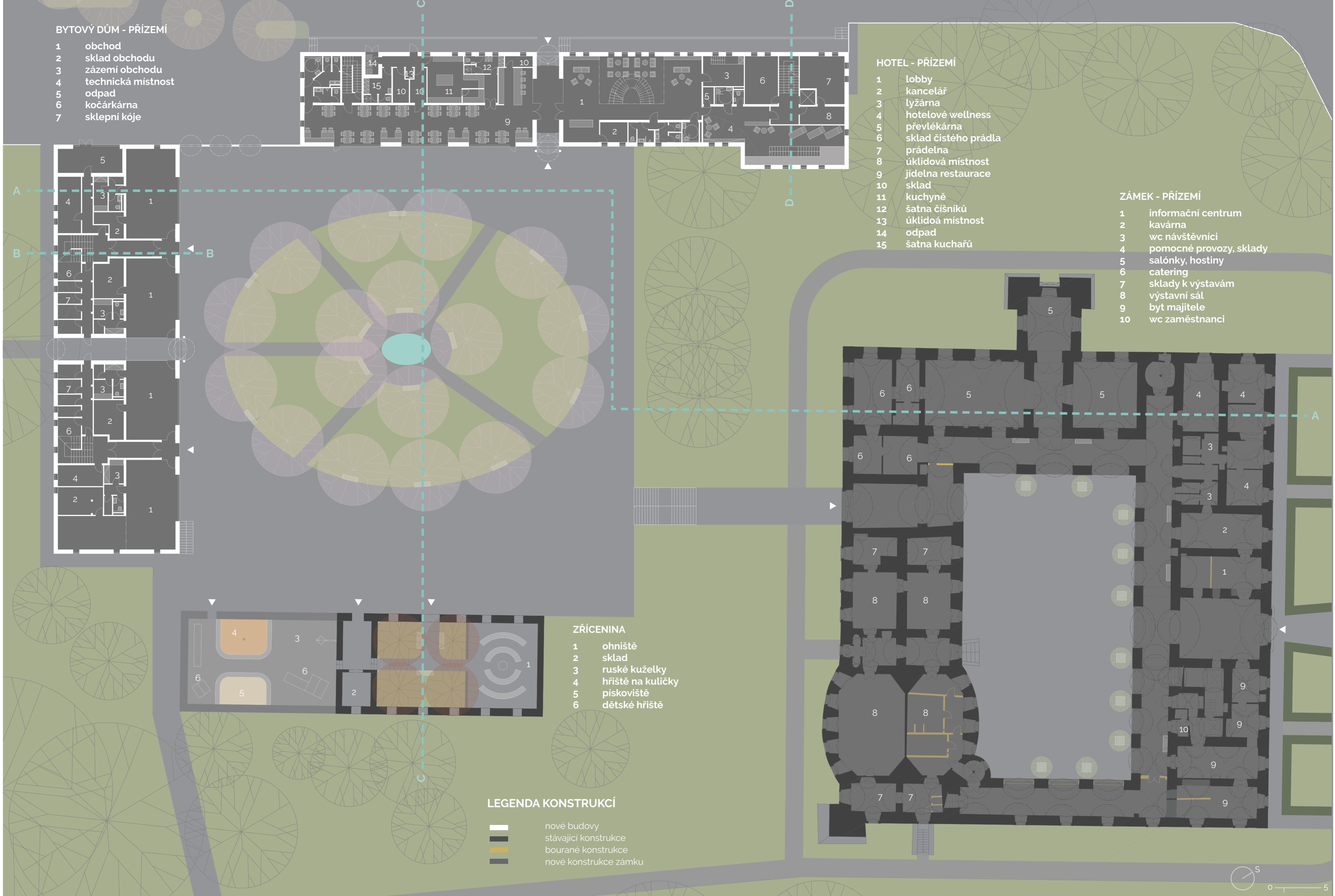
V bývalé obytné místnosti zřícené budovy bude umístěno ohniště pro příležitostné grilování, ve chlévě posezení pod stromy a v nejzápadnější části hřiště pro děti i dospělé.

kašna

Přízemí zámku bude sloužit k výstavám. Bývalé koníny ke svatebním hostinám. Bude se zde nacházet také byt majitele a informační centrum s malou kavárnou.

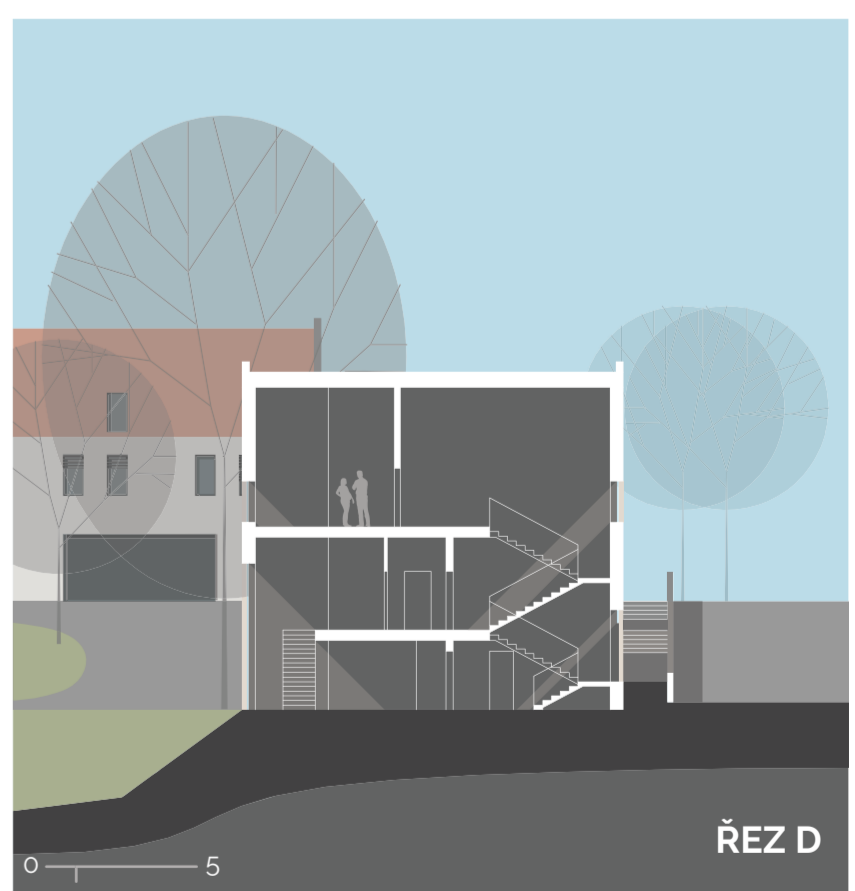
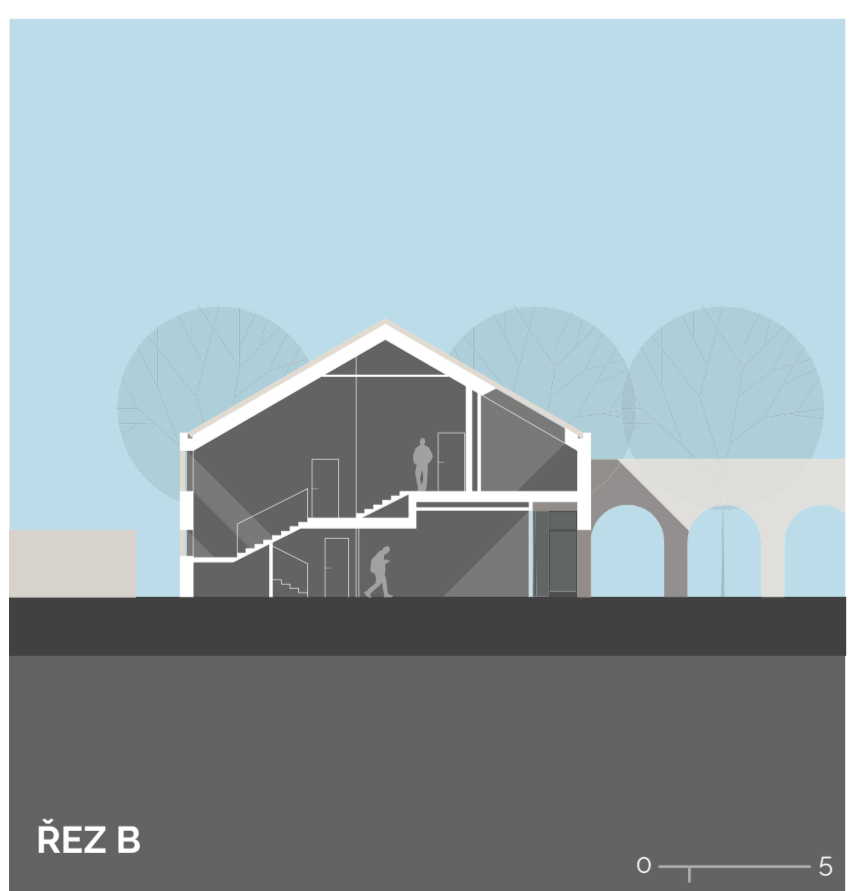
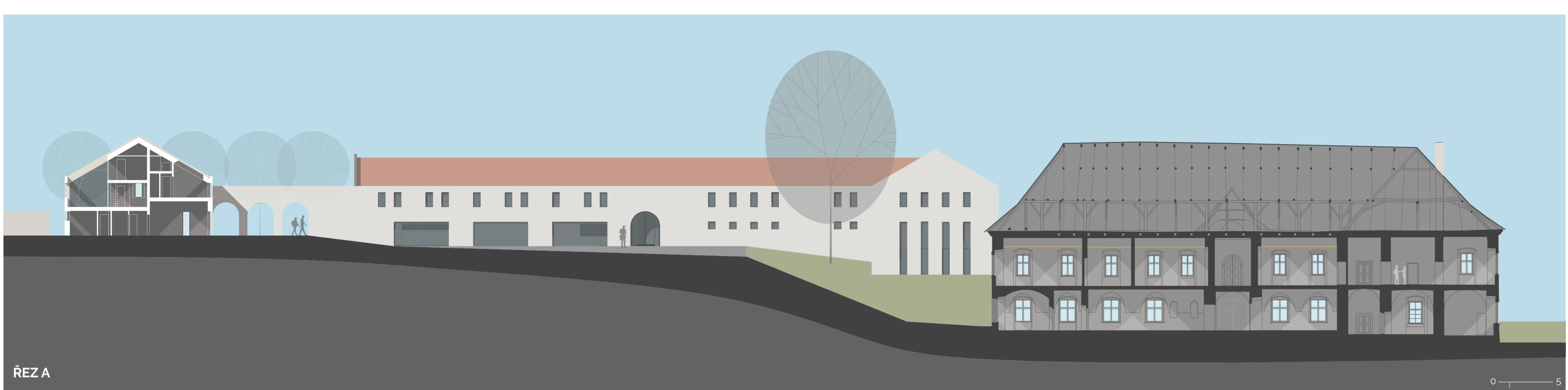
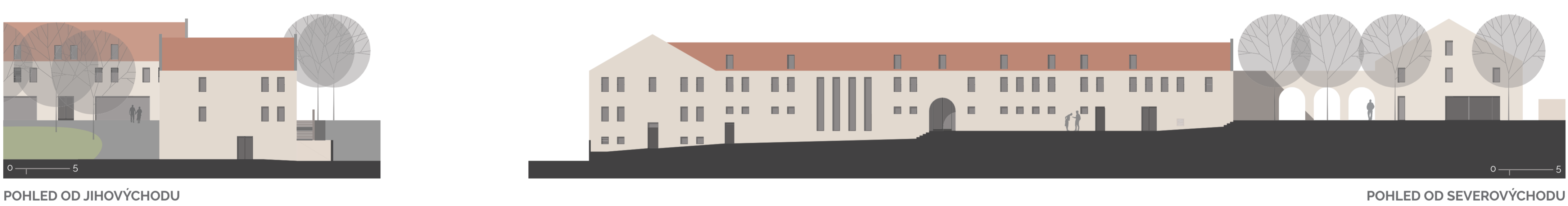
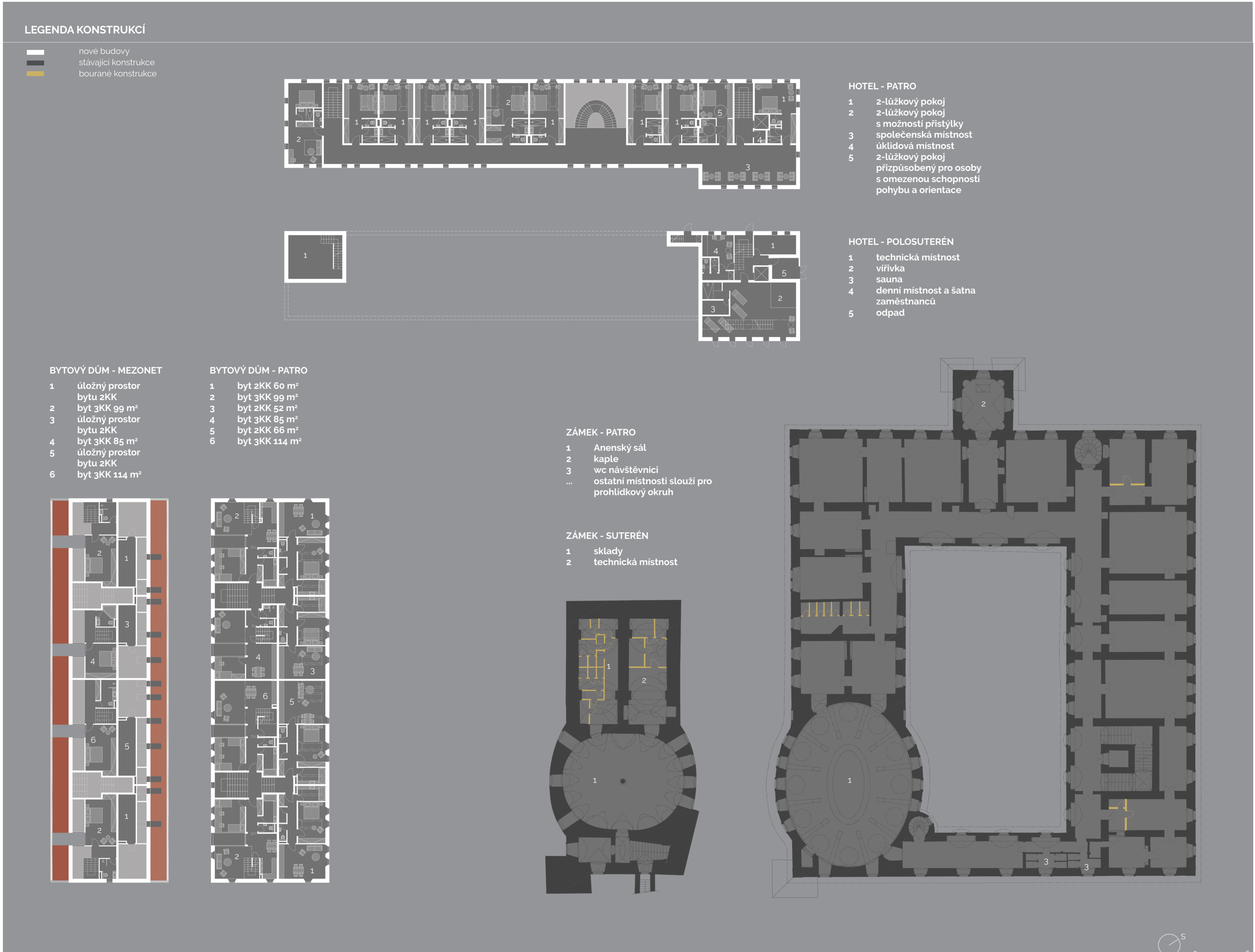


Autor: **Bc. Michaela Hablová**  
 Vedoucí práce: **prof. Ing. arch. Akad. arch. Václav Gírsa**  
 Ústav: **15114 Ústav pro památkovou péči**  
 Semestr: **LS 2019-2020**



# ROKYTNICE V ORLICKÝCH HORÁCH

## OBNOVA ZÁMKU A HOSPODÁŘSKÉHO DVORA



Autor: **Bc. Michaela Hablová**  
 Vedoucí práce: **prof. Ing. arch. Akad. arch. Václav Girs**  
 Ústav: **15114 Ústav památkové péče**  
 Semestr: **LS 2019-2020**



# ROKYTNICE V ORLICKÝCH HORÁCH

## OBNOVA ZÁMKU A HOSPODÁŘSKÉHO DVORA

### CELKOVÝ POPIS KROVU

Krov je velice vrstevnatý a rozdělený do dvou etáží (první nad vaznými trámy, druhá nad hambalky); největší část krovu je patrně raně barokní. Četý krov láž na část nad oválným sálem, kapli a arkádovou chodbou je dostatečně podepřený středovou stolicí. Impozantní je pozdější krov s věšadly (ze začátku 18. století nad oválným sálem a rošt, který vynáší dřevěnou klenbu).

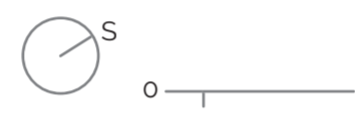
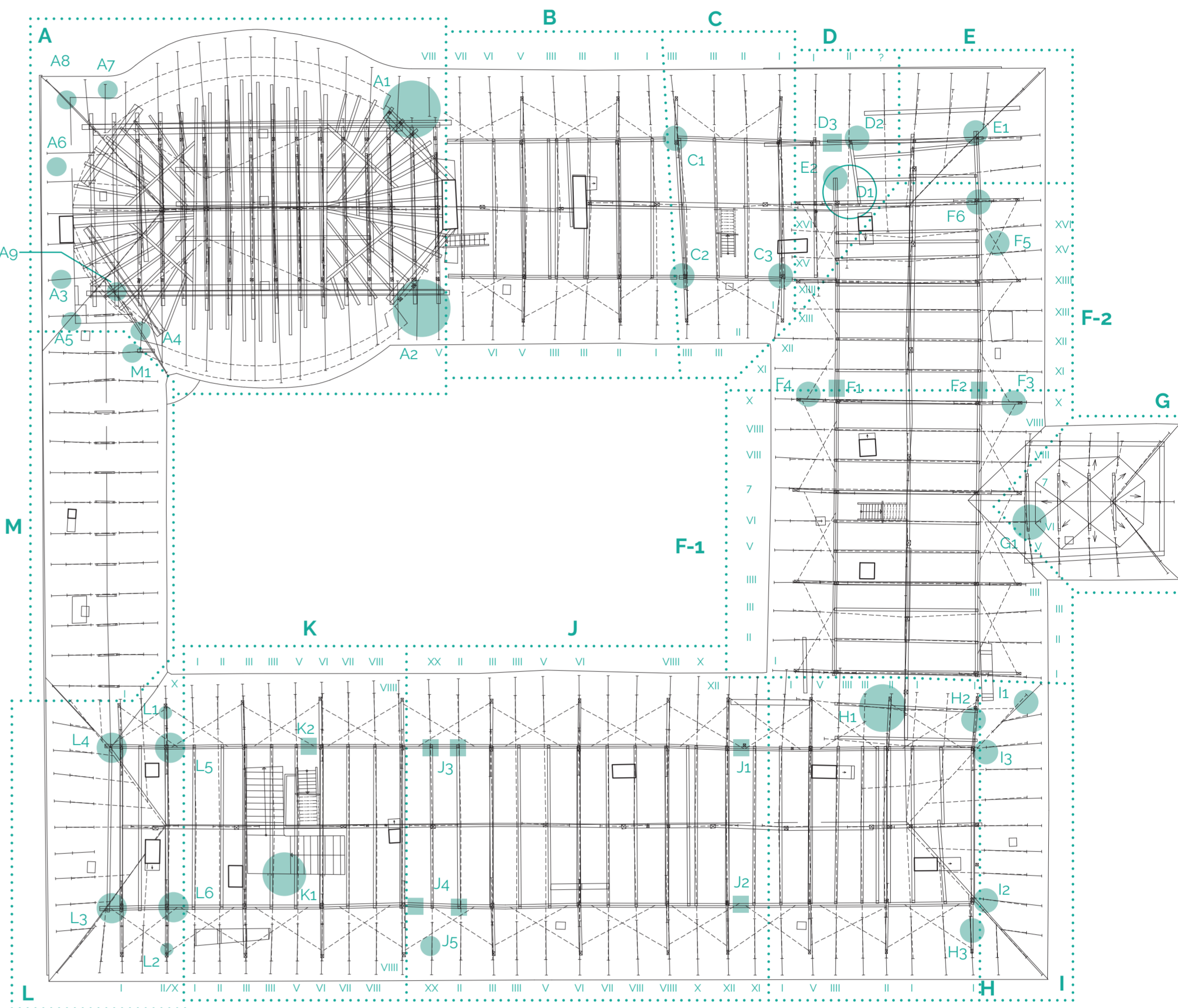
Po většině technické stránce krov není v nejlepším stavu. Některé prvky jsou masivně napadeny dřevomorkou a tím dochází k odpadnutí či poklesu prvků - samozřejmě nejvíce kolem komínů a v úžabích. Tyto prvky je potřeba co nejdříve nahradit.

### DOKUMENTACE ČÍSLOVÁNÍ TESAŘSKÝCH PRVKŮ

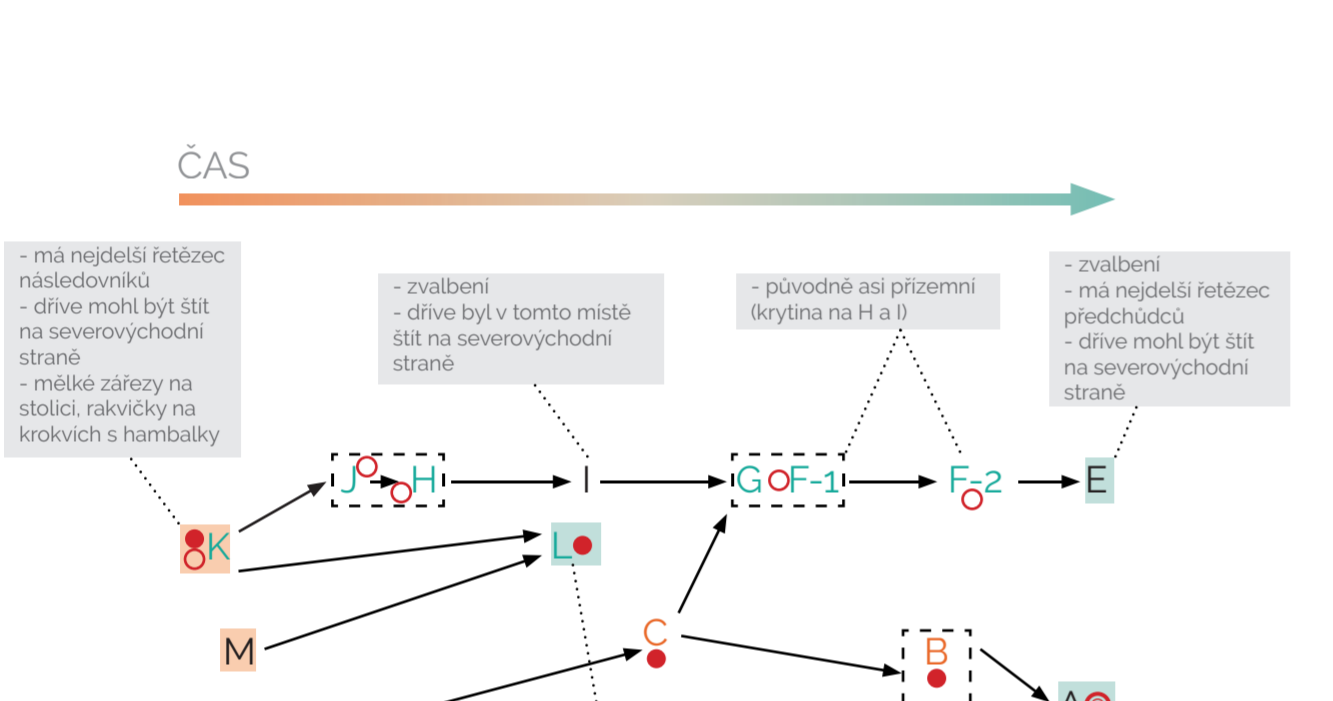
Číslování krovu nám může pomoci pochopit postup výstavby jednotlivých částí. Nápomocný nám může být i rukopis číslování, pokud čísla vypadají jinak, může se jednat o jinou stavební etapu, ale také například o číslování více tesařů v jedné etapě. Některá čísla byla přerušena (například patní vzpěrou), stejně tak některé druhotné zkrácené prvky mohly mít číslo na dnes již neexistujícím konci, absence čísla tedy neznamená, že prvek nemohl původně zapadnout do plánované konstrukční sestavy.

Číslování krovu nad oválným sálem jsem nedokumentoval, předpokládám se, že byl postaven v jedné etapě. Tesařské prvky nad sekci M a G nejsou číslovány.

- Náležová situace v dolním krovu
- Náležová situace v horním krovu
- ⋯ Ucelené konstrukční části
- Přepletování vaznice



### ČASOVÁ NÁVAZNOST A NEJDŮLEŽITĚJŠÍ POZNÁMKY

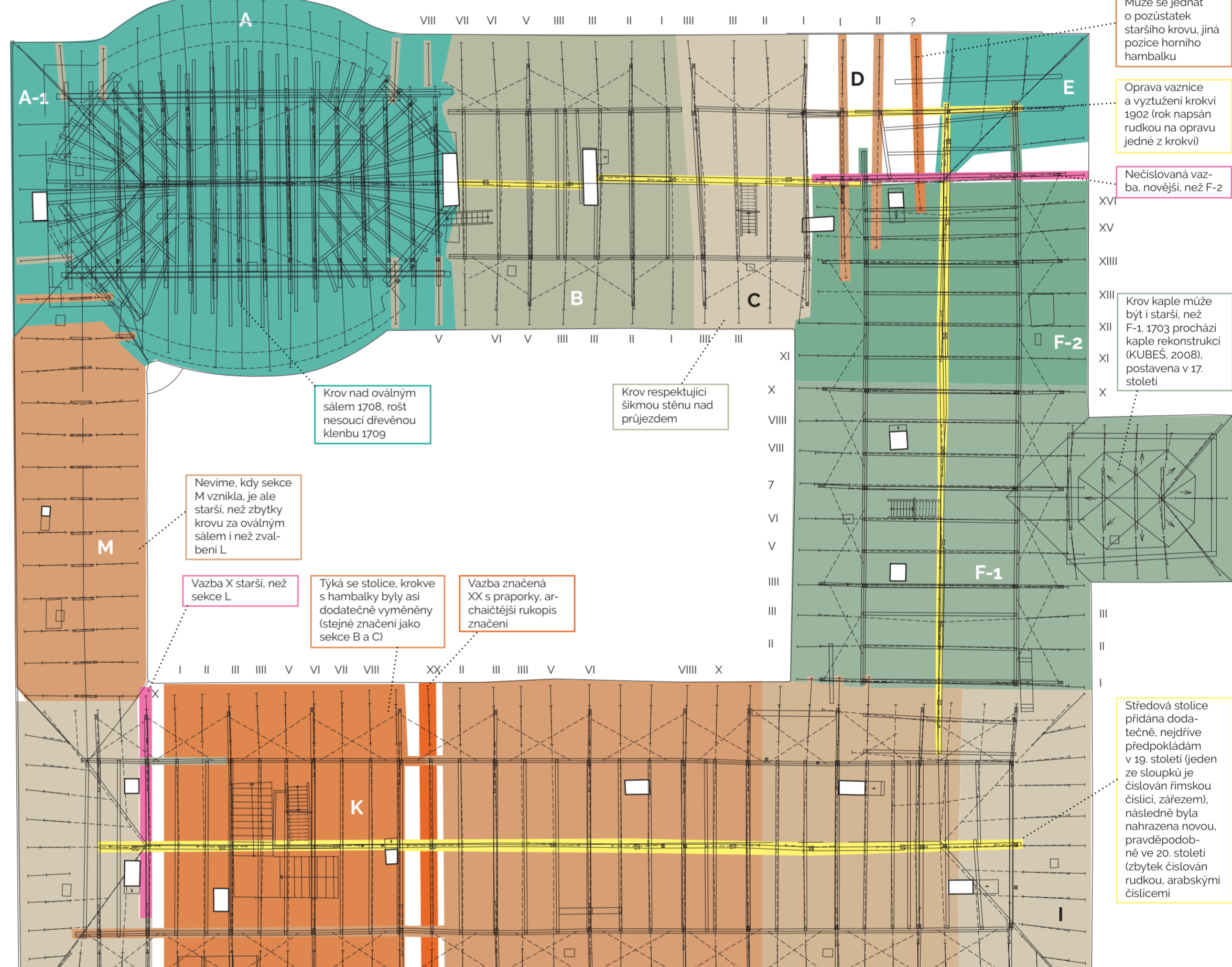
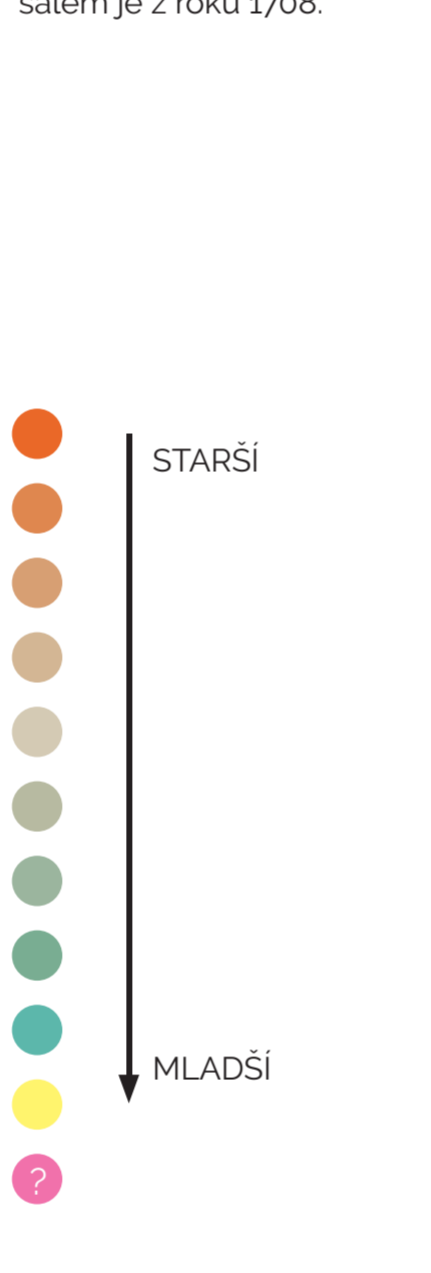


- STARŠÍ** → **MLADŠÍ**
- Z krátce po sobě nebo současně
  - Z delší pásky, patní vzpěry krokvi
  - Z kratší pásky, bez patních vzpěr krokvi
  - rakvíčkové (krátce a hlubš) zářezy značení
  - mělké a delší zářezy značení
  - značeno rudkou
  - Z v návaznosti nemají existujícího předchůdce
  - Z v návaznosti nemají následovníka

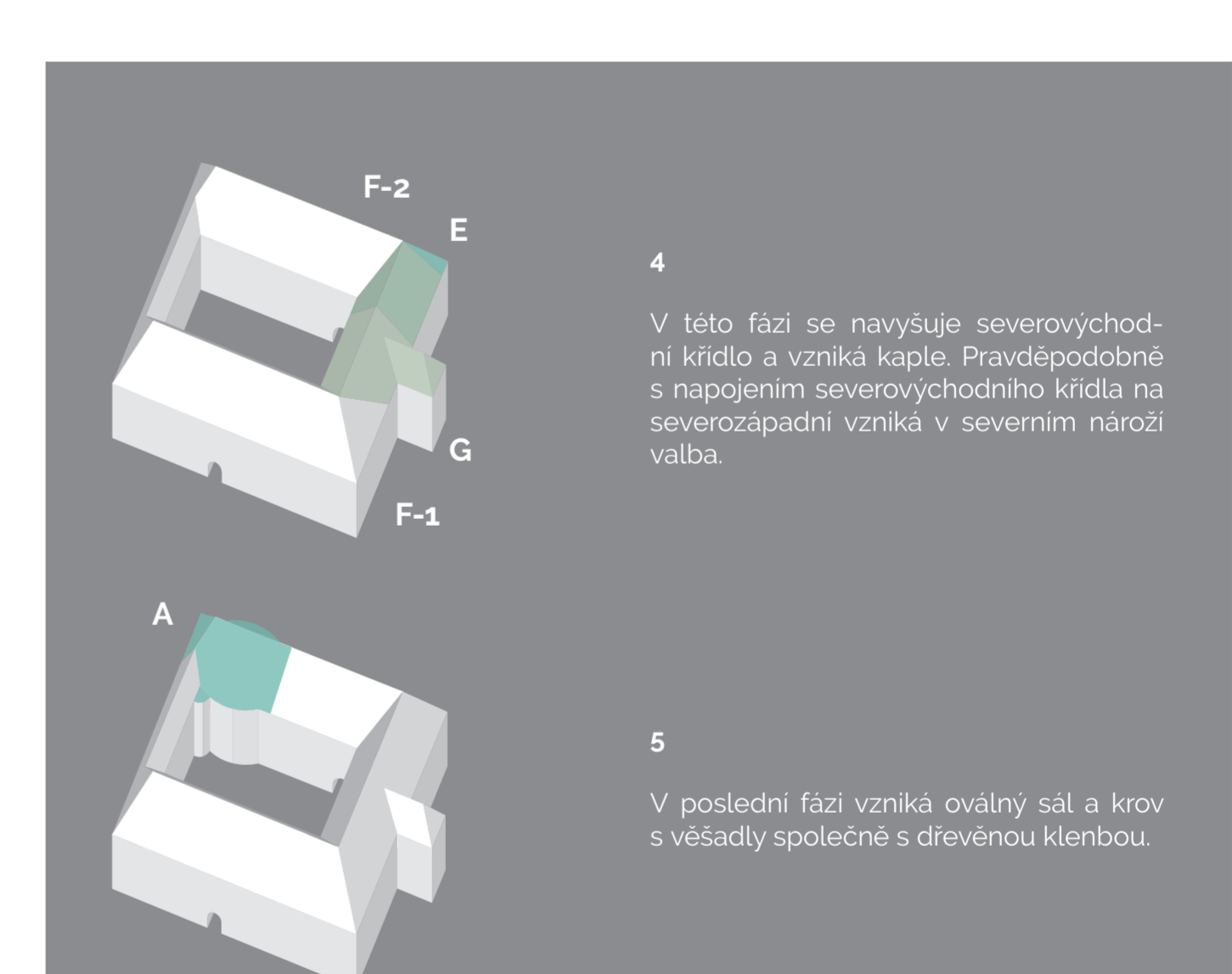
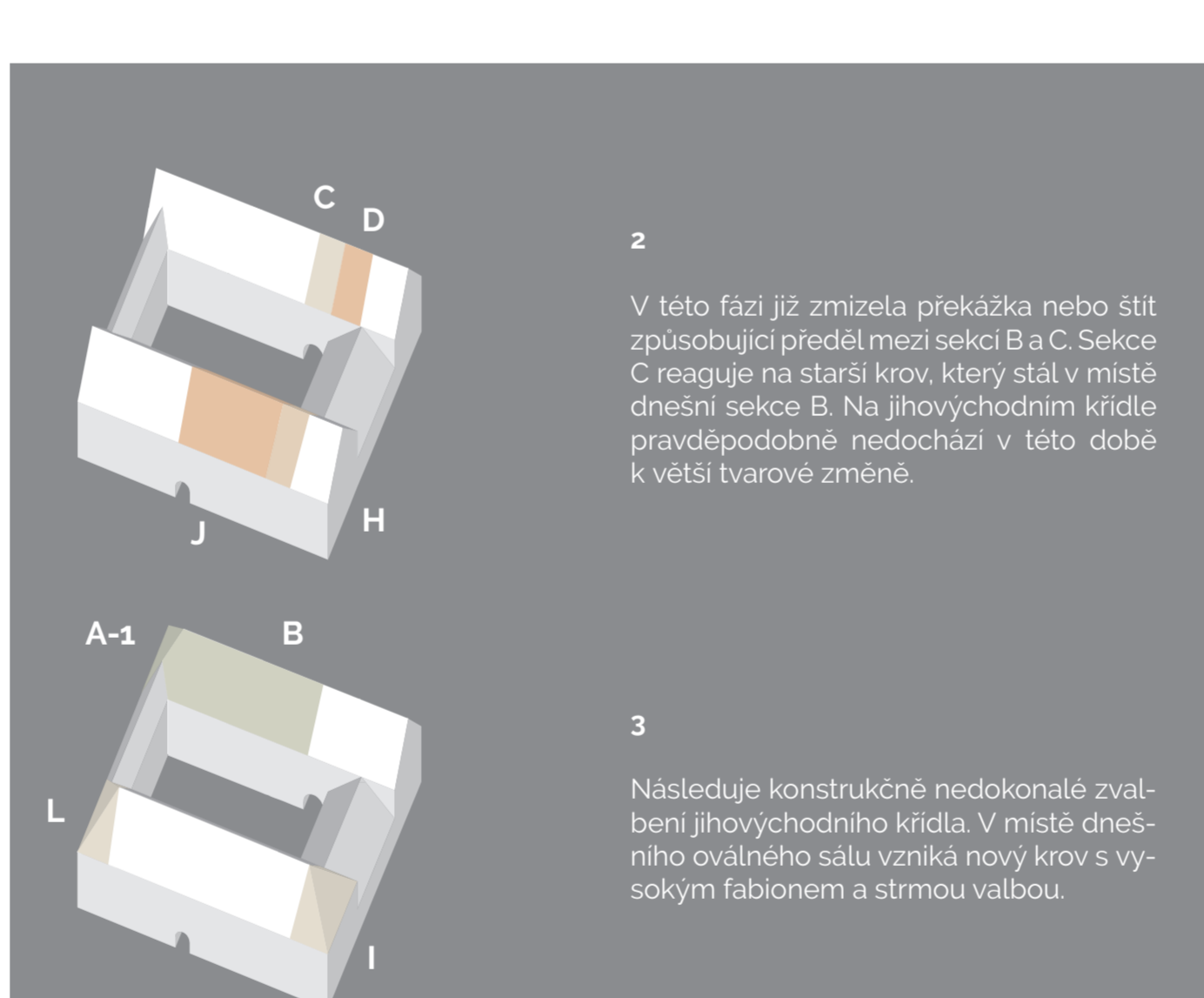
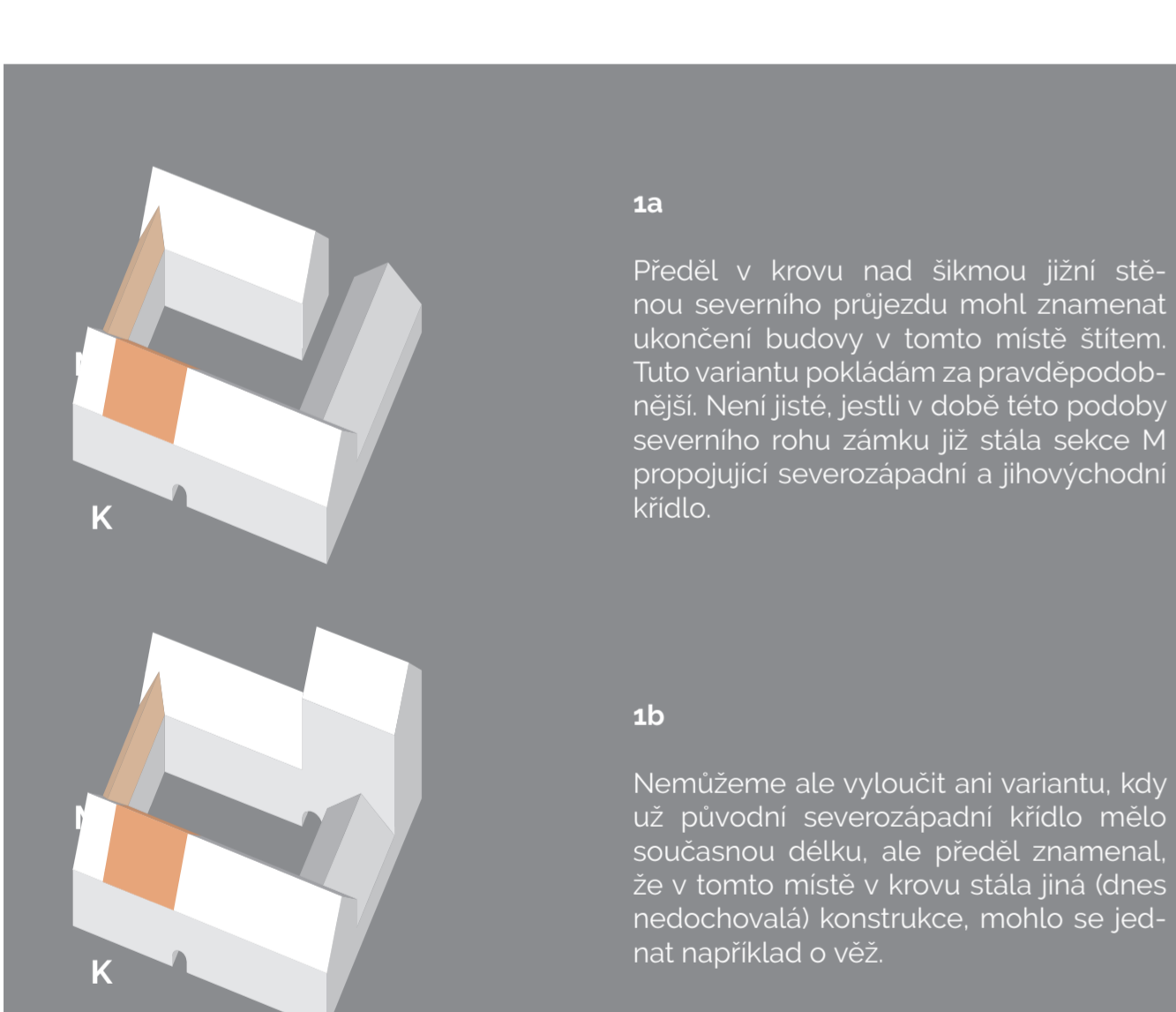
### ANALYTICKÝ VÝKRES

Je důležité zmínit, že barvy jsou orientační, ukazují nám více návaznosti jednotlivých částí, než konkrétní data. Některé prvky byly provedeny dendrochronologické datování a proto můžeme období pouze odhadovat.

Odhaduji, že většina krovu je raně barokní (3. třetina 17. století), nalezneme zde ale i pozůstatky starších konstrukcí. Krov nad oválným sálem je z roku 1708.



### ANALÝZA VÝVOJE TVARU STŘEŠY



### PŘÍKLADY POPISU SEKCI A NÁLEŽOVÝCH SITUACÍ

**SEKCE A**  
Krov a dřevěná klenba nad oválným sálem jsou ze začátku 18. století (podle korespondence mezi hejtmány byl krov nad sálem postaven 1708, roku 1709 se sál zaklenul dřevěnou klenbou a stůky na dřevěné klenbě se odvaly roku 1710). Jedná se o krov s věšadly a (nezávisle na něm) samonosnou konstrukci, která vynáší dřevěnou klenbu s freskami a působivými stůky. Rozpon je v nejširším místě 15 m. V patře krovu je tato část zpevněna ondrejskými kříži mezi věšadly. Do věšadel jsou kotvena šikmá táhla, která ztužují krov v příčném směru. Prvky jsou číslované rudkou římskými číslicemi.

I když se původně jednalo o staticky nezávislé konstrukce, později byly - patrně kvůli stávkovým poruchám - propojeny. Na vazné trámy byly položeny masivní trámy, do kterých byla zavěšena dřevěná klenba nejprve přes táhla dřevěná, která později doplnila ještě táhla železná. Tímto propojením vznikly pravděpodobně vyšší nároky na tuhost krovu kvůli přenesení vibrací do klenby (aby nepadaly stůky), a proto by mohlo být zavěšeno šikmými vzpěrami v rovině krokvi druhotně.

Na okrajích této části u sekce B nacházíme pozůstatky staršího krovu, který navazuje na krov sekce B. Stejně tak na druhém okraji u vabky se nachází několik starších prvky (zbytky krokvi s námětky).

**NÁLEŽOVÉ SITUACE A1 a A2**  
Pozůstatek staršího krovu v místě dnešního oválného sálu v návaznosti na sekci B. Na obou stranách (A1 a A2) je situace obdobná. Jedná se v obou případech o dvě krokve B, které jsou uříznuté nad patní vaznicí krovu nového. U krokve blížící sekci B je pozůstatek šikmou sloupku ležatě stolicí c, do kterého je opřen ondrejský kříž, vycházející ze sekce B F.

Bylo nalezeno číslování uříznuté sloupky, v situaci A1 je stoupek I ondrejský kříž označen číslem VIII - tedy odpovídá číslování krovu v sekci B, u A2 je stoupek I ondrejský kříž označen V, tedy neodpovídá číslování sekci B.

Všechny krokve mají použité dlab po šikmém prvku, tři ze čtyř po průběžném prvku d - mohlo se jednat o šikmou vzpěru nebo konstrukci předchozí dřevěné klenby (pokud existovala). Jedna z krokvi v situaci A2 nemá dlab průběžný e, krokev mohla být použita druhotně a může v tomto případě jít o dlab po patní vzpěře, jen je krokev otočena kolem své osy.

a ... rošt vynášející dřevěnou klenbu oválného sálu  
b ... krokev staršího krovu  
c ... pozůstatek sloupky ležatě stolicí  
d ... dlab po průběžném dřevěném prvku  
e ... dlab po neprůběžném dřevěném prvku  
f ... ondrejský kříž jdoucí ze sekce B  
g ... pozednice krovu nad oválným sálem

**NÁLEŽOVÉ SITUACE J1 a J2**  
Návaznost na sekci H. Vazba JX1 a JXII byly při stavbě zamýšleny, zdá se, že potřebovali se sekci J skončit dříve kvůli překážce (mohlo se jednat o starší díl krovu v místě sekce H). Poté stavitelé vazba JX1 zbyla a byla použita při stavbě sekce H, patřil tedy konstrukční k sekci H.

Dle situace ondrejských křížů a přepletování vaznice je sekce H mladší, než sekce J. Ondrejský kříž je v situaci J1 opřen do ležatého trámu mezi plnými vazbami, v situaci J2 do vazného trámu c, nejedná se o standardní kolvení, bylo pravděpodobně vytvořeno improvizovaně na stavbě. V situaci J1 je vidět dodatečně osekána vaznice v místě plátu lk poklesu připojované vaznice (dole později). Na J2 je situace obdobná.

a ... vaznice sekce J  
b ... vaznice sekce H  
c ... napojení ondrejského kříže ze sekce H

**SEKCE B**  
Barokní krov s ležatou stolicí. Pásky jsou napojeny na sloupky a rozpěry rybinovým spojením. V podélném směru je ztužen ondrejskými kříži, kromě pole mezi vazbami I a II, zde je ztužen jen šikmou vzpěrou (vaznice je vykonzoloována a není spojena s vaznicí ze sekce C). V patře krovu není žádné podélné ztužení. Krokev v této sekci nemají patní vzpěry. Číslováno „rakvíčkovými“ (hlubší a kratší zářezy, římskými číslicemi).

Pásky a námětky jsou poměrně dlouhé a vaznice je obdélného profilu, zároveň ale pásky nepokrývají do hambalku, proto předpokládám, že krov je postaven v poslední třetině 17. století, což by odpovídalo rozsáhlým stavebním úpravám za Kryštofa Václava Nostice, který spravuje Rokytnici od roku 1675 do jeho smrti v roce 1712. Bez provedení dendrochronologie ale nemůžeme vyloučit možnost, že by se většina krovu postavila už za Kryštofa otce Otta.

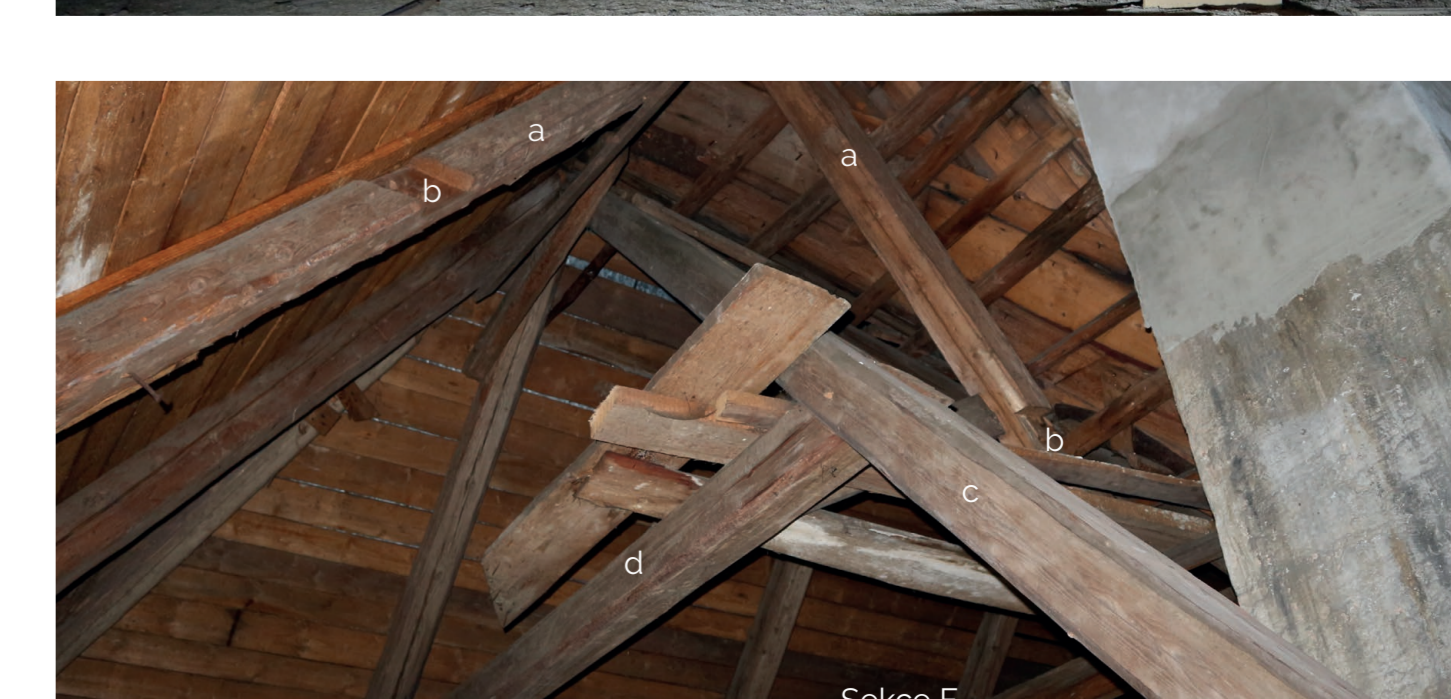
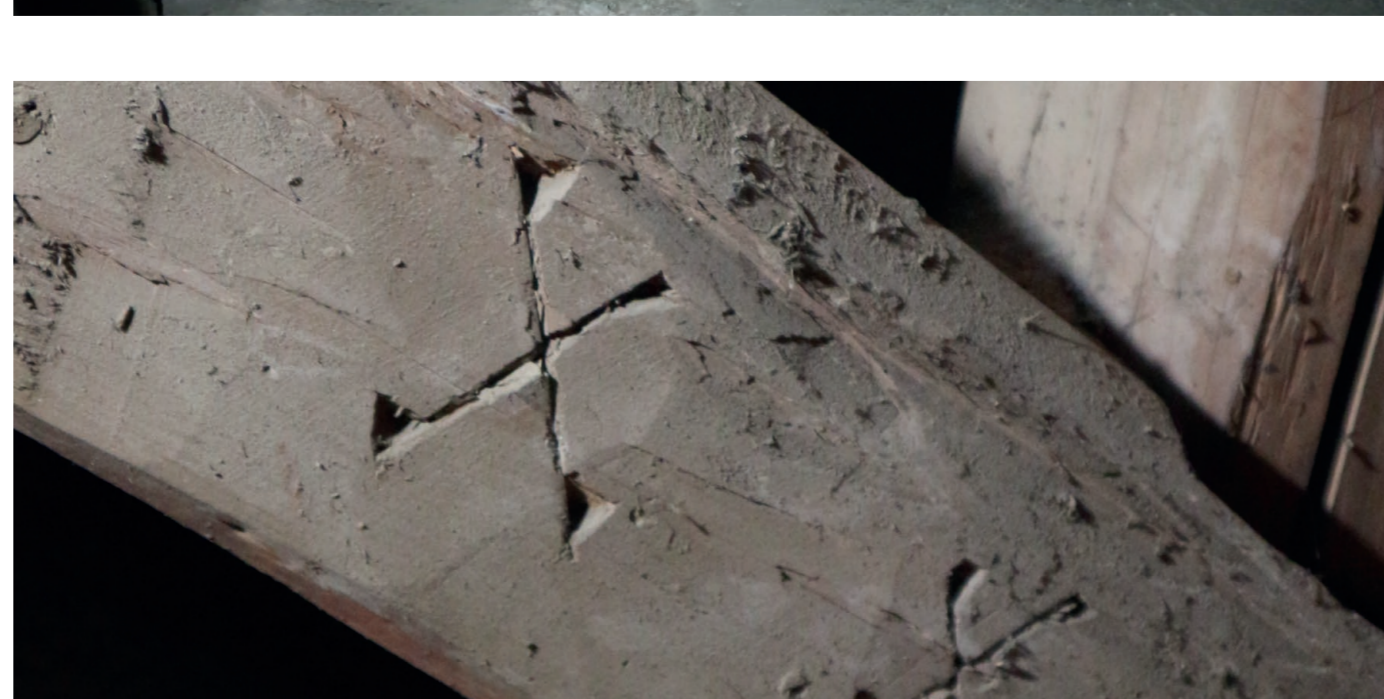
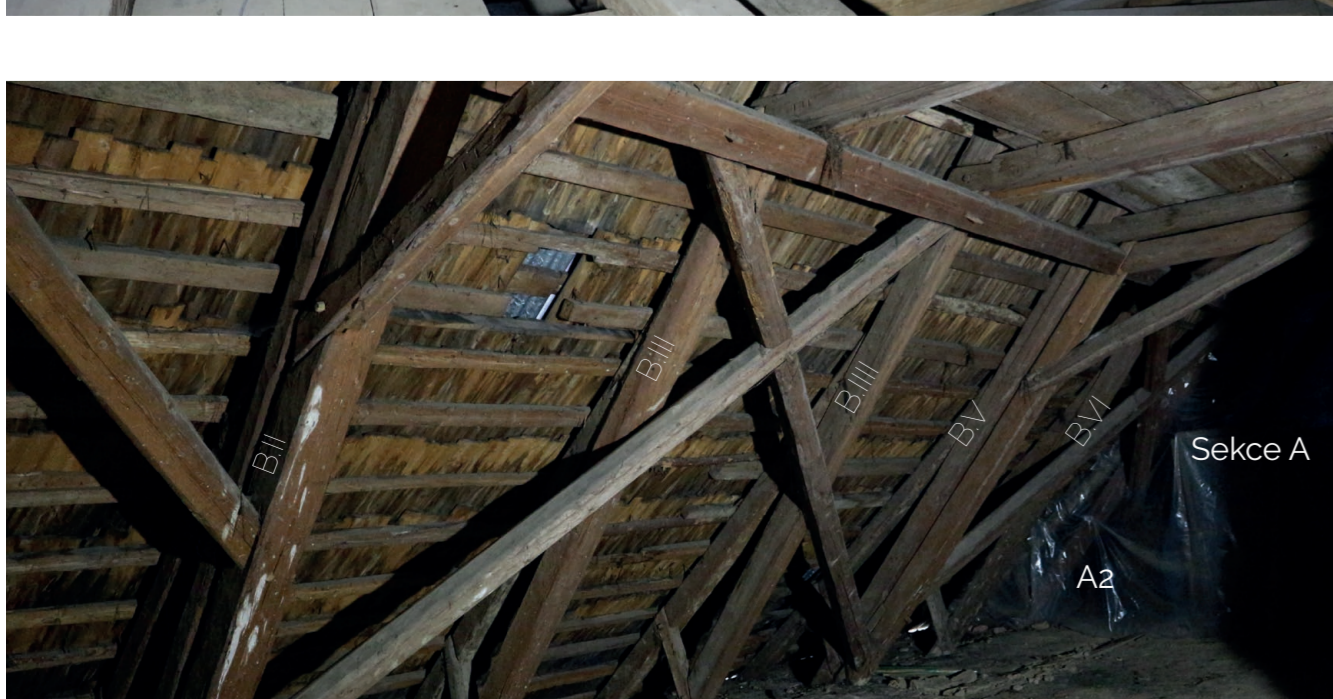
Středová stolicí je pozdější, číslování prvků jsou na ní rudkou arabskými číslicemi a je průběžná pod sekci B I C.

Tato sekce nemohla stát současně se štítem nad jihozápadní stěnou průjezdu do hospodářského dvora. Reaguje na sekci C (konzola směrem k C), proto je mladší, než sekce C, ale starší, než sekce A (viz náležová situace A1 a A2).

**NÁLEŽOVÁ SITUACE J5**  
Jalová vazba starší nebo druhotně použitá. Obě krokev i hambalek jsou označeny XX s praporeky (viz obrázek). Horní hambalek je neozačen. Horní hambalek s XX s praporeky jsem našla o tři vazby dále, u vazby JIII, zde byl příbíl železnými hřeby (druhotně použit). Předpokládám, že se jedná o starší vazbu, mohlo by jít o pozůstatek renesančního krovu - to bychom měli zjistit na základě dendrochronologického datování. Tato jalová vazba jako jediná v sekci J nemá patní vzpěry krokvi. V místě této vazby je důležitý předěl, začíná zde číslování sekce J, ale i vazba KX odpovídá pozicně tomuto předělu (viz sekce K). Jelikož tato pozice odpovídá jihozápadní zdi hlavního průjezdu zámku, mohli se zde nacházet štít nebo jiná překážka - například věž. Pozice XX by odpovídala číslování od první vazby východního rohu zámku, ale může jít o pouhou náhodu, jelikož vazba mohla být přesunutá z jiného místa.

**NÁLEŽOVÁ SITUACE D1**  
V patře krovu - nečíslovaná krokev a, nejbližší sekci E. Dlaby po horním hambalku b jsou ve vyšší pozici vůči současným horním hambalkům. Proto je pravděpodobně sekce D starší, než sekce F, krov tedy musel pokračovat ve směru sekce D až k severnímu rohu zámku. Dlaby byly použity, jsou v nich zbytky kolíků. Jiná vazba v celém krovu nemá horní hambalek v takové pozici. Uříznutá krokev směrem do nádvory byla podepřena hambalkem ze sekce F.

a ... nečíslovaná krokev ze sekce D  
b ... dlaby po horním hambalku  
c ... nezačíslovaná krokev sekce F  
d ... nezačíslovaná krokev sekce F



Autor: **Bc. Michaela Hablová**  
Vedoucí práce: **doc. Ing. Michael Rykl, Ph.D.**  
Ustav: **15114 Ústav pro pátrkové péče**  
Mestram: **LS 2019-2020**