

ÚVOD	5
ZADÁNÍ	7
KONTEXT	9
FUNKCE	13
SCHÉMATA	21
NÁVRH	29

Areál bývalých Ústředních jatek hlavního města Prahy, dnes známý jako Pražská tržnice, vznikl na konci 19. století jako "komplikovaně strukturovaný celek industriálních vztahů". Již tehdy vyrůstal rychle a překotně a tento způsob vývoje se od té doby moc nezměnil. Co se ale změnilo a nadále se proměňovat bude je jeho okolí. Holešovice se z průmyslového předměstí mění na multifunkční. Město roste, zahušťuje se, jeho těžiště se posouvá. Chátrající areál, který je pouhým chaotickým shlukem nesourodých subjektů, působí v tomto kontextu poněkud nepatříčně.

Návrh přeměny areálu na kampus Středoevropské univerzity je snahou o nalezení nové identity, obnovení vnitřních vazeb a předefinování vztahu k městu.



České vysoké učení technické v Praze, Fakulta architektury

2/ ZADÁNÍ diplomové práce

Mgr. program navazující

jméno a příjmení: Barbora Ditzová

datum narození: 24.11.1993

akademický rok / semestr: 2020 / letní semestr

obor: Architektura a urbanismus

ústav: Ústav navrhování I

vedoucí diplomové práce: Ing. Tomáš Novotný

téma diplomové práce: Konverze bývalých pražských jatek

viz přihláška na DP

zadání diplomové práce:

1/ popis zadání projektu a očekávaného cíle řešení

Tématem práce je konverze bývalých Ústředních jatek hlavního města Prahy, dnes známých jako Pražská tržnice. Cílem je návrh adaptace areálu na novou náplň, kterou bude tvořit Středoevropská univerzita (a další příbuzné či doplňující funkce).

2/

Pro AU/ součástí zadání bude jasně a konkrétně specifikovaný stavební program
Pro D/ součástí zadání budou jasně a konkrétně specifikované jednotlivé fáze projektu, které jsou nezbytnou součástí řešení

Stanovení přesného stavebního programu je součástí diplomové práce. Jednotlivé fáze projektu budou během semestru zpřesňovány a odsouhlaseny vedoucím diplomové práce.

3/ popis závěrečného výsledku, výstupy a měřítka zpracování

Závěrečný výsledek, výstupy a měřítka zpracování budou během semestru zpřesňovány a odsouhlaseny vedoucím diplomové práce.

4/ seznam dalších dohodnutých částí projektu (model)

- plachta
- portfolio
- CD
- model

Datum a podpis studenta

24.2.2020 Ditzová

Datum a podpis vedoucího DP

24.2.2020 Tomáš Novotný

Datum a podpis děkana FA ČVUT

10.3.2020

registrováno studijním oddělením dne

24.2.2020

ČESKÉ VYSOKÉ UČENÍ TECHNICKÉ V PRAZE FAKULTA ARCHITEKTURY

AUTOR, DIPLOMANT: Barbora Ditzová

AR 2019/2020, LS

NÁZEV DIPLOMOVÉ PRÁCE:

(ČJ) NOVÝ KAMPUS STŘEDOEVROPSKÉ UNIVERZITY – KONVERZE BÝVALÝCH PRAŽSKÝCH JATEK

(AJ) NEW CAMPUS OF THE CENTRAL EUROPEAN UNIVERSITY – CONVERSION OF A FORMER PRAGUE SLAUGHTERHOUSE

JAZYK PRÁCE: ČESKÝ

Vedoucí práce:	ING. TOMÁŠ NOVOTNÝ Ústav navrhování
Oponent práce:	ING. ARCH. MARTIN ŠPIČÁK
Klíčová slova (česká):	univerzita, Středoevropská univerzita, kampus, jatka, Pražská Tržnice, konverze
Anotace (česká):	Areál bývalých Ústředních jatek hlavního města Prahy, dnes známý jako Pražská tržnice, vznikl na konci 19. století jako komplikovaně strukturovaný celek industriálních vztahů. Již tehdy vyrůstal rychle a mnohdy unáhleně. Tento způsob vývoje se od té doby moc nezměnil, co se ale změnilo a nadále se proměňovat bude je jeho okolí. Holešovice se z průmyslového předměstí mění na multifunkční městskou čtvrť. Město roste, zahušťuje se, jeho těžiště se posouvá. Návrh přeměny areálu na kampus Středoevropské univerzity je snahou o nalezení nové identity, obnovení vnitřních vazeb a předefinování vztahu k městu.
Anotace (anglická):	The former Prague slaughterhouse, today known as The Prague Market, was established during the end of the 19th century as a complicated complex of industrial relations. Its development was already then fast and often hasty. This way of development hasn't changed much since then, unlike its surroundings. Holešovice, a former industrial suburb, are turning into a multifunctional city district. The city is growing, becoming more dense, the center is shifting. The project is transforming the area into a new campus of the Central European University. It is an effort to find a new identity, restore internal ties and redefine the relationship with the city.

Prohlášení autora

Prohlašuji, že jsem předloženou diplomovou práci vypracoval samostatně a že jsem uvedl veškeré použité informační zdroje v souladu s „Metodickým pokynem o etické přípravě vysokoškolských závěrečných prací.“

V Praze dne

podpis autora-diplomanta

Tento dokument je nedílnou a povinnou součástí diplomové práce / portfolio a CD.

Oblast holešovického meandru je od zbytku města oddělená dvěma hlavními bariérami - železnicí a řekou. Izolovanost, ze které bývalé průmyslové předměstí dříve těžilo, je dnes překážkou.

Území však v blízké budoucnosti projde razantní proměnou a Holešovice se díky zastavění transformačního území Holešovice - Bubny propojí s Letnou. Na osmdesátihektarový brownfield byla v roce 2019 zveřejněna územní studie, podle které by se mohlo do oblasti přistěhovat 25 tisíc obyvatel a vzniknout 29 tisíc pracovních míst.

I oblast na protějším břehu projde výraznou proměnou. Urbanistická studie na Rohanský ostrov schválená v roce 2018 navrhuje největší park v Praze, 1750 nových bytů a pět tisíc pracovních míst. Po více než sto letech se rovněž území vrátí jeho původní podoba ostrova, a to v rámci vybudování nového říčního kanálu jakožto protipovodňových opatření.

Bubenské a Rohanské nábřeží by navíc měla být v budoucnu propojena novým Rohanským mostem a pěší lávkou zpřístupňující také ostrov Štvanice.





STŘEDOEVROPSKÁ UNIVERZITA

Central European University, nebo česky Středoevropská univerzita je mezinárodní soukromá univerzita, kterou podle amerických vzorů založil a financuje George Soros. Diverzita národností, etnik i kultur je mezi studenty, profesory i zaměstnanci jedna z největších na světě, což vytváří ideální podmínky pro otevření debat na témata jako jsou svoboda sdělovacích prostředků, nacionalismus a lidská práva.

Pracuje s konceptem otevřené společnosti, který popsal ve své knize rakousko-britský filosof Karl Popper. Otevřená společnost je založena na svobodě rozhodování jednotlivce, na racionálním kriticismu, individualismu, na ochotě a způsobilosti ke změně, na vysoké adaptabilitě vůči změnám a tlakům vnějšího prostředí, na vysoké sociální mobilitě a demokratickém politickém systému. Opakem je společnost uzavřená, která je charakterizovaná strnulostí, stagnací, dogmatickým způsobem myšlení a totalitním, autoritářským či autokratickým politickým uspořádáním.

Mezi její principy patří

hledání pravdy, ať vede kamkoli,

respekt k rozmanitosti odlišných kultur a lidí

a odhodlání přistupovat k odlišnostem debatou a ne popíráním.

První nadace vznikla v roce 1991 v Praze, další v Budapešti a později také ve Varšavě. Pražská kolej se stala předmětem politického boje, který vyústil v ukončení jejího provozu v roce 1995. V Budapešti fungovala hlavní kolej univerzity až do nedávna, kdy jí obrat politické situace a navazující legislativní změny znemožnily fungování. Stala se nepřítelem politického systému, který se pod vedením premiéra Victora Orbána začal přeměňovat z demokratického na autoritářský. Stala se tak první univerzitou vytlačenu ze země svého fungování od druhé světové války. Dnes se proto přesouvá do Vídně.

Ve svém projektu vytvářím alternativní scénář, ve kterém se univerzita přesouvá zpět do Prahy a vrací se tak do jednoho z měst svého vzniku.

Po ukončení provozu jatek v roce 1983 se areál přeměnil na Pražskou tržnici. Pod správou společnosti Delta Center, která měla až do nedávna areál v pronájmu se z něj stalo nepřehledné seskupení různorodých provozoven plné vizuálního smogu. Prostory mezi budovami plně zaparkovaných aut občas oživuje hrstka kulturních institucí, které jsou jako jediné ze současných nájemníků schopné naplno využít potenciál místa.

Jedním z hlavních problémů areálu je absence identity. Tu se snažím formovat pomocí nové hlavní funkce. Středoevropská univerzita areálem prorůstá, dává mu pevný základ a určuje směr dalšího rozvoje. Obnovuje vnitřní vazby a naplňuje ho studentským životem.



Na celém světě můžeme pozorovat přeměnu společnosti ve společnost vědění a s tím spojenou přeměnu univerzit i měst ve kterých leží na "města vědění" ("knowledge cities"). Univerzitní kampusy tak nejenom přejímají hlavní roli v kulturním, ekonomickém a sociálním rozvoji měst, ale stávají se také právě laboratořemi této nové společnosti. Společným znakem všech kampusů je tak snaha vytvořit prostředí, ve kterém bude možné vytvořit udržitelná centra vědění a vzdělávání, inkubátory inovací, které budou moci flexibilně odpovídat na měnící se potřeby současné společnosti.

"With the term knowledge society we refer to a social form in which knowledge (in its various forms, functions and institutional arrangements) as well as education and continuous learning processes become the fundamental foundations of social, economic, cultural and political coexistence."

Prof. Ulf Matthiesen

Aspekty společnosti vědění už dlouho vstupují do důležitých procesů všech oblastí našeho života. Ekonomický úspěch společnosti i jednotlivců je podmíněn schopností produkovat, přivlastňovat si, zabezpečovat a přenášet znalosti. Přenášení a sdílení informací je dnes snadnější než kdy dřív díky moderním komunikačním technologiím a internetu, proto by se mohlo zdát, že reálný prostor, poloha a vzdálenost budou ztrácet na významu. Opak je však pravdou. Společnost se sice stává stále více mobilní a globální a lidé jsou více ochotni stěhovat se za zaměstnáním, vzděláním či osobními vztahy do zahraničí, zároveň se ale projevuje čím dál větší důraz na schopnost identifikace s naším blízkým okolím a zapojení se do něj. Důkazem může být stále rostoucí popularita lokálních produktů nebo zájem o lokální politiku.

Architekti a urbanisté si dobře uvědomují význam blízkosti a hustoty a už několik let vzývají husté a kompaktní město, město krátkých vzdáleností. Tento model města splňuje požadavky na ekologickou udržitelnost a zároveň se setkává s požadavky, které klade na město společnost vědění. Vzdělání už totiž není chápáno jako ukotvené v institucích, ale jako rozšířené do všech oblastí lidského života. Vzdělání je spjaté s veřejným prostorem a ve velké míře se uskutečňuje právě v něm, ať už je to během obyčejných procházek, náhodných setkání se sousedy nebo během sportu. Důležitým předpokladem je funkčně a sociálně rozmanité město s hustou sítí kvalitních veřejných prostorů.

Současným trendem v navrhování kampusů je proto významný obrat od monofunkčních izolovaných kampusů na zelené louce, který se významně uplatňovaly v šedesátých a sedmdesátých letech minulého století. Jejich vlastnosti jako orientace dovnitř a vzdálenost od rušného městského centra (které se kdysi zdály jako výhodné, protože měly umožnit ničím nerušené studium) je izolovaly od občanské vybavenosti a veřejného života a proto dnes nenabízí vhodné prostředí pro současnou společnost vědění. V mnoha ohledech by proto mohl být kampus uvnitř města ideálním modelem současných univerzit - kampus může využívat výhod vnitřního města a na oplátku dává okolním oblastem socioekonomické impulsy.

Vnitřní města jsou však již mnohdy zaplněná a nové vhodné prostory či plochy pro kampusy či jejich rozšíření nemusí být jednoduché najít. Řešením může být přeměna brownfieldů či již nevyužívaných průmyslových areálů, které vyhovují náročným plošným požadavkům a zároveň mají atraktivní polohu ve městě.



STŘEDOEVROPSKÁ UNIVERZITA / CENTRAL EUROPEAN UNIVERSITY

ZAŘÍZENÍ REKTORÁTNI

Academic Cooperation and Research Support Office
 Budget and Finance Office
 Campus Redevelopment Office
 Campus Services Group
 Center for Arts and Culture
 Communications Office
 Community Engagement Office
 Dean of Students Office
 Development Office
 Event and Space Management
 Human Resources Office
 Information Technology Department
 Institutional Research Office
 Strategic Planning Office (The Office of the Provost and Academic Pro-Rector)
 Student Records (Dean of Students)
 Student Recruitment
 The Human Rights Initiative
 The Office of Academic Secretary
 The Office of the Chief Operating Officer
 The Office of the President and Rector
 The Office of the Prorector for Hungarian Affairs
 The Office of the Prorector for Social Sciences and Humanities
 The Office of the Provost and Prorector
 The Office of the Vice President for Enrollment Management, Career Services and Alumni Relations
 Center for Teaching and Learning

ZAŘÍZENÍ FAKULTNÍ

Cognitive Science
 Economics and Business
 Environmental Science and Policy
 Gender Studies
 History
 International Relations
 Legal Studies
 Mathematics and Its Applications
 Medieval Studies

KULTURNÍ INSTITUCE

JATKA 78
 divadlo nového cirkusu
 zkušebny
 tělocvičny
 bistro a bar

TRAFÓ GALLERY
 galerie
 umělecké ateliéry s ubytováním

ROCK OPERA
 divadlo

Nationalism Studies
 Network Science
 Philosophy
 Political Science
 School of Public Policy
 Sociology and Social Anthropology
 Doctoral School of Political Science, Public Policy, and International Relations

UČEBNY

přednáškové sály
 chytré učebny
 počítačové učebny

LABORATOŘE

výzkumné laboratoře pro PhD studenty
 Digital Literacy Lab
 Co-Labs
 Mirabaud Media Lab
 Innovation Lab

KONFERENČNÍ CENTRUM

přednáškový sál pro 400 lidí
 zasedací a konferenční místnosti

KNIHOVNA

volný výber
 Learning café
 studovny

OPEN SOCIETY ARCHIVES

multifunkční sál
 archiv
 kanceláře

STRAVOVÁNÍ

menza
 kavárna

INOVAČNÍ CENTRUM

pronajímatelné prostory pro start-upy
 coworking
 kavárna
 provozovny
 Fab-Lab

supermarket
 kavárny
 sportovní centrum

Středoevropská univerzita je jako velmi moderní a otevřená instituce velmi propojená s širokou i odbornou veřejností. Její nový kampus je toho obrazem. Vedle univerzitních budov proto areál zaplňují kulturní instituce (Jatka 78, Trafo Gallery a Rock Opera), které zde mají sídlo již dnes, a Inovační centrum spolu s pronajímatelnými prostory pro start-upy a coworking, Fab-Lab a malými provozovny.

LABORATOŘE

REKTORÁT

STŘEDOEVROPSKÁ UNIVERZITA

AKADEMICKÁ ODDĚLENÍ

KNIHOVNA

KONGRESOVÉ CENTRUM

POBYTOVÉ PROSTORY

UČEBNY

STRAVOVÁNÍ

SPORT

JATKA 78

ROCK OPERA

TRAFO GALLERY

KULTURA

UMĚLECKÉ ATELIÉRY

UBYTOVÁNÍ

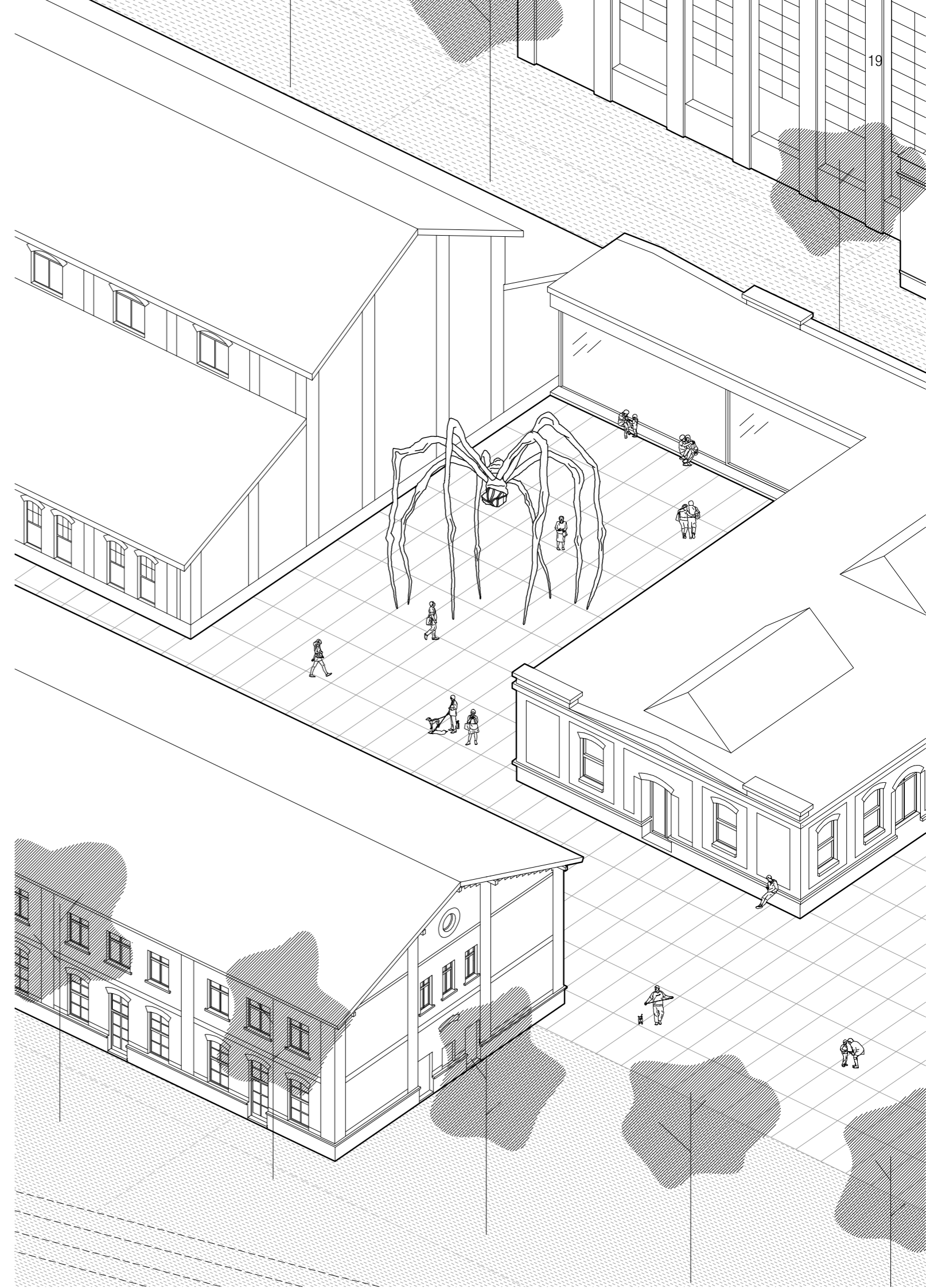
INOVAČNÍ CENTRUM

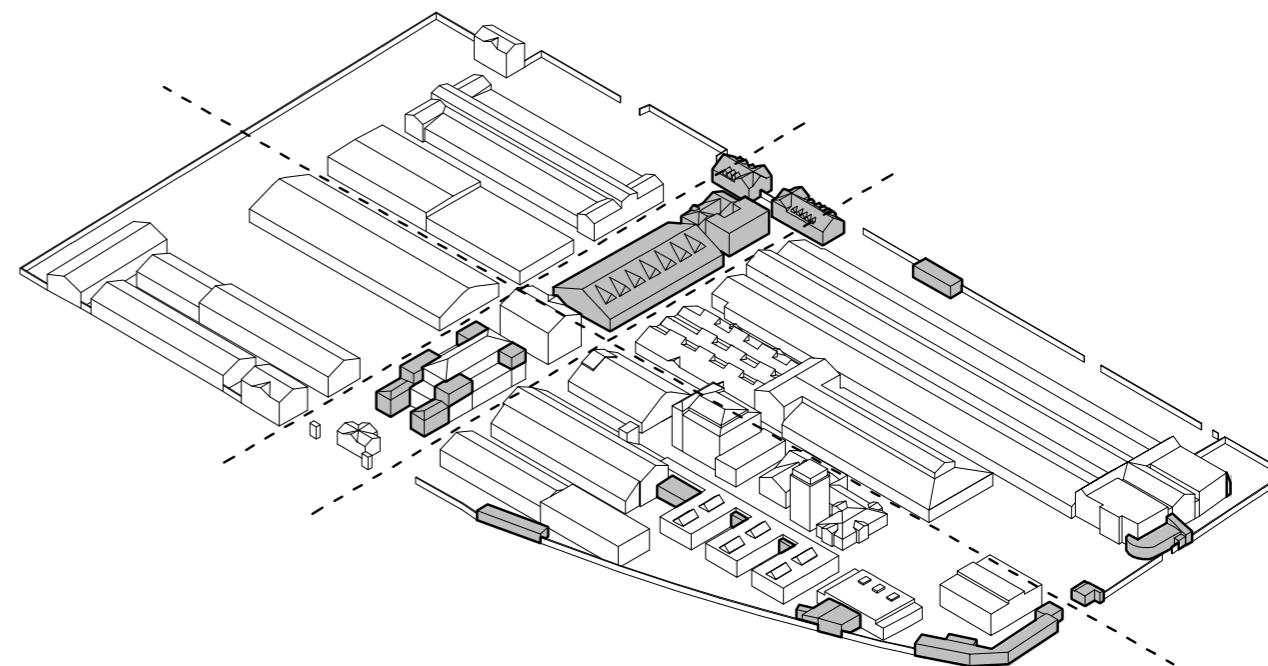
COWORKING

INOVACE

FAB - LAB

START-UPY

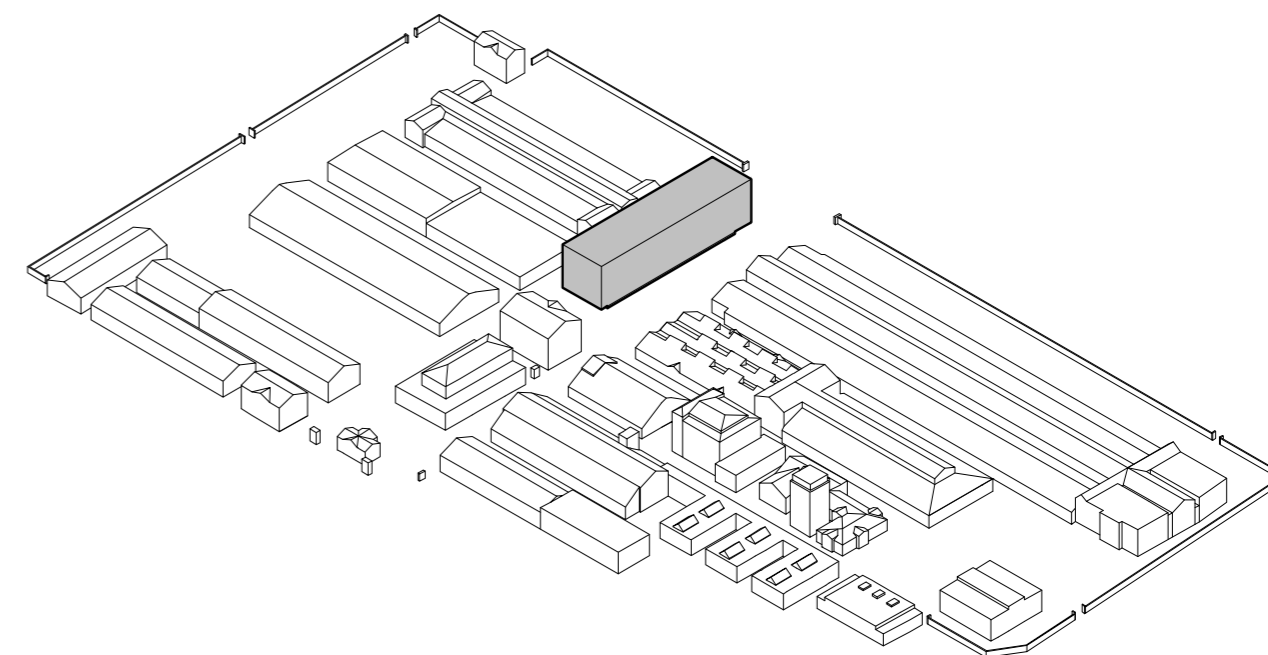




Dnešní podoba areálu je tvořená navrstvením objektů z různých období, což je výsledek překotného a mnohdy nekoordinovaného vývoje. Toto navrstvení tvoří specifický charakter, způsobuje ale také značnou nepřehlednost areálu a znesnadňuje orientaci v něm.

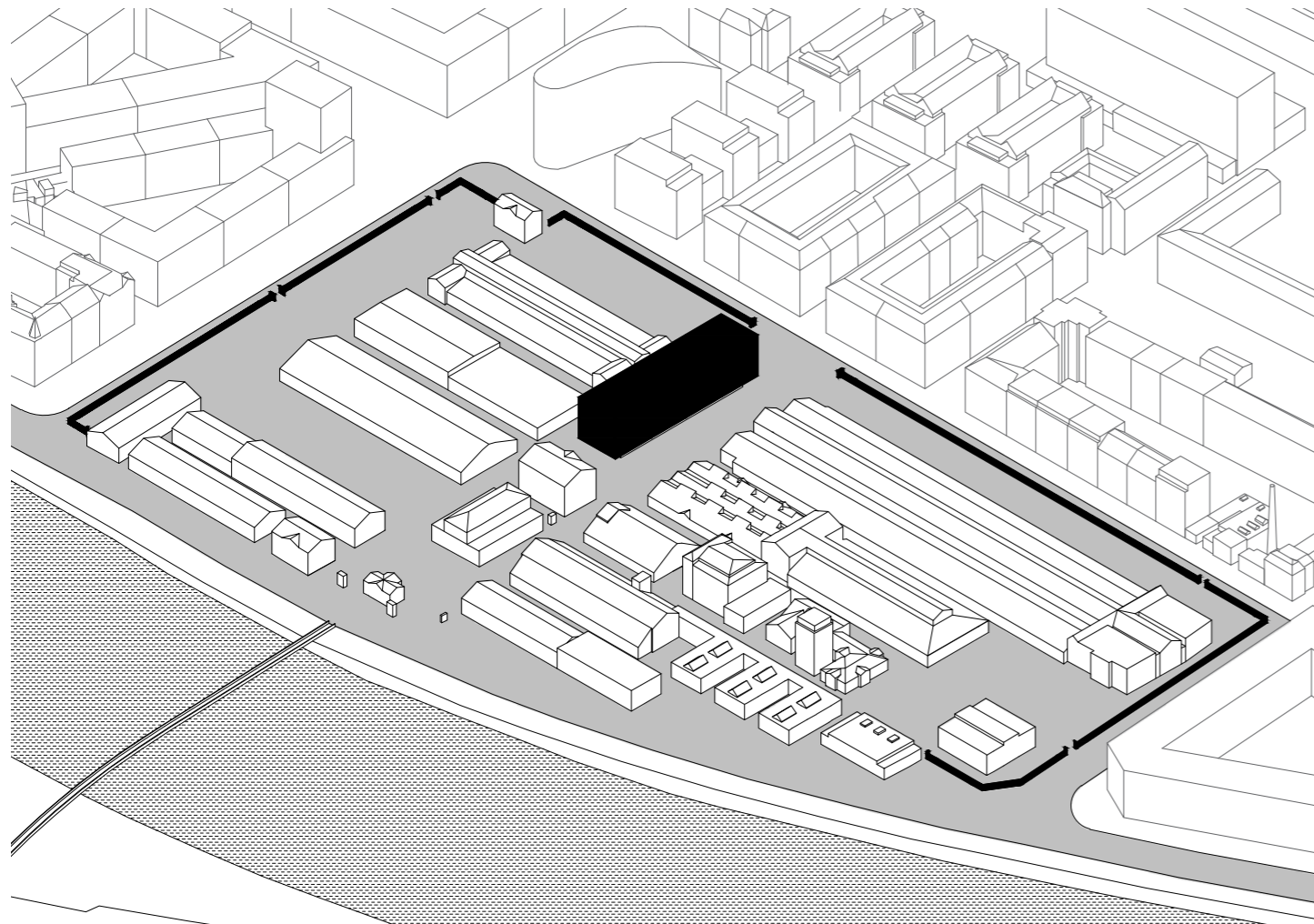
V původních plánech architekta Josefa Srdínka je areál rozdělen na tržní a jateční část, které jsou oddělené reprezentativními administrativními budovami umístěnými na hlavní ose. Toto základní schéma ale nebylo dodrženo a na hlavní ose vznikaly menší objekty kůlen, později nahrazené novou tržnicí masa. Severní vstup byl při přeměně na tržnici doplněn o dva menší objekty, které blokují průhledy hlavních ulic. Nevhodně umístěné objekty na hlavní ose odstraňují, stejně jako menší objekty postavené podél zdi. Budovu burzy očisťují od přístavků, čímž vzniká předprostor u hlavního vstupu.

Areál doplňují o jednu novou hmotu, hlavní budovu univerzity lehce převyšující okolní budovy.

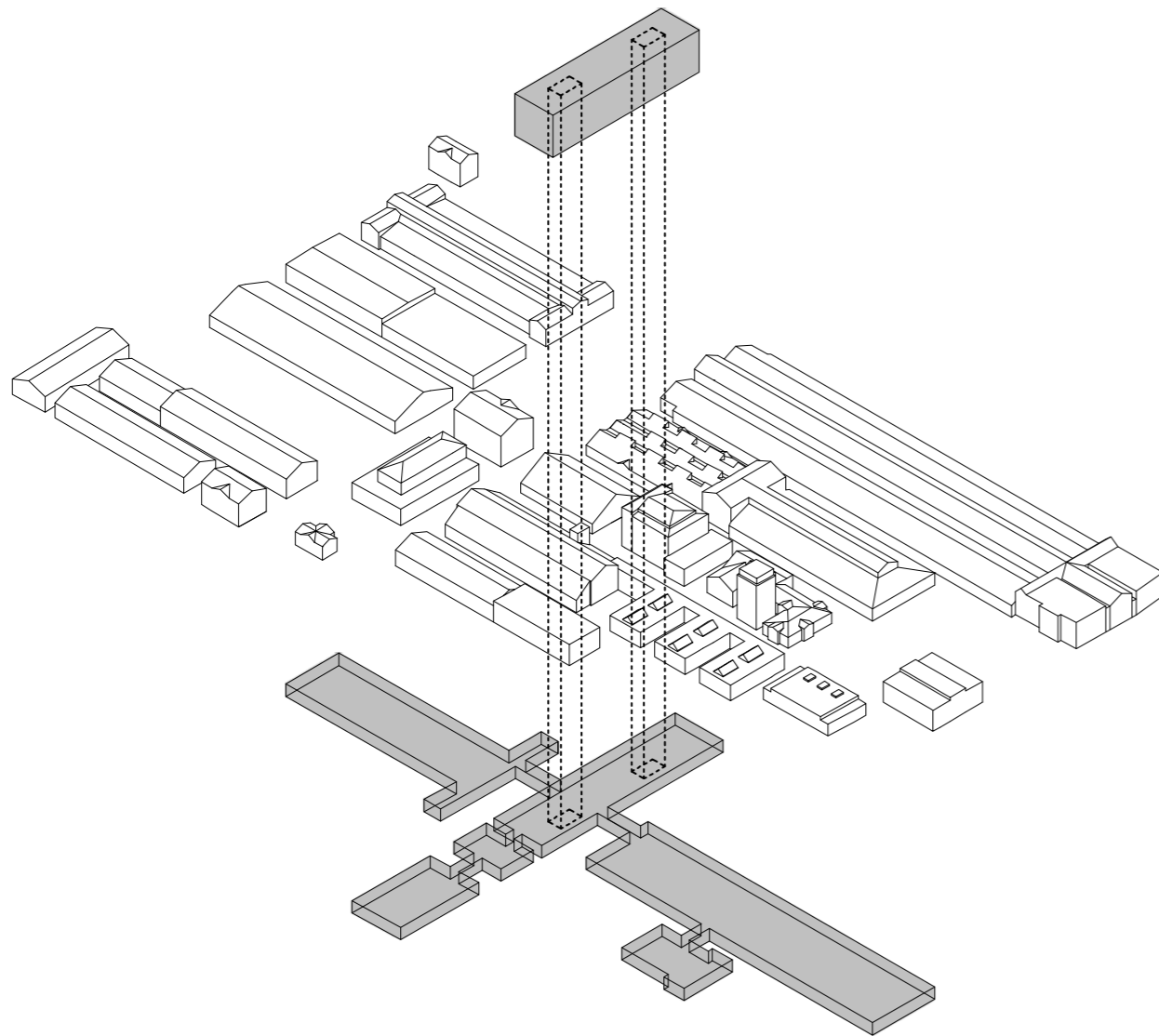


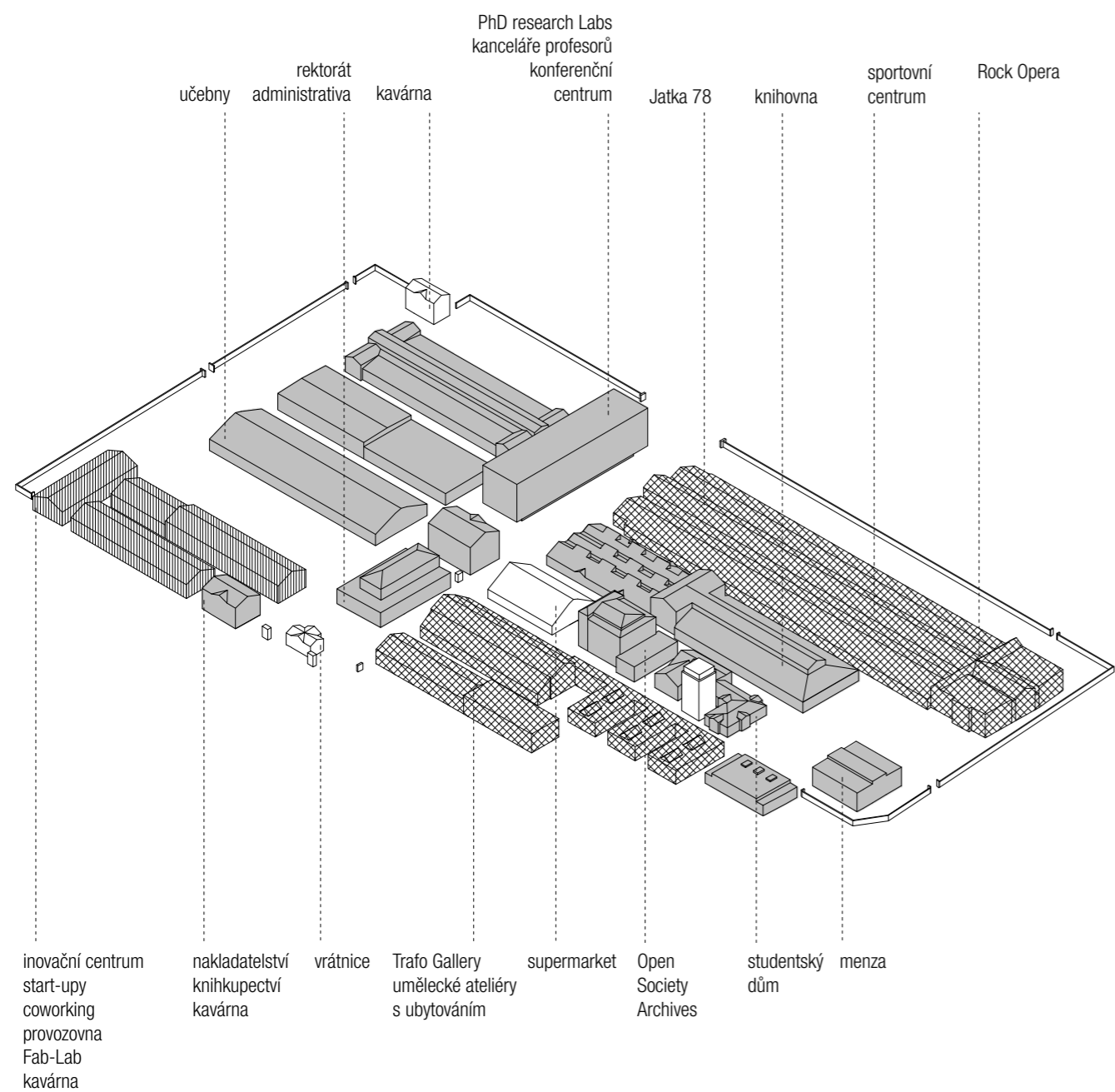
Zed' obklopující areál je jeho neodmyslitelným prvkem. Svou původní funkci již neplní, stále ale utváří specifickou atmosféru veřejných prostranství jak uvnitř tak vně.

V jižní části zed' odstraňují, areál se otevírá k řece. Ostatní strany tvořící hranici s okolní zastávkou zůstávají pevné. Rušíme četné vstupy a vjezdy, zůstávají jen ty nejnútnejší



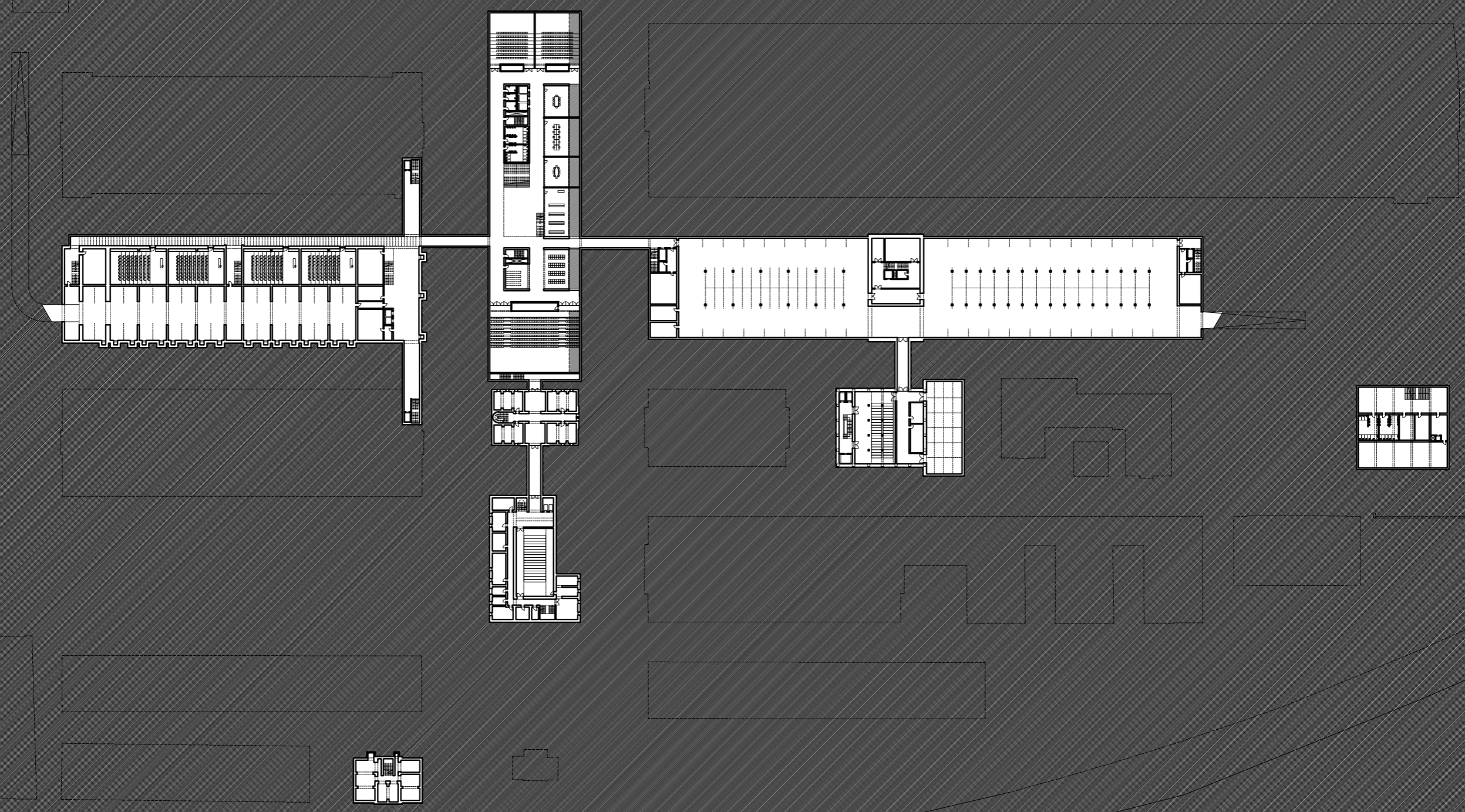
Doplněním a propojením suterénů jednotlivých budov vzniká podzemní síť prostorů umožňující snadný pohyb studentů, profesorů a celkový provoz univerzity, ačkoli jsou jednotlivé funkce rozmístěny v různých budovách areálu. Nová hmota univerzitní budovy je hlavním vstupem do tohoto propojení. Patra kancelářů jsou zavěšena na prostorové příhradové konstrukci, ve které jsou umístěny výzkumné laboratoře PhD studentů. Konstrukce je vynášena dvěma jádry a parter tak zůstává volný. Vstupnímu prostoru dominuje schodiště, které ústí do prostoru propojující konferenční centrum, knihovnu a učebny.

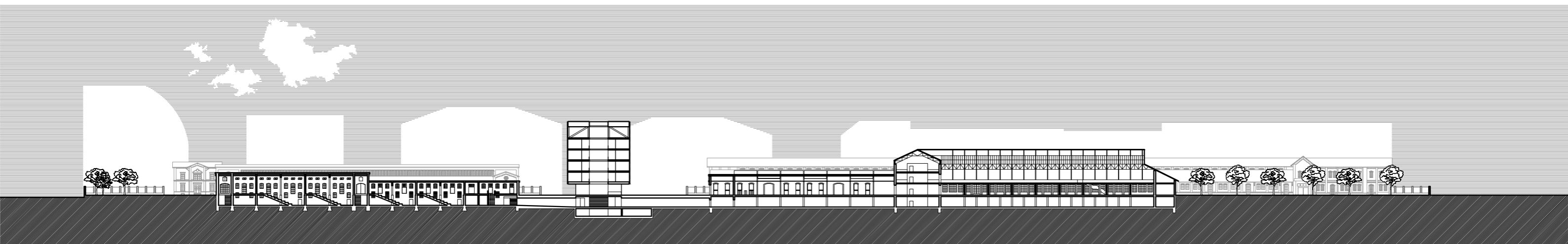
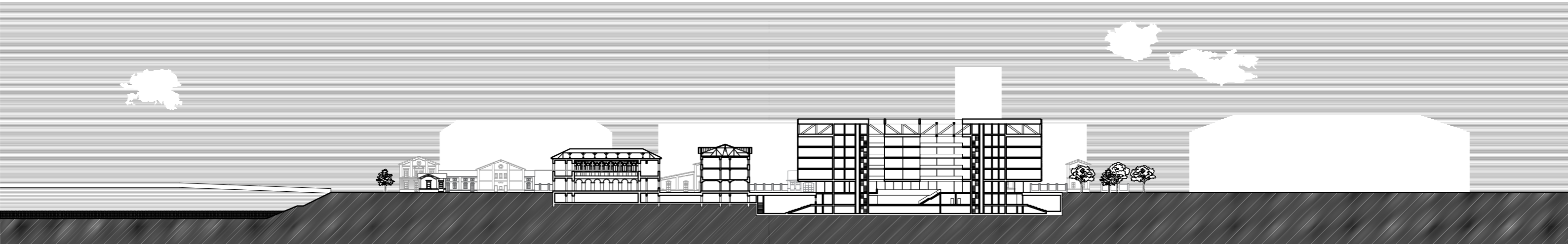
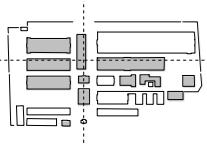




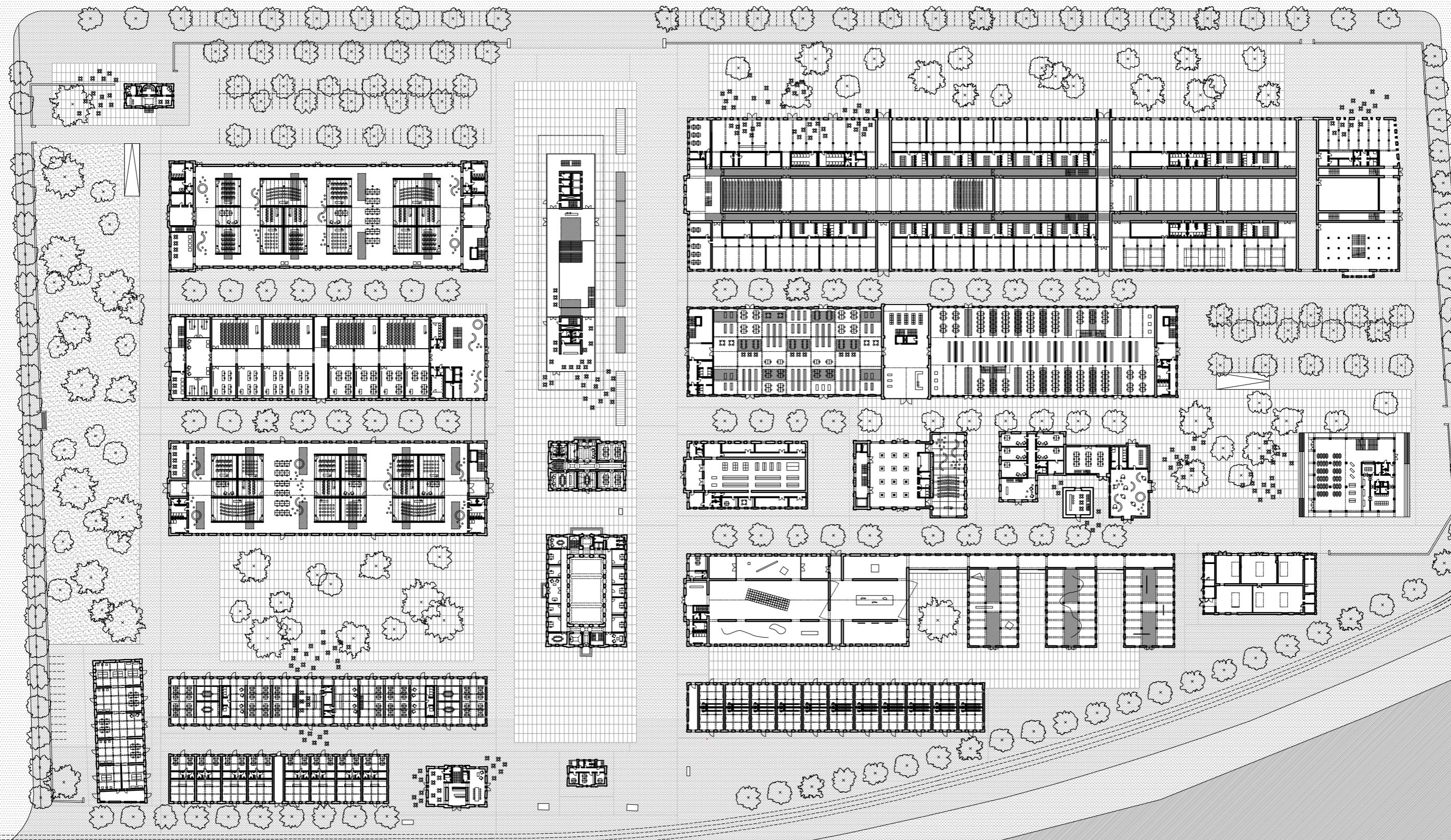


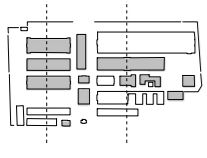






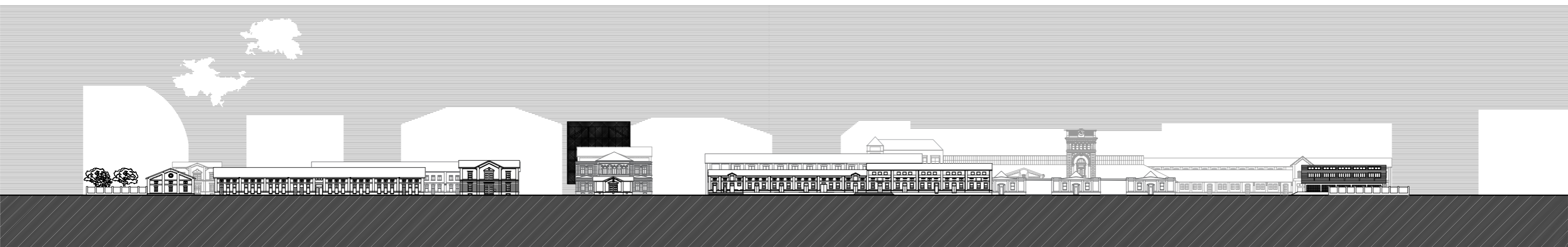
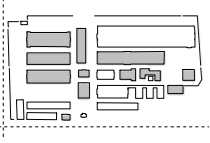


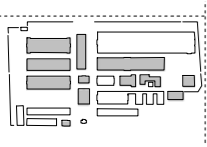


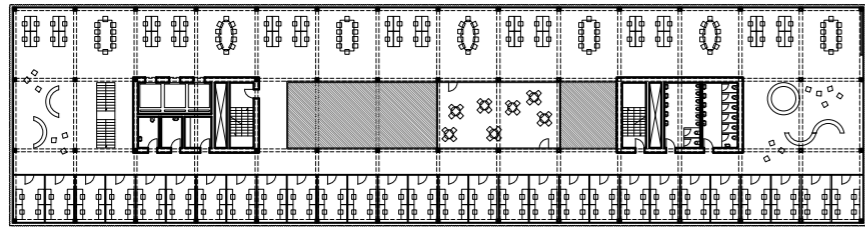




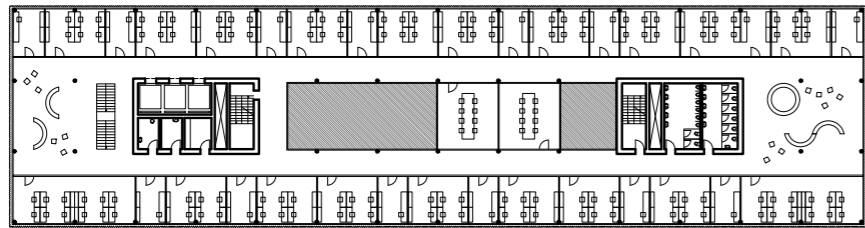




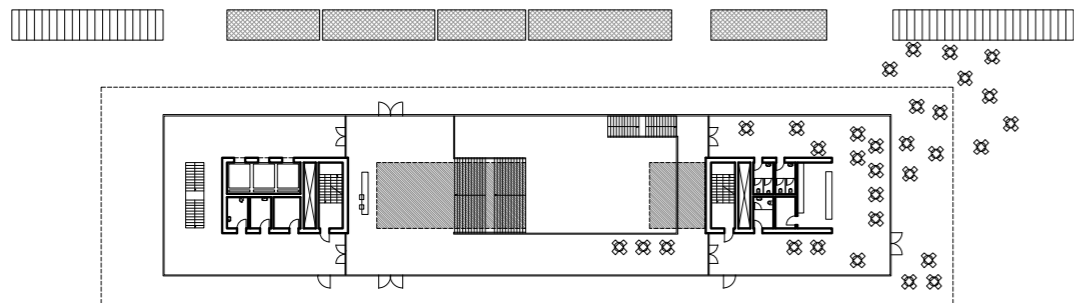




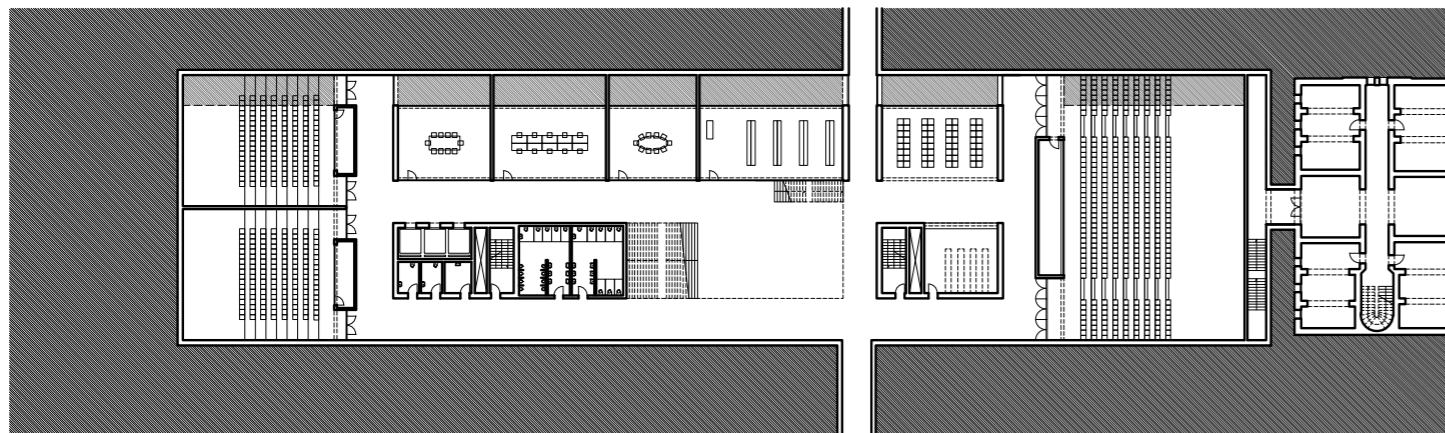
výzkumné laboratoře PhD studentů | 6. NP



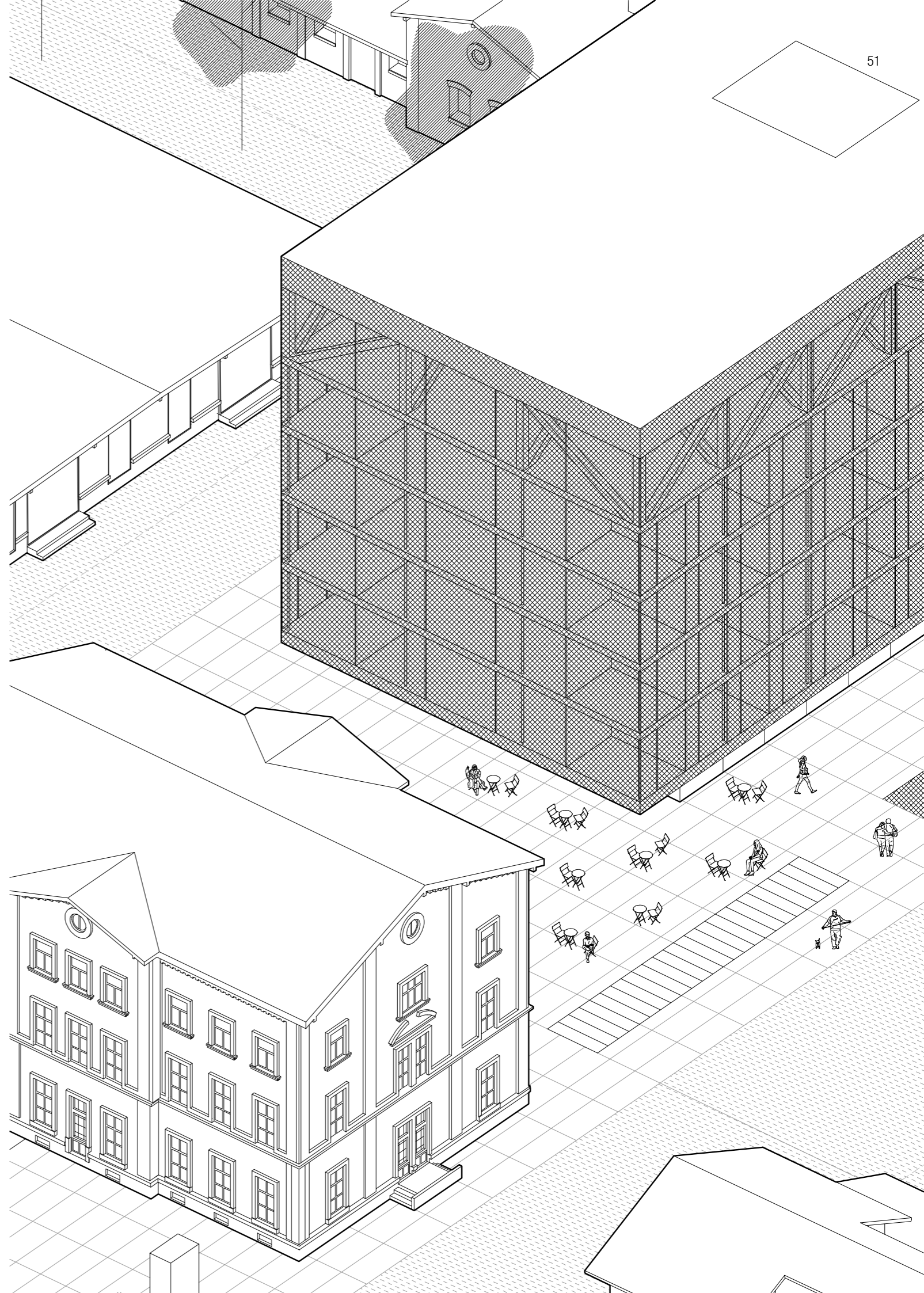
kanceláře profesorů | 2.-5. NP

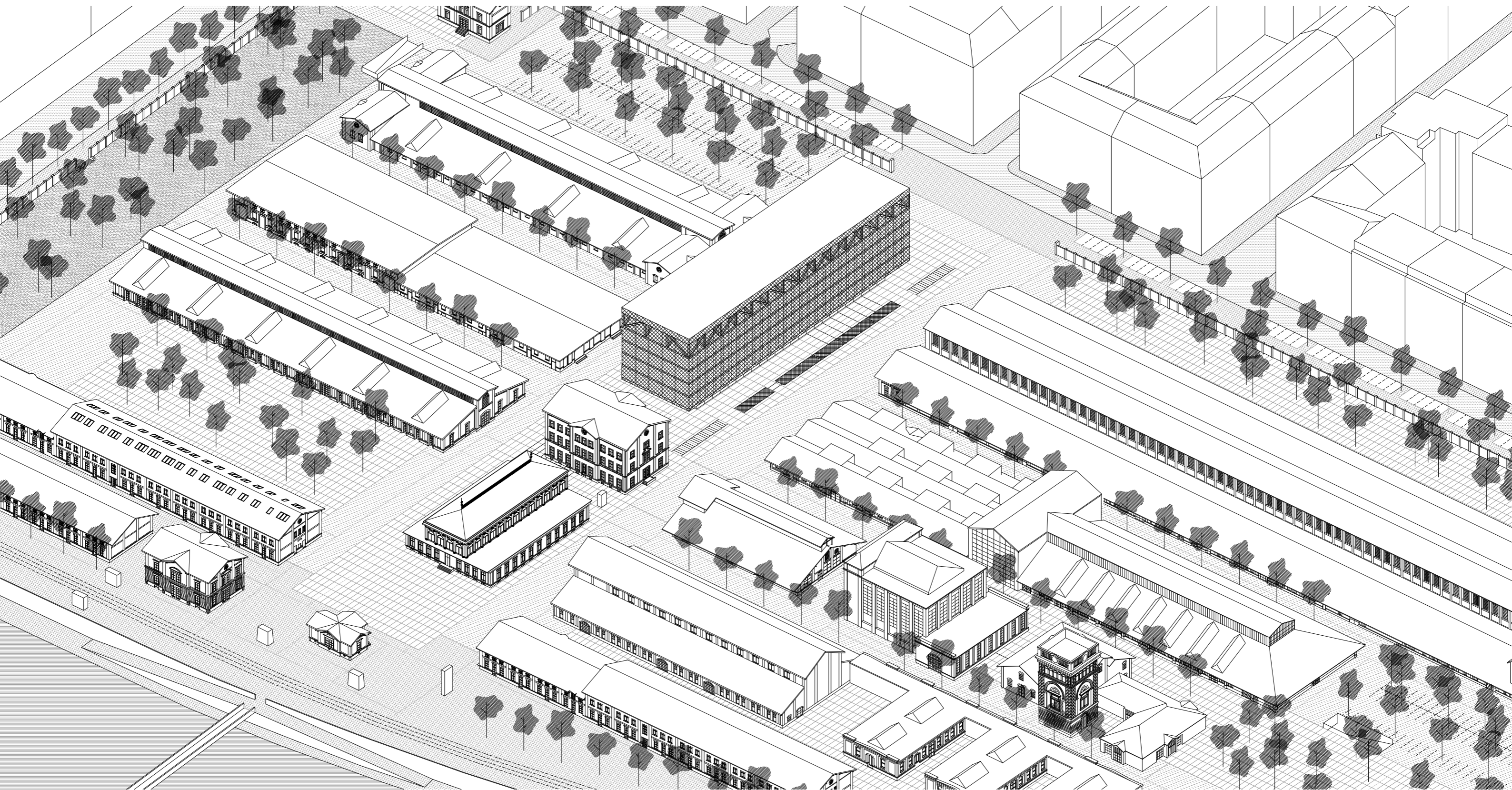


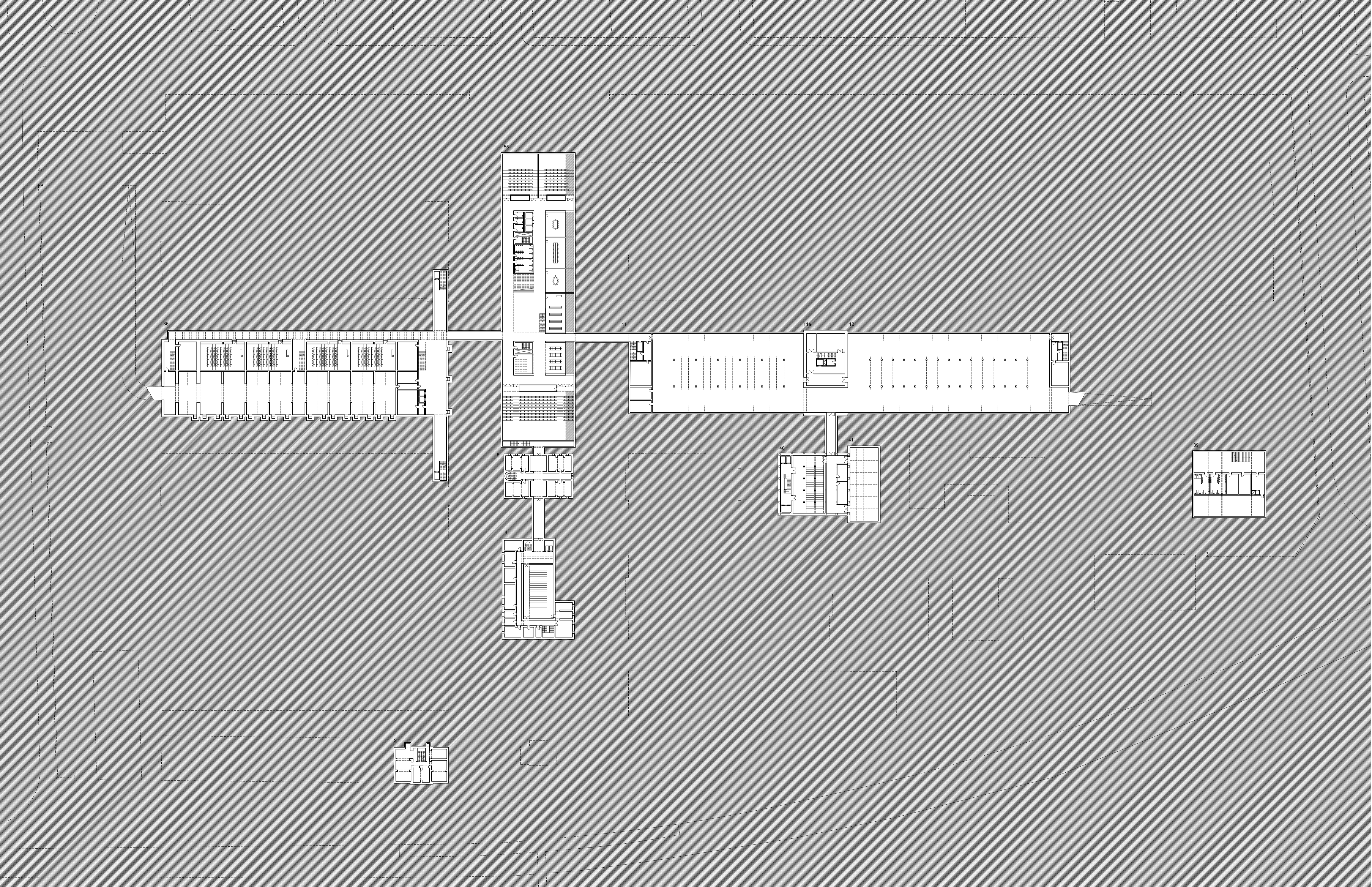
vstupní hala a kavárna | 1. NP



konferenční centrum | 1. PP







2 CEU | nakladatelství
technické místnosti, sklady

4 CEU | rektorát
archiv
technické místnosti, sklady

5 CEU | kanceláře vedení
archiv
technické místnosti, sklady

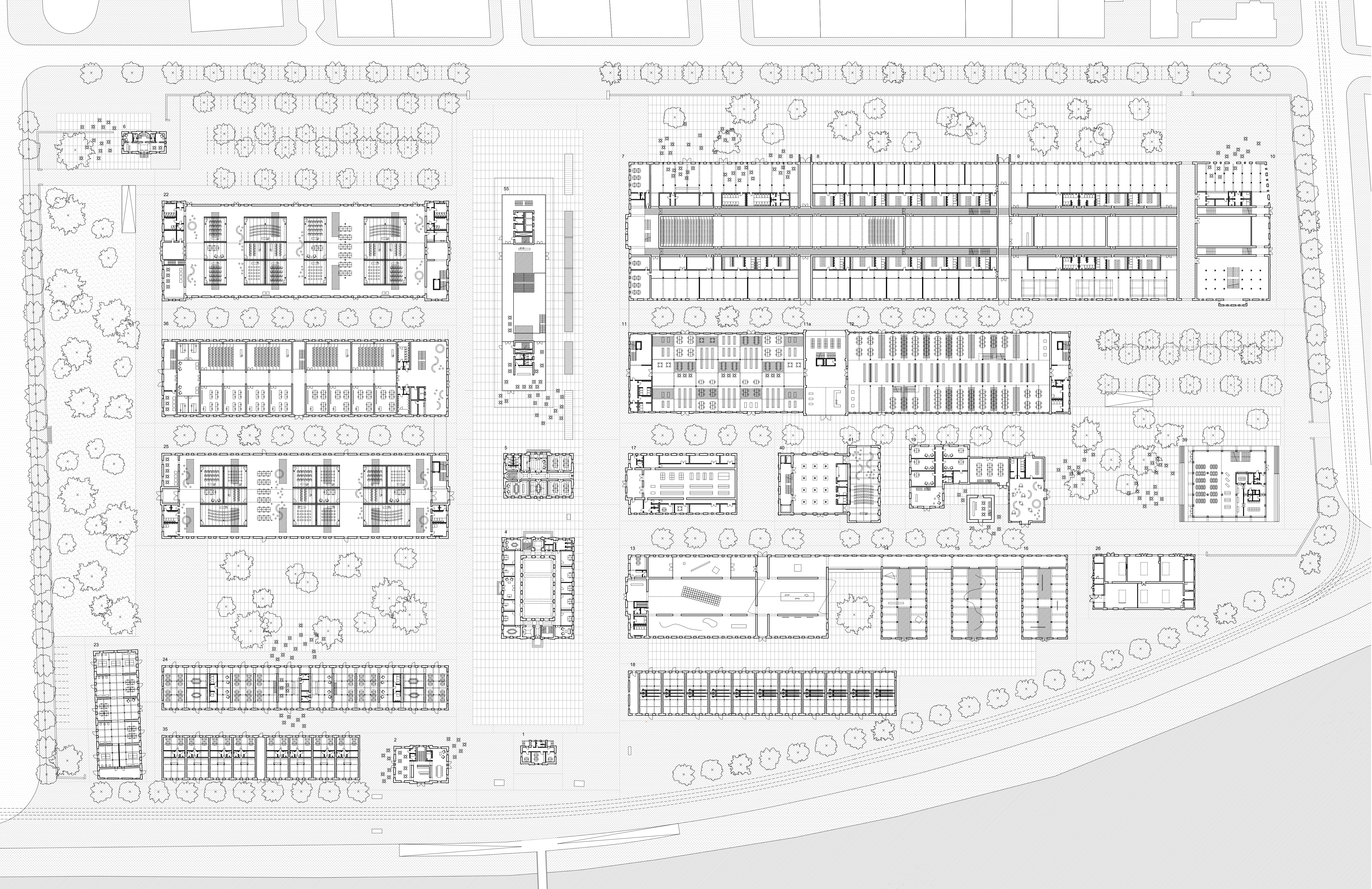
11, 11a, 12 CEU | knihovna
archiv
100 parkovacích míst
technické místnosti, sklady

36 CEU | učebny
4 učebny pro 60 studentů
36 úložkových míst
technické místnosti, sklady

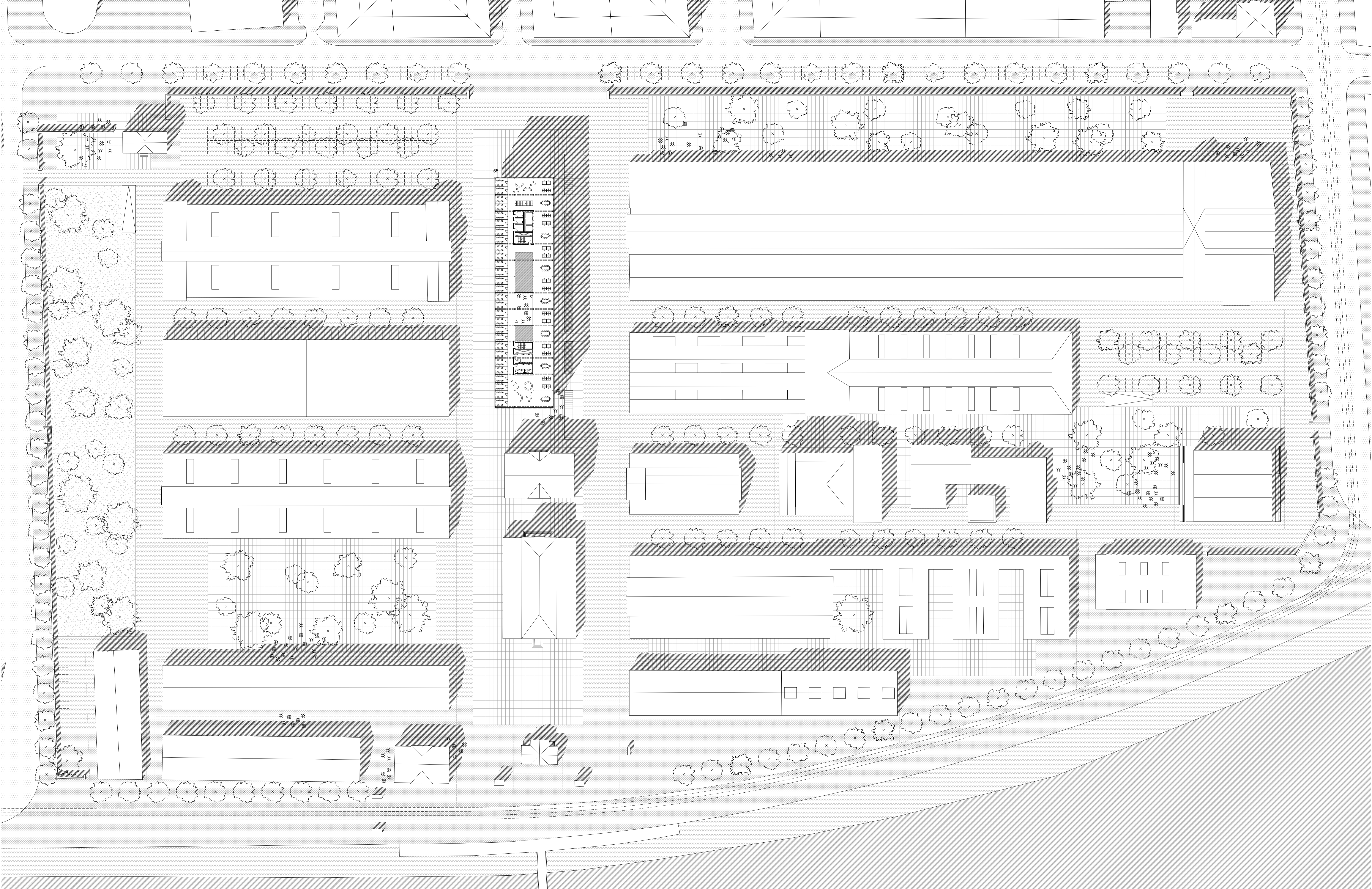
39 CEU | Menza
sklady

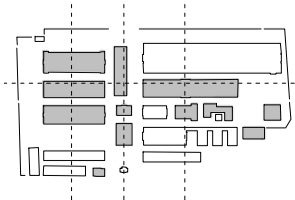
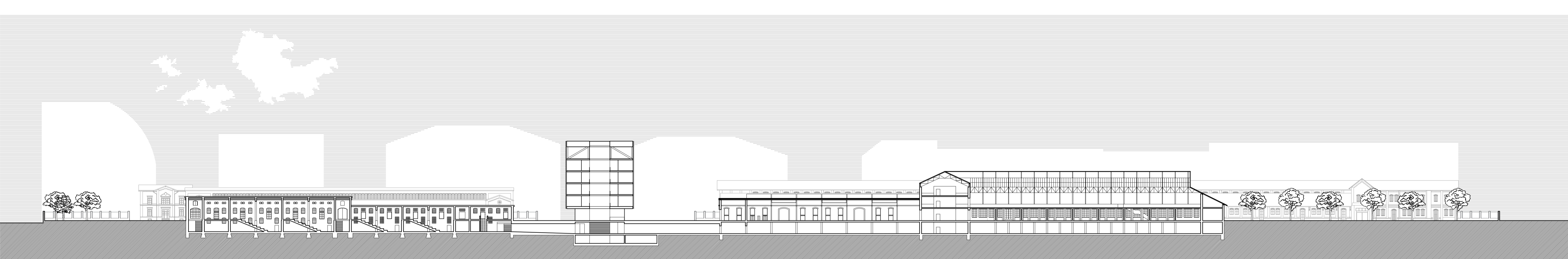
40 CEU | Open Society Archives
archiv
multifunkční sál

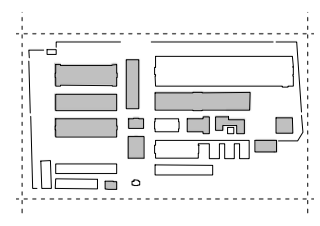
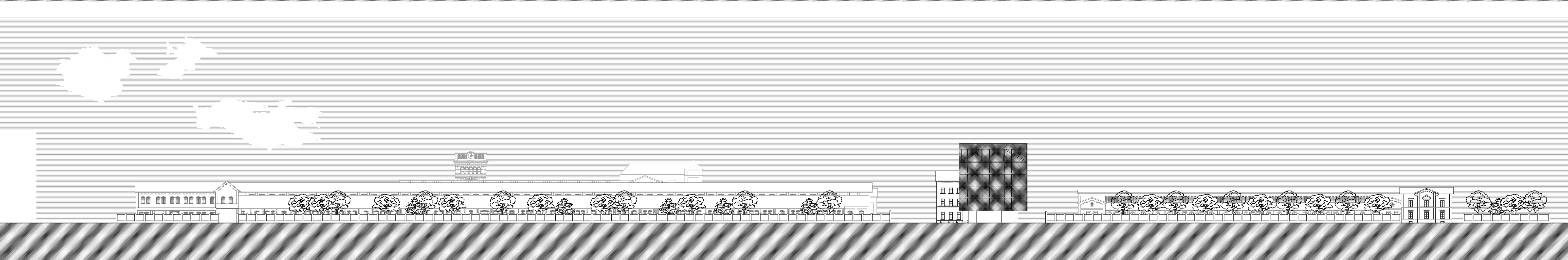
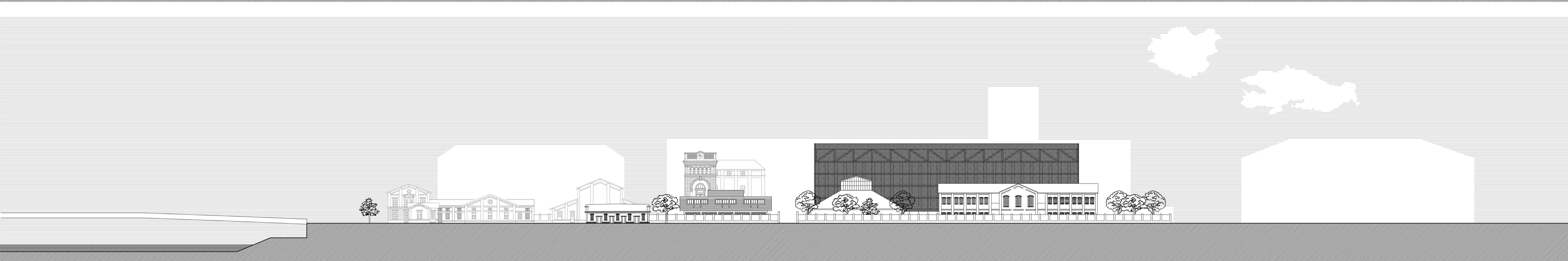
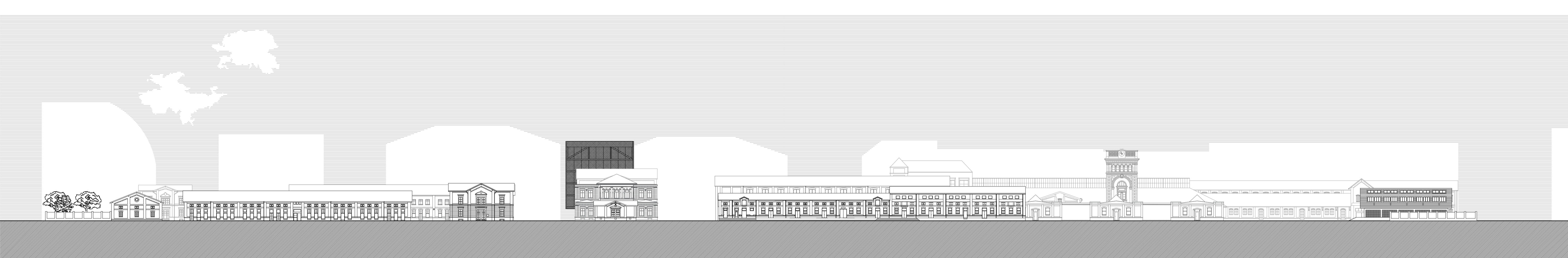
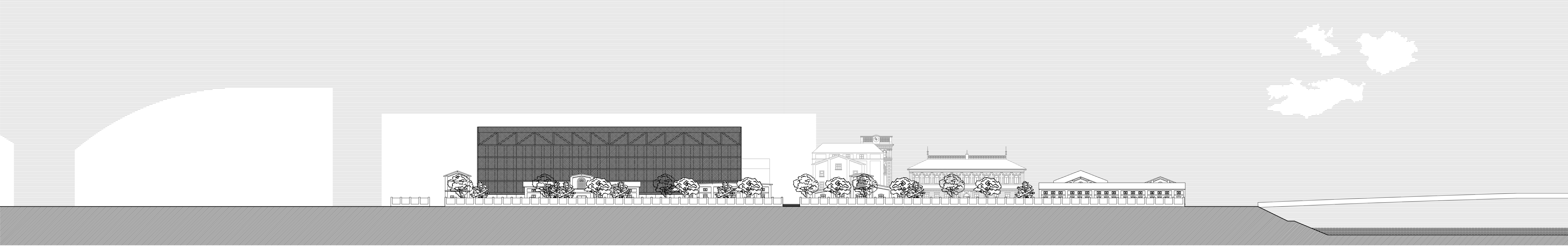
55 CEU | konferenční centrum, kanceláře profesorů,
laboratoře
1 přednášková místnost pro 400 posluchačů
2 přednáškové místnosti pro 150 posluchačů
3 konferenční místnosti
kalkulační
šatna
skříňky



- | | | | | | | | | | | | | | | | | | | | |
|---|--|---|--|------|--|----|--|-------------|--|----|---|----|---|----|---|----|---|--------|---|
| 1 | vrátnice | 4 | CEU rektorát
kanceláře
konferenční místnosti
event hall
kavárna
kanceláře | 6 | kavárna | 9 | sportovní centrum | 13 | CEU knihovna
volný výběr
tichá studovna
learning café | 19 | CEU studentský dům
ordinace
Student Hub | 22 | CEU učebny
4 učebny pro 10 studentů
8 učeben pro 20 studentů
2 učebny pro 40 studentů
2 co-lab
společné prostory pro studium a odpočinek | 25 | CEU učebny
3 učebny pro 10 studentů
6 učeben pro 20 studentů
2 učebny pro 40 studentů
3 co-lab
společné prostory pro studium a odpočinek | 35 | malé provozovny | 40, 41 | CEU Open Society Archives
foyer
multifunkční sál |
| 2 | CEU nakladatelství
knihkupectví
kavárna
kanceláře | 5 | CEU kanceláře vedení
kanceláře
konferenční místnosti | 7, 8 | Jatka 78 divadlo nového cirkusu
multifunkční divadelní sál
malý sál
tréninková hala
zkušebny
tlačovny
galerie, bar, bistro | 10 | Rock Opera divadlo
foyer
kavárna | 17 | Trafo gallery
supermarket | 20 | kavárna | 24 | start-up, coworking | 29 | Fab-Lab | 36 | CEU učebny
4 učebny pro 60 studentů
4 počítačové učebny pro 8 studentů
4 učebna pro 12 studentů
kanceláře | 55 | CEU konferenční centrum, kanceláře profesorů,
laboratoře
foyer
kavárna |
| | | | | | | | | 11, 11a, 12 | CEU knihovna
volný výběr
tichá studovna
learning café | | | | | 39 | CEU menza | | | | |







Industriální stopy: architektura konverzí průmyslového dědictví v České republice 2000-2005 = Vestiges of industry : architectural conversion of industrial heritage in the Czech Republic : Karlínská studia, Praha září - říjen 2005. V Praze: Výzkumné centrum průmyslového dědictví ČVUT, [2005]. ISBN 80-239-5440-7.

PhDr. Petr Mandažiev, Ph.D. Ústřední jatky a trh dobytčí (Pražská tržnice) - Stavebně historický průzkum areálu

MOUTVIC, Miroslav. Ústřední jatky města Prahy v Holešovicích: 1895-1951. Dolní Břežany: Scriptorium, 2007. Documenta Pragensia. ISBN 978-80-86852-17-1.

POSPÍŠILOVÁ, Tereza. Středoevropská univerzita v Praze a česká sociologie: studie transnacionální filantropie. Praha: Sociologické nakladatelství (SLON), 2017. Studie (Sociologické nakladatelství). ISBN 978-80-7419-253-1.

GANCZARSKI, Martin. Zurich: The Campus and the City
<http://projectivecities.aaschool.ac.uk/portfolio/marcin-ganczarski-campus-and-the-city-in-zurich/>

CAMPUS AND THE CITY, research project 2006-2009
https://www.christiaanse.arch.ethz.ch/index.php?page_id=105

STADT & WISSEN
städtebauliche Konzepte für die Wissensgesellschaft, Seminar Stadterneuerung im WS 2016/17 UDK Berlin

<https://www.ceu.edu/>

<https://odonnell-tuomey.ie/central-european-universit>

Za poskytnutí a sdílení informací a podkladů velmi děkuji CMC ARCHITECTS, ateliéru Valouch-Štíbrál a IPR Praha.

Za vzhled do fungování Středoevropské univerzity děkuji Kryštofu Doležalovi.

Děkuju Tomášovi, Tomášovi a Kubovi. Bavilo mě to celou dobu.
A taky Kiliánovi, Veruně a rodině.

