



P1 Pohľad na trhovisko zo Zilinskej ulice

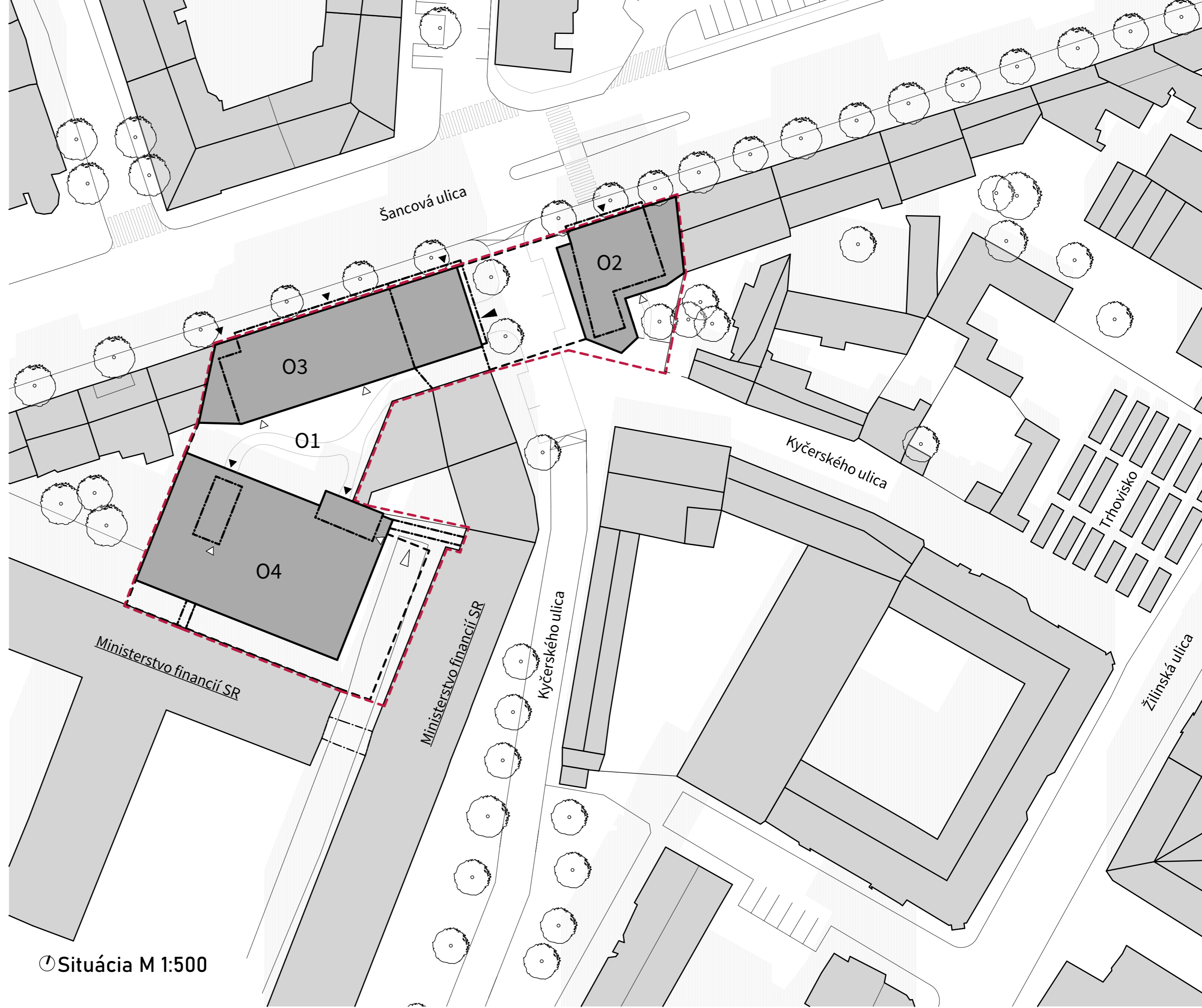


P2 Kyčerského ulica smerom k riešenému pozemku

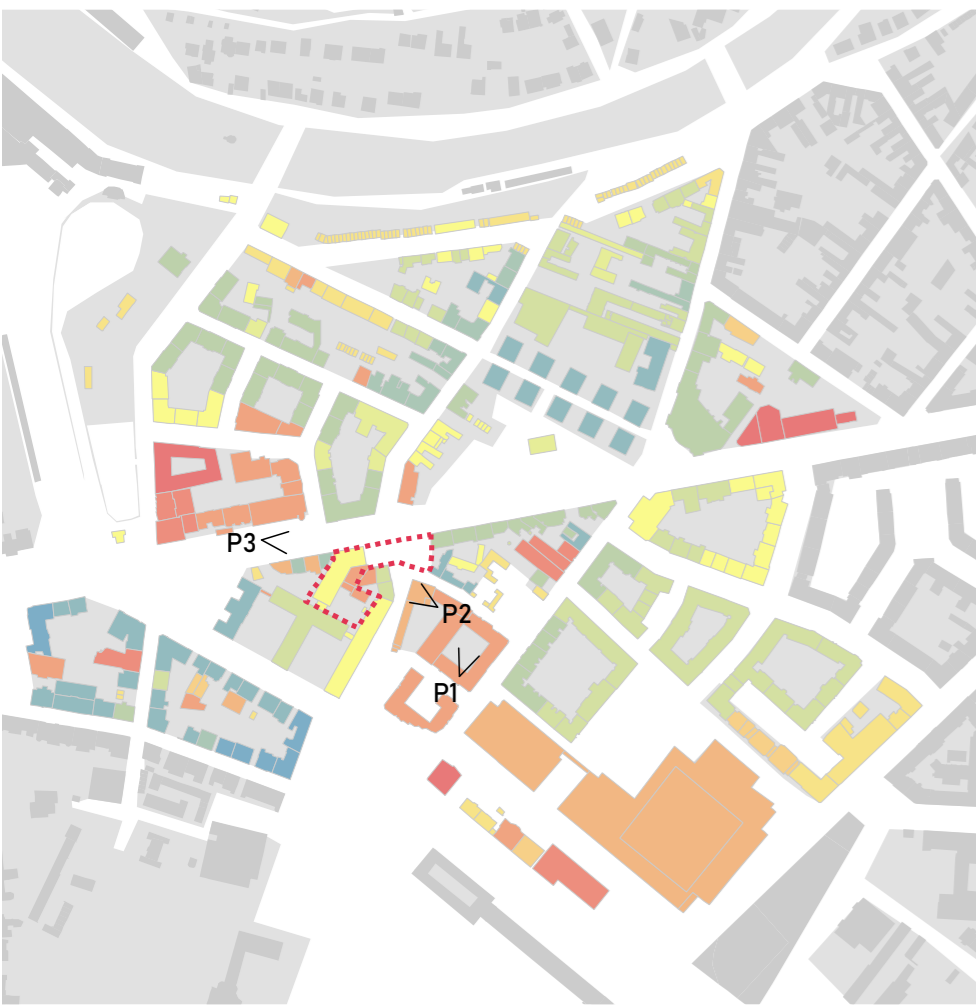


P3 Východný pohľad zo Šancovej ulice na súčasnú jedáleň Ministerstva financií

Fotografie súčasného stavu



Situácia M 1:500



Analýza veku budov

Šancová ulica reprezentuje bojisko vojny o podobu Bratislavy 20. storočia.

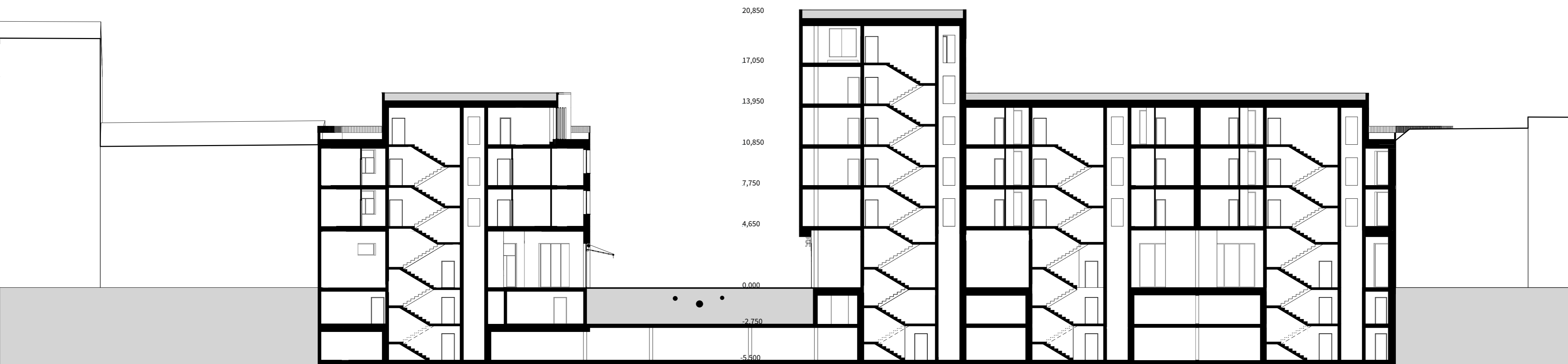
Po rozbití monarchie v roku 1918 sa Bratislava stáva nečakane hlavným mestom slovenskej časti spoločného štátu - Československa. 90-tisícové predmestie Viedne sa transformuje na európsku metropolu. Dochádza k nárastu počtu obyvateľov, ale aj k premene jeho etnickej zloženosti. Slovenská menšina, ktorá má na prelome storočí iba 10 % z celkového počtu obyvateľov Bratislavy, má v roku 1930 už 48% zastúpenia a v roku 1950 až 90% prevahu. Novoprichádzajúci Slováci majú malý rešpekt k maďarsko-nemeckej histórii mesta a budujú Novú Bratislavu. Šancová ulica, ktorá v 19. storočí tvorila severnú hranicu mesta, sa premenila na významnú mestskú triedu, vedúcu zo železničnej stanice na východ Slovenska. Jej charakter bol však stále malomestský. Aj keď západnú časť ulice, pri železničnej stanici, zaujímali krásne eklektické mestské nájomné domy, zbytok tvorili vojenské kasárne, budova YMCA, domy nemeckej robotníckej kolónie Zehnhaus z roku 1902 a väčšinu zástavby tvorili 1-2 podlažné sedliacke domy z veľkej časti v zlom stave. Mierka ulice, ani kvalita budov nezodpovedali potrebám mladej rozvíjajúcej sa metropoly, a preto nastalo pozvoľné búranie starých sedliackych domov a časti budovy kasární, ktorú nahradilo Ministerstvo financií v 40. rokoch. Výsledkom architektonickej bitky však nebola plošná asanácia a vytvorenie „moderného“ mesta. Neprebehla asanácia podobná tej z pražského Josefova. Nastalo postupné vymazávanie starého, nízkeho, šikmého a malebného. Lenže to nové, vysoké, rovné a moderné nemalo dostatok síl, aby dokončilo to, čo začalo. Výsledkom bola remíza. Obe vyčerpané strany boli donútené žiť jedna vedľa druhej. Obrovská rôznorodosť výšok, typov striech, veku budov či vzhľadu fasád ukazuje, že Šancová ulica dodnes nie je veľkomestská trieda - ale už to nie je ani malomestský bulvár. Podľa môjho názoru podobnú situáciu možno len ťažko nájsť v iných mestách, najmä na západ od Bratislavy. Potreba rýchleho prestavania mesta vytvorila zvláštne venturiovské „to i ono“. Je to hodnota, ktorú by Bratislava mala zachovať a chrániť.

Moja idea je mierová. Odkladám zbrane a hľadám kompromisy. Do návrhu chcem zapracovať to najlepšie z oboch svetov. Veľkomesto 20. storočia sa zameralo na prácu, rýchlosť a dostatok. Budovy v mestách sa stali strojmi na bývanie a mestá pretkané sieťou ciest pre presun zamestnancov sa stali viac anonymné, ale zároveň tolerantnejšie k rozdielnym spôsobom života. Z veľkomestskej Bratislavy sa inšpirujem kvalitnými materiálmi a schopnosť plánovať v celomestskom kontexte. Malomesto je mestom korzovania, večných kaviarní, komunitného života, ale aj susedskej kontroly a neprehľadnej siete ulíc. Z malomestskej Bratislavy používam mierku zameranú na človeka a schopnosť vytvárať prekvapivé zákutia.

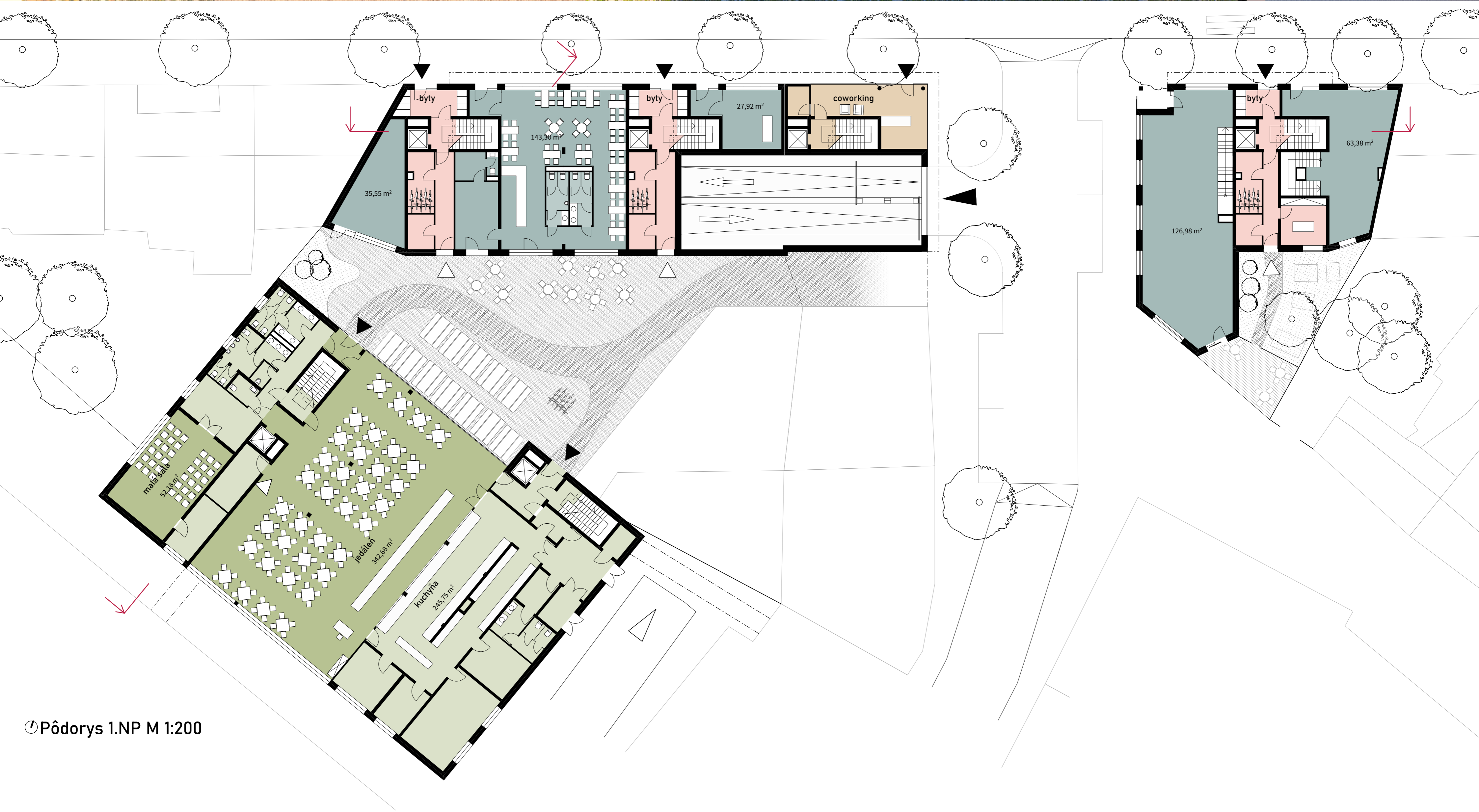
Nemyslím si, že tento súboj je o plochej alebo šikmej streche. Je to súboj o to, ako chceme aby mesto pôsobilo na svojich obyvateľov.



Pohľad severný M 1:200



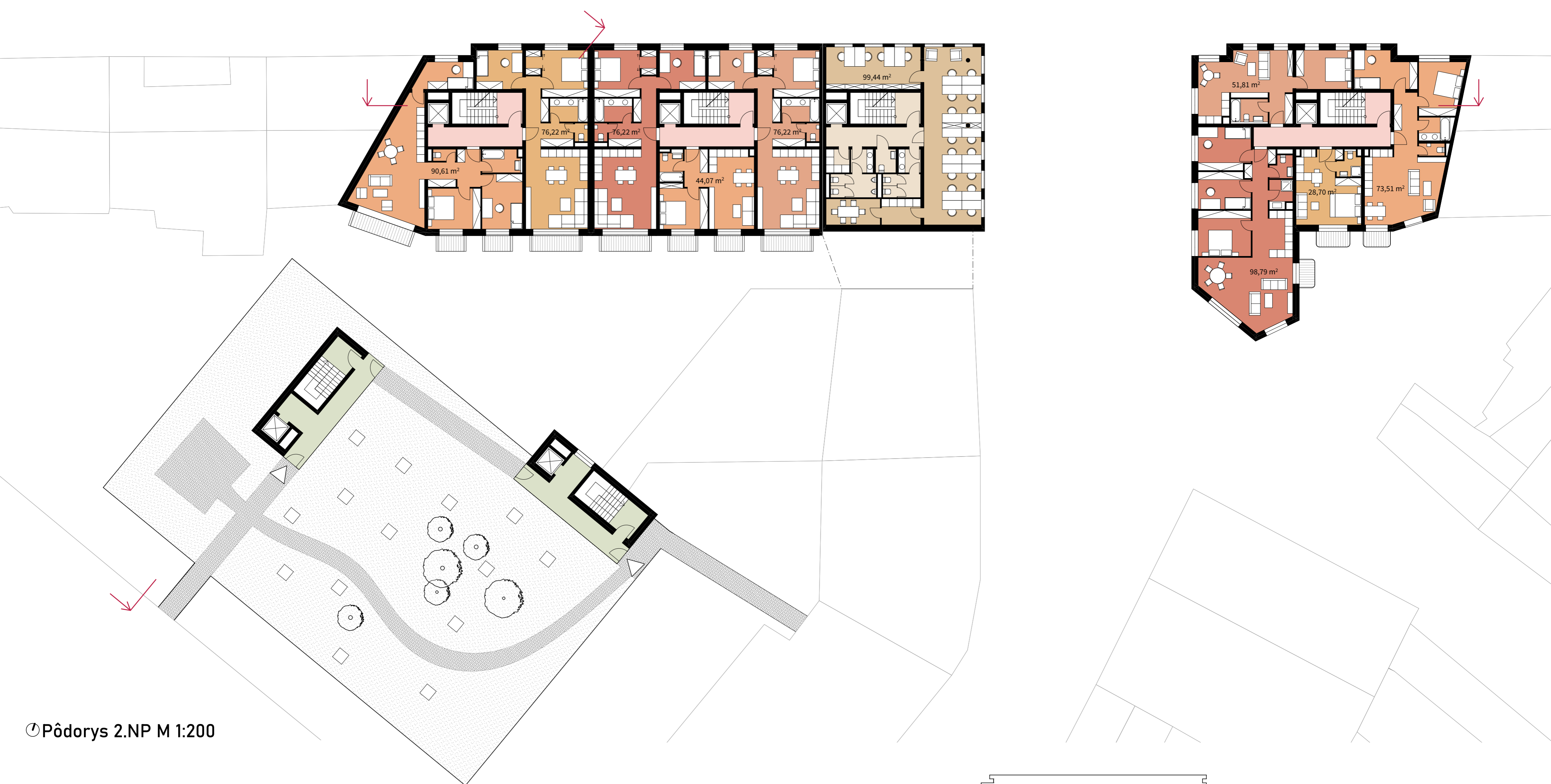
Rez pozdĺžny M 1:200



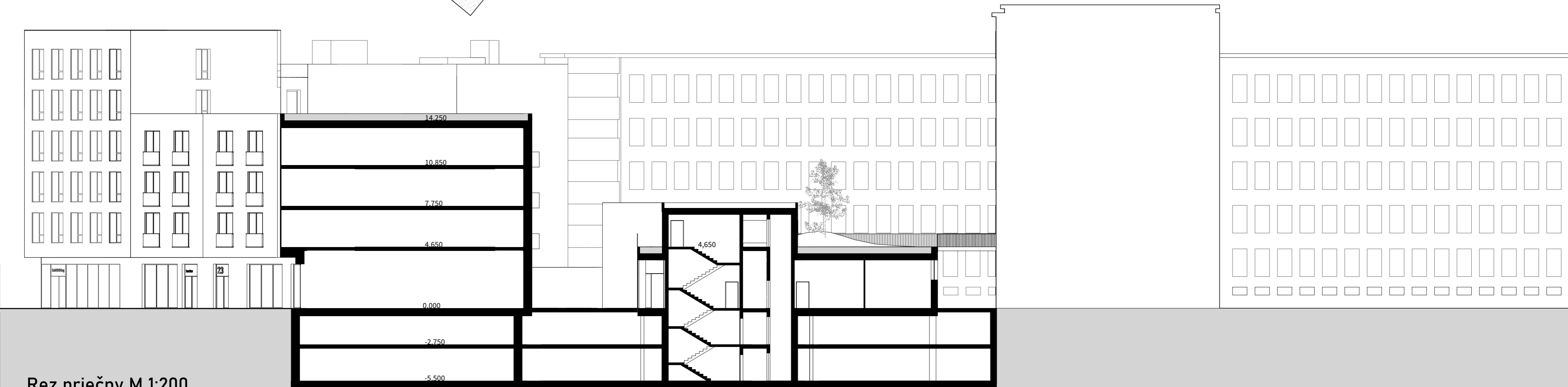
©Pôdorys 1.NP M 1:200



Pohľad južný M 1:200



☉ Pôdorys 2.NP M 1:200



Rez priechny M 1:200



objekt	podlažie	výmera (m ²)	parkovacie státi					
O1	1.PP	2612,84	50					
	2.PP	2917,5	79					
	spolu	5530,34	129					

objekt	podlažie	výmera (m ²)	iba bývanie (m ²)	1+KK	2+KK	3+KK	4+KK	služby (m ²)	coworking (m ²)
O2	1.NP	320,67						206,77	
	2.NP	337,4	252,81	1	1	1	1		
	3.NP	337,4	252,81	1	1	1	1		
	4.NP	203,2	138,86		2				
spolu	1198,67	644,48	2	4	2	2	206,77		

objekt	podlažie	výmera (m ²)	iba bývanie (m ²)	1+KK	2+KK	3+KK	4+KK	služby (m ²)	coworking (m ²)
O3	1.NP	623,24						190,36	
	2.NP	670,97	363,34	1	3	1			99,44
	3.NP	719,1	363,34	1	3	1			143,94
	4.NP	667,13	316,8	2	3	1			144,08
	5.NP	230,38							144,08
	6.NP	182,32							99,44
spolu	3093,14	1043,48	4	9	2	2	190,36	630,98	

objekt	podlažie	výmera (m ²)	jedáleň (m ²)	malá sála (m ²)	kuchynia (m ²)
O4	1.NP	849,72	342,68	52,18	246,54

celkom	podlažie	počet jednotiek	potreba parkovacích státi				
	byty 1+KK	2	1,6				
	byty 2+KK	8	9,6				
	byty 3+KK	11	17,6				
	byty 4+KK	4	6,4				
	coworking (m2)		630,98				
	služby (m2)		397,13				
	parkovacie státi						73
spolu							

Bilancie

☉ Pôdorys 1.PP



Pohľad východný



Pohľad západný