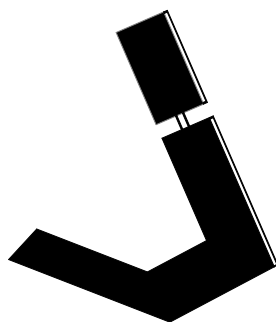


DIPLOMOVÁ PRÁCE

BYDLENÍ PRO SENIORY S PEČOVATELSKOU SLUŽBOU
JABLONEC NAD NISOU

Petr Samohýl





**ČESKÉ
VYSOKÉ
UČENÍ
TECHNICKÉ
V PRAZE**

BYDLENÍ PRO SENIORY S PEČOVATELSKOU SLUŽBOU

JABLONEC NAD NISOU

DIPLOMOVÁ PRÁCE LS 2019/2020

Autor práce:

Bc. Petr Samohýl

Vedoucí práce:

doc. Ing. arch. Ivan Plicka, CSc.

Asistent:

Ing. arch. Matyáš Sedlák

OBSAH

DIPLOMOVÁ PRÁCE

1/ ÚVOD	7-13
ZÁMĚR	9
ZADÁNÍ	10-11
PROHLÁŠENÍ AUTORA	13
2/ ANALYTICKÁ ČÁST	15-39
ÚVOD - ŘEŠENÉ ÚZEMÍ	16-17
ÚVOD - LOKALITA	18-19
LOKALITA - BLÍZKÝ ZÁBĚR	20-21
OKOLÍ - FOTOGRAFIE MÍSTA	22-25
LOKALITA - HISTORICKÝ VÝVOJ	26
MAPOVÉ PODKLADY	27-31
REFERENČNÍ STAVBY	32-37
DEFINICE DOMOVA PRO SENIORY	38
PARAMETRY BYDLENÍ PRO SENIORY	39
3/ NÁVRH	42-91
VIZUALIZACE	42-45
UL. 5.KVĚTNA	42-43
VNITROBLOK	44-45
SWOT	47
SITUACE	48-51
ŠIRŠÍ VZTAHY	48-49
BLÍZKÝ ZÁBĚR	50-51
INTERPRETACE	52-53
VOLBA HMOTY	52
PRÁCE SE SEVEROVÝCHODNÍ FASÁDOU	52
VOLBA MATERIÁLU	53
PROVĚŘOVÁNÍ VARIANT	53
SYNTÉZA	54-55
URBANISTICKÉ ŘEŠENÍ	54
ARCHITEKTONICKÉ ŘEŠENÍ	54
MATERIÁLOVÉ ŘEŠENÍ	55
POŽÁRNÍ ŘEŠENÍ	55
TECHNICKÉ ŘEŠENÍ	55
PŮDORYS	56-70
2.PP	57
1.PP	58-59
1.NP	60-61
2.NP	62-63
3.NP	64-65
4.NP	66-67
5.NP	68-69
6.NP	70
7.NP	70
POHLED	72-81
UL. LIPANSKÁ	72-73
UL. 5. KVĚTNA	74-75
UL. LUČNÍ	76-77
UL. LIPANSKÁ - SEVER	78-79
UL. Z VNITROBLOKU	80-81
ŘEZ A-A'	82-83
ŘEZ B-B'	84-85
VIZUALIZACE	86-91
UL. TRŽNÍ	86-87
OD TERMINÁLU	88-89
INTERIÉR	90-91
ZDROJE	92
PODĚKOVÁNÍ	93

1/ ÚVOD

BYDLENÍ PRO SENIORY S PEČOVATELSKOU SLUŽBOU

ZÁMĚR

V dnešní době, kdy dochází k celkovému stárnutí populace a tím i zvyšující se náročnost na kapacity ubytování pro tyto osoby - seniory, dochází k celorepublikovému problému s nedostačujícími kapacitními možnostmi zařízení jak u standartních domovů pro seniory, tak i v oblasti bydlení pro seniory s pečovatelskou službou. Dochází k dlouhodobému čekání na možnost ubytovat se tam, kde nám je poskytnuta komplexní nebo jen minimální pomoc pro život.

Při náhledu na námi řešené území se nabízí možnost využít danou lokalitu právě k návrhu bydlení pro seniory s pečovatelskou službou přímo v samotném centru města, avšak s dodržением žádoucích požadavků na tuto formu bydlení.

Nové bydlení pro seniory s pečovatelskou službou v samotném centru Jablonce nad Nisou má svou polohou vytvořit příležitost pro ještě soběstačné seniory, kteří nevyžadují trvalou pomoc druhých osob, k novému, lepšímu a pohodlnějšímu bydlení. Mohou zde najít klid a odpočinek, možnost vzdělání, odbornou péči, terapie a jiné možnosti pro plnohodnotné žití v dosaženém věku, s dostupností dalších služeb v centru města, dopravních spojů a potřeb jež jimi budou požadovány.

Tato forma bydlení jim umožní setkávat se a žít se stejnou věkovou skupinou obyvatel, udržovat s nimi trvalý kontakt, nacházet nové přátele a budovat nové vztahy. Mohou také udržovat kontakty s dalšími věkovými skupinami a to zejména díky začlenění samotného objektu jak v rámci urbanismu, tak i díky jeho funkcím a funkčnímu propojení s okolím.

Záměrem tedy je vytvořit plnohodnotnou budovu k bydlení seniorů, která by poskytla velké množství ubytovacích kapacit pro obyvatele statutárního města Jablonce nad Nisou.

ZADÁNÍ

Zadáním pro mou diplomovou práci bylo vytvořit budovu sociálního charakteru a to bydlení pro seniory s pečovatelskou službou, která by sloužila pro bydlení obyvatel města Jablonce nad Nisou a jeho blízkého okolí. Budova má mít charakter bytového domu a současně poskytovat větší počet funkcí, jako jsou restaurace, kavárny, komerční prostor, praktický lékař, fyzioterapie, zubař, pracovní dílny, zázemí pro zaměstnance a další. Nedílnou součástí bude řešení venkovních prostor, ať už veřejných nebo soukromých, a bezprostředně navazujícího městského veřejného prostranství.

České vysoké učení technické v Praze, Fakulta architektury
2/ ZADÁNÍ diplomové práce

Mgr. program navazující

jméno a příjmení: Petr Samohýl

datum narození: 28. 6. 1994

akademický rok / semestr: 2019_2020_LS

obor: Architektura a urbanismus

ústav: 15119 Ústav urbanismu

vedoucí diplomové práce: doc. Ing. arch. Ivan Plicka, CSc.

téma diplomové práce: Bydlení pro seniory (při ulici 5. května)

viz přihláška na DP

zadání diplomové práce:

1/ popis zadání projektu a očekávaného cíle řešení

Tématem diplomové práce je studie nové zástavby lokality, rozkládající se severně při ulici 5. května a vymezené zhruba ze severu prostorem řeky Nisy, z jihu ulicí 5. května, ze západu ulicí Lipanskou a z východu ulicí Luční.

Cílem diplomové práce je navrhnout novou zástavbu řešeného území, která zásadním způsobem promění dnešní z pohledu města a kvality života v něm nevyhovující charakter tohoto území.

Diplomová práce bude vycházet ze základní koncepce urbanistického řešení širšího území, rozkládajícího se severně od ulice 5. května, podél řeky Nisy (výstup diplomního semináře, zpracovaného v ZS 2019_2020).

2/

Pro AU/ součástí zadání bude jasně a konkrétně specifikovaný stavební program

Diplomová práce by měla prověřit v řešené lokalitě umístění domu s pečovatelskou službou, jehož součástí budou i aktivity, zaměřené i na obyvatele širšího okolí (k prověření: restaurace, praktický lékař, fyzioterapie, pobočka městské knihovny aj.).

Součástí diplomové práce bude i řešení bezprostředně navazujícího městského veřejného prostranství.

3/ popis závěrečného výsledku, výstupy a měřítko zpracování

Situace širších vztahů (celoměstský kontext) 1 : 5 000

Situace širších vztahů (urbanistický kontext řešené lokality) 1 : 1 000 / 1 : 2 000

Navržené objekty v řešené lokalitě - půdorysy, řezy, pohledy 1 : 200 / 1 : 100

4/ seznam dalších dohodnutých částí projektu (model)

Vizualizace / zákresy do fotografie – dokumentující navržené objekty a charakter nového městského prostředí
Model řešené lokality v měřítku 1 : 500 / 1 : 200

Pozn.: 3/ 4/ - může být upřesněno vedoucím DP na základě konzultace v průběhu semestru.

Datum a podpis studenta

30.5.2020 *Samohýl*

Datum a podpis vedoucího DP

2/2/2020 *Ivan Plicka*

Datum a podpis děkana FA ČVUT

registrováno studijním oddělením dne

10.3.2020 *Yly*

L. S. Lada *LD*

PROHLÁŠENÍ

Prohlašuji, že jsem předloženou diplomovou práci vypracoval samostatně a že jsem uvedl všechny použité informační zdroje v souladě s „Metodickými pokyny o etické přípravě vysokoškolských závěrečných pracích.“

V Praze dne: 30. 5. 2020

podpis autora:



2/ ANALYTICKÁ ČÁST

BYDLENÍ PRO SENIORY S PEČOVATELSKOU SLUŽBOU

ÚVOD _ ŘEŠENÉ ÚZEMÍ

JABLONEC NAD NISOU

Jablonec nad Nisou s téměř 45 000 obyvateli je správním, kulturním i sportovně rekreačním střediskem Jizerských hor. První zmínka o Jablonci je z roku 1356, avšak ke stálému osídlení dochází až v 16. století, kdy byla založena první skelná huť ve Mšeně a postaven i první kostelík. Zásadní změna ve vývoji města nastala ve 2. polovině 17. století. Začíná se rychle rozvíjet sklářství, ale současně se ukazuje, že Jablonec má i výhodnou polohu k provozování obchodu. Když se potom v 1. polovině 18. století objevily první bižuterní výrobky a byly na trhu hned úspěšné, nic nebránilo v dalším rychlém vzestupu města. V roce 1808 byl Jablonec povýšen na městys, a v roce 1866 dekretem císaře Františka Josefa I. na město. V té době už obchodoval s celým světem. Důkazem bohatství, které do Jablonce přicházelo právě v letech do 1. světové války, je celá řada významných staveb a celých čtvrtí. K nejzajímavějším patřily secesní budovy a soukromé vily v dnešní Podhorské ulici a ulici 28. října. Později vznikly dvě dominanty Jablonce, kostel Nejsvětějšího srdce Páně na Horním náměstí a radnice na dnešním Mírovém náměstí. A jaký je Jablonec nad Nisou dnes? Slýcháme, že znovu městem skla a bižuterie, ale i městem sportu, branou Jizerských hor. Čím tedy může návštěvníky upoutat? Z pohledu kulturního především divadlem, které bylo po dvouleté rekonstrukci znovu otevřeno, Muzeem skla a bižuterie, secesními, bohatě zdobenými stavbami soustředěnými především v ulicích Podhorská, Lidická a 28. října. Zájemcům o sport a rekreaci se nabízejí sportovní areály na Střelnici a v Břízkách ve Mšeně, koupání ve třech jabloneckých přehradách, otevřené tenisové dvorce i kryté haly Nad Prosečí a v Břízkách, krytý bazén, bruslení na krytém stadionu, běžecký lyžařský areál v Břízkách, slalomový svah na Dobré Vodě, milovníkům koní jízďárny v Rýnovicích a nejbližším okolí. Jen 20 minut trvá cesta do Bedřichova nebo Horního Maxova, nástupních míst do Jizerských hor.

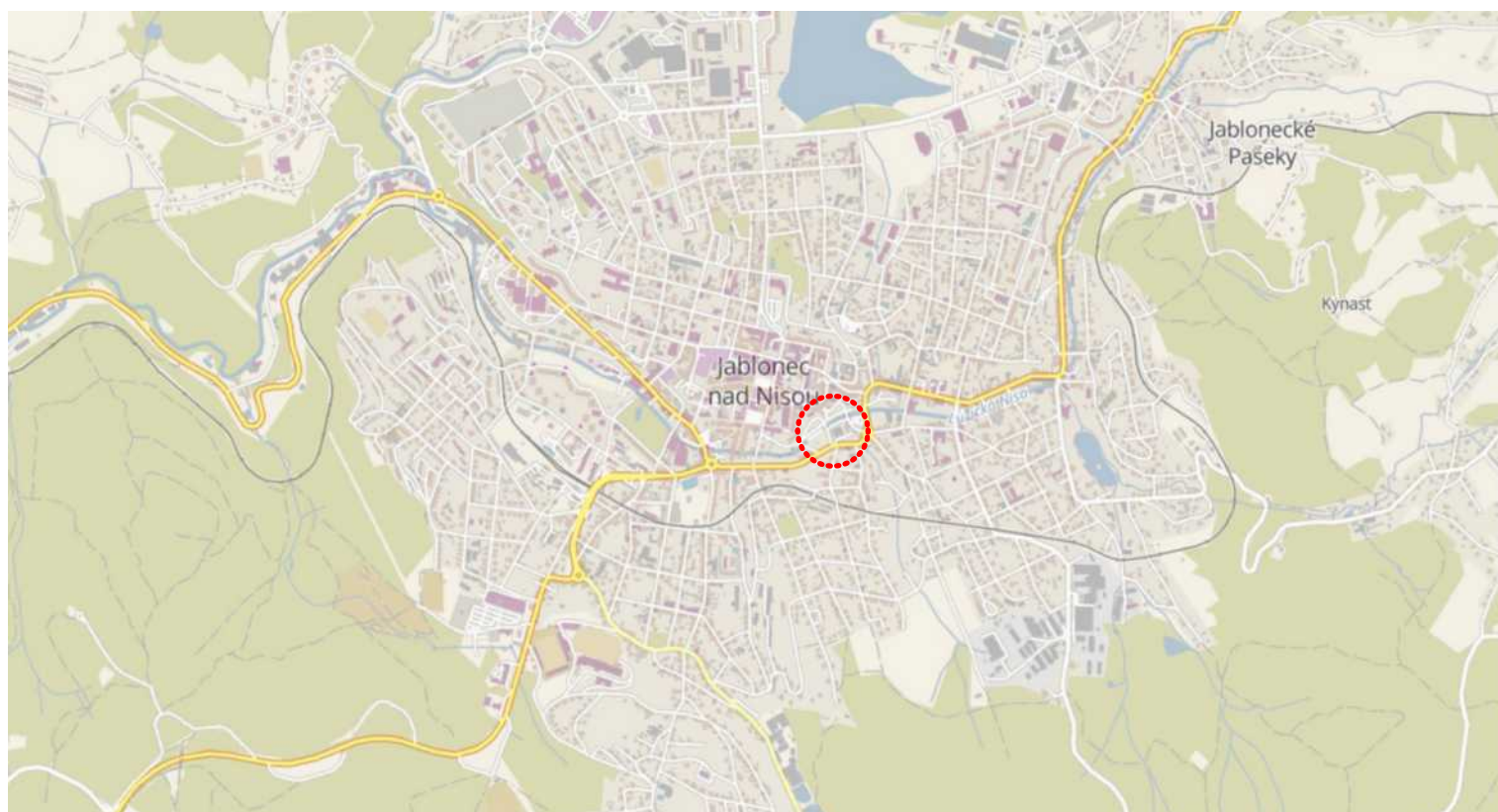


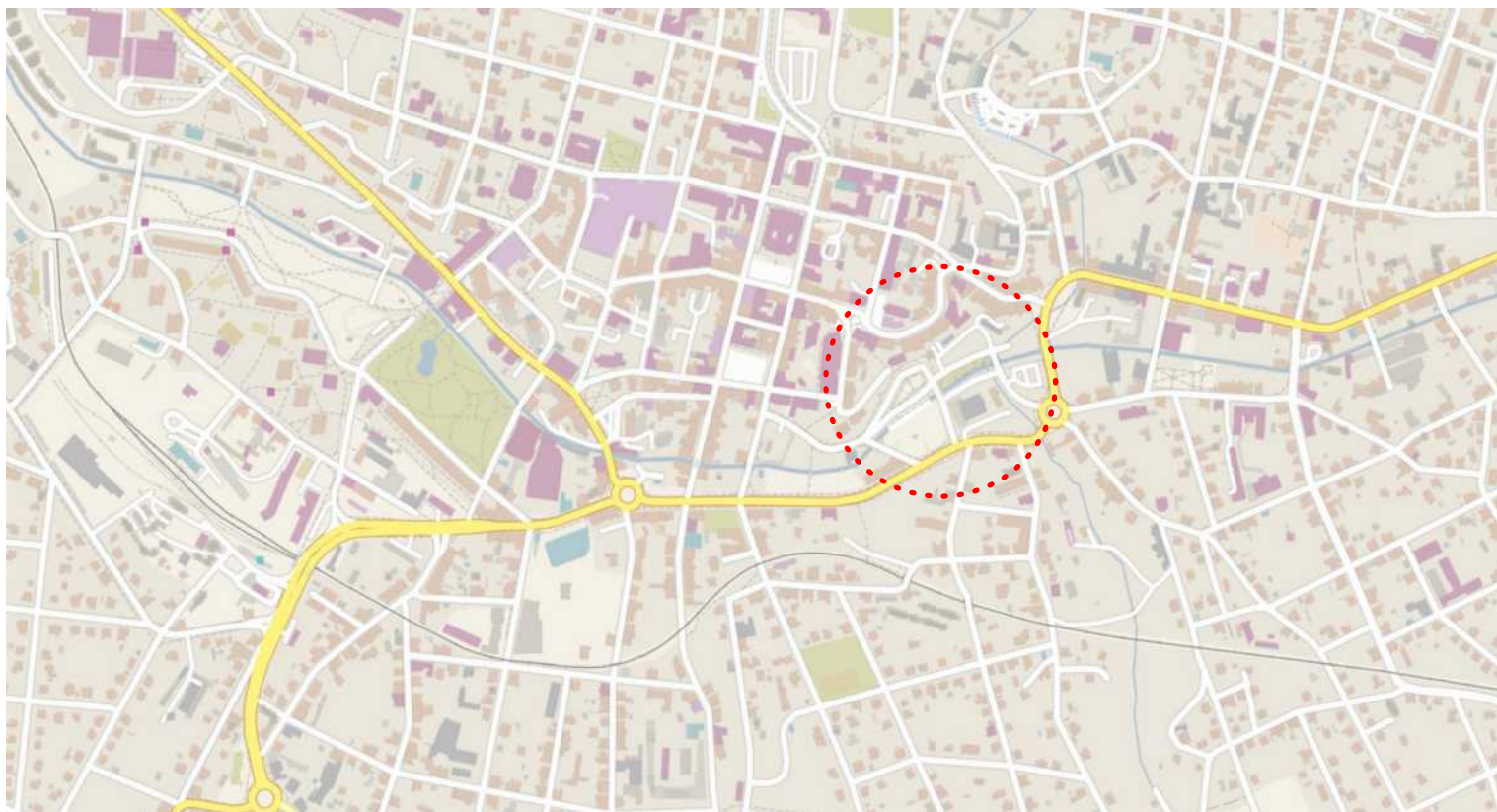
LOKALITA

JABLONEC NAD NISOU

Námi řešená část města Jablonce nad Nisou byla v DS(Diplomní Seminář) prozkoumána a na základě našeho poznání došlo k navržení urbanistické koncepce této lokality, aby se v pozdější fázi, a to v diplomním projektu, stala jeho závazným podkladem, ve kterém však může vlivem diplomního návrhu dojít k jakýmkoli změnám velkého či malého rozsahu. Námi navržené urbanistické řešení slouží jako podklad pro návrh samotného objektu na zvolené parcele, která je tímto urbanistickým návrhem definována, ale nadále může dojít k její úpravě či změně. Lokalita se nachází v samotném centru Jablonce nad Nisou nedaleko městské radnice a souboru tří náměstí, které tvoří centrum města. Aktuálně se na tomto řešeném území nachází autobusové nádraží, volné travnaté plochy a parkovací plochy. Středem protéká Lužická Nisa.

Námi řešené území je ze severní a západní strany lemované různorodou zástavbou, která je názorně ukázána v části OKOLÍ - FOTOGRAFIE MÍSTA. Ze strany jižní a východní je území definováno hlavní třídou 5.května mezi dvěma kruhovými objezdy a dále v úseku až do připojení k ulici Podhorská.





Obr.3 _ mapa: Přiblížení řešeného území



Obr.4 _ mapa: Vyznačení řešeného území

BLÍZKÝ ZÁBĚR

JABLONEC NAD NISOU

Konkrétněji se řešené území skládá z několika různorodých částí, které jsou různě využívány, různě dostupné a využívané, avšak všechny jsou veřejným prostorem.

Centrem této lokality je autobusové nádraží Jablonce nad Nisou a protékající Lužická Nisa, která je v tomto místě zatrubněná, tudíž vedena pod povrchem zmíněného autobusového nádraží. Odtud lidé míří do centra, dalších částí města a blízkých i vzdálenějších bytových domů. Dále se zde nachází menší park, který slouží především k lokální rekreaci, avšak svou polohou nepřitahuje tak velkou pozornost a možnost ke klidovému pobytu v daném místě. Jeho funkce je podle mého spíše pro krátkodobý pobyt v podobě venčení psů a krátkých vycházek. V letních měsících je park v této lokalitě špatně koncipován, jelikož nevytváří vhodné klima pro zdejší pobyt lidí, i když sousedí s vodním tokem. Proto si myslím, že není v obležení místních obyvatel a neplní potřebnou funkci. Součástí prostoru v jižní části je volný zatravněný prostor bez jakéhokoli využití. Působí sice jako park či městská zeleň, avšak opak je pravdou. Je spíše jakousi bariérou a nevyužitým prostorem. Směrem na východní stranu je v řešeném území pozůstatek blokové zástavby v okolí vodního toku, který mezi těmito objekty protéká. Dále za těmito objekty je volná travnatá plocha a parkovací dům, kde již víme, že bude vybudován nový dopravní terminál. Ten bude sloužit jako tramvajová točna, nové autobusové nádraží a současně pomocí lávky jako spojnice s železniční zastávkou. V západní části řešeného území na jižní straně toku Nisy se nachází další parkovací plochy veřejného parkoviště a komunikace napojená na kruhový objezd. V jejím okolí stojí památkově chráněný objekt, u kterého protéká malý potok a v jeho blízké vzdálenosti se nachází soubor výrobních objektů. Na severní straně od Nisy se nachází další plocha veřejného parkoviště, spojená s plochou určenou pro pořádání trhů. Zbytek tohoto prostoru je tvořený komunikacemi a volnou travnatou plochou.



Obr.5 _ mapa: Vyznačení řešeného území
zdroj: mapy.cz

AUTOBUSOVÉ NÁDRAŽÍ

TRAVNATÁ PLOCHA BEZ VYUŽITÍ

PARKOVÁ PLOCHA

PARKING/PROSTOR TRHU

PRŮCHOD ZÁSTAVBOU
PO SCHODIŠTI

PRŮCHOD ZÁSTAVBOU

TRAVNATÁ PLOCHA S VÝSADBOU STROMŮ

PARKING



OKOLÍ

FOTOGRAFIE MÍSTA

Jednotlivé sloupce fotek dokumentují dílčí části území a snaží se vystihnout zdejší atmosféru, vzhled či pozitiva a negativa území, o kterých je psáno v dalších částech této analýzy diplomního projektu.

1. SLOUPEC: ULICE 5.KVĚTNA



1.

2. SLOUPEC: ULICE LIPANSKÁ



6.



2.



7.



3.



8.



4.



9.



5.



10.

OKOLÍ
FOTOGRAFIE MÍSTA

3. SLOUPEC: ULICE JIRÁSKOVA, SCHODIŠTĚ



11.

4. SLOUPEC: ULICE TRŽNÍ, PARKOVÁ PLOCHA A TRH



16.



12.



17.



13.



18.



14.



19.



15.



20.

OKOLÍ

FOTOGRAFIE MÍSTA

5. SLOUPEC: LUŽICKÁ NISA, PARK U AUTOBUSOVÉHO NÁDRAŽÍ



21.



22.



23.



24.



25.

HISTORICKÝ VÝVOJ

Z analýzy historických fotografií lze vyčíst spoustu důležitých informací o vývoji tohoto území a to především jak bylo území postupně transformováno a probouráváno. Tímto aktem došlo k odstranění podstatné části původní blokové zástavby. Dále můžeme analyzovat, které cesty a místa lze považovat za historické a vážit si jich. Dále fotografie odůvodňují proč, jak a kdy některá místa či stavby zanikly.



Obr.6 _ mapa: 1. stav v roce 1977

zdroj: statutární město Jablonec nad Nisou - www.mestojablonec.cz



Obr.7 _ mapa: 2. stav v roce 1998

zdroj: statutární město Jablonec nad Nisou - www.mestojablonec.cz



Obr.8 _ mapa: 3. stav v roce 2005

zdroj: statutární město Jablonec nad Nisou - www.mestojablonec.cz

LEGENDA
SCHVALOVANÉ JEVI

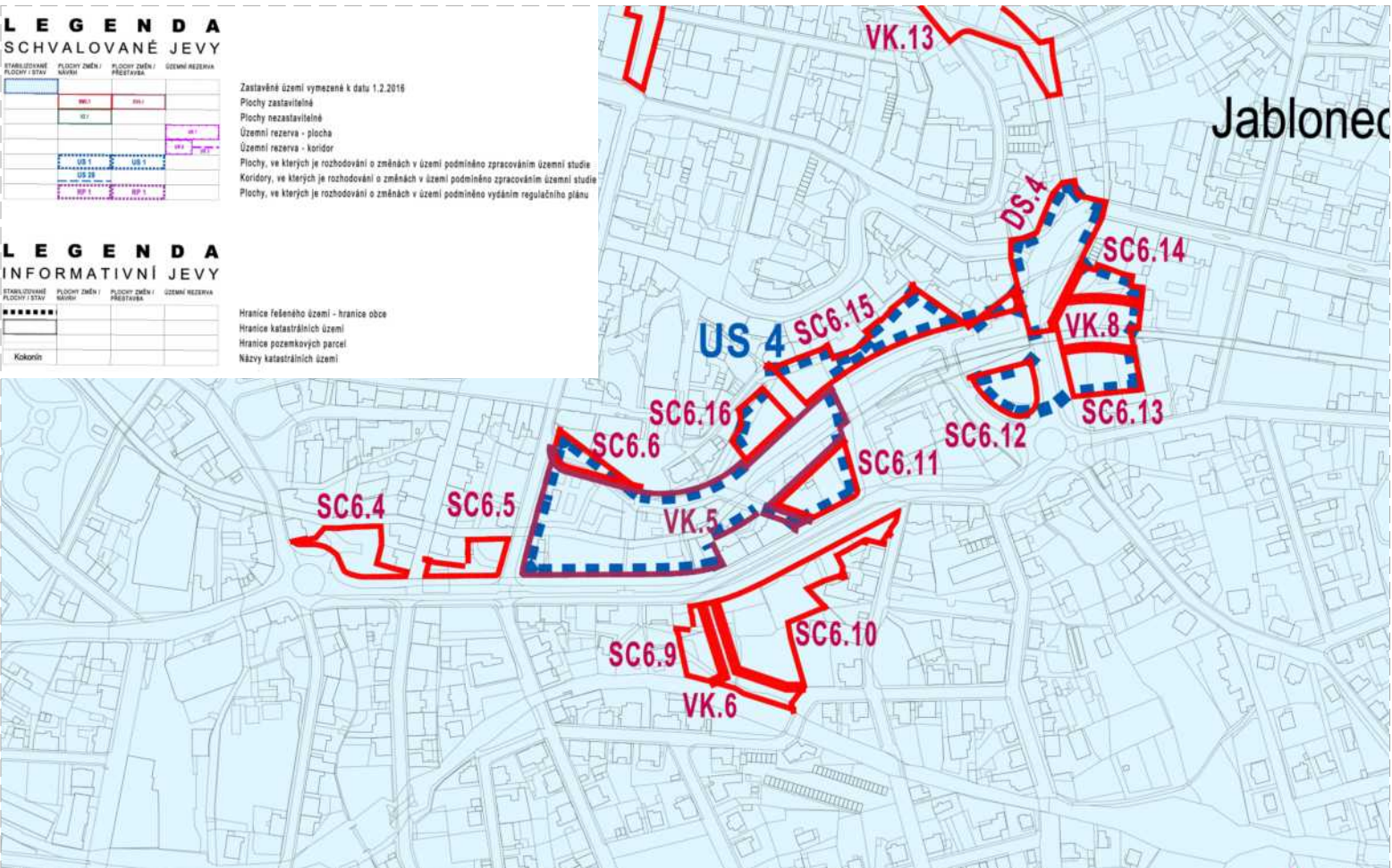
STABILIZOVANÉ PLOCHY / STAV	PLOCHY ZMĚN / MĚŘÍ	PLOCHY ZMĚN / PŘESTAVBA	ÚZEMNÍ REZERVA
US 1	US 2	US 3	US 4
US 5	US 6	US 7	US 8
US 9	US 10	US 11	US 12
US 13	US 14	US 15	US 16
US 17	US 18	US 19	US 20
US 21	US 22	US 23	US 24
US 25	US 26	US 27	US 28
US 29	US 30	US 31	US 32
US 33	US 34	US 35	US 36
US 37	US 38	US 39	US 40
US 41	US 42	US 43	US 44
US 45	US 46	US 47	US 48
US 49	US 50	US 51	US 52
US 53	US 54	US 55	US 56
US 57	US 58	US 59	US 60
US 61	US 62	US 63	US 64
US 65	US 66	US 67	US 68
US 69	US 70	US 71	US 72
US 73	US 74	US 75	US 76
US 77	US 78	US 79	US 80
US 81	US 82	US 83	US 84
US 85	US 86	US 87	US 88
US 89	US 90	US 91	US 92
US 93	US 94	US 95	US 96
US 97	US 98	US 99	US 100

Zastavěné území vymezené k datu 1.2.2016
 Plochy zastavitelné
 Plochy nezastavitelné
 Územní rezerva - plocha
 Územní rezerva - koridor
 Plochy, ve kterých je rozhodování o změnách v území podmíněno zpracováním územní studie
 Koridory, ve kterých je rozhodování o změnách v území podmíněno zpracováním územní studie
 Plochy, ve kterých je rozhodování o změnách v území podmíněno vydáním regulačního plánu

LEGENDA
INFORMATIVNÍ JEVI

STABILIZOVANÉ PLOCHY / STAV	PLOCHY ZMĚN / MĚŘÍ	PLOCHY ZMĚN / PŘESTAVBA	ÚZEMNÍ REZERVA
US 1	US 2	US 3	US 4
US 5	US 6	US 7	US 8
US 9	US 10	US 11	US 12
US 13	US 14	US 15	US 16
US 17	US 18	US 19	US 20
US 21	US 22	US 23	US 24
US 25	US 26	US 27	US 28
US 29	US 30	US 31	US 32
US 33	US 34	US 35	US 36
US 37	US 38	US 39	US 40
US 41	US 42	US 43	US 44
US 45	US 46	US 47	US 48
US 49	US 50	US 51	US 52
US 53	US 54	US 55	US 56
US 57	US 58	US 59	US 60
US 61	US 62	US 63	US 64
US 65	US 66	US 67	US 68
US 69	US 70	US 71	US 72
US 73	US 74	US 75	US 76
US 77	US 78	US 79	US 80
US 81	US 82	US 83	US 84
US 85	US 86	US 87	US 88
US 89	US 90	US 91	US 92
US 93	US 94	US 95	US 96
US 97	US 98	US 99	US 100

Hranice řešeného území - hranice obce
 Hranice katastrálních území
 Hranice pozemkových parcel
 Názvy katastrálních území

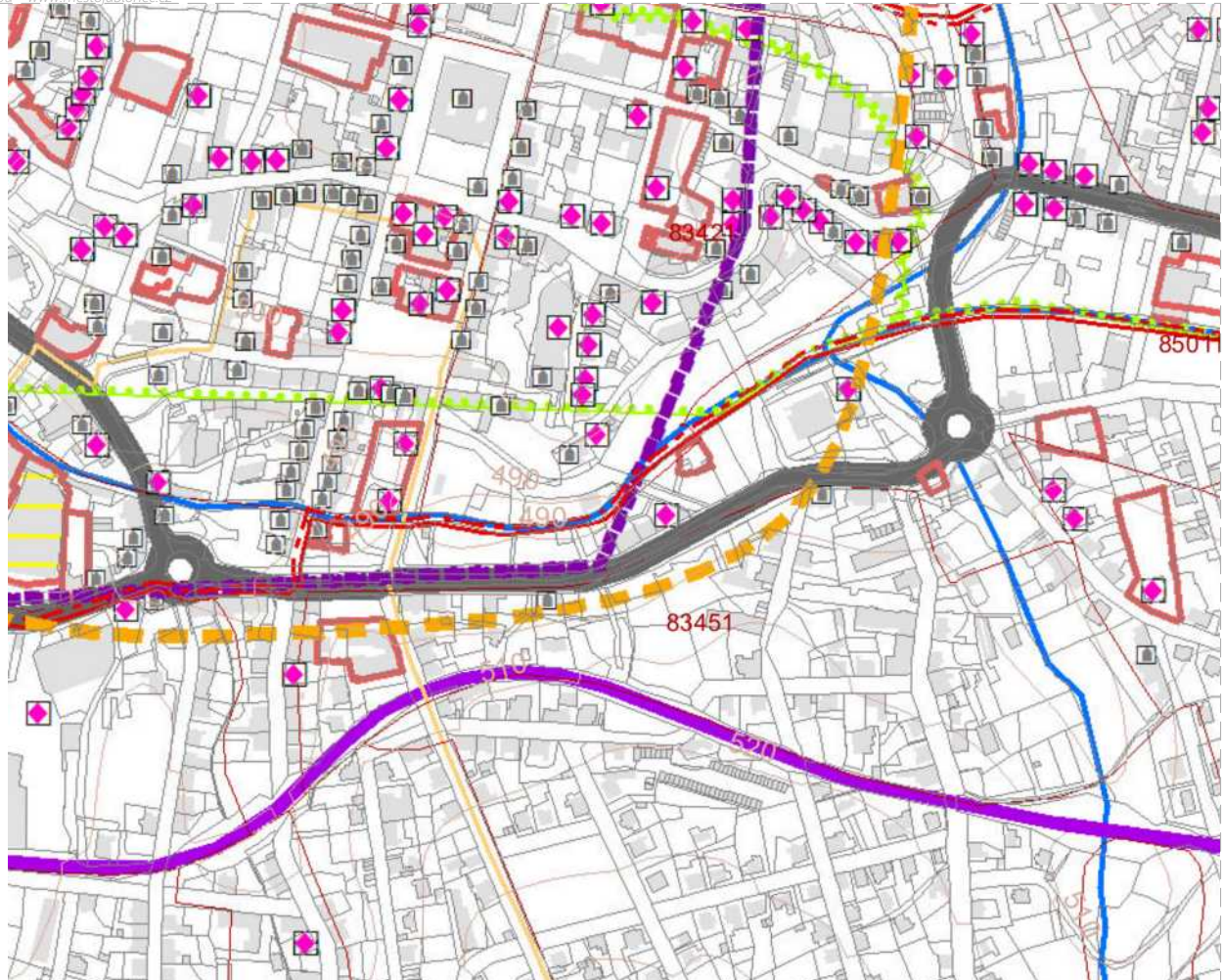


Obr.9 _ mapa: územní plán Jablonec nad Nisou

zdroj: statutární město Jablonec nad Nisou - www.mestojablonec.cz

Legenda

	Hranice řešeného území
	Hranice obcí
	Hranice zastavěného území obce
	Katastrální mapa - hranice parcel
	Budovy
	Vrstevnice
Kulturní hodnoty	
	Urbanistické hodnoty - hlavní přírodní rekreační prostor
	Urbanistické hodnoty - hlavní centrální prostor obce
	Urbanistický významný kompoziční prvek - plocha
	Archeologické naleziště
	Nemovitá kulturní památka - stav
	Ochranné pásmo nemovité kulturní památky - stav
	Architektonicky cenná stavba - bod
	Dominanta kulturně historická - bod
	Místo vyhládky - bod
Civilizační hodnoty	
	Plochy občanského vybavení - stav
	Plochy občanského vybavení (sport) - stav
	Vlečka
	Tramvajová dráha
	Sínice I. třídy - linie
	Sínice II. třídy - linie
	Sínice III. třídy - linie
	Železniční dráha celostátní
	Železniční dráha regionální
	Stežka pro pěší
	Cyklistická stežka
	Lyžařské trasy
Přírodní hodnoty	
	Biosférická rezervace UNESCO
	Natura 2000 - ptačí oblast
	Přírodní park
	Hranice botanované půdně ekologické jednotky (BPEJ)
	Oblast krajinného rázu - plocha
	Místo krajinného rázu
	Památný strom - stav
	Památné stromozadí - stav
	Chráněná krajinná oblast
	Natura 2000 - evropsky významná lokalita
	Skupina památných stromů - stav
	Významný krajinný prvek registrovaný - plocha
	Přírodní památka
	Přírodní rezervace
	Vodní nádrž - plocha
	Útvary povrchových vod tekoucích - linie
	Plocha lesa ochranného
	Plocha lesa zvláštního určení
	Plocha lesa hospodářského



Obr.10 _ mapa: UAP Jablonec nad Nisou

zdroj: statutární město Jablonec nad Nisou - www.mestojablonec.cz



Obr.17 _ mapa: veřejné / soukromé



Obr.18 _ mapa: občanská vybavenost

REFERENČNÍ STAVBY

REFERENČNÍ OBJEKT _ Centrum pro seniory

Luzernerring

Původně v návrhu zamýšlený domov důchodců byl realizován jako centrum pro seniory v jednom objektu se samostatnými obytnými buňkami podél městské komunikace a druhém s pokoji pro dočasný pobyt v klidnější poloze. Elegantní forma reaguje na městskou situaci místa mezi dvěma dopravními osami a nabízí přitom společenství seniorů individuální obytnou zónu.

Charakteristika - zalomený objekt s byty v dispozičním dvoutaktu s komunikací rozšířenou do zálivů společenských prostor přechází v křídlo s byty přístupnými z chodby s vybavením uvnitř dispozičního trojtraktu, oba objekty v sevření vymezují klidnou zónu pro obyvatele.

Autor: Silvia Gmür

Adresa: Luzernerring, Basilej, Švýcarsko

Investor: Stiftung Eglisee-Kannenfeld

Soutěž: 1989

Realizace: 1995-98



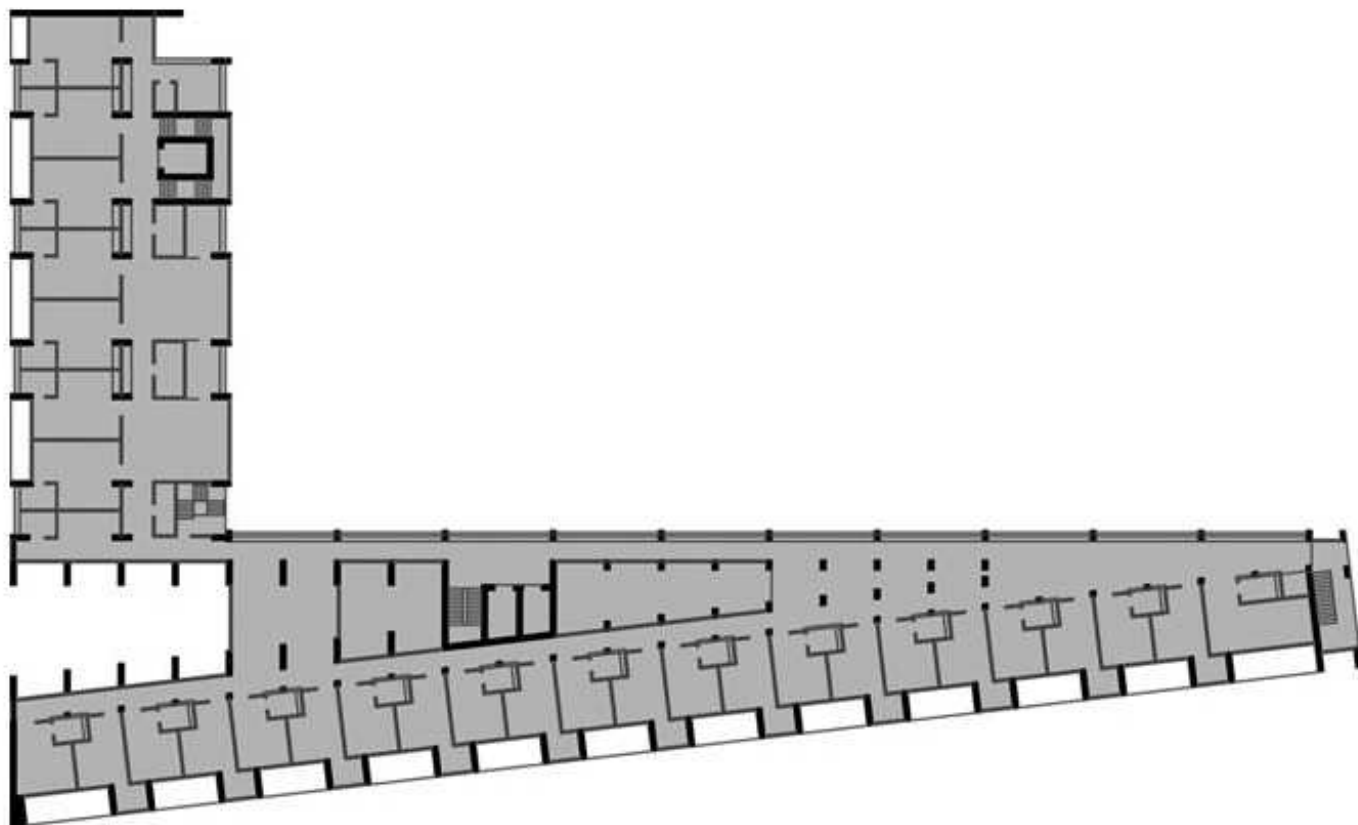
Obr.19 _ centrum pro seniory Luzernerring
zdroj: www.archiweb.cz



Obr.20 _ centrum pro seniory Luzernerring
zdroj: www.archiweb.cz



Obr.21 _ centrum pro seniory Luzernerring
zdroj: www.archiweb.cz



Obr.22 _ půdorys: centrum pro seniory Luzernerring
zdroj: www.archiweb.cz

REFERENČNÍ OBJEKT _ 67 bytů pro seniory

Dva bloky sociálního bydlení pro důchodce se nacházejí v původní průmyslové zóně v centru Tilburgu podél parku Wilhem v místě, které bylo přeměněno na nové kulturní centrum. Oba bloky sociálního bydlení sousedí s novým De Pond muzeem a jsou s ním propojeny tak, že vytvářejí vnitřní zahradu, do které je orientována obytná část, zatímco druhá shlíží do muzejní zahrady. Stavba je charakteristická sklobetonovou stěnou perforovanou velkými otvory, která vytváří transparentní hranici mezi komunikací a přístupem do soukromých bytů. Tři metry široká chodba se tak stává meziprostorem, meditačním místem, místem setkávání, odpočinku a relaxace. Přirozené světlo je filtrované stěnou ze sklobetonových cihel do interiéru, a naopak v noci stěna vyzářuje světlo do zahrady.

Autor: Wiel Arets

Adresa: Kuiperstraat/Tjeuke Timmermanspad, Tilburg, Nizozemí

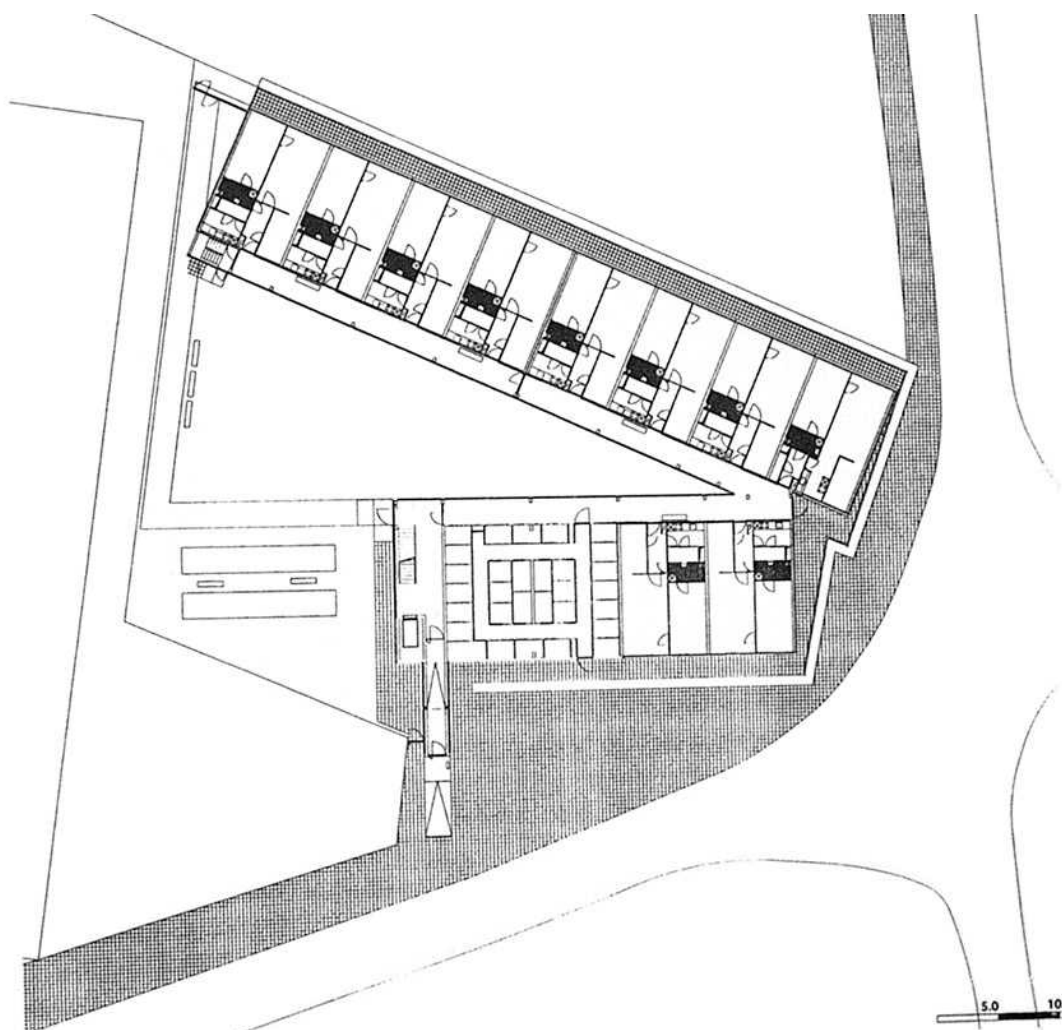
Projekt: 1993

Realizace: 1995

Užitná plocha: 7560 m²



Obr.23 _ 67 bytů pro seniory
zdroj: www.archiweb.cz



Obr.24 _ půdorys: 67 bytů pro seniory
zdroj: www.archiweb.cz

REFERENČNÍ OBJEKT _ Penzion pro seniory Hvězda

Objekt je umístěn tak, aby byla na jeho jižní straně zahrada zachovávající v možném rozsahu původní zeleň. Ve svém výrazu navazuje na tvorbu autorova ateliéru, která ve stavbách hledá jejich organický charakter. Jemně zvlněná hmota reaguje na okolní vztahy k rodinným domkům a k celkovému urbanistickému schématu. Zvlnění objekt zjemňuje a hmotově přibližuje okolí, což je patrné z leteckých fotografií, které potvrdily správnost navrženého půdorysného schématu, jež vychází z pozorování a impulzů genia místa vnímaných z normálního horizontu. Budova byla na pozemku odsunuta do co nejsevernější polohy, aby byla zachována původní zeleň zahrádkářské kolonie. Na jihu je stavba oživena balkony a barevnými clonícími deskami. Na severu je použito ve značné míře dřevo ve formě žaluzií, včetně obložení kontejnerů-skladů obyvatel. Dům představuje de facto pavlačový typ s tím, že v místě vstupní haly se stěna oddaluje a vzniká tak prostorná vnitřní hala se zelení. Jsou zde vstupy do části zdravotní, rehabilitační a pečovatelské a z chodeb a pavlače se vstupuje do jednotlivých bytů. Předpokládali jsme, že takto vytvořený prostor bude nenásilným místem sociálních kontaktů a vřelým vstupem do budovy. Hala je s ohledem na možné přehřívání otočena na severní stranu objektu; horní přisvětlení zajišťuje, aby i sem dopadaly sluneční paprsky. Vlastní byty jsou umístěny jak v přízemí (7 bytů), tak v patře (12 bytů). Čtyři byty jsou navrženy pro lidi na vozíku. Byty v přízemí jsou navrženy pro jednu osobu s možností obývání i dvěma osobami. V patře jsou pak všechny byty určeny pro 2 osoby.

Všechny byty jsou vybaveny komorami, některé přímo v bytě, některé na chodbě. Součástí domovního vybavení je lůžkový výtah, garáž a plynová kotelna.

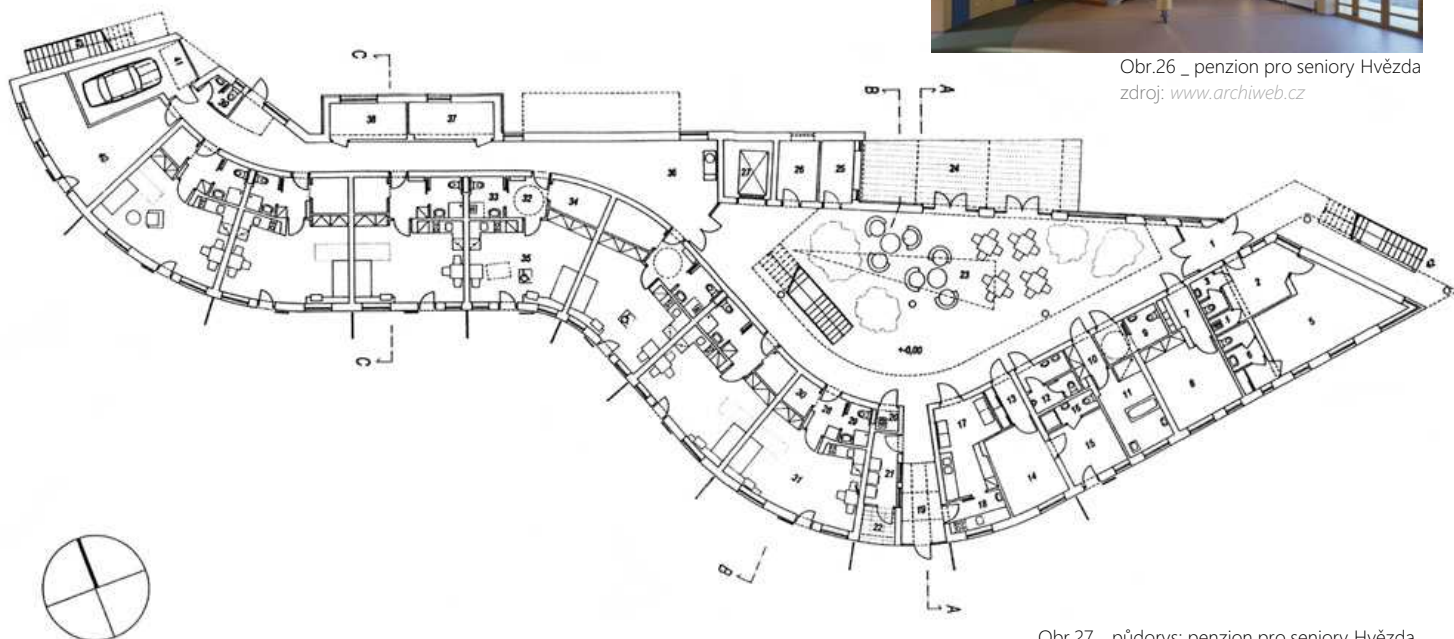
Autor: Jan Línek, Věra Dubská, Josef Kolář
Adresa: Rozdělovská 61, Břevnov, Praha, Česká republika
Projekt: 2001
Realizace: 2003-05
Užitná plocha: 1600 m²
Zastavěná plocha: 915 m²
Obestavěný prostor: 7000 m³



Obr.25 _ penzion pro seniory Hvězda
zdroj: www.archiweb.cz



Obr.26 _ penzion pro seniory Hvězda
zdroj: www.archiweb.cz



Obr.27 _ půdorys: penzion pro seniory Hvězda
zdroj: www.archiweb.cz

REFERENČNÍ OBJEKT _ Domov pro seniory Hagibor

Po analýze předchozích problémů s výsledkem budovu zachovat, využít pro komunitní centrum s dalšími provozy a bydlení přesunout do zahrady, přistupujeme k dalšímu klíčovému rozhodnutí, jak budovu v tomto prostoru koncipovat. Pro koncepci zástavby a jejího vztahu k okolí je důležitých několik hledisek:

- ...Urbanisticko architektonické
- ...Zachování zahrady přijatelné velikosti a její intimity
- ...Oslunění obytných částí a zahrady
- ...Propojení s hlavní budovou
- ...Půdorysné koncipování budovy z hledisek sociologických
- ...Půdorysné koncipování budovy z hlediska variability mezi počty pokojů v lůžkové části a v části penzionu.
- ... bezpečnost budovy

Autor: L&P atelier | Jan Línek, Josef Kolář

Adresa: Praha, Česká republika

Investor: Pražská židovská obec

Realizace: 05/2008



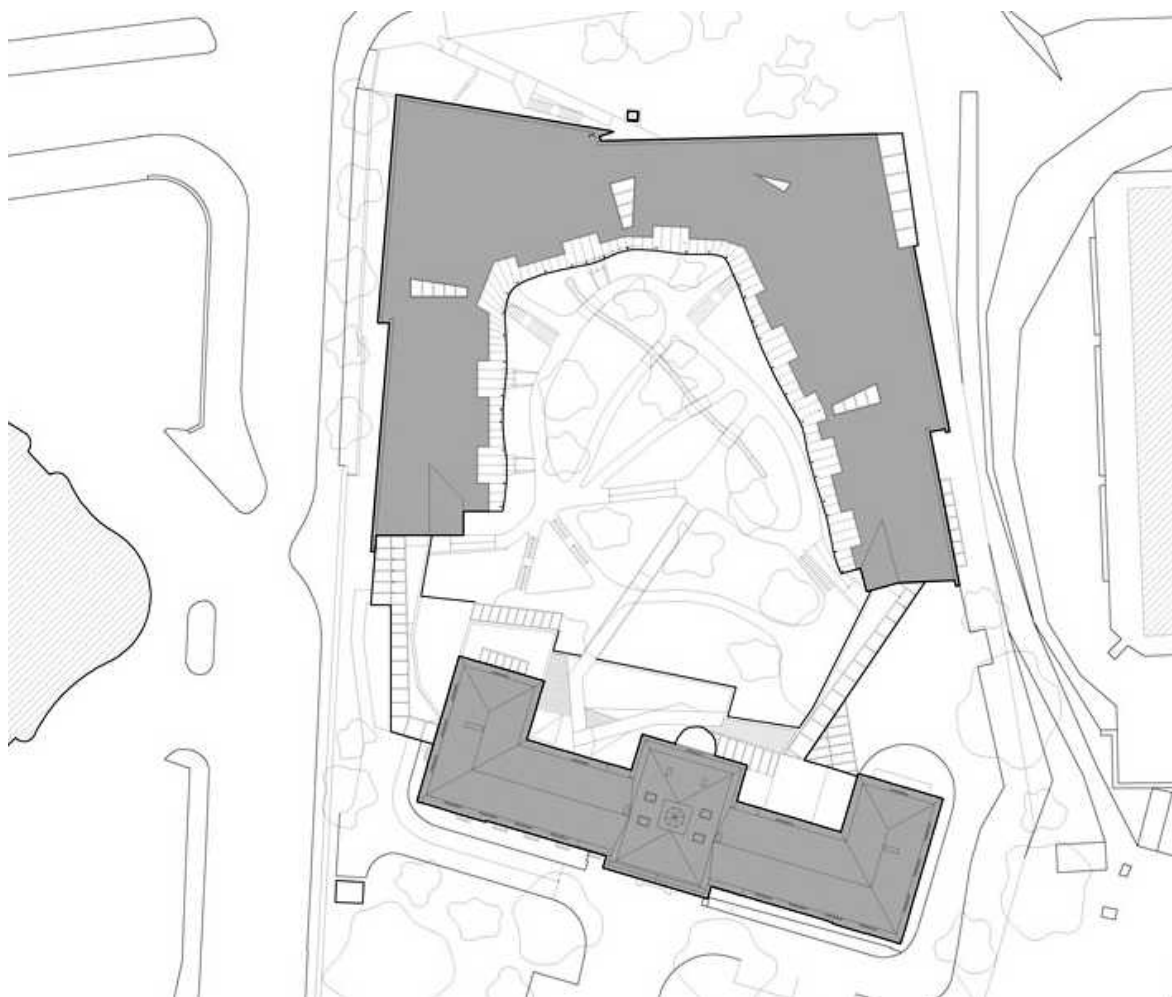
Obr.28 _ domov pro seniory Hagibor
zdroj: www.archiweb.cz



Obr.29 _ domov pro seniory Hagibor
zdroj: www.archiweb.cz



Obr.30 _ domov pro seniory Hagibor
zdroj: www.archiweb.cz



Obr.31 _ půdorys: domov pro seniory Hagibor
zdroj: www.archiweb.cz

REFERENČNÍ OBJEKT _ Bydlení pro seniory

Chráněné bydlení v Trebnje

Bydlení pro seniory v Trebnje je navrženo jako miniblok s patnácti malými bytovými jednotkami a několika společnými prostory, které vytvářejí chráněnou obytnou komunitu pro občany v pokročilejším věku.

Stavba je organizována do čtyř pruhů. Ke každé bytové jednotce patří hluboká terasa, která je orientovaná směrem na jih a slouží také jako venkovní obývací pokoj. Za terasou následují byty, chodba sloužící jako vnitřní ulice a společné prostory obrácené k severu. Pás společných prostor tvoří obývací pokoj s výškou přes dvě patra, televizní místnost, terasa a prádelna doplňující stavební program domova seniorů a sloužící jako izolační zóna k protějším parkovišti.

Forma domu je jednoduchá - skoro archaická - je přesně taková, jakou předepisuje stávající územní plán, který vyžaduje typicky venkovský tvar se sedlovou střechou. Nosná konstrukce je z betonu, což je patrné také z fasády. Jedinými architektonicky výraznými prvky na fasádě je ohromné prosklení na severní straně a venkovní žluté boxy rozdělující dlouhou terasu.

Autor: bevk perović arhitekti | Matija Bevk, Vasa J. Perović

Adresa: Režunova 12, Trebnje, Slovinsko

Projekt: 2005-06

Realizace: 2007-08

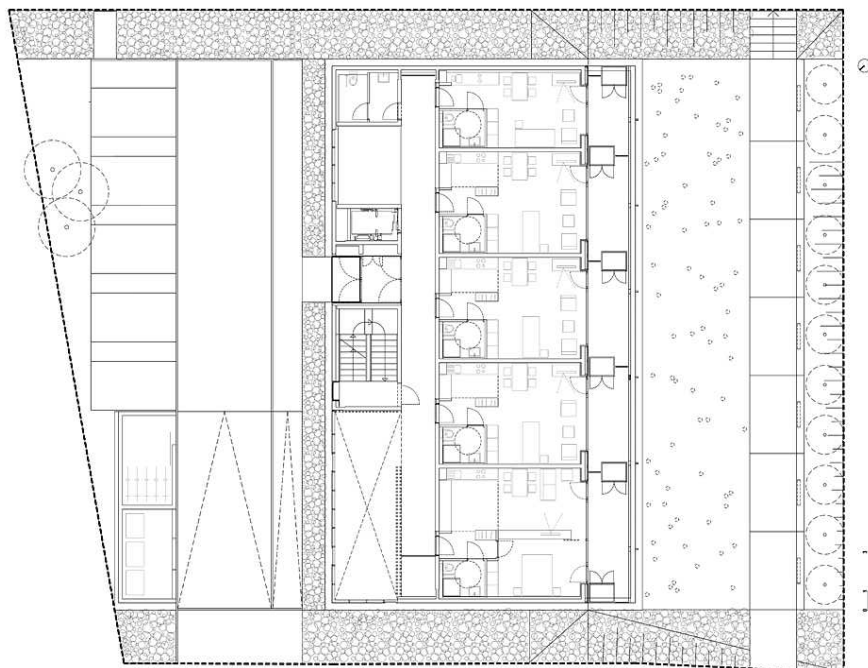
Užitná plocha: 1300 m²



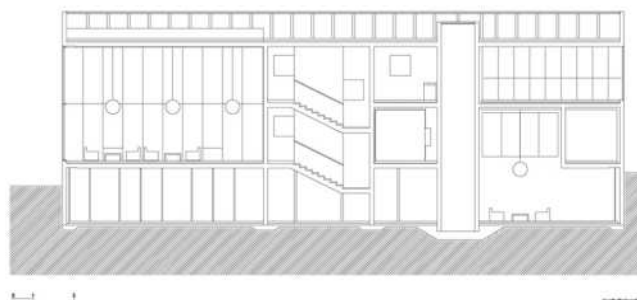
Obr.32 _ bydlení pro seniory Slovinsko
zdroj: www.archiweb.cz



Obr.33 _ bydlení pro seniory Slovinsko
zdroj: www.archiweb.cz



Obr.34 _ půdorys: bydlení pro seniory Slovinsko
zdroj: www.archiweb.cz



Obr.35 _ řez: bydlení pro seniory Slovinsko
zdroj: www.archiweb.cz

REFERENČNÍ OBJEKT _ Domov pro seniory-CHODOV

Domov je tvořen jednotlivými propojenými budovami, které díky svému rozmístění tvoří krásné a prostorné atrium. Atrium je zčásti zastřešené a k odpočinku mohou sloužit lavičky. Na tyto budovy navazuje další nověji přistavená budova, při které se rozprostírá velká zahrada. Celý komplex je bezbariérový.

Pro lepší orientaci jsou jednotlivé budovy označeny písmeny A, B a D. Celková kapacita Domova je 260 míst, jedná se o 100 jednolůžkových, 53 dvoulůžkových a 18 třílůžkových pokojů.

Každý pokoj je vybaven polohovacím lůžkem s lůžkovinami, pojízdným nočním stolem, jídelním stolem s židli nebo křeslem, skříní a signalizačním zařízením. Každý pokoj má vlastní sociální zařízení, tj. WC a umyvadlo. Na jednotlivých patrech jsou k dispozici společné koupelny s vanou a sprchou. Na domově D jsou sprchy navíc součástí jednotlivých pokojů. Všechny pokoje mají svůj balkon. Na každém patře je společenská místnost s velkoplošnou televizí s odpočinkovým posezením, kde mohou klienti trávit svůj volný čas nebo se věnovat různým aktivitám, které připravují a koordinují pracovníci úseku ART. Každé patro má společnou kuchyňku, která je klientům k dispozici v případě jejich zájmu. K podávání jídla slouží na každém patře malá jídelna. Pravidelné praní zajišťuje prádelna Domova.

Ve společných prostorách DS Chodov se nachází společenská hala s velkoplošnou televizí a kavárnou, ve které je možno se v průběhu dne občerstvit. Vedle haly je společná knihovna s knihami nejrůznějších žánrů. V Domově je také Divadelní sál s vyvýšeným pódium, kde se promítají filmy, konají se zde různá vystoupení a koncerty. K soukromým rodinným oslavám je pak možné využít i malou zasedací místnost v přízemí budovy B. Dále je zde společná jídelna a reminiscenční koutek. Ve společných prostorách máme zřízenou kapli, kde jeden den v týdnu probíhá mše nebo čtení z bible. V Domově se nachází několik odpočinkových koutků s kávovary. Pro naše klienty máme ordinaci praktické lékařky a ordinaci pro externí odborné lékaře, kteří do Domova pravidelně docházejí. V současné době do Domova dochází urolog, ortoped, psychiatr a ambulance pro léčbu bolesti a paliativní medicínu. Na doporučení praktického lékaře DS Chodov je klientům poskytována rehabilitace. Součástí Domova je taktéž cukrárna, která je přístupná jak našim klientům a jejich blízkým, tak široké veřejnosti (samostatný vchod). Klienti dále mohou využívat služeb kadeřnictví, manikúry a pedikúry.

Autor: Ing. arch. Vlado Milunić, Ing. arch. Línec Jan

Adresa: Donovalská 31, Praha 4 – Chodov

Realizace: 1983–87



Obr.36 _ Domov pro seniory Chodov
zdroj: www.seniordomov.cz



Obr.37 _ Domov pro seniory Chodov
zdroj: www.seniordomov.cz



Obr.38 _ nahléd: Domov pro seniory Chodov
zdroj: www.seniordomov.cz



Obr.39 _ Domov pro seniory Chodov
zdroj: www.seniordomov.cz



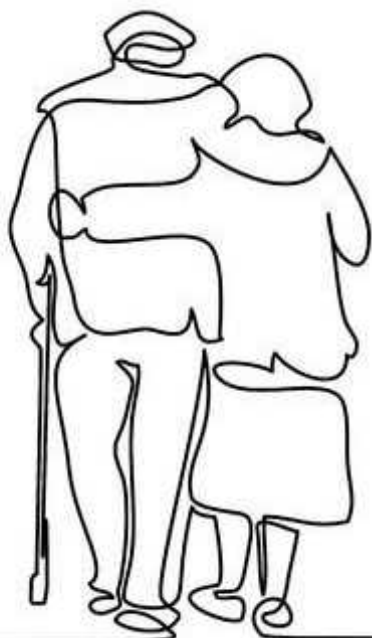
Obr.40 _ Domov pro seniory Chodov
zdroj: www.seniordomov.cz

DEFINICE DOMOVA PRO SENIORY

Dle definice domova pro seniory se jedná o domovy poskytující dlouhodobé pobytové služby osobám, které mají sníženou soběstačnost zejména z důvodu věku nebo nějakého jiného fyzického omezení, a jejichž situace vyžaduje pravidelnou pomoc jiné osoby. Služba obsahuje poskytnutí ubytování a stravy, pomoc při zvládání běžných úkonů péče o vlastní osobu, pomoc při osobní hygieně nebo poskytnutí podmínek pro osobní hygienu, zprostředkování kontaktu se společenským prostředím, sociálně terapeutické činnosti, aktivizační činnosti, pomoc při uplatňování práv a oprávněných zájmů. Služba se poskytuje za úhradu.

DOMOV PRO SENIORY S PEČOVATELSKOU SLUŽBOU

Jehož návrhem se zabýváme, má odlišný přístup oproti klasickému DOMOVU PRO SENIORY. Můžeme jej označit i jako dům s byty zvláštního určení. Jsou to byty určené primárně pro seniory. Mají všechny prvky bezbariérového bydlení s možností využití pečovatelské služby (např.: pomoc s hygienou, úklidem), která ale není dostupná stále, ale pouze v občasném režimu nastaveném dle konkrétní dohody seniory s poskytovatelem této služby. Bydlení je určeno pro seniory, kteří nepotřebují komplexní péči, jsou tedy relativně nebo úplně soběstační v jejich celkovém fungování. Jsou schopni sami se starat o vlastní potřeby, což jim toto bydlení umožňuje. Každý byt je vybavený hygienickým zázemím a prostorem pro vaření. Dále se celkový koncept bydlení zakládá na interakci se stejnou věkovou kategorií ostatních obyvatel, avšak poskytuje i lékařskou starostlivost, rehabilitace a různé volnočasové aktivity. Velikost a vybavení je přizpůsobené potřebám lokality, ve které se domov nachází. Pokud senior dosáhne potřeby komplexní péče, je přemístěn právě do zmíněného domova pro seniory, kde je mu tato péče poskytnuta.



Vazba bydlení pro seniory na okolí je velice důležitá, a proto se vždy snažíme volit umístění takové stavby v klidném prostředí např.: u obytných čtvrtí. Je tak umožněn větší kontakt s přírodní zelení - parky a zahradami. Ne vždy je však tento postup možný, a proto je pak na architektovi, jak se s danou polohou a parcelou vypořádá. Aby docílil co nejhodnějšího návrhu pro vytvoření co nejideálnějších podmínek pro pobyt seniorů. Současně by stavby měly být součástí okolní zástavby, aby nedocházelo k izolaci. Seniori bydlící v objektu jim určeném tak zůstávají začleněni do společnosti a mohou navazovat přirozený kontakt s lidmi různých věkových kategorií.

Prostor celého zařízení může být podle potřeb rozdělen do jednotlivých stupňů soukromí. Stupně soukromí dělíme na zónu soukromou, polosoukromou, poloveřejnou a veřejnou.

Soukromou zónu představuje vlastní bytová jednotka. Ta by měla být koncipována tak, aby plnohodnotně poskytovala veškerý požadovaný komfort, byla přátelská a poskytovala pocit bezpečí. Prostory musí umožňovat prolínání různých aktivit.

Polosoukromou zónu chápeme jako prostory, které společně sdílejí obyvatelé domova. Tento prostor jim poskytuje možnost sociálních kontaktů. Jedná se o komunikační prostory, haly, společenské (denní) místnosti, místnosti pro volnočasové aktivity a vzdělávání, jídelny a podobně.

Poloveřejná zóna rozšiřuje seniorům prostor kontaktů a umožňuje setkávání, protože se jedná o prostředí částečně začleněné do okolí. Prostory jsou určeny jak obyvatelům domova, tak mohou být využívány i veřejností (potom nejčastěji i seniory z okolí). Zóna představuje provoz pro rekreaci nebo rehabilitaci, jako například masáže, rehabilitace, rehabilitační cvičení, obvodního lékaře, zubaře, nebo vnitroblok, zahradu.

Veřejná zóna umožňuje přístup veřejnosti (ulice, park). Zahrnujeme zde i služby a provozy využívané jak seniory, tak i ostatními obyvateli bez jakéhokoli omezení. Jsou to například obchody, restaurace, kavárny, tělocvična nebo knihovna.

Domovy pro seniory jsou dispozičně členěny na základě seskládání prostor obytných a prostor společných, využívaných pro denní aktivity a setkávání obyvatel domu. Na tyto prostory poté navazuje zázemí, které zajišťuje provoz zařízení a prostory pro další fakultativní a doplňkové služby.

Obytná část je tvořena bytovými jednotkami pro seniory - a to byty pro jednoho či dva seniory s hygienickým zázemím, kuchyňkou a v některých případech balkonem či lodgií. Dále se tu nachází zázemí pro personál a zařazujeme zde i pavlače, chodby, terasy.

Společné prostory jsou částečně přístupné veřejnosti. Konkrétně vstupní a komunikační část objektu, víceúčelové prostory pro různé aktivity, společenské akce a setkávání s členy rodiny, jídelna a popřípadě i kuchyňka. Nesmíme opomenout ani část pro administrativu a technické zázemí.

Součástí zařízení jsou služby, které jsou poskytovány i široké veřejnosti - lékaři, rehabilitace, fyzioterapie, ale i provozy jako například kavárna, restaurace a kadeřnictví.

Jednou z možných služeb určených jak pro seniory, tak i pro širokou veřejnost z okolí, může být denní stacionář. Ten může být součástí zařízení. Jedná se o režimové ambulantní zařízení, které může být určeno dětem, dospělým a seniorům. Základem je poskytnout klientům celodenní nebo půldenní program zahrnující aktivity, léčebné procedury, odpočinek a také stravování. Součástí dispozice musí být hlavní pobytový prostor, hygienické zařízení, odpočívárna, administrativní a technické zázemí. Dále se tu nachází učebna a dílny, případně fyzioterapeutické provozy.

Při návrhu domova pro seniory musíme mít na paměti, že je určený osobám s možným omezením (v souvislosti s pohybem, orientací, zrakem či sluchem). Prostory by měly být navrženy jako bezbariérové. V případě orientace mají důležitou úlohu světlo a barvy. To přispívá k lepší psychické pohodě. Důležitý je kontrast barev i materiálů, kdy můžeme pracovat i se světlem a světelnou situací.

3/ NÁVRH

BYDLENÍ PRO SENIORY S PEČOVATELSKOU SLUŽBOU







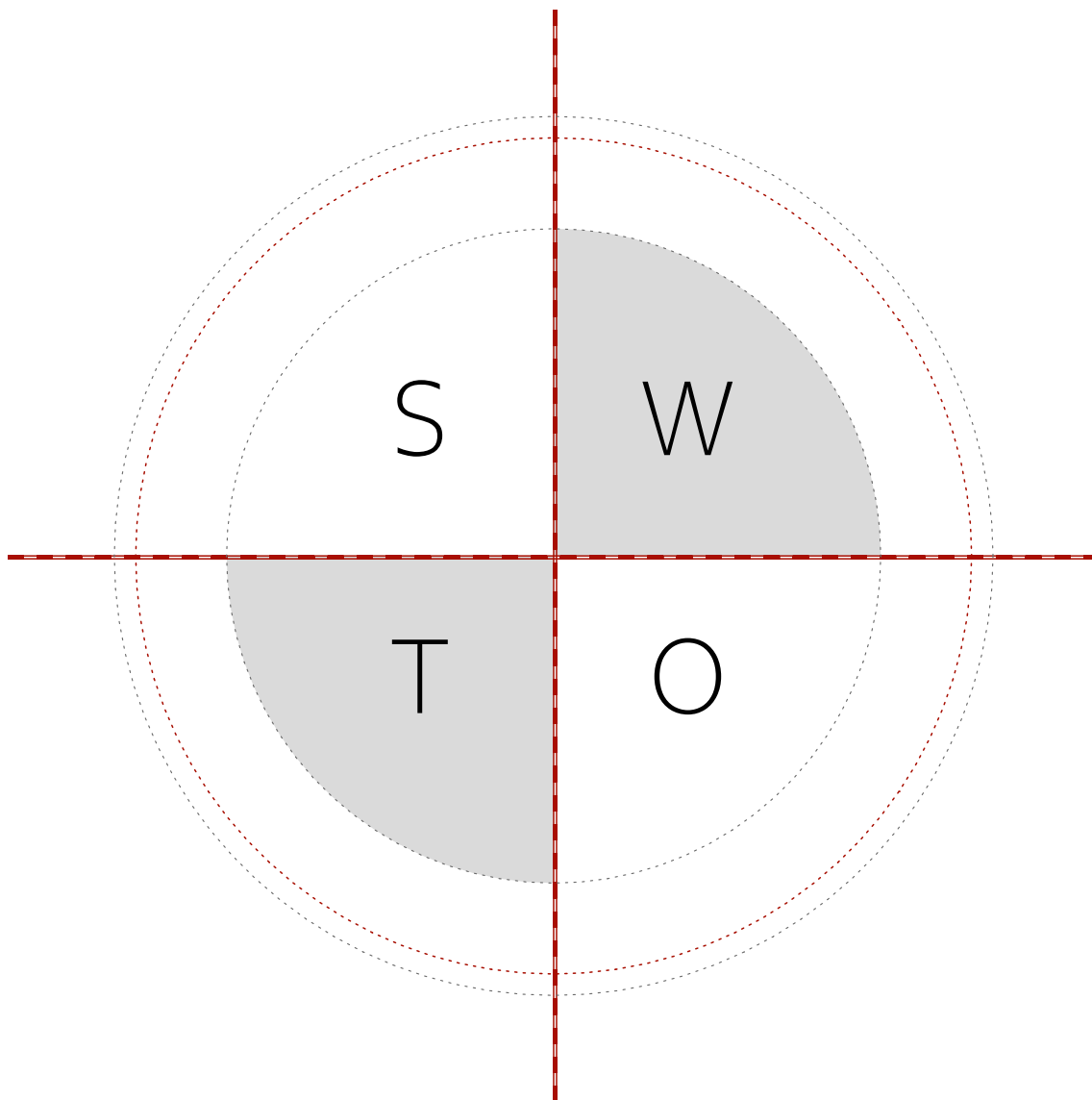


STRENGTHS

LOKALITA
SPOUSTA ZELENĚ V OKOLÍ
DOPRAVNÍ DOSTUPNOST
TOPOGRAFIE TERÉNU
VELKÝ POTENCIÁL CELÉ LOKALITY
DOSTUPNOST CENTA
DOSTUPNOST DALŠÍ OBČANSKÉ VYBAVENOSTI

WEAKNESSES

MOŽNÁ HLUKOVÁ ZÁTĚŽ UL. 5.KVĚTNA
VÝROBNÍ PROVOZ V SOUSEDNÍM OBJEKTU
ULICE LIPANSKÁ SLOUŽÍCÍ PRO VJEZD DO
NOVÉHO TERMINÁLU



THREATS

MOŽNOST 100 leté VODY
DOPRAVA
ÚDRŽBA NAVRHOVANÉ OKOLNÍ ZELENĚ

OPPORTUNITIES

ZVYŠENÍ AKTUÁLNÍ HODNOTY ÚZEMÍ
VYTVOŘENÍ NOVÝCH PŘÍLEŽITOSTÍ K BYDLENÍ
VZNIK KOMUNITY SENIORŮ
PŘÍBLÍŽENÍ SENIORŮ MEZI JINÉ VĚKOVÉ KATEGORIE OBYVATEL

LEGENDA:

- 1 NAVRHOVANÝ OBJEKT
- 2 NAVRHOVANÝ VNITROBLOK - soukromý
- 3 NAVRHOVANÝ PARK - veřejný
- 4 DS. - OBČANSKÁ VYBAVENOST
- 5 DS. - ADMINISTRATIVNÍ BUDOVA
- 6 DS. - BYTOVÝ DŮM
- 7 DS. - PARK
- 8 LUŽICKÁ NISA
- 9 PARK - u autobusového nádraží
- 10 NOVÝ TERMINÁL





4

6

6

ul. Tržní

9

8

7

7

5

ul. Lúčň

3

8

2

1

5

7

ul. 5.května

ul. 5.května

ul. Podrožská

Osa stromořadí, kterým se snažíme oddělit objekt od rušnější části vzniklého náměstí a celkově zpříjemnit jeho pobytovost.

Venkovní sezení restaurace

Veřejný park

Mosty jsou dělicím prvkem mezi soukromou parkovou plochou domova pro seniory a veřejným parkem

Gabionová opěrná stěna

Venkovní terasovité sezení

Zpevněný přístup k vodě

Vnitroblok - parková plocha bydlení pro seniory řešená jako volná plocha s množstvím sedacích prvků k trávení volného času a umožňující pobyt ve venkovním prostředí.





Zpevněné povrchy:

- Žulová dlažba 10x10
- Žulová dlažba 5x5
- Mlatová cesta
- Zatravnovací dlažba
- Probarvený asfalt, barva písková

Nezpevněné povrchy:

- Upravená parková plocha

Vstupy do objektu:

- hlavní vstup
- vstup z vnitrobloku
- vjezd/výjezd, autovýtah
- vstup do komerčních ploch
- vstup do komerčních ploch 2.np
- hlavní vstup do restaurace
- vedlejší vstup do restaurace
- vstup do zázemí restaurace

Vstupy ovlivňující návrh:

- významné vztahy k okolí

Skleník je součástí parkové plochy bydlení pro seniory. Má umožnit obyvatelům celého objektu užívat park jinak, než jen k rekreačním účelům, a vytvořit tak další možnost trávení volného času pro residenty.

Osa stromořadí, kterým se snažíme zpříjemnit výhled z navrhovaného objektu a i pobytovej zklidněné komunikace.

INTERPRETACE

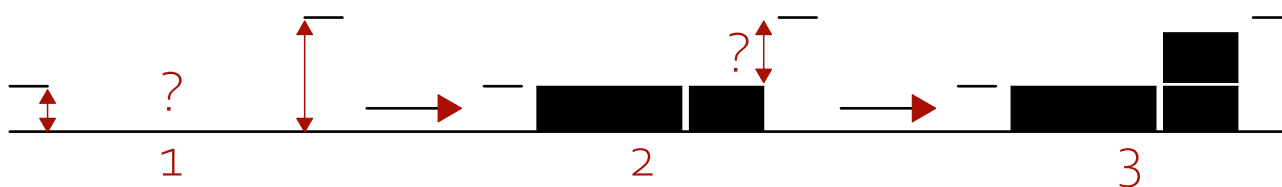
VOLBA HMOTY

Hmotové řešení je základním kamenem. Hmoty je to, co formuje území v řešené situaci. Otevírá ho nebo uzavírá, případně ho dotváří.

Hmoty námi řešeného objektu je v našem případě poměrně velkou záležitostí. Má zásadní dopad na dané území. Bylo proto potřeba zasadit ho do území citlivě, esteticky a zároveň dodržet potřebný harmonogram prostorových požadavků. Ten vyžadoval kapacitně co nejlépe využít řešenou parcelu. Proto jsem se rozhodl na první pohled pracovat s odkazem historických podkladů a to tím, že jsem definoval hmotu podle toho, jak ji definovala uliční síť, která vznikla již v rámci diplomního semináře. Už v tuto dobu jsem přemýšlel nad hmotovými řešeními v celém území, které v předdiplomním semináři bylo řešeno, navrženo a jako podkladní studie použito pro diplomní projekt. Tato studie nám umožnila vytvořit několik variant, jak by se s parcelou dalo pracovat, a ty mohly být následně přeneseny do diplomního projektu. Hmoty samotná byla tedy půdorysně definována, dále jsem se musel věnovat výškovému řešení hmoty objektu. Tohle výškové řešení jsem částečně prověřoval také v rámci diplomního semináře, ale bylo dost ovlivněno tím, jak byl objekt následně dispozičně a provozně řešen.

Velký vliv na výškové řešení celé hmoty objektu mělo prostředí, kde se námi řešený objekt nachází a to, jak je tohle zmíněné prostředí v dnešní době hmotově tvarováno. Tudiž se našim cílem stalo, aby objekt zapadl svou hmotou vůči zástavbě u ulice 5.května, ale současně se snažil vytvořit výškový přechod mezi zástavbou tzv. Jabloneckých mrakodrapů. Tyto budovy několikrát převyšují zástavbu u ulice 5.května a vytváří tak nevzhlednou monumentální kulisu a prostorovou bariéru. K tomuto možnému řešení nám napomohl i fakt, že jsme od určité fáze návrhu pracovali se dvěma funkčně propojenými hmotami dvou samostatných objektů. To celé v důsledku práce s vodním tokem Lužické Nisy.

Na následujícím schématu (obr.41) jsem se snažil jednoduše popsat jak hmoty vznikala.



Obr.41 _ vznik hmotového uspořádání

PRÁCE SE SEVEROVÝCHODNÍ FASÁDOU

Tato fasáda námi řešeného objektu byla v návrhu velmi důležitá. Nejen proto, že je to jedna z nejdůležitějších fasád celého námi řešeného objektu. Fasáda je svou orientací k severovýchodní světové straně nepříliš výhodná pro parametr sledovaný u bytových staveb, jako je denní osvětlení bytů. Snažili jsme se tedy prací s touto fasádou dosáhnout zlepšení této problematiky.

Bylo prověřováno více variant, jak s fasádou pracovat. Jednou z nich byla možnost zkosených ostění v různých tvarových variantách i v kombinaci s nadpražím. Neefektivnějším řešením však bylo vytvořit na fasádě pilovitý tvar, za pomoci kterého došlo k potřebné změně orientace oken bytových jednotek na východní stranu a tím ke zlepšení námi sledovaného a normově vyžadovaného parametru na denní osvětlení bytů.



Obr.41 _ výrazové působení fasády se skoseným ostěním (Turbinehuset)



Obr.42 _ výrazové působení pilovitého tvaru fasády (bytový dům Sprzeczna 4)

VOLBA MATERIÁLU

Materiálové řešení domu je jedním ze základních výrazových prostředků a je velice důležitým charakterem stavby. Budova bydlení pro seniory je sice bytovou stavbou, ale současně je i stavbou občanskou. Stavbou městskou sloužící jako stavba pro sociální bydlení. V dnešní době, kdy je velmi široké spektrum technologických a materiálových řešení si můžeme dovolit navrhovat i stavby řazené mezi bytové/sociální kvalitně a esteticky.

V tomto případě jsem se zabýval nejdříve faktem, že zajímavá a esteticky kvalitní fasáda nemusí být přehnaně plastická a materiálově členěná. Jednoduchost a důraz na konstrukční systém, který se propíše na fasádu objektu, se mi ve finální fázi návrhu zdál jako jeden z nejlepších vzhledem k náročnosti na provedení, údržbu a také na finanční náročnost. V případě nosného systému jsem zvolil provedení z pohledového betonu s finální povrchovou úpravou v broušené podobě v interiéru pro lepší pohledové vlastnosti. Vzhledem k faktu, že konstrukční systém je železobetonový, je tato povrchová úprava nutná a současně i nevhodnější pro odhalení konstrukce. Vzhledem ke zmíněné koncepci fasády, ale i vůči tepelně izolačním vlastnostem, je nosná konstrukce na fasádě příznána za pomoci profilace tepelné izolace a následného provedení omítky. Ta by měla být provedena v dekoru a povrchové úpravě co nejvíce připomínající světlý pohledový beton.

U výplňových ploch mezi konstrukčním systémem jsem navrhl klasickou zděnou konstrukci v optimální skladbě. Tato zděná konstrukce má dvě varianty finálního provedení povrchové úpravy a to podle místa, kde je situována.

První ze dvou variant je varianta jednoduché rovné omítky provedené s minimální hrubostí v světle šedém dekoru, který se snaží korespondovat s dekorem nosného systému a současně svou světlostí zpříjemnit pobytovost lodgii a prostorů balkonů vzniklých na severovýchodní fasádě objektu.

Druhou variantou je varianta užitá po obvodu celého objektu na všech venkovních fasádách. Je to varianta fasády, kde je poslední venkovní povrchová plocha profilovaná vodorovnou linkovou strukturou. Tato liniová struktura bude mít určitou výšku profilu pro výsledný efekt i z větší vzdálenosti při pohledu na objekt. Taktéž řešena ve světle šedém dekoru přiměřeném pohledovému betonu.

Při odhadu životnosti celého objektu můžeme počítat s užíváním 40-50let. Tyto námi zvolené materiály se po této době mohou efektivně a jednoduše opravit a zapravit případné defekty. Nápořem povětrnostních podmínek a tím, kde se námi navrhovaný objekt nachází, by mohlo dojít k opotřebování materiálu i přes kvalitní povrchovou úpravu a kvalitu provedení práce.

V interiéru jsem volil materiály hlavně pro příjemnou pobytovost a orientační přehlednost pro obyvatele. Na zdech jsem navrhl klasickou vnitřní omítku ve světlém dekoru bílé barvy, která má za úkol prosvětlit a zjemnit tyto komunikační prostory celého objektu. Podlaha je v objektu řešena litou podlahou ve světlém pískovém dekoru pro zjemnění prostoru a jeho pocitové oteplení.

PROVĚŘOVÁNÍ VARIANT

HLEDÁNÍ FINÁLNÍ PODOBY

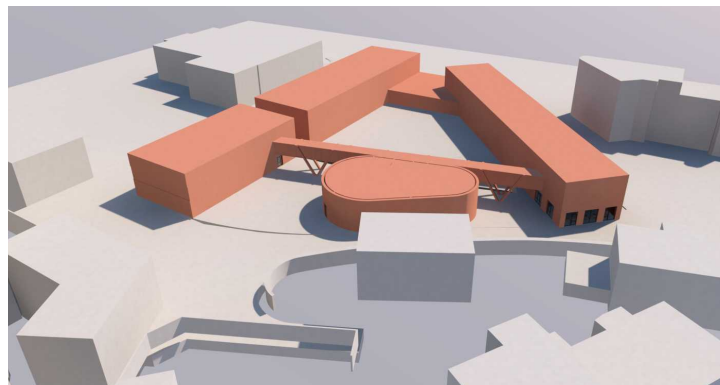
Formulace vize a nacházení nejideálnějšího řešení je vždy běh na dlouhou trať a komplikovaný proces. Mému finálnímu návrhu a jeho formulaci předcházelo vícero ideových variant a samozřejmě i hmotové varianty.

Z počátku jsem se snažil vůbec najít formu, jakou by tento objekt mohl v dané lokalitě mít, jak se k tomuto záměru a jeho provoznímu řešení postavit. Hmotovými variantami, které jsou tu zobrazeny, jsem se snažil přijít na to, jak propojit území, prostor v okolí objektu a hlavně provozní řešení v námi řešeném objektu.

Další varianty později začaly mít podobu finálního řešení, ale počítal jsem s neustálou možností jakékoli změny, hlavně při snaze najít co nevhodnější fasádní řešení. Řešení provozní, které se promítlo do půdorysu, bylo od určité fáze pouze částečně vyřešeno a postupně upravováno pro co nejlepší fungování.



Obr.43 _ hmotové řešení: vytvoření uceleného bloku



Obr.44 _ hmotové řešení: otevřený blok s centrálně situovaným vstupem, vybaveností a zázemím objektu

SYNTÉZA

ZÁKLADNÍ ÚDAJE O STAVBĚ

Název stavby: Bydlení pro seniory s pečovatelskou službou

Místo stavby: Ulice 5.května, Jablonec nad Nisou

URBANISTICKÉ ŘEŠENÍ

Prostor určený k návrhu našeho diplomního projektu je vymezený ulicemi 5.května, Lipanská a Luční. Ze severní / severozápadní strany je výraznou bariérou vysoká zástavba tzv. Jabloneckých mrakodrapů, kterou tvoří zadní fasády historické blokové zástavby. Druhou významnou bariérou v provedení návrhu je tok Lužické Nisy, která je v dnešní době zatrubněná a protéká pod řešenou parcelou, a třetí významnou bariérou pro návrh je již zmíněná ulice 5.května.

Námi řešená parcela a celé území se nachází v části městské zástavby různorodého charakteru. Setkává se zde zástavba tvořená historickými stavbami v podobě zbytků blokové zástavby, jejíž vývoj můžeme sledovat v historickém vývoji lokality, a zástavba novodobá hlavně na ulici Luční. Během 50 let došlo k největší proměně řešeného území. Můžeme si všimnout, že po celou dobu, kdy těchto padesát let máme zmapovaných, se zde nachází autobusové nádraží. Autobusové nádraží je v dnešní době už zamýšleno na jiném místě, a to v blízkosti nádraží stávajícího. Bude propojeno také s tramvajovou dopravou a vznikne zde nový Jablonecký terminál, s jehož návrhem už od diplomního semináře počítáme a byl zahrnut do urbanistického návrhu, a tím i do samotného návrhu diplomního projektu.

Celkový návrh objektu se nesnaží vytvářet novou dominantu v území, ale spíše navázat na stávající okolní objekty jak výškově, tak i hmotově. Bereme v úvahu to, jak dříve vypadala zástavba na této parcele, jež je patrné z historického průzkumu pomocí mapových fotografických podkladů. Z těchto podkladů jsme odvodili vhodné prostorové řešení objektu. Cílem je nejprve tohle území zcelit a vytvořit zde kvalitní prostor s aktivním parterem sloužícím veřejnou vybaveností, jako náhrada za dnes existující struktury v území jako jsou stávající autobusové nádraží, travnaté plochy a parkovací stání pro autobusy. Tímto zásahem umožňujeme vzniknout veřejnému prostoru v podobě veřejné parkové plochy a plnohodnotného veřejného prostoru okolo celého objektu.

Hlavní vstupy do objektu jsou situovány po celém obvodu objektu podle jejich funkčního určení. Přístup do objektu bydlení pro seniory je umožněno jak z okolních komunikací, tak i z vnitrobloku. Vstupy do komerčních prostor v parteru objektu jsou také umístěny po celém jeho obvodu. Do prostor restauračního zařízení, jež je součástí objektu, je umožněn přístup z ulice Luční v nároží s nově vzniklým náměstím již v urbanistickém návrhu a současně je tento prostor přístupný z nově vzniklého parku. Vstup do prostor rehabilitace, ordinací a přidružených prostor je umožněn z prostor veřejného parku.

Záměr současně těží z dobré dopravní dostupnosti a umístění ve vztahu k centru Jablonce nad Nisou. Zmírňuje dopad negativních vlivů, který na toto místo jako i na ostatní místa Jablonce nad Nisou vytváří ulice 5.května.

Jako hlavní podklad pro tuto diplomovou práci slouží urbanistický návrh z Diplomního semináře vypracovaného předchozího semestru a to v zimním semestru 2019/2020. Tento urbanistický návrh byl vytvořen na základě plánované výstavby nového terminálu v Jablonci nad Nisou, díky které by mělo dojít k uvolnění stávajících prostor autobusového nádraží a ploch okolních. Urbanistický návrh předpokládá vznik několika nových objektů s různým využitím a to jak stavby bytové, administrativní, tak i občanské vybavenosti. Součástí urbanistického návrhu je také návrh nové uliční sítě s nově vzniklým prostorem náměstí a se vznikem většího množství parkových ploch, které novou zástavbu propojí zelení. Celkově tak zpříjemní dnes nevyhovující prostor tvořený z většiny zpevněných ploch s minimální plochou zeleně, což je nežádoucí, a proto bylo nutné navrhnout variantu, jež celkově změnila charakter dané lokality.

Návrh počítá s úpravou dopravní situace v celkovém urbanistickém návrhu, a tím i v místě stavby. Dojde k celkové změně dopravní situace a ke zklidnění dopravy, kdy v návrhu počítáme s klidnou ulicí určenou pro rezidenty a zásobování. Hlavně s ulicemi Luční, Lipanskou a nově vzniklá ulici Tržní. Ulice 5.května je ponechána v návrhu tak, jak ji známe dnes bez sebemenších zásahů. Ulice Lipanská je řešena v návrhu nového terminálu, je součástí námi navrženého urbanistického řešení z důvodu nájezdu do podzemních garáží navrhovaného objektu. Těmito zásahy vzniknou velkorysejší prostory jak pro samotnou námi navrhovanou budovu, tak i pro veřejný prostor ulic v jejím nejbližším okolí.

ARCHITEKTONICKÉ ŘEŠENÍ

Kompozičně stavba půdorysně kopíruje ve velké míře uliční síť v obvodu námi řečené parcely, kde se stává uliční čára také čarou stavební. Do této hmoty se zařezává koryto Lužické Nisy, ta v severovýchodní části tuto hmotu dělí na dvě samostatné hmoty, kde severněji umístěná hmota převyšuje v souvislosti s urbanistickým návrhem a okolím zbývající část objektu. Jednotlivé objekty jsou vzájemně propojeny spojující lávkou ve 2.NP, aby byl vnitřně (suchou nohou) umožněn přístup všem obyvatelům do všech částí navrhované stavby a současně i personálu.

Dalším bodem v architektonickém návrhu v řešení objektu 01 a současně i objektu 02 bylo zohlednění orientace právě zmíněné severní a severovýchodní strany obou z objektů. Tato část obou objektů byla řešena zvlášť v důsledku své orientace vůči světovým stranám, kdy bylo nutno dosáhnout správné míry oslunění a osvětlení bytů na takto orientovaných fasádách. Toho bylo dosaženo výkusem na fasádě, a tak došlo ke změně její orientace vůči světovým stranám.

Na uliční plochu navazuje objekt přímo parterem s občanskou vybaveností a hlavními vstupy do bytových a jiných komerčních prostor v patře objektu. Vchody do jednotlivých částí objektu jsou po celém jeho obvodu a to i z vnitřní strany vnitrobloku.

Objekt 01 má 4 nadzemní podlaží a jedno podzemní podlaží, které je využíváno jako podzemní garáže pro objekt 01 přístupné rampou a technickou místností pro celý objekt 01. Objekt 02 má 7 nadzemních podlaží a dvě podzemní podlaží využívané jako podzemní garáže pro objekt 02 a technickou místností pro celý objekt 02.

V 1. nadzemním podlaží objektu 01 se nachází komerční prostor, vstupy pro samotné bydlení a to včetně zádveří, chodby propojující vstupy s vnitroblokem a schodišti, kolárny, úklidové místnosti. V prvním podlaží se nachází i velké pracovní dílny a zázemí pro údržbu venkovních prostor.

V 2. nadzemním podlaží objektu 01 se nachází bytové prostory, celkem 20 bytových jednotek, typického podlaží propojené chodbou oddělenou od vertikálních komunikačních prostor. Dále se zde nachází velká společenská místnost, zázemí pro personál a údržbu objektu.

3. a 4. nadzemní podlaží objektu 01 má 21 bytových jednotek, které jsou propojeny jednou chodbou po celé délce patra, jež je oddělena od vertikálních komunikačních prostor. Dále se na obou patrech nachází zázemí pro personál a společenská místnost.

V 1.nadzemním podlaží objektu 02 se nachází restaurace, vstup do 2.NP pro návštěvníky ordinací a dalších provozů v tomto patře, vjezd do autovýtahu a vstupy pro samotné bydlení a to včetně zádveří, chodby propojující vstupy s vnitroblokem a schodišti, kolárny, úklidové místnosti a technické místnosti primárně určené pro restaurační provoz.

V 2. nadzemním podlaží objektu 02 se nachází nebytové prostory jako: ordinace obvodního lékaře, zubní ordinace, rehabilitace a masáže a prostory pro skupinová cvičení. Součástí 2.NP je také zázemí pro doktory a personál, čekárna a sociální zařízení.

3. - 7. nadzemní podlaží objektu je typické sedmi bytovými jednotkami a jednou společenskou místností nebo dílnou.

MATERIÁLOVÉ ŘEŠENÍ

Fasáda je složena ze tří hlavních materiálů. Prvním z nich je fasádní omítka. Ta je provedena ve více variantách. První z těchto variant je dekor pohledového betonu kopírující nosný systém a prokreslující jej na fasádu objektu. Druhou variantou je plocha profilovaná vodorovnou linkovou strukturou a třetí je pouze jednoduchá rovná fasádní omítka.

Druhým prvkem na fasádě, jež je dominantním materiálem, je zasklení. To je provedeno ve velkých plochách, kdy v parteru jsou užitá velkoplošná bezrámová okna pro docílení co největšího prosklení a minimálního rušení designování stavby. Ve zbytku objektu jsou ve velké míře použita okna stejných rozměrů a členění. Tato okna jsou otevírací s venkovními roletami. Veškeré okenní otvory, dveře a jejich příslušenství na fasádě jsou v dekoru RAL 7016 - antracit. Tato barevnost vytváří dokonalý kontrast vůči zbytku fasády.

Třetím výrazným prvkem a jeho materiálovým řešením jsou prvky zábradlí a vstupních stříšek. Ty jsou provedeny v nátěru již zmíněné barevnosti RAL 7016 - antracit, který je shodný s barevností rámu výplně otvor. Tyto prvky tak doplňují celý objekt.

POŽÁRNÍ ŘEŠENÍ

Objekt je po celém svém obvodu i z části vnitrobloku v prostoru veřejného parku přístupný pro zasahující požární techniku a to díky zpevněné ploše po celém obvodu. V samotném návrhu nebyla opomenuta skutečnost, že se jedná o objekt určený pro pobyt seniorů, proto musíme počítat se sníženou možností pohybu evakuovaných osob. Tudíž se v celém objektu nachází vertikální komunikační cesty koncipované podobně jako CHÚC. Jsou na jednotlivých patrech protipožárně odděleny od chodeb a v 1.NP vyústěny do prostor zádveří a následně ven z objektu. Součástí každé z těchto vertikálních komunikačních cest je schodiště a lůžkový výtah umožňující v každé části objektu bezbariérový únik.

TECHNICKÉ ŘEŠENÍ

Námi navržený objekt jsem technicky rozdělil na dva samostatné celky. Ty budou připojeny na technickou infrastrukturu města Jablonce nad Nisou.

Objekt 01 má technickou místnost určenou pro provoz rozvodů v celém objektu umístěnou v 1.PP s velkým instalačním jádrem určeným hlavně pro vedení vzduchotechnických a chladicích jednotek a jiná další potřebná zařízení. Tyto jednotky budou sloužit pro odvětrání výfukových spalin do prostor garáží a pro potřeby komerčních prostor, jako jsou umělé odvětrání, chlazení a vytápění, jelikož parter je osazen pevným zasklením s minimální otevíratelnou plochou. Zbývající tři podlaží objektu budou vytápěny za pomoci otopných těles a provětrávány přirozeným větráním dle individuálních potřeb. Rozvody TZB, odvětráním sociálních zařízení a odvod par od digestoře budou vedeny v instalačních jádrech u jednotlivých bytů, které na sebe navazují v jednotlivých podlažích objektu.

Objekt 02 má oproti objektu 01 technickou místnost umístěnou ve 2.PP, ta slouží pro bytovou část objektu. Pro restaurační provoz je samostatná technická místnost v 1.NP. Tyto technické místnosti mají společné instalační jádro pro vedení potřebných instalačních potrubí. V tomto objektu uvažujeme o umístění potřebných vzduchotechnických a chladicích jednotek pro provoz restaurace a odvedení spalin na střeše objektu díky jeho výšce. Díky ní by nemělo dojít k rušivým elementům pro okolní objekty. Zbývající 2. - 7. podlaží objektu budou vytápěny za pomoci otopných těles a provětrávány přirozeným větráním dle individuálních potřeb. Rozvody TZB, odvětráním sociálních zařízení a odvod par od digestoře budou vedeny v instalačních jádrech u jednotlivých bytů, které na sebe navazují v jednotlivých podlažích objektu.

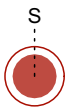
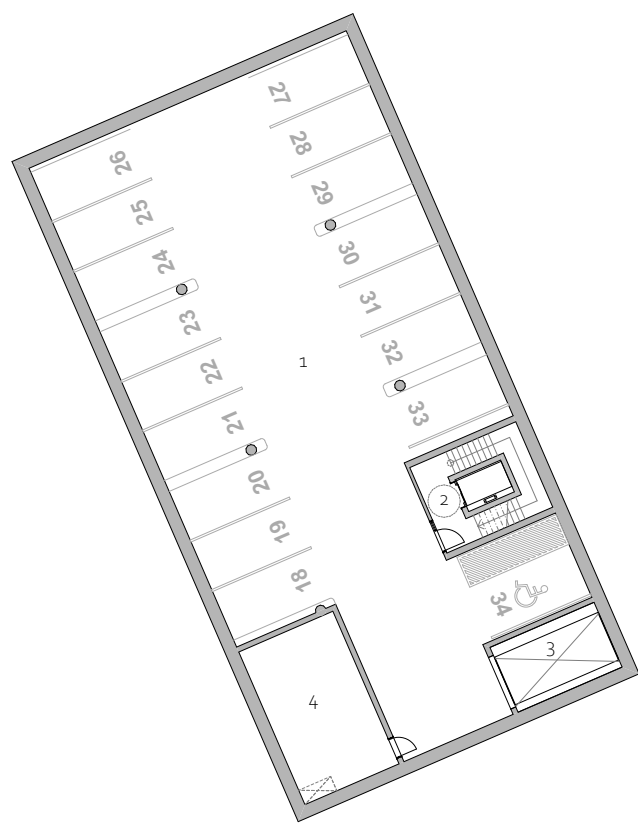
PŮDORYSNÉ ŘEŠENÍ OBJEKTU

PŮDORYS 2.PP

M 1:350

OBJEKT 02 - 17 PARKOVACÍCH STÁNÍ

- 1 PARKOVACÍ STÁNÍ
- 2 HL. KOMUNIKAČNÍ PROSTOR
- 3 AUTO VÝTAH
- 4 TECH. MÍSTNOST

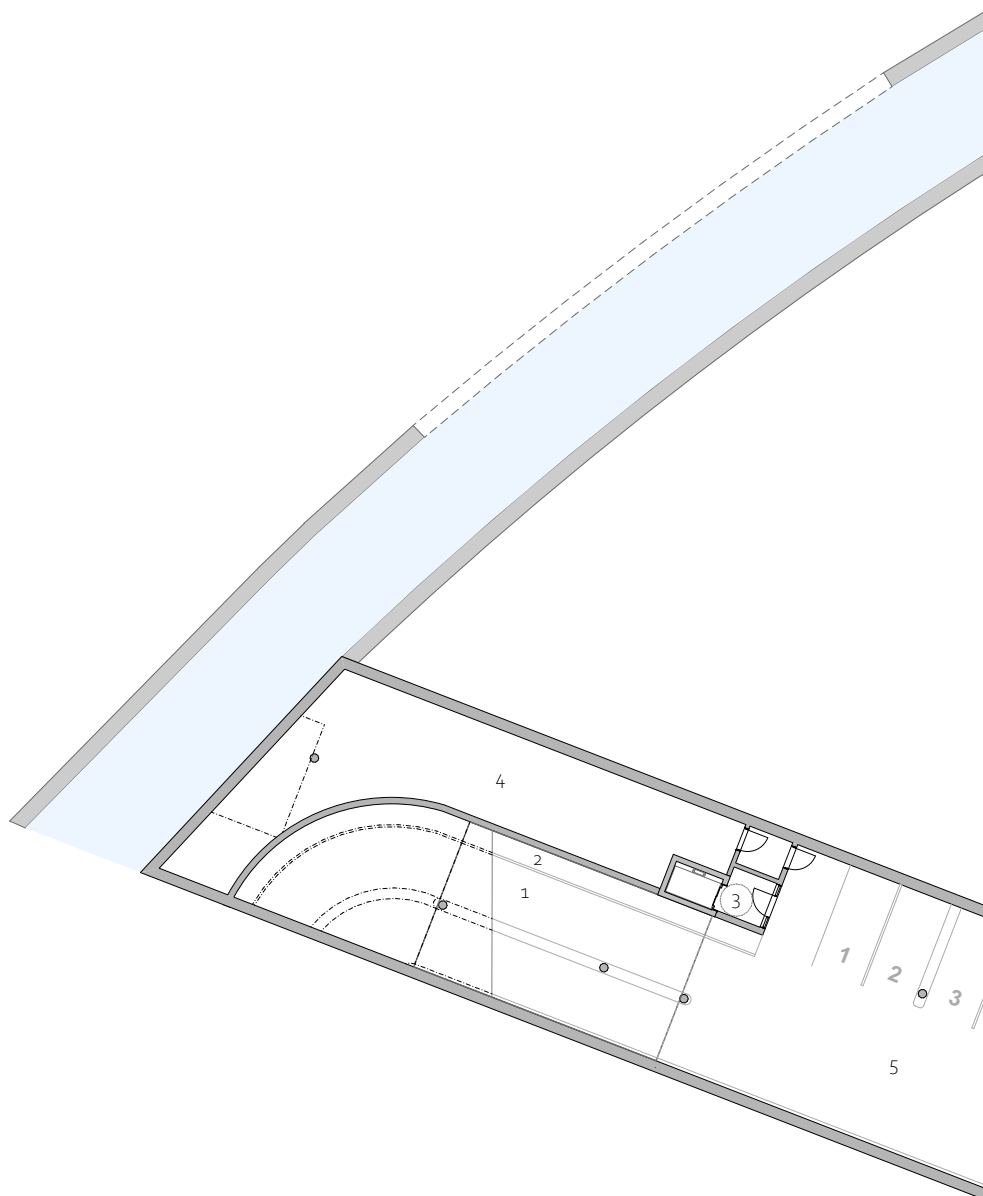


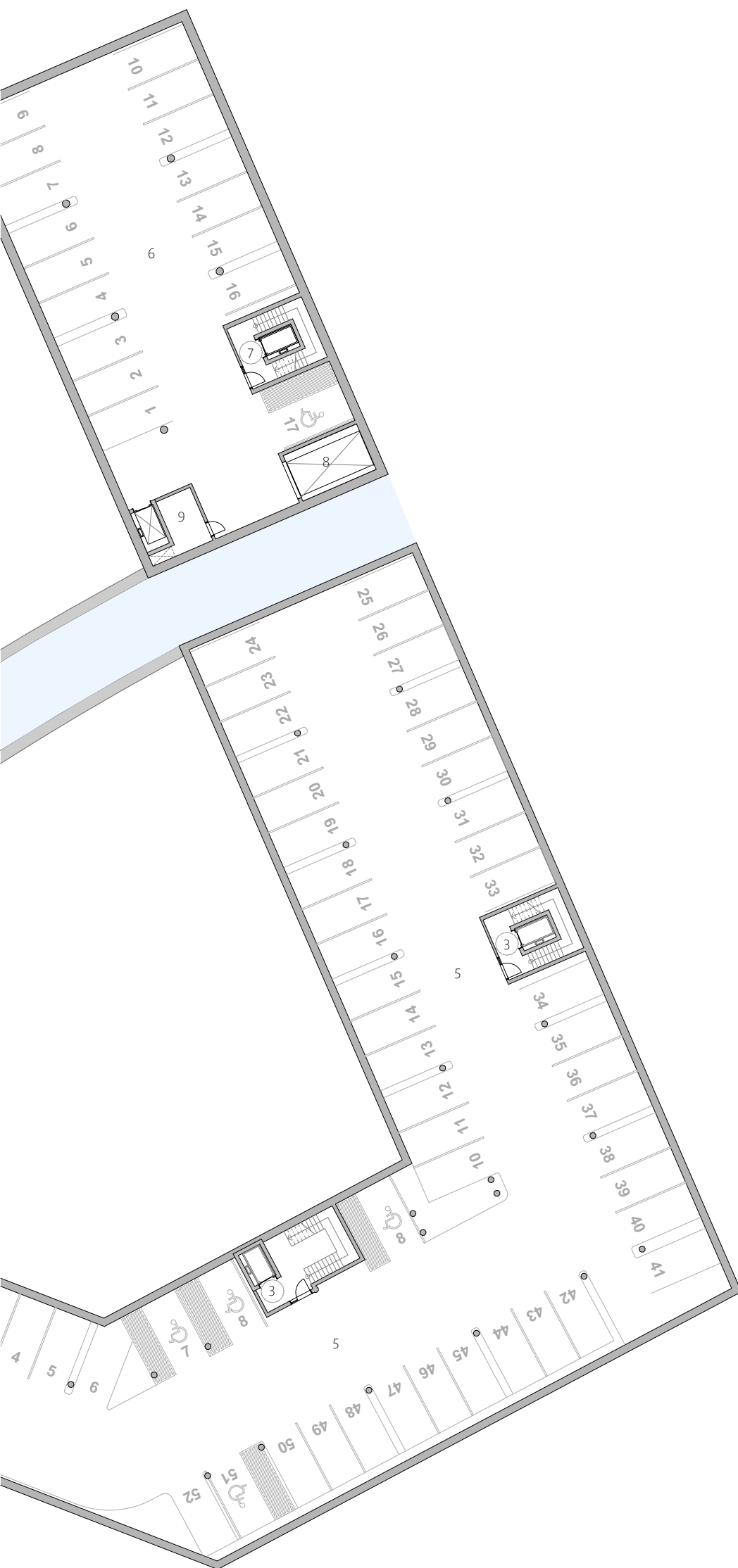
OBJEKT 01 - 52 PARKOVACÍCH STÁNÍ

- 1 RAMPADO GARÁŽÍ - VOZIDLA
- 2 RAMPADO GARÁŽÍ - PĚŠÍ
- 3 HL. KOMUNIKAČNÍ PROSTOR
- 4 HL. TECH. MÍSTNOST
- 5 PARKOVACÍ STÁNÍ

OBJEKT 02 - 17 PARKOVACÍCH STÁNÍ

- 6 PARKOVACÍ STÁNÍ
- 7 HL. KOMUNIKAČNÍ PROSTOR
- 8 AUTO VÝTAH
- 9 TECH. MÍSTNOST





PŮDORYS 1.NP

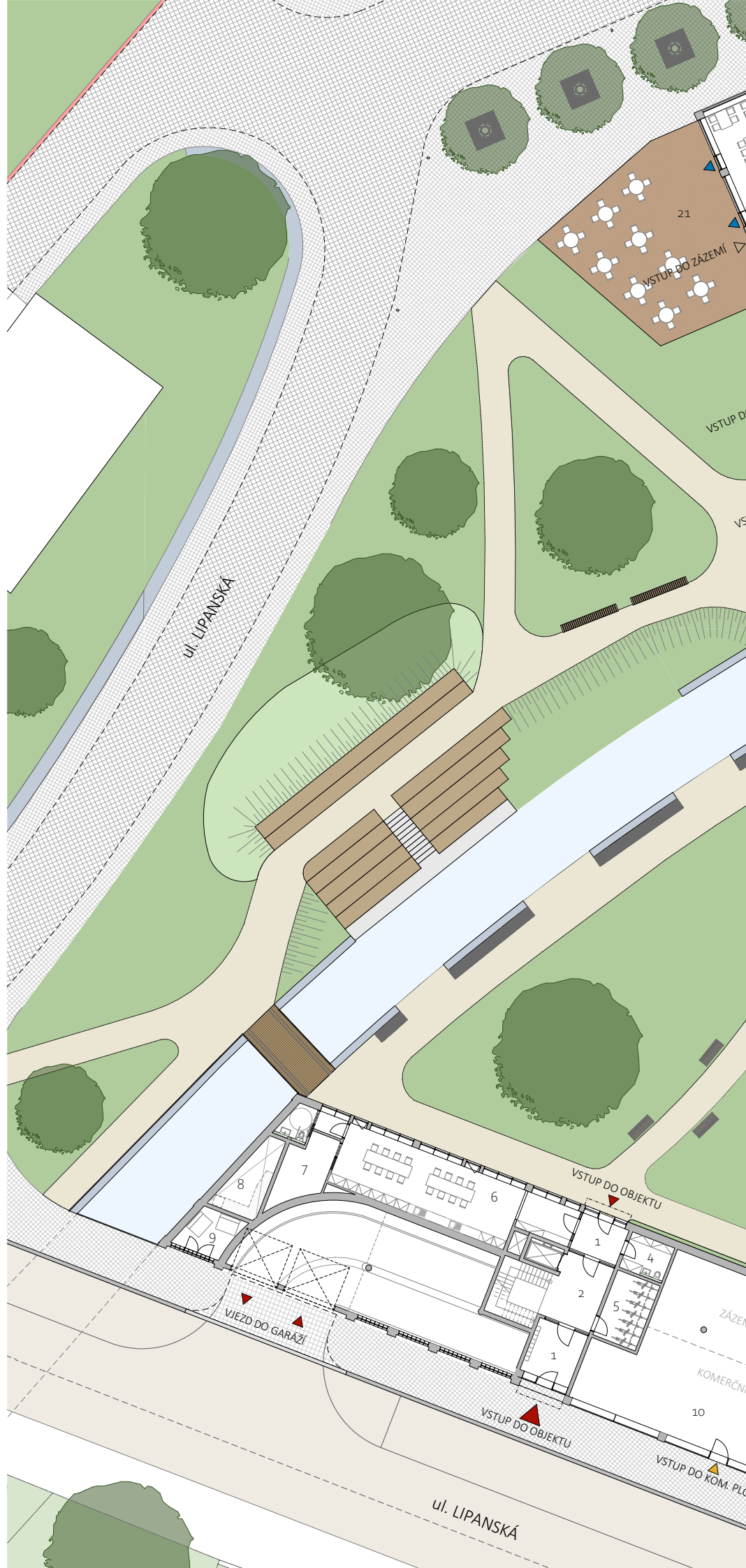
M 1:350

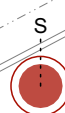
OBJEKT 01

- 1 ZÁDVEŘÍ
- 2 HL. KOMUNIKAČNÍ PROSTOR
- 3 CHODBA
- 4 ÚKLIDOVÁ MÍSTNOST
- 5 KOLÁRKA
- 6 DÍLNY
- 7 SKLAD - DÍLNY
- 8 HL. TECH. JÁDRO
- 9 ODPAD
- 10 KOMERČNÍ PROSTOR - cca 1 225m²
- 11 SKLAD - VENKOVNÍCH PROSTOR

OBJEKT 02

- 12 ZÁDVEŘÍ
- 13 HL. KOMUNIKAČNÍ PROSTOR
- 14 VSTUP DO ORDINACÍ
- 15 TECH. MÍSTNOST
- 16 RESTAURACE - HL. PROSTORY
- 17 RESTAURACE - KUCHYNĚ
- 18 RESTAURACE - ADMINISTRATIVA
- 19 RESTAURACE - ZÁZEMÍ
- 20 RESTAURACE - SKLADOVACÍ PROSTOR
- 21 RESTAURACE - VENKOVNÍ TERASA
- 22 AUTO VÝTAH





OBJEKT 01

Celkem 20. bytových jednotek.

Dvou lůžkové:

5x 2+kk	cca 65	m ² + lodgie 9m ²
3x 2+kk	cca 57,5	m ² + lodgie 18,5m ²
4x 2+kk	cca 55	m ²
4x 2+kk	cca 50	m ² + balkón 4m ²
1x 1+kk	cca 45m ²	

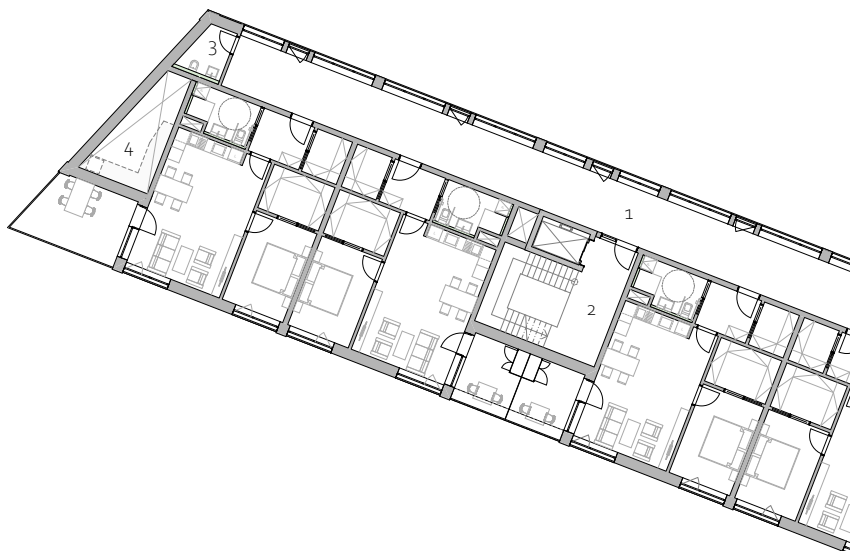
Jedno lůžkové:

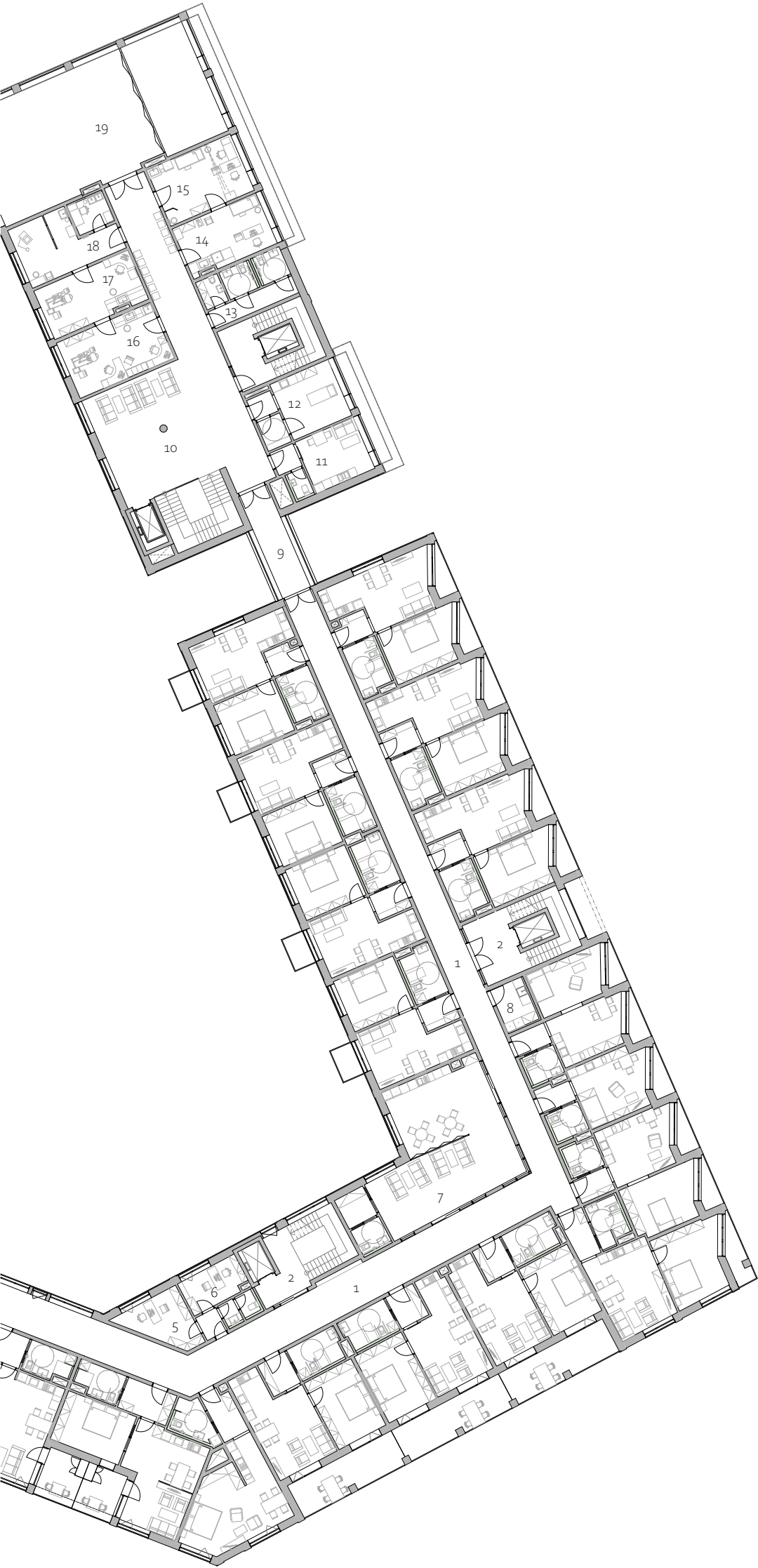
2x 2+kk	cca 45	m ²
1x 1+kk	cca 30	m ²

- 1 CHODBA
- 2 HL. KOMUNIKAČNÍ PROSTOR
- 3 ÚKLIDOVÁ MÍSTNOST
- 4 HL. TECH. JÁDRO
- 5 KANCELÁŘ - HLAVNÍ OŠETŘOVATEL
- 6 KANCELÁŘ - ÚDRŽBY
- 7 HL. SPOLEČENSKÁ MÍSTNOST
- 8 PRÁDELNA
- 9 SPOJOVACÍ MOST

OBJEKT 02

- 10 AULA - ČEKÁRNA
- 11 DENNÍ MÍSTNOST
- 12 REHABILITAČNÍ MÍSTNOST/
MASÉRNA
- 13 WC + ÚKLIDOVÁ MÍSTNOST
- 14 OBVODNÍ LÉKAŘ - SESTERNA
- 15 OBVODNÍ LÉKAŘ - VYŠETŘOVNA
- 16 ZUBNÍ ORDINACE - ZUBAŘ
- 17 ZUBNÍ ORDINACE - DENTÁLNÍ HIGIENA
- 18 ZUBNÍ ORDINACE - RTG
- 19 CVIČEBNÍ SÁL - SKUPINOVÉ CVIČENÍ





OBJEKT 01

Celkem 20. bytových jednotek.

Dvou lůžkové:

5x 2+kk	cca 65	m ²	+ lodgie 9m ²
3x 2+kk	cca 57,5	m ²	+ lodgie 18,5m ²
4x 2+kk	cca 55	m ²	
4x 2+kk	cca 50	m ²	+ balkón 4m ²
1x 1+kk	cca 45m ²		

Jedno lůžkové:

2x 2+kk	cca 45	m ²
2x 1+kk	cca 30	m ²

- 1 CHODBA
- 2 HL. KOMUNIKAČNÍ PROSTOR
- 3 HL. TECH. JÁDRO
- 4 DENNÍ MÍSTNOST
- 5 ŠATNY - PERSONÁL
- 6 SPRCHA - PERSONÁL
- 7 SPOLEČENSKÁ MÍSTNOST

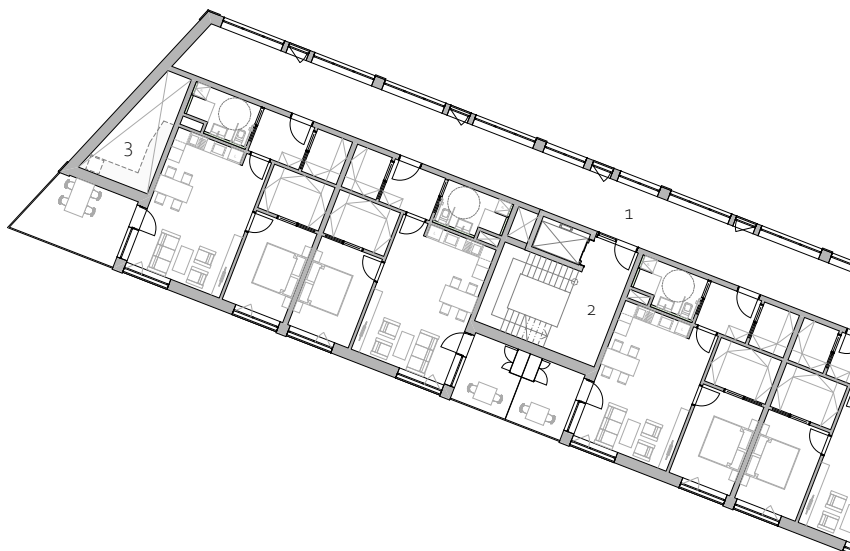
OBJEKT 02

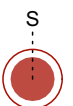
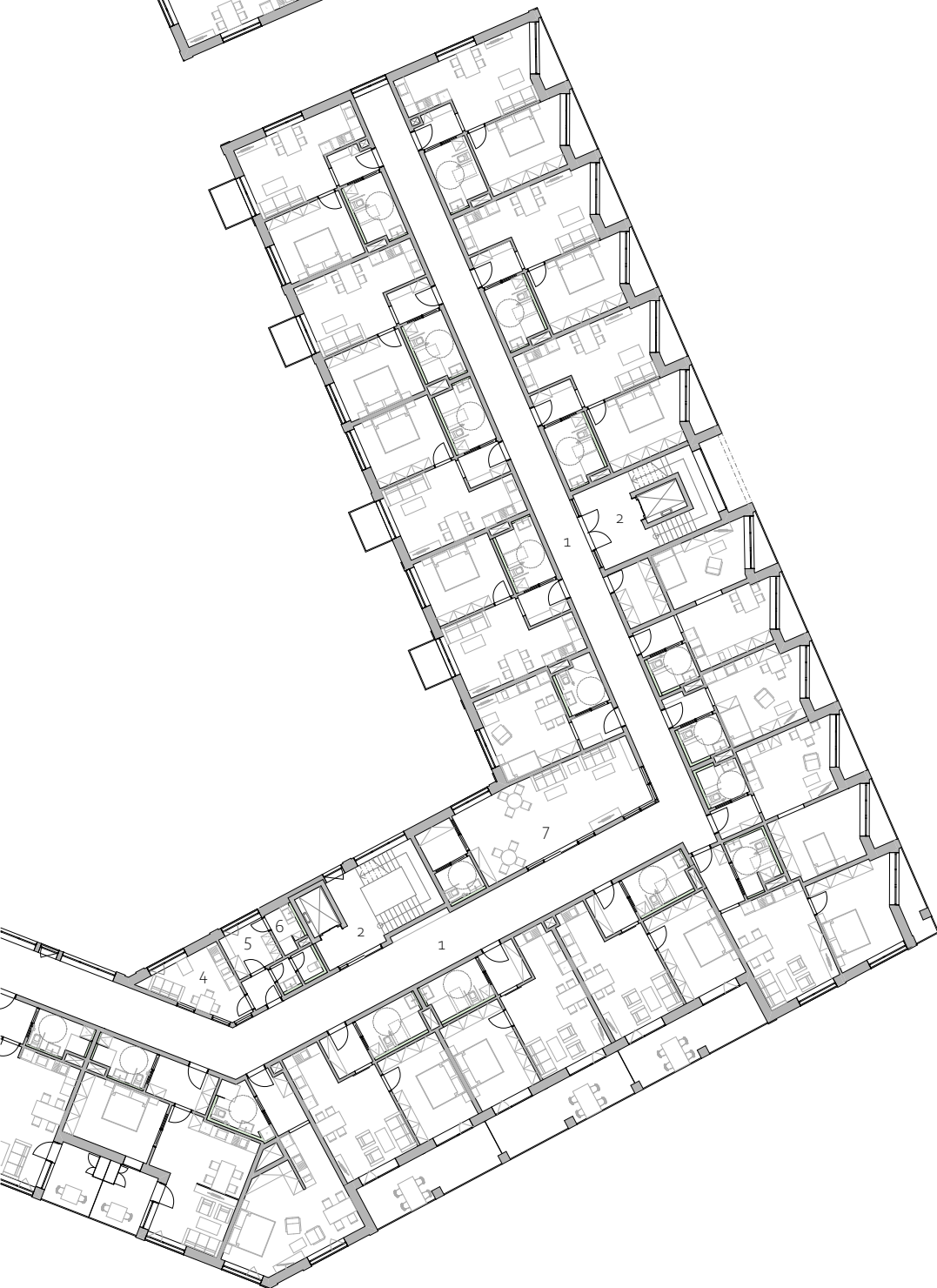
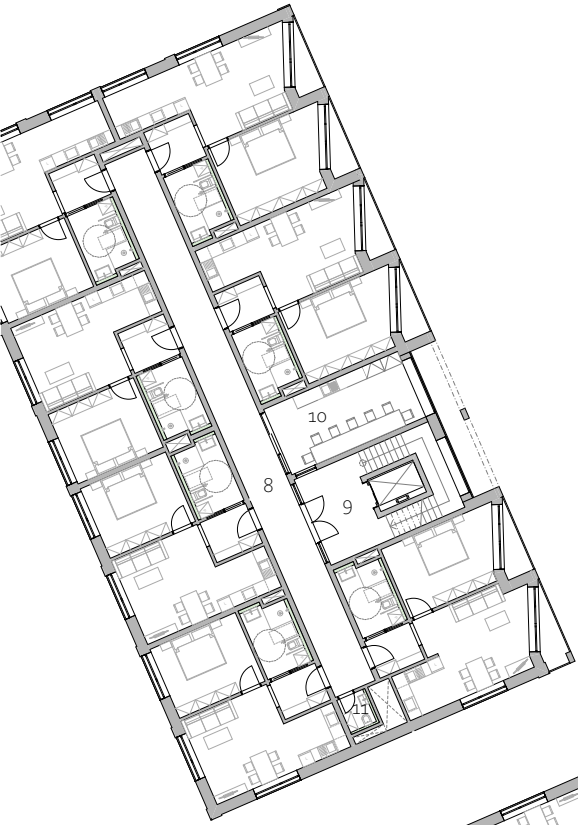
Celkem 7. bytových jednotek.

Dvou lůžkové:

6x 2+kk	cca 55	m ²
1x 2+kk	cca 60	m ²

- 8 CHODBA
- 9 HL. KOMUNIKAČNÍ PROSTOR
- 10 PRACOVNÍ DÍLNA
- 11 ÚKLIDOVÁ MÍSTNOST





OBJEKT 01

Celkem 20. bytových jednotek.

Dvou lůžkové:

5x 2+kk	cca 65	m ²	+ lodgie 9m ²
3x 2+kk	cca 57,5	m ²	+ lodgie 18,5m ²
4x 2+kk	cca 55	m ²	
4x 2+kk	cca 50	m ²	+ balkón 4m ²
1x 1+kk	cca 45m ²		

Jedno lůžkové:

2x 2+kk	cca 45	m ²
2x 1+kk	cca 30	m ²

- 1 CHODBA
- 2 HL. KOMUNIKAČNÍ PROSTOR
- 3 HL. TECH. JÁDRO
- 4 DENNÍ MÍSTNOST
- 5 ŠATNY - PERSONÁL
- 6 SPRCHA - PERSONÁL
- 7 SPOLEČENSKÁ MÍSTNOST

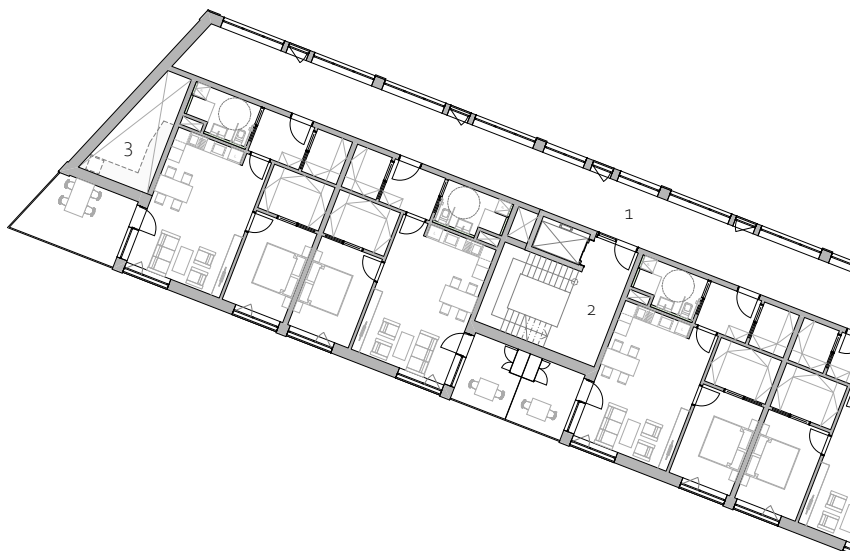
OBJEKT 02

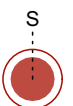
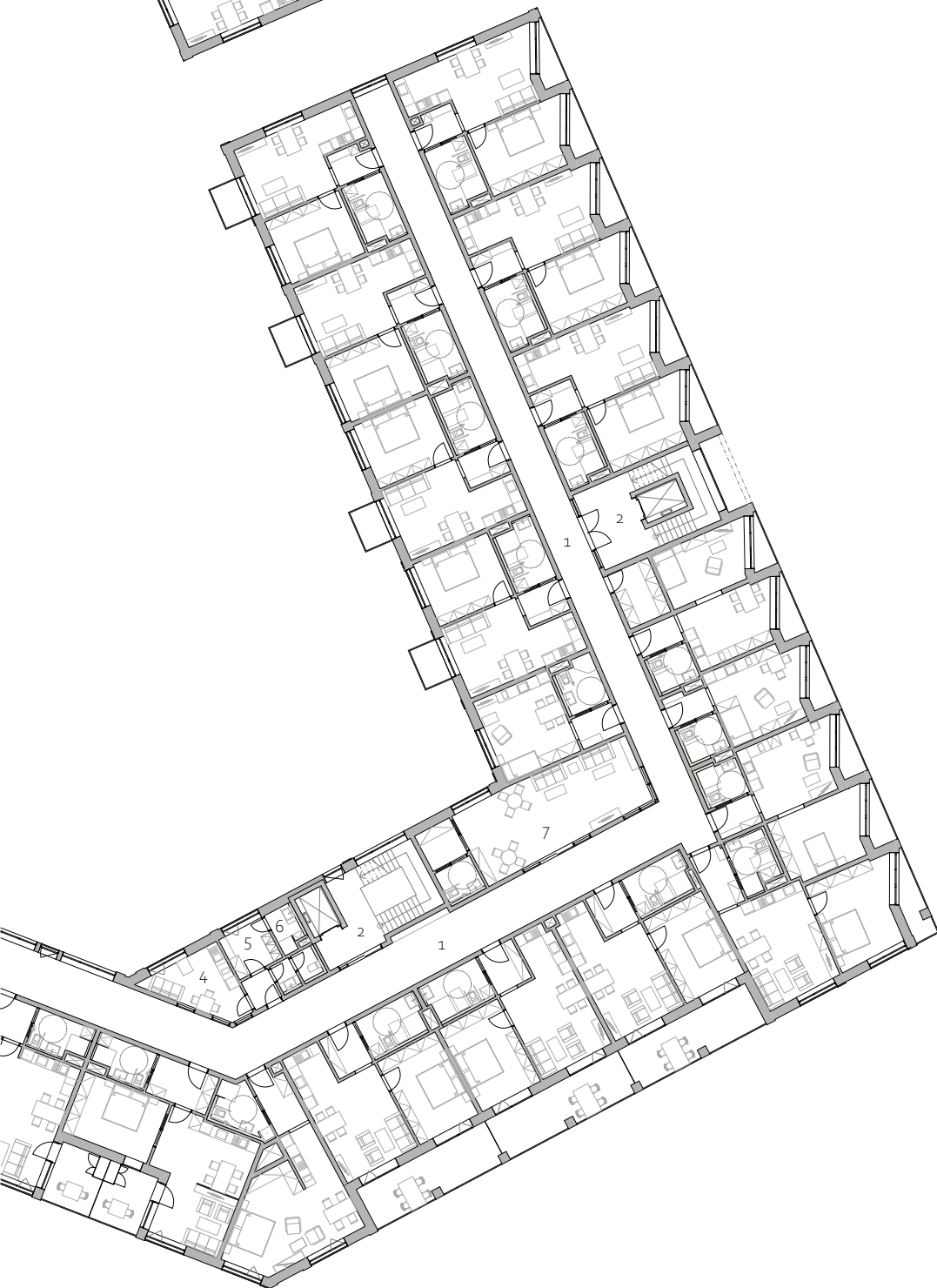
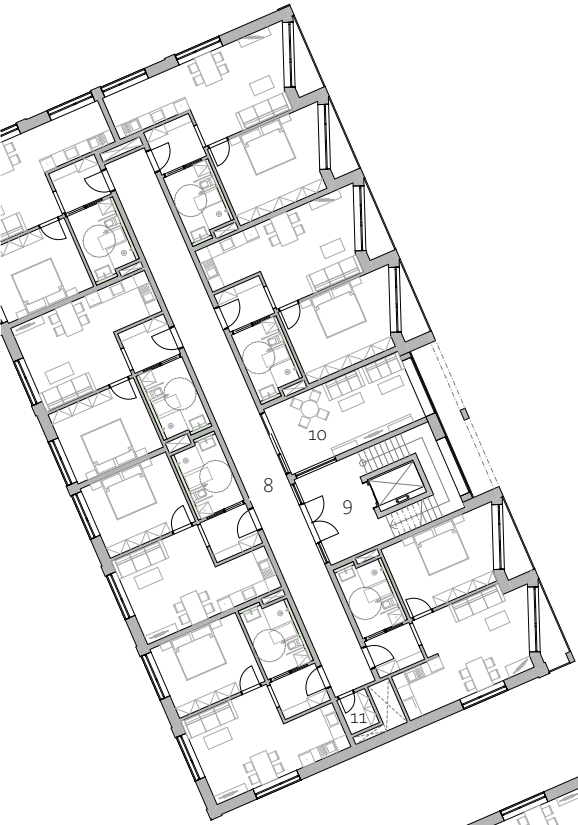
Celkem 7. bytových jednotek.

Dvou lůžkové:

6x 2+kk	cca 55	m ²
1x 2+kk	cca 60	m ²

- 8 CHODBA
- 9 HL. KOMUNIKAČNÍ PROSTOR
- 10 SPOLEČENSKÁ MÍSTNOST
- 11 SKLADOVACÍ MÍSTNOST





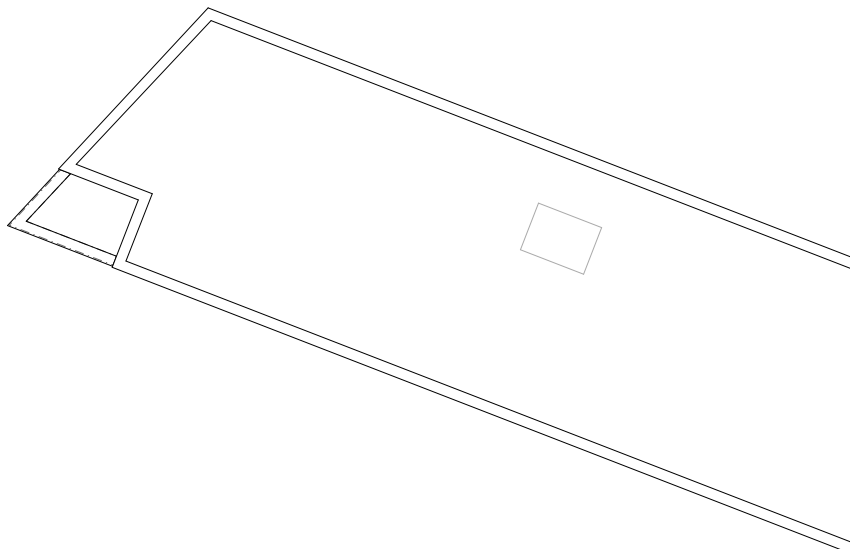
OBJEKT 02

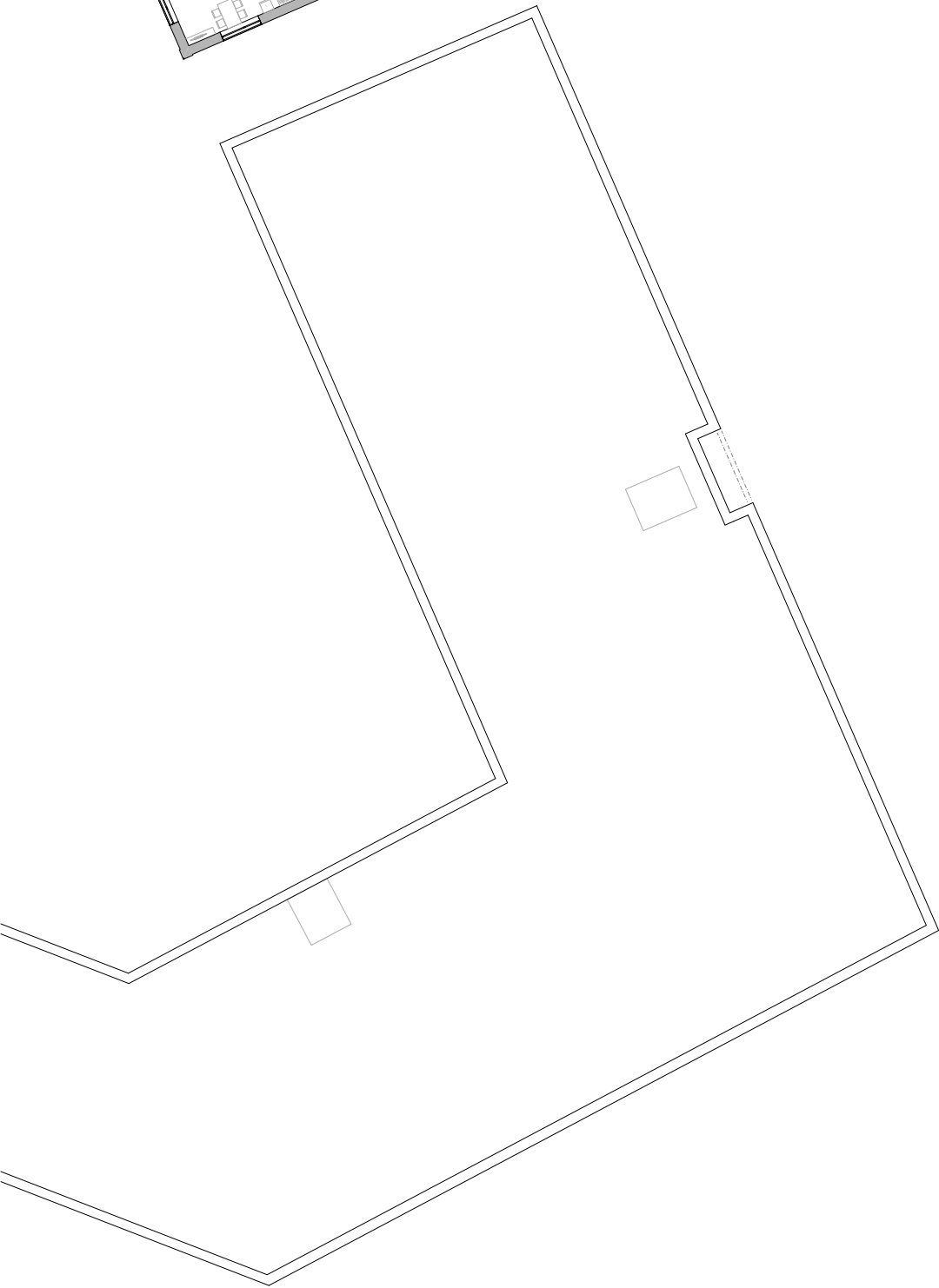
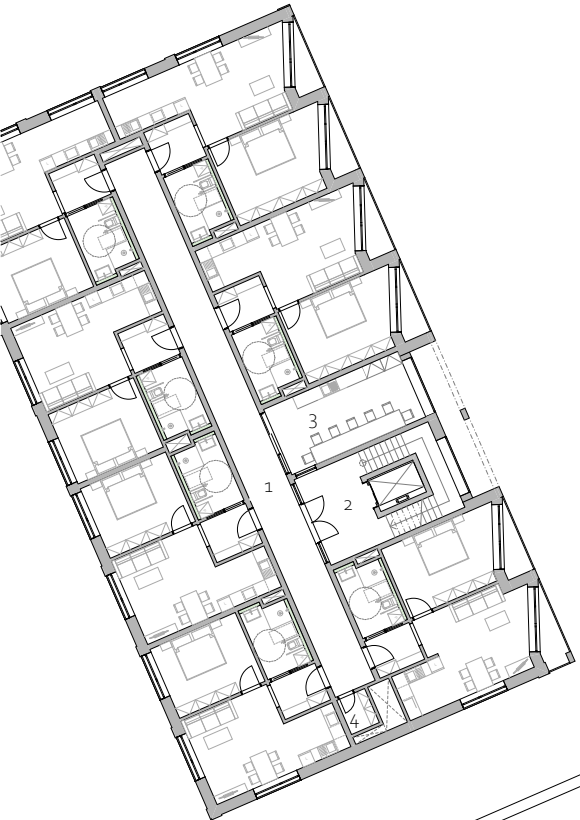
Celkem 7. bytových jednotek.

Dvou lůžkové:

6x 2+kk	cca 55	m ²
1x 2+kk	cca 60	m ²

- 1 CHODBA
- 2 HL. KOMUNIKAČNÍ PROSTOR
- 3 PRACOVNÍ DÍLNA
- 4 SKLADOVACÍ MÍSTNOST





PŮDORYS 6.NP

M 1:350

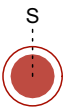
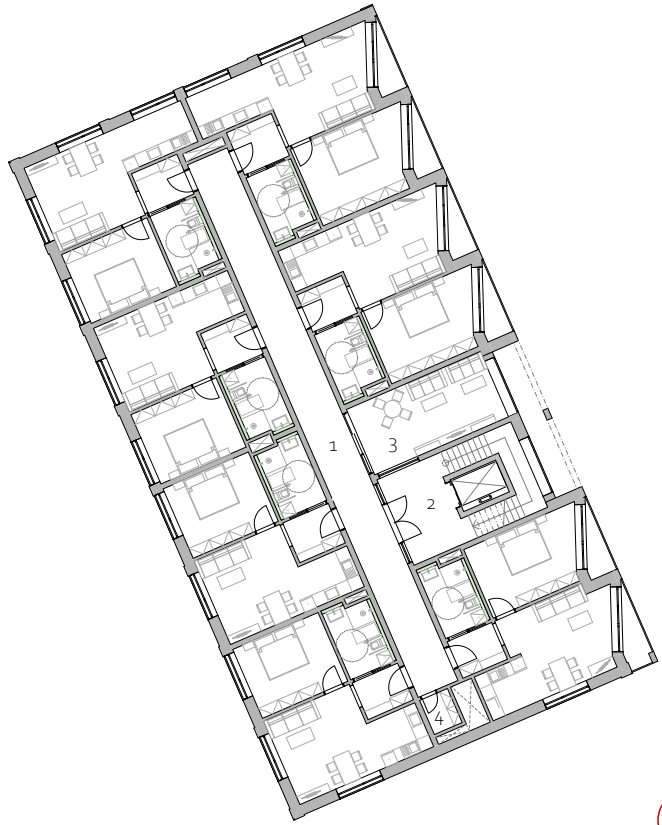
OBJEKT 02

Celkem 7. bytových jednotek.

Dvou lůžkové:

6x 2+kk	cca 55	m ²
1x 2+kk	cca 60	m ²

- 1 CHODBA
- 2 HL. KOMUNIKAČNÍ PROSTOR
- 3 SPOLEČENSKÁ MÍSTNOST
- 4 SKLADOVACÍ MÍSTNOST



PŮDORYS 7.NP

M 1:350

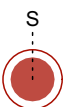
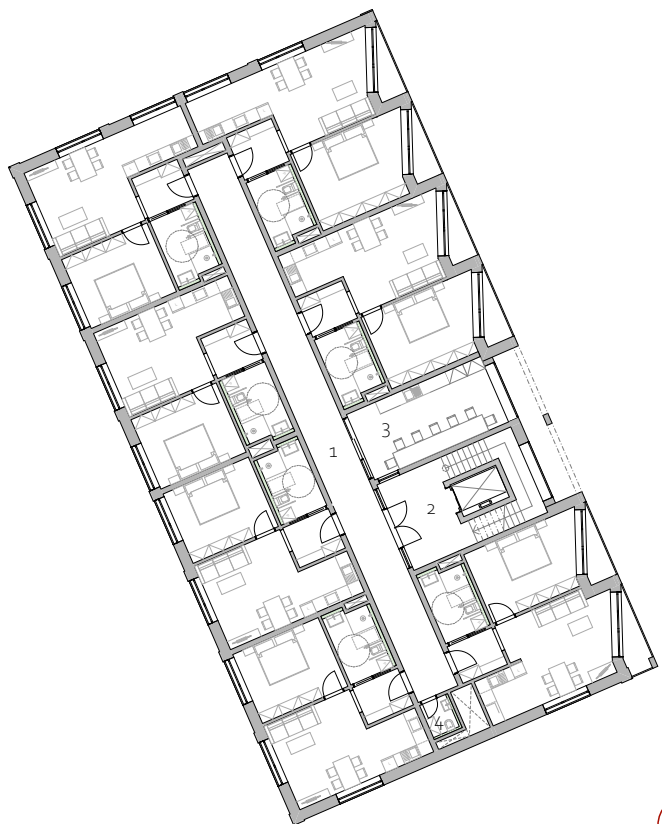
OBJEKT 02

Celkem 7. bytových jednotek.

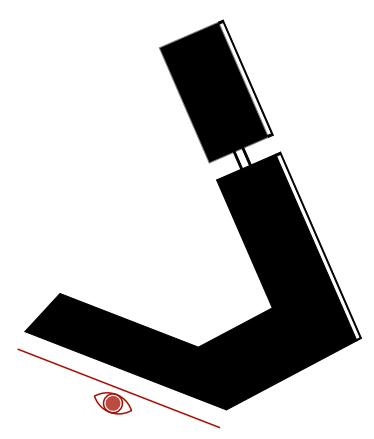
Dvou lůžkové:

6x 2+kk	cca 55	m ²
1x 2+kk	cca 60	m ²

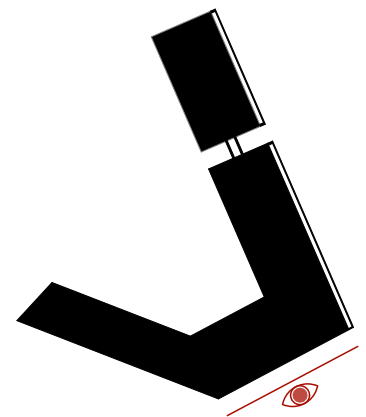
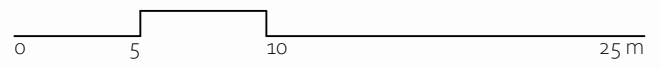
- 1 CHODBA
- 2 HL. KOMUNIKAČNÍ PROSTOR
- 3 PRACOVNÍ DÍLNA
- 4 ÚKLIDOVÁ MÍSTNOST



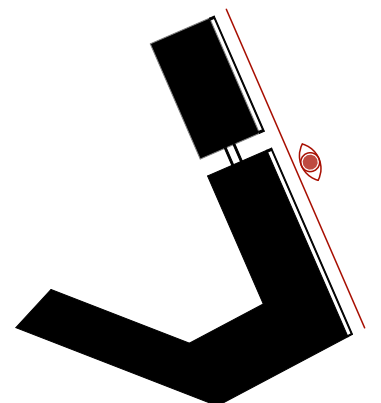
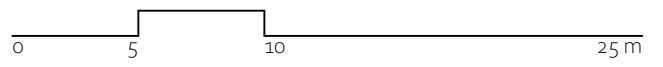












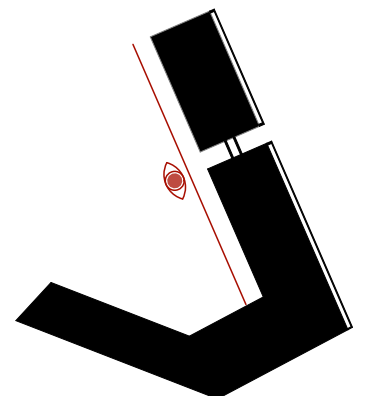


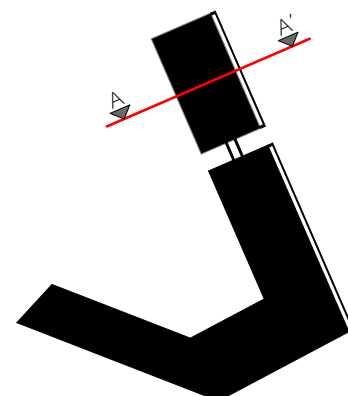






0 5 10 25 m



















ZDROJE

DIPLOMOVÁ PRÁCE

1/ OBRAZOVÉ ZDROJE

- obr. 1-4 - <https://www.mestojablonec.cz/cs/mapy.html>
- obr. 5 - <https://mapy.cz/zakladni/>
- obr. 6-8 - <https://gis.mestojablonec.cz/mapa/historicke-letecke-snimky/>
- obr. 9-15 - <https://gis.mestojablonec.cz/mapa/uzemni-plan/>
- obr. 16 - <https://gis.mestojablonec.cz/mapa/zaplavy/>
- obr. 19-22 - <https://www.archiweb.cz/b/centrum-pro-seniory-luzernerring>
- obr. 23-24 - <https://www.archiweb.cz/b/67-bytu-pro-seniory>
- obr. 25-27 - <https://www.archiweb.cz/b/penzion-pro-seniory-hvezda>
- obr. 28-31 - <https://www.archiweb.cz/b/domov-pro-seniory-hagibor>
- obr. 32-35 - <https://www.archiweb.cz/b/bydleni-pro-seniory>
- obr. 36 - <http://www.seniordomov.cz/fotogalerie/domov-pro-seniory-chodov/hlavni-vchod-a-budova>
- obr.37 - <http://www.seniordomov.cz/fotogalerie/domov-pro-seniory-chodov/atrium-a-zahrada>
- obr.38 - <http://www.seniordomov.cz/fotogalerie/domov-pro-seniory-chodov/hlavni-vchod-a-budova>
- obr.39 - <http://www.seniordomov.cz/fotogalerie/domov-pro-seniory-chodov/hlavni-vchod-a-budova>
- obr.40 - <http://www.seniordomov.cz/fotogalerie/domov-pro-seniory-chodov/spolecne-prostory>
- obr. 41 - <https://danielsen.eu/en/project/turbinehuset/>
- obr. 42 - <https://www.archiweb.cz/b/bytovy-dum-sprzeczna-4>

2/ WEBOVÉ STRÁNKY

- <https://www.mestojablonec.cz/>
- <https://m.mestojablonec.cz/filemanager/files>
- <https://gis.mestojablonec.cz>
- <https://cs.wikipedia.org>
- <https://stavba.tzb-info.cz>
- <https://cz.pinterest.com>
- <https://www.archiweb.cz>
- <https://www.mmcite.com>
- <http://www.seniordomov.cz/>

PODĚKOVÁNÍ

Závěrem bych rád poděkoval všem, kteří mne po celou dobu mého studia jakkoliv podporovali a to především nejvíce mé rodině.

Mé velké poděkování patří také Ivanu Plickovi a Matyáši Sedlákovi za cenné rady a připomínky k návrhu a vedení této práce.

