

# Obec Chýstovice

malá obec na Vysočině

35 obyvatel



10. místo obcí s nejmenším počtem obyvatel

Smyslem této práce je vytvoření základní strategie dalšího vývoje obce z pohledu architektonického ve spolupráci s vedením obce. Vychází ze současné situace a ukazuje možnou orientaci na udržitelnost malých obcí, která spočívá v zachování stávajících funkcí aspektů se spojením vlastního zisku pro kvalitní chod obce. Většina obcí menších velikostí nemají svůj vývoj založený na chytré strategii vývoje. Zároveň vedením obcí chybí zdroj inspirací, jak by mohli potenciál své obce podpořit. Obec jsou uplatňovány zákony, nařizení a povinnosti, které jsou ukládány státem. Obci byby edukace k tomu, jak k tomuto tématu přistupovat. Tato práce hledá základní črtý manuálu, který by mohl



Pohled na náspojní část obce



Místní komunikace v jižní části návse



Přístup do obce z komunikace I/112



Přístup do obce z komunikace I/112



Přístup do obce Chýstovice z komunikace I/112

Obec Chýstovice je malá vesnička ležící v severovýchodní části kraje Vysočina (okres Pelhřimov) a její katastrální území tvoří hranici kraje Vysočina a Středočeského kraje. K 1. 1. 2020 bylo v obci žijících 35 obyvatel. K obci Chýstovice spadá i místní část Jedlna. Velkou část lidí, kteří na území obce občasně pobývají, tvoří majitelé rekreační objektů (sedesásti), kteří mají svá hvata bydliště mimo obec, převážně ve větších městech – Praha, Pelhřimov, Tábor, Strakonice. První písemné zmínky o obci sahají až do poloviny 19. století. Někdy obec se postupem času vyvíjela jako Chýstovice. Chýstovice ležící návse již v roce 1853 až po oděni Chýstovice. V minulosti zde byla obecní škola. Převážná část obyvatel se živila zemědělstvím. V průběhu času se měnil počet obyvatel. Největší počet obyvatel dle výpovědi místních se řádilo 486, a to v roce 1898. Do tohoto počtu je započítána místní část Jedlna se 70 obyvateli. Jak dle Úřad, tak se na změnu počtu obyvatel mění i způsob údržby. V dřívější době je převážná část obyvatel dohodového vku, v případě městských obyvatel je pak obzvláště zajišťována v firmách v okolí. Zůstává obec tvoří převážně zástava rodinného bydlení s drobným hospodářstvím. Občanskou vybavenost tvoří budova bývalé obecní školy, která nabízí velké setkávací prostory, kancelář obecního úřadu, hasičskou zbrojnicu a obecní s potrávím. Dále se v obci nachází čtáři hasičská zbrojnice sloužící jako skladovací prostor. Obec Chýstovice a Sboru dobrovolných hasičů. Obec Chýstovice si i přes svůj malý počet obyvatel zachovává svou samostatnost. Vedení obce se skládá ze sedmi členů. Starosta, místopředseda a 5 dalších členů obecního zastupitelstva. Obec Chýstovice je součástí svazku obcí Mikroregion Kolečicko.



Kolem dokola Kolečicka 2019



Kolem dokola Kolečicka 2019



Výhled požární nádrže 2019



3. komunikace I/112 směr Jedlna



11. vedlejší vstup do Chýstovice z komunikace I/112

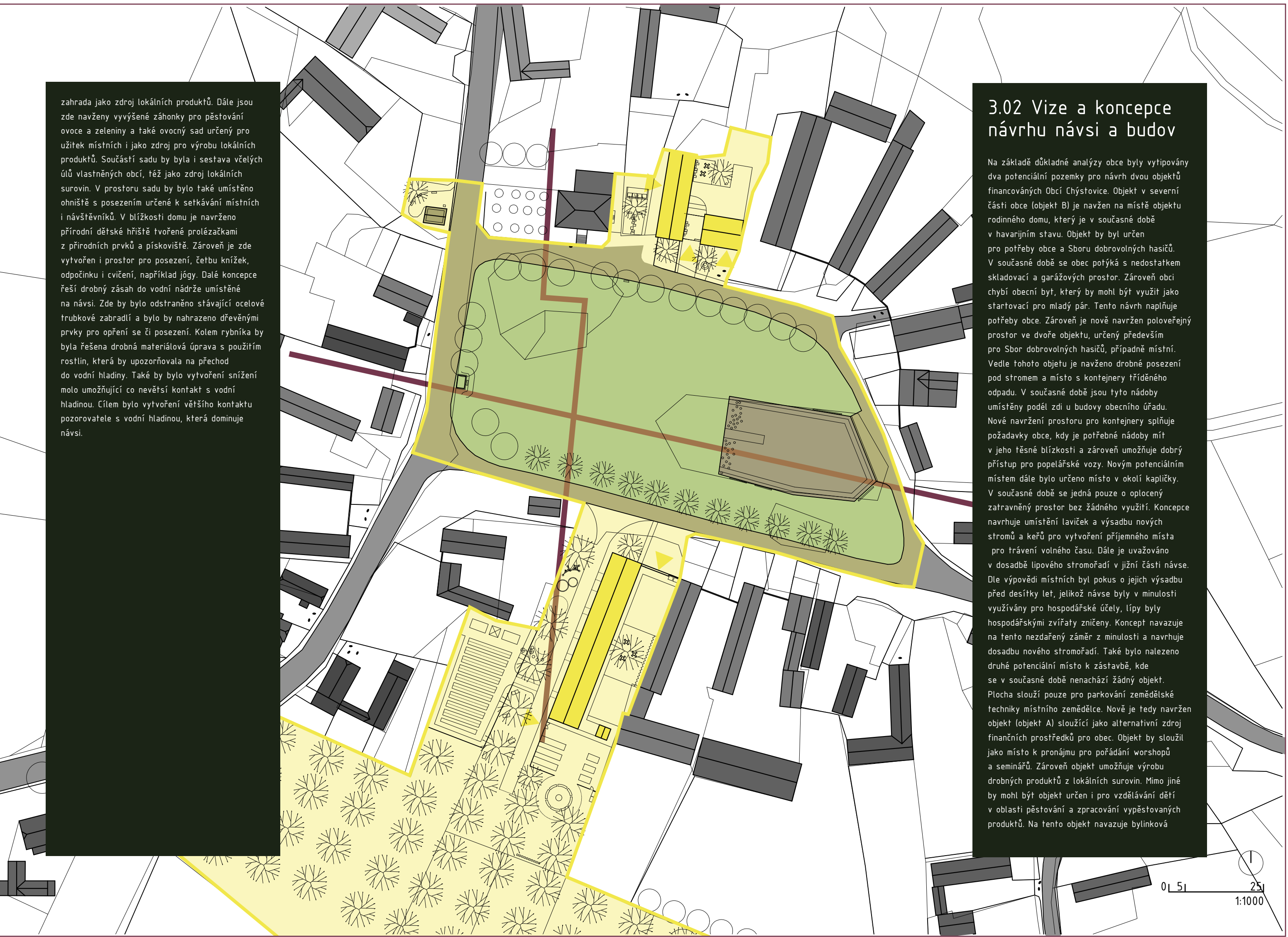
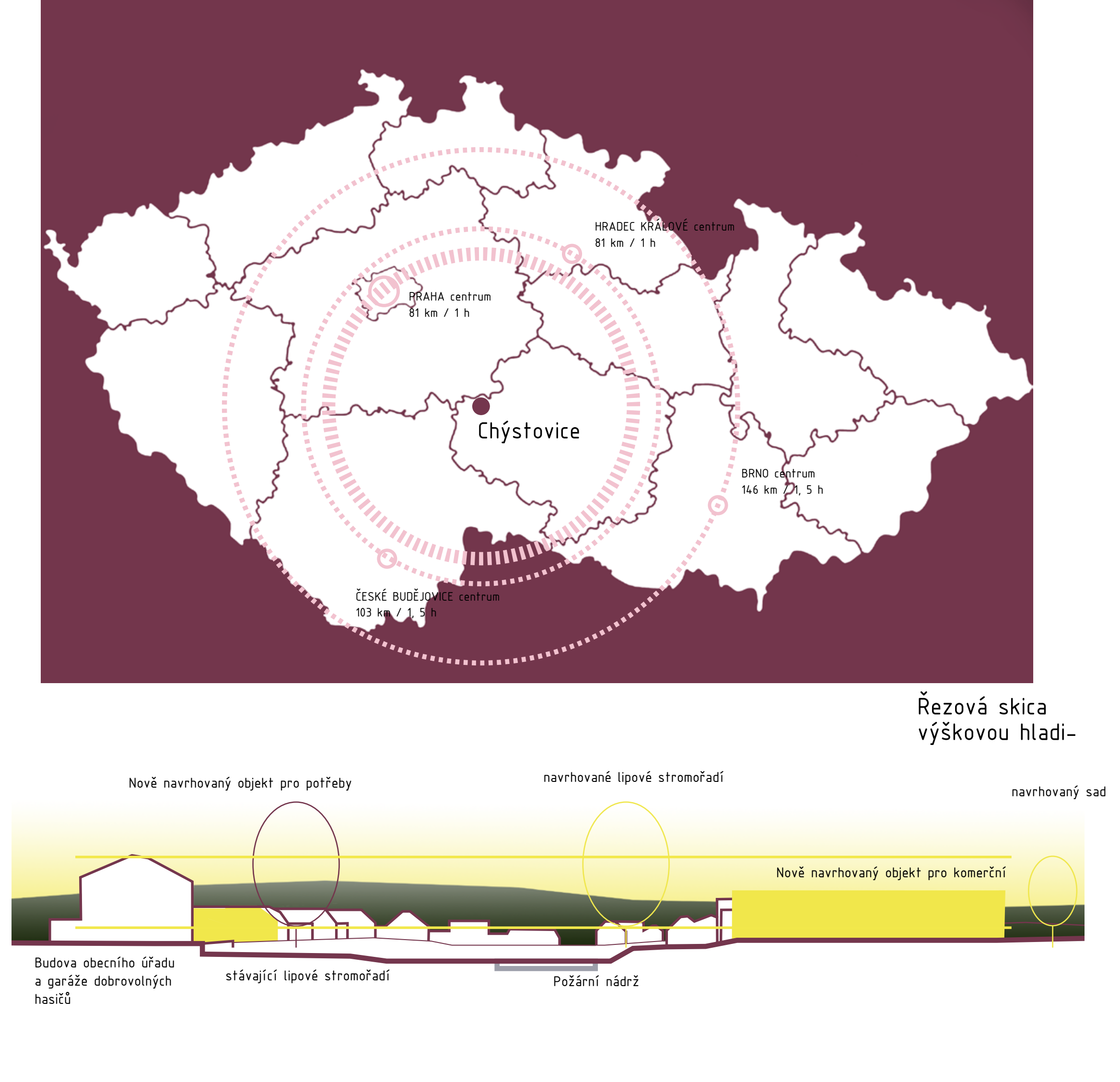
I přes svou velikost a nízký počet obyvatel se v obci díky naštěstí místních, Sboru dobrovolných hasičů a dalších, uskutečňují pravidelné akce, které podporují život v této obci. Jako tradiční akce v první třetině roku se pořádá tradiční hasičský ples, který si zachovává svou oblibu již po mnoho let. Pro tyto účely se využívají setkávací prostory v objektu bývalé obecní školy. Během prázdnin pak probíhá pravidelná hasičská „brigáda“. Kde se sejdou a jejich rodinní příslušníci a provádějí potřebné práce, které jsou v době rok naplánované. Věk se pak věščí setkají ve venkovním posezení, kde probíhá náhodně občerstvení a zábava. Mezi akce pořádané v neorganizované frekvenci se v obci pořádá například hasičská soutěž, Mikroregiona, Kolem dokola Kolečicka, setkání rodáků a další. Všechny akce se pořádají především ve spolupráci Obec Chýstovice a Sboru dobrovolných hasičů. Díky dobrým vztahům mezi těmito subjekty a přátelskou kolektivu se dají pořádat výše zmíněné akce s velmi pozitivními odezvami. Poslední velkou akcí byla akce Kolem dokola Kolečicka, kdy se již zúčastnilo více jak 700 lidí, což byl doposud rekord v počtu návštěvníků.



12. pohled na jižní část obce Chýstovice



8. pohled na Chýstovice z komunikace I/112

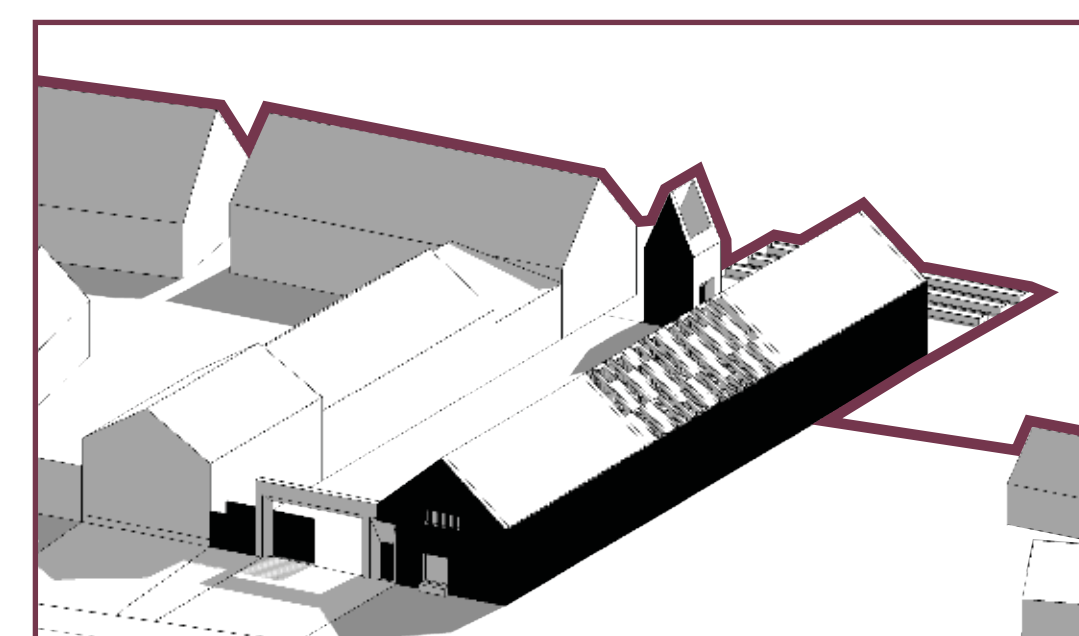
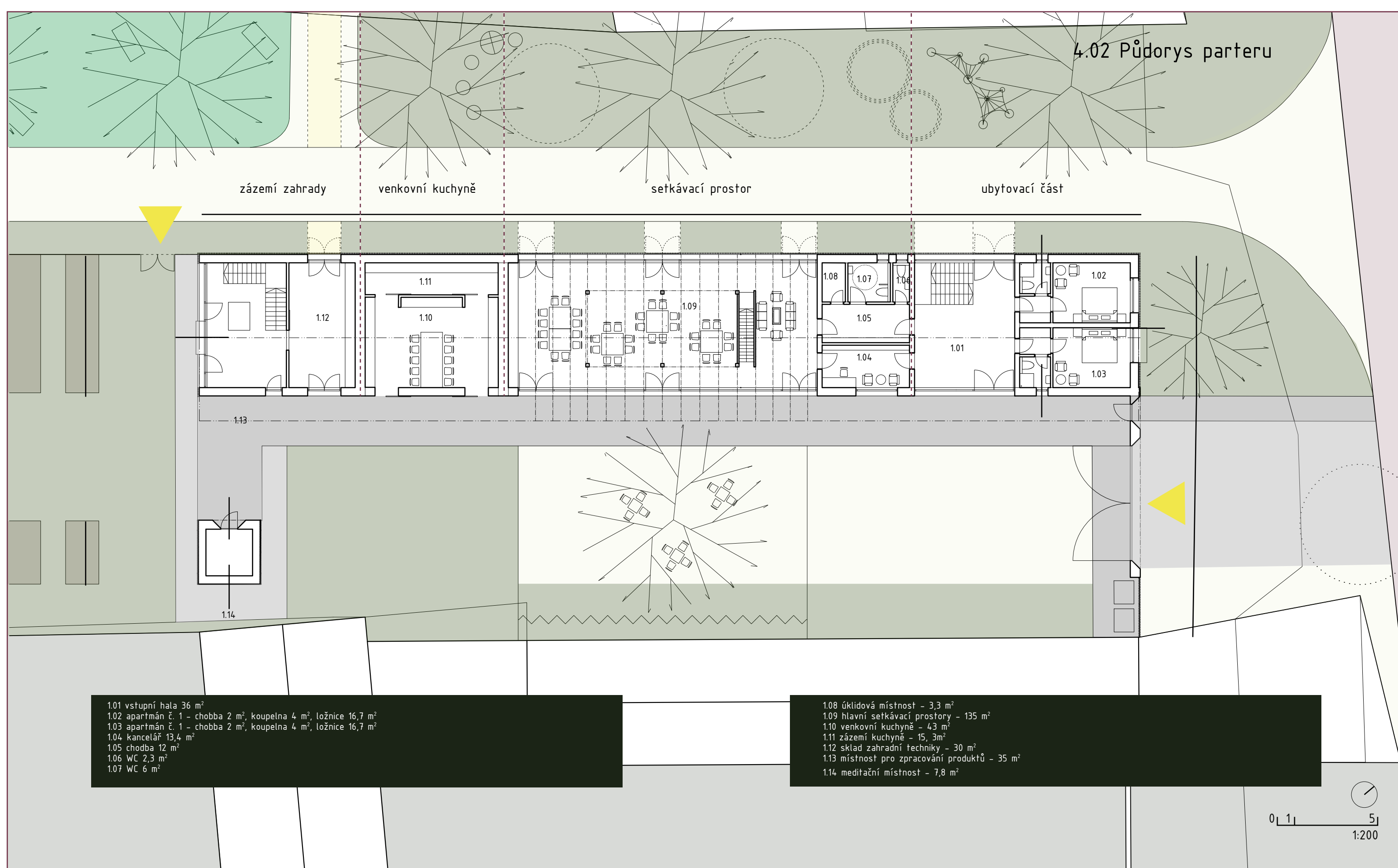




4a  
Objekt komerční

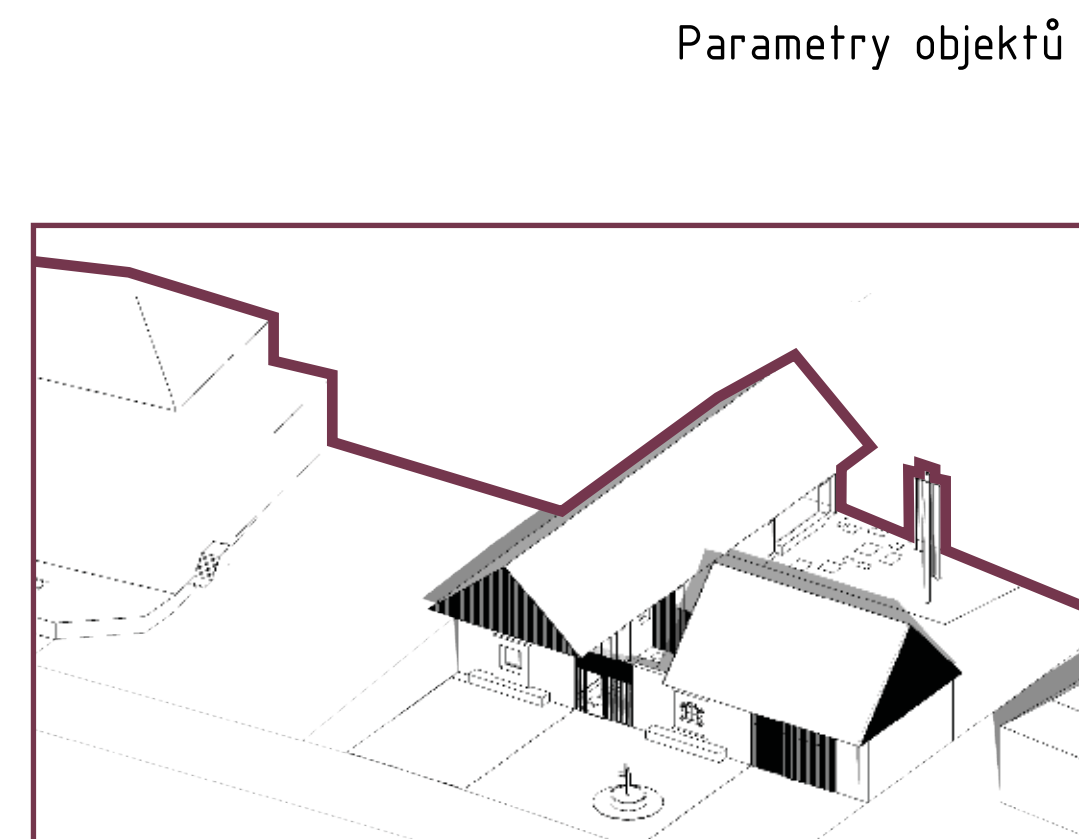


4b  
Objekt pro obecní účely



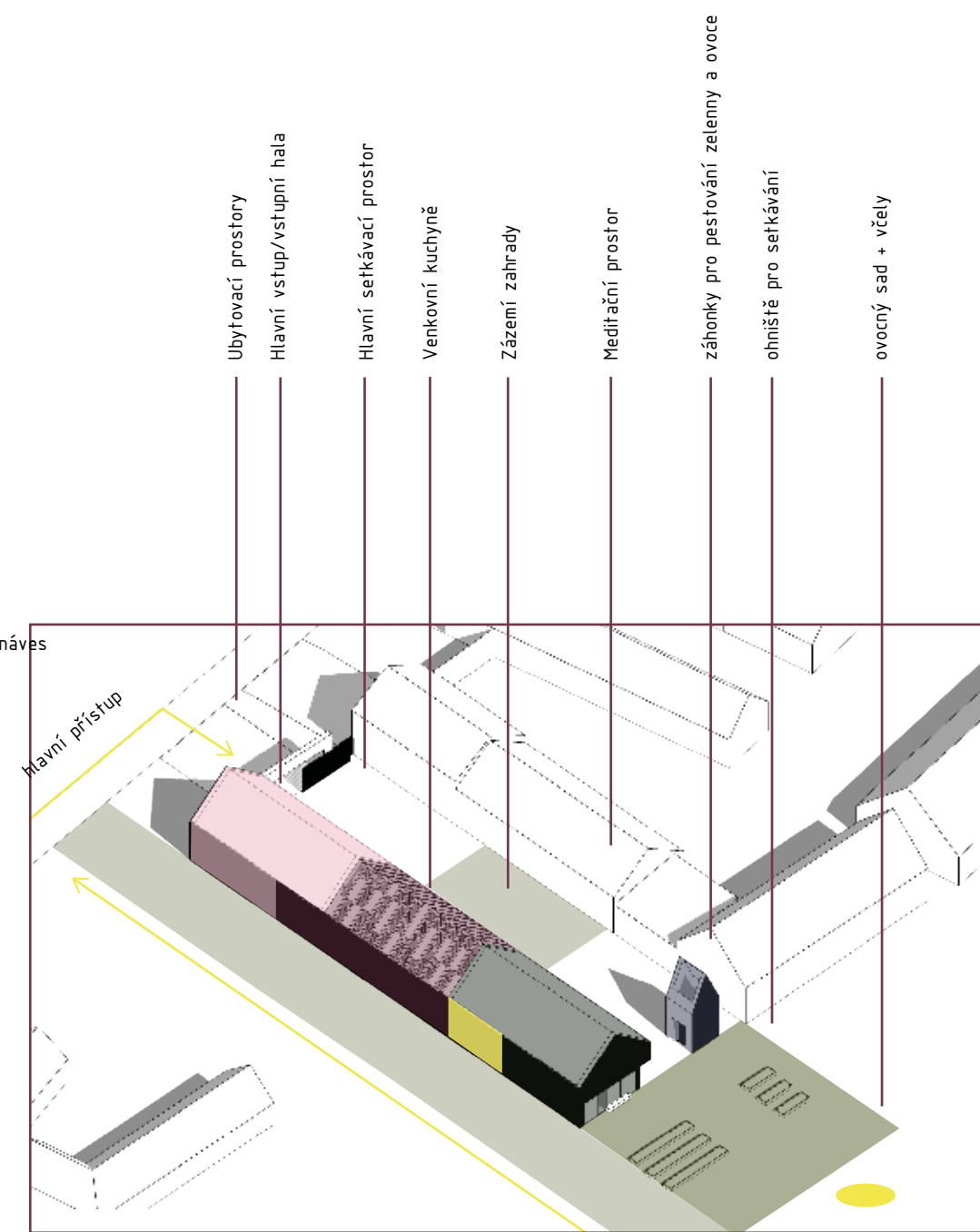
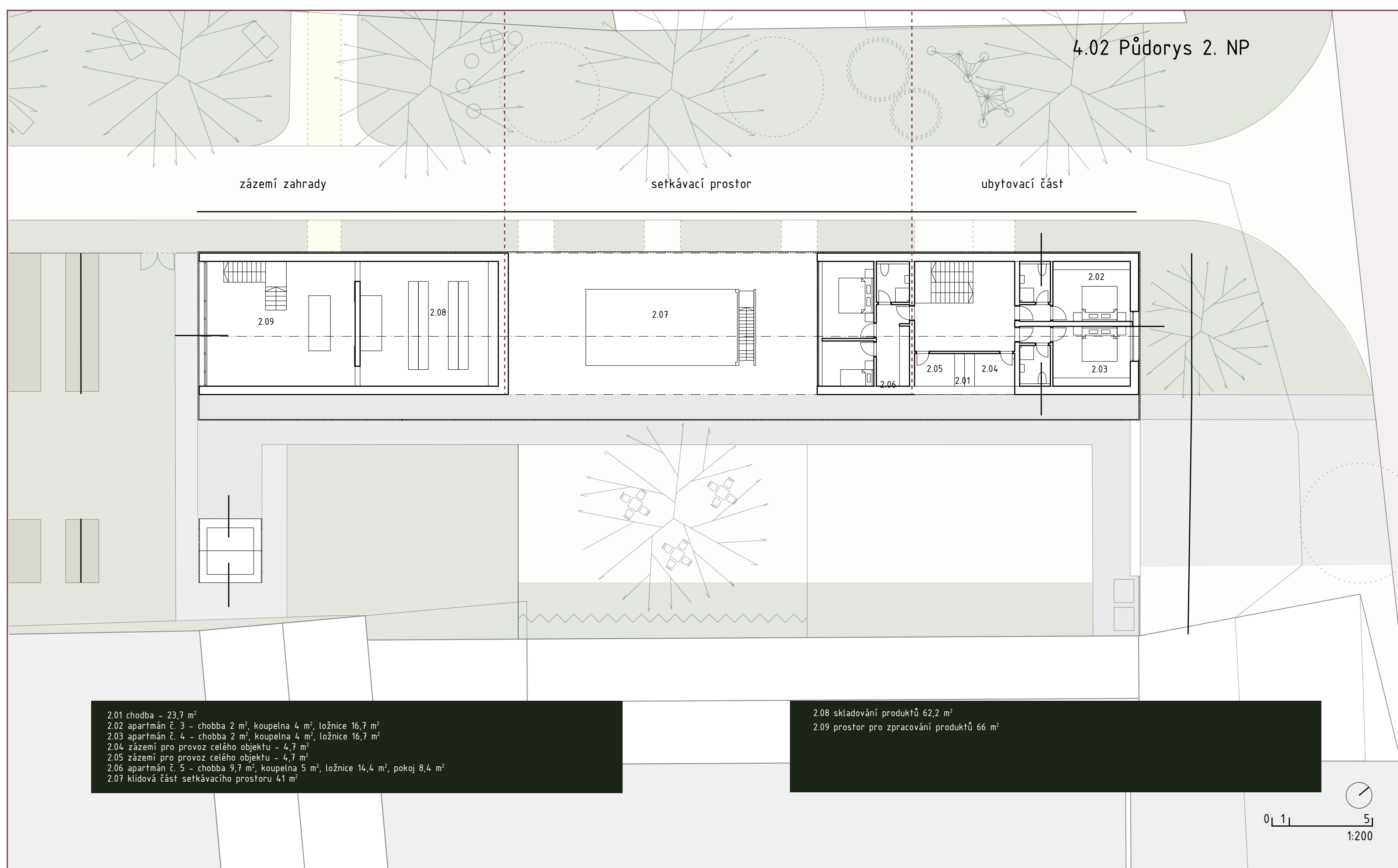
**objekt 4a - objekt komerční**

počet objektů: 2  
funkce objektů: meditační kaplička a hlavní objekt - ubytování, workshopy, venkovní kuchyně, zázeň zahrady  
počet podlaží: 1 - 2  
počet ubytovacích jednotek: 4 - dvoulůžkové, 1 a třílůžkové velikosti jednotlivých sekcí  
ubytovací prostory XX m<sup>2</sup>, setkávací prostory 135 + 40 m<sup>2</sup>, venkovní kuchyně včetně skladovacího zázeň 53 m<sup>2</sup>, zázeň zahrady s prostory skladování a sušení 199 m<sup>2</sup>, mediální prostor 7,8 m<sup>2</sup>

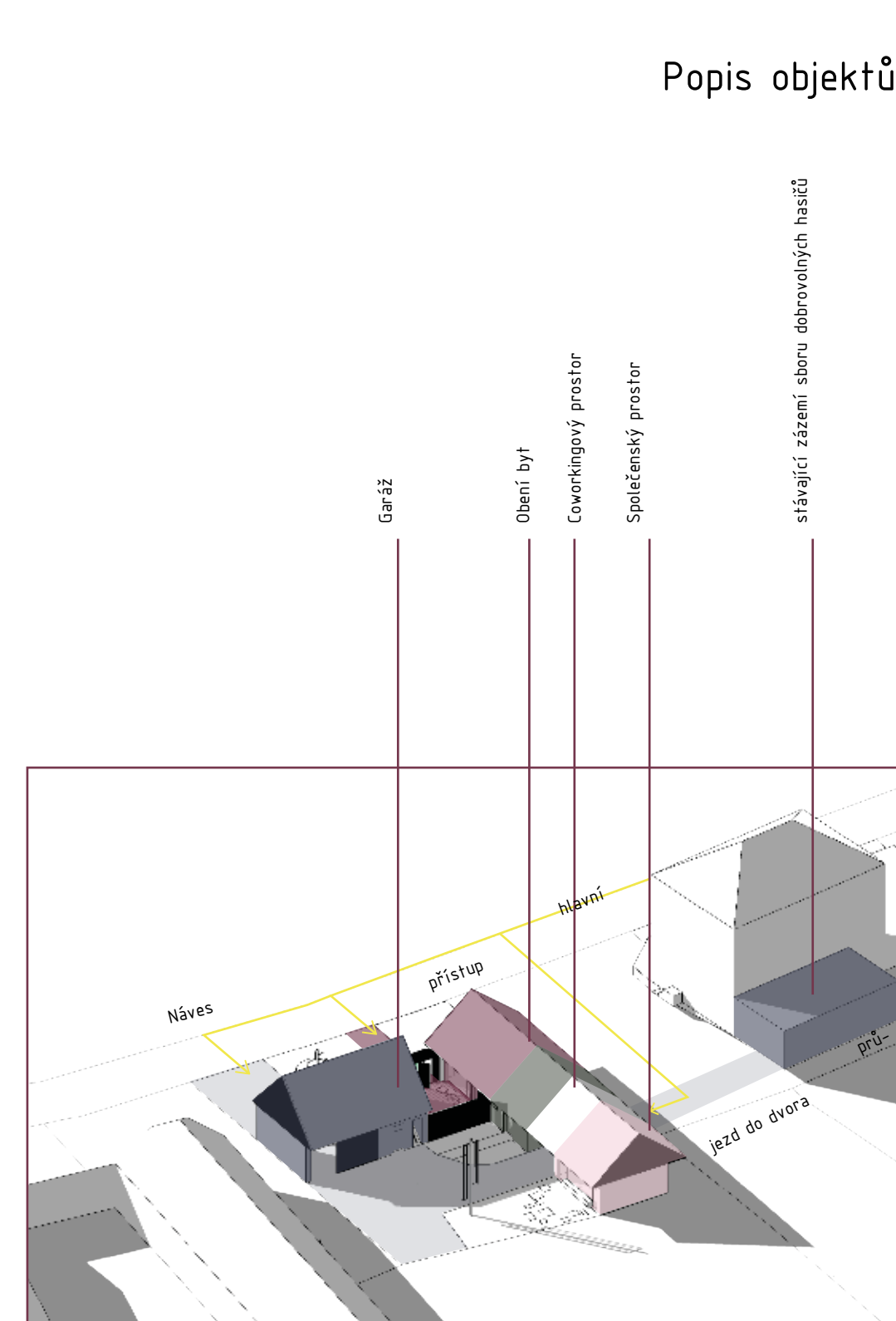


**objekt 4B - objekt obecní**

počet objektů: 2  
funkce objektů: obecní byt (obytný prostor), coworkingové zázeň, setkávací prostory, garáž, skladovací prostory  
počet podlaží: 1 - 2  
velikosti jednotlivých prostorů: obytná jednotka - 24k - 23 m<sup>2</sup>, setkávací prostor včetně coworkingového zázeň 64 m<sup>2</sup>, garáž - 2 garážová stání - 74 m<sup>2</sup>, skladovací prostory 74 m<sup>2</sup>



Ubytovací prostory  
Hlavní vstupní hala  
Hlavní setkávací prostor  
Venkovní kuchyně  
Zázeň zahrady  
Mediální prostor  
zázeň pro ukládání zázeň a sušení  
oběť pro setkávání  
venkovní kuchyně - vlny



Garáž  
Obecní byt  
Coworkingový prostor  
Společenský prostor  
stájeň zázeň soubor abstraktních hradů

