



SUPERHRDINOVÉ MĚSTA

Bakalářská práce na téma “Uplatnění historických technologií v souřasném designu”

Petra Mikolášová | ateliér Jaroš/Bednář | vedoucí práce MgA. Jan Jaroš
Ústav průmyslového designu | FA ČVUT | LS 2020

2/ ZADÁNÍ bakalářské práce

jméno a příjmení: Petra Mikolášová

datum narození: 17. 2. 1998

akademický rok / semestr: 2019/2020, letní semestr

obor: Design

ústav: Ústav průmyslového designu

vedoucí bakalářské práce: Jan Jaroš

téma bakalářské práce: Uplatnění historických technologií v současném designu

viz přihláška na BP

zadání bakalářské práce:

1/ popis zadání projektu a očekávaného cíle řešení

1. analýza zadání
2. sestavení podkladů
3. rešerše obdobných řešení
4. varianty řešení
5. realizace
6. koncový výstup
- 7.

2/ popis závěrečného výsledku, výstupy a měřítko zpracování

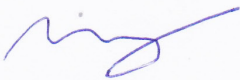

- výkresová dokumentace
- portfolio a3 na šířku
- plakát b1
- model 1:1/realizace/prototyp
- případné dohodnuté části

3/ seznam případných dalších dohodnutých částí BP

průběh realizace – vývoj, výroba

Datum a podpis studenta

Datum a podpis vedoucího DP


5.2.2020


registrováno studijním oddělením dne

České vysoké učení technické v Praze, Fakulta architektury

Autor: Petra Mikolášová
Akademický rok / semestr: 2019/2020, 6. semestr

Ústav číslo / název: 15150, Ústav designu

Téma bakalářské práce - český název:

UPLATNĚNÍ HISTORICKÝCH TECHNOLOGIÍ V SOUČASNÉM DESIGNU

Téma bakalářské práce - anglický název:

APPLICATION OF HISTORICAL TECHNOLOGIES IN CURRENT DESIGN

Jazyk práce: čeština

Vedoucí práce: MgA. Jan Jaroš
Oponent práce: doc MgA. Marie Jirásková, Ph.D.

Klíčová slova (česká): hračka, děti, dřevo, město, lidé s handicapem, edukační hračka

Anotace (česká):

„Superhrdinové města“ jsou hračkou pro děti, která má v úmyslu rozvíjet jejich sociální a empatické myšlení. Charaktery šesti soustružených dřevěných figurek „superhrdinů“ vychází z typologie reálných obyvatel našich dnešních měst, obyvatel jež se každodenně při pohybu ve městě potýkají s nějakým handicapem. Kromě samotné dětské hry je cílem ukázat dětem hravou a esteticky hodnotnou formou lidi se specifickými potřebami a osoby s handicapem ve městě. Ukázat je jako superhrdiny.

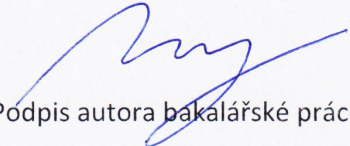
Anotace (anglická):

"Superheroes of the city" is a toy for children intending to help them develop their social and empathic thinking. The characters of the six turned wooden figures of the "superheroes" are based on a typology of real inhabitants of our cities today, inhabitants who face a handicap every day when moving around the city. In addition to the children's game itself, the aim is to show children, in a playful and aesthetically valuable way, people with special needs and people with disabilities in the city. Show them as superheroes.

Prohlášení autora

Prohlašuji, že jsem předloženou bakalářskou práci vypracoval samostatně a že jsem uvedl veškeré použité informační zdroje v souladu s „Metodickým pokynem o etické přípravě vysokoškolských závěrečných prací.“

V Praze dne 31. 5. 2020


Podpis autora bakalářské práce

Tento dokument je nedílnou, povinnou součástí bakalářské práce i portfolia (titulní list)

PODĚKOVÁNÍ

Moje velké poděkování patří kromě mých vedoucích, pánům Janu Jarošovi a Mirku Bednářovi, na prvním místě mé rodině, která mě ve všem vždy podpořila a při tvorbě této práce tomu bylo nejinak, a samozřejmě mým skvělým a jedinečným přátelům, kteří mi během tohoto občas nelehkého období byli oporou, konzultanty, inspirací, restaurací i hotelem a kteří mi pomáhali udržet si humor a nadhled, dvě pro mě nanejvýš důležité věci, bez kterých by má výsledná práce opravdu nebyla taková, jaká je.

ANOTACE

„Superhrdinové města“ jsou hračkou pro děti, která má v úmyslu rozvíjet jejich sociální a empatické myšlení. Charaktery šesti soustružených dřevěných figurek „superhrdinů“ vychází z typologie reálných obyvatel našich dnešních měst, obyvatel jež se každodenně při pohybu ve městě potýkají s nějakým handicapem. Kromě samotné dětské hry je cílem ukázat dětem hravou a esteticky hodnotnou formou lidi se specifickými potřebami a osoby s handicapem ve městě. Ukázat je jako superhrdiny.

“Superheroes of the city” is a toy for children intending to help them develop their social and empathic thinking. The characters of the six turned wooden figures of the “superheroes” are based on a typology of real inhabitants of our cities today, inhabitants who face a handicap every day when moving around the city. In addition to the children’s game itself, the aim is to show children, in a playful and aesthetically valuable way, people with special needs and people with disabilities in the city. Show them as superheroes.

ÚVOD

CESTA KE KONCEPTU

I přes moji fascinaci nejnovějšími technologiemi a neuvěřitelnou rychlostí technického pokroku posledních let si myslím, že je vždy poučné a inspirativní dívat se i zpět. Nové technologie a materiály inspirují umělce, designéry a architekty k novým experimentům a často svou popularitou a ekonomičností vytlačí materiály postupy tradiční. Plasty během dvou desítek let v druhé polovině nahradili většinu tradičních materiálů jako ocel a dřevo, železobeton na začátku minulého století umožnil vznik takovým stylům a manifestům jako funkcionalismus a konstruktivismus. A pro příklady nemusíme chodit ani tak daleko co se týče času i místa – počítače a technologie 3D tisku zcela ovládly výuku a výrobu modelů na naší škole. Lidé ztrácí kontakt s reálnou prací a tradičnímu materiálu. A to je myslím velká chyba.

Tyto myšlenky ve mně rezonují, rozhodla jsem se ve své bakalářské práci věnovat právě tradičním a materiálům a technologiím. Rozhodla jsem se, že během své práce chci

co nejvíce reálně pracovat se mnou zvoleným materiálem a pracovat co nejvíce analogově. Tak, jak se to dělalo před počítači. Omluvte mi tedy, že u tvorby portfolia se této mé myšlenky nedržím, nějak na to není čas, ale i tak doufám, že vám, jeho čtenářům, bude inspirativním pohledem do mého uvažování a procesu vzniku mé bakalářské práce.

ZVOLENÍ MATERIÁLU

Ze začátku jsem chtěla prozkoumat materiály opravdu historické až prehistorické. Zajímalo mě materiál kosti a zubů, jejichž použití pro užití předměty znám z vitrín muzeí. Po rešerši a diskuzi s mými vedoucími jsem ale usoudila, že tento materiál v kontextu dnešní doby opravdu moc výhod nemá, a tak jsem se rozhodla vybrat si jiný. Začala jsem se tedy zamýšlet nad využitím nedřevěného materiálů ze stromů a keřů, nad využitím kůry, lýka, tenkých dýh, chvíli se následně zastavila i u použití starých hadrů, až jsem se od těchto dnes spíš již opravdu netradičních materiálů dostala k materiálu, který se sice dodneška hojně používá, ale já sama s ním dosud žádné zkušenosti neměla – ke dřevu.

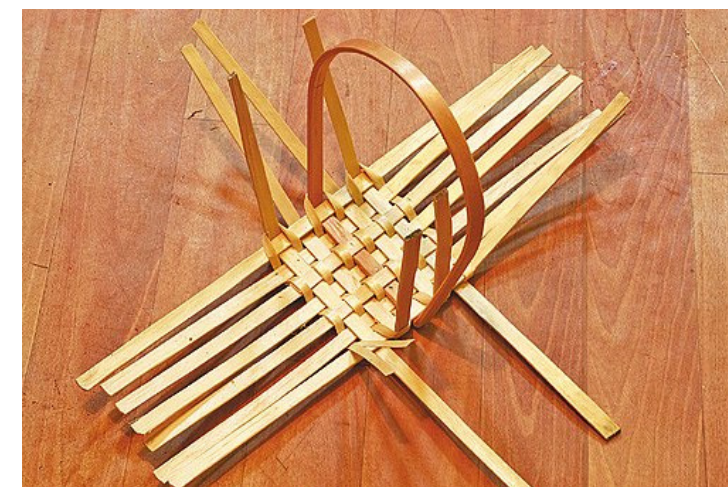
V tuto chvíli jsem ale také prožívala jistou krizi toho, co pro mě moje bakalářská práce znamená. V mých dosavadních návrzích jsem neviděla žádný větší smysl a to mi nestačilo. Moje bakalářská práce se mi v té chvíli odcizila, necítila jsem v ní nic svého. Proto jsem se rozhodla pro radikální změnu její myšlenky. Rozhodla jsem se, že svým výsledným produktem chci manifestovat svůj pohled na svět, že chci vytvořit jedinečnou práci vycházející z toho, co mě dlouhodobě zajímá a co mi přijde důležité. Těmito tématy jsem si zvolila město a různorodost lidí.



Obrázek 1: Kostěný hřeben a hrací kostky, raménko vážek a keramické přesleny ze 13.–14. století.



Obrázek 2: Lýkové střevíce



Obrázek 3: Pletení košíku z loubků

MĚSTO A RŮZNORODOST

Město je pro mě kolektivním produktem všech, kteří v něm žijí a tito lidé pak rozhodně nejsou všichni stejní a každý z nich má své unikátní potřeby. To je myšlenka, kterou jsem se rozhodla svou prací vyjádřit. A protože nadevše cením humor, nadhled a hravost, rozhodla jsem se, že médiem pro předání této pro mě důležité myšlenky bude dětská hračka.

Další inspiraci jsem čerpala z četby krásné knihy Umění loutky od manželů Jiráskových. Sice jsem nechtěla dělat přímo loutkové divadlo, ale tato kniha mi poskytla neuvěřitelně cenný pohled do historie loutkového divadla a především proměny typologie, tvarosloví a vizuálu dřevěné loutky a hračky u nás. Ovlivněna četbou této knihy a okouzlena kouzlem nádherných soustružených hraček z 20. let jsem se rozhodla na tuto tradici navázat.

PARTICIPACE DĚTÍ PŘI PLÁNOVÁNÍ MĚSTA A VÝCHOVA K AKTIVNÍMU OBČANSTVÍ

Přiznejme si, že doby, kdy děti běhali po poli a po lese, už dávno pominuly. Dnes většina dětí žije ve městech. A jako jeho sice malí, ale o to víc zvědaví obyvatelé ho nějak vnímají a reflektují. Proto by podle mě měly být děti od nejútlejšího věku co se týče fungování města vzdělávány. Proto jsem se rozhodla svoji hračku udělat nejenom hravou, ale i edukativní, ač možná ne úplně v prvním plánu. Za cíl jsem si určila dětem nenásilnou a hravou formou poskytnout možná nový pohled na svět a jeho obyvatele.

Myslím si, že rčení „co se v mládí naučíš, ve stáří jakoby najdeš“ opravdu funguje, a proto si myslím, že vychovávat děti co nejvíce bez předsudků a nadšené objevovat a chápat je to nejlepší, co můžeme pro další generace udělat.



Obrázek 4: Fotografie z akce pořádané organizací Město přátelské dětem na půdě FA ČVUT

REŠERŠE

HISTORIE ČESKÉ DŘEVĚNÉ LOUTKY A SOUSTRUŽENÉ DŘEVĚNÉ HRAČKY

Počátky českého loutkařství se datují do začátku 17. století, kdy byla typologie postav zřejmě importována ze západnějších zemí. Tento původně umělý produkt kočovných loutkářů, kteří k nám přicházeli ze zahraničí, se v českém prostředí masově rozšířil a začala vznikat česká loutkařská tradice se svým vlastním charakterem. Typologie postav divadla se v průběhu staletí a desetiletí mění ve prospěch typů soudobých, stejně jako se mění složení společnosti a objevují se a zas mizí postavy pro určitou dobu aktuální. Během 19. století se objevují postavy z lidu i postavy historické jako třeba Jan Žižka a některé se v kánonu udrží, třeba jako lakový sedlák Škrhola nebo všem známý kašpárek, a jiné zas po chvíli zmizí.

Tradici loutkového divadla významně napomohla i skutečnost, že se čeští marionetáři, hrající česky, stali součástí národně uvědomovacího procesu a posléze ve formě spolkového divadla bylo loutkařství projevem formování občanské společnosti. Marionetové

divadlo, jakožto interpretační umění, je v českém prostředí neodmyslitelně spojeno také s profesionální i lidovou výtvarnou tvorbou (řezba, omalování, kostýmování loutek, malba dekorací).

Po konci první světové války a po založení nové Československé republiky se objevují nově založené ryze české loutkové scény a české loutkařství se stává oficiální součástí kánonu tradic nové republiky a reprezentuje tak nový „národní styl“. Zároveň k nám ale již z kraje 20. let začínají prosakovat z Německa a Rakouska nové revoluční myšlenky funkcionalismu a české loutkařství a loutky na tyto vlivy a požadavky nové doby ovlivněné rozmachem nových technologií začínají reagovat. Nově vzniknuvší umělecká družstva jako Artěl se loutce a dřevěné hračky loutkou inspirované nevyhýbají, a proto v tomto období začínají vznikat dnes ne-li ikonické soustružené loutky od Minky Podhajské, Ladislava Sutnara, Josefa Jelínka a dalších. Hračky, které nejenom vychází z tradic lidové tvorby a českého svérázu, ale tuto tradici reformují ovlivněny revolučními myšlenkami avantgardy.

Vzniká tak odvětví takzvané „dramatické hračky“. Hračky na pomezí loutky a panenky, díky němuž se dítě vžívá do rolí a hraje samo se sebou a podle vlastní chuti divadlo. Velkou roli v rámci tohoto odvětví hrají již zmíněné soustružené dřevěné hračky absorbující do sebe nové umělecké technologie a postupy avantgardy a zároveň vycházející z českého folkloru a tradic. Z tvůrců soustružených loutek a hraček bych chtěla zmínit Ladislava Sutnara navrhujícího pro Artěl, Minku Podhajskou, rovněž spolupracující s Artělem, a Josefa Jelínka a Karla Janíčka, klienta Jedličkova ústavu s mimořádným výtvarným nadáním.

Svět českého loutkařství a hračky se dramaticky mění po válce dostáním se československé komunistické strany k moci a vydáním tzv. Divadelního zákona v roce 1948, který jasně vymezuje novou výchovnou a osvětovou funkci divadla včetně toho loutkového. České loutkařství a hračka se zas dostávají do popředí v období rozvolňování oficiálního myšlení po Stalinově smrti a dostávají nové uplatnění v animovaném filmu. Velký úspěch pak české



Obrázek 5: České dřevěné loutky Kašpárka a koníka z 19. století



Obrázek 6: České dřevěné loutky ze zčátku 20. století řezané rukou amatérského řezbáře z expozice Muzea loutek v Chrudimi

české hračkářství, film a loutky slaví na mezinárodním Expu v Bruselu v roce 1958, kde mají dokonce vlastní expozici „Strom hraček československého loutkového filmu“, které dominují loutky Jiřího Trnky.

V kontextu Expa roku 1958 a hračky 2. poloviny 20. století bych ráda zmínila i Libuši Niklovou, Zdeňka Seydla a Víta Gruse, jejichž tvorba pro mě byla také velmi inspirativní a kteří princip soustružení využívali a jejich tvorba podle mě na hračkářskou tvorbu Artělu velmi navazuje. Ze současných tvůrců pro mě byla inspirativní tvorba animátorů jako Jiří Barta, Aurela Klimta a Františka Skály mladšího.



Obrázek 8: Dřevěné soustružené figurky zobrazující dětské špatné skutky od Minky Podhajské



Obrázek 7: Dřevěná soustružená loutka loupežníka od Ladislava Sutnara



Obrázek 9: Dřevěná hračka od Víta Gruse



Obrázek 10: Plastové figurky Libuše Niklové



Obrázek 11: Loutka ve filmu Ruka od Jiřího Trnky

na struktuře, hustotě a anatomické stavbě dřeva. Zkouška tvrdosti lze provést i například vrypem nehtu. Podle tvrdosti jdou dřeva rozdělit na 3 skupiny:

měkká dřeva – tvrdost 40MPa a méně – smrk, jedle, borovice, topol, lípa – vryp nehtu tvoří znatelnou rýhu

tvrdá dřeva – tvrdost 40 MPa až 80MPa – jasan, jilm, dub, ořech – vryp nehtem tvoří neznatelnou rýhu

velmi tvrdá dřeva – tvrdost 80 MPa a více – habr, akát, tis – vryp nehtem není viditelný

Aby se dřevo dalo využít, musí být pořádně vysušené. Čerstvé právě pokácené dřevo obsahuje totiž až 80 % vody, která značně ovlivňuje jeho hmotnost, ale také má podstatný vliv na jeho změnu tvarů při jeho vysychání. Rozměrové změny se liší podle druhů dřeva a jeho stavby, ale jejich poměr ve směru radiálním a tangenciálním je přibližně 2:3, což způsobuje znatelnou změnu pilařských polotovarů, ale také negativně ovlivní výsledek dřevěného výrobku vyrobeného z nedostatečně vysušeného dřeva. Proto je důležité si na vyschlost dávat pozor.

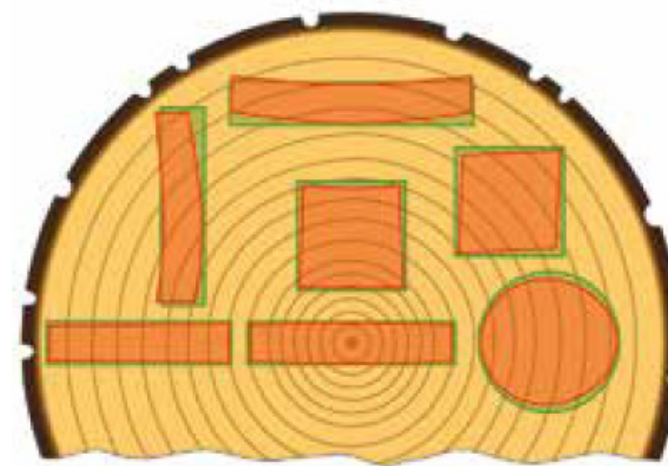
DŘEVO

Dřevo je materiál, který díky své dostupnosti provází člověka od nepaměti dodnes. Do relativně nedávné minulosti bylo dřevo jako tradiční materiál vytlačováno moderními materiály, především plasty, kvůli ekonomičnosti jejich výroby a snadnému zpracování. Dnes existuje ale v různých odvětvích a i odvětví hračky tendence trend měnit nebo alespoň zpomalovat a dřevo se do našich životů zas vrací.

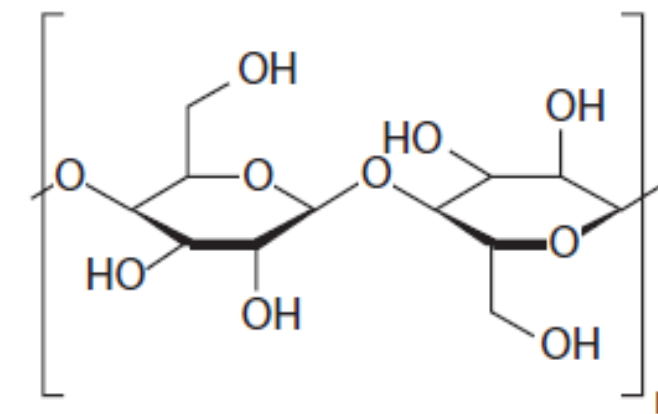
Dřevo je vyhledávaným materiálem hlavně pro svou dostupnost, snadné zpracování a dobré mechanické vlastnosti, především výhodný poměr hmotnosti ku materiálové pevnosti. Dřevo se ale velmi liší podle svého druhu a je nutné toto mít na paměti, protože rozdíly v chování a vlastnostech mohou být opravdu velké.

TVRDOST DŘEVA

Tvrdost dřeva je dána schopností cizího tělesa proniknout do jeho struktury a závisí na



Obrázek 12: Borcení dřeva v závislosti na tvaru pilařských polotovarů



Obrázek 13: Celulóza, hlavní stavební komponenta dřeva



Obrázek 14: Hranoly lipového dřeva

VÝSTUP ANALÝZY

Výsledným produktem je souprava sedmi malovaných postaviček z lipového dřeva přibližujících obyvatele města se specifickými potřebami. Hra určená pro děti prvního stupně ZŠ na domácí hraní jak samotného dítěte, tak skupiny či s rodičem, ale využitelná i pro organizované edukační aktivity v rámci školy či jiných edukačních či volnočasových zařízení.

PŘEDSTAVENÍ KONCEPTU „SUPERHRDINOVÉ MĚSTA“

Superhrdinové města jsou dětskou hračkou, která má v úmyslu rozvíjet jejich sociální a empatické myšlení. Výsledným produktem je sada šesti postaviček „suprhrdinů“. Postavy superhrdinů vychází z obyvatel města, kteří se při pohybu ve městě potýkají s určitým handicapem a specifickými potřebami. Cílem je ukázat dítěti různorodost obyvatel současného města a jejich problémy a zároveň jim tyto obyvatele ukázat jako hrdiny, kteří každodenně svůj handicap překonávají. Z jejich nevýhody udělat jejich sílu, jejich superschopnost. Ukázat tyto lidi jako superhrdiny.

Ve svém projektu také reflektuji kulturu superhrdinů a sběratelství superhrdinských postaviček a snažím se na ni vtipně, s nadhledem, ale i trochu ironicky reagovat. Cílem produktu je kromě iniciace dětské hry ukázat dítěti, jací rozdílní lidé ve městě žijí, vzbuzení zájmu o město a lidi v něm, ale také výchova k aktivnímu občanství, učení empatie, solidarity a překonávání předsudků.

INSPI- RACE



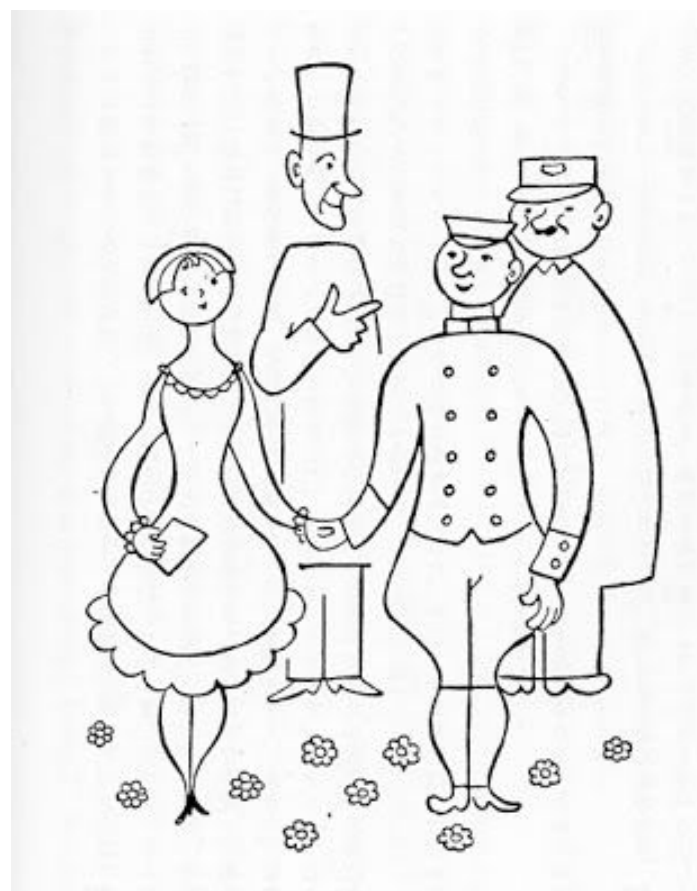
Obrázek 15: Totemy od Ettore Sottsass



Obrázek 16: Tradiční peruánská keramika Chulucana



Obrázek 17: Část sady dřevěných figurek od Alexandra Girarda

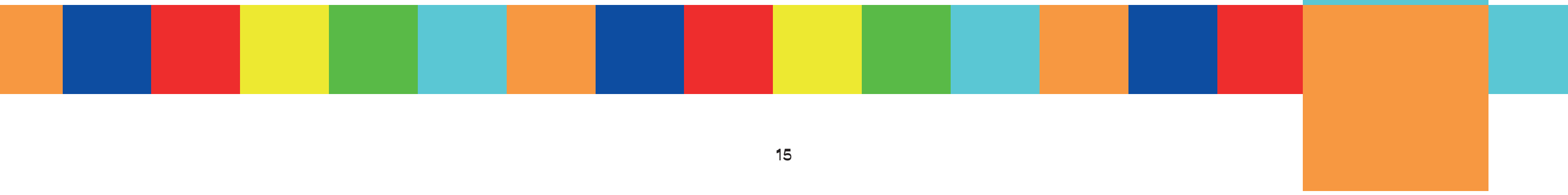


Obrázek 18: Ilustrace k pohádce od Josefa Čapka



Obrázek 19: Současné dřevěné figurky od Severina Milleta

VÝSLEDNÉ NÁVRHY



PODMOSTMAN

ČLOVĚK BEZ DOMOVA

INTERAKTIVNÍ PRVEK FIGURKY

vysouvací a zasouvací hlava psa i Podmostmana

SUPERSCHOPNOST

je supertajný, pro většinu chodců neexistuje, zná podivuhodná místa, kde jsou věci zadarmo, svůj stan dokáže rozbít všude, v tramvaji si vždycky sedne, věrný pes ho ochrání proti všem padouchům

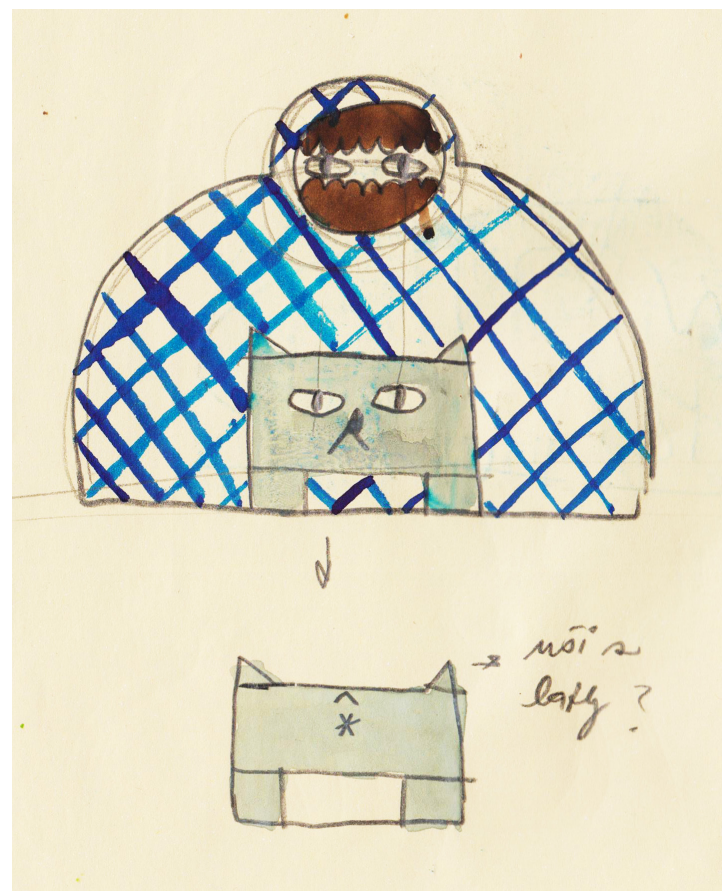
MÁ U SEBE

spacák proti všmu počasí a věrný pes

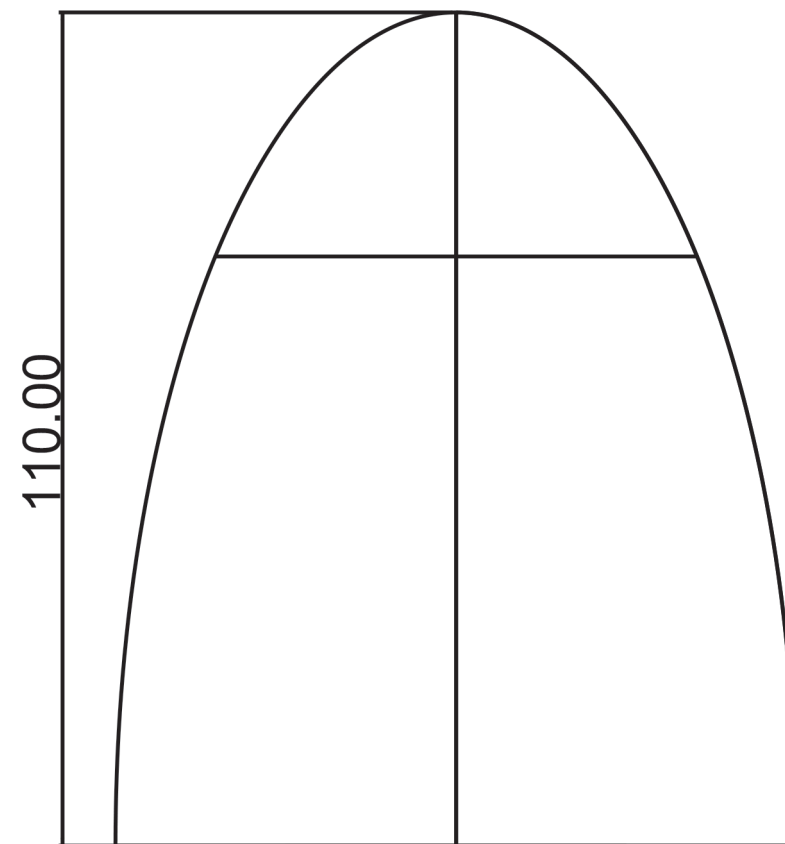
NEPŘÁTELE

třeskutá zima, zákeřná špína, zrádný alkohol

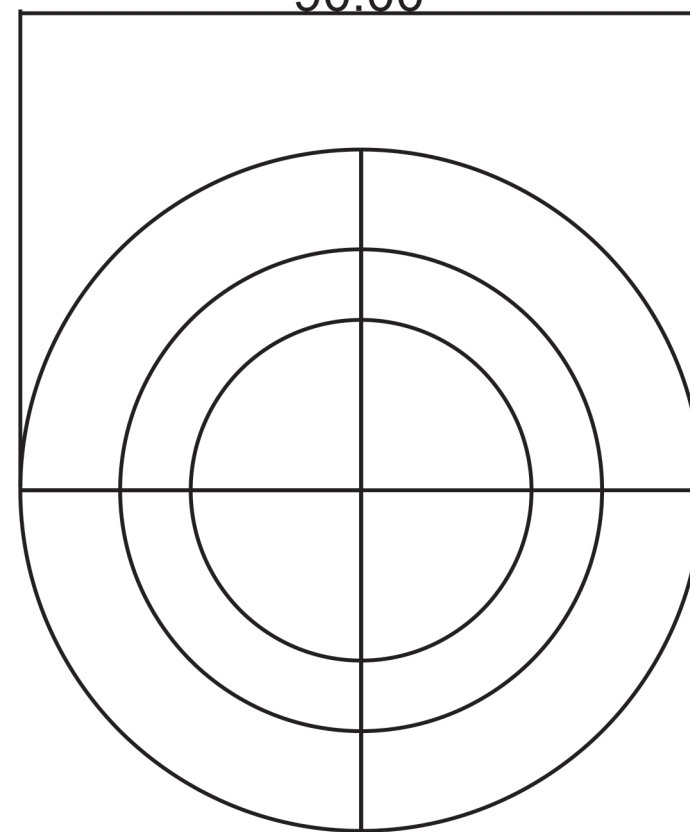
Podle projektu, který vznikl pod vedením Olgy Nešporové, bylo v rámci sledovaných kategorií sečteno 23 800 osob jako je Podmostman - z toho 11 600 přespávalo venku, případně v noclehárnách pro osoby bez přístřeší.



TECHNICKÝ VÝKRES 1:1

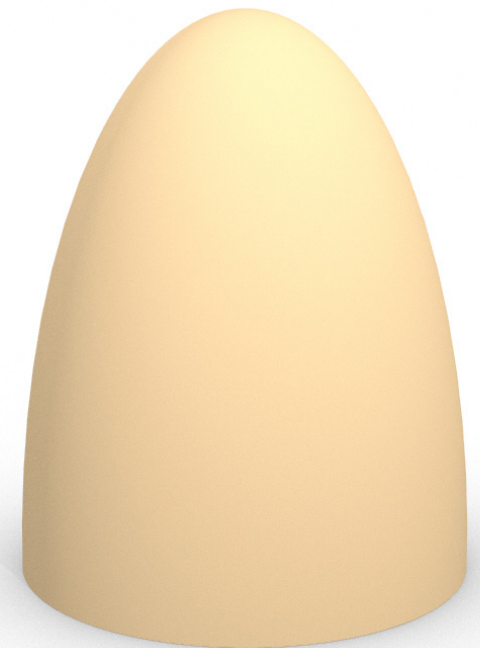


90.00



17

3D MODEL TVARU A NÁVRH POTISKU



KAPITÁN KOLEČKO

ČLOVĚK NA VOZÍČKU

INTERAKTIVNÍ PRVEK FIGURKY

jezdící vozíček

SUPERSCHOPNOST

hbité a silné ruce, blesková rychlost

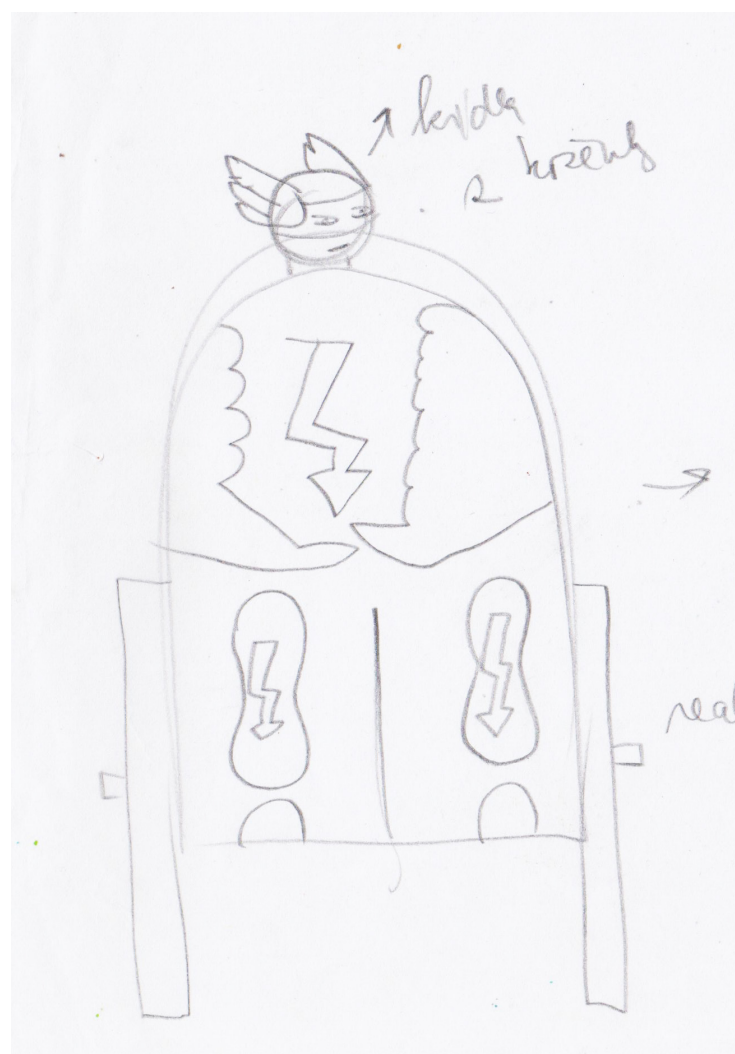
MÁ U SEBE

supervýkonný vozíček, se kterým ujede všem ničemům

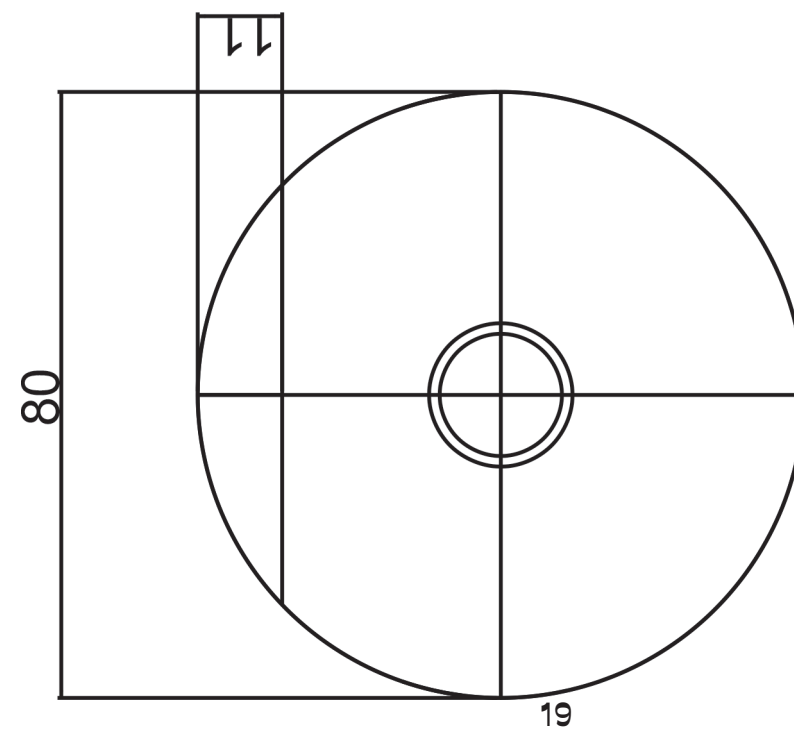
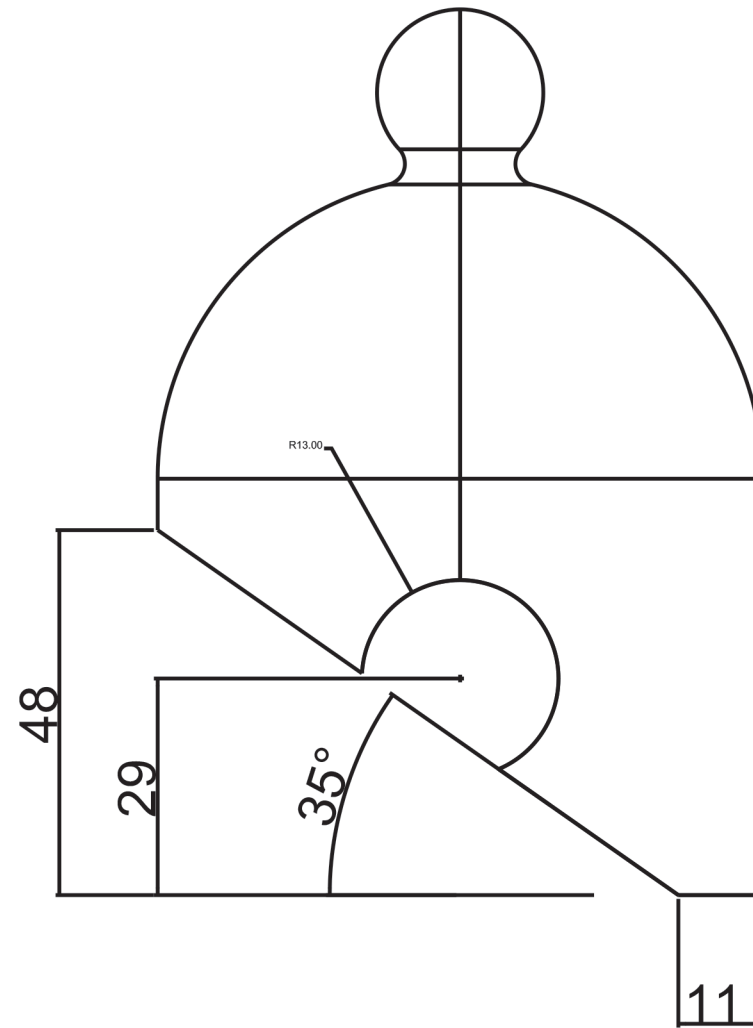
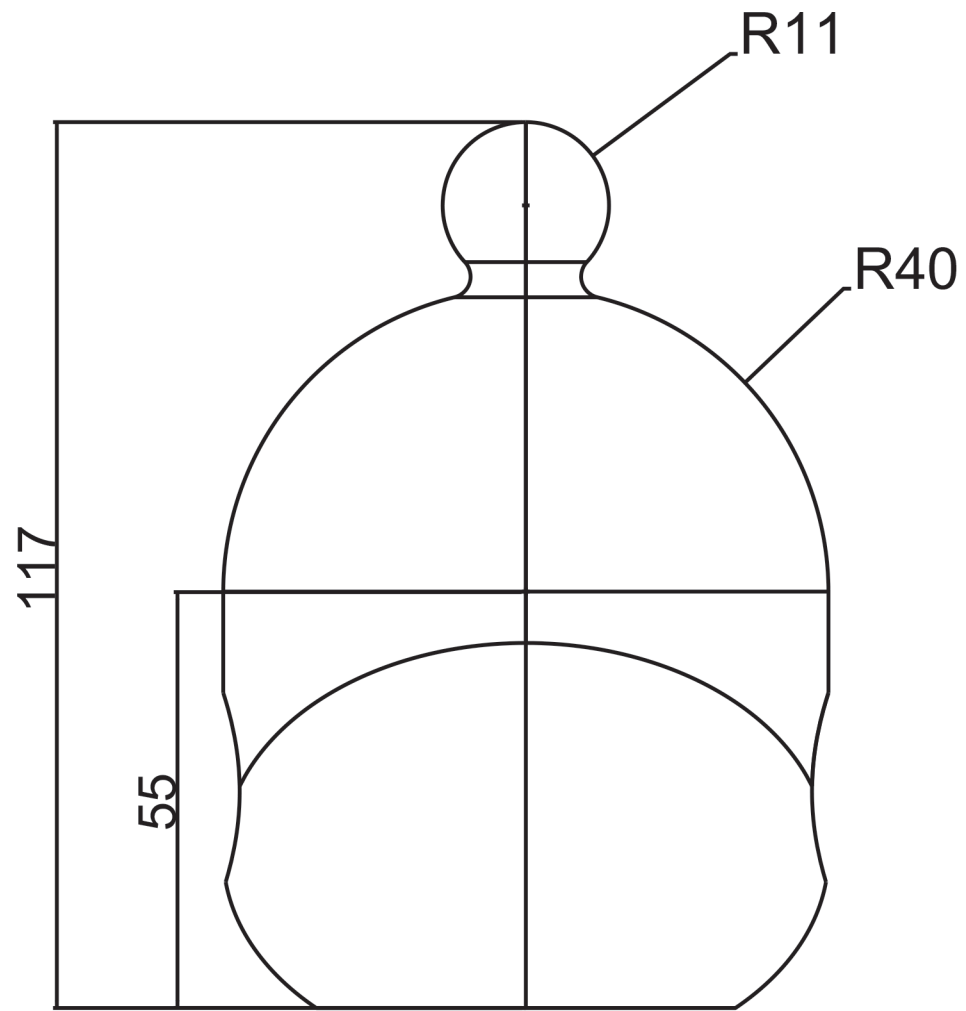
NEPŘÁTELÉ

schody, obrubníky, díry v chodníku

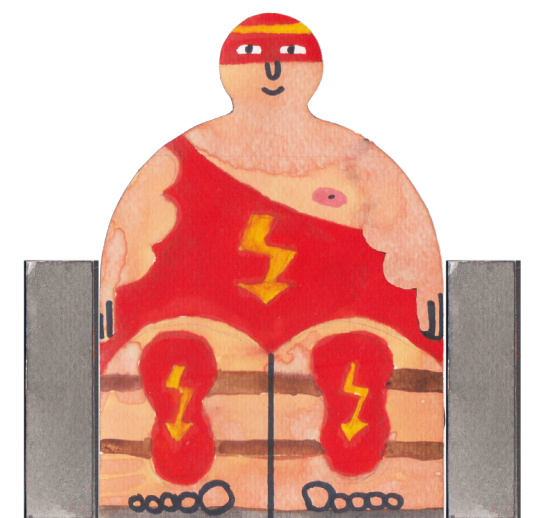
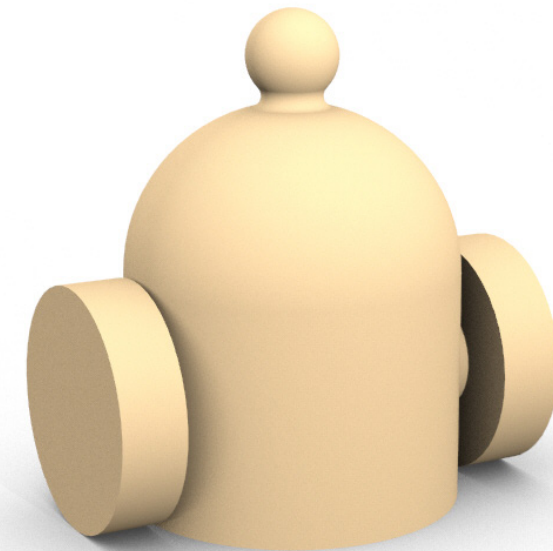
V současné době žije v ČR celkem 1 077 673 osob, dvě pětiny osob s postižením byly plně soběstačné. Bez pomoci se naopak naprosto neobešlo 11 procent lidí se zdravotním handicapem.



TECHNICKÝ VÝKRES 1:1



3D MODEL TVARU A NÁVRH POTISKU



SUPERMAMA

RODIČ S DÍTĚTEM

SUPERSCHOPNOST

dva páry očí, šest rukou, nikdy nespí a bez přestání střeží dítě jako ostříž, vždycky má po ruce svačinu, kočárkem rozrazí všechny překážky, superabsorbční plena

MÁ U SEBE

interdimenzní batoh, ze kterého z mezigalaktického prostoru vytáhne všechno, na co si kdo jen vzpomene

NEPŘÁTELE

dábelkové schody do tramvaje, zlotřilý hluk, který ruší dětské spaní

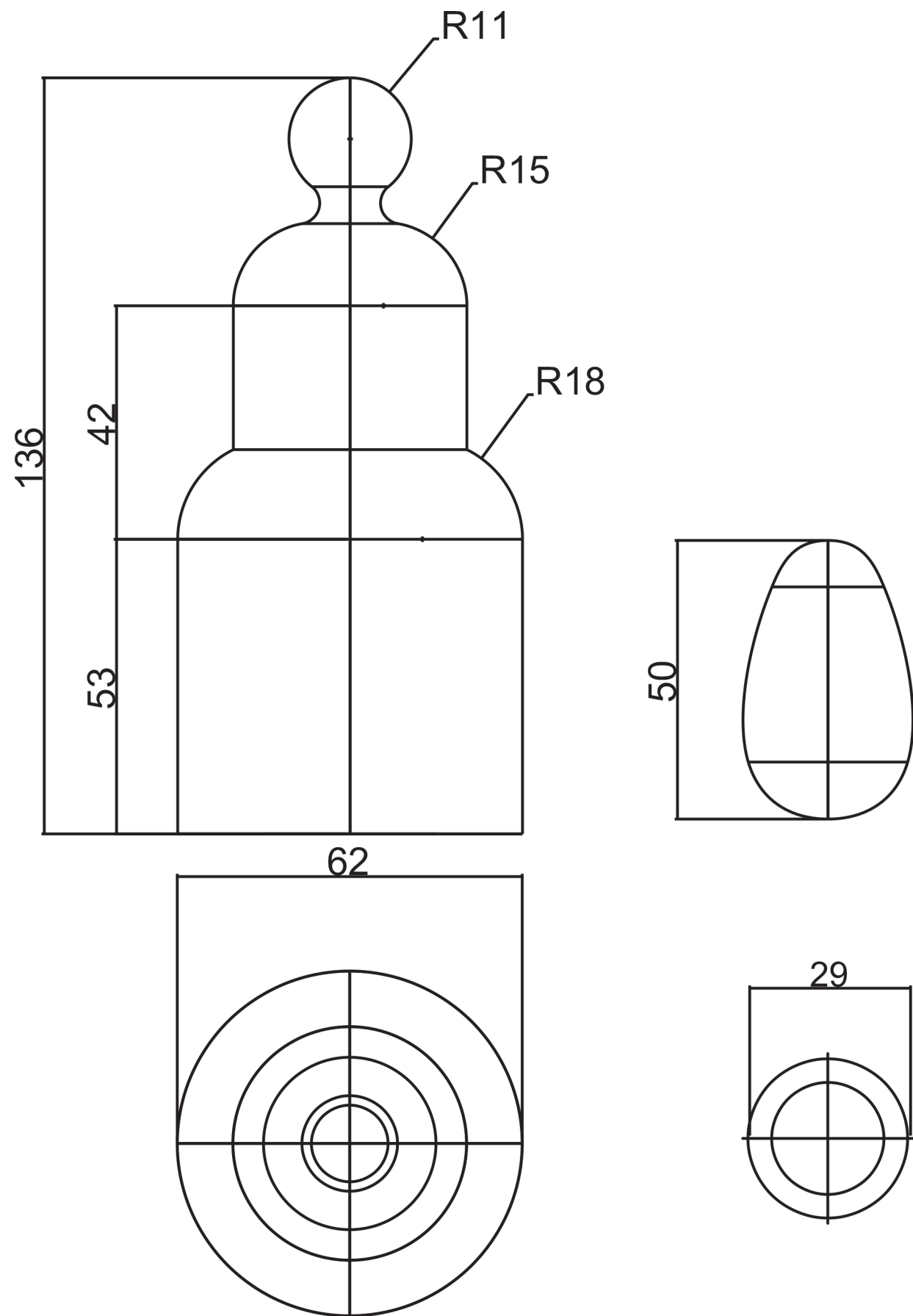
V Česku je na mateřské dovolené 274,3 tisíc rodičů.

INTERAKTIVNÍ PRVEK FIGURKY

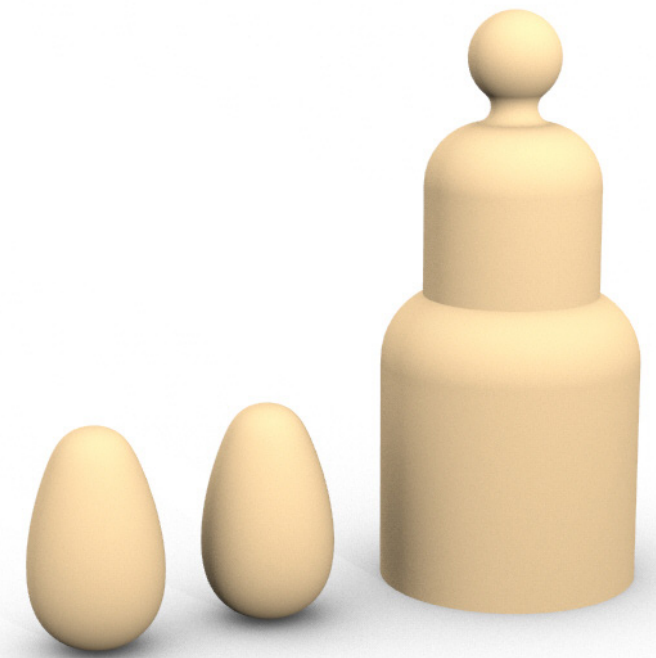
dlouhé proplétací ruce a magnetické připínání dětí na hrud'



TECHNICKÝ VÝKRES 1:1



3D MODEL TVARU A NÁVRH POTISKU



SVOZÁCI

POPELÁŘI A ÚKLIDOVÉ SLUŽBY

SUPERSCHOPNOST

bez problému vstane dřív než kohout, velká síla, odolnost proti sněhu, dešti a smradu

MÁ U SEBE

oranžové auto, oranžová uniforma, parták

NEPŘÁTELÉ

dopravní kolony, padouši, kteří netřídí odpad

Pražané vyprodukovali za rok 2018 314 726 tun odpadu. V popelnicích na směsný odpad skončilo 260 600 tun, zbývajících 54 126 tun lidé vyhodili do kontejnerů na tříděný odpad. Každý den se v ulicích hlavního města pohybuje zhruba 105 svozových vozů. V celé metropoli je bezmála 119 tisíc nádob na směsný a 18 tisíc nádob na tříděný odpad.

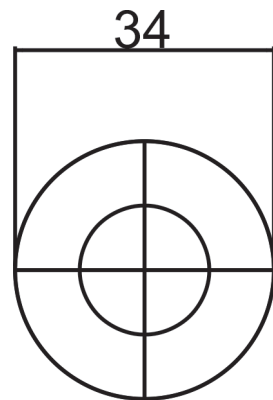
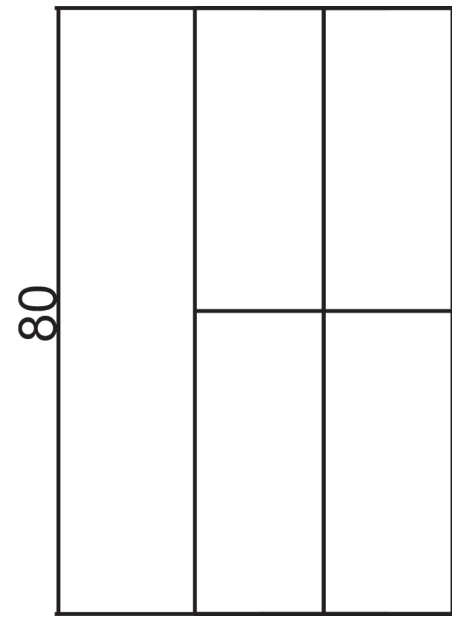
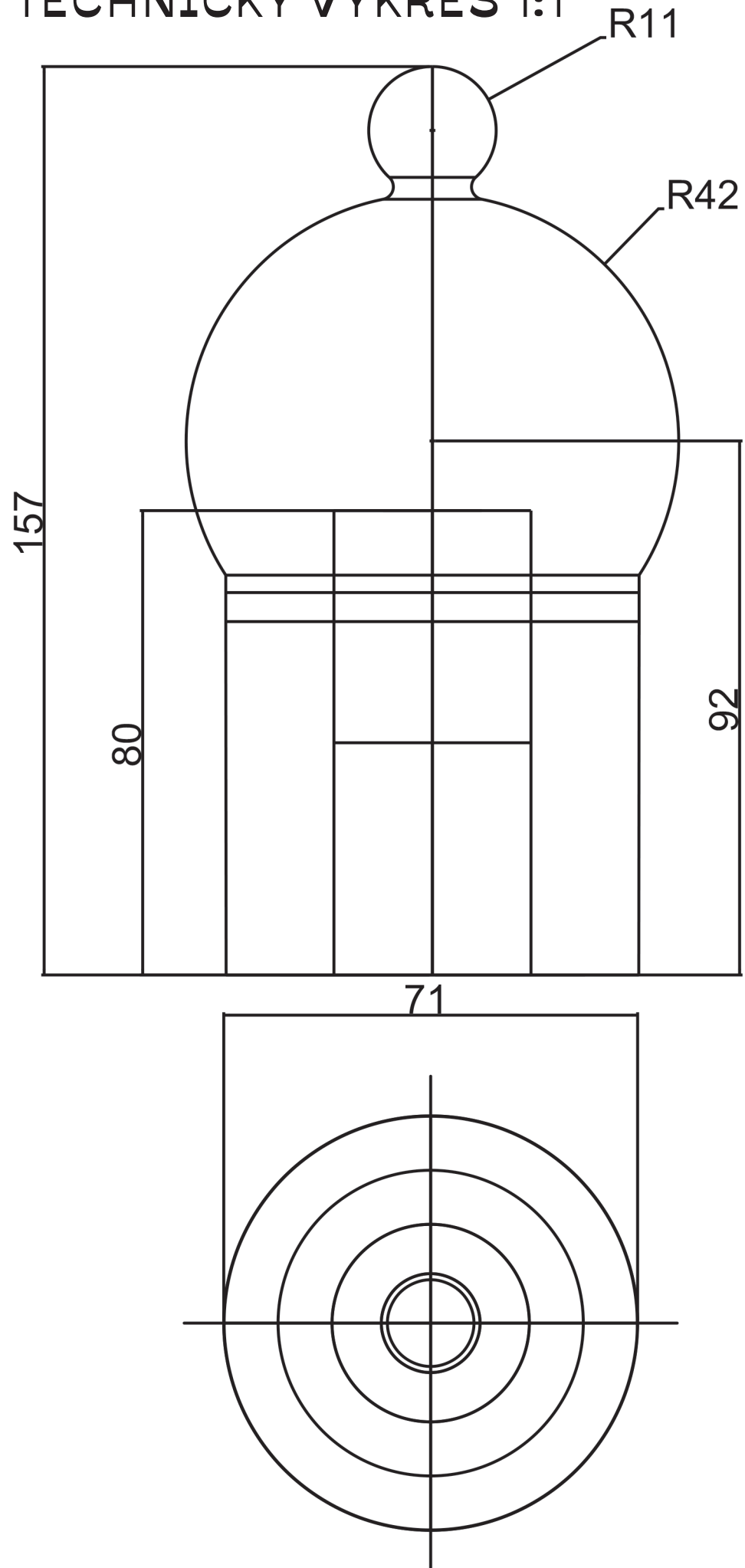
Pro Pražské služby zajišťující úklid pražských ulic pracuje asi 1700 zaměstnanců.

INTERAKTIVNÍ PRVEK FIGURKY

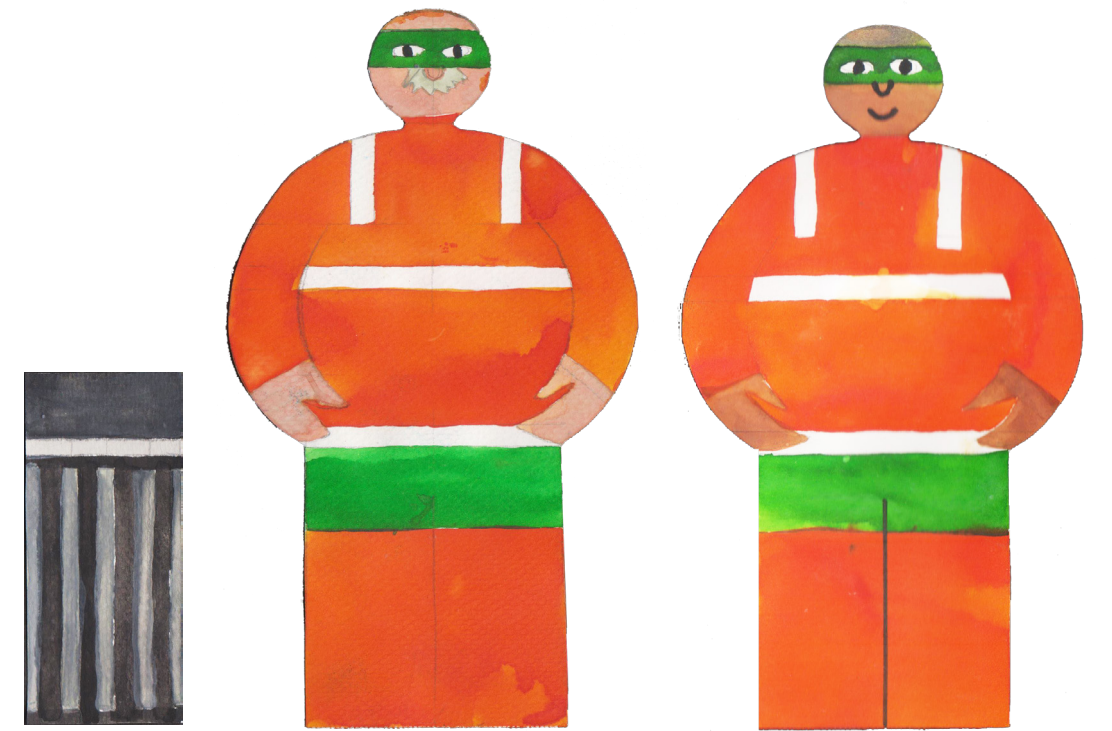
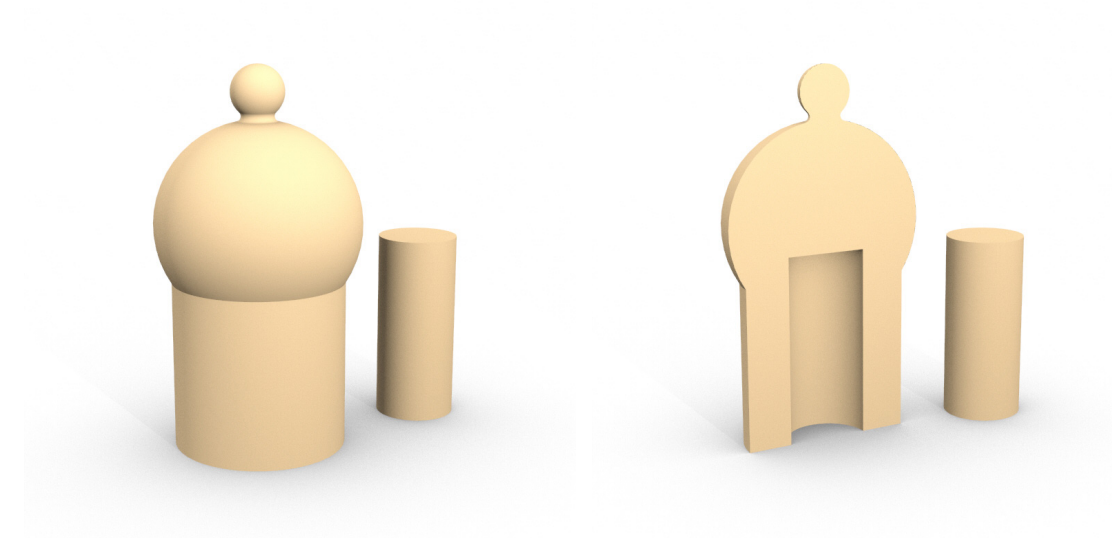
figurka je rozkládací na dva samostatné Svozáky, které uvnitř drží rovněž samostatnou popelnicí



TECHNICKÝ VÝKRES 1:1



3D MODEL TVARU A NÁVRH POTISKU



AGENT KRTEK

ČLOVĚK SE ZRAKOVÝM POSTIŽE- NÍM

SUPERSCHOPNOST

slyší všechno, co se kde jen šustne, dokáže číst hmatem

MÁ U SEBE

kouzelná bílá hůl místo očí, věrný vodící pes, černé brýle

NEPŘÁTELE

uličnické chodníky bez vodících linií, zlotřilé nepřehledné křižovatky, zakleté neznámé cesty plné bludných kořenů

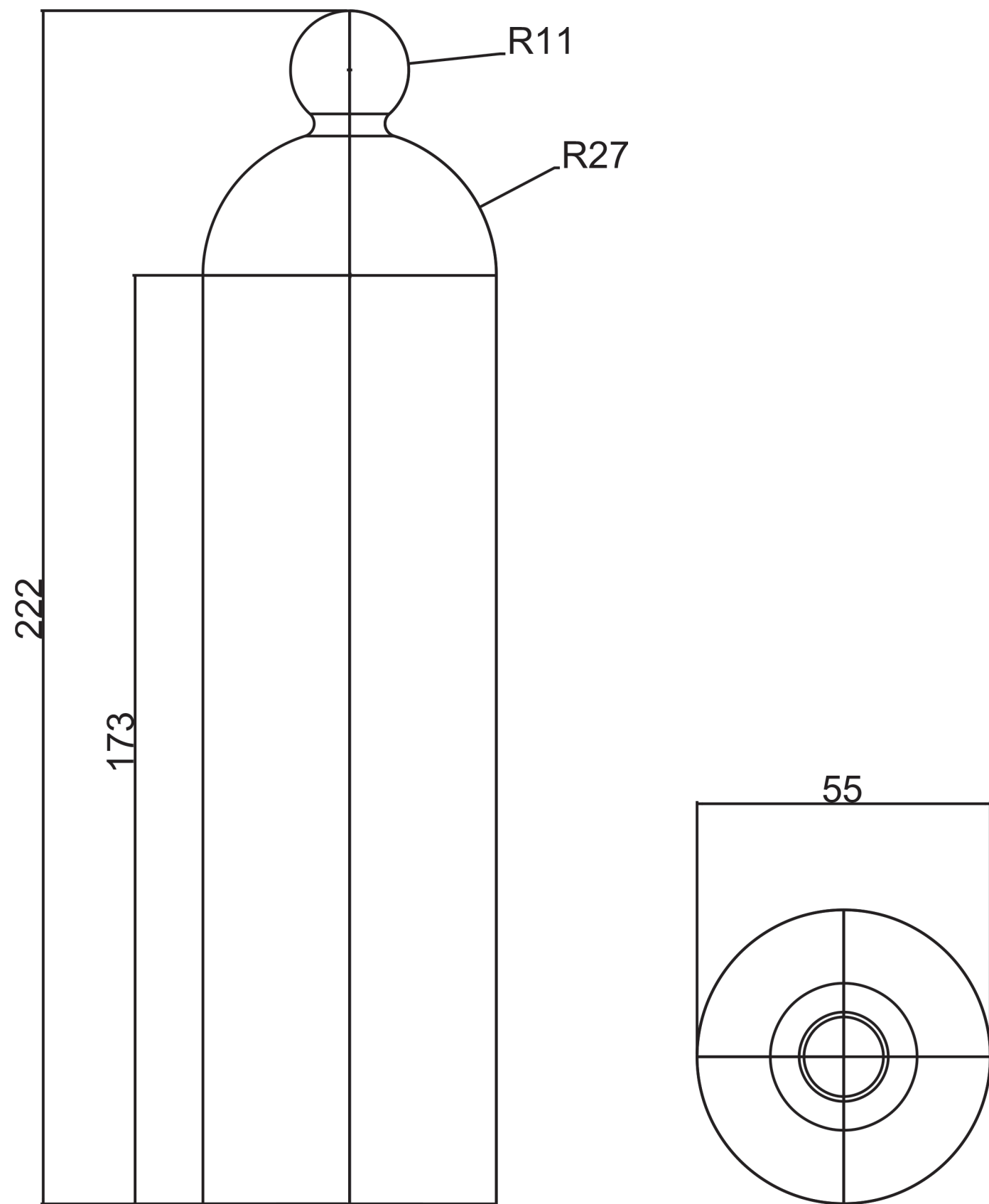
V Česku 83 tisíc těžce zrakově postižených lidí, z toho je 19 tisíc nevidomých a prakticky nevidomých a přibližně 600 lidí, kteří nemají ani světlocit.

INTERAKTIVNÍ PRVEK

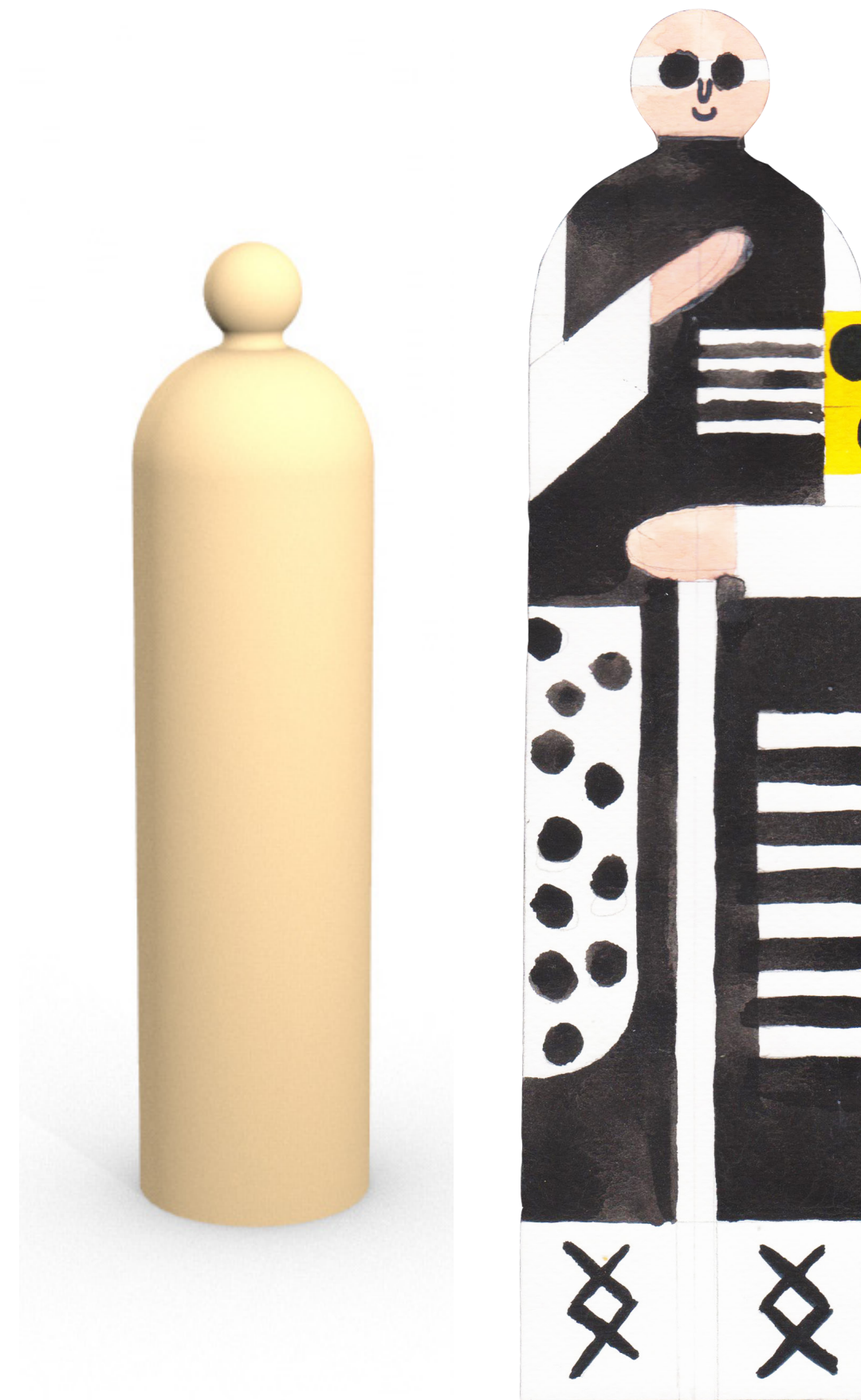
postava je pomocí různých rýh a výstupků upravená tak, aby byla velmi haptická, Agent si může kreslit svou trajektorii "svou holí" - tužkou, která lze vsunout do díry v místě jeho ruky



TECHNICKÝ VÝKRES 1:1



3D MODEL TVARU A NÁVRH POTISKU



SENPAI SUDOKU

SENIOR/ SENIORKA

SUPERSCHOPNOST

studnice neuvěřitelných zkušeností, vědomostí a příběhů, nekonečná zásoba sladkostí pro hodná vnoučata, uplete a upeče, na co si člověk jenom vzpomene, speciální radar, kterému neujde jediná sleva v supermarketu, vyluští každou křížovku

MÁ U SEBE

brýle, naslouchátko, hůlka

NEPŘÁTELE

žhnoucí slunce a nesnesitelné vedro, lumpové, kteří ji nepustí sednout v tramvaji, složitý počítač

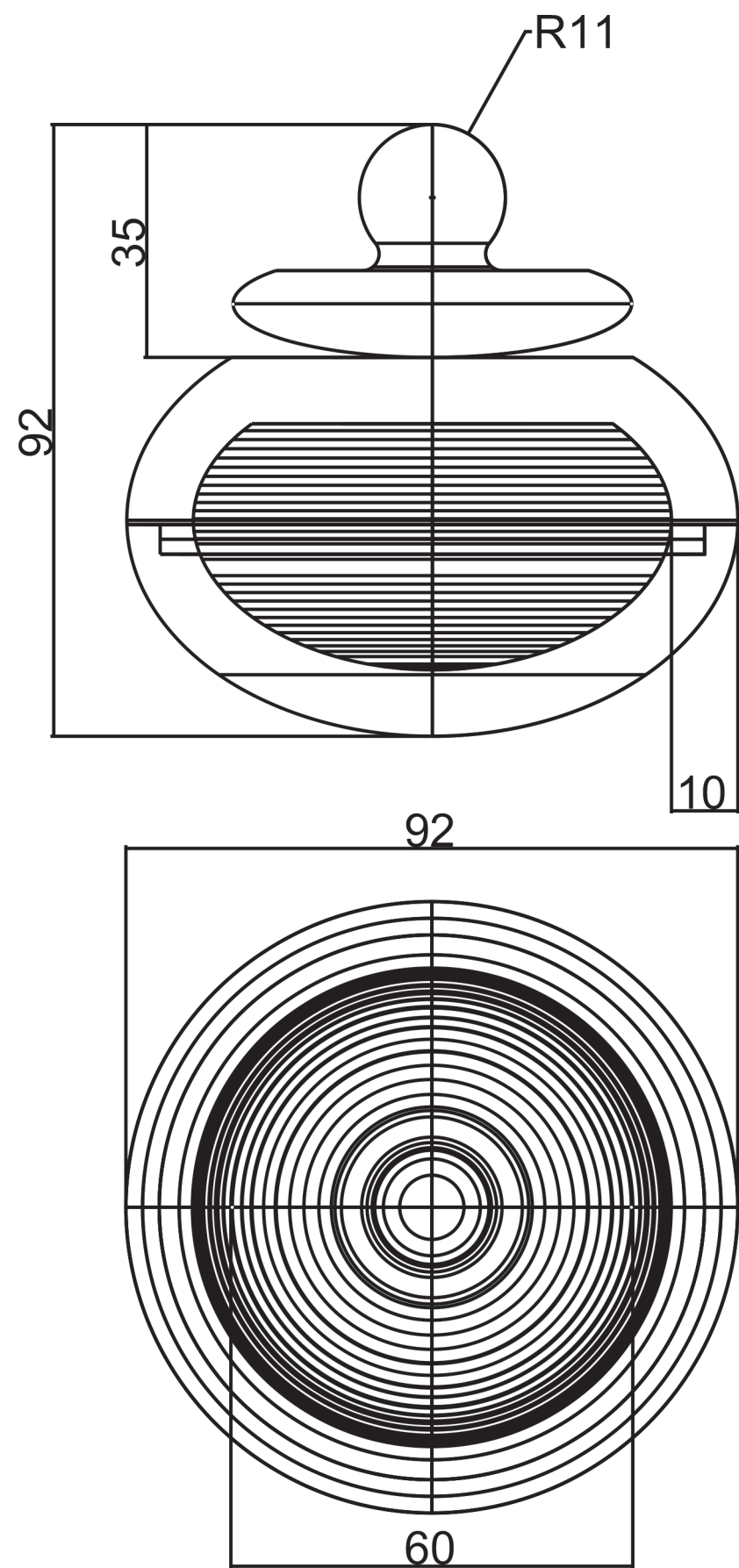
Počet obyvatel Česka ve věku 65 a více let Sse pohybuje kolem 2 milionů.

INTERAKTIVNÍ PRVEK

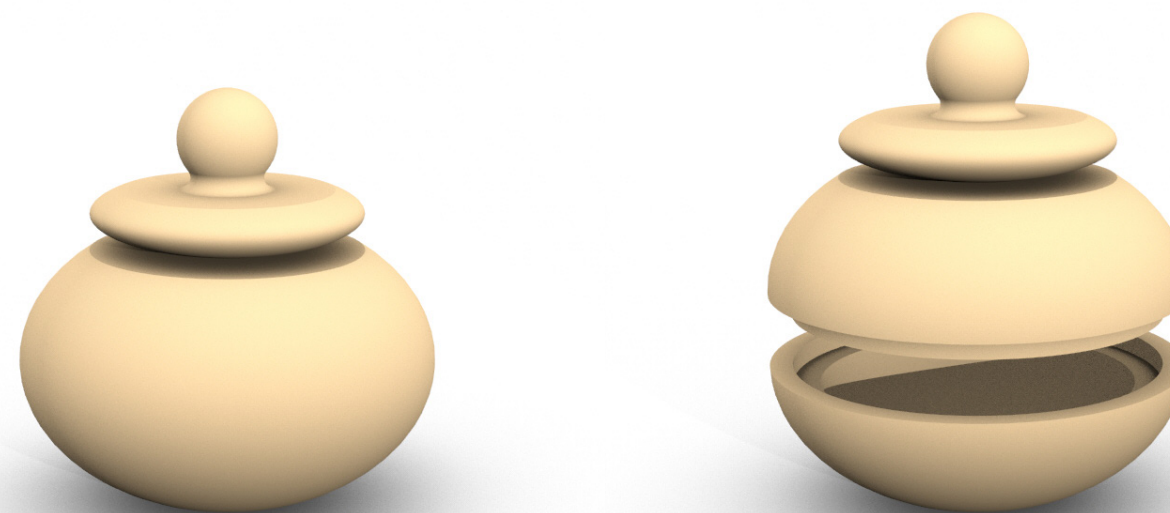
postavička se kolíbá a lze rozevřít jako krabice a naplnit vším, na co si dítě vzpomene



TECHNICKÝ VÝKRES 1:1



3D MODEL TVARU A NÁVRH POTISKU



VÝROBA

Produkt je momentálně ve výrobě.

Jako materiál využívám lipové dřevo pro jeho měkkost.

Dále využívám pásovou pilu a CNC soustruh.



ZÁVĚR

Jelikož produkt ještě není zcela hotový, nedovedu ho plně zhodnotit.

Již teď ale vím, že kdybych produkt chtěla vyrábět sériově, vybrala bych si jiné dřevo než lípu. Ta je podle mě nevhodná jak kvůli vysoké ceně a exkluzivitě, tak mi pro dětskou hračku přijde až moc měkká. U hračky se musí počítat s poškozením při hře a do lípy opravdu stačí pro poškození málo rýpnout nehtem a to mi přijde nevhodné. Pro sériovou výrobu bych využila dub nebo buk.

INFORMACE

JIRÁSKOVÁ Marie a JIRÁSEK Pavel. *Umění loutky*. Brno: Kant, 2019. ISBN 978-80-7437-288-9.

JANOVEC Jan. *Technické materiály v primárním a preprimárním vzdělávání*. Ústí nad Labem: Univerzita J. E. Purkyně v Ústí nad Labem, 2013.

weby organizací Města přátelská seniorům (<https://www.mestoseniorum.cz/>), Nevidomí mezi námi (<http://www.nevidomimezinami.cz/>), Asistence o.p.s. (www.asistence.org)

OBRAZOVÝ MATERIÁL

webové zdroje podle čísla obrazového materiálu:

- 1 - <https://www.facebook.com/aru.avcr.praha/photos/kost%C4%9Bn%C3%BD-h%C5%99eben-a-hrac%C3%AD-kostky-ram%C3%A9nko-v%C3%A1%C5%BEk-a-keramick%C3%A9-p%C5%99esleny-ze-1314-stolet%C3%AD/196877740894276/>
- 2 - <https://forum.livinghistory.cz/viewtopic.php?f=36&t=956&start=15>
- 3 - <https://www.ireceptar.cz/zajimavosti/remeslo-milan-macho-plete-kose-i-kolebky-z-borovych-loubku.html>
- 4 - <https://www.kreativnicesko.cz/clanky/pokud-budou-mesta-pratelska-k-detem-budou-pratelska-pro-vsechny>
- 5 - https://www.unesco-czech.cz/900_560048_umeni-loutky/#page_start
- 7 - <https://www.czechdesign.cz/temata-a-rubriky/unikatni-vystava-loutek-a-hracek-ladislava-sutnara-z-20-let-minuleho-stoleti>
- 8 - https://www.nicepng.com/ourpic/u2w7a9w7q8y3i1o0_personifications-of-childhood-misdeeds-by-minka-podhajska-minka/
- 9 - <https://www.czechdesign.cz/files/width/760/568/ceskahracka-0.jpg>
- 10 - <http://www.designmag.cz/udalosti/27025-hracky-libuse-niklove-jsou-nyni-vystaveny-v-parizi.html>
- 11 - <https://nadcasove.blogspot.com/2015/12/jiri-trnka-ruka-1965.html>
- 12 - z vlastního archivu
- 13 - <https://en.wikipedia.org/wiki/Cellulose>
- 14 - <https://www.fler.cz/zbozi/lipove-drevo-1222591>
- 15 - <https://paddle8.com/work/ettore-sottsass/34075-five-sculptures-mini-totem/>
- 16 - https://www.magellantraders.com/Andes-Mountain-Chulucana-Nativity-Ceramic-Peru-Round-_p_609.html
- 17 - <https://www.vinterior.co/home-decor/accessories/toys/alexander-girard-wooden-dolls-from-vitra-price-per-piece>
- 18 - <http://atelierpourenfants.blogspot.com/search?updated-max=2013-05-26T20:42:00%2B02:00&max-results=7>

všechny ostatní obrazové materiály z vlastního archivu

ZDROJE

