



U řeky Bečvy, v mém rodném městě Přerově v samém srdci Moravy, stojí na nábřeží opuštěný dům. Je příliš vysoký na to, aby se schoval mezi ostatní domy. Je starý a chátrá, z fasády pomalu odpadá omítka. Několik rozbitých oken vlaje ve větru. Z terasy kdysi výborné restaurace je smutný pohled na bývalou výměňkovou stanici, která pod sebou ukrývá už také nefunkční bunkr. V podvečer se ve stínu domu skrývají další tajemství, nedobrovolně poskytuje přístřeší nezvaným hostům.

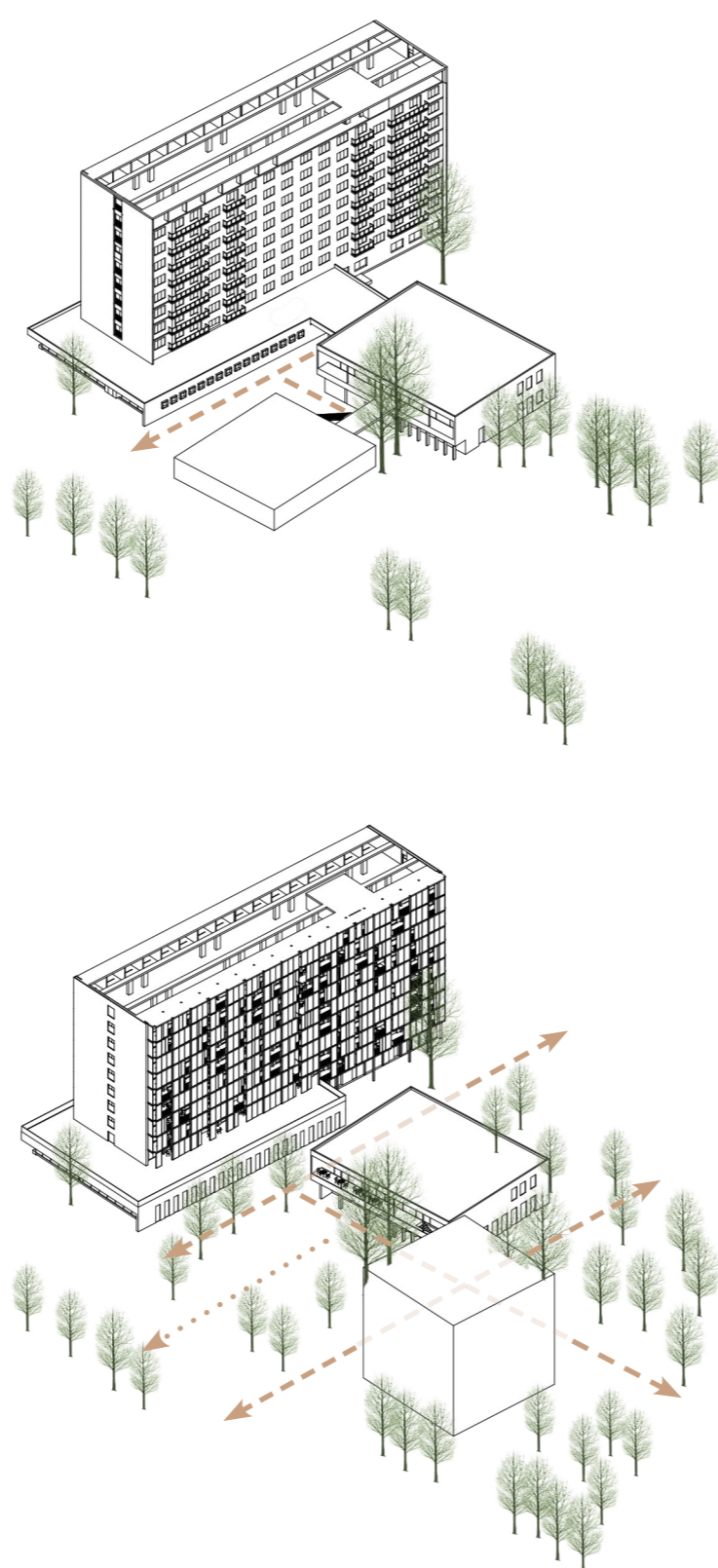
Jeho okolí prochází renovací. Na západní hranici jeho pozemku vznikl před 8 lety nový most, který spojuje pravý břeh s centrem města. Lidé po něm denně chodí. Někteří se raději dívají na Sokolovnu po pravé straně, jiní se naopak zpřímá dívají na něj a vzpomínají na časy jeho slávy. Někteří vzpomínají i na to, jak v něm dříve bydleli a chodili na obědy do jeho restaurace.

Na jižní straně pozemku, kde se nachází pěší promenáda, vedoucí až do městské části Předmostí, je zrenovovaná cyklostezka i chodník, ale je ponechán pruh zeleně tak, aby zakryl starou skleněnou fasádu parteru. I kdysi honosná hala je nyní krytá závěsy a nepřístupná. Dům čeká na svůj další osud.

Hotel Strojař, postavený v roce 1967, měl během let několik majitelů. V roce 2016 jej naštěstí koupilo město a nyní je v jeho majetku. Záměrem města je dům opravit, jakmile bude dostatek finančních prostředků, a vrátit mu tak jeho bývalou slávu.

Jako rodilá Přerovačka jsem se rozhodla domu věnovat svou diplomovou práci. Ač dům potřebuje zrekonstruovat, naštěstí neprošel žádnými neuváženými úpravami a proto si stále zachoval svou původní architektonickou hodnotu.

Téma panelových domů a co s nimi je velmi aktuální, protože většina z nich přichází do posledních let své životnosti a není jasné, jak s nimi naložit. Různí se názory, zda jsou domy architektonicky hodnotné, zda je v nich možné navrhovat kvalitní bydlení a zda jsou stavby a jejich materiály i nadále využitelné a stabilní.



“A nezapomente, že nejlepší způsob, jak zachovat budovu, je používat ji.”

Jaime Sanahuja

Minulost - přítomnost - budoucnost.

Proč odsuzovat k zbourání budovu, která není dožilá, jen její současný stav není obrázkem přítomnosti, ale minulosti? Budovu, která je odrazem své doby, daného způsobu života a standardů, která ve své době zátila a lidé na ni s láskou vzpomínají. Proč dělat závěry, že budova už nemůže obnovit své kouzlo, protože je zchátralá? Proč takové budově raději nenabídnout stejné kvalitní budoucnost, která bude respektovat minulost, ale zároveň se přizpůsobí současnosti?

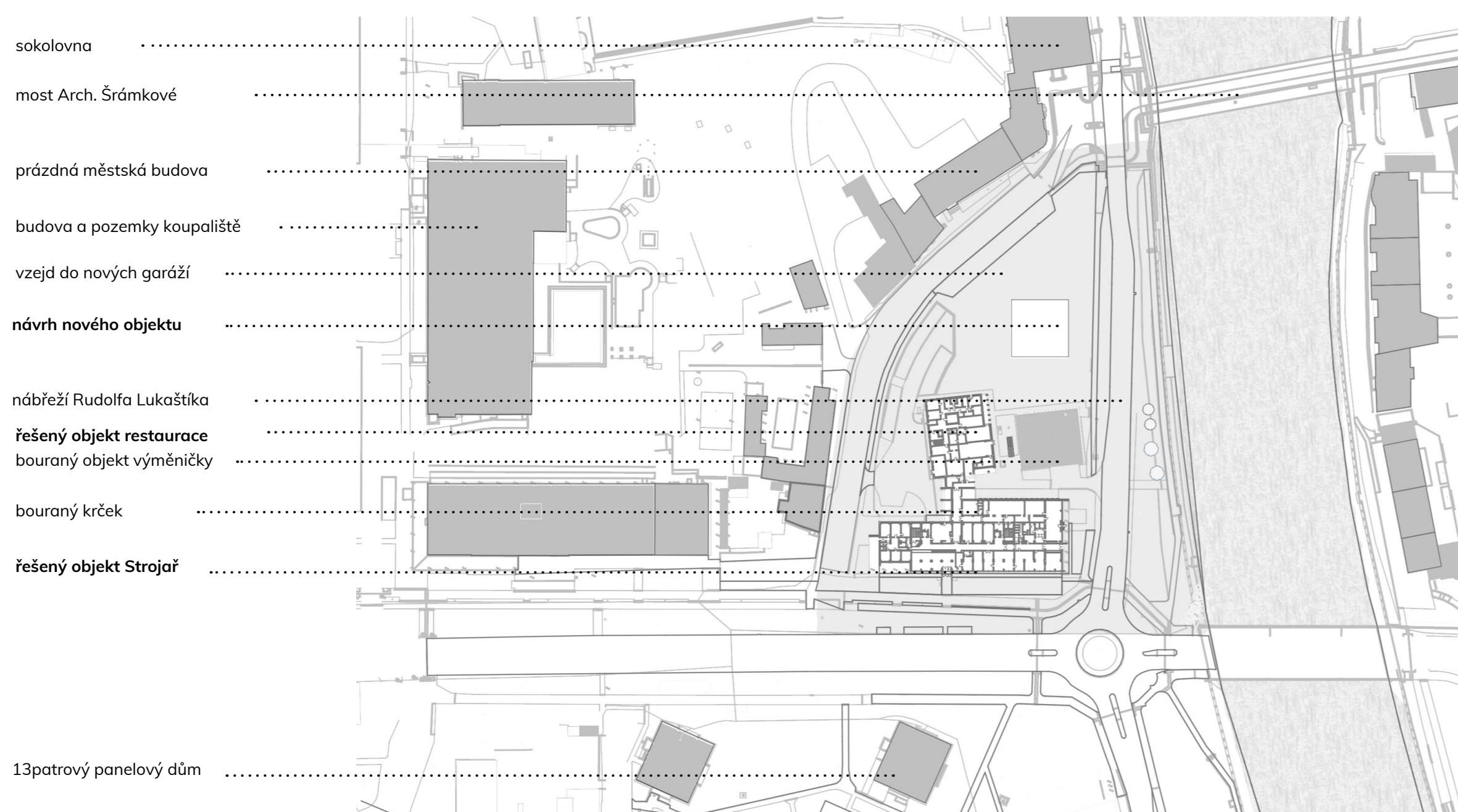
Cílem práce je snaha rozpoznat kvalitu stávajícího domu a pozemku na něm. Obnovit a zachovat hodnotné a doplnit dalšími zásahy tak, aby si dům zachoval svoje vzpomínky, ale zároveň aby reagoval na požadavky moderní doby, a to nejen po stránce technické, ale i sociální, architektonické a estetické.

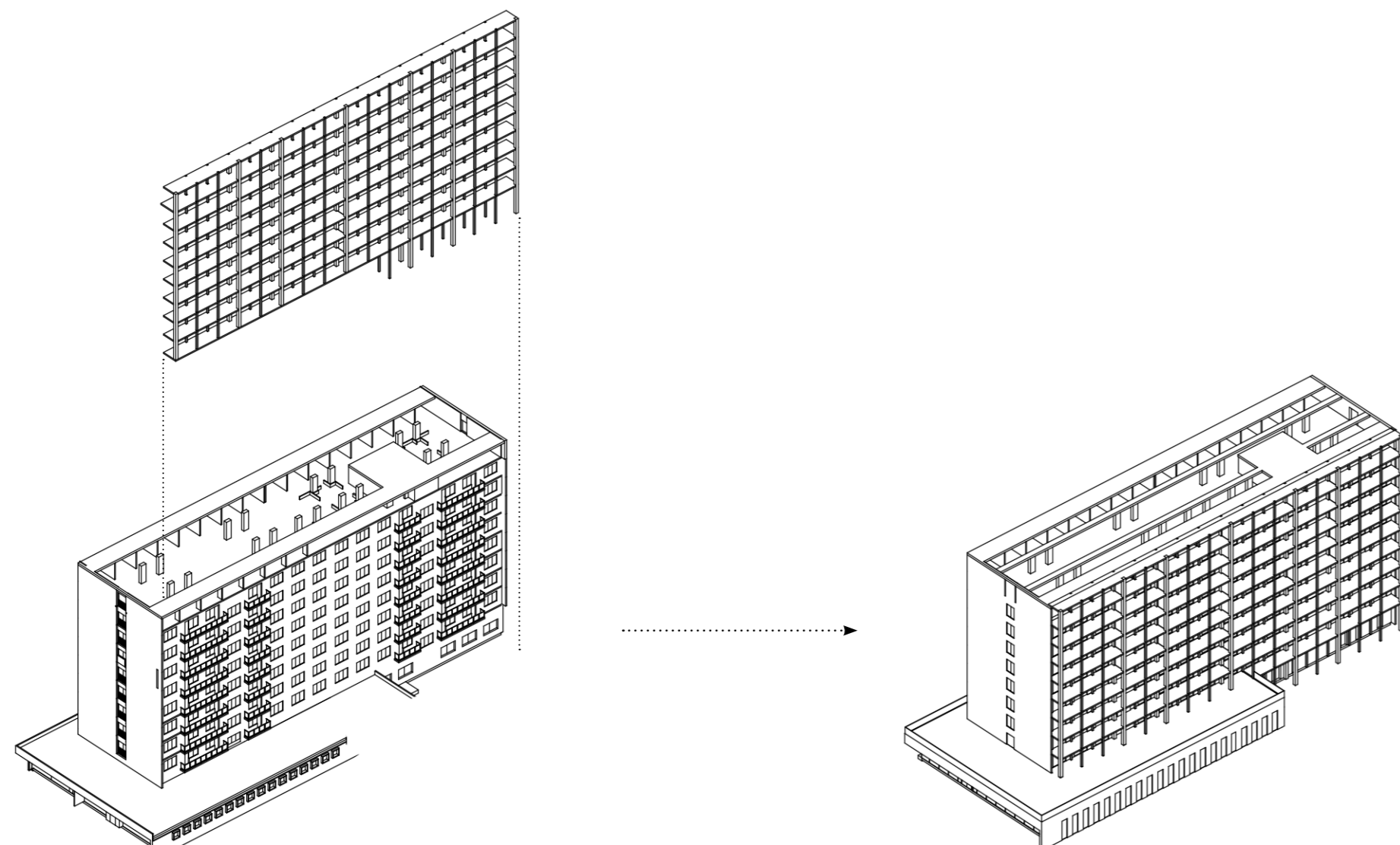
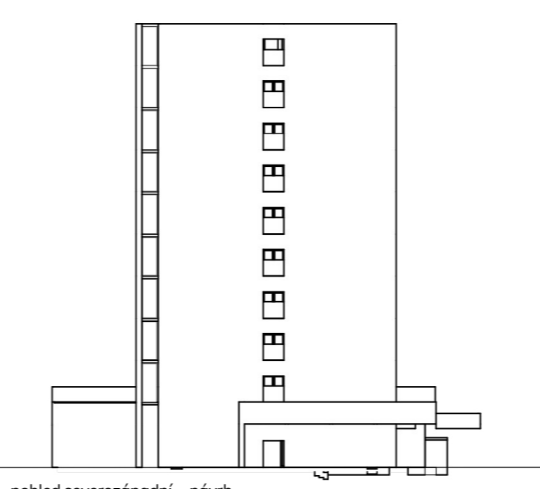
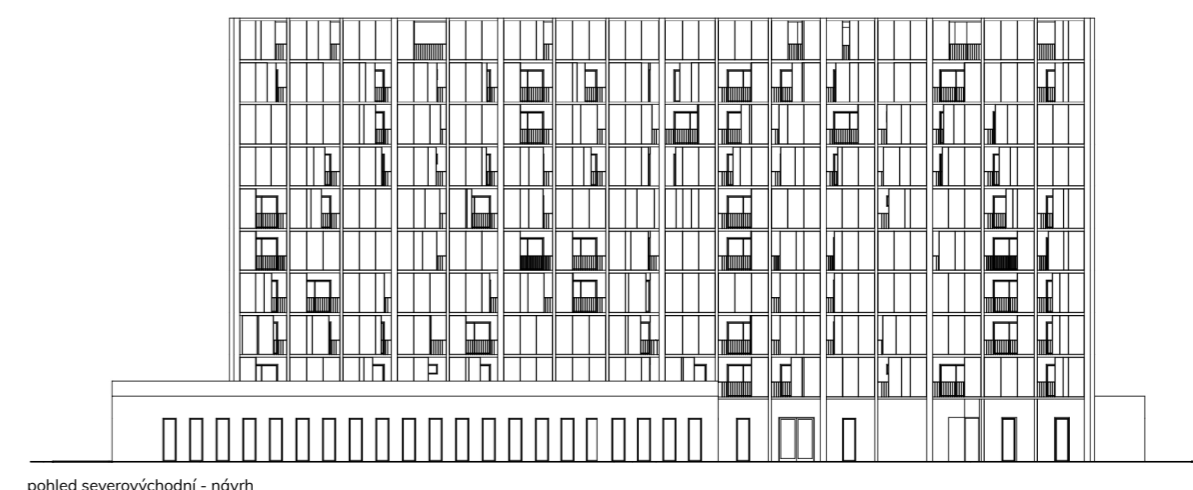
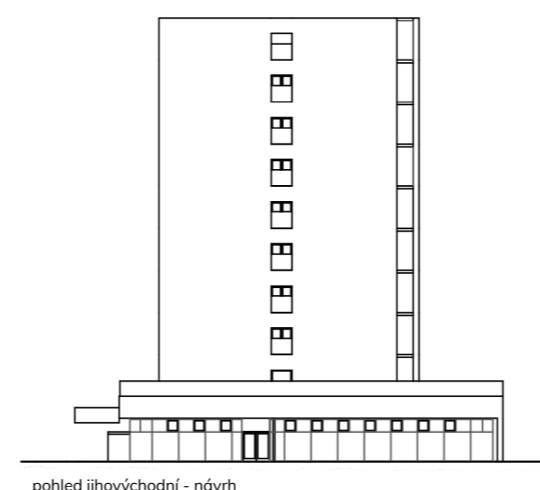
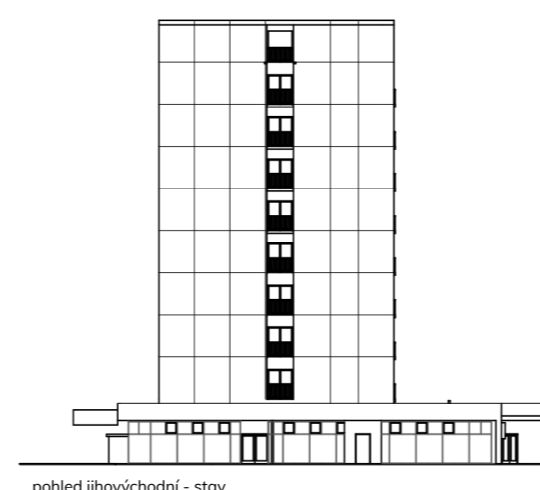


Řešená část území zasahuje do parcel městských, státních, krajských i soukromých. Část pozemku pod budovou a těsné okolí patří městu, v současné chvíli zatrávňovaná část pozemku patří firmě Fine Line Develop. Na severovýchod od pozemku je letní vstup na přerovský bazén v ulici Brabansko, na východní straně je Sokolovna, a dále navazuje Týršův most, který vede do centra města. Na straně jižní sousedí pozemek se silnicí III. třídy, na nábřeží Rudolfa Lukaštika, a na západní straně je předprostor budovy, který je v současné chvíli revitalizovaný, a další komunikace III. třídy, ulice Velká Dlážka.

Pozemek se nachází na břehu řeky Bečvy. Řeka byla v minulém století regulována, její koryto je nyní vysoké. Při ničivé povodni v roce 1997 se řeka vyhlila. Stavba se ale nenachází v záplavové oblasti, protože komunikace nábřeží Rudolfa Lukaštika a navazující pozemek se stavbou jsou na výškové kótě +211 BpV, v záplavové zóně se nachází jen stezka pro pěší podél řeky, která je 208 BpV.

Strojař byl vystaven v době, kdy ještě neexistovala ulice nábřeží Rudolfa Lukaštika. Dnes ale bývalá výměňka, propojená spojovacím můstkem s restaurací, zasahuje svým natočením do osy spojující Strojař a Sokolovnu. Svou formou příliš uzavírá přístup k restauraci. Také ztratila svou funkci. Stejně tak krček, který propojuje restauraci a Strojař příliš omezuje přístup k budovám a přerušuje plynulý pohyb chodců. Odstraněním těchto částí budov je pozemek přístupnější. Nová budova je pak umístěna tak, aby hmotově doplňovala obě stávající budovy. Její orientace vychází z orientace Strojaře, její výška Strojaře doplňuje a vytváří tak gradaci a variaci.



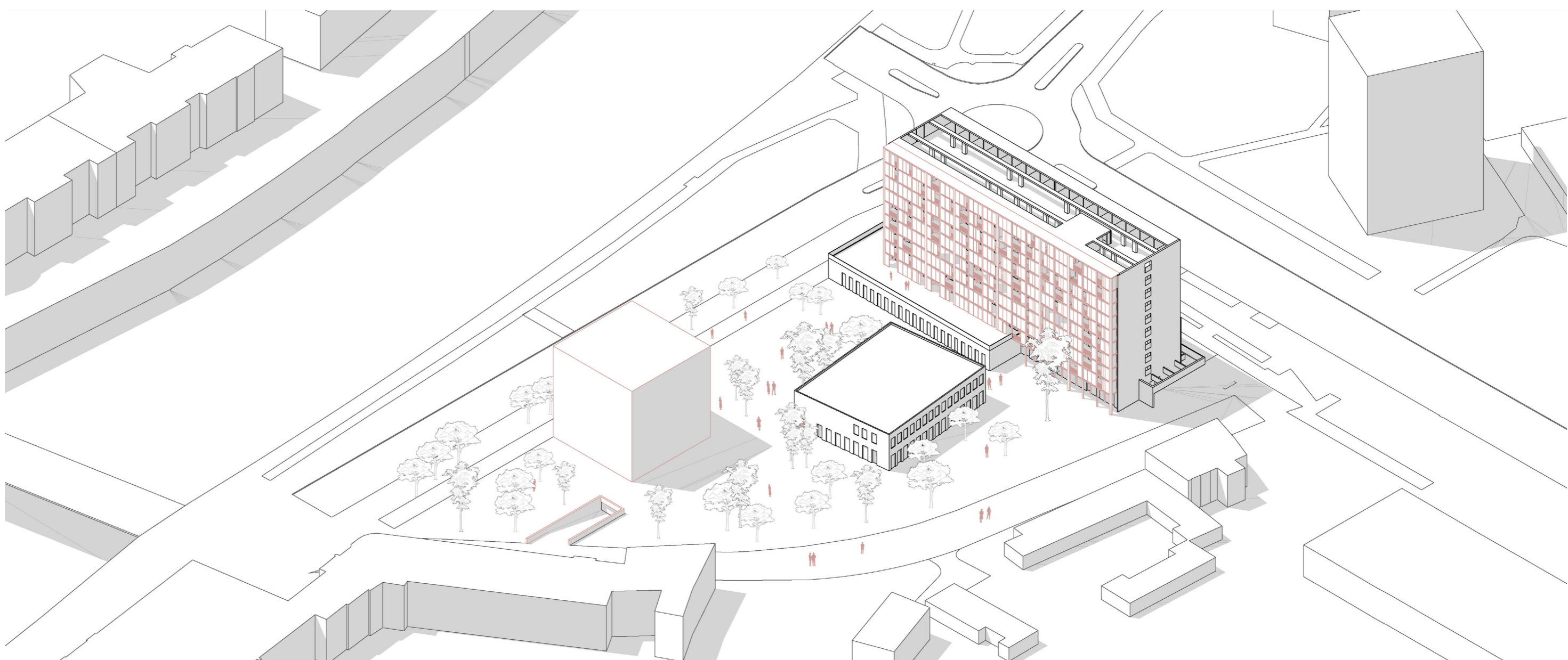
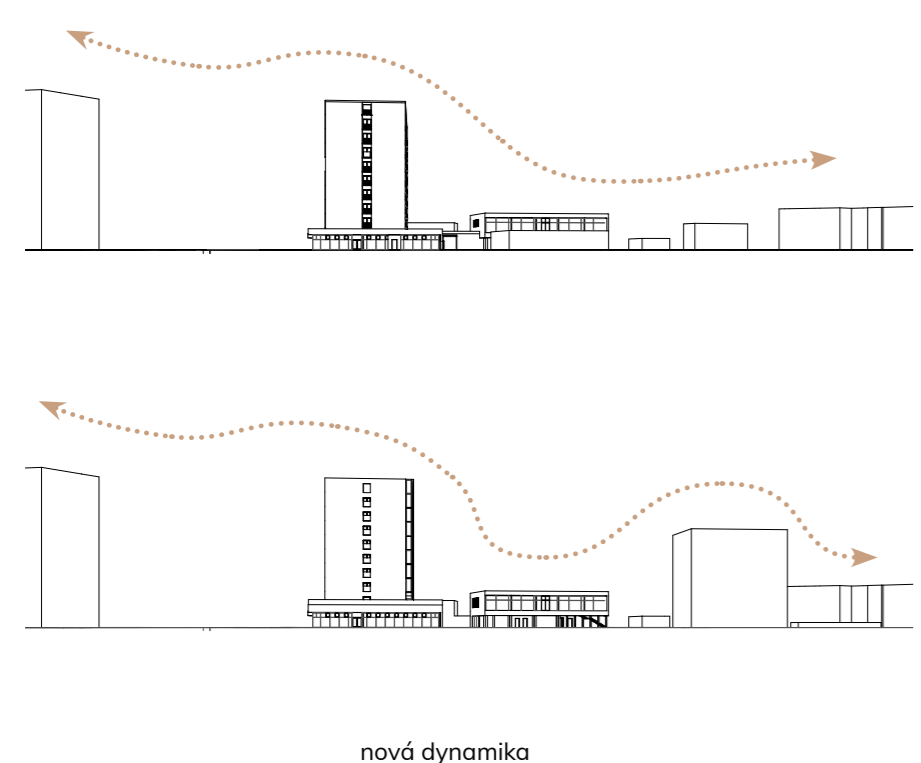
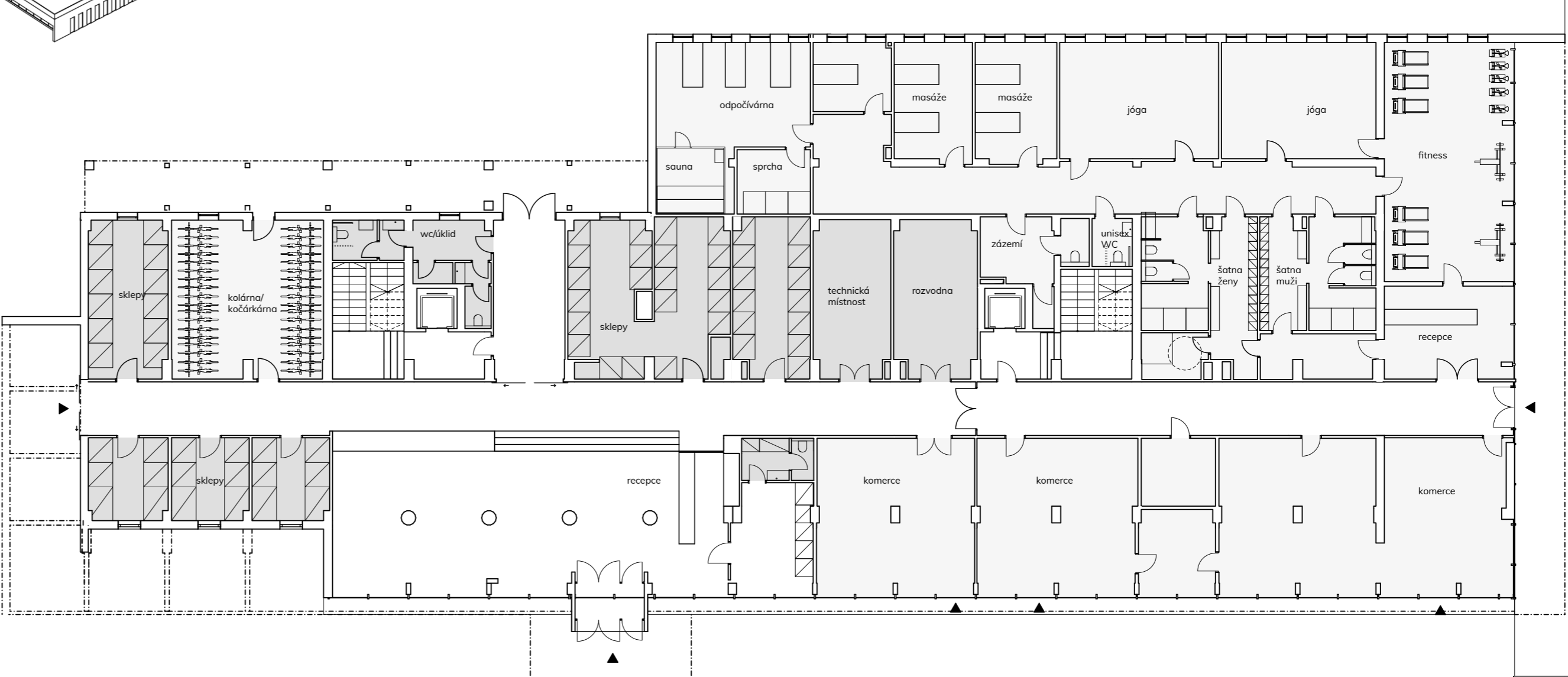


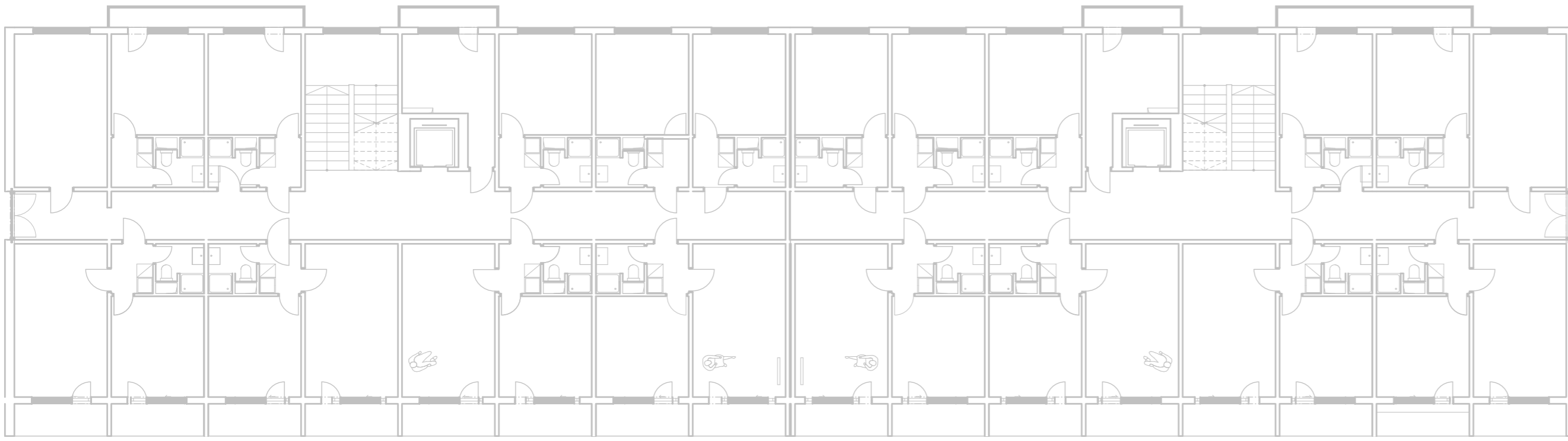
Bývalý Hotel, vystavěný původně jako svobodárna pro Strojírny, obsahoval 144 bytových jednotek, velikosti 1kk a 2kk. Byty na západní fasádě měly balkony, jižní byty zapuštěné lodžie. Byty byly obsluhované ze středové chodby.

V návrhu jsem se rozhodla dům rozdělit na dvě věže, zrušit v patrech středovou chodbu a tuto plochu navíc věnovat bytům. Do každé věže se vstupuje zvlášť. Byty jsem navrhla tak, aby odpovídaly dnešním standardům na bydlení, celkově v domě vzniklo 66 bytů různých velikostí.

Balkony na západní straně, které jsou v demoličním stavu, jsem vyměnila za samonosnou přístavbu, která nijak nezatěžuje stávající konstrukci. Poskytne bytům nové prostory, zároveň upravuje západní fasádu a přidává k domu novou formu.

Přízemí budovy je přístupné nejen obyvatelům domu, ale i veřejnosti. Kromě 3 prostorů pro komerci zde vzniká fitness a jóga centrum, s částí pro masáže a saunou. Zbýlé prostory přízemí jsou věnované zázemí pro obyvatele domu, jako jsou sklepní kóje, kolárna/kočárkárna, vstupy do jednotlivých věží, technické místnosti. V prostoru jsem zachovala, jako místo pro odpočinek, původní hotelovou halu, kde bude také umístěna recepce s poštou.



**BYTY**

Dům obsahuje dvě věže, s bytlením pro seniory, mladé studenty, samoživitele, svobodné nebo i rodiny. Velikosti bytů se v patrech liší, dům tak nabízí byty základní, střední i velké a také byty pro společné bydlení až 6ti lidí. V druhém až čtvrtém patře se nachází menší byty s možností asistenční služby, do-
náškovou službou aj.

Na každém patře je část nové terasy u schodiště přístupná pro všechny.

V domě je navrženo celkem 66 bytů.

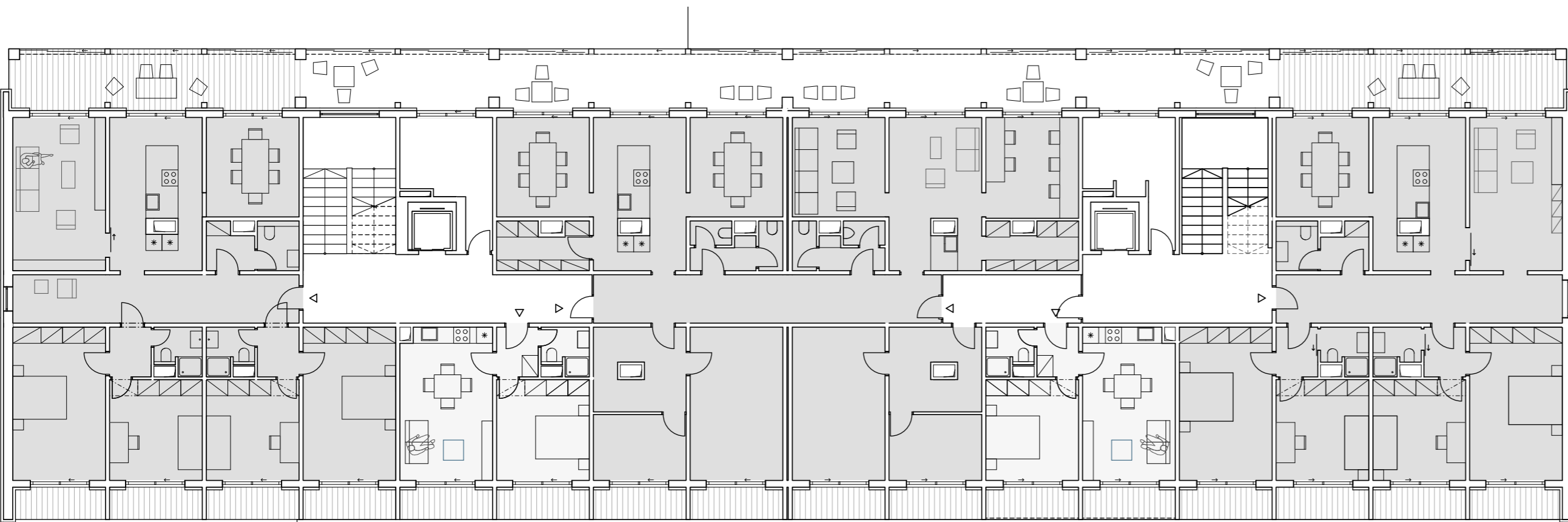
8. a 9.NP je určeno pro střední nebo větší rodiny, dále jsou zde menší byty, které je možné připojit a vytvořit tak vícegenerační bydlení.

6. a 7.NP je určeno pro střední rodiny, a dále jsou zde byty pro kamarády nebo pracující, s dvěma samostatnými ložnicemi.

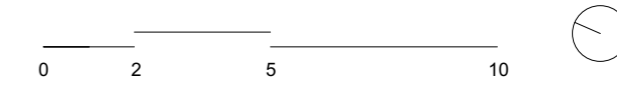
4. a 5.NP obsahuje byty pro pár nebo jednotlivce, s jednou ložnicí.

2. a 3.NP obsahuje byty pro jednotlivce nebo páry, dále velké byty pro společné bydlení až 6ti osob. Na 2.NP je velký společný prostor pro všechny obyvatele domu, který navazuje na společnou zahradní terasu.

1.NP obsahuje zázemí pro byty, jako je kolárna s kočárkárnou a sklepní kóje a recepce s poštou. Dále jsou zde prostory, které jsou veřejně přístupné, a to fitness centrum a další komerční prostory.

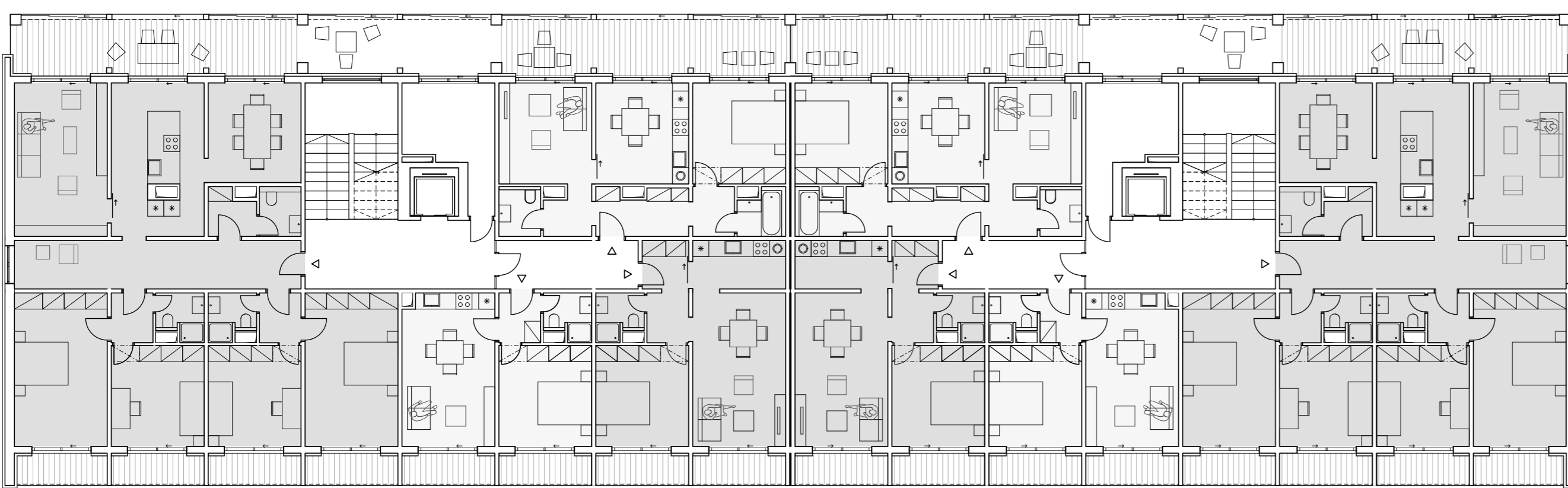
**STAV - 18 bytových jednotek**

Ve stávajícím stavu jsou 2-9NP totožné. Do bytů se vchází ze středové chodby. Na severovýchodní straně jsou orientovány byty 1+kk, na jihozápadní straně jsou byty dispozice 2+kk. Na koncích chodby je umístěna prádelna.

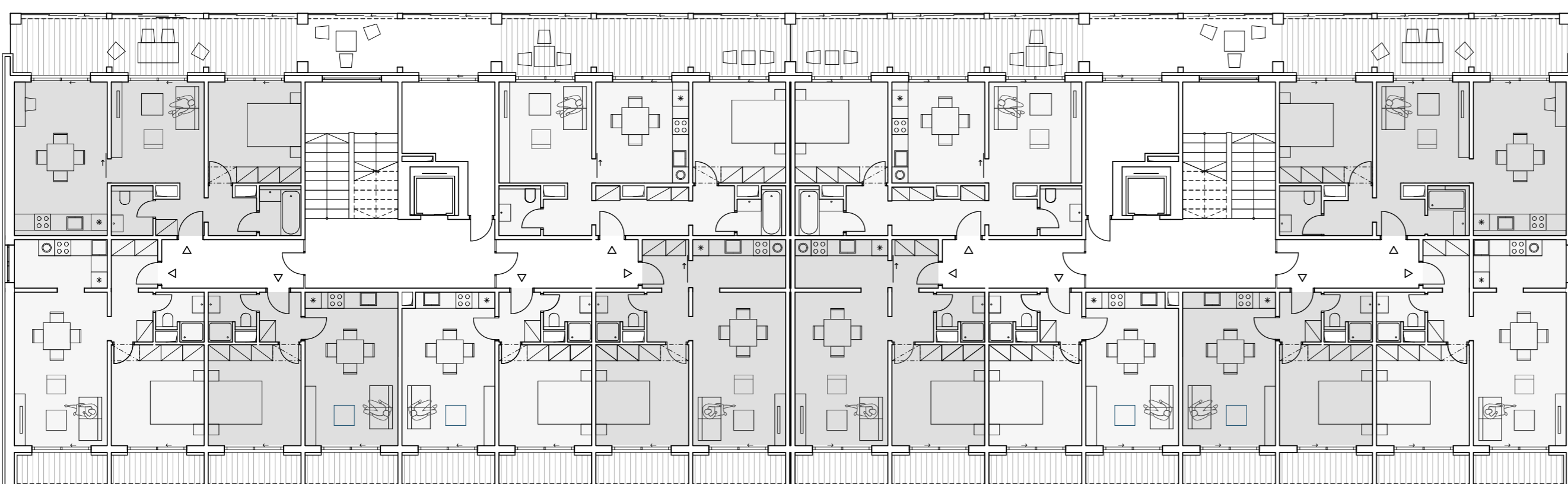
**2.NP - společné prostory a 2 bytové jednotky**

Ve středu druhého nadzemního podlaží je společný prostor pro všechny obyvatele domu. Obsahuje společnou kuchyni a jídelnu, obývací pokoje a pracovnu. Dále zde najdeme prádelnu a sušárnu a zázemí pro asistenční služby.

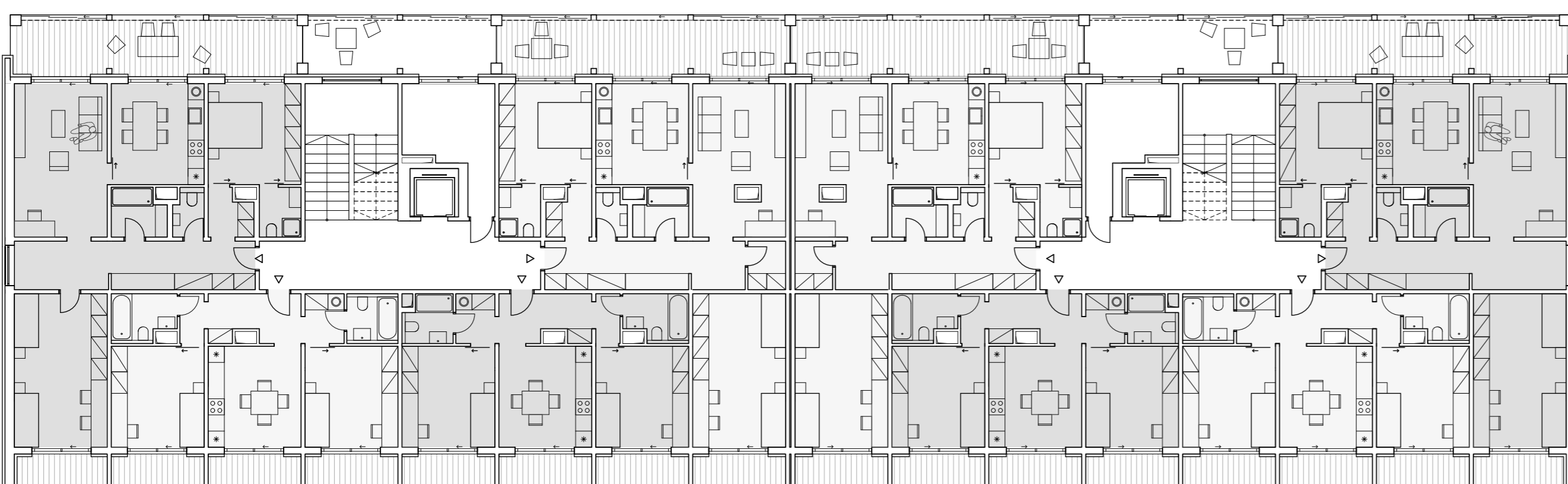
Na koncích chodby jsou umístěny dva velké byty, určené pro společné bydlení až 6ti lidí.

**3.NP - 8 bytových jednotek**

Na třetím nadzemním podlaží jsou opět dva velké byty určené pro společné bydlení až 6 lidí. Zbytek patra je tvořen byty 2+kk a 3+kk, které jsou určeny pro jednotlivce nebo páry.

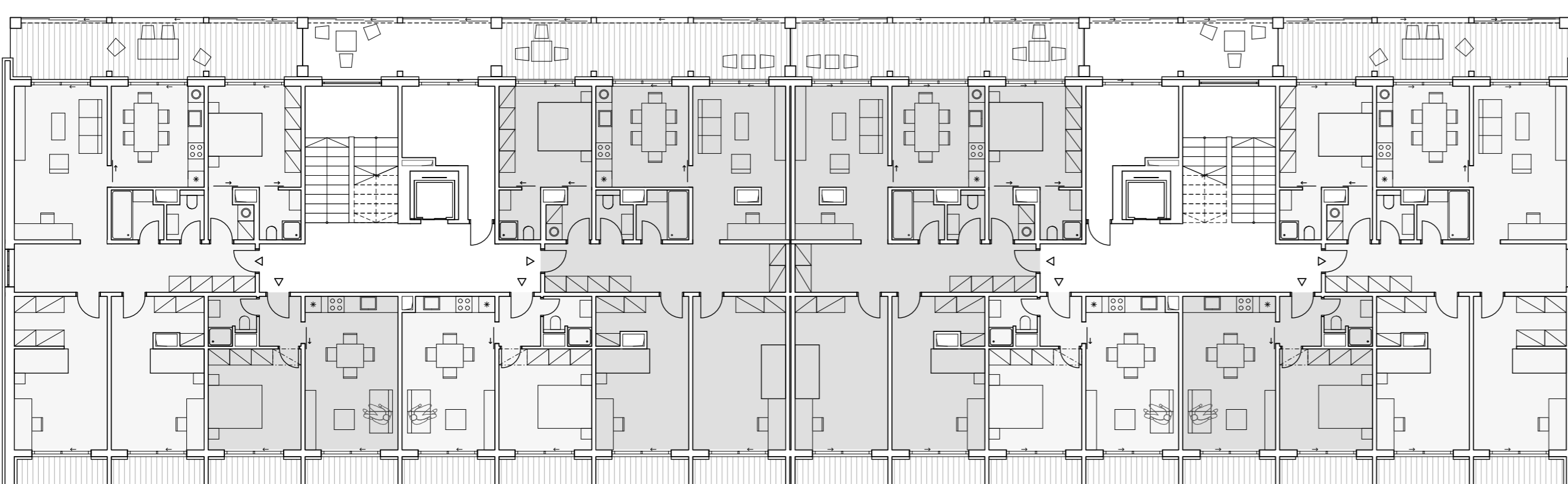
**4.NP (5.NP) - 12 bytových jednotek**

V čtvrtém a pátém nadzemním podlaží jsou byty určené pro jednotlivce nebo páry, jedná se o byty dispozice 2+kk a 3+kk.

**6.NP (7.NP) - 8 bytových jednotek**

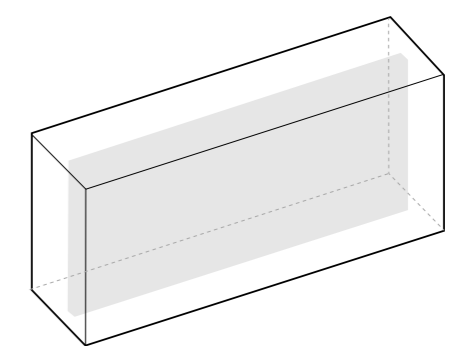
Na 6.NP a 7.NP jsou 4 velké byty 4+kk pro čtyřčlennou domácnost.

Na jižní straně jsou dále situovány 4 byty 2+1, pro pracující/studenty nebo jednotlivce ve společné domácnosti. Každý takový byt disponuje společnou kuchyní a jídelnou a dvěma ložnicemi s koupelnami.

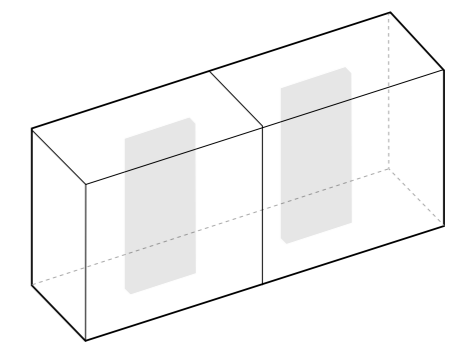
**8.NP (9.NP) - 8 bytových jednotek**

Na 8.NP jsou čtyři velké rodinné byty 5+kk a 4 byty velikosti 2+kk, které je možné připojit k velkým bytům a vytvořit tak vícegenerační bydlení.

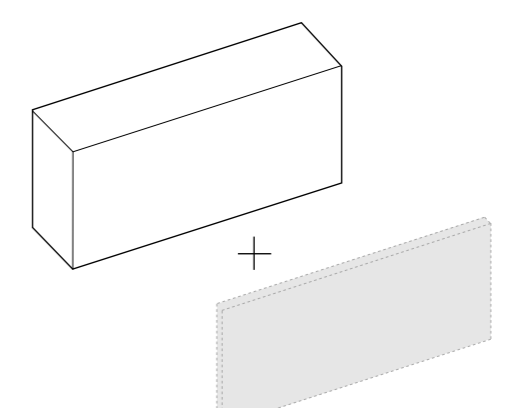
dlouhá chodba



krátké chodby



přistavěná konstrukce

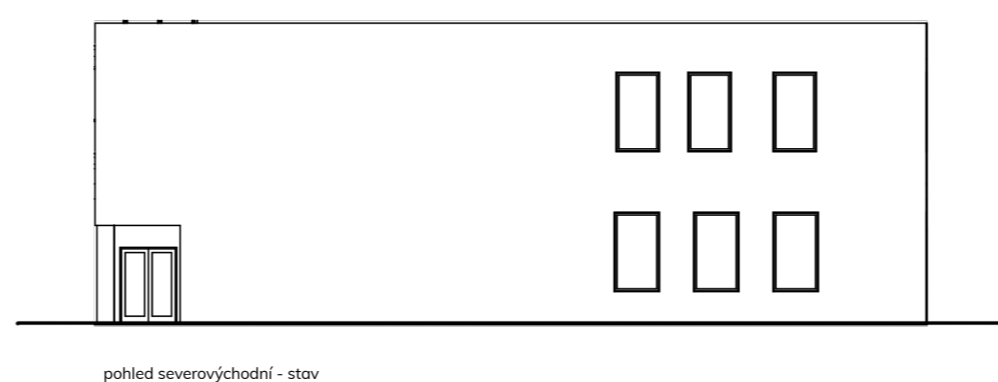
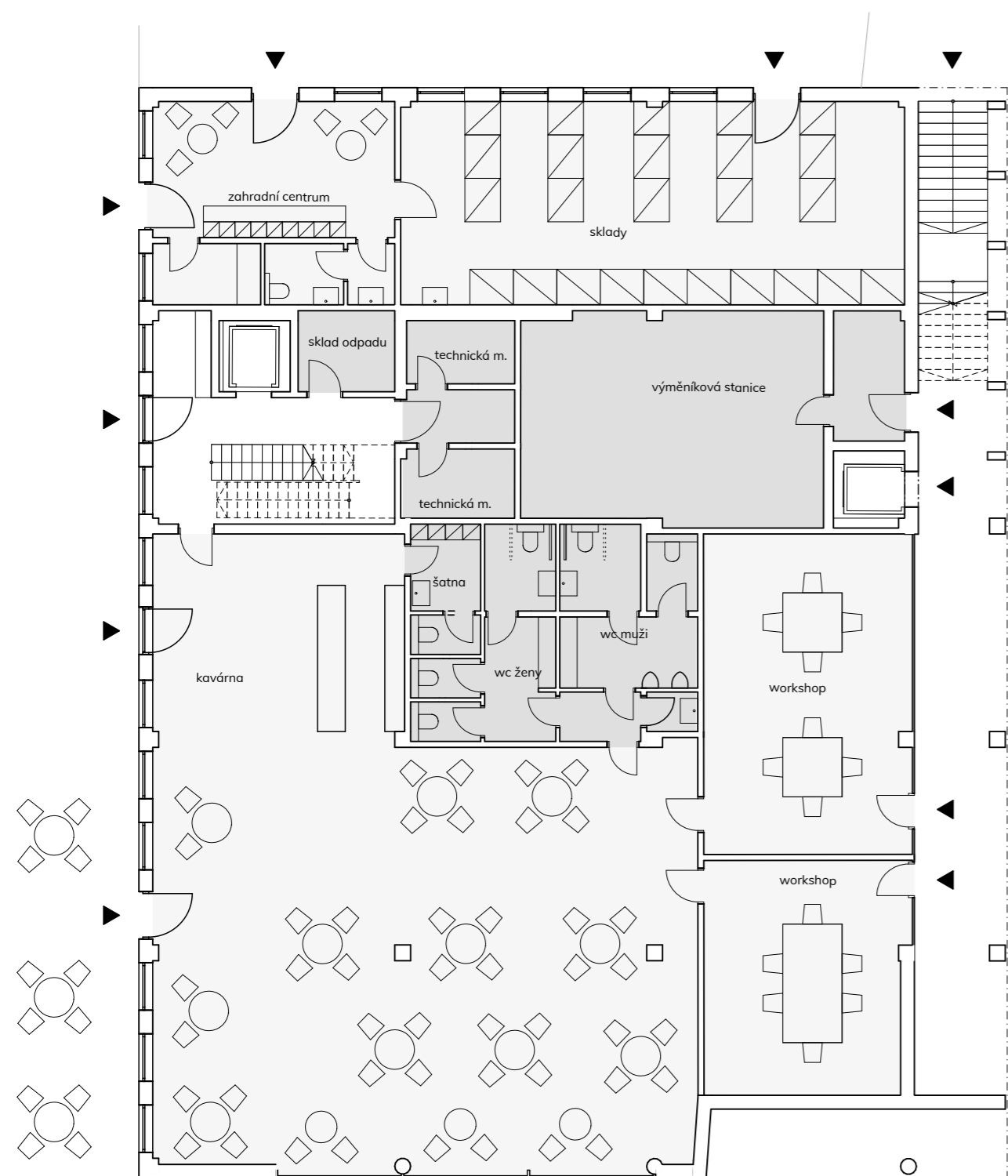




Objekt bývalé restaurace je dvoupodlažní skelet, který byl spojen s budovou hotelu propojovacím krčkem v 1NP. Nosný skelet je v dobrém stavu, ale budova potřebuje celkovou rekonstrukci. Budova byla určena hlavně jako skladové a technické zázemí pro hotel a restauraci. Přízemí nebylo vůbec veřejnosti přístupné, z krčku se šlo rovnou na schodiště vedoucí do restaurace, do které se také mohlo vstupovat z mostku na terasu. Ta byla umístěna na dnes již nefunkční výměničce plynu. Do prvního nadzemního podlaží jsem umístila kavárnu se vstupem z tržště, které je v návaznosti na pěší promenádu. Na kavárnu navazují dvě workshopové místnosti. Dále je v přízemí zahradní centrum, které je spojeno s komunitní zahradou. V přízemí jsou také prostory pro zásobování restaurace, technické místnosti a výměníka tepla pro obě budovy.

V 2.NP objektu je restaurace a její zázemí. Nový vstup do restaurace je ze schodiště umístěného pod přesahem střechy a nebo novým výtahem s venkovním vstupem. Pro zaměstnance restaurace je samostatný vstup z druhé strany budovy, který zároveň slouží i pro zásobování. Od něj vede obslužná chodba, u které jsou umístěny všechny potřebné provozy. Ve středu patra se pak nachází kuchyně se světlíky. Restaurace je řešena jako velký otevřený prostor s jedním uzavřeným salónkem. Restaurace je určená pro 100 lidí.

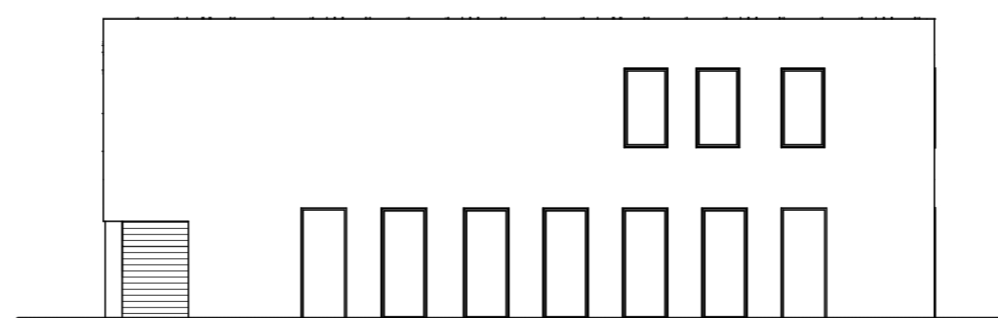
Pravidelný rastr oken na fasádách byl zachován, pouze byla okna protáhnuta k zemi a sjednocena tak se vstupy. Volný prostor po odbourání krčku byl doplněn lehkým obvodovým pláštěm, který je také v patře u terasy.



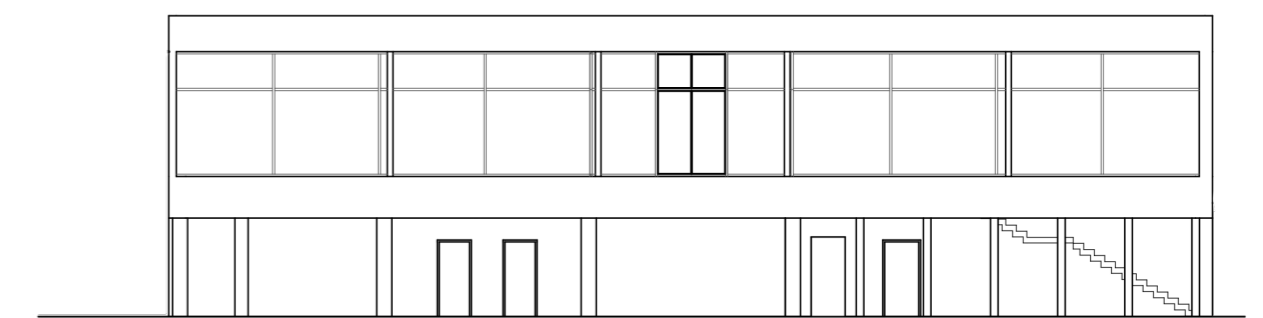
pohled severovýchodní - stav



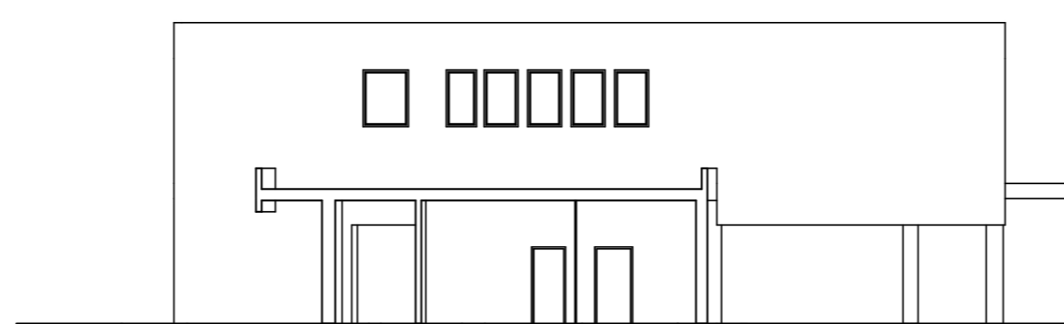
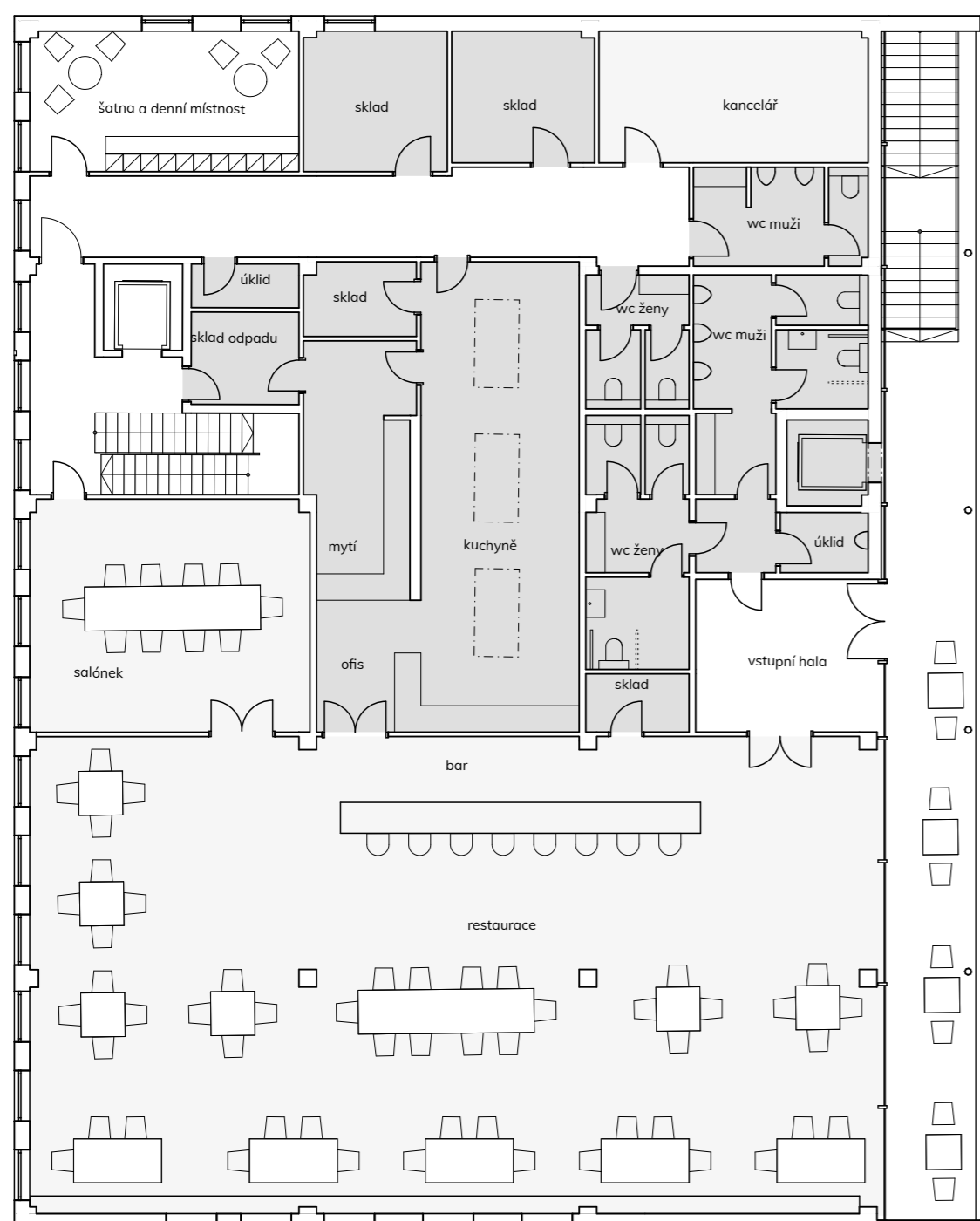
pohled jihovýchodní - stav



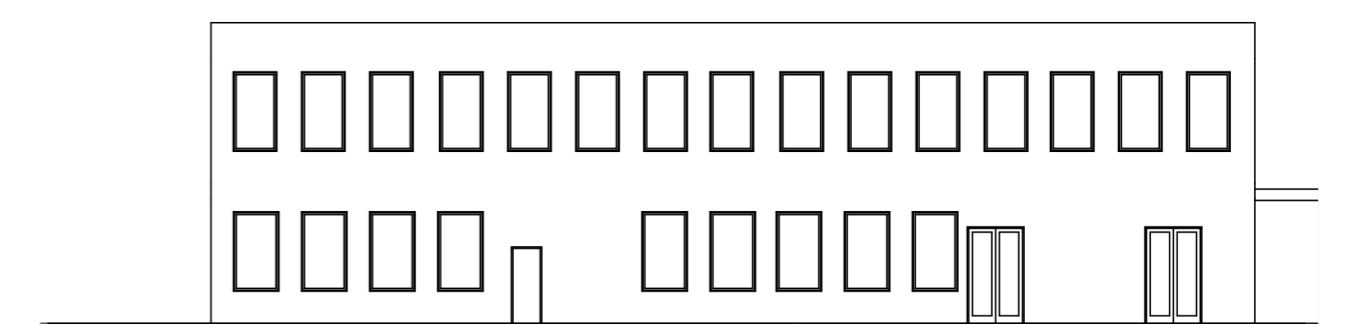
pohled severovýchodní - návrh



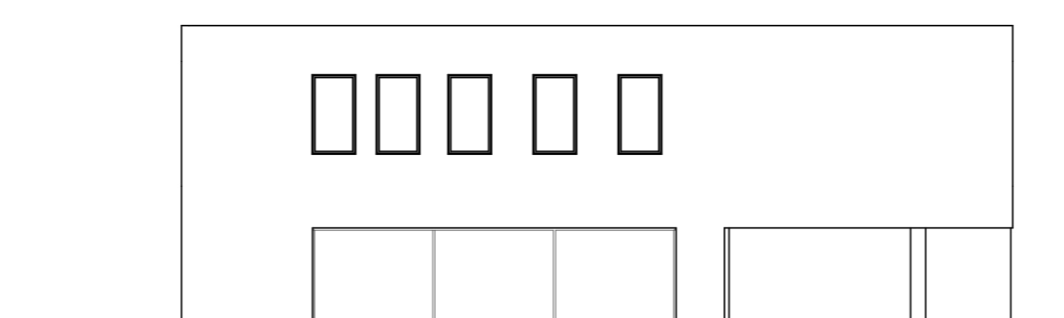
pohled jihovýchodní - návrh



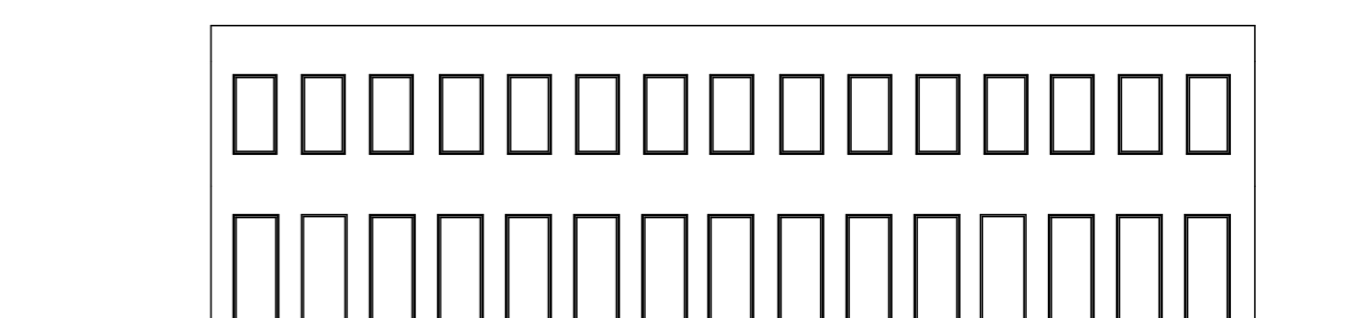
pohled jihozápadní - stav



pohled severozápadní - stav



pohled jihozápadní - návrh



pohled severozápadní - návrh