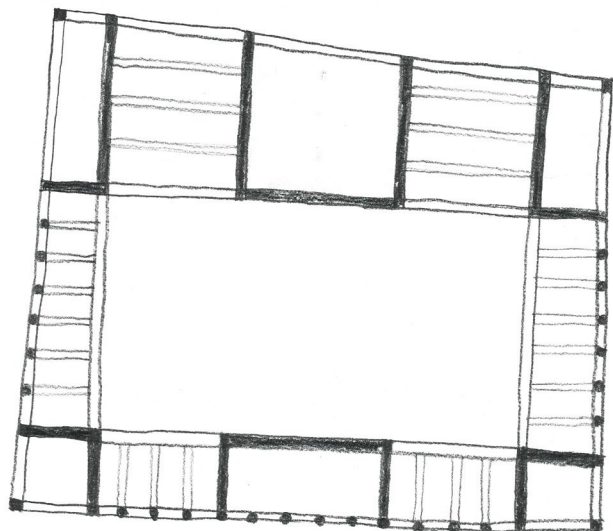
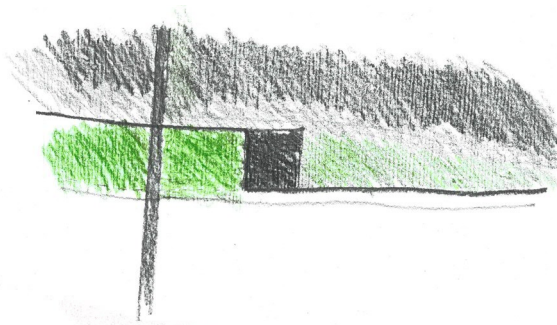


DIPLOMNÍ PRÁCE

MĚSTSKÝ BAZÉN SMÍCHOVSKÁ NÁPLAVKA



LENKA WATERSOVÁ



ATELIER KUZEMSKÝ KUNAROVÁ

FA ČVUT LETNÍ SEMESTR 2019/2020



Děkuji Petře a Michalovi za vedení mého posledního semestru na škole a za skvělé virtuální konzultace, všem konzultantům děkuji za jejich ochotu, rodině a zvláště přáteli děkuji za podporu a pevné nervy.

KONZULTACE

Ing.arch. Michal Kuzemský

Ing. et Ing.arch. Petra Kunarová

PROFESE

Ing. Radek Steinhaizl / bazénové technologie

Ing. Klára Salzmann, Ph.D. / krajinářská architektura

doc. Ing. Daniela Bošová, Ph. D. / požár

Ing. Miloš Rehberger / pozemní stavitelství

OBSAH

I ÚVOD	6
Prohlášení autora	6
Zadání diplomové práce	8
2 VÝCHODISKA	13
Výběr místa	14
Místo	16
Řeka ve městě	18
Inspirace	23
3 STAVEBNÍ PROGRAM	25
Plochy, kubatury	
4 NÁVRH	29
Autorský text	30
Koncept	32
Obraz domu	34
Principy návrhu	36
Sekvence	42
Nadhledový zákres	44
Schwarzplan	46
Axonometrie	48
Situace	50
Vizualizace	52
Řezy	62
Půdorysy	68
Pohledy	76
Interiér	84
Konstrukce	86
Park	88
6 ZDROJE	91

**ČESKÉ VYSOKÉ UČENÍ TECHNICKÉ V PRAZE
FAKULTA ARCHITEKTURY**

AUTOR, DIPLOMANT: LENKA WATERSOVÁ
AR 2019/2020, LS

NÁZEV DIPLOMOVÉ PRÁCE:
(ČJ) MĚSTSKÝ BAZÉN SMÍCHOVSKÁ NÁPLAVKA

(AJ) PUBLIC SWIMMING POOL SMÍCHOV

JAZYK PRÁCE: ČESKÝ

Vedoucí práce:	Ing. arch. Michal Kuzemský	Ústav:15119 Ústav urbanismu
Oponent práce:	Ing. arch. MgA. Michal Fišer	
Klíčová slova (česká):	městský bazén, Smíchovská náplavka, nábřeží, lehátka, výhled, voda, beton, střešní terasa, léto, topoly	
Anotace (česká):	Předmětem diplomové práce je návrh městského bazénu a urbanistického řešení navazujícího okolí, včetně stavebního programu na Smíchovskou náplavku. Cílem projektu je dokončit nábřeží tak, aby zůstalo veřejné. Navrhuji kompaktní městský bazén a přilehlý veřejný park v nivě. Bazén s duchem lázní, který umožňuje jak trénink sportovních klubů, výuku školních dětí, tak možnost jít si jen tak zaplavat po práci či odpočinout s výhledem na Vyšehrad.	
Anotace (anglická):	The subject of the diploma thesis is a proposal of a public swimming pool and an urban solution of its surroundings (including the building program) on Smíchov waterfront. The aim of the project is to complete the river bank so that it remains public. I propose a compact public swimming pool and an adjacent public park in the floodplain. A swimming pool with an atmosphere of a spa, which suits both sports clubs trainings, children swimming education or the opportunity for anyone to just go for a easy swim after work or relax with a view of the Vyšehrad basilica.	

I ÚVOD

Prohlášení autora

Prohlašuji, že jsem předloženou diplomovou práci vypracoval samostatně a že jsem uvedl veškeré použité informační zdroje v souladu s „Metodickým pokynem o etické přípravě vysokoškolských závěrečných prací.“

V Praze dne *30.5.2020*

podpis autora-diplomanta



Tento dokument je nedílnou a povinnou součástí diplomové práce / portfolia a CD.

České vysoké učení technické v Praze, Fakulta architektury

2/ ZADÁNÍ diplomové práce

Mgr. program navazující

jméno a příjmení: LENKA WATERSOVA

datum narození: 28.8.1993

akademický rok / semestr: LS_2020

obor: A+U

ústav: 15119

vedoucí diplomové práce: Ing.arch. Michal Kuzemský

odborná asistentka: Ing. et Ing.arch. Petra Kunarová

téma diplomové práce: **MĚSTSKÝ BAZÉN SMÍCHOVSKÁ NÁPLAVKA**

zadání diplomové práce:

1/ popis zadání projektu a očekávaného cíle řešení

Tématem diplomního projektu je městský bazén. Plavání, péče o tělo, voda, vzduch, slunce, sex, sport.

Úkolem je navrhnout bazén do centra města na smíchovskou náplavku. Základním a povinným kamenem programu je plnohodnotný krytý plavecký bazén s celoročním provozem. Ostatní funkce vyplynou z analýz. Doplnění a sestavení programu bude probíhat prvních čtrnáct dní semestru. Lázně, wellness, vnější bazén, lido, letní plovárna na Vltavě...

Předpokladem užívání bazénu je každodennost, běžná návštěva, zaplavat si po práci ... Proto je bazén součástí centra jako přístupná městská služba.

Ostatní je na řešitelích. Intepretace, obraz – co to je bazén v centru města, otevřenost – uzavřenost, míra zásahu do Vltavy, další funkce ...

Práce je zadána jako akademická - diplomanti nejsou vázáni místními regulativy. Naopak, mají prozkoumat potenciál místa a souvislosti levého břehu Vltavy. Studenti nejsou povinni plnit ustanovení vyhlášek (např. kapacita parkování), mají je znát, prověřit a případně mohou navrhnout svoje alternativní řešení.

2/ pro AU/ součástí zadání bude jasně a konkrétně specifikovaný stavební program

Základním a povinným kamenem programu je plnohodnotný krytý plavecký bazén s celoročním provozem (50m resp. 25m). Ostatní funkce vyplynou z analýz. Doplnění a sestavení programu bude probíhat prvních čtrnáct dní semestru a je úkolem diplomanta. Vysvětlení ekonomické/sociální, společenské strategie bazénu a průmět do programu bude součástí dokumentace práce a obhajoby. Součástí práce je návrh souvisejících exteriérových ploch v celém řešeném území – s návazností na náplavku, park, ulici.

3/ popis závěrečného výsledku, výstupy a měřítka zpracování (pozn¹)

- situace širší vztahy v podrobnosti 1:2000
- situace v podrobnosti 1:350
- půdorysy všech podlaží, včetně zařizovacích předmětů, v podrobnosti 1:100
- pohledy + řezpohledy + „uliční panorama - veduta“ v podrobnosti 1:100 všechny podstatné pro pochopení principu
- řezy - všechny podstatné pro pochopení principu, v podrobnosti 1:100
- čárová nadhledová perspektiva struktury s popisem funkcí/činností, dtto případně „výpravový“ řez, perspektivní řez ... (tzv. ideální obrázek vysvětlení principů celé struktury)
- detail fasády (pohled a řez) v podrobnosti 1:20

- návrh klíčových částí interieru (pro pochopení koherence celého návrhu)
- 4 vizualizace – zákresů do fotografií, z toho 1 interiérová, 1 noční (světelný efekt stavby v centru města)
- fotorealistický nadhledový zákres do fotografie
- stavební program, bilanční tabulka ploch, tabulka kubatur
- Průvodní zpráva (počet znaků vč. mezer: 3600):
 - a) autorský narativní text
 - b) popis a zdůvodnění urbanistického řešení
 - c) popis a zdůvodnění architektonické řešení
 - d) popis a zdůvodnění konstrukčně technického řešení
 - e) popis programu, funkce, sumarizace ploch, kubatur a počtů: popis a zdůvodnění struktury (tabulky ploch nejsou počítány do délky textu)

pozn¹: uvedená měřítka jsou jako úzus rozlišení, jejich skutečná tisková velikost na papíře může být v menším měřítku nebo bez měřítka s uvedením grafického měřítka

4/ seznam dalších dohodnutých částí projektu

- digitální nosič (na něm: plachta, portfolio, v tiskové kvalitě ve formátu pdf)
- 2x portfolio velikosti A4
- plachta viz vzor FA ČVUT
- fyzický vkladací model řešeného území v měřítku 1:350 (odevzdán bez společného okolí, do kterého jsou modely vkládány, ten slouží celému atelieru)

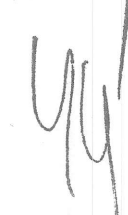
28.2.2020 

Datum a podpis studenta




Datum a podpis vedoucího DP 28.únor 2020

Datum a podpis děkana FA ČVUT

10.3.2020 

registrováno studijním oddělením dne

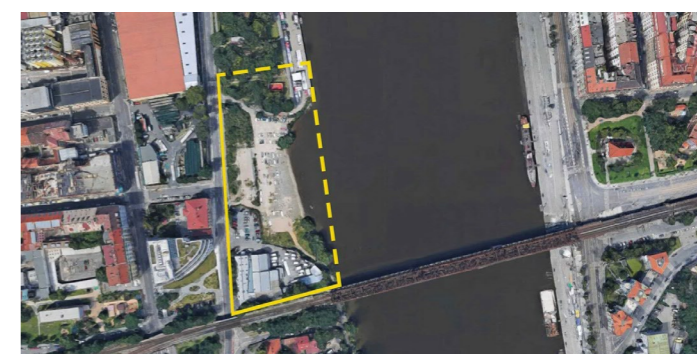
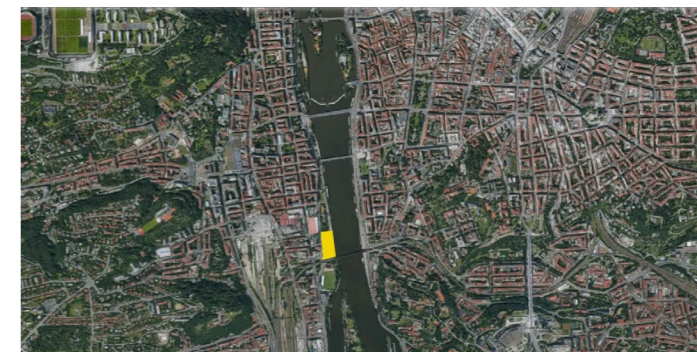
28.2.2020 

ZADÁNÍ

“Tématem letního semestru je městský bazén. Plavání, péče o tělo, voda, vzduch, slunce, sex, sport..

Úkolem je navrhnout bazén do centra města, na smíchovskou náplavku. Základním a povinným kamenem programu je plnohodnotný krytý plavecký bazén s celoročním provozem.

Předpokladem užívání bazénu je každodennost, běžná návštěva, zaplavat si po práci... Proto je bazén součástí centra jako přístupná městská služba.”



2 VÝCHODISKA

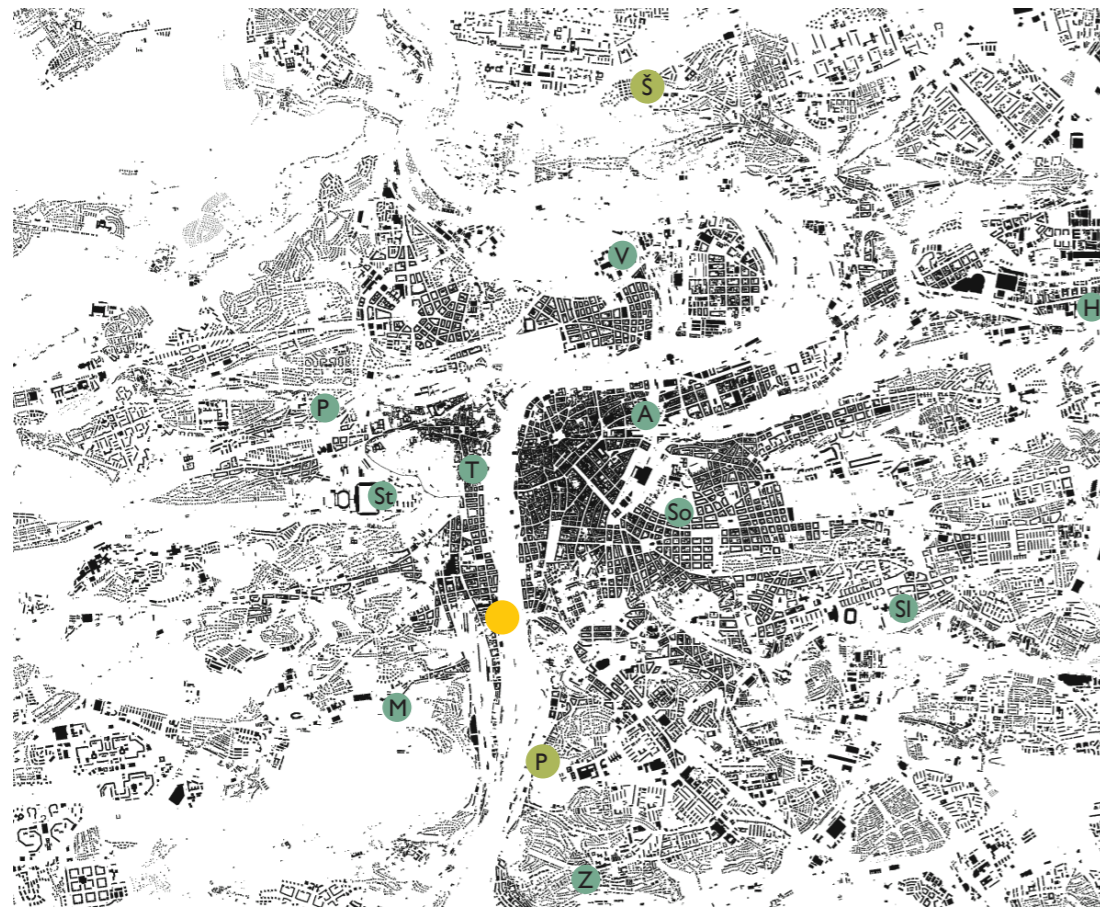


VÝBER MÍSTA

Tento typ vybavenosti je v centru města nedostatkovým zbožím. Padesátimetrové bazény jsou dnes v Praze dva, Aquacentrum Šutka a Bazén Podolí. Smíchovská náplavka je protiváhou Podolí, které bývá v létě často přetížené, a které by si zasloužilo rekonstrukci. Jeho Spádovou oblastí je celý Smíchov, i v kontextu dostavby Smíchova (Smíchov City), potažmo celé centrum města.



Bazén Podolí ⁽⁵⁾



BAZÉNY 50m

- vybrané místo na smíchovské náplavce
- Š Aquacentrum Šutka
- P Bazén Podolí

BAZÉNY 25m

- V Bazén Výstaviště
- A Lázně AXA
- So Bazén TJ Sokol Praha
- Sl Plavecký stadion SK Slavia
- H Plavecký a sportovní areál Hloubětín
- T Bazén Tyršův dům
- St Plavecký stadion Strahov
- P Koupaliště Petynka
- M Sportovní klub Motorlet Praha
- Z Bazén Zelený Pruh



Konec pevné náplavky



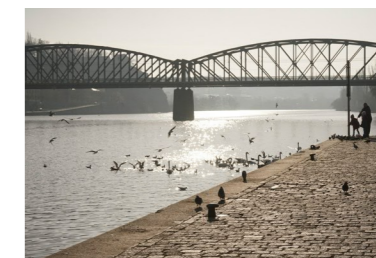
Pozvolný břeh "smíchovské pláže" osídlený labutěmi



Park na nábřeží

MÍSTO

Klíčem k návrhu je místo. Neukončená náplavka, zarostlá „smíchovská pláž“ a oplocený areál bývalé vodárny u paty železničního mostu je jednou z nejlepších stavebních parcel v Praze. Má výhled na řeku, železniční most, Vyšehrad a Výtoň, sousedí s parkem na nábřeží a je v pěší blízkosti budoucí nové části Smíchova. Zároveň má obrovskou hodnotu jako veřejný prostor u vody, které jsou v Praze jedněmi z nejcennějších a nejvyhledávanějších míst. Byla by velká škoda tento prostor privatizovat.





Kdysi: Pradleny u Nových lázní v Praze, Salomon Friedberg - Mirohorský, 1903 ⁽¹⁾



Dnes: Revitalizace řeky Isar v Mnichově, realizace 2000 -2011 ⁽²⁾

ŘEKA VE MĚSTĚ

Vltava je základní osnou osídlení Prahy určující její charakter. Niva, břehy Vltavy jsou základem obrazu města. Význam nábřeží se v průběhu dějin měnil. Nivu bychom dnes rádi chápali jako městský park, prostor pro rekreaci, pomlku v hustém městě, přírodní součást města a místo kam se voda rozleje při povodních. Smíchovské nábřeží je z velké části zpevněné jasnou hranou náplavek. Místo, kde končí jasně vymezený prostor nivy náplavkami, začíná prostor pro naši současnou interpretaci. Vltava může dostat širší a volnější pole působnosti, krajinný charakter a neformálnější náplň.





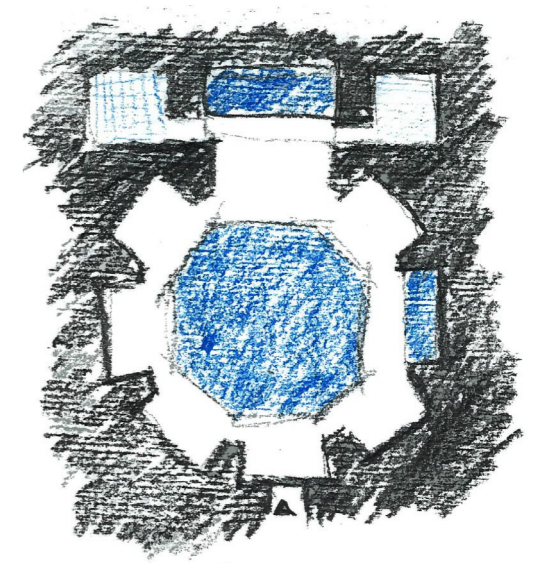
Panorama smíchovského břehu: z krajiny do města

INSPIRACE

Velmi se mi líbila dispozice starých tureckých veřejných lázní v Budapešti. Poskytuje přesně škálu prostorů, který veřejné lázně mohou nabídnout. Centrální převýšený prostor s hlavním bazénem, veřejný a přehledný, menší specifické niky intimnějšího charakteru střídané tajemnými plnými stěnami. V nich pak hutná temná místnost plná páry s malým okénkem. Venkovní uzavřený dvorek s kádí s vodou a lehátky.



Lázně Király, Budapešť⁽⁴⁾



3 STAVEBNÍ PROGRAM

Bazény a lázně měly v historii různé funkce od hygieny, léčby, socializace (společenského života), po tu nejmladší z nich: sport. Bazény se dnes často omezují pouze na sportovní funkci a podání výkonu či naopak na zábavní areály. Plavání je ale často pouze rekreační záležitostí a jeho součástí je i relax/uvolnění po výkonu. V bazénu může být i místo pro rozhovor s přáteli.

Smíchovská náplavka je tak prominentním místem, které si i říká spíše o bazén s duchem lázni, než o chrám sportu. Bazén, který umožňuje jak trénink sportovních klubů, výuku školních dětí, tak možnost jít si jen tak zaplavat po práci či odpočinout s výhledem na Vyšehrad.

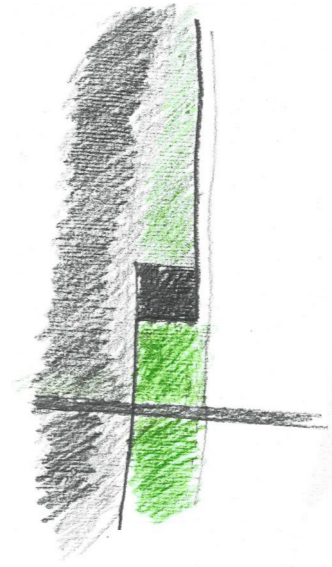


Lázně Vals, Peter Zumthor ⁽⁴⁾

PLOCHY A KUBATURY

VSTUPNÍ ČÁST	374 m²	ŠATNY A HYGIENICKÉ ZÁZEMÍ	3262 m²	TERASA	3566 m²	TECHNICKÉ ZÁZEMÍ A PROVOZ	1746 m²
vstupní hala a bistro	231,29	hlavní		spodní terasa	1385,49	sklad chloru	28,52
bar	19,43	obkročná lavička a dosušování	52,35	venkovní bazén	91,72	trafo + rozvodna	50,12
kuchyň	50,10	šatny společné	272,89	venkovní bazén	62,20	sklad	15,25
sklad	12,98	hygiena ženy	84,06	finská sauna	29,26	sklad	13,10
recepce	21,52	hygiena muži	80,06	odpočinek	23,43	vzt bazény	148,60
sklad recepce	10,99	hygiena invalida	9,71	sprchy	7,75	vzt	68,50
wc invalidé	6,05	hygiena invalida	9,71	kád' sauny se studenou vodou		vzt kuchyň a hala	77,39
wc muži	8,77			hygiena ženy	66,51	vzt jednotka na střeše	139,75
wc ženy	12,63	dětské		hygiena invalida	9,01	úklid	29,11
		šatna děti	10,62	hygiena muži	58,56	únikové schodiště	16,12
		šatna děti	10,62	samoobslužný bufet	54,00	rozvodna	22,95
BAZÉNY	2340 m²	šatna děti	10,62	sklad lehátek	61,73	bazénová technologie	668,42
plavecký bazén	50 m, 8 drah, hloubka: 1,80m	šatna děti	10,62	úklid	10,53	technický velín	18,96
hala plaveckého bazénu	1 576,04	hygiena holky	30,87			sklad	15,94
úklid	11,66	hygiena kluci	30,87	horní terasa s travnatou plochou	1861,82	rozvodna slaboproudů	11,94
ošetřovna	23,2					sklad bazénové chemie	25,27
plavčík	23,31	sportovní				sklad úklidové chemie	23,86
		šatna kluby	18,12	ZAMĚSTNANCI	218 m²	dílna + sklad	39,75
		šatna kluby	18,12	vstup personálu	9,17	sklad	19,69
výukový bazén	16,67 x 8, hloubka: 1 m	zázemí kluby	34,46	šatny zaměstnanců - muži	21,62	sklad odpadů	27,02
nika výukového bazénu	319,08	zázemí kluby	40,27	šatny zaměstnanců - ženy	21,62	úklid	27,06
výukový bazén sklad	26,68	sklad	5,55	únikové a zaměstnanecké schodiště	15,45	vzduchotechnika suterén	237,91
		šatna kluby	18,12	únikové a zaměstnanecké schodiště	15,45		
víceúčelový bazén	15 x 6 m	šatna sportovní muži	39,13	denní místnost	23,47		
nika víceúčelového bazénu	165,83	šatna sportovní ženy	39,13	kancelář	25,32	PARKOVÁNÍ	1404 m²
		hygiena muži	36,60	kancelář	26,28	Parkovacích stání celkem	29
vířivka	15 x 4m	hygiena ženy	41,50	servovna	20,39	Invalidní	2
prostor s lehátky	156,70			archiv	23,36	parkování jízdních kol	30 m ²
				kuchyňka	9,18		
parní sauna	34,03	PRONAJÍMATELNÁ PLOCHA	381 m²	úklid	7,61		
sprchy	13,57	pronajímatelná "kobka"	138,29			ZASTAVĚNÁ PLOCHA	5020 m²
		sklad	74,35			HRUBÁ PODLAŽNÍ PLOCHA	9120 m²
relax - lehátka	48,72	pronajímatelná "kobka"	119,82			KUBATURA	64 462,9 m³
		sklad	28,21				
jižní venkovní terasa s lehátky	174,03	sklad	20,14				

4 NÁVRH



AUTORSKÁ ZPRÁVA

Klíčem k návrhu je místo. Neukončená náplavka, zarostlá „smíchovská pláž“ a oplocený areál bývalé vodárny u paty železničního mostu je, ač se to dnes možná nezdá, jednou z nejlepších stavebních parcel v Praze. Má výhled na řeku, železniční most, Vyšehrad a Výtoň, sousedí s parkem na nábřeží a je v pěší blízkosti budoucí nové části Smíchova. Zároveň má obrovskou hodnotu jako veřejný prostor u vody, které jsou v Praze jedněmi z nejcennějších a nejvyhledávanějších míst. Byla by velká škoda tento prostor privatizovat. Navrhují kompaktní městský bazén a veřejný park u vody.

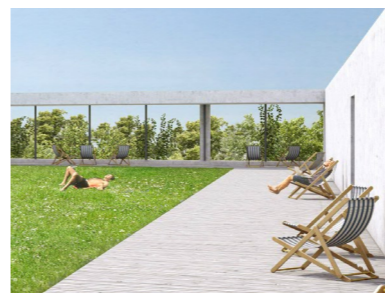
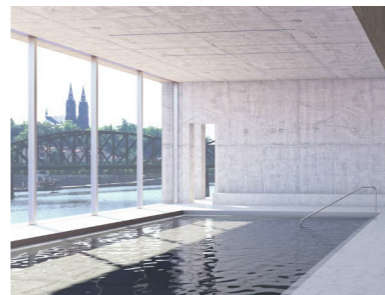
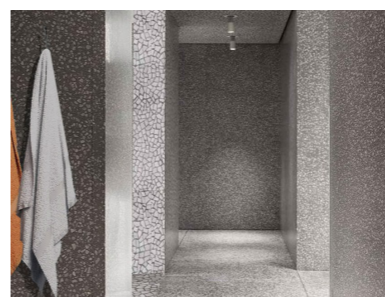
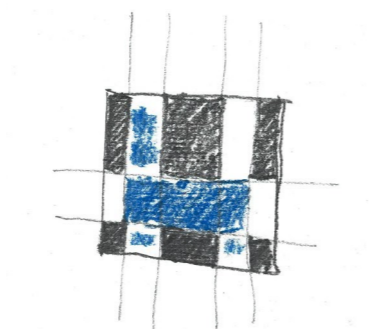
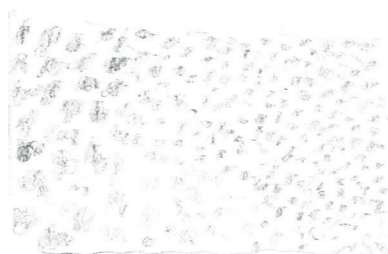
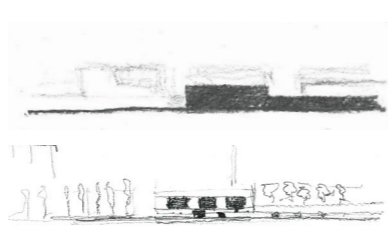
Nábřeží navrhují veřejné. Pro všechny. Bazén proto koncentruje do minimální plochy a posazený tak, aby ulicím vedoucím kolmo k nábřeží umožňoval vizuální propojení s řekou. Mezi bazénem a železničním mostem vytváří neformální park v nivě. Park navazuje na přírodní břeh za mostem, lemovaný topoly. Samotný bazén označuje změnu nábřežní hrany a od něj, směrem do centra, pokračuje stará kamenná náplavka. Bazén stojí mezi dvěma parky, jedním původním, v úrovni nábřeží, a novým, v nivě. Svým umístěním je odděluje, avšak vizuálně zůstávají propojené průhledem skrz celý dům. Ulice Hořejší nábřeží má potenciál být městskou nábřežní promenádou, proto ji směrem k břehu rozšiřují, aby vedle sebe mohl pohodlně být prostor pro pěší, lavičky pod lipami i průběžná cyklostezka.

Smíchovská náplavka je tak prominentním místem, které si i říká spíše o bazén s duchem lázni, než o chrám sportu. Bazén, který umožňuje jak trénink sportovních klubů, výuku školních dětí, tak možnost jít si jen tak zaplavat po práci či odpočinout s výhledem na Vyšehrad.

Bazén je součástí nábřeží. Je to pevný, těžký dům, vzdorující síle vody. Zblízka má jemnou texturu z vymývaného betonu, letmo připomínající starou nábřežní zeď. Náplavka se dnes proměňuje v promenádu lemovanou pronajímatelnými „kobkami“ vyhloubenými do nábřežní zdi. Princip vyhloubení, vykutání je motivem bazénu. Bazén je kus skály, skrz který si voda vyhloubila cestu a usídlila se v jednotlivých kalužích, tůních – bazénech. Má něco z charakteru jeskyně, hry kamene (betonu) a vody i prosvětleného zahradního pavilonu otevřeného do okolí (v poněkud masivní formě). Velmi se mi líbila dispozice veřejných lázní v Budapešti. Poskytuje přesně škálu prostorů, který veřejné lázně mohou nabídnout. Centrální převyšovaný prostor s hlavním bazénem, veřejný, přehledný a menší specifické niky intimnějšího charakteru střídané tajemnými plnými stěnami. V nich pak hutná temná místnost plná páry s malým okénkem.

Centrem je převyšovaná hala hlavního plaveckého bazénu. Okolo ní se střídají niky s menšími bazény a plně části – jako mohutné nohy stolu - v nichž se skrývá zázemí. Ty rámuji výhled z bazénu na protější břeh a na Vyšehrad. Velká okna chytají paprsky od rána o večera. Velkorysý, otevřený, veřejný prostor bazénu střídají jemně osvětlené, intimní jeskyně v uzavřených nohou. Kontrast světla a tmy, hladkého měkkého betonu a hrubého teraca, to zažije člověk už při vstupu nebo pokaždé při cestě ze sprch do bazénu. Na nohou stolu leží deska. V ní jsou vyhloubené další venkovní bazény a travnaté patio pro slunění a odpočinek. „Stůl“ stojí na soklu náplavky, ve kterém je veškeré technické zázemí bazénu.

V líci soklu bazénu pokračují další „kobky“ – podobně jako ve staré náplavce, jako zázemí pro živý prostor u vody. Zbytek suterénu je věnován technologiím a parkování, kam auta sjíždí po široké rampě sdílené s pěšími tak, jako to na pražských nábřežích bývá. V garážích navrhují i prostor pro parkování kol v blízkosti schodiště a výtahu vedoucím do vstupní haly.



V úrovni nábřeží jsou hlavní prostory bazénů, propojené s okolím vizuálně nebo na něj přímo napojené. Hlavní vstup pro veřejnost je umístěn z parku na nábřeží, který tvoří příjemný pobytový předprostor, doplněný venkovním vodním prvkem. Vstupuje se do haly, která je tenkou průhlednou hranicí mezi exteriérem a bazénem. Skrz ní i celý bazén je vidět až do nového parku v nivě. V boční noze následuje temnější prostor pro přezutí, který střídají prosvětlené společné šatny s velkými okny ale matným sklem. Po převléknutí návštěvník dále projde do střední nohy, kde projde hygienickým zázemím rovnou do hlavní haly bazénu nebo se může vydat schodištěm a výtahem do vyšších pater.

Povinným kamenem programu byl zadaný krytý plavecký bazén 50 m/8 drah s celoročním provozem. Dalším takovým kamenem je výukový bazén pro školy. Do něj se vstupuje stejně, skrz společné šatny, dostřední nohy s dětskými šatnami napojenými bazén. Výukový bazén je oddělený od veřejné části průsvitnou stěnou, a má své vlastní zázemí.

Lázně z bazénu dělají niky s relaxačními bazény a lehátky s výhledem na řeku a panorama Prahy. Nika na jih je venkovní terasou pro slunění a výhledem do korun stromů parku v říční nivě. Slouží třeba i pro zchlazení se po pobytu v přilehlé parní sauně.

V druhém patře v jednotlivých nohách je skryté další zázemí bazénu. Ve střední části jsou to oddělené šatny sportovců a šatny a zázemí sportovních klubů. Hygienické zázemí je tedy umístěné ve všech patrech a umožňuje tak flexibilní navýšení kapacity v jednotlivých podlažích. Na rohu vedle vstupní haly je zázemí zaměstnanců přístupné z garáží nebo vlastním vstupem z přízemí. Zbylé prostory jsou určeny pro vzduchotechniku.

Ačkoliv bazén je solitér, nabízí spoustu venkovních míst ke slunění a pobytu na vzduchu na střeše. Do okolí se otevírá velkorysá dvouúrovňová terasa s malým zázemím v západní části. Spodní úroveň je především určená pro pobyt na lehátkách a užívání si výhledu do okolí. Zeď, která jí tvoří záda je porostlá popínávkami rostlinami, které zavlažuje voda stékající ze střešních horní terasy. Směrem na západ jsou v terase umístěny menší venkovní bazény. K nim přiléhá pevný blok zázemí s prostory pro hygienu, finská sauna a občerstvení. Horní terasa o půl schodiště výš, je uzavřený intimnější dvůr s travnatou střešou, která kromě pobytu venku využívá vodu z celé její plochy.

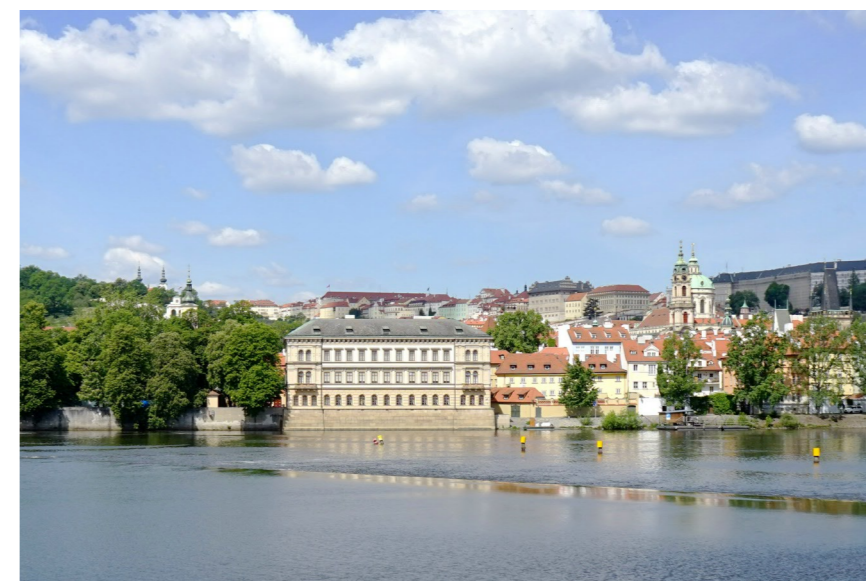
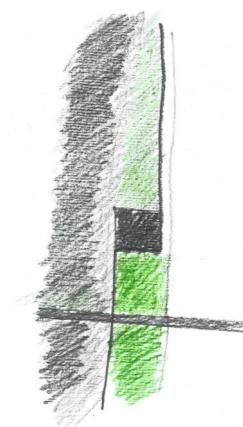
Atmosféru jeskyně dotváří světlý pohledový beton spojující prostor do monochromního celku. Okna s rámy zapuštěnými do stěn umocňují pocit okna jako otvoru a pocitové propojení s vnějškem. Lesklá voděodolná stěrková podlaha nechává vodu stékat zpět k bazénům.

Pravouhlý trémový strop je po obvodu sepnutý velkým nosníkem – stěnou. Ta sedí na šesti pevných nohách – pilířích. Obvodová stěna je sendvič s pohledovým betonem z obou stran, z vnějšku s povrchem vymývaným grafickým betonem a v úrovni náplavky betonem broušeným. Střešní terasa má dvojitě zábradlí. Spodní část je pevná, betonová a nad ní běží nerezová linka madla a z lehátka tak člověk vidí víc.

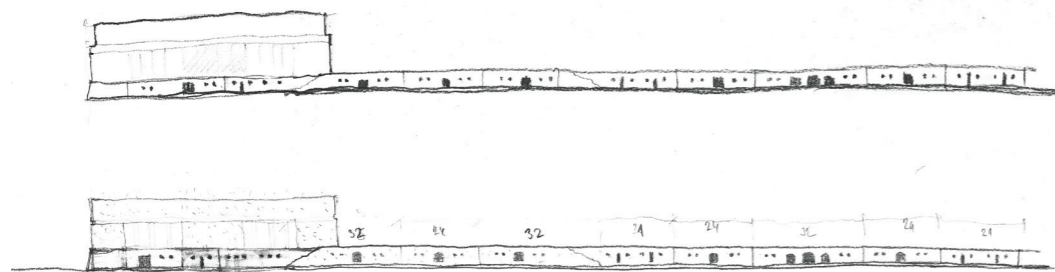
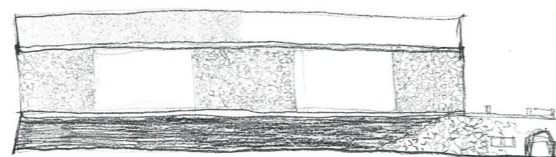
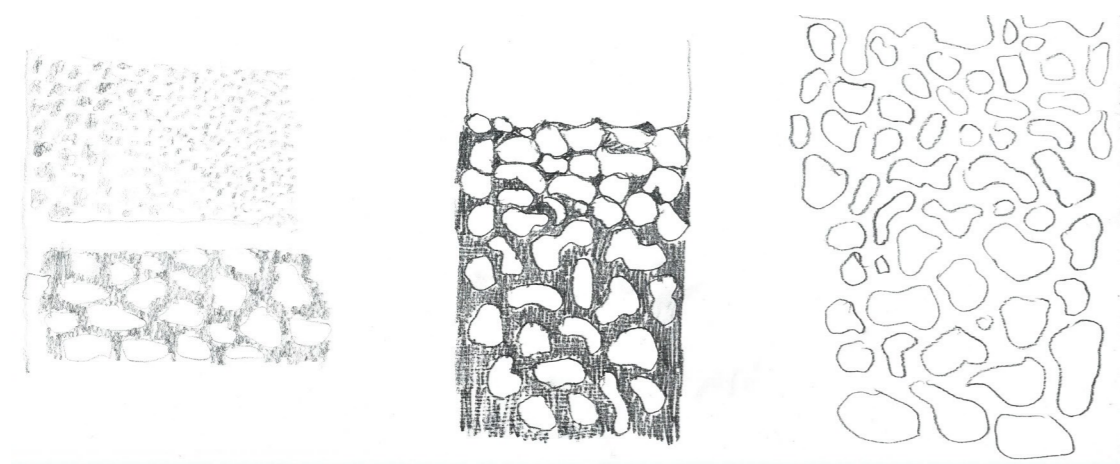
Procházka po břehu, občasná běžci a cyklisti, krmení labutí, pozorování plynutí řeky, oživlé kobky s pestrým programem, sezení na hraně u vody, to je atmosféra náplavky. Ta zůstává. V parku mezi bazénem a patou mostu to může být i ležení na dece, slunění a sezení v trávě u vody.

KONCEPT

Stejně jako Lichtenštejnský palác zprostředkovává přechod z nábrežní hrany v pozvolný břeh středověkého města (Malé Strany), tak navržený bazén je předělem z krajinných břehů v kamenné městské náplavky. Nábrežní hranu odchýlenou od ulice Hořejší nábreží a rozšířenou o park navrhuji nasměrovat zpět k ulici a v tomto bodě změny umístit bazén. Bazén je tedy stisknutý mezi dvěma hranami náplavek.

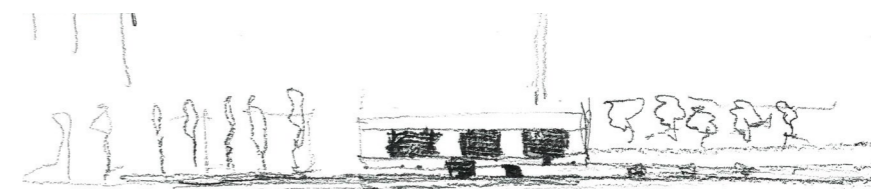
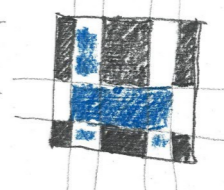
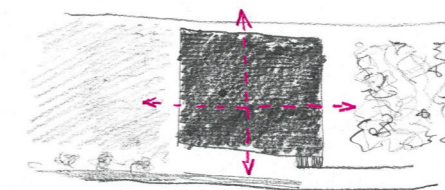
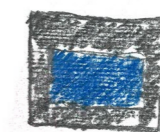
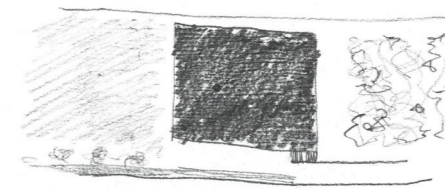
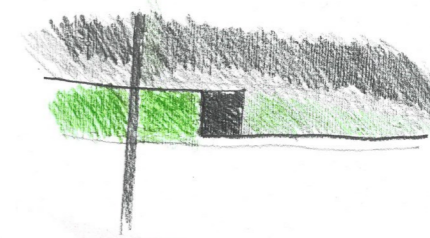
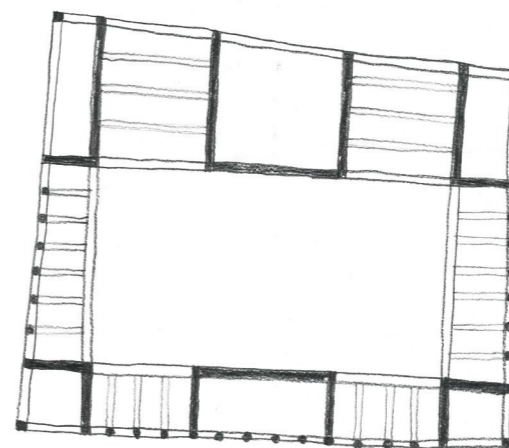


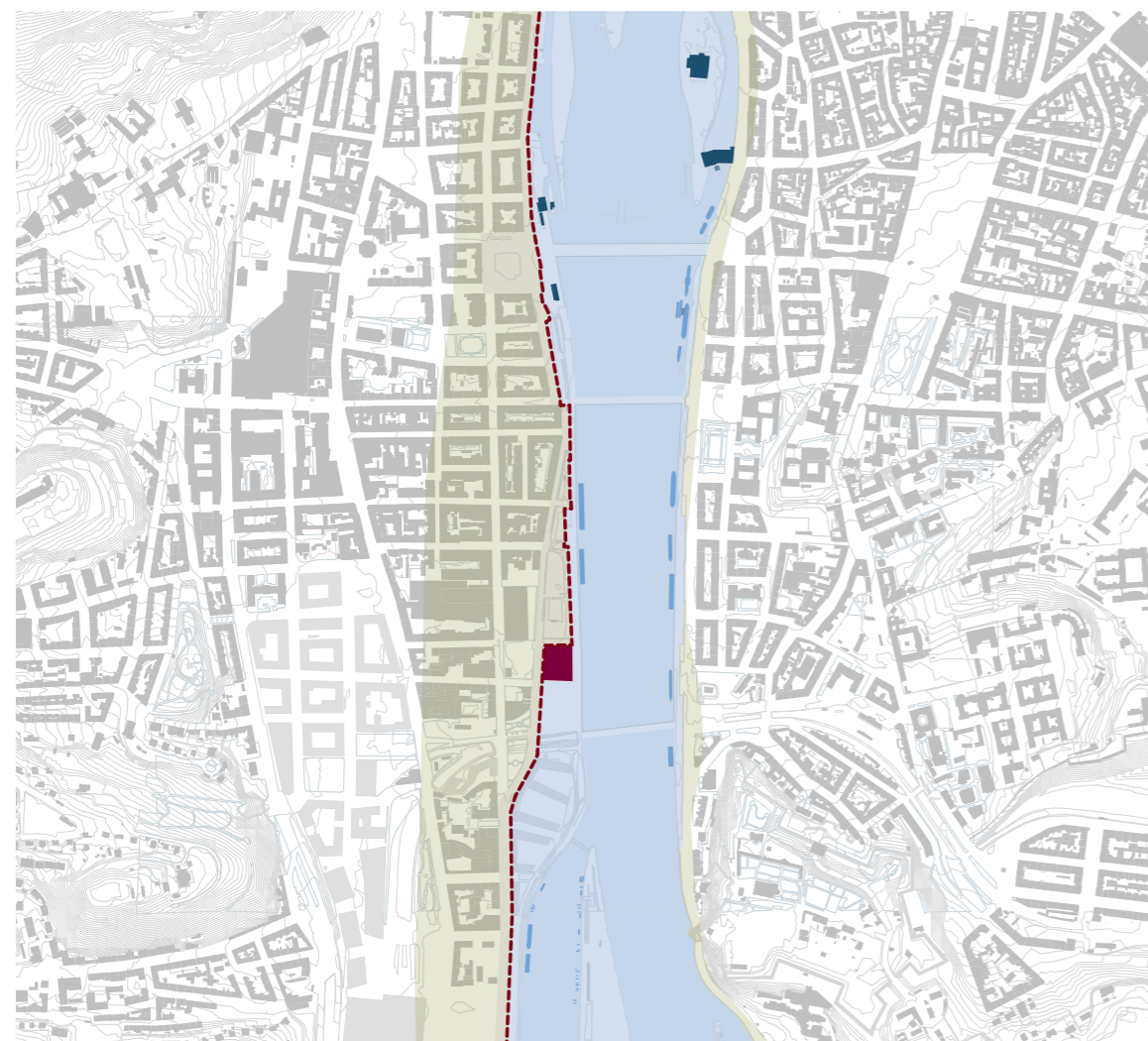
Lichtenštejnský palác v Praze



OBRAZ DOMU

Bazén je součástí nábřeží. Je to pevný, těžký dům, vzdorující síle vody. Zblízka má jemnou texturu z vymývaného betonu, letmo připomínající starou nábřežní zeď. Náplavka se dnes proměňuje v promenádu lemovanou pronajímatelnými „kobkami“ vyhloubenými do nábřežní zdi. Princip vyhloubení, vykutání je motivem bazénu.





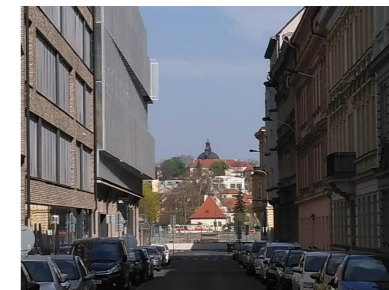
● prostor řeky
 ● nábřeží
 ■ stavby v řece
 — lodě
 - - - hrana nábřeží
 ■ bazén

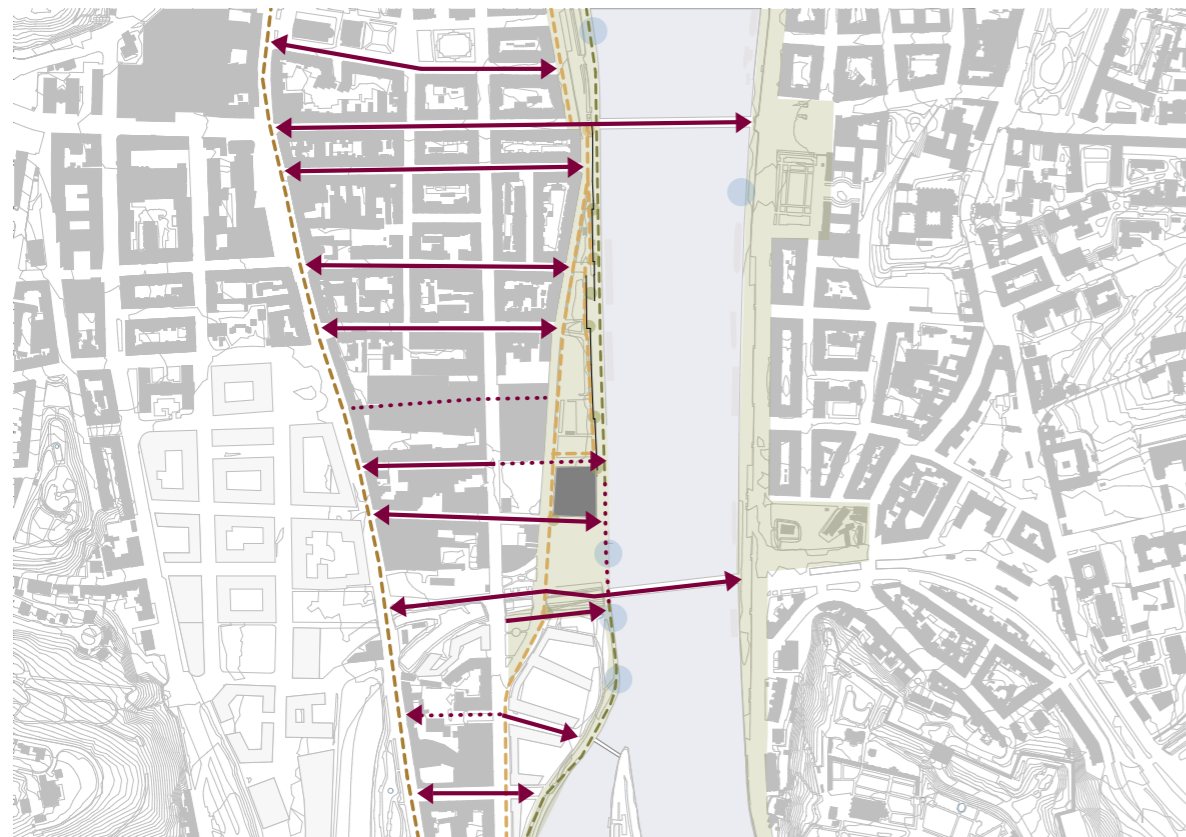
NÁBŘEŽÍ

Břeh je linie, do které pouze ojediněle vstupují stavby – vodárny, mlýny, lázně... Nábřeží je místo, kde se niva řeky stává pevnou hranou rámuující panorama města. Má dvě úrovně: horní – ulici sledující hranu města s pohledem k vodě a spodní - náplavku lemovanou loděmi.

Na Smíchově je navíc horní úroveň rozšířená o park s hřištěm a nábřežní hrana se tak odděluje od ulice Hořejší nábřeží. V tom místě stojí bazén a směřuje nábřeží zpět k ulici.

Mezi bazénem a železničním mostem navrhuji neformální park s přímou vazbou k přírodnímu břehu Vltavy. Plocha náplavky se podél bazénu zalomí a mírnou rampou pokračuje k horní úrovni nábřeží. Podél břehu pak pokračuje už jen měkká cesta lemovaná topoly a přírodní břeh zůstane labutím.

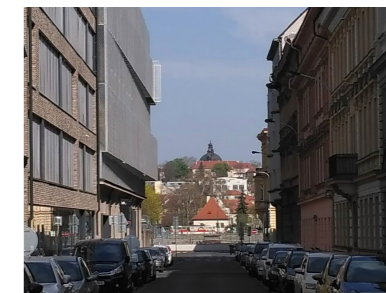


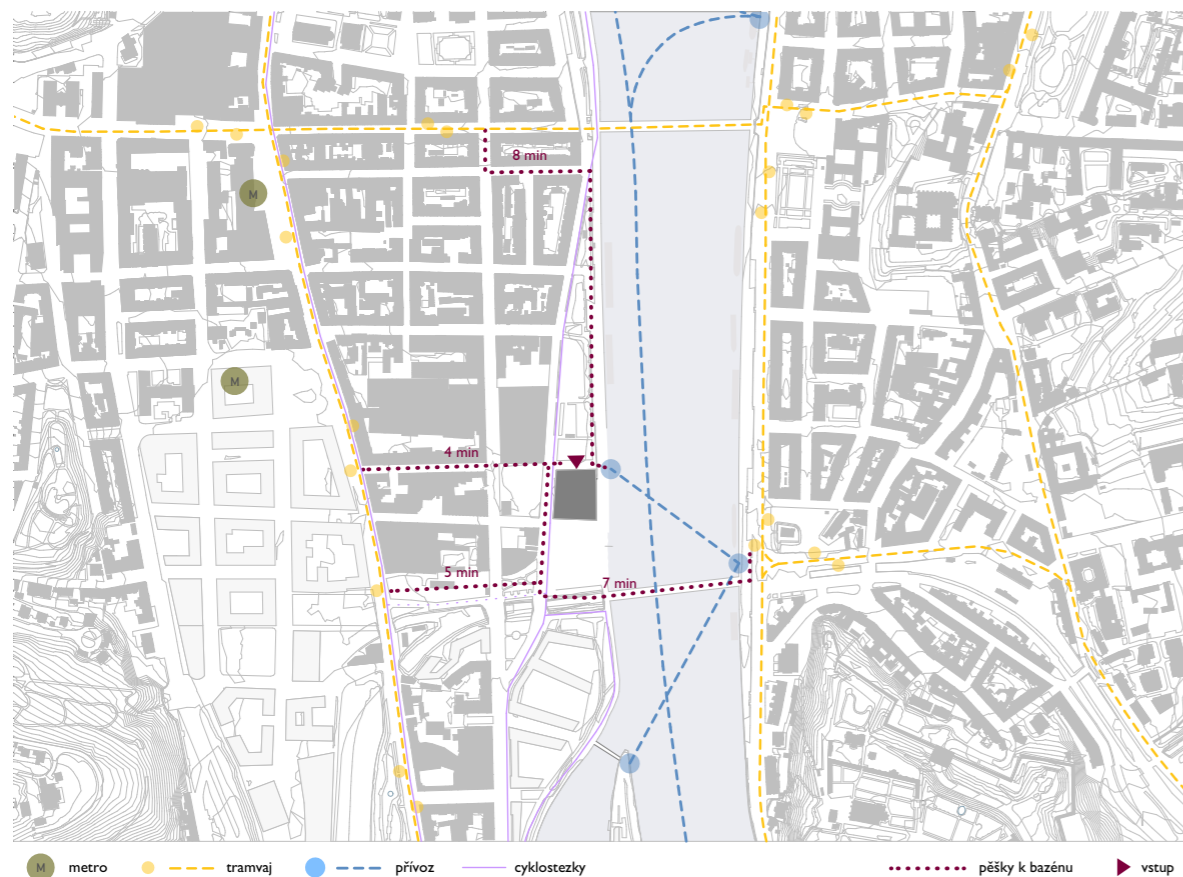


- páteří ulice Smichova, stará cesta na hranici nivy
- podélné nábrežní trasy
- podélná trasa v úrovni náplavky
- mělký břeh, přímý kontakt s řekou
- přístup z horní úrovně nábreží na úroveň náplavky
- ↔ vizuální kontakt s řekou a pěší prostupnost - existující
- ⋯ navrhovaný

VZTAHY V ÚZEMÍ

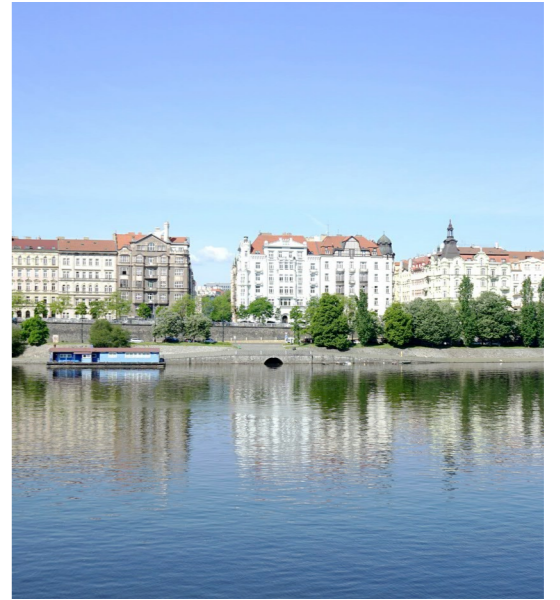
Dům je posazený tak, aby ulicím vedoucím kolmo k nábreží umožňoval vizuální propojení s řekou. Pivovarskou ulici, která je nyní směrem k Vltavě zablokována spedičním areálem pivovaru, výhledově navrhuji vyústit na nábreží. V ulici Na Valentině pak zachovávám jedinečný průhled k Podskalské celnici.





DOSTUPNOST

Bazén je v pěší dostupnosti z několika směrů a z obou úrovní nábřeží. Vstup je umístěný z nábřeží s přilehlým parkem s hřištěm.



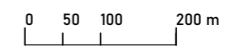
Panorama smíchovského břehu s bazénem

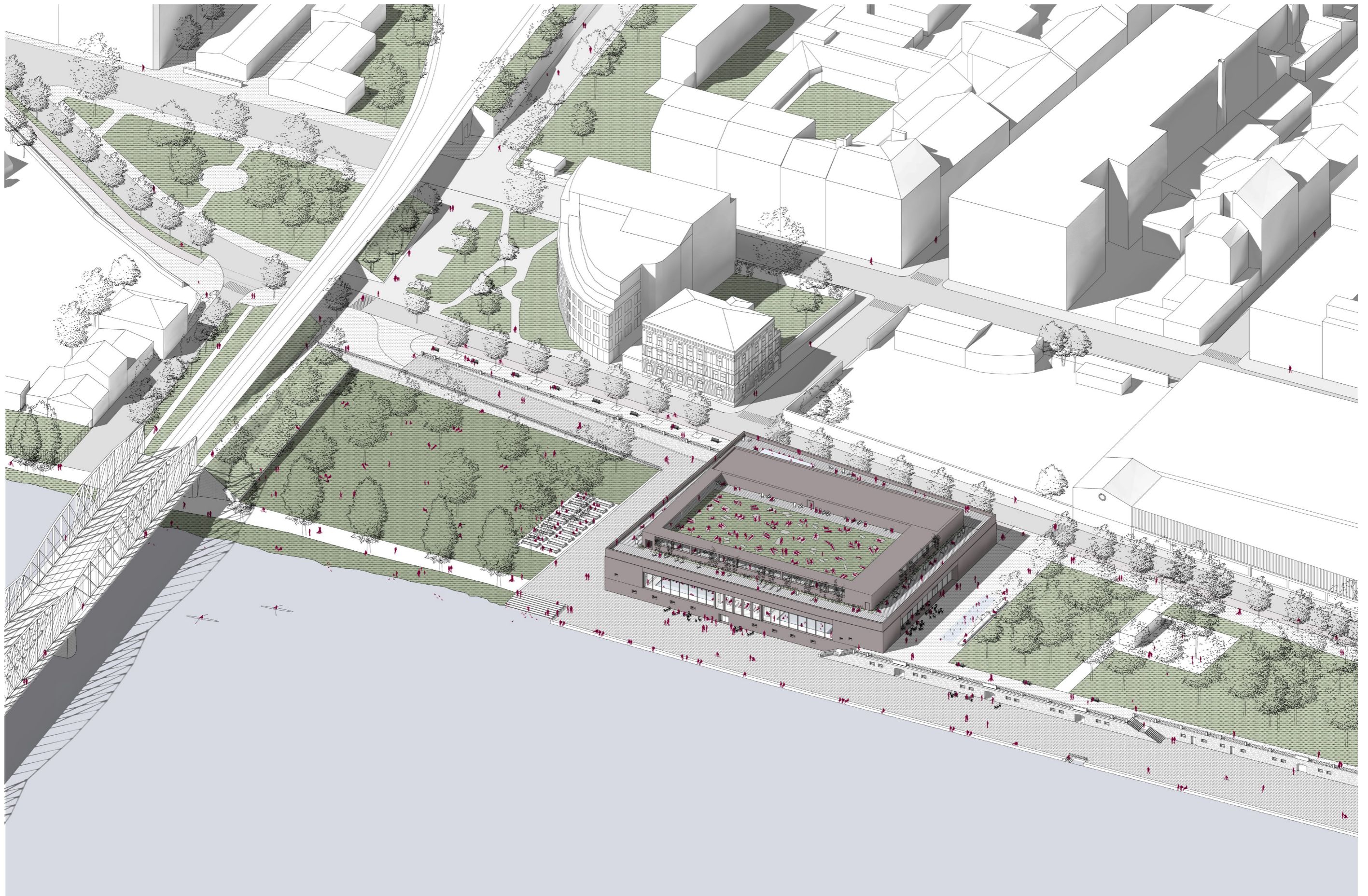


Bazén v kontextu města

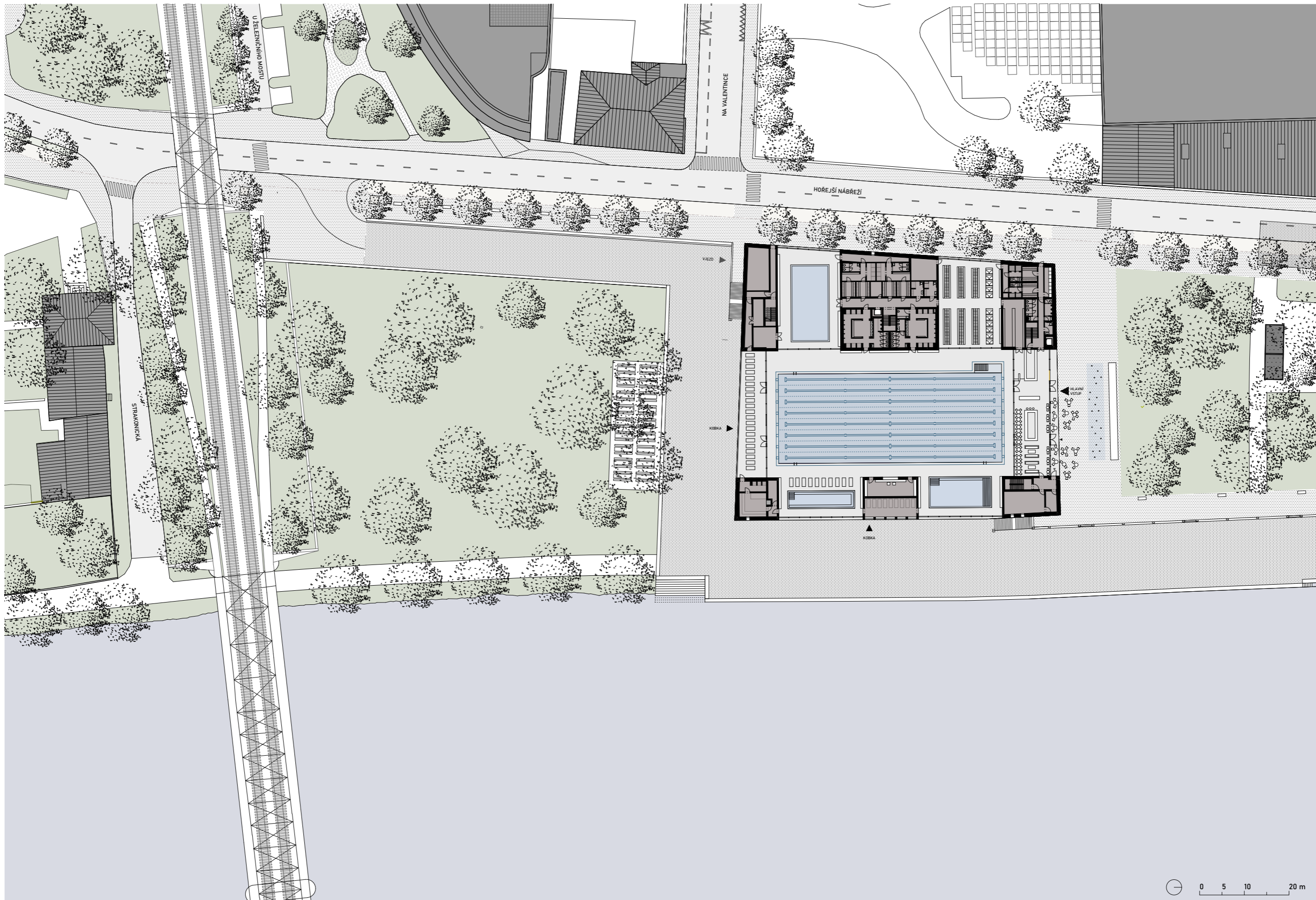


Schwarzplan





Nadhledová xonometrie



Situace



Pohled z nového nábřeží



Vizualizace interiéru bazénové haly



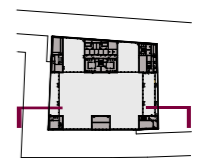
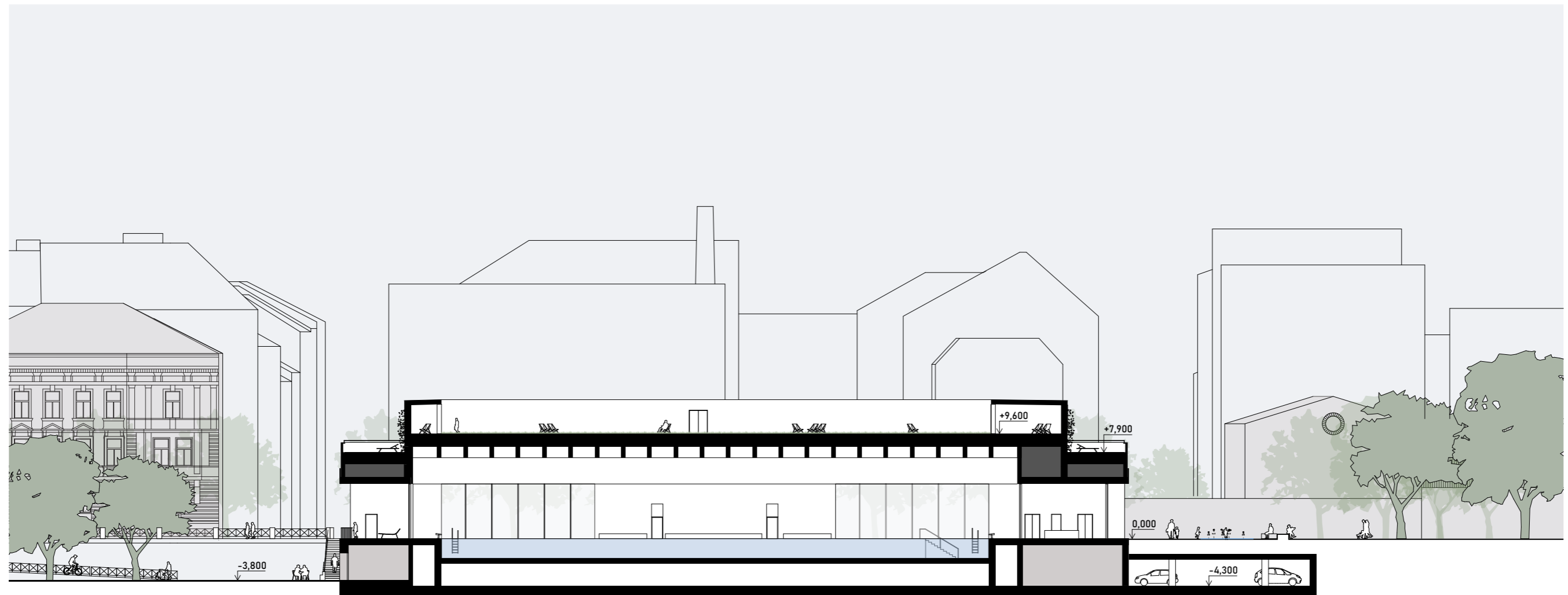
Střešní terasa



Pohled z druhého břehu

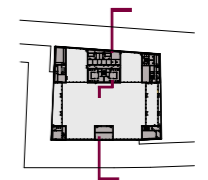


Noční pohled z druhého břehu



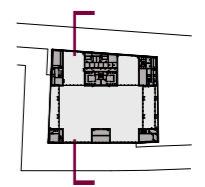
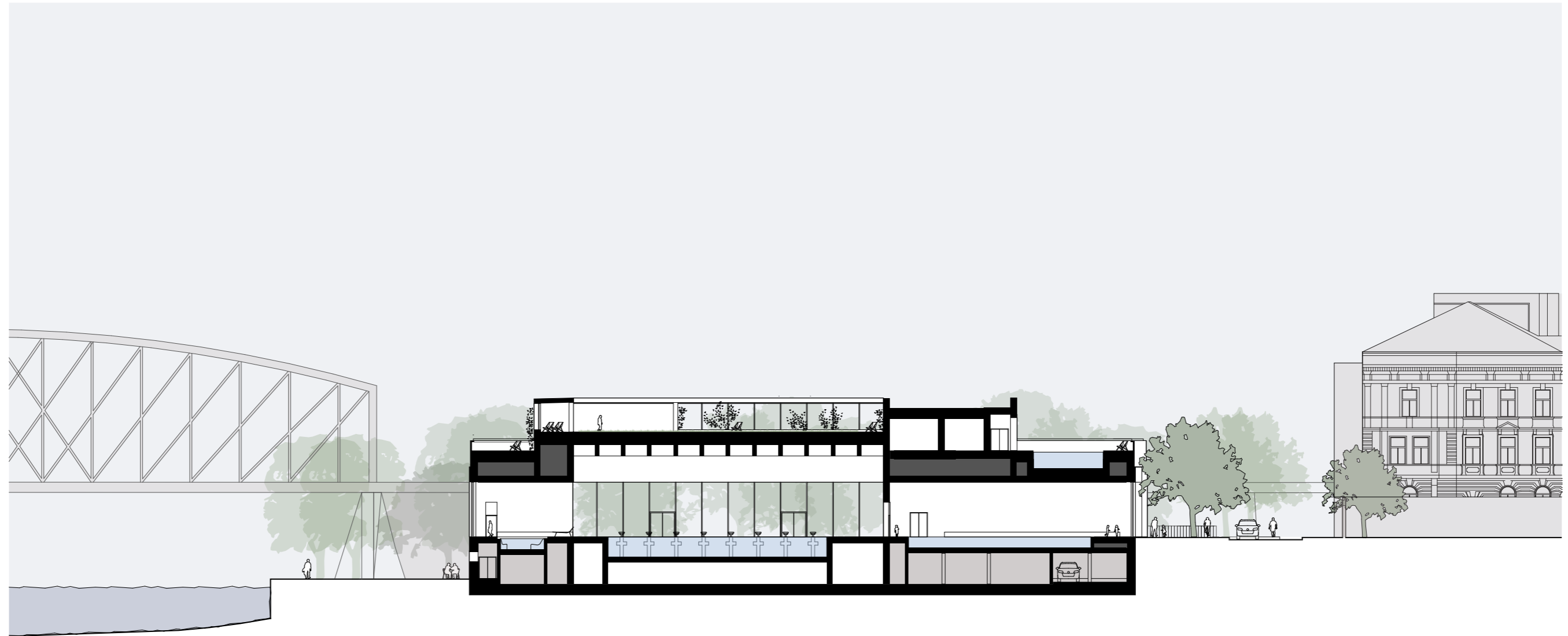
Řez podélný

0 5 10 m



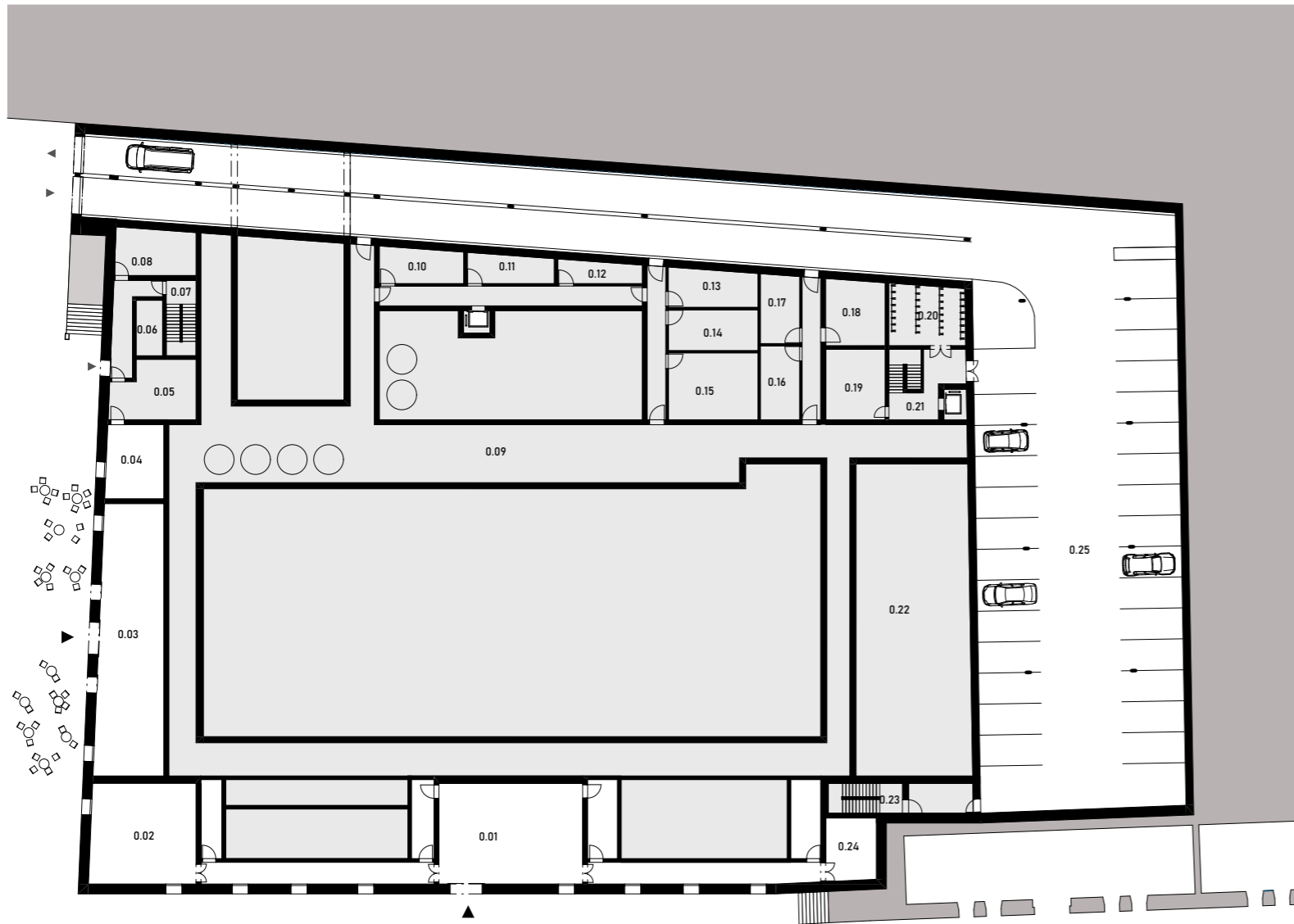
Řez příčný

0 5 10 m



Řez příčný 0 5 10 m

- I. SUTERÉN - ÚROVEŇ NÁPLAVKY



0.01	pronajímatelná „kobka“	138,29 m ²
0.02	sklad	74,35
0.03	pronajímatelná „kobka“	119,82
0.04	sklad	28,21
0.05	úklid	29,11
0.06	sklad	10,12
0.07	únikové schodiště	16,12
0.08	rozvodna	22,95
0.09	bazénová technologie	668,42
0.10	technický velín	18,96
0.11	sklad	15,94
0.12	rozvodna slaboproudů	11,94
0.13	sklad bazénové chemie	25,27
0.14	sklad úklidové chemie	23,86
0.15	dílna + sklad	39,75
0.16	sklad	19,69
0.17	sklad	19,69
0.18	sklad odpadů	27,02
0.19	úklid	27,06
0.20	parkování jízdních kol	30,00
0.21	schodiště a výtah do haly	34,62
0.22	vzduchotechnika	237,91
0.23	únikové schodiště	15,35
0.24	sklad	20,14
0.25	garáže	801,88

I.NP PŘÍZEMÍ - ÚROVEŇ NÁBŘEŽÍ



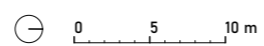
0 5 10 m

I.01	vstupní hala a bistro	231,29 m ²	I.25	hala výukového bazénu	319,08
I.02	bar	19,43	I.26	výukový bazén sklad	26,68
I.03	recepce	21,52	I.27	sklad	15,25
I.04	obkročná lavička, dosušování	52,35	I.28	únikové schodiště	15,25
I.05	wc invalidé	6,05	I.29	trafo + rozvodna	50,12
I.06	wc muži	8,77	I.30	hala plaveckého bazénu	1 576,04
I.07	wc ženy	12,63	I.31	jižní venkovní terasa	174,03
I.08	sklad recepce	10,99	I.32	sprchy	13,57
I.09	vstup personálu	9,17	I.33	parní sauna	34,03
I.10	šatny zaměstnanců - muži	21,62	I.34	úklid	11,66
I.11	šatny zaměstnanců - ženy	21,62	I.35	výřivka a lehátka	156,70
I.12	šatny společné	272,89	I.36	ošetřovna	23,27
I.13	hygiena ženy	84,06	I.37	plavčík	23,31
I.14	hygiena muži	80,06	I.38	nika víceúčelového bazénu	165,83
I.15	hygiena invalida	9,71	I.38	relax - lehátka	48,72
I.16	hygiena invalida	9,71	I.39	kuchyně	50,10
I.17	šatna děti	10,62	I.40	únikové schodiště	15,45
I.18	šatna děti	10,62	I.41	sklad	12,98
I.19	úklid	8,30			
I.20	šatna děti	10,62			
I.21	šatna děti	10,62			
I.22	hygiena holky	30,87			
I.23	hygiena kluci	30,87			
I.24	sklad chloru	21,46			

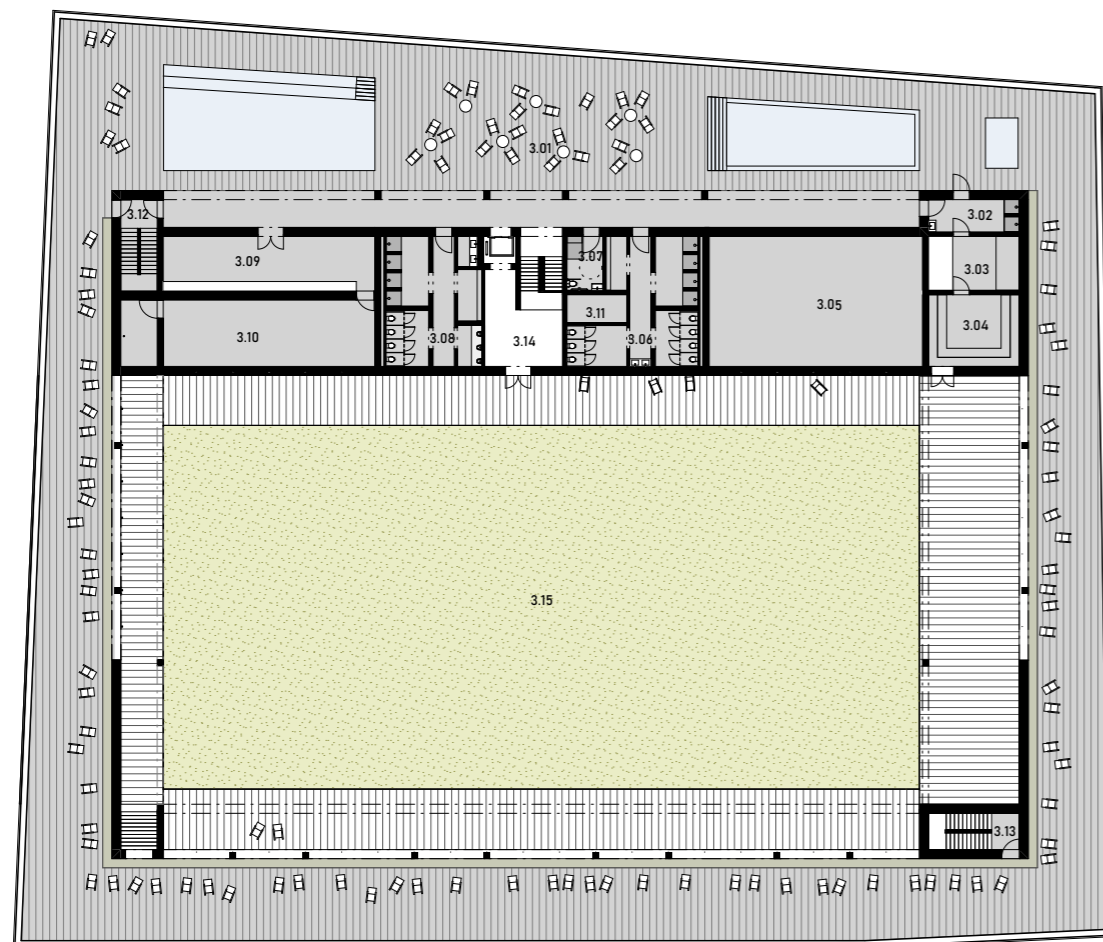


2.NP

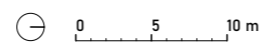
2.01	denní místnost	23,47 m ²
2.02	kancelář	25,32
2.03	kancelář	26,28
2.04	servovna	20,39
2.05	archiv	23,36
2.06	kuchyňka	9,18
2.07	úklid	7,61
2.08	sklad	13,10
2.09	šatna kluby	18,12
2.10	šatna kluby	18,12
2.11	zázemí kluby	34,46
2.12	zázemí kluby	40,27
2.13	sklad	5,55
2.14	šatna kluby	18,12
2.15	šatna kluby	18,12
2.16	šatna sportovní muži	39,13
2.17	hygiena muži	36,60
2.18	hygiena ženy	41,50
2.19	šatna sportovní ženy	39,13
2.20	vzt bazény I	48,60
2.21	vzt	68,50
2.22	vzt kuchyň a hala	77,39



3.NP - TERASA

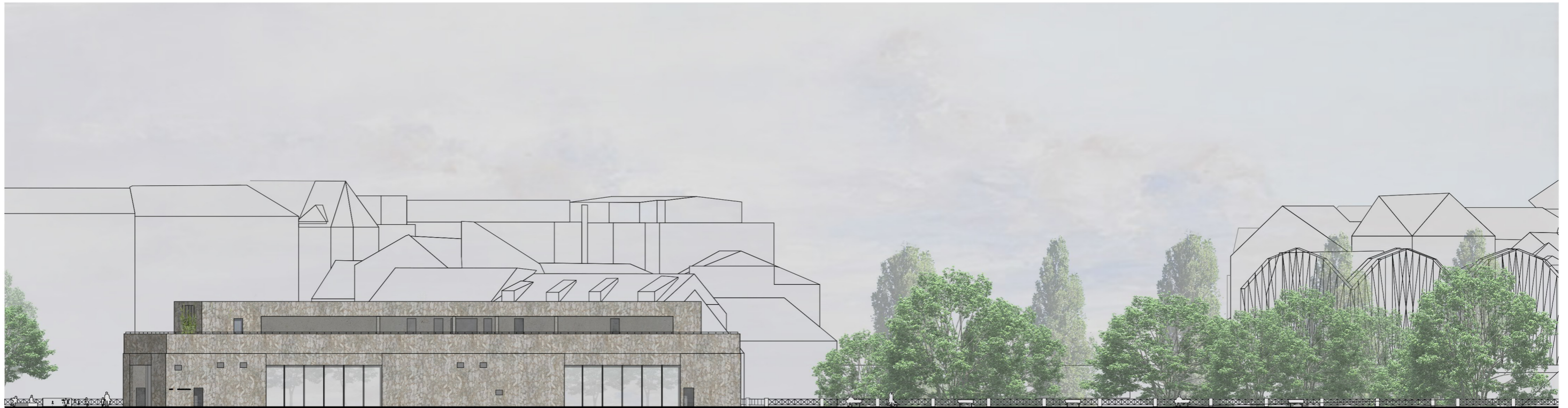


3.01	spodní terasa	1 385,49 m ²
3.02	sprcha	7,75
3.03	odpočinek	23,43
3.04	finská sauna	29,26
3.05	vzt jednotka	139,75
3.06	hygiena ženy	66,51
3.07	hygiena invalida	9,01
3.08	hygiena muži	58,56
3.09	občerstvení	54,00
3.10	sklad lehátek	61,73
3.11	úklid	7,30
3.12	únikové schodiště	14,77
3.13	únikové schodiště	15,46
3.14	schodiště a výtah	48,70
3.15	horní terasa	1 861,82





Pohled jižní



69,576

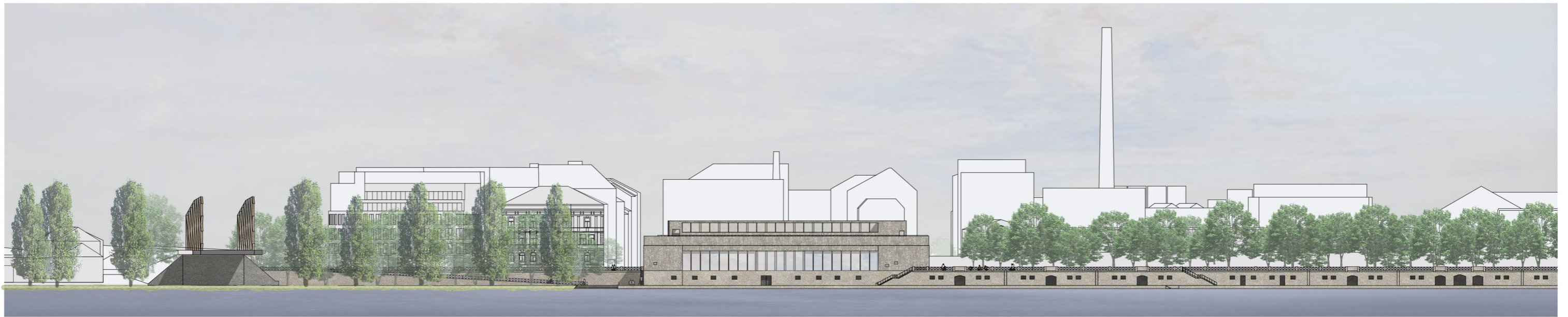
0 5 10 m

Pohled západní



0 5 10 m

Pohled severní



0 5 10 20 m

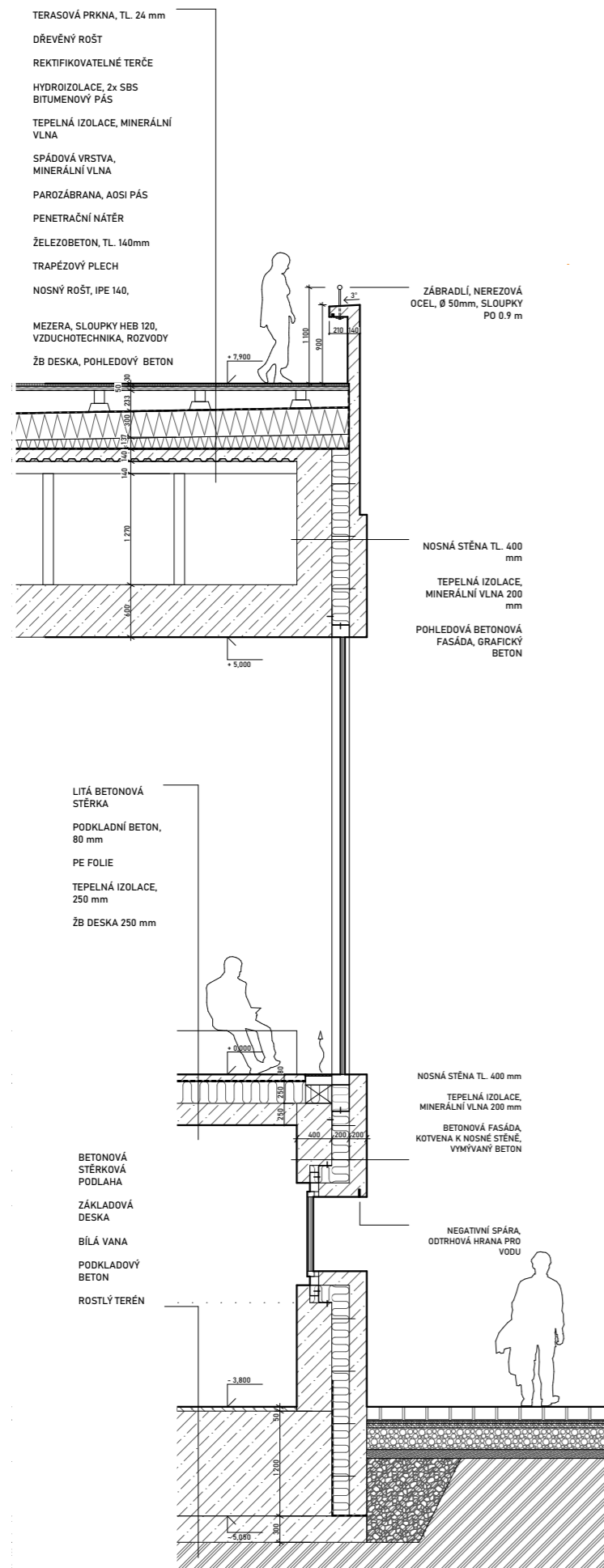
Pohled východní dlouhý



INTERIÉR

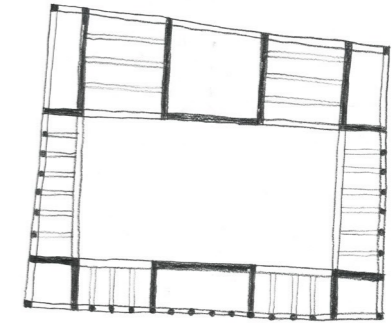
Atmosféru jeskyně dotváří světlý pohledový beton spojující prostor do monochromního celku. Okna s rámy zapuštěnými do stěn umocňují pocit okna jako otvoru a pocitové propojení s vnějškem. Lesklá voděodolná stěrková podlaha nechává vodu stékat zpět k bazénům.





KONSTRUKCE

Pravouhlý trámový strop je po obvodu sepnutý velkým nosníkem – stěnou. Ta sedí na šesti pevných nohách – pilířích. Obvodová stěna je sendvič s pohledovým betonem z obou stran, z vnějšku s povrchem vymývaným grafickým betonem a v úrovni náplavky betonem broušeným. Střešní terasa má dvojitě zábradlí. Spodní část je pevná, betonová a nad ní běží nerezová linka madla a z lehátka tak člověk vidí víc.





PARK

Procházka po břehu, občasní běžci a cyklisti, krmení labutí, pozorování plynutí řeky, oživlé kobky s pestrým programem, sezení na hraně u vody, to je atmosféra náplavky. Ta zůstává. V parku mezi bazénem a patou mostu to může být i ležení na dece, slunění a sezení v trávě u vody.



5 ZDROJE



LITERATURA

prof. Ing. arch. Arnošt Navrátil, CSc., doc. Ing. arch. Václav Mudra, Ing.

arch. Jaroslav Malý, SPORTOVNÍ STAVBY, ČVUT v Praze, 2010

KONCEPCE PRAŽSKÝCH BŘEHŮ, Kancelář veřejného prostoru,

Institut plánování a rozvoje hlavního města Prahy, 2014

Ing. arch. Vlasta Loutocká, Mgr. Petr Czajkowski, OBNOVA BAZÉNŮ

Z MEZIVÁLEČNÉHO OBDOBÍ, Národní památkový ústav, Metodické

centrum moderní architektury v Brně, 2016, I. vydání

<https://earth.google.com/web/>

<http://www.fina.org/content/fina-rules>

ZDROJE

(1) Věštník klubu za starou Prahu, číslo 3, 2012

(2) muenchen.de, Katy Spichal (Symbolbild)

(3) <http://www.archtalent.com/es/proyectos/therme-vals>

(4) <http://www.bathsbudapest.com/kiraly-bath>

(5) <https://www.i60.cz/clanek/diskuze/12234/stadion-v-podoli-skvost-mezi-ceskymi-koupalisti>