

*Diplomní projekt*

*Městský bazén  
Smíchovská náplavka*

FA ČVUT, LS 2020

Bc. Kryštof Trpělka

Atelier Kuzemský & Kunarová

***diplomní projekt***

autor: *Bc. Kryštof Trpělka*

vedoucí práce: *Ing. arch. Michal Kuzemský*  
*Ing. arch. Petra Kunarová*

oponent: *Ing. arch. Juraj Matula*

V Praze 04. 06. 2020  
Fakulta architektury České vysoké učení technické  
15119 Ústav urbanismu

*Děkuji Michalovi a Petře za skvělé vedení ateliéru,  
rodině a kamarádům za podporu ve studiu*



# OBSAH

<i>úvod</i>	Prohlášení autora	7
	Zadání diplomové práce	8
<i>Téma</i>	Městský bazén	12
	Bazény v Praze	14
<i>Místo</i>	Smíchovská náplavka	18
	Smíchov city	22
	Šemíkův břeh	23
<i>Program</i>	Program	29
	Schéma	31
<i>Návrh</i>	Obraz domu	34
	Koncept	36
	Autorský text	38
	Výkresy	40
	Vizualizace	85
<i>Zdroje</i>		114

**ČESKÉ VYSOKÉ UČENÍ TECHNICKÉ V PRAZE**  
**FAKULTA ARCHITEKTURY**

**AUTOR, DIPLOMANT:** Bc. Kryštof Trpělka  
AR 2019/2020, LS

**NÁZEV DIPLOMOVÉ PRÁCE:**  
(ČJ) MĚSTSKÝ BAZÉN SMÍCHOVSKÁ NÁPLAVKA

(AJ) PUBLIC SWIMMING POOL SMÍCHOVSKÁ NÁPLAVKA

**JAZYK PRÁCE:** ČESKÝ

**Vedoucí práce:** Ing. Arch. Michal Kuzemský **Ústav:** 15119 Ústav urbanismu

**Oponent práce:** Ing. Arch. Juraj Matula

**Klíčová slova**  
(česká): Náplavka, bazén, Vyšehrad

**Anotace**  
(česká):

Již od časů starověku mají městské lázně pevně zakořeněné místo v základní občanské vybavenosti města. Ve starověkém Římě nabyly lázně největšího významu. Byly stavěny v enormních rozměrech a byly spojovány s gymnasií, amfiteátry, knihovnami, čítárnami a řečnicemi. Ve starověku byla velmi vyspělá tělesná kultura a to jak vážně bylo nazíráno na hygienu. Ve středověku lze naopak mluvit o všeobecném úpadku lázeňství jako celku.

Dnešní podobu lázní utváří plavecké bazény, venkovní koupaliště či zábavní aquaparky na okrajích měst. Cílem a snahou mé diplomové práce je navrhnout moderní městský bazén, který spojí sport, zábavu, očistu a relax v širším centru Prahy v dosahu mhd.

**Anotace** (anglická):

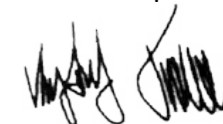
From the ancient times public spa takes place in city structure. In ancient Rome city spa (therm) used to have the strongest meaning. It used to be build in enormous size and gymnasium, amfitheatre, libraries used to be part of it too. In the Ancient times body culture used to be on very high level and being clean used to be very important. In the medieval purity of your soul was more important than purity of your body. Bathing culture was forgotten. Today we are familiar with public swimming pools, aquaparks, summer swimming pools etc. Point of my diploma thesis was to design modern city swimming pool which can offer all in one, sport, fun, purity of your soul and Relax to your body close to city centre of Prague connected by public transport

**Prohlášení autora**

Prohlašuji, že jsem předloženou diplomovou práci vypracoval samostatně a že jsem uvedl veškeré použité informační zdroje v souladu s „Metodickým pokynem o etické přípravě vysokoškolských závěrečných prací.“

V Praze dne 5.6.2020

podpis autora-diplomanta



*Tento dokument je nedílnou a povinnou součástí diplomové práce / portfolia a CD.*

České vysoké učení technické v Praze, Fakulta architektury

## 2/ ZADÁNÍ diplomové práce

Mgr. program navazující

jméno a příjmení: Kryštof Trpělka

datum narození: 20.6.1994

akademický rok / semestr: LS\_2020

obor: A+U

ústav: 15119

vedoucí diplomové práce: Ing.arch. Michal Kuzemský

odborná asistentka: Ing. et Ing.arch. Petra Kunarová

téma diplomové práce: **MĚSTSKÝ BAZÉN SMÍCHOVSKÁ NÁPLAVKA**

zadání diplomové práce:

### 1/ popis zadání projektu a očekávaného cíle řešení

Tématem diplomního projektu je městský bazén. Plavání, péče o tělo, voda, vzduch, slunce, sex, sport.

Úkolem je navrhnout bazén do centra města na smíchovskou náplavku. Základním a povinným kamenem programu je plnohodnotný krytý plavecký bazén s celoročním provozem. Ostatní funkce vyplynou z analýz. Doplnění a sestavení programu bude probíhat prvních čtrnáct dní semestru. Lázně, wellness, vnější bazén, lido, letní plovárna na Vltavě...

Předpokladem užívání bazénu je každodennost, běžná návštěva, zaplavat si po práci ... Proto je bazén součástí centra jako přístupná městská služba.

Ostatní je na řešitelích. Intepretace, obraz – co to je bazén v centru města, otevřenost – uzavřenost, míra zásahu do Vltavy, další funkce ...

Práce je zadána jako akademická - diplomanti nejsou vázáni místními regulativy. Naopak, mají prozkoumat potenciál místa a souvislosti levého břehu Vltavy. Studenti nejsou povinni plnit ustanovení vyhlášek (např. kapacita parkování), mají je znát, prověřit a případně mohou navrhnout svoje alternativní řešení.

### 2/ pro AU/ součástí zadání bude jasně a konkrétně specifikovaný stavební program

Základním a povinným kamenem programu je plnohodnotný krytý plavecký bazén s celoročním provozem (50m resp. 25m). Ostatní funkce vyplynou z analýz. Doplnění a sestavení programu bude probíhat prvních čtrnáct dní semestru a je úkolem diplomanta. Vysvětlení ekonomické/sociální, společenské strategie bazénu a průřez do programu bude součástí dokumentace práce a obhajoby. Součástí práce je návrh souvisejících exteriérových ploch v celém řešeném území – s návazností na náplavku, park, ulici.

### 3/ popis závěrečného výsledku, výstupy a měřítka zpracování (pozn<sup>1</sup>)

- situace širší vztahy v podrobnosti 1:2000
- situace v podrobnosti 1:350
- půdorysy všech podlaží, včetně zařizovacích předmětů, v podrobnosti 1:100
- pohledy + řezpohledy + „uliční panorama - veduta“ v podrobnosti 1:100 všechny podstatné pro pochopení principu
- řezy - všechny podstatné pro pochopení principu, v podrobnosti 1:100
- čárová nadhledová perspektiva struktury s popisem funkcí/činností, dtto případně „výpravny“ řez, perspektivní řez ... (tzv. ideální obrázek vysvětlení principů celé struktury)
- detail fasády (pohled a řez) v podrobnosti 1:20

- návrh klíčových částí interieru (pro pochopení koherence celého návrhu)
- 4 vizualizace – zákresů do fotografií, z toho 1 interiérová, 1 noční (světelný efekt stavby v centru města)
- fotorealistický nadhledový zákres do fotografie
- stavební program, bilanční tabulka ploch, tabulka kubatur
- Průvodní zpráva (počet znaků vč. mezer: 3600):
  - a) autorský narativní text
  - b) popis a zdůvodnění urbanistického řešení
  - c) popis a zdůvodnění architektonické řešení
  - d) popis a zdůvodnění konstrukčně technického řešení
  - e) popis programu, funkce, sumarizace ploch, kubatur a počtů: popis a zdůvodnění struktury (tabulky ploch nejsou počítány do délky textu)

pozn<sup>1</sup>: uvedená měřítka jsou jako úzus rozlišení, jejich skutečná tisková velikost na papíře může být v menším měřítku nebo bez měřítka s uvedením grafického měřítka

### 4/ seznam dalších dohodnutých částí projektu

- digitální nosič (na něm: plachta, portfolio, v tiskové kvalitě ve formátu pdf)
- 2x portfolio velikosti A4
- plachta viz vzor FA ČVUT
- fyzický vkládací model řešeného území v měřítku 1:350 (odevzdán bez společného okolí, do kterého jsou modely vkládány, ten slouží celému atelieru)

Datum a podpis studenta 21.1.2020

Datum a podpis vedoucího DP 28.únor 2020

Datum a podpis děkana FA ČVUT

10.3.2020

registrováno studijním oddělením dne

21.1.2020

*Téma*

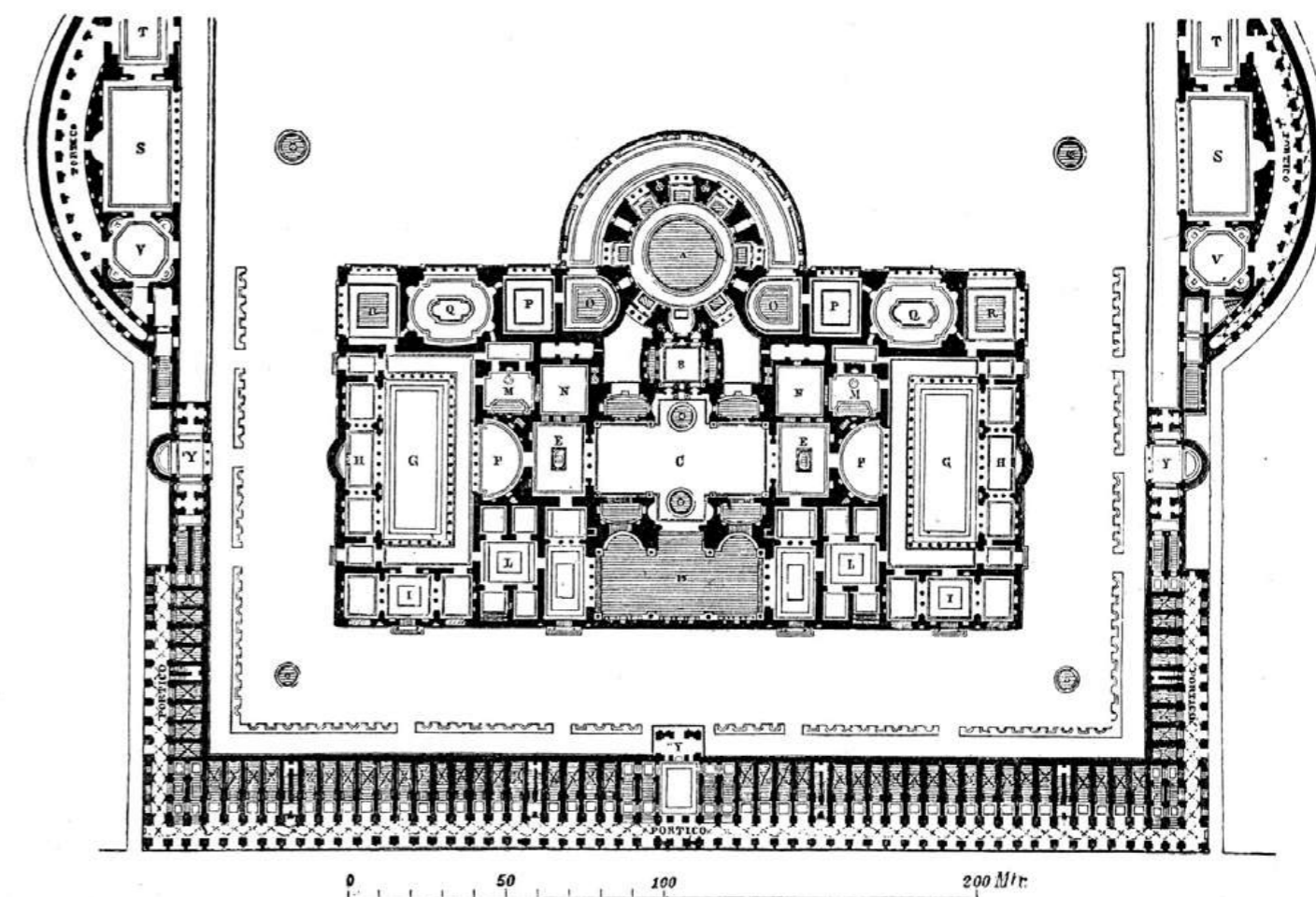
## Městský bazén

„Vodní toky totiž byly jednou z hlavních existenčních podmínek při zakládání lidských sídlišť. Koupel znamenala s počátku náboženský úkon a byla součástí bohoslužby. Člověk, nežli vstoupil do chrámu, měl být čist na duchu i těle...“

(Lázně, Ing. arch Alex. Hofbauer)

Již od časů starověku mají městské lázně pevně zakořeněné místo v základní občanské vybavenosti města. Ve starověkém Římě nabyly lázně největšího významu. Byly stavěny v enormních rozměrech a byly spojovány s gymnasiem, amfiteatry, knihovnami, čítárnami a řečnicemi. Ve starověku byla velmi vyspělá tělesná kultura a to jak vážně bylo nazíráno na hygienu. Ve středověku lze naopak mluvit o všeobecném úpadku lázeňství jako celku.

Dnešní podobu lázní utváří plavecké bazény, venkovní koupaliště či zábavní aquaparky na okrajích měst. Cílem a snahou mé diplomové práce je navrhnout moderní městský bazén, který spojí sport, zábavu, očistu a relax v širším centru Prahy.



(Caracallové lázně, rekonstrukce přízemí)



## Bazény v Praze

Myšlenku navrhnout jako diplomní projekt sportovní stavbu nám vnukl fakt, že sportovní stavby v Praze jsou často zanedbané a s přibývajícím počtem obyvatel a novodobým trendem zdravého životního jich je v hlavním městě málo. Plavecký bazén patří do základní občanské vybavenosti velkých měst a proto jsme se rozhodli věnovat právě tomuto tématu.

V Praze se nachází pouze dva kryté 50m bazény a to v Podolí a na Šutce, což v dnešní době považujeme za nedostatečné. Oba bazény se navíc nacházejí na pravém břehu Vltavy a jsou dál od centra.

- Plavecké bazény 50 m  
*Aquacentrum Šutka*  
*Plavecký stadion Podolí*
- Ostatní menší plavecké bazény do 25 m



*Misto*

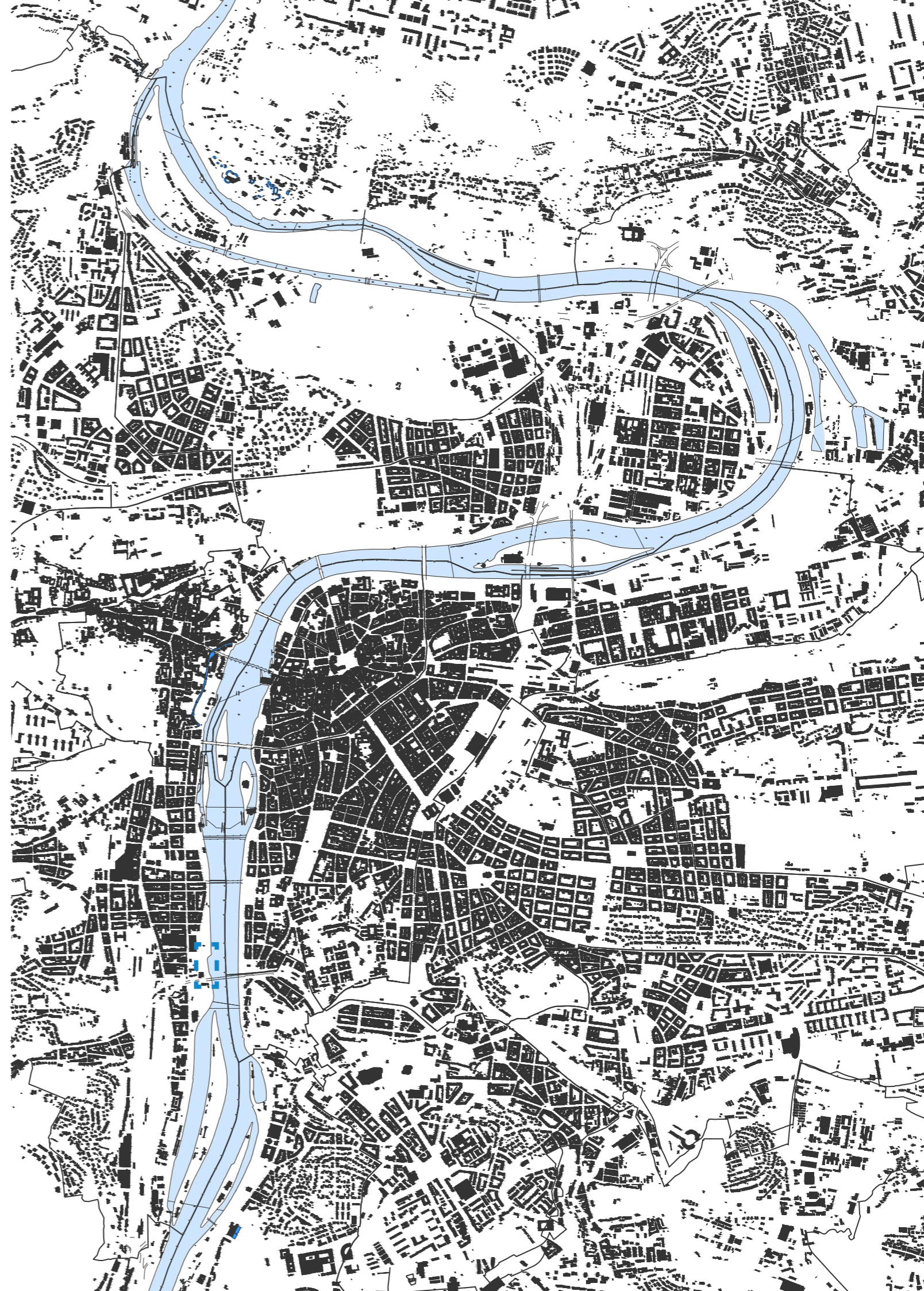


## Smíchovská náplavka

Pro nový plavecký bazén v Praze jsme vybrali místo na samém konci Smíchovské náplavky. Charakter smíchovského nábřeží je dán historickým využitím celého Smíchova jako místo průmyslových areálů, které zde vznikaly už od poloviny 18. století. Od roku 1869 se v těsné blízkosti parcely nachází smíchovský pivovar. Výstavba Hořejšího nábřeží s pobřežní komunikací začala po roce 1903. Navazující část s typickou širokou náplavkou ve směru k železničnímu mostu byla dokončena později ve 20. letech 20. století. Na smíchovském nábřeží se ale už dřív nacházely populární říční lázně a dřevěná divadelní aréna, která byla zbořena v roce 1938. Svůj tvar tato zátoka získala díky celému průmyslovému rozmachu Smíchova a kotvily zde lodě, které zásobovaly tento průmysl. Místo sloužilo také k dopravě dřeva po řece. Zajímavostí při výstavbě bylo umístění domů na nábřeží dále od řeky, což vytvořilo místo pro park, který se nachází nad severní částí pozemku.

Naše parcela disponuje pozvolným klesáním terénu směrem k řece a krásnými výhledy na okolní dominanty. Silueta protějšího břehu spolu s Vyšehradem vytváří významnou pohledovou kvalitu a stala se důležitou součástí mého návrhu. Železniční most kromě přepravy vlaků umožňuje i pěší propojení obou břehů a spojuje tak parcelu s tramvajovou zastávkou Výtoň. Další spojením s parcelou mhd nabízí stanice metra Anděl nebo budoucí hub nádraží Smíchov. V okolí nádraží Smíchov se nyní nachází transformační plocha, kde v budoucnu vznikne celá nová čtvrť Smíchov city. Na jižní straně pozemku má vzniknout velký obytný komplex Šemíkův břeh. Tyto projekty ovlivnily výběr této parcely, protože se v jejich návrhu příliš nepočítá s občanskou vybaveností.

Dnešní stav parcely neodpovídá potenciálům místa. Nabízí návštěvníkům pozvolný přístup k řece a krmení labutí. Pozemek je však velmi neudržovaný a působí spíše jako odkladiště aut, což je naprosto nedůstojné vzhledem ke své pozici v rámci nábřeží Vltavy v širším centru města Prahy. Pozemek je také oddělený velmi rušnou komunikací Hořejší nábřeží, která svým charakterem připomíná spíše rychlostní komunikaci a to díky jednosměrnému pohybu aut ve dvou pruzích.







1842



1838



1884



1999

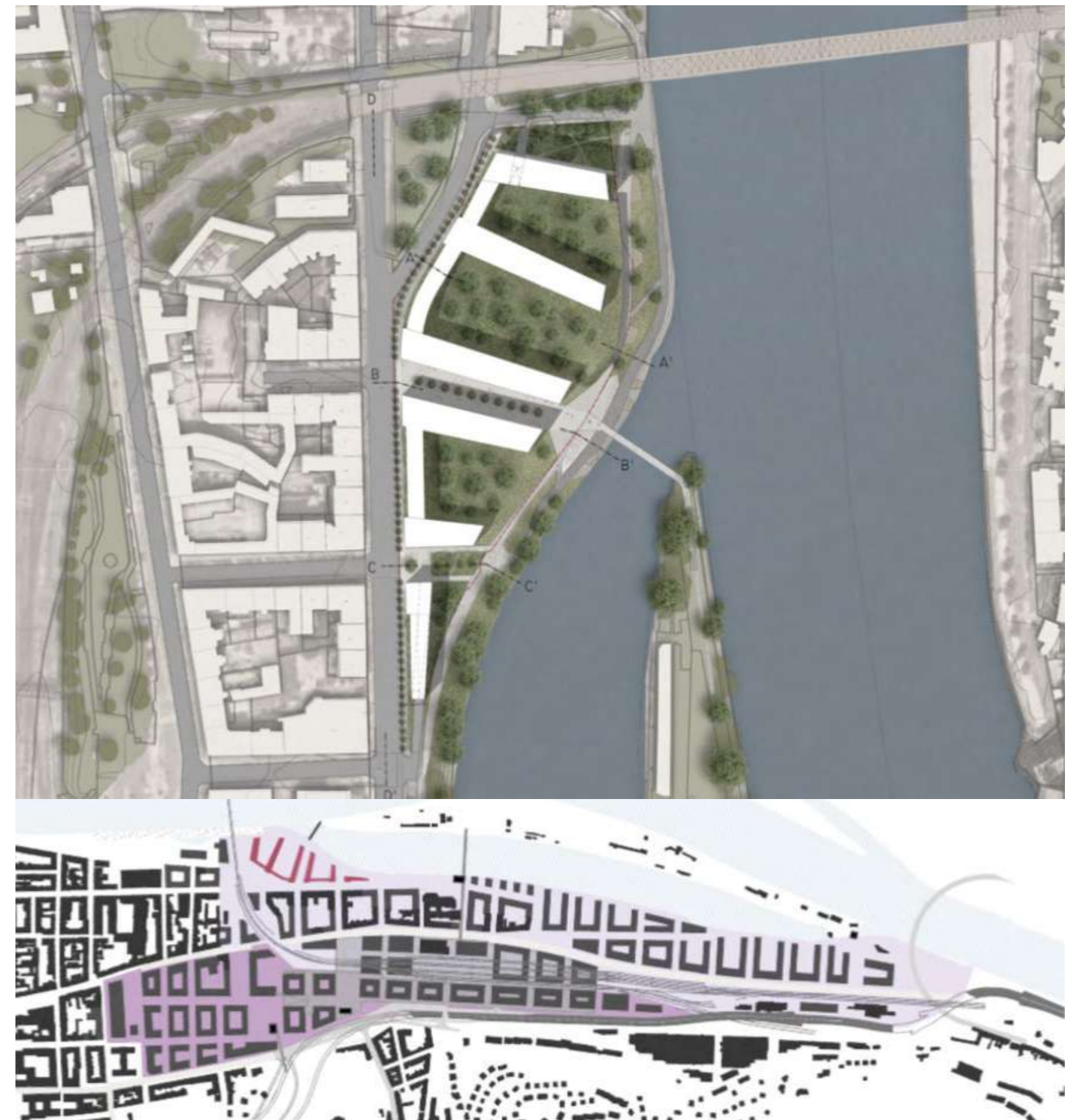




Smíchov city - studio A69

## Smíchov city

Projekt Smíchov city transformuje velkou plochu nákladového nádraží Smíchov. V první etapě Smíchov city sever má vzniknout čtvrť pro 3500 obyvatel. V druhé etapě Smíchov city jih vznikne business čtvrť a důležitý hub nádraží Smíchov. Pro mě byla při navrhování důležitá zde navržená západovýchodní osa spojující Paví vrch s řekou. Vzniká zde tzv. „zelený pás“ který vytváří pohyb směrem k naší parcele.



Šemíkuv břeh - Ing. arch. Stanislav Fiala

## Šemíkuv břeh

Projekt Šemíkuv břeh svým bytovým komplexem transformuje špatně dostupnou plochu fotbalového hřiště a soukromého golfového objektu. Navazuje na Smíchovskou náplavku a otevírá ji lidem. Ve svém projektu navazují na úpravu náplavky v tomto projektu a propojují Smíchovskou náplavku s náplavkou Šemíkova břehu.



## *Identita*

Vyšehrad

železniční most

náplavka

nábřeží

park

Vltava









## *Program*

## Povinné části programu

K programu domu jsme přistupovali, jako by byl zadán investorem, který má své požadavky, které můžeme vhodně rozšířit a během navrhování už je neměnit a případné změny si obhájit.

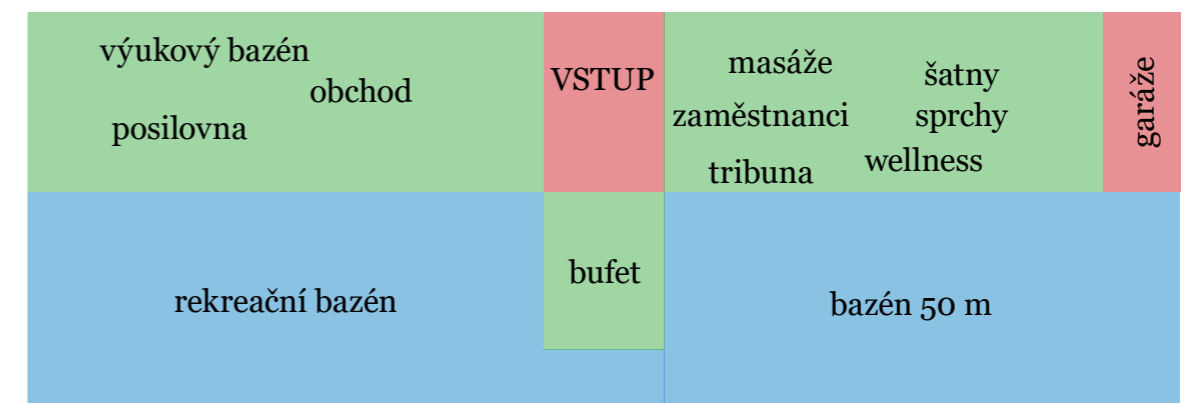
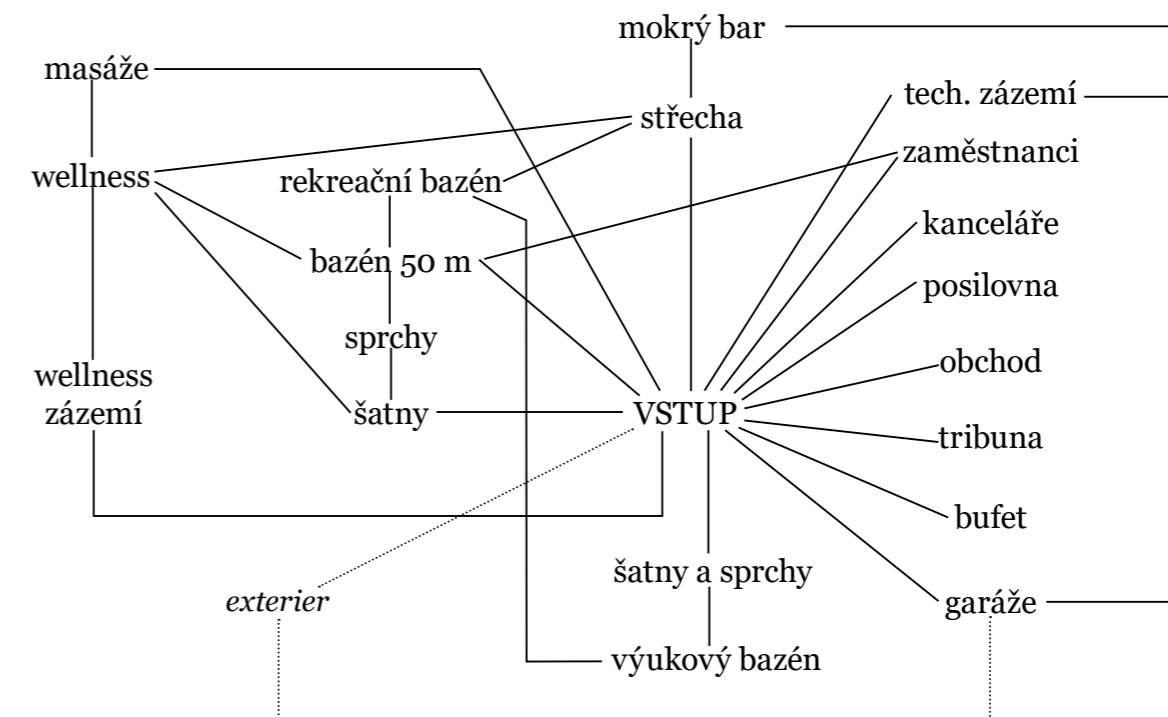
- plavecký bazén 50 m x 20 m (8 plaveckých drah) + nezbytné provozy
- výukový bazén + dětská šatna a zázemí
- ZTP provoz
- senior friendly
- jakákoliv forma aktivního exteriéru: slunění, namočení se, odpočinku ve stínu
- občerstvení typu bufet, po opuštění bazénu, při odchodu a příchodu

## Doplňené části programu

Celkový provoz plaveckých bazénů je i přes moderní izolační technologie stále poměrně nákladný. To mě vedlo k tomu umístit do programu i další provozy, které mohou pomoci ekonomické stránce budovy. Důležité pro mě bylo i využití střechy. Také odehrát základní provoz šatna -> sprcha -> bazén v jedné úrovni bez schodů bylo jedním z mých cílů.

- rekreační bazén s atrakcemi
- vířivka, parní sauna
- vnitřní tobogán
- obchod s plaveckými potřebami
- wellness
- masážní salóny
- posilovna
- mokrý bar
- přístup na střechu - slunění a namočení se

## Schéma



*Návrh*

## Obraz domu

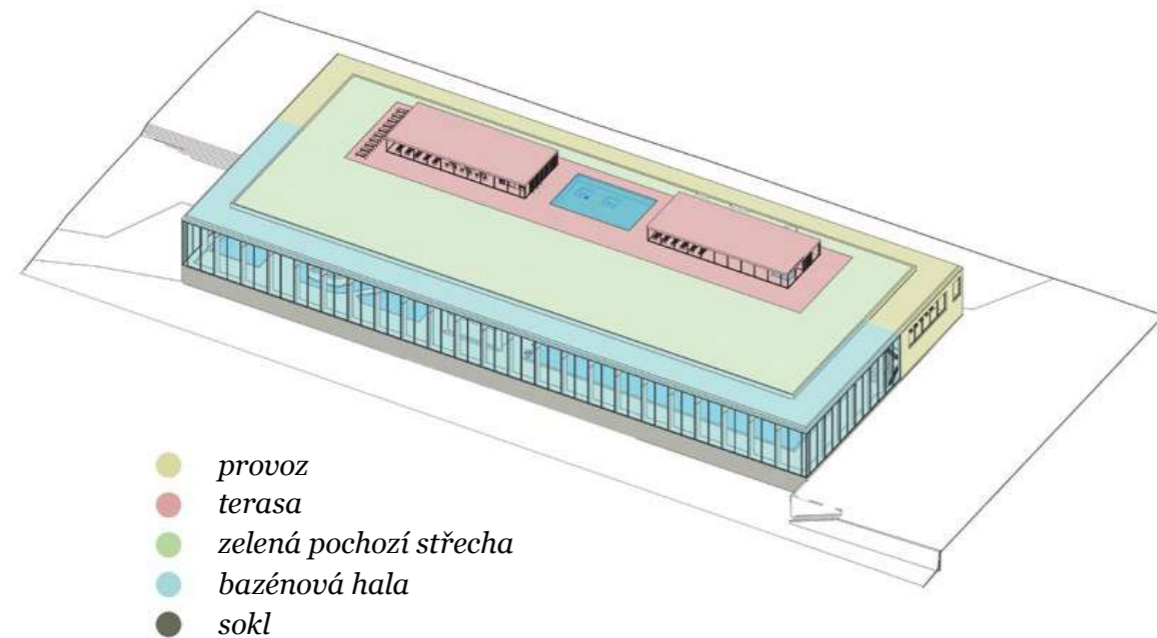
*Proces představování si něčeho co neexistuje, jsem zahájil pozorováním parcely z druhé strany břehu ve večerních hodinách. Svým umístěním vůči řece a centru města sem si představoval dům, který zde bude pevně stát, nebude příliš vyčnívat a vdechne nový život tomuto podceňovanému místu konce Smíchovské náplavky. Ve večerních hodinách odlesky budovy na hladině Vltavy ožíví jinak více potemnělou atmosféru tohoto břehu Vtavy.*





## Princip

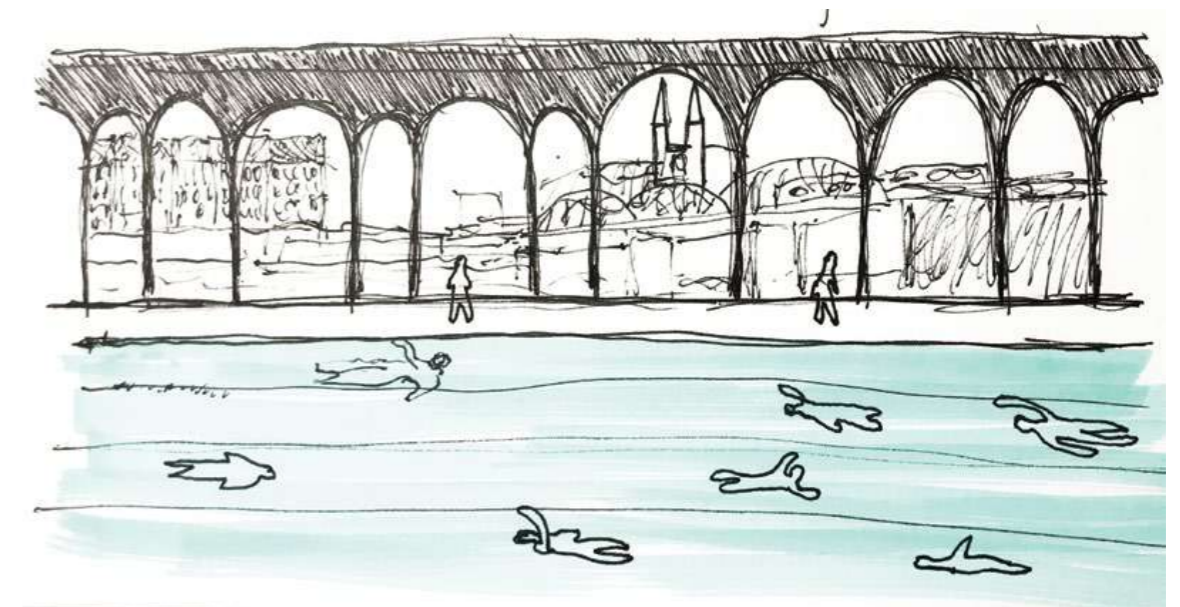
Dům stojí na konstrukčním modulu o velikosti 5x5m. Patro podzemními garážemi tvoří sokl, který vyrovnává terén na úroveň parku v severní části pozemku a na východní straně navazuje na stávající zeď náplavky. Na něm stojí dům, který lze chápat jako dvě hmoty. Velkorysou transparentní hmotu bazénové haly a méně transparentní, více robustní, hmotu ostatních provozů. Dvě malé hmoty doplňují provoz na pochozí střeše.



## Koncept

Hlavním tématem domu je propojení návštěvníka s exteriérem. Výhledy z bazénové haly na Vyšehrad, železniční most a vizuální kontakt s řekou.

Zelená pochozí střecha navazuje na koruny stromů v parku a vytváří přímý kontakt návštěvníka s okolím.



## *Autorský text*

Městské bazény či městské lázně mají své místo ve struktuře občanské vybavenosti již od starověku. Významně se podílí na kvalitě života a trávení volného času ve městě. Budova městského bazénu na Smíchovské náplavce patří svou polohou k významným stavbám v širším centru v okolí řeky Vltavy. Hodnotou budovy je především její poloha u řeky s výhledem na Vyšehrad, železniční most a nábřeží na druhé straně řeky. Kvalita prostředí tak stanovila základní koncept budovy, definovaný především co největším propojením bazénové haly s exteriérem, tedy na výhledy a vizuální kontakt s řekou během návštěvy bazénu. Hodnotou samotné budovy je propojení bazénové haly se střechou, kde extenzivní zeleň navazuje na koruny stromů v parku na severní straně pozemku a vytváří tak místo skutečného odpočinku v pěší dostupnosti v širším centru Prahy.

### *Urbanistické řešení*

Budova plynule navazuje na zeď náplavky a dotváří tak promenádu podél řeky dále až pod železniční most. Objemově navazuje budova bazénu na větší stavby pivovaru v okolí. Na jižní straně budova vymezuje prostor, který utváří prostornou plazu s alejí stromů v západovýchodním směru a podporuje tak pohyb dějů v tomto směru od srdce nové čtvrti na Smíchově k řece Vltavě. V této části na očekávaný pohyb lidí navazuje umístění malé kavárny na nároží. Pro bezpečnější propojení parků ze Smíchova k řece navrhuji na ulici Hořejší nábřeží, tedy od železničního mostu po severní fasádu bazénu vyrovnání vozovky na úroveň chodníku a snížení povolené rychlosti.

### *Architektonické řešení*

Samotná budova je svým tvarem prostý kvádr. Vizuálně ji lze ale oddělit na dvě hlavní části. Bazénovou halu a provozní část, kde se nachází veškeré zázemí a další provozy. Bazénová hala je po svém obvodu maximálně prosklená, kde výhled narušuje pouze nosná konstrukce. Návštěvník tak skutečně zažívá propojení s exteriérem, jak při plavání tak i při promenádě podél bazénů. Bazénovou halu ve střední části rozděluje provozní část s kavárnou ve druhém patře. Prostor se tak rozdělí na dvě části, více sportovní část s 50m bazénem a část více rekreační a zábavnou s bazénem pro neplavce, vodními atrakcemi a dvěma tobogány. Plavecký bazén 50 m umožňuje závodní plavání v 8 drahách. V budově provozní části se nachází výukový bazén, posilovna, wellness a další provozní prostory. Střecha je přístupná návštěvníkům z bazénové haly výtahem nebo schody. Na střeše je umístěn mokrý bar se zázemím, malý bazén a prostorná terasa na slunění. Odskočení atiky střešní zahrady od hlavního tvaru domu není pouze estetickým prvkem. Plní také funkci bezpečnostní. Zabraňuje návštěvníkům pobývajícím na střeše přístup k samému okraji budovy.

Skryté 3np je čistě technologické patro pro technický provoz bazénu na střeše a prostor pro 2 hlavní vzduchotechnické jednotky pro v podstatě dvě bazénové haly. Další technologické provozy jsou spolu s parkováním umístěny v podzemí, kde se nachází i velká akumuláční nádrž pro sběr a zpětné využití dešťové vody. Všechny provozy jsou napojeny na centrum, tedy hlavní vstupní halu s převýšeným stropem. Návštěvník hned po vstupu dostane do vizuálního kontaktu s vodou a to konkrétně s hlavním 50 m a také z části proskleným dnem bazénu na střeše, který se nachází nad vstupním prostorem

### *Konstrukční řešení*

Výběr materiálů a typu konstrukce ukazuje snahu o dosažení co největší trvanlivosti a životnosti stavby. Celá stavba je ze železobetonu. Provozní část je postavená na skeletu s rozměrem 5 x 5 m. Skelet zajistí prostorovou variabilitu při rekonstrukcích v budoucnu. Bazénová hala má rozpětí 30 m a je překlenuta 2 m vysokým žb trámem. Tato konstrukce je v podélném směru ztužena méně vysokými trámy a utváří dojem kazetového stropu s rozměry skeletu budovy. Tato konstrukce umožňuje dostatečnou pevnost pro umístění intenzivní zeleně na střechu. Vnitřní prostory mokrého provozu jsou vydlážděny kachličkami splňujícími normy protiskluzu. Bazénové vany jsou z nerez, který má vysokou cenu, ale velmi dlouhou životnost.

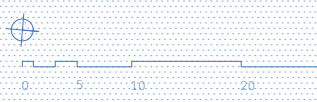
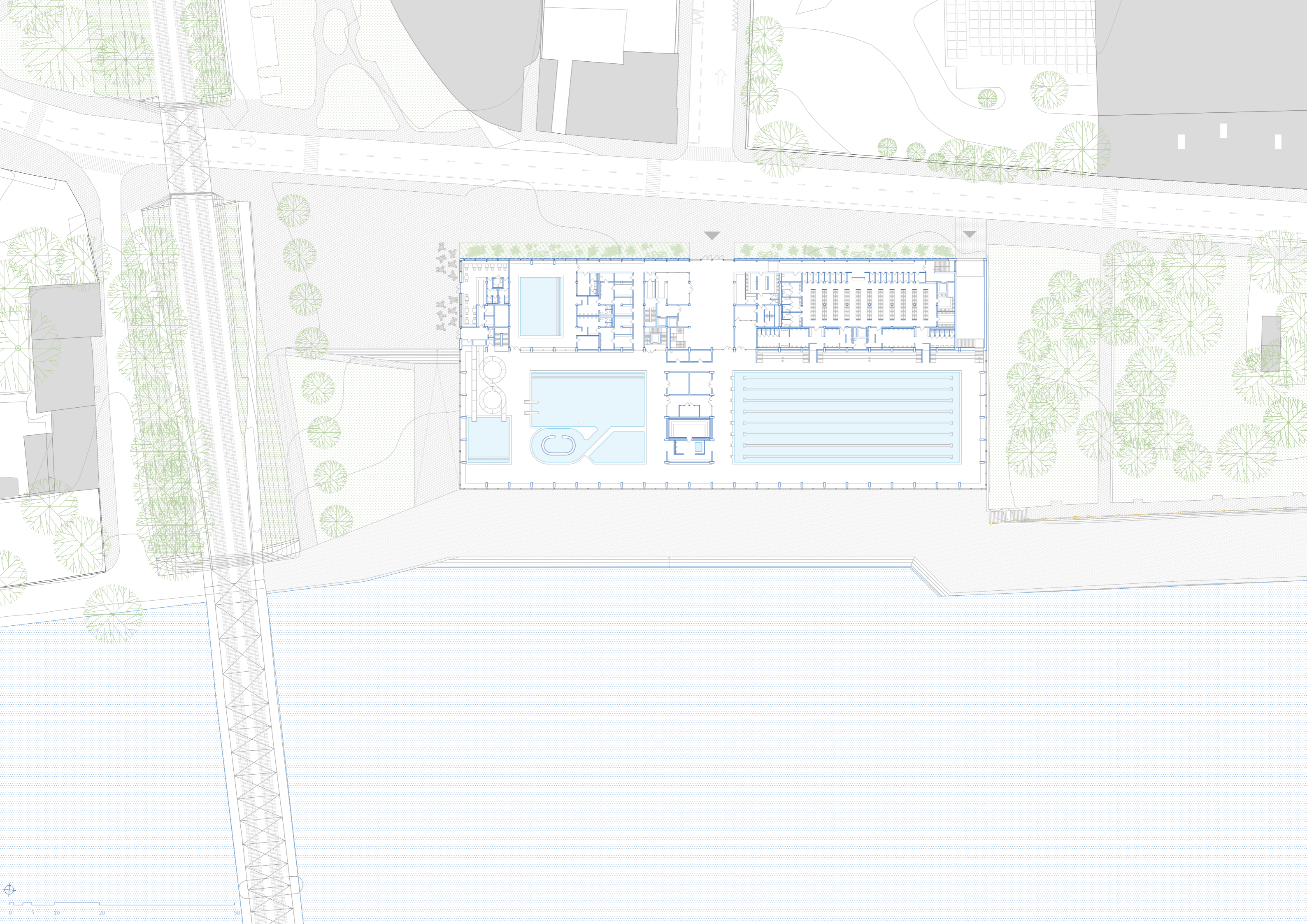
### *Provozy*

V budově městského bazénu se kromě plavání a rekreace ve vodě nachází další funkce. K hlavnímu tématu plavání a vodního relaxu navazuje prostorná parní sauna, která se nachází mezi sportovní a rekreační částí bazénové haly. U bazénu pro neplavce se nacházejí vodní atrakce a oddělená vířivka. Hlavní vodní atrakcí je pak dvojice skluzavek v jižní části bazénové haly. K bazénové hale je připojeno schodištěm v severní části prostorné wellness se všemi druhy saun, tureckými lázněmi a dalšími relaxačními prvky. Dominantou wellness je možnost přístupu do saun nacházejících se na střeše. Součástí wellness je i část s masážními sálony, která má i samostatný vstup z hlavní vstupní haly a může fungovat nezávisle na provozu wellness či bazénu. Hlavní vstupní hala orientovaná na ulici Na Valentině je centrem „srdcem“ celé budovy, která je napojena na všechny provozy. V hlavní vstupní hale se nachází recepce, obchod s plaveckými potřebami, napojení na vertikální komunikace – střecha – podzemí, propojení s kavárnou, kanceláře, napojení na výukový bazén a posilovnu. Posilovna i výukový bazén mohou fungovat zcela odděleně od hlavního provozu bazénu. Mají své samostatné fungující zázemí. Výukový bazén lze navíc propojit s hlavní bazénovou halou pro využití výukového dětského bazénu i v době mimo plánovanou výuku plavání.

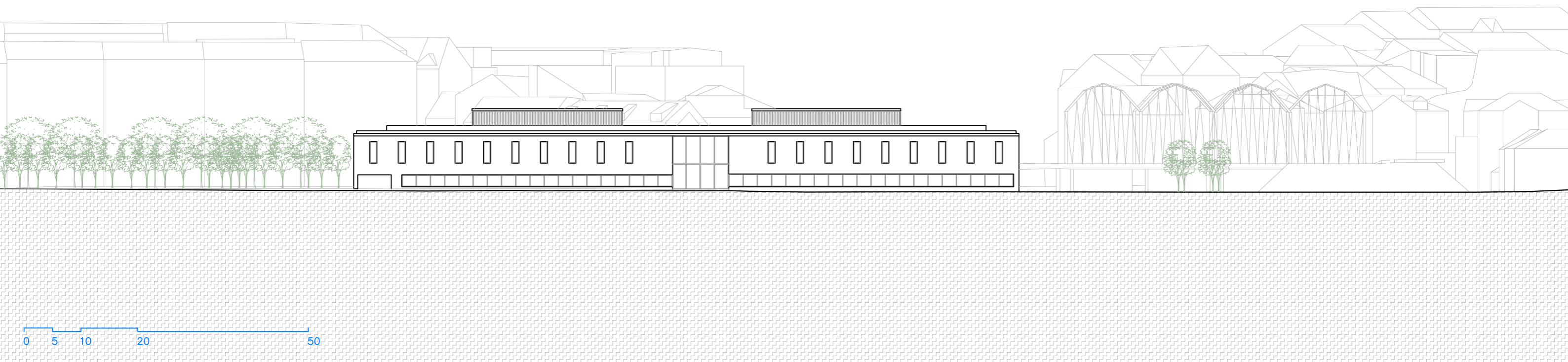


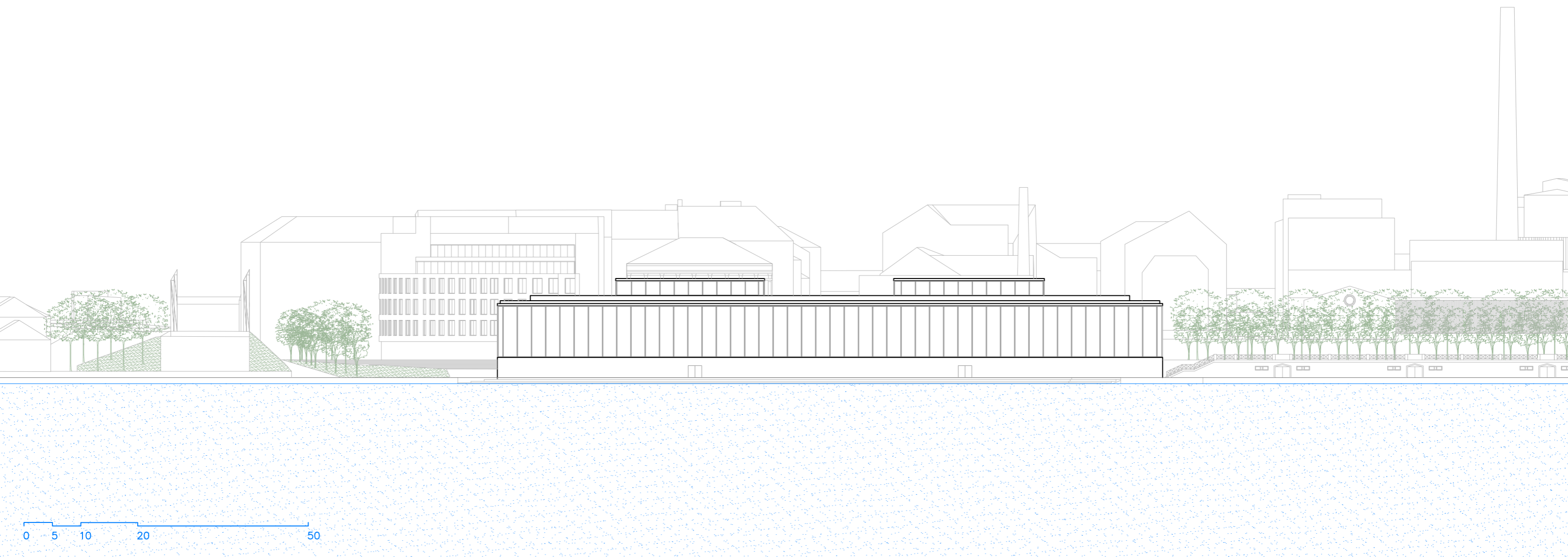


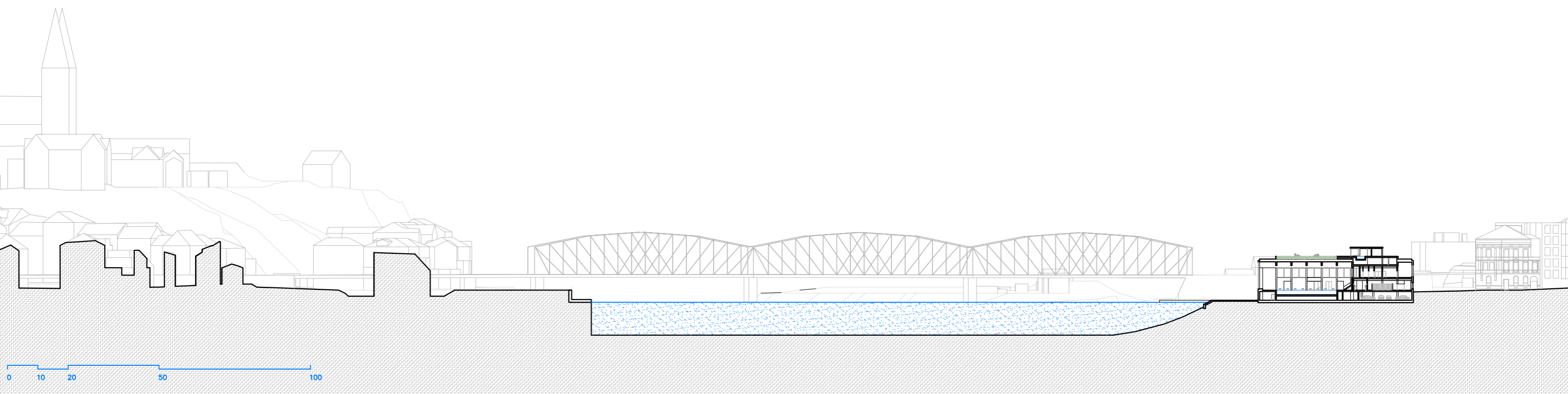


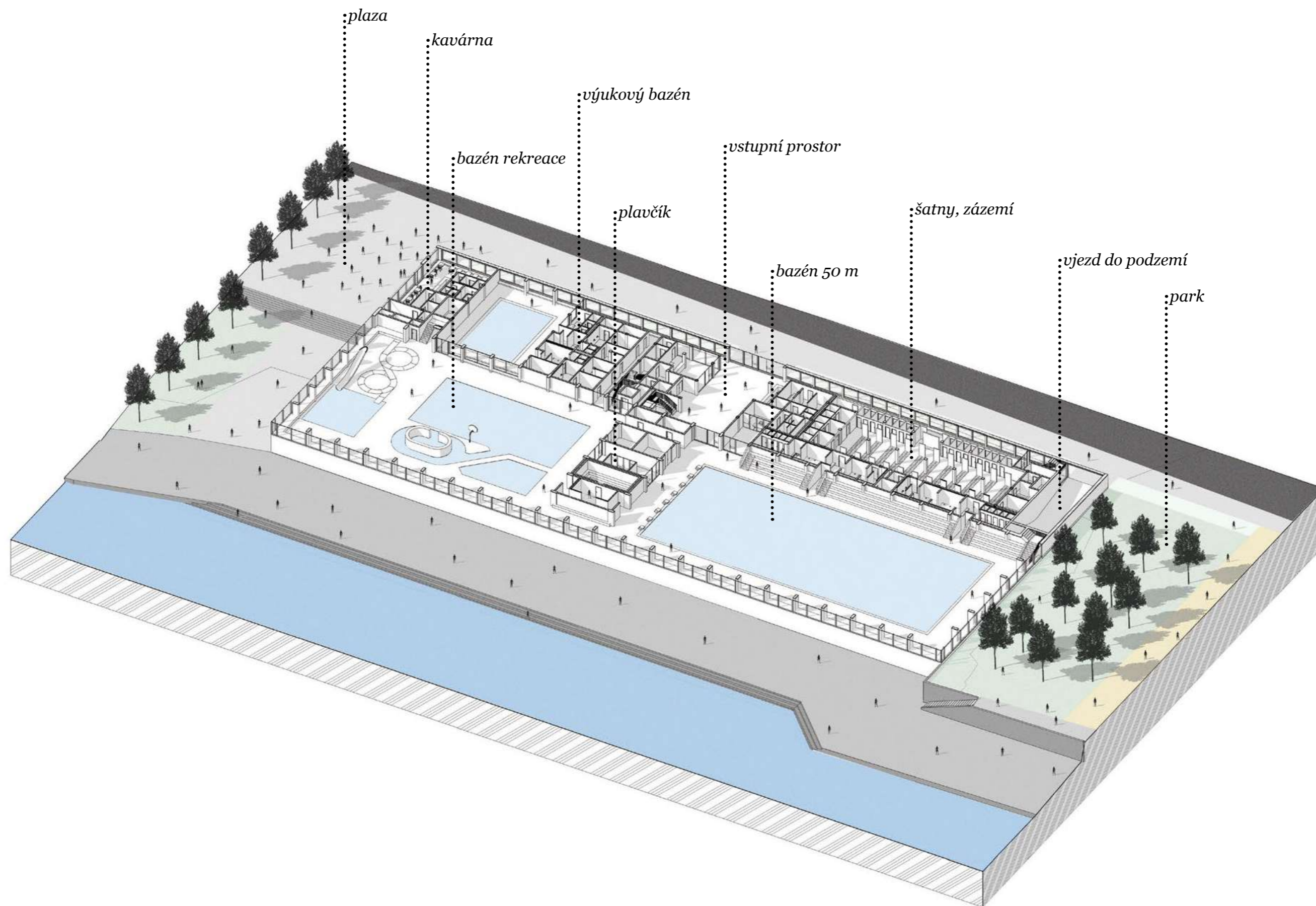




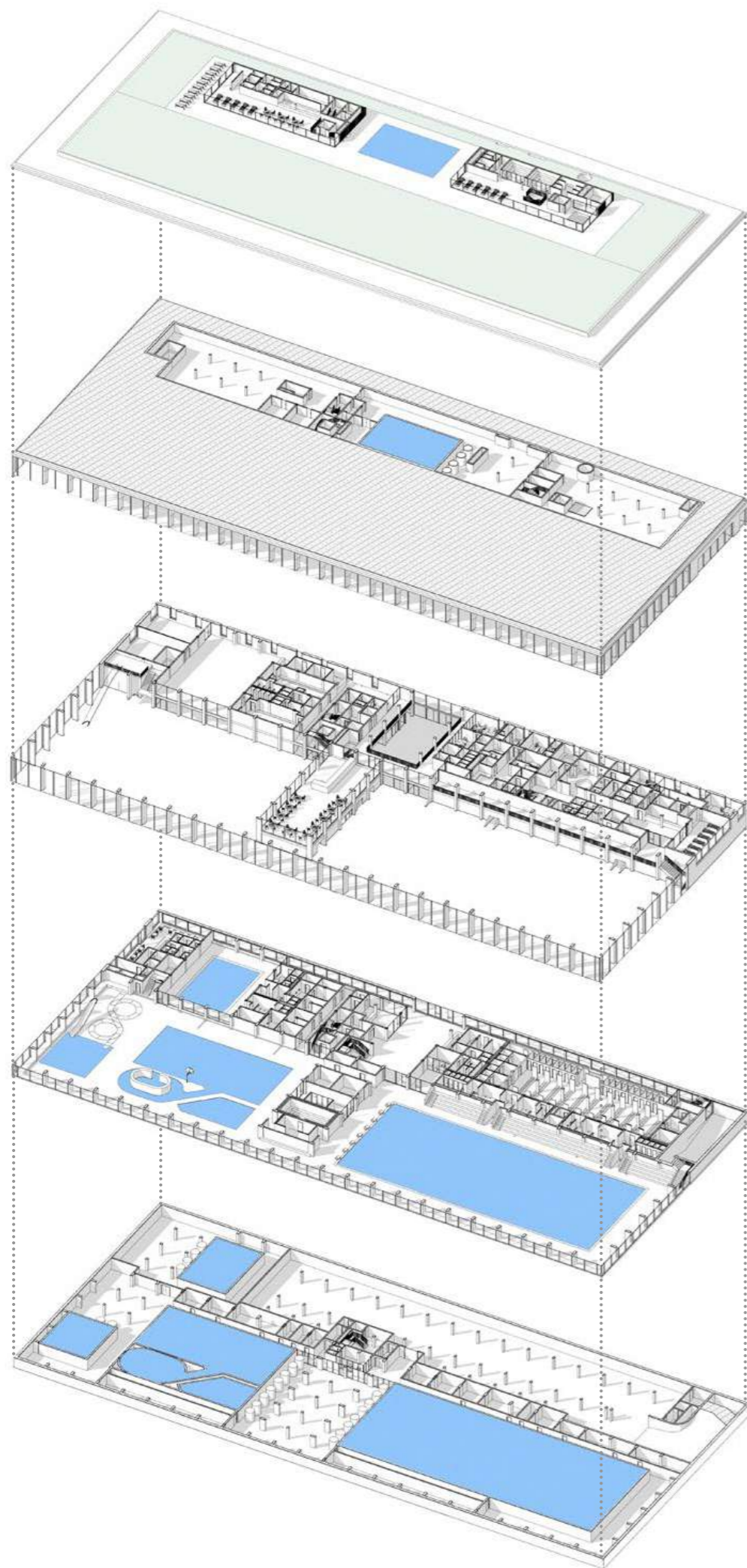












#### 4. np

- mokrý bar
- zázemí
- slunění
- bazén
- vířivka, sauny
- zelená střecha

#### 3. np

- technické zázemí střešního bazénu
- vzduchotechnické jednotky
- dílna, sklady

#### 2. np

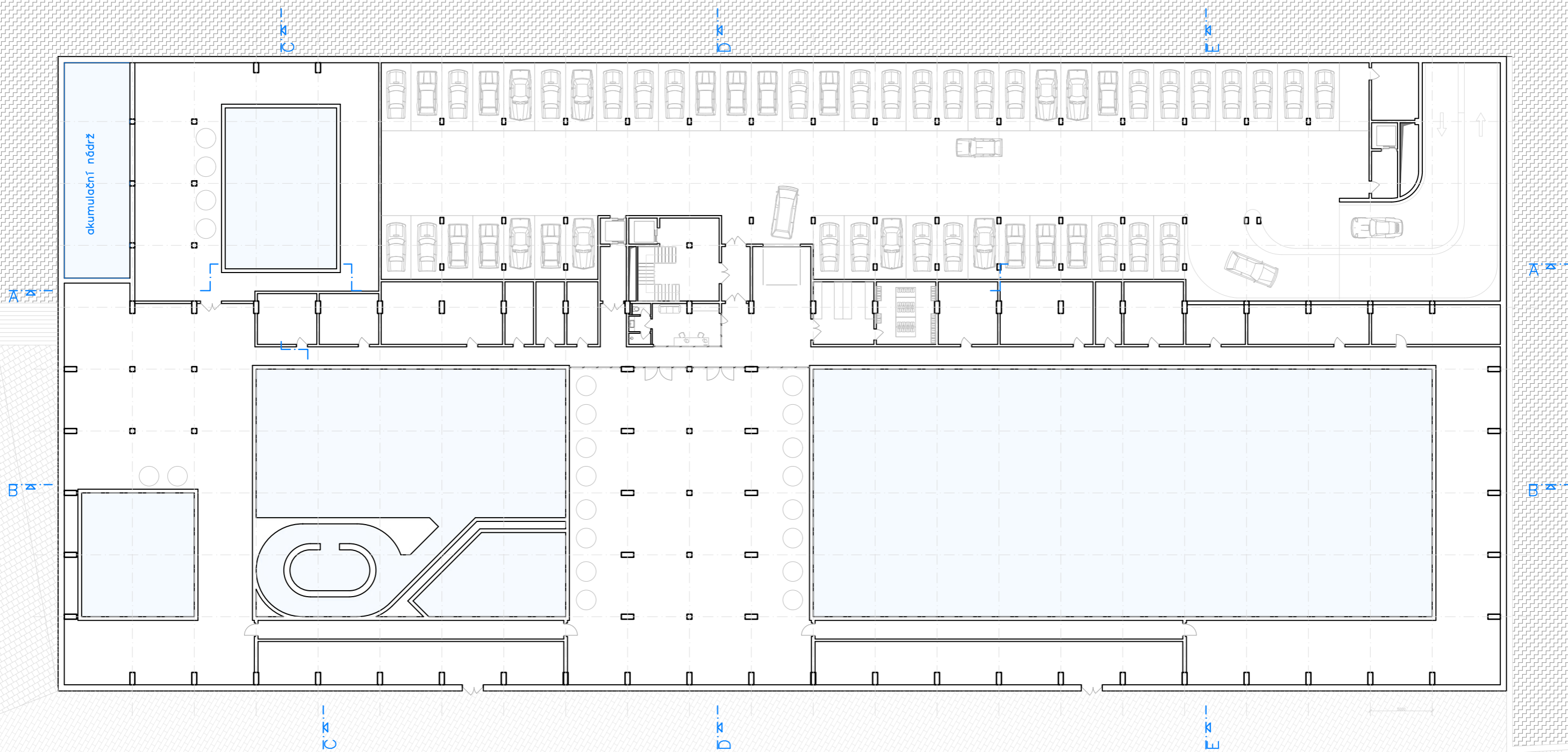
- posilovna - sály na cvičení, zázemí, bar, recepce
- kanceláře - ředitel, sekretariát
- masáže - recepce, zázemí, propojení s wellness
- wellness - turecké lázně, parní sauny, solné jeskyně, chladárna
- bufet
- ochoz

#### 1. np

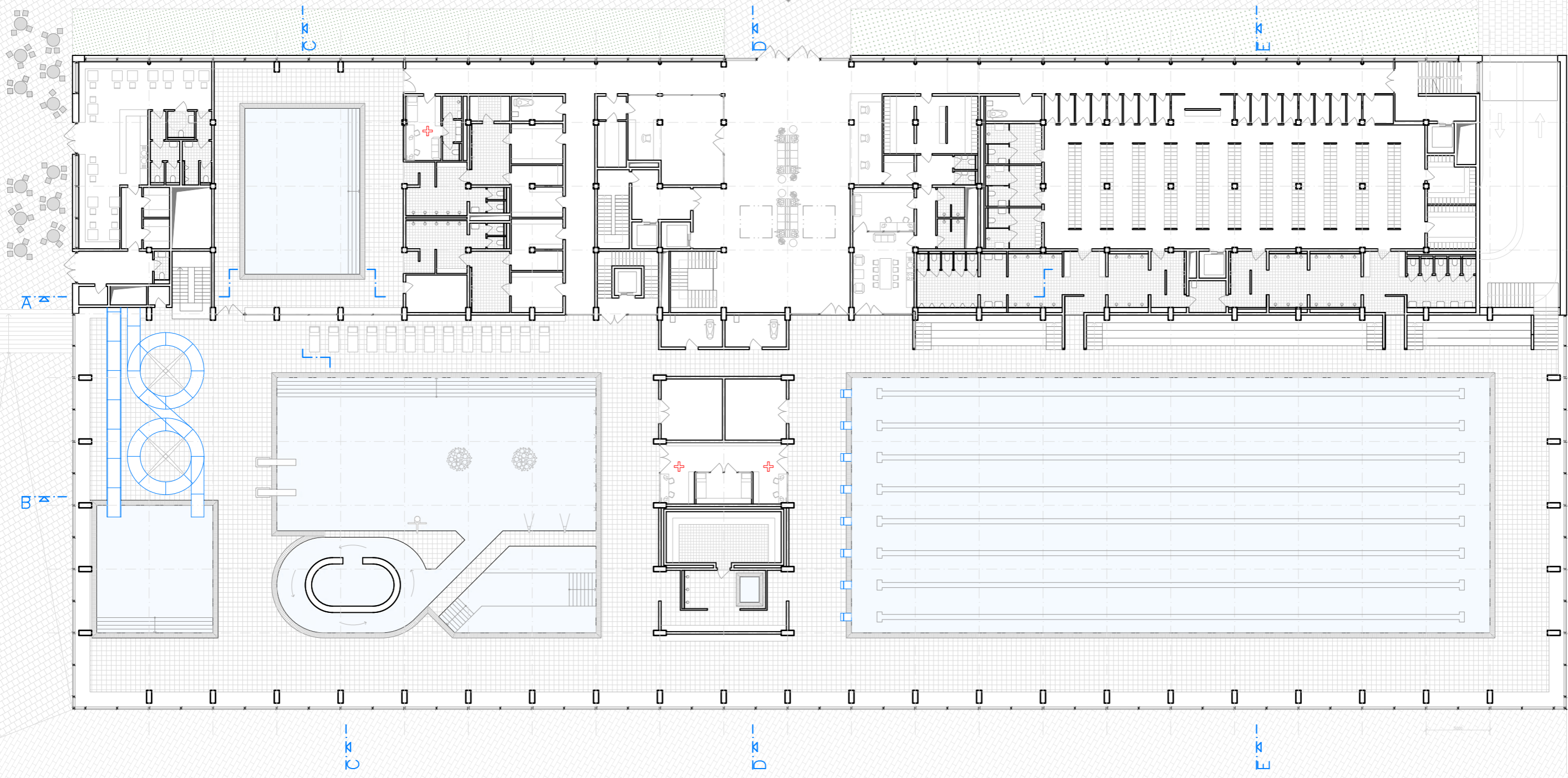
- vstupní hala - recepce, úklid
- zaměstnanci - šatny, klubovna, šatny
- šatny - mokrý filtr, klubové šatny
- výukový bazén - šatny, plavčík, úklid
- bazén 50 m - plavčík, parní lázně, sklad pomůcek, úklid
- bazén rekreace - tobogán, proud, vířivka, zábava
- externí kavárna - zázemí, wc, plaza
- vjezd

#### 1. pp

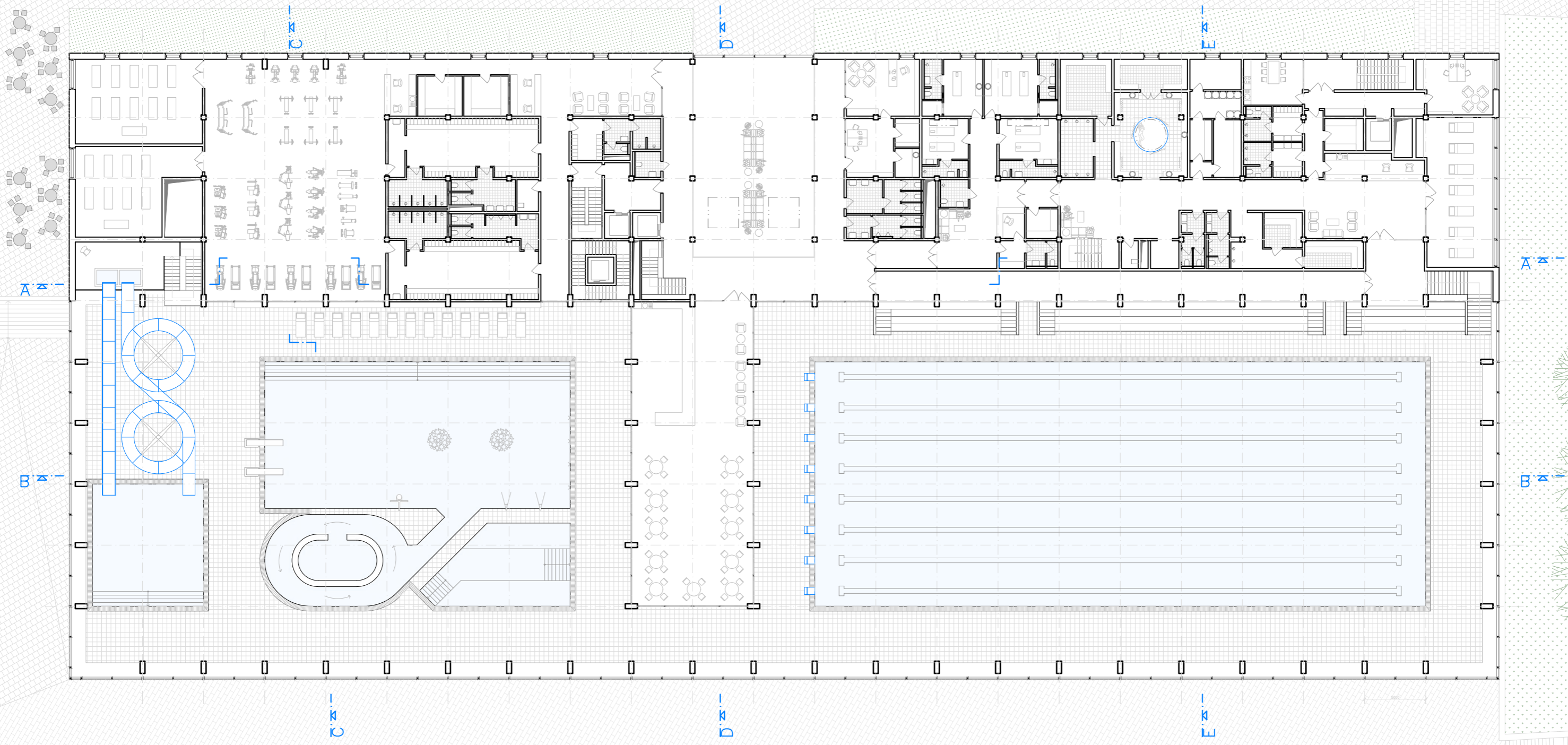
- parkování - 51 míst
- tech. bazén - filtry, chemie, sklad chlóru, UV lampa, akumulční nádrže
- tech. zázemí - trafo VVN, VN, NN, kotelna, sklady, dílny, velín, úklid
- ekologie - akumulční nádrž pro sběr dešťové vody



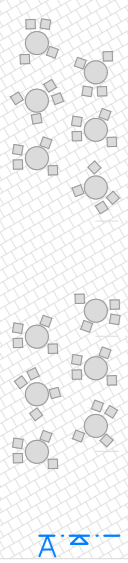






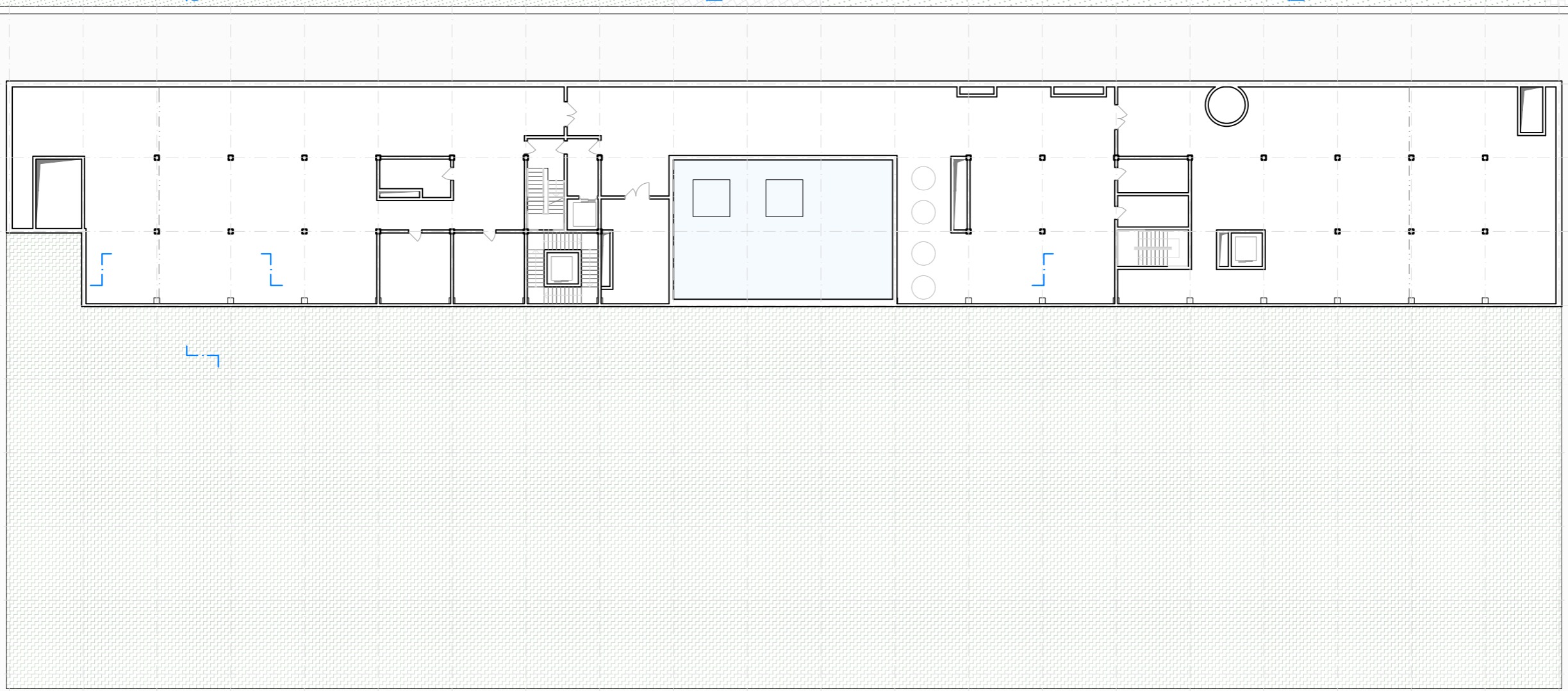






A'--

B'--



C'--

D'--

E'--

A'--

B'--

C'--

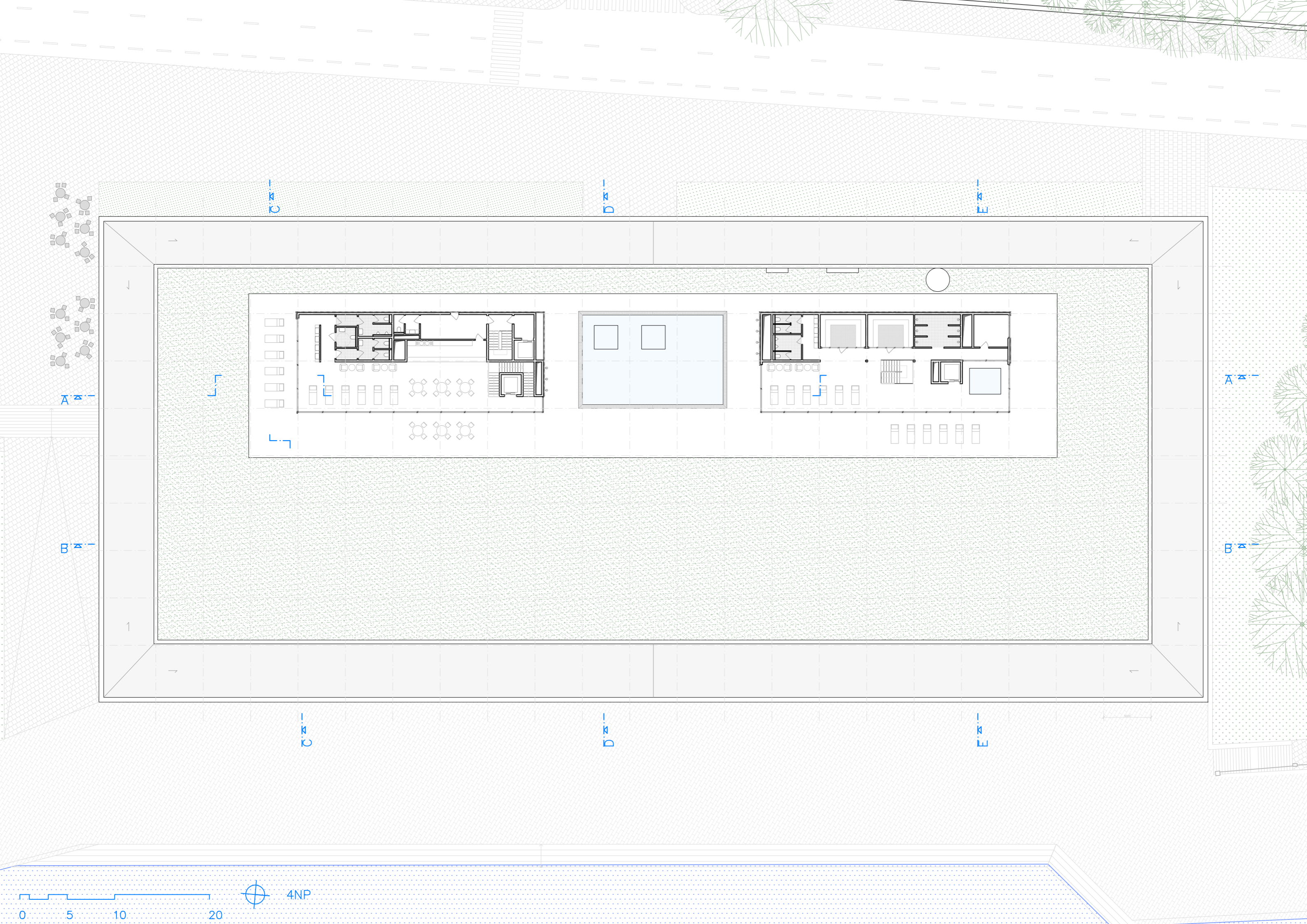
D'--

E'--



3NP





A

B

C

D

E

1

1

1

1

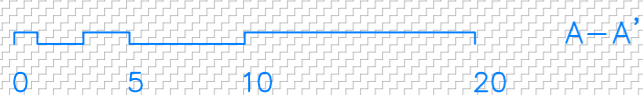
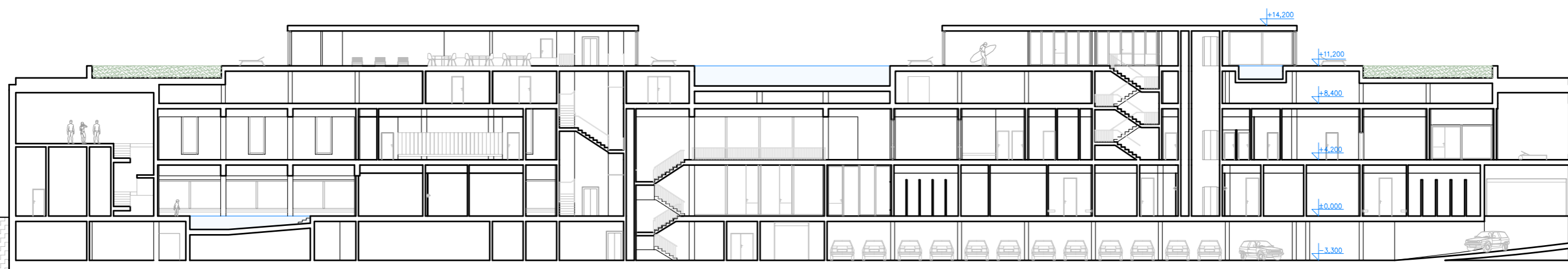
A

B

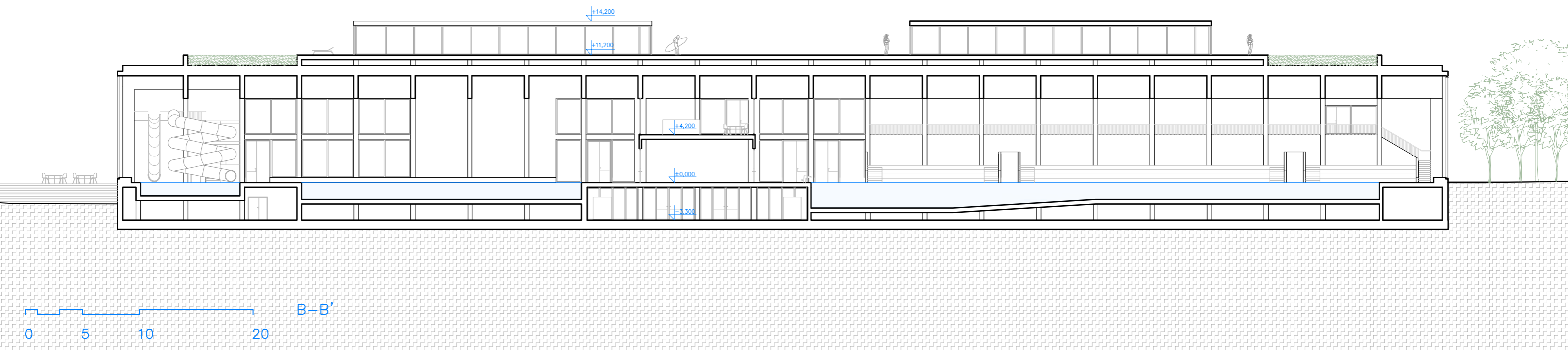
C

D

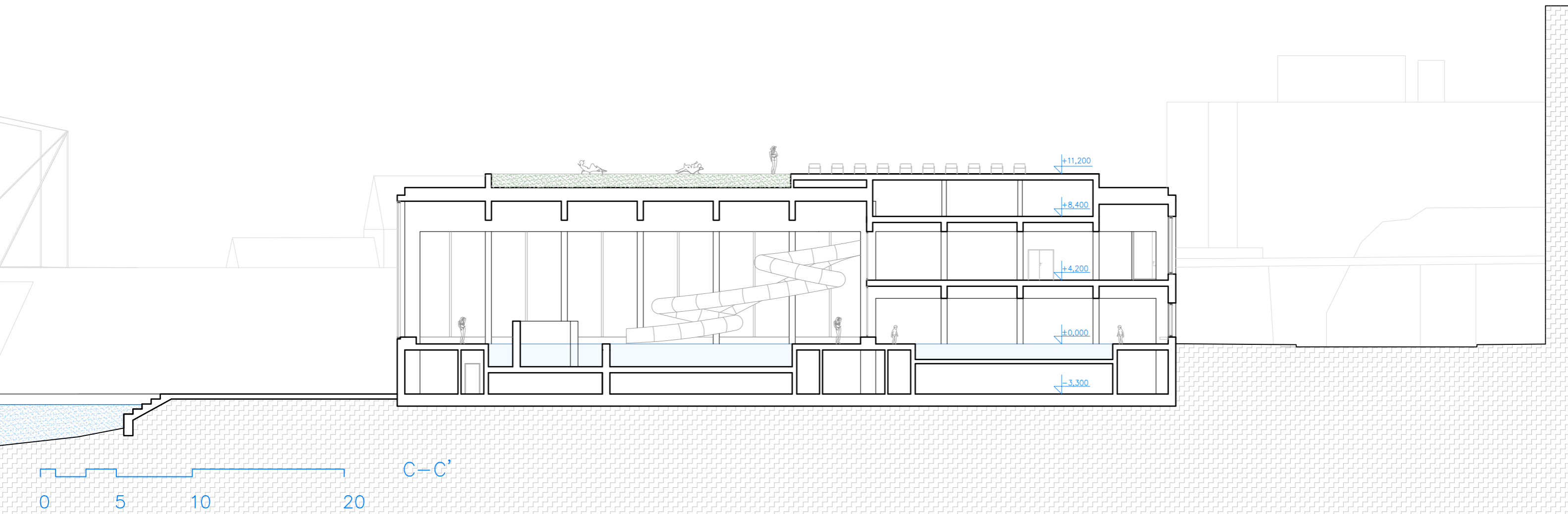
E

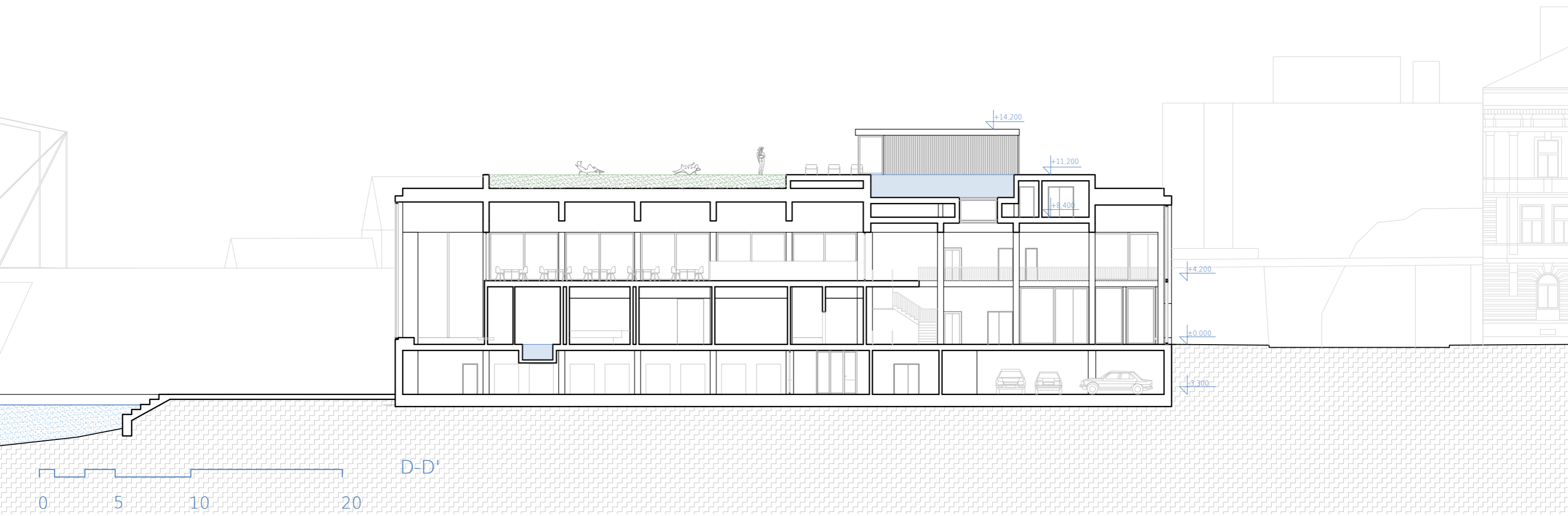




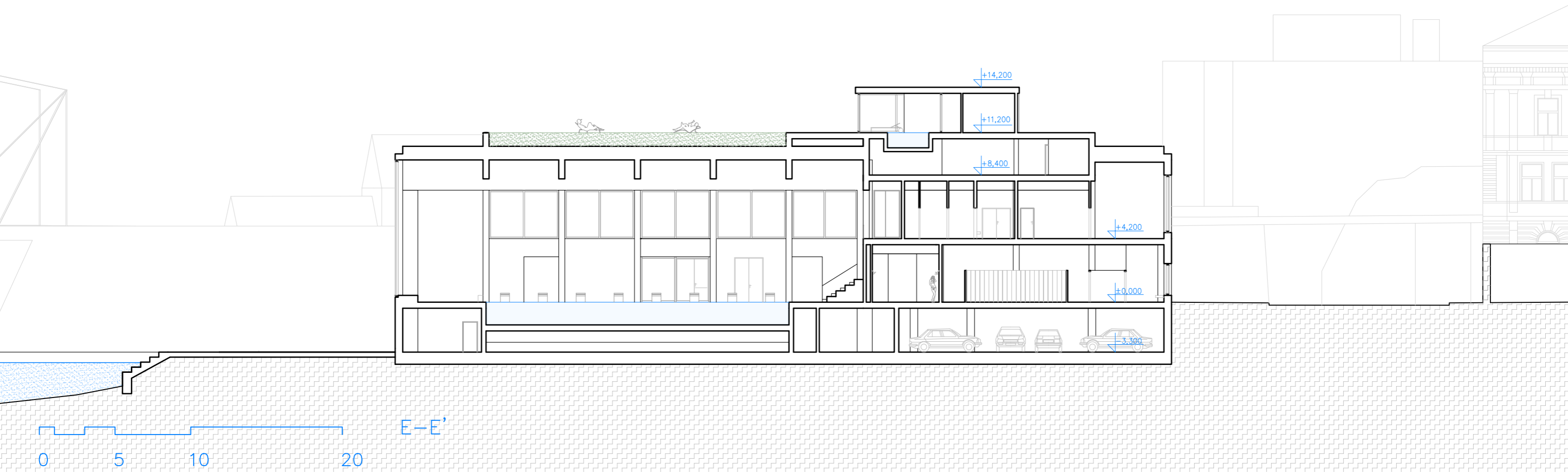


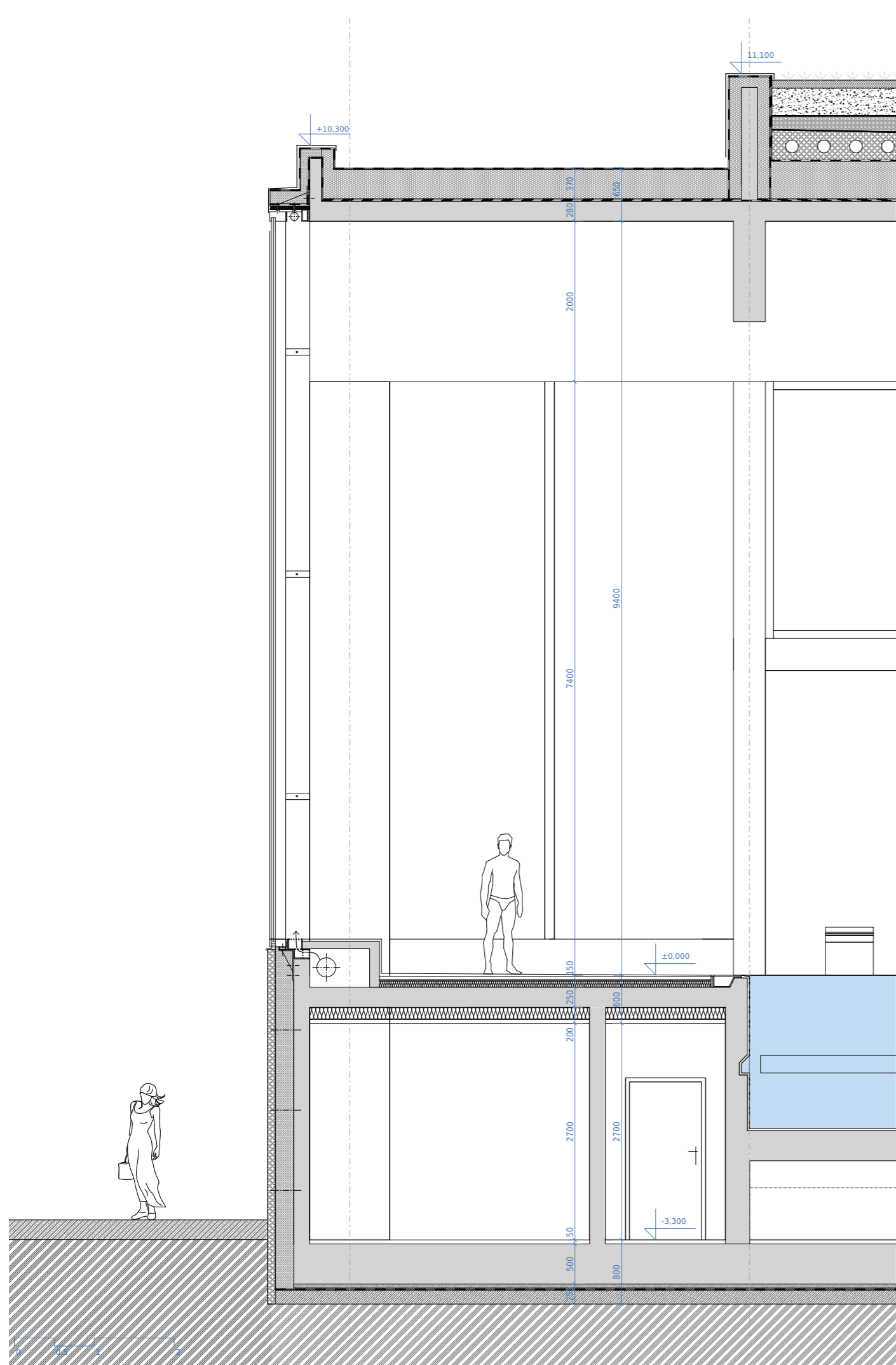








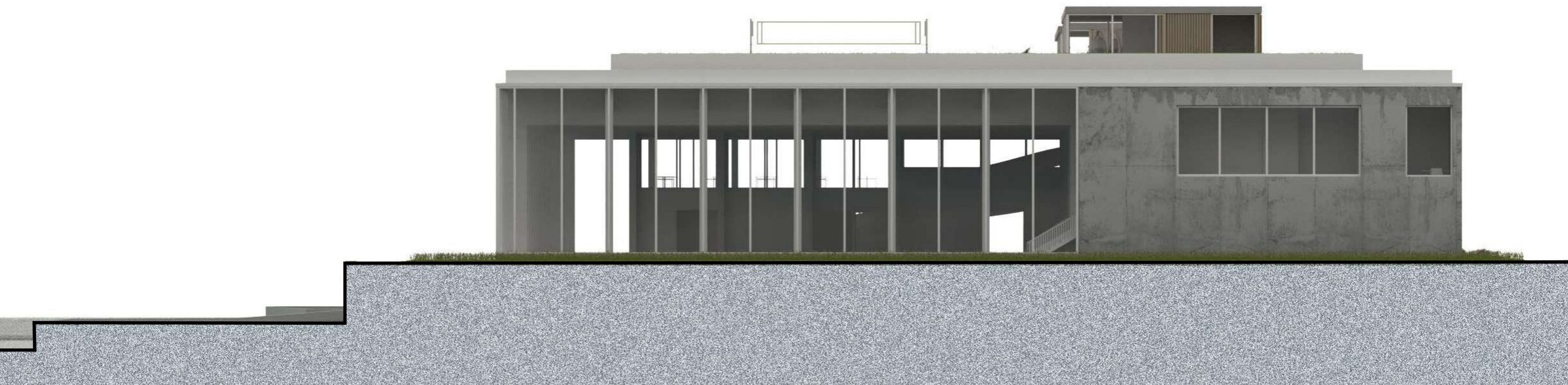








*pohled západní*

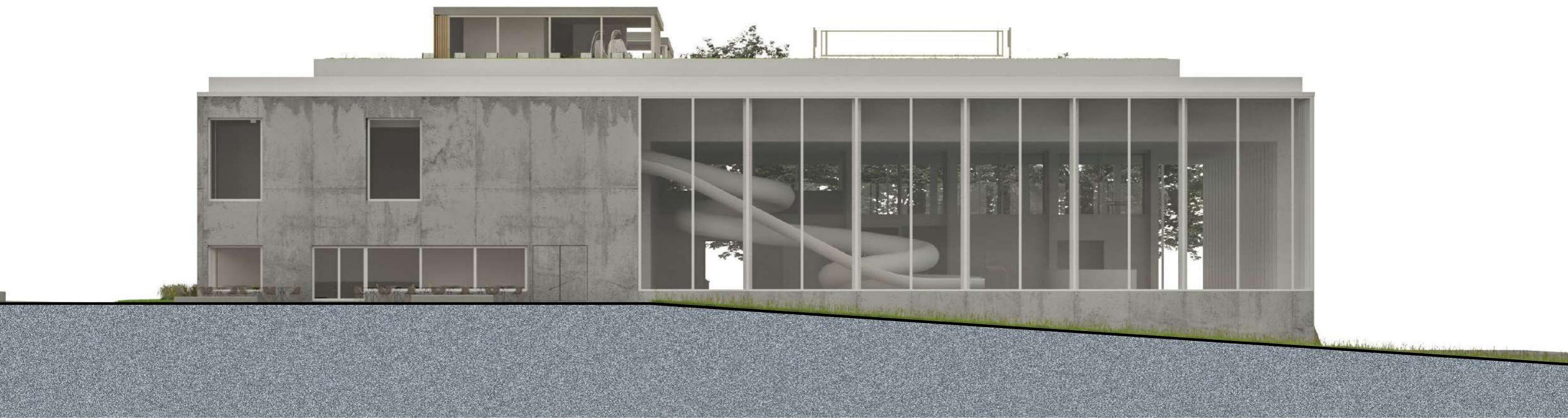


*pohled severní*





*pohled východní*



*pohled jižní*



*Vizualizace*























(A)VOID PRODEJ S SEBOU  
PIVO - LIMONÁDY - NEALKO

NAPOJE SI PROSÍM NEDĚLETE A KOCÍZUJTE MIMO PROSTOR  
LIDÍ. DODRŽUJTE ROZESTUPY MINIMÁLNĚ 2 METRY.  
PŘEŽÍVTE SI PŘICHOPENÍ A TĚŠTE SE NA SKLEPÁNÍ V LEPŠÍCH ČASÍCH.





















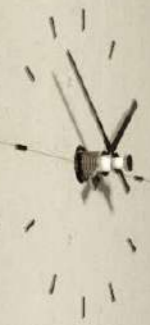












POSILOVNA  
CAFÉ  
GARÁŽE

VÝTAH  
LIFT





## *Kubatury*

zastavěná plocha		6000 m <sup>2</sup>
HPP		16690 m <sup>2</sup>
ČPP		15040 m <sup>2</sup>
obestavěný prostor		91860 m <sup>3</sup>
1. pp	garáže	1500 m <sup>2</sup>
	tech. zázemí	2350 m <sup>2</sup>
	jádra	80 m <sup>2</sup>
1. np	vstup	180 m <sup>2</sup>
	jádra	140 m <sup>2</sup>
	šatny a sprchy	600 m <sup>2</sup>
	zázemí	320 m <sup>2</sup>
	obchod	80 m <sup>2</sup>
	výukový bazén	800 m <sup>2</sup>
	kavárna	180 m <sup>2</sup>
	bazén 50 m	1900 m <sup>2</sup>
	bazén rekreace	1380 m <sup>2</sup>
2. np	Posilovna a zázemí	1050 m <sup>2</sup>
	bufet	250 m <sup>2</sup>
	wellness	500 m <sup>2</sup>
	masáže	200 m <sup>2</sup>
	kanceláře	65 m <sup>2</sup>
	jádra	140 m <sup>2</sup>
	ochoz	120 m <sup>2</sup>
3. np	jádra	140 m <sup>2</sup>
	techn. bazén	320 m <sup>2</sup>
	vzduchotechnika	800 m <sup>2</sup>
4. np	mokrý bar	130 m <sup>2</sup>
	wellness	210m <sup>2</sup>
	jádra	140 m <sup>2</sup>
	zázemí	80 m <sup>2</sup>



## Zdroje

<https://commons.wikimedia.org/wiki/File:Caracalla-Grundriss.jpg>  
[https://www.schueco.com/web2/cz/architekti/vyroby/fasady/sloupko\\_prickove\\_fasady/schueco\\_fws\\_35\\_pd](https://www.schueco.com/web2/cz/architekti/vyroby/fasady/sloupko_prickove_fasady/schueco_fws_35_pd)  
<http://www.earch.cz/cs/architektura/stanislav-fiala-navrhuje-na-smichovskou-naplavku-bytove-domy-se-zivym-parterem>  
<http://www.a69.cz/smichov-city-sever>  
<https://www.geoportalphaha.cz/cs/mapy/mapove-aplikace>  
<http://www.architekturazlin.cz/zimni-lazne>

*SMP CZ, a.s.*

*Příručka technika bazénů - Vlastimil Jirsák*

*Lázně, stavba lázní, koupališť a plováren, jejich úprava a zařízení - Ing. Alex. Hofbauer  
- Ing. arch. V. Kolátor*

*Atmosféry - Peter Zumthor*

*Sportovní stavby - Arnošt Navrátil, Václav Mudra, Jaroslav Malý*