

ZADÁNÍ
Humpolec svým obyvatelem nabízí širokou škálu možností trávení volného času od individuálního a kolektivního sportu, aktivního odpočinku v přírodě, přes činnostská a zábavní činnosti až po mnohobáň kulturních aktivit.

Mezi sportovní zařízení patří: fotbalový stadion, zimní stadion, venkovní koupaliště, ale i auto-motokárový areál a hřiště pro fotbal. Pro plečnování flory jsou v docházkové vzdálenosti do centra města k dispozici záhradkářské a chatové osady, pro aktivní odpočinek je v okolí Humpolce vypracováno několik turistických tras a cyklistických stezek.

Město, které má přírodním obyvatelem Humpolce schází nejvíce, je však krytí bazén. Venkovní koupaliště má mnohem větší spádové území a kapacitně nedostatečné, skvělí rybáři mají kolonijní koupaliště, vodní a měřou v docházkové vzdálenosti, takže v nich chybí navigační služby jako je hygienické zázemí nebo občerstvení. Postavení kapacit celoročního sportovního a rekreačního výhledu by mohlo být vyřešeno realizací městských lázní.

Město má být pouze záležitostí na okraji města, měla by být jeho žírou součástí v centru obce, nepotřebuje pouze prostory, ale rozšiřuje příležitost společenského života lázeň. Umístění objektu do brownfieldu Humpoleckých strojren, kde v ještě dříve době by zahrada a nábytek, v těsné blízkosti na české a německé náměstí, se výrazně odlišuje centrem města a potřebová se důkladně takové instituce, jakou jsou městské lázně.

VÍZE
Záměrem urbanistické studie bylo vytvořit nové lokální a městské brownfieldu Humpoleckých strojren, jež nabídne různé druhy bydlení v centru města a kvalitní prostory pro trávení volného času. Dalo jasně se snažit zajistit propustnost tohoto uzavřeného území, spíše české etnické město, mezi kterými je sčítáno a propojit je s okolním městem, městskou strukturou. Město současných stavů bylo odstraněno a nahrazeno městským domem, který kromě bydlení kombinuje různé funkce občanské vybavenosti. Důležitá byla vytvoření nového centrálního veřejného prostoru lázeň - náměstí, před provedení tozání halou, kterou lze v našem urbanistickém zachovat.

Prostor pro budovu městských lázní nalezen v místě současného vjezdu na lázeň v blízkosti pozemků v lázeňské mezi Mlýnskou ulicí a nově vzniklým náměstím. Tento volný prostor dává sídlo na občanskost.

Mým cílem je vytvoření městských lázní jako celoročního provozního lázeň a městských lázní přibližně 19 a 20 státek v samostatném centru města a stromová příjemného prostředí pro relaxaci a trávení volného času, při zaplnění pozemku soukromí nádvěstí.

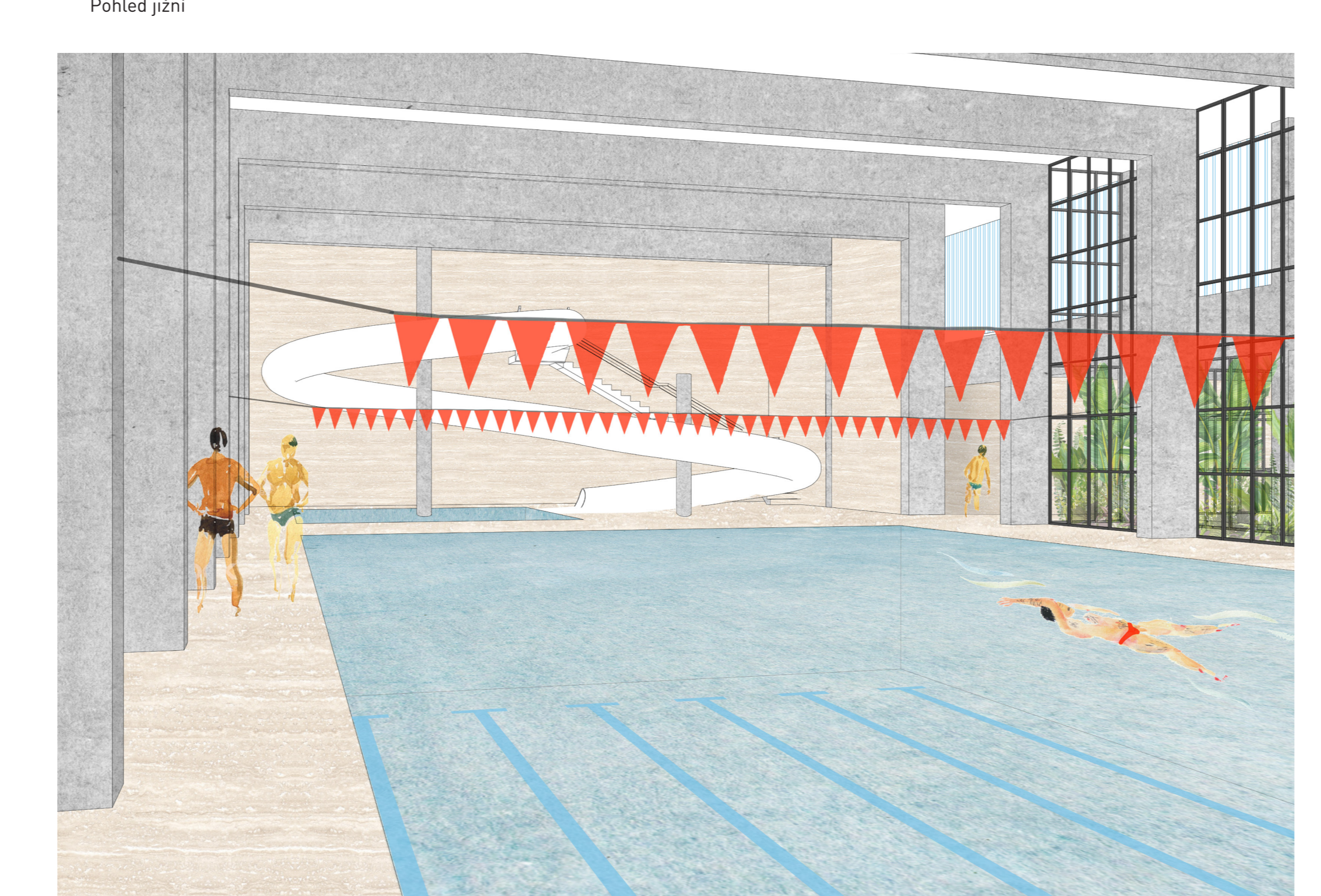
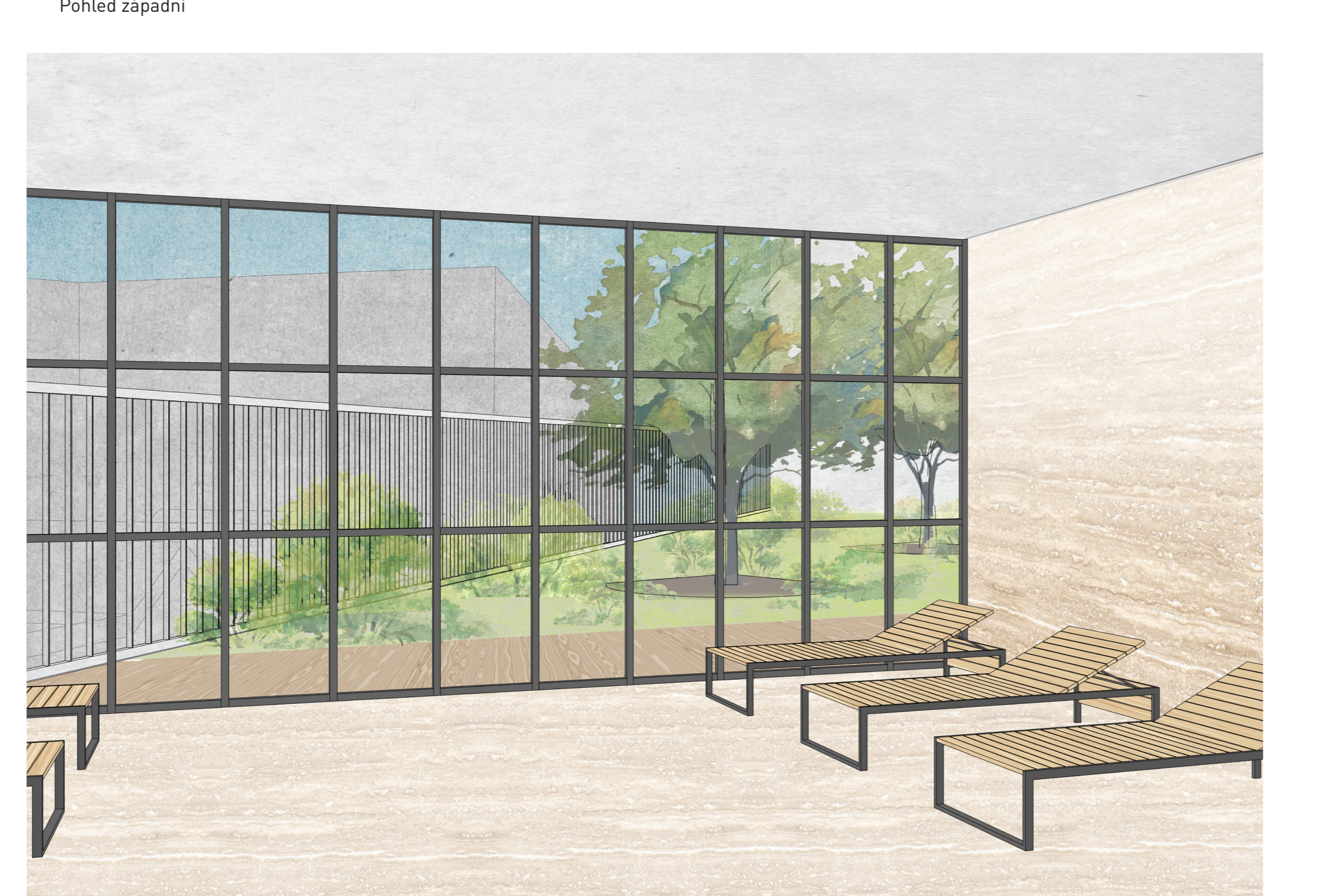
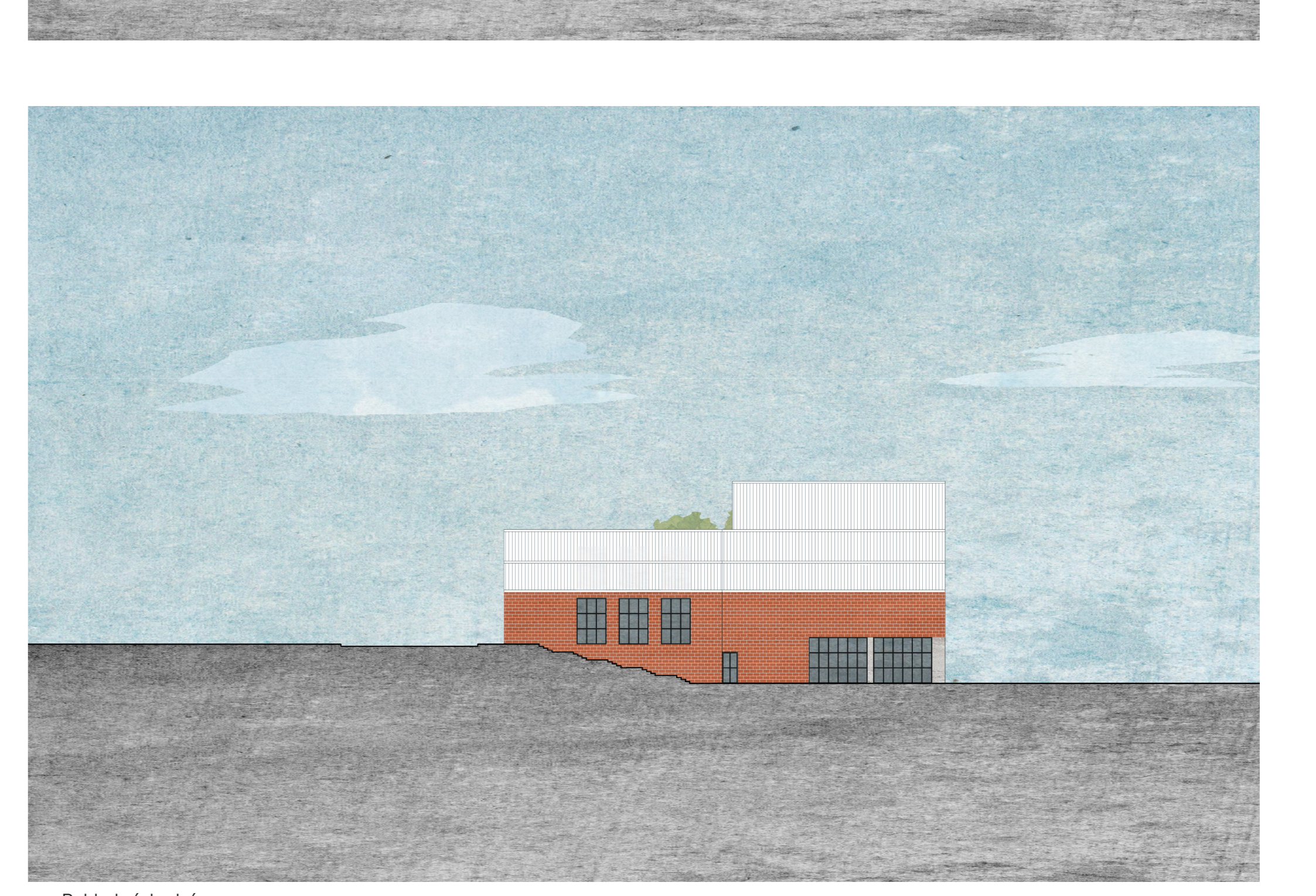
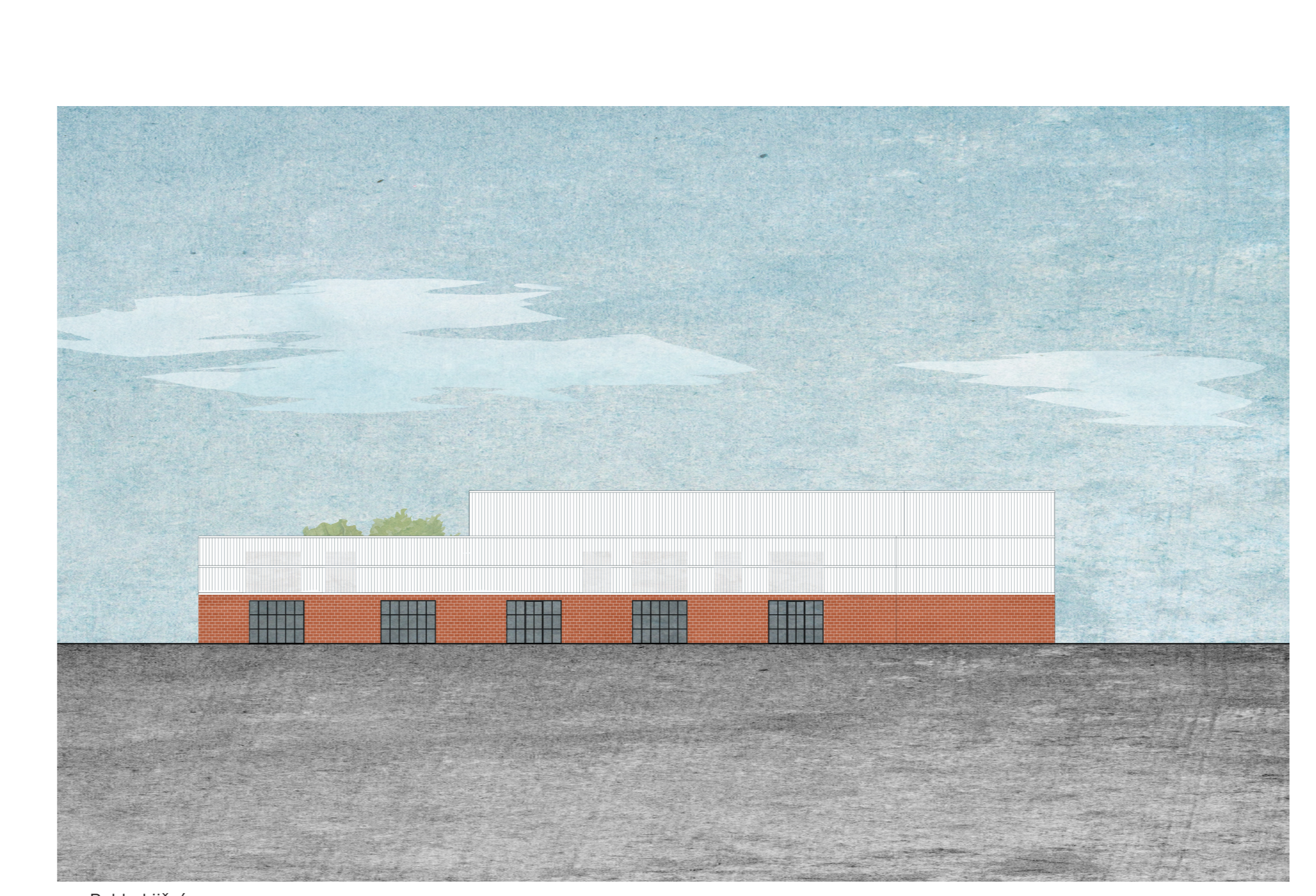
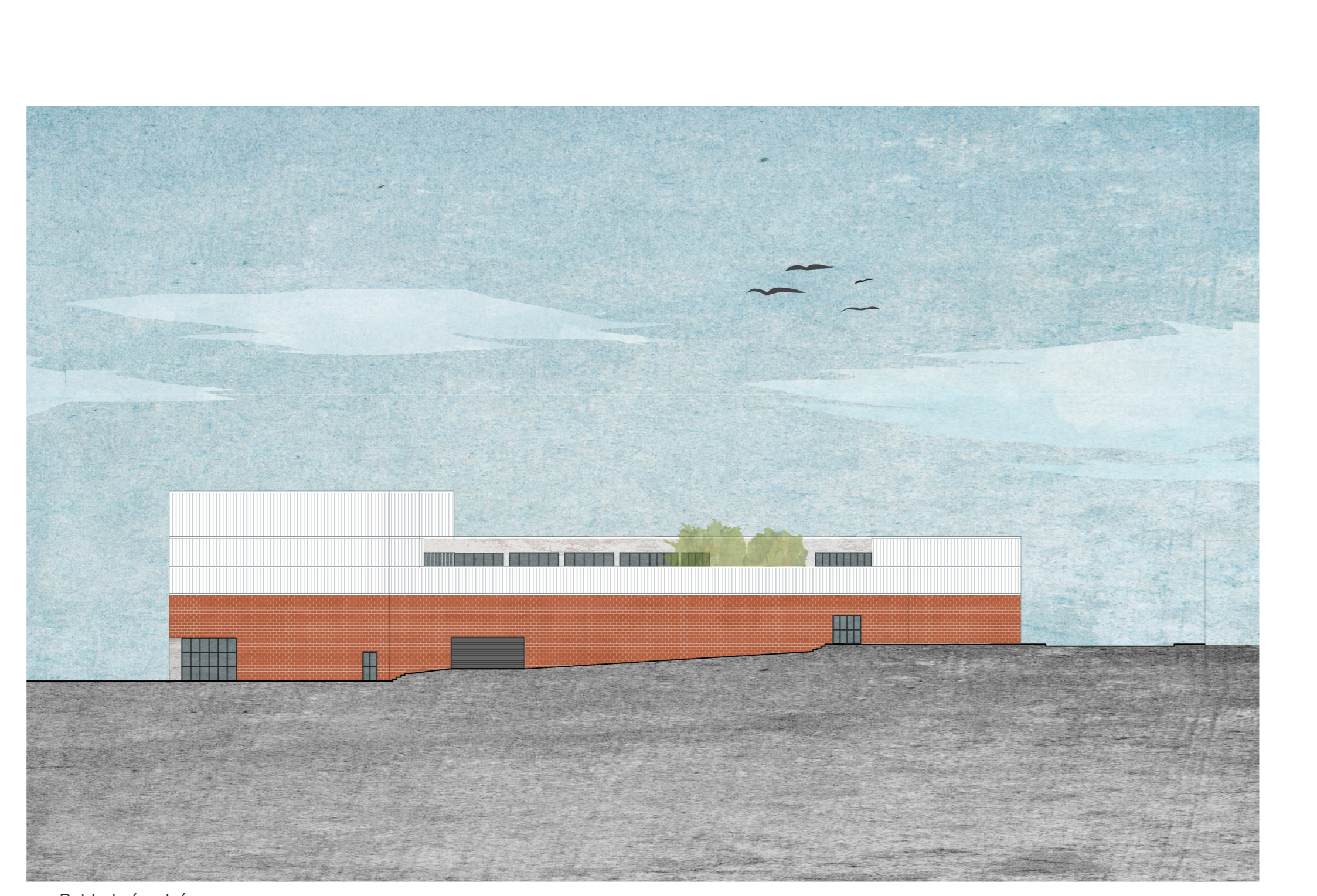
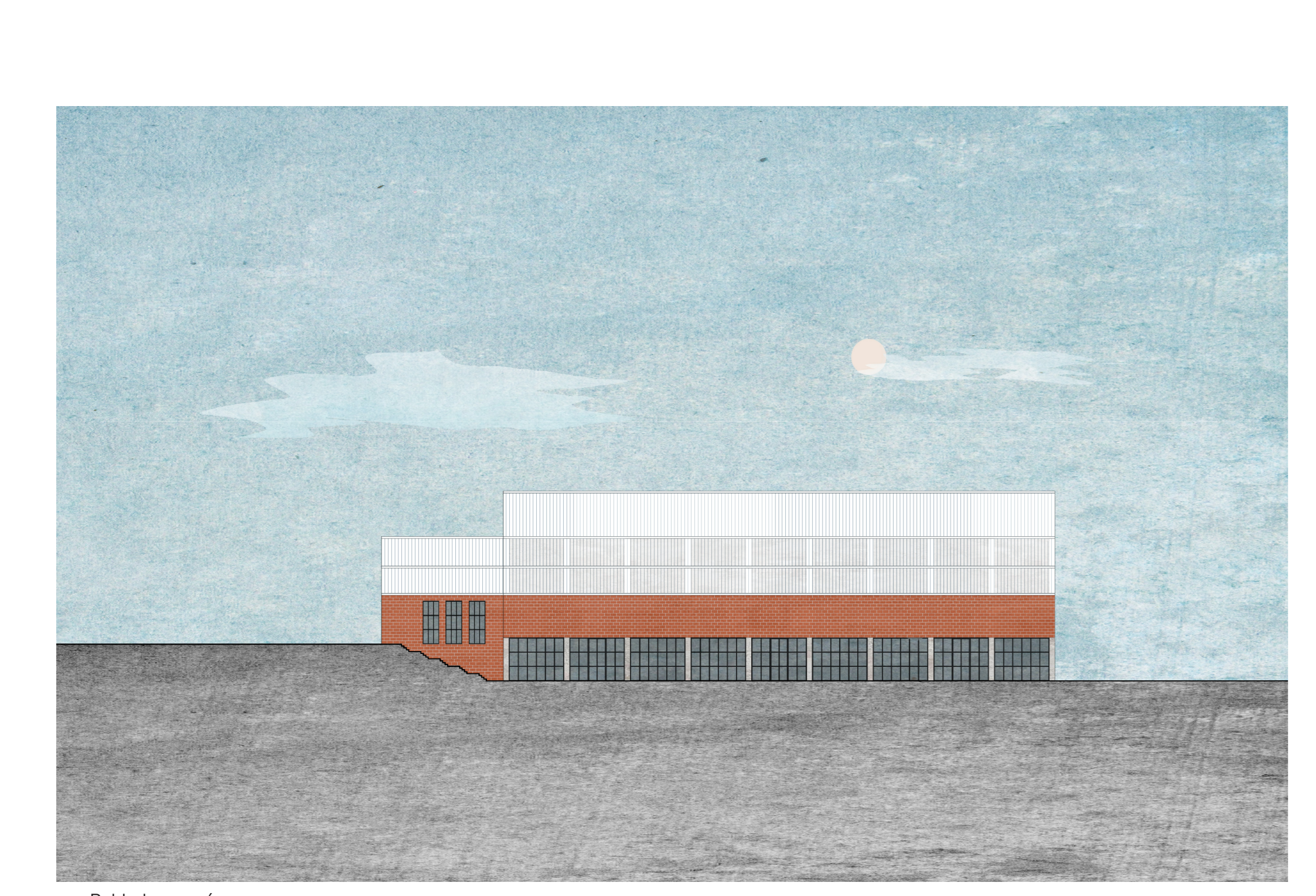
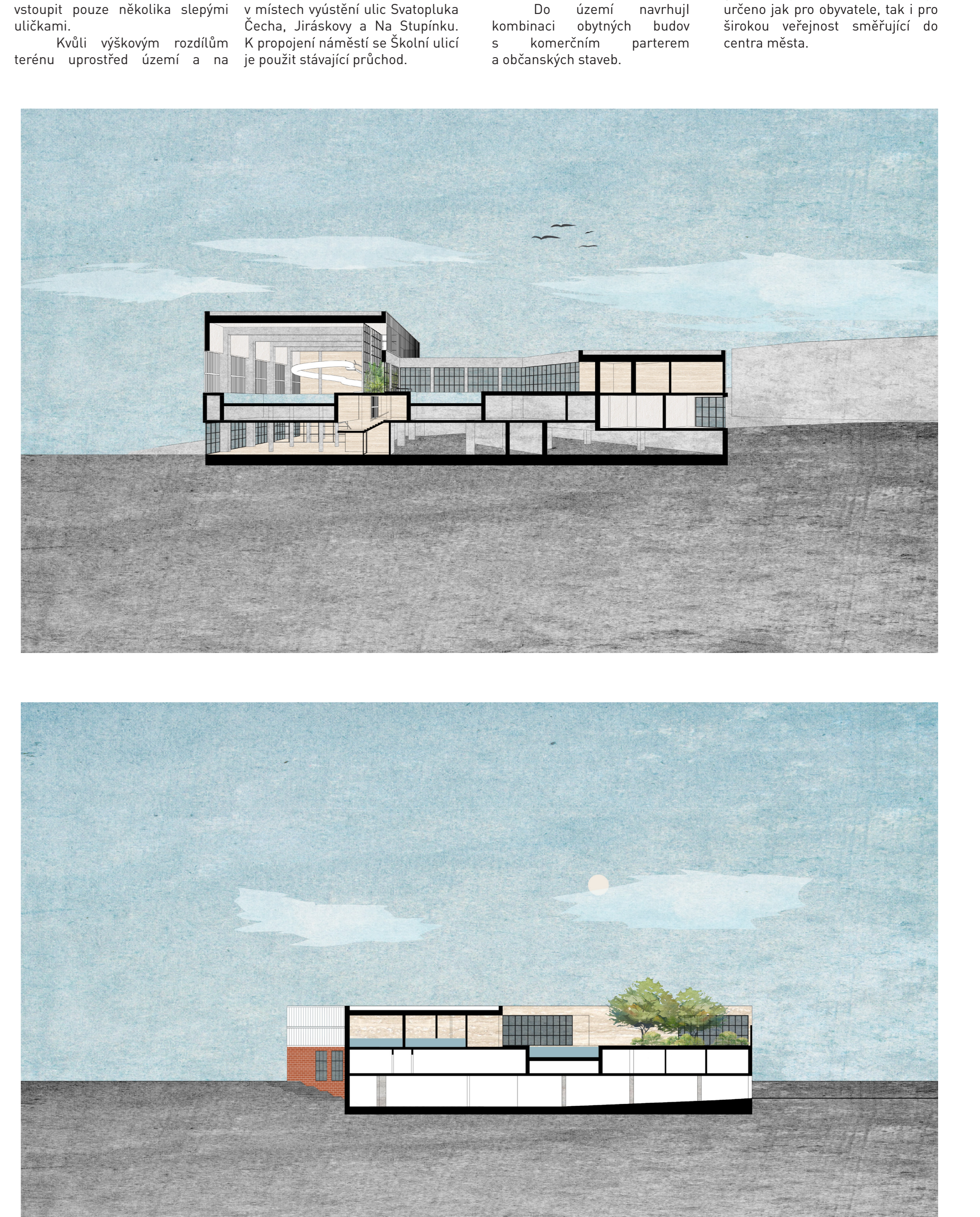
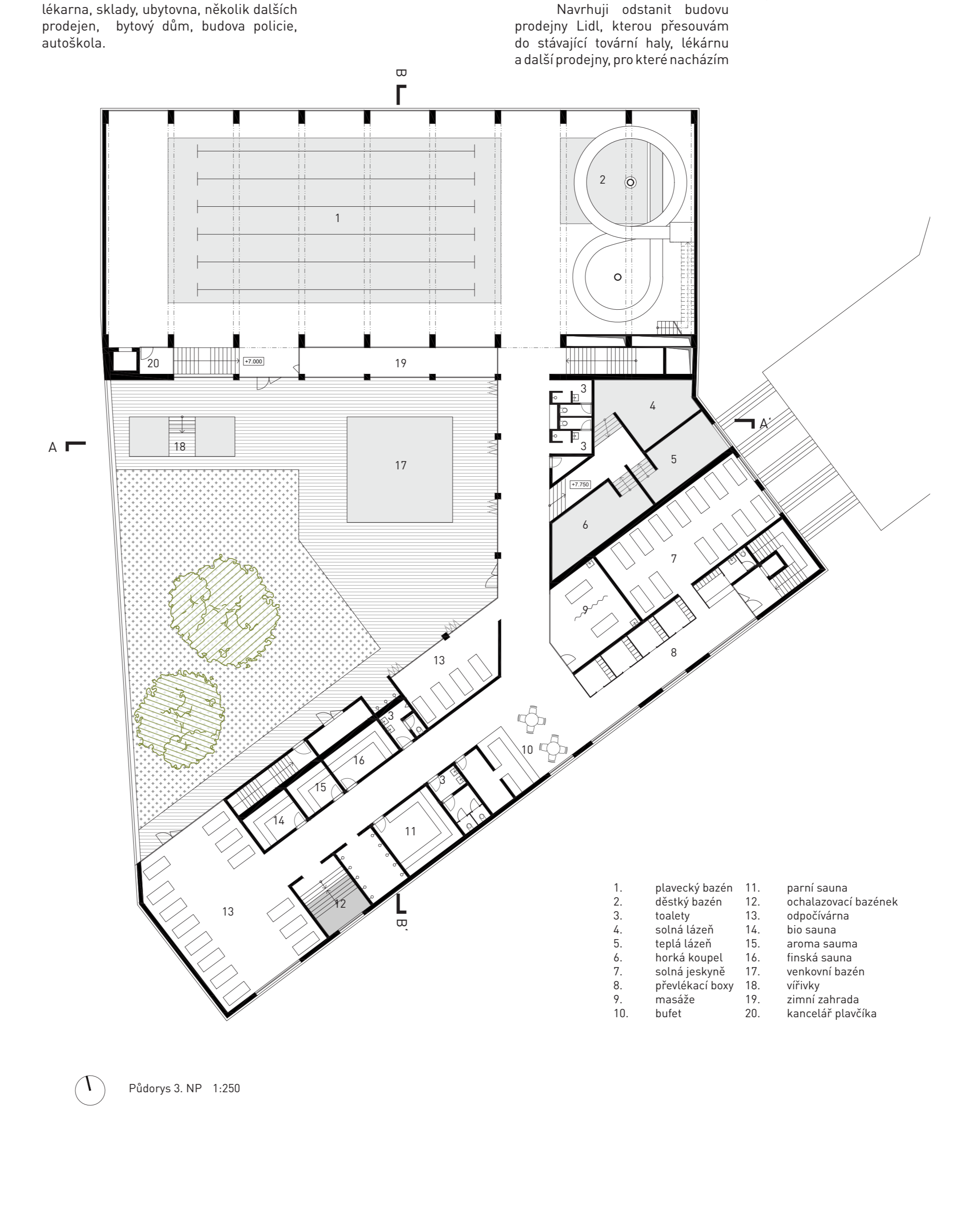
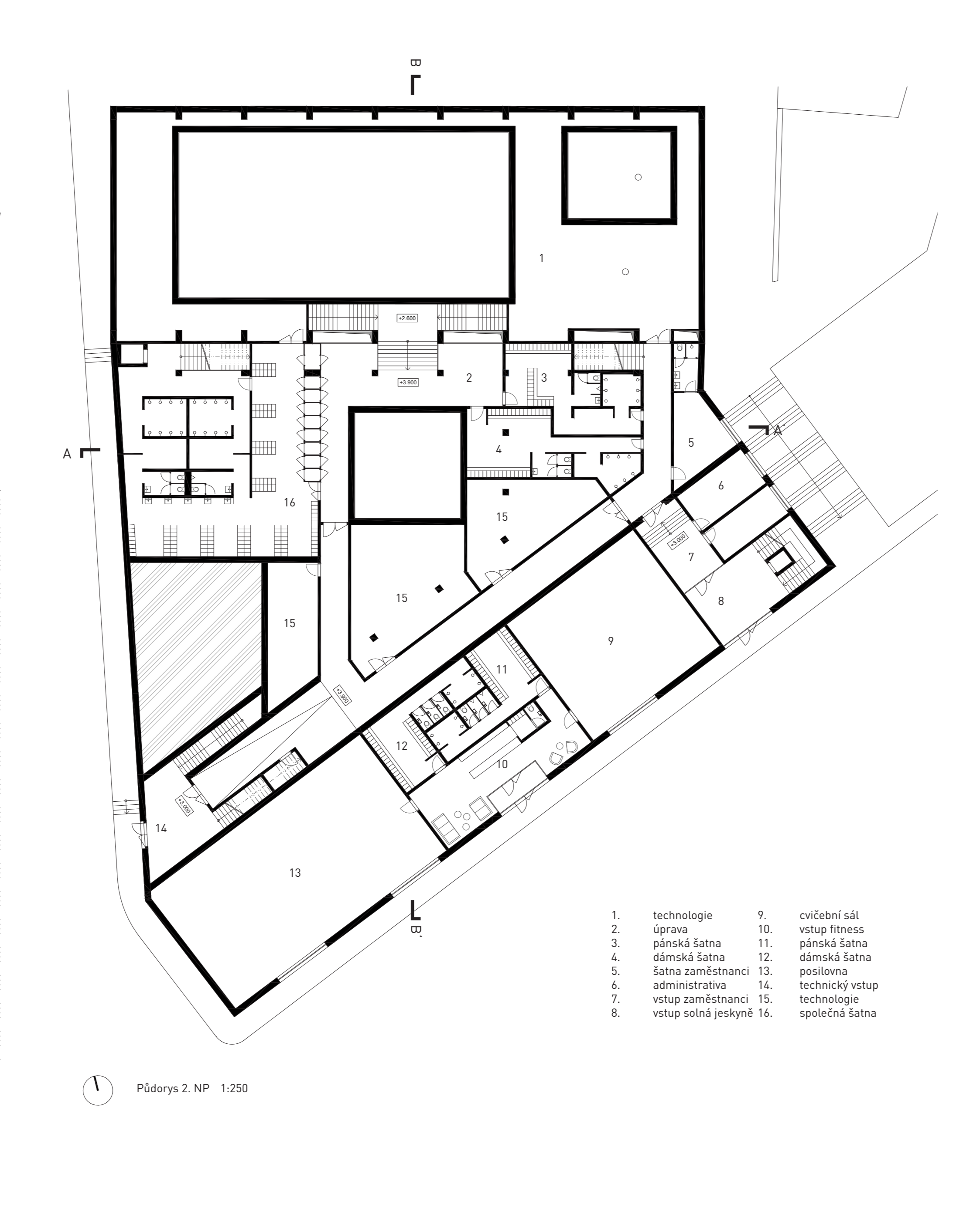
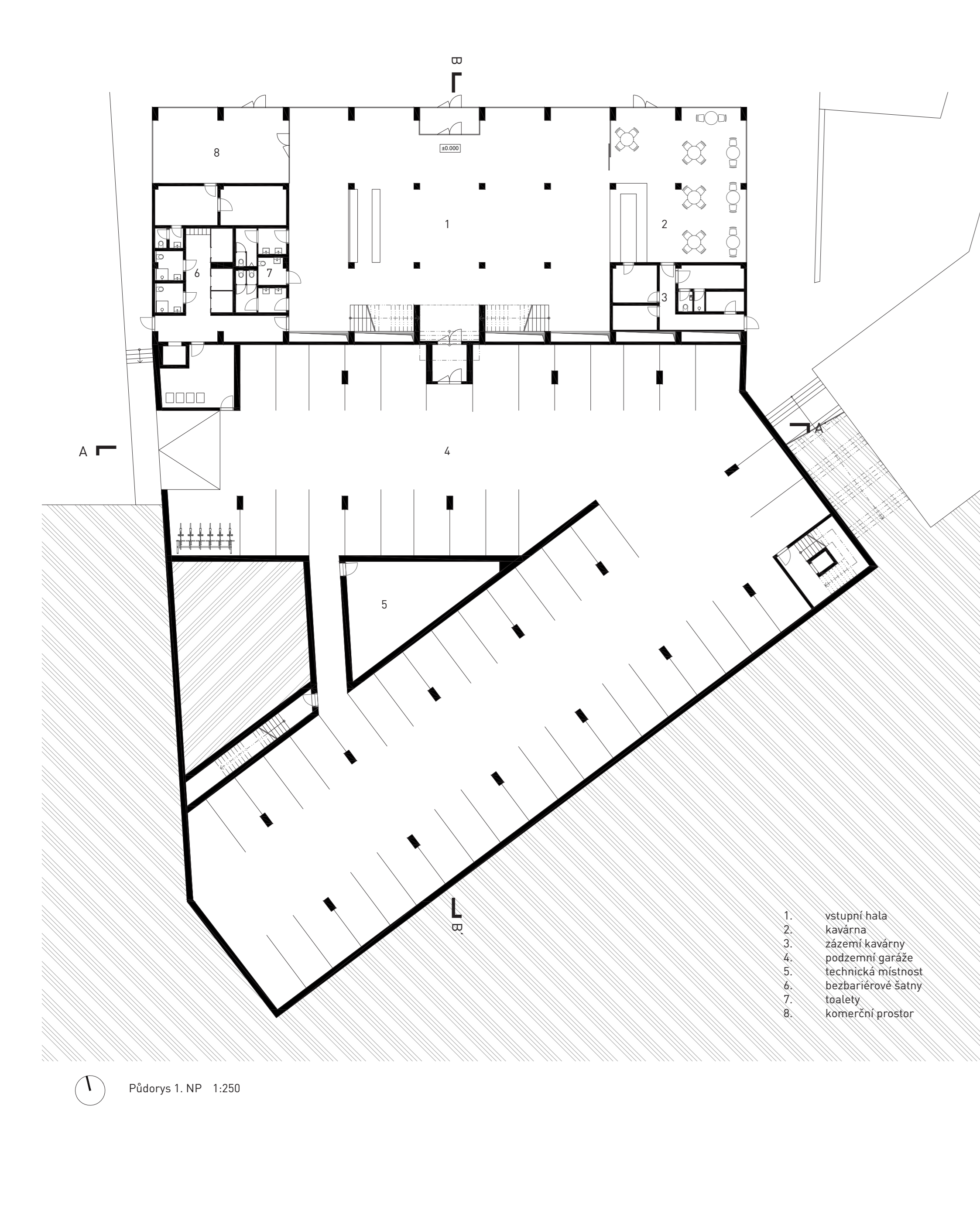
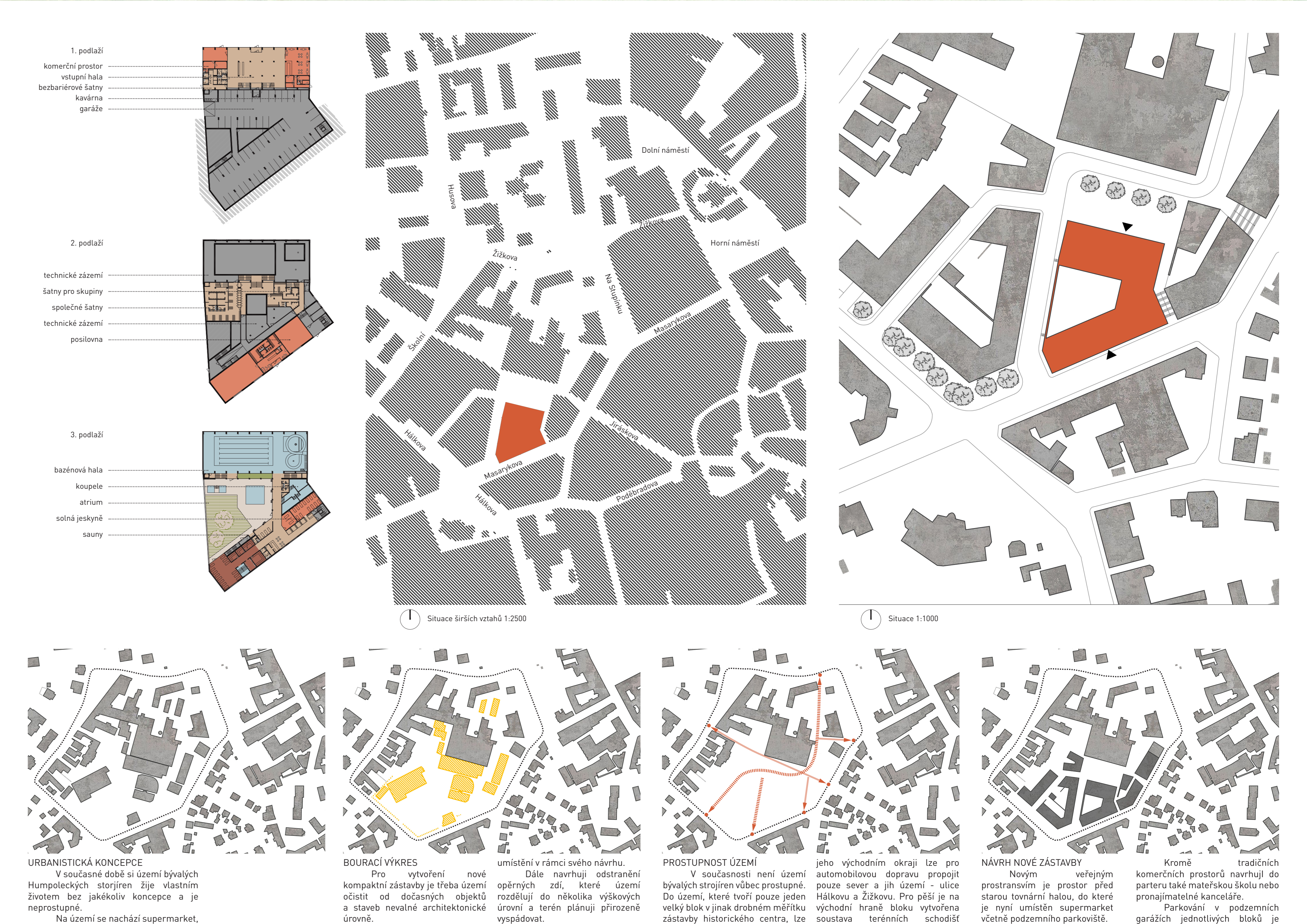
KONCEPT
Cílem má práce je vytvoření klidného prostředí pro odpočinek lázeň. Budova městských lázní je navržena podle vzoru antických domů, v jejichž srdci je úzký původně atrium s vodním prvkem a zelení. Tento prostor klidu a regenerace je obklopen od okolního světa a zároveň je obklopen možnostmi pro moderní sportovní výhled. Nádvěstí městských lázní mají možnost zavolat do všech částí lázní vjezdovnu, nebo pouze do některé z jejich částí, nebo pouze do spíše jasně přiléhající do sauny. Prostory určena pro sportovní aktivity, volná odpovídající oblasti jak vně, tak uvnitř.

HMOTOVÉ ŘEŠENÍ
Budova městských lázní je tvořena dvěma úrovněmi: budova lázeňská se svou saunou v ostrém úhlu svírají atrium se zelení. V Mlýnské ulici je limosa částečně zapuštěná do terénu a výška těchto dvou nadzemních podlaží odpovídá výšce stávající zástavby na protější straně ulice. Díky výškovým rozdílům terénu jsou vstupní do objektu umístěné nejen v prvním, ale také ve druhém podlaží. Sdílená v nohách vzniklou náměstí je umístěna převážně bazénová hala.

DISPOZIČNÍ ŘEŠENÍ
Objekt městských lázní je prostorově rozdělen do tří částí. Vstup do prvního podlaží, kterým se nachází nádvěstí do bazénové haly. Ze vstupní haly se nádvěstí mohou odebrat do knihovny, koncertních prostor nebo po schodišti do lázeň ve druhém podlaží.

Podlaží podlaží jsou k dispozici dvě varnary lázeň - jednak společné s převládáním kabinami pro běžné návštěvníky a také dvě lázeň pro skupiny, určena rozkládá pro lázeň lázeň plavání, z lázeň se pokračuje do schodišti vzhůru, které nás dovede do bazénové haly. V každém prostoru lázeň se nachází plavecký bazén a dětský bazén s tobáčkami. Bazénová hala je oddělena od atria zimní zahradou. Chodby, vedoucí z bazénové haly okolo atria, je možné odejít se do bazénové části, do prostoru s místností pro masáže, solná jeskyně a sauna. Poslouchá 19 vnitřní prostorů samostatný vstup ve druhém podlaží z Mlýnskou ulicí. 13 relaxační částí a saun a také umístěno občerstvení.

Ve druhém podlaží se samostatným vstupem z Mlýnskou ulicí je umístěno fitness centrum s posilovnou a sálem pro skupinové cvičení. Společně tak technické zázemí, kanceláře a sátna pro zambulance mají samostatný technický vstup ve druhém podlaží. V prvním podlaží pod lázeň terénu zaplňuje parkování 50 garážových stánek a stánek pro kola.



MĚSTSKÉ LÁZNĚ HUMPOLEC
Brownfield humpoleckých strojren

EVA EÖLLÖSOVÁ
diplomová práce
atelier Seho - Poláček
LS 2020

EVA EÖLLÖSOVÁ
diplomová práce
atelier Seho - Poláček
LS 2020

EVA EÖLLÖSOVÁ
diplomová práce
atelier Seho - Poláček
LS 2020