

Komunitní centrum  
**U Kapucínů**  
ve Znojmě



## **anotace**

Předmětem diplomové práce jsou pozemky bývalého kapucínského kláštera ve Znojmě, budovy na nich stojících (s výjimkou kostela sv. Jana Křtitele) a zelený pás bývalého hradního příkopu, který klesá od Vlkovy věže až po hranu mezi Prašnou a Novou věží.

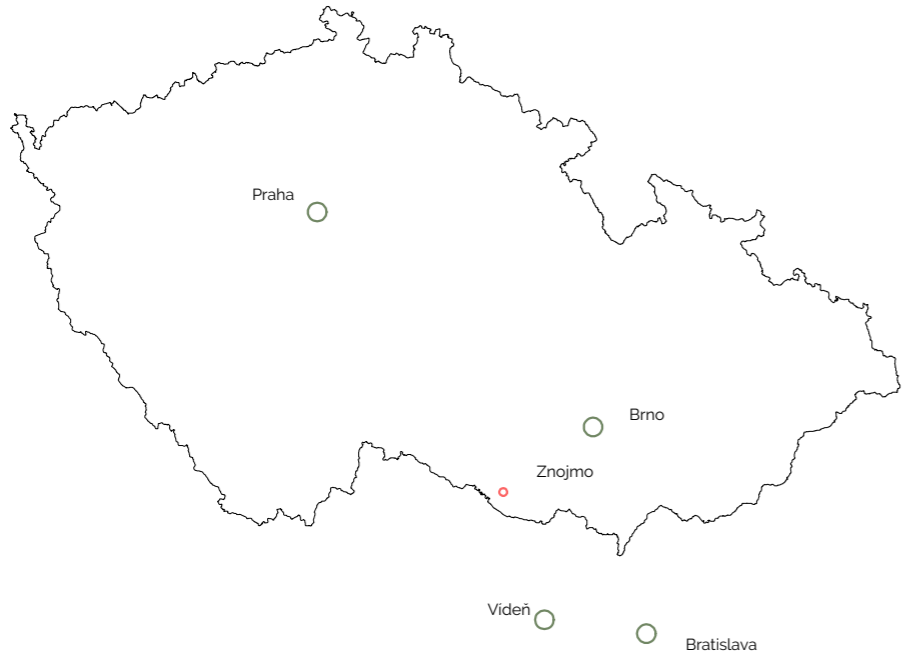
Zadání se zakládá na reálné situaci, kdy jsou pozemky nově vlastněny místním římsko-katolickým úřadem. Pro účely akademické úlohy je území rozšířeno navíc o bývalou klášterní zahradu a hradní příkop, které jsou v majetku města Znojma.

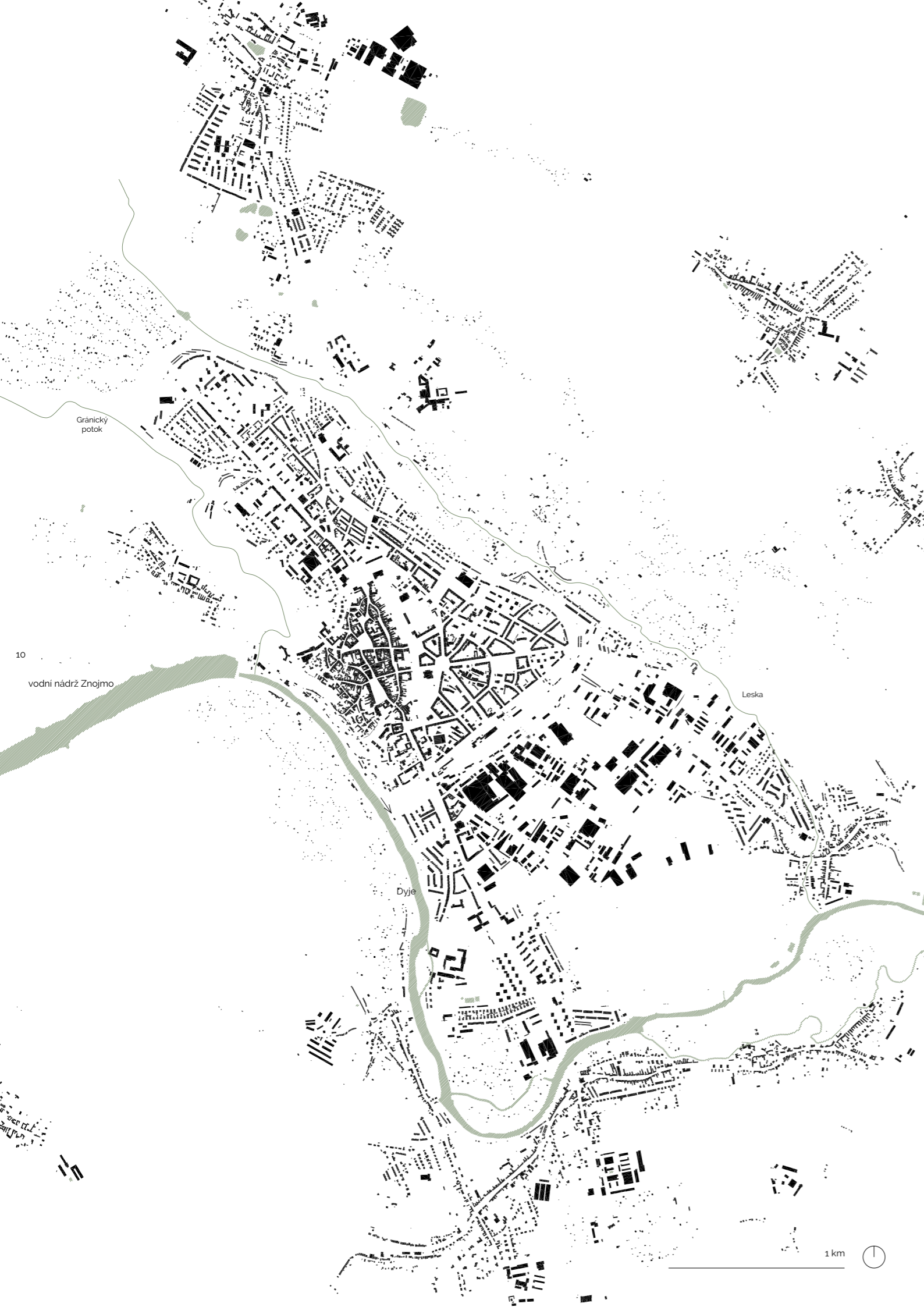
Celková plocha řešeného území je 7 380 m<sup>2</sup> z toho zastavěná plocha budov tvoří 968 m<sup>2</sup>.

Kláster uprostřed města, na první pohled uzavřený, pozornému však neuniknou malá pozvání.

Už je tomu 70 let, kdy se tu místní potkávali s muži s kapucí.  
Po tak dlouhé době se do kláštera opět vrací řád. Tentokrát je to řád řehole ženské, ale také řád výskotu předškolních dětí, cinkání lžiček v hrnku kávy i řád ranního zívání.

Klášterní zahrada nabízí různá místa, výhledy a zákoutí. Navazuje na dávnou historii a znovu slouží k pěstování... tentokrát kultury a potěšení.





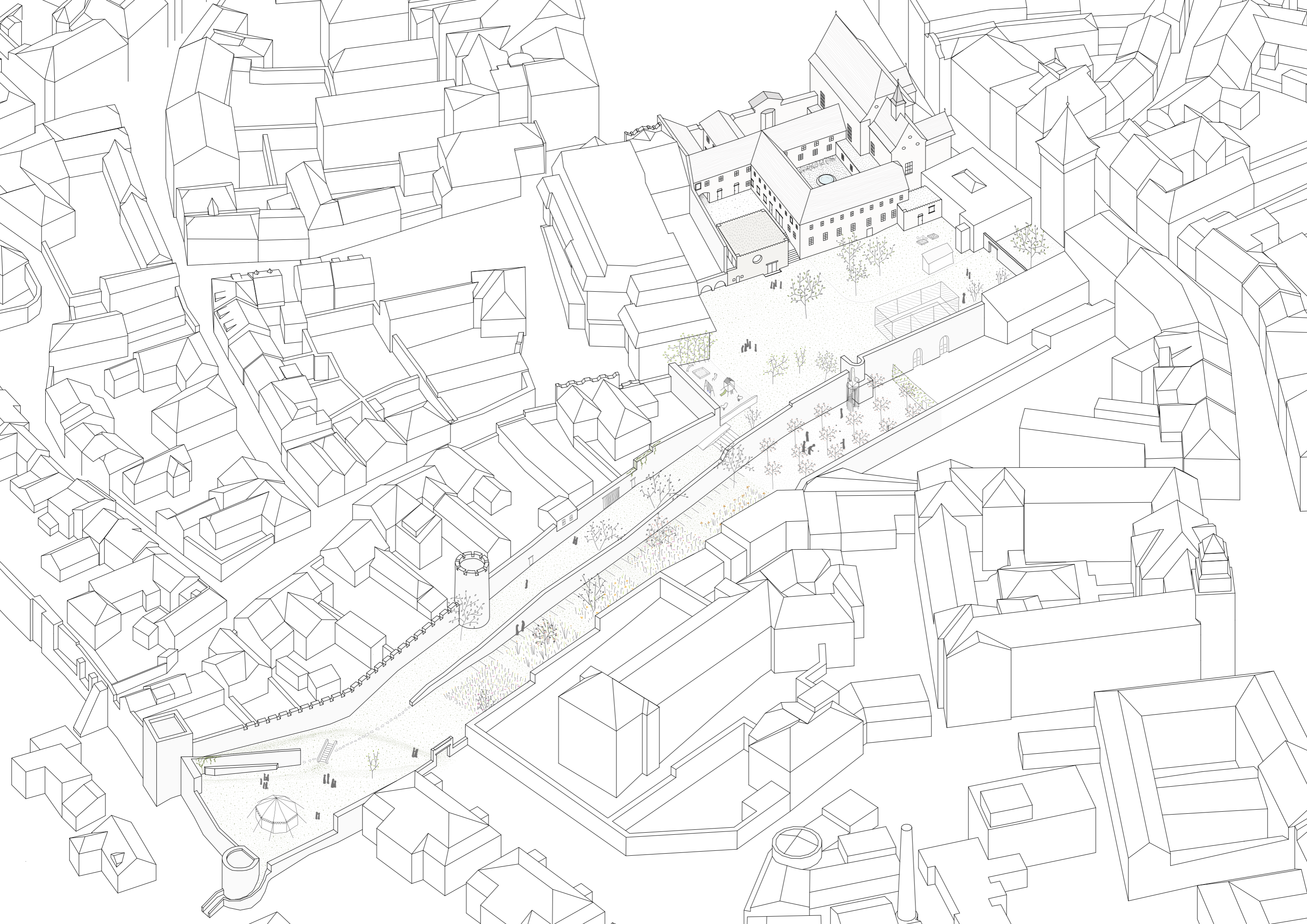
Znojmo je bývalé královské město. V současné době je druhým největším v Jihomoravském kraji, žije zde 34 tisíc obyvatel. Leží jihozápadně od Brna, poblíž hranic s Rakouskem.

Rozkládá se na levém břehu řeky Dyje nad jehož příkrém údolím se tyčí nejstarší část města. Řeka Dyje vytéká ze Znojemské vodní nádrže a následně levým břehem pozvolně doprovází klesání mladších částí města. Z druhé strany město svírá a formuje říčka Leska.



100 m







řeholní dvoreček



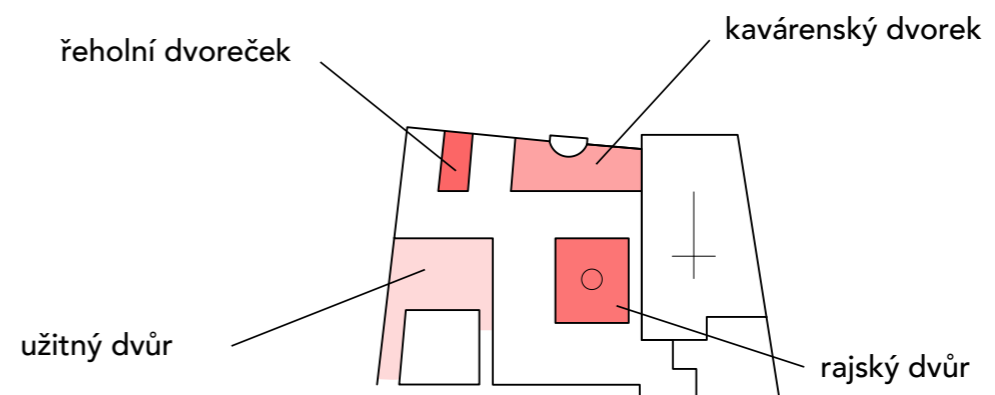
kavárenský dvorek

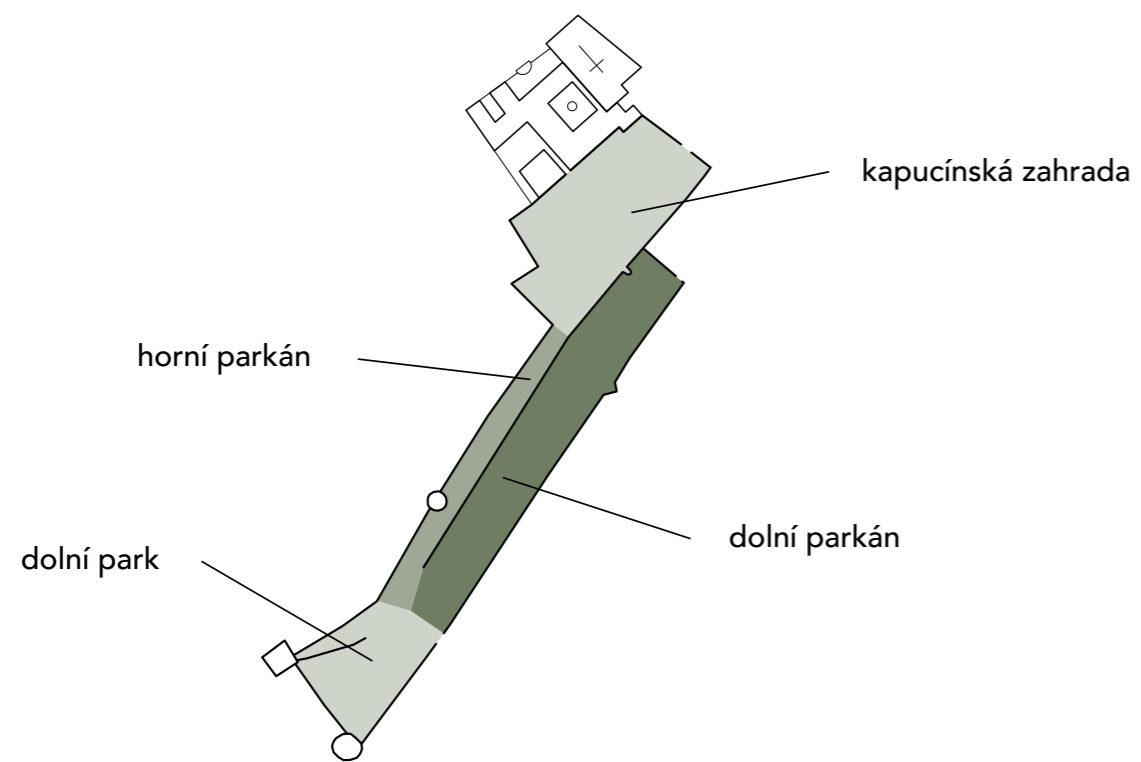


užitný dvůr



rajský dvůr





kapucínská zahrada



horní parkán



dolní park



dolní parkán



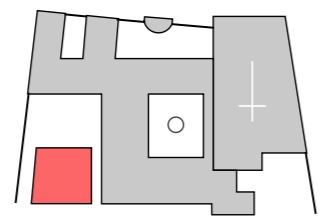
momenty



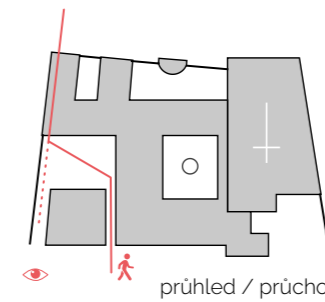


-  stávající strom
-  nový strom solitér
-  nový strom - sad ovocný vysokokmen
-  luční výsadba





novostavba / stávající objekt



průhled / průchod

Klášteř nyní propojuje náměstí se zahradou, do které je možné nahlédnout už z náměstí.

## komunitní centrum U Kapucínů

### klášter

**řeholní společenství**  
sestry Nejsvětějšího Spasitele

**komunitní sál**  
farní komunity / k pronájmu

**školka**  
dětí z obou stran hranice

**ubytování**  
hostů / studentů

**kavárna**  
otevřená všem

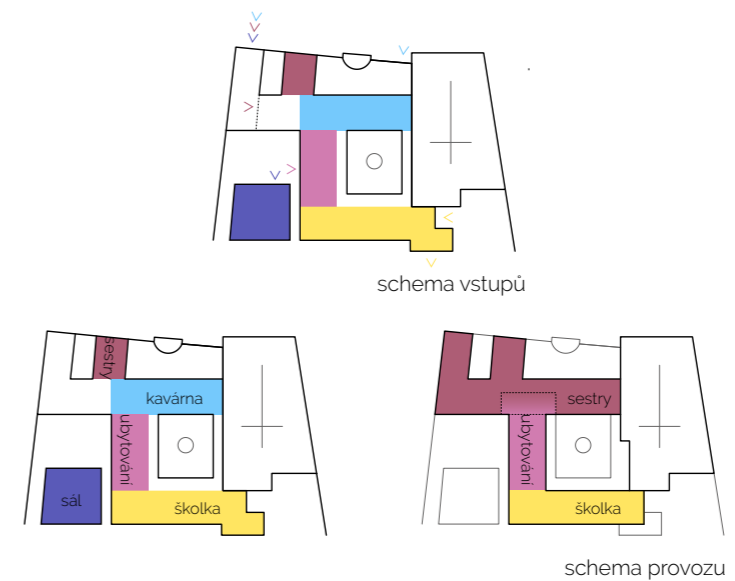
### zahrada

**kapucínská**  
v blízkosti kláštera

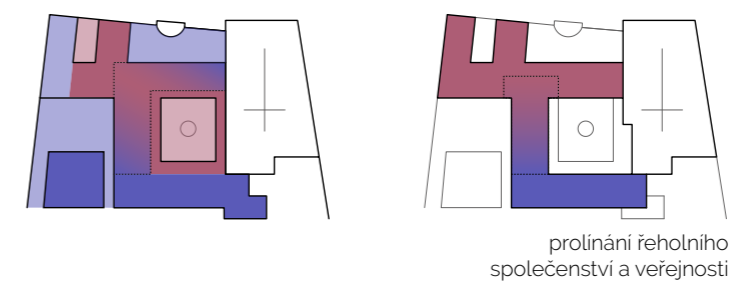
**horní parkán**  
promenáda mezi stromy

**dolní parkán**  
komponovaná zákoutí

**dolní park**  
při svahu k Dyji



Do komplexu kláštera je možné vejít několika vchody. Proto je možné i do budoucna provoz modifikovat podle potřeb.



Všechny části kláštera fungují ve vzájemné sybmbióze, přestože jejich míra autonomie se může měnit podle potřeby.



## klášter

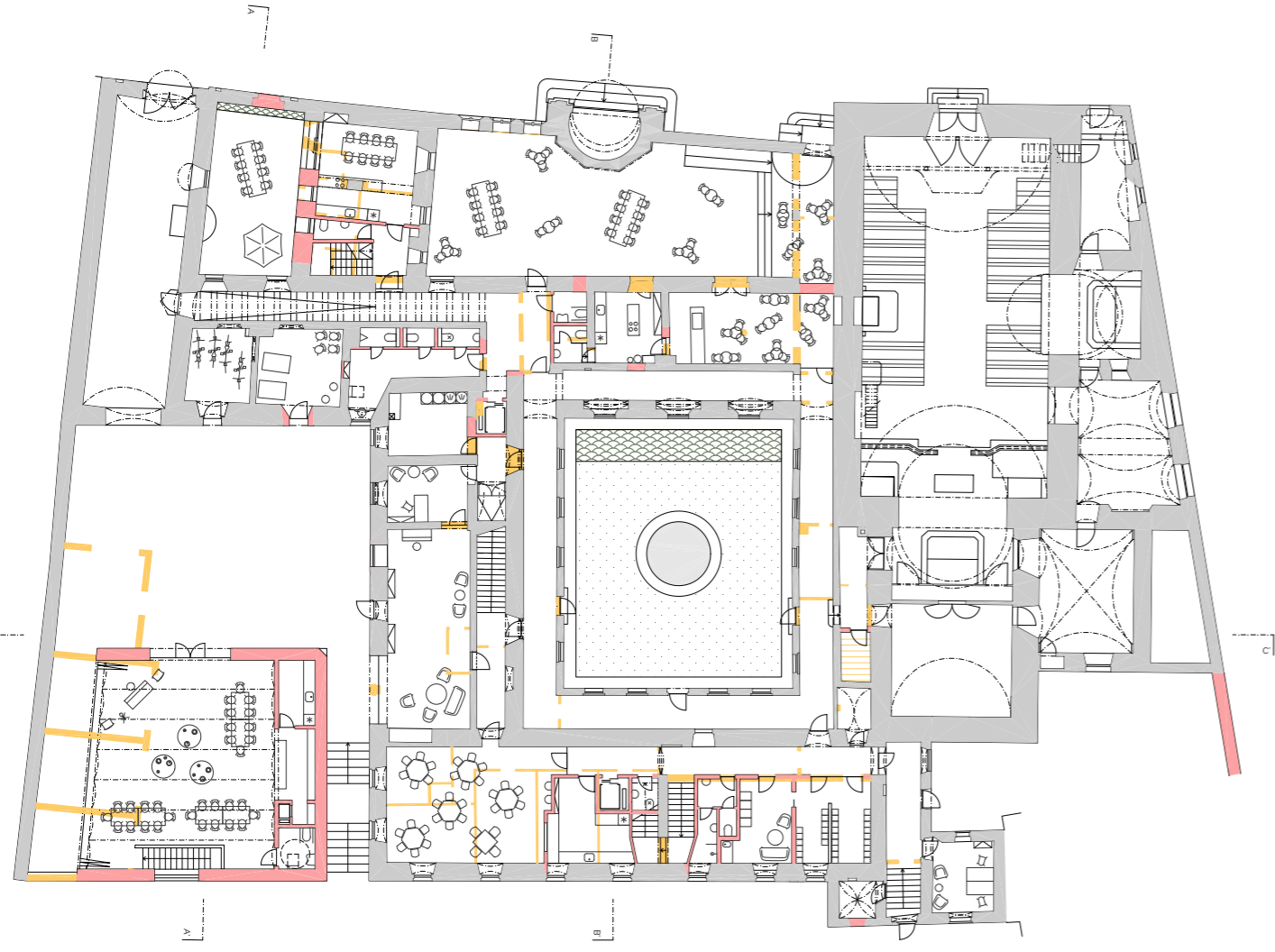
Klášter je jako živé společenství. Sestry nejsvětějšího Spasitele obývají nejstarší část kláštera. Soukromí jim skýtá vlastní dvoreček oddělený od všech ostatních provozů.

Kavárna se dvorkem za hranou dělicí klášter od náměstí pohostí ty, kteří projdou zdi i ty, kteří přijdou na snidani z apartmánů vedlejšího křídla.

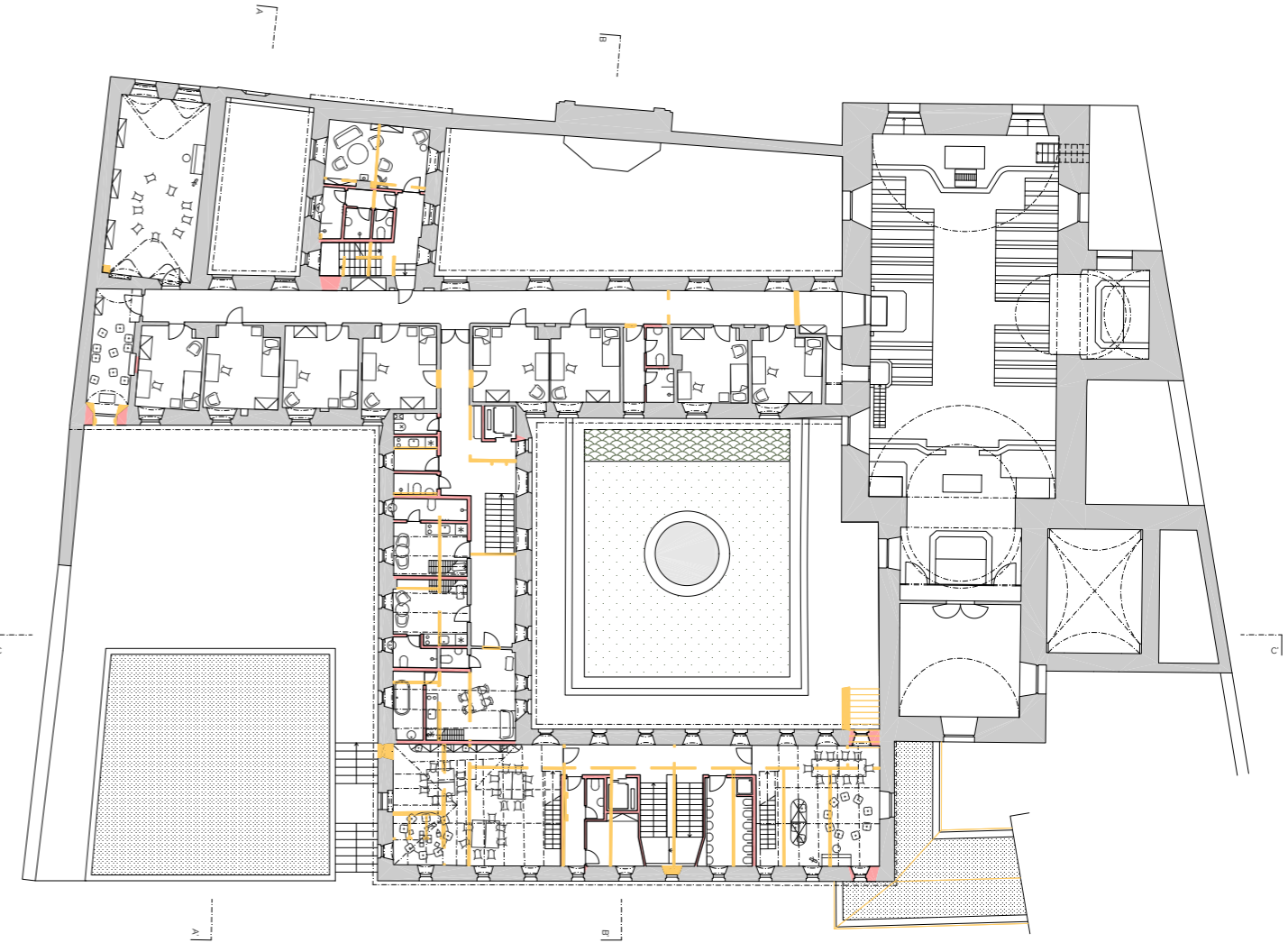
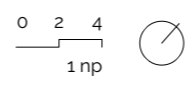
Děti z česko-rakouských rodin obývají všechna patra celého jižního křídla, které sousedí s Kapucínskou zahradou plnou zajímavých míst k dětskému zkoumání.

Pro výjimečné události je tu velký dvůr se sálem, který navazuje jak na něj, tak na zahradu a vinný sklep. Najde se tu místo pro kapelu a tanec, stín i soukromí.

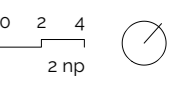
Za opravdovým klidem a ztišením může kdokoli přijít do rajského dvora, kde se lehce zrcadlí nebeská klenba v mělké vodní nádrži.

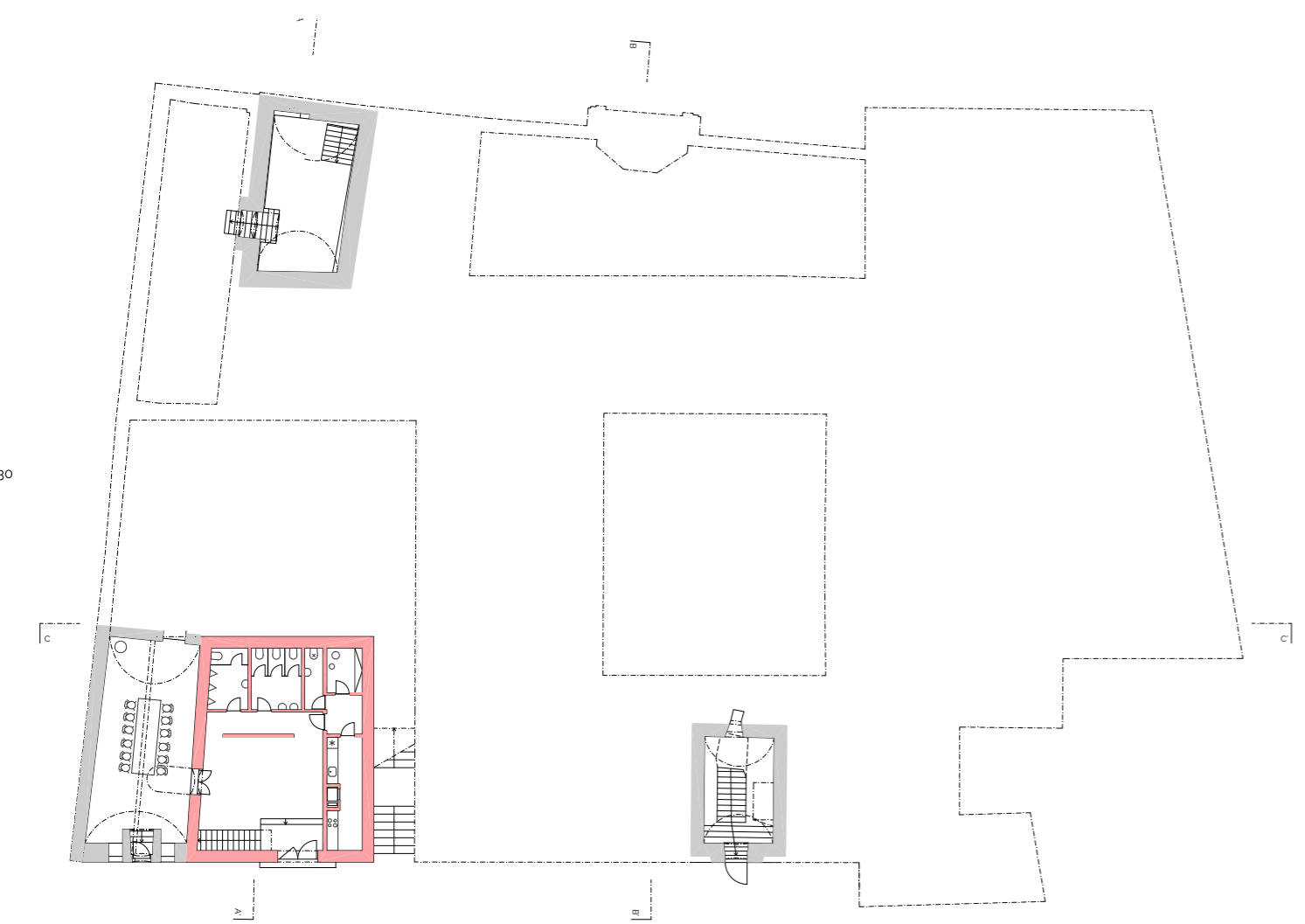


28

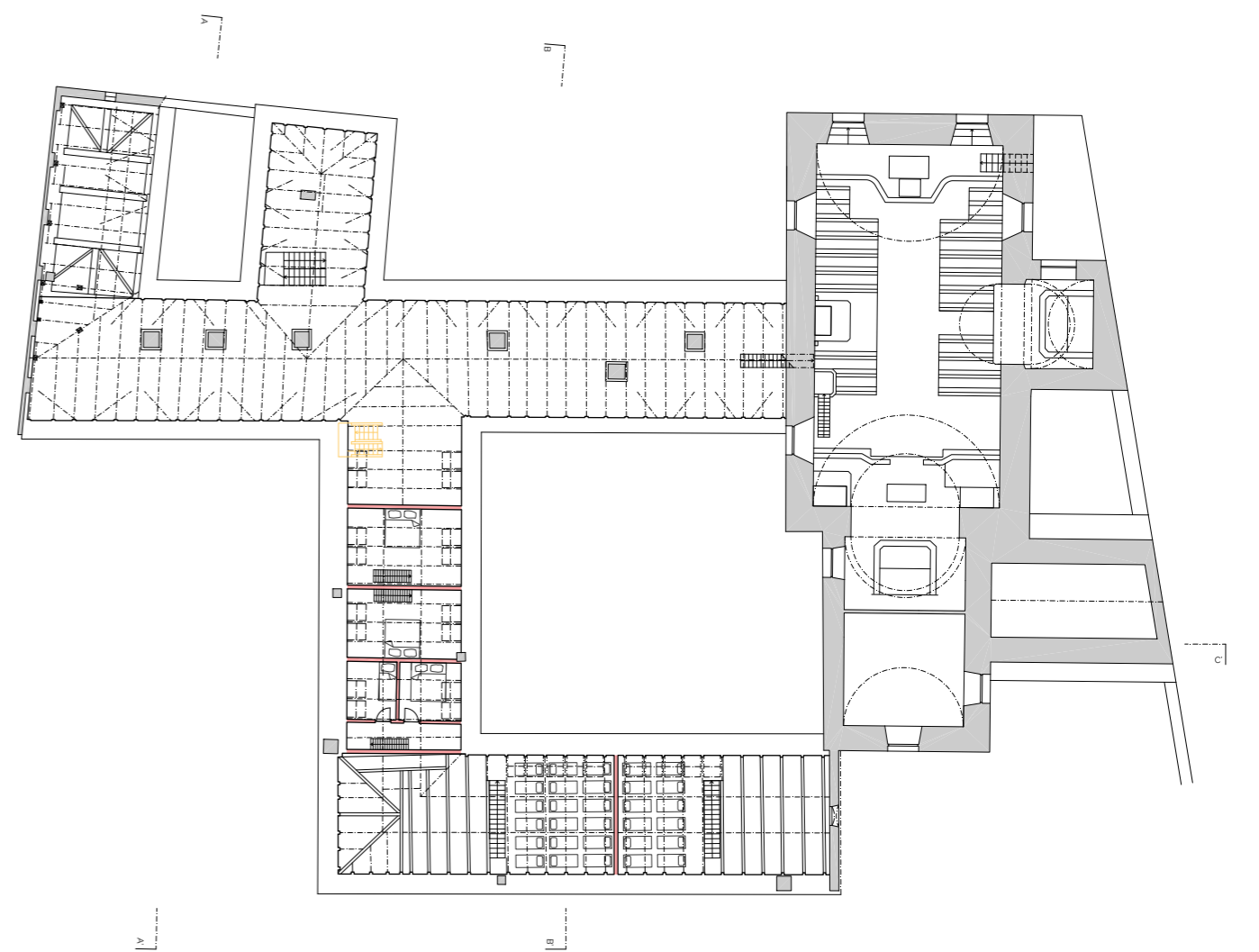


29



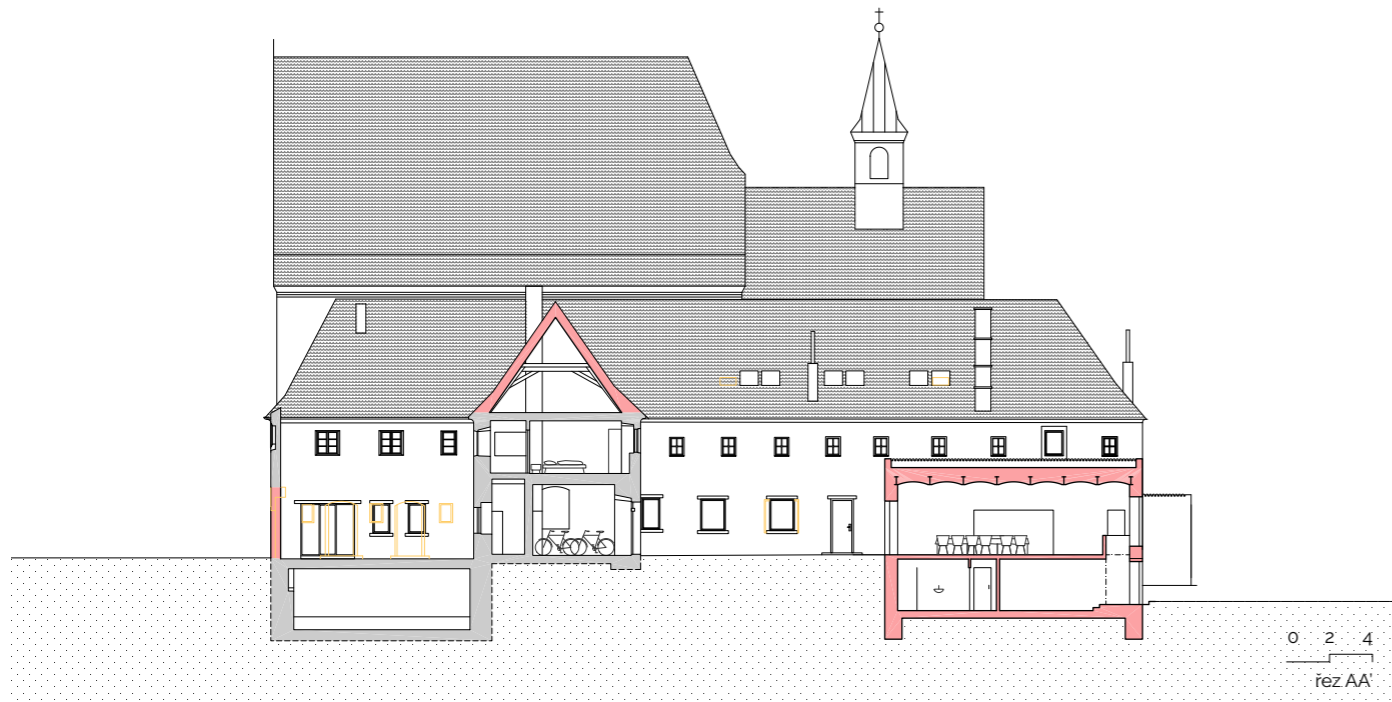


0 2 4  
1pp



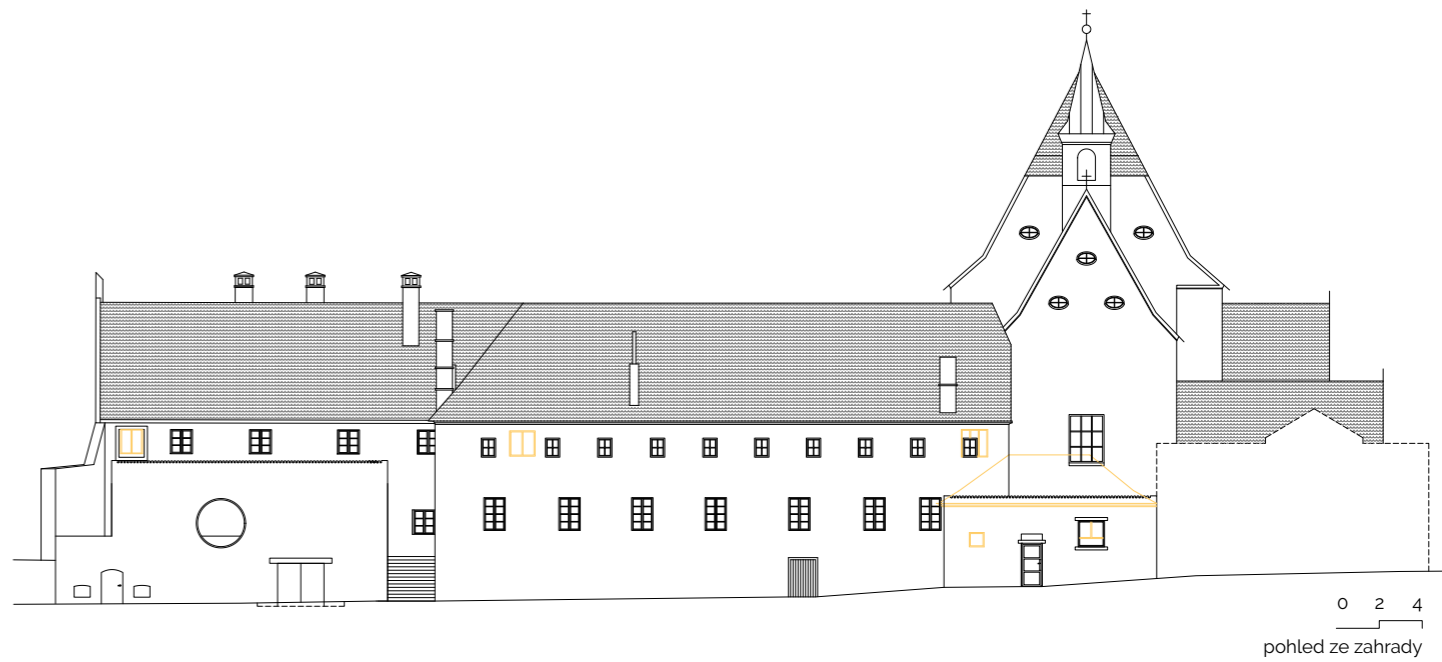
0 2 4  
3np





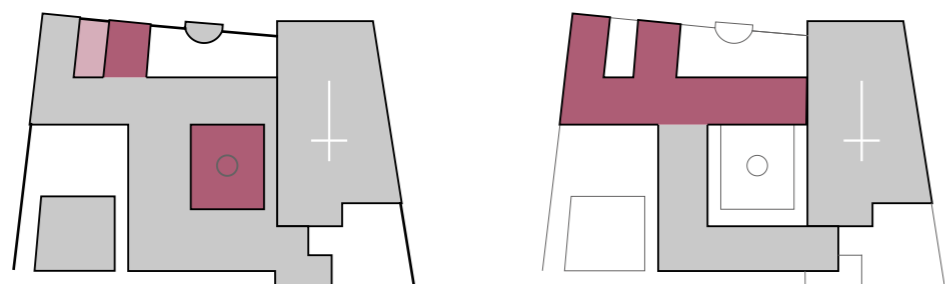


0 2 4  
pohled z náměstí



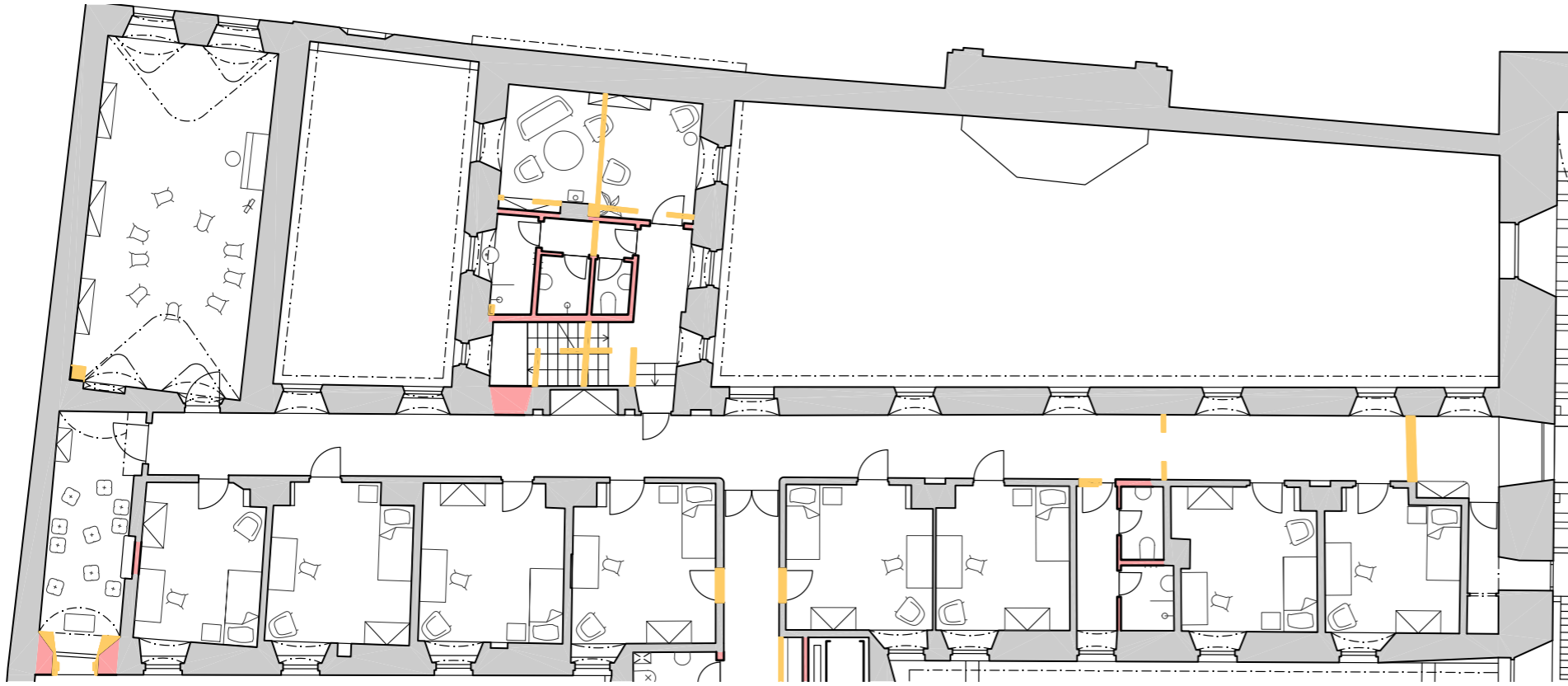
0 2 4  
pohled ze zahrady

## řeholní společenství

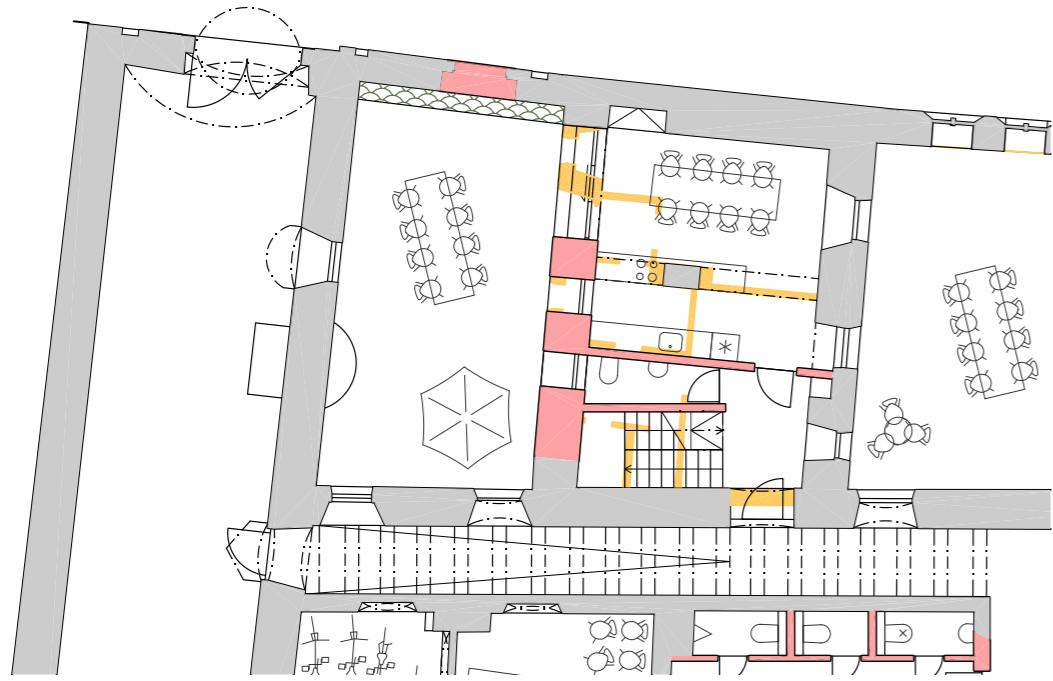


Sestry Nejsvětějšího Spasitele jsou živým srdcem kláštera. Jejich řeholní poslání najde uplatnění v rámci předškolního vzdělávání, provozu ubytování i fungování kavárny. Zároveň disponují i vlastními prostory.

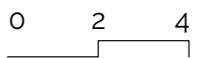




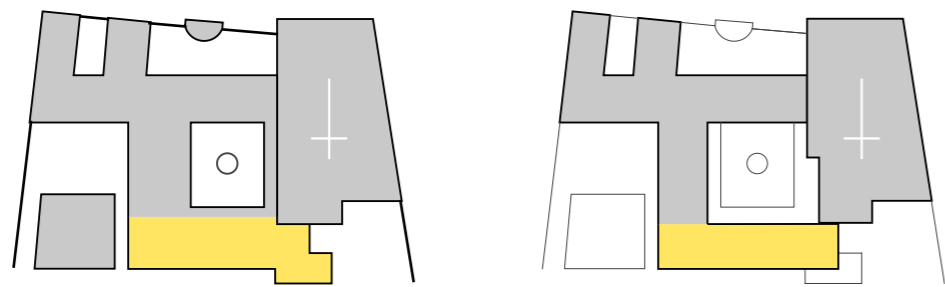
2 np



1 np



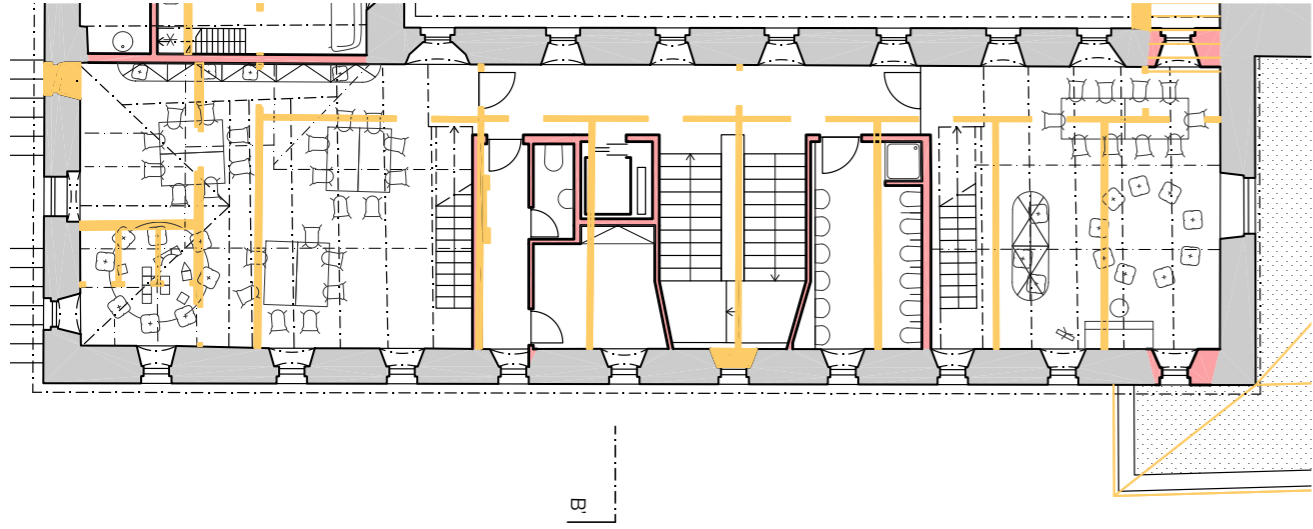
## bilingvní školka



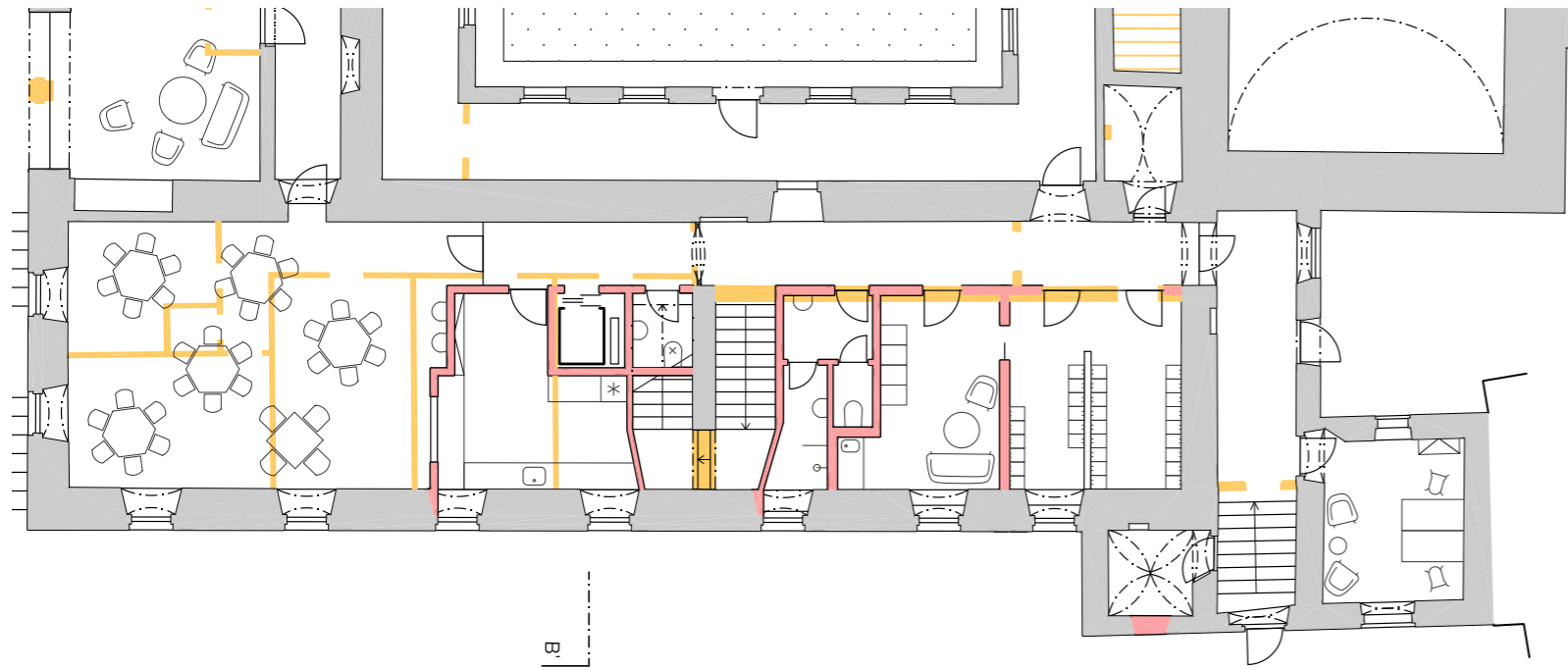
V nejedné rodině ve městě se na děti mluví dvěma jazyky. Díky těsné blízkosti Dolního Rakouska je ve Znojmě mnoho bilingvních rodin.

Podporu těmto rodinám nyní nabízí i dvojjazyčná školka v klášterním komplexu.

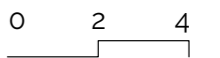




2 np

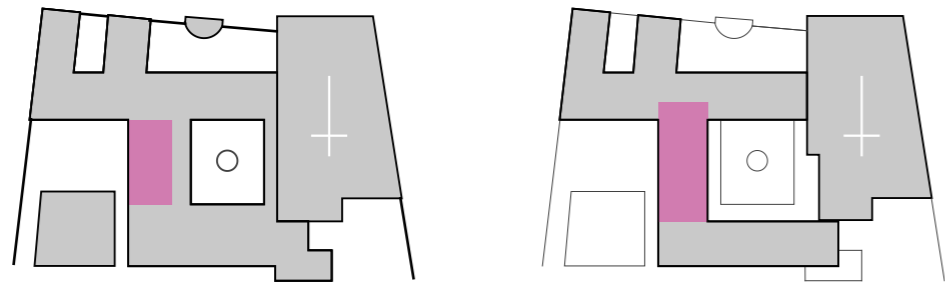


1 np

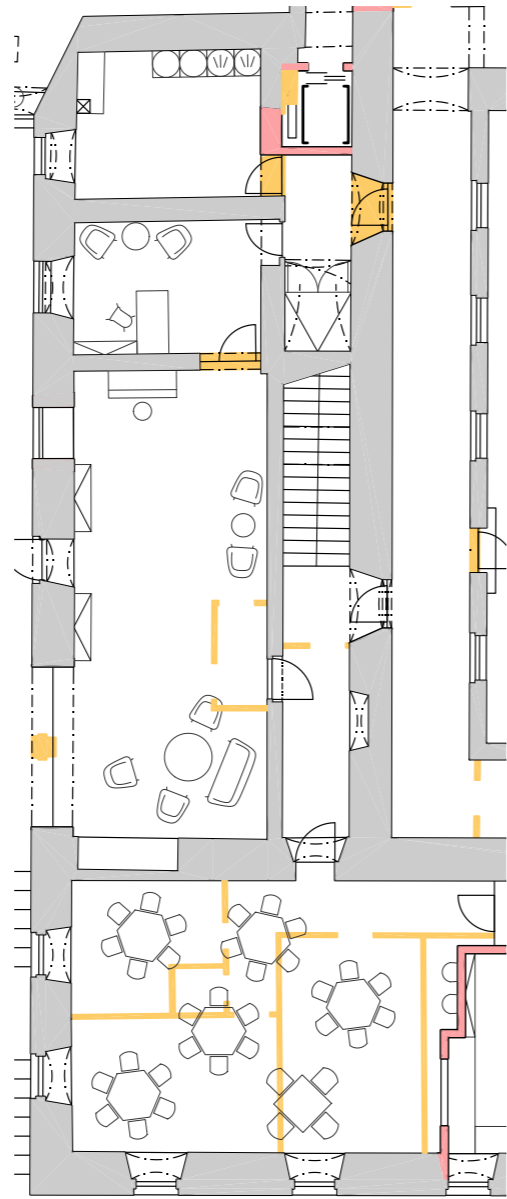




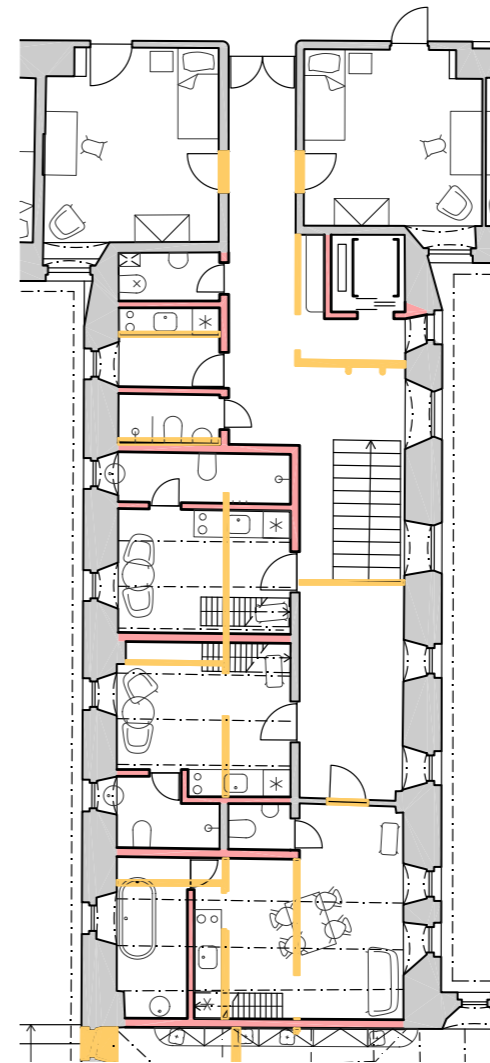
## sezónní ubytování



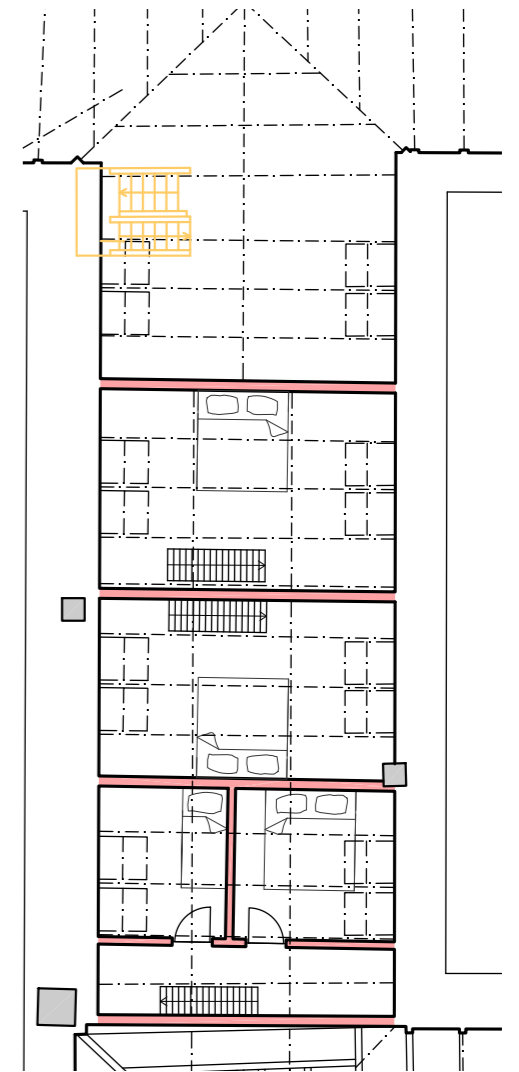
Ubytovací kapacity jsou složeny z pěti jednotek, tři apartmánů převýšených do krovu a dvou cel. Během léta budou tyto prostory sloužit návštěvníkům Znojma a po zbytek roku jako ubytování pro studenty. Cely mohou být dle potřeby využívány řádovými sestrami.



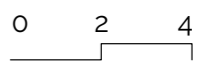
1 np



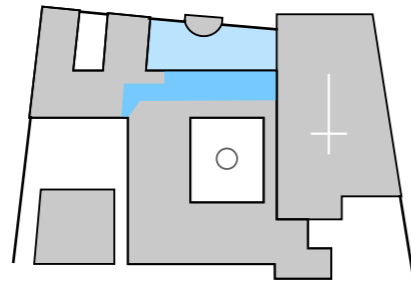
2 np



3 np

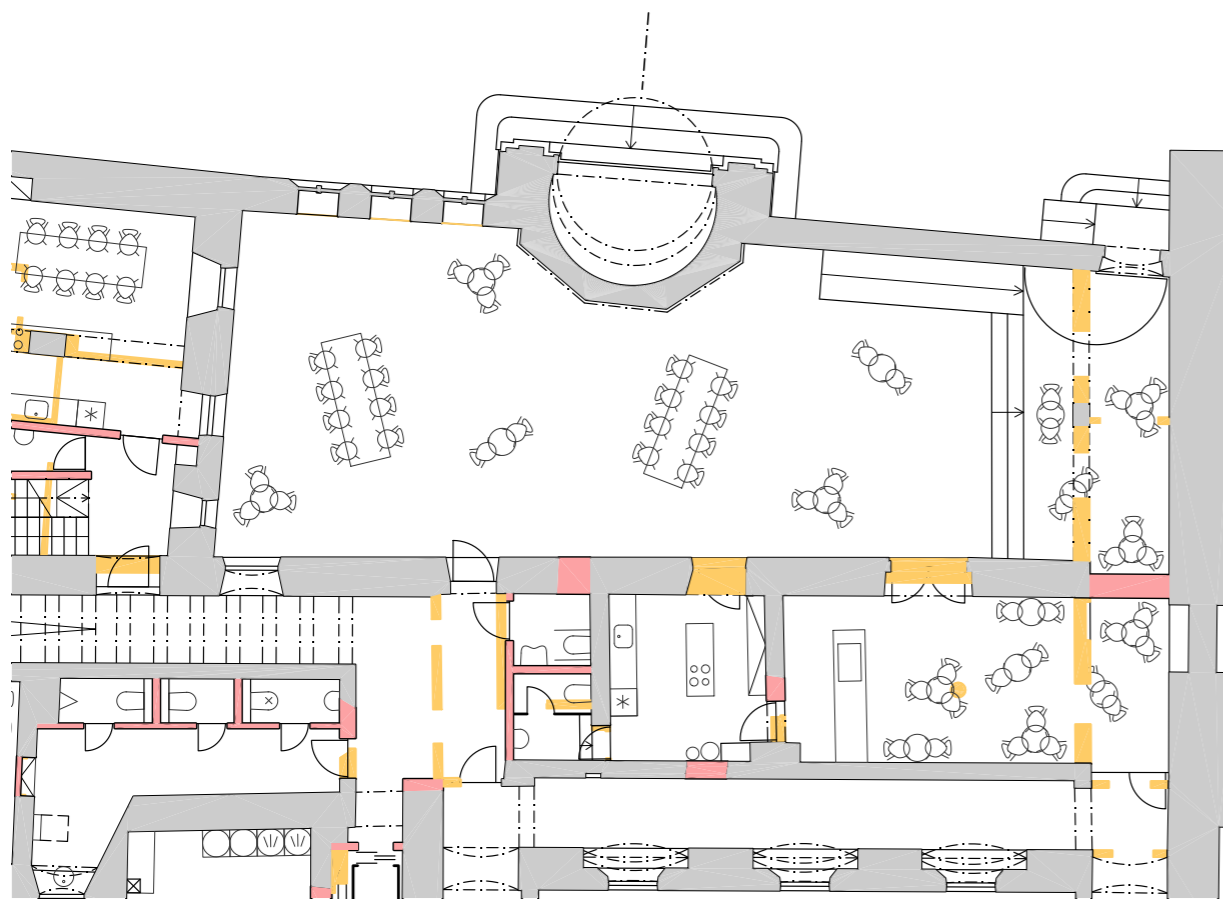


## komunitní kavárna

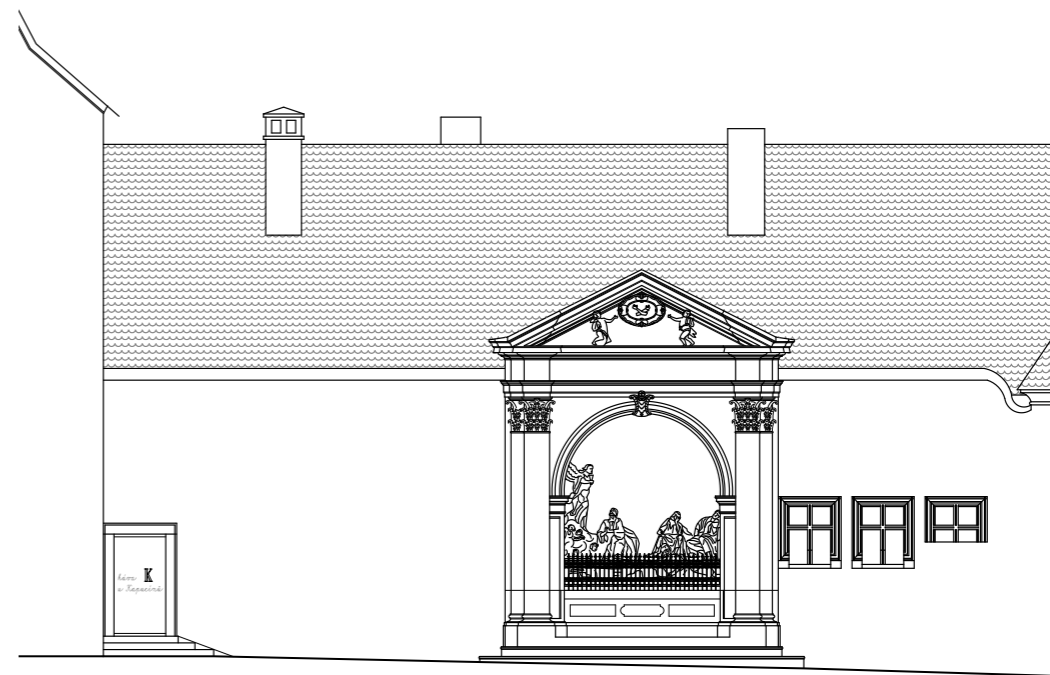


Na dobrou kávu nebo snídani si  
obyvatele města i kláštera mohou zajít  
do Kapucínské kavárny.

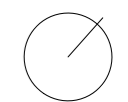
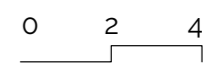




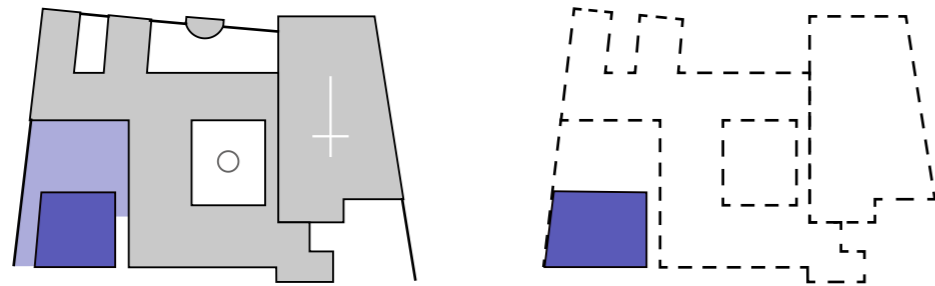
1 np



pohled na vstup z náměstí



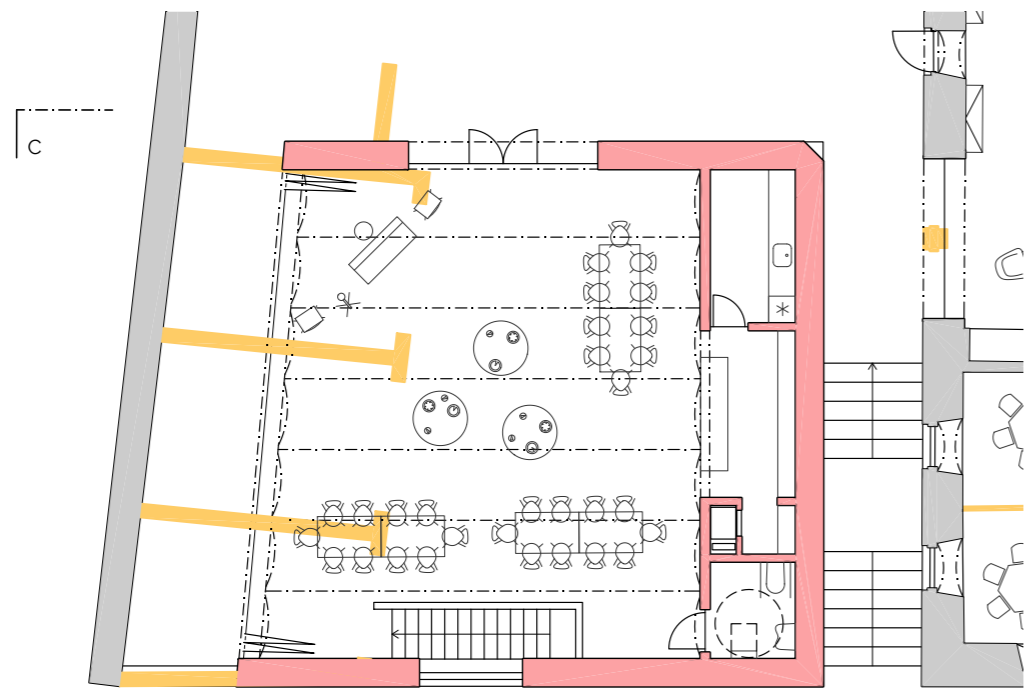
## komunitní sál



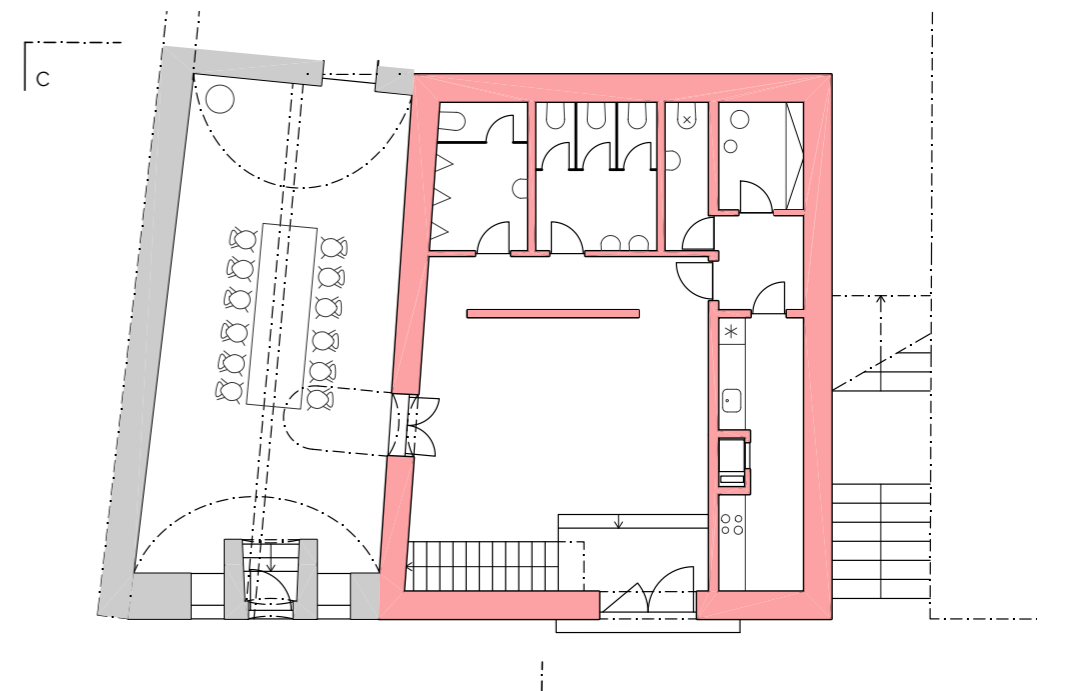
Svatby, křtiny, narozeniny, výročí,  
pohřby, plesy, karnevaly, poutě, ...

Komunitní sál slouží rozmanitým  
potřebám farnosti. Je jej ale možné  
komukoli samostatně pronajmout  
s naprostou nezávislostí na zbylém  
provozu kláštera.

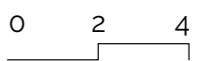




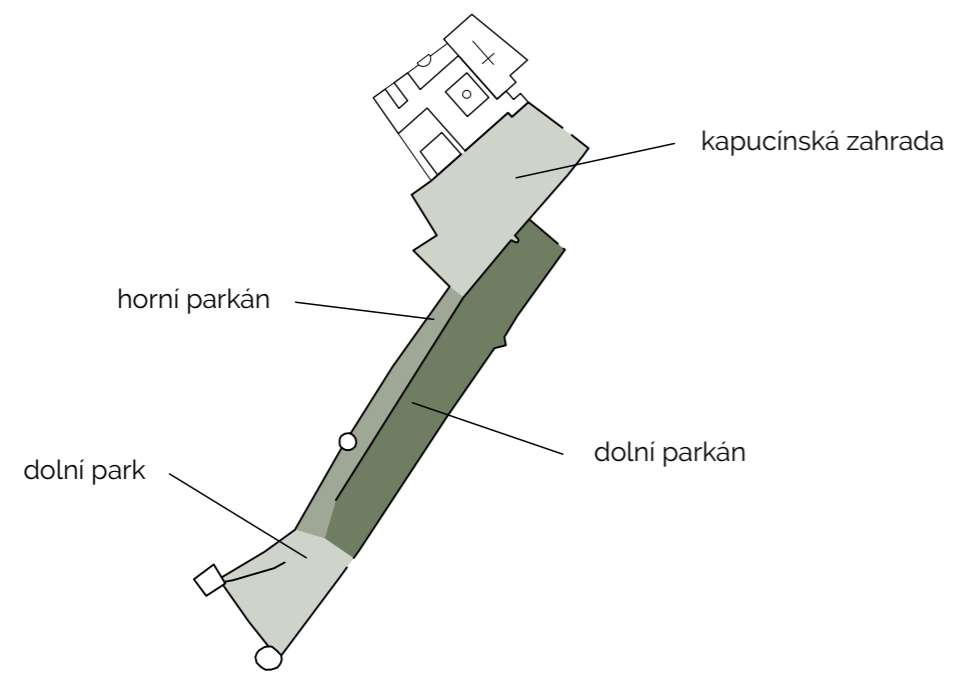
1 np



1 pp



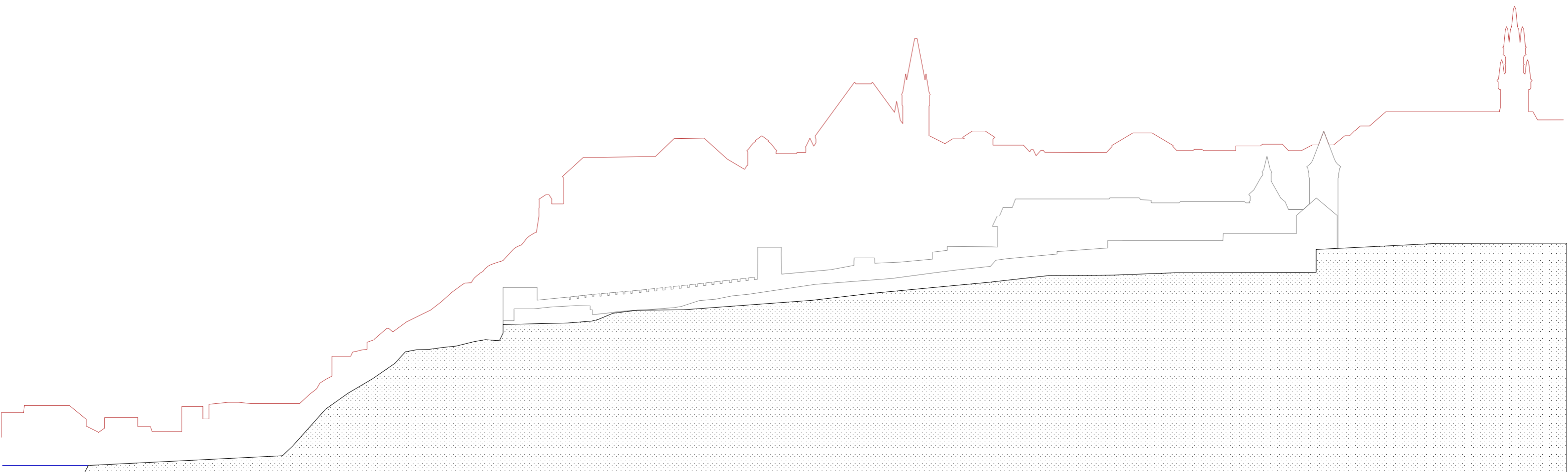




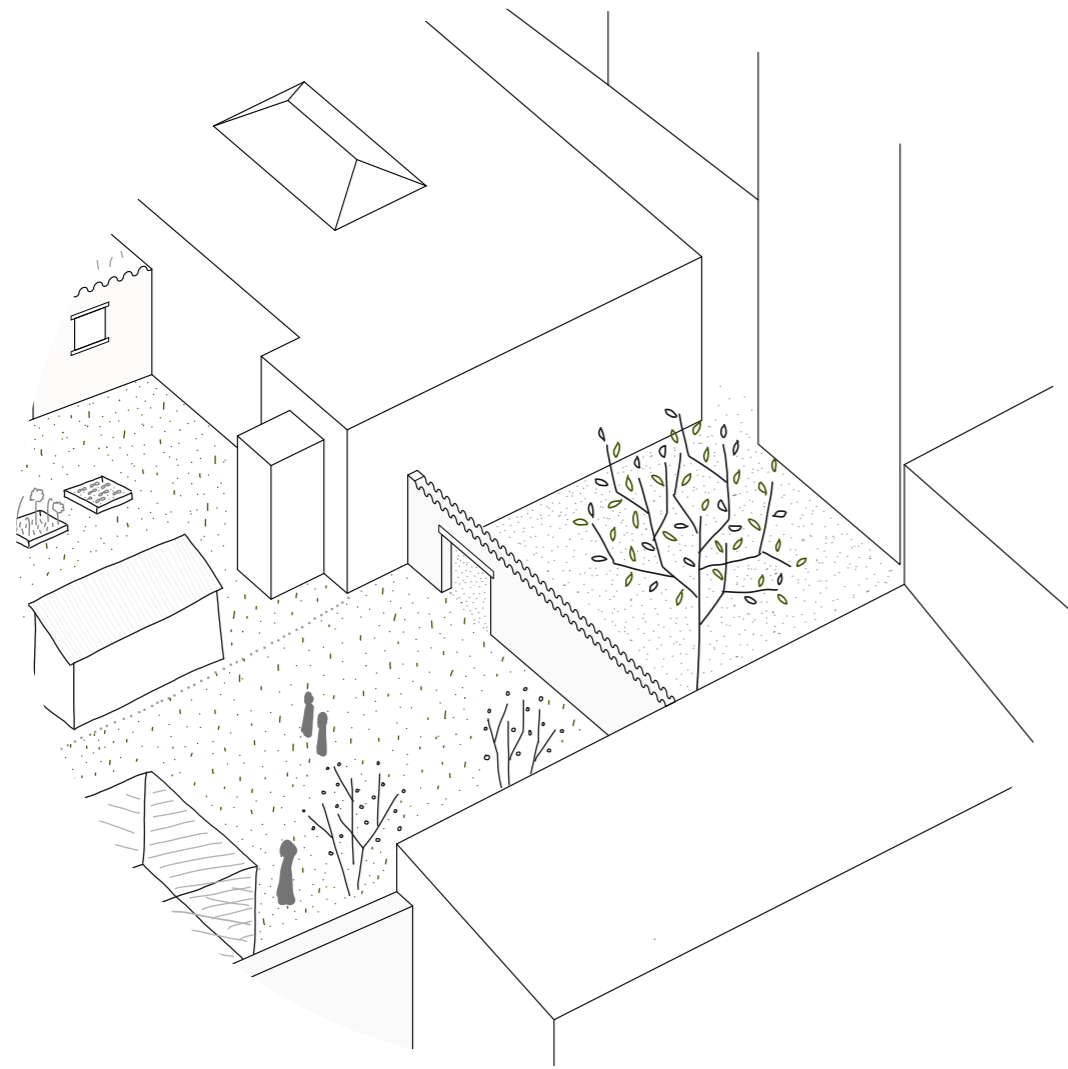
## zahrada

Tam, kde se dříve pěstovalo ovoce a zelenina, nyní se pěstuje kultura a potěšení.

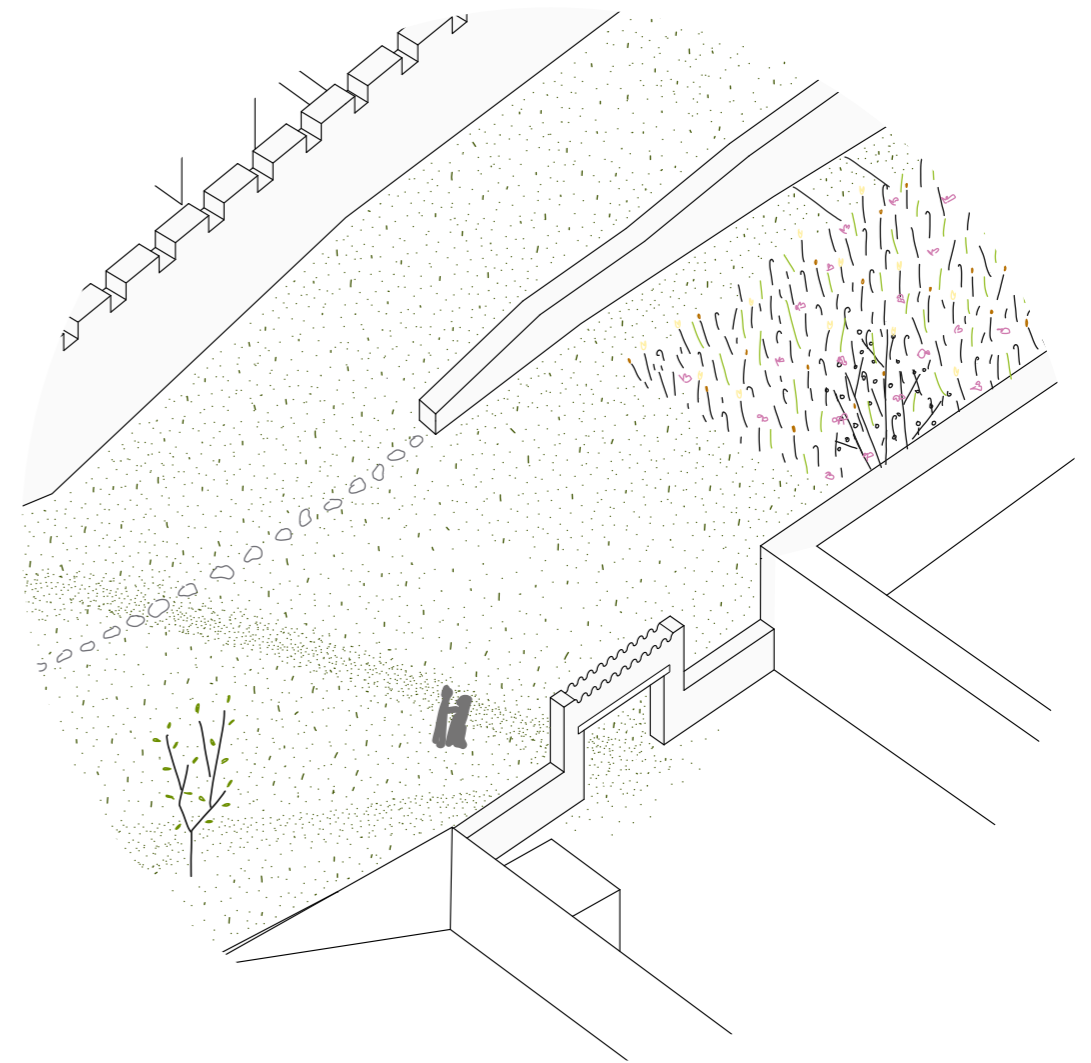
Horní a Dolní zahrady poskytují prostor pro akce různých žánrů i velikosti. Mezi sebou je propojují dva parkánové pásy, jemně komponované luční zahrady.



**brány do zahrady**

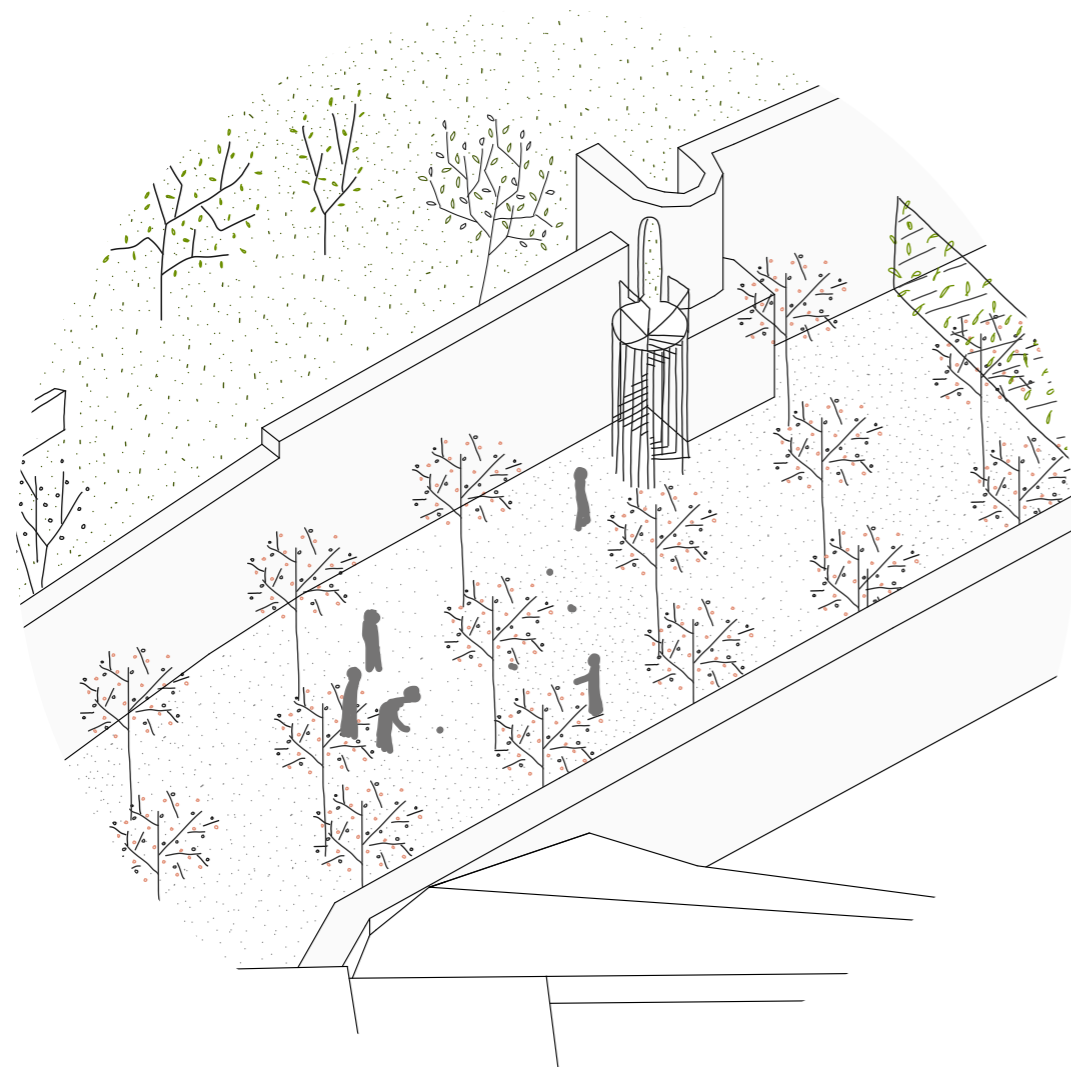


z Kollárovy ulice



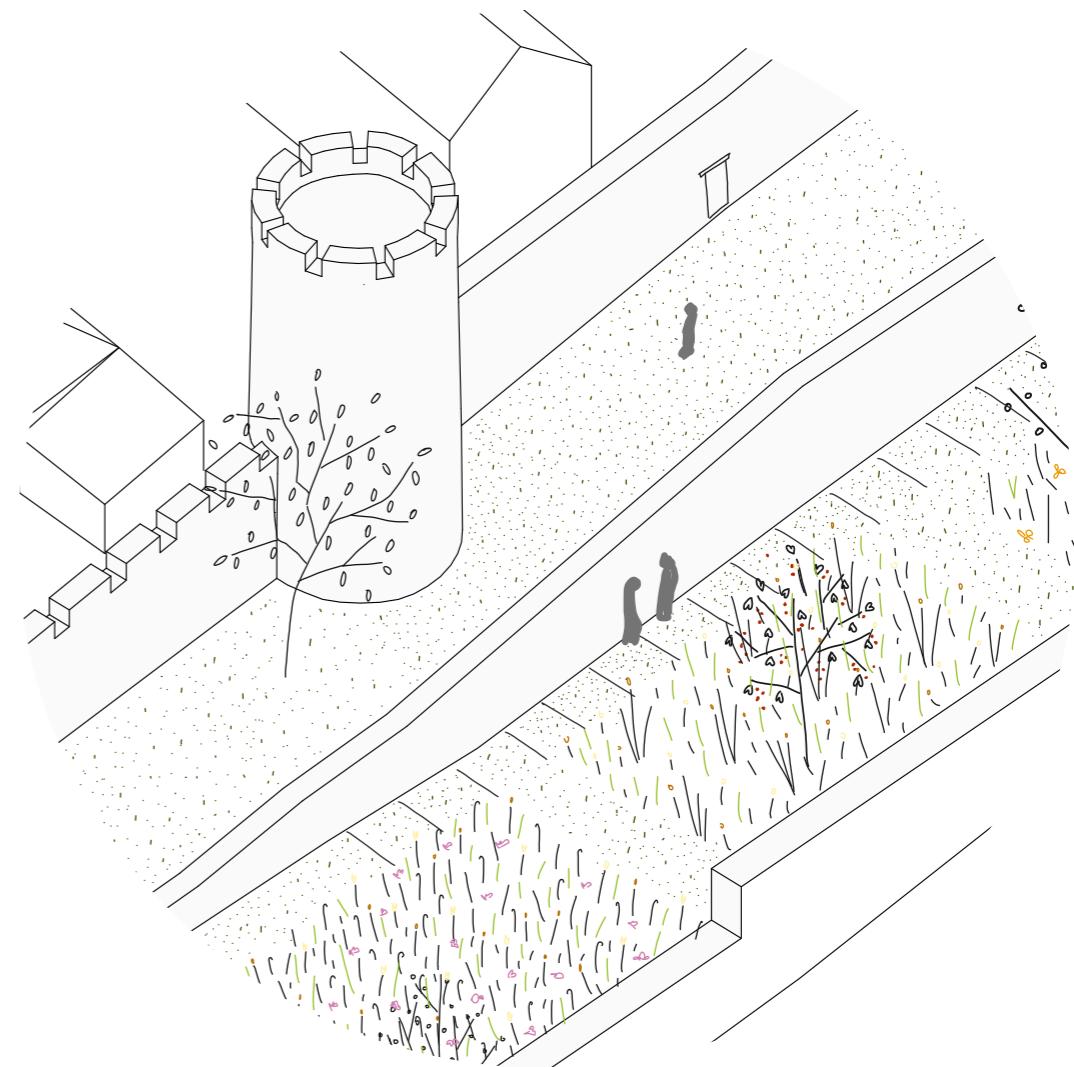
z Pasteurovy ulice

## sad



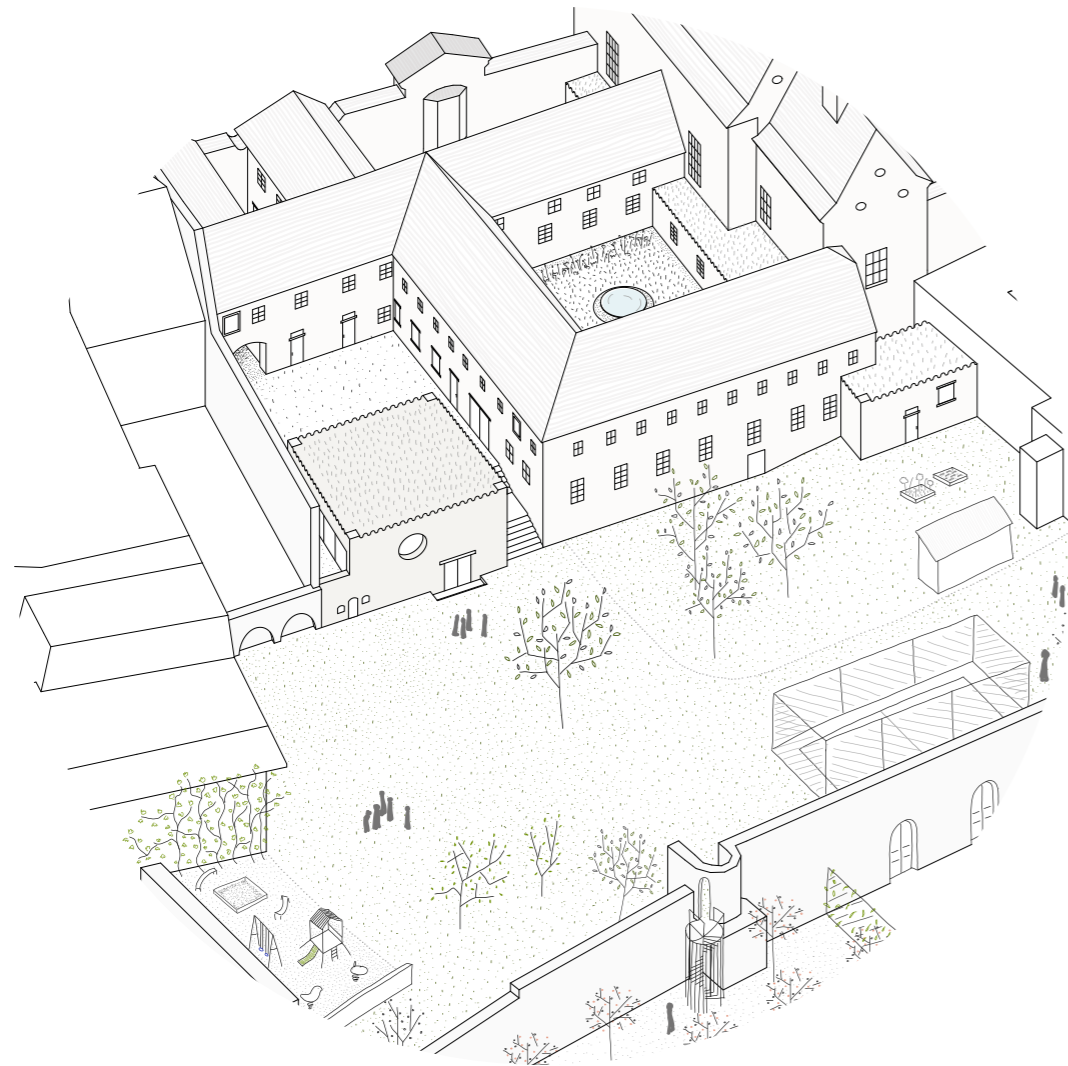
nový sady  
ovocné vysokokmeny  
propojující schodiště

## luční výsadba



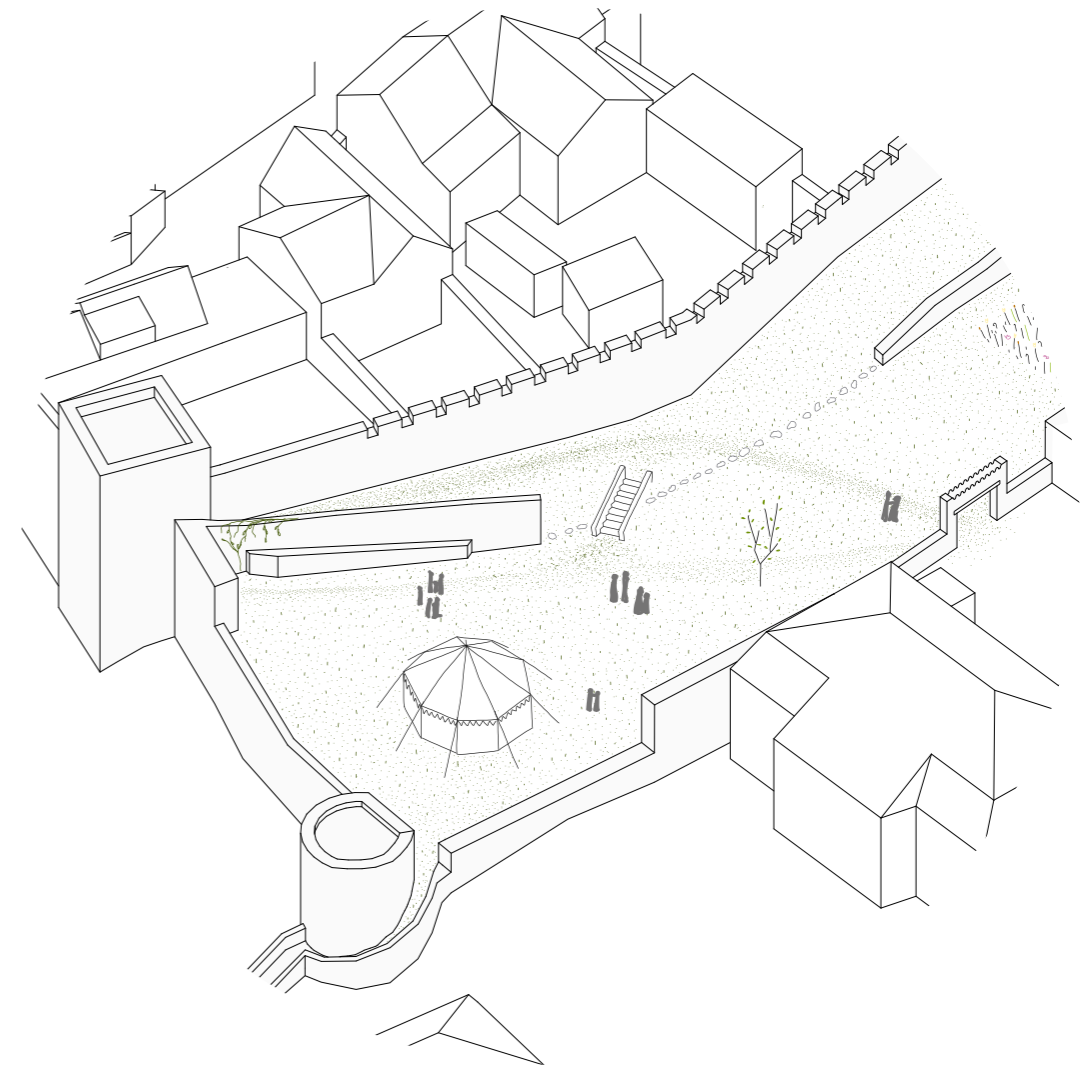
kombinace luk

## kapucínská zahrada



zahrady školky  
průchod z Masarykova náměstí  
hřiště pro děti i dospělé

## dolní park



volný prostor pro  
kulturní iniciace

## zdroje

Český úřad zeměměřický a katastrální: mapové podklady  
Strategický plán rozvoje města Znojma na období 2016–2022  
Eliáš, J., PhDr.: Podrobný povrchový stavebně historický průzkum, 2004

Richter, V. - Samek, B. - Stehlík, M.: Znojmo, nakl. Odeon, 1966  
Havlík, L. E.: Znojmo: z minulosti města a jeho památek, Brno: kraj. nakl., 1956  
Janků, V.: Znojmo: město a krajina, nakl. České panorama, 1994  
KUČA, K.: Města a městečka v Čechách, na Moravě a ve Slezsku. VIII. díl, V-Ž. Praha: Libri, 2011

kapucini.cz  
wikidata.org  
suedmaehren.at/ortskunde/znaim  
archivnimapy.cuzk.cz  
oldmaps.org

veliké poděkování patří:

Ing. Tomášovi Novotnému a Ing. arch. Jakubovi Koňatovi a Ing. arch. Tomášovi Zmekovi  
panu oponentovi Ing. arch. Mgr. Nortbertu Schmidtovi  
Bc. Pavlu Vlkovi  
Ing. Radmile Fingerové  
Ing. Marii Gelové  
Mgr. Zuzaně Pustaiové

rodičům, Jiřímu, kamarádům, Báře a Jeníkovi

České vysoké učení technické v Praze, Fakulta architektury  
**2/ ZADÁNÍ diplomové práce**  
Mgr. program navazující

jméno a příjmení: Marie Čáslavská

datum narození: 16.3. 1993

akademický rok / semestr: 2019/20 LS

obor: 3501T002 Architektura

ústav: Ústav navrhování I

vedoucí diplomové práce: Ing. Tomáš Novotný

téma diplomové práce: KOMUNITNÍ CENTRUM U KAPUCÍNŮ VE ZNOJMĚ

viz přihláška na DP

zadání diplomové práce:

1/ popis zadání projektu a očekávaného cíle řešení

Cílem diplomové práce je vytvoření víceúčelového komunitního centra na pozemcích bývalého kapucínského kláštera a přilehlého městského příkopu ve Znojmě.

2/

Pro AU/ součástí zadání bude jasně a konkrétně specifikovaný stavební program

Pro D/ součástí zadání budou jasně a konkrétně specifikované jednotlivé fáze projektu, které jsou nezbytnou součástí řešení

Stanovení přesného stavebního programu je součástí diplomové práce. Jednotlivé fáze projektu budou během semestru zpřesňovány a odsouhlaseny vedoucím diplomové práce.

3/ popis závěrečného výsledku, výstupy a měřítka zpracování

Návrh bude prověřením potenciálu bývalého kláštera a jeho přilehlého okolí v rámci svého místa v centru města.

Detail výstupů bude volen dle potřeby zobrazované části projektu. Závěrečný výsledek, výstupy a měřítka zpracování budou během semestru zpřesňovány a odsouhlaseny vedoucím diplomové práce.

4/ seznam dalších dohodnutých částí projektu (model)

model řešeného území

Datum a podpis studenta

27. 2. 2020

*Čáslavská*

Datum a podpis vedoucího DP

27. 02. 2020

*Tomáš Novotný*

Datum a podpis děkana FA ČVUT

10. 5. 2020

*[Podpis děkana]*

registrováno studijním oddělením dne

14. 6. 2020

*[Podpis oddělení]*

ČESKÉ VYSOKÉ UČENÍ TECHNICKÉ V PRAZE  
FAKULTA ARCHITEKTURY

AUTOR, DIPLOMANT:

Marie Čáslavská

AR 2019/2020, ZS

NÁZEV DIPLOMOVÉ PRÁCE:

(ČJ)

KOMUNITNÍ CENTRUM U KAPUCÍNŮ VE ZNOJMĚ

(AJ)

COMMUNAL CENTRE U KAPUCÍNŮ IN ZNOJMO

JAZYK PRÁCE:

Vedoucí práce:

Ing. Tomáš Novotný

Ústav: 15127

Oponent práce:

Klíčová slova  
(česká):

klášter / zahrada / komunitní centrum / sál

Anotace  
(česká):

Předmětem diplomové práce jsou pozemky bývalého kapucínského kláštera ve Znojmě, budovy na nich stojících (s výjimkou kostela) a zelený pás bývalého hradního příkopu. Zadání se zakládá na reálné situaci. Cílem je vytvoření víceúčelového komunitního centra, které by díky své organizaci bylo udržitelné do mnoha dalších let. Pro účely akademické úlohy si území rozšiřují o bývalou klášterní zahradu a hradní příkop, které jsou v majetku města.

Anotace (anglická):

The subject of thesis is the building of the former Capuchin monastery in Znojmo and its surroundings (excluding the church). The assignment is based on the actual intention of the parish. It includes formation of multipurpose community centre, which should sustain for a long time and revive the place. This university project is extended to the former monasterial garden and the castle moat, which is in possession of the town.

**Prohlášení autora**

Prohlašuji, že jsem předloženou diplomovou práci vypracoval samostatně a že jsem uvedl veškeré použité informační zdroje v souladu s „Metodickým pokynem o etické přípravě vysokoškolských závěrečných prací.“

V Praze dne 30. 5. 2020

podpis autora-diplomanta

*Čáslavská*

