

ČESKÉ VYSOKÉ UČENÍ TECHNICKÉ V PRAZE

FAKULTA STAVEBNÍ

KATEDRA URBANISMU A ÚZEMNÍHO PLÁNOVÁNÍ



BAKALÁŘSKÁ PRÁCE

ÚZEMNÍ ANALÝZA VEŘEJNÝCH PROSTRANSTVÍ VE STOCHOVĚ

Vypracoval: Tomáš Klusák

Vedoucí práce: Ing. Václav Jetel, Ph.D.

Studijní program: Stavební inženýrství

Studijní obor: Inženýrství životního prostředí

## Prohlášení

Prohlašuji, že jsem bakalářskou práci na téma územní analýza veřejných prostranství ve Stochově vypracoval samostatně a veškeré použité informační zdroje jsem uvedl v seznamu použitých zdrojů.

V Praze dne .....

.....

Tomáš Klusák

## Poděkování

Především bych rád poděkoval panu Ing. Václavu Jetelovi, Ph.D. za odborné a přínosné rady při vedení této bakalářské práce, posléze bych rád poděkoval rodině a přítelkyni za podporu a pevné nervy. V neposlední řadě bych taktéž rád poděkoval neznámému pachateli, který mi minulý rok odcizil školní batoh s notebookem a bakalářskou prací, čímž mi umožnil si o rok prodloužit studium a mládí.

## Anotace

Cílem této bakalářské práce je vytvořit územní analýzu města Stochov. Bakalářská práce se skládá ze dvou částí. Z části textové a části grafické v podobě mapových výstupů. Obě části byly vypracovány primárně na základě územně analytických podkladů dostupných na stránkách města a z vlastních zkušeností a znalostí území. Grafická část, která byla z důvodu rozlehlosti území provedena pouze na katastrálním území Stochov a Honice, je spjata s textovou částí a obsahuje tyto mapy: mapu funkčního využití území, mapu technické infrastruktury, mapu dopravní infrastruktury, mapu důležitosti veřejných prostranství a komunikací, mapu limitů území a mapu hodnot území. Všechny mapy byly zpracovány v studentské verzi programu autoCAD.

Klíčová slova: Stochov, územní analýza, ÚP, veřejná prostranství

## Abstract

The aim of this bachelor thesis is to create a territorial analysis of the town Stochov. The bachelor thesis consists of two parts. From the text part and the graphic part in the form of map outputs. Both parts were developed primarily on the basis of territorial analytical data available on the city's website and from own experience and knowledge of the territory. The graphic part, which was made only in the cadastral area of Stochov and Honice due to the size of the area, is connected with the text part and contains the following maps: map of functional land use, map of technical infrastructure, map of transport infrastructure, map of importance of public spaces and communications, map of territory limits and a map of territory values. All maps were processed in the student version of the autoCAD program.

Key words: Stochov, territorial analysis, territorial plan, public area

## Seznam použitých zkratk:

LBC – lokální biocentrum

LBK – lokální biokoridor

RBC – regionální biocentrum

RBK – regionální biokoridor

NRBK – nadregionální biokoridor

k.ú. – katastrální území

CHKO – chráněná krajinná oblast

ÚSES – územní systém ekologické stability

OP – ochranné pásmo

BP – bezpečnostní pásmo

TTP – trvalý travní porost

VVN – velmi vysoké napětí

VTL – vysokotlaký

STL – středotlaký

ČOV – čistička odpadních vod

ÚP – územní plán

## Obsah

1	Úvod .....	7
2	Seznámení s řešeným územím.....	7
3	Historický vývoj sídla .....	7
3.1	Stochov, rodiště svatého Václava.....	8
4	Vojenská mapování .....	8
4.1	Stochov ve 20. století.....	9
5	Podklady pro rozbor udržitelného rozvoje .....	9
5.1	Širší územní vztahy .....	9
5.2	Prostorové a funkční uspořádání .....	10
5.3	Struktura osídlení .....	10
5.4	Sociologické a demografické údaje .....	11
5.5	Příroda a krajina .....	14
5.5.1	Klimatické podmínky.....	14
5.5.2	Sídelní zeleň.....	14
5.5.3	Krajinné prvky.....	14
5.6	Vodní režim a horninové prostředí.....	16
5.7	Kvalita životního prostředí .....	17
6	Zemědělský půdní fond a pozemky určené k plnění lesní funkce.....	18
7	Občanská vybavenost.....	20
7.1	Stavby pro výchovu a vzdělávání.....	20
7.2	Stavby pro sportovní a tělovýchovné účely .....	20
7.3	Zdravotnické stavby.....	21
7.4	Stavby s kulturním využitím .....	21
7.5	Stavby cestovního ruchu a veřejného stravování.....	21
7.6	Stavby pro obchod a služby .....	21
7.7	Stavby pro dopravu a spoje.....	22
7.8	Stavby k zajištění obrany a bezpečnosti obyvatel města.....	23
7.9	Ostatní stavby .....	24
8	Dopravní infrastruktura.....	24
8.1	Silniční infrastruktura .....	24
8.2	Železniční infrastruktura .....	24
8.3	Pěší a cyklistická infrastruktura .....	24
8.4	Doprava v klidu.....	25
8.5	Veřejná doprava .....	25

9	Technická infrastruktura .....	26
9.1	Zásobování vodou .....	26
9.2	Kanalizace.....	26
9.3	Zásobování elektrickou energií.....	26
9.4	Zásobování plynem .....	26
9.5	Spoje.....	26
9.6	Odpadové hospodářství .....	26
10	Pozitiva, negativa a potenciály území.....	27
10.1	Bodový seznam .....	27
10.2	Slovní vyhodnocení .....	28
11	Limity území .....	29
12	Hodnoty území .....	30
13	Problémy v řešeném území.....	31
14	Územní plán Stochova .....	33
14.1	Vymezování nových ploch .....	33
14.2	Budoucí výstavba .....	34
15	Veřejná prostranství .....	34
15.1	Terciárně významná veřejná prostranství.....	35
15.2	Sekundárně důležitá veřejná prostranství.....	35
15.3	Primárně důležitá veřejná prostranství.....	36
15.4	Drobná architektura a mobiliář .....	37
16	Závěr .....	39
17	Seznam obrázků.....	39
18	Seznam tabulek .....	40
19	Seznam grafů.....	40
20	Seznam příloh.....	41
21	Bibliografie .....	41

## 1 Úvod

Bakalářská práce se zabývá územní analýzou města Stochov nacházejícím se ve Středočeském kraji na hranici Kladenského a Rakovnického okresu. Rozbor a analýza území je postavena především na osobních poznatcích a zkušenostech s daným územím a jeho okolím. Obsah je do značné míry založen na základě vyhlášky o územně analytických podkladech. Bakalářská práce je rozdělena na dvě části – část textovou (součástí jsou i fotografie<sup>1</sup> z města) a část grafickou v podobě mapových výstupů. Obě části jsou spolu spjaty.

Cílem práce je vytvořit rozbor udržitelného rozvoje a charakterizovat území. Na tomto základě a znalosti území vyhodnotit pozitiva, negativa a potenciály, zaznamenat problémy a zaměřit se na analýzu veřejných prostranství.

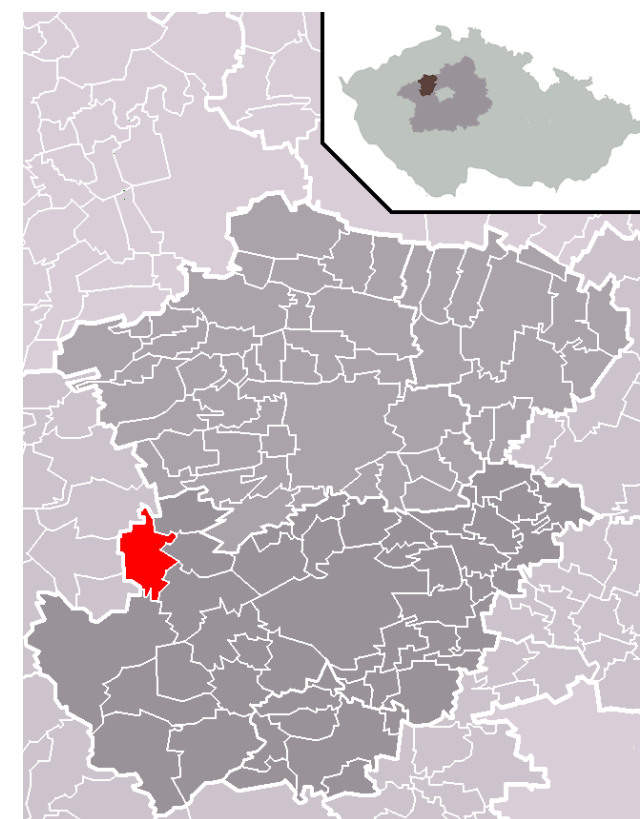
V prvních dvou kapitolách je čtenář seznámen s řešeným územím a je mu představen hrubý historický vývoj sídla od počátku přes socialistickou expanzi až k současnosti.

V dalších kapitolách jsou shrnuty podklady pro rozbor udržitelného rozvoje území od širších vztahů přes uspořádání obce, strukturu osídlení, sociodemografické údaje až po přírodní prvky a zemědělský půdní fond. Následuje popsání veřejné infrastruktury, zhodnocení pozitiv, negativ a potenciálů území a zaznamenání problémů.

Poslední kapitoly se věnují budoucímu rozvoji města a těm nejdůležitějším veřejným prostranstvím ve městě, po čemž následuje vyhodnocení v podobě závěru a mapové přílohy, ty byly zpracovány z důvodu rozlehlosti obce pouze na k.ú. Honic a Stochova.

## 2 Seznámení s řešeným územím

Město Stochov se se svými 5 392 obyvateli (k 1.1. 2020) (1) nachází ve Středočeském kraji nedaleko města Kladna, které je pro Stochov i městem s rozšířenou působností. Celé město Stochov je tvořeno třemi katastrálními územími, a to katastrálním územím Stochova (1,82 km<sup>2</sup>), Honic (3,83 km<sup>2</sup>) a Čelechovic (3,85 km<sup>2</sup>), o celkové výměře 9,54 km<sup>2</sup>. (2)



Obrázek 1 – lokalizace města v měřítku České republiky (3)

## 3 Historický vývoj sídla

Z historického lexikonu obcí České republiky je možné vyčíst, že první dochované písemné zmínky o Stochovu pochází z přelomu 13. a 14. století (konkrétně: Honice – 1283, Stochov – 1324 a Čelechovice – 1358). (4) Dle pověstí by však Stochov měl být minimálně o čtyři století starší.

<sup>1</sup> Pokud není uvedeno jinak, jedná se o autorské fotografie

### 3.1 Stochov, rodiště svatého Václava

Každý jistojistě ví, že svatý Václav, patron českých zemí, byl zavražděn svým bratrem Boleslavem ve Staré Boleslavi roku 929 nebo 935. Málokdo pak ovšem ví, kde se kníže Václav narodil. Podle legendy to mělo být právě ve Stochově. V pověsti není uvedeno pouze to, že se zde svatý Václav narodil, ale je zde také zmínka o dubu, který prý při jeho narození zasadila jeho babička Ludmila. Tato část pověsti má dokonce hmatatelný důkaz v podobě tohoto takzvaného „tisíciletého“ Svatováclavského dubu, který vedle kostela sv. Václava stojí dodnes, a jeho zubožený stav tuto legendu jen potvrzuje. Dalším důvodem, proč je historie Stochova neodmyslitelně spjata se svatým Václavem je samotný název města, respektive tehdejšího hradiště. Dle pověsti měl totiž mít svatý Václav sto chův, z čehož vznikl název Stochov. Bohužel tyto legendy nejsou nijak konkrétně podloženy, a proto nezbyvá, než je pověstmi, ačkoli poetickými, ale přesto pověstmi, ponechat.



Obrázek 2 - Svatováclavský dub

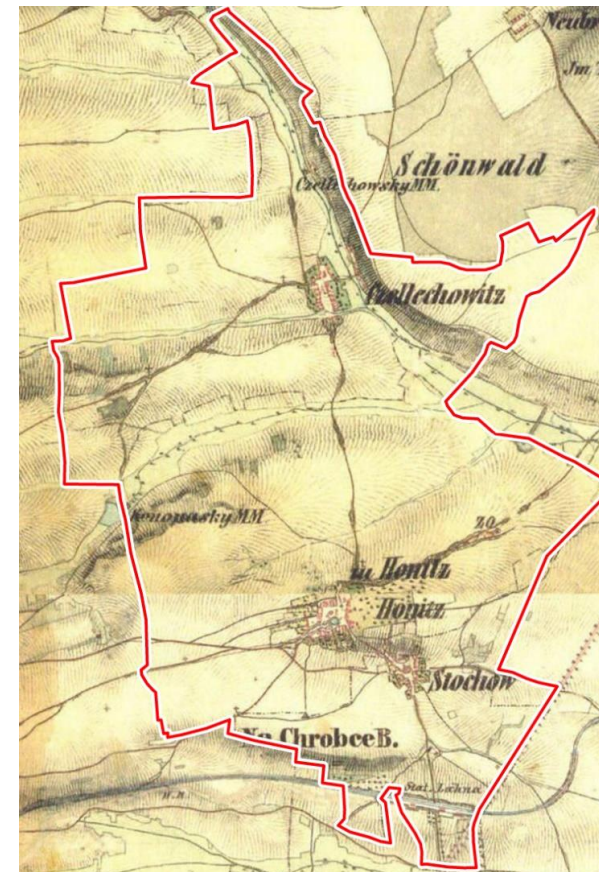
## 4 Vojenská mapování

První vojenské (též josefské nebo josefínské) mapování je vynecháno z důvodu nedostatečné čitelnosti.

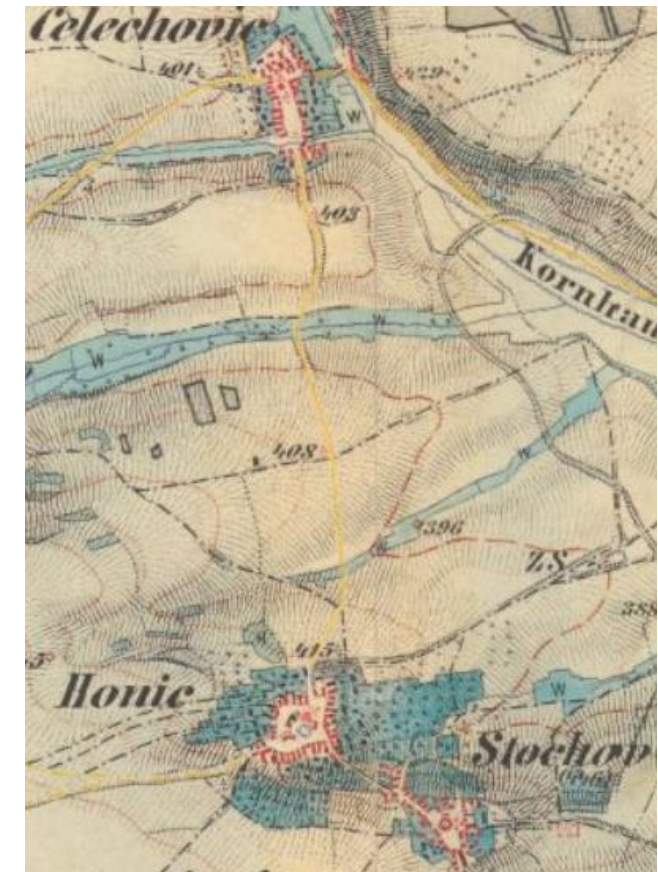
Druhé vojenské mapování (též Františkovo) z let 1836 až 1852 již lépe mapuje zkoumané území Stochova, Honic a Čelechovic. Z tohoto mapování je patrná územní dominantanta Honic a Čelechovic oproti samotnému Stochovu, která, alespoň z hlediska katastrální výměry, přetrvává dodnes, a to kvůli rozsáhlým plochám orné půdy.

Ve třetím vojenském mapování z let 1887 až 1880 není patrné rozrůstání se obce, ale je zde naopak patrné postupné propojování tehdy samostatných obcí Stochova a Honic zástavbou.

Při zařazování jednotlivých sídelních jednotek dle typologie vesnických půdorysů spadají všechny tři tehdejší samostatné vesnice do kategorie pravidelné formy soustředěné. U Stochova a Honic lze mluvit o typu návěsí vesnice, kdy je zástavba soustředěná okolo návsi, kdežto u Čelechovic o silniční nebo ulicové vsi, kde jsou domy seřazeny vedle sebe po obou či jedné straně ulice/silnice. (5)



Obrázek 3 - druhé vojenské mapování (6)



Obrázek 4 -- třetí vojenské mapování (6)



#### 4.1 Stochov ve 20. století

Historie Stochova je neodmyslitelně spjata s těžbou uhlí v dole Tuchlovice (Nosek) nacházejícím se ve vedlejší obci nesoucí stejný název. Hloubení těžební jámy zde započalo během druhé světové války 10. února roku 1941. (7) S postupem času se důl rozrůstal a tím narůstaly i pracovní příležitosti, a to především pro horníky. S nárůstem pracovních příležitostí započala i výstavba bytových jednotek ve Stochově. Samozřejmě je zde nasnadě otázka, proč nezapočala výstavba v samotných Tuchlovicích či v jiné z okolních obcí. Důvodem toho byla nerozhodnost národních výborů okolních obcí, z čehož těžil Stochov a díky čemuž započala pro Stochov nová éra. (8) V padesátých letech 20. století narostl počet obyvatel ve Stochově o více než 3000 a počet domů se zde více než ztrojnásobil.

Tento trend zvyšujícího se počtu obyvatel pokračoval až do konce šedesátých let, kdy dosáhl svého vrcholu. V roce 1967 byla obec Stochov dokonce povýšena na město. Těžba uhlí v tuchlovickém dole Nosek byla absolutně ukončena 28. února 2002, a to po 49 letech jeho existence. Ve svém nejproduktivnějším roce 1965 bylo z dolu vytěženo téměř milion tun uhlí (991 812 tun) (7), což je přibližně jedna šedesátina oproti současné těžbě uhlí v České republice (roční těžba uhlí v současné době činí zhruba 60 milionů tun (9)).



Obrázek 5 – znak města Stochov (černá orlice s hornickými kladívky a žaludovou ratolestí) (10)

*„Především Stochov zažíval v této době obrovský rozvoj, což bylo dáno snahou komunistických špiček udělat z Kladna, a zvláště pak ze Stochova „výkladní skříň socialismu“, kam by byly zvány zahraniční delegace, aby tak viděly pokrok a vymoženosti socialistického zřízení. (...) Zatímco se tedy Stochov v průběhu desetiletí proměnil v „pulzující“ a moderní město, Honice a Čelechovice zůstávaly jeho stínu a spíše se zde konzervoval stav, který byl již dán předešlým vývojem.“ (8)*

Období socialismu bylo pro Stochov z hlediska vývoje velmi důležité, zvláště pak proto, že došlo ke spojení tří tehdy samostatných obcí v jednu samotnou velkou. Honice byli připojeny v roce 1960 a Čelechovice pak v roce 1986. (8)

## 5 Podklady pro rozbor udržitelného rozvoje

Členění dané kapitoly bylo uspořádáno dle vyhlášky č. 500/2006 sb. dle podkladů pro rozbor udržitelného rozvoje území.

### 5.1 Širší územní vztahy

Stochov ve středočeském kraji spadá do okresu Kladno. Město Kladno je zároveň pro Stochov i obcí s rozšířenou působností a pověřenou obcí. Celkově je součástí okresu Kladno 100 obcí. Status města z těchto obcí má obcí 8 a status městys mají obce 2. Stochov je z pohledu okresu Kladno 3. nejlidnatějším městem. (1)

Kladno není důležité pouze tím, že je pro Stochov obcí s rozšířenou působností. Kladno je především nejdůležitějším spádovým městem, a to nejenom pro Stochov, ale i pro všechny okolní sídla. Ačkoli je Stochov z hlediska služeb velmi rozmanitý a vcelku samostatný, což potvrzuje i fakt, že naopak Stochov je pro mnoho okolních vesnic spádovým městem, ovšem z hlediska pracovních příležitostí je Stochov nesoběstačným. Po Kladnu (13,6 km) jsou spádovými oblastmi také Rakovník (23,7 km) a Praha (41,3 km).

Důležité je nyní také zmínit dostupnost těchto jednotlivých měst. Stochov, co se týče dopravní infrastruktury, je velmi vyspělý. K osobní přepravě osobními automobily je využívána dálnice D6, která v širším pohledu propojuje Karlovy Vary a Prahu. Pro hromadnou meziměstskou dopravu pak Stochov může nabídnout všechny alternativy, tudíž vlak i autobus. Z bližších okolních sídel mají možnost tuto variabilitu nabídnout pak jen Nové Strašecí a Kamenné Žehrovice.



Obrázek 6 – pohled na vazby Stochova k okolním městům (11)

## 5.2 Prostorové a funkční uspořádání

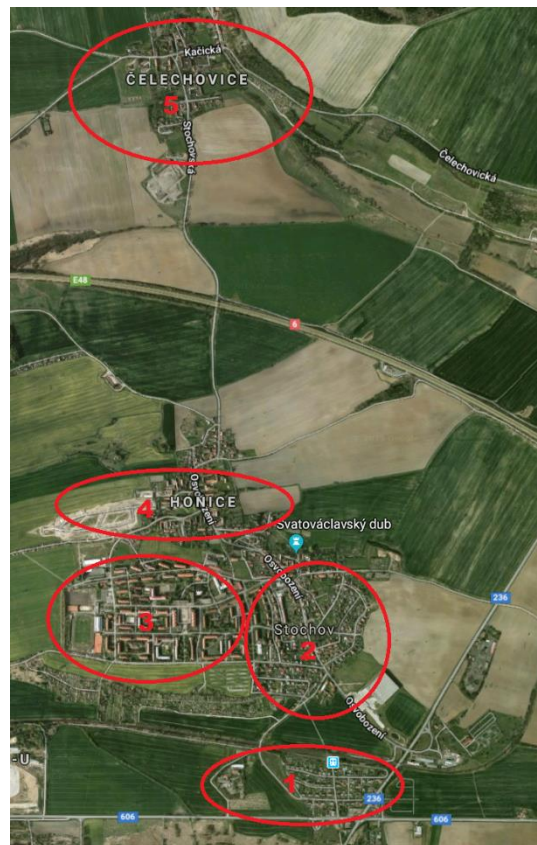
Již několikrát zde zaznělo, že Stochov je složen do tří katastrálních území. Tato území lze ovšem ještě nadále více dělit. Celé území města Stochova lze rozdělit celkem na 5 logických úseků.

*Slovanka* {1} je první částí Stochova. Jedná se o severní část města, kterou prochází důležitá silnice II/606, vedoucí z Prahy do Nového Strašecí, kde se daná silnice napojuje na I/6 vedoucí do Karlových Varů. Tato silnice by zároveň mohla tvořit i spodní hranici tohoto celku. Horní pomyslnou hranici pak tvoří železniční kolej. Celá tato část je zastavěna rodinnými domky především staršího charakteru. Se zbytkem Stochova není tato část propojena systematickou zástavbou a obestírají ji ze všech stran pole.

*Starý Stochov* {2} je částí druhou. Tato část by se dala vymezit plochou Stochova do doby socialistické výstavby. Jedná se o tu samou část, kde stojí Svatováclavský kostel a roste starý dub. Zástavba této sekce je také tvořena rodinnými domky, popřípadě v ulici Ve Dvojdomečkách novějšími dvojdomečky.

*Nový Stochov* {3} je ta část města, která byla vybudována během „socialistické expanze“. Jedná se o současné centrum města, jehož zástavba je tvořena panelovými domy. Současně se zde nalézá také zahrádkářská oblast. Tato část se dvěma předchozími tvoří dohromady celek katastrálního území Stochova. Toto katastrální území je pro Stochov sice nejdůležitější, ačkoli má oproti ostatním dvěma katastrálním celkům nejmenší katastrální výměru. To je dáno tím, že v tomto katastrálním území se nalézá nejméně zemědělské půdy.

*Honice* {4} a *Čelechovice* {5} jsou pak vymezeny samotnými katastrálními celky Honice a Čelechovic a nijak dále se už nedělí. Pro obě části je charakteristická zástavba typu rodinných domů, kdy jedinou výjimku tvoří nově zbudované panelové domy v části Čelechovic. Mísí se zde historická zástavba starých rodinných domů spolu s nově budovanými domky, které zde za posledních několik let vyrostly.



Obrázek 7 - znázornění jednotlivých částí Stochova (52)

## 5.3 Struktura osídlení

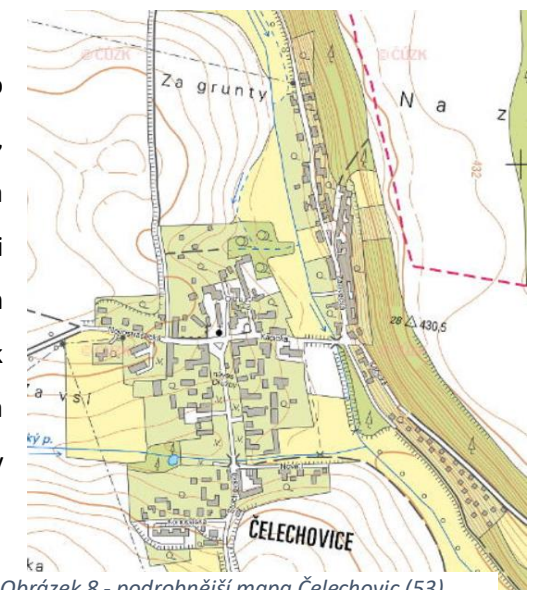
Slovanka je poměrně malým územním celkem co se zástavby týče a figurují zde především staré rodinné domy a nová zástavba je zde poměrně raritní. Lépe řečeno byla poměrně raritní, jelikož v této oblasti v současné době vyrůstá nový satelit. Na obrázku 6 je možné na východní od zešikmené komunikace vidět nově vzniklé ulice, ačkoli na satelitním snímku je zde zatím pouze zeleň. Výstavba zde započala během roku 2018 a v současné době (první čtvrtina roku 2019) jsou zde již kostry nových rodinných domů a v některých případech i domy, ve kterých se bydlí. Tato zástavba sice patří již do katastrálního území obce Tuchlovice, ale uvádím ji zde, jelikož od nejbližší zástavby v samotných Tuchlovicích je vzdálena přibližně kilometr, kdežto na stochovskou Slovanku je napojena přímo.

Starý Stochov je také tvořen především historickou zástavbou, a to především proto, protože se jedná o území původního Stochova na místech, kde mělo stát středověké hradiště. Zde již nová zástavba není tolik atypickou oproti zástavbě na Slovance. K růstu docházelo a dochází především do volných ploch směrem od Nového Stochova na východ, jihovýchod a jih.

O Novém Stochovu by se dalo říct, že vznikl na zelené louce během „socialistické expanze“. Na tomto území se nenacházejí rodinné domy, ale pouze domy panelové. Výjimku pak tvoří zahrádkářská kolonie situovaná severně od paneláků, od kterých je ještě navíc oddělena polem, a táhnoucí se po celé jejich šířce.

Ačkoli se Honice nedělí nijak administrativně, lze je rozdělit alespoň morfologicky. Východní část se nachází v údolí a je historickou částí. Oproti tomu část východní se nachází na kopci zhruba ve stejné nadmořské výšce jako Starý i Nový Stochov. Na obrázku 6 je vidět pouze stará zástavba v údolí, kdežto nová zástavba (celé nové satelitní městečko) zde ještě vidět není (na obrázku žluto-šedivá barva). Je tomu tak, jelikož satelit zde stojí poměrně krátkou dobu (první domy vyrostly cca před 15 lety).

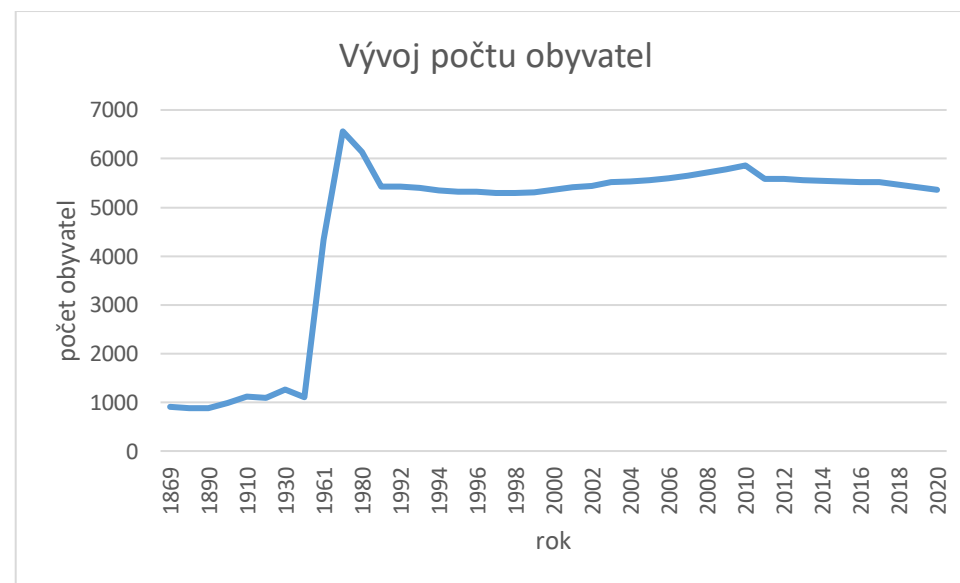
Čelechovice patří také k historické části Stochova, a jak bylo rozebíráno v části s vojenským mapováním jednalo se o ulicovou vsi, jejíž charakter si do určité míry Čelechovice ponechali dodnes. Na obrázku 7 lze vidět zástavbu rodinných domů s velkými plochami zahrad v centru vsi. Jedná se o zástavbu, kterou lze vidět i na mapách vojenského mapování. Liniová zástavba rodinných domů a zahrádek vinoucí se od severu k jihu podél říčky Loděnice je pak zástavba novější, což lze vidět i v hustotě zástavby, domy jsou zde namačkány jeden na druhý a plocha zahrad je značně zredukována.



Obrázek 8 - podrobnější mapa Čelechovic (53)

## 5.4 Sociologické a demografické údaje

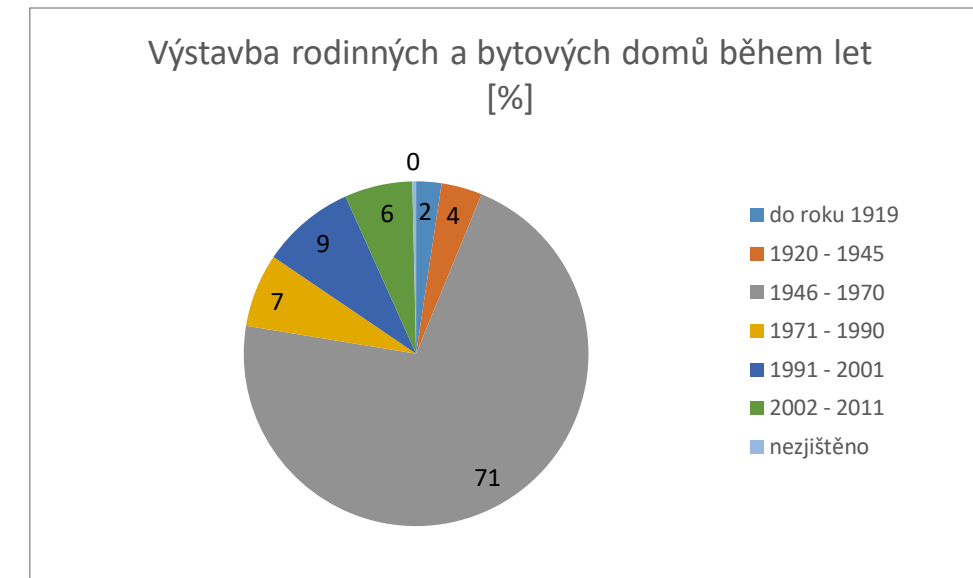
Pro první zřejmý náhled a rozbor Stochova z demografického hlediska nejlépe poslouží data ohledně vývoje počtu obyvatel v letech. Mapování vývoje počtu obyvatel zde začíná v roce 1869, kdy měla obec Stochov, tehdy ještě bez statusu města, 909 obyvatel. K takřka raketovému nárůstu došlo v padesátých letech 20. století. Již ve stručné historii obce byla zmíněna výstavba sídliště a s tím spojená výstavba bytových jednotek pro horníky, kteří pracovali v blízké obci Tuchlovice. Svůj vrchol zaznamenal nárůst obyvatel v roce 1970, kdy je zde zaznamenáno přibližně o tisíc obyvatel více nežli jich na Stochově žije v současné době, a to rekordních 6561. Tento nárůst nemohl být nekonečný, a tak započal pokles počtu obyvatel, který se ustálil přibližně na pěti a půl tisících obyvatelích, jež má Stochov dodnes. (1)



Graf 1 – vývoj počtu obyvatel v letech

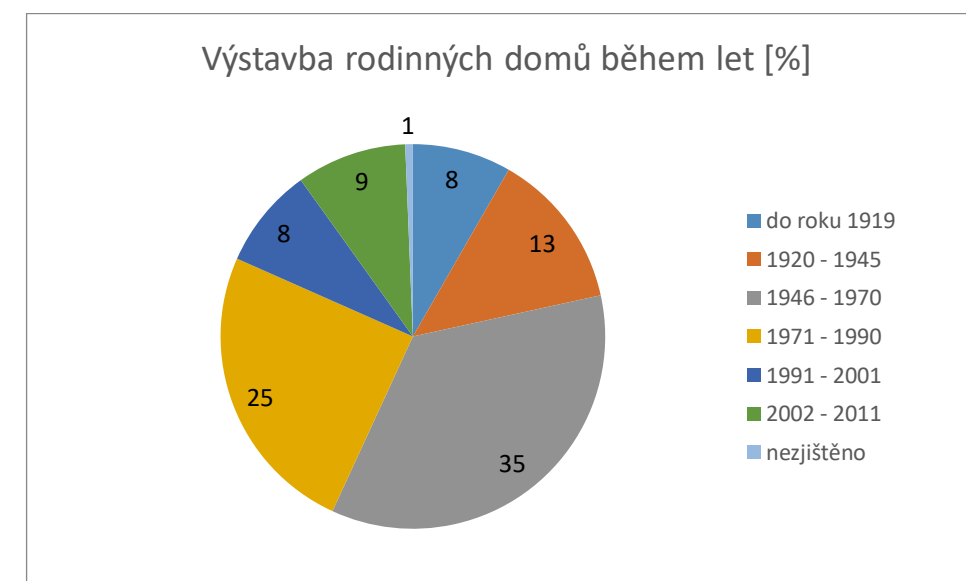
Spolu s vývojem počtu obyvatel je dobré se podívat na data o výstavbě rodinných a bytových domů v letech. Největší podíl ze všech vystavěných domů tvoří domy postavené mezi lety 1946 až 1970. I zde je tedy patrná expanze kolem poloviny 20. století. (1)

Díky grafu výstavby v letech a grafu o vývoji počtu obyvatel je možné si konečně představit, jak byla proměna Stochova velkolepá. Do dané expanze bydlilo na Stochově okolo tisíce obyvatel a tito obyvatelé bydlili pouze v rodinných domech. (1)

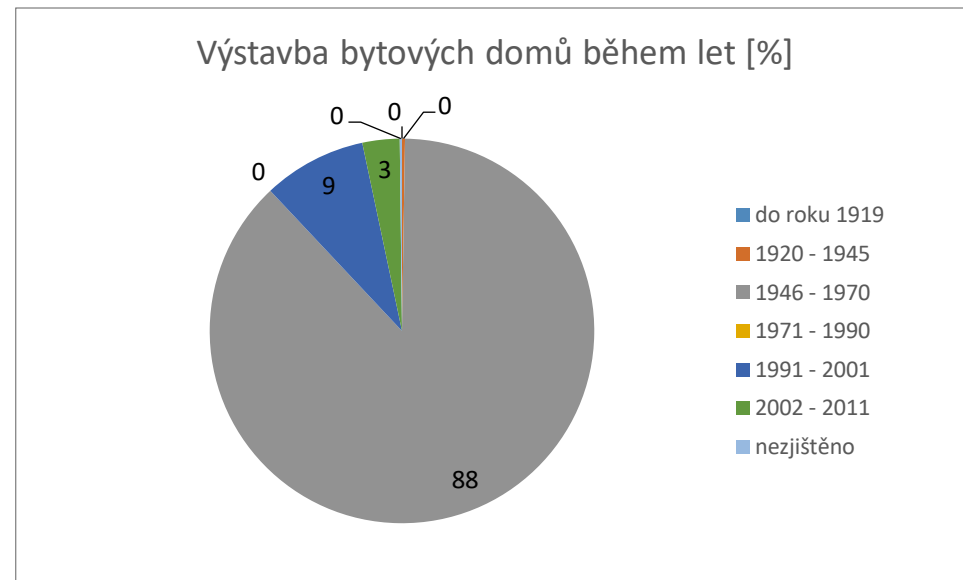


Graf 2 – výstavba rodinných a bytových domů

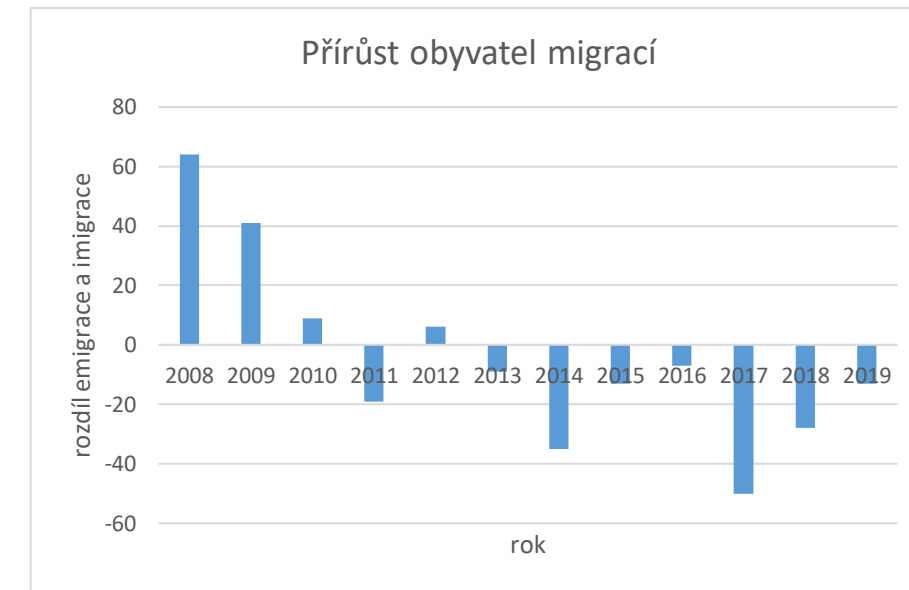
Z grafů rozdělených na výstavbu rodinných a bytových domů lze vyčíst, že okolo poloviny 20. století se na Stochově nestavěli jen a pouze panelové domy. Do rozmezí let 1946 a 1970, totiž spadá stářím celých 35 % všech vystavěných rodinných domů. U rodinných domů je vidět trend postupné výstavby a není zde vidět žádný extrémní skok. Oproti tomu ze všech bytových domů na Stochově bylo téměř celých devět desetin vystavěno během zmiňované expanze a zbylá desetina byla vystavěna až v posledních dvou dekadách. (1)



Graf 3 – výstavba rodinných domů



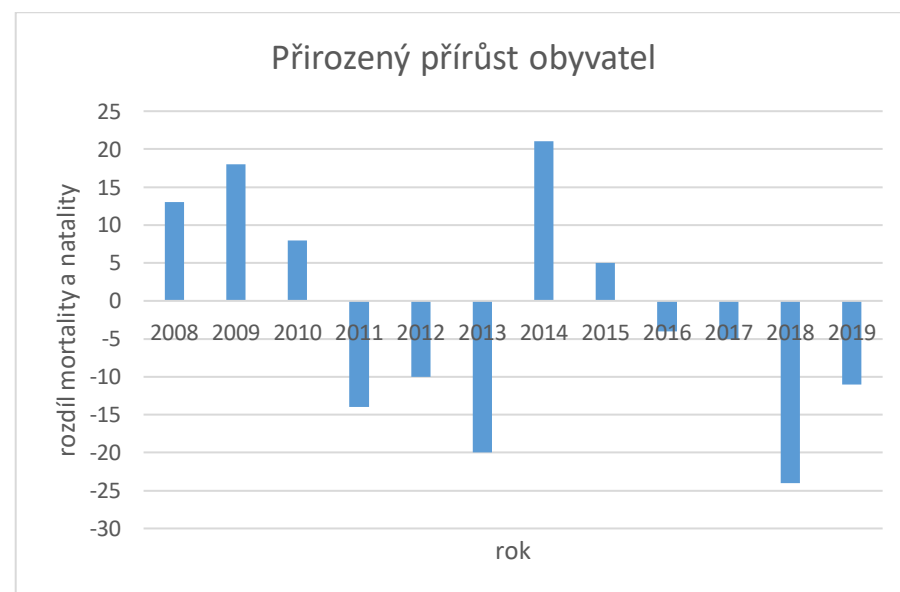
Graf 4 – výstavba bytových domů



Graf 6 – přírůst obyvatel vlivem migrace

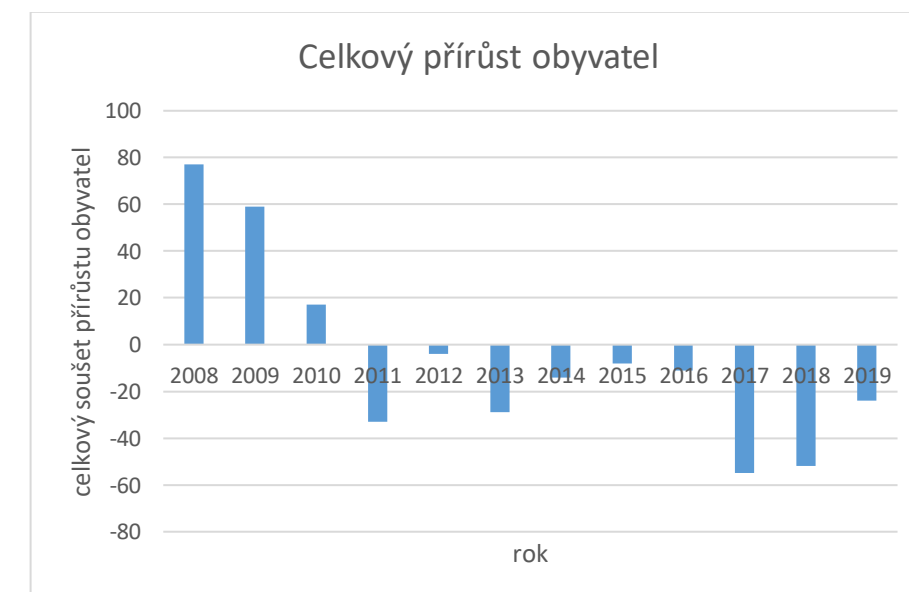
Spolu se samotným vývojem počtu obyvatel je pak také nezbytné se podívat na data ohledně natality, mortality a migrace, jež nárůst nebo pokles obyvatel způsobují. (1)

Data ohledně proudění obyvatel vlivem migrace ukazují značný nárůst v letech 2008 a 2009. Jedná se o roky, kdy v Honicích na kopci (odkaz na kapitolu 4.3 – Struktura osídlení) rostl nový satelit, do něhož se přistěhovalo mnoho lidí z blízkého i dalekého okolí nebo přestěhovalo z bytů na Stochově (tohoto „skoku“ je možné si povšimnout i na grafu 1 o vývoji počtu obyvatel). V současné době však převažuje odliv obyvatel. (1)



Graf 5 – přirozený přírůst obyvatel

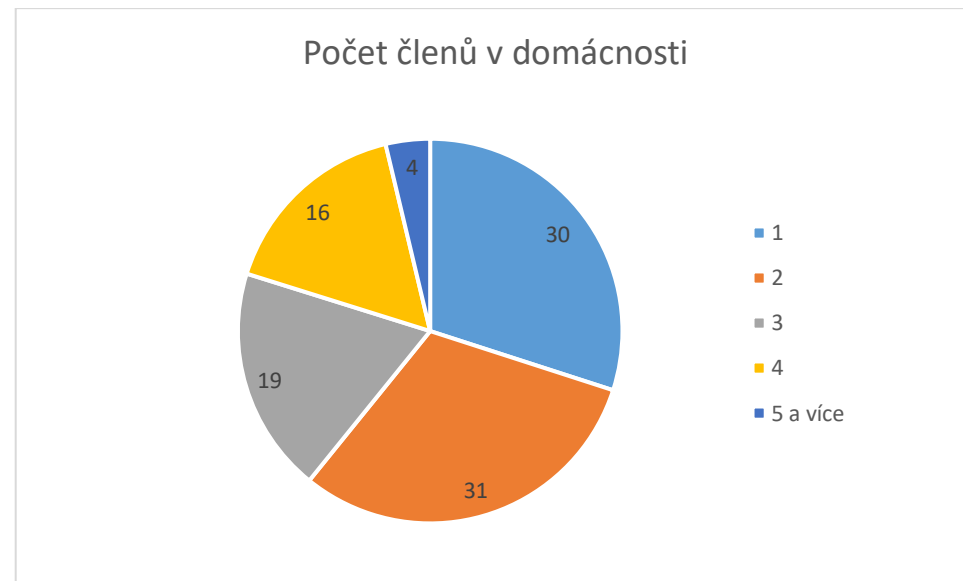
U přirozeného přírůstu obyvatel, tedy u rozdílu mezi natalitou a mortalitou, je patrné, že graf vystřeluje během let do kladných i záporných částí. Nicméně tendence grafu je v konečném důsledku klesající. (1)



Graf 7 – celkový přírůst obyvatel

Po sjednocení grafů dostaneme graf s celkovým přírůstem obyvatel. Opět je zde patrný mohutný příliv v letech 2008 a 2009, nicméně posléze dochází k značnému snížení gradujícímu v letech 2017 a 2018. (1)

Domácnosti jsou na Stochově zhruba z jedné třetiny tvořeny jednotlivci z další třetiny pak domácnostmi se dvěma členy a z poslední třetiny domácnostmi o 3 a více členech. Tato data nemusí nutně znamenat, že Stochov je městem samotářů. Při bližším prozkoumání a nahlédnutí do dat věkového složení obyvatel, lze zjistit, že tomu tak není. (1)



Graf 8 – počet členů v domácnosti



Graf 9 . věkové složení obyvatel

Bylo řečeno, že zhruba třetina všech domácností je tvořena jednotlivci. Je nutné však brát v potaz to, že do věkové skupiny 60 let a více spadá pětina všech obyvatel. Do tohoto rozmezí spadají tedy i vdovy a vdovci, se kterými je nutno počítat. (1)

Také zhruba třetina domácností je tvořena dvěma členy. Do věkové kategorie 15 až 34 let také spadá zhruba třetina všech obyvatel. Do této skupiny je nutné započítat i páry, které rodinu (ještě) nezaložili. (1)



Graf 10 – obyvatelstvo dle dosaženého vzdělání

Posledním grafem v této kapitole je graf nejvyššího dosaženého vzdělání obyvatelstva ve věku patnácti a více let. Z grafu je na první pohled zřejmé, že zde převládá obyvatelstvo se vzděláním základním až středním, ovšem bez maturity. K rozboru tohoto grafu je opět nezbytné se podívat do grafu o věkovém složení obyvatelstva, z něhož je patrné, že do kategorie 35 a více let spadá přes polovinu celého obyvatelstva. Jedná se tedy z převážné většiny o lidi, kteří jsou starší nebo mnohem starší než trend studia vysoké školy. Dalším důvodem, proč je na Stochově téměř polovina lidí se středním vzděláním nebo vyučením bez maturity, je fakt, že na Stochově se nachází střední škola služeb a řemesel, kde lze ukončit vzdělání i bez maturity, a kam proudí mnoho absolventů základní školy nejen ze Stochova, ale i z okolí. (1)

## 5.5 Příroda a krajina

### 5.5.1 Klimatické podmínky

Stochov se nachází v mírně teplém klimatickém regionu. Tento klimatický region je definován průměrnou roční teplotou od 7 do 8 (°C) a 30–40 (%) pravděpodobností suchých vegetačních období. (12) (13)

### 5.5.2 Sídelní zeleň

Při pohledu na mapu funkčního využití území se může zdát, že ve městě se moc zeleni nenachází. Tomu tak ovšem není. Po celém Stochově je možné narazit na drobnou sídelní zeleň okolo dětských hřišť či před jednotlivými panelovými domy, která je v mapě kategorizována do ploch bydlení. Největší plochou zeleni je pak možné nalézt naproti Mírovému náměstí, kde se nachází městský park. Ten na mapě funkční využití území nalezneme v kategorii veřejných prostranství.



Obrázek 9 – park naproti Mírovému náměstí

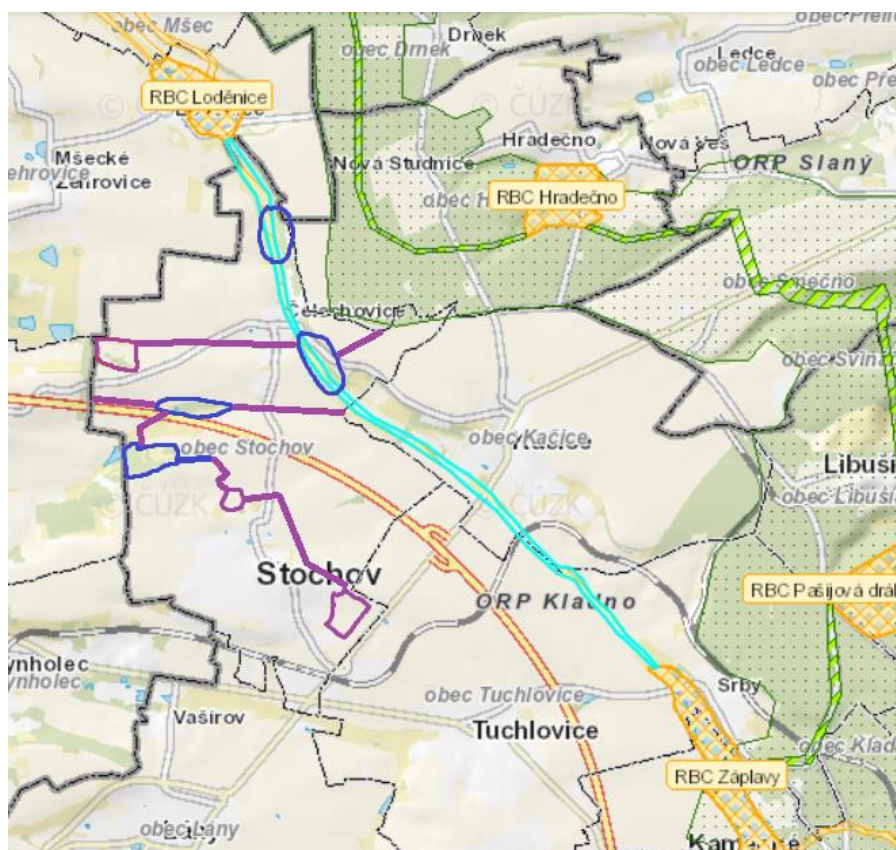
### 5.5.3 Krajinné prvky

Důležitou roli z hlediska přírody a krajiny hraje pro Stochov přírodní park Džbán. Ten se se svou rozlohou činící 416 km<sup>2</sup> rozléhá na území okresů Louny, Rakovník a Kladno. Do území Stochova však tento přírodní park vyhlášený roku 1994 zasahuje jen zlehka. Přírodní park je z jihu ohraničen dálnicí D6, která až do konce okresu Rakovník tvoří i hranici parku, po přechodu do okresu Kladno, a zároveň do katastrálního území Stochova, resp. Čelechovic, již dálnice hranici parku netvoří, ta zde jde severovýchodně až k historické zástavbě obce, kterou obejde a posléze se stáčí k jihu podél toku Loděnice, čímž do sebe pohlcuje i novější, lineární zástavbu v Čelechovicích. Přírodní park byl vyhlášen kvůli zachování *unikátní krajiny džbánské křídové tabule* a jedná se o cenné území jak z hlediska fauny, tak i flóry. (14)



Obrázek 10 – přírodní park Džbán zasahující do katastrálního území Čelechovic (15)

Dalším důležitým prvkem ve Stochovské krajině je RBK Loděnice – Záplavy (1111), který spojuje stejnojmenná RBC. Jeho celková délka se pohybuje okolo 6,5 km a kopíruje trať Loděnického potoka z RBC Loděnice přes Čelechovice a Kačice až k Srbům do RBC Záplavy. Celková rozloha tohoto RBK na území Čelechovic je 24,23 ha. (16)



Obrázek 11 - RBK Loděnice – Záplavy a LBC s LBK (15)

Mimo RBK se na Stochově nacházejí taktéž i LBK a LBC. Ty lze rozdělit do dvou kategorií. V první kategorii jsou funkční či částečně funkční (stávající) znázorněné modrou barvou a v té druhé nefunkční znázorněné fialovou barvou (navržené/doplněné/upravené územním plánem).

V první kategorii jsou celkově 4 LBC a jeden LBK. Dvě z těchto LBC o rozloze 6,51 ha a 11,63 ha jsou zasazena do RBK Loděnice – Záplavy. Lokální centra jsou zde umístěna proto, aby maximální délka nepřesáhla maximální délku specifikovanou metodikou ÚSES (lesní RBK 400–700 m). (17) Tato dvě LBC spadají do katastrálního území Čelechovic. Na katastrálním území Honice pak můžeme nalézt zbývající dvě LBC. Obě jsou v blízkosti silnice E48 (D6). To první o rozloze 5,84 ha sdílí hranici se severním zářezem silnice E48 (D6). Druhé s rozlohou 8,55 ha se rozprostírá na území místního lesa Konopas, který pokračuje západně směrem na Nové Strašecí. Na toto LBC navazuje LBK o délce 806 m východním směrem.

Do druhé skupiny spadá celkově 7 LBK a 3 LBC. Ta jsou navržena územním plánem především tak, aby spojovala či doplňovala již existující LBC a LBK z první kategorie. Celková rozloha těchto LBC je 22,8 ha a délka LBK pak 7566 m. (16)

Posledními významnými krajinnými prvky jsou pak památné stromy. Ty se na Stochově nacházejí hned dva. O prvním z nich zde již zmínka byla. Jedná se o Svatováclavský dub, který patří k nejvýznamnějším památným stromům v celé České republice, a poté o památný javor klen u křižovatky ulic Vodárenská a Osvobození, kousek od supermarketu Tesco Stochov.

S krajinnými prvky je neodmyslitelně spjata i ekologická stabilita území. K jejímu je pak nutno znát zastoupení využití jednotlivých ploch v území. Tato data lze nalézt v tabulkách přiložených níže.

Tabulka 1- využití ploch na k.ú. Stochov (2)

k.ú. Stochov		
Druh pozemku	Výměra [m <sup>2</sup> ]	Výměra [%]
Orná půda	825174	44,5
Zahrada, ovocný sad a TTP	205316	11,1
Lesní pozemky	0	0
Vodní plocha	4975	0,3
Zastavěná plocha	211237	11,4
Dráha	51940	2,8
Silnice a ostatní komunikace	366451	19,8
Ostatní plocha (jiná, manipulační, neplodná, pohřebiště, sportovní a rekreační)	187197	10,1
<b>Celkem</b>	<b>1852290</b>	<b>100,0</b>

Tabulka 2 - využití ploch na k.ú. Honice (2)

k.ú. Honice		
Druh pozemku	Výměra [m <sup>2</sup> ]	Výměra [%]
Orná půda	3027691	79,0
Zahrada, ovocný sad a TTP	320170	8,4
Lesní pozemky	76412	2,0
Vodní plocha	26985	0,7
Zastavěná plocha	77120	2,0
Dráha	0	0,0
Silnice a ostatní komunikace	247258	6,5
Ostatní plocha (jiná, manipulační, neplodná, pohřebiště, sportovní a rekreační)	55617	1,5
<b>Celkem</b>	<b>3831253</b>	<b>100,0</b>

Tabulka 3 - využití ploch na k.ú. Čelechovice (2)

k.ú. Čelechovice		
Druh pozemku	Výměra [m <sup>2</sup> ]	Výměra [%]
Orná půda	2878292	74,7
Zahrada, ovocný sad a TTP	466109	12,1
Lesní pozemky	150595	3,9
Vodní plocha	48156	1,3
Zastavěná plocha	76398	2,0
Dráha	0	0,0
Silnice a ostatní komunikace	138624	3,6
Ostatní plocha (jiná, manipulační, neplodná, pohřebiště, sportovní a rekreační)	93372	2,4
<b>Celkem</b>	<b>3851750</b>	<b>100,0</b>

Tabulka 4 - využití ploch na území celého Stochova (2)

Stochov (celý)		
Druh pozemku	Výměra [m <sup>2</sup> ]	Výměra [%]
Orná půda	6731157	70,6
Zahrada, ovocný sad a TTP	991595	10,4
Lesní pozemky	227007	2,4
Vodní plocha	80116	0,8
Zastavěná plocha	364755	3,8
Dráha	51940	0,5
Silnice a ostatní komunikace	752333	7,9
Ostatní plocha (jiná, manipulační, neplodná, pohřebiště, sportovní a rekreační)	336186	3,5
<b>Celkem</b>	<b>9535089</b>	<b>100,0</b>

K vyhodnocení samotné ekologické stability pak bude použita metoda dle Míchala, v níž se porovnávají stabilní a nestabilní prvky ekosystému. (18)

$$KES = \frac{LP + VP + TTP + Pa + Mo + Sa + Vi}{OP + AP + Ch} = \frac{\text{stabilní ekosystémy}}{\text{nestabilní ekosystémy}}$$

Kde:

Tabulka 5 - legenda ke vzorci

Stabilní prvky	Nestabilní prvky
LP – lesní půda	OP – orná půda
VP – vodní plochy a toky	AP – atropogenizované plochy
TTP – trvalý travní porost	Ch – chmelnice

Pa – pastviny	
Mo – mokřady	
Sa – sady	
Vi – vinice	

Pak platí že:

Tabulka 6 – výsledky ekologické stability

Městská část	KES
Stochov	0,13
Honice	0,12
Čelechovice	0,21
<b>Celkem</b>	<b>0,16</b>

Všechny výsledky spadají do intervalu 0,1 až 0,3 včetně. Jedná se o území nadprůměrně využívané, se zřetelným narušením přírodních struktur a základní ekologické funkce musí být soustavně nahrazovány technickými zásahy.

Pro pochopení je ještě nutno podotknout, že se vzrůstající hodnotou KES vzrůstá i ekologická stabilita. Je tedy patrné, že celý Stochov se dá brát jako značně nestabilní území. Pouze Čelechovice zde vycházejí o něco málo lépe kvůli většímu zastoupení stabilních prvků, čímž zvyšují i průměr celého města.

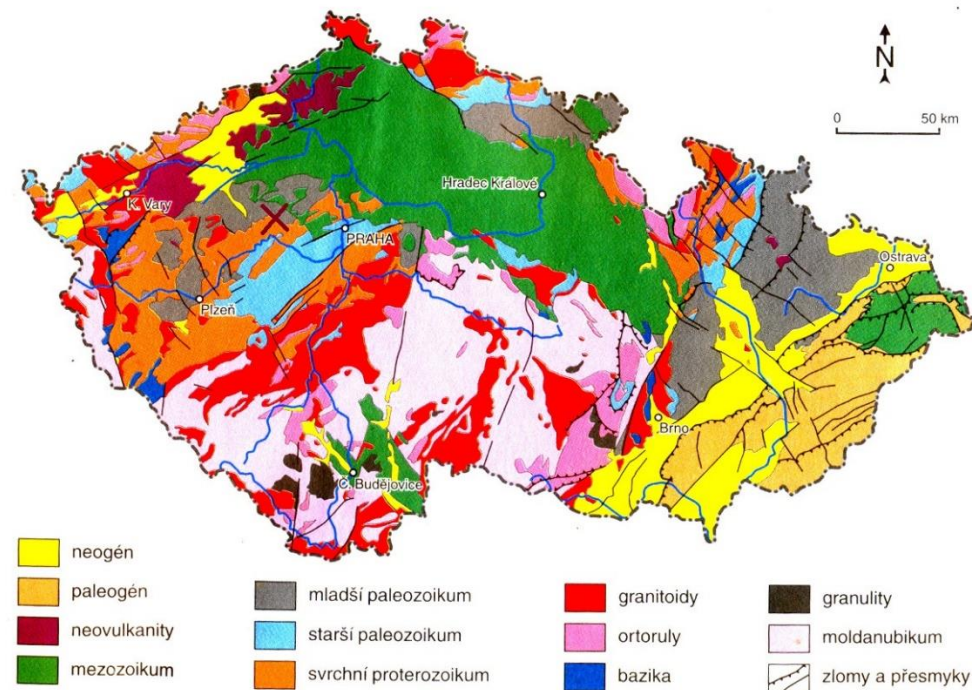
## 5.6 Vodní režim a horninové prostředí

Územím Stochova protéká hned několik vodních toků. Největším z těchto vodních toků je potok Loděnice lidově nazýván *Kačák*, a to z důvodu, že protéká v blízkosti obce Kačice. Jedná se o tok, který odvodňuje část oblasti Džbánu, Křivoklátské vrchoviny, Pražské plošiny a Hořovické pahorkatiny.<sup>[17]</sup> Na území Stochova do Loděnic přitékají zprava další čtyři menší potoky, a to Žárovický, Novodvorský, Lipinský a Strašecký. Samotný *Kačák* se pak vlévá do Berounky naopak zleva.

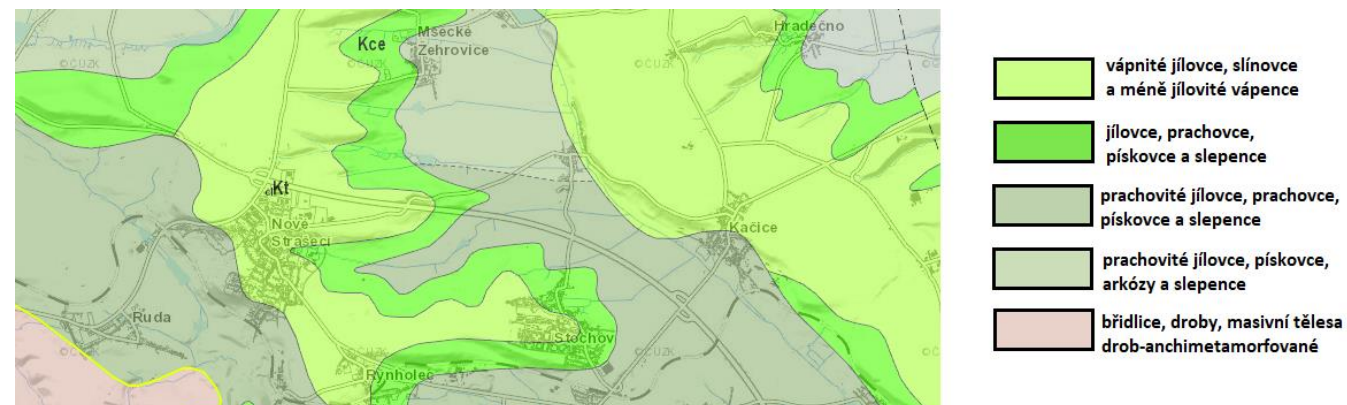
Dále za zmínku stojí rybník v části Honic rozprostírající se zde na ploše náměstí a nesoucí stejný název. Ačkoli rybník nemá obdélníkový půdorys dá se říct, že rozměrově má zhruba čtyřicet na třicet metrů. V současné době prochází část Honic velkými rekonstrukcemi, které byly zahájeny rekonstrukcí rybníka. Nyní je tedy rybník zrekonstruován a doposud se i daří držet jej v letních dnech čistý, díky čemuž může být využíván jako venkovní veřejné koupaliště. Tato možnost letního koupání, které je možné docílit pouze pravidelnou údržbou, je příjemnou změnou oproti dobám před rekonstrukcí, kdy se rybník permanentně zelenal.



Po stránce geologické se Stochov zhruba nalézá na území pomezí mladšího paleozoika a svrchního proterozoika. Z hlediska podloží je se pak Stochov rozptýlen na horninových podložích hned několika typů. Podloží samotného Stochova a Honic je tvořeno jílovcí, slínovci, prachovci, pískovci a slepenci. Slovanka a území oddělující Čelechovice od Stochova leží na prachovitých jílovcích, prachovcích, pískovcích a slepencích a území Čelechovic se rozléhá na prachovitých i vápnatých jílovcích, pískovcích, arkóze, slepencích a slínovcích.



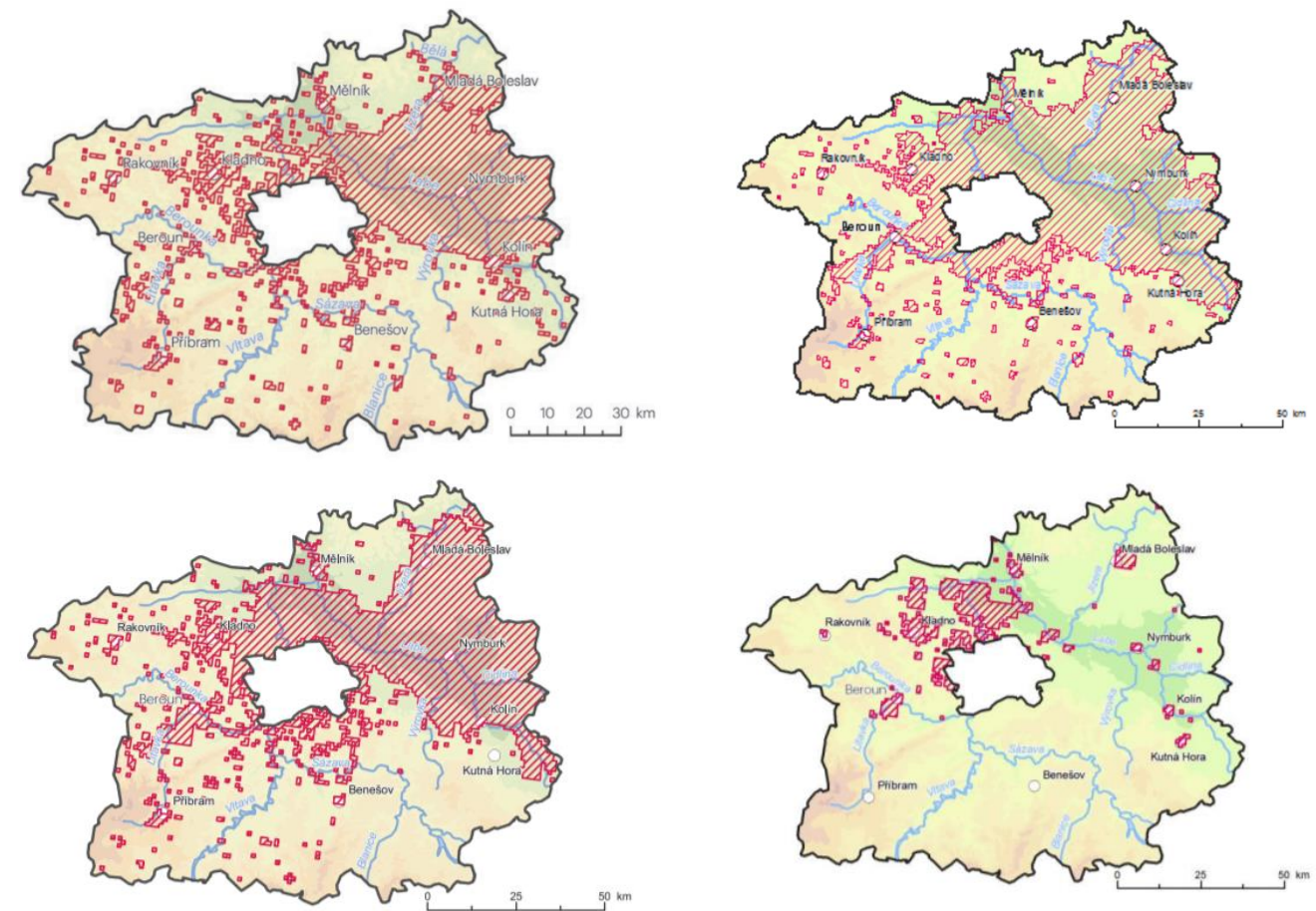
Obrázek 12 – silně zjednodušená geologická mapa České republiky (Stochov znázorněn křížkem) (19)



Obrázek 13 – geologická mapa (20)

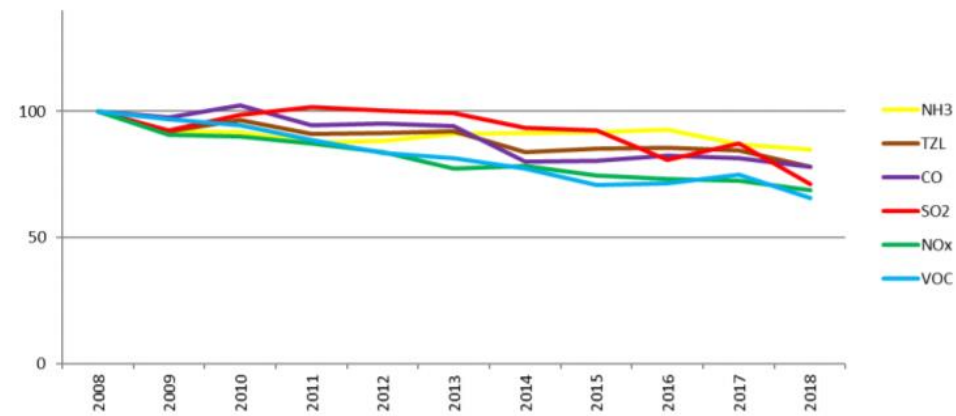
## 5.7 Kvalita životního prostředí

Celé území Kladenska je neodmyslitelně spjata s průmyslem, a to se všemi jeho aspekty, tudíž i těmi negativními, kterými jsou kupříkladu problémy se zhoršováním životního prostředí. Konkrétně je zde myšleno zhoršování ovzduší. Byla zde již zmíněna těžba v dolech v Tuchlovicích, která negativně přispívá ke kvalitě ovzduší, ovšem to není (resp. nebyl) jediný a největší zdroj imisí v dobách minulých. Svou roli v této kapitole hraje i huť Poldi v Kladně, která přispívá ke znečištění ovzduší nejenom v Kladně, ale i v jeho blízkém okolí, kam spadá i Stochov, mnohem více než zmíněná těžba v Tuchlovicích (ne nadarmo se totiž říká rudá záře nad Kladnem). V současné době však dochází ke zlepšování ovzduší, což je způsobeno jednak celkovým zavřením dolů v Tuchlovicích, dále pak utlumením průmyslové činnosti na Kladensku, zlepšováním technologií a samozřejmě současnými ekologickými trendy. (8)



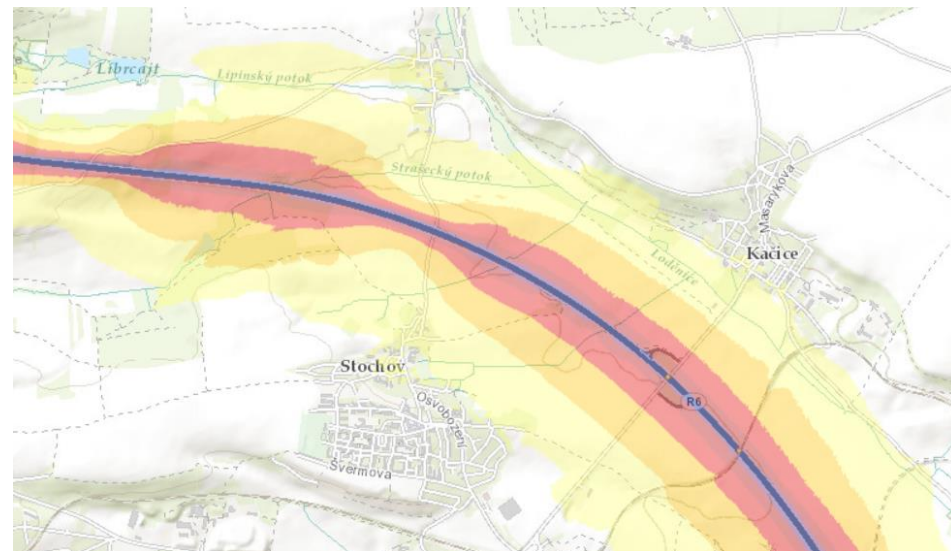
Obrázek 14 - Oblasti kraje s překročenými imisními limity pro ochranu zdraví bez zahrnutí přízemního ozonu (21)

Ze čtveřice map, které mapují vývoj oblastí s překročenými imisními limity ve Středočeském kraji od roku 2015 až po rok 2018, je patrná markantní proměna. Je možné vidět, že Stochov ležící mezi Rakovníkem a Kladnem se zde již v roce 2015 vyskytoval téměř na okraji území s překročenými limity.



Graf 11 - vývoj emisí znečišťujících látek ve Středočeském kraji (22)

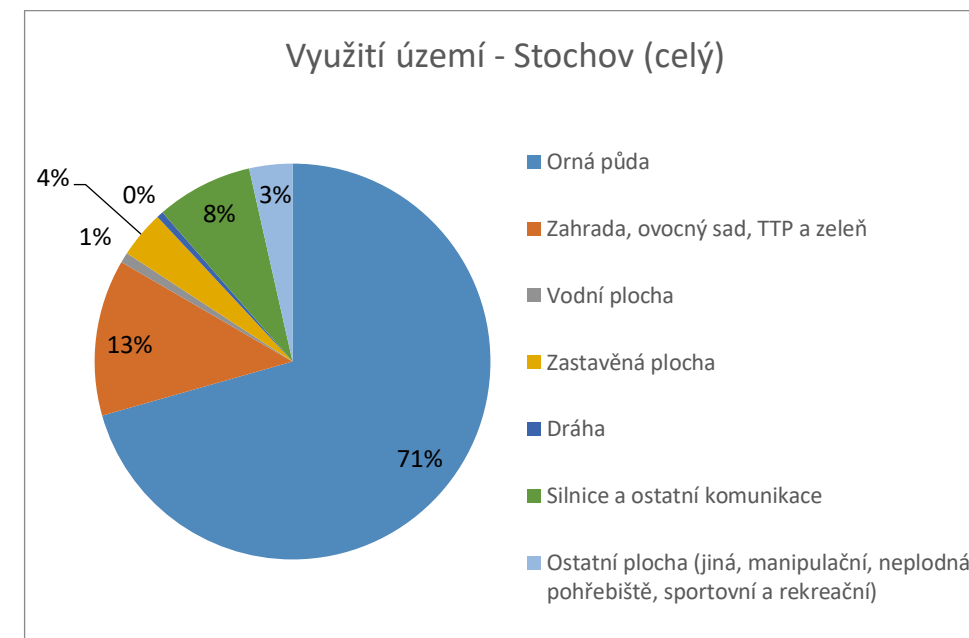
Největším zdrojem hluku je přilehlá dálnice D6, která zároveň prochází katastrálním územím Honic. Dálnice je místy v zářezu, který by měl hlukovou stopu tlumit, což je na následujícím obrázku vidět v místě, kde se dálnice mimoúrovňově kříží s komunikací vedoucí z Honic do Čelechovic. Zářez je zde patrný tím, že rozsah vydávaného hluku je v tomto místě zúžen. Nicméně ani tento fakt neochraňuje městské části od vlivu hluku. Zasaženy jsou pak nejvíce okrajové části zmíněných Honic a Čelechovic.



Obrázek 15 – hluková mapa (23)

## 6 Zemědělský půdní fond a pozemky určené k plnění lesní funkce

Zemědělská půda na území celého města zabírá 673 ha, což činí 71 %. Nutno však podotknout, že stěžejní část této zemědělské půdy se nachází na území Honic a Čelechovic (téměř 90 %). Orná půda činí v Honicích 79 % a v Čelechovicích 75 %. Oproti tomu v katastrálním území samotného Stochova tato půda zabírá pouhých 45 % (2) (24)

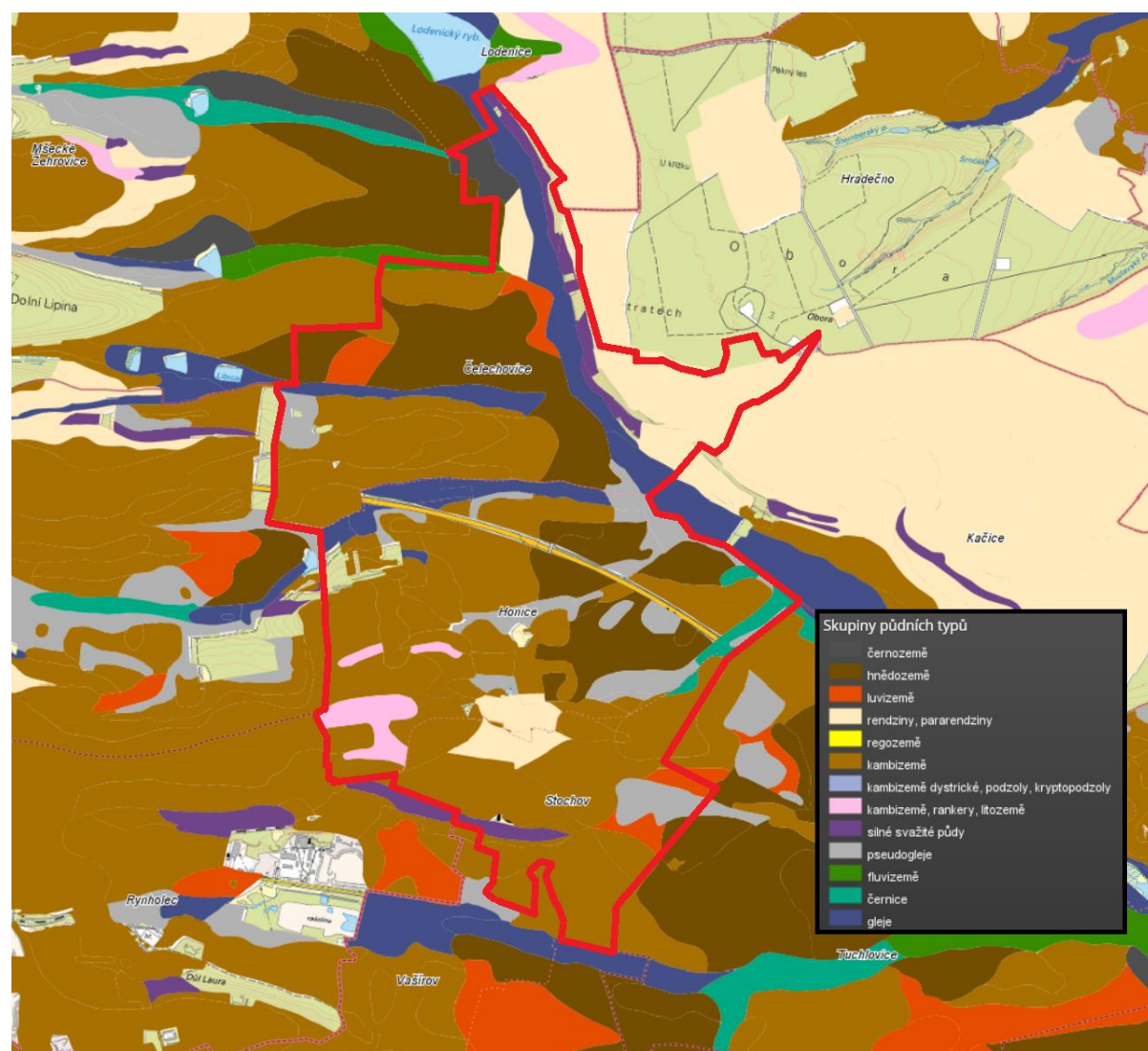


Graf 12 – využití území

Co se týče typu a kvality této zemědělské půdy, která se na Stochově nachází z následující mapy a tabulky je možné vyčíst, že největší zastoupení má na území kambizemě ze skupiny kambisolů. To koresponduje i s výskytem půd v celé České republice, na jejímž území se kambizemě vyskytují v zastoupení 45 %. (25) Kambizem je charakteristická hlinitou až hlinitopísčitou texturou a jedná se o poměrně úrodnou půdu často využívanou pro pastviny nebo sady, což ovšem v případě Stochova neplatí. Druhým nejzastoupenějším typem na území je pak hnědozem, která patří k nejlepším obilnářským půdám. Část této úrodné půdy se ovšem rozprostírá na území návsi Čelechovic. Dále hnědozem pak můžeme lokalizovat na k.ú. Honic. (26) Zhruba čtvrtinu území pak pokrývají rendziny, pararendziny, gleje a pseodogleje. Ty, až na pararendziny, které se řadí mezi úrodnější půdy, patří k půdám s nízkou úrodností (2) (24) (27)

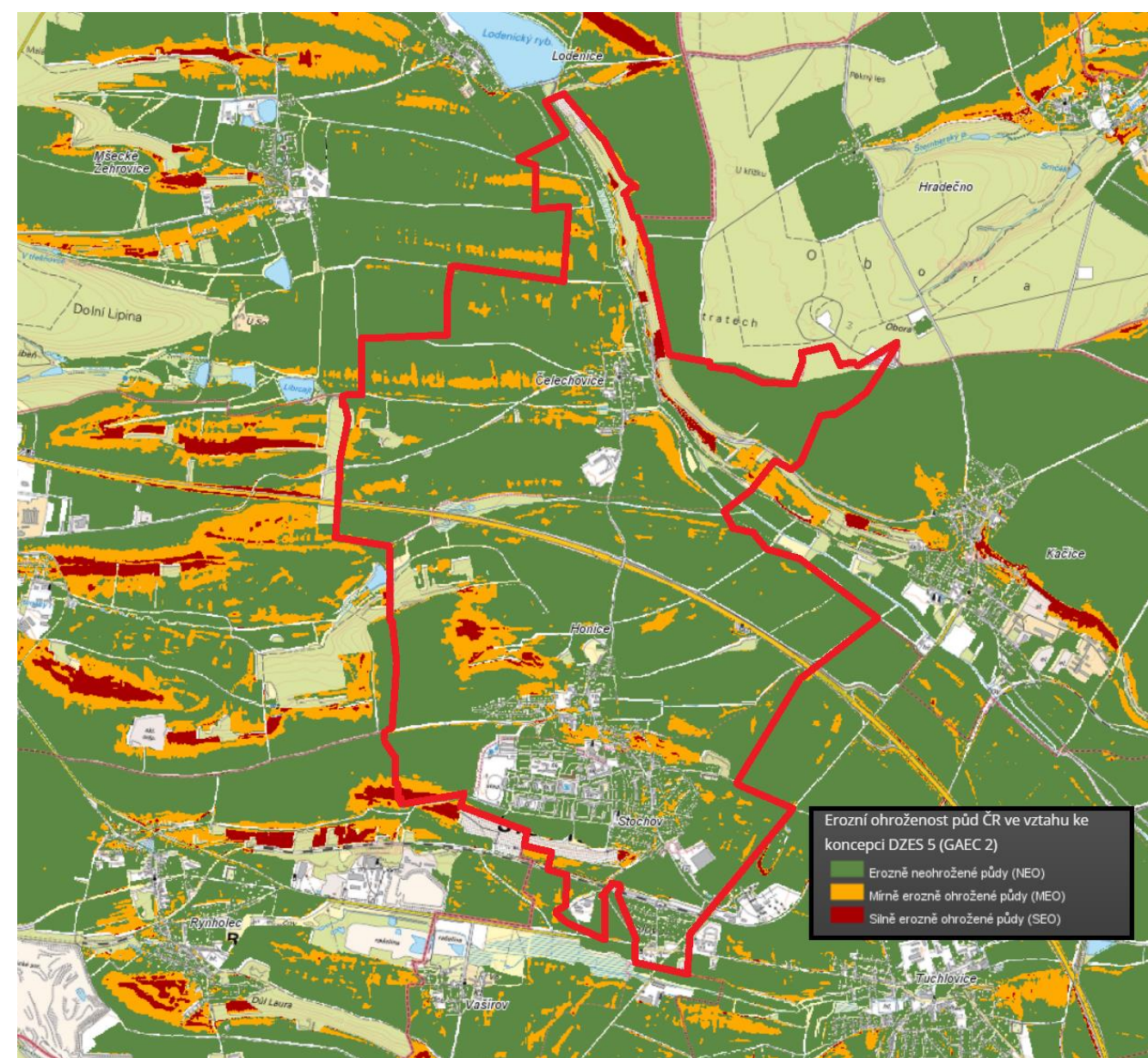
Tabulka 7 - skupiny půdních typů (28)

Skupiny půdních typů	Zastoupení [%]	Výměra [ha]
černozemě	1,12	8,56
hnědozemě	20,03	153,32
luvizemě	2,8	21,47
rendziny, pararendziny	8,56	65,49
regozemě	0	0
kambizemě	48,21	368,95
kambizemě dystrické, podzoly, kryptopodzoly	0	0
kambizemě, rankery, litozemě	2,22	16,97
silné svažitě půdy	0,63	4,85
pseudogleje	7,78	59,53
fluvizemě	0,37	2,86
černice	1,23	9,38
gleje	7,05	53,92



Obrázek 16 - mapa půdních typů (28)

Se zemědělskou půdou a půdou obecně je neoddělitelně spjata i eroze, která tuto půdu ohrožuje. Z následující mapy je možné vidět, že většina půd na daném území náleží do kategorie erozně neohrožených půd. Největší ohroženost pak je možné sledovat podél toku Loděnice (Kačák), od Svatováclavského kostela směrem na východ ke skládce u hřbitova a tu nejrozsáhlejší jižně od lesa Konopas.



Obrázek 17 - mapa erozní ohroženosti půd (28)

Lesy se na území města moc příliš nevyskytují. S rozlohou téměř 23 ha zabírají pouhé 2,4 % plochy města. Lze je nalézt na západním, severním a severovýchodním okraji. Téměř všechny tyto lesy spadají do kategorie hospodářského lesa a výrazně zde převažuje smrk. Tato téměř plně kultivovaná krajina bez rozsáhlejších lesů krásně kontrastuje s velkými plochami lesů Křivoklátska a přírodního parku Džbán. (8)

## 7 Občanská vybavenost

Stavby občanské vybavenosti slouží k prospěchu společnosti a nejsou určeny k trvalému bydlení. Zde jsou následně rozděleny do několika podkategorií.

### 7.1 Stavby pro výchovu a vzdělávání

Již bylo několikrát řečeno, že Stochov je ve většině ohledů soběstačnou obcí. To platí víceméně i pro výchovu a vzdělávání. Pro děti nejmenší jsou zde dvě mateřské školy s kapacitou 67 dětí (každá) (29)

Pro děti větší je zde standardní základní škola, ve které se vyučuje ve dvou třídách s počtem žáků okolo 25. Tyto třídy jsou pak doplněny o třídy speciální, kde se žáci vzdělávají podle upraveného vzdělávacího programu, aby vyhovoval jejich potřebám. V současné době se provozují tři speciální třídy s 31 žáky (29) Souběžně se speciálními třídami, které jsou součástí základní školy Stochov funguje na Stochově ještě soukromá speciální škola Slunce. (30) Dále základní škola Stochov poskytuje školní družinu se třemi třídami s kapacitou 130 žáků a uměleckou školu nabízející studijní obory – hudební, výtvarný, literárně dramatický a taneční. (29)



Obrázek 18 - Budova střední školy služeb a řemesel

Dále je možné na Stochově nalézt i střední školu, a to konkrétně Střední školu služeb a řemesel, jež nabízí celkově 6 oborů s výučním listem (klempíř pro stavební výrobu, instalatér, zedník, kadeřník, operátor skladování,

kuchař – číšník) a 6 oborů s maturitou (hotelnictví a turismus, logistické a finanční služby, kosmetické služby, podnikání – denní, podnikání – dálková forma a kosmetické služby – zkrácené studium). Zároveň střední škola nabízí kurzy a školení v oblasti gastronomie. Součástí školy je pak i jídelna, jak pro studenty, tak pro veřejnost, a ubytovací jednotky určené primárně pro studenty a o víkendech a o prázdninách i pro veřejnost. (31)

Pro střední vzdělávání jiného typu je pak nutno využít okolní města, primárně Nové Strašecí, Kladno či Rakovník. Nejbližší gymnázia se nacházejí v Novém Strašecí a na Kladně.

Poslední stavbou pro výchovu a vzdělávání je na Stochově zařízení pro děti vyžadující okamžitou pomoc o kapacitě 12 dětí. (32)

### 7.2 Stavby pro sportovní a tělovýchovné účely

Stochov nabízí značné množství staveb sloužících ke sportovnímu a tělovýchovnému účelu venkovního i vnitřního charakteru. Celkově se na Stochově nachází 8 dětských hřišť, od menších až po to největší v nejzápadnější části samotného katastrálního celku Stochova, který by mohl být označen za sportovní těžiště města. V tomto sportovním těžišti se nachází již zmíněné největší stochovské dětské hřiště s množstvím prolézaček {1}, venkovní posilovna {2}, hřiště na nohejbal {3} a volejbal {4}, fotbalové hřiště lemované in-line dráhou {5}, tenisové kurty {6}, skate park s multifunkčním hřištěm (košíková, fotbal, florbal) {7}, škvárové hřiště {8} a v neposlední řadě sportovní hala {9}. Sportovní hala má rozmanitou nabídku sportovních služeb – multifunkční hřiště s tribunou (fotbal, tenis, florbal aj.), bowling, posilovna, squash či vířivka. Taktéž je zde pestrá nabídka sportovních kroužků pro děti i dospělé.



Obrázek 19 - mapa sportovního těžiště (11)

Dále se na Stochově nacházejí ještě tři multifunkční hřiště. Prvé je situováno v Sokolovně v Honicích, ta další dvě pak spadají pod základní školu., jedno venkovní a druhé vnitřní.

### 7.3 Zdravotnické stavby

Ze staveb pro zdravotnické účely se na Stochově nachází lékárna, která je situována na Mírovém (hlavním) náměstí. Dále je možné na Stochově nalézt dva praktické lékaře, dětského lékaře, stomatologickou ambulanci a gynekologickou ambulanci. Všechny tyto instituce sídlí v budově městského úřadu taktéž na Mírovém náměstí. Poslední stavbou z této kategorie je dům s pečovatelskou službou. Ten se nachází východně od Mírového náměstí, na pomezí starého a nového Stochova.



Obrázek 20 - Dům s pečovatelskou službou

### 7.4 Stavby s kulturním využitím

Nejdůležitější stavbou plnící kulturní funkci je bezesporu stochovský dům kultury, který se nachází taktéž na Mírovém náměstí a je spojen s budovou městského úřadu. Dům kultury plní funkci divadla a kina současně. Zároveň prostory foyer jsou užívány k provozu akcí spolků a organizací či jiných kulturních akcí. Druhou a taktéž poslední stavbou sloužící primárně pro kulturní akce je multifunkční centrum v Čelechovicích.

Nevýhodou obou staveb je ovšem jejich poměrně nízká kapacita a malé prostory nehodící se pro větší akce. Tento problém je řešen využíváním staveb s jiným primárním účelem. Tyto větší akce se tedy pořádají buď ve sportovní hale či v sokolovně v Honicích.

### 7.5 Stavby cestovního ruchu a veřejného stravování

Budovou, která se alespoň názvem nejvíce pojí k cestovnímu ruchu je hotel Slovanka nacházející se ve stejnojmenné části města. Toto místo má však své časy, kdy sloužilo k ubytování, dávno za sebou. V současné době místo funguje pouze coby stravovací zařízení. Význam tohoto místa klesl spolu s významem karlovarské silnice v důsledku výstavby přilehlé dálnice.

Místa, kde je možné se na Stochově ubytovat jsou nyní pouze dvě. Prvá možnost již byla zmíněna v kapitole o stavbách pro výchovu a vzdělávání. Jedná se o možnost ubytování se v budově střední školy služeb a řemesel, která během prázdnin a víkendů nabízí ubytování i pro veřejnost. Tou druhou variantou je ubytování v budově přiléhající k tenisovým kurtům, která může poskytnout celkově šest pokojů.

Mimo zmíněné restaurační zařízení na Slovance se na území Stochova nalézají i další stravovací podniky. Tím dalším je restaurace novějšího rázu U Dubu nacházející se v části starého Stochova nedaleko samotného Svatováclavského dubu a kostela. Posledním restauračním zařízením je Hospůdka u Dity v Čelechovicích. Tato tři primárně stravovací zařízení jsou pak doplněna jídelnou střední školy, která je otevřena i pro veřejnost, a dvěma rychlými občerstveními na Mírovém náměstí (pizza a kebab).

Posledními stavbami spadajícími do kategorie staveb cestovního ruchu, nebo alespoň by se tam daly zařadit, jsou benzinové pumpy. Na katastrálním území města Stochov se nacházejí celkem dvě. První z nich je možné nalézt situovanou při dálnici asi kilometr od vjezdu mezi Kačicí a Stochovem směrem na Nové Strašecí. Druhá z nich se pak nalézá v části Slovanky na karlovarské silnici západně od kruhové křižovatky.

U cestovního ruchu stojí za zmínku projekt partnerských měst, kterého je Stochov součástí, a to hned se dvěma městy. Prvním z nich je německé město Saarwellingen s téměř 14 000 obyvatel (33) ležící na západu Německa nedaleko Lucemburska (1 hodina autem do hlavního města Lucemburk). Druhým z nich je téměř pětitisícové francouzské město Bourbon-Lancy ležící téměř ve středu Francie. (34)

### 7.6 Stavby pro obchod a služby

Nejdůležitějšími stavbami z hlediska obchodu a služeb jsou pro každou obec bezesporu obchody s potravinami či smíšeným zbožím. Těchto obchodů lze nalézt na Stochově celkově sedm. První z nich se nachází v Čelechovicích, kde slouží pro tamní obyvatele. Další čtyři obchody se pak nacházejí na území nového Stochova, ty slouží především obyvatelům nového Stochova, popřípadě i části Honic a starého Stochova. Předposlední obchod je pak v části Slovanky Tím posledním je Supermarket Tesco (nacházející se nejzápadnější na mapě),

kteřý nejenom, že slouží k uspokojování potřeb v celém Stochově, ale i pro potřeby obyvatel z okolních obcí. Další nejbližší supermarkety podobného rozsahu jsou v Novém Strašecí, jejichž funkci převážně pro Stochov převzalo Tesco.

Mimo obchodů s potravinami je Stochov, co se týče obchodu a služeb, opět velmi pestrý a do značné míry soběstačný. Je možné zde nalézt kosmetický salon, kadeřnictví, obchod s oblečením, biopotraviny, cukrárnu, vinotéku a mnoho dalších. Samotnou kapitolu by pak mohli hrát hospodského charakteru. Na Stochově je celkem 10 podniků, kde je možné si dát pivo (včetně podniků zmiňovaných v kapitole o veřejném stravování). Jeden z těchto podniků byl dokonce za svých časů provozován non-stop.

V tabulce níže je pro představu možné vidět seznam firem se sídlem na Stochově. Konkrétně 12 firem sídlících v Čelechovicích, 9 v Honicích a zbylých 57 ve Stochově. To činí celkem 78 firem. V tabulce jich však je uvedeno pouze 48, jelikož u zbylých 30 firem nebyl předmět podnikání blíže specifikován (*výroba, obchod a služby neuvedené v přílohách 1 až 3 živnostenského zákona*).

Tabulka 8 – výpis firem s udaným předmětem podnikání (2)

číslo	Název	Předmět podnikání
1	2MD s.r.o.	hostinská činnost
2	AGROOBCHOD Nové Strašecí s.r.o.	opravy ostatních dopravních prostředků a pracovních strojů
3	Agroobchod-sever, s.r.o.	opravy ostatních dopravních prostředků a pracovních strojů
4	ALLOT, s.r.o.	silniční motorová doprava
5	AMOS GROUP spol. s r.o.	koupě zboží za účelem jeho dalšího prodeje a prodej
6	ANH-QUAN DO s.r.o.	prodej kvasného lihu, konzumního lihu a lihovin
7	DANTAR s.r.o.	hostinská činnost
8	Egrt Metall Holding s.r.o.	specializovaný maloobchod
9	Elektroinstalace BEKIVO s.r.o.	montáž, opravy, údržba a revize vyhrazených elektrických zařízení a výroba rozvaděčů nízkého napětí
10	EP.C Metall, s.r.o.	Velkoobchod
11	GASTRONOM spol. s r.o.	pronájem nemovitostí, bytů a nebytových prostor
12	HERMIA s.r.o.	výroba a oprava elektrických šicích strojů a elektrických přístrojů pro domácnost
13	CHS Immobilien k.s.	pronájem nemovitostí, bytů a nebytových prostor
14	ITES spol. s r.o.	výroba tepla, topenářství, výroba, instalace a opravy elektronických zařízení, sklenářství, izolačnictví
15	J & J Bar s.r.o.	pronájem nemovitostí, bytů a nebytových prostor, hostinská činnost
16	Kovovýroba Gottlieb s.r.o.	zámečnictví, nástrojářství
17	Kursk-Praga s.r.o.	pronájem nemovitostí, bytů a nebytových prostor
18	LAM ANH s.r.o.	prodej kvasného lihu, konzumního lihu a lihovin
19	Libuše Choloniewská s.r.o.	činnost účetních poradců, vedení účetnictví, vedení daňové evidence
20	MAESTRAL, s.r.o.	činnost účetních poradců, vedení účetnictví, vedení daňové evidence

21	METALL HOLDING INTERNATIONAL v.o.s.	obchodní činnost – koupě zboží za účelem jeho dalšího prodeje a prodej – kovoobrábění
22	Nadační fond Sirona	Podpora a zviditelnění výzkumu nádorových onemocnění či onkologických center
23	NATIVEL s.r.o.	montáž komponentů pro automobilový průmysl a produkce elektrotechnických konstrukčních prvků
24	NATIV-TRADE s.r.o.	montáž komponentů pro automobilový průmysl a produkce elektrotechnických konstrukčních prvků
25	Oáza klidu Stochov s.r.o.	masérské, rekondiční a regenerační služby, pedikúra, manikúra, kosmetické služby
26	Sta-komp s.r.o.	provádění staveb, jejich změn a odstraňování
27	SYAST, s.r.o.	pronájem nemovitostí, bytů a nebytových prostor, zednictví
28	Technické služby Stochov, s.r.o.	nakládání s odpady
29	Účetní kancelář Stochov s.r.o.	činnost účetních poradců, vedení účetnictví, vedení daňové evidence
30	Váš prostor vnitřní svobody s.r.o.	hostinská činnost
31	VILA FAVORIT, s.r.o. v likvidaci	ubytovací služby
32	Základní škola, Základní umělecká škola a Mateřská škola	základní vzdělávání, školní stravování, předškolní vzdělávání, speciální vzdělávání, základní umělecké vzdělávání
33	ADOS s.r.o.	opravy motorových vozidel
34	PIR GUEST s.r.o.	pronájem nemovitostí, bytů a nebytových prostor
35	Salexie s.r.o.	pronájem nemovitostí, bytů a nebytových prostor
36	Zemědělské družstvo Honice	pronájem nemovitostí, bytů a nebytových prostor
37	Zubní ordinace + laboratoř s.r.o.	zdravotní péče – zubní lékařství
38	Gexa Plus s.r.o.	pronájem nemovitostí, bytů a nebytových prostor
39	HONICKÁ DEVELOPMENT s.r.o.	pronájem nemovitostí, bytů a nebytových prostor
40	AWU, s.r.o.	vyučování řízení motorových vozidel
41	KOMEN spol. s r.o.	pronájem nemovitostí, bytů a nebytových prostor
42	MKJK s.r.o.	pronájem nemovitostí, bytů a nebytových prostor
43	Stavby STA-MARK s.r.o.	pronájem nemovitostí, bytů a nebytových prostor, provádění staveb, jejich změn a odstraňování
44	STAVBY UNHOŠŤ a.s.	pronájem nemovitostí, bytů a nebytových prostor
45	WOODSERVIS 93, s.r.o.	pronájem nemovitostí, bytů a nebytových prostor, truhlářství, podlahářství
46	Zemědělské družstvo Čelechovice	pronájem nemovitostí, bytů a nebytových prostor
47	Zemědělské družstvo Hradečno	hostinská činnost, zemědělská výroba, prodej lihovin
48	Zemědělské družstvo KAČÁK	zemědělská výroba

## 7.7 Stavby pro dopravu a spoje

Z meziměstské hromadné dopravy může Stochov nabídnout vlak i autobus. Celkově se pak jedná o 6 autobusových zastávek (Slovanka I a II, U Křížku – před Supermarketem Tesco, U Dubu, Náměstí, Honice a Čelechovice) a jednu vlakovou stanici (v části Slovanky). Autobusové zastávky jsou po Stochově dobře rozmístěny a v docházkových vzdálenostech. Nutno ovšem zmínit, že na zastávce Slovanka je frekvence spojů výraznější.

Přes Slovanku totiž projíždějí autobusy z Rakovníka, které dále pokračují směrem na Prahu a většina z nich na Stochov nezajíždí.

Stochovské vlakové nádraží leží na severním okraji Slovanky a dále na sever se pak rozprostírá pole. S dostupností k vlakové dopravě je to složitější než s dopravou autobusovou. To je primárně zapříčiněno tím, že vlakové nádraží je pouze jedno a nalézá se v části Slovanky, která již v docházkové vzdálenosti z ostatních částí (především z Čelechovic) není. Druhý problém spojený s dostupností je zapříčiněn polem severně od nádraží. Kvůli poli tu totiž neexistuje přímá cesta a pole se musí obcházet. Tento druhý problém však lidská tvořivost a lenost do značné míry eliminovaly.



Obrázek 21 – vyšlapaná cesta polem k nádraží



Obrázek 22 – prezidentský salónek (35)

„Slovanka je odloučenou částí Stochova a zde se nacházíme před budovou železniční stanice. Právě železnice se do dějin této části města zapsala nejvýrazněji. Zde totiž probíhala trasa druhé nejstarší železnice na evropském kontinentu, pražsko – lánské koněspřežné dráhy, která byla ve zdejším úseku uvedena do provozu v říjnu 1830. Výchozí stanice Bruska byla nedaleko nynějšího nádraží Praha-Dejvice (bylo to nejstarší pražské nádraží) a dráha končila u pily v polesí Píně v křivoklátských lesích, její celková délka činila 60 km. Dráha sloužila převážně k dopravě dřeva, v menší míře stavebního kamene. V roce 1853 byla ustavena společnost Buštěhradské železnice, jejíž součástí se stala i pražsko-lánská koňská dráha. V roce 1869 byla dovedena přestavba na parní provoz až do dnešního nádraží Stochov (tehdy ještě Lány), do roku 1871 byl pak parní provoz prodloužen dále na západ, směrem na Chomutov a Cheb s odbočkou na Rakovník v Lužné. Úsek koněspřežky ze Stochova do Lán zůstal v provozu do roku 1873, kdy na ní byl definitivně zastaven provoz, dráha byla rozebrána a na úseku od zdejšího nádraží k dolu Anna v Rynholci byla později vybudována vlečka o normálním rozchodu pro parní provoz. I ta byla však po zastavení těžby na dole Anna postupně rozebrána. V roce 1923 byla Buštěhradská dráha zestátněna a dále

<sup>2</sup> Citace informačně naučné tabule u vlakového nádraží

fungovala jako státní dráha ČSD s názvem Severozápadní dráha. Nádraží, které v dnešní podobě pochází z roku 1868, pozbylo 29. 5. 1961 svého původního názvu Lány a bylo přejmenováno na Stochov. Jeho nejzajímavější částí je tzv. prezidentský salónek, který byl vybudován v roce 1930 v souvislosti s tím, že zejména T. G. Masaryk ke svému pobytu v Lánech velice často cestoval vlakem. Součástí Slovanky je také tzv. karlovarská silnice, která vznikla na jedné z nejstarších zemských stezek. Jednalo se o tzv. Oseckou stezku z Halle, Erfurtu a Plavna do Kraslic a dále známou jako Královská stezka vedoucí přes Rakovník do Prahy.<sup>42</sup>

## 7.8 Stavby k zajištění obrany a bezpečnosti obyvatel města

Požární ochrana v obci je primárně zajišťována hasičskou stanicí na západě města. Počátky protipožární ochrany se datují k přelomu 19. a 20. století, kdy v Čelechovicích působil hasičský sbor od roku 1895 a v Honicích od roku 1899, jehož členy byli i obyvatelé Stochova, ve kterém začal oficiálně existovat hasičský sbor až roku 1940. Ke spojení jednotlivých sborů docházelo při připojování částí pod Stochov. V té době se jednalo ovšem pouze o dobrovolné hasiče. Až roku 1994 začala stanice provizorně fungovat se stálou osádkou (průměrně 2 osoby denně) a od 1. 4. 1995 lze hovořit o plnohodnotném fungování (5 osob na směnu). Průměrný počet zásahů stanice Stochov činí 238 (požáry – 51, dopravní nehody – 71, plané poplachy - 11 a ostatní – 105). (36)

Mimo požárníky je možné ve městě najít i stanici policie ČR. Ta sídlí v budově městského úřadu.



Obrázek 23 – hasičská stanice Stochov (36)



Obrázek 24 – zásahový obvod stanice Stochov (36)

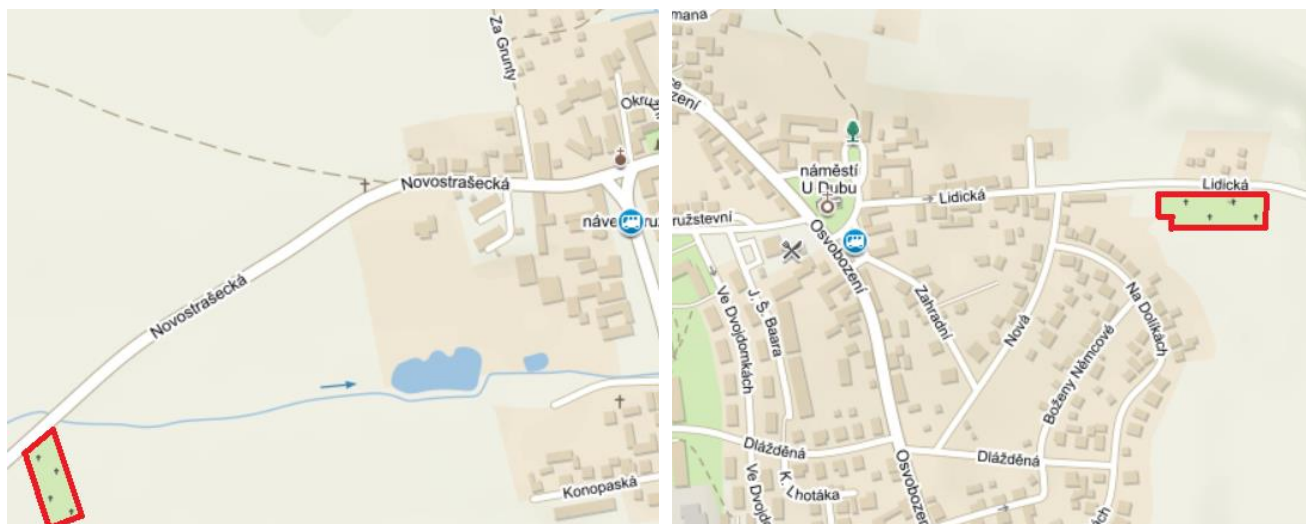
Potok Loděnice protékající městem, konkrétně k.ú. Čelechovic, přibírá několik pravostranných přítoků (Novodvorský potok, Lipinský potok, Strašecký potok a dvě drobné vodoteče). Ačkoli hranice stoleté vody

zasahují na území Čelechovic do obytné oblasti, nejsou zde provedena žádná protipovodňová opatření, jelikož vodní toky nejsou pravidelně rozvodňovány. ÚP taktéž nenavrhuje žádná protipovodňová opatření. (16)

## 7.9 Ostatní stavby

Kostel svatého Václava je původně gotickou stavbou, ale roku 1744 byl přestavěn do slohu barokního. (37) Naproti kostelu se nachází fara, která je v současné době nevyužívaná. Vedle kostela se dále nachází budova bývalé stochovské školy, jejíž prostory se v současné době využívají pro účely městského muzea.

Hřbitovy se na Stochově nacházejí dva a oba mají do určité míry problém s dostupností. První hřbitov se nachází v Čelechovicích a je vzdálen půl kilometru západně od hranice zástavby. Problém spojený s dostupností tohoto hřbitova tkví v tom, že k němu nevede žádný chodník čili bezpečná cesta pro pěší. Druhý hřbitov se nalézá na úplném východě Stochova v ulici Lidická, která vede od kostela na silnici II/236 (Lány – nájezd na dálnici – Kačice). Tento hřbitov je již bezpečně přístupný i pro pěší. Problém s přístupností tu je jiného druhu. Od hřbitova ke kostelu je asi 6 % stoupání (11). To na první pohled nevypadá nijak drasticky, nicméně je nutno se na tuto skutečnost koukat v kontextu samotného hřbitova. Návštěvníky hřbitova jsou především postarší lidé, pro které toto stoupání při cestě nazpět může představovat problém a zároveň je odrazovat od častějších návštěv.



Obrázek 25 – lokace hřbitova v Čelechovicích (11)

Obrázek 26 – lokace hřbitova ve Stochově (11)

## 8 Dopravní infrastruktura

### 8.1 Silniční infrastruktura

Mnohé z dopravní infrastruktury zde zcela či částečně již zaznělo v předchozích kapitolách. V části Slovanky, úplně na jihu katastrálního území Stochova, se nachází kruhová křižovatka, kde se kříží dvě pro Stochov velmi důležité silnice druhé třídy. Prvá z nich, silnice II/606, známá jako karlovarská silnice, která vznikla na jedné z nejstarších zemských stezek z Rakovníka do Prahy, již se přezdívalo Královská stezka. Druhou z nich je pak silnice II/236 vedoucí ze Zdic (okres Beroun) přes Křivoklát, Lány, Stochov, Kačice až do Smečna. Tato silnice sice nemá tak bohatou historii, ale nacházejí se na ní pro Stochov dva důležité sjezdy, sjezd na silnici první třídy E48 (D6) spojující Německo s Prahou a sjezd na samotný Stochov, kde přechází v silnici III/23626. Silnice III/23626 vlastně víceméně jedinou silnicí na území Stochova. Od odpojení ze silnice II/236 vede kolem Tesca, prochází starým Stochovem okolo kostela, posléze směřuje do Honic, mimoúrovňově kříží zmíněnou E48 a končí v Čelechovicích, kde se napojuje na II/23627. Z Čelechovic vede II/23627 směrem na východ do Kačice, kde se opět napojuje na II/236 a směrem na západ do Nového Strašecí, kde dochází k napojení na Karlovarskou silnici (II/606). Mimo tyto silnice jsou na Stochově všude místy komunikace. (38) (11)

### 8.2 Železniční infrastruktura

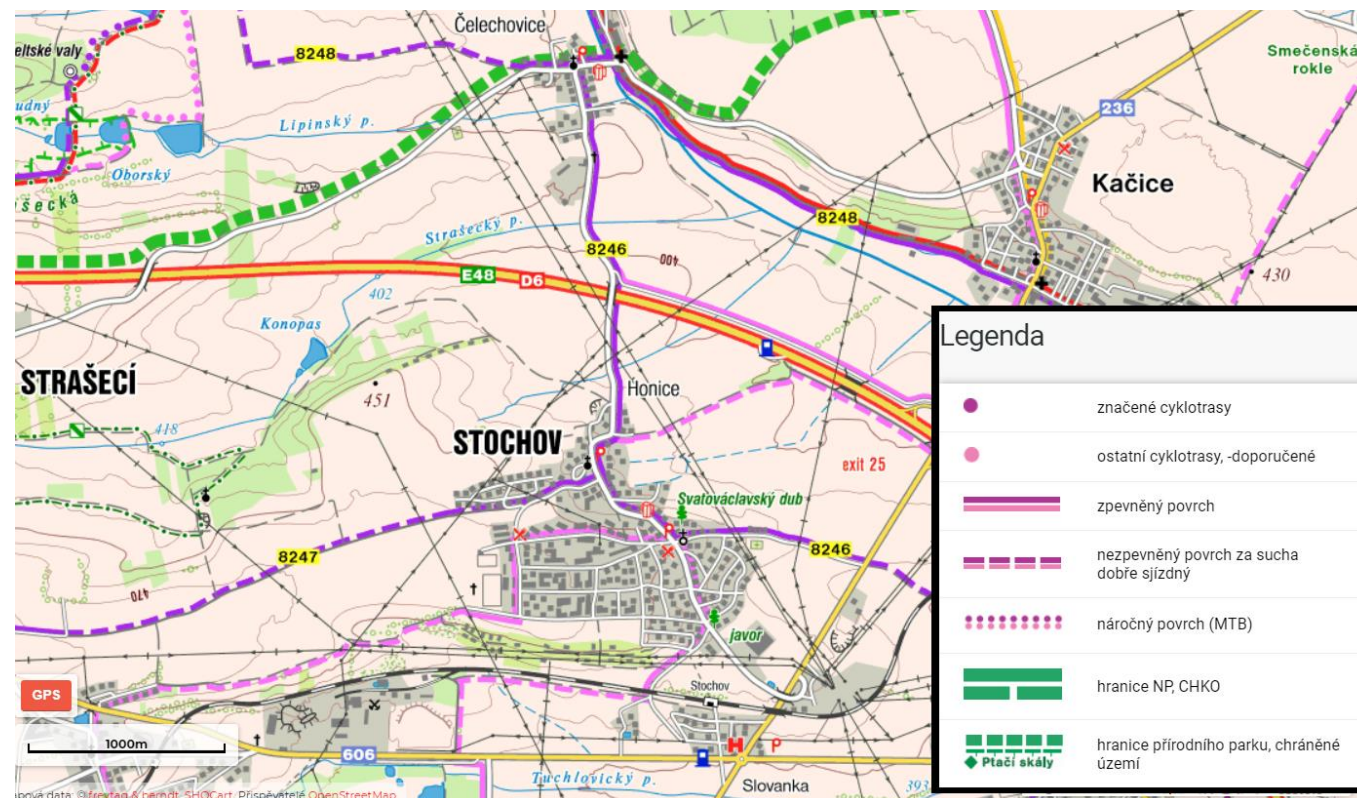
Stochovem prochází železniční trať 120 spojující Rakovník a Prahu, která má v Lužné u Rakovníka větev 124 vedoucí do Chomutova. Trať je užívána především pro osobní dopravu, přičemž nejdůležitější částí je propojení Kladna s Prahou. Co se budoucnosti týče, hovoří se primárně o modernizaci v úseku Kladno – Praha, kde by měla být i vybudována odbočka k letišti Václava Havla. (39)

### 8.3 Pěší a cyklistická infrastruktura

Minimálně na Stochově platí, že kudy lze jet na kole, tudy lze jít i pěšky. Na území Stochova se nacházejí celkem tři značené i nezačtené cyklotrasy. První ze značených cyklostezek (8246) vede od severu z obce Loděnice přes Čelechovice po trase silnice III/23626 až ke Svatováclavskému dubu, kde uhýbá na východ. Poté kříží silnici II/236 a vede do Tuchlovic. Druhá značená cyklotrasa (8247) vede z Nového Strašecí tzv. Třešňovkou (polní cesta spojující Nové Strašecí a Stochov) okolo nové zástavby v Honicích (nejzápadnější úzký výběžek) až k honickému



rybníku, kde se napojuje na trasu 8246. Poslední značená cyklotrasa (8248) vede ze severozápadních Mšeckých Žehrovic do Čelechovic, kde všechny tři značené stezky sbíhají. Prvá nezačtená cyklotrasa vede ze západu z Rynholce (víceměně rovnoběžně s trasou 8247) přes Stochov ke Svatováclavskému dubu, kde se stáčí na jih a oklikou přes Vašírov do Lán. Další dvě nezačtené trasy se odpojují od značené 8246, jedna v Honicích a druhá nad silnicí E48 (D6). K jejich sjednocení dochází u sjezdu na dálnici, odkud pak pokračují do Kačice, Nové Studnice a Drnku, potažmo až do města Slaný. Pro trasy značené i nezačtené platí, že v intravilánu se jedná o povrch zpevněný (shodný se silnicemi či místními komunikacemi) a v extravilánu o povrch nezpevněný. (40)



Obrázek 27 – mapa s vyznačenými cyklotrasami (40)

#### 8.4 Doprava v klidu

Doprava v klidu je víceměně řešena dle typu bydlení. U rodinných domů je to řešení individuální, u panelových domů je pak doprava v klidu řešena menšími přilehlými parkovišti, popřípadě parkováním u kraje silnice na místních komunikacích. Větší veřejná parkoviště jsou na Stochově 4 a všechny se nachází v části nového Stochova, kde jsou pouze bytové jednotky. První z nich se nachází u sportovní haly a parkují zde lidé využívající přilehlá sportoviště a obyvatelé okolních bytů. Druhé parkoviště se nachází asi 150 metrů severněji od prvního, hned vedle skateparku. Toto parkoviště převážně využívají opět lidé bydlící v okolních bytech, zároveň je však

toto parkoviště využíváno i autobusy. Další větší parkoviště se nachází mezi městským úřadem a střední školou služeb a řemesel. Toto parkoviště opět z velké části využívají obyvatelé okolních bytů, kteří již nenajdou místa přímo na Mírovém náměstí, a taktéž lidé, kteří se na náměstí vypraví za službami či z jiných důvodů. Poslední větší parkoviště se nachází pod střední školou a západně od domova s pečovatelskou službou. Toto parkoviště lze zařadit mezi větší parkoviště, jelikož vzniklo spojením parkovacích prostor pro 5 panelových domů v okolí, které jsou v jeho blízkosti.

Další variantou, jak se řeší doprava v klidu jsou garáže. Ty jsou situovány na šesti místech. První z nich se nacházejí v ulici Švermova pod tenisovými kurty a fotbalovým hřištěm s inline dráhou (46). Druhé pak nad fotbalovým hřištěm u Stochovského vodojemu (27). Třetí se nalézají severně od městského úřadu v ulici S. K. Neumanna (31). Další pak zhruba 100 metrů západně od Stochovského hřbitova (12). Předposlední se nacházejí u kotelny (68). A ty poslední lze nalézt na samém severním okraji Honic (40).

#### 8.5 Veřejná doprava

Jak již v kapitole o občanské vybavenosti, konkrétně v podkapitole o dopravě a spojích, zaznělo, Stochov může nabídnout z veřejné dopravy vlakovou i autobusovou dopravu. Konkrétně pak 6 autobusových zastávek rovnoměrně rozmístěných po celé oblasti města a jednu vlakovou stanici (viz výkres dopravní infrastruktury). Autobusy jezdí o všední dny s hojnou pravidelností (zhruba třikrát do hodiny). U jednotlivých zastávek se však pravidelnost liší. Největší frekvence spojení je na zastávce Slovanka (I a II). Skrze totiž Slovanku jezdívají autobusy jedoucí z Rakovníka do Prahy, které zde pouze zastaví a do nitra samotného města již nezajíždějí. Nejnižší pravidelnost pak má zastávka v Čelechovicích kvůli své odloučenosti. Autobusovou dopravu na tomto území zajišťují tři společnosti – Transdev Střední Čechy s.r.o. (do 30.4.2020 ANEXIA BUS s.r.o.) (41), ČSAD MHD Kladno a.s. a ČSAD Slaný s.r.o. (42). Co se intervalů vlakového spojení týče, dá se říci, že vlak tudy projíždí jednou za hodinu. Provozovateli vlakového spojení jsou zde dvě společnosti – České dráhy, a.s. a ARRIVA vlaky s.r.o. (42).

## 9 Technická infrastruktura

### 9.1 Zásobování vodou

Celý Stochov je zásoben vodou ze dvou zdrojů, ze skupinového vodovodu se zdrojem Klíčava a z hlavního rozdělovacího vodojemu Vápenec. Akumulaci vody zajišťuje akumulací nádrž ČS Stochov ( $2 \times 270 \text{ m}^3$ ), zemní vodojem Stochov ( $2 \times 650 \text{ m}^3$ ) a věžový vodojem Stochov ( $500 \text{ m}^3$ ). U části rodinných domů je zásobování vodou taktéž řešeno individuální cestou, a to vlastními studněmi. (16) (24)



Obrázek 28 – věžový vodojem Stochov

### 9.2 Kanalizace

Stochov je napojen na ČOV Stochov, nacházející se na úplném jihovýchodním okraji města, do které jsou splaškové vody sváděny gravitačně. Honice jsou taktéž napojeny na ČOV Stochov, ale ve východní části, která je položena níže, jsou splaškové vody odváděny výtlačkem, z kteréhož důvodu jsou zde umístěny čtyři čerpací stanice. Splašková voda z Čelechovic je odváděna výtlačkem na ČOV Kačice a z tohoto důvodu jsou zde situovány dvě čerpací stanice. (16) (24)

Kromě stochovské zahrádkářské oblasti je celý Stochov napojen na vodovod i kanalizaci.

### 9.3 Zásobování elektrickou energií

Na výkresu technické infrastruktury města je možno vidět, že západní část Stochova teče elektrické vedení VVN 400 kV, které posléze ubíhá na západ. Distribuce elektrické energie je do Stochova zajištěna rozvodnou 110 kV umístěnou na sousedním k.ú. Tuchlovice. V územním plánu je navržena přeložka VVN 110 kV vedoucí z jihovýchodu na severozápad, která ovšem ještě nebyla realizována. Přeložka by měla vést souběžně s trasou silnice I. třídy a částečně podél východního okraje obce. (16) (24)

### 9.4 Zásobování plynem

Územím Stochova a Honic prochází VTL plynovod, který dále pokračuje směrem na obec Kačice. Distribuce plynu na území Stochova a Honic je zajištěna STL plynovodním potrubím. Regulační stanice můžeme nalézt v západní části k.ú. Stochov pod sportovními areály. Městská část Čelechovice na plynovod napojena není a s její plynifikací se do budoucna nepočítá. (16) (24)

### 9.5 Spoje

Sdělovací kabely sloužící k přenosu dat a signálu jsou dle přidružených výkresů k územnímu plánu vedeny pouze po k.ú. Stochova, nicméně internetové připojení je po území města 100 %. (16) (24)

Pokrytí obce mobilním signálem je taktéž 100 %, nicméně základnové převodní stanice sloužící jako vysílače a přijímače radiových signálů se nalézají pouze na k.ú. Stochova. (43) Konkrétně vnější vysílače jsou umístěny na budově městského úřadu a na Vodojemu, vnitřní pak v supermarketu Tesco a v budově firmy Arvato. (16) (24) (44)

Radioreléový spoj neboli mikrovlnný spoj sloužící k přenosu digitálního signálu prochází severním cípem Čelechovic. (45) Internetové pokrytí je na území taktéž 100 %. (16) (24)

### 9.6 Odpadové hospodářství

Smišený odpad je u bytové zástavby řešen přilehlými kontejnery u rodinných domů pak individuálními popelnicemi. Kontejnery na tříděný odpad (papír, sklo a plast) jsou rozmístěny v dostatečných vzdálenostech od jednotlivých obydlí. V roce 2018 došlo k částečné změně standardních kontejnerů na kontejnery polo podzemní. Samostatné kontejnery na karton na Stochově nejsou a k jejich sběru se využívají kontejnery na plast. Dále je na území celého Stochova možné nalézt 5 kontejnerů na textil a 2 na elektroodpad. Svoz bioodpadu realizují od dubna do října jednou za 14 dní technické služby. Mimo dané termíny je možné bioodpad po celý rok odevzdávat ve sběrném dvoře, který se nachází v části Honice, kam je taktéž možné odevzdávat odpad nebezpečný. Na Stochově je taktéž možné nalézt dvě skládky. Prvá z nich zaujímá prostor naproti Stochovskému hřbitovu a druhá pak vedle benzinové pumpy u dálnice. (38)



Obrázek 29 – polo podzemní kontejnery

## 10 Pozitiva, negativa a potenciály území

Hodnocení pozitiv, negativ a potenciálů území je rozděleno do třech základních pilířů. Enviromentální pilíř zahrnuje horninové prostředí, geologii, vodní režim, ochranu přírody a krajiny a hygienu životního prostředí. Ekonomický pilíř pak obsahuje hospodářské podmínky, dopravní a technickou infrastruktura. A poslední sociální pilíř zahrnuje sociodemografické podmínky, bydlení a rekreaci.

### 10.1 Bodový seznam

Tabulka 9 - enviromentální pilíř

Enviromentální pilíř
<b>Pozitiva</b>
Malé množství poddolovaných území a z toho plynoucí limity
Blízkost přírodního parku Džbán a CHKO
I přes velké množství zemědělské půdy vcelku malá erozní ohroženost
Pětinové zastoupení hnědozemí
Dva památné stromy
Zavedený systém tříděného komunálního odpadu
Po zastavení těžby na přilehlých dolech zlepšení kvality životního prostředí
Vlastní ČOV
I přes přítomnost dálnice lze mluvit o nízkém hlukovém znečištění
<b>Negativa</b>
Limity vyplývající z blízkého přírodního parku Džbán
Velké celistvé lány zemědělských ploch
Malé zastoupení černozemí

Malé zastoupení lesů v území
Slabá ekologická stabilita (KES)
Možný úbytek kvalitnější půdy kvůli nové výstavbě
Málo vodních toků
Povodňové území stoleté vody v části Čelechovic zasahuje do zastavěných ploch
Zvyšující se počet vlastních studní by mohl vést k nedostatku podzemní vody
Stará ekologická zátěž – skládka u hřbitova
<b>Potenciály</b>
Výstavba nových koridorů a biocentrem a z toho plynoucí zlepšení ekologické stability

Tabulka 10 - ekonomický pilíř

Ekonomický pilíř
<b>Pozitiva</b>
Dostatečný objem soustavy vodovodů
Přítomnost vodojemu i ČOV
Dostatečné množství parkovacích ploch
Díky značnému množství polních cest je dobrá pěší a cyklistická doprava
V celém Stochově i v Honicích zaveden plyn
Po dokončení výstavby přilehlé dálnice klesl význam karlovarské silnice a s ním došlo ke snížení její vytíženosti
Snadná dopravní dostupnost díky napojení na dálnici D6 (E48)
Karlovarská silnice vede pouze Slovankou, díky čemuž není narušen dopravou samotný Stochov
Dostupnost autobusové i vlakové dopravy
<b>Negativa</b>
Absence plynovodů v Čelechovicích
Po dokončení výstavby přilehlé dálnice klesl význam karlovarské silnice a s ním i význam/důležitost hotelu Slovanka
Značné nenapojení Čelechovic na zbytek města – absence vlakové dopravy v této části
<b>Potenciály</b>
Plynofikace Čelechovic
Při teoretickém znovuzahájení těžby v přilehlých dolech by vznikly pracovní příležitosti
Využití Svatováclavského dubu a blízkých Lán k navýšení cestovního ruchu

Tabulka 11 - sociální pilíř

Sociální pilíř
<b>Pozitiva</b>
Značné možnosti sportovního vyžití
Výrazný společenský život v obci – časté akce pořádané městem
Dobré podmínky pro pěší a cyklo turistiku
Množství dětských hřišť
Dům s pečovatelskou službou
Zahrádkářské oblasti

Rybník, jež se se dá při údržbě využívat ke koupání
Soběstačnost obce z hlediska veřejné a občanské vybavenosti (lékárna, dvě mateřské školy, základní škola, střední škola, pošta, obchody, praktický lékař atd.)
Možnost krátkodobého ubytování – viz kapitola cestovního ruchu
<b>Negativa</b>
Nepokračující výstavba bytových jednotek
Dojíždění za prací
Propastný rozdíl mezi občanskou vybaveností Čelechovic a zbytku Stochova
Stagnace počtu obyvatel
<b>Potenciály</b>
Nová výstavba rodinných domů a bytových jednotek
Spádovost ku Praze – relativně krátká doba dojíždění
Zájem lidí o klidnější oblasti

## 10.2 Slovní vyhodnocení

### ▪ **Enviromentální pilíř**

Z enviromentálních pozitiv je dobré vyzdvihnout vcelku malou erozní ohroženost na zkoumaném území. Erozní ohroženost již byla hodnocena v kapitole o zemědělském půdním fondu, kde je patrné, že nejvíce je erozí ohroženo území jižně od lesa Konopas. Tam nicméně bude eroze redukována díky nově budovaným LBC a LBK. Ve srovnání kupříkladu se sousedním Novým Strašecím, které by se z okolních sídel nejvíce dalo připodobnit ke Stochovu, má Stochov mnohem méně poddolovaných území. Není tedy v tomto případě penalizován žádnými limity, které z toho plynou.

Naopak největším problémem ve zkoumaném území se jeví ekologická nestabilita, s níž jsou spjata i další problémy. Malá hodnota KES, která vypovídá o ekologické stabilitě, v tomto případě spíše o nestabilitě, území je zapříčiněna nízkým zastoupením ekologicky stabilních prvků (lesní půda, vodní toky, trvalé travní porosty, pastviny a mokřady). Přítomnost či míru výskytu určitých prvků na území samozřejmě ovlivnit nelze (vodní plochy, toky a mokřady), nicméně u ostatních to možné je. Na území je patrné, že víceméně veškerá plocha, která by mohla být využita pro tyto stabilní prvky je přenechána výhodnější (výnosnější) zemědělské půdě.

Z potenciálů území je zde pak jmenována výstavba nových biocenter a biokoridorů, což značně souvisí s předchozími dvěma body o pozitivě i negativě. Tato centra a koridory sníží erozi na ohrožených místech a zároveň zlepší ekologickou stabilitu území.

### ▪ **Ekonomický pilíř**

Největší pozitivum Stochova by se dalo shrnout termínem dopravní infrastruktura. S tou je pak spjata i dopravní dostupnost. Tuto výhodu lze ještě rozdělit na dostupnost za pomoci osobní a hromadné dopravy a na pěší dostupnost. Z pohledu té osobní je to přílehlá silnice D6 (E48), díky níž je možné se do centra Prahy dostat za ideálních podmínek za 30 minut. Hromadná doprava pak nabízí alternativu autobusové i vlakové dopravy v průměrných intervalech 20 až 30 minut. Vlakové nádraží je sice stranou města a cesta pěšky na Mírové náměstí trvá bezmála půl hodiny, ale opět oproti srovnatelnému Novému Strašecí, které také disponuje vlakovou dopravou a cesta pěšky do „centra“ trvá taktéž půl hodiny, Stochov nabízí možnost se do centra města dostat i za pomoci autobusu ze zastávky Slovanka, která se nachází jižně od vlakového nádraží a cesta k ní zabere maximálně 5 minut, tuto alternativu Nové Strašecí (naštěstí pro Stochov) neposkytuje. Z hlediska pěší dostupnosti je pak výhodou to, že je možné se do všech z okolních sídel dostat za pomoci polních cest.

Z negativ je v tabulce zaznamenaný pokles významu hotelu Slovanka po dokončení stavby silnice D6 (E48). S výstavbou a uvedením do provozu této dálnice ztratila svůj (do té doby velice důležitý) význam karlovarská silnice. Ta do té doby byla jedinou cestou spojující Karlové Vary a Prahu. Při této silnici se nachází zmiňovaná Slovanka, jejíž význam poklesl spolu s významem karlovarské silnice. Jako další negativum je v tabulce uvedena distancovanost Čelechovic od samotného Stochova a absence vlakové dopravy v této části. Je sice pravda, že vlakové nádraží se nachází v části Slovanky, a tudíž by absence vlakové dopravy mohla být situována do všech zbývajících částí města, nicméně nový i starý Stochov a Honice jsou bezprostředně napojeny na Slovanku (respektive Slovanka a Honice jsou napojeny na starý a nový Stochov). Odloučenost Čelechovic od zbytku Stochova je patrná na první pohled do mapy svým umístěním i na druhý pohled svým urbanistickým charakterem, dokonce se může zdát, že se jedná o samostatnou obec, jako tomu bylo v minulosti. Toto prostorové nenapojení je pak příčinou zhoršené dostupnosti hromadnou dopravou, která tuto propast mezi Čelechovicemi a zbytkem města akorát prohlubuje.

Jeden z teoretických potenciálů města je turismus. Jelikož málokdo ví, že rodištěm svatého Václava, patrona Českých zemí, je Stochov, bylo by možné pokusit se na tuto zajímavost přilákat nějaké turisty. Narození svatého Václava je na Stochově připomínáno Svatováclavským tisíciletým dubem, jedním z nejpamátnějších stromů v České republice, a zároveň se Stochov nachází nedaleko Lán, kde je možné nalézt prezidentský zámek či hrob T. G. Masaryka. Jedná se tedy o několik od sebe nepřiléhajících vzdálených míst, která stojí nebo by mohla stát za navštívením.

## ▪ Sociální pilíř

Ze seznamu pozitiv jednoznačně vyplývá, že velkým pozitivem města je značně velká občanská vybavenost. Až na některé specializovanější služby, které do sídla typu Stochova stejně nepatří a byly by tam zbytečné (kupříkladu nemocnice), je na Stochově opravdu vše, co občan potřebuje či by snad mohl potřebovat. Stochov taktéž disponuje velkým množstvím ploch určených k rekreaci, množstvím dětských hřišť, různorodými sportovišti, rybníkem či velkým počtem zahrádek.

Stejně jako tomu bylo v ekonomickém pilíři i zde je negativem distancovanost Čelechovic od zbytku Stochova. Občanská vybavenost, jejíž množství je bráno jako pozitivum města, v Čelechovicích chybí. Krom obchodu, hospodského zařízení, dětského hřiště a multifunkčního centra nenajdeme v Čelechovicích z hojné občanské vybavenosti města nic jiného. Dalším negativem je zde napsána nepokračující výstavba bytových jednotek. Výstavba na Stochově sice víceméně pokračuje neustále, ovšem jedná se jen a pouze o rodinné domy. Touto výstavbou pak může docházet ke snižování diverzifikace obyvatelstva.

Z potenciálů je zde zmíněna nová výstavba jak rodinných, tak bytových domů vedoucí ke zvyšování počtu obyvatel a rozrůstání se města. Další dva body pak spolu do určité míry souvisí. Spádovost ku Praze (či Rakovníku nebo Kladnu) a s tím spojená relativně krátká doba dojíždění do řečených lokalit a možný zájem o klidnější a v současné situaci asi primárně levnější oblasti. Paradoxně by se zde dala uvést i oddělenost Čelechovic od zbytku Stochova, jelikož Čelechovice jsou místem s větším venkovským charakterem než zbytek Stochova, což by pro některé potenciální zájemce o bydlení ve Stochově mohlo být značným plusem.

## 11 Limity území

Limity území jsou zde rozděleny do základních kategorií a jsou graficky spjaty s výkresem limit území.

(46) (47)

### ▪ Limity dopravní infrastruktury

OP silnice I. třídy 50 m

OP silnice II. třídy 15 m

OP silnice III. třídy 15 m

OP železnice 60 m

### ▪ Limity technické infrastruktury

OP venkovního vedení elektrické energie 400 kV 25 m

OP venkovního vedení elektrické energie 110 kV 15 m

OP venkovního vedení elektrické energie 35 kV 10 m

OP trafostanice 7 m

BP vysokotlakého plynovodního potrubí 20 m

OP čistírny odpadních vod 50 m

### ▪ Geologické limity

Poddolované území

Dobývací prostor

Sesuvné území (k.ú. Čelechovice)

Chráněné ložiskové území

### ▪ Přírodní limity

OP lesa 50 m

Přírodní park Džbán (k. ú. Čelechovice)

OP památného stromu 10 m

RBK (k.ú. Čelechovice)

Ochranná zóna NRBK (k.ú. Čelechovice)

### ▪ Ostatní limity

Záplavové území Q100 (primárně k ú. Čelechovice, ale i část Honic)

OP hřbitova 100 m

Staré ekologické zátěže a skládky

## 12 Hodnoty území

Hodnoty nalézající se na území Stochova byly rozděleny do čtyř základních kategorií. Na hodnoty urbanistické, přírodní, civilizační a kulturní, které se dají brát jako podmnožina civilizačních hodnot. (48) Seznamy jednotlivých kategorií hodnot, které jsou zde prezentovány formou tabulek, jsou spjaty s výkresem hodnot území. (46)

Tabulka 12 - urbanistické hodnoty území

Urbanistické hodnoty			
Číslo	Hodnota	Specifikace	k.ú.
1	Nový Stochov	architektonicko urbanistická hodnota	Stochov
2	Kostel sv. Václava	nemovitá kulturní památka	Stochov
3	Hřbitov	-	Stochov
4	Pomník obětem II. světové války	pomník	Stochov
5	Významný vyhlídkový bod	-	Stochov
6	Náměstí U Dubu	veřejné prostranství	Stochov
7	Usedlost čp. 1	nemovitá kulturní památka architektonicky cenná stavba	Honice
8	Usedlost čp. 32	nemovitá kulturní památka architektonicky cenná stavba	Honice
9	Kaplička Jana Nepomuckého	nemovitá kulturní památka	Honice
10	Honické náměstí	architektonicko urbanistická hodnota veřejné prostranství	Honice
11	Pomník obětem I. a II. světové války	pomník	Honice
12	Čelechovická náves	architektonicko urbanistická hodnota	Čelechovice
13	Čelechovická nová zástavba	architektonicko urbanistická hodnota	Čelechovice
14	Památný křížek	nemovitá kulturní památka	Čelechovice
15	Výklenková kaplička	nemovitá kulturní památka	Čelechovice
16	Hřbitov	-	Čelechovice

Tabulka 13 - přírodní hodnoty území

Přírodní hodnoty			
Číslo	Hodnota	Specifikace	k.ú.
1	Svatováclavský dub	památný strom	Stochov
2	Klen	památný strom	Stochov
3	Park	-	Stochov
4	Honický rybník	-	Honice
5	Ostatní vodní plochy	-	Honice/Čelechovice
6	LBK	ÚSES	Honice/Čelechovice

7	LBC	ÚSES	Honice/Čelechovice
8	les	ÚSES	Honice/Čelechovice
9	RBK	ÚSES	Čelechovice
10	Džbán	přírodní park	Čelechovice

Tabulka 14 - civilizační hodnoty území

Civilizační hodnoty			
Číslo	Hodnota	Specifikace	k.ú.
1	Vedení technické infrastruktury (plyn, 400kV, 110kV, 35kV)	technická infrastruktura	všechna k.ú.
2	Dopravní infrastruktura (silnice I., II. a III. třídy)	dopravní infrastruktura	všechna k.ú.
3	Cyklotrasy	dopravní infrastruktura	všechna k.ú.
4	Polní cesty	dopravní infrastruktura	všechna k.ú.
5	ČOV	technická infrastruktura	Stochov
6	Úpravna vody	technická infrastruktura	Stochov
7	Železnice	dopravní infrastruktura	Stochov
8	Autobusové zastávky	dopravní infrastruktura	všechna k.ú.
9	Kotelna	technická infrastruktura	Stochov
10	Vodojem	technická infrastruktura	Stochov
11	Požární stanice	občanská vybavenost	Stochov
12	supermarket Tesco	občanská vybavenost	Stochov
13	Sportovní areály a ostatní sportoviště	občanská vybavenost	Stochov Honice
14	Čerpací stanice pohonných hmot	občanská vybavenost	Stochov/Honice

Tabulka 15 - kulturní hodnoty území

Kulturní hodnoty			
Číslo	Hodnota	Specifikace	k.ú.
1	Dvě mateřské školy	občanská vybavenost	Stochov
2	Základní škola	občanská vybavenost	Stochov
3	Střední škola služeb a řemesel	občanská vybavenost	Stochov
4	Soukromá základní a střední škola	občanská vybavenost	Stochov
5	Zařízení pro děti vyžadující okamžitou pomoc	občanská vybavenost	Stochov
6	Dům s pečovatelskou službou	občanská vybavenost	Stochov
7	Městský úřad (divadlo/kino, knihovna, městská policie)	občanská vybavenost	Stochov
8	Mírové náměstí (lékárna, pošta, potraviny)	občanská vybavenost veřejné prostranství	Stochov
9	Stochovské muzeum	občanská vybavenost	Stochov
10	Multifunkční centrum	občanská vybavenost	Čelechovice

## 13 Problémy v řešeném území

### ▪ Dostupnost Čelechovického hřbitova

Charakter tohoto problému zde již při zmínce o hřbitovu ležícím v k.ú. Čelechovic zazněl. Čelechovický hřbitov leží půl kilometru od hranice zástavby a nevede k němu žádný chodník, který by poskytoval bezpečnou cestu pro pěší.



Obrázek 30 – přístup ke hřbitovu v Čelechovicích bez stezky pro chodce

### ▪ Nenapojení Čelechovic na zbytek města

Z části tento problém byl již nakousnut v části o pozitivích, negativích a potenciálů území. Stochov, jak již zde taktéž zaznělo, je tvořen třemi katastrálními celky, které byly historicky samostatnými obcemi. Tyto části byly pak postupně včleněny v jeden celek (připojení Honic v roce 1960 a Čelechovic 1986 (8)). Rozdíl oproti Honicím je ten, že Čelechovice od zbytku města dělí distanční rozdíl 1,5 kilometru, kde se nachází pouze pole, proto se na první pohled může doopravdy zdát, že se jedná o samostatnou obec. Zástavba, služby a pak i celkový

charakter Čelechovic mluví ve prospěch tohoto tvrzení. Toto nenapojení je umocněno opět chybějící cestou pro pěší.

### ▪ Vynechání chodníku směrem k Lánům

Jak z názvu problému vyplývá opět se jedná o problém spojený s pěší dopravou. Nejedná se sice o úplnou absenci chodníku podél silnice II/236 směrem do Lán, ale chodník vedoucí podél této silnice od Lán 200 metrů před Stochovem zkrátka končí.

### ▪ Nedostatečně široký chodník

Na obrázku výše je ještě zvýrazněno (modře) místo, kde lze nalézt nedostatečně široký chodník. Jedná se přitom o chodník přiléhající k jediné opravdové silnici, která městem vede. Chodník se sice nachází po obou stranách, ale ve zvýrazněné části dochází ke zúžení na obou stranách zhruba na půl metru.



Obrázek 31 – nedostatečně široký chodník v ulici Osvobození

- **Absence prvků zklidňování dopravy**

Na obrázku níže je možné vidět dvě zvláště dlouhé ulice (vertikální 1 kilometr a horizontální 950 metrů), na nichž se nenachází žádné prvky zklidňování dopravy, i když se jedná o víceméně rovné úseky



Obrázek 32 – zvláště dlouhé místní komunikace bez prvků zklidňování dopravy a zúžený chodník (11)

- **Pěší cesta k vlaku**

Ačkoli je pro Stochov z hlediska hromadné dopravy nespornou výhodou to, že má na svém území vlakovou stanici, problémem zůstává její pěší dostupnost. Cesty vyšlapané lidmi ke zkrácení vzdáleností mezi jednotlivými body vždy poukazují na určitou nefunkčnost území a nejinak je tomu i zde. Cesta skrze pole je zde méně než poloviční (okolo 300 metrů) a nachází se zde odněpaměti. Nutno ovšem podotknout, že ÚP se touto problematikou zabýval a mělo by zde dojít k výstavbě stezky pro pěší. (16) (24)

- **Další vyšlapané cesty územím**

Jak zaznělo v charakteristice předchozího problému, vyšlapané cesty územím poukazují na určitou nefunkčnost. Lidská lenost a tvořivost samozřejmě zastavit nelze, a tak se občasným vyšlapaným zkratkám nelze vyhnout v žádném území. Nicméně, pokud se jedná o vyšlapané cesty větších rozměrů, bylo by dobré se zamyslet, zda některé pěší cesty nelze vést logičtěji či některé přidat.

- **Další vyšlapané cesty územím**

Jak zaznělo v charakteristice předchozího problému, vyšlapané cesty územím poukazují na určitou nefunkčnost. Lidská lenost a tvořivost samozřejmě zastavit nelze, a tak se občasným vyšlapaným zkratkám nelze vyhnout v žádném území. Nicméně, pokud se jedná o vyšlapané cesty větších rozměrů, bylo by dobré se zamyslet, zda některé pěší cesty nelze vést logičtěji či některé přidat.



Obrázek 33 – vyšlapaná cesta k vlaku (11)



Obrázek 34 – vyšlapaná cesta za městským úřadem (11)



Obrázek 35 – vyšlapaná cesta u satelitu (11)



Obrázek 36 – vyšlapaná cesta u nového Stochova (11)



## 14 Územní plán Stochova

ÚP Stochova jakožto nástroj územního plánování chrání a rozvíjí městské hodnoty. Mimo důležité ekologicky stabilní prvky navrhuje ÚP taktéž ekologické prvky nestabilní v podobě zastavitelných ploch. V územním plánu hrají velkou roli plochy bydlení důležité k rozvoji a rozrůstání se města.

### 14.1 Vymezování nových ploch

ÚP vymezuje plochy pro hromadné městské bydlení ovšem primárně pro individuální zástavbu. V celkových počtech se pak jedná o 10 až 12 bytových domů po 12 bytových jednotkách a 268 až 317 rodinných domů. Taktéž jsou v územním plánu vymezeny plochy pro zeleň, občanskou vybavenost, technickou infrastrukturu a částečně i dopravní infrastrukturu. (49)

#### ▪ **Plochy hromadného městského bydlení**

Plochy určené územním plánem k výstavbě bytových domů jsou vymezeny pouze na k.ú. Stochova na orné půdě pod bytovou zástavbou nového Stochova. Jedná se zde o liniově vymezenou plochu, která bezprostředně navazuje na bytovou zástavbu nového Stochova a nijak tedy nebude narušovat jeho ráz. (49)

#### ▪ **Plochy individuálního bydlení**

Plochy pro individuální zástavbu vymezuje ÚP napříč všemi katastrálními celky města. Na území Slovanky se jedná o plochy východně od úpravny vody a více na východ na nezastavěných plochách. U starého Stochova dochází k rozšíření zastavěného území směrem na východ. Posledními plochami vymezenými pro individuální zástavbu jsou zbylé plochy pole pod novým Stochovem a pod nově vymezenou liniovou zástavbou bytových domů zmíněnou výše. (49)

Na k.ú. Honic jsou plochy pro individuální zástavbu územním plánem vymezeny na území orné půdy mezi Stochovem a Honicemi, čímž dojde k vytvoření kompaktnější zástavby a většímu, minimálně optickému, propojení těchto městských částí. Dále jsou na tomto k.ú. vymezeny plochy k těmto účelům východně od Honického náměstí za stávající zástavbou. (49)

Na území Čelechovic dochází k rozrůstání víceméně rovnoměrně do všech směrů okolo středové návsi tak, aby nedocházelo k prostorovému vybočení zastavěných ploch. K vymezování nových ploch individuální zástavby u liniové zástavby ve východní části nedochází. (49)

#### ▪ **Plochy občanské vybavenosti**

Plochy s přímým označením občanské vybavenosti jsou vymezeny pouze na k.ú. Stochova a Čelechovic. Na území Stochova se jedná o plochu pole oddělující vlakové nádraží od ostatní zástavby Stochova, kde toto pole je již lidmi vyšlapanou cestičkou rozděleno téměř v polovině na dvě části, přičemž východní část je vyhrazena pro občanskou vybavenost. Dále je na území Stochova vymezena plocha přímé občanské vybavenosti pod sportovními areály západně od nově vymezených ploch obou typů bydlení zmíněných výše. Na území Čelechovic se jedná o plochu navazující na dětské hřiště na pravém břehu potoka Loděnice. Konkrétní účel pro tyto plochy vymezené jako plochy pro občanskou vybavenost v územním plánu určen není, nicméně jako hlavní alternativy využití jsou zmíněny maloobchod a stravování, ubytování, administrativa a veřejná prostranství a parkoviště. U prvního vymezeného území je těžké odhadnout k jakým účelům bude plocha využita. U druhé definované plochy by se dalo předpokládat, že plocha bude využita pro účely veřejného prostranství. Nabízela by se zde i alternativa využití plochy ke sportovním účelům, z důvodu blízkých sportovních areálů. U třetí vymezené plochy v Čelechovicích by se dalo uvažovat o využití plochy pro veřejná prostranství. (49)

Další plochy, které nejsou konkrétně označeny občanskou vybaveností, ale přesto do ní spadají, jsou plochy určené k rozšíření obou hřbitovů, plocha vymezená pro myčku automobilů u čerpací stanice na Slovance, plocha pro sport v Honicích při polní cestě v severozápadní části, a nakonec plocha naproti Stochovskému hřbitovu vymezená k individuální rekreaci. (49)

#### ▪ **Plochy technické infrastruktury**

Výše bylo řečeno, že pole nad železniční stanicí je rozděleno územním plánem na dvě poloviny, přičemž ta východní je určena pro občanskou vybavenost. Druhá polovina je vymezena pro umístění fotovoltaické elektrárny. Dále ÚP vymezuje plochu k rozšíření ČOV, plochu pro výrobu a sklady podél silnice II. třídy ve východní části města a plochu k rozšíření firmy Nativel nad hasičskou stanicí. A jak již bylo zmíněno ÚP navrhuje přeložení vedení VVN elektrické energie. (49)

#### ▪ Plochy dopravní infrastruktury

ÚP navrhuje četné úpravy místních komunikací napříč všemi katastrálními celky. Taktéž navrhuje přístupové komunikace k nově vznikajícím objektům. Pro dopravu v klidu je navrženo rozšíření ploch garáží pod střední školou a nová parkovací místa u obou hřbitovů. Předposlední stavbou dopravní infrastruktury, kterou ÚP navrhuje je nová cyklostezka na území Čelechovic podél toku Loděnice. Tou poslední je pak vymezení pěší cesty k vlaku skrze současné pole, kde je cesta stejně nyní vyšlapána. Tato cesta by pak do budoucna měla rozdělovat plochu občanské vybavenosti na jedné straně a plochu fotovoltaické elektrárny na straně druhé. (49)

#### ▪ Plochy zeleně

ÚP z hlediska zeleni navrhuje především LBC a LBK tak, jak byly popsány v kapitole o krajinných prvcích. Dále je navržena městská zeleň za supermarketem Tesco a ochranná a izolační zeleň okolo satelitu v Honicích. (49)

### 14.2 Budoucí výstavba

Všechna výstavba je územním plánem rozdělena do dvou etap. Tyto etapy byly navrženy z důvodu nedostatečného objemu ČOV. Do první etapy výstavby jsou zařazeny stavby ve Stochově, pro něž je kapacita ČOV ve Stochově dostačující, a v Čelechovicích, pro které je kapacita ČOV v Kačici taktéž dostatečná. Ve druhé etapě jsou pak stavby na k.ú. Honice, před jejichž realizací je potřeba ČOV rozšířit, jak bylo řečeno u technické infrastruktury. (49)

Vymezení všech ploch se až na pár výjimek zdá být vcelku logické. Obecně ÚP zabírá primárně ornou půdu nalézající se uvnitř obce. Ta je technikou potřebnou k jejímu obdělávání rozhodně hůře dostupná než orná půda nacházející se vně zastavěného území. Vymezením zastavitelné plochy tímto způsobem tak vznikne kompaktnější zástavba a městské části (Slovanka, starý a nový Stochov a Honice) budou více a lépe propojeny. Velmi důležitou se jeví pěší cesta k vlaku, která by zde měla být již delší dobu. Zastavěním ploch nad nádražím by mělo dojít minimálně k optickému ucelení Stochova a Slovanky. Zastavěním pole jihovýchodně od satelitu zase dojde k většímu propojení Honice a Stochova. Velmi vhodná se jeví i liniová zástavba panelových domů, díky níž bude zachován určitý charakter nového Stochova. Taktéž zastavění pole nad zahrádkami u Stochovského hřbitova je dobře zvolené, jelikož se jedná místo s velkou erozní ohrožeností. Naopak za nelogicky vymezenou plochu by se dala označit plocha pro individuální rekreaci na území dnešní skládky naproti Stochovskému hřbitovu. Jednak se jedná o plochu na okraji Stochova a za další plochy pro individuální rekreaci by bylo lepší

umísťovat spíše na území, kde převládá bytová zástavba, jelikož tito občané nemají možnost rekreovat na zahradách přidružených k individuální zástavbě. Druhou plochou, která by se mohla zdát nešťastně určenou, je plocha na k.ú. Honice. Jedná se o plochu ležící severozápadním směrem od zastavěného území Honice, která je v současné době vymezena jako plocha pro výrobu, sklady a technickou infrastrukturu (jedná se o pozemek potřebný k zemědělské činnosti). ÚP počítá s využitím tohoto prostoru pro sportovní účely, kdy naproti je vymezena plocha pro parkoviště. Tento objekt se nachází půl kilometru od samého okraje Honice (více méně tedy půl kilometru od samého okraje Stochova), což je na občanskou vybavenost vcelku hodně. (49)

## 15 Veřejná prostranství

Pro potřeby této kapitoly byla vytvořena mapa důležitosti veřejných prostranství a komunikací (viz příloha 3). Veřejná prostranství a komunikace byly rozděleny do 4 kategorií dle důležitosti. Nejprve byla důležitá místa (především z občanské vybavenosti) rozdělena rovněž do kategorií. Primární důležitost zde zastává Mírové náměstí, kde, jak zde již zaznělo, se nachází stěžejní část občanské vybavenosti celého Stochova. Dalšími dvěma místy s největší důležitostí jsou Tesco a sportovní prostory v západní části k.ú. Stochova. Právě těmto třem místům byla přidělena nejvyšší důležitost, jelikož hyperbolicky řečeno mají největší význam i nad rámec obce. Do kategorie sekundární důležitosti byly zařazeny obchody s potravinami, autobusové zastávky, vlaková zastávka a školy (mateřské, základní i střední). Do poslední kategorie významnosti byla zařazena ostatní (specifičtější) občanská vybavenost (divadlo/kino, hřbitov, dům s pečovatelskou službou, hospodská zařízení, počítačová oprava, restaurace, cukrárna a další) a další dvě stochovská náměstí (náměstí u Dubu a Honické náměstí). Ačkoli se jedná o náměstí, jejich význam ve Stochově není nijak zvlášť velký.

Před vytvořením samotné mapy důležitosti veřejných prostranství a komunikací byla nejprve vytvořena skica se zanesenými místy dle důležitosti a posléze jednotlivým prostranstvím a komunikacím přiřazena důležitost podle toho, jaká a která místa propojují.

Nejvyšší důležitost byla nejprve přiřazena přístupovým silnicím do Stochova, silnici I. třídy, dvěma silnicím II. třídy, jež se kříží na Slovance a části silnice III. třídy procházející Stochovem, vedoucí okolo Tesca s taktéž nejvyšší důležitostí. Silnici III. třídy (ulice Osvobození) byla největší důležitost přiřazena pouze ke křižovatce u náměstí U Dubu. Po minutí této křižovatky nabývá silnice III. třídy sekundární důležitosti až k Honickému náměstí (autobusová zastávka – sekundární důležitost), odkud má silnice terciární důležitost. Nejvyšší důležitost od ulice Osvobození přebírají dvě ulice. První pokračující ke sportovním areálům na západě města a druhá vedoucí na Mírové náměstí.

Sekundární důležitost byla udělena ulicím propojujícím místa sekundární důležitosti (obchody, zastávky, školy a školky), popřípadě ulicím propojujícím úseky nejvyšší důležitosti. Obdobně byla udělena i terciární důležitost. Zbylé ulice byly zařazeny do kategorie ostatní, jejichž účelem je především propojování plochy určených k bydlení se zbytkem města.

Ulice jako veřejný prostor jsou zde (v malém městě tohoto charakteru) spíše jen coby spojnice sloužící k přemístění z jednoho bodu do druhého, kde obyvatelé netráví více času, než je nezbytné. (50)

### 15.1 Terciárně významná veřejná prostranství

Náměstí u Dubu může nabídnout Svatováclavský dub, kostel a autobusovou zastávku, bohužel na druhou stranu ve své stísněnosti nemůže nabídnout určitou atraktivitu či klid.



Obrázek 37 – Náměstí U Dubu se Svatováclavským kostelem

Přesto, že Honické náměstí je zařazeno do stejné kategorie významnosti jako náměstí u Dubu, lze zde mluvit rozhodně o větší atraktivitě místa a možná dokonce i v měřítku Stochova o jakémsi *geniu loci*. Tato atraktivita je značně zapříčiněna nedávnou přestavbou náměstí, díky níž toto náměstí získalo určitou estetickou hodnotu. Na náměstí se nachází několik laviček, dětské houpacíky a schody vedoucí k výše položenému rybníku. To vše by se dalo popsat rustikálním stylem, který dokresluje moderní autobusová zastávka se skleněnými prvky. Náměstí pak doplňuje obdélníková výklenková kaple z 1. poloviny 19. století se sochou svatého Jana Nepomuckému (tomu je kaple taktéž zasvěcena) a některé stavby lidové architektury. (8) Faktem však zůstává, že Honické náměstí nebývá lidmi zvláště využíváno a navštěvováno. Jednak zde nelze nalézt nic z občanské

vybavenosti co se týče služeb a za další je poklid tohoto místa narušován přilehlou silnicí. Doby samostatných Honic, kdy toto náměstí plnilo funkci návsi a jeho význam byl ve vsi nezanedbatelný, jsou již pryč.



Obrázek 38 – Honické náměstí



Obrázek 39 - Honické náměstí



Obrázek 40 - Honické náměstí



Obrázek 41 – bývalá selská usedlost čp. 1

### 15.2 Sekundárně důležitá veřejná prostranství

Sekundární důležitost byla především přiřazena komunikacím zpřístupňujících sekundárně důležitá místa, tak jak byla definována výše. Popřípadě byla tato druhotná důležitost dána komunikacím propojujícím primárně důležitá místa. Jedinou výjimkou je zde městský park naproti Mírovému náměstí. Zhruba půl hektarová plocha zeleni kontrastuje a částečně vyvažuje zastavěnou masu Mírového náměstí. Může vyvstat otázka, co obyvatelé vede či může vést k trávení času v takto uměle vytvořené přírodě, když malá města mají reálnou přírodu ve většině případů na dosah. (50) U některých sídel by se to opravdu mohlo zdát zbytečné,

nicméně u Stochova ne. Při pohledu na mapu funkčního využití území je vidět, že okolní plochy jsou využívány jako zemědělská půda a lesy jako příklad té reálné přírody na území téměř nejsou.

### 15.3 Primárně důležitá veřejná prostranství

Do kategorie primárně důležitých míst na začátku této kapitoly byly zařazeny tři stěžejní místa. Sportovní areály na západě města, Mírové náměstí a supermarket Tesco, který není veřejným prostranstvím, ani se v jeho bezprostřední blízkosti s výjimkou ulic žádné veřejné prostranství nenachází.

O sportovních areálech již byla zmínka v kapitole o občanské vybavenosti, kde toto místo bylo označeno sportovním těžištěm města. Tato část města s velkou rozmanitostí představuje pro mnoho obyvatel okolních menších obcí cíl cesty za jejich sportovním vyžitím, které jim nemusí být nabídnuto v místě jejich bydliště. Tuto část města ovšem není nezbytně nutné navštěvovat pouze za účelem sportovní aktivity, taktéž je zde možné navštívit hospodská zařízení patřící k jednotlivým sportovním areálům. Dále se v této lokalitě nacházejí dvě místa, které mají nezaměnitelný a nezanedbatelný význam pro mladší generace. První z nich, největší dětské hřiště na území Stochova je využíváno spíše předškolními dětmi a žáky základních škol. Tím druhým pak je skatepark s multifunkčním hřištěm, který si od svého vzniku získal značnou popularitu mezi mládeží bez ohledu na věk, která toto místo využívá ke vzájemnému střetávání a jež toto místo trefně označuje jako *klec*. Posledním místem, které ovšem nemá nezanedbatelný význam, jsou nezrekonstruované tribuny přiléhající k fotbalovému hřišti. I přesto, že je jejich stav bídny a rozhodně neplní svůj původní účel, slouží k občasnému trávení času mladším generacím.



Obrázek 42 - skatepark s multifunkčním hřištěm, takzvaná klec



Obrázek 43 – nerekonstruované fotbalové tribuny

Posledním důležitým místem nacházející se v této části je škvárové sportovní hřiště, na němž v době konání posvícení, pálení čarodějnic či jiných městských akcí příjezdí kolotočáři rozestaví své kolotoče a jiné stánky s občerstvením nebo zábavou.

*„Nejdůležitějším a nejkonstantnějším městotvorným prvkem a veřejným prostorem je náměstí, které představuje ústřední bod celého městského utváření a pulsující srdce sídla.“ (50)*

Hlavní náměstí malých měst jsou oproti většině náměstí větších měst polyfunkčním prostorem (administrativní, reprezentační, shromažďovací apod.), kam je soustředována velká část služeb a občanské vybavenosti. (50) Jinak tomu není ani u Stochovského náměstí, které právě z těchto důvodů bylo zařazeno na první příčku důležitých míst Stochova. Co se typologie týče, jedná se o náměstí uzavřené, tvaru obdélníku s jednolitými stěnami. (51) Náměstí, v jehož středu je situována kašna, se rozprostírá na ploše o rozloze kolem 0,7 ha a jeho obdélníkový tvar je definován ze severní strany budovou městského úřadu a z východní a západní části dvěma panelovými domy ve tvaru písmene „L“ s podloubími. Prostory panelových domů jsou v přízemí využívány pro občanskou vybavenost a zbylá tři patra s podkrovím slouží k bydlení. Z mapy funkčního využití území je možné vyčíst, že jako plocha veřejného prostoru je kategorizován pouze ostrůvek uvnitř náměstí obehnan místní komunikací. Paradoxem zůstává, že i po přestavbě náměstí nebyl automobilům přístup v podobě této místní komunikace odepřen, ačkoli se v blízkosti (necelých 100 metrů) nachází rozlehlé parkoviště. Jediným plusem zůstává fakt, že komunikace vedoucí rovnoběžně s městským úřadem na severní straně náměstí není úplně průjezdná. S koncem náměstí je komunikace zatarasena betonovými květináči, čímž se z náměstí stává jakési obratiště. Další věcí, která ani po přestavbě téměř nezměnila, ba dokonce možná i zhoršila, je míra zeleně v tomto veřejném prostranství. Od doby vybudování náměstí až po jeho přestavbu v roce 2002 se na náměstí

nacházely asi dva metry široké pruhy zeleni, keře, typické betonové květináče a v prostředku okrasný záhon. V současné době po přestavbě je na ploše náměstí možné nalézt pouze stromky vysázené po jeho okraji, kterých je v celkovém počtu 52.



Obrázek 44 - Stochovské náměstí před přestavbou I<sup>3</sup>



Obrázek 45 - Stochovské náměstí před přestavbou II<sup>3</sup>



Obrázek 46 – Stochovské náměstí před přestavbou III<sup>3</sup>



Obrázek 47 – Stochovské náměstí před přestavbou IV<sup>3</sup>

Plocha náměstí je stejně jako tomu bylo u škvárového hřiště využívána ke konání různých městských akcí, a tak je možné na náměstí v průběhu roku nalézt trhy, kolotoče či podium pro kapely. Během běžných dní se však může náměstí zdát nevyužitě. To ovšem neznamená, že nevyužitě je. Možnou příčinou tohoto klamu může být značná rozlehlost náměstí, která je navíc umocněna určitou monotónností. Současná monotónnost je sice mnohem menší, než tomu bylo před přestavbou, ale i tak ji lze zde nalézt. Stále se totiž jedná o téměř hektarovou zastavěnou plochu s minimem zeleni. Další možnou příčinou klamu nevyužití je přítomnost místní komunikace. Díky ní motoristé, kteří přijedou za nějakou službou, mohou přijet na náměstí téměř přímo ke

<sup>3</sup> Fotografie poskytnuty městským úřadem

dveřím. Automobily tak vytlačují chodce z veřejného prostoru, kterým je primárně určen. Nutno podotknout, že tento klam o nevyužívání náměstí byl v posledních letech lehce utlumen díky dvěma přistaveným zahrádkám. Jedné u cukrárny a druhé u hospody.



Obrázek 48 – současný stav Stochovského náměstí I



Obrázek 49 – současný stav Stochovského náměstí II



Obrázek 50 – současný stav Stochovského náměstí III



Obrázek 51 – umělecký prvek na budově městského úřadu

#### 15.4 Drobná architektura a mobiliář

Mobiliář je na území Stochova až na pár výjimek, které budou zmíněny, jednotný. Lavičky, na kterých je na území možné si posedět mají kovovou kostru, spodní část tvořenou ze dvou latí a tu horní z jedné. Nacházejí se v zelené či hnědé alternativě. Odpadkové koše lze nalézt ve dvou variantách, pro které je společné, že jsou

plastové a zelené. Lamy lze také nalézt ve dvou variantách. Buďto starší s plastovou ochranou vespod či nové úzké. Samotné lampy pak jsou po území města rozmístěny pravidelně, díky čemuž v noci nevznikají dlouhé neosvětlené úseky. Autobusové zastávky jsou na Stochově taktéž dvojího typu. Starší tvořené plechem a plastem a novější, které jsou železo skleněné. Pravděpodobně posledními prvky mobiliáře města jsou informační tabule a ukazatelé. Oba tyto prvky byly do města přidány poměrně nedávno, takže jejich zjev působí poměrně nově. Z hlediska povrchů po celém Stochově převládá pro chodce zámková dlažba a pro auta standardně asfalt. Obecně se dá také hovořit o tom, že město netrpí reklamním smogem. Reklamy jsou zde spíše sezónní záležitostí. Pokud se koná nějaká větší akce (ples, cirkus, posvícení, pálení čarodějnic a jiné) po Stochově se objeví kartonové poutače připevněné na lampy.



Obrázek 52<sup>4</sup>



Obrázek 53<sup>4</sup>



Obrázek 54<sup>4</sup>



Obrázek 55<sup>4</sup>



Obrázek 56<sup>5</sup>



Obrázek 57<sup>5</sup>



Obrázek 58<sup>5</sup>



Obrázek 59<sup>5</sup>



Obrázek 60<sup>5</sup>

Mobiliář těchto míst působí velmi decentně a celkově mnohem lépe než mobiliář zbytku města, což je samozřejmě do určité míry důsledkem jeho novosti. Patrné je to kupříkladu na fotografiích z Honického náměstí, kde kombinace světlejšího dřeva a tmavého kovu působí vysoce esteticky. Mírové náměstí se však svým vybavením liší od zbytku města již od doby své rekonstrukce v roce 2002. Na obrázcích níže je vidět, že mobiliář je zde veden v podobném stylu. Decentní tmavé lavičky, tmavé kovové odpadkové koše, tmavé kovové sloupky a tmavé kovové stojany na kola (ty ovšem bohužel neplní svou funkci, jelikož na náměstí na kole téměř nikdy nejezdí). Mírové náměstí je v rámci sídla ojedinělé i svým povrchovým provedením. Kočičí hlavy jsou zde

<sup>4</sup>fotografie standardního městského mobiliáře

<sup>5</sup> fotografie mobiliáře Mírového náměstí

doplněny dvoubarevnou obdélníkovou zámkovou dlažbou. Velmi výrazným prvkem je zde forma mobilní zeleni. Velké betonové květináče ještě z dob před rekonstrukcí náměstí, které tuto dobu evokují.

## 16 Závěr

V bakalářské práci bylo město Stochov nejprve zařazeno z pohledu České republiky a posléze hrubě vykreslen jeho historický vývoj od prvopočátků, kdy se jednalo o samostatné vsi, přes socialistickou expanzi, která byla pro Stochov zásadně formující, až po spojení jednotlivých sídel a vznik města Stochov. Taktéž je zde město představeno jakožto rodiště svatého Václava.

Po představení zběžné historie sídla bylo území analyzováno z hlediska udržitelného rozvoje a veřejné infrastruktury. Taktéž byla zaznamenána pozitiva, negativa, potenciály území a některé jeho nedostatky. Tato analýza byla prováděna na základě územně analytických podkladů a vlastní zkušenosti a znalosti území a jeho okolí.

Z analýzy vyplývá, že Stochov coby malé město spojuje prvky velkého města a vesnice. Ilustrujícím příkladem této skutečnosti je kontrast nového Stochova (část vybudována ve 20. století během socialistické expanze), kde je situována drtivá většina občanské vybavenosti a panelové domy, vůči Honicím, Čelechovicím a starému Stochovu, kde stále přetrvává vesnický charakter, bydlí se v rodinných domech a občanské vybavenosti je zde poskrovnu.

Z veřejných prostranství je nejvýznamnějším místem v celém městě náměstí Míru nalézající se v části nového Stochova. Zde se soustřeďuje stěžejní část občanské nespportovní vybavenosti a lze tedy, jak jen to jde u takového malého města, mluvit o jakémisi centru. Avšak i přes svou bezespornou důležitost není tento veřejný prostor využíván v celém svém potenciálu. Nevelké množství zeleni a přítomnost místní komunikace procházející kolem dokola celého náměstí a neustále plná parkovací místa po jejím obvodu vytvářejí pocit, že tento prostor není primárně určen pěším, kteří jsou jakýmsi trosečníky na ostrůvku veřejného prostranství. Paradoxem v tomto auto lidském souboji zůstává, že parkoviště vzdálené necelých 200 metrů není využíváno v celé své rozloze. Zbylá dvě náměstí coby zástupci dalších veřejných prostranství mají ve městě z hlediska veřejného prostoru bohužel zanedbatelný význam.

Faktem nyní pouze zůstává, že se aktivity z veřejných prostranství přesouvají do virtuálního prostoru, a tak je pravděpodobné, že důležitost a význam těchto a i ostatních prostorů se jen tak zvyšovat nebude.

## 17 Seznam obrázků

Obrázek 1 – lokalizace města v měřítku České republiky (3).....	7
Obrázek 2 - Svatováclavský dub.....	8
Obrázek 3 - druhé vojenské mapování (6).....	8
Obrázek 4 - – třetí vojenské mapování (6).....	8
Obrázek 5 – znak města Stochov (černá orlice s hornickými kladívky a žaludovou ratolestí) (10).....	9
Obrázek 6 – pohled na vazby Stochova k okolním městům (11).....	9
Obrázek 7 - znázornění jednotlivých částí Stochova (51).....	10
Obrázek 8 - podrobnější mapa Čelechovic (52).....	10
Obrázek 9 – park naproti Mírovému náměstí.....	14
Obrázek 10 – přírodní park Džbán zasahující do katastrálního území Čelechovic (15).....	14
Obrázek 11 - RBK Loděnice – Záplavy a LBC s LBK (15).....	15
Obrázek 12 – silně zjednodušená geologická mapa České republiky (Stochov znázorněn křížkem) (19).....	17
Obrázek 13 – geologická mapa (20).....	17
Obrázek 14 - Oblasti kraje s překročenými imisními limity pro ochranu zdraví bez zahrnutí přízemního ozonu (21).....	17
Obrázek 15 – hluková mapa (23).....	18
Obrázek 16 - mapa půdních typů (28).....	19
Obrázek 17 - mapa erozní ohroženosti půd (28).....	19
Obrázek 18 - Budova střední školy služeb a řemesel.....	20
Obrázek 19 - mapa sportovního těžiště (11).....	20
Obrázek 20 - Dům s pečovatelskou službou.....	21
Obrázek 21 – vyšlapaná cesta polem k nádraží.....	23
Obrázek 22 – prezidentský salónek (35).....	23
Obrázek 23 – hasičská stanice Stochov (36).....	23
Obrázek 24 – zásahový obvod stanice Stochov (36).....	23
Obrázek 25 – lokace hřbitova v Čelechovicích (11).....	24
Obrázek 26 – lokace hřbitova ve Stochově (11).....	24
Obrázek 27 – mapa s vyznačenými cyklotrasami (40).....	25
Obrázek 28 – věžový vodojem Stochov.....	26
Obrázek 29 – polo podzemní kontejnery.....	27
Obrázek 30 – přístup ke hřbitovu v Čelechovicích bez stezky pro chodce.....	31
Obrázek 31 – nedostatečně široký chodník v ulici Osvobození.....	31

Obrázek 32 – zvýrazněné místní komunikace bez prvků zklidňování dopravy a zúžený chodník (11) .....	32
Obrázek 33 – vyšlapaná cesta k vlaku (11).....	32
Obrázek 34 – vyšlapaná cesta za městským úřadem (11).....	32
Obrázek 35 – vyšlapaná cesta u satelitu (11) .....	32
Obrázek 36 – vyšlapaná cesta u nového Stochova (11).....	32
Obrázek 37 – Náměstí U Dubu se Svatováclavským kostelem.....	35
Obrázek 38 – Honické náměstí.....	35
Obrázek 39 - Honické náměstí.....	35
Obrázek 40 - Honické náměstí.....	35
Obrázek 41 – bývalá selská usedlost čp. 1 .....	35
Obrázek 42 - skatepark s multifunkčním hřištěm, takzvaná klec .....	36
Obrázek 43 – nerekonstruované fotbalové tribuny.....	36
Obrázek 44 - Stochovské náměstí před přestavbou I .....	37
Obrázek 45 - Stochovské náměstí před přestavbou II <sup>3</sup> .....	37
Obrázek 46 – Stochovské náměstí před přestavbou III <sup>3</sup> .....	37
Obrázek 47 – Stochovské náměstí před přestavbou IV <sup>3</sup> .....	37
Obrázek 48 – současný stav Stochovského náměstí I .....	37
Obrázek 49 – současný stav Stochovského náměstí II.....	37
Obrázek 50 – současný stav Stochovského náměstí III.....	37
Obrázek 51 – umělecký prvek na budově městského úřadu .....	37
Obrázek 52 <sup>4</sup> – mobiliář města .....	38
Obrázek 53 <sup>4</sup> – mobiliář města .....	38
Obrázek 54 <sup>4</sup> – mobiliář města .....	38
Obrázek 55 <sup>4</sup> – mobiliář města .....	38
Obrázek 56 <sup>5</sup> . mobiliář náměstí .....	38
Obrázek 57 <sup>5</sup> – mobiliář náměstí .....	38
Obrázek 58 <sup>5</sup> – mobiliář náměstí .....	38
Obrázek 59 <sup>5</sup> – mobiliář náměstí .....	38
Obrázek 60 <sup>5</sup> – mobiliář města .....	38

## 18 Seznam tabulek

Tabulka 1- využití ploch na k.ú. Stochov (2) .....	15
Tabulka 2 - využití ploch na k.ú. Honice (2) .....	15
Tabulka 3 - využití ploch na k.ú. Čelechovice (2) .....	16
Tabulka 4 - využití ploch na území celého Stochova (2) .....	16
Tabulka 5 - legenda ke vzorci.....	16
Tabulka 6 – výsledky ekologické stability .....	16
Tabulka 7 - skupiny půdních typů (28) .....	19
Tabulka 8 – výpis firem s udaným předmětem podnikání (2) .....	22
Tabulka 9 - enviromentální pilíř .....	27
Tabulka 10 - ekonomický pilíř .....	27
Tabulka 11 - sociální pilíř .....	27
Tabulka 12 - urbanistické hodnoty území.....	30
Tabulka 13 - přírodní hodnoty území .....	30
Tabulka 14 - civilizační hodnoty území.....	30
Tabulka 15 - kulturní hodnoty území .....	30

## 19 Seznam grafů

Graf 1 – vývoj počtu obyvatel v letech .....	11
Graf 2 – výstavba rodinných a bytových domů.....	11
Graf 3 – výstavba rodinných domů .....	11
Graf 4 – výstavba bytových domů.....	12
Graf 5 – přirozený přírůst obyvatel .....	12
Graf 6 – přírůst obyvatel vlivem migrace .....	12
Graf 7 – celkový přírůst obyvatel .....	12
Graf 8 – počet členů v domácnosti .....	13
Graf 9 . věkové složení obyvatel .....	13
Graf 10 – obyvatelstvo dle dosaženého vzdělání.....	13
Graf 11 - vývoj emisí znečišťujících látek ve Středočeském kraji (22) .....	18
Graf 12 – využití území .....	18



## 20 Seznam příloh

Příloha 1 – mapa funkčního využití území

Příloha 2 – mapa dopravní infrastruktury

Příloha 3 – mapa důležitosti veřejných prostranství a komunikací

Příloha 4 – mapa technické infrastruktury

Příloha 5 – mapa limitů území

Příloha 6 – mapa hodnot území

## 21 Bibliografie

- (1 Český statistický úřad [online]. b.r. [cit. 2020-04-07]. Dostupné z: <https://www.czso.cz/>)
- (2 Kurzy.cz [online]. b.r. [cit. 2020-01-28]. Dostupné z: <https://www.kurzy.cz/>)
- (3 Stochov na mapě [online]. In: . b.r. [cit. 2020-04-07]. Dostupné z: [https://cs.wikipedia.org/wiki/Stochov#/media/File:Stochov\\_KL\\_CZ.png](https://cs.wikipedia.org/wiki/Stochov#/media/File:Stochov_KL_CZ.png))
- (4 RŮŽKOVÁ, Jiřina a Josef ŠKRABAL. *Historický lexikon obcí České republiky 1869-2005*. 2006. Praha: Český statistický úřad, 2006. ISBN 80-250-1277-8.)
- (5 VAŘEKA, Josef a Václav FROLEC. *Lidová architektura: encyklopedie*. 2., přeprac. vyd., V nakl. Grada 1. vyd. Praha: Grada, 2007. ISBN 978-80-247-1204-8.)
- (6 *Vojenské mapování* [online]. -: -, - [cit. 2019-04-16]. Dostupné z: [http://oldmaps.geolab.cz/map\\_root.pl?lang=cs&map\\_root=2v](http://oldmaps.geolab.cz/map_root.pl?lang=cs&map_root=2v))
- (7 *Důl Nosek* [online]. b.r. [cit. 2020-04-07]. Dostupné z: <http://kladno-doly.xf.cz/DOLY/NOSEK/historie.htm>)
- (8 BŘEZINA, Vladimír. *Stochov - rodiště sv. Václava*. Stochov: Město Stochov, 2004. ISBN 80-239-4192-5.)
- (9 *Těžba uhlí* [online]. b.r. [cit. 2020-04-07]. Dostupné z: <https://www.okd.cz/cs/tezime-uhli/soucasnost-uhli-nas-i-ve-svete/uhli-v-ceske-republice>)

(1 *Znak města Stochov* [online]. In: . b.r. [cit. 2020-04-07]. Dostupné z: <https://rekos.psp.cz/detail-0-symbolu/id/183efc37-0822-421b-83e0-2aa04ee855aa>)

(1 *Mapy.cz* [online]. b.r. [cit. 2020-02-17]. Dostupné z: <https://mapy.cz/letecka-2015?x=13.9518629&y=50.1469476&z=17&source=muni&id=3729>)

(1 *Klimatické regiony* [online]. b.r. [cit. 2020-05-13]. Dostupné z: <http://www.ovocnarska-2unie.cz/sispo/?str=klima-mapa>)

(1 *BPEJ katalog* [online]. b.r. [cit. 2020-04-01]. Dostupné z: <https://bpej.vumop.cz/412003>)

(1 *Přírodní park Džbán* [online]. b.r. [cit. 2020-05-13]. Dostupné z: <http://horesovice.unas.cz/dzban.htm4>)

(1 *Ochrana přírody a krajiny* [online]. b.r. [cit. 2020-05-13]. Dostupné z: [https://gis.kr-5stredocesky.cz/js/ozp\\_opk/#](https://gis.kr-5stredocesky.cz/js/ozp_opk/#))

(1 *Stochov - územní plán* [online]. b.r. [cit. 2020-03-24]. Dostupné z: [https://www.stochov.cz/e\\_download.php?file=data/editor/171cs\\_13.pdf&original=69.pdf](https://www.stochov.cz/e_download.php?file=data/editor/171cs_13.pdf&original=69.pdf))

(1 *PRINCIPY pro navrhování skladebných částí ÚSES* [online]. b.r. [cit. 2020-03-24]. Dostupné z: <http://user.mendelu.cz/xkucera0/soubory/princuses.htm7>)

(1 *Tvorba a ochrana krajiny: FSV ČVUT přednáška USES* [online]. b.r. [cit. 2020-03-24]. Dostupné z: [http://storm.fsv.cvut.cz/data/files/p%C5%99edm%C4%9Bty/TOK1/TOK1\\_2019\\_4\\_uses\\_problemy.pdf8](http://storm.fsv.cvut.cz/data/files/p%C5%99edm%C4%9Bty/TOK1/TOK1_2019_4_uses_problemy.pdf8))

(1 *Geologická mapa* [online]. b.r. [cit. 2020-05-13]. Dostupné z: <https://sites.google.com/a/12zscv.cz/geologie-ceske-republiky/home/geologicka-mapa-ceske-republiky9>)

(2 *Geovědní mapy* [online]. b.r. [cit. 2020-05-13]. Dostupné z: <https://mapy.geology.cz/geocr500/?center=-0774500%2C-1029400%2C102067&level=6>,

(2 *Zprávy o životním prostředí v krajích - MŽP* [online]. b.r. [cit. 2020-05-13]. Dostupné z: [https://www.mzp.cz/cz/zivotni\\_prostredi\\_zpravy\\_vsechny\\_kraje1](https://www.mzp.cz/cz/zivotni_prostredi_zpravy_vsechny_kraje1))

(2 *Zpráva o životním prostředí ve Středočeském kraji* [online]. In: . b.r. [cit. 2020-05-13]. Dostupné z: [https://www.mzp.cz/C1257458002F0DC7/cz/zivotni\\_prostredi\\_zpravy\\_vsechny\\_kraje/\\$FILE/OPZPUR-\(11\)Stredocesky2018-20200128.pdf2](https://www.mzp.cz/C1257458002F0DC7/cz/zivotni_prostredi_zpravy_vsechny_kraje/$FILE/OPZPUR-(11)Stredocesky2018-20200128.pdf2))

(2 *Hluková mapa* [online]. b.r. [cit. 2020-05-13]. Dostupné z: <https://geoportal.mzcr.cz/SHM/3>)

(2 *Stochov - ODŮVODNĚNÍ ÚZEMNÍHO PLÁNU* [online]. In: . b.r. [cit. 2020-01-30]. 4)

(2 *Kambizem* [online]. b.r. [cit. 2020-04-01]. Dostupné z: <https://www.mezistromy.cz/slovník/kambizem5>)

- (2 *Pedologie, klasifikace půd 1* [online]. In: . b.r. [cit. 2020-04-01]. Dostupné z:  
6) [http://storm.fsv.cvut.cz/data/files/p%C5%99edm%C4%9Bty/PED/PrednaskyPED/K143PEDO\\_11\\_Klasifikace%20pud1.pdf](http://storm.fsv.cvut.cz/data/files/p%C5%99edm%C4%9Bty/PED/PrednaskyPED/K143PEDO_11_Klasifikace%20pud1.pdf)
- (2 *Pedologie, klasifikace půd 2* [online]. In: . b.r. [cit. 2020-04-01]. Dostupné z:  
7) [http://storm.fsv.cvut.cz/data/files/p%C5%99edm%C4%9Bty/PED/PrednaskyPED/K143PEDO\\_12\\_Klasifikace%20pud2.pdf](http://storm.fsv.cvut.cz/data/files/p%C5%99edm%C4%9Bty/PED/PrednaskyPED/K143PEDO_12_Klasifikace%20pud2.pdf)
- (2 *Výzkumný ústav meliorací a ochrany půdy - VÚMOP* [online]. b.r. [cit. 2020-04-01]. Dostupné z:  
8) <https://www.vumop.cz/>
- (2 *Základní, Základní umělecká a Mateřská škola Stochov* [online]. b.r. [cit. 2020-02-15]. Dostupné z:  
9) <https://zsstochov.cz/>
- (3 *Slunce* [online]. b.r. [cit. 2020-02-15]. Dostupné z:  
0) [http://www.slunce.info/index.php?option=com\\_content&view=article&id=586&Itemid=60](http://www.slunce.info/index.php?option=com_content&view=article&id=586&Itemid=60)
- (3 *Střední škola služeb a řemesel Stochov* [online]. b.r. [cit. 2020-02-17]. Dostupné z: <https://www.ssars.cz/>  
1)
- (3 *Zařízení pro děti vyžadující okamžitou pomoc* [online]. b.r. [cit. 2020-02-17]. Dostupné z:  
2) <http://www.dckl.cz/index.php/zarizeni-pro-deti-vyzadujici-okamzitou-pomoc>
- (3 *Saarwellingen* [online]. b.r. [cit. 2020-05-13]. Dostupné z: <https://en.wikipedia.org/wiki/Saarwellingen>  
3)
- (3 *Bourbon-Lancy* [online]. b.r. [cit. 2020-05-13]. Dostupné z: <https://en.wikipedia.org/wiki/Bourbon-Lancy>  
4)
- (3 *Prezidentský salonek TGM* [online]. b.r. [cit. 2020-05-13]. Dostupné z:  
5) <https://region.rozhlas.cz/carodejnice-nad-vchodem-i-prezidentsky-salonek-stochov-chce-titul-nejkrasnejsi-7251025>
- (3 *Katalog stanic HZS Středočeského kraje* [online]. In: . b.r. [cit. 2020-03-11]. Dostupné z:  
6) <https://www.hzscr.cz/clanek/uzemni-odbor-kladno-se-sidlem-v-rakovniku.aspx?q=Y2hudW09Nw%3d%3d>
- (3 KUČA, Karel. *Města a městečka v Čechách, na Moravě a ve Slezsku*. Praha: Libri, 1996-2011. ISBN 80-727-7) 7040-3.
- (3 *Město Stochov: územní plán a studie. Město Stochov* [online]. b.r. [cit. 2020-03-11]. Dostupné z:  
8) <https://www.stochov.cz/mesto/uzemni-plan/>
- (3 *Správa železnic: Rychlodráha Praha - Kladno* [online]. b.r. [cit. 2020-03-11]. Dostupné z:  
9) <https://www.zeleznicenaletiste.cz/zakladni-informace/>
- (4 *Cykloatlas* [online]. b.r. [cit. 2020-03-11]. Dostupné z:  
0) <http://www.cykloserver.cz/cykloatlas/#pos=50.133087P13.944766P14@b=2>
- (4 *Transdev* [online]. b.r. [cit. 2020-05-20]. Dostupné z:  
1) [https://cs.wikipedia.org/wiki/Transdev\\_St%C5%99edn%C3%AD\\_%C4%8Cechy](https://cs.wikipedia.org/wiki/Transdev_St%C5%99edn%C3%AD_%C4%8Cechy)
- (4 *IDOS* [online]. b.r. [cit. 2020-05-20]. Dostupné z:  
2) <https://idos.idnes.cz/vlakyautobusymhdvse/odjezdy/?f=Stochov&fc=100003>
- (4 *Systém základnových stanic* [online]. b.r. [cit. 2020-05-21]. Dostupné z:  
3) [https://cs.wikipedia.org/wiki/Syst%C3%A9m\\_z%C3%A1kladnov%C3%BDch\\_stanic](https://cs.wikipedia.org/wiki/Syst%C3%A9m_z%C3%A1kladnov%C3%BDch_stanic)
- (4 *BTS vysílače* [online]. b.r. [cit. 2020-05-21]. Dostupné z: <http://gsmweb.cz/gsmweb.php>  
4)
- (4 *Radioreleový spoj* [online]. b.r. [cit. 2020-05-21]. Dostupné z:  
5) [https://cs.wikipedia.org/wiki/Mikrovl%C3%BD\\_spoj](https://cs.wikipedia.org/wiki/Mikrovl%C3%BD_spoj)
- (4 *Koordináční výkres města Stochov* [online]. In: . b.r. [cit. 2020-05-15]. Dostupné z:  
6) [https://www.stochov.cz/e\\_download.php?file=data/editor/171cs\\_1.pdf&original=58.pdf](https://www.stochov.cz/e_download.php?file=data/editor/171cs_1.pdf&original=58.pdf)
- (4 *Limity využití území pro Středočeský kraj* [online]. b.r. [cit. 2020-05-15]. Dostupné z: [https://geoportal.kr-7\)stredocesky.cz/itc/default.aspx?ck=1&SID=&conf=32](https://geoportal.kr-7)stredocesky.cz/itc/default.aspx?ck=1&SID=&conf=32)
- (4 *Analýza zjištění a zobrazení hodnot území* [online]. In: . b.r. [cit. 2020-05-20]. Dostupné z:  
8) <http://www.mmr.cz/getmedia/d6451d49-3be5-432e-86d3-7a2bb82a3254/Analyza>
- (4 *Město Stochov - územní plán* [online]. b.r. [cit. 2020-05-23]. Dostupné z:  
9) <https://www.stochov.cz/mesto/uzemni-plan/>
- (5 AMBROŽOVÁ, Zuzana. *VEŘEJNÉ PROSTORY MALÝCH MĚST – TEORETICKÁ VÝCHODISKA* [online]. In: . b.r. [cit. 2020-05-09]. Dostupné z: [https://www.uur.cz/images/5-publikacni-cinnost-a-knihovna/casopis/2010/2010-06/04\\_verejne.pdf](https://www.uur.cz/images/5-publikacni-cinnost-a-knihovna/casopis/2010/2010-06/04_verejne.pdf)
- (5 ZUCKER, Paul. *Town and square from the agora to the village green*. New York: Columbia University Press, 1) 1959.
- (5 *Google mapy* [online]. b.r. [cit. 2020-04-07]. Dostupné z:  
2) <https://www.google.com/maps/place/Stochov/@50.1470178,13.9481028,3325m/data=!3m1!1e3!4m5!3m4!1s0x470bb56534457d7b:0x400af0f6615eaf0!8m2!3d50.1463108!4d13.9634601>
- (5 *ČÚZK - mapa* [online]. b.r. [cit. 2020-04-07]. Dostupné z:  
3) <https://geoportal.cuzk.cz/geoprohlicec/?wmcid=8491>
- (5 *Český statistický úřad* [online]. -: -, 2018 [cit. 2019-04-16]. Dostupné z:  
4) <https://www.czso.cz/csu/czso/pocet-obyvatel-v-obcich-see2a5tx8j>