

Studie stavebních změn majetku sportovního spolku



Vypracoval : **Bc. Kubina Matěj**

počet stran: **7**

datum: **květen 2020**

Seznam příloh:

Stávající stav

	měř.	č.v
Půdorys stávajícího stavu suterén	1:50	1
Vizualizace stávajícího stavu suterénu		2
Půdorys stávajícího stavu 1NP	1:50	3
Vizualizace stávajícího stavu 1NP		4

Návrh úprav

Půdorys stavebních úprav suterén	1:50	5
Půdorys stavebních změn 1NP	1:50	6
Vizualizace změn suterén páni		7
Vizualizace změn suterén dámy		8
Vizualizace změn 1NP páni		9
Vizualizace změn 1NP dámy		10
Vizualizace změn celek		11

Úvod:

Dokumentace řeší rozsah (projektovou přípravu) rekonstrukce stávajících šaten a sociálních zařízení v hlavní budově sportovního spolku. Jedná se celkem o dámské a pánské šatny v suterénu a prvním nadzemním podlaží. Stávající stav rekonstruovaných prostor po mnoha stánkách neodpovídá současným normám a hygienickým předpisům a jsou tudíž v nevyhovujícím stavu. Pro uživatele zde není zajištěn dostatečný komfort např. z hlediska:

- rozdělení šaten podle pohlaví v suterénu hlavní budovy
- rozdělení sprch podle pohlaví v suterénu i prvním podlaží, prostory nesplňují požadavky ČSN 73 4108 Hygienická zařízení a šatny,
- suterén je dělen na více podlažních úrovní ,které jsou z hlediska uživatelského nevyhovující
- pochozí vrstvy šatny v suterénu jsou v dezolátním stavu (roztrhané linoleum)
- obvodové stěny v interiéru suterénu vykazují známky značné vlhkosti vnikající do obvodové konstrukce z exteriéru (drolení omítek)

Nevhodné dispoziční upořádání uživatelsky nevyhovuje potřebám

Popis stávajícího stavu:

Svislé nosné konstrukce – jsou tvořeny z kamenného a cihelného zdiva

Vodorovné nosné konstrukce – v suterénu jsou stropy tvořené valenými klenbami, v 1 NP jsou částečně klenuté, částečně dřevěné trámové

Omítky – jsou tvořeny vápenocementovými jádrovými omítkami a vápennými štuky

Malby-jsou tvořeny převážně nátěry na bázi vápna

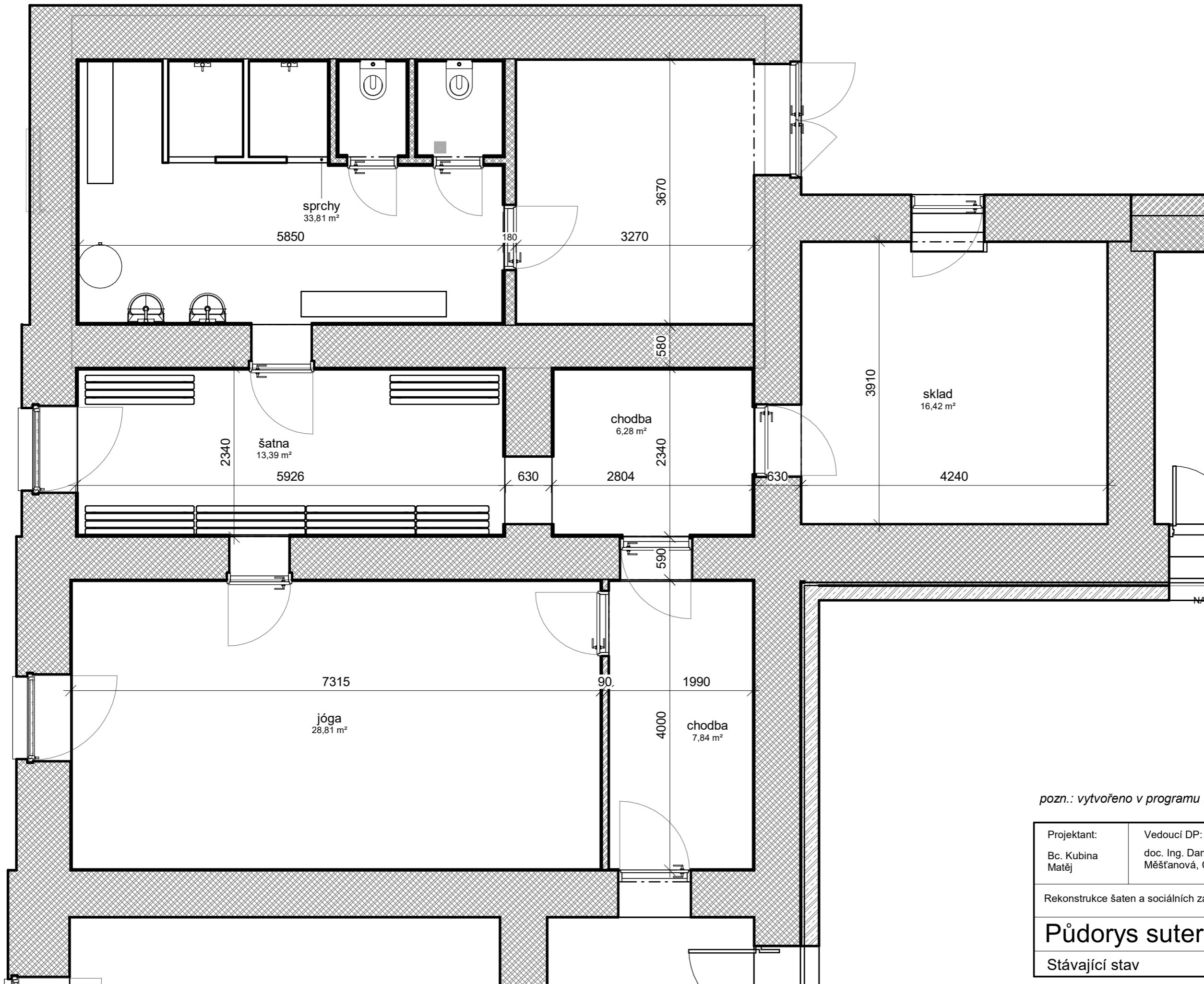
Podlahy – ve sprchách a WC je použita keramická dlažba, na chodbách linoleum, v místnosti pro výuku jógy je instalována podlaha z EVA dílců

Dveře – jsou dřevěné osazené do ocelových zárubní

Okna – v suterénu i prvním podlaží jsou použita dřevěná okna

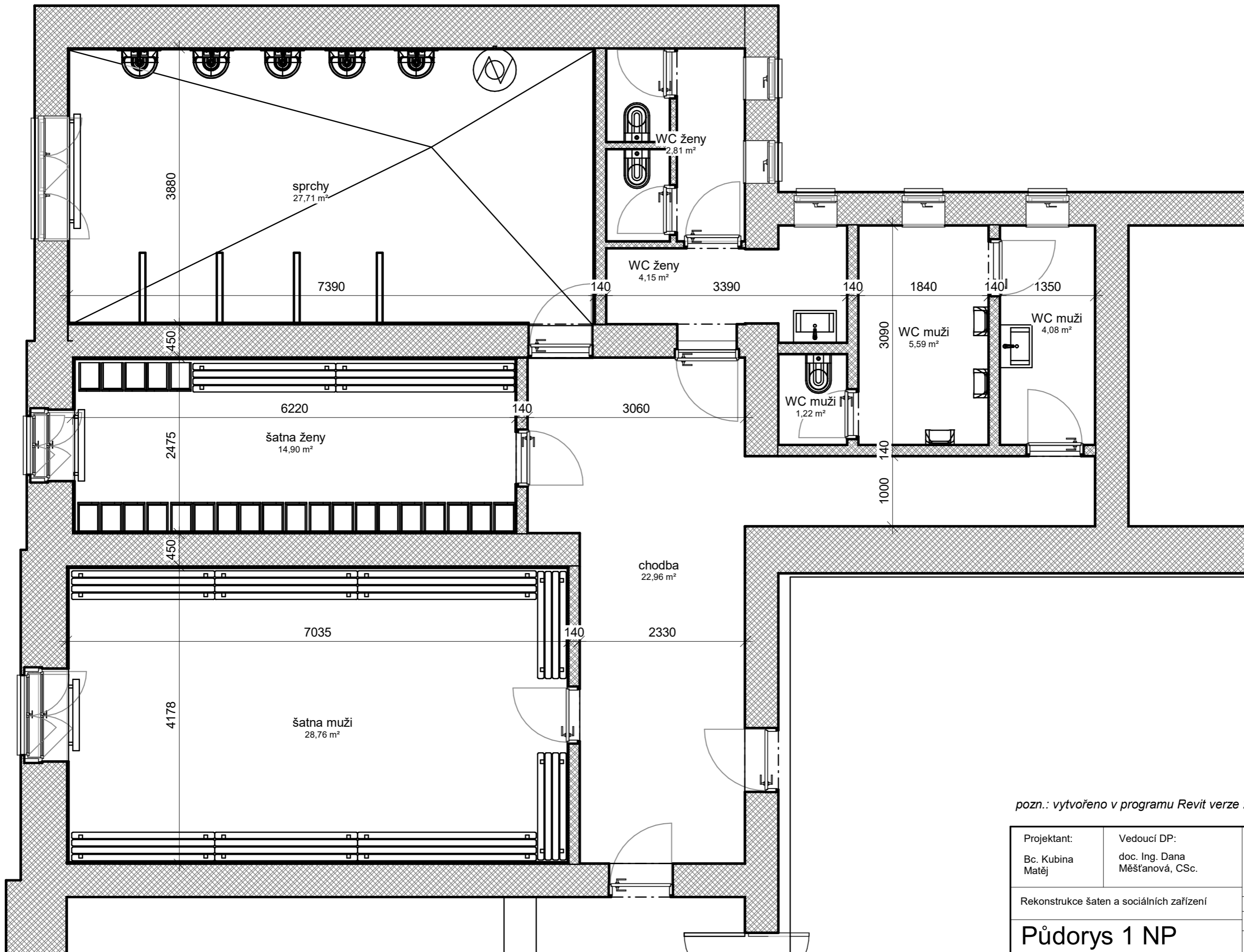
Obklady – ve sprchách jsou použity keramické obklady, v šatnách a na chodbách jsou instalovány dřevěné palubkové obklady.

Elektroinstalace – ve všech dotčených prostorech se nacházejí původní světelné a zásuvkové okruhy včetně připojení elektrického ohřívače teplé užitkové vody. Slaboproudé rozvody se v prostorách nenacházejí



pozn.: vytvořeno v programu Revit verze 2019

Projektant: Bc. Kubina Matěj	Vedoucí DP: doc. Ing. Dana Měšťanová, CSc.	
Rekonstrukce šaten a sociálních zařízení		
Půdorys suterén		Fáze: Studie
		Měřítko: 1 : 50
Stávající stav		Číslo výkresu: 1



pozn.: vytvořeno v programu Revit verze 2019

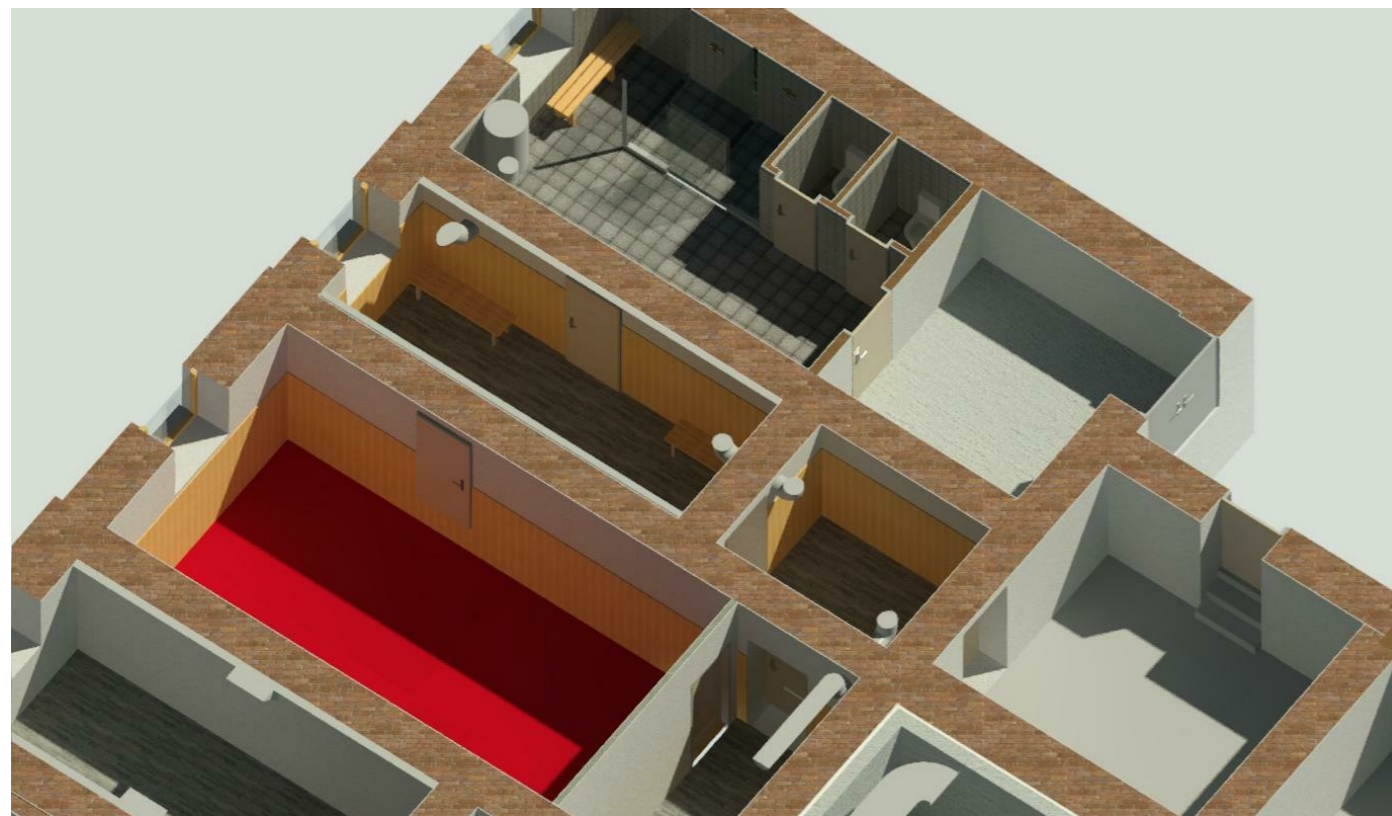
Projektant: Bc. Kubina Matěj	Vedoucí DP: doc. Ing. Dana Měšťanová, CSc.	
Rekonstrukce šaten a sociálních zařízení		
Datum: 2020		Fáze: Studie
Půdorys 1 NP		Měřítko: 1 : 50
Stávající stav		Číslo výkresu: 2



šatny suterén



sprchy suterén A




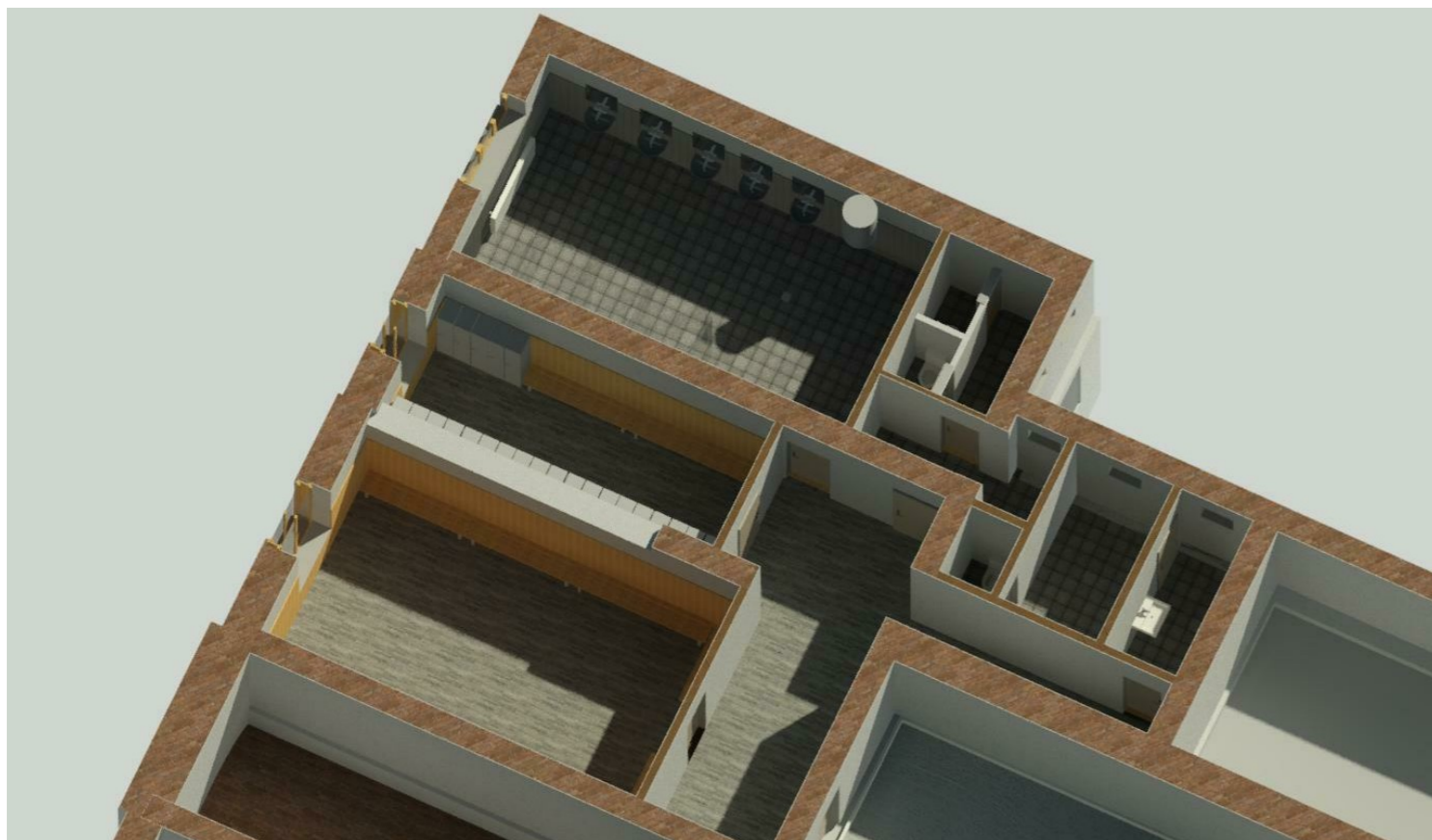
celkový pohled suterén



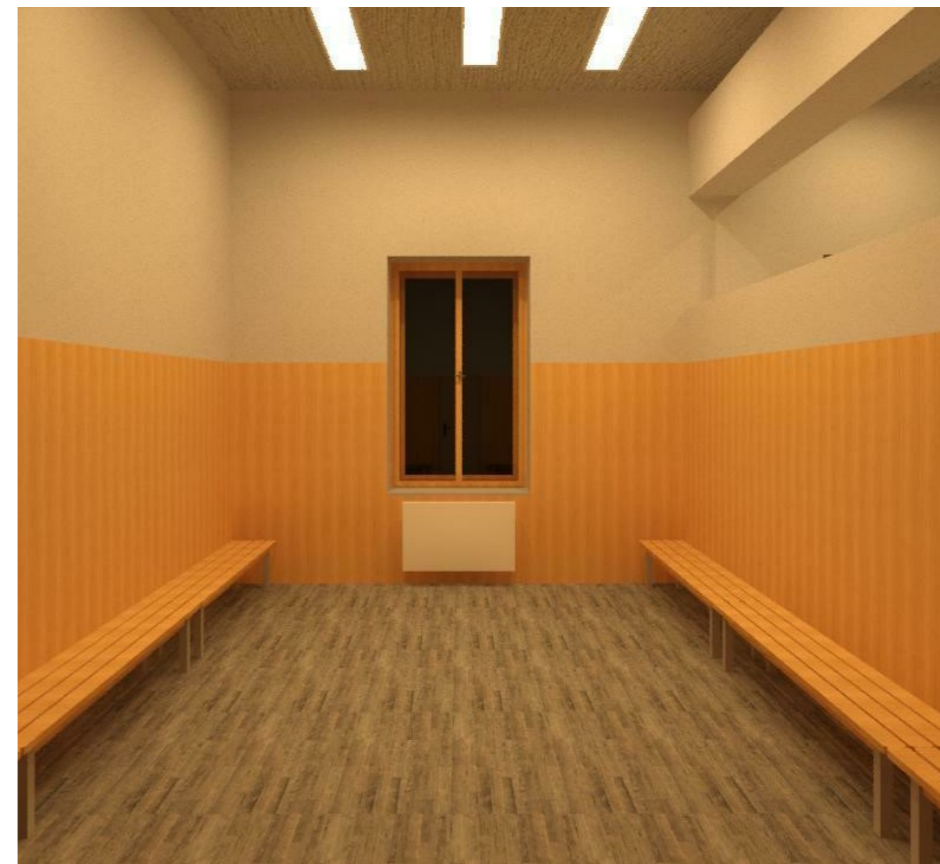
sprchy suterén B

pozn.: všechny vizualizace byly vytvořeny v programu Revit verze 2019

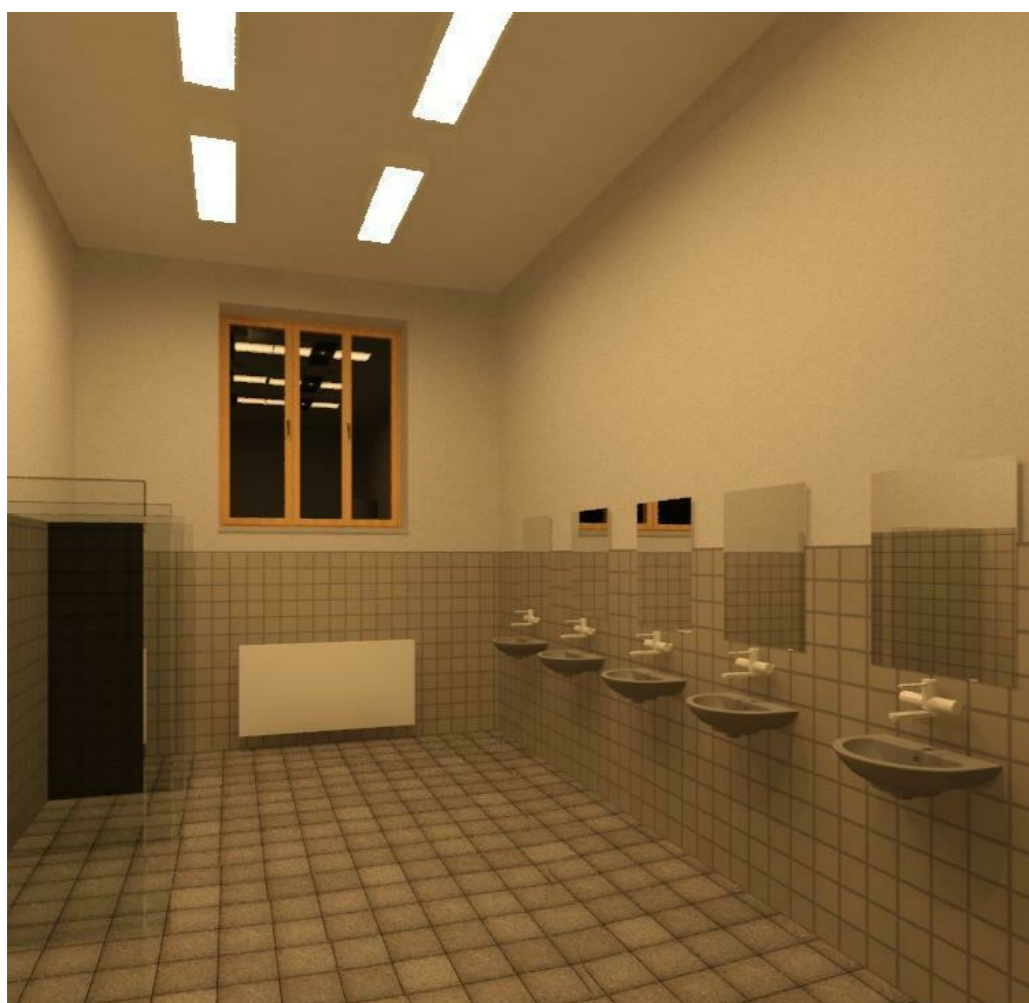
Projektant: Bc. Kubina Matěj	Vedoucí DP: doc. Ing. Dana Měšťanová, CSc.	
Rekonstrukce šaten a sociálních zařízení		
Vizualizace suterén Stávající stav		Fáze: Studie
		Měřítko Číslo výkresu 3



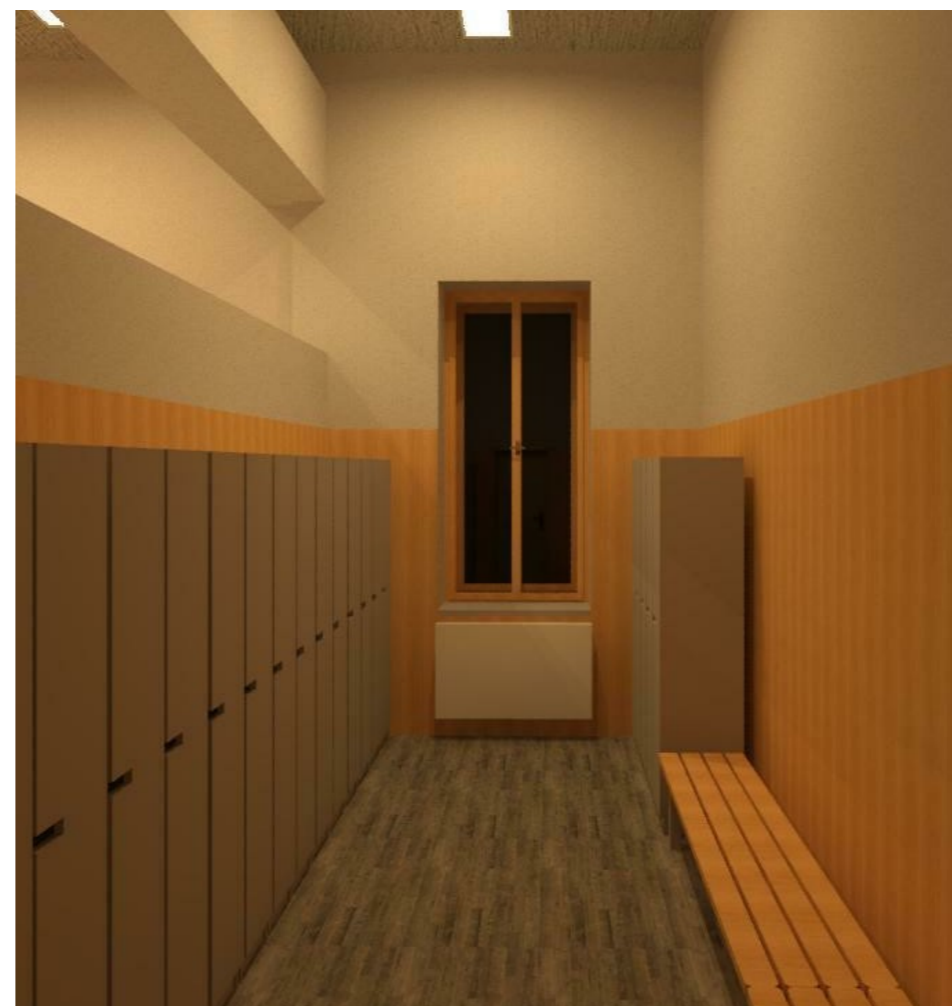
cekový pohled 1NP



pánské šatny 1NP




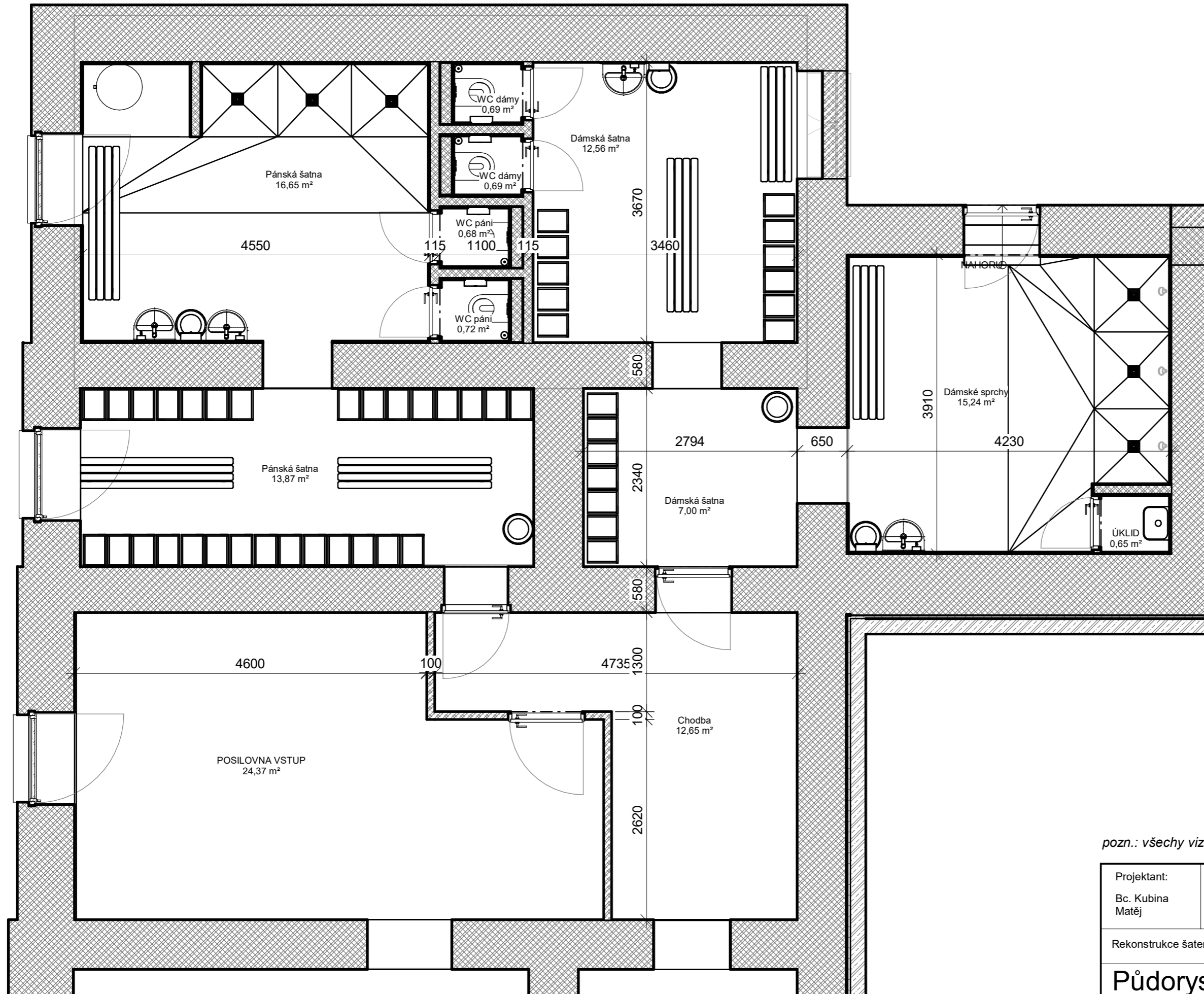
sprchy 1NP



dámské šatny 1 NP

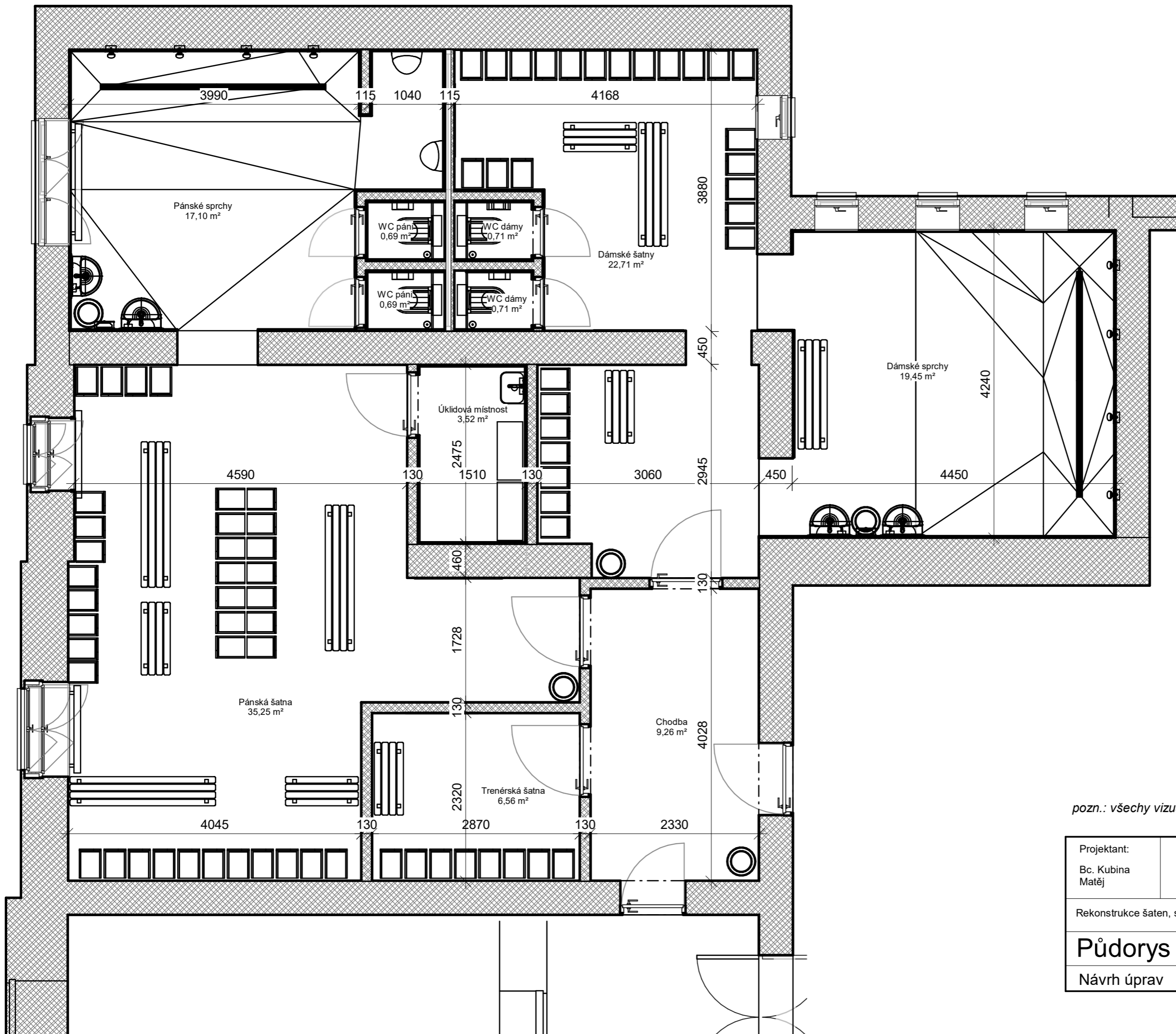
pozn.: všechny vizualizace byly vytvořeny v programu Revit verze 2019

Projektant: Bc. Kubina Matěj	Vedoucí DP: doc. Ing. Dana Měšťanová, CSc.	
Rekonstrukce šaten a sociálních zařízení		
Vizualizace 1NP		Fáze: Studie
		Měřítko Číslo výkresu 4
Stávající stav		




pozn.: všechny vizualizace byly vytvořeny v programu Revit verze 2019

Projektant: Bc. Kubina Matěj	Vedoucí DP: doc. Ing. Dana Měšťanová, CSc.	
Rekonstrukce šaten, sociálních zařízení		
Datum		2020
Fáze:		Studie
Měřítko		Číslo výkresu
1 : 50		5
Půdorys suterén		
Návrh úprav		



pozn.: všechny vizualizace byly vytvořeny v programu Revit verze 2019

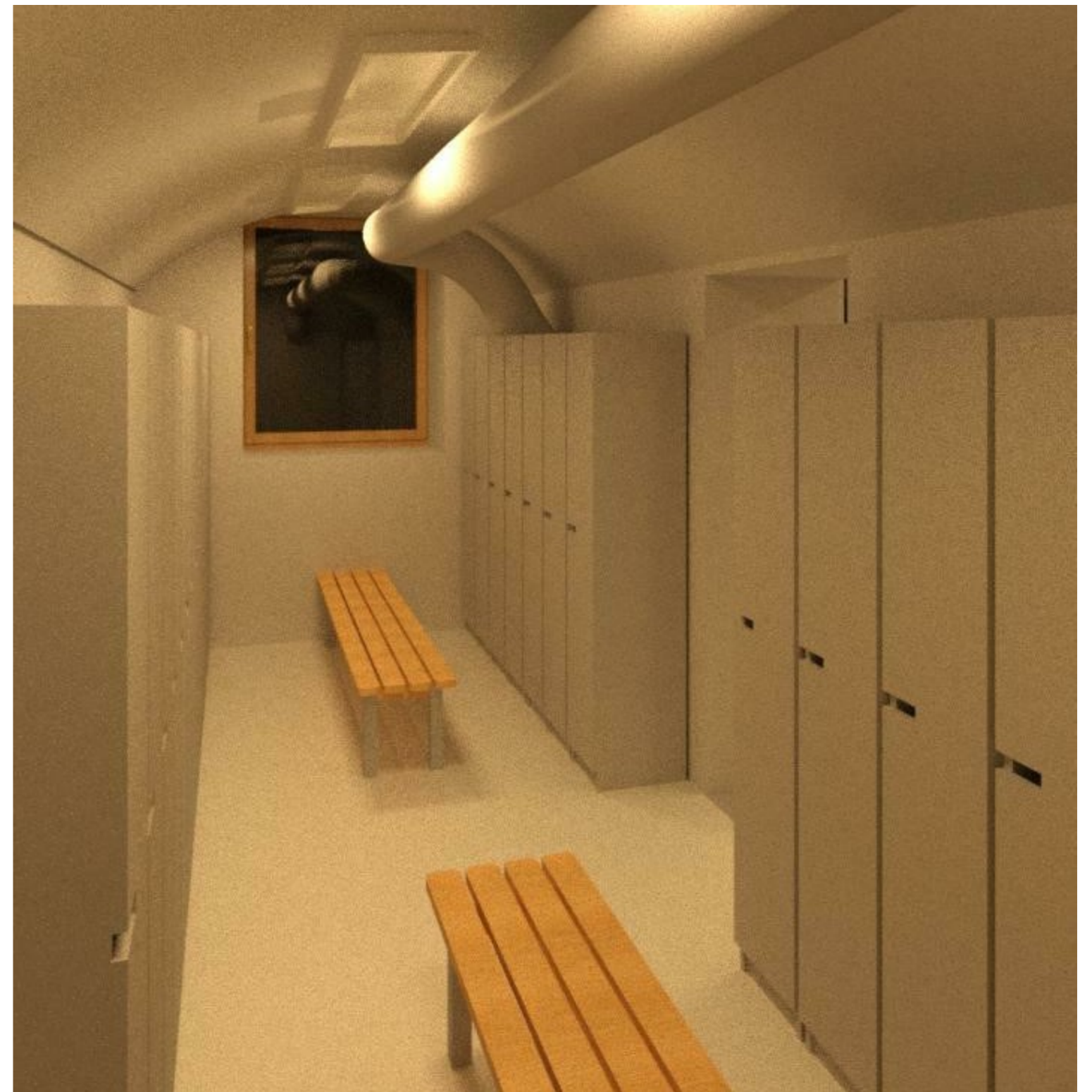
Projektant: Bc. Kubina Matěj	Vedoucí DP: doc. Ing. Dana Měšťanová, CSc.	
Rekonstrukce šaten, sociálních zařízení		
Datum		2020
Fáze:		Studie
Měřítko		Číslo výkresu
1 : 50		6
<h2 style="text-align: center;">Půdorys 1 NP</h2> <p style="text-align: center;">Návrh úprav</p>		



Pánské sprchy suterén



Pánské sprchy suterén



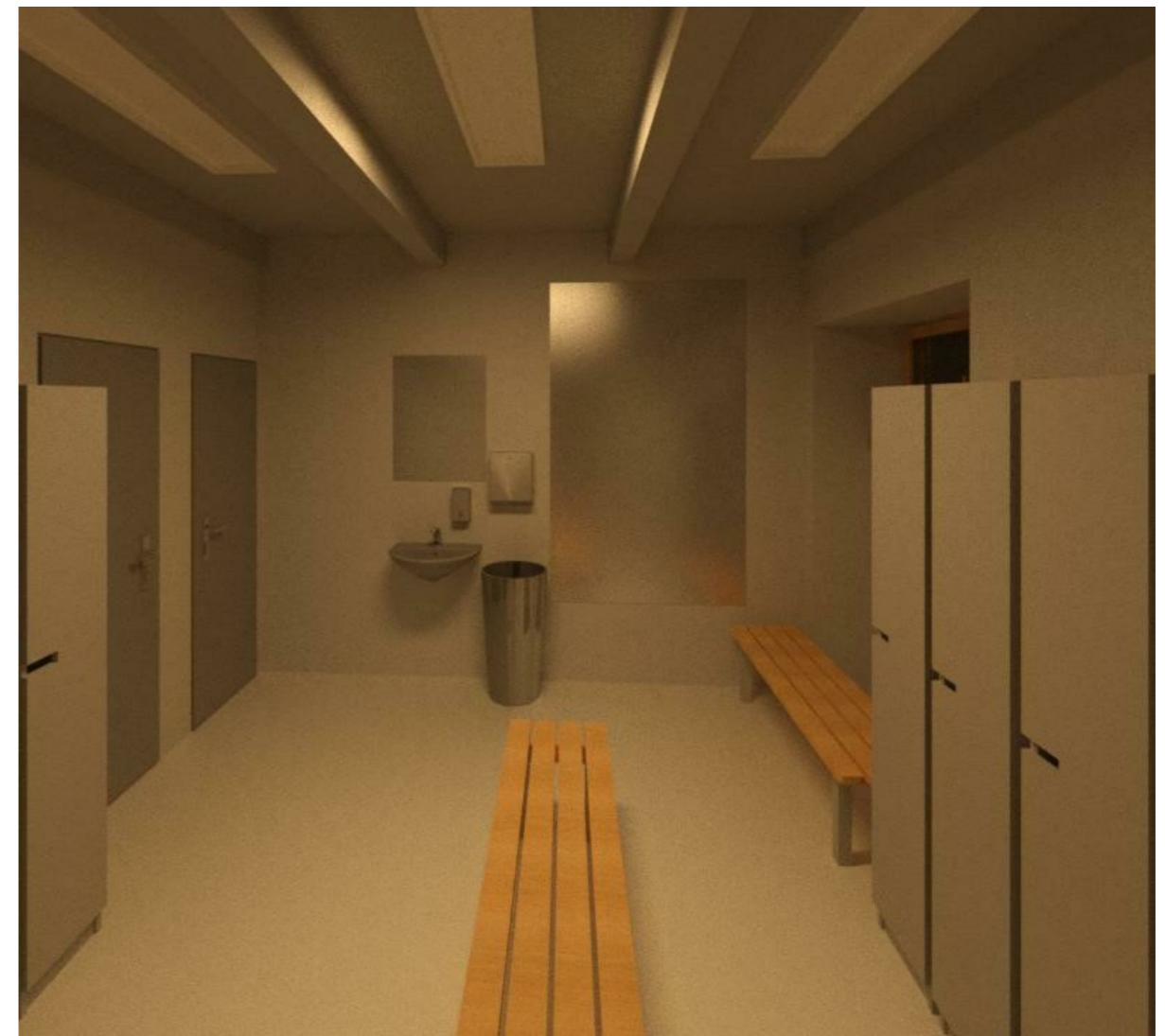
Pánská šatna suterén

pozn.: všechny vizualizace byly vytvořeny v programu Revit verze 2019

Projektant: Bc. Kubina Matěj	Vedoucí DP: doc. Ing. Dana Měšťanová, CSc.	
Rekonstrukce šaten, sociálních zařízení		
Suterén páni		Fáze: Studie
		Měřítko Číslo výkresu 7
Návrh úprav		



Dámské sprchy suterén



Dámské šatny suterén



Dámské sprchy suterén

pozn.: všechny vizualizace byly vytvořeny v programu Revit verze 2019

Projektant: Bc. Kubina Matěj	Vedoucí DP: doc. Ing. Dana Měšťanová, CSc.	
Rekonstrukce šaten, sociálních zařízení		
Suterén dámy		Fáze: Studie
		Měřítko: Číslo výkresu 8
Návrh úprav		



Pánské sprchy 1 NP



Pánské šatny 1 NP




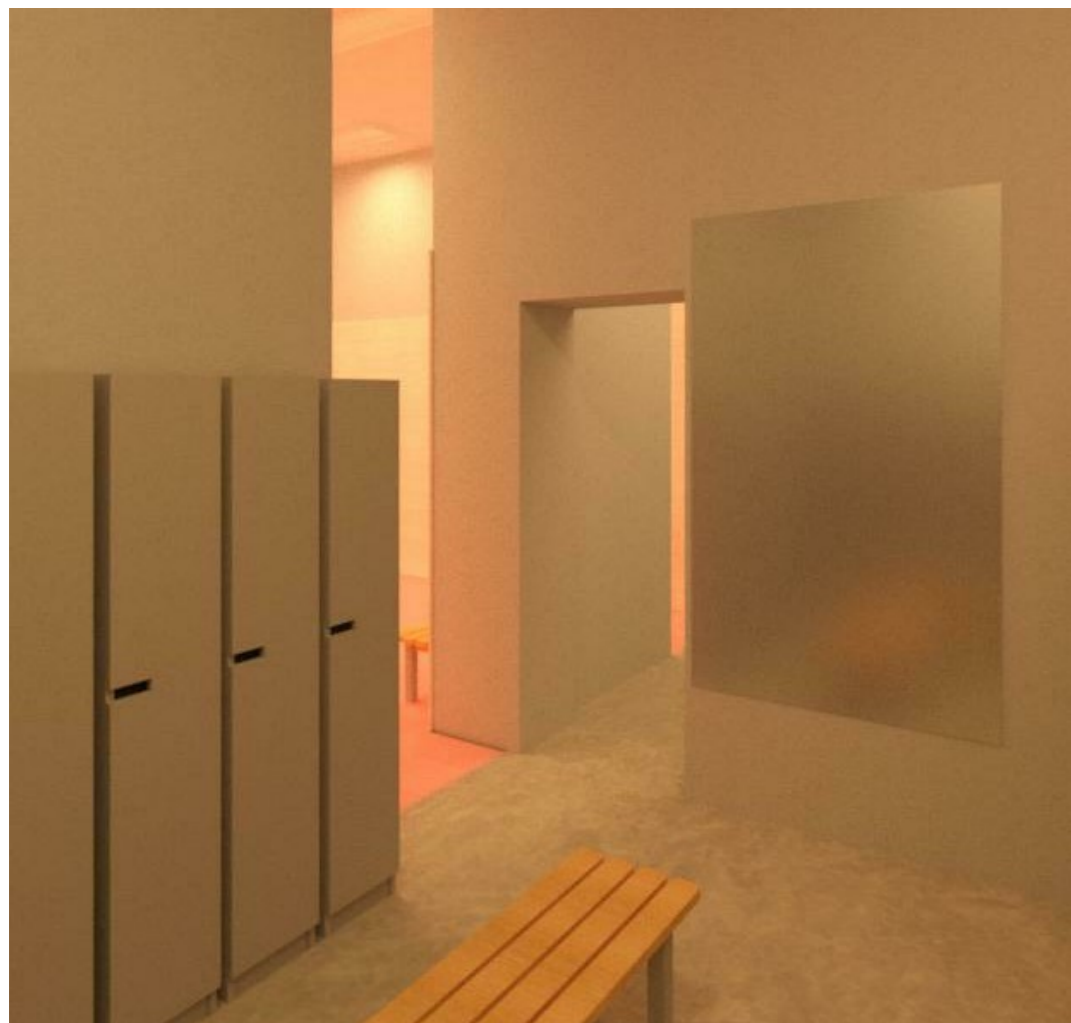
Pánské šatny 1 NP



Úklidová místnost

pozn.: všechny vizualizace byly vytvořeny v programu Revit verze 2019

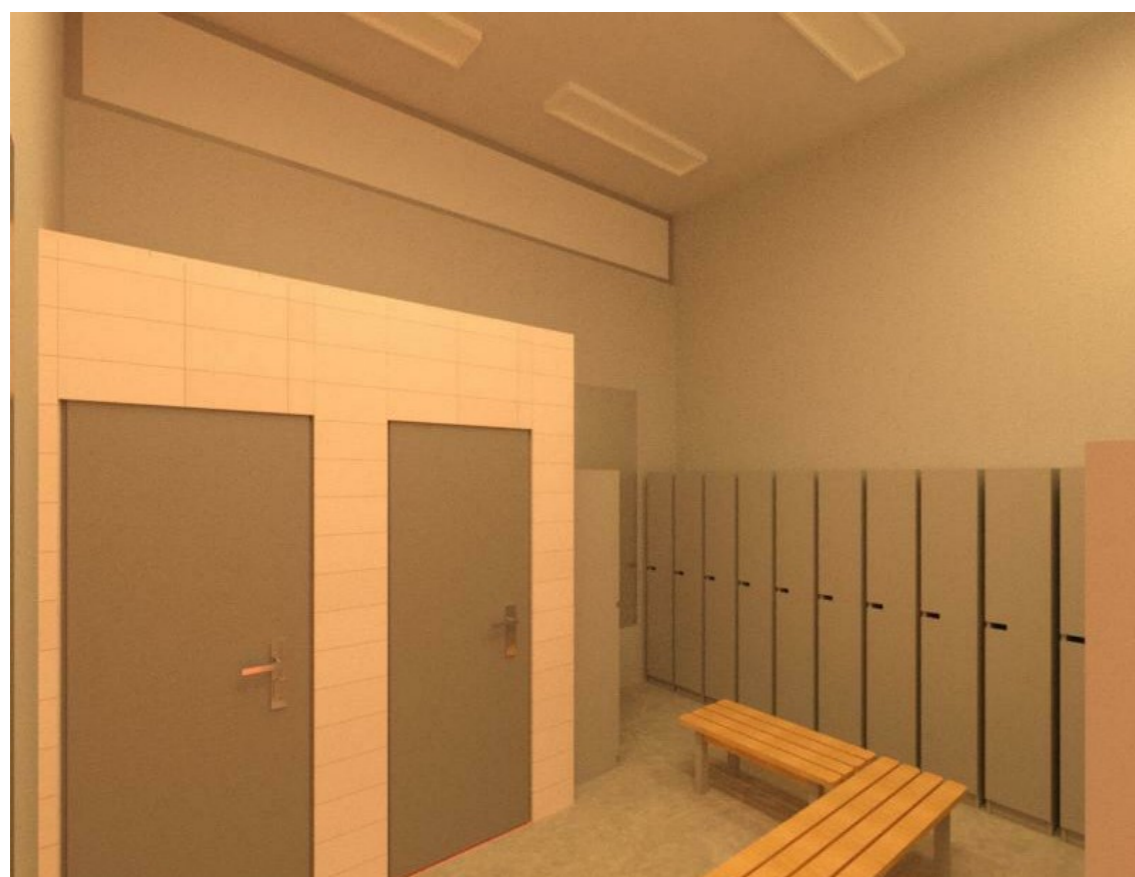
Projektant: Bc. Kubina Matěj	Vedoucí DP: doc. Ing. Dana Měšťanová, CSc.	
Rekonstrukce šaten, sociálních zařízení		
Datum		2020
Fáze:		Studie
1 NP páni		Číslo výkresu 9
Měřítko		
Návrh úprav		



Dámské šatny 1NP



Dámské sprchy 1NP



Dámské šatny 1NP



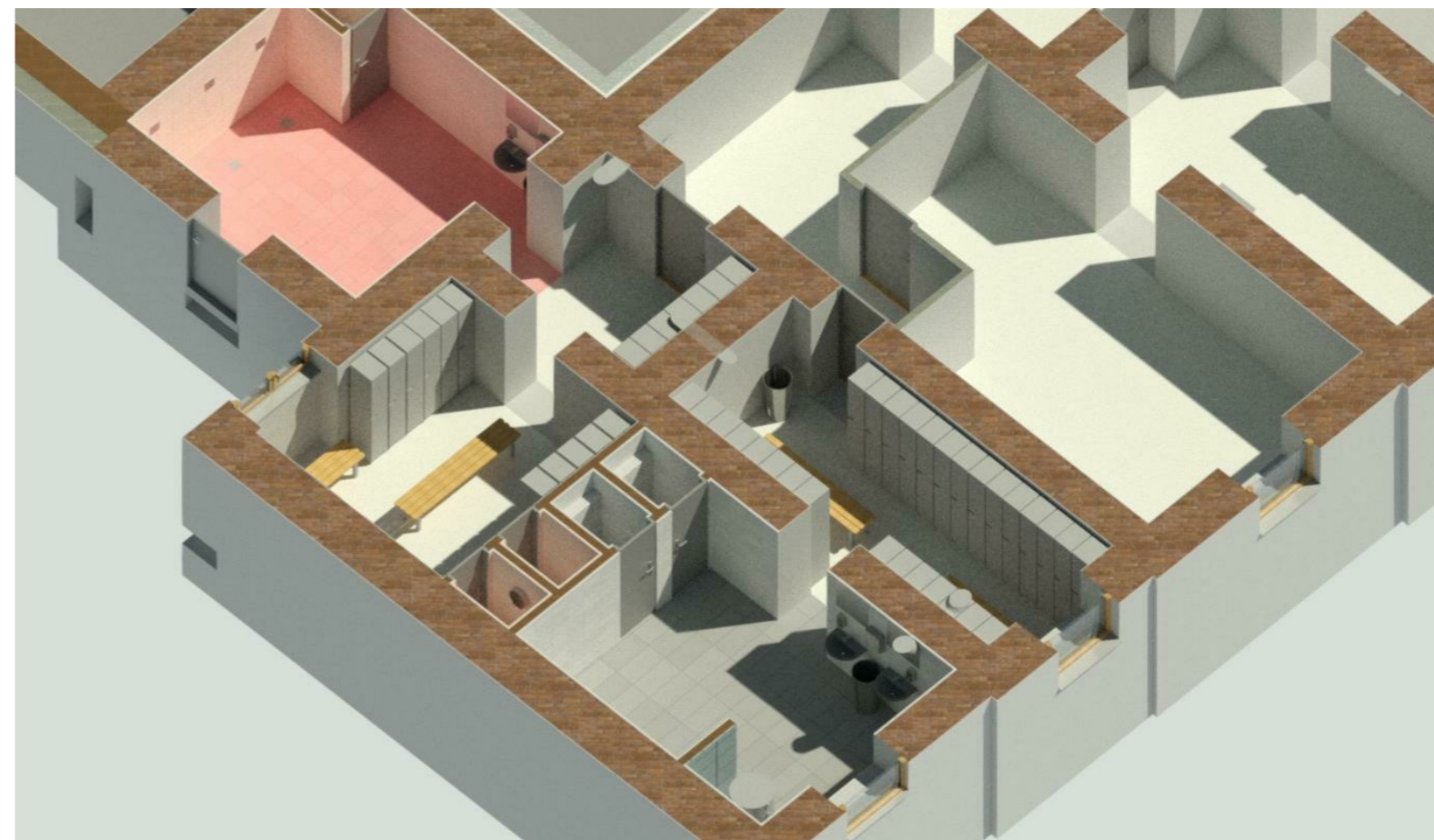
Dámské šatny 1NP

pozn.: všechny vizualizace byly vytvořeny v programu Revit verze 2019

Projektant: Bc. Kubina Matěj	Vedoucí DP: doc. Ing. Dana Měšťanová, CSc.	
Rekonstrukce šatny, sociálních zařízení		
Datum		2020
Fáze:		Studie
1NP dámy		Číslo výkresu
Návrh úprav		10



Dámské sprchy 1NP



Celkový pohled suterén



Celkový pohled 1NP

pozn.: všechny vizualizace byly vytvořeny v programu Revit verze 2019

Projektant: Bc. Kubina Matěj	Vedoucí DP: doc. Ing. Dana Měšťanová, CSc.	
Rekonstrukce šaten, sociálních zařízení		
Vizualizace celek		Fáze: Studie
		Měřítko Číslo výkresu 11
Návrh úprav		

Technický popis investičního záměru

Architektonické, výtvarné a materiálové řešení

Stavební řešení objektu se nemění. Návrhem stavby se mění dispoziční uspořádání šaten v suterénu a prvním nadzemním podlaží. Stávající šatny a sprchy v obou podlažích jsou společné pro všechny uživatele bez rozdílu pohlaví. V rámci nového dispozičního uspořádání dojde k oddělení pánských a dámských šaten, sprch. Kapacitně budou šatny a sprchy v suterénu dimenzovány na 20 žen a 30 mužů. Šatny a sprchy v 1 NP budou pro maximálně 30 žen a 40 mužů. Obě podlaží jsou prosvětlena a větrány okny.

Úpravy suterén:

Bourací práce suterén:

V suterénních prostorách dojde k vyrovnání výškových rozdílů podlah na jednu úroveň. Úroveň podlahy ve sprchách se bude snižovat. Zvýšení podlah na úroveň společnou bude provedeno v místnosti sloužící pro cvičení jógy a chodbě mezi vstupem do posilovny a suterénními šatnami. Podlaha ve stávající šatně a chodbě č.2 bude také odstraněna a nahrazena novou podlahovou konstrukcí. Budou vybourány dva otvory do nosných konstrukcí, první mezi chodbou a skladem č.2. Druhý mezi jógou a šatnami, tento otvor bude sloužit jako vstup do pánských šaten. Před bouráním otvoru budou nejdříve osazeny překlady a poté vybourány otvory. Všechny dělicí konstrukce ve sprchách a skladu č.2 budou odstraněny.

Nové konstrukce suterén:

V propojených prostorách chodby a skladu č. 2 vznikne dámská šatna. Prostory šatny budou dále sloužit jako šatny pánské. Dále budou vyzděny konstrukce oddělující pánské a dámské šatny – zazdění nynějšího vstupního otvoru z chodby do šatny. Sklad č.1 bude adaptován na dámské sprchy.

Prostor skladu č. 2 a sprch bude nově dispozičně rozčleněn. Dveřní otvor ve skladu č.2 vedoucí do exteriéru bude nahrazen oknem. Příčky v šatnách a v sociálních zařízeních se navrhuje z plynosilikátových tvárnic. Příčky budou založeny na ŽB podkladní desce opatřené hydroizolací. Příčky budou dozděny ke konstrukci stropu, kde budou v koruně kotveny lepidlem případně pěnou PUR.

Pro nášlapnou vrstvu podlah ve sprchách použita keramická dlažba, v šatnách a chodbách bude použit PVC povlak.

Jako povrchová úprava stěn ve sprchách a WC se navrhuje keramický obklad, v šatnách a na chodbě sádrová omítka s následnou dvojnásobnou výmalbou.

V dámských šatnách budou vytvořeny dvě samostatné WC. Pánské WC budou situovány v prostou sprch. Zásobníkový ohřívač vody v mužských sprchách bude přemístěn na protilehlou stěnu.

Sklad č1. bude adaptován na dámské hromadné sprchy.

Nově vzniklé prostory šaten, sprch, WC a chodby budou větrány nucenou ventilací napojenou na stávající rozvod. Vytápění prostor bude zachováno pomocí radiátorů umístěných pod okenními otvory.

Osvětlení bude řešeno nástrojnými panely LED.

Zařizovací předměty WC se navrhuje keramické, automaticky splachované. Ovládání sprch a umyvadlových baterií se navrhuje také automatické. Umyvadla budou keramická. V prostoru sprch se navrhuje nerezový podlahový žlábek a nerezové podlahové vpusti. Ve sprchách budou instalovány stacionární vysoušeče vlasů.

Všechny stávající rozvody elektro, kanalizace a vodovodu budou nahrazeny novými napojenými na stávajících nepřemístitelných připojovacích bodech.

Všechny dveřní výplně v osazené do ocelových zárubní budou vyměněny.

Hydroizolace:

V místech snižování a zvyšování úrovní podlah, bude na podkladní betonovou desku provedena hydroizolace z asfaltových pásů. V místě styku betonové desky a svislých konstrukcí bude provedeno vybandážování rohů a vytvoření vnitřní hydroizolační vany. V prostoru umyvadel a hromadných sprch bude za obkladem aplikována hydroizolační koupelňová stěrka zabraňující vnikání vlhkosti do konstrukce podlahy a stěn.

Podlahy

Šatny pánské, dámské, chodba

- Linoleum, plošná hmotnost min. 2800g/m²
- Polymer cementová samonivelační stěrka 10mm
- Betonová mazanina 80 mm
- Separální folie
- EPS 150 tl. 100 mm
- Modifikovaný asfaltový pás, typ S
- Železobetonová podkladní deska tl. 120 mm

Sprchy pánské, dámské, WC

- Keramická dlažba, protiskluzovost $\mu \geq 0,5$
- Betonová mazanina 80 mm
- Separální folie
- EPS 150 tl. 100 mm
- Modifikovaný asfaltový pás, typ S
- Železobetonová podkladní deska tl. 120 mm

Úpravy 1NP

Bourací práce 1NP:

V prostoru stávajících sprch a šaten dojde k vybourání většiny příček a podlah. Budou odstraněny všechny povrchové úpravy zejména obklady. Do nosné stěny mezi dámskými šatnami a sprchami se vybourá otvor, který bude sloužit jako vstup do budoucích mužských sprch. Před bouráním otvorů budou nejdříve osazeny překlady a poté vybourány otvory.

Nové konstrukce 1NP:

V nově propojených prostorech vzniknou šatny pánské, šatna trenérů a úklidová místnost. Šatna trenérů bude přístupná samostatně z hlavní vstupní chodby. Úklidová místnost bude přístupná pouze z pánských šaten. Hlavní chodba bude sloužit jako komunikační prostora mezi šatnami a hlavním sálem budovy.

Dámské šatny budou situovány v prostorách, které vzniknou adaptací stávajících sociálních zařízení a sprch. Prostor stávajících sprch bude nově dispozičně rozčleněn z části bude sloužit jako dámské šatny, další část bude rekonstruována a dále užívána jako sprchy. Dámské i pánské sprchy budou řešeny jako sprchy hromadné.

Dveřní otvor mezi stávajícími sprchami a chodbou bude zazděn.

Příčky v šatnách a v sociálních zařízeních se navrhuje z plynosilikátových tvárnic. Příčky budou založeny na ŽB podkladní desce opatřené hydroizolací. Příčky budou dozděny ke konstrukci stropu, kde budou v koruně kotveny lepidlem případně pěnou PUR.

Pro nášlapnou vrstvu podlah ve sprchách použita keramická dlažba, v šatnách a chodbách bude použit PVC povlak. Jako povrchová úprava stěn ve sprchách a WC se navrhuje keramický obklad, v šatnách a na chodbě sádrová omítka s následnou dvojnásobnou výmalbou. Zásobníkový ohříváč vody v mužských sprchách bude přemístěn na protilehlou stěnu. Nově vzniklé prostory šaten, sprch, WC a chodby budou větrány nucenou ventilací

napojenou na stávající rozvod. Vytápění prostor bude zachováno pomocí radiátorů umístěných pod okenními otvory.

Osvětlení bude řešeno nástrovními panely LED.

Zařizovací předměty WC se navrhují keramické, automaticky splachované. Ovládání sprch a umyvadlových baterií se navrhuje také automatické. Umyvadla budou keramická. V prostoru sprch se navrhuje nerezový podlahový žlábek a nerezové podlahové vpusti. Ve sprchách budou instalovány stacionární vysoušeče vlasů.

Všechny stávající rozvody elektro, kanalizace a vodovodu budou nahrazeny novými napojenými na stávajících nepřemístitelných připojovacích bodů.

Všechny dveřní výplně budou vyměněny.

Hydroizolace:

V prostoru umyvadel a hromadných sprch bude za obkladem aplikována hydroizolační koupelňová stěrka zabraňující vnikání vlhkosti do konstrukce podlahy.

Podlahy

Šatny pánské, dámské, trenéři, chodba

- Linoleum, plošná hmotnost min. 2800g/m²
- Polymer cementová samonivelační stěrka 10 mm
- Betonová mazanina 80 mm
- Separáčn  folie
- EPS 150 tl. 100 mm
- Modifikovan  asfaltov  p s, typ S
-  elezobetonov  podkladn  deska tl. 120 mm

Sprchy pánské, dámské, WC

- Keramická dlažba, protiskluzovost $\mu \geq 0,5$
- Betonová mazanina 80 mm
- Separční folie
- EPS 150 tl. 100 mm
- Modifikovaný asfaltový pás, typ S
- Železobetonová podkladní deska tl. 120 mm

Použité normy:

- Vyhláška č. 499/2006 Sb. Vyhláška o dokumentaci staveb
- ČSN 73 4108 Hygienická zařízení a šatny

Podpis: