



ČESKÉ VYSOKÉ UČENÍ TECHNICKÉ V PRAZE

FAKULTA DOPRAVNÍ

Bc. Tomáš Kohout

**Analýza dopravně bezpečnostních rizik na silnici I/22
v Plzeňském kraji**

Příloha č. 1

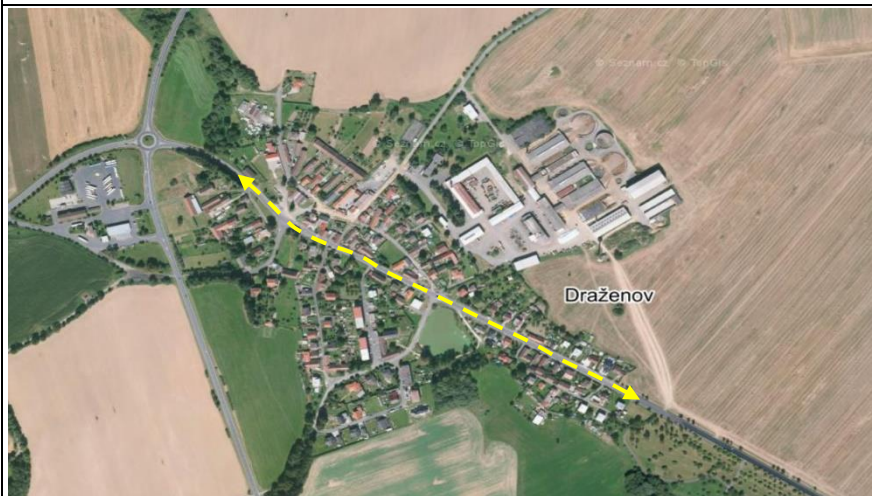
Katalogové listy intravilánových úseků

2020



LEGENDA:	Název intravilánového úseku	Vyhodnocení
	Ukázka vedení průtahového úseku v mapě.	Vyhodnocení analýzy bezpečnosti průtahu v předmětném souvisle zastavěném území.
		BI
Charakteristika průtahu		
	Stručný popis charakteru průtahu.	Přehled výsledků realizované BI v předmětném souvisle zastavěném území.
		Nehodovost
Intenzity dopravy		
	Výčet intenzit dopravy dle kategorie vozidel.	Vyhodnocení nehodovosti za období 1. 1. 2017 – 31. 12. 2019
		Návrh vjezdových opatření.

DRAŽENOV



Charakteristika průtahu

Jedná se o průtah obcí o přibližné délce 750 m. Průtah je veden oboustrannou zástavbou. Chodníkové plochy jsou realizovány po obou stranách vozovky a jsou zde přítomny dvě autobusové zastávky v zálivu. Rychlost vozidel není na průtahu prakticky nikterak regulována. Výjimku představuje informační radar pro směr jízdy proti staničení silnice I/22. Šířkové uspořádání, podobné extravilánovému, opticky pozitivně ovlivňuje přítomnost chodníkových ploch.

Intenzity dopravy

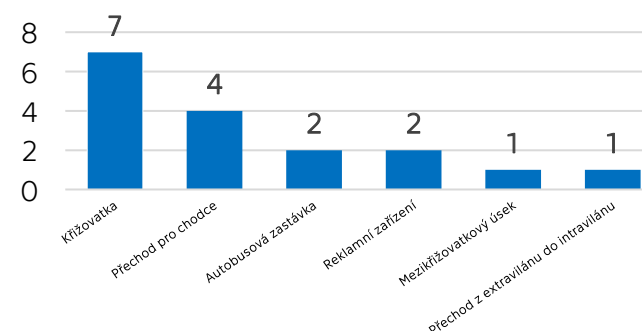
Těžká motorová vozidla: 921 voz/den
Osobní a dodávková vozidla: 4 487 voz/den
Jednostopá motorová vozidla: 46 voz/den
Součet všech vozidel: 5 454 voz/den

Zdroj: CSD 2016 (<http://scitani2016.rsd.cz/>)

Vyhodnocení

Obec / parametr	regulace rychlosti na vjezdu do obce	regulace rychlosti na průtahu obcí	přítomnost chodníkových ploch	přechody pro chodce (místa pro přecházení)	dopravní značení (SDZ, VDZ)	autobusová zastávka	prostor pro dopravu vklidu	technický stav infrastruktury	osvětlení dopravního prostoru	samovysvětlitelné křižovatkové plochy / vedení komunikace	prostorové uspořádání
Draženov	Yellow	Red	Green	Yellow	Yellow	Green	Green	Green	Yellow	Green	Yellow

BI



Nehodovost

Období vyhodnocení: 2017 - 2019

Celkový počet nehod: 4

Počet usmrcených osob: 0

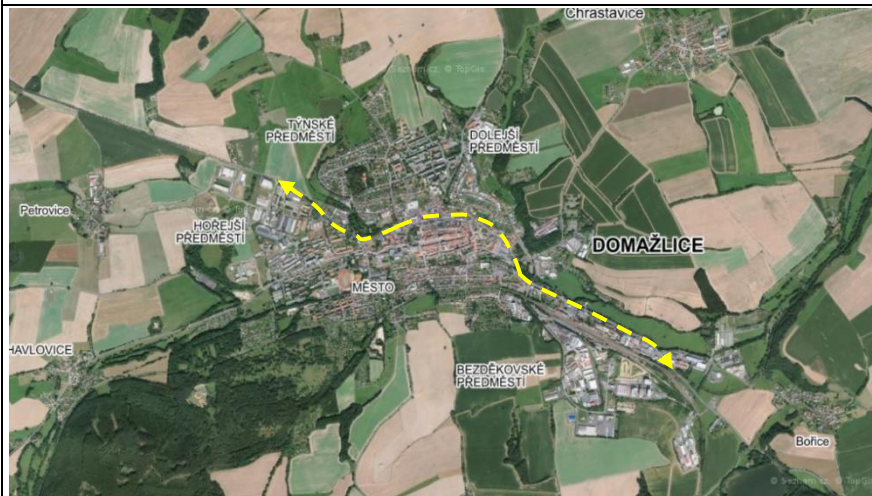
Počet těžce zraněných osob: 0

Počet lehce zraněných osob: 1

Vjezdové opatření ve směru staničení: realizováno O1c

Vjezdové opatření proti směru staničení: O2a či O1a

DOMAŽLICE



Charakteristika průtahu

Průtah o délce 3,8 km je veden napříč městem Domažlice. Na západním vjezdu do obce je realizováno vjezdové opatření formou okružní křižovatky. Rychlost na průtahu je regulována bodovým informačním radarem v obou směrech a současně častou přítomností křižovatek se SSZ, resp. dělicích ostrůvků přechodů pro chodce. Prostorové uspořádání odpovídá intravilánovému úseku.

Intenzity dopravy

Těžká motorová vozidla: 1 540 voz/den

Osobní a dodávková vozidla: 9 957 voz/den

Jednostopá motorová vozidla: 67 voz/den

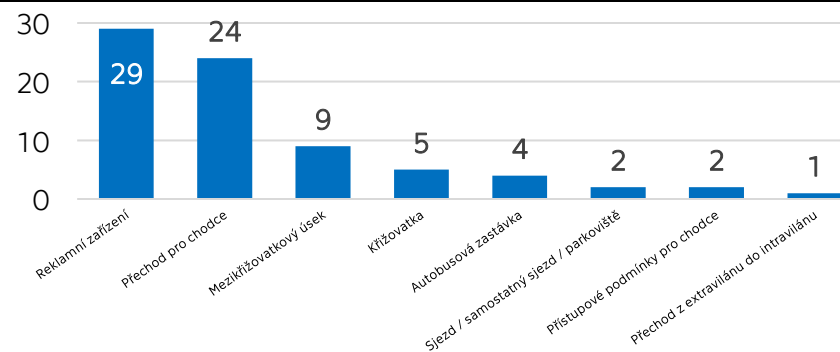
Součet všech vozidel: 11 564 voz/den

Zdroj: CSD 2016 (<http://scitani2016.rsd.cz/>)

Vyhodnocení

Obec / parametr	regulace rychlosti na vjezdu do obce	regulace rychlosti na průtahu obcí	přítomnost chodníkových ploch	přechody pro chodce (místa pro přecházení)	dopravní značení (SDZ, VDZ)	autobusová zastávka	prostor pro dopravu v klidu	technický stav infrastruktury	osvětlení dopravního prostoru	samovysvětlitelné křižovatkové plochy / vedení komunikace	prostorové uspořádání
Domažlice	Yellow	Yellow	Green	Yellow	Green	Green	Red	Green	Green	Green	Green

BI



Nehodovost

Období vyhodnocení: 2017 - 2019

Celkový počet nehod: 46

Počet usmrcených osob: 0

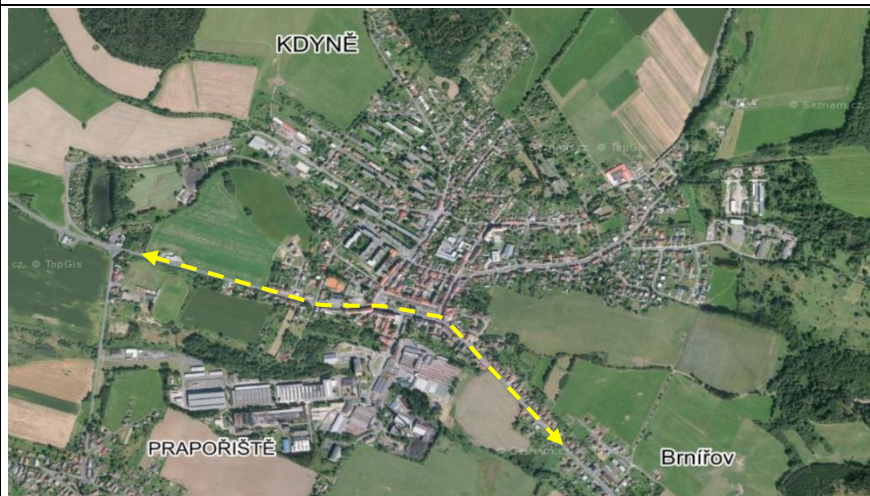
Počet těžce zraněných osob: 1

Počet lehce zraněných osob: 30

Vjezdové opatření ve směru staničení: realizováno O1c

Vjezdové opatření proti směru staničení: O2a

KDYNĚ



Charakteristika průtahu

Délka průtahu městem Kdyně činí 1,5 km. V západní části vede částečně nezastavěnou oblastí. Vjezdové opatření není realizováno, rychlost regulováno opět pouze bodovým informačním radarem. Prostorové uspořádání odpovídá intravilánovému úseku.

Intenzity dopravy

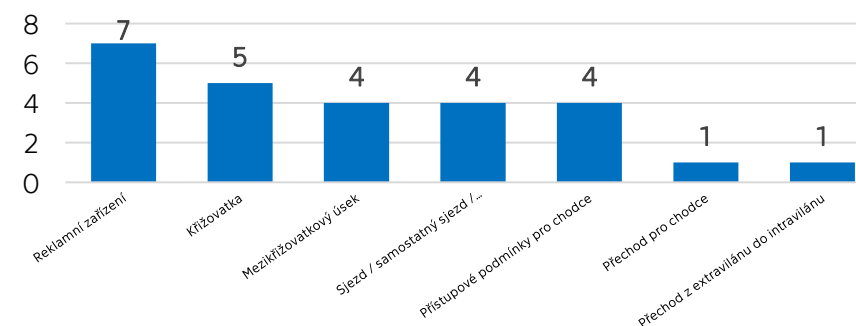
Těžká motorová vozidla: 1 220 voz/den
Osobní a dodávková vozidla: 5 847 voz/den
Jednostopá motorová vozidla: 65 voz/den
Součet všech vozidel: 7 132 voz/den

Zdroj: CSD 2016 (<http://scitani2016.rsd.cz/>)

Vyhodnocení

Obec / parametr	regulace rychlosti na vjezdu do obce	regulace rychlosti na průtahu obcí	přítomnost chodníkových ploch	přechody pro chodce (místa pro přecházení)	dopravní značení (SDZ, VDZ)	autobusová zastávka	prostor pro dopravu vřiklů	technický stav infrastruktury	osvětlení dopravního prostoru	samovysvětlitelné křižovatkové plochy / vedení komunikace	prostorové uspořádání
Kdyně	red	yellow	green	yellow	yellow	x	red	green	green	green	green

BI



Nehodovost

Období vyhodnocení: 2017 - 2019

Celkový počet nehod: 6

Počet usmrcených osob: 1

Počet těžce zraněných osob: 0

Počet lehce zraněných osob: 3

Vjezdové opatření ve směru staničení: O3a

Vjezdové opatření proti směru staničení: x

BRNÍŘOV



Charakteristika průtahu

Průtah obcí Brnířov, která navazuje na intravilánový úsek města Kdyně, má délku 750 m. Zástavba se nachází po obou stranách PK. Na východním vjezdu do obce je vjezdové opatření realizováno pouze formou informačního radaru. Jízdní rychlost v obci není regulována. Prostorové uspořádání neodpovídá intravilánovému úseku. Autobusové zastávky se nacházejí v zálivu.

Intenzity dopravy

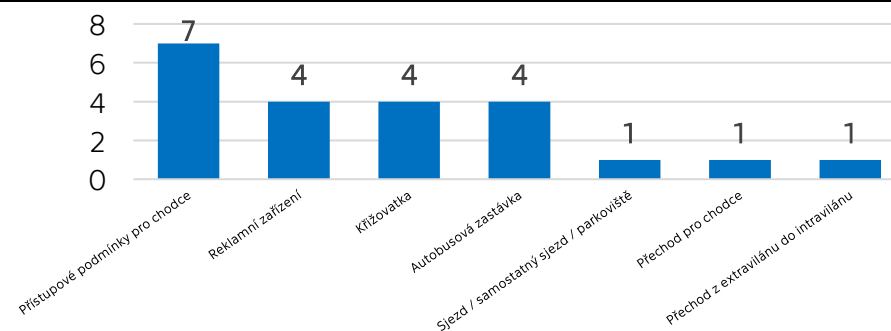
Těžká motorová vozidla: 1 046 voz/den
Osobní a dodávková vozidla: 4 092 voz/den
Jednostopá motorová vozidla: 54 voz/den
Součet všech vozidel: 5 192 voz/den

Zdroj: CSD 2016 (<http://scitani2016.rsd.cz/>)

Vyhodnocení

Obec / parametr	regulace rychlosti na vjezdu do obce	regulace rychlosti na průtahu obcí	přítomnost chodníkových ploch	přechody pro chodce (místa pro přecházení)	dopravní značení (SDZ, VDZ)	autobusová zastávka	prostor pro dopravu vřiklu	technický stav infrastruktury	osvětlení dopravního prostoru	samovysvětlitelné křižovatkové plochy / vedení komunikace	prostorové uspořádání
Brnířov	4	1	4	4	1	4	4	4	4	4	4

BI



Nehodovost

Období vyhodnocení: 2017 - 2019

Celkový počet nehod: 3

Počet usmrcených osob: 0

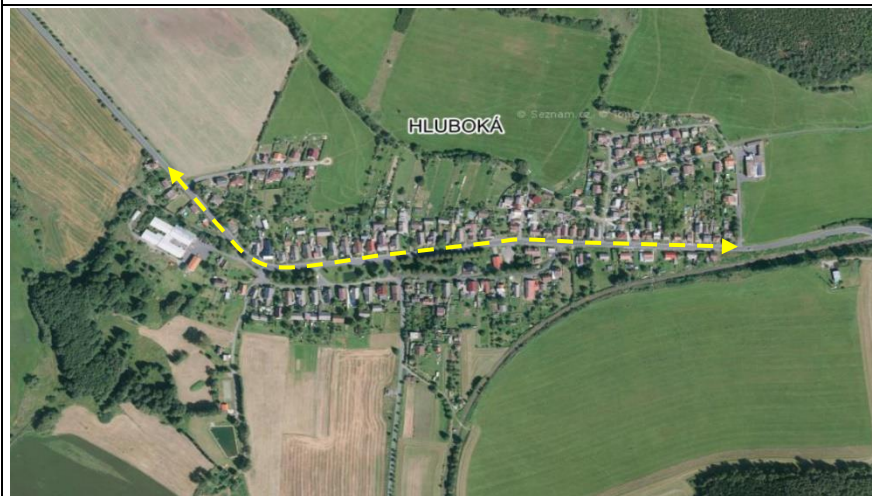
Počet těžce zraněných osob: 0

Počet lehce zraněných osob: 2

Vjezdové opatření ve směru staničení: x

Vjezdové opatření proti směru staničení: O2a či O2c

HLUBOKÁ



Charakteristika průtahu

Délka předmětného úseku činí 950 m. Průtah je veden v celé své délce oboustrannou zástavbou. Vjezdové opatření je realizováno pouze bodovým informačním radarem. V obci se nachází autobusová zastávka v jízdním pruhu. Rychlost na průtahu obcí není regulována, prostorové uspořádání neodpovídá intravilánovému úseku.

Intenzity dopravy

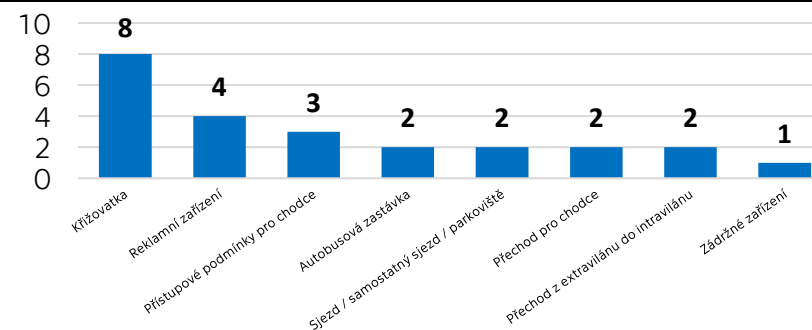
Těžká motorová vozidla: 1 046 voz/den
Osobní a dodávková vozidla: 4 092 voz/den
Jednostopá motorová vozidla: 54 voz/den
Součet všech vozidel: 5 192 voz/den

Zdroj: CSD 2016 (<http://scitani2016.rsd.cz/>)

Vyhodnocení

Obec / parametr	regulace rychlosti na vjezdu do obce	regulace rychlosti na průtahu obcí	přítomnost chodníkových ploch	přechody pro chodce (místa pro přecházení)	dopravní značení (SDZ, VDZ)	autobusová zastávka	prostor pro dopravu v klidu	technický stav infrastruktury	osvětlení dopravního prostoru	samovysvětlitelné křižovatkové plochy / vedení komunikace	prostorové uspořádání
Hluboká	2	1	2	2	1	2	2	2	2	2	2

BI



Nehodovost

Období vyhodnocení: 2017 - 2019

Celkový počet nehod: 4

Počet usmrcených osob: 0

Počet těžce zraněných osob: 0

Počet lehce zraněných osob: 2

Vjezdové opatření ve směru staničení: O2a či O4c

Vjezdové opatření proti směru staničení: O2a

LOUČIM



Charakteristika průtahu

Průtah silnice I/22 obcí Loučim má celkovou délku přibližně 600 m a prochází oboustrannou zástavbou. Na západním vjezdu do obce vytváří vjezdové opatření směrové vedení PK, které řidiče dostatečně zpomalí. Na východním vjezdu je umístěn pouze informační radar. Rychlost na průtahu není dále nijak regulována. V obci není realizován přechod pro chodce. Provedení autobusových zastávek není adekvátní.

Intenzity dopravy

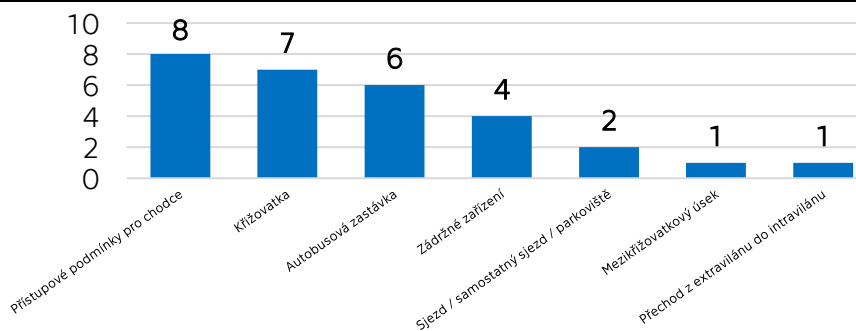
Těžká motorová vozidla: 891 voz/den
Osobní a dodávková vozidla: 2 770 voz/den
Jednostopá motorová vozidla: 27 voz/den
Součet všech vozidel: 3 688 voz/den

Zdroj: CSD 2016 (<http://scitani2016.rsd.cz/>)

Vyhodnocení

Obec / parametr	regulace rychlosti na vjezdu do obce	regulace rychlosti na průtahu obcí	přítomnost chodníkůvých ploch	přechody pro chodce (místa pro přecházení)	dopravní značení (SDZ, VDZ)	autobusová zastávka	prostor pro dopravu v klidu	technický stav infrastruktury	osvětlení dopravního prostoru	samovysvětlitelné křižovatkové plochy / vedení komunikace	prostorové uspořádání
Loučim	8	7	6	4	2	1	1	1	1	1	1

BI



Nehodovost

Období vyhodnocení: 2017 - 2019

Celkový počet nehod: 2

Počet usmrcených osob: 0

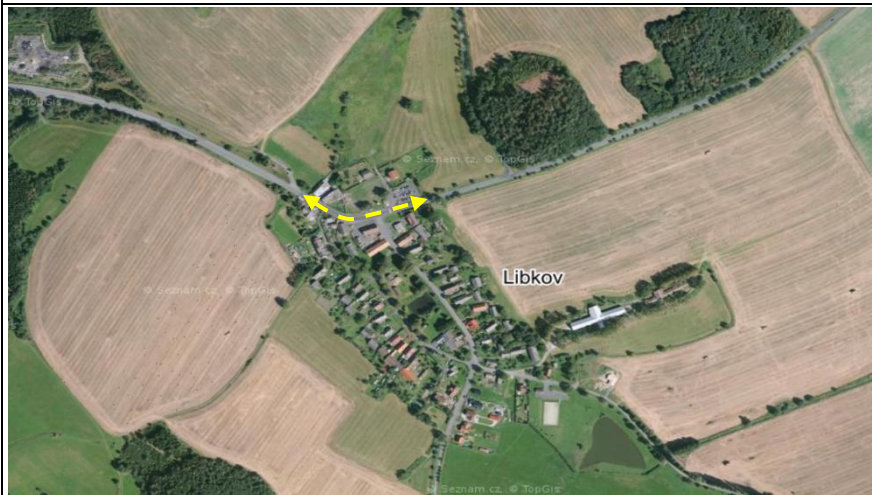
Počet těžce zraněných osob: 0

Počet lehce zraněných osob: 0

Vjezdové opatření ve směru staničení: O3b

Vjezdové opatření proti směru staničení: O2a

LIBKOV



Charakteristika průtahu

Zkoumaná silnice I/22 prochází taktéž severní částí obce Libkov. Vzhledem k vedení průtahu obcí nepředstavuje PK bariérový efekt. Vjezdové opatření není zrealizováno. Rychlost je regulována pouze bodovým informačním radarem. Vzhledem k přítomnosti autobusové zastávky lze očekávat zvýšený pohyb chodců.

Intenzity dopravy

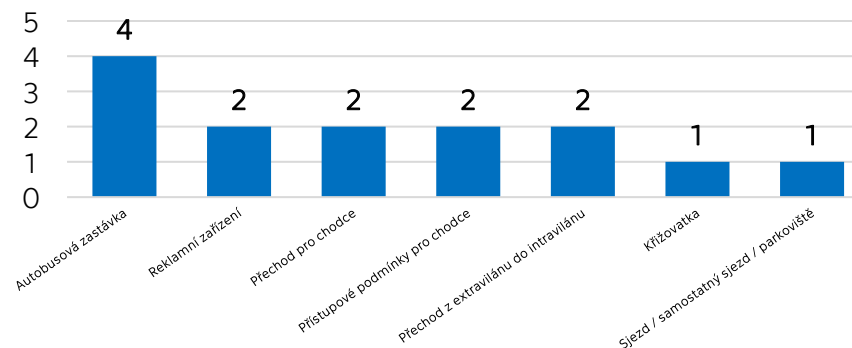
Těžká motorová vozidla: 891 voz/den
Osobní a dodávková vozidla: 2 770 voz/den
Jednostopá motorová vozidla: 27 voz/den
Součet všech vozidel: 3 688 voz/den

Zdroj: CSD 2016 (<http://scitani2016.rsd.cz/>)

Vyhodnocení

Obec / parametr	regulace rychlosti na vjezdu do obce	regulace rychlosti na průtahu obcí	přítomnost chodníkůvých ploch	přechody pro chodce (místa pro přecházení)	dopravní značení (SDZ, VDZ)	autobusová zastávka	prostor pro dopravu v klidu	technický stav infrastruktury	osvětlení dopravního prostoru	samovysvětlitelné křižovatkové plochy / vedení komunikace	prostorové uspořádání
Libkov	Red	Yellow	Green	Yellow	Green	Green	Green	Green	Green	Green	Yellow

BI



Nehodovost

Období vyhodnocení: 2017 - 2019

Celkový počet nehod: 1

Počet usmrcených osob: 0

Počet těžce zraněných osob: 0

Počet lehce zraněných osob: 0

Vjezdové opatření ve směru staničení: O4c

Vjezdové opatření proti směru staničení: O4c + O2a

NOVÁ VÍSKA



Charakteristika průtahu

Délka průtahového úseku obcí Nová Víska činí 350 m. Na vjezdech do obce není realizováno adekvátní vjezdové opatření, současně taktéž jízdní rychlost není na průtahu regulována. Bezpečnost pěších je negativně ovlivněna absencí chodníkových ploch a přechodu pro chodce. Prostorové uspořádání neodpovídá intravilánovému úseku.

Intenzity dopravy

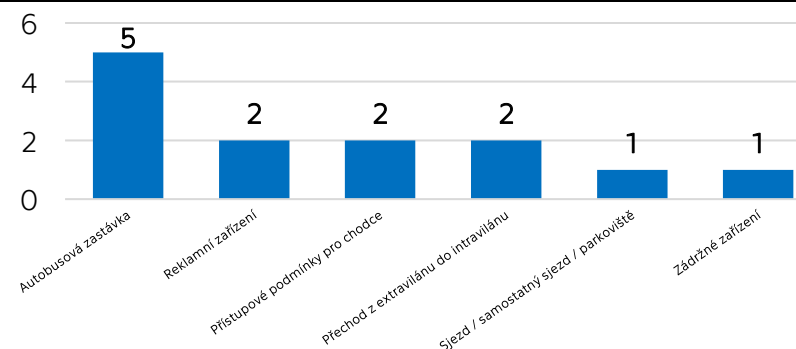
Těžká motorová vozidla: 891 voz/den
Osobní a dodávková vozidla: 2 770 voz/den
Jednostopá motorová vozidla: 27 voz/den
Součet všech vozidel: 3 688 voz/den

Zdroj: CSD 2016 (<http://scitani2016.rsd.cz/>)

Vyhodnocení

Obec / parametr	regulace rychlosti na vjezdu do obce	regulace rychlosti na průtahu obcí	přítomnost chodníkových ploch	přechody pro chodce (místa pro přecházení)	dopravní značení (SDZ, VDZ)	autobusová zastávka	prostor pro dopravu v klidu	technický stav infrastruktury	osvětlení dopravního prostoru	samovysvětlitelné křižovatkové plochy / vedení komunikace	prostorové uspořádání
Nová Víska	Red	Red	Red	Red	Green	Yellow	Green	Green	Yellow	Green	Yellow

BI



Nehodovost

Období vyhodnocení: 2017 - 2019

Celkový počet nehod: 0

Počet usmrcených osob: 0

Počet těžce zraněných osob: 0

Počet lehce zraněných osob: 0

Vjezdové opatření ve směru staničení: O2a + O4a

Vjezdové opatření proti směru staničení: O2a + O4a

KLATOVY



Charakteristika průtahu

Průtahový úsek městem Klatovy měří celkově 2,8 km. Na jihovýchodním vjezdu je realizováno patření formou vychýlení jízdního pruhu. Západní vjezd vykazuje pouze přítomnost informačního radaru. Vzhledem k charakteru intravilánového úseku je silnice I/22 vedena oboustrannou zástavbou. Rychlost na průtahu je regulována pouze přítomností křižovatek se SSZ, resp. okružních křižovatek.

Intenzity dopravy

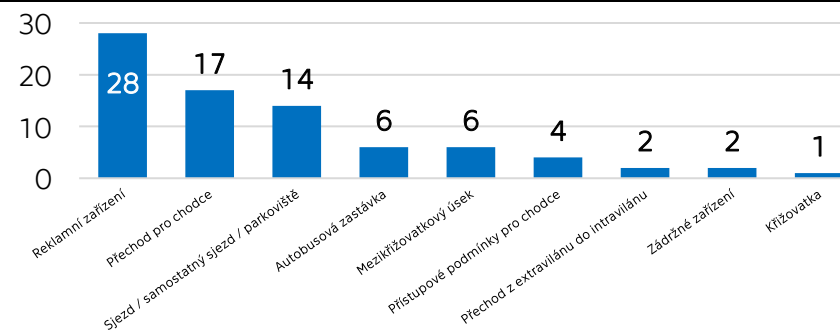
Těžká motorová vozidla: 2 113 voz/den
Osobní a dodávková vozidla: 9 252 voz/den
Jednostopá motorová vozidla: 139 voz/den
Součet všech vozidel: 11 504 voz/den

Zdroj: CSD 2016 (<http://scitani2016.rsd.cz/>)

Vyhodnocení

Obec / parametr	regulace rychlosti na vjezdu do obce	regulace rychlosti na průtahu obcí	přítomnost chodníkových ploch	přechody pro chodce (místa pro přecházení)	dopravní značení (SDZ, VDZ)	autobusová zastávka	prostor pro dopravu v klidu	technický stav infrastruktury	osvětlení dopravního prostoru	samovysvětlené křižovatkové plochy / vedení komunikace	prostorové uspořádání
Klatovy	Yellow	Yellow	Green	Yellow	Green	Green	Green	Green	Green	Green	Yellow

BI



Nehodovost

Období vyhodnocení: 2017 - 2019

Celkový počet nehod: 30

Počet usmrcených osob: 0

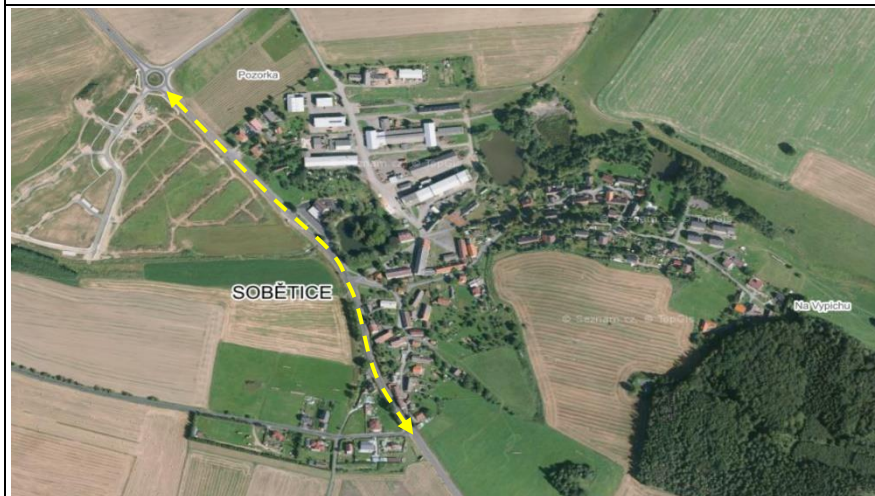
Počet těžce zraněných osob: 1

Počet lehce zraněných osob: 20

Vjezdové opatření ve směru staničení: O3b

Vjezdové opatření proti směru staničení: realizováno O1a

SOBĚTICE



Charakteristika průtahu

Průtah obcí Sobětice vykazuje délku 750 m. Na severozápadním vjezdu do obce je realizované vjezdové opatření formou okružní křižovatky, která napojuje budoucí zástavbu. Rychlost na průtahu obcí nijak regulována. Prostorové uspořádání neodpovídá intravilánovému úseku.

Intenzity dopravy

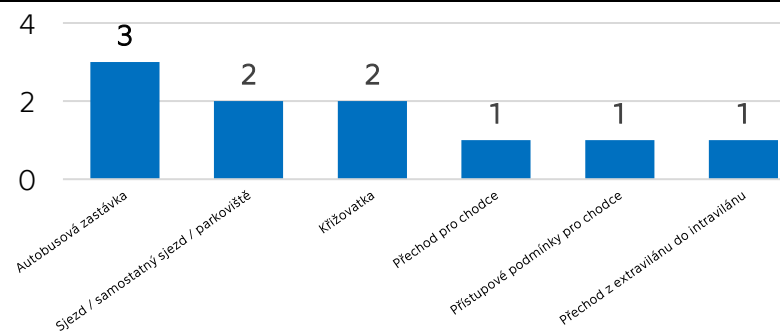
Těžká motorová vozidla: 1 202 voz/den
Osobní a dodávková vozidla: 5 667 voz/den
Jednostopá motorová vozidla: 47 voz/den
Součet všech vozidel: 6 916 voz/den

Zdroj: CSD 2016 (<http://scitani2016.rsd.cz/>)

Vyhodnocení

Obec / parametr	regulace rychlosti na vjezdu do obce	regulace rychlosti na průtahu obcí	přítomnost chodníkových ploch	přechody pro chodce (místa pro přecházení)	dopravní značení (SDZ, VDZ)	autobusová zastávka	prostor pro dopravu vклidu	technický stav infrastruktury	osvětlení dopravního prostoru	samovysvětlitelné křižovatkové plochy / vedení komunikace	prostorové uspořádání
Sobětice	Yellow	Red	Green	Yellow	Green	Green	Green	Green	Green	Green	Yellow

BI



Nehodovost

Období vyhodnocení: 2017 - 2019

Celkový počet nehod: 0

Počet usmrcených osob: 0

Počet těžce zraněných osob: 0

Počet lehce zraněných osob: 0

Vjezdové opatření ve směru staničení: realizováno O1c

Vjezdové opatření proti směru staničení: O2c + do obce umístit O4b

MOCHTÍN



Charakteristika průtahu

Délka průtahového úseku činí 830 m, vjezdových opatření je v obou směrech docíleno pouze osazením informačních radarů. Žádná opatření regulující rychlost nejsou na průtahu obcí umístěna. V celé délce průtahu se nenachází přechod pro chodce, pouze místa pro přecházení. Současně je evidována značně riziková křižovatka s nevyhovujícími rozhledovými poměry.

Intenzity dopravy

Těžká motorová vozidla: 1 093 voz/den

Osobní a dodávková vozidla: 4 065 voz/den

Jednostopá motorová vozidla: 53 voz/den

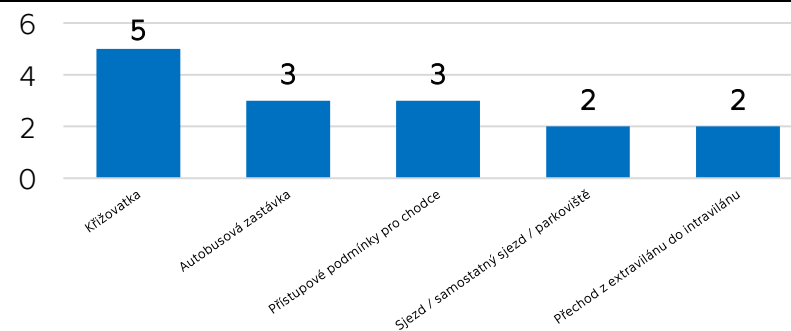
Součet všech vozidel: 5 211 voz/den

Zdroj: CSD 2016 (<http://scitani2016.rsd.cz/>)

Vyhodnocení

Obec / parametr	regulace rychlosti na vjezdu do obce	regulace rychlosti na průtahu obcí	přítomnost chodníkových ploch	přechody pro chodce (místa pro přecházení)	dopravní značení (SDZ, VDZ)	autobusová zastávka	prostor pro dopravu v klidu	technický stav infrastruktury	osvětlení dopravního prostoru	samovysvětlené křižovatkové plochy / vedení komunikace	prostorové uspořádání
Mochtín	Yellow	Red	Green	Yellow	Yellow	Green	Green	Green	Yellow	Red	Yellow

BI



Nehodovost

Období vyhodnocení: 2017 - 2019

Celkový počet nehod: 4

Počet usmrcených osob: 0

Počet těžce zraněných osob: 0

Počet lehce zraněných osob: 1

Vjezdové opatření ve směru staničení: O1a

Vjezdové opatření proti směru staničení: O2a

KOCOUROV



Charakteristika průtahu

Průtah silnice I/22 obcí Kocourov má délku přibližně 500 m. Na vjezdech do obce nejsou realizována vjezdová opatření, rychlost na samotném průtahu není regulována. Značným rizikem se jeví být absence chodníkových ploch i přechodu pro chodce. V obci se nachází křižovatka s nevyhovujícími rozhledovými poměry. Prostorové uspořádání neodpovídá intravilánovému úseku.

Intenzity dopravy

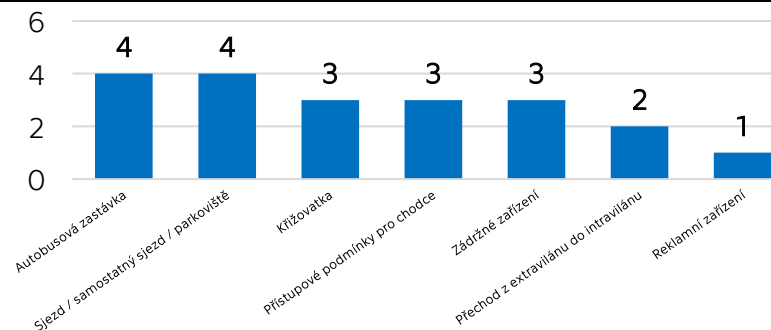
Těžká motorová vozidla: 1 093 voz/den
Osobní a dodávková vozidla: 4 065 voz/den
Jednostopá motorová vozidla: 53 voz/den
Součet všech vozidel: 5 211 voz/den

Zdroj: CSD 2016 (<http://scitani2016.rsd.cz/>)

Vyhodnocení

Obec / parametr	regulace rychlosti na vjezdu do obce	regulace rychlosti na průtahu obcí	přítomnost chodníkových ploch	přechody pro chodce (místa pro přecházení)	dopravní značení (SDZ, VDZ)	autobusová zastávka	prostor pro dopravu vклidu	technický stav infrastruktury	osvětlení dopravního prostoru	samovysvětlitelné křižovatkové plochy / vedení komunikace	prostorové uspořádání
Kocourov	Red	Red	Red	Red	Yellow	Red	Green	Green	Yellow	Red	Yellow

BI



Nehodovost

Období vyhodnocení: 2017 - 2019

Celkový počet nehod: 0

Počet usmrcených osob: 0

Počet těžce zraněných osob: 0

Počet lehce zraněných osob: 0

Vjezdové opatření ve směru staničení: O1a + O2a

Vjezdové opatření proti směru staničení: O2a či O2c + O4a

ZAVLEKOV



Charakteristika průtahu

Délka průtahu silnice I/22 obcí Zavlekov činí celkově 700 m. Na obou vjezdech do obce se nevyskytuje žádné odpovídající vjezdové opatření. Jízdní rychlost vozidel v obci je regulována pouze přítomností bodového informačního radaru. Prostorové uspořádání odpovídá intravilánovému úseku.

Intenzity dopravy

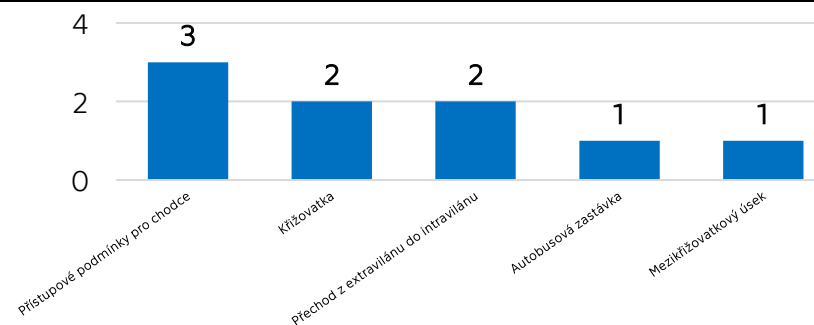
Těžká motorová vozidla: 873 voz/den
Osobní a dodávková vozidla: 2 082 voz/den
Jednostopá motorová vozidla: 35 voz/den
Součet všech vozidel: 2 990 voz/den

Zdroj: CSD 2016 (<http://scitani2016.rsd.cz/>)

Vyhodnocení

Obec / parametr	regulace rychlosti na vjezdu do obce	regulace rychlosti na průtahu obcí	přítomnost chodníkových ploch	přechody pro chodce (místa pro přecházení)	dopravní značení (SDZ, VDZ)	autobusová zastávka	prostor pro dopravu v klidu	technický stav infrastruktury	osvětlení dopravního prostoru	samovyšvětlitelné křižovatkové plochy / vedení komunikace	prostorové uspořádání
Zavlekov	Red	Yellow	Green	Yellow	Green	Green	Green	Green	Yellow	Green	Green

BI



Nehodovost

Období vyhodnocení: 2017 - 2019

Celkový počet nehod: 3

Počet usmrcených osob: 0

Počet těžce zraněných osob: 0

Počet lehce zraněných osob: 1

Vjezdové opatření ve směru staničení: O2c

Vjezdové opatření proti směru staničení: O4a

NALŽOVSKÉ HORY



Charakteristika průtahu

Délka průtahu obcí Nalžovské Hory činí 1,5 km. Na vjezdech do obce nejsou realizována žádná vjezdová opatření. Jízdní rychlost je regulována pouze přítomností informačního radaru. Prostorové uspořádání neodpovídá intravilánovému úseku.

Intenzity dopravy

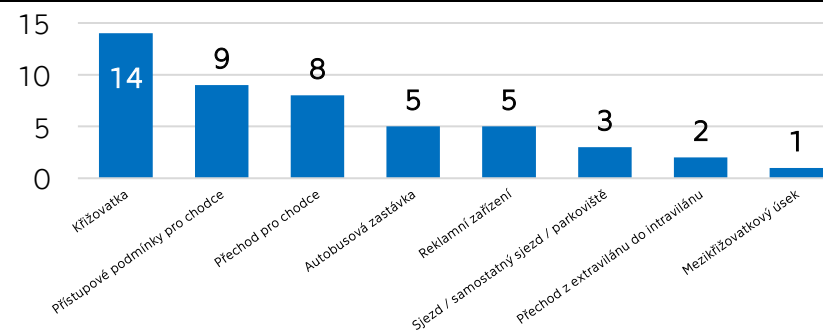
Těžká motorová vozidla: 873 voz/den
Osobní a dodávková vozidla: 2 082 voz/den
Jednostopá motorová vozidla: 35 voz/den
Součet všech vozidel: 2 990 voz/den

Zdroj: CSD 2016 (<http://scitani2016.rsd.cz/>)

Vyhodnocení

Obec / parametr	regulace rychlosti na vjezdu do obce	regulace rychlosti na průtahu obcí	přítomnost chodníkových ploch	přechody pro chodce (místa pro přecházení)	dopravní značení (SDZ, VDZ)	autobusová zastávka	prostor pro dopravu v klidu	technický stav infrastruktury	osvětlení dopravního prostoru	samovysvětlitelné křižovatkové plochy / vedení komunikace	prostorové uspořádání
Nalžovské Hory	Red	Yellow	Yellow	Yellow	Red	Red	Red	Green	Yellow	Green	Yellow

BI



Nehodovost

Období vyhodnocení: 2017 - 2019

Celkový počet nehod: 7

Počet usmrcených osob: 0

Počet těžce zraněných osob: 0

Počet lehce zraněných osob: 3

Vjezdové opatření ve směru staničení: O1a + O2a

Vjezdové opatření proti směru staničení: O2a + O4a

HRADEŠICE



Charakteristika průtahu

Intravilánový úsek silnice I/22 v obci Hradešice je dlouhý celkem 600 m. Na obou vjezdech do obce je evidována absence vjezdového opatření. Rychlost v obci je regulována pomocí informačních radarů. Na průtahu se nachází kapacitní hrdlo v podobě autobusové zastávky v jízdním pruhu. V celé délce průtahu není realizován přechod pro chodce.

Intenzity dopravy

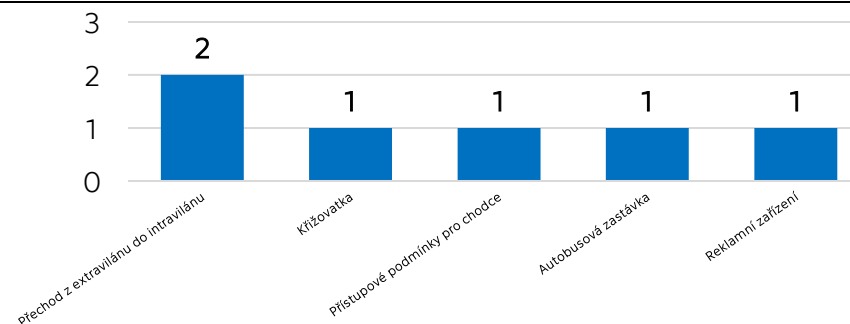
Těžká motorová vozidla: 873 voz/den
Osobní a dodávková vozidla: 2 082 voz/den
Jednostopá motorová vozidla: 35 voz/den
Součet všech vozidel: 2 990 voz/den

Zdroj: CSD 2016 (<http://scitani2016.rsd.cz/>)

Vyhodnocení

Obec / parametr	regulace rychlosti na vjezdu do obce	regulace rychlosti na průtahu obcí	přítomnost chodníkových ploch	přechody pro chodce (místa pro přecházení)	dopravní značení (SDZ, VDZ)	autobusová zastávka	prostor pro dopravu v klidu	technický stav infrastruktury	osvětlení dopravního prostoru	samovysvětlené křižovatkové plochy / vedení komunikace	prostorové uspořádání
Hradešice	Red	Yellow	Green	Yellow	Green	Red	Green	Green	Yellow	Green	Yellow

BI



Nehodovost

Období vyhodnocení: 2017 - 2019

Celkový počet nehod: 1

Počet usmrcených osob: 0

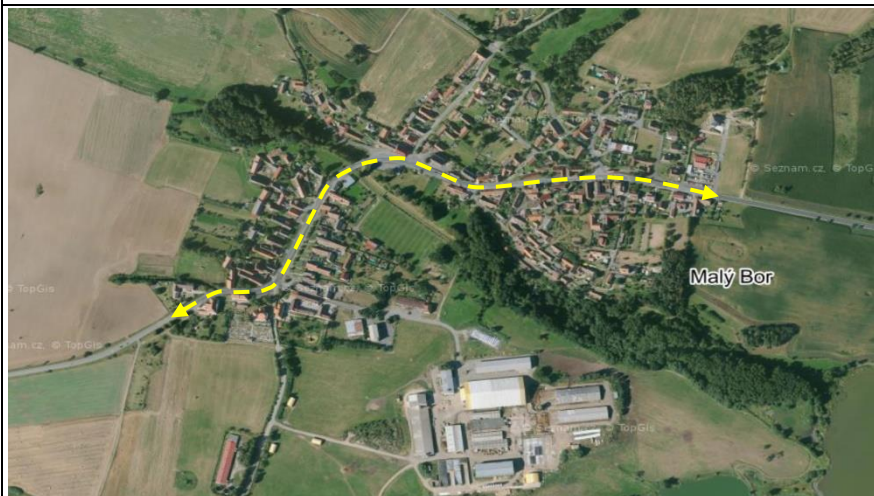
Počet těžce zraněných osob: 0

Počet lehce zraněných osob: 0

Vjezdové opatření ve směru staničení: O1a či O4c

Vjezdové opatření proti směru staničení: O1a či O4c

MALÝ BOR



Charakteristika průtahu

Průtahový úsek obcí Malý Bor má délku 1,1 km, je veden centrem obce oboustrannou zástavbou a způsobuje tak ze své podstaty bariérový efekt. Vjezdová opatření nejsou realizována. Rychlost v obci je regulována pouze informačním radarem. Prostorové uspořádání neodpovídá intravilánovému úseku.

Intenzity dopravy

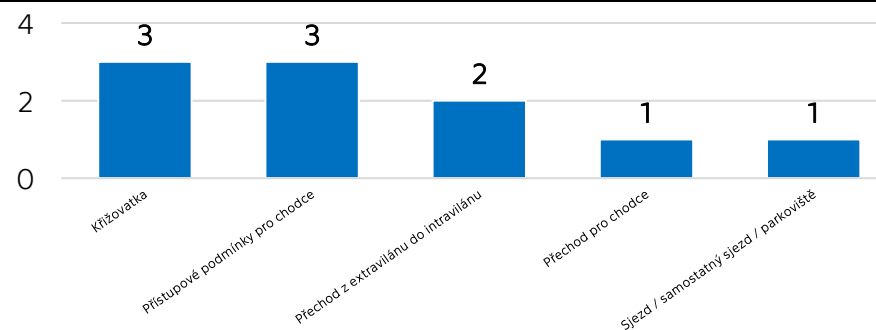
Těžká motorová vozidla: 873 voz/den
Osobní a dodávková vozidla: 2 082 voz/den
Jednostopá motorová vozidla: 35 voz/den
Součet všech vozidel: 2 990 voz/den

Zdroj: CSD 2016 (<http://scitani2016.rsd.cz/>)

Vyhodnocení

Obec / parametr	regulace rychlosti na vjezdu do obce	regulace rychlosti na průtahu obcí	přítomnost chodníkových ploch	přechody pro chodce (místa pro přecházení)	dopravní značení (SDZ, VDZ)	autobusová zastávka	prostor pro dopravu vклidu	technický stav infrastruktury	osvětlení dopravního prostoru	samovyvětlitelné křižovatkové plochy / vedení komunikace	prostorové uspořádání
Malý Bor	Red	Yellow	Green	Yellow	Green	Green	Green	Green	Yellow	Green	Yellow

BI



Nehodovost

Období vyhodnocení: 2017 - 2019

Celkový počet nehod: 1

Počet usmrcených osob: 0

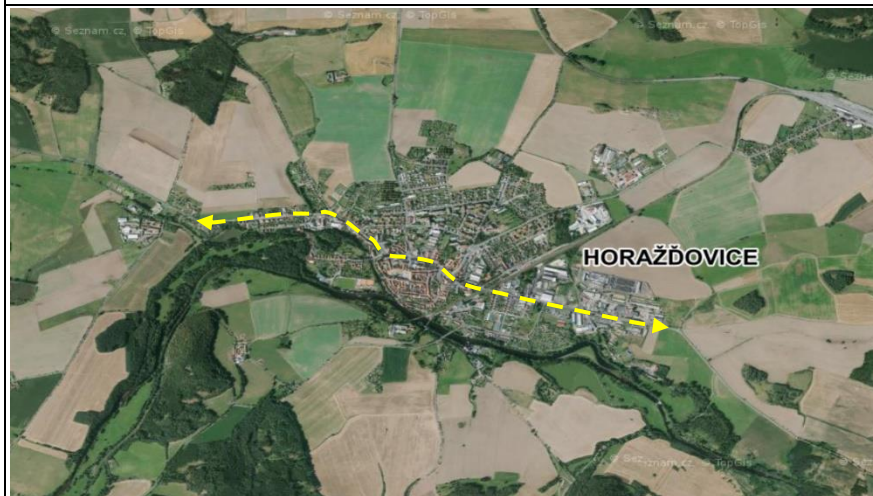
Počet těžce zraněných osob: 0

Počet lehce zraněných osob: 0

Vjezdové opatření ve směru staničení: O2c + O4a

Vjezdové opatření proti směru staničení: O1a

HORAŽDOVICE



Charakteristika průtahu

Průtah silnice I/22 městem Horažďovice má délku 3,1 km. Vjezdová opatření jsou realizována pouze formou umístění informačního radaru. Průtah je veden centrem města a způsobuje tak bariérový efekt. Prostorové uspořádání neodpovídá intravilánovému úseku.

Intenzity dopravy

Těžká motorová vozidla: 1 364 voz/den

Osobní a dodávková vozidla: 5 477 voz/den

Jednostopá motorová vozidla: 89 voz/den

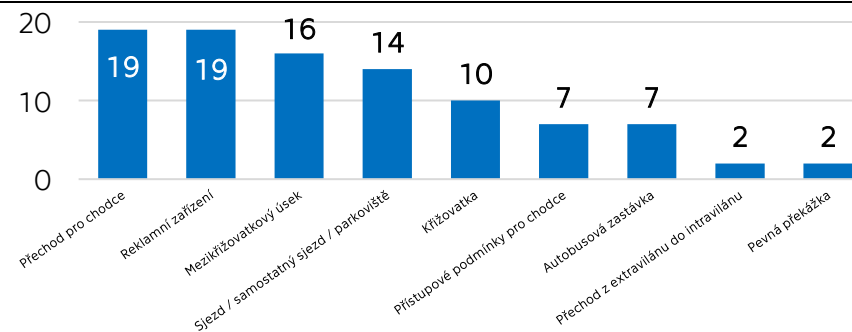
Součet všech vozidel: 6 930 voz/den

Zdroj: CSD 2016 (<http://scitani2016.rsd.cz/>)

Vyhodnocení

Obec / parametr	regulace rychlosti na vjezdu do obce	regulace rychlosti na průtahu obcí	přítomnost chodníkových ploch	přechody pro chodce (místa pro přecházení)	dopravní značení (SDZ, VDZ)	autobusová zastávka	prostor pro dopravu vklidu	technický stav infrastruktury	osvětlení dopravního prostoru	samovysvětlené křižovatkové plochy / vedení komunikace	prostorové uspořádání
Horažďovice	Yellow	Red	Green	Yellow	Yellow	Yellow	Green	Green	Yellow	Green	Yellow

BI



Nehodovost

Období vyhodnocení: 2017 - 2019

Celkový počet nehod: 18

Počet usmrcených osob: 0

Počet těžce zraněných osob: 0

Počet lehce zraněných osob: 8

Vjezdové opatření ve směru staničení: O2a

Vjezdové opatření proti směru staničení: O3b