


VYPRACOVAL:	VEDOUcí PRÁCE:		
Bc. MICHAL KARAS	Ing. MALILA NOORI, Ph.D.		
ČÁST:	KONZULTANT ČÁSTI:		
A	Ing. MALILA NOORI, Ph.D.		
PŘEDMĚT:			
124DPM – DIPLOMOVÁ PRÁCE			
NÁZEV PRÁCE:	ZÁKLADNÍ ŠKOLA V HOVORČOVICÍCH	FORMÁT:	297x210 mm
		MĚŘÍTKO:	–
NÁZEV PŘÍLOHY:	PRŮVODNÍ ZPRÁVA	DATUM:	19.5.2019
		Č. PŘÍLOHY:	A

Obsah:

A.1	Úvod	3
A.1.1	Předloha řešeného objektu	3
A.2	Identifikační údaje	5
A.2.1	Údaje o stavbě	5
A.2.2	Údaje o žadateli / stavebníkovi	5
A.2.3	Údaje o zpracovateli společné dokumentace	5
A.3	Seznam vstupních podkladů	5
A.4	Údaje o území	5
A.5	Údaje o stavbě	7
A.6	Členění stavby na objekty a technologická zařízení	8
A.7	Použité podklady	9
A.7.1	Odborná literatura	9
A.7.2	Normy a vyhlášky	9
A.7.3	Použité programy	9

A PRŮVODNÍ ZPRÁVA

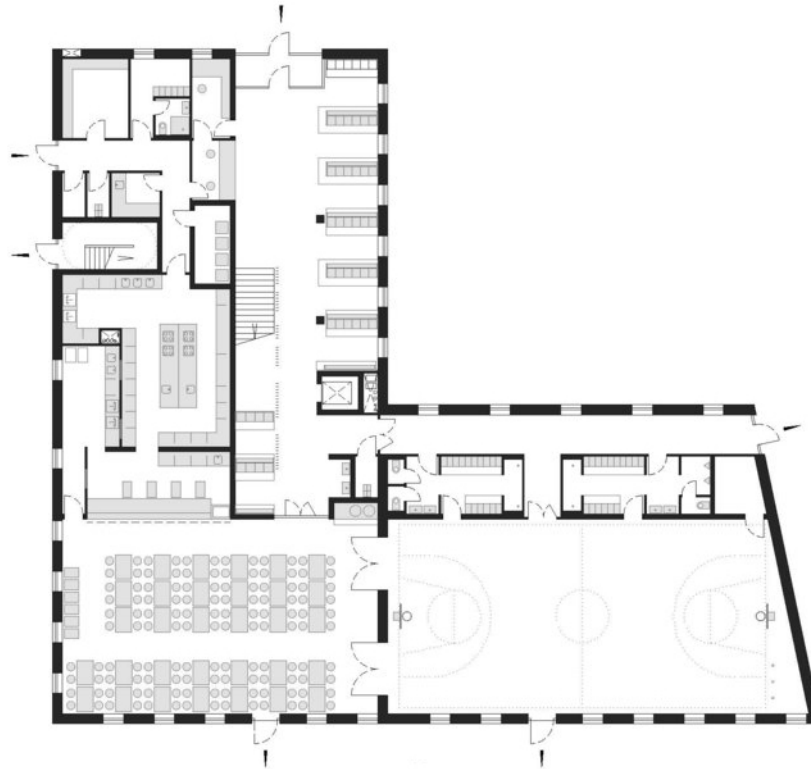
A.1 Úvod

A.1.1 Předloha řešeného objektu

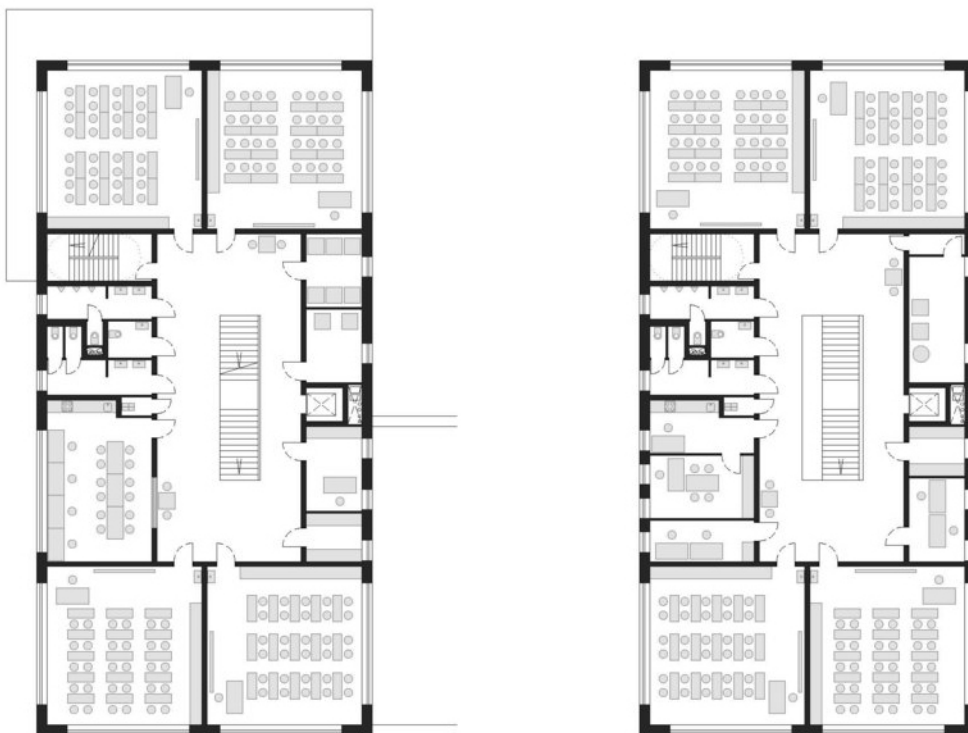
Předlohou řešeného objektu je architektonický návrh Ing. arch. Ondřeje Tučka. Studie se zabývá návrhem druhého stupně základní školy v Hovorčovicích. Hlavní snahou architekta je vytvoření takového hmotového řešení budovy, které bude nejlépe odpovídat svému blízkému i širšímu okolí. Škola se totiž díky své velikosti stane obecní dominantou, odrážející se v hladině rybníka, proto je její silueta nesmírně důležitá.



Pohled na západní fasádu (nahore) a jižní fasádu, autor: Ing. arch Ondřej Tuček



Půdorys 1.NP, autor: Ing. arch. Ondřej Tuček



Půdorys 2.NP (vlevo) a 3.NP, autor: Ing. arch Ondřej Tuček

A.2 Identifikační údaje

A.2.1 Údaje o stavbě

- a) Název stavby: Základní škola Hovorčovice
- b) Místo stavby: Obec: Hovorčovice
Katastrální území: Hovorčovice
Parcela číslo: 1189
Číslo popisné: 930
- c) Předmět dokumentace:
Záměrem investora je výstavba vzdělávacího zařízení – druhého stupně základní školy pro 8 kmenových učeben, školní jídelnu s kuchyní a malou tělocvičnou včetně nezbytného zázemí

A.2.2 Údaje o žadateli / stavebníkovi

- - -

A.2.3 Údaje o zpracovateli společné dokumentace

- a) Autor návrhu: Ing. arch Ondřej Tuček, spolupráce Lenka Belanská
Sídlo: Modřínová 1395/24, Praha 8, 182 00
Telefon: 606 546 870
e-mail: ondra.tucek@gmail.com
web: www.a-tucek.cz

- b) Hlavní projektant: Bc. Michal Karas

A.3 Seznam vstupních podkladů

Architektonická studie pavilonu A druhého stupně základní školy Hovorčovice, od Ing. Arch. Ondřeje Tučka.

A.4 Údaje o území

- a) Rozsah řešeného území:
Plocha pozemku: 2 968 m²
Zastavěná plocha: 895 m²
- b) Dosavadní využití a zastavěnost:
Na místě, kde se má návrh realizovat se nacházejí nezastavěné pozemky. Územní plán obce tyto plochy řadí do funkce P2-OV – plochy občanského vybavení, druhá etapa.

- c) Údaje o ochraně území podle jiných právních předpisů:
 Objekt se nachází ve středu obce, jejíž urbanistický charakter je ovlivněn různorodou zástavbou, od středověkého jádra – návsi s kostelem – přes hospodářské usedlosti z poloviny 19. století, rodinné domy z 50. let až po satelitní plochy kolem obce z poslední doby. Přímým sousedem nové školy je na protější straně ulice U Rybníka budova školy prvního stupně. Jihovýchodní hranici areálu přirozeně vymezuje obecní rybník a jeho břeh s chodníkem, který byl nedávno revitalizován.
- d) Údaje o odtokových poměrech:
 Srážkové vody ze střech budou odváděny do jednotné kanalizační stoky. Srážkové vody na pozemku budou zasakovány do podlaží.
- e) Údaje o souladu s územně plánovací dokumentací, s cíli a úkoly územního plánování:
 Parcela číslo 1189 katastrálního území Hovorčovice, se dle územního plánu obce Hovorčovice nachází v zastavitelné ploše. Umístění a realizace navrhované stavby je v souladu s územním plánem i funkčními regulativy platnými pro předmětné území.
- f) Údaje o dodržení obecných požadavků na využití území:
 Umístění a realizace navrhované stavby je v souladu s vyhláškou MMR č. 501/2006 Sb., o obecných požadavcích na využívání území, ve znění vyhlášky č. 269/2006 Sb., vyhlášky č. 22/2010 Sb., vyhlášky č. 20/2011 Sb., vyhlášky č. 431/2012 Sb.
- g) Údaje o splnění požadavků dotčených orgánů:
 V projektové dokumentaci pro novostavbu vzdělávacího zařízení na parcele číslo 1189 katastrálního území Hovorčovice, obce Hovorčovice jsou zpracovány veškeré požadavky dotčených orgánů státní správy a správců sítí.
- h) Seznam výjimek a úlevových řešení:
 Na stavbě vzdělávacího zařízení na parcele číslo 1189 katastrálního území Hovorčovice, obce Hovorčovice, nejsou uplatněny žádné výjimky nebo úlevová řešení.
- i) Seznam souvisejících a podmiňujících investic:
 Realizace navrhované stavby nevyžaduje další související nebo podmiňující investice.
- j) Seznam pozemků a staveb dotčených umístěním a prováděním stavby (podle katastru nemovitostí):
 Samotnou výstavbou budou dotčeny tyto pozemky:
- | | |
|--------------------|---------------------------------|
| Obec: | Hovorčovice |
| Katastrální území: | Hovorčovice |
| Parcely číslo: | 1189, 3/7, 3/5, 2/3, 2/7, 117/1 |

A.5 Údaje o stavbě

a) Nová stavba nebo změna dokončené stavby:

Jedná se o novou stavbu

b) Účel užívání stavby:

Vzdělávací zařízení, druhý stupeň základní školy.

c) Trvalá nebo dočasná stavba:

Jedná se o trvalou stavbu.

d) Údaje o ochraně stavby podle jiných právních předpisů (kulturní památka apod.):

Navrhovaná stavba nebude chráněna podle žádných právních předpisů.

e) Údaje o dodržení technických požadavků na stavby a obecných technických požadavků zabezpečujících bezbariérové užívání staveb:

Navrhovaný objekt je částečně řešen jako objekt pro bezbariérové užívání staveb dle vyhlášky číslo 398/2009 Sb. Přístup do všech prostorů pro užívání veřejností je zajištěn vodorovnými komunikacemi, nebo výtahem pro bezbariérové užívání s vnitřními rozměry kabiny minimálně 1100 x 1400mm. Volná plocha před nástupními místy do výtahu je minimálně 1500 x 1500mm. Před objektem na přilehlé komunikaci je vyhrazeno stání pro vozidlo přepravující osoby těžce pohybově postižené. Od vyhrazeného stání je zajištěn přímý bezbariérový přístup na komunikaci pro chodce a k hlavnímu vstupu do objektu. Vstup do objektu splňuje nejmenší šířku dveří 1250mm a jsou chráněny proti mechanickému poškození vozíkem bezpečnostním zasklením.

Stavba školy na parcele číslo 1189 katastrálního území Hovorčovice, obce Hovorčovice je v souladu s obecnými požadavky na výstavbu dle vyhlášky číslo 268/2009 Sb. o obecných technických požadavcích na výstavbu, ve znění vyhlášky č. 20/2012 Sb. Při návrhu stavby byly dodrženy veškeré platné normové hodnoty, uvedené v příslušných českých technických normách, a to minimálně v jejich závazné formě.

Při návrhu stavby byly dodrženy veškeré hygienické předpisy.

Součástí dokumentace je statické posouzení nosných konstrukcí budovy.

Požadavky na bezpečnost při provádění stavby budou řešeny dle vyhlášky ČÚBP 48/1992 Sb., kterou se stanoví základní požadavky k zajištění bezpečnosti práce a technických zařízení a dle zákona číslo 309/2006 Sb., kterým se upravují další požadavky BOZP v pracovněprávních vztazích a o zajištění BOZP při činnosti nebo poskytování služeb mimo pracovně právní vztahy.

f) Údaje o splnění požadavků dotčených orgánů a požadavků vyplývajících z jiných právních předpisů:

V projektové dokumentaci pro novostavbu vzdělávacího zařízení na parcele číslo 1189 katastrálního území Hovorčovice, obce Hovorčovice jsou zpracovány veškeré požadavky dotčených orgánů státní správy a správců sítí.

g) Seznam výjimek a úlevových řešení:

Na Na stavbě vzdělávacího zařízení na parcele číslo 1189 katastrálního území Hovorčovice, obce Hovorčovice, nejsou uplatněny žádné výjimky nebo úlevová řešení.

h) Navrhované kapacity stavby:

Zastavěná plocha:	895 m ²
Obestavěný prostor:	8 890,8 m ³
Užitná plocha:	1 990,6 m ²
Počet učeben:	8
Počet žáků:	240

i) Základní bilance stavby:

Základní škola bude napojena na vodovodní řad, veřejnou kanalizaci, plynovodní řad a elektrickou energii. Základní bilance viz technické zpráva profesí.

j) Základní předpoklady výstavby (časové údaje o realizaci stavby, členění na etapy):

Jedná se o stavbu středního rozsahu, která bude prováděna dodavatelsky oprávněnými firmami. Stavební firma (stavební podnikatel) bude vybrána na základě výběrového řízení investora.

Výstavba školského zařízení bude realizována dle tohoto postupu:

- zemní práce
- základové konstrukce + rozvody v zemi
- svíslé a vodorovné nosné konstrukce
- výplňové konstrukce
- příčky
- vnitřní rozvody
- kompletační konstrukce
- zpevněné plochy, terénní úpravy, oplocení

A.6 Členění stavby na objekty a technologická zařízení

Stavba se bude provádět jako jeden celek bez dalšího členění.

A.7 Použité podklady

A.7.1 Odborná literatura

- [1] A.Doseděl a kolektiv – Čítanka výkresů ve stavebnictví, 2. vydání, nakladatelství Sobotáles, 1995
- [2] Prof. Ing. Petr Hájek, CSc. a kolektiv, KONSTRUKCE POZEMNÍCH STAVEB – KOMPLEXNÍ PŘEHLED, nakladatelství ČVUT. 2011
- [3] POKORNÝ, Marek a HEJTMÁNEK, Petr. Požární bezpečnost staveb – Syllabus pro praktickou výuku. Praha: ČVUT v Praze, 2018.

A.7.2 Normy a vyhlášky

- Prováděcí vyhláška č. 268/2009 Sb. (Vyhláška o technických požadavcích na stavby) zákona č. 183/2006 Sb. a navazující dokumenty - technické normy ČSN, EN
- ČSN 73 4301 – Obytné budovy
 - ČSN 73 4108 – Šatny, umývárny a záchody
 - ČSN 73 4130 – Schodiště a šikmé rampy
 - ČSN 73 6058 – Jednotlivé a řadové garáže
 - ČSN 74 3305 – Ochranná zábradlí
 - ČSN 74 4505 – Podlahy
 - ČSN 73 0802 – Požární bezpečnost staveb - Nevýrobní objekty
 - ČSN 73 0810 – Požární bezpečnost staveb – Společná ustanovení
 - ČSN 73 0821 – Hodnoty požárních odolností
 - ČSN 73 0833 – Požární bezpečnost staveb, Budovy pro bydlení a ubytování, Zm.1
 - ČSN 73 0818 – Požární bezpečnost staveb - Obsazení objektů osobami, Změna 1
 - ČSN 73 0540-1 až 4 - Tepelná ochrana budov
 - ČSN 73 0532 – Akustika – hodnocení zvukové izolace stavebních konstrukcí a v budovách – Požadavky
 - ČSN EN ISO 6946 – Stavební prvky a stavební konstrukce – Tepelný odpor a součinitel prostupu tepla
 - ČSN EN 1990 – Zásady navrhování konstrukcí
 - ČSN EN 1991 – Zatížení konstrukcí
 - ČSN EN 1992 – Navrhování betonových konstrukcí

A.7.3 Použité programy

Při zpracování této diplomové práce jsem využil následujících programů:

- AutoCad 2016 - Student vision
- Geo5 – Patky
- SCIA Engineer 18
- Teplo 2017 EDU - od doc. Dr. Ing. Zbyňka Svobody
- Microsoft Word 2016
- Microsoft Excel 2016
- Adobe Acrobat XI