



Město Klatovy

Diplomová práce se věnuje rehabilitaci města Klatovy hledáním ideálního strategického plánu pro jeho největší transformační území nacházející se mezi železniční tratí a korytem Dřnového potoka, které je v současnosti největší slabinou, ale zároveň potenciálem města. Práce si klade za cíl posílit vzájemné vazby v širším měřítku města a upesnit intenzitu obrazu místa.

V detailnějším měřítku se práce věnuje návrhu nové urbanistické struktury hlavního těžiště transformačního území, v popředí s novou železniční zastávkou a obchodním domem. Návrh předně poskytuje možný náhled, jak přistupovat v dnešní době k obchodním centrům, které v současnosti působí velmi nemístovorně a nevhodně narušují urbanistickou strukturu a společenský život města.

Návrh

Urbanismus

Pro město Klatovy je charakteristickým prvkem jistá fragmentace zástavby a nedokončenost bloků. Na druhou stranu v sobě město nese i pravidelnou blokovou zástavbu, se kterou se lidé nejvíce ztotožňují, protože je jasně čitelná, přehledná a srozumitelná.

Návrh tedy spojuje tyto dva základní kódy města a vytváří v území převážně blokovou zástavbu, která má jasně definované nároží, aby byla stále z pohledu chodce vnímána jako ucelený blok, ale zároveň je blok fragmentován a otevírá a poskytuje prostory poloveřejného charakteru. Současně je zástavba členěna tak, aby bylo zajištěno dostatečné množství vstupů.

V nejnižší části návrh navazuje na současný fragment bloku rodinných domů. Náplň těchto bloků je především obytná, poskytující uvnitř vnitrobloků příležitosti komunikačních zahradek, teras a společenských hřišť, jakožto symbol rodinných zahrad a spojení se zemí, které je ve městě též dominantním prvkem.

Západní část zástavby, vystavěná podél železniční tratě, je chápána jako vhodná plocha pro projekční společnost obchodních center, kde by v parteru mohly být soustředěny veškeré větší obchody. Ovšem je dbán důraz na polyfunkčnost a rozmanitost bloku a proto je zde centralizován mix nejen obchodů, služeb, kaváren, kanceláří, ale i menšího zastoupení bydlení ve formě cohousingů či startovacího bydlení.

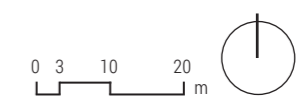
V severní části urbanismus dotváří a uceluje velmi živou ulici Domažlickou svými soliterními budovami, které v sobě soustředí další doplnění občanských funkcí jako je poliklinika, městský dům s polyfunkčním sálem či sportovní dům s tanečními studii apod. Mezi severním těžem budov vzniká nové náměstí věnované osobnosti Leopolda Schifauera, který zde v 19. století založil strojírenské podniky s krásnými industriálními budovami, které byly v roce 2006 zbourány.

Parkování v území je řešeno v ulicích podélným parkováním, většina parkovacích míst je však přesunuta a kompenzována parkováním v podzemních garážích.

Obchodní dům

Obchodní dům se nachází mezi dalšími dvěma obchodními centry, na které návrh navazuje dominantní osou obchodní pasáže. Jelikož se jedná o obchodní centrum s novou železniční stanicí, rozšiřuje se pasáž čtyřmi svými atrii i do druhého podlaží, ve kterém se nachází vlakové nástupiště. Celkově je toto podlaží chápáno jako rozšíření veřejného prostoru a je proto navrženo jako obytná střecha s širokou škálou obchodů, služeb a dalších pobytových hran. Plochy parkování jsou navrženy v prvním podzemním podlaží a nabízí 280 parkovacích míst. V podzemním podlaží je rovněž umístěno veškeré ostatní technické zázemí jako jsou kotelný, strojírenský, ale i vertikální zásobovací trasy pro obchodní centrum.

Situace
M 1:1000



Anna Pflugová
Diplomová práce
FA ČVUT I Ateliér Cikán I ZS 2019 /2020

KLATOVY



Anna Pflugová
Diplomová práce
FA ČVUT | Ateliér Cikán | ZS 2019 /2020

KLATOVY

KONCEPCE ÚZEMÍ

Cíle a nástroje

Po přečtení a pochopení města jsou stanoveny nejdůležitější stávající faktory, jejich východiska, vize a cíle a jsou definovány konceptní nástroje, jak těchto cílů dosáhnout.

Nejdůležitější je území iniciovat a vhodně dokonponovat, rozpusit vnitřní bariéry doplněním a dotvořením nové uliční sítě a zároveň rozbit monofunkční zónování území. Upřednostnit vytváření klastřů funkcí a služeb. Vytvořit aktivní partery, zajistit vhodný rozestup vstupu, zvýšit nabídku služeb, bydlení a práce. Současně využít a přidat novou hodnotu stávající identitě města, zohlednit stávající měřítka i materialitu.

- 01** Bariéry uvnitř centra, špatná pěší propustnost

Dotvoření uliční sítě, zvýšení propustnosti územím, zkrácení pěších tras
- 02** Nevhodné měřítka, materialita a vizualita v kontextu přímé návaznosti na historické centrum

Přizpůsobení měřítka a materiality
- 03** Neživí parter, nedostatek vstupu a příležitosti k zastavení, orientace velkoobchodu do sebe

Aktivní parter, rozmanitost zástavby, zvýšení počet vstupu, orientace do ulice, nové příležitosti k zastavení
- 04** Přetíženi automobilovou dopravou

Město krátkých vzdáleností - město pro lidi, ne pro auta, zklidnění dopravy
- 05** Velké monofunkční plochy obchodu a průmyslu uvnitř města

Multifunkčnost, koncentrování a spojování funkcí, posílení občanské vybavenosti
- 06** Silná identita města

Propojení s městem, průhledy na dominanty města pro snadnou orientaci
- 07** Stagnace obyvatelstva / Odchod za práci do větších měst či německa

Vytvoření nových pracovních příležitostí, nový bytový fond s rozmanitostí bydlení
- 08** Zanedbaná veřejná prostranství

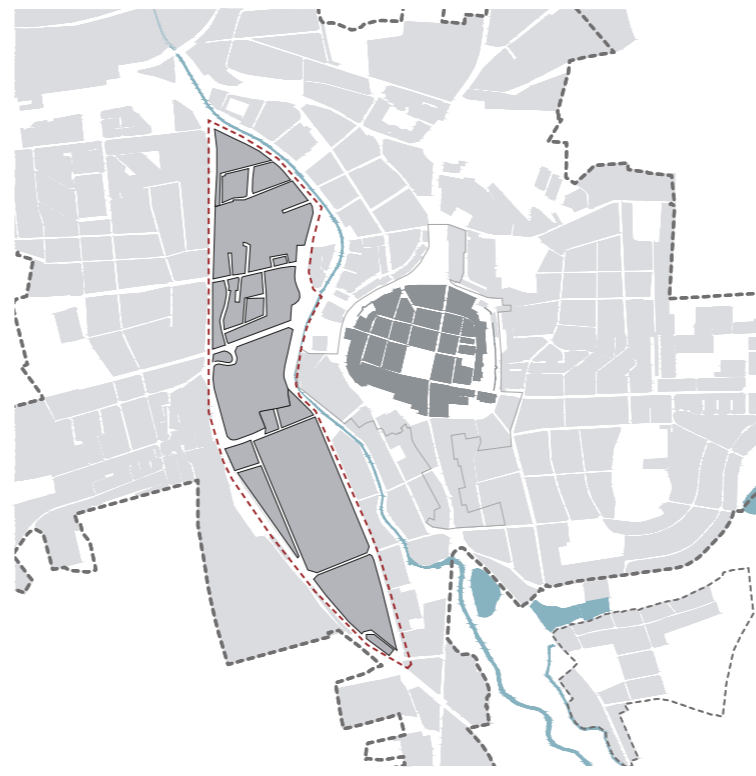
Revitalizace a oživení veřejných prostranství
- 09** Nedostatek a špatná kvalita vegetace v místě

Doplnění vegetace, nová stromořadí, předzahradky, intenzivní vegetační plochy

Schémata návrhu

Stávající stav

V současnosti má území velmi různorodý charakter s velkými monofunkčními plochami, které vytváří v místě bariéry zpřehňávající vazby a průchodnost územím. Zároveň, ačkoli se jedná o vnitřní část města, charakter, materialita ani měřítka zástavby tomu neodpovídá. Území spíše působí dojmem okrajové části města se svými plechovými halami a absolutní absencí městskosti. Území ovšem skýtá spoustu veřejných míst s velkým prostorovým i společenským potenciálem, je však zapotřebí jasná koncepce rozvoje území a prostorové dokonponování a iniciace veřejných prostranství.



Zelená struna

Významným prvkem v území, ale i v rámci celého města, je Dřnový potok, který je zelenou osou města. Tato zelená linie má velmi vysoký potenciál, který je ovšem využit spíše jako technické dílo pro rozvod parovodu. Je zapotřebí posílení a zpevnění této zelené páteře města a využití jako silné rekreační struny, při které je vedena paralelní linie cyklostezky a zároveň linie, která na sobě váže korálky zelených území, které jsou příležitostí k zastavení, odpočinku a možných obytných hran dotyků s potokem.



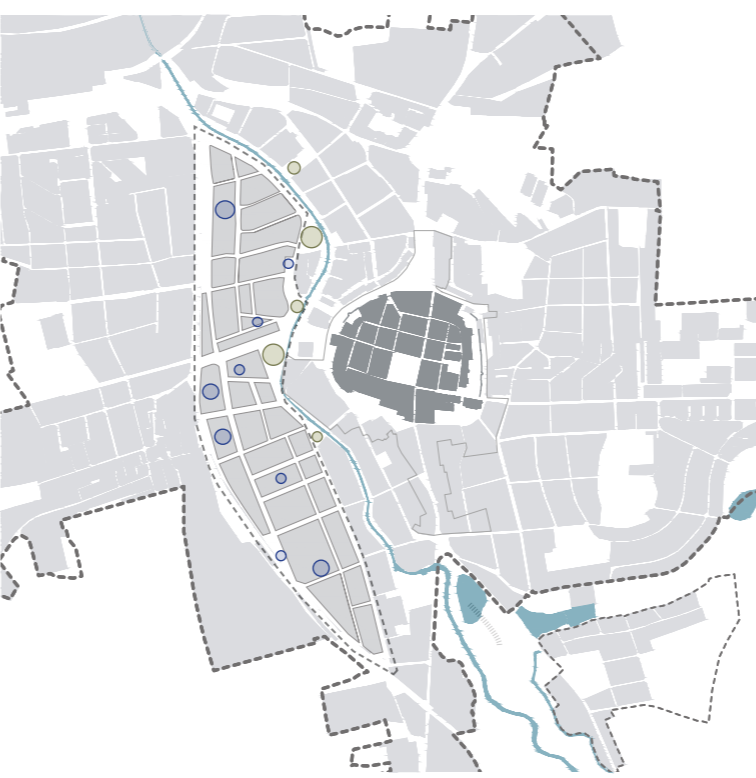
Doplnění vazeb

Podstatným bodem návrhu je stanovení a vyhodnocení stávající zástavby a okolních vazeb a jejich doplnění. K bourání dochází pouze v částech opuštěných průmyslových areálů a současného obchodního centra ŠKODA, které bude vystaveno nové, doplněné o další příležitosti služeb i bydlení s městovým charakterem a s pohledovými vazbami na exponované části historického města. Návrh řeší i jižní část území - Klatovské kasárny, které by se v případě ztráty své původní funkce mohly snadno zapojit do fungování města, ale zároveň oživení území je zajištěno i v případě, že kasárny stále budou sloužit potřebám armády.



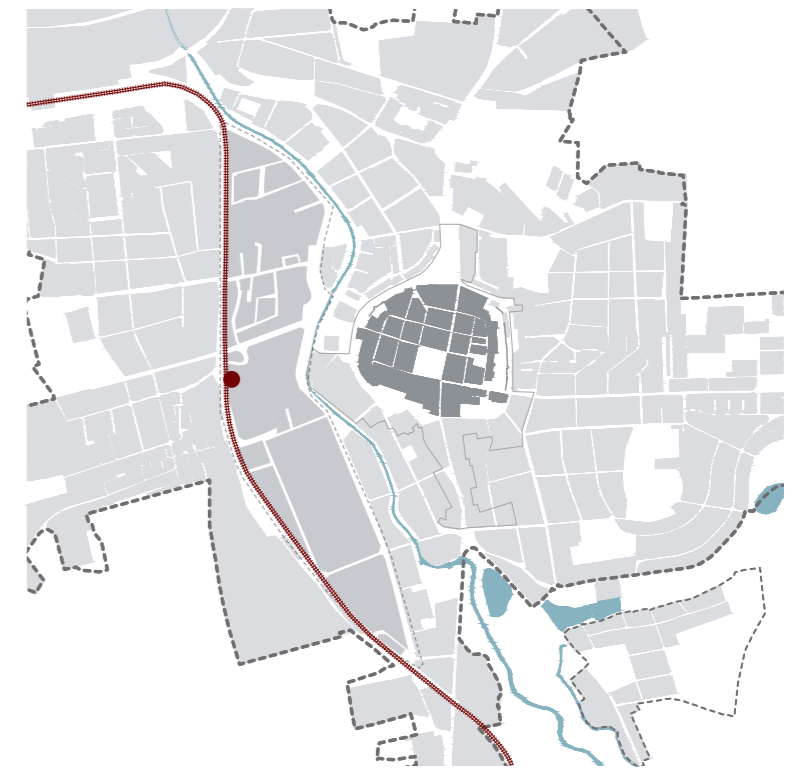
Veřejná prostranství

Stanovení nejvýznamnějších uzlů veřejných prostranství jako míst nesoucích v sobě nezbytné, volitelné i společenské aktivity v území.



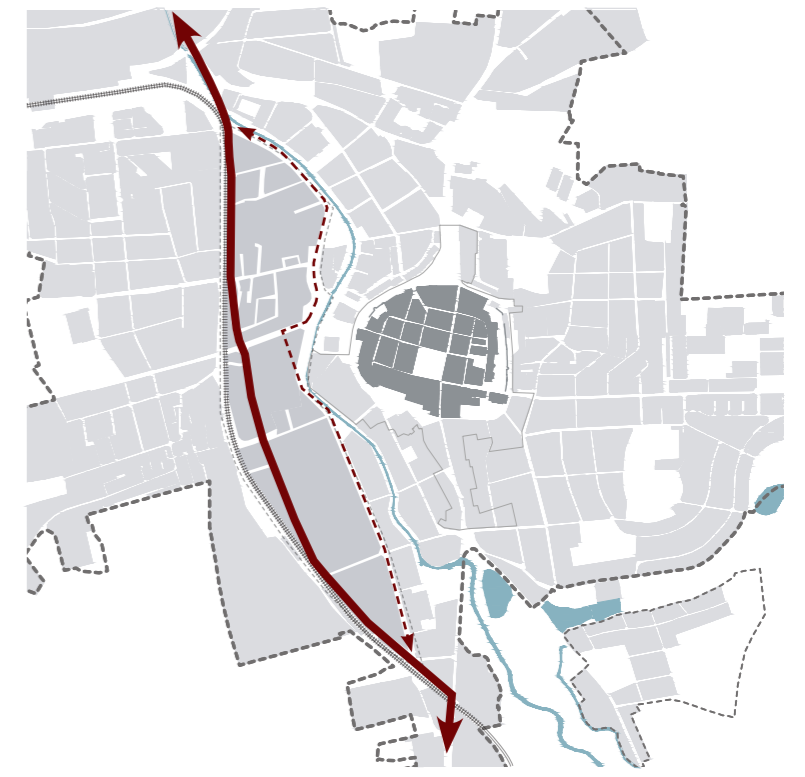
Nová železniční zastávka

Důležitým výchozím bodem návrhu je umístění nové železniční zastávky, která zajistí zkrácení pěších tras a zároveň vytvoří nový náboj pro život v území. Zastávka je umístěna v samotném těžišti lokality, ve kterém je předpokládána centralizace další veřejné vybavenosti.



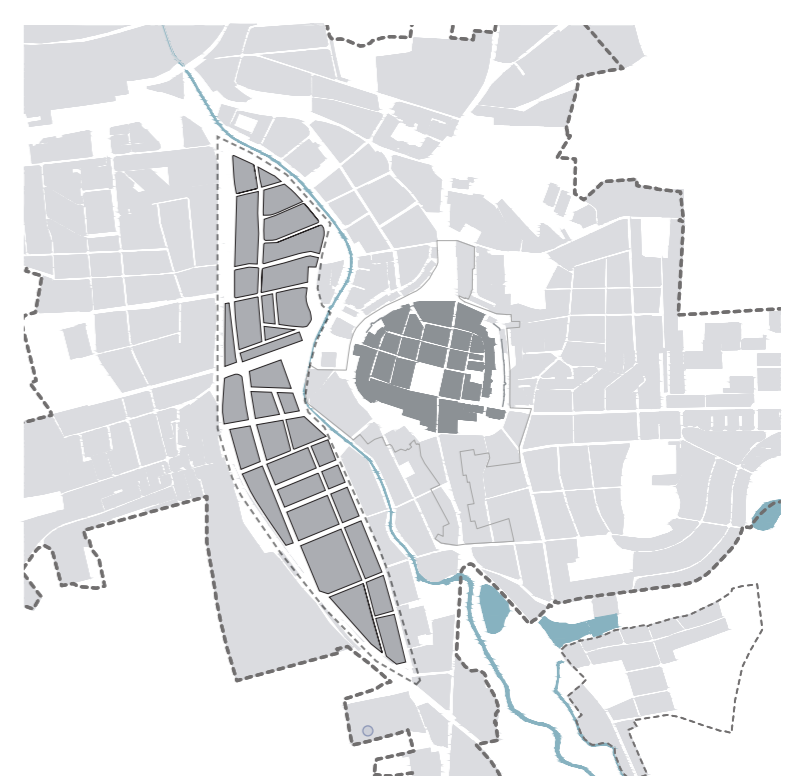
Nová dopravní tepna

Území je zatíženo přemírou automobilové dopravy, která zabírá, aby území bylo živé, obývané a umrtvuje veškeré příležitosti k zastavení. Pro jakýkoliv další rozvoj v území je tedy důležité zklidnění dopravy. V první fázi bude vytvořena alternativní severojižní trasa vedoucí podél železnice, která částečně odlehčí dopravu vedoucí kolem historického jádra, ale zároveň i kolem Dřnového potoka, kde je trasa naopak nově narušena pro uvolnění prostoru kolem potoka a současně pro zajištění zpomalení dopravy. V druhé fázi bude vytvořen východní obchvat města, který přespěruje veškerou tranštní dopravu.



Nová uliční síť a urbánní celky

Návrh nové uliční sítě, která zajišťuje dostatečné propojení vazeb s ostatními částmi města a tvoří vyzývající tkaň pro celé území. Současně vymezuje jednotlivé urbánní a investiční celky.



Charakter zástavby

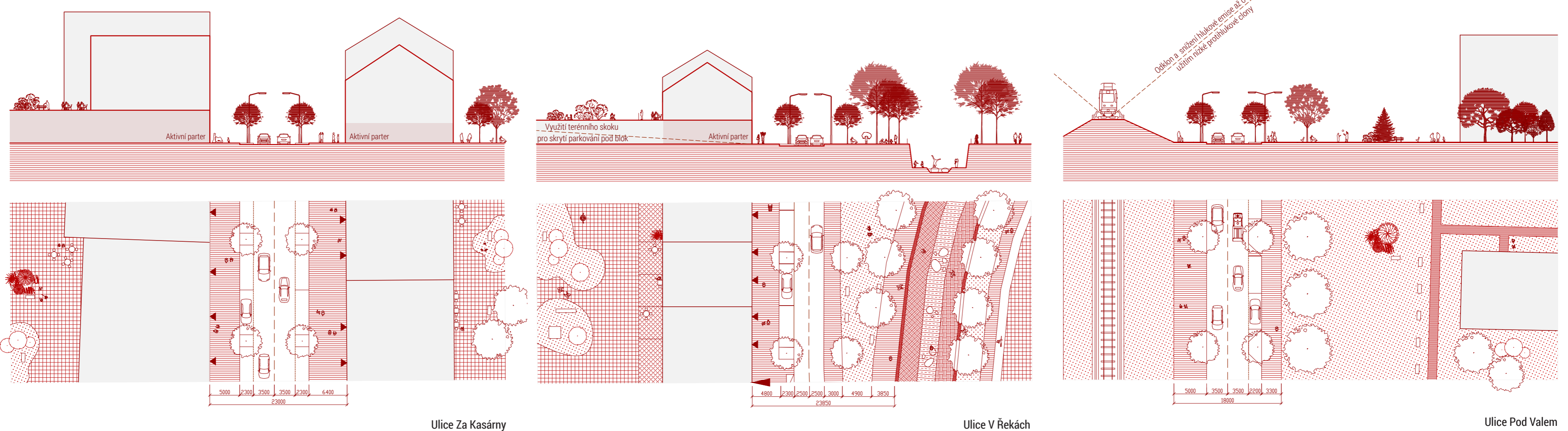
- Volná modernistická zástavba určená pro stavby občanské vybavenosti
- Volná modernistická zástavba s převahující funkcí obchodu, služeb a administrativy
- Volná modernistická zástavba s převahující funkcí bydlení
- Moderní otevřená bloková zástavba
- Stávající zástavba, bodové rodinné domy či bloková zástavba



Uliční profily

M 1:500

0 0,2 0,5 1,0 km



OBCHODNÍ DŮM

Půdorysy
M 1:500



1.NP

- 1.01 - Obchodní pasáž
- 1.02 - Vestibul železniční stanice
- 1.03 - Bike parking
- 1.04 - Vstup byty
- 1.05 - Vstup kanceláře
- 1.06 - Vjezd do podzemních garáží
- 1.07 - Obchod
- 1.08 - Zásobování
- 1.09 - Uniková cesta

2.NP

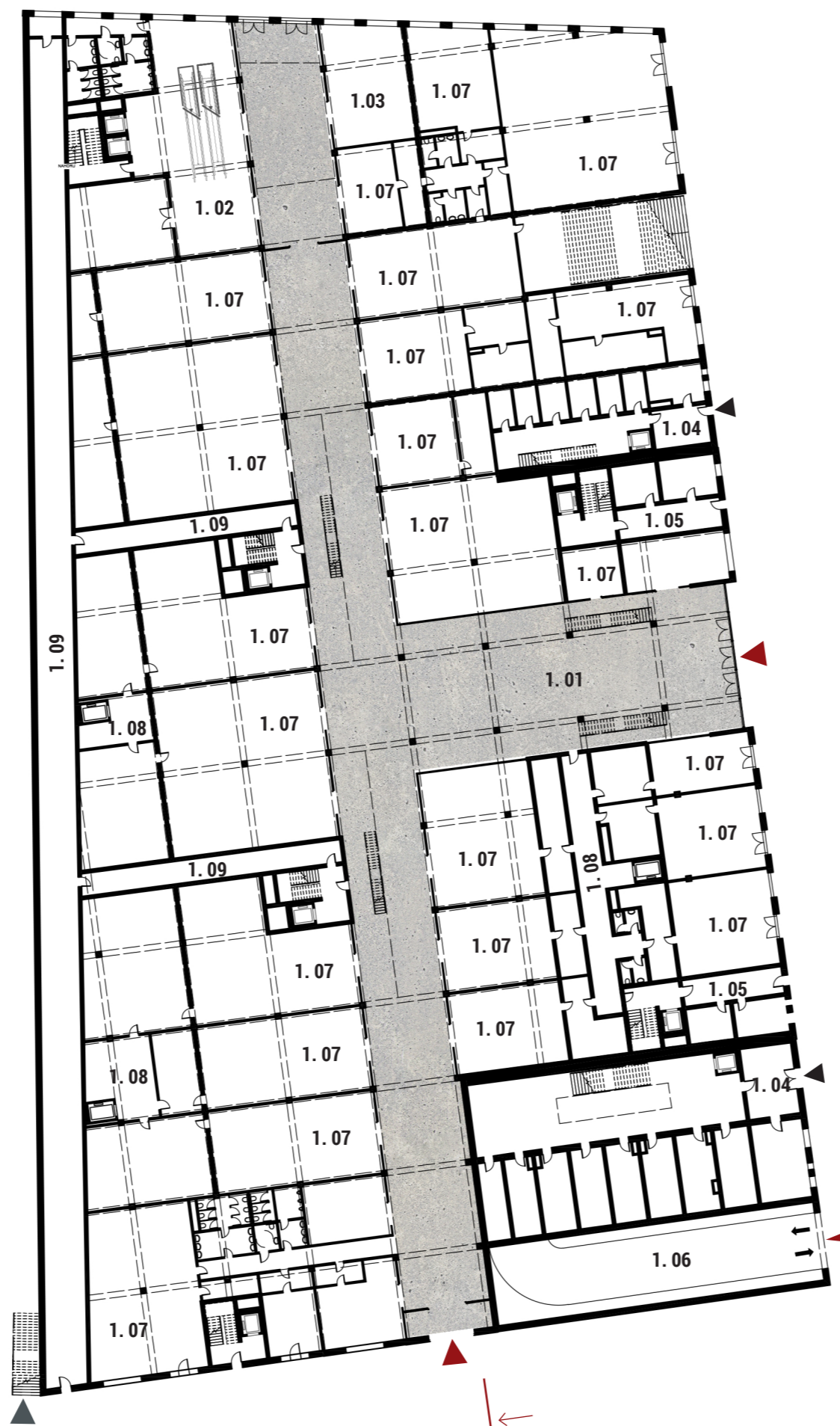
- 2.01 - Obchodní pasáž
- 2.02 - Vestibul železniční stanice
- 2.03 - Čekárna / Úschova zavazadel
- 2.04 - Kavárna
- 2.05 - Bistro
- 2.06 - Bar
- 2.07 - Restaurace
- 2.08 - Literární kavárna
- 2.09 - Vestibul kulturního centra
- 2.10 - Multifunkční sál
- 2.11 - Byty
- 2.12 - Kanceláře
- 2.13 - Obchod / Služba
- 2.14 - Vlakové nástupiště

3.NP

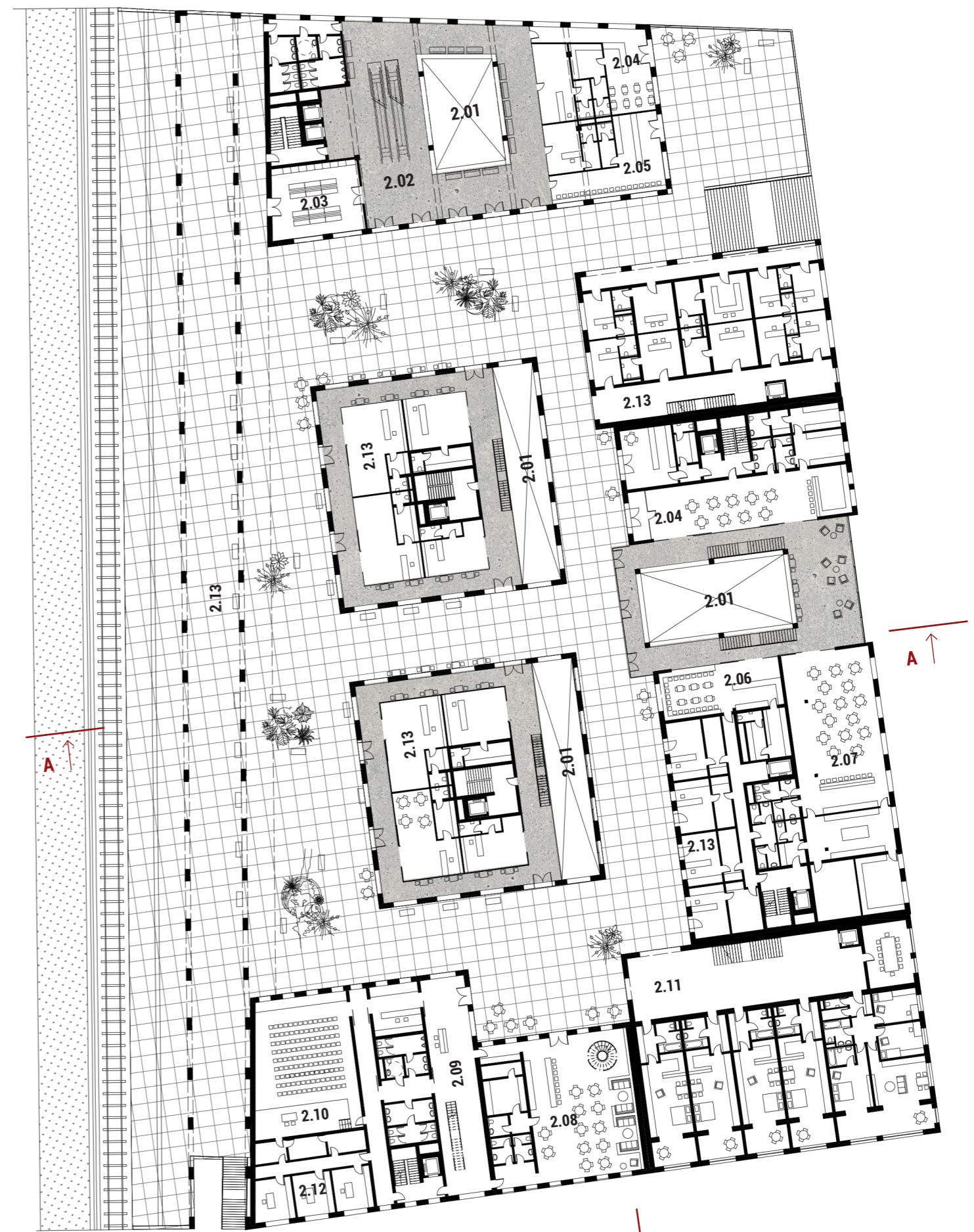
- 3.01 - Obchodní pasáž
- 3.02 - Open space
- 3.03 - Galerie pasáže
- 3.04 - Kanceláře
- 3.05 - Workshopy / semináře
- 3.06 - Knihkupectví
- 3.07 - Byty
- 3.08 - Obchod / Služba

4.NP

- 4.01 - Open space
- 4.02 - Galerie pasáže
- 4.03 - Kanceláře
- 4.04 - Galerie
- 4.05 - Kavárna galerie
- 4.06 - Byty



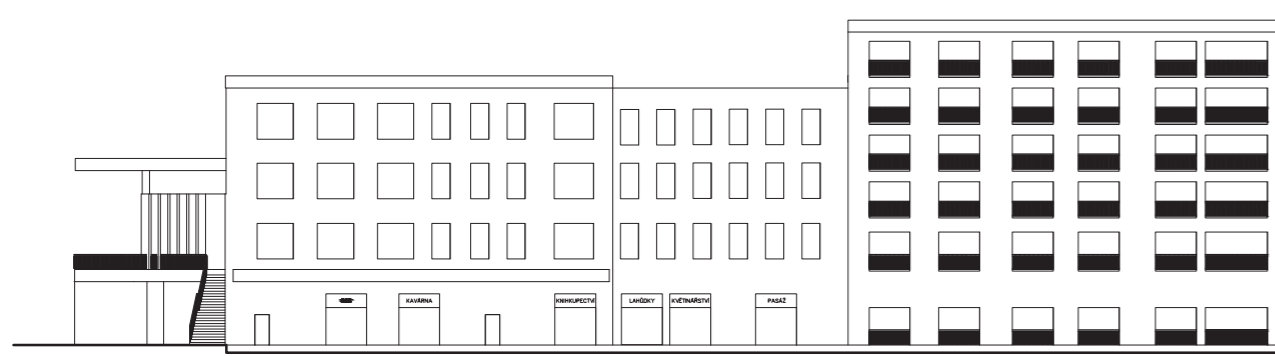
1.NP



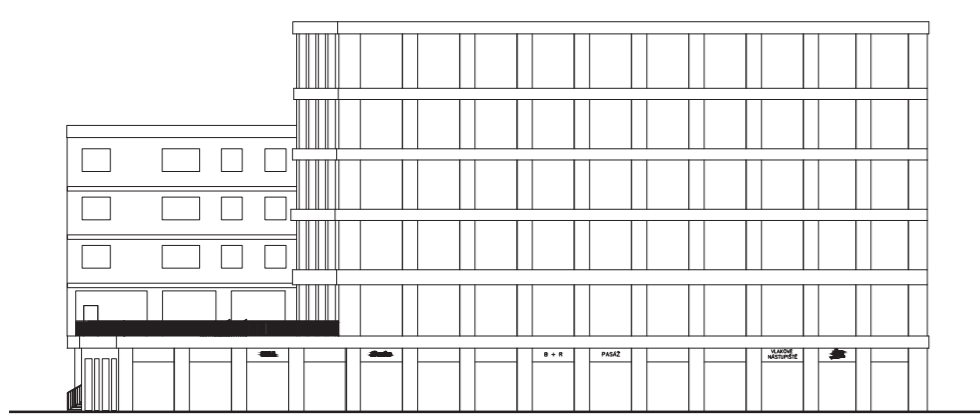
2.NP

Pohledy

M 1:500



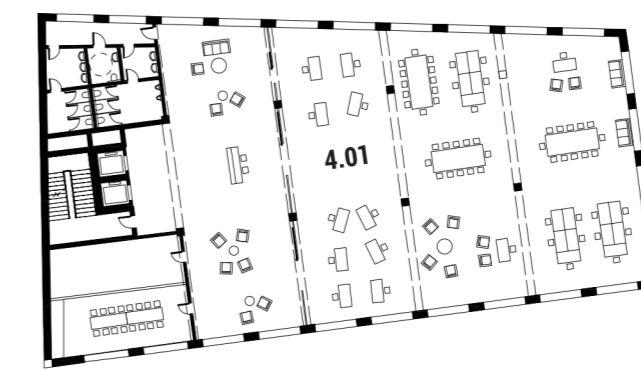
Pohled jižní



Pohled severní



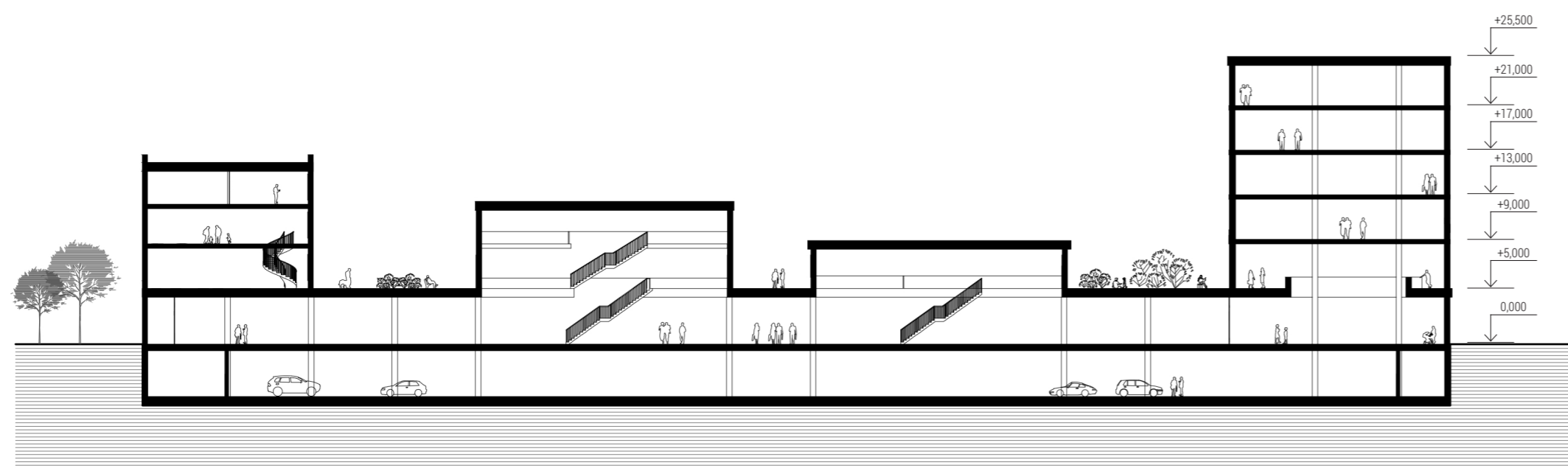
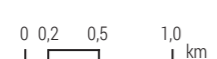
3.NP



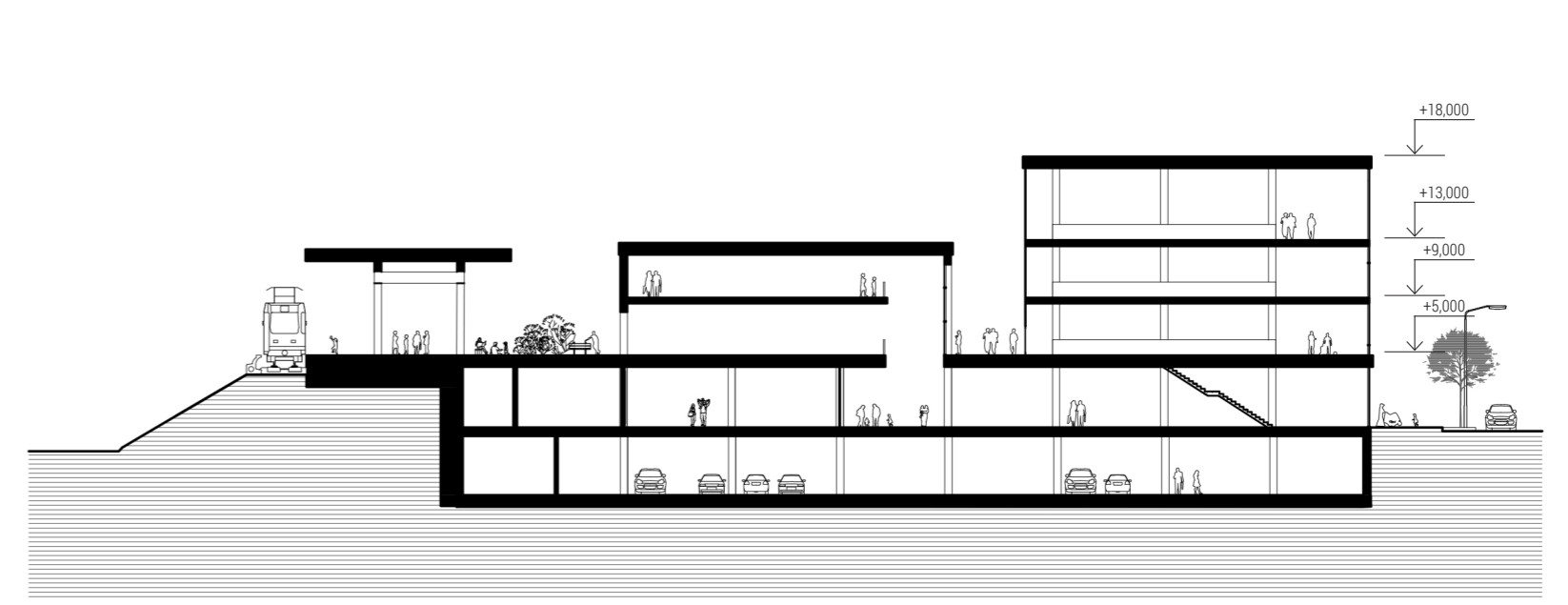
4.NP

Řezy

M 1:500



Řez BB



Řez AA

Anna Pflugová
Diplomová práce
FA ČVUT | Ateliér Cikán | ZS 2019 /2020

KLATOVY