

SENIOR PARK ŠATOVKA

Diplomová práce FA ČVUT, LS 2018/2019

Bc. Anna Zachariášová

Vedoucí práce: prof. Ing. arch. Irena Šestáková

OBSAH

Prohlášení autora	4
Předmluva	7
Zadání	8
Analýza	13
Koncept	35
Návrh	39
Reflexe - Závěr	64

ČESKÉ VYSOKÉ UČENÍ TECHNICKÉ V PRAZE

FAKULTA ARCHITEKTURY

AUTOR, DIPLOMANT:
AR 2018/2019, LS

NÁZEV DIPLOMOVÉ PRÁCE:
(ČJ) SENIOR PARK ŠATOVKA

(AJ) HOUSING FOR ELDERLY ŠATOVKA

JAZYK PRÁCE:

Vedoucí práce:	prof. Ing. arch. Irena Šestáková	Ústav: 15118 <i>Ústav nauky o budovách</i>
Oponent práce:	Ing. arch. Šárka Voříšková	
Klíčová slova (česká):	Praha 6, Šatovka, Bydlení pro seniory	
Anotace (česká):	Záměrem je vybudovat místo pro klidný život seniorů a každodenní vzájemné setkávání všech obyvatel řešené lokality, prostor s kavárnou a menším společenským sálem. Cílem je vytvoření senior parku složeného z malých obytných buněk doplněných dalšími objekty komunitního charakteru. Součástí projektu je také revitalizace usedlosti Šatovka. Rámcový stavební program diplomant případně doplní o další vybrané funkce nebo opravy.	
Anotace (anglická):	<i>The goal is to design a calm place for elderly housing, which would serve also as a meeting place for other inhabitants of the location. The aim of thesis is to create a senior park with small housing units and community spaces. The part of the project is also a renovation plan of Šatovka.</i>	

Prohlášení autora

Prohlašuji, že jsem předloženou diplomovou práci vypracoval samostatně a že jsem uvedl veškeré použité informační zdroje v souladu s „Metodickým pokynem o etické přípravě vysokoškolských závěrečných prací.“

V Praze dne

4.6.2019

podpis autora-diplomanta



Tento dokument je nedílnou a povinnou součástí diplomové práce / portfolia a CD.

PŘEDMLUVA

Záměrem je vybudovat místo pro klidný život seniorů a každodenní vzájemné setkávání všech obyvatel řešené lokality, prostor s kavárnou a menším společenským sálem. Cílem je vytvoření senior parku složeného z malých obytných buněk doplněných dalšími objekty komunitního charakteru. Součástí projektu je také revitalizace usedlosti Šatovka.

ZADÁNÍ

České vysoké učení technické v Praze, Fakulta architektury

2/ ZADÁNÍ diplomové práce

Mgr. program navazující

jméno a příjmení: **Bc. Anna Zachariášová**

datum narození: 17. 11. 1990

akademický rok / semestr: 2018 / 19 / letní

obor: *Architektura*

ústav: 15118 - Ústav nauky o budovách

vedoucí diplomové práce: prof. Ing. arch. Irena Šestáková

téma diplomové práce: **Senior park Šatovka, Praha 6**

zadání diplomové práce:

1/ popis zadání projektu a očekávaného cíle řešení

Záměrem je vybudovat místo pro klidný život seniorů a každodenní vzájemné setkávání všech obyvatel řešené lokality, prostor s kavárnou a menším společenským sálem. Cílem je vytvoření senior parku složeného z malých obytných buněk doplněných dalšími objekty komunitního charakteru. Součástí projektu je také revitalizace usedlosti Šatovka.

Rámcový stavební program diplomant případně doplní o další vybrané funkce nebo upravit.

2/ stavební program

Společenský dům

vstupní část

- vstup/řfoyer s recepcí včetně zázemí, s kavárnou včetně zázemí, s dětským koutkem, prostorem pro výstavy
- zázemí kavárny – přípravná, sklad (nápoje, obaly, odpad) – vazba na zásobování
- služby (kadeřník apod.)
- 2 poradny
- šatna pro veřejnost (pro kavárnu, restauraci, sál)
- WC pro veřejnost
- sklad
- úklid
- možnost venkovního / sezónního posezení

restaurace

- restaurace pro ubytované i veřejnost
- vana včetně zázemí (sklady, odpad, úklid) – vazba na zásobování
- šatna zaměstnanců

víceúčelový sál (divadlo, koncerty, filmy, semináře, workshopy, výstavy)

- multifunkční prostor
- technické zázemí sálu (ozvučení, promítání)
- šatna pro účinkující
- sklad (nábytku, rekvizit)

Bydlení pro seniory a mladé rodiny

celková kapacita cca 50 míst

samosvatné bydlení pro seniory

- byty 1+1, 2+kk včetně zázemí

skupinové bydlení pro seniory

2 skupinové byty pro 14-15 osob (6-7 single, 3 páry)

- single – vlastní pokoj + hygienické zázemí a čajové kuchyňky
- pár – obývací pokoj, ložnice + hygienického zázemí a kuchyňský kout
- společný obývací pokoj s kuchyní a místem pro asistenta
- spíž
- domácí práce
- šatna
- bezbariérové WC
- úklid

bydlení pro mladé rodiny

- byty 2+kk, 3+kk

Služební byty

- byt pro správce objektu
- cca 2 služební byty pro potřeby Pečovatelské služby

Meditační prostor (může být přičleněn k některé z budov, případně může být navržen jako samostatný objekt)

Zázemí pečovatelské služby

- 2 kanceláře
- archiv
- zázemí osobních asistentů
- půjčovna kompenzačních pomůcek
- sklady (zdravotnický materiál, pomůcky)
- hygienické zázemí
- úklid

Klub seniorů

- velká klubovna s možností rozdělení na 2 menší
- kancelář + zázemí personálu
- WC pro klienty
- čajová kuchyňka
- sklad
- úklid

Dětský klub

- herna s možností rozdělení na 2 menší
- kancelář + zázemí personálu
- WC dospělí, WC děti, přebalování
- čajová kuchyňka
- sklad
- úklid
- kočárkárna
- venkovní prostory s herními prvky pro děti včetně venkovního skladu hraček a nářadí

Zázemí senior parku (personál, technické zázemí)**kancelářské prostory**

- 3 kanceláře à 15–20 m² (vedení, sekretariát, zástupce)
- sklady
- archiv
- WC
- úklid

prostory pro zaměstnance všech částí

- čajová kuchyňka
- denní místnost 15 m²
- šatny
- sprchy
- WC

technické zázemí

- TZB
- délka
- odpad
- zásobování

Parkování

- 2 místa pro vlastní vozidla centra
- ostatní parkování dle kapacity jednotlivých částí

Venkovní prostory

- revitalizace ploch zeleně
- zpřístupnění veřejnosti, vytvoření míst pro setkávání

3/ popis závěrečného výsledku, výstupy a měřítka zpracování

1. TEXTOVÁ ČÁST

- viz specifikace PORTFOLIA/KNIHY diplomního projektu (ke stažení na webu FA)

2. SITUACE

- širší vztahy 1:5000
- situace 1:500 nebo 1:1000

3. PŮDORYSY, ŘEZY, POHLEDY, ŘEZOPOHLEDY 1:200

(případně jiné vhodné měřítko dle formátu výkresu)
- architektonické studie vlastního objektů
- půdorys přízemí bude řešen včetně parteru

4. DVĚ PROSTOROVÁ ZOBRAZENÍ

- perspektiva, axonometrie

5. KONSTRUKČNÍ SCHEMA STAVBY A VYBRANÉ ARCHITEKTONICKO-KONSTRUKČNÍ DETAILY

/budou upřesněny v průběhu práce/

4/ seznam dalších dohodnutých částí projektu (model)

1. MODEL

1:500

2. OZNAČENÍ VÝKRESŮ

Všechny výkresy a přílohy budou označeny názvem školy, ústavu a ateliéru, dále pak jménem vedoucí práce, konzultanta a diplomanta /čtejně vlastnoručního podpisu/, názvem zadání a datem odevzdání.

Datum a podpis studenta

14.2.2019 *zachvatil*

Datum a podpis vedoucího DP

14.2.2019

Datum a podpis děkana FA ČVUT

6.5.2019

registrováno studijním oddělením dne

14.2.2019 *W*

ANALÝZA

HISTORIE

Šárka - Dějiny území

K nejstarším historickým nálezům z území, kde se dnes nachází přírodní park Šárka-Lysolaje, patří předměty z období pocházející z období mladší doby kamenné. Toto zřetelně dokazuje o aktivním osídlení již v nejstarších dějinách. Významným mezníkem se stal přelom letopočtu, kdy zde sídlil kmen Slovanů. Toto období spojuje místo s řadou legend, například Dívčí válka - o dívčí

bojovnici Šárce, po níž bylo údolí údajně pojmenováno či legenda o založení kostela svatého Matěje.

Nicméně víme, že s zde nacházela stěžejní centra, k nimž patřila dvě hradiště: Šárka (Kozákova skála) a Dolní Liboc (Šestákova skála).

V 15. století, tedy v období pozdního středověku, kdy údolí nebylo příliš zalesněno, sloužilo území k pěstování vinné révy, což se odrazilo na rázu krajiny, které bylo upraveno do terasovitého uspořádání, domky viničních lisů vytvořily volně roztroušenou strohou zástavbu. Řada současných usedlostí na tomto místě, patří k nim také Šatovka, vznikly přestavbou těchto původních obydlí viničních lisů. V současnosti je tento ráz krajiny zachován.



Usedlosti

čp. 79/42: „Žežulka“ má název po majiteli vinice ze 17. století měšťanu Jinřichu Žežulovi. Původní sladovna byla předělána na letní pokoje pronajímané Pražanům a naproti Žežulce se nacházely restaurační zahrady s kolotoči a houpačkami.

čp. 80/56: „Sanytrovka“ má jméno po majiteli vinice ze 17. století Matyáši Erlovi, sanytárníkovi ze Starého města, poslední majitel prelát hravě Lodochovski dal zařídit ve stavení zajímavou kapli a halu s krásnými obrazy a bohatou starobylou knihovnu, kaple i hala se svým zařízením je chráněna památkovým úřadem.

čp. 44: Malý mlýn je usedlost u cesty z Horní Šárky do údolí zvaná „Šatovák“. První zmínka v literatuře pochází z 18. století, kdy byl majitelem Pavel Malý, stavení přestalo být mlýnem v druhé polovině 19. století kvůli nedostatečnému přítoku vody. Na počátku 20. století se zde nacházel závod na výrobu tepaným bronzových předmětů, strouha pro náhon vody byla zaspána během první světové války.

čp. 82/76: „Rakařka“ byla zprvu vinice později hospodářská usedlost, poslední majitel, nedávno zemřelý zdejší občan Kubr vybudoval na Rakařce jedno z nejkrásnějších koupališť ve velké Praze.

čp. 83: „Zuzanka“ v této vile, již dal jméno bývalý majitel František Mráz na konci 19. století, se nyní nachází školka, za ní stojí starší stavení, dříve nazývané „Žitná“ po bývalé majitelce ze 17. století.

čp. 84: „Heřmanův dvůr“ Původně hospodářský dvůr s mlýnem, zpustl během třicetileté války, znovu obnoven byl v 2. pol. 17. století, po dalších úpravách došlo k výstavě secesní vily na počátku první světové války, patří k nejhodnotějším příkladům zástavby v Šáreckém údolí.



PŘÍRODNÍ PODMÍNKY

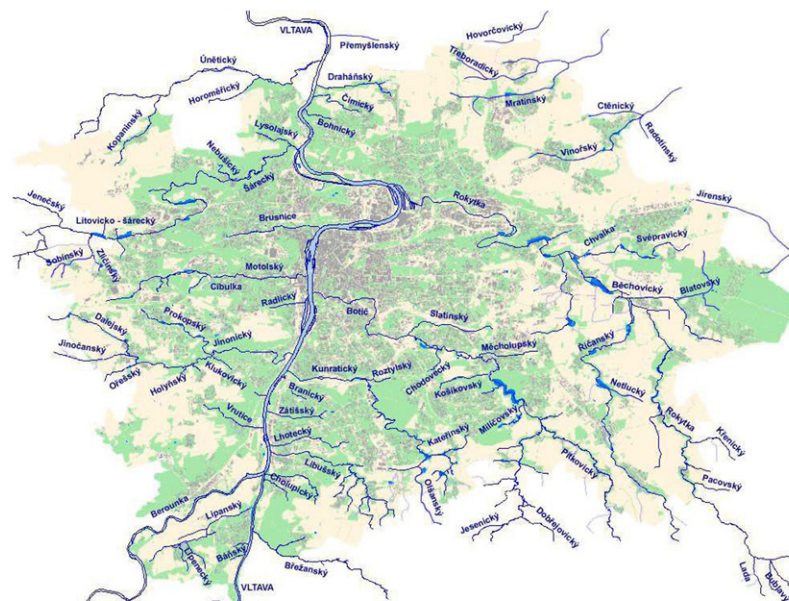
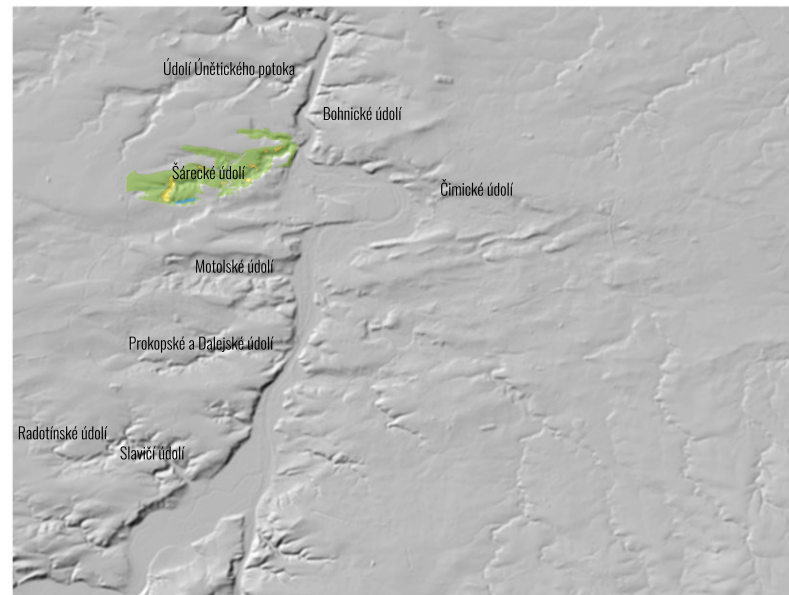
Geologie, morfologie

Šárcecký potok spolu s dalšími potoky vlévajícími se do Vltavy tvoří soustavu údolí, která je typickým morfologickým znakem Prahy. Šárcecké údolí je 7km dlouhé hluboce zaříznuté údolí proterozoických horninách s teplomilnými společenstvy. Údolí se táhne od Divoké Šárky k Podbabě. Převýšení údolí v některých místech dosahuje až 80 m. Předmětem ochrany je skalnatá soutěska potoka a okolní svahy. Území je cenné z hlediska geomorfologie, geologie, botaniky i archeologie.

Oblast je součástí Barrandienu, jež je součástí Českého masivu. Z hlediska geomorfologie je zajímavá soutěska Džbán a srtžitá rokla Housle. Soutěska Divoké Šárky je svírána Šestákov a Kozákovo skalou, na kterých kdysi byla pravěká hradiště. V Divoké Šárce je úpatí svahu skalnatého charakteru. Členitý terén s výchozy různých hornin, skalními stěnami s různou orientací a inverzními roklemi podmiňuje bohatství půd i živé přírody.

Půda

Z hlediska půdy se na území kromě převažujících břidlic a drob vyskytují v podobě mohutných skal mimořádně tvrdé buližníky. Při jižním okraji zasahují na území parku ordovické šárcecké břidlice, těžené v cihelně na Jenerálce, a skalecké křemence, dobývané v zaniklém lomu nad koupalištěm Džbán. V nejvyšších polohách při horní hraně údolních zářezů vystupují téměř vodorovně uložené druhohorní pískovce a písčité slínovce (opuky) svrchní křídy, názorně odkryté ve strži Housle u Lysolaj. V údolí potoka se vyskytují smíšené sedimenty. Na pozemku pak převážně písčito-hlinitý až hlinito-písčítý sediment. V blízkosti usedlosti Šatovka se v údolí dle Zemědělského půdního fondu nachází I. třída ochrany půd. Samotný pozemek usedlosti Šatovka je pak řazen do kategorií dvou - do III. a V. třídy ochrany půd.



Krajina

Dle Územně analytických podkladů hl. města Prahy je zkoumané území krajinou s převažujícím charakterem výrazných vrchů a údolí, s vesnickou strukturou v samotném údolí Šáreckého potoka a se zemědělskou krajinou v rovině nad údolím. Dle hlavního výkresu ÚAP většinu svahů Šáreckého údolí pokrývají lesní porosty, popřípadě sady, zahrady a vinice. Lesní porost však není historicky původní - dříve zde převažovaly louky s patsvou - na místech, které si uchovaly tento původní charakter pak také rostou původní druhy a jsou předmětem ochrany. Na místech, která jsou předmětem ochrany se také nacházejí nelesní porosty dřeva.

Sady nacházející se na svazích jsou dle výkresu ÚAP Krajinou většinou nevyužívané a opuštěné, v čemž je možno spatřovat potenciál jejich obnovy.

Území je také součástí metropolitního parku a hraje v obrazu města a v zachování jeho zdravého klimatu významnou roli.

Ovzduší

Ovzduší je zde velké přítomnosti zeleně a nepřítomnosti žádné vytížené komunikace či rušící výroby velmi čistě a jeho čistota je významnou hodnotou, kterou je třeba zachovat.

ČÁSTI ŠÁRECKÉHO ÚDOLÍ

LEGENDA

- řešené území
- vodní plocha



1:50 000 ↑

Profil 1 - Podbaba
Nejvyšší bod: 238 m.n.m
Nejnižší bod: 180 m.n.m
Převýšení: 58m



Profil 4 - Horní šárka
Nejvyšší bod: 290 m.n.m
Nejnižší bod: 204 m.n.m
Převýšení: 86m

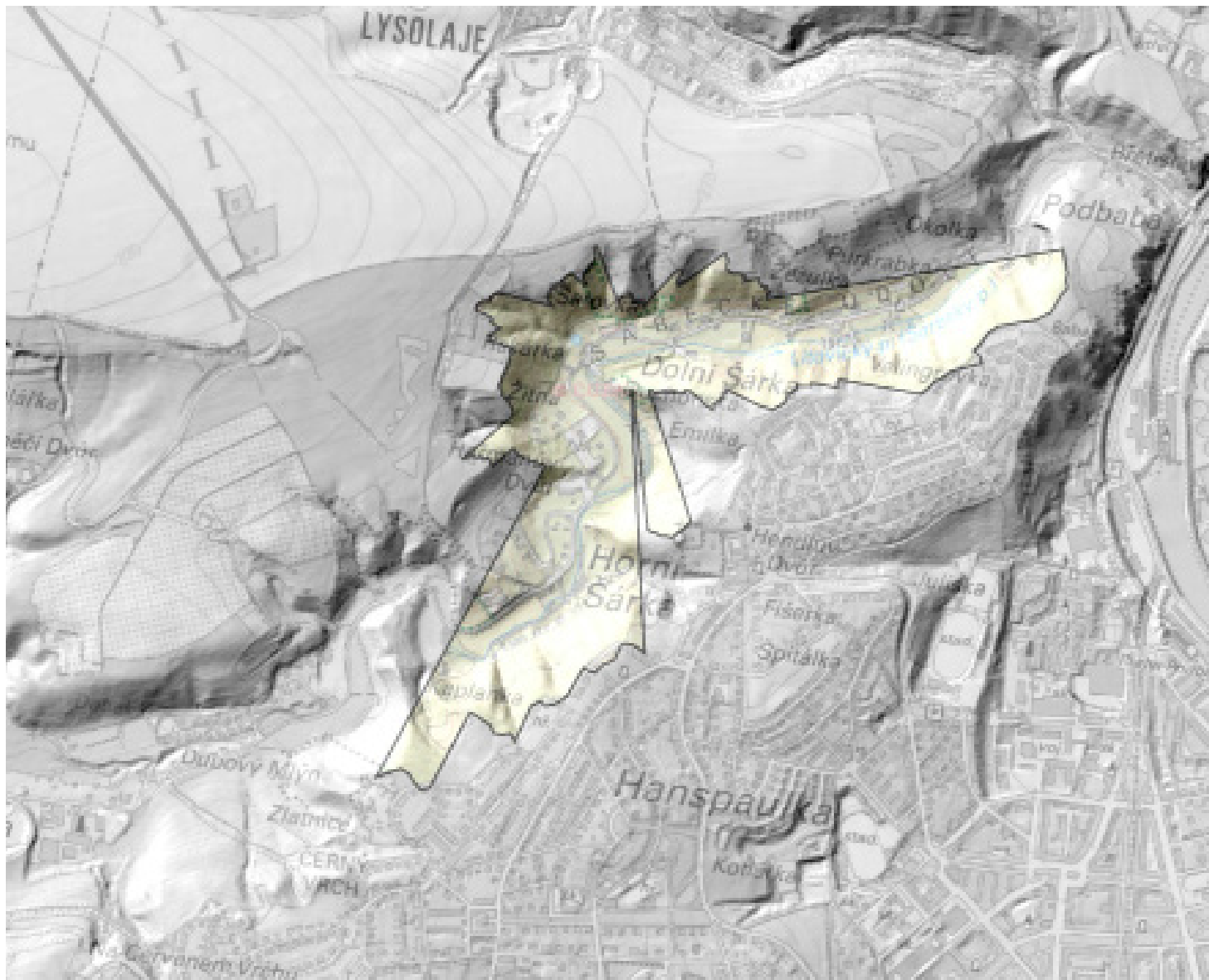


Profil 2 - Dolní Šárka
Nejvyšší bod: 275 m.n.m
Nejnižší bod: 195 m.n.m
Převýšení: 80 m



Profil 3 - Tichá šárka
Nejvyšší bod: 271 m.n.m
Nejnižší bod: 228 m.n.m
Převýšení: 43m





3.5 Výhledové pole

zakrytí obzoru pozorovaného ze Šatovky terénem, na kopci lze vidět kostel, který tvoří pohledovou dominantu

Ochrana přírody a krajiny

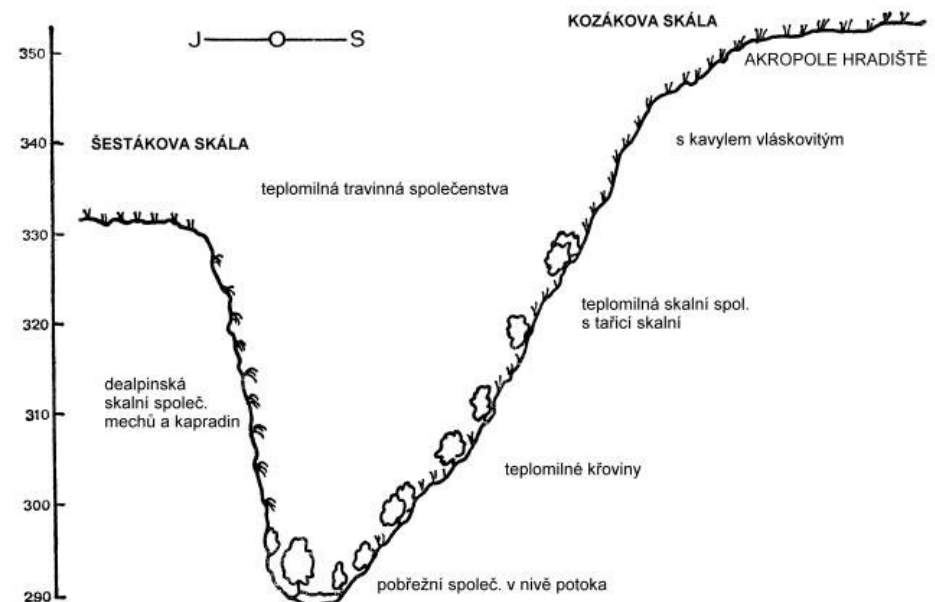
Řešené území je součástí přírodního parku Šárka - Lysolaje, jehož osu tvoří Šárecký potok. Součástí tohoto chráněného území jsou menší celky: přírodní rezervace Divoká Šárka, dále přírodní parky Dolní Šárka, Jenerálka, Vizerka, Zlatnice a Nad Mlýnem. Jádrem parku je poměrně hluboké údolí Šáreckého (Litovického) potoka ostře zaříznuté do pevných hornin mladších starohor. Jedná se tedy území významné a chráněné jak z biologického, tak geologického hlediska. Ve svém celku představuje pravděpodobně nejzachovalejší přírodní oblast v Praze, a to poměrně blízko k centru Prahy. Území je vhodné pro odborné přírodovědecké i krajinářské exkurze a má velký význam vědecký i rekreační. Patří mezi přední pozoruhodnosti Prahy.

Na skalních výběžcích údolí nacházíme typickou květenou skalní stepi s tařící skalní, česnekem chlumním, bělorozchodníkem skalním, skalníkem celokrajným. Na skalách, kam se obohacený materiál nedostal, pak nacházíme jen chudá vřesovitá společenství. Mezi vzácné druhy, které rostly na místech, jež byla v historii vypásána, patří křivatec český i koniklec luční český. Původní dřeviny jsou zastoupeny břízou bělokorou, zakrslými duby, jeřábem ptačím. Postupem času byla většina území zalesněna nevhodnými, ba i cizími druhy, jako jsou smrk ztepilý, modřín opadavý, borovice lesní nebo trnovník akát. Z živočichů pak můžeme v oblasti potkat třeba budníčka menšího, slavíka obecného, žlunu šedou, krutihlava obecného, pěnici pokřovní, tuhýka šedého. Mezi vzácné bezobratlé pak patří střevlíček *Cymindis axillaris*, žlutásek jižní či modrásek krušinový.

Pozemek určený k zastavení je pak v těsném sousedství PP Dolní Šárka, kterou tvoří tři oddělné lokality nazývané podle historických usedlostí v Šáreckém údolí - a to Žežulka, Šatovka a Duchoňská. Oblast je významná z geologického i botanického hlediska. Jedná se o skalnaté stepi s teplomilnými druhy rostlin a živočichů chráněných i ohrožených a s přirozenými výchozy drobů a břidlic.

Historicky bylo Šárecké údolí z větší části odlesněno a většina lesních porostů pochází až z 19. století - to byl i případ tří výše zmíněných lokalit, které byly původně součástí luk a pastvin. Původu území odpovídá i současná péče o lokality, jež se snaží citlivě napodobit dřívější zemědělské využití - pravidelným kosením pastvou drobných hospodářských zvířat. Právě díky tomu a také díky ochraně před zarůstáním křovinami se v těchto lokalitách zachovaly porosty teplomilných travníků a fragmenty skalních stepí. Území je cenné také pro entomology - a to kvůli výskytu teplomilných druhů hmyzu.

Mezi typické rostliny lokalit Dolní Šárky patří trnité keře - například hloch obecný, dále pak kostřavové travníky, kakost krvavý, smldník jelení, kakost krvavý, bělozářka liliovitá, česnek viničný, křivatec žlutý. Toto rostlinné společenstvo poskytuje ideální úkryt zejména teplomilným druhům bezobratlých.



řez údolím Divoké Šárky s popisem typické vegetace, převýšení 60 m



břiza bělokorá



hloh obecný



jeřáb ptačí



dub

KULTURNÍ A SPOLEČENSKÉ PODMÍNKY

Historický vývoj

Usedlost Šatovka je umístěná v centru lokality Šárecké údolí, v části Dolní Šárka, mezi Jenerálkou a Podbabou, jedná se o jeden z původních objektů doložené historické zástavby v území, který byl založen na přelomu 17. a 18. století.

Pojmenování usedlosti je možné odvodit po jednom z prvních majitelů, kterým byl měšťan Jan Krtitele de Chateau.

Vlastní usedlost byla zbudována podél původní hospodářské cesty. V současné době se jedná o místní obslužnou komunikaci, obousměrnou „V Šáreckém údolí“.

Podle dostupných podkladů byla původní stavba řešena jako obytný objekt s hospodářskými přístavbami, ve tvaru „U“, s přilehlým vinohradem, sadem, pastvinami a polem.

Po roce 1850 byl původní objekt užíván jako zájezdní hostinec – tyto změny ale nejsou graficky doloženy a rovněž nejsou s ohledem na pozdější stavební úpravy doloženy případné dispoziční změny.

Dochované grafické přílohy z r. 1898 již dokladují opětovné využití objektu k bydlení, pro nájemné účely, kdy jednotlivé obytné místnosti byly umístěny v původním západním křídle a v přilehlé středové hmotě, tyto prostory byly řešeny jako dvojpodlažní, s nevyužívaným podkrovím. Zbývající část středové hmoty a celé východní křídlo tvořily hospodářské přístavby – stodola, maštal, kolny, vše jako objekty jednopodlažní a s valbovým zastřešením.

Podle dochovaných výkresů proběhly kolem roku 1926 další stavební úpravy a především hmotná přístavba k objektu.

Tyto úpravy podstatným způsobem určily celkový architektonický a hmotový výraz usedlosti až do současnosti a nahradily tak původní historickou hmotu, měřítko i detaily objektu. Úpravy byly především vymezeny doplněním východního křídla, které radikálně řešilo hmotové sjednocení usedlosti podle nové vytvořené osy vedoucí středovou částí objektu.

Pro funkční využití objektu bylo podstatné rovněž navržení podkroví pro obytné účely. Toto řešení bylo nutné z důvodu osvětlení prostor doplnit v rovine stávající střechy o výrazné arkýrové prvky.

Posouzení historické hodnoty objektu

Na základě výše uvedeného shrnutí jsou pro současný stav a posouzení památkové případně historické hodnoty objektu usedlosti „Šatovka“ významné spíše dochované historické stopy založení, které lze v průběhu více než 4. století vysledovat, než vlastní dochovaný, vizuálně devalvovaný stavební stav objektu a jeho detaily či provedení.

V tomto případě se ovšem jedná o podstatný prvek a hmotový objem usedlosti určuje historický charakter lokality společně s okolními historicky dochovanými usedlostmi v Šáreckém údolí.

Stavebně technický stav objektu

Usedlost Šatovku lze s ohledem na historický vývoj členit na tři postupné stavebně technické etapy.

I. Etapa

Vývoj objektu od přelomu 17. a 18. stol. po první doložené stavební úpravy kolem r. 1898. Západní a střední křídlo bylo postaveno jako dvojpodlažní s nevyužívaným půdním prostorem, na které navazuje jednopodlažní hospodářská část středního a východního křídla. Tyto boční části nebyly podsklepeny a byly později upraveny nebo kompletně odstraněny. Zděné a stropní konstrukce jsou funkční do současné doby. Od přilehlé komunikace byl vnitřní dvůr vymezen drobnými hospodářskými stavbami.

II. Etapa

Vývoj objektu doložený stavebními úpravami kolem r. 1926. Jedná se o zásadní úpravy střední části, přístavbu východní části a doplnění strešních konstrukcí nad západním křídlem. Bylo provedeno odstranění hospodářských objektů střední části, východního křídla a přístavku podél cesty.

Přístavby byly samostatně založeny na podsklepenou část, s dilatační spárou podél hrany se stávajícím středovým křídlem.

Východní a střední křídlo bylo výškově sjednoceno s původním západním objektem, bylo tak rovněž řešeno jako dvojpodlažní a došlo k celkovému výškovému sjednocení s využitím půdního prostoru.

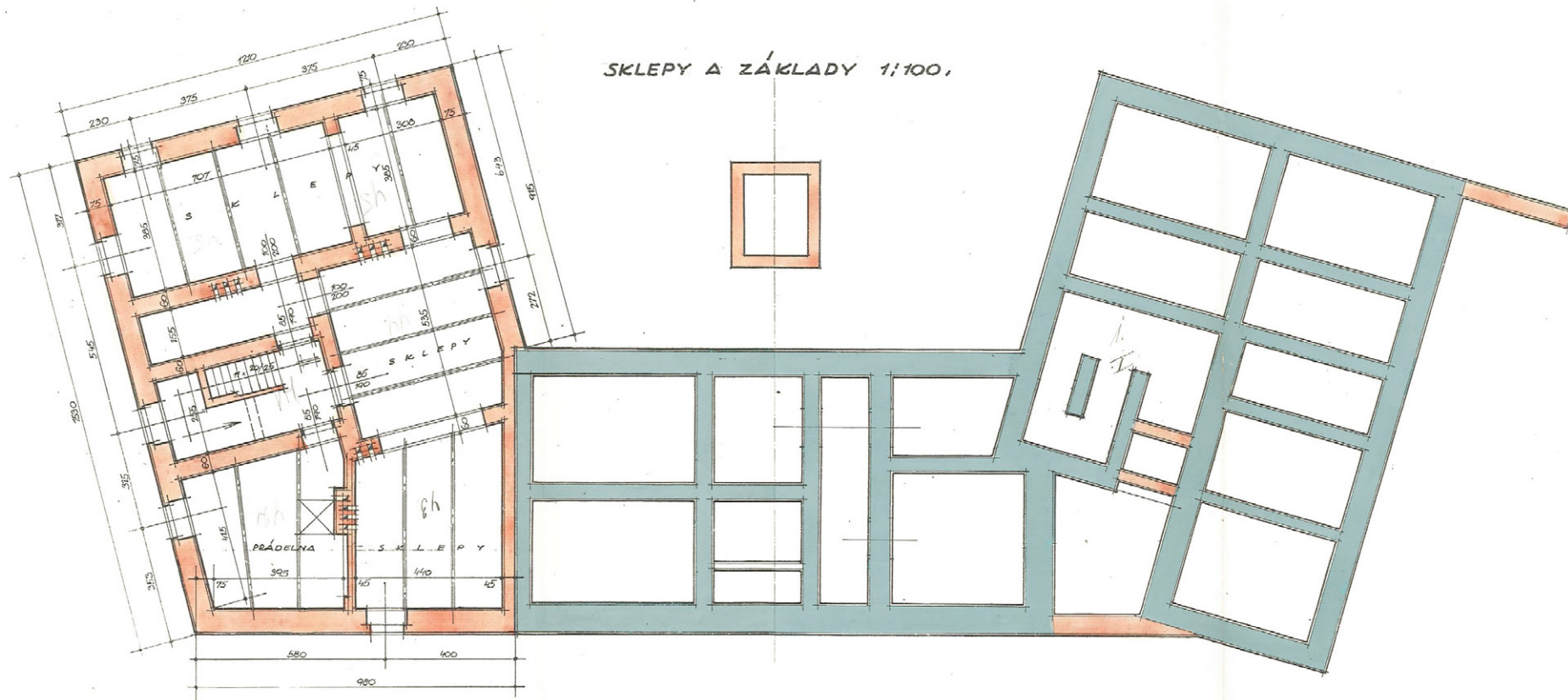
Dispoziční řešení je obdobné jako u západního křídla – samostatné schodiště, jednotlivé nájemní bytové jednotky s dodatečně vytvořeným hygienickým zázemím pro každý byt.

III. Etapa

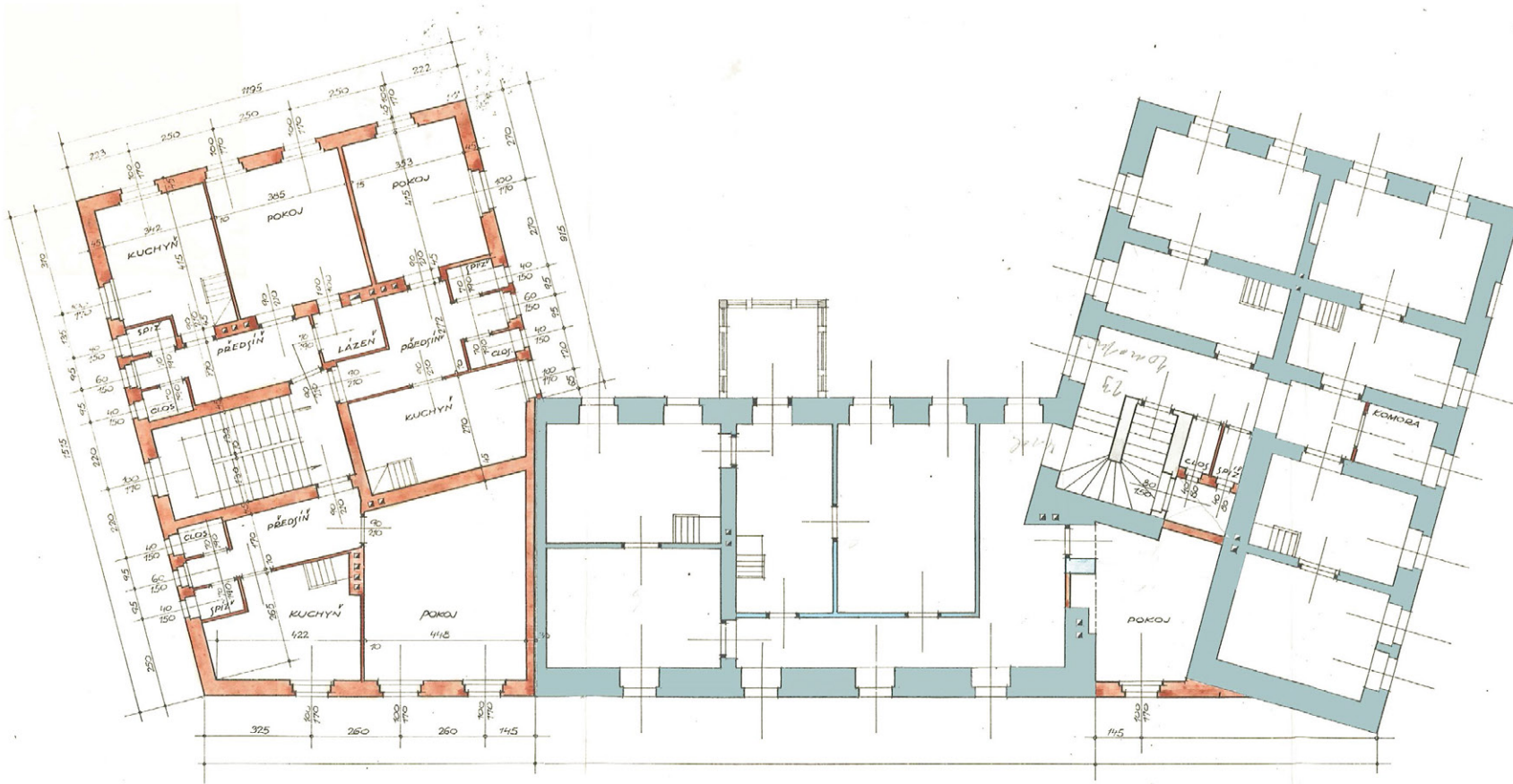
Stavební úpravy v 80. – 90. letech. Jedná se o drobné stavební úpravy spojené především s výměnou strešní krytiny, oplechováním, provedením pojistné hydroizolační folie na krokve a zateplení obytné části podkroví.

Dále byly provedeny nutné technické instalace napojené na veřejné části přípojek vody, elektrika a splaškové kanalizace.

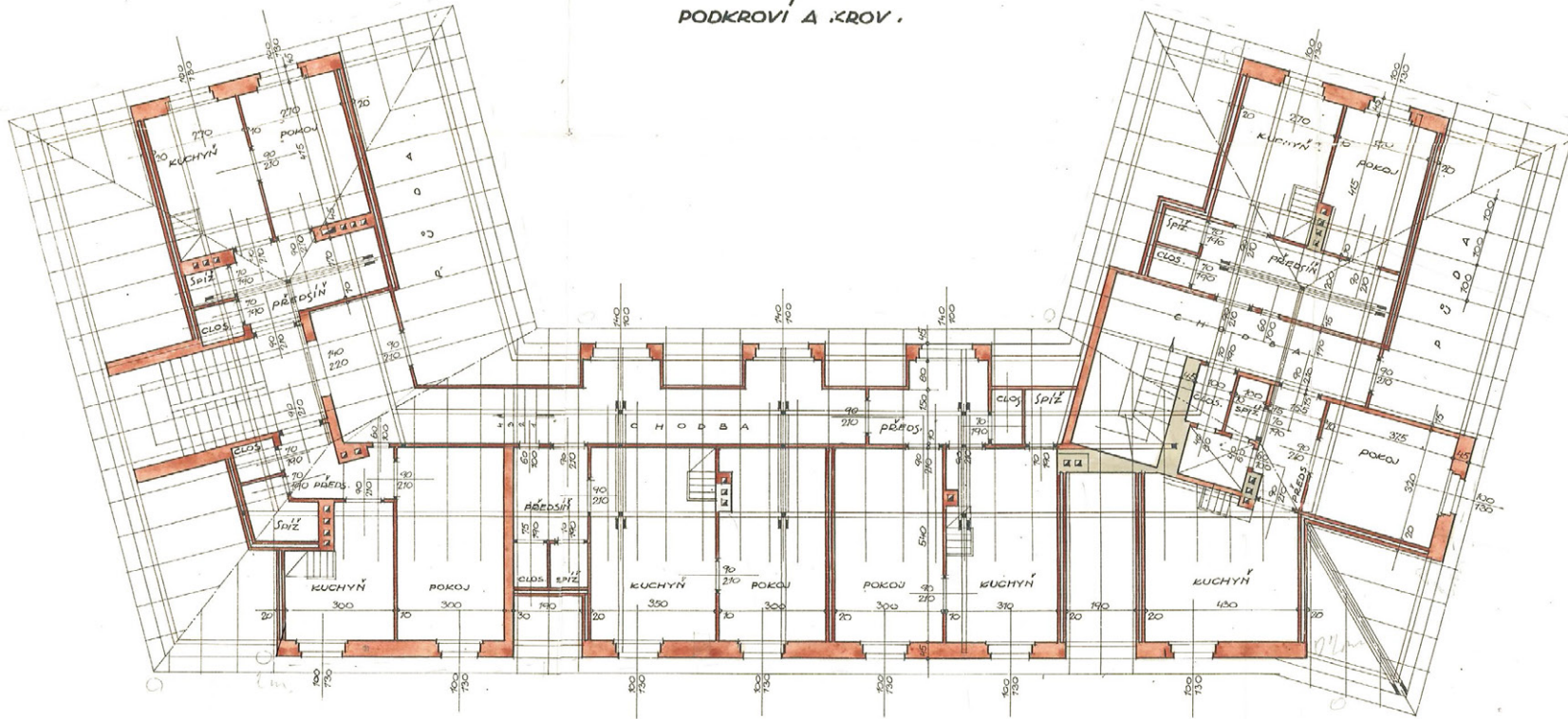
SKLEPY A ZÁKLADY 1:100.

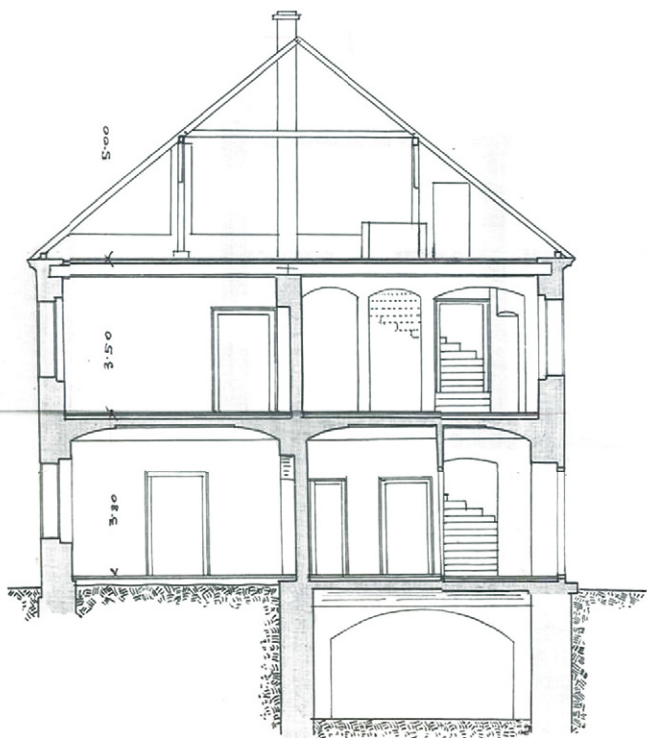




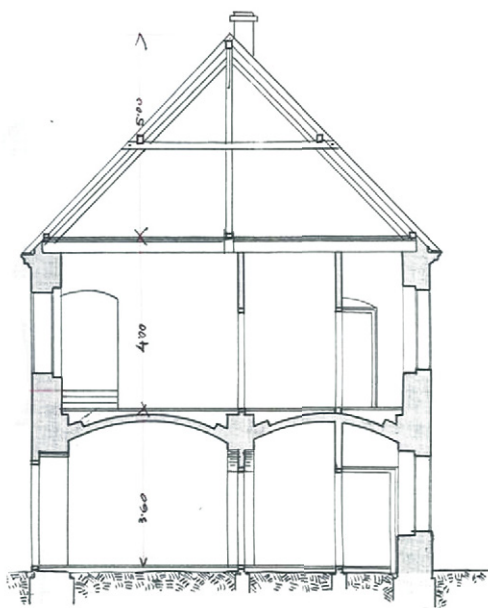


PODKROVÍ A KROV.

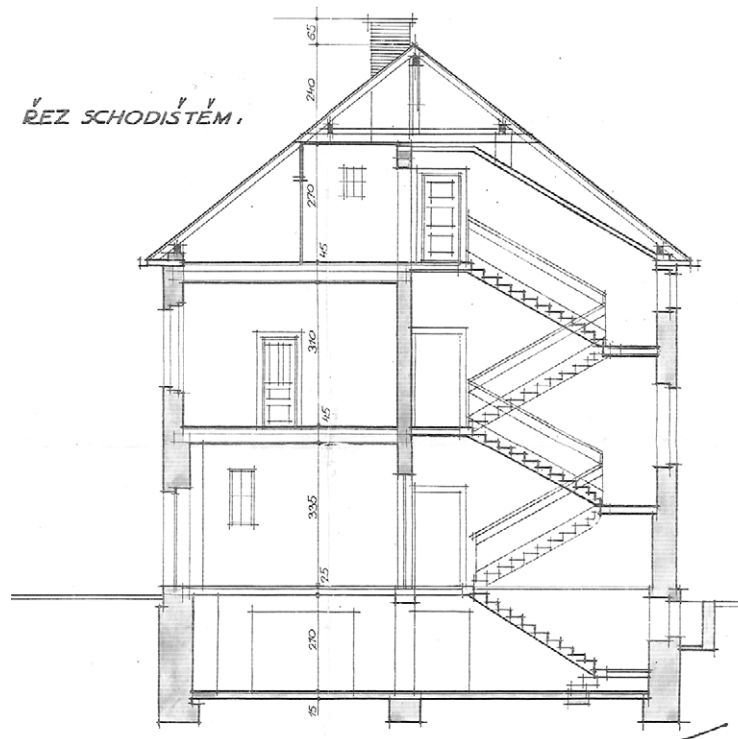




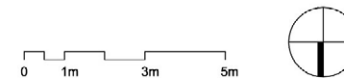
Řez západním křídlem



Řez středem



Řez východním křídlem





PRŮČELÍ HLAVNÍ .

MP hl. města Prahy

LEGENDA

- | | | | | | |
|---|---|---|---|---|---|
|  | řešené území |  | Zastavitelné území |  | Zastavěné území |
|  | vodní plocha |  | Samota ve formálním rozvoji krajiny |  | Lokalita |
|  | Lokalita |  | Krajinné rozhraní |  | Koridor dopravní/technické infrastruktury (návrh) |
|  | Zastavit. ob. plocha |  | Nezastav. rekr. pl. |  | Nezast. př. plocha |
|  | Nezast. př. plocha |  | Nezastav. prod. pl. |  | Zastavitelná transformační plocha s ob. využ. |
|  | Zastavitelná transformační plocha s ob. využ. |  | Nezastavitelná rozvojová plocha s rekr. využ. |  | Ulice |
|  | Ulice |  | Náměstí |  | Náměstí lokální u. |
|  | Parkové náměstí |  | Pěší napojení |  | Lokální park |
|  | Metropolitní park |  | Měst. park. sadová |  | M. park. pl. nezp. |
|  | Měst. park. sadová |  | Zahrádková osad. |  | Les na nelesn. poz. |
|  | Hřbitov |  | Les na lesn. poz. |  | Nadreg. biokoridor |
|  | Les na nelesn. poz. |  | Lokál. biokordir | | |



1:10 000

ÚP hl. města Prahy



LEGENDA

	řešené území		OV Všeob. obytné
	vodní plocha		VN Ner. výr. a sl.
	OB Čistě obytné		S01 - S07 Oddechu
	SV Všeob. smíšené		ZKC;ZKO Komplexy kultury a církve; Ostatní
	SP Sportu		SD,S1,S2,S4 Vybr. komunik. sít
	ZMK;ZKO Komplexy kultury a církve; Ostatní		DZ Tratě a zařízení železniční dopravy
	VV Veřej. vybavení		DGP Garáže a parkoviště; DP Přístavy
	DZ Tratě a zařízení železniční dopravy		DU urbanisticky významné dopravní spojení
	DGP Garáže a parkoviště; DP Přístavy		TVV Vodní hospodářství; TVE Energetika
	DU urbanisticky významné dopravní spojení		LR Lesní porosty
	TVV Vodní hospodářství; TVE Energetika		ZMK Zel. m. a kraj.
	LR Lesní porosty		ZP Parky, historické zahrady, hřbitovy
	ZMK Zel. m. a kraj.		IZ Izolační zeleň
	ZP Parky, historické zahrady, hřbitovy		
	IZ Izolační zeleň		

1:10 000

ZÁMĚRY V ÚZEMÍ

Studie z roku 2012

V roce 2012 proběhl 6. ročník výstavy s názvem „Praha 6 mění tvář 2012“, na této výstavě byly prezentovány tři studie využití usedlosti Šatovka.



vizualizace druhé studie ve třech variantách



vizualizace první studie využití Šatovky

Soutěž 2018

MČ Praha 6 připravila v srpnu architektonickou soutěž na projekt seniorského centra v Šatovce. V březnu 2018 zastupitelstvo Prahy schválilo změnu funkčního využití v ÚP, v její důsledku MČ Praha 6 může opuštěnou budovu, jež žádá rozsáhlou rekonstrukci, opravit a zřídit v ní komunitní centrum se seniorským bydlením. Usnesení odsouhlasili radní MČ v dubnu. Šatovka by podle radnice měla být místem pro setkávání a přednášky zejména pro seniory. Kolem usedlosti by měly vyrůst menší domky pro trvalé bydlení seniorů. Seniorské bydlení se sociální službou, komunitním centrem i stravovacím provozem chce Praha 6 financovat sama s využitím dotací. Bydlení chce MČ Praha 6 provozovat prostřednictvím své pečovatelské služby. V současnosti radnice musí připravit projekt a získat stavební povolení. Dle dřívějšího vyjádření starosty MČ Praha 6 může trvat tři až sedm let, než začnou opravy budovy.



vizualizace třetí studie využití Šatovky

PARCELA A OKOLÍ

SWOT parcela

- zastávka autobusu v blízkosti parcela
- vzrostlé stromy na pozemku
- cyklistická stezka v blízkosti parcely
- možnost využití hodnotného stávajícího objektu
- dobrá soudržnost terénu

- S**
- umístění funkce sloužící k podpoře rekreační funkce, edukativním a vědeckým výzkumům, sociální a věkové rozmanitosti v údolí
 - pozemek umožňuje dostavbu stávajícího a výstavbu doplňujících objektů
 - zpřístupnění budovy a pozemku veřejnosti
 - snížení hlukového zatížení od komunikace
 - doplnění chybějících služeb
 - navrácení původního využití - sady, vinice
 - projekt reagující na historii a ducha místa

- neudržované prostředí - náletová zeleň
- úzká přiléhající komunikace ve špatném stavu
- okolí se neslučuje s požadavky na bezbariérovosti
- na pozemku se nachází ochranné pásmo lesa
- technický stav objektu: vlhkost, nutná výměna stropů, nedostatečná izolace zdiva

- W**
- závislost obsluhování pozemku na jediné komunikaci
 - hrozí sociální izolace - nedostatečná věková a sociální skladba obyvatel - může nastat pocit „odříznutosti“ od světa

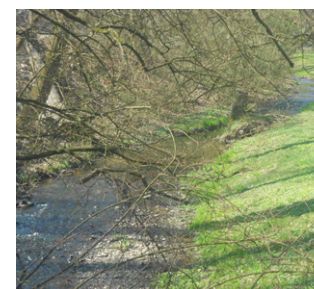
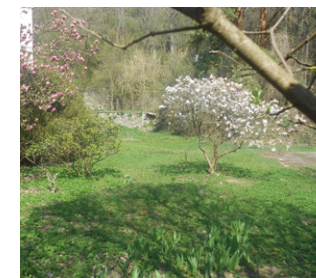
SWOT lokalita

- S**
- přírodní prostředí a čistota ovzduší
 - vesnické prostředí v blízkosti města
 - atraktivní morfologie
 - historická hodnota
 - dostupnost MHD
 - cyklostezka
 - naučená stezka

- O**
- silná identita
 - obnovení užití místa - sady a vinice
 - vytvoření regulované zástavby - estetika
 - vytvoření turistického bodu

- nedostatek služeb
- hluk - rušná komunikace
- stísněné podmínky pro rozvoj komunikace

- W**
- záplavové území
 - nekontrovaná/neregulovaná zástavba



SENIORI

Demografie

Z demografických údajů vyplývá pokles porodnosti v ČR. Z hlediska průběhu let bude problém s užitím stávající generace v budoucím důchodovém věku. Velká skupina budoucích seniorů bude finančně více zatěžovat rozpočet a finanční stav jednotlivců bude nejspíše evokovat spolubydlení v domech nebo bytech. V současné době je snaha nechat seniory žít co nejdéle v vlastních domovech pokud to situace dovolí popřípadě se nuchylují z finančních či jiných důvodů do starobinců či domovů pro důchodce. Proto je nutné se tímto problémem zajímat a najít vhodné alternativy pro jejich bydlení. V současné době je nejvíce lidí narozených v roce 1974 tj. současných 44 let. Jedná se o momentálně nejbohatší žijící ročník. Předpověď vývoje populace ukazuje na její snižování. Není samozřejmě brán v potaz přírůstek přistěhovalců. V budoucnu by se měl přírůstek a úbytek vyrovnat, ale momentálně stárne celá populace a je nevyvážený poměr pracujících a lidí v důchodovém věku.

Situace v Praze

senior = starší člověk daného společenství, současně dofinován pouze věkem 65 let a více

Senioři se rozdělují na jednotlivé skupiny dle věku a samostatnosti.

Celkové rozdělení

- 1) mladý senior – jedná se o seniora ve věku 65 až 74 let, jehož charakteristickým rysem je penzionování, tzn. odchod do starobního důchodu
- 2) starý senior – je senior ve věku 75 až 84 let, jehož charakteristickým rysem je problém adaptace
- 3) velmi starý senior – je senior ve věku 85 a více let, pro něhož je charakteristický problém v soběstačnosti a zabezpečení“.

Senioři v pokročilejším věku mohou mít problémy s desocializací, po ztrátě partnera nebo nedostatečnou komunikací s rodinou. Někteří mají velké problémy s zázemím a financemi, pokud se jedná o ovdovělého člověka nebo samostatně žijícího jedince. Jejich potřeba úpravy stávajících bytů pro omezený a ztížený pohyb s rostoucím věkem je velmi nákladná pro klasického seniora a nebo placení ošetřovatele, který za nimi dochází a pomáhá jim s každodenních úkonech je pro většinu nedosažitelná.

Snaha v současné době nechat seniory co nejdéle ve svém domácím prostředí neomezí nutný počet seniorského skupinového bydlení a starobinců. Možnosti ještě v aktivním věku se sociálně začlenit do komunity seniorů a možnosti aktivit jak společenských nebo samostatných mohou velmi prospět jejich životu. Velmi starý senior určitě uvítá i možnost dobrého stravování, možnosti služby zdravotníků v areálu,

prádelny a dalšího vybavení aniž by bylo nutné najímat si výpomoc do vlastního bytu.

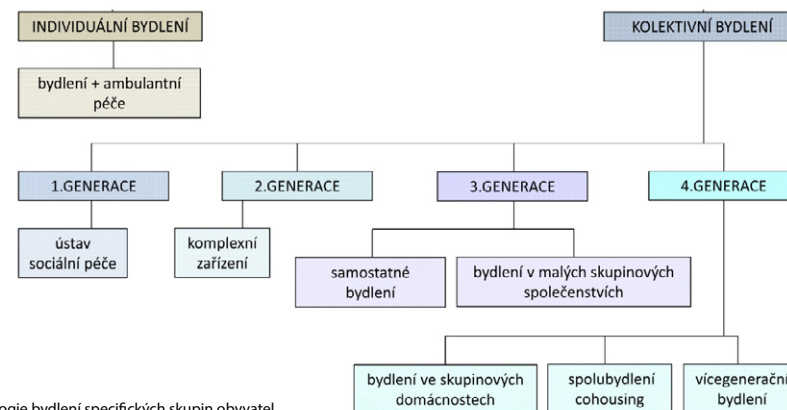
Aktivní senioři samozřejmě milují procházky, kulturu, knihovny a roto je potřeba aby žili v prostředí kde se mohou pohybovat prostřednictvím MHD a nejsou závislí na řízení automobilů (což může již v pokročilejším věku být nebezpečné jak pro řidiče, tak pro účastníky provozu).

Situace v Praze 6

Praha má přibližně 92 600 počet obyvatel z toho jsou přibližně 24 000 lidí v seniorském věku. Senioři tvoří tedy přibližně čtvrtinu populace. Dle demografické křivky je očekávaný nárůst lidí v seniorském věku. Průměrný věk k 31.12.2016 je 42,8let. Celkově se na Praze 6 průměrný věk snižuje dle jednoho grafu a dle dohledaného druhého se dá říci že je přibližný průměrný věk 42,7 let drží posledních 4 roky. Celkově se věk v Praze snižuje jsou totiž bráni i cizinci s trvalým pobytem, kteří jsem přicházejí za prací. Množství seniorů se ale nesnižuje, proto je seniorské bydlení současně řešeným tématem.

Typologie

Obecně je třeba při navrhování staveb určených pro poskytování pobytových sociálních služeb si uvědomit, že se jedná o objekty, jejichž hlavní funkcí je funkce obytná a funkce pečovatelská že by měla být jí podřízená. Dále je třeba klást důraz na právo důchodců na soukromí. Důležité je také dbát na to, že by prostory pro stárnoucí jedince měly být navrhovány tak, aby bylo možné je v budoucnu upravovat a přizpůsobovat novým nárokům na péči vzniklým v důsledku zhoršování stavu obyvatele. Časté stěhování totiž v tomto věku nepříspěvá k dobrému psychickému stavu a znemožňuje staršímu jedinci zachovat si sociální vazby. Mimo jiné je důležité i to, aby zde byla možnost péče poskytované kupříkladu členy rodiny. Udržení intenzivních kontaktů s přáteli, rodinou, sousedy i dětmi v místě, na které byli senioři většinu života zvyklí umožňuje budování chráněných bytů či malých komunitních zařízení.



typologie bydlení specifických skupin obyvatel

Typologie

Ideálním prostředím splňujícím výše zmíněné požadavky se zdá být varianta tzv. „skupinových domácností“. V tomto typu skupinového bydlení je zajištěno společné zázemí a prostředí pro poskytování sociální služby a zároveň jeho obyvatelům umožňuje uchovat si pocit domova a zachovat jejich soukromí.

Formy bydlení jsou totožné, nebo velice podobné běžným modelům bydlení. Respektují individuální potřeby uživatelů a mohou mít podobu individuální nebo skupinové domácnosti.

Individuální domácnost

Byt obývá jediný obyvatel, popřípadě jej sdílí se svým kamarádem nebo partnerem. Většinou se jedná o menší byt (garsonka nebo 1+1), který je umístěn buď samostatně v běžné bytové zástavbě nebo třeba v domě, kde žijí i další osoby s postižením v individuální nebo skupinové domácnosti.

Skupinová domácnost

V takovéto domácnosti žije spolu 3-5 osob a jedná se o větší byt v bytovém nebo rodinném domě. Všichni obyvatelé sdílejí společné prostory (kuchyň s jídelnou, obývací pokoj, popřípadě další prostory). Každý obyvatel domácnosti má svůj vlastní pokoj. Koupelna může a nemusí být společná, ale samostatná koupelna nebo alespoň WC jsou vhodnější.

Dispoziční řešení bytu

Dispoziční řešení je ovlivněno zcela významně počtem osob takový byt obývací i stupněm potřebné podpory uživatelů. Pokud se nejedná o bydlení pro osoby s těžkým zdravotním postižením a počet uživatelů v jedné domácnosti je obdobný jako u běžné rodiny (4 osoby), pak je vhodné, aby dispozice bytu byly obdobné jako v běžné výstavbě. Čím větší je postižení a vyšší míra potřebné podpory, tím více je prostředí specifické (vzhledem k běžnému modelu bydlení). Rozměry jednotlivých prostor domácnosti se obvykle shodují s velikostmi jednotlivých místností bytu v běžné výstavbě. V případě, že je část uživatelů domácnosti upoutána na vozík nebo je pravděpodobné, že dojde ke zhoršení mobility některého z obyvatel, pak je třeba byt od počátku koncipovat podle zásad bezbariérového projektování. U skupinových domácností je třeba dbát na provozně dispoziční návaznosti jednotlivých prostor v bytě. Obecně platí, že u vstupu do bytu by měly být situovány prostory společně užívané (obývací pokoj, kuchyně, jídelna, prostor pro domácí práce) včetně jejich zázemí (šatna, komora, spíž, WC), dále od vstupu by se pak měly nacházet soukromé prostory, obytné pokoje uživatelů a koupelny náležející pouze uživatelům.



příklad bytu 1+kk



příklad domácnosti pro 1-2 osoby



příklad skupinové domácnosti pro 4 osoby, každý pokoj má svoji koupelnu

KONCEPT

VARIANTA 1



VARIANTA 2



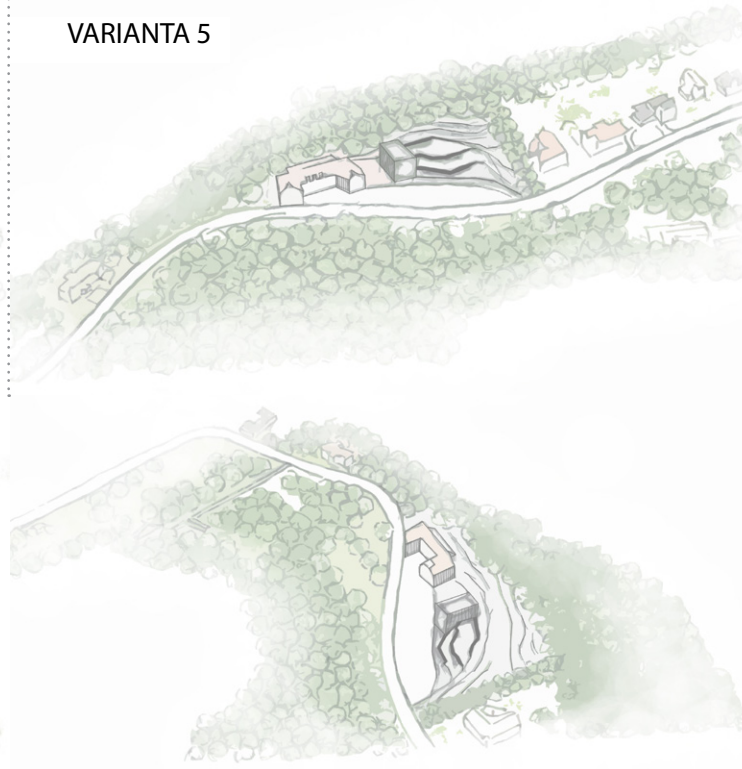
VARIANTA 3



VARIANTA 4



VARIANTA 5



VÝVOJ KONCEPCE A PRÁCE S VARIANTAMI

Proces zkoušení, ověřování a analyzování v různých variantách přináší definování priorit a hodnot místa.

Mezi prvními se jednalo o rozdělení prostoru parcely na tři úseky: **A** „vesnický ráz“ (příroda), **B** „prostor vily“ (v původní hmotě) a **C** „městský ráz“ (zástavba), toto vychází z filozofie místa.

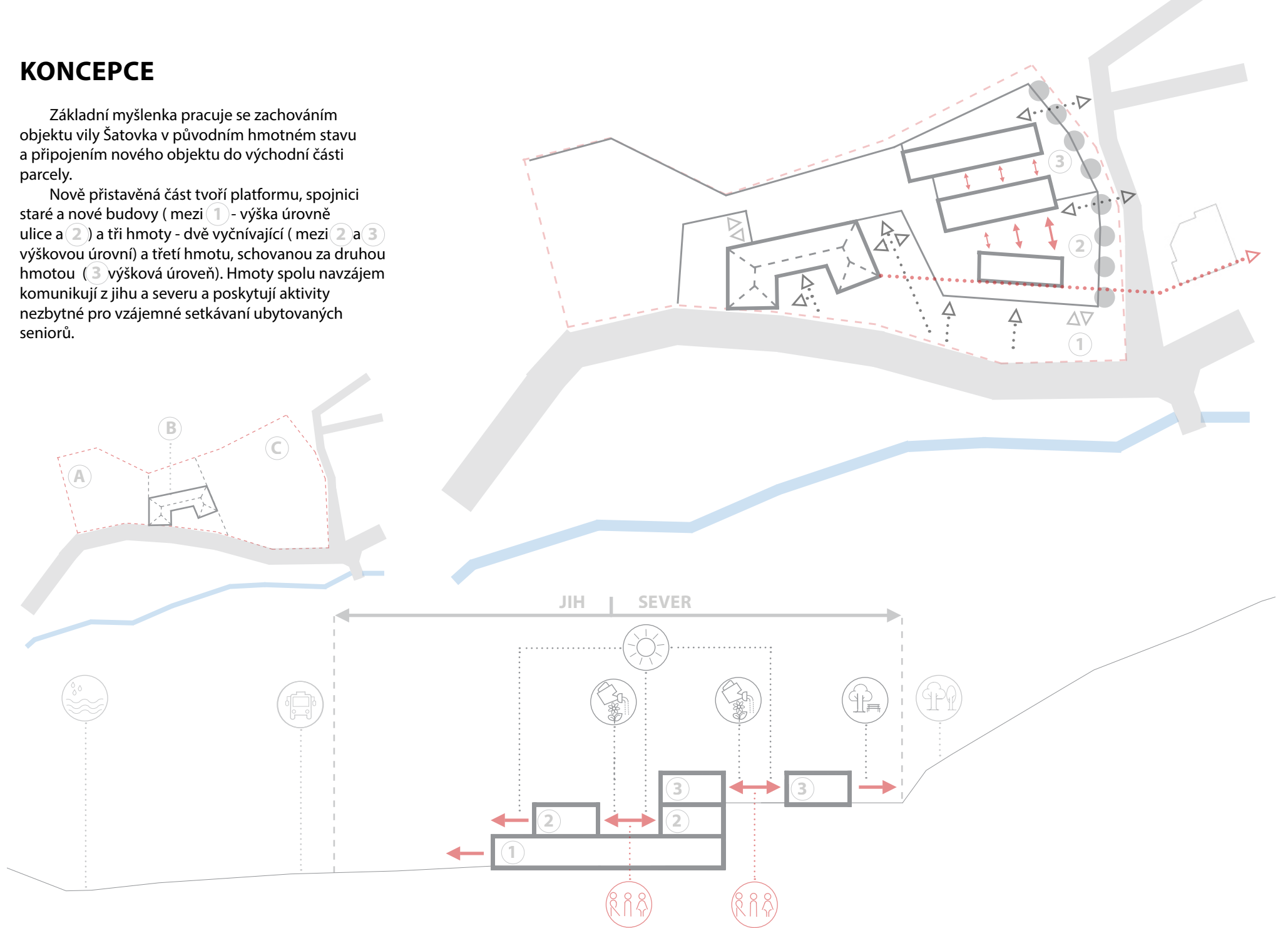
Další typ zástavby, který by měl reagovat na historický účel místa, tedy vinice a terasy.

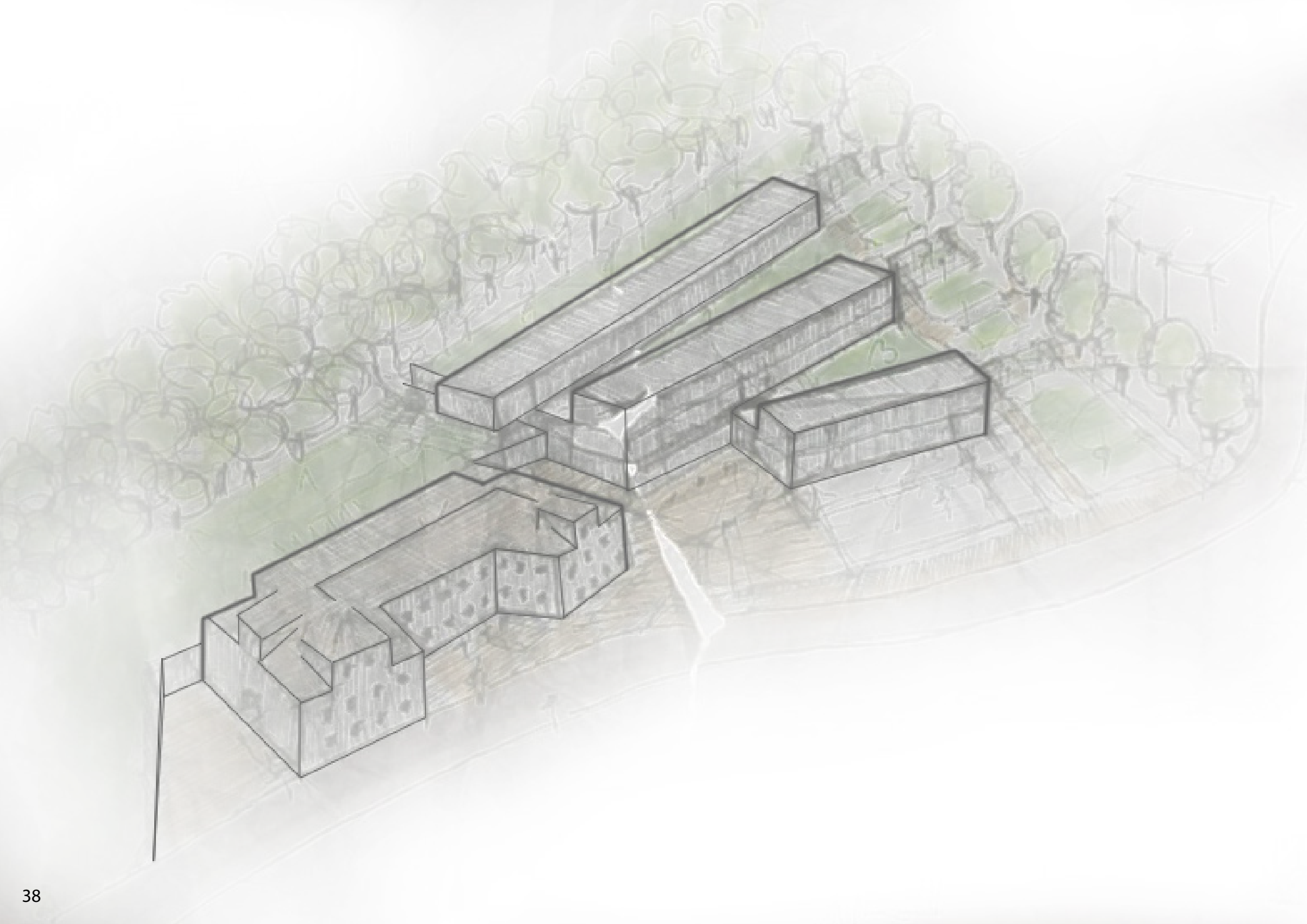
Poslední důležité stanovení se týká umístění hmoty v prostoru parcely, které by mělo reagovat na zvolněnou zástavbu a takto definovat veřejné, polosoukromé a soukromé prostory.

KONCEPCE

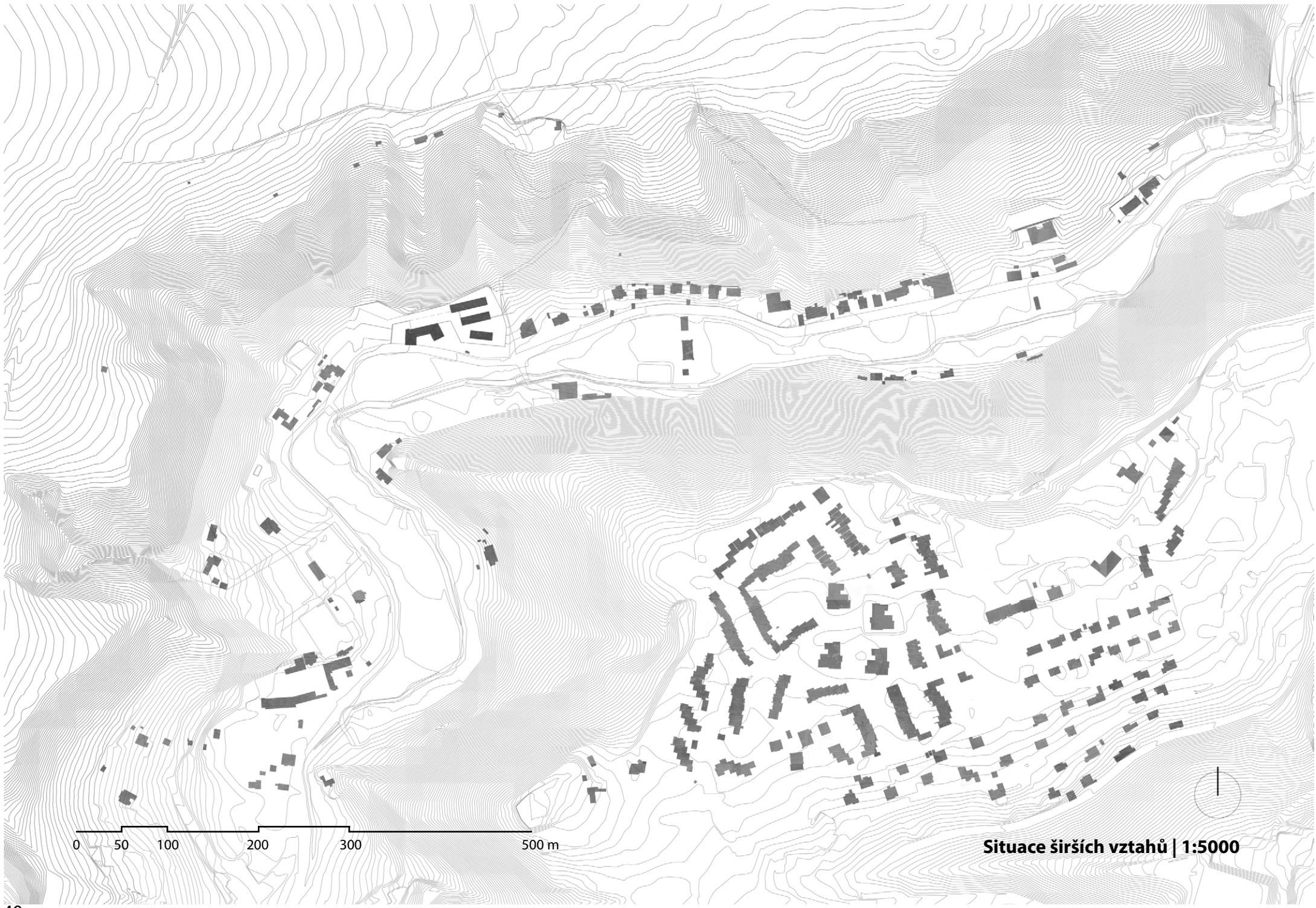
Základní myšlenka pracuje se zachováním objektu vily Šatovka v původním hmotném stavu a připojením nového objektu do východní části parcely.

Nově přistavěná část tvoří platformu, spojnici staré a nové budovy (mezi ① - výška úrovně ulice a ②) a tři hmoty - dvě vyčnívající (mezi ② a ③ výškovou úrovní) a třetí hmotu, schovanou za druhou hmotou (③ výšková úroveň). Hmoty spolu navzájem komunikují z jihu a severu a poskytují aktivity nezbytné pro vzájemné setkávání ubytovaných seniorů.





NÁVRH



0 50 100 200 300 500 m

Situace širších vztahů | 1:5000

OKOLÍ, PARTEROVÉ A PARKOVÉ ÚPRAVY

Stará vila rozděluje okolní prostředí na dva úseky, jež jsou charakterizovány zastavěným prostorem v pravé části pozemku a klidovou zónou v levé části pozemku.

Pravá část, v úrovni s ulicí, ve svém počátku rozšiřuje stávající úzký chodník přiléhající ke komunikaci, dále pokračuje zeleným pruhem se stromovým porostem a lavičkami. V jižní části pravého křídla vily se nachází dětské hřiště spolu s dětským klubem. V pravé krajní části má své umístění vjezd do garáží. Na hranici pozemku, kde končí platforma, navazuje volně na původní terén, jež lemuje alej vzrostlých stromů. Toto odděluje nový objekt, turistickou stezku, okolní zástavbu a tvoří klidovou bariérou mezi těmito objekty. Vstup na turistickou stezku je možný z každé úrovně terasy.

První úroveň definovaná platformou je páteří celého prostoru pro vstup. Záměrem je do každé jednotlivé předzahrádky vstupovat ze severu a využívat terasy z jihu pro obyvatele obou bytových komplexů. Tímto je zajištěna společná komunikace a prostor pro setkávání obyvatel domova pro seniory. Druhá úroveň teras, nacházející se již mimo platformu je přístupná venkovním schodištěm, využití prostoru jižní strany opakuje stejný princip. Severní část je ponechána k návrhu anglického parku, který vytváří plynulý přechod mezi zástavbou a lesem, ve svahu je pak podepřeném bezpečnostní zdí.

Zpevněný prostor mezi novým a starým objektem dotváří alej. Všechny aleje v návrhu drží stejný směr kompoziční osy. V severní části za vilou propojuje první podlaží vily na platformu, tento zastíněný prostor je ponechán pro volnočasové aktivity, navazuje na multifunkční sál a klub seniorů v druhém nadzemním podlaží vily. Na hranici pozemku, kde zeď podepírá svah, byla původně projektována rampa do druhé úrovně terasy a dále směrem na turistickou stezku. Toto řešení nebylo možné realizovat díky příliš příkrému svahu. Prostor vedle západního křídla staré vily definuje zpevněná plocha, sloužící z praktického hlediska pro zásobování. V západní části je terén nad platformou opatřen ochrannou zdí.

U západní části pozemku ohraničuje prostor park. Jehož terén následuje původní směr vrstevnic, avšak umožňuje svým sklonem bezbariérový přístup. Toto místo bylo zvoleno úmyslně k podtržení nádherného výhledu na oblast lesů na území, jež svým morfologickým charakterem není přístupné pro všechny skupiny seniorů.



0 10 20 30 50 100 m

Situace | 1:1000

PROVOZ

Garáže

Vjezd do garáží se nachází z jižní strany objektu u pravého konce parcely. Garáže jsou schované pod platformou v lichoběžníkovém tvaru, navržené v modulu 8 x 8 m.

Zásobování

Zásobování probíhá přes zpevněný terén v západní části pozemku a je schované ze severu za vilou, kde logisticky zásobuje restauraci i kavárnu zároveň. Navazuje k části určené pro zaměstnance, je možné i takto cokoli přivést do staré budovy.

Západní křídlo vily

Levé křídlo vily je celé určené pro zaměstnance objektu. V prvním podlaží se nachází provoz pro správu objektu, ve druhém podlaží byt pro správce a zázemí pečovatelů s kompenzačními pomůckami, v podkroví dva byty pro pečovatelskou službu. Terén je zarovnan v úrovni náměstí.

Střední křídlo vily

Z veřejného prostoru umožňuje přístup do kavárny. V druhém podlaží se nachází multifunkční sál otevřený do krovu.

Východní křídlo vily

Tvoří v prvním podlaží vestibul foyer se šatnou a dětský klub s výstupem na venkovní hřiště. Ve druhém podlaží se nachází byt pro startovní rodinu a klub pro seniory s možností výstupu na terasu. V podkroví jsou byty pro startovní rodiny.

Nový objekt

Ve vstupním podlaží se nachází foyer, restaurace, poradna a služby (obchod, salón krásy a péče) – vše přístupné z veřejného prostoru nově vzniklého náměstí. Dále jedno centrální schodiště s výtahem vedou do druhého křídla zadní schodiště a výtah obsluhující třetí křídlo - z důvodu bezbariérového bydlení. V obou křídlech vycházející z platformy se nachází bytové prostory. Jednotlivé individuální byty (1+kk a 2+kk) mají přístup ze severu k předzahrádce a skupinové z jihu s přístupem na terasu pro každý pokoj. Tyto byty jsou řešeny bezbariérově a modulově. V průčelí třetího objektu se nachází meditační prostor.

Všechny byty umístěné ve starém, tak i novém objektu jsou svou pozicí orientovány na jih.

VILA ŠATOVKA

Při projektu byl kladen důraz na zachování valbových kleneb ve východním křídle. Při současném snížení této části budovy. Snížení bylo provedeno na hladinu +0,000 středu vily.

Díky nutnosti vylepšit bezbariérový přístup ve vile se počítá se dvěma opatřeními. Za prvé snížení 1.NP ve východním křídle a za druhé, zarovnání výšky ve 2. NP na úroveň terénu. Tyto opatření mají pomoci se zlepšením bezbariérového přístupu. Pro zkvalitnění a zefektivnění provozu ve vile se přidají některé příčky.




Principiální natočení bytů na jižní stranu křídel je se zásadou dodržení koncepce nového objektu.

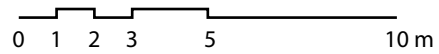
Úpravy multifunkčního sálu počítají se zrušením podlaží. Tato změna umožní otevření pohledu na historicky cenný krok budovy.

Dále projekt počítá s úpravou střechy či zrušením některých komínových těles. Zde bude provedena úprava oken. Některá menší se zruší i spolu s vikýři.

VILA ŠATOVKA

LEGENDA



-  bourané konstrukce
-  nové konstrukce
-  původní výška
-  nová výška
-  stávající výška

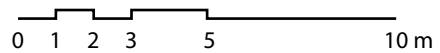


Šatovka 1.NP | 1:200

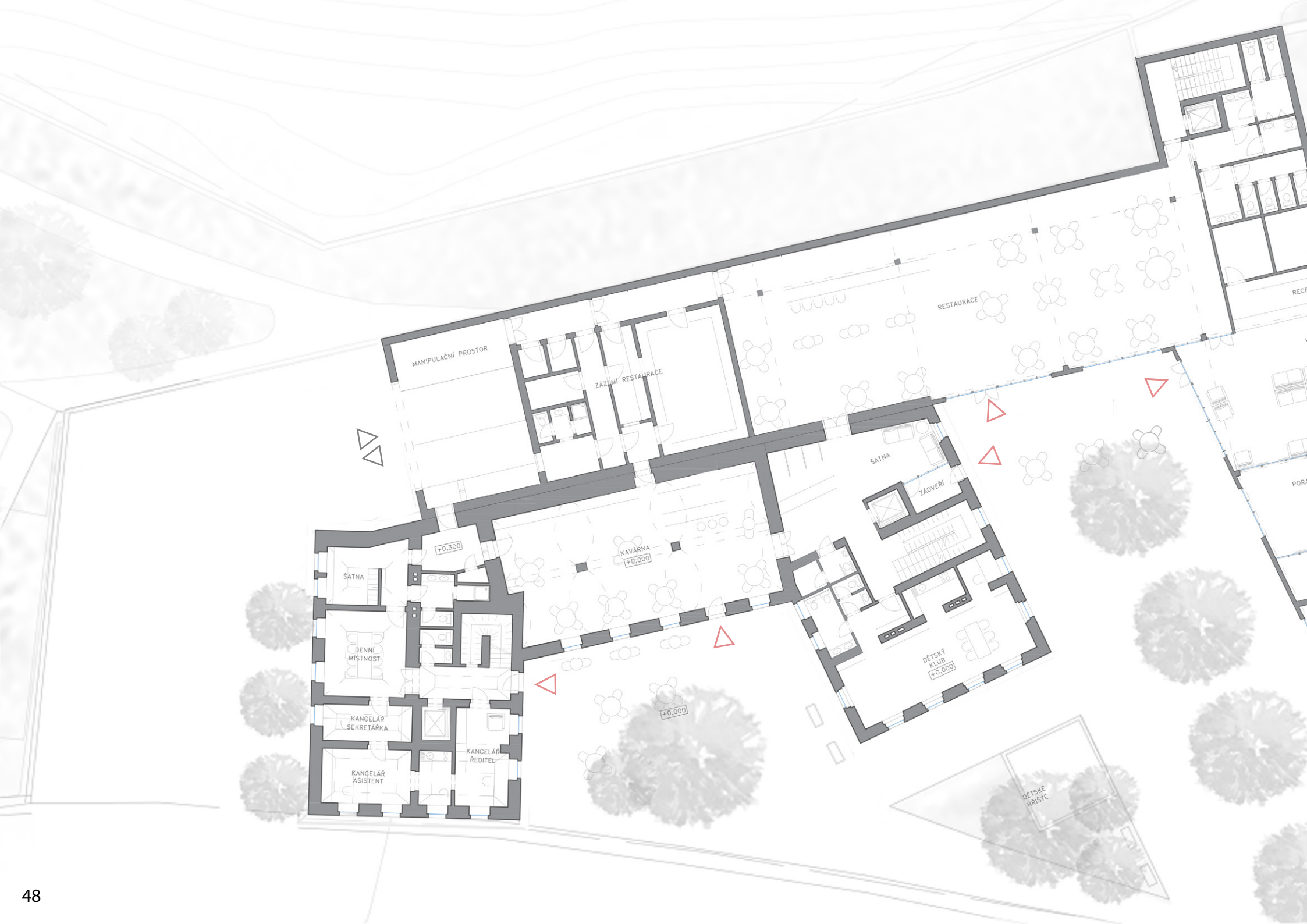
VILA ŠATOVKA

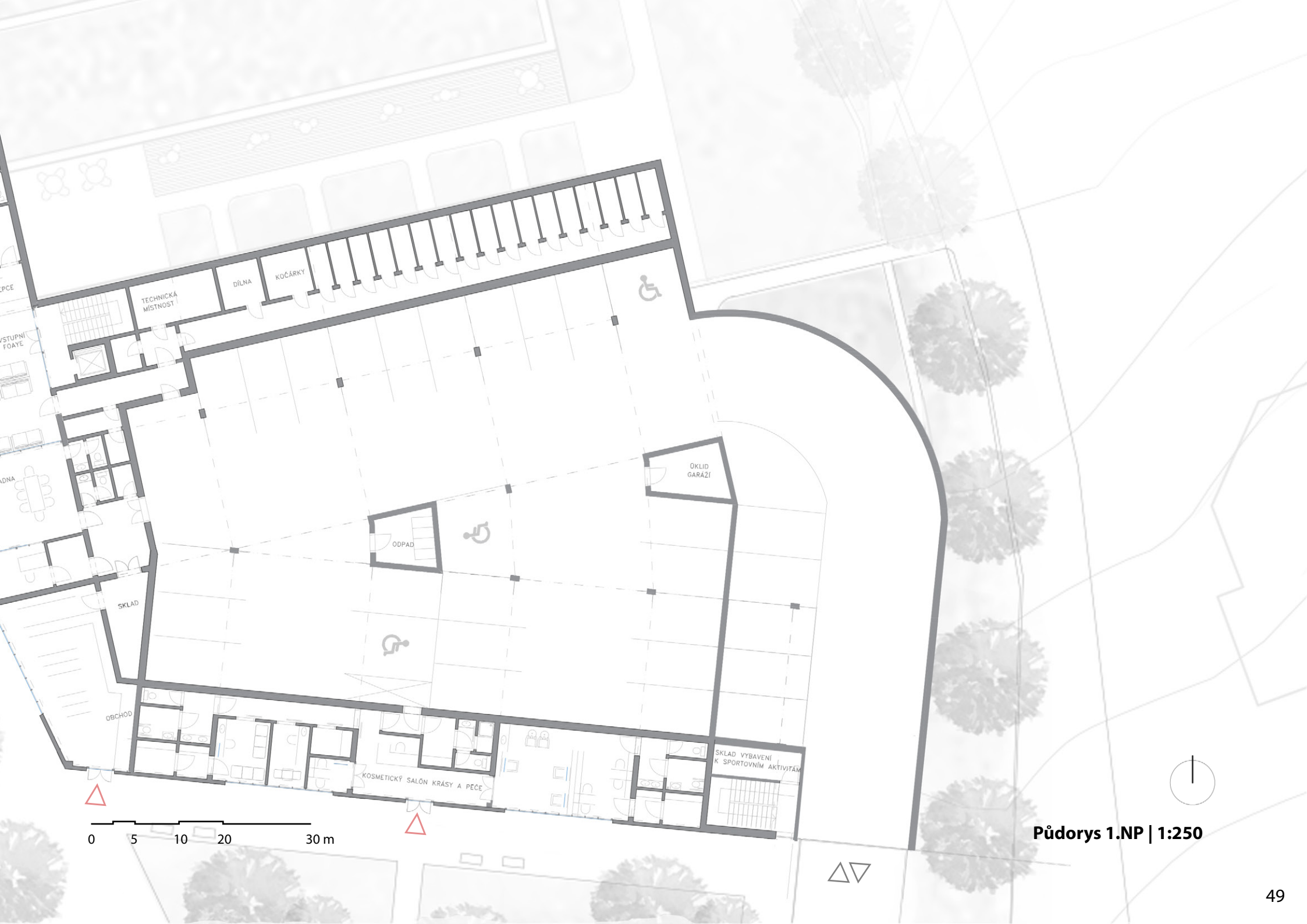
LEGENDA

-  bourané konstrukce
-  nové konstrukce
-  původní výška
-  nová výška
-  stávající výška



Šatovka 2.NP | 1:200





TECHNICKÁ MÍSTNOST

DÍLNA

KOČÁRKY

OČLID GARÁŽÍ

ODPAD

SKLAD

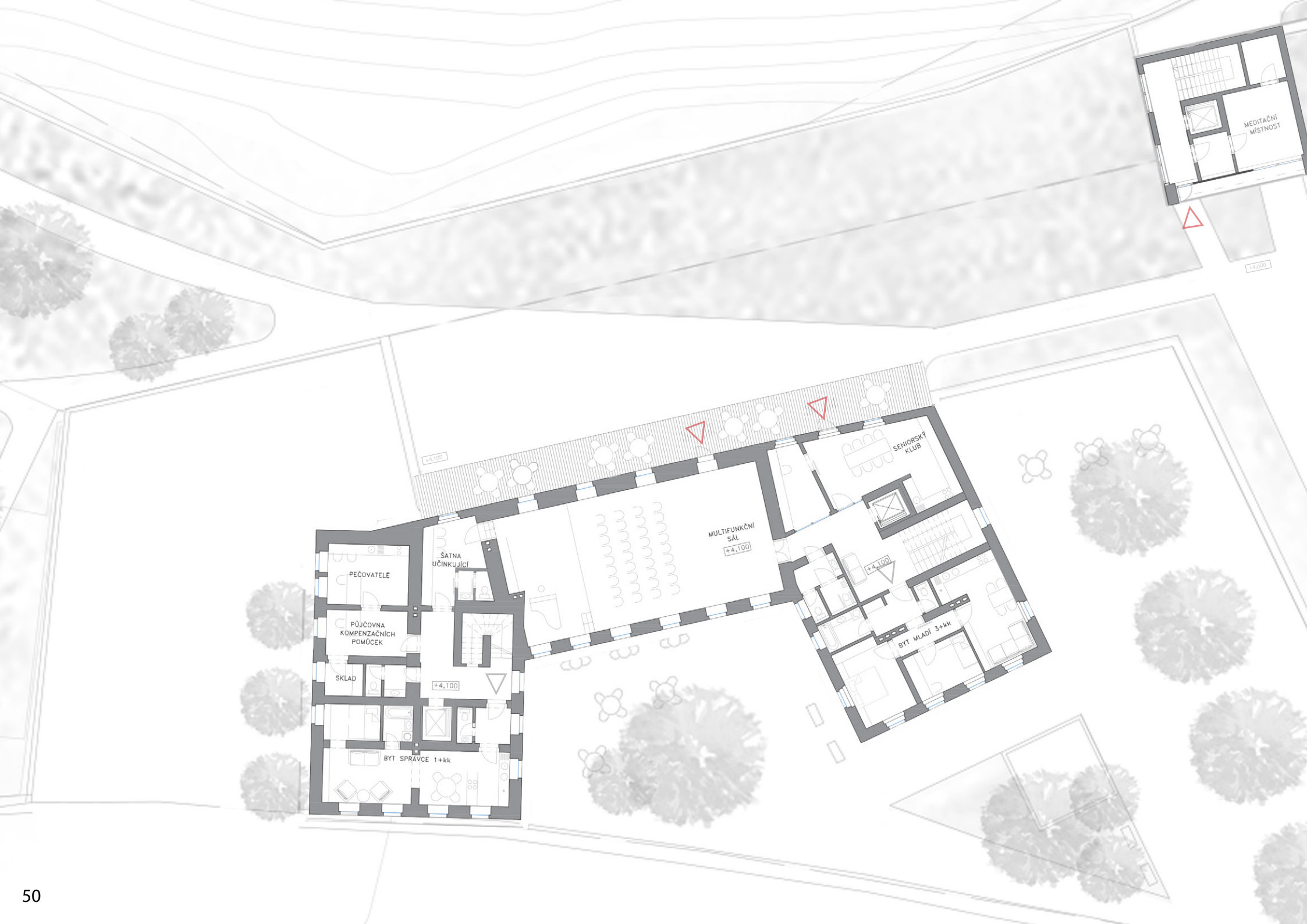
OBCHOD

KOSMETICKÝ SALÓN KRÁSY A PEČE

SKLAD VYBAVENÍ
K SPORTOVNÍM AKTIVITÁM

0 5 10 20 30 m

Půdorys 1.NP | 1:250





0 5 10 20 30 m

Pūdorys 2.NP | 1:250

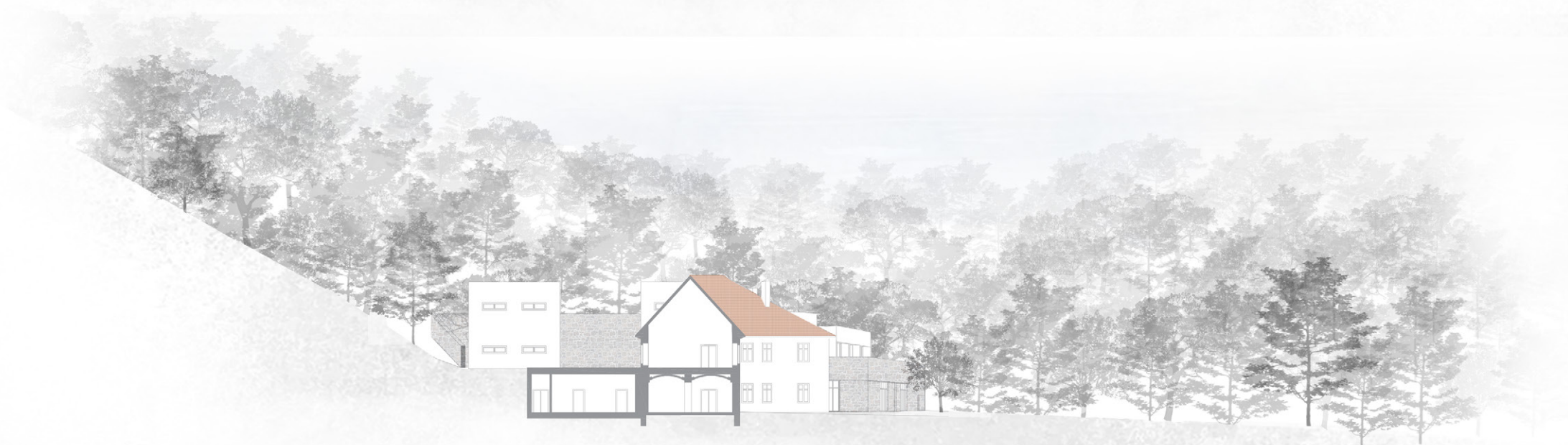




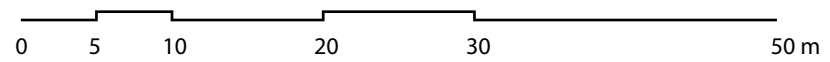
0 5 10 20 30 m

Púdorys 3.NP | 1:250





Příčné řezy | 1:500



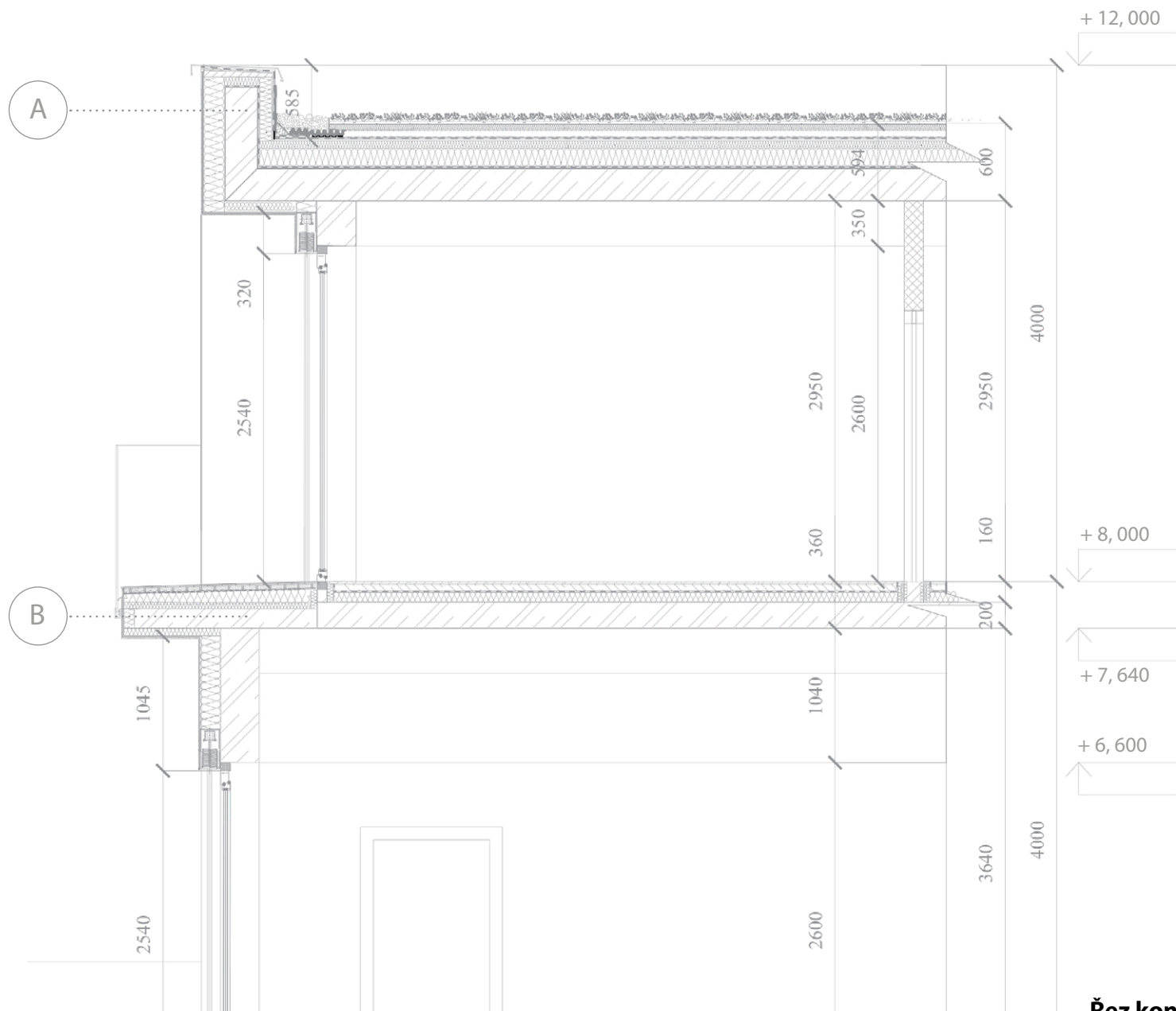
Jižní pohled | 1:500

TECHNICKÉ ŘEŠENÍ

Konstrukční systém platformy tak i třetí objekt přiléhající k terénu tvoří skelet železobetonových sloupů propisující se do každého podlaží, tento systém byl zvolen z důvodu práce s modulovou proporcí bytových jednotek. Objekty jsou založené na základové desce. Podlahy bytových jednotek tvoří těžká plovoucí podlaha s nášlapnou vrstvou z dřevěných parket, navazující ve své výšce na terasu pro komfortnější bezbariérový přístup. Vystupující objekty z platformy jsou z monolitického betonu, příčky jsou dozděny. Fasádu tvoří kompaktní zateplovací systém na povrchu s bílou omítkou. Na jižní straně fasády dominují vysoká dřevěná francouzská okna, která nenavazují přímo na hranu obvodové stěny a stropu z důvodu zastínění - jižní strana. Systém stínění je vyřešen venkovní dřevěnou žaluzií. Tento systém byl zvolen z koncepčního hlediska, jež má domu dodávat charakter viničních domů. Okna zadní a boční fasády jsou tvořena kontrastními malými dřevěnými okny v horizontálního rázu. Ten se prolíná v celém duchu fasády. Fasáda platformy je obložená kamenným obkladem, tento charakter odpovídá typickým znakům objevujícím se u sousední zástavby. Střechu platformy pokrývá intenzivní zeleň, tato skladba je právě vhodná pro činnosti jako pěstování záhonků a drobné zeleně, jež zpříjemňuje život v okolním prostředí. Naproti tomu střechy jednotlivých vystupujících objektů postačují extenzivní zelené fasádě. Z každého objektu je přístup na terasu, v horním podlaží druhého křídla je možnost výstupu na polozapuštěnou lodžii. Konstrukční výška všech podlaží je 4 metry. Tento záměr byl zvolen úmyslně. Pro platformu je nezbytná vyšší konstrukční výška, jelikož je zde umístěn provoz vyžadující dostatečnou světlou výšku místnosti a dále dostatečný prostor pro skladbu zelené extenzivní střechy - atika podél platformy je zvýšená na výši zábradlí. Nový objekt je dilatován v zadní části za starou vilou.

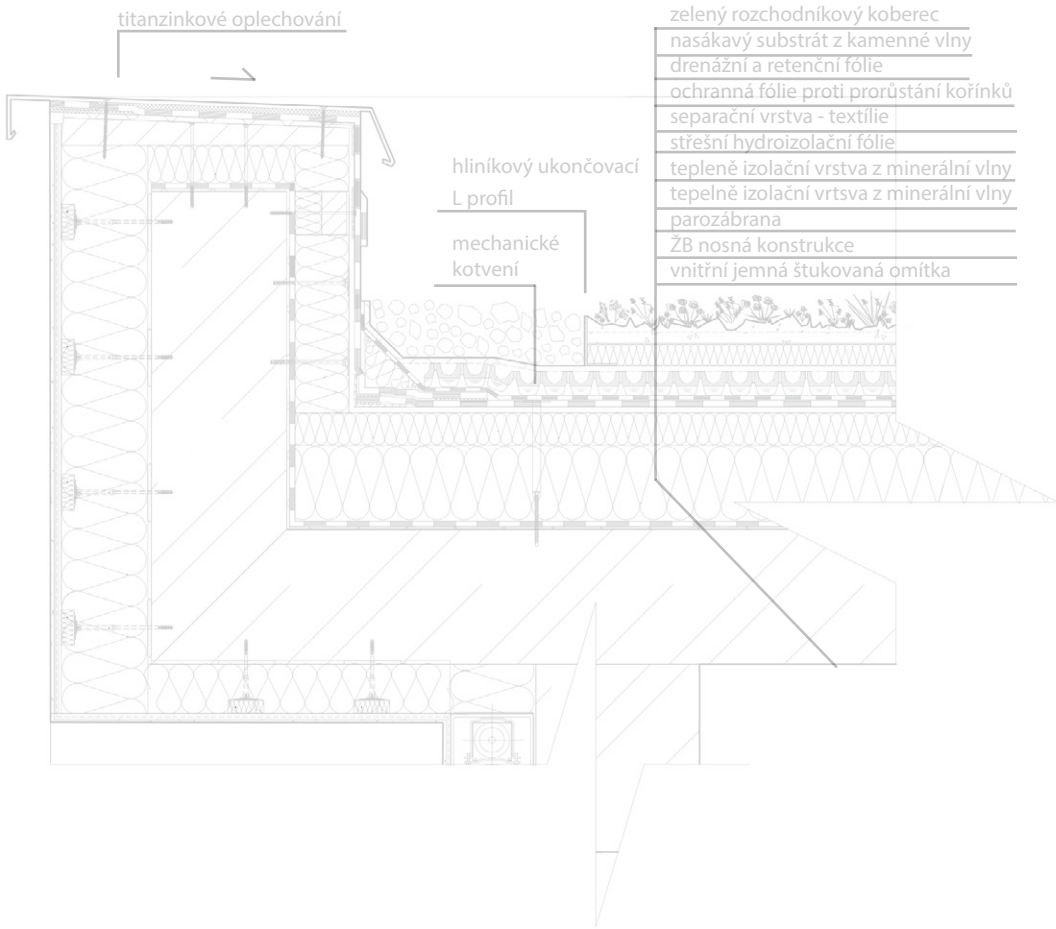
UDRŽITELNOST

Návrh pracuje s mnohými přírodními sekundárními materiály (dřevo, kámen). Hospodaření s dešťovou vodou je využito na zpětné zalévání záhonů na zahradách, odpadní voda může mít po úpravě zpětné využití na splachování záchodů. Tepelné čerpadlo se doporučuje pouze za příznivého geologického průzkumu.

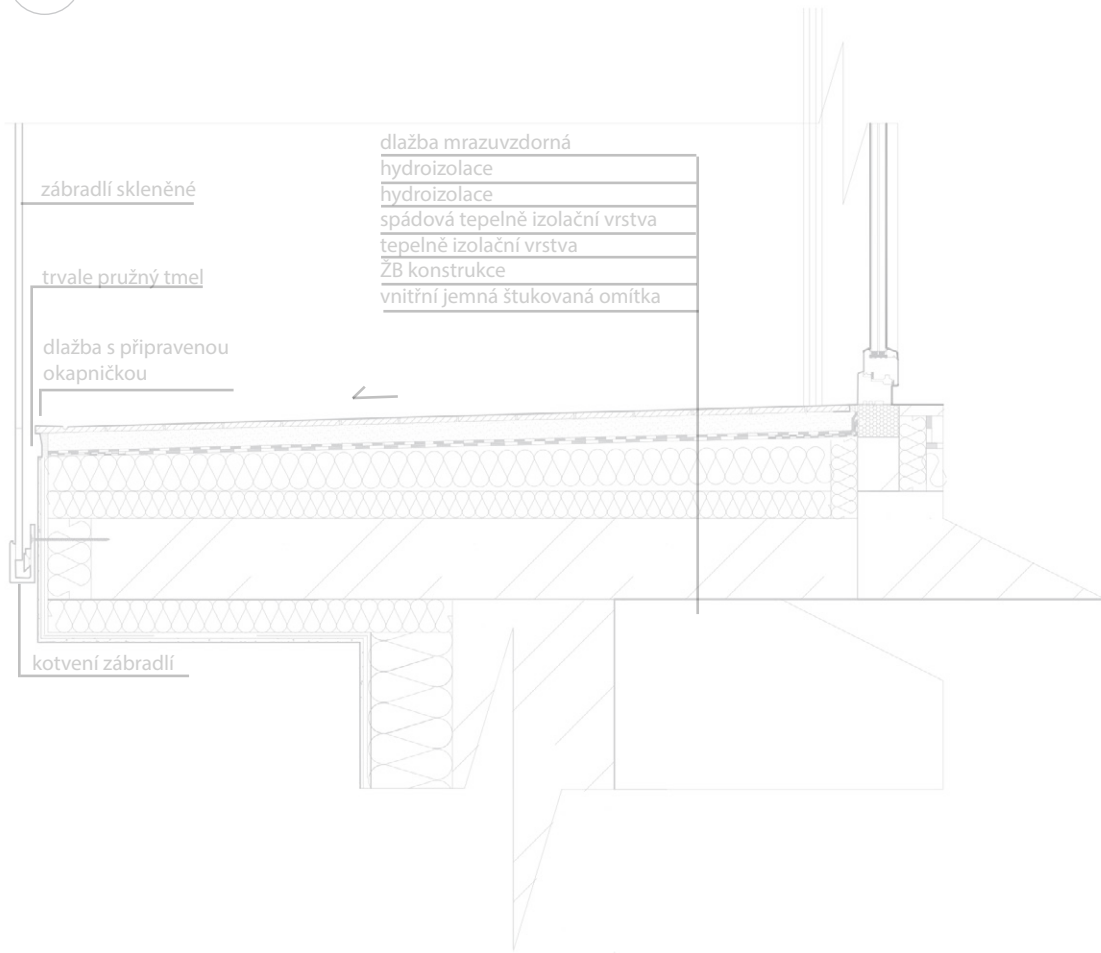


Řez konstrukcí | 1:100

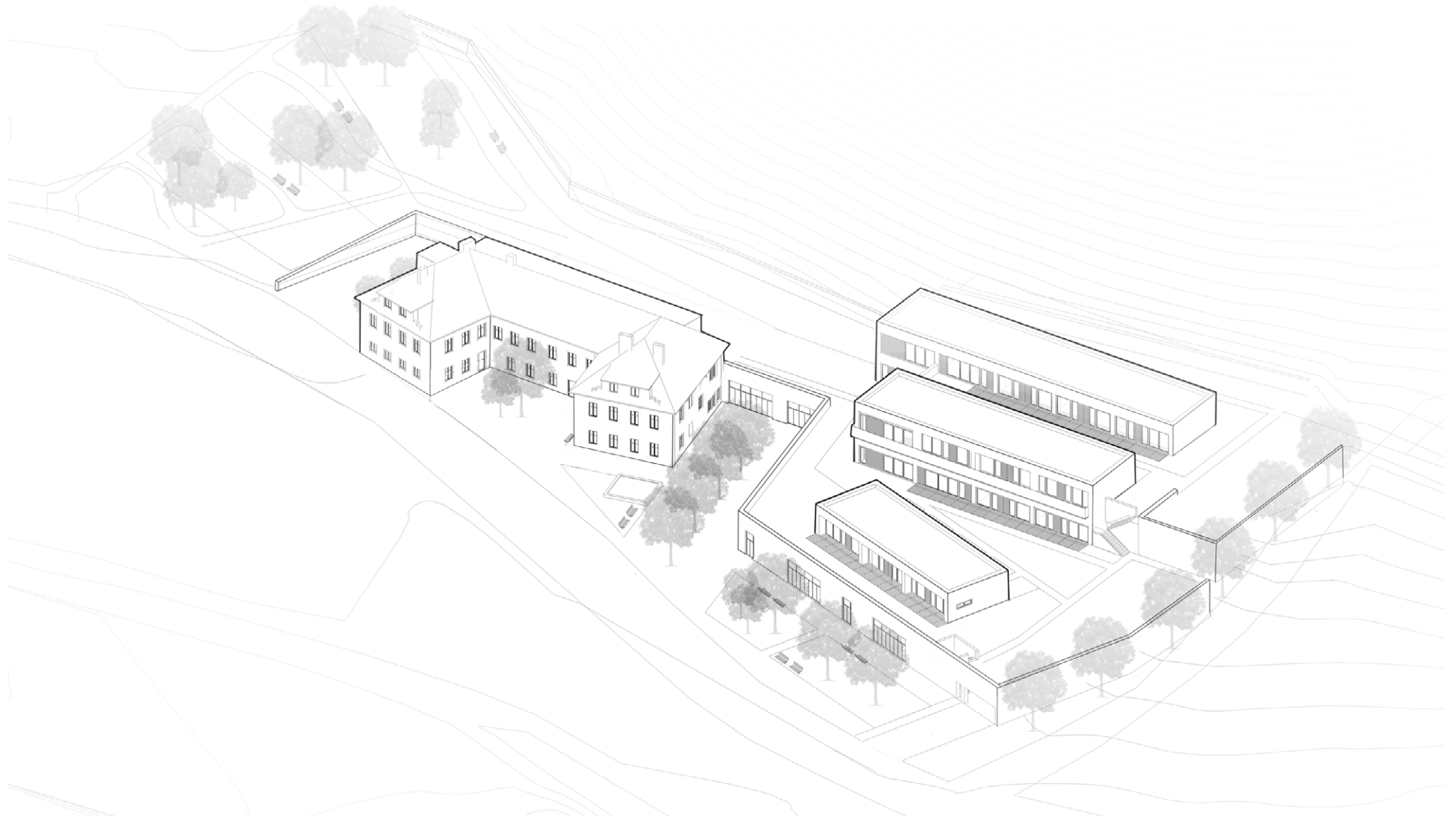
A



B



Detaily | 1:15









REFLEXE - ZÁVĚR

V závěru bych ráda shrnula přínos celého projektu, kterým byl záměr efektivně využít stávající budovu a pozemek k vytvoření dostatečného počtu bytů pro domov seniorů. V celkovém kontextu projekt obsahoval mnoho výzev a komplexních problémů k řešení. Nejtěžším úkolem a zároveň výzvou bylo řešit vše komplexně a v návaznosti na dané okolí a provoz. Nápadů a myšlenek při realizaci projektu byla velká spousta. Důležité bylo vybrat a konkretizovat tyto návrhy pro další tvůrčí rozvoj práce. Ráda bych tedy poděkovala všem, kteří se na konzultacích podíleli a trpělivě mne doprovázeli v průběhu celého projektu. Velké poděkování patří prof. Ing. arch. Ireně Šestákové, za ochotu a vstřícné vedení konzultací.

PODĚKOVÁNÍ

prof. Ing. arch. Irena Šestáková,
Ing. arch. Ondřej Dvořák Ph.D.,
doc. Dr. Ing. Martin Pospíšil, Ph.D.
Ing. Zuzana Vyoralová, Ph.D.

ZDROJE

1) Literatura:

Vaňková L., Šestáková I., Lupač P. Trendy v bydlení pro seniory. České vysoké učení technické FA ČVUT, 2013
Autorský kolektiv. Bydlení (nejen) pro lidi se zdravotním postižením. Praha: Ministerstvo práce a sociálních věcí České republiky, 2012
Vondruškovi A. a V., Průvodce českou historií. Město. Vyšehrad spol. s.r.o., 2014
Vondruškovi A. a V., Průvodce českou historií. Vesnice. Vyšehrad spol. s.r.o., 2014

2) Internet:

Masarykova univerzita. Studijní materiály. Stáří v pozdně středověkých městech. Poslední změna 19.5.2013. Dostupné z: <https://is.muni.cz/el/1421/jaro2013/HIB0406II/um/>
Nodl M. Stáří v pozdním středověku. In: souvislosti.cz. Dostupné z: <http://souvislosti.cz/297nod.html>
Místopisy [online]. Dostupné z: <https://www.mistopisy.cz>
Český statistický úřad [online]. Dostupné z: <https://vdb.czso.cz>
Analýza výškopisných dat [online]. Dostupné z: <http://ags.cuzk.cz>
Geoportál [online]. Dostupné z: <http://www.geoportalpraha.cz/mapy-online>; www.dveprahy.cz
Institut plánování a rozvoje hl. m. Praha [online]. Dostupné z: <http://app.iprpraha.cz/js-api/app/vykresyUP/>
Územně analytické podklady hl. města Prahy [online]. Dostupné z: hl. <http://uap.iprpraha.cz/atlas-praha-5000>

