

**KNIHOVNA
PRACHATICE**



**FAKULTA
ARCHITEKTURY
ČVUT V PRAZE**

Dobrá knihovna není plná knih, ale lidí.

Městská knihovna a kulturní centrum Prachatice

Ateliér Redčenkov Danda I ZS 2019/2020 I Diplomní projekt

VEDOUCÍ PRÁCE:

doc. Ing. arch. Boris Redčenkov

KONZULTANTI:

Ing. Radmila Fingerová - zahradní architektura

Ing. Zuzana Vyoralová, Ph.D. - TZB

Ing. Miroslav Smutek, Ph.D. - statika

Ing. Stanislava Neubergová, Ph.D. - požární bezpečnost

Ing. arch. Filip Komárek - pozemní stavitelství

Mgr. Hana Mrázová - ředitelka prachatické knihovny

Děkuji docentu Redčenkovi a Ing. arch. Dandovi za vedení této práce,
přínosné připomínky a příjemnou atmosféru v ateliéru. Mé poděkování
patří také všem konzultantům za jejich cenné rady.
Děkuji rodičům za velkou podporu (nejen) ve studiu.
V neposlední řadě děkuji svému Honzovi a přátelům,
že to se mnou vydrželi.

Klára Kovaříková, FA ČVUT, 2020

OBSAH:

Prohlášení diplomanta
Zadání diplomové práce
Analytická část
Autorská zpráva
Koncept
Návrh
Zdroje

ČESKÉ VYSOKÉ UČENÍ TECHNICKÉ V PRAZE
FAKULTA ARCHITEKTURY

AUTOR, DIPLOMANT:

AR 2019/2020, ZS

NÁZEV DIPLOMOVÉ PRÁCE:

(ČJ) MĚSTSKÁ KNIHOVNA A KULTURNÍ CENTRUM PRACHATICE

(AJ) MUNICIPAL LIBRARY AND CULTURAL CENTRE PRACHATICE

JAZYK PRÁCE: ČESKÝ

Vedoucí práce:	doc. Ing. arch. Boris Redčenkov	Ústav: 15118 Ústav nauky o budovách
Oponent práce:		
Klíčová slova (česká):	Prachatice, knihovna, galerie, kulturní centrum, Štěpánčin park	
Anotace (česká):	Předmětem diplomové práce je návrh Městské knihovny a kulturního centra v Prachaticích. Cílem práce je navrhnout knihovnu, galerii a multifunkční společenský prostor rozšířený o přilehlý Štěpánčin park.	
Anotace (anglická):	The main topic of my master's thesis is to design a municipal library with a cultural center in Prachatice. The aim of this thesis is to create a library, art gallery and a multifunctional social space extended to a park.	

Prohlášení autora

Prohlašuji, že jsem předloženou diplomovou prací vypracoval samostatně a že jsem uvedl veškeré použité informační zdroje v souladu s „Metodickým pokynem o etické přípravě vysokoškolských závěrečných prací.“

V Praze dne

podpis autora-diplomanta

České vysoké učení technické v Praze, Fakulta architektury

2/ ZADÁNÍ diplomové práce

Mgr. program navazující

jméno a příjmení: Klára Kovaříková

datum narození: 28. ledna 1993

akademický rok / semestr: 2019/2020

obor: Architektura a urbanismus

ústav: 15118 Ústav nauky o budovách

vedoucí diplomové práce: Boris Redčenkov

téma diplomové práce: Městská knihovna a kulturní centrum Prachatice

zadání diplomové práce:

1/ popis zadání projektu a očekávaného cíle řešení

Předmětem zadání je návrh Městské knihovny a kulturního centra v Prachaticích.

2/

Pro AU/ součástí zadání bude jasně a konkrétně specifikovaný stavební program

Stavební program bude vycházet z analýz a rozborů lokality, kulturních institucí a referencí.

3/ popis závěrečného výsledku, výstupy a měřítka zpracování

-Autorská zpráva

-Schéma koncepce návrhu

-Vizualizace

-Situace 1:2000 – 5000

-Půdorysy, řezy a pohledy 1:100 – 200

(měřítka a obsah výkresů se mohou po konzultaci s vedoucím v průběhu práce měnit)

4/ seznam dalších dohodnutých částí projektu (model)

-Fyzický model

-Portfolio

-Výstavní plakát

-CD

30.9.2019

Datum a podpis studenta

30.9.2019

Datum a podpis vedoucího DP

Datum a podpis děkana FA ČVUT

11. 10. 2019

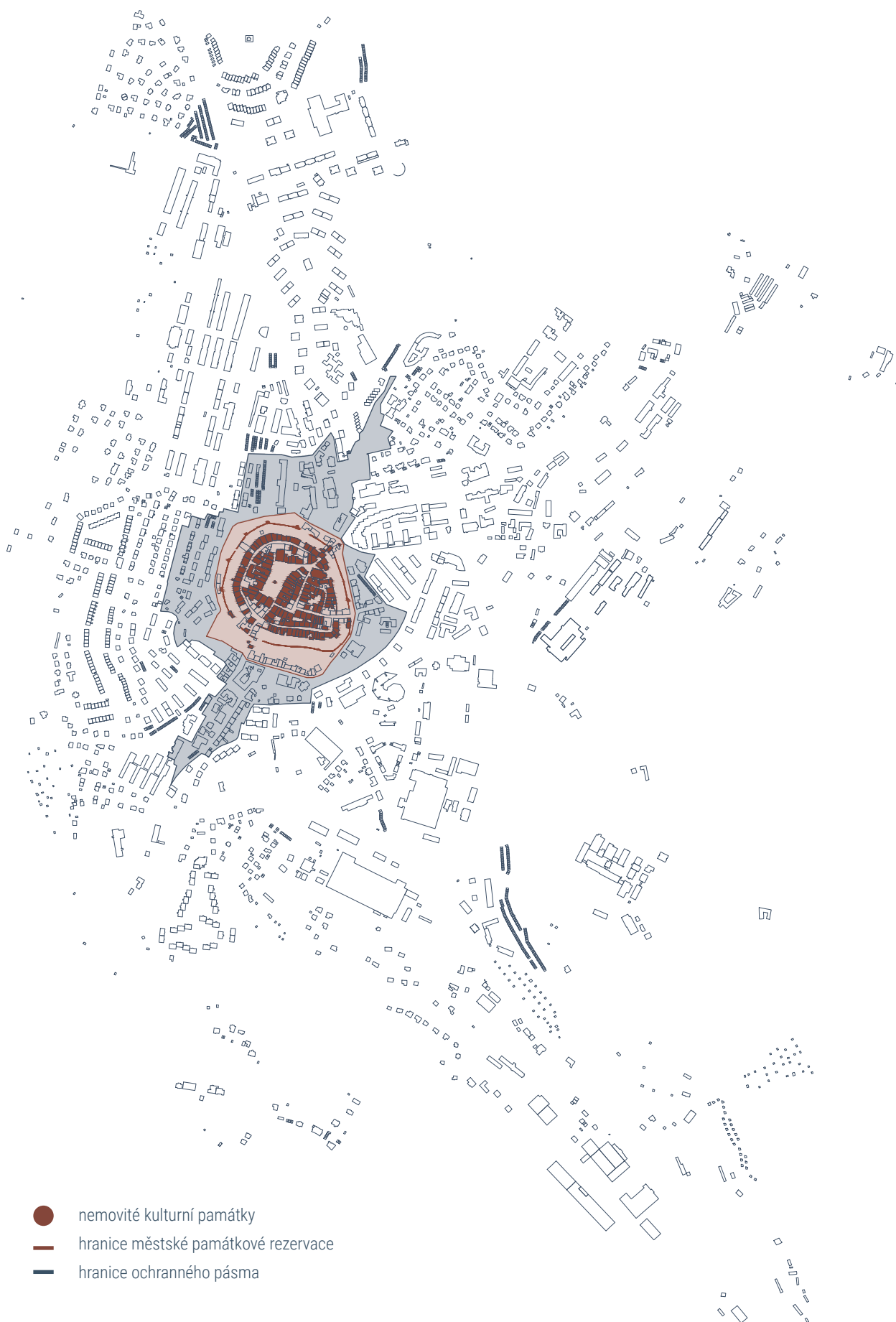
registrováno studijním oddělením dne

1. 10. 2019

ANALYTICKÁ ČÁST

VÝBĚR Z PŘEDDIPLOMNÍHO SEMINÁŘE

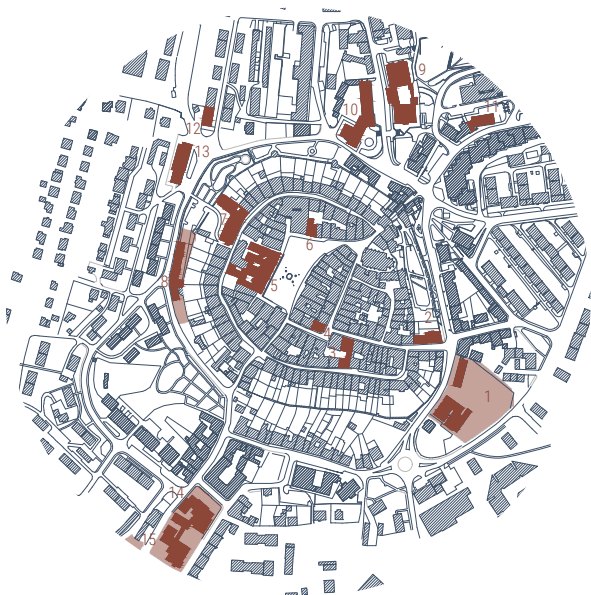
PAMÁTKOVÁ OCHRANA



INSTITUTE

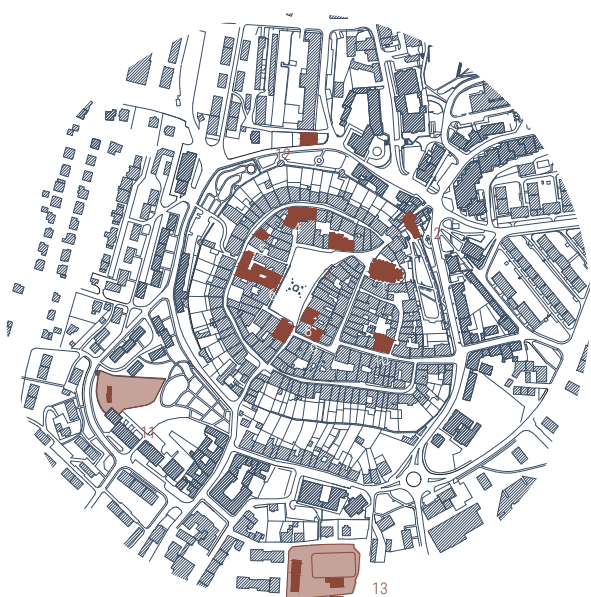


ATRAKTORY



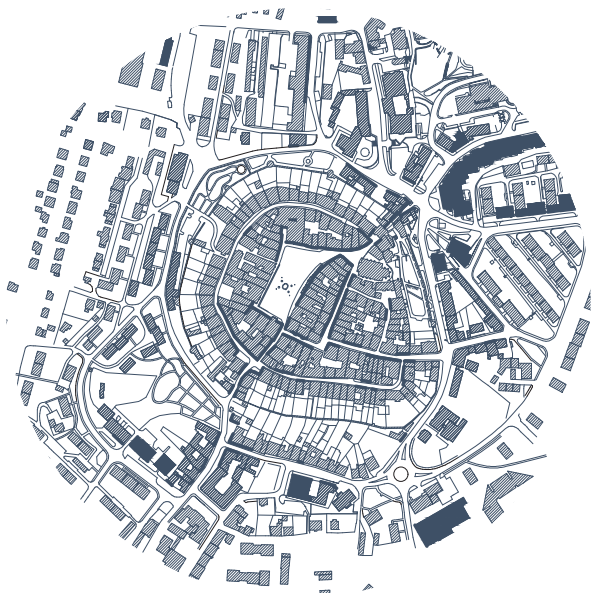
VZDĚLÁVACÍ A SPRÁVNÍ INSTITUCE, SLUŽBY

- | | |
|-------------------------|-------------------------|
| 1 areál ZŠ a MŠ | 11 finanční úřad |
| 2 SŠ | 12 katastrální úřad |
| 3 ZUŠ | 13 dopravní inspektorát |
| 4 úřad práce | 14 gymnázium |
| 5 městský úřad, radnice | 15 ZŠ |
| 6 policie ČR | |
| 7 hospic | |
| 8 dům pro seniory | |
| 9 pošta | |
| 10 okresní sou | |



KULTURNÍ, SAKRÁLNÍ A SPORTOVNÍ INSTITUCE

- | | |
|------------------------|--------------------------------|
| 1 kostel sv. Jakuba | 11 areál bývalého letního kina |
| 2 galerie Dolní brána | 12 Husův sbor |
| 3 muzeum, knihovna | 13 dům dětí a mládeže |
| 4 společenský sál | |
| 5 galerie Neumanka | |
| 6 městské divadlo | |
| 7 galerie O. H. Hajeka | |
| 8 muzeum krajky | |
| 9 muzeum loutek | |
| 10 městská knihovna | |



PARTER, KOMERČNÍ PROSTORY

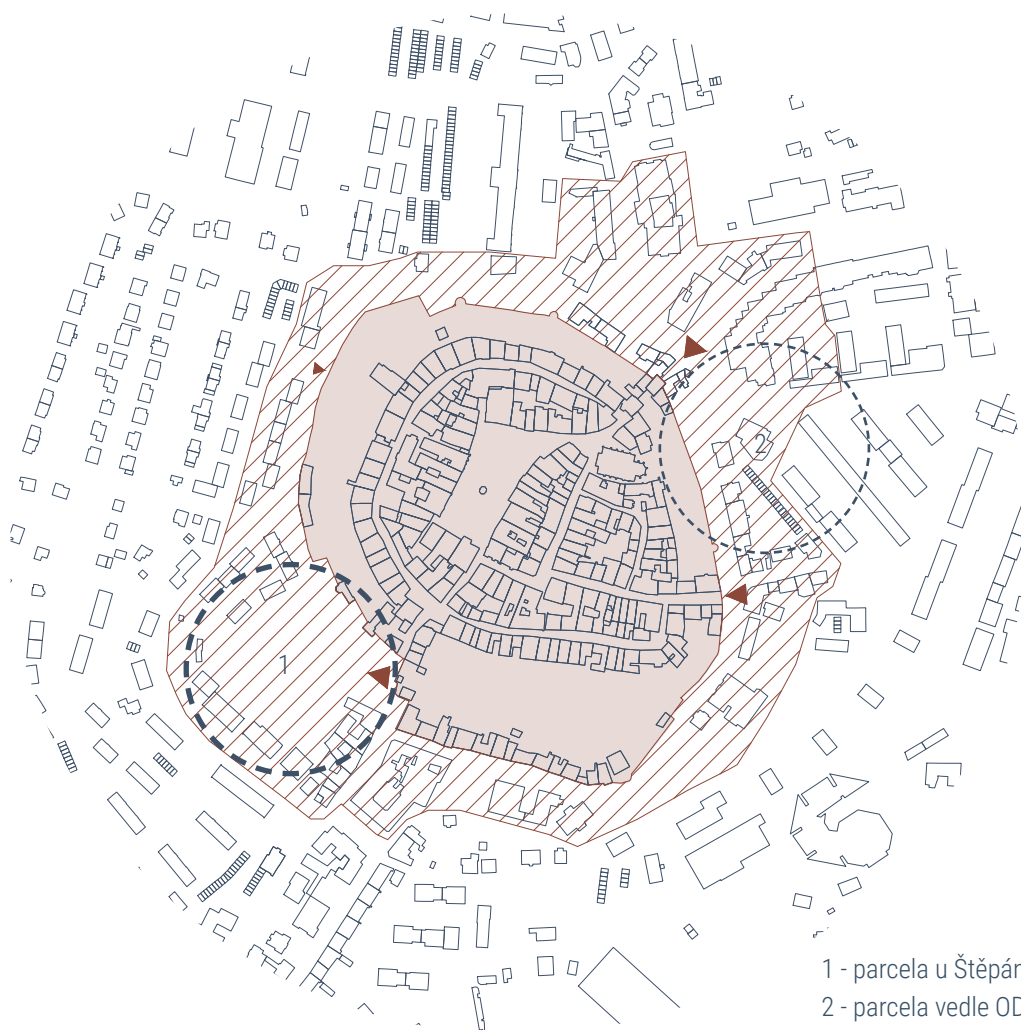
Výběr místa

Vymezení hranice historického jádra kompaktní zástavby s jeho vstupními body a určení rozhraní historického jádra společně s vytipováním kapacitních rezerv tohoto území, s pohybem obyvatel vyplývajících mimo jiné z hustoty osídlení, blízkost škol, definuje vhodná místa pro návrh kulturního centra knihovny s galerií.

Výběr místa u Pasovské brány, kterou vedla Zlatá stezka, podpořil genius loci a potenciál historického Štěpánčina parku, jako vhodného vzájemného doplnění kulturní stavby reprezentativním předprostorem s parkovou úpravou.

Zároveň se zde naskýtá kapacita nevyužitého pozemku s letním kinem, jehož poloha v centru města v bezprostřední blízkosti bytové zástavby, neodpovídá dnešním hygienickým normám.

Také je v tomto místě potřeba zmínit přechod z památkové rezervace do panelové zástavby stejně tak, jako definovat hranici historického parku od ostatních neuchopitelných zbytkových veřejných prostor, které vznikly necitelným umístěním socialistické zástavby.



- 1 - parcela u Štěpánčina parku
- 2 - parcela vedle OD Prior

Z historie prachatické knihovny

V důsledku výhodné pozice Prachatic na Zlaté stezce se měšťanům dařilo v obchodu a posílali svoje děti studovat. Potomci pak s sebou ze studií přivázeli do Prachatic knihy. Největší sbírkou 31 knih disponoval v roce 1544 bohatý měšťan Jan Rautleb.

Další milník v historii prachatické knihovny je pokus o udržení českého jazyka v první polovině 19. stol. prachatickým kaplanem Františkem Josefem Slámou, který se v roce 1825 pokusil o zřízení první české čtenářské společnosti.²

V polovině 19. století totiž narůstal počet Němců v Prachaticích a následně byla zřízena první německá knihovna. Nejstarší písemný doklad o její existenci pochází z roku 1899.

Podle zprávy z roku 1092 bylo v knihovně k dispozici 1289 svazků knih, byla otevřena 10 měsíců při 81 výpůjčních dnech a její služby využilo 148 osob z řad úředníků a vojáků.

V roce 1902 byla v knihovně otevřena čítárna, kde bylo čtenářům k dispozici 7 – 8 německých deníků, které bezplatně věnoval Josef Maxa. Knihovna byla otevřena každou neděli od 13:00 do 14:00 hodin.

Teprve vznik samostatné Československé republiky v roce 1918 a vydání zákona o veřejných knihovnách obecních č. 430/1919 Sb. položilo právní základ vzniku nových veřejných knihoven. V Prachaticích tak vznikly hned dvě veřejné knihovny – česká a německá.³

Po válce roku 1945 německá knihovna zanikla a většina knih byla rozkradena, některé jsou dodnes uloženy ve fondu okresního státního archivu v Prachaticích.⁴

První český spolek v Prachaticích se jmenoval Česká beseda a byl založen 21. května 1882. Na svém ustavujícím zasedání, kdy se sešla valná hromada 48 zakládajících členů, se rozhodlo o založení knihovny spolku. Knihovna na konci roku čítala 400 knih.

Zmínka z roku 1896 jedná o "lidové knihovně". Poté zřejmě došlo k rozhodnutí o zpřístupnění spolkových

knih a časopisů veřejnosti. Otevírací doba byla čtvrtek a neděle a knihy se půjčovaly bezplatně.⁵

Po útlumu funkce knihovny během 2. světové války zahájila veřejná městská knihovna v Prachaticích svou činnost oficiálně v rámci oslav 28. října 1946 za pomoci českých občanů a studentů, kteří pro knihovnu sehnali 258 knih a 3192 Kčs.

Další milník pro prachatickou knihovnu bylo přijetí první knihovnice Milady Halfarové v roce 1951. Ta se po doplnění vzdělání zasloužila o nové knihovnické služby. V roce 1955 zakoupila velké množství notového materiálu pro pěvecké a taneční soubory, zavedla rezervování knih podle přání čtenářů a nabízela donášení knih do rodin, podniků i nemocnice.

Knihovna v té době také disponovala velikou sbírkou gramodesek a notového materiálu. V roce 1957 získala Okresní lidová knihovna uznání od rady KNV v Českých Budějovicích v rámci soutěže „Budujeme vzornou lidovou knihovnu“.⁶

V padesátých letech začala knihovna připomínat knihovnu jak ji známe dnes, prošla však do dnešní doby ještě velkým vývojem přes ideologickou čistku v 70. letech během normalizace, stejně jako v 90. letech během velkých společenských změn.

Dnes knihovna disponuje množstvím tištěných titulů, média nosičů - dohromady 96 704 kusů, studovnou, donáškovou službou seniorům a postiženým, pořádají se zde pravidelné akce pro veřejnost, školy a školky.

1, Unium, Počátky veřejných knihoven v českých zemích, <http://www.unium.cz/materialy/0/0/pocatyky-verejnych-knihoven-v-ceskych-zemich-do-roku-1918-m32839-p1.htm>

2,3,4,5,6 Dejmková, Yvetta. Historie veřejných knihoven v Prachaticích do roku 1939



některé nevyhovující prostory prachatické knihovny: regionální fond, studovna a čítárna

O KNIHOVNĚ



Centrální knihovna, Helsinky, Finsko

Funkce knihovny dnes

V současnosti není funkce knihovny primárně soustředěna pouze na evidenci, archivaci a zpřístupnění knih veřejnosti. V knihovnách jsou mimo tištěných knih a periodik běžně dostupné multimediální obdoby knih v elektronické podobě, audio a video záznamy. Běžně knihovny disponují počítačovým vybavením s přístupem na internet, copy centry, čítárnami a studovny.

Oddělení knihovny jsou přizpůsobena zájmům čtenáře. Běžně jsou dostupná oddělení pro dospělé, mládež, děti a seniory. Na tyto oddělení navazují další aktivity jako jsou různá setkání, předčítání, besedy, přednášky, výtvarné a jazykové kurzy, vzdělávací programy pro školy i veřejnost.

Rozšířením dětské knihovny mohou být i výpůjčky deskových a jiných her. Je tedy příhodné, když je součástí prostor knihovny i herna, promítací sál, dílna a podobně. Od věci není například ani zřízení kavárny.

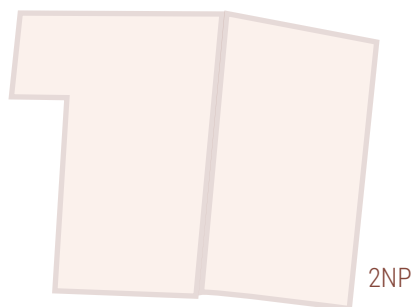
Z výčtu těchto funkcí vyplývá, že se funkce knihovny postupem času začala volně prolínat s funkcí volnočasových či komunitních a kulturních center. Nejlépe si toho můžeme všimnout na nové Centrální knihovně v Helsinkách, jejíž součástí je například dětský koutek a kavárna přímo mezi regály knihovny, nechybí tu přednáškový sál, kino, individuální studovny, herny s virtuální realitou, dílny s 3D tiskárnami, nahrávací studia apod.

PROGRAM

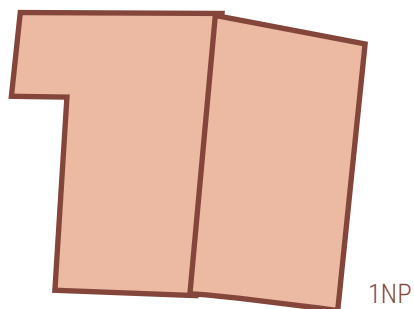
V současnosti sídlí městská knihovna ve dvou sousedních domech na náměstí v historickém jádru Prachatic. Domy nevyhovují svou dispozicí, kapacitou, ani uživatelským komfortem - především bezbariérovostí.

Požadovaná plocha jen pro samotné regály s knihami tvoří několika násobnou velikost původní plochy celé knihovny, tudíž stávající budovy nedisponují prostory adekvátní bohatého programu akcí knihovny.

CELKOVÁ PLOCHA PŮVODNÍ KNIHOVNY

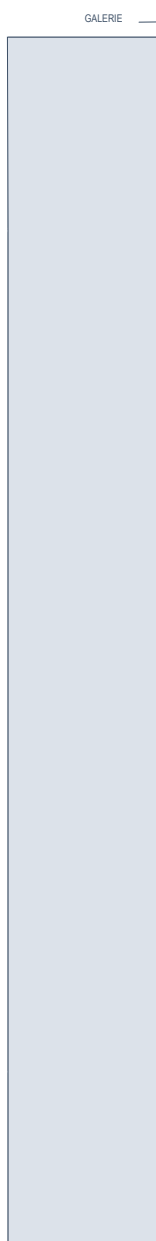


2NP

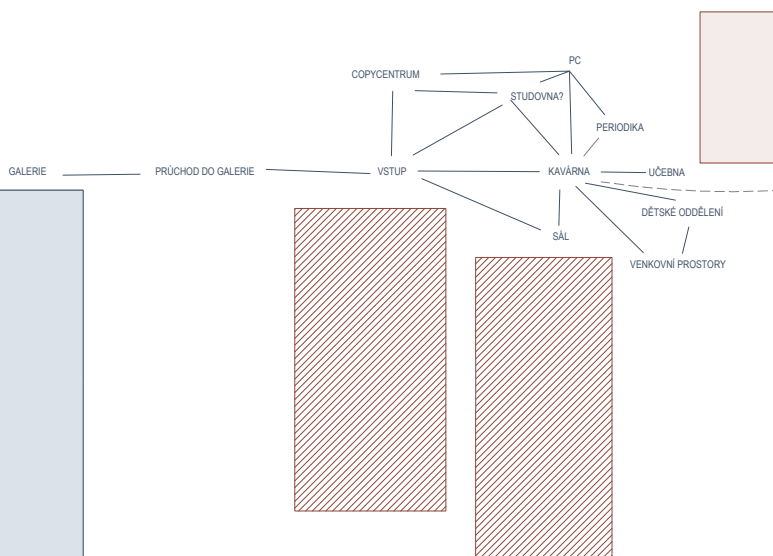


1NP

GALERIE



SPOLEČENSKÉ PROSTORY

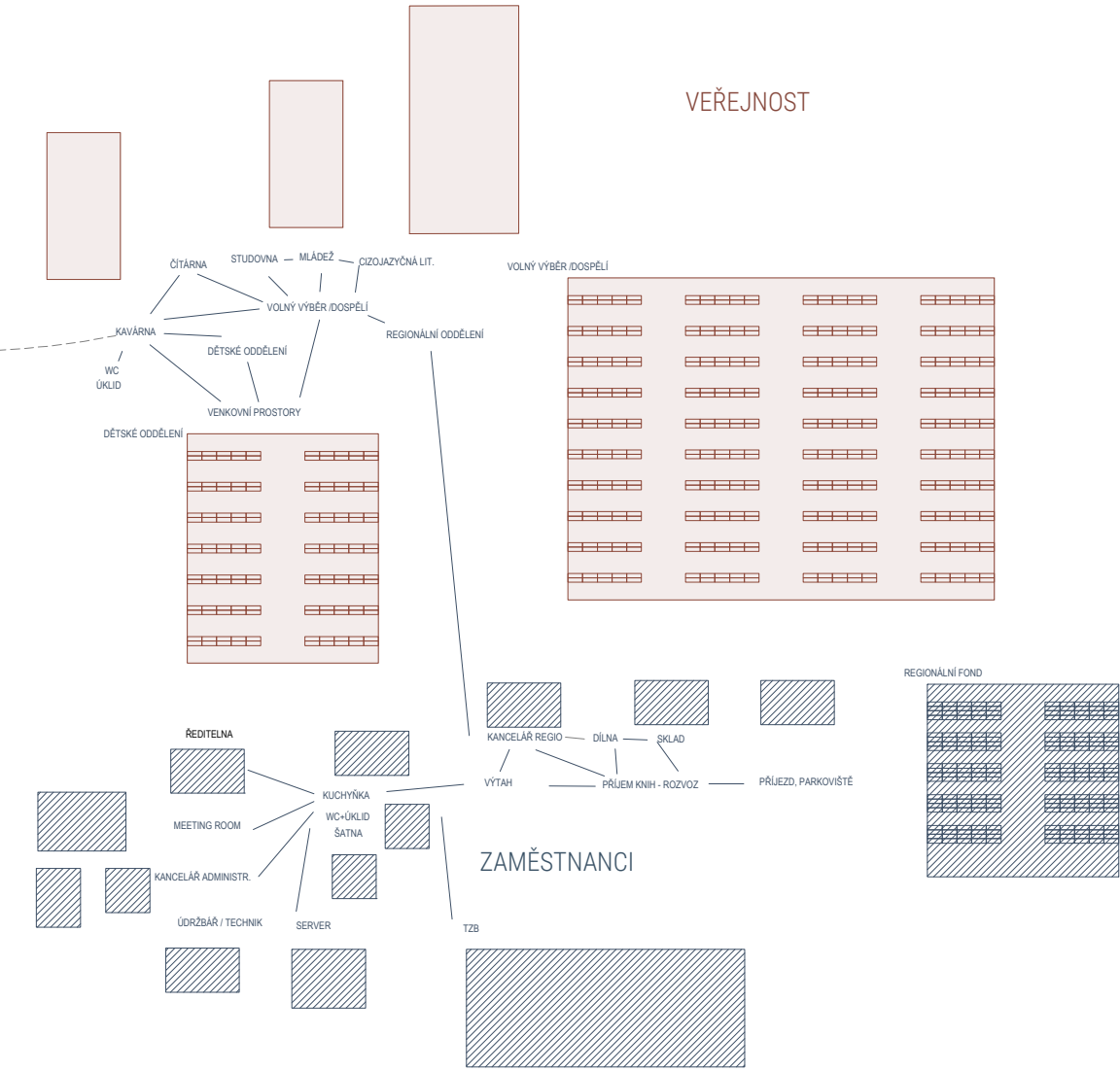


KNIHOVNA

10m 5m 1m

VEŘEJNOST

ZAMĚSTNANCI



NÁVRH

ÚVOD

Na následujících stránkách vysvětlím proces návrhu tohoto diplomového projektu.

Odůvodním výběr místa, popíši východiska urbanistického návrhu hmoty, vztah domu k parku, koncept domu, dispozice, nastíním interiérové řešení a řešení fasády.

AUTORSKÁ ZPRÁVA

Budova knihovny s galerií a společenským parterem je posazená u Štěpánčina parku v blízkosti vstupu do historického jádra. Hmoty galerie tvoří hranici parku, stejně tak, jako parter knihovny, který se do parku otevírá.

Cílem mého návrhu bylo doplnit městskou strukturu, definovat hranici na rozhraní historického jádra a moderního města, oživit zanedbaná místa letního kina a samotného parku a nabídnout řešení pro současnou situaci prachatické knihovny.

Nová budova má poskytnout dostatek prostoru a funkční variability a stát se nedílnou součástí městského kulturního a komunitního života.

Budova má společenský parter, další tři nadzemní podlaží s funkcí knihovny a administrativním zázemím.

Galerie disponuje dvěma nadzemními podlažními. Najdeme v ní podlouhlý výstavní prostor, kterému vévodí galerijní ochoz rytmičtější sloupy s průvlaky a vysoký strop se světlíky prosvětlující galerii zenitálním osvětlením. Z výstavního prostoru galerie lze také vstoupit do sálu i společenského parteru knihovny.

Konstrukce domu je železobetonová. Knihovně vévodí velké prosklené plochy pro zajištění dostatečného osvětlení. Na fasádu knihovny jsem zvolila perforovaný plech sloužící jako stínění a zároveň dodávající fasádě knihovny měkký difuzní charakter, který podporuje koncept otevřenosti a propojení s okolím. Výraz domu se může měnit díky posuvným plechovým panelům, které lze otevírat či zavírat podle potřeby. Kontrastem je uzavřená fasáda galerie s pohledovým betonem.

Statické řešení zatížení knihovny zajišťují tloušťkou desky 350 mm s dostatečnou únosností a otevřená schodiště zajišťují sloupy 350x350 mm s maximálním rozponem 9 metrů umístěných na haně otvoru pro schodiště. Schodiště jsou rovněž vynášena nosným zábradlím.

Požární opatření je díky umístění hmoty v terénu řešeno několika úniky z každého patra budovy přímo na terén. Nejvyšší patro knihovny využívá evakuační výtah či únik schodištěm, na kterých jsou instalovány protipožární rolety. V budově jsou instalovány sprinklery s aerosolovou směsí pro ochranu knih před požárem i zmáčením vodou.

V technickém zázemí budovy je umístěn zdroj tepla a chlazení, rozvodny silnoproudu a slaboproudu, záložní zdroj energie, vzduchotechnika, serverovna a strojovna sprinklerů se zásobou hasicího aerosolu.

Budova umožňuje přirozené větrání, perforovaný plech zajišťuje ochranu před tepelnými zisky z prosklených fasád. Galerie i poslední patro knihovny mají zelenou střechu. Na místě je pomocí vsakování srážkové vody zavlažována okolní zeleň.



pohled na Štěpánčin park od plátna letního kina



pohled na bariéru plátna letního kina



pohled na rozhraní parku (vpravo) a svahu vedoucím k parkovišti panelové zástavby, (letní kino vprostřed)

PŮVODNÍ STAV

V místě navržené knihovny s galerií se nachází Štěpánčin park, na který navazuje letní kino využívající přirozeného svahu parcely. Obě místa jsou však v současnosti v zanedbaném stavu.

Letní kino je mimo provoz a působí jako neprůstupná bariéra lokalitou. Z hygienických důvodů hlukového znečištění v bezprostřední blízkosti bytových domů nepředstavuje jeho obnovení v tomto místě vhodnou volbu. Zároveň však tato parcela představuje lukrativní kapacitu v docházkové vzdálenosti z historického jádra s potenciálem využití návaznosti na park.

Hranice Štěpánčina parku není definovaná a otevírá se do neupraveného svahu s náletovými dřevinami, kudy si místní krátí cestu do panelové zástavby.



M 1:5000



NÁVRH

Hranici parku jsem se rozhodla definovat pomocí hmoty galerie, která však nebrání v přirozeném pohybu lokalitou. Tvoří tak jasnou hranici a odděluje centrum s parkem od panelové zástavby, kterou svou hmotou uzavírá a opticky upozaduje. Umožňuji novou prostupnost lokalitou v místě původního letního kina.

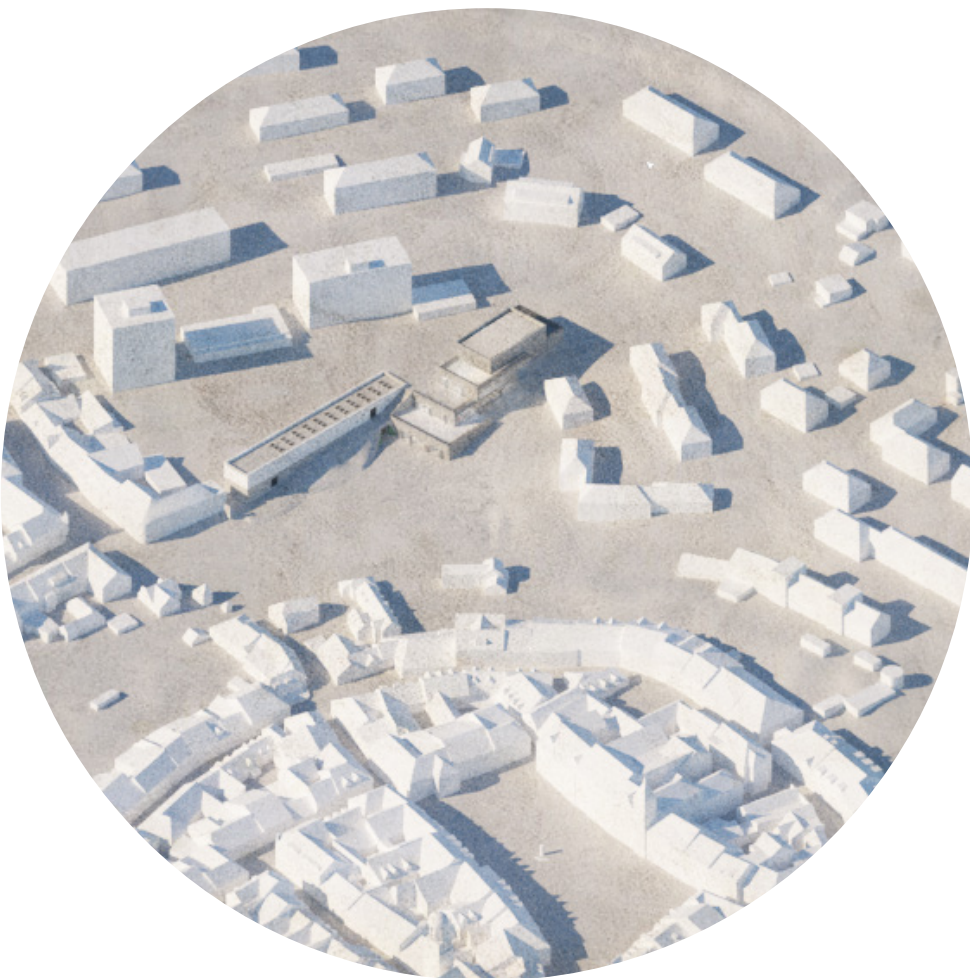
Knihovna v místě letního kina podobně využívá svahu svými terasami. Naskytuje výhledy do parku a centra, ať už kolemjdoucím nebo návštěvníkům knihovny, kteří mohou své aktivity vynést mimo interiér knihovny.

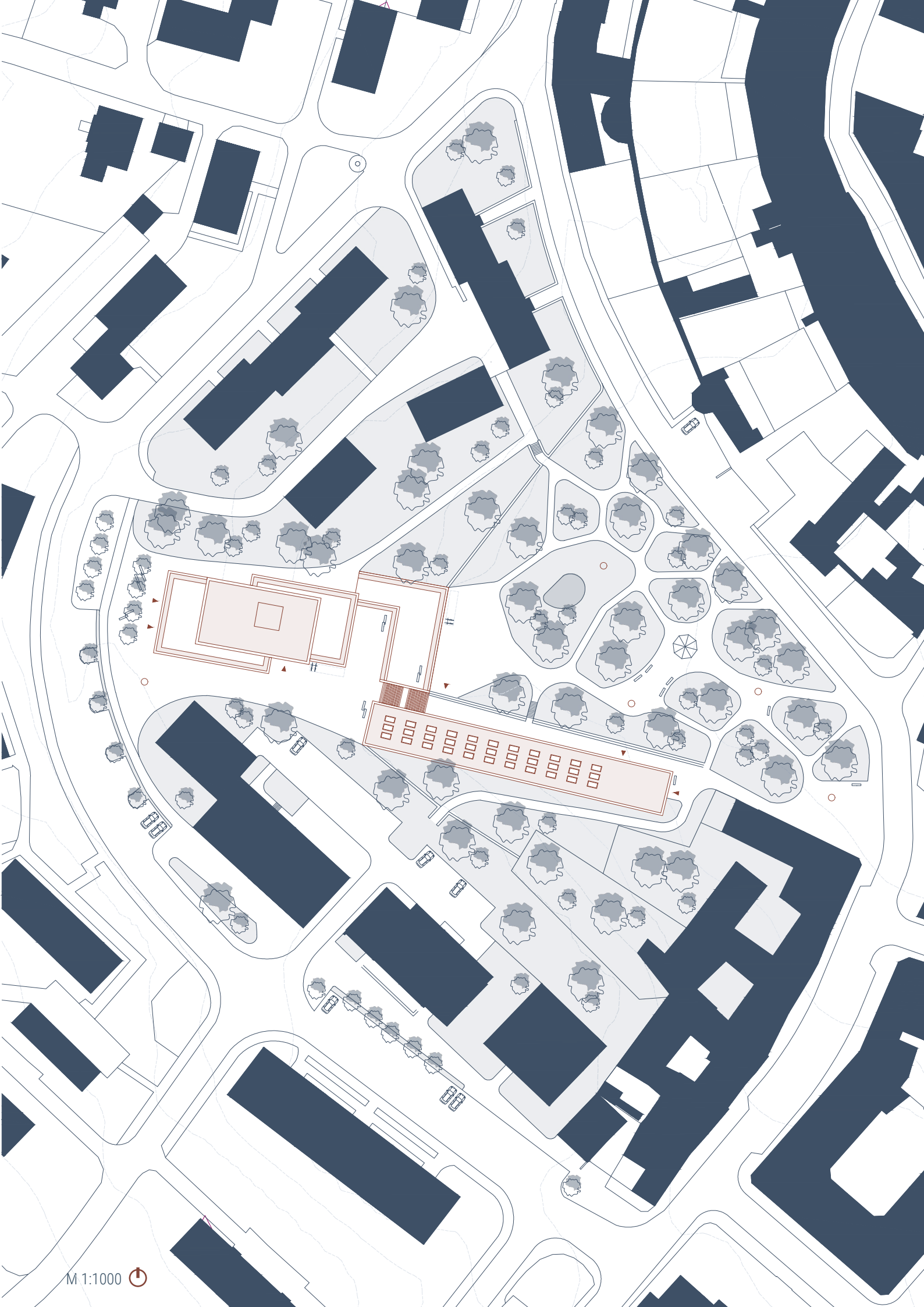
Díky vazbě domu na exteriér se vzájemně doplňuje význam kulturní instituce a parku jako reprezentativní dvojice. Park slouží zároveň jako otevřená galerie Otty H. Hajeka, respektive její rozšíření do veřejného prostoru skrze umístění soch v parkovém předprostoru knihovny s galerií.

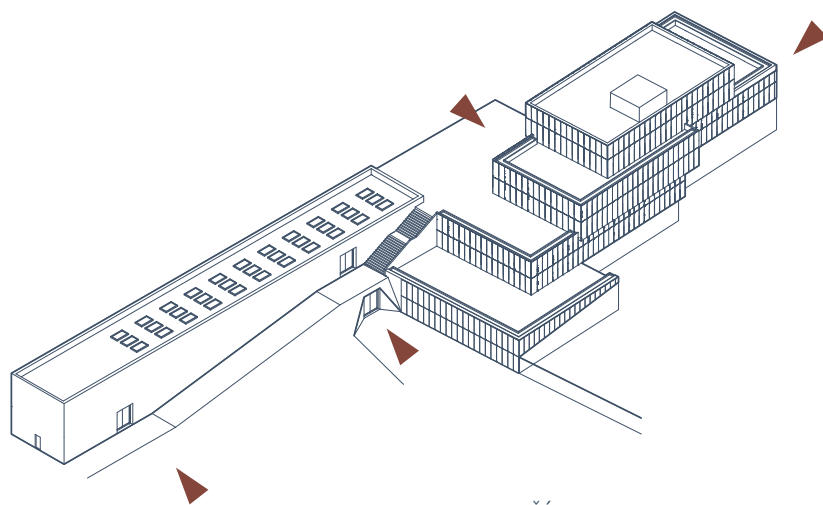


M 1:5000

SITUACE

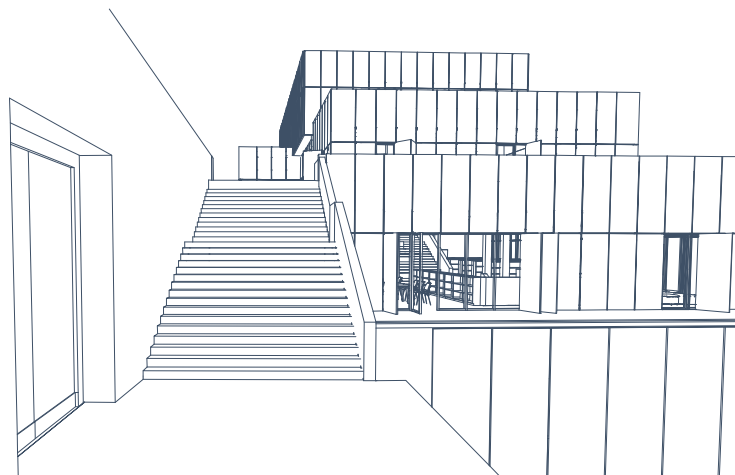




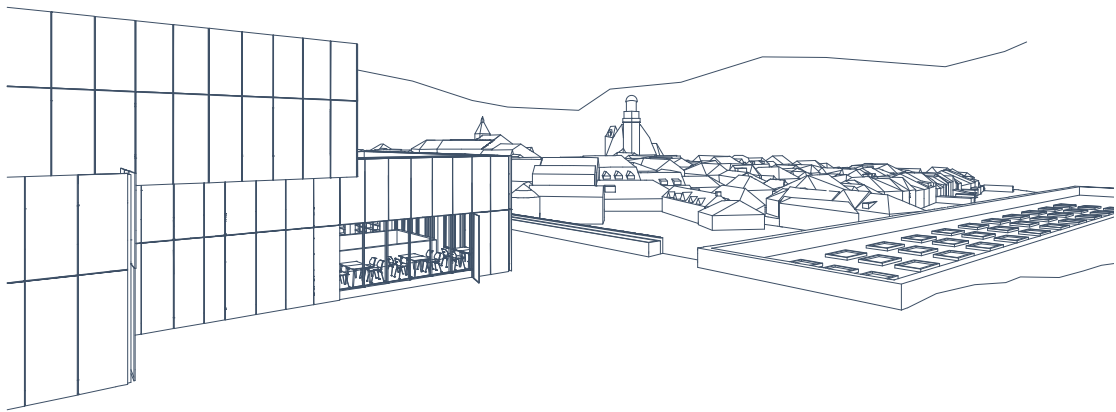


PŘÍSTUPNOST

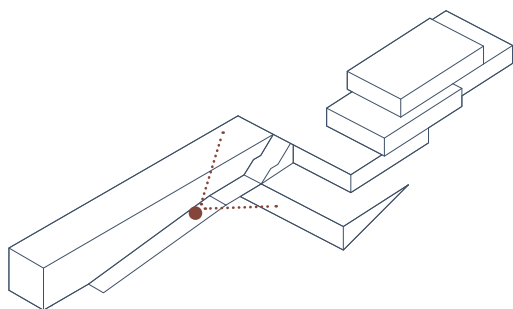
PRŮSTUPNOST LOKALITOU



KONCEPT MÍSTA



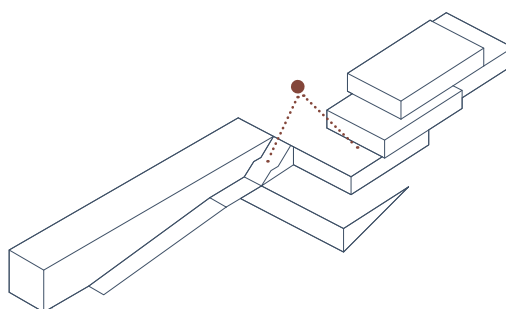
VÝZNAM MÍSTA



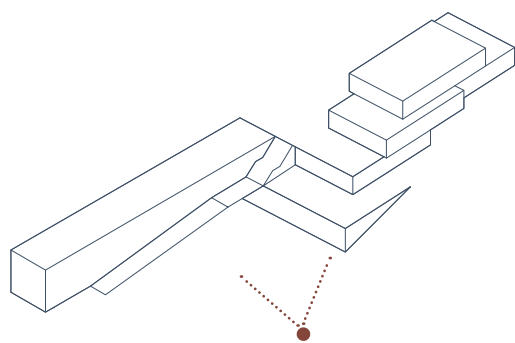
PRŮCHOD NAVRŽENÝMI HMOTAMI





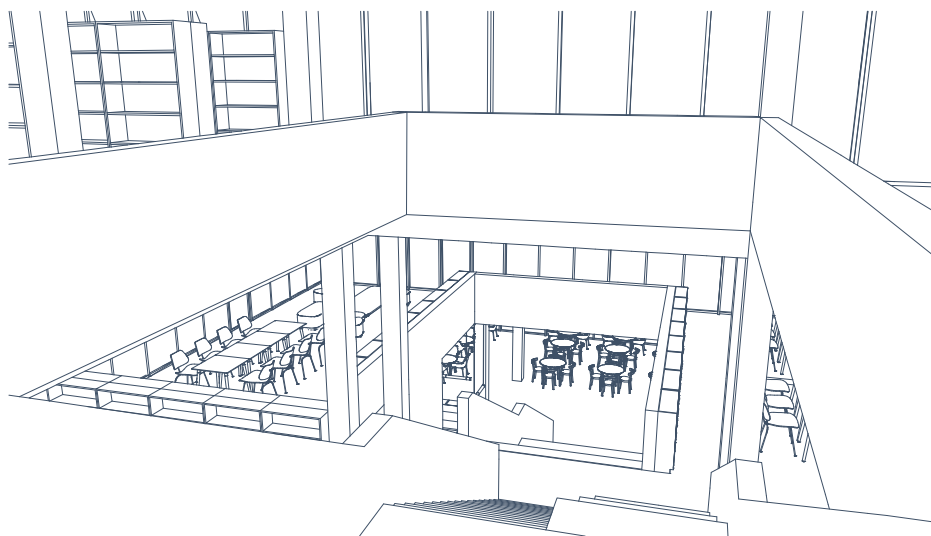


VÝHLED PŘES ŠTĚPÁNČIN PARK NA CENTRUM
A VĚŽE KOSTELA SVATÉHO JAKUBA VĚTŠÍHO



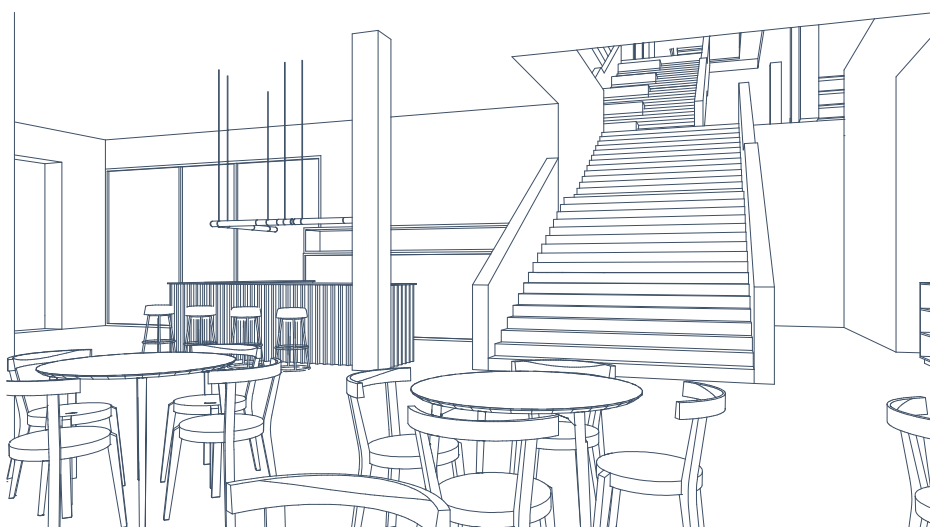
POHLED Z PARKU NA VSTUP DO PARTERU





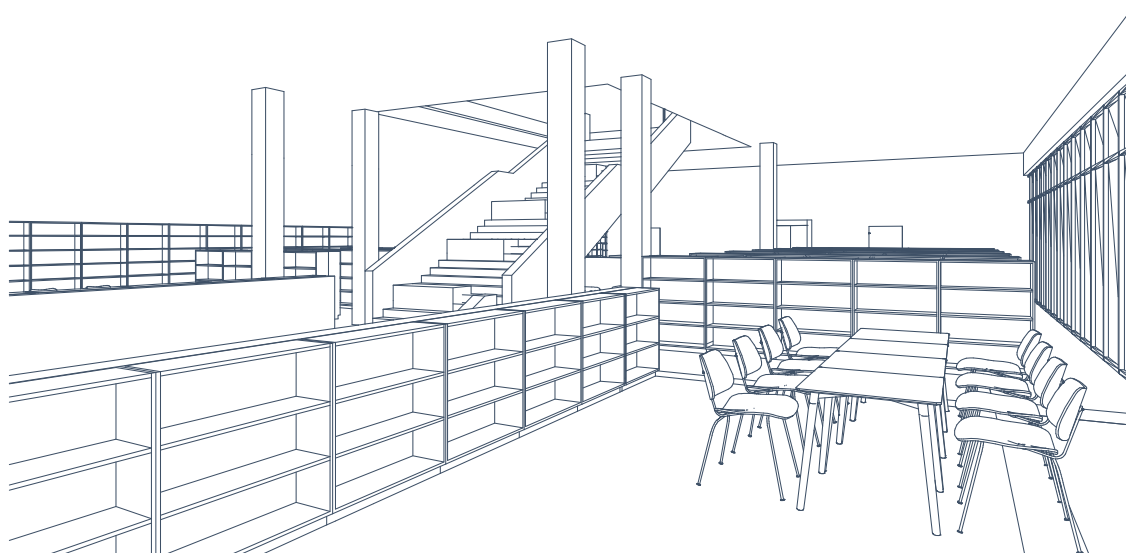
KONTINUITA PROSTORU

MULTIFUNKČNÍ PROSTORY

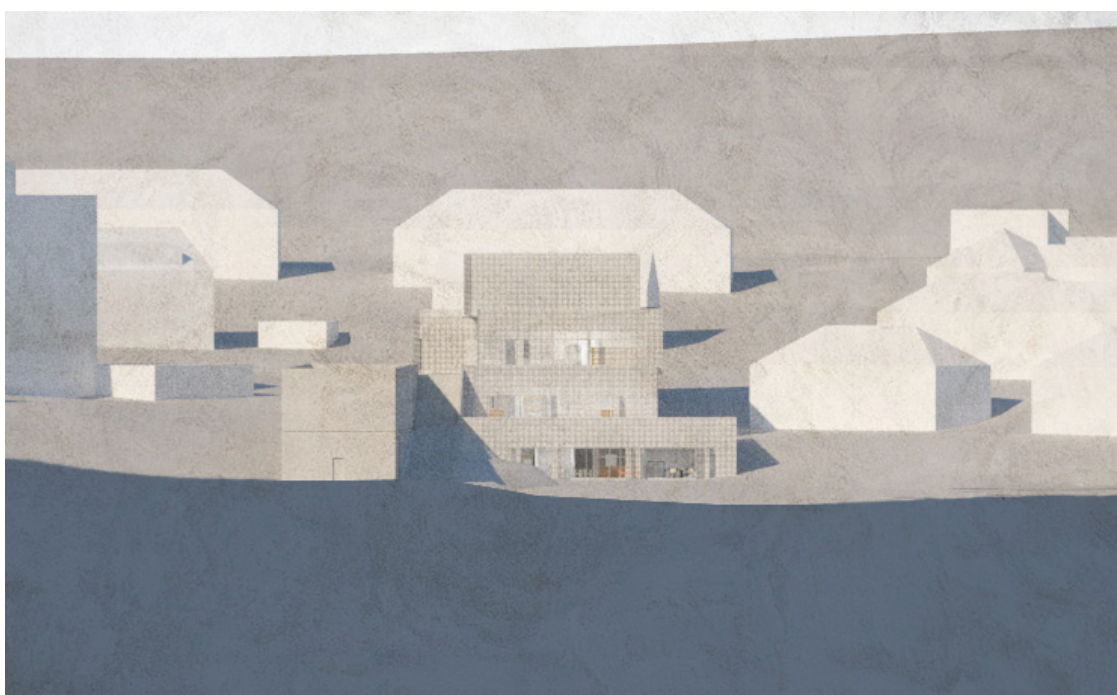


KONCEPT DOMU

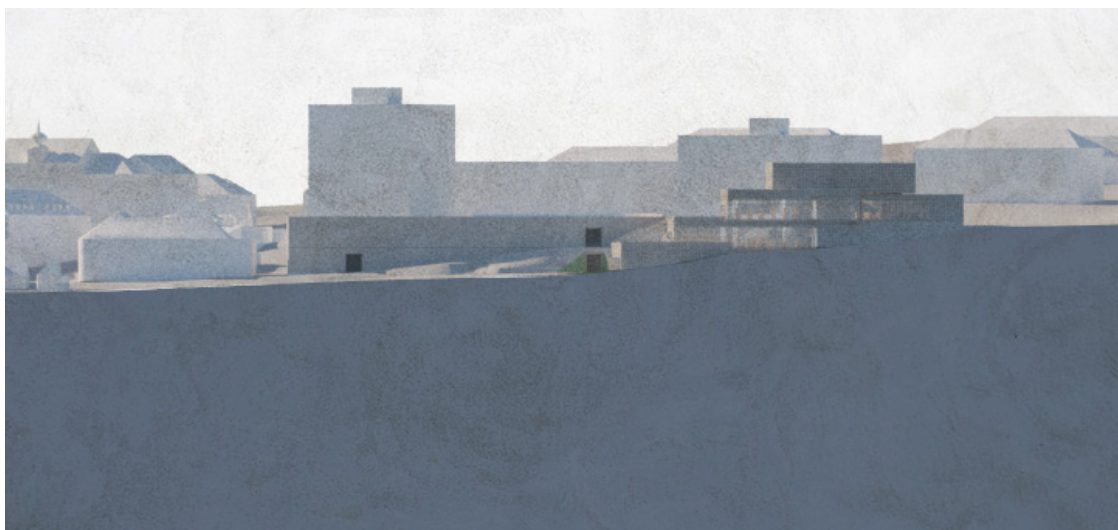
KOMUNITA



Knihovna - obývací město



východní pohled



severní pohled

FUNKČNÍ SCHÉMA

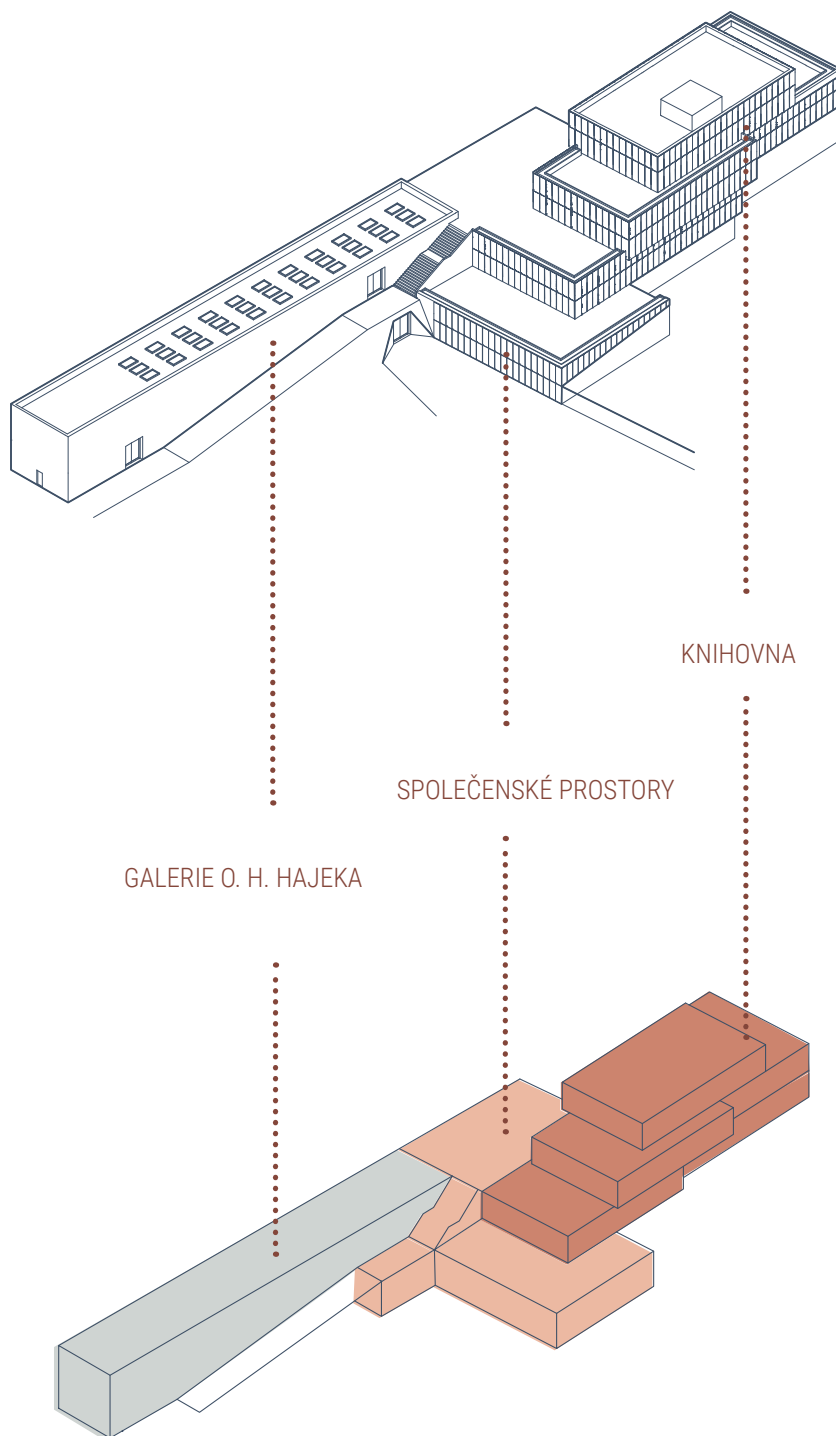
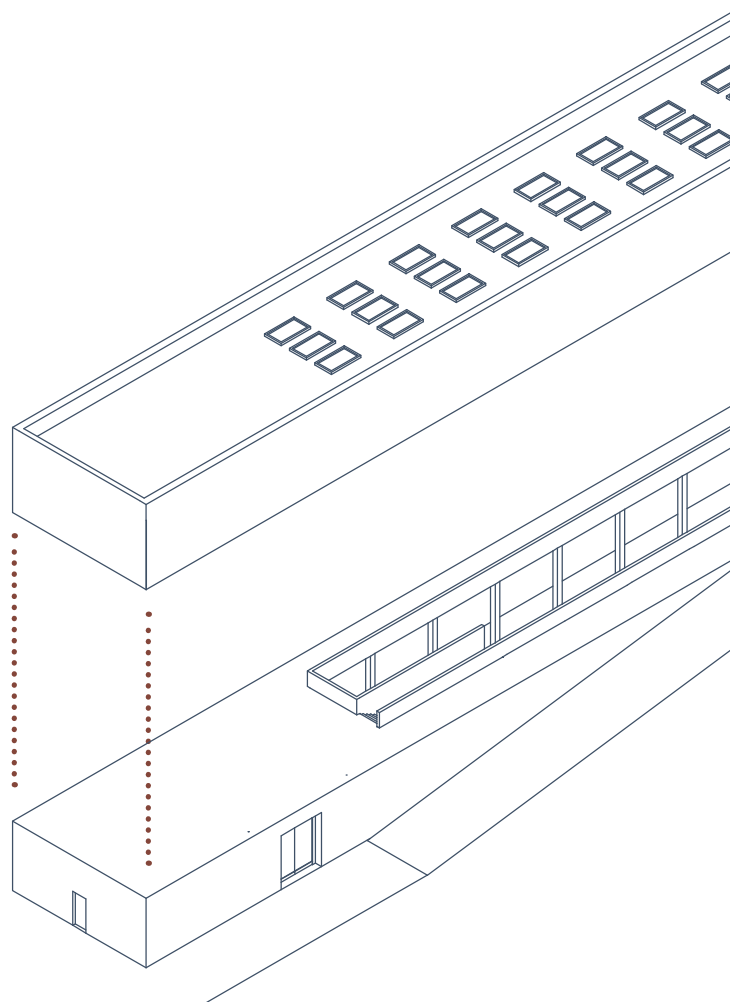
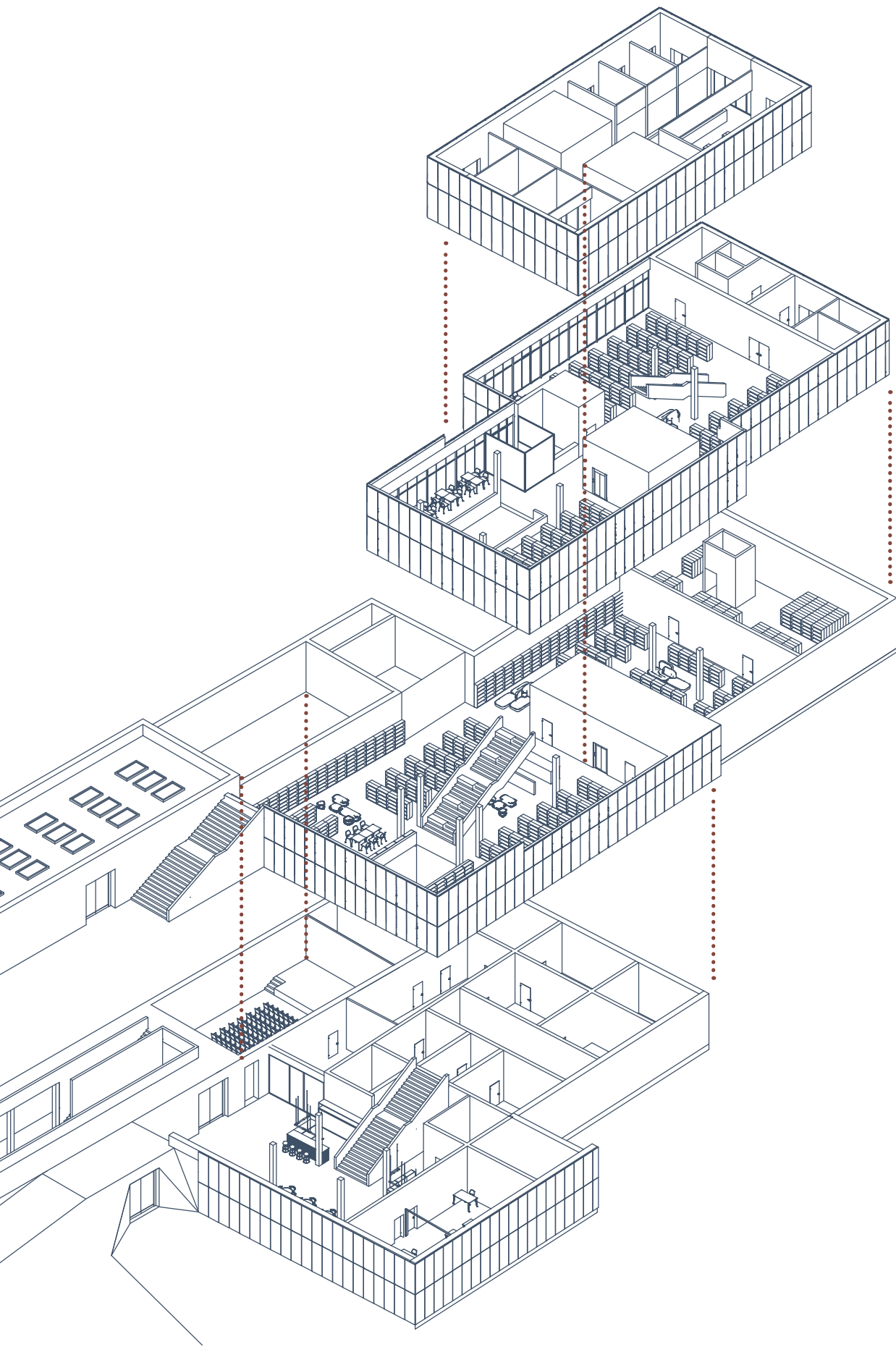
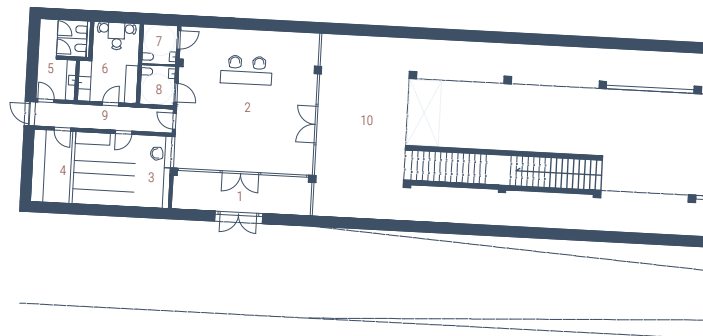


SCHÉMA DISPOZICE







GALERIE

Lineární hmota galerie nově definuje historickou hranici Štěpánčina parku. Dává tomuto místu nový význam.

Do galerie lze vstoupit z parku nebo přes společný parter s knihovnou. Obdobně se vstupuje do sálu převýšeného přes dvě patra, který slouží jak galerii, tak knihovně, či zcela samostatně. V nejzazší části tohoto patra se nachází technické zázemí.

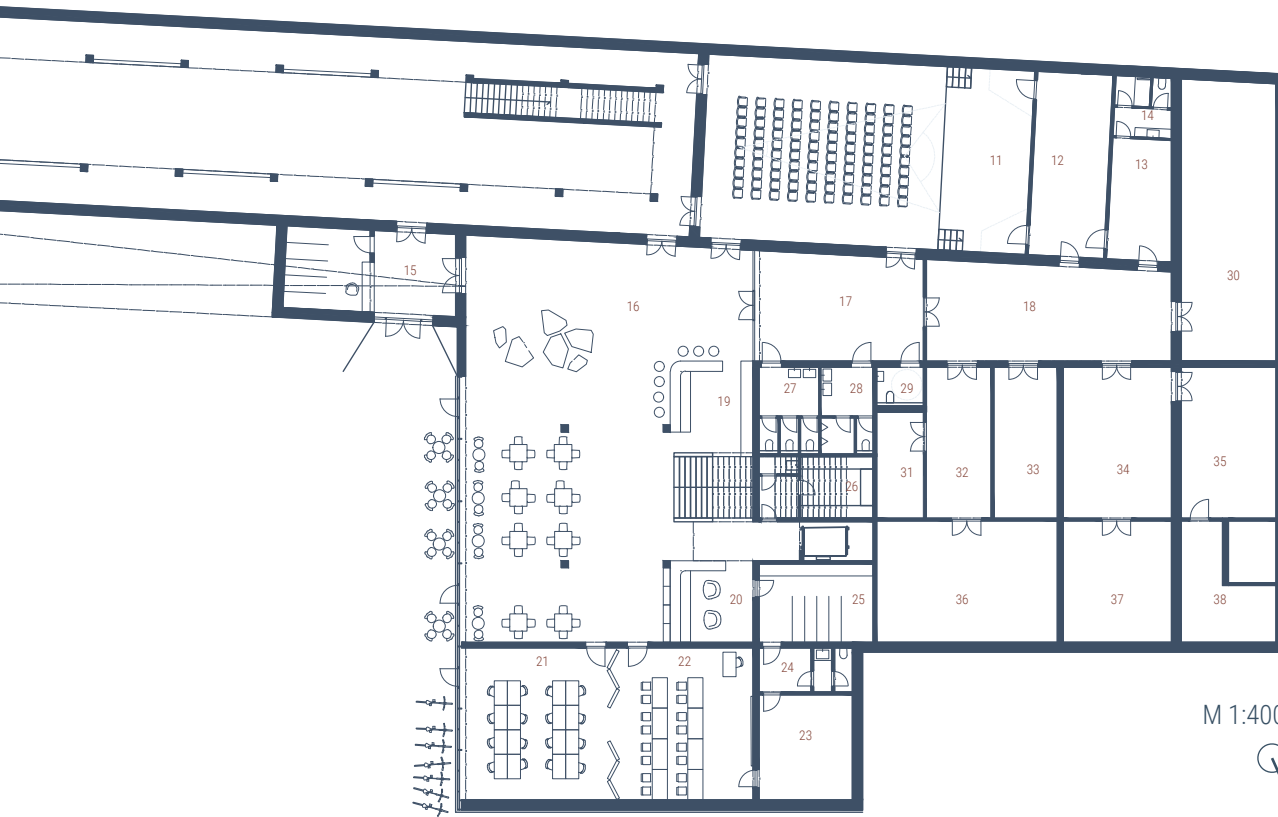
PARTER

Parter budovy byl navržen pro maximální kulturní využití. Společný vstup do knihovny, galerie a sálu je vybavený barem/kavárnou, čítárnou periodik, šatnou, počítačovou učebnou a učebnou pro workshopy. Tyto prostory mohou být využity i pro aktivity mimo knihovnu. Například konference, besedy, přednášky, dětské či seniorské kroužky, rukodělné workshopy, jazykové nebo počítačové kurzy.

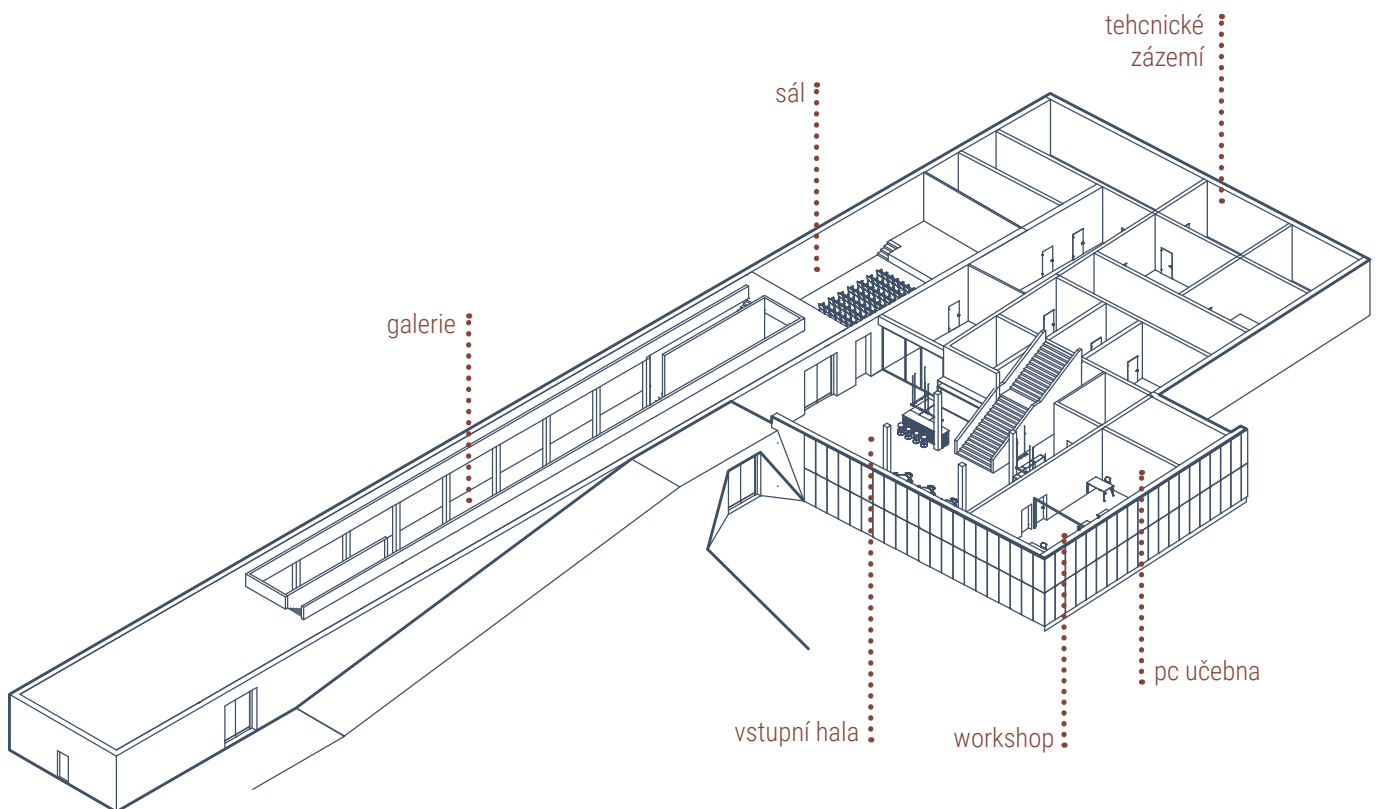
- 1 vstup
- 2 recepce
- 3 šatna
- 4 sklad
- 5 wc zaměstnanci/úklid
- 6 denní místnost
- 7 wc
- 8 wc
- 9 vstup zaměstnanci
- 10 výstavní prostor

- 11 společenský sál
- 12 sklad
- 13 šatna
- 14 hygienické zázemí
- 15 vstup se šatnou
- 16 foyer
- 17 hala
- 18 chodba
- 19 kavárna
- 20 periodika
- 21 učebna
- 22 počítačová učebna
- 23 sklad
- 24 hygienické zázemí
- 25 šatna
- 26 sklad, úklid
- 27 wc
- 28 wc
- 29 wc
- 30 VZT sál a galerie
- 31 záložní zdroj energie
- 32 rozvodny silnonproud/slaboproud
- 33 server
- 34 chlazení
- 35 strojovna sprinklerů
- 36 VZT knihovna
- 37 zdroj tepla
- 38 nádrž pro sprinklery

1 NP



M 1:400



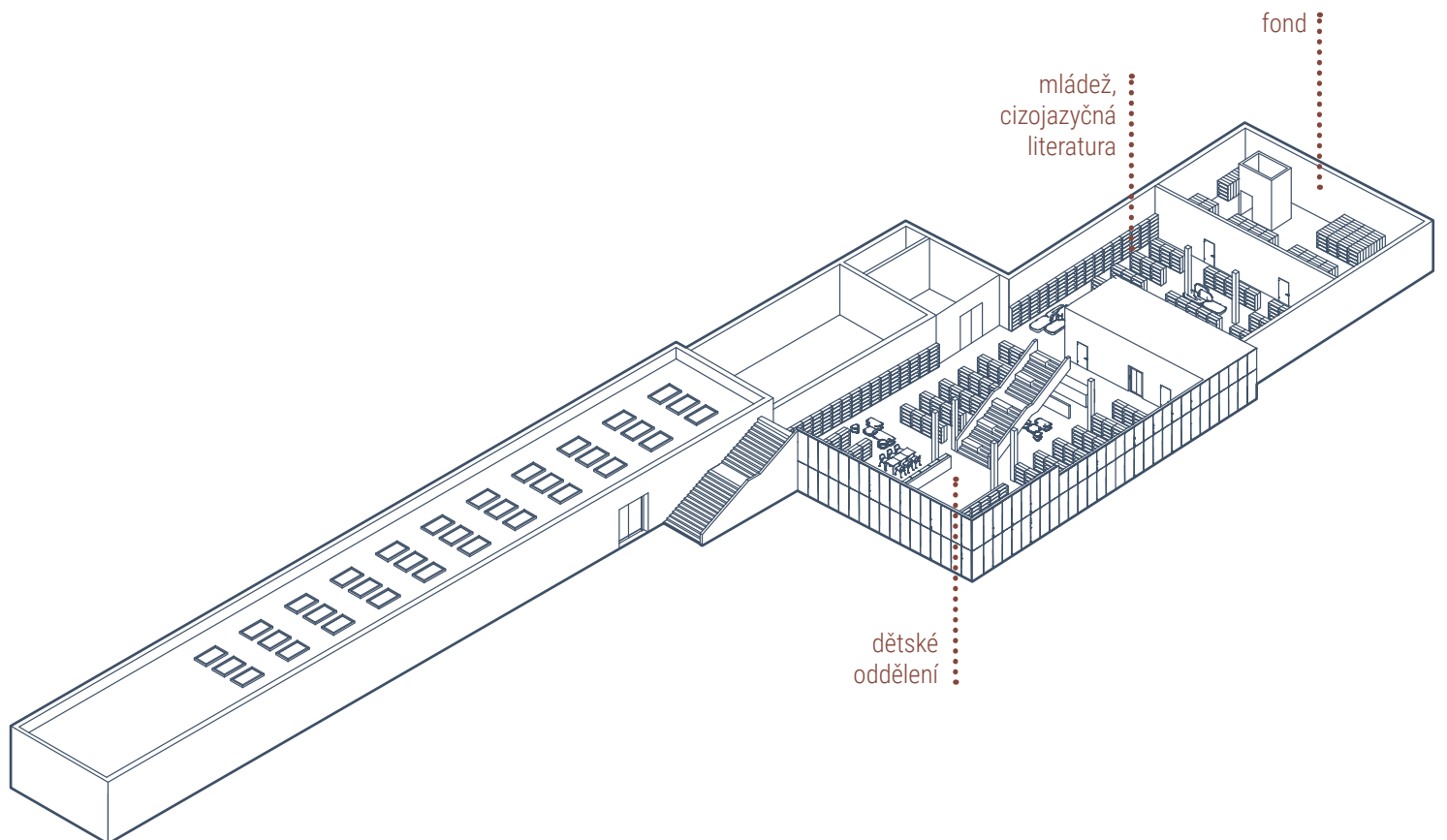
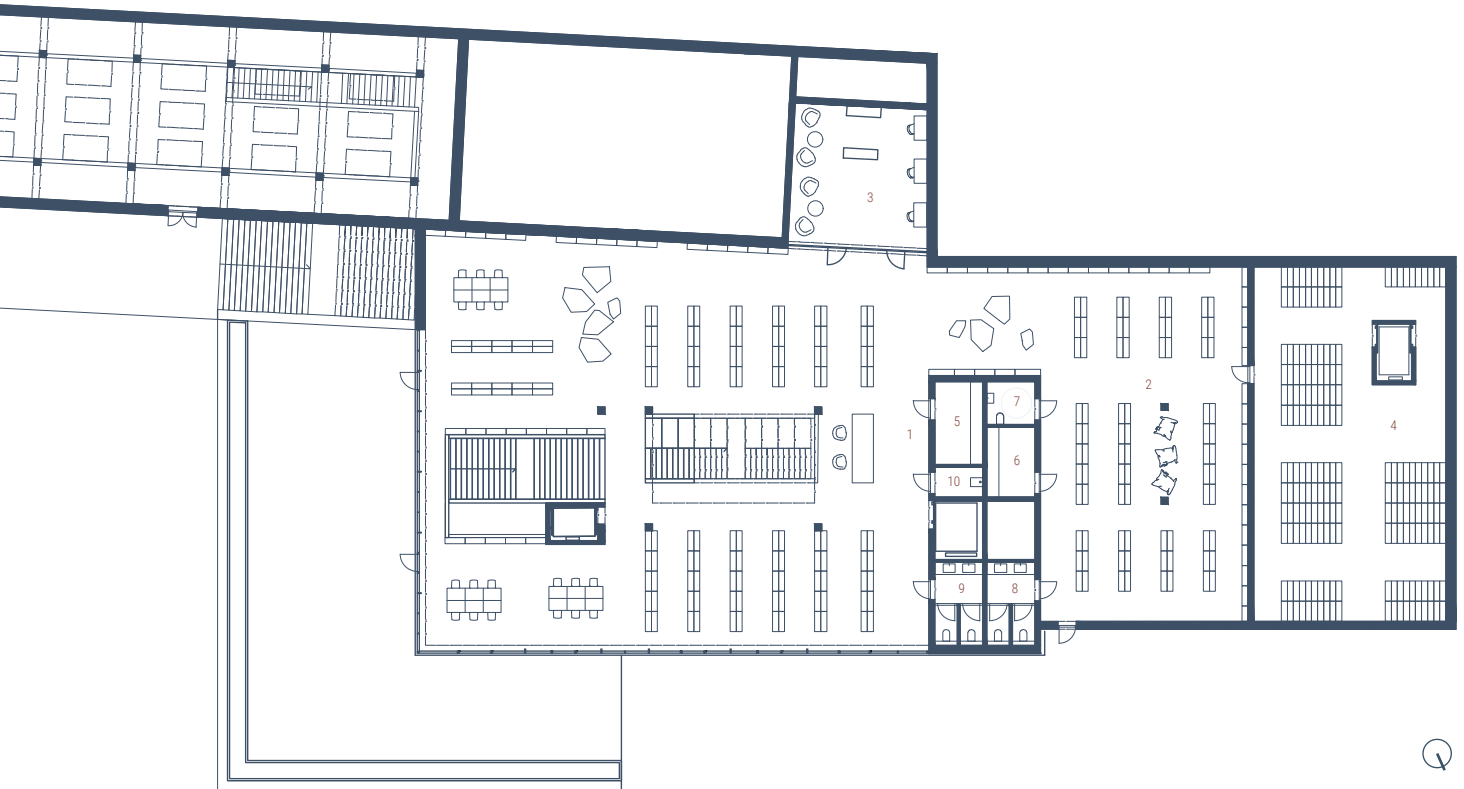


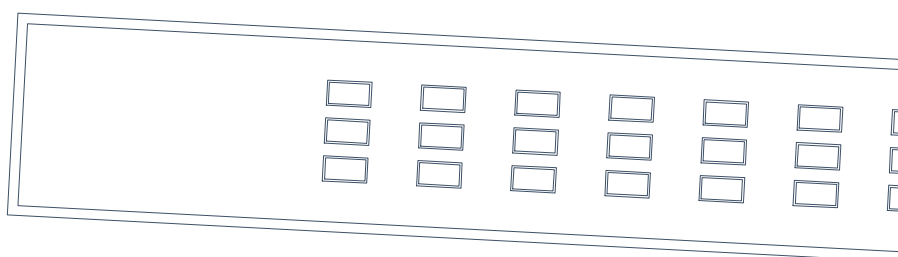
DĚTI, MLÁDEŽ, REGIONÁLNÍ FOND

Dětem a mládeži společně s cizojazyčnou literaturou náleží první patro prachatické knihovny. Jako ostatní patra i děti mají přístup na terasu. Tato je však více oddělená od ostatního veřejného prostoru a zároveň se nachází nejbližší parku. Dětský program knihovny tedy může využívat i exteriéru, aniž by byl rušen kolemjdoucími, kteří si podél galerie a knihovny krátí cestu do rezidenční oblasti či naopak přes park do centra. V zadní části tohoto podlaží se nachází fond, který je uložen pod úrovní terénu.

- 1 volný výběr děti
- 2 vv mládež, cizojazyčná literatura
- 3 audiovizuální centrum, počítače, tisk
- 4 regionální fond
- 5 sklad
- 6 sklad
- 7 wc
- 8 wc
- 9 wc
- 10 úklid

2 NP



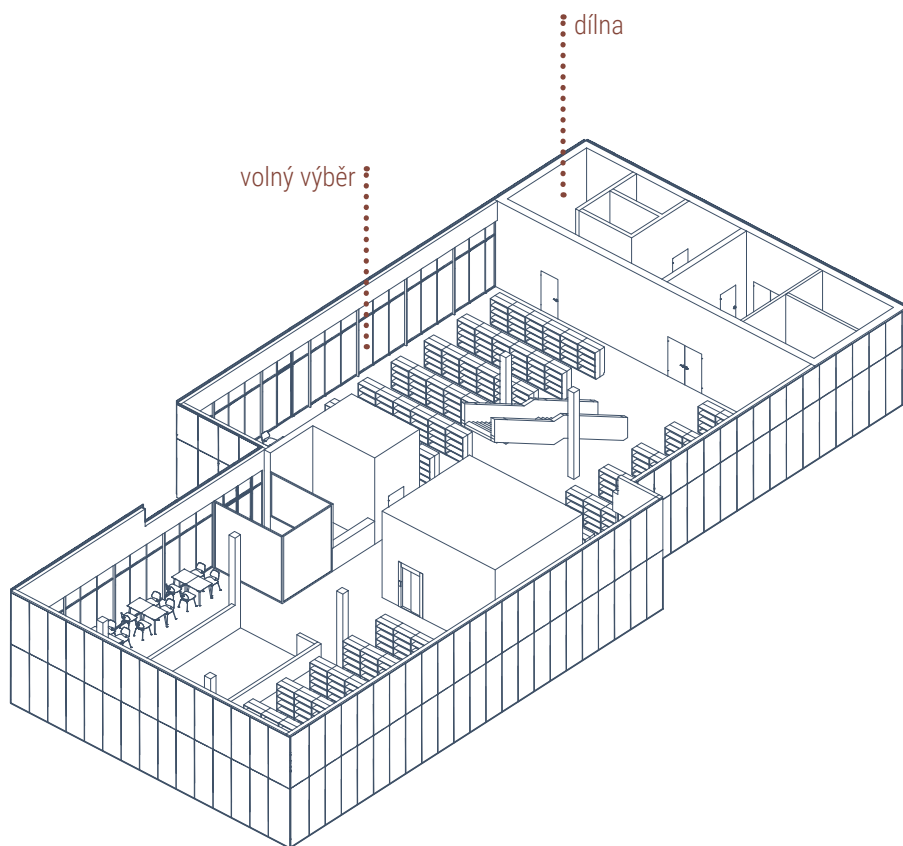


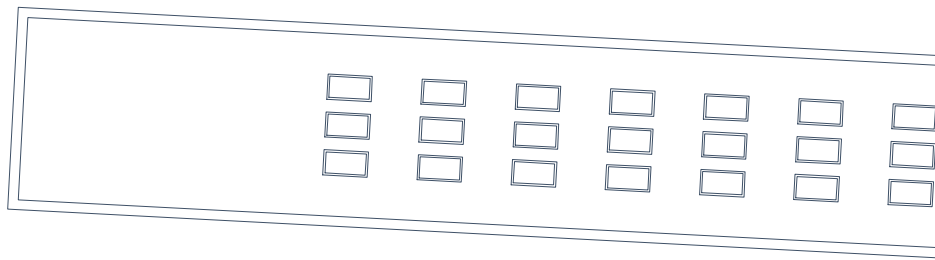
VOLNÝ VÝBĚR DOSPĚLÍ

Podlaží s volným výběrem pro dospělé je přímo přístupné z ulice SNP do které je taky orientovaný bibliobox a vstup pro nakládání knih určených pro rozvoz do dalších knihoven v regionu, které prachatická knihovna spravuje. Přímo u vstupu je i dílna a výtah do knihovního fondu pro snadnou manipulaci s knihami.

- | | |
|-----------------------|---------------------------------------|
| 1 vstup | 9 vstup pro rozvoz regionálního fondu |
| 2 volný výběr dospělí | 10 kancelář |
| 3 recepce | 11 vstup a bibliobox |
| 4 studovna | 12 šatny |
| 5 wc | 13 odpady |
| 6 wc | |
| 7 wc | |
| 8 dílna | |

3 NP

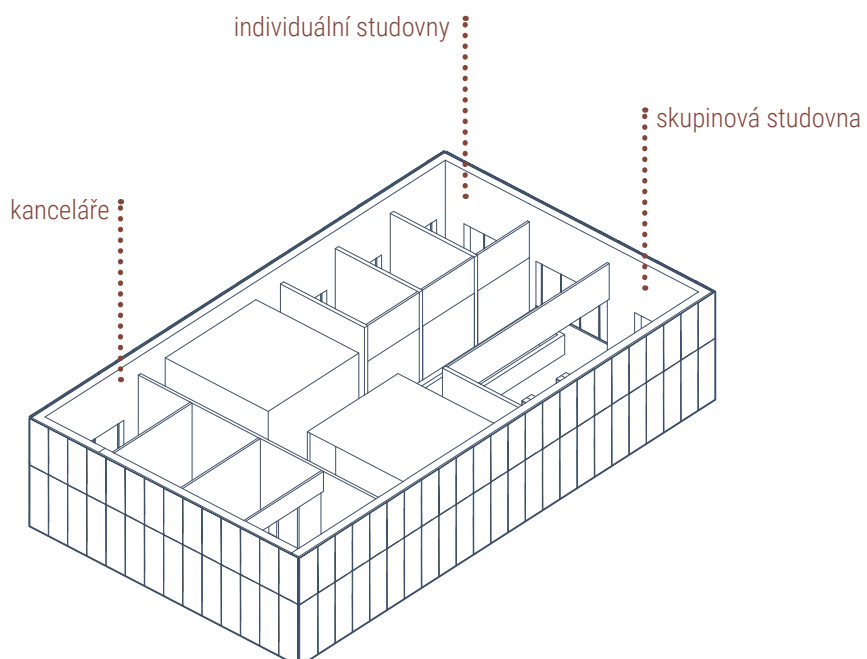


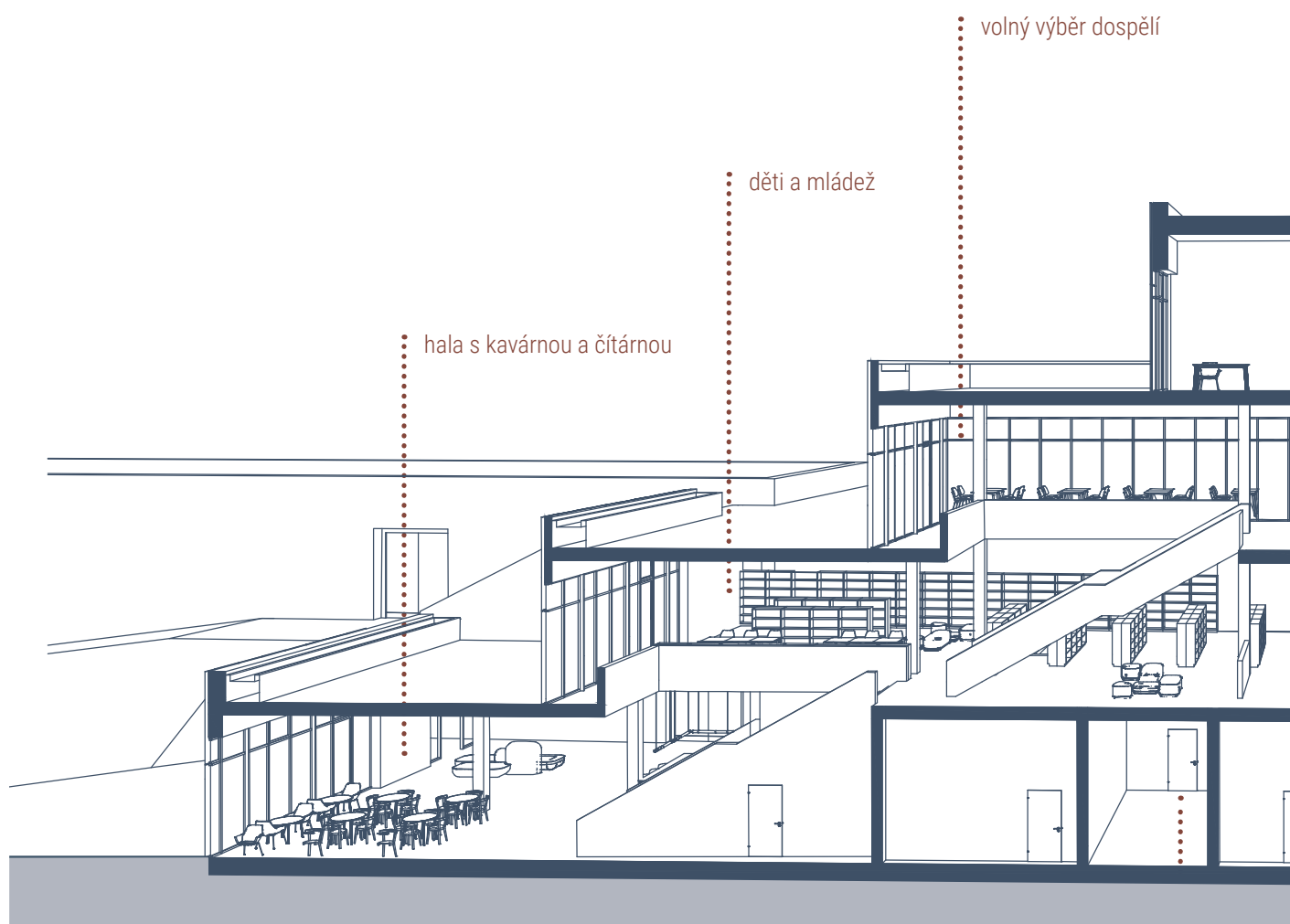


ADMINISTRATIVA A STUDOVNY

Na posledním podlaží s klidnějším charakterem se nachází administrativní část knihovny spolu se studovny. Ředitelna a meeting room mají pak nejprestižnější místo s výhledem na park a historické centrum Prachatic. Studovny jsou orientovány do klidné ulice SNP.

- | | |
|----------------|---------------------------|
| 1 meeting room | 9 úklid |
| 2 ředitelna | 10 denní místnost |
| 3 kancelář | 11 studovna |
| 4 kancelář | 12 studovna |
| 5 archiv | 13 studovna |
| 6 wc | 14 studovna |
| 7 sprcha | 15 učebna/týmová studovna |
| 8 wc | |

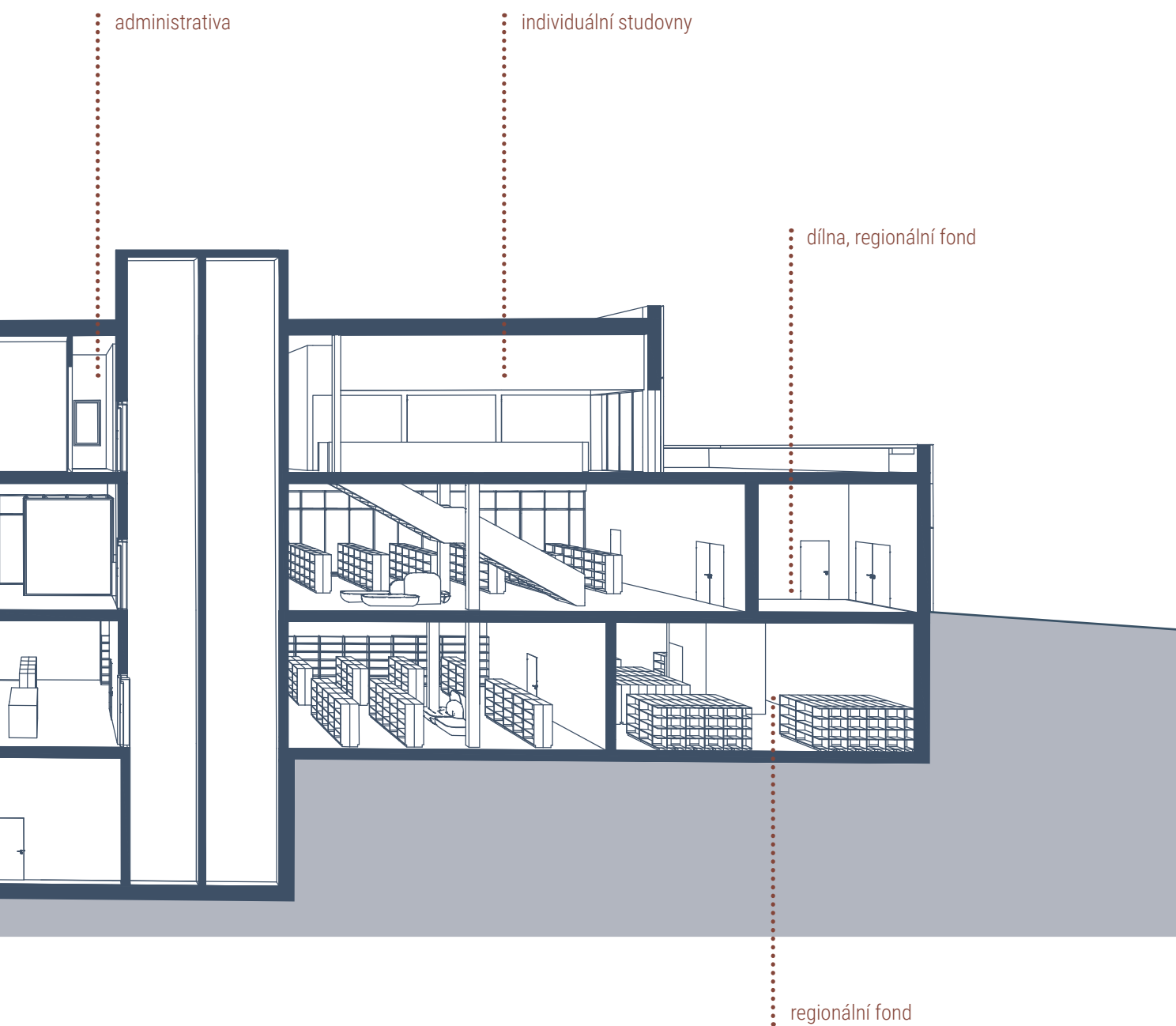


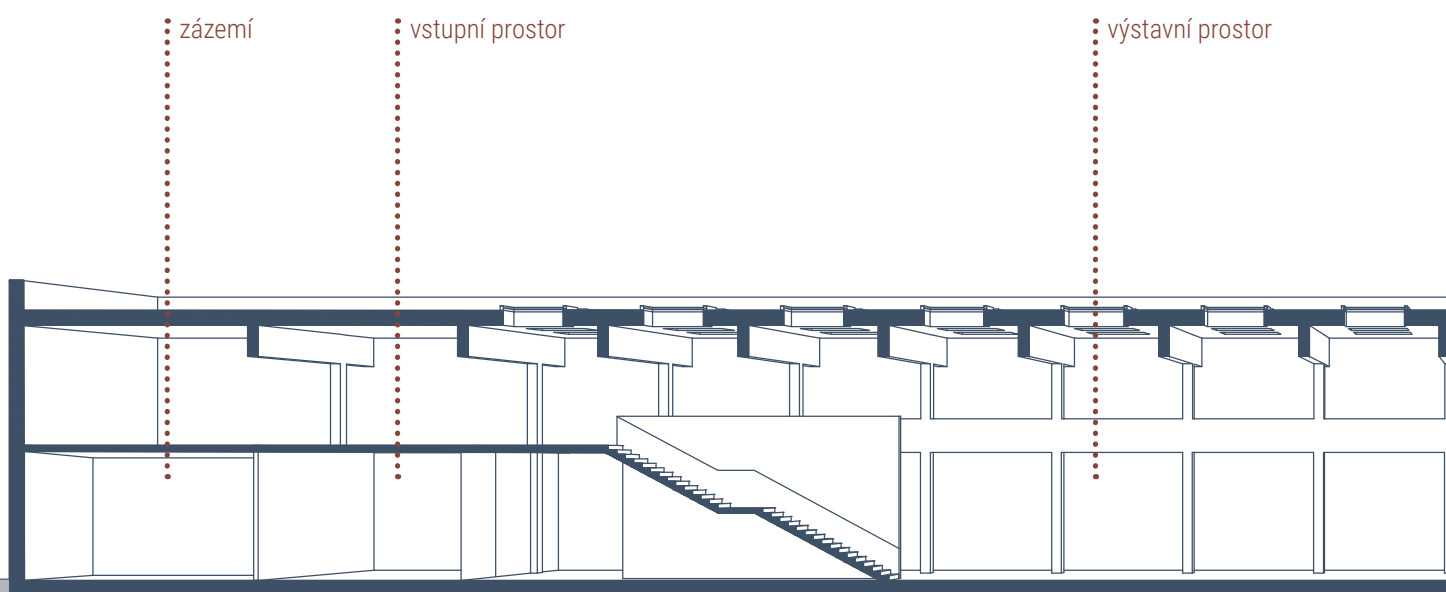


PODÉLNÝ ŘEZOPHLED

technické zázemí

ŘEZ KNIHOVNOU

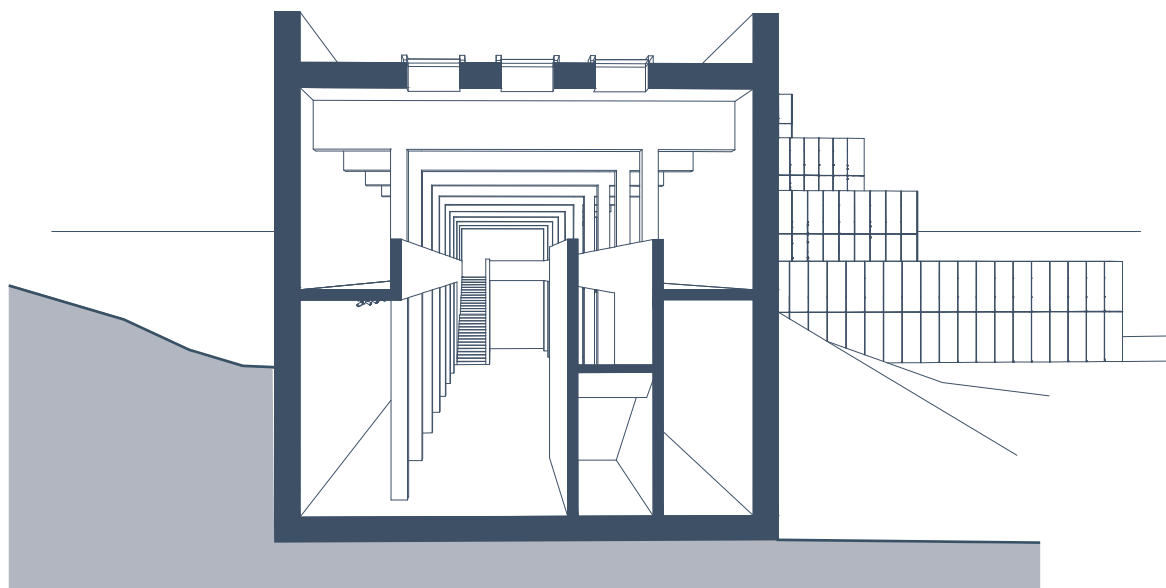




PODÉLNÝ ŘEZPOHLED

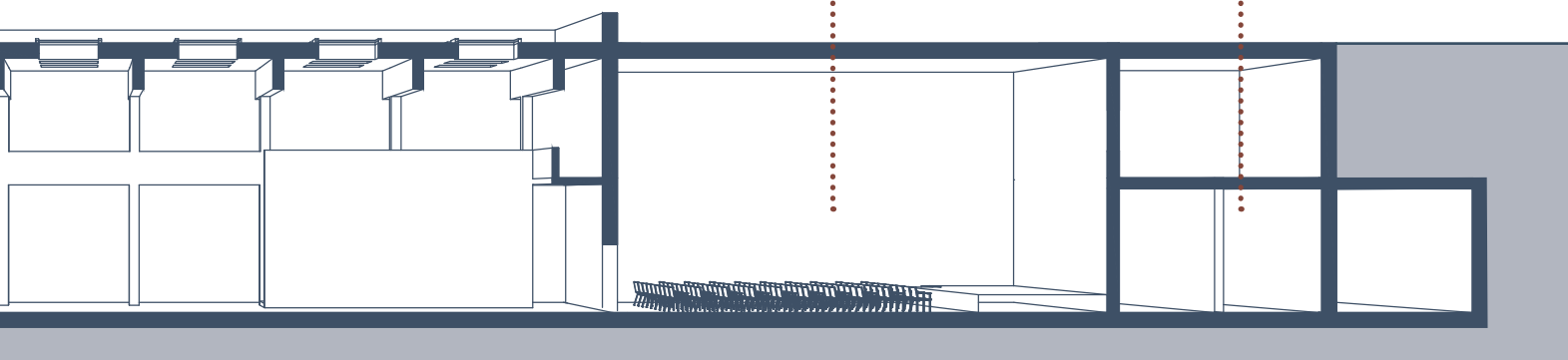
ŘEZY GALERIÍ

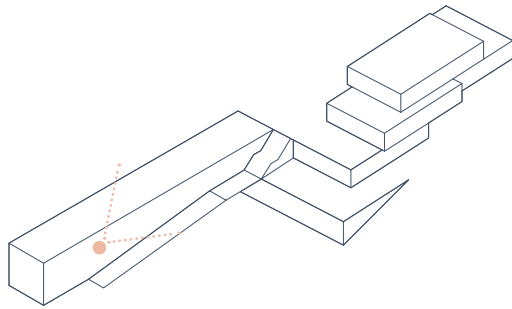
PŘÍČNÝ ŘEZPOHLED



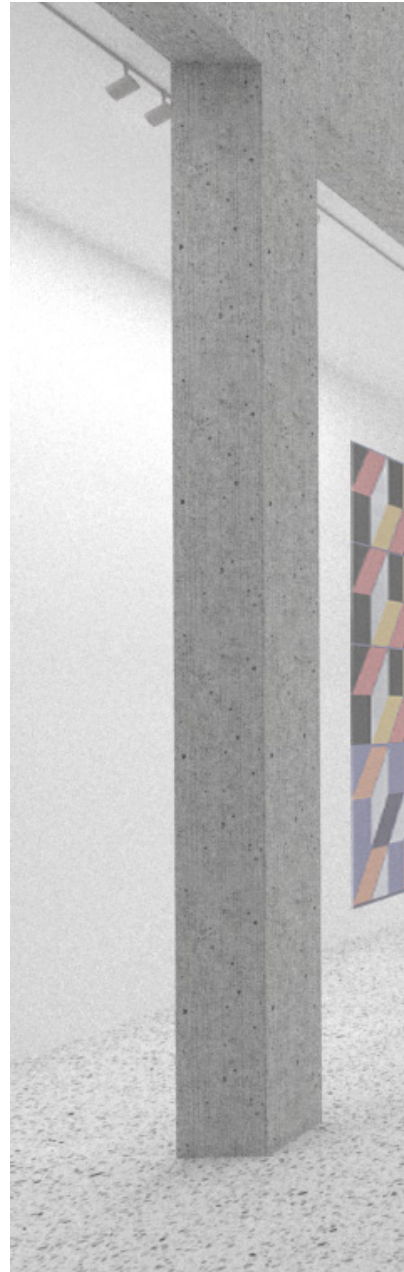
• multifunkční sál

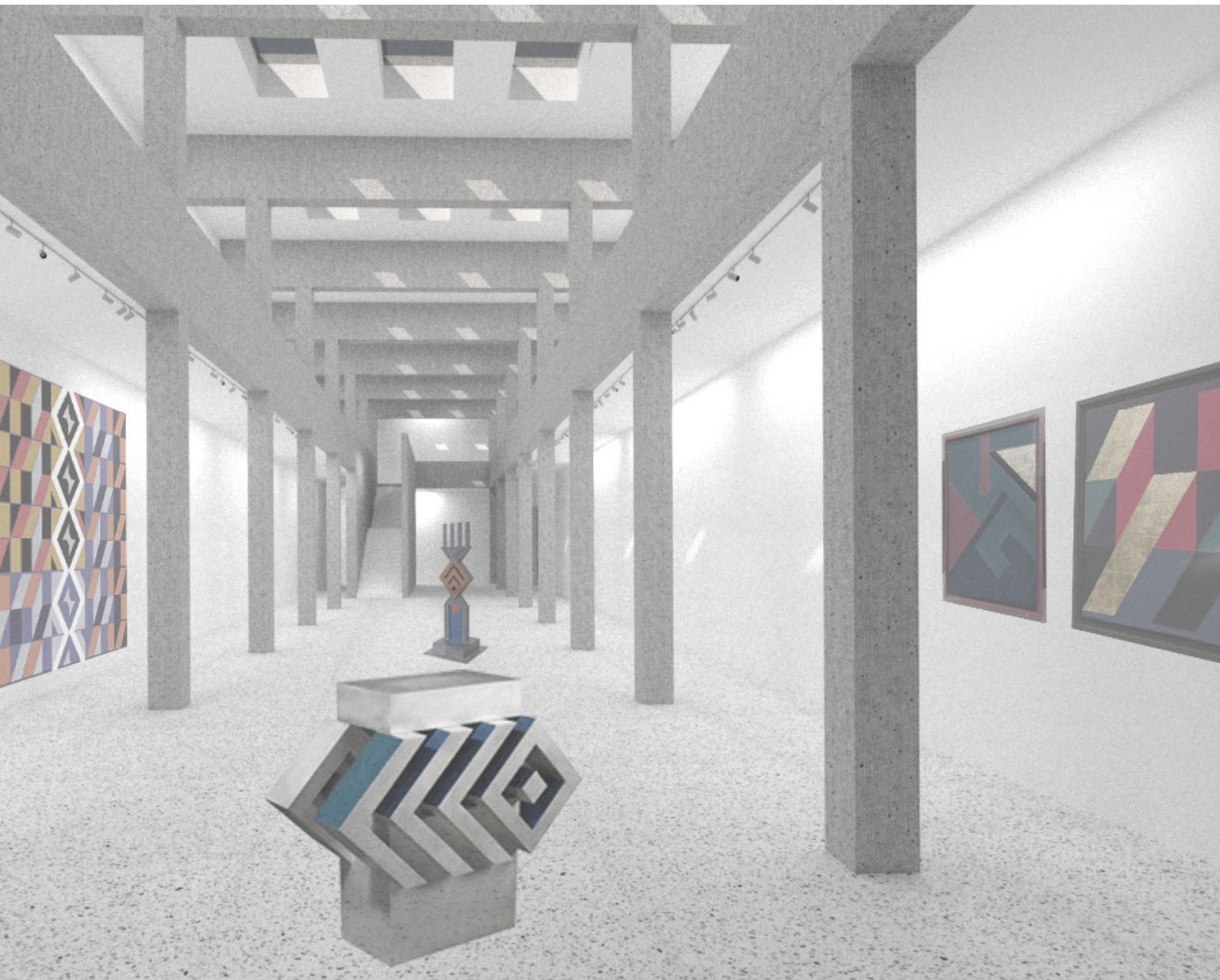
• technické zázemí,
sklady



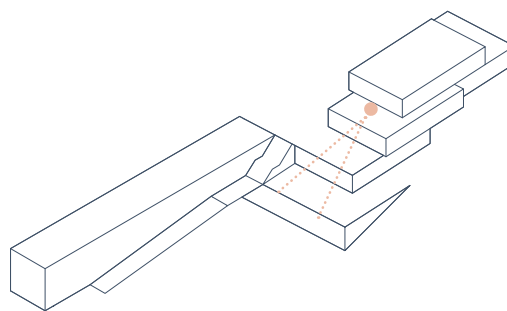


VÝSTAVNÍ PROSTOR GALERIE, SPODNÍ PATRO

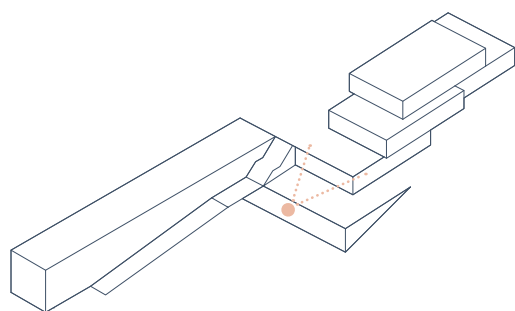








PRŮHLED SCHODIŠTĚM KNIHOVNY

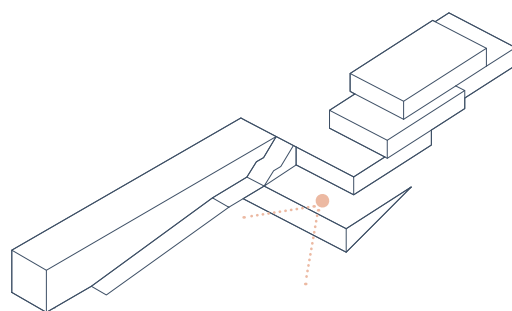


SPOLEČENSKÝ PARTER KNIHOVNY







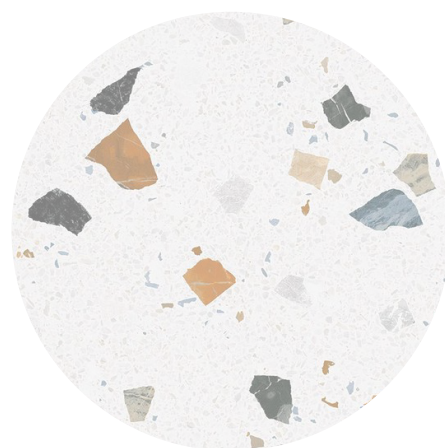


VÝHLED Z PARTERU KNIHOVNY

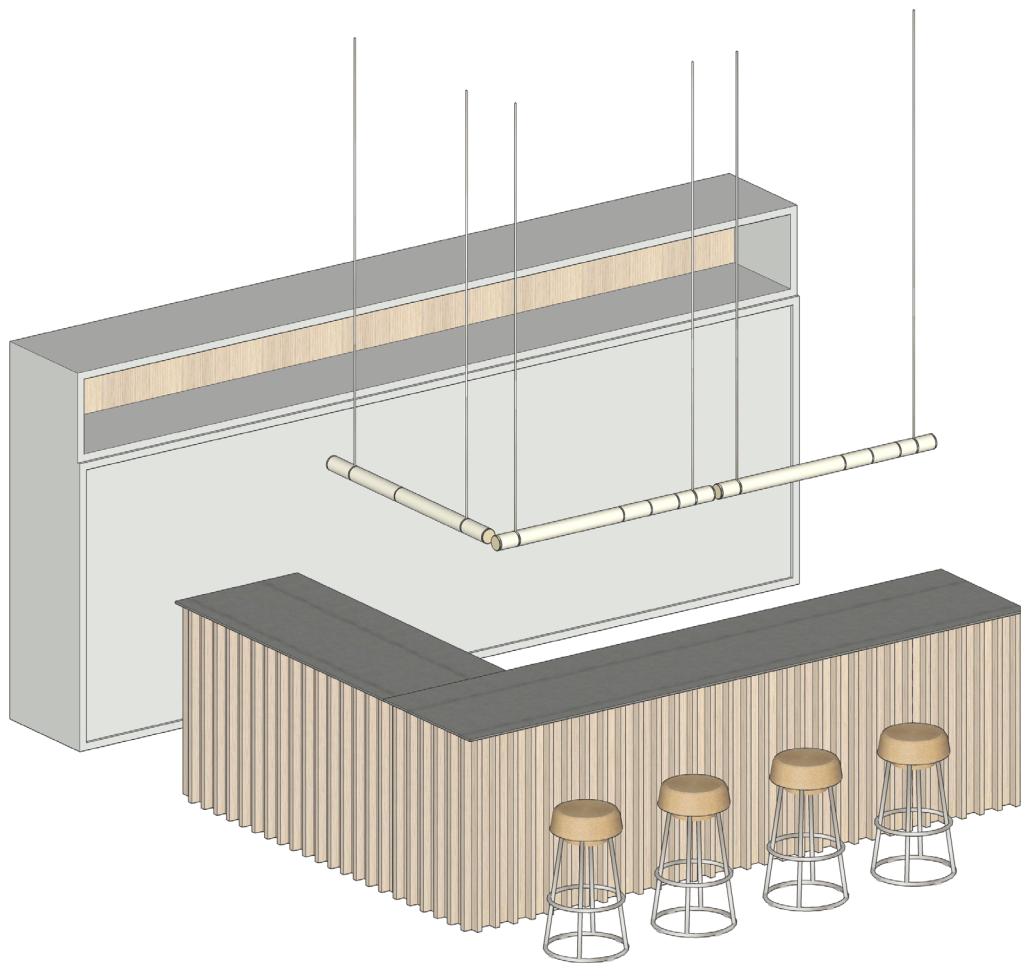


BAR A VSTUPNÍ HALA

Do vstupní haly s kavárnou a čítárnou a společenským sálem jsou použity neutrální barvy a odolné, avšak reprezentativní materiály. Podlahu pro snadnou údržbu a odolnost zajišťuje lité terazzo. Použité jsou mosazné detaily na světlech, úchytkách a jiných kovových prvcích. Na nábytku se objevuje šedé lamino, bílý lak a přírodní buková dýha. Stěny jsou opatřeny šedou a bílou výmalbou.



INTERIÉR



PRODUKTY

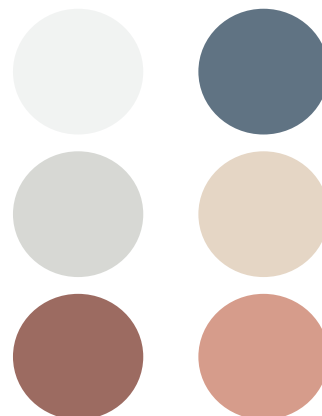
ŽIDLE - TON Puntón
STOLY - Kinnarps Grace
SVĚTLA - Roll Hill Endless Light
BAROVÉ ŽIDLE - Domitalia Bouchon

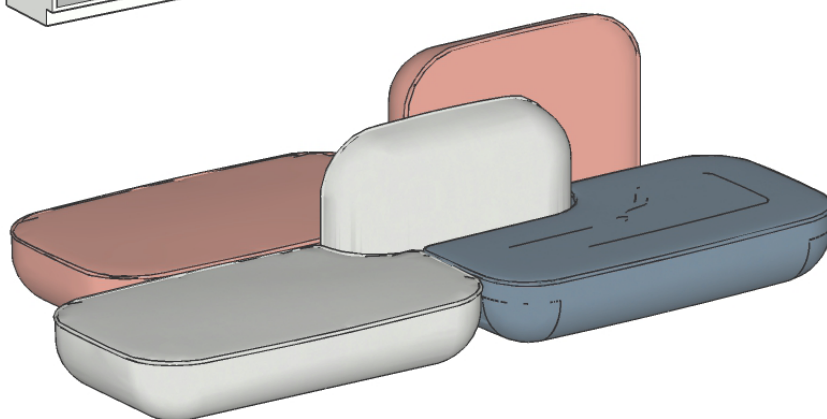
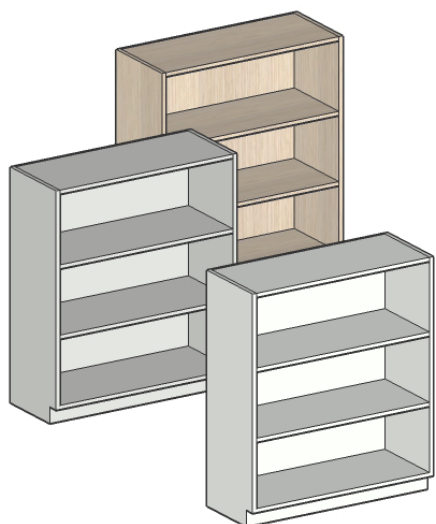




KNIHOVNA

Jako podlaha je v prostorách knihovny zvolena epoxidová stěrka pro svoji snadnou údržbu a akustickou pohodu. Stěny jsou opatřeny bílou výmalbou. Na nábytku se objevuje přírodní buková dýha, šedé a bílé lamino. Barevný akcent k neutrálnímu celku zajišťuje modulární sedací nábytek.





PRODUKTY

ŽIDLE - Vitra Plywood Group

STOLY - Kinnarps Grace

SVĚTLA - Linear Led Tube

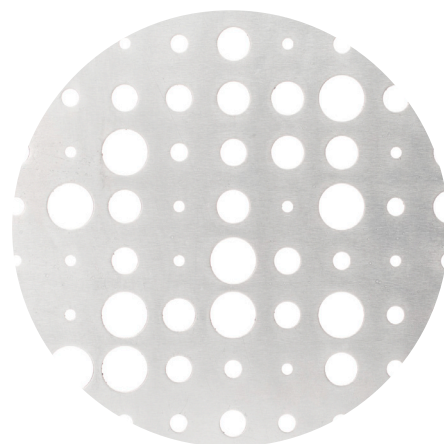
SEDACÍ NÁBYTEK - Alias Okome



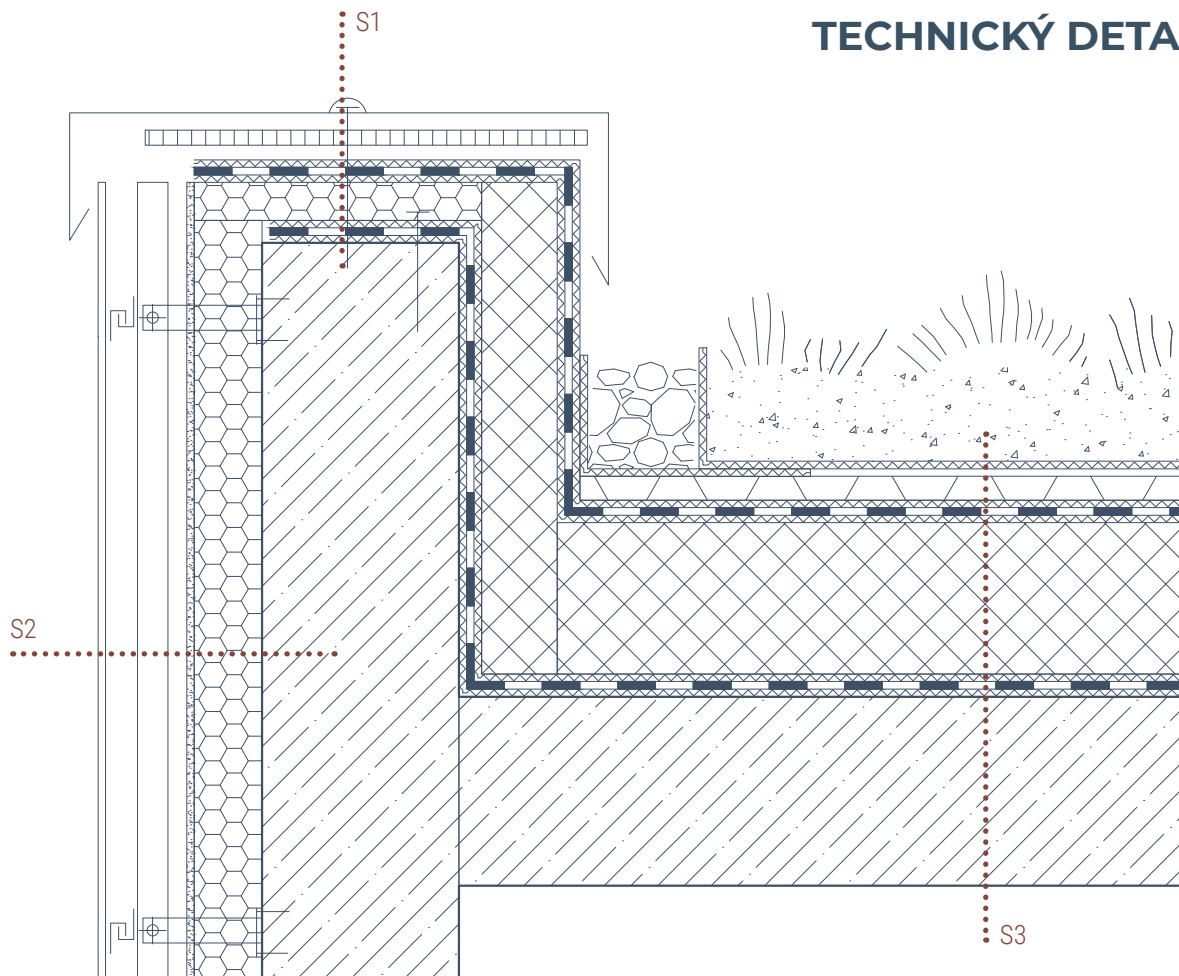
FASÁDA

Fasáda z perforovaného plechu podporuje koncept otevřenosti, průstupnosti a průhlednosti, který se nese celým návrhem od dispozice přes fasádu, až po samotný princip průstupnosti lokality skrz navrženou hmotu.

Plechové dílce jsou v místě prosklení a vstupů posuvné. Je možné otevřít či uzavřít fasádu podle potřeby. Tvář domu se tedy v průběhu času mění. V místě, kde není posuvná, jsou připevněny ke konstrukci domu napevno.



TECHNICKÝ DETAIL



Atika 4.NP se zelenou střechou

S1

- 1 oplechování
- 2 OSB deska
- 3 hydroizolace
- 4 XPS
- 5 nosná konstrukce

S2

- 1 perforovaný plech
- 2 nosný rošt
- 3 omítka
- 4 tepelná izolace
- 5 nosná konstrukce

S3

- 1 extenzivní vegetace
- 2 zahradnický střešní substrát
- 3 separační geotextilie
- 4 drenážní vrstva/ zásobárna vody
- 5 izolační geotextilie
- 6 hydroizolace
- 7 geotextilie
- 8 XPS
- 9 geotextilie
- 10 hydroizolace
- 11 geotextilie
- 12 nosná konstrukce

ZÁVĚR

V této diplomové práci jsem analyzovala širší kontext Prachatic pro lepší pochopení města, na základě kterého jsem vybírala vhodnou polohu pro návrh knihovny.

Místo u Štěpánčina parku na okraji hradebního okruhu splňovalo veškeré požadavky, jak dostupnosti, plochy, tak významu místa. Největší výzvou pro mě byla práce s terénem, kterému jsem musela přizpůsobovat hmotu a dispozice.

Ptala jsem se také, jaký význam měla knihovna v historii, a jakou funkci by měla plnit dnes.

Prachatická knihovna dnes postrádá vyhovující prostory pro všechny aktivity posilující místní komunitu. Stejně tak stávající galerie je, ač umístěná na náměstí, odtržená od dění a obtížně přístupná.

Sestavila jsem tedy stavební program, ve kterém jsem tyto funkce sdružila a navíc vytvořila sdílený společenský prostor, který je dalším rozšířením pro maximální kulturní využití budovy i přilehlého parku. Myslím, že se mi tento program a myšlenku podařilo naplnit.

ZDROJE

Dialog o veřejných knihovnách Aspen Institute, Rising to the Challenge: Re-Envisioning Public Libraries, Washington, D.C.: Aspen Institute, říjen 2014.

Doporučení pro výstavbu, rekonstrukci a zařizování knihoven zřízených a/nebo provozovaných obcemi na území České republiky, Národní knihovna České republiky, 2012

Výstavba kulturních zařízení, Typizační směrnice stavebního objektu, Veřejné Knihovny, Ministerstvo kultury ČSR, 1986

Ministerstvo Kultury, Standard pro dobrou knihovnu, Praha 2015, 3. vydání

398/2009 Sb. VYHLÁŠKA ze dne 5. listopadu 2009 o obecných technických požadavcích zabezpečujících bezbariérové užívání staveb

ČSN 73 4108 Šatny, umývárny a záchody, (9.1994); Změna: Z1 (2.1999)

268/2009 Sb. VYHLÁŠKA ze dne 12. srpna 2009 o technických požadavcích na stavby

INTERNETOVÉ ZDROJE

Referenční projekty, www.archdaily.com

Referenční projekty, www.archiweb.cz

