

Anotace

Diplomová práce pojednává o možném budoucím rozvoji Města Bzenec. Bzenec je se svými více než 4 000 obyvateli tradičním vinařským městem jihomoravského Slovácka. Cílem práce je stanovení urbanistické koncepce dalšího rozvoje města Bzenec, a to pomocí řešení tří celoměstsky významných, leč neutěšených, lokalit ležících na spojnici hojně využívané nejen obyvateli, ale i návštěvníky města, kteří právě na její trase hledají zdejší vinařskou kulturu. Na základě této koncepce je doplněna stavební struktura a prověřeny kapacity možného rozvoje uvnitř přirozených hranic intravilánu. Koncepce tak reaguje na stávající značnou poptávku po nových plochách bydlení.

Klíčová slova:

územní rozvoj, koncepce, urbanismus, bydlení, vybavenost

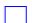






Děkuji Tomášovi, Jakubovi a Tomášovi za společný čas v atelieru.

Annotation

The diploma thesis deals with a possible future development of the town of Bzenec. Bzenec is with its more than 4000 inhabitants a traditional wine-growing town of Moravian Slovakia. The aim of the thesis is the determination of an urbanistic conception of a further development of the town of Bzenec, namely by means of solution of three town-widely significant, nevertheless dismal localities lying on a connecting line plentifully utilized not just by the inhabitants, but also by tourists, who look for a local viticulture just on this route. On the basis of this concept, engineering structure is complemented and capacities of possible development within natural inner boundaries are verified. This way the conception responds to current considerable demand for new sites of housing.

Keywords:

spatial development, conception, urban planning, housing, public utilities

ÚVOD	
schwarzplan	08
text	09
KONCEPT	
vinařská páteř	10
skladba a centra	12
charakter prostředí	14
ZÁMECKÝ AREÁL	
axonometrie	16
situace	18
půdorysné schema	20
schwarzplan	21
perspektivy	22
CENTRUM	
axonometrie	24
schwarzplan	24
situace	27
půdorysné schema	28
perspektivy	30
KASÁRNY	
axonometrie	32
schwarzplan	34
situace	35
půdorysné schema	36
perspektivy	38
ŘEZY ÚZEMÍM	40
ZDROJE	47
PROHLÁŠENÍ	48
LEGENDA	
stav	
zapojení stávajícího do návrhu	
návrh	
traviny, luční vegetace	
hutněný povrch, mlatový povrch	
dlažba s tenkou spárkou	
kamenná dlažba	

Bzenec, hledání malého města

Bzenec je tradičním vinařským městem na jihomoravském Slovácku, asi šedesát km jihovýchodně od Brna. Nachází se na úpatí písčitých jižních svahů, které tolik přejí pěstování vinné révy. Obepínání svahu sidelní strukturou se projevuje liniovou kompozicí města s dominantní osou, která je zároveň hlavní motorovou komunikací. Měkčí, méně vnímatelnou, ale o to rozmanitější linií je cesta na rozhraní města a vinohradů, táhnoucí se stejně jako hlavní komunikace celým městem. I když je dnes svojí dispozicí a materialitou chápána také jako primárně motorová, je hojně využívána místními pěšimi, běžci, cyklisty, pejskaři.

I přes vylidňování venkova ve Bzenci žije stabilně přes čtyři tisíce obyvatel. V současné době navíc stoupá poptávka po nových plochách individuálního bydlení, kterou už zastaralý územní plán nemůže řešit. Průzkumy a rozborů nově připravovaného plánu dokládají možnost rozpínání Bzence za své přirozené hranice. Při bližším pohledu zjistíme, že plochy dalšího možného rozvoje uvnitř města, nebo plochy další rozvoj podmiňující, náleží právě této nenápadnější ose.

Stejně tak tato osa kumuluje atraktivní cíle, jako památky nebo vinné sklepy. Je součástí moravské vinné cyklostezky. Není tedy využívána jen místními, ale také turisty. Cestovní ruch není ve Bzenci, i přes vytíženost hotelů v letní sezóně, tak velkým tématem jako v podobně tradičních vinařských obcích, které svůj potenciál možná využívají o něco více, aniž by to mělo na místní obyvatele negativní dopady známé například z Pálavy.

Právě takový potenciál v kombinaci se zmíněným územním rozvojem lze skloubit v první řešené lokalitě, přirozeně ukončující tuto, řekněme, vinařskou páteř. Jedná se o dnes neprostupný zámecký park s chátrajícím novogotickým zámekem, jakožto nejhodnotnější bzeneckou památkou. Prostupný a pospolitý zámecký park je podmínkou stavebního rozvoje možných parcel při západní hranici města. Park tvoří jejich spojnicí s centrem, které je v docházkové vzdálenosti. Návrh tedy hledá vhodné funkce oživení zámku, jakožto možného budoucího kulturního centra Bzence, stejně tak jako řeší prostupnost a tím nový prostorový koncept parku.

Součástí zámeckého areálu s parkem v minulosti byl i dnes zanedbaný a uzavřený soukromý brownfield. Jeho pozice však nabízí nejkratší cestu z náměstí do parku, proto jej koncipují jako korzo doplněné o solitérní bytové domy. Protože jsme však v moravském malém městě, kombinují výhody bytového bydlení s tím preferovaným individuálním a nabízejí tak v měřítku bližším bytovému bydlení dostatek soukromí a vlastních prostorů v exteriéru. Vhodné modely takového bydlení hledám v řešení projektu vícekrát.

V samotném srdci města vinařská páteř probíhá mezi dvěma bzeneckými náměstími. V tomto místě, na rozlehlé neutěšené parcele v majetku města navrhuji mateřskou školu, která v centru města nyní chybí. Využívám tak možnost propojení domu pro seniory s mateřskou školou pomocí společné zahrady. Tento zásah artikuluje navržený, avšak už dnes možný, i když ne zaručený, průchod skrz radnici a propojuje tak obě náměstí. Vzniklá zákoutí přidruží okolní vybavenost a nabízí další nová propojení z horního náměstí, například s domem lékaře. Situace samotných náměstí není uspokojivá, zmíněné horní náměstí má parkový charakter, ale parkem není. Nenabízí potřebnou intimitu. Není ani reprezentativním náměstím, neústí do něj životadárně instituce. Zde navrhuji obecní sad, který zde v dobách minulých býval. Spolu s mateřskou školou a novými propojeními dostane nový impuls. Hlavní náměstí položené níže je dnes v obležení automobilů, tuto situaci měním k lepšímu při zachování obslužnosti území a přitahují náměstí svým prostranstvím k radnici a dalším domům.

Třetím a posledním rozvojovým územím je areál bývalých kasáren. Zahušťují jej bydlením a vybaveností podporující jeho potenciál stát se lokálním centrem východní hustě osídlené, leč nedostatečně vybavené, části Bzence. Na přilehlých parcelách již starým územním plánem určených k zastavění rodinnými domy naznačují možný typ individuální zástavby v kombinaci s novými vinnými sklepy, uplatnitelný i na dalších parcelách v tomto specifickém kontextu.

Věřím, že řešením těchto celoměstsky významných lokalit přispívám k jasné artikulaci celé městské struktury a k jejímu snadnému čtení.



prostupný a pospolitý
zámecký areál
iniciátorem rozvoje svého
okolí

Současná situace zámeckého parku není uspokojivá, stejně jako kondice chátrajícího zámku. Původní rozsah parku je neprostupný, dělený a zčásti nevyužívaný. Cílem je resuscitovat zámek samotný pomocí adekvátní náplně, park zcelit i přes zachování odlišných charakterů jeho části a zajistit plnou prostupnost a napojení na urbánní strukturu. Plochy na západním okraji parku leží na hranici, kde lze ještě uvažovat o rozšíření zástavby. Docházková vzdálenost je vyhovující, samotná návaznost je pak ale podmíněna prostupností zámeckým parkem. Další severozápadní růst je ale komplikován stavbou výrobních objektů a sociálně i urbanisticky homogenní a vyčleněnou ubytovnou.

společné prostory
mateřské školy
a seniorů v centru
a pospolu s otevřenou
radnicí

Nezastavěná plocha u Domu s pečovatelskou službou nabízí propojení s návrhem mateřské školy například pomocí společné zahrady, společnými prostory v interiéru či programem dne. Skýtá příležitost propojení obou náměstí skrz radnici. Otevřená radnice. Seniorům otevřená školka.

vinařská páteř
klíčem
k rozvoji Bzence

Tu nenápadnější z obou bzeneckých páteří můžeme popsat jako pomalejší, měkčí, turistickou, cyklistickou, vinařskou ale i promenádní, rekreační. Slouží tedy jak obyvatelům Bzence, tak jeho návštěvníkům a neměla by primárně sloužit automobilové dopravě. Tomu by měla být přizpůsobena její dispozice i materialita. Jak zjistíme níže, většina ploch klíčových pro další rozvoj města soustředěna právě této páteři. Kromě těchto ploch kolem sebe osa soustřeďuje významnou bzeneckou hodnotu, a to vinné sklepy. Ne vždy se řešení prostoru páteře chová ke sklepům příhodně. Stávající sklepy lze vhodnými zásahy na vinařské páteři zhodnotit, stejně jako lze nalézt plochy pro sklepy nové.

brownfield jako
přiblížení
náměstí a parku

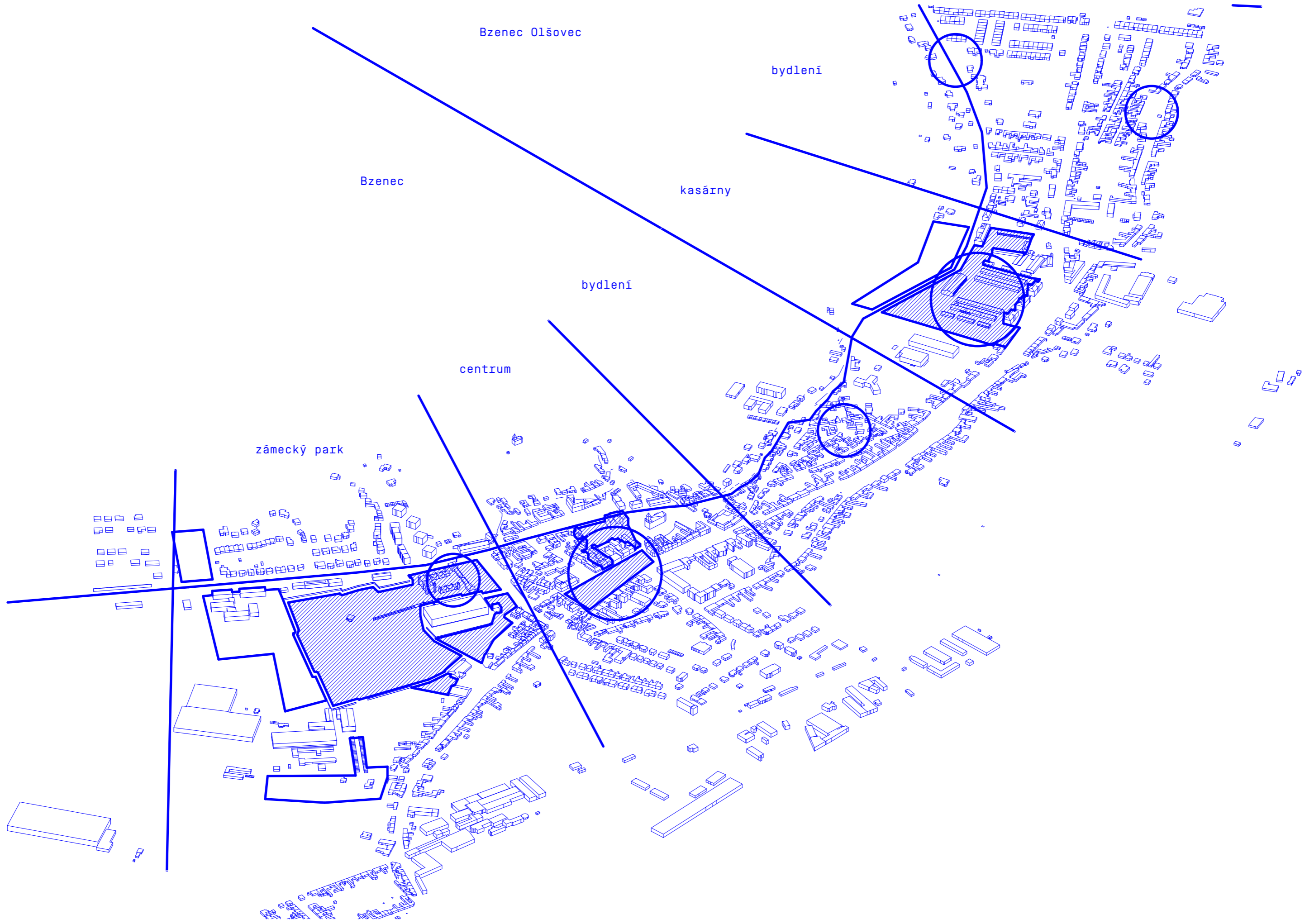
Na první pohled nenápadný brownfield, na druhý pohled parcela s příhodnou polohou poblíž náměstí, nabízející jeho nejkratší propojení se zámeckým volnočasovým areálem, jehož byl původní součástí.

areál bývalých
kasáren obytným
lokálním centrem

Neodborné a rozmanité zásahy do podoby jednotlivých budov kasáren jdou ruku v ruce s rozmanitými náplněmi a paradoxně se podílí na svěbytném charakteru dnešní podoby areálu. Urbanistická hodnota i přes částečnou privatizaci zůstává zachována a kasárny jsou alespoň v dopoledních hodinách živým prostředím s potenciálem stát se lokálním centrem východní části Bzence i nově plánované plochy rodinných domů. Areál, který je rozhraním dvou urbánních obytných celků je však sám o sobě územím s nízkou hustotou obyvatel i zastavění. Posílení funkce bydlení přispěje k obytnosti lokality, zahustí řidkou stavební strukturu a podpoří vznik možné vybavenosti i využití pro kasárny charakteristického centrálního "buzerplacu" v majetku města, nyní však využívaného kamiony.

náměstí zpět k domům
a lidem

Dnes ne příliš oblíbené náměstí je od svých měštanských domů odtrženo plochami pro osobní automobily. V místě možného propojení skrz radnici lze spojit domy a náměstí dohromady a zredukovat počty parkovacích stání. Pocit nedostatku zeleně umocňuje fakt, že přítomné porosty jsou často člověkem nevyužitelné či neprostupné.



- 1 vinařská páteř - promenáda
Samotný veřejný prostor vinařské páteře se svou dispozicí, materialitou i mobiliářem přizpůsobuje navazujícím mikrokontextům. Promenáda pro obyvatele, stěžejní osa pro turisty, trasa pro cyklisty. Ulice s přívrstky obytná, měkká, pomalá, klidná, rozmanitá.
- 2 cesta - sklep - dům - vinnohrad
Kombinace individuálního bydlení a vinných sklepů ve specifickém kontextu rozhraní města a vinnohradu ve svahu. Inspirace lokálním schématem. Tradiční parcelace vinných tratí jako hodnota. Vzor uplatnitelný pro případný další rozvoj podél vinařské páteře.
- 3 bydlení
Bydlení za zámeckou zdí. Pospolité nízkopodlažní zástavba bytových domů. Dosah centra skrz průchozí zámecký park.
- 4 bydlení
Zástavba jednopodlažních rodinných domů se sedlovou střechou a obytným podkrovím.
- 5 park kulturní
stávající stav amfiteátru naruby. Svah = hlediště, rovina = jeviště. Zásahy charakteru nezbytných a skromných prvků dřevěného mobiliáře jeviště a hlediště. Kulturní louka.

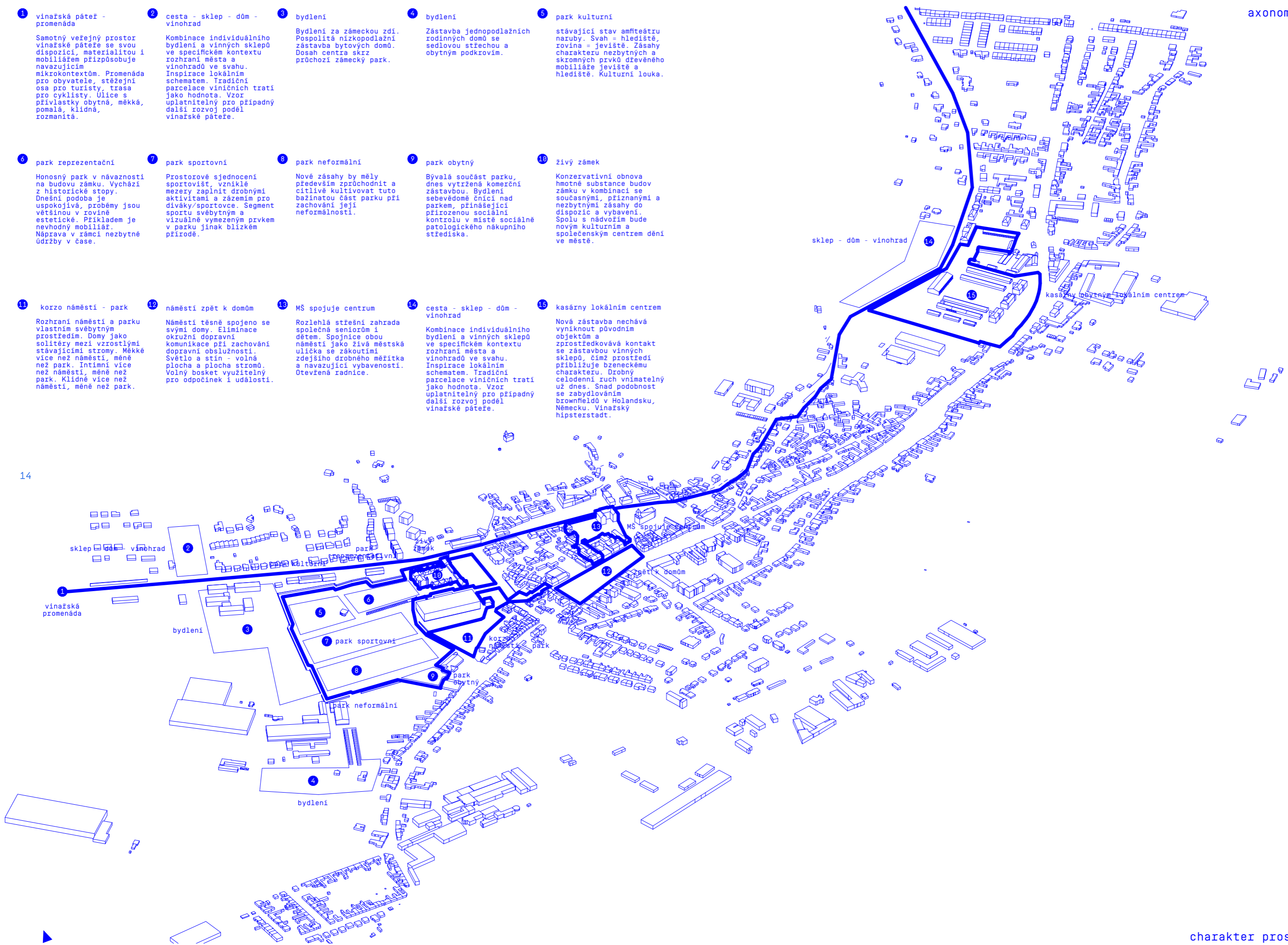
- 6 park reprezentační
Honosný park v návaznosti na budovu zámku. Vychází z historické stopy. Dnešní podoba je uspokojivá, problémy jsou většinou v rovině estetické. Příkladem je nevhodný mobiliář. Náprava v rámci nezbytné údržby v čase.
- 7 park sportovní
Prostorové sjednocení sportovišť, vzniklé mezery zaplnit drobnými aktivitami a zázemím pro diváky/sportovce. Segment sportu svěřeným a vizuálně vymezeným prvkem v parku jinak blízkém přírodě.
- 8 park neformální
Nové zásahy by měly především zprůchodnit a citlivě kultivovat tuto bažinatou část parku při zachování její neformálnosti.
- 9 park obytný
Byvalá součást parku, dnes vytržena komerční zástavbou. Bydlení sebevědomě ční nad parkem, přinášející přirozenou sociální kontrolu v místě sociálně patologického nákupního střediska.
- 10 živý zámek
Konzervativní obnova hmotné substance budov zámku v kombinaci se současnými, přiznanými a nezbytnými zásahy do dispozic a vybavení. Spolu s nádvořím bude novým kulturním a společenským centrem dění ve městě.

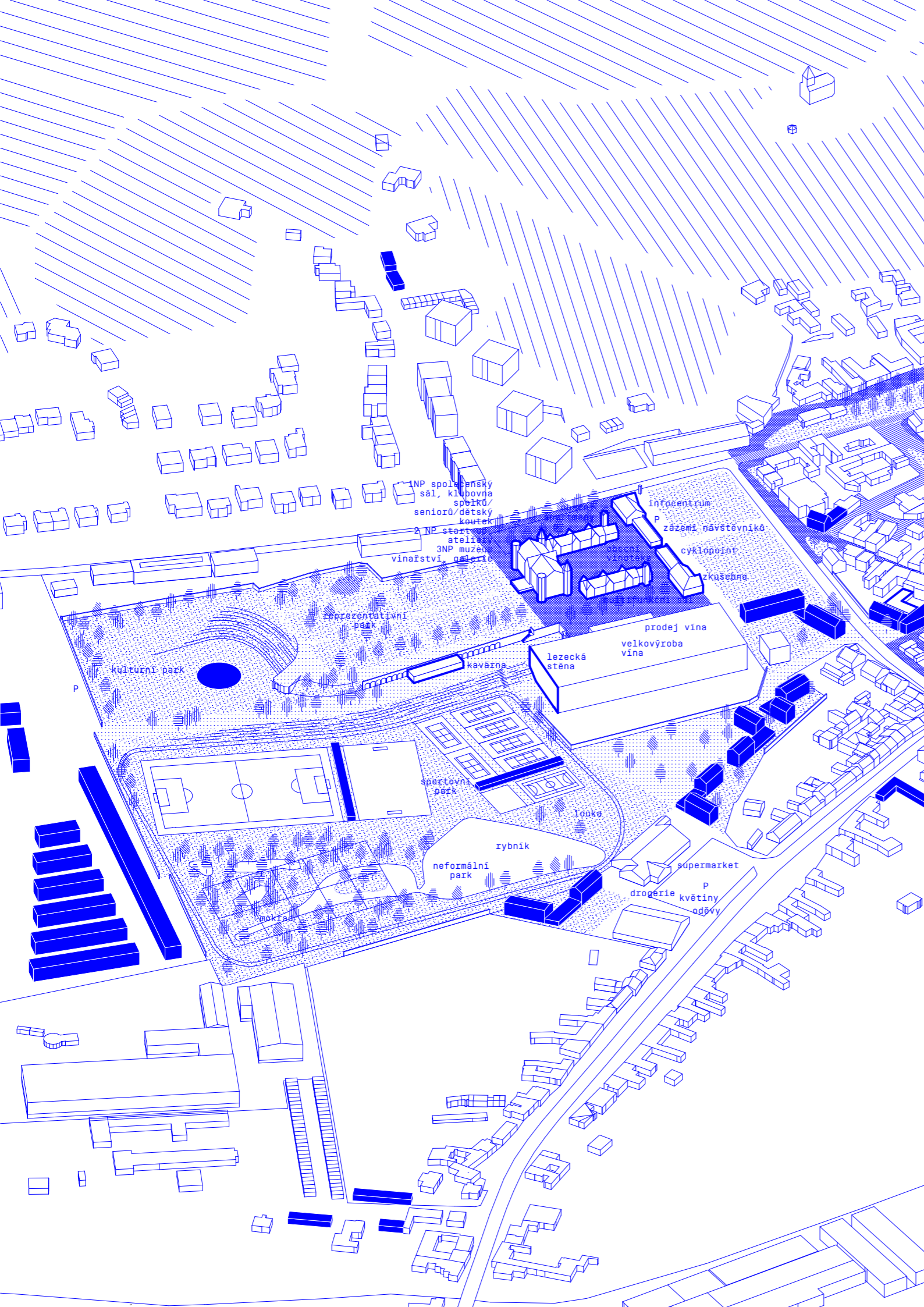
- 11 korzo náměstí - park
Rozhraní náměstí a parku vlastním svěřeným prostředím. Domy jako solitéry mezi vzrostlými stávajícími stromy. Měkké více než náměstí, méně než park. Intimní více než náměstí, méně než park. Klidné více než náměstí, méně než park.
- 12 náměstí zpět k domům
Náměstí těsně spojeno se svými domy. Eliminace okružní dopravní komunikace při zachování dopravní obslužnosti. Světlo a stín - volná plocha a plocha stromů. Volný bosket využitelný pro odpočinek i události.
- 13 MŠ spojuje centrum
Rozlehlá střešní zahrada společná seniorům i dětem. Spojnice obou náměstí jako živá městská ulička se zákoutími zdejšího drobného měřítka a navazující vybavenosti. Otevřená radnice.
- 14 cesta - sklep - dům - vinnohrad
Kombinace individuálního bydlení a vinných sklepů ve specifickém kontextu rozhraní města a vinnohradu ve svahu. Inspirace lokálním schématem. Tradiční parcelace vinných tratí jako hodnota. Vzor uplatnitelný pro případný další rozvoj podél vinařské páteře.
- 15 kasárny lokálním centrem
Nová zástavba nechává vyniknout původním objektům a zprostředkovává kontakt se zástavbou vinných sklepů, čímž prostředí přibližuje bzeneckému charakteru. Drobný celodenní ruch vřímavý už dnes. Snad podobnost se zabydlováním brownfieldů v Holandsku, Německu. Vinařský hipsterstadt.

sklep - dům - vinnohrad 14

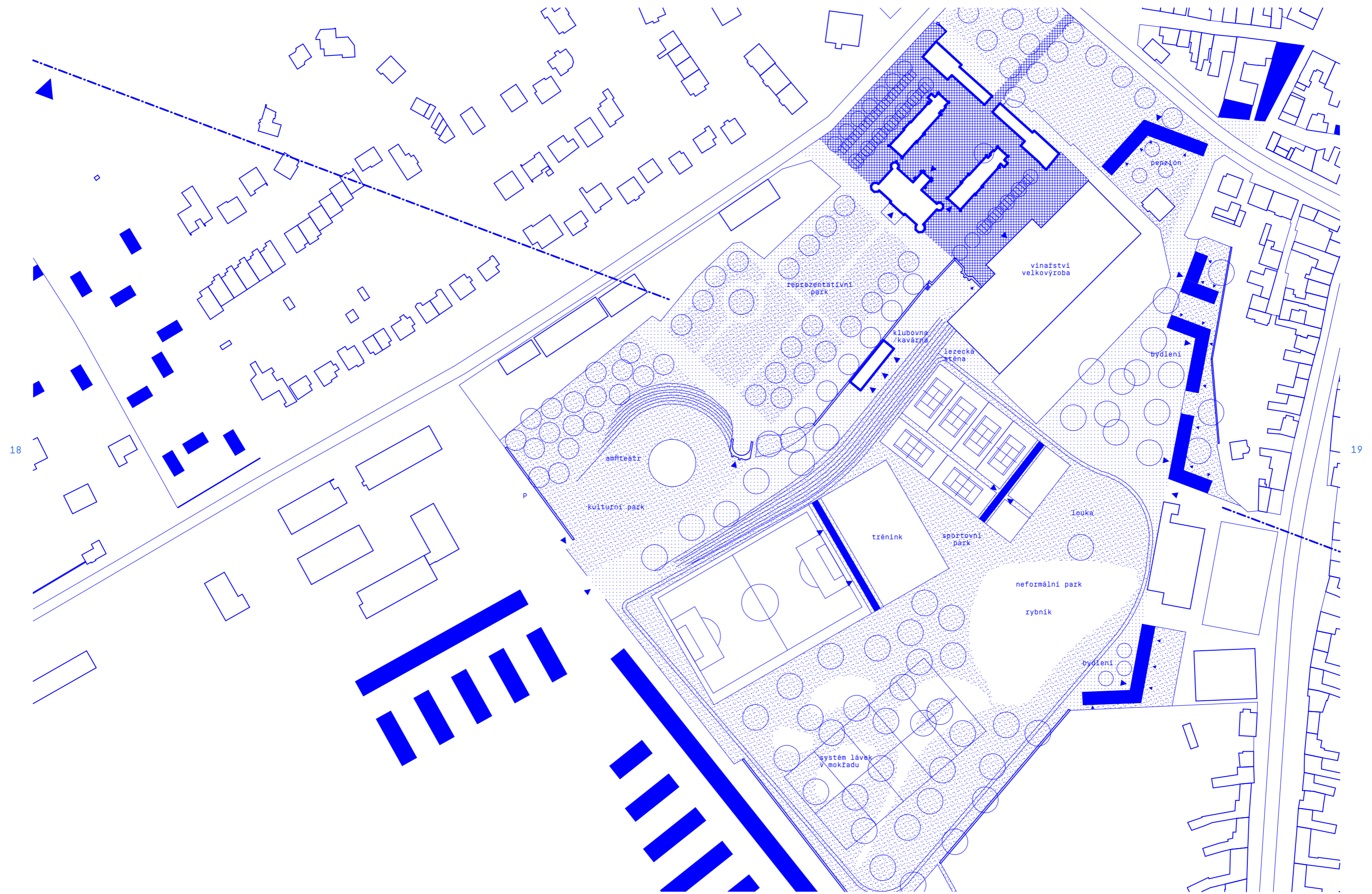
15

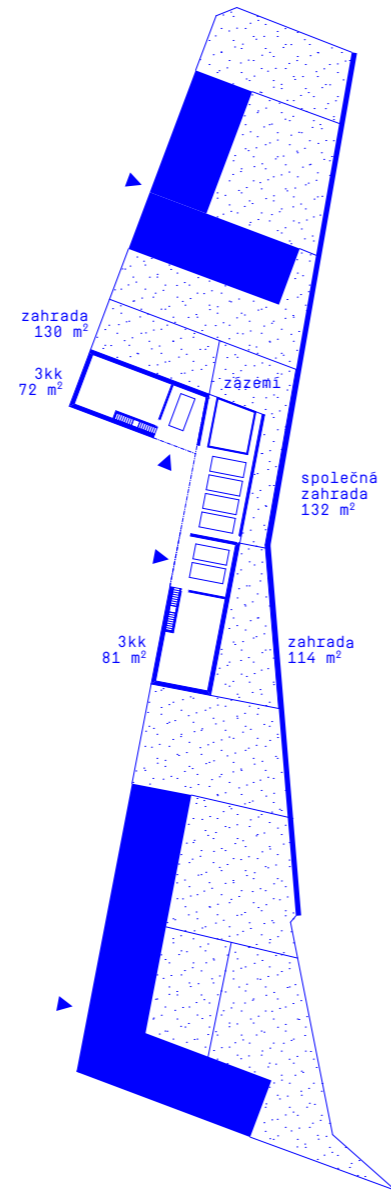
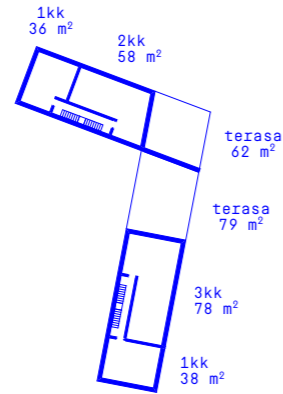
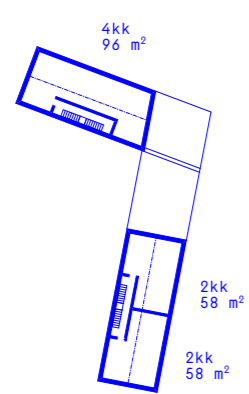
kasárny obytným lokálním centrem





Prostupný a pospolitý zámecký areál iniciátorem rozvoje svého okolí





20

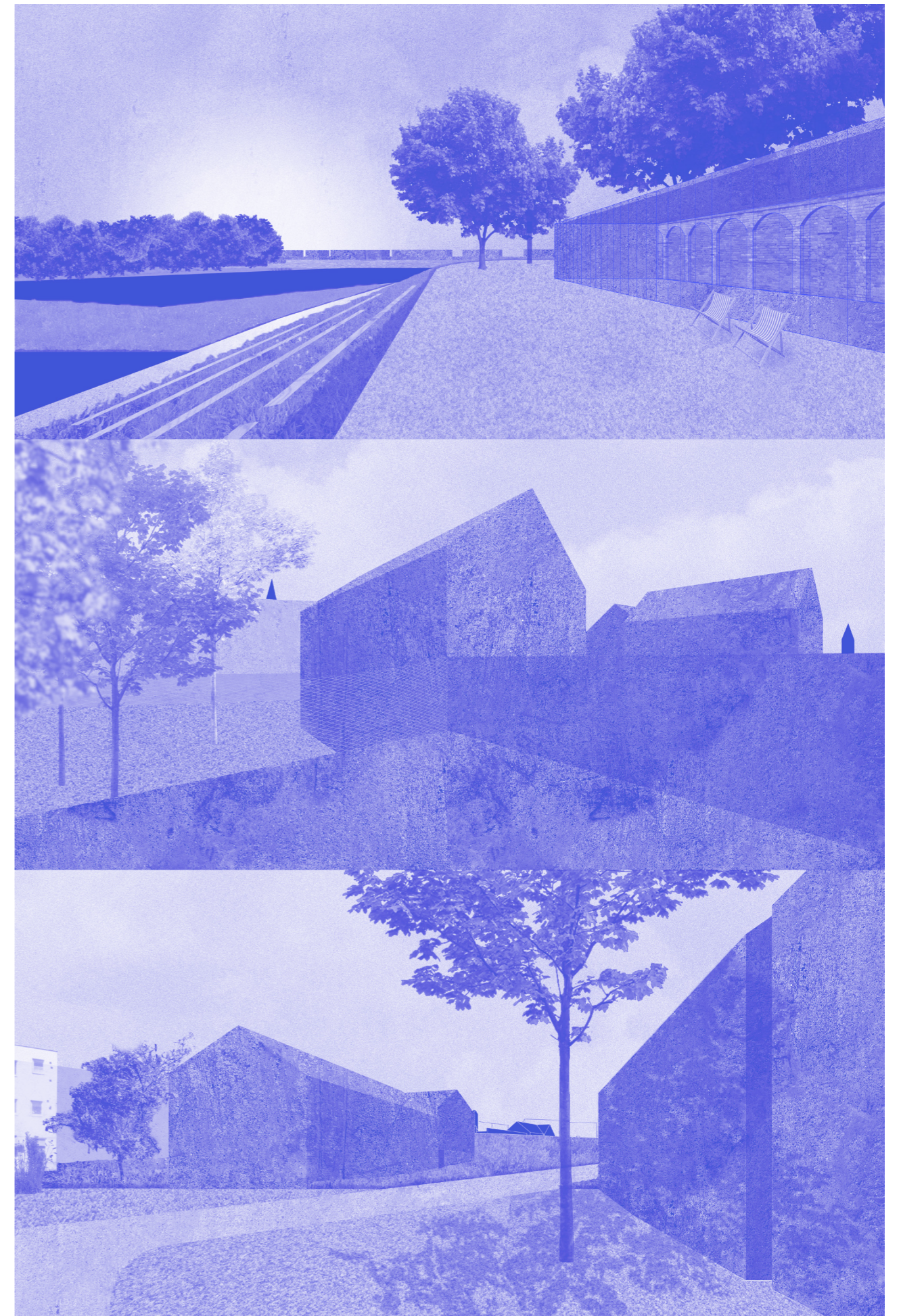
21

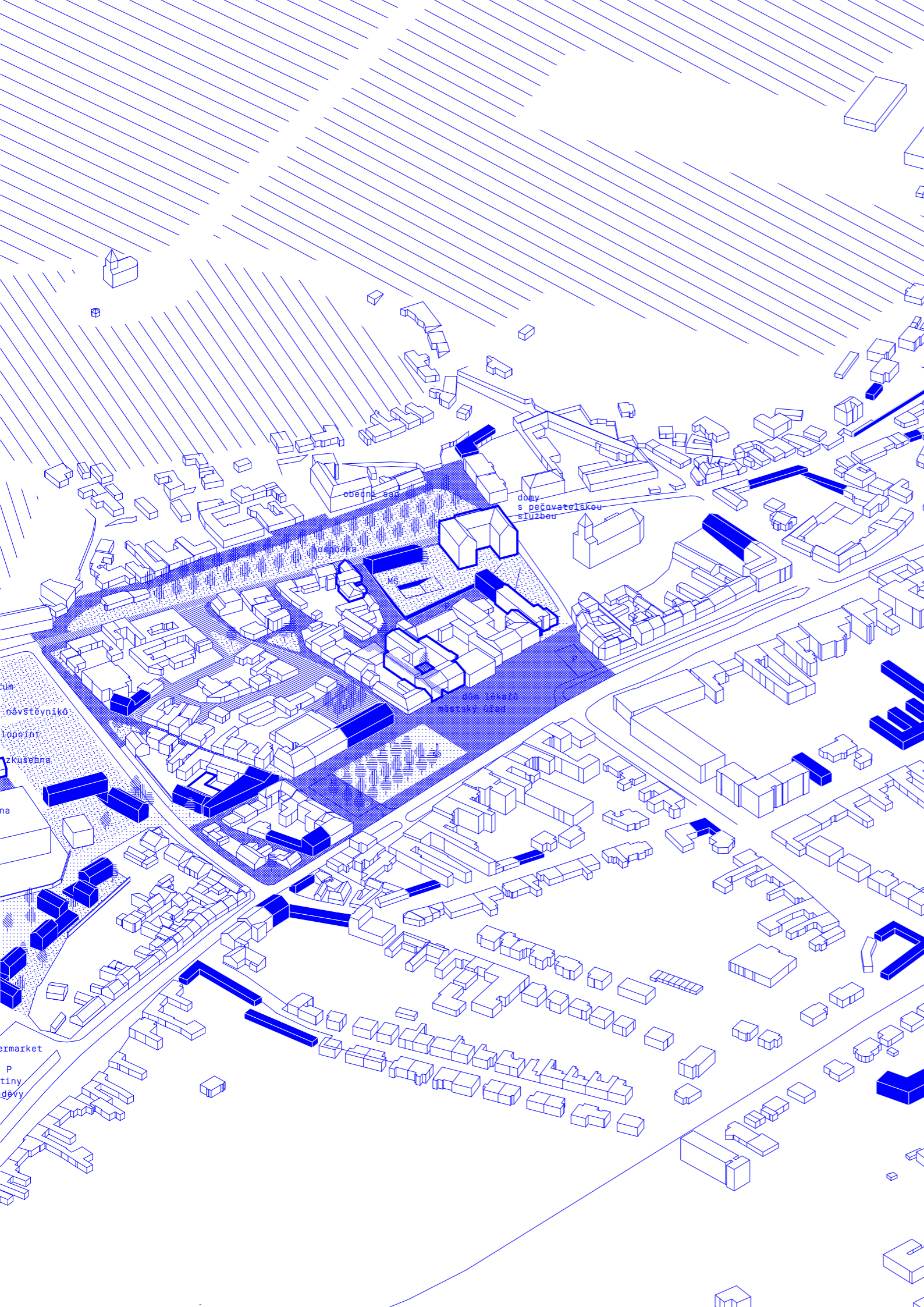
◀ 10m 50m

korzo náměstí - park

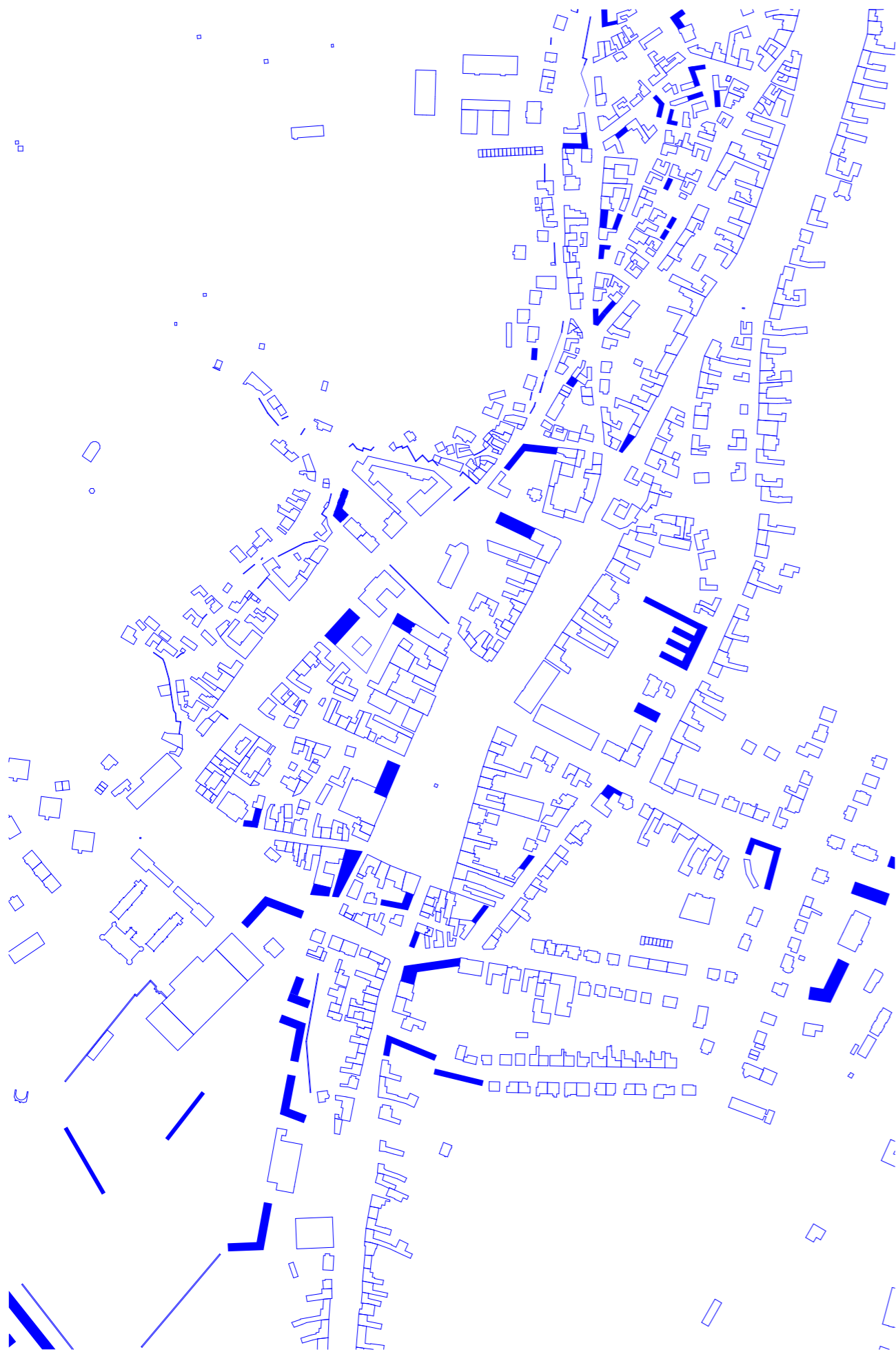
◀ 50m 250m

zámecký areál



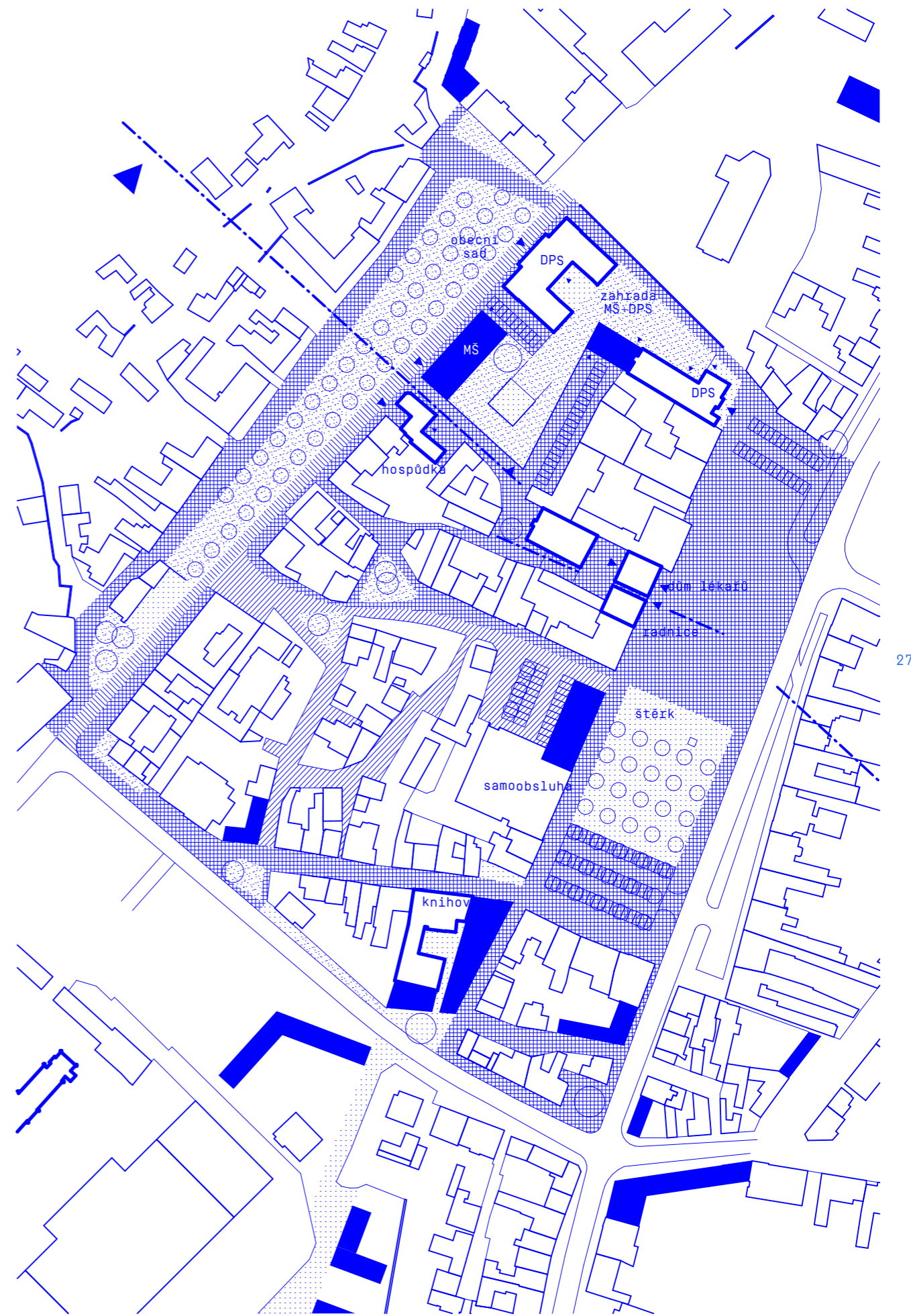


Společné prostory mateřské školy a seniorů v centru a pospolu s otevřenou radnicí



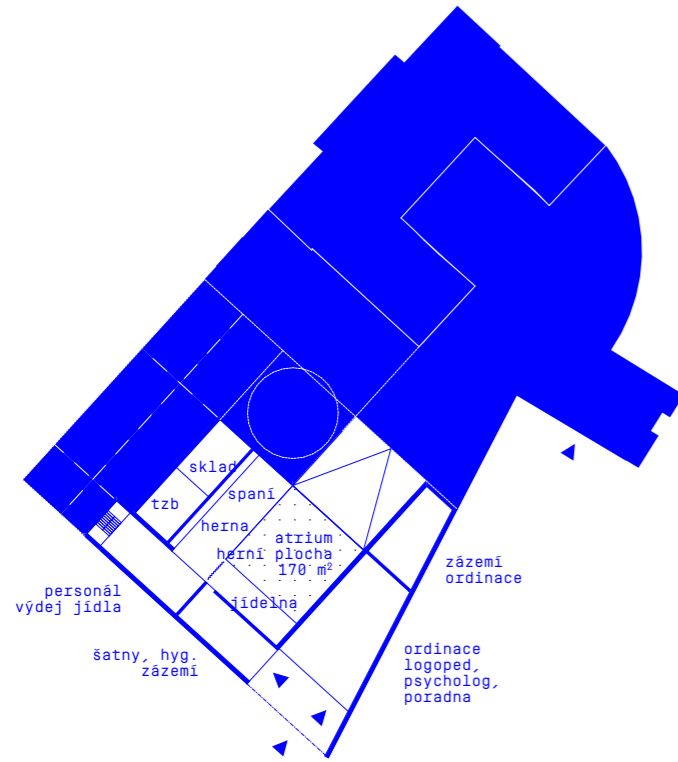
26

50m 250m



27

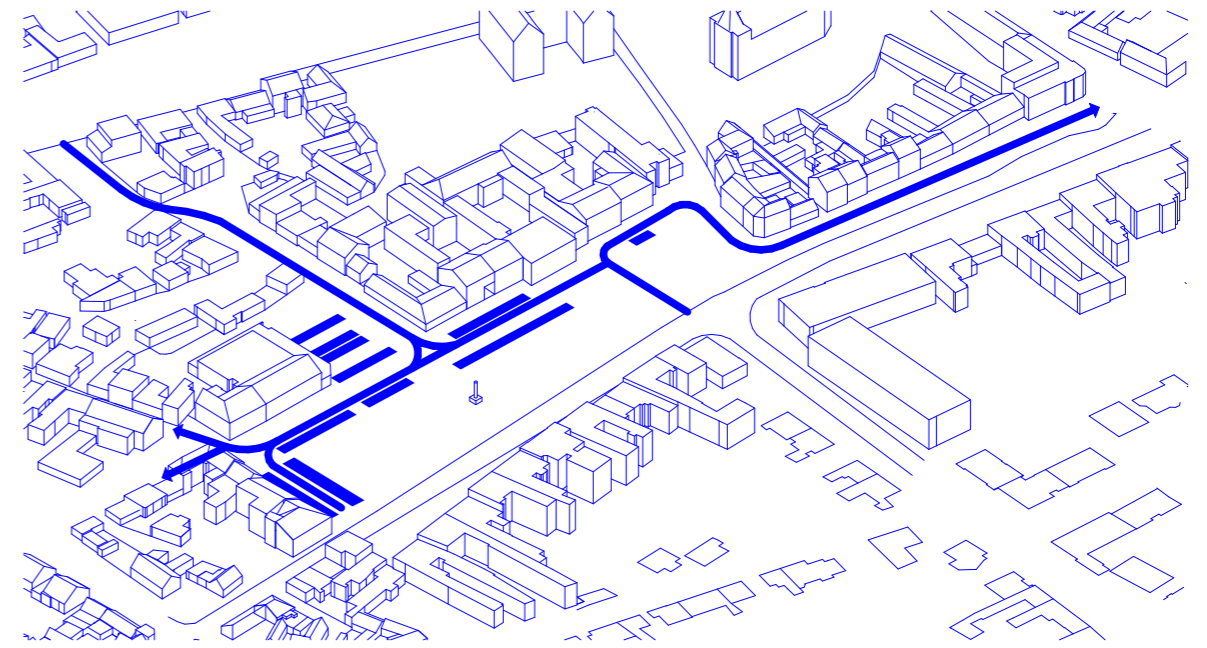
20m 100m



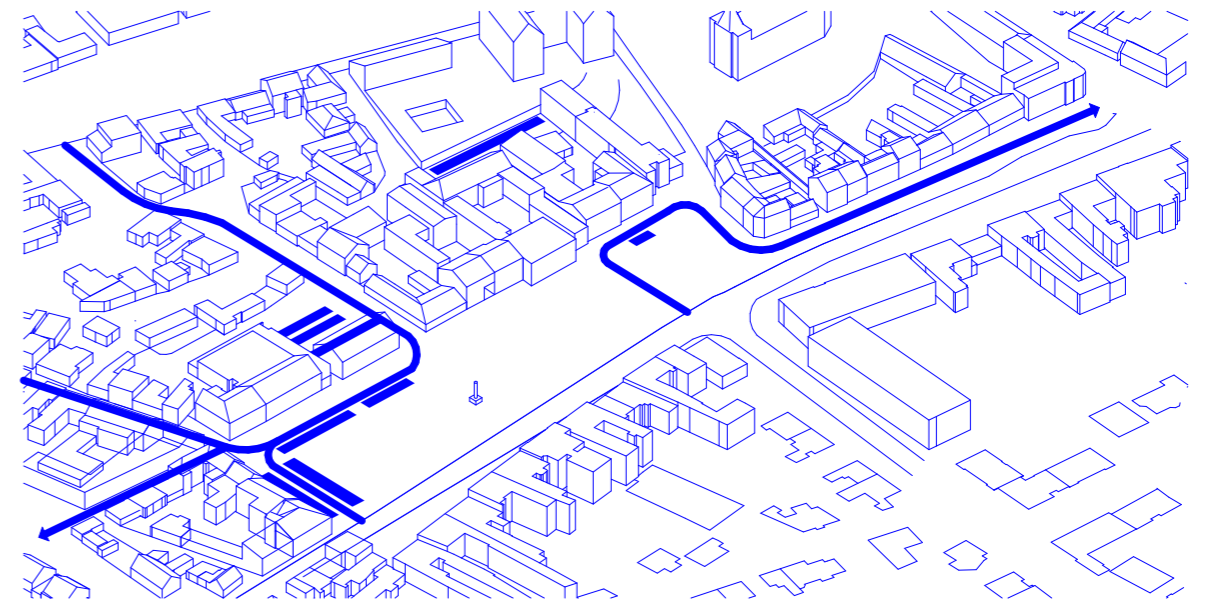
1 třída - max 28 dětí
 docházková vzdálenost 500 m
 1350 m² cca plocha pozemku
 450 m² cca zastavěná plocha
 900 m² exteriér
 z toho 120 m² herní plocha
 5 parkovacích stání
 1 pro handicapované
 bezbariérové řešení
 oplocený pozemek

orientační plošné nároky:

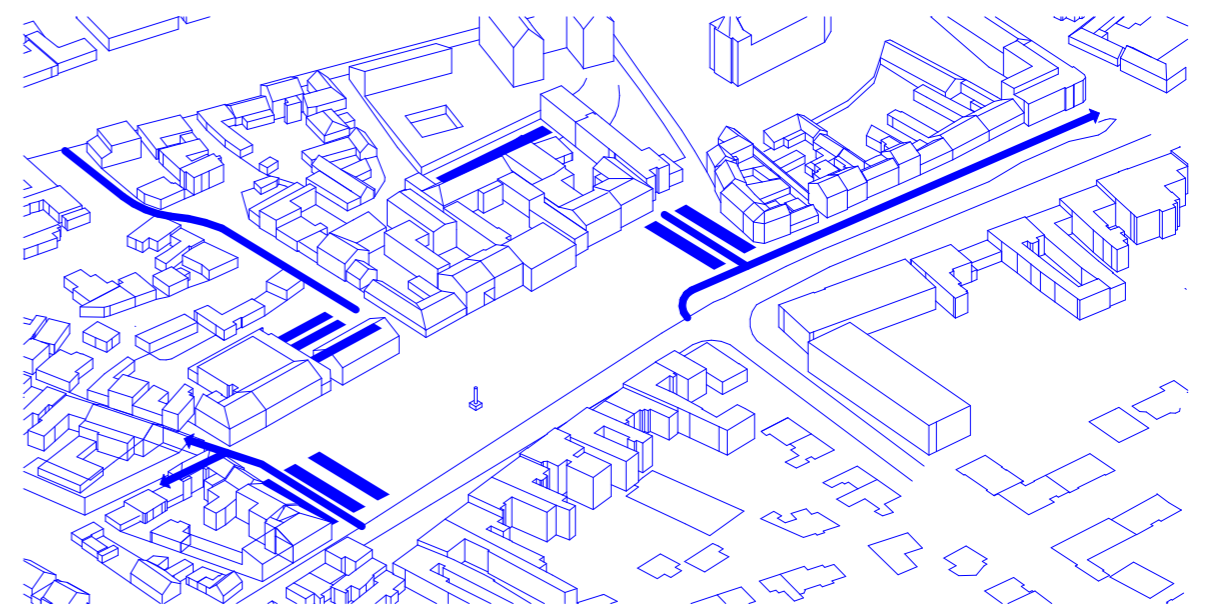
místnost	m ²
herna	120
ložnice	90
výdej jídla	10
šatna	10
toalety	15
umývárna	10
kanceláře	15
denní místnost	10
šprcha	5
toalety	10
sklad	10
tzb	15
celkem	320



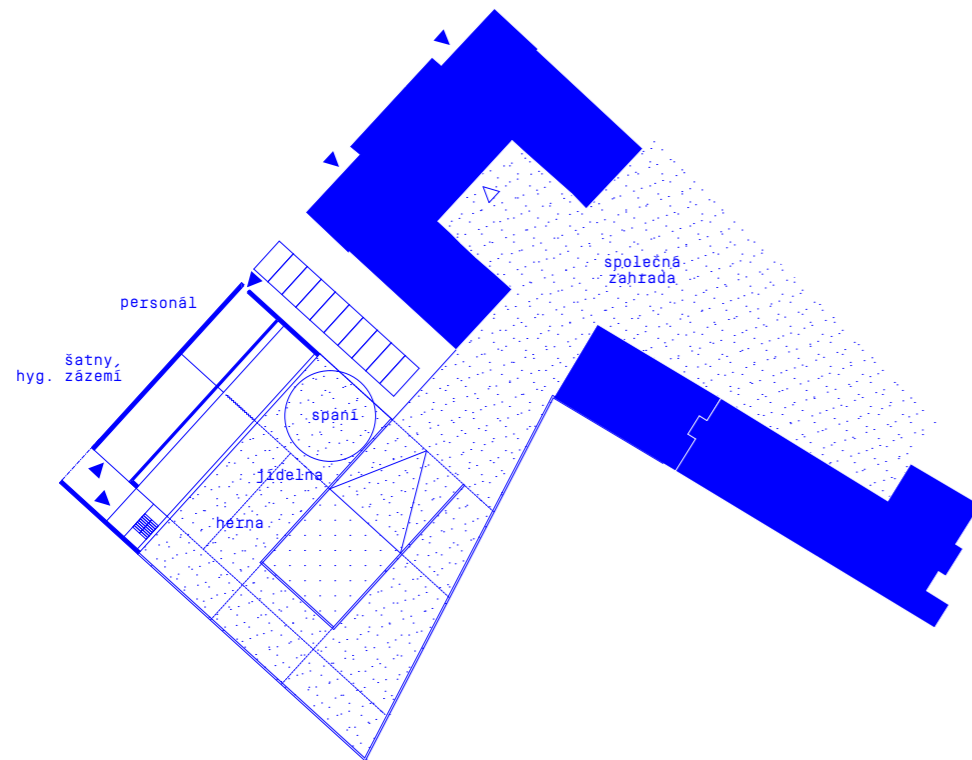
možnost etapizace změn



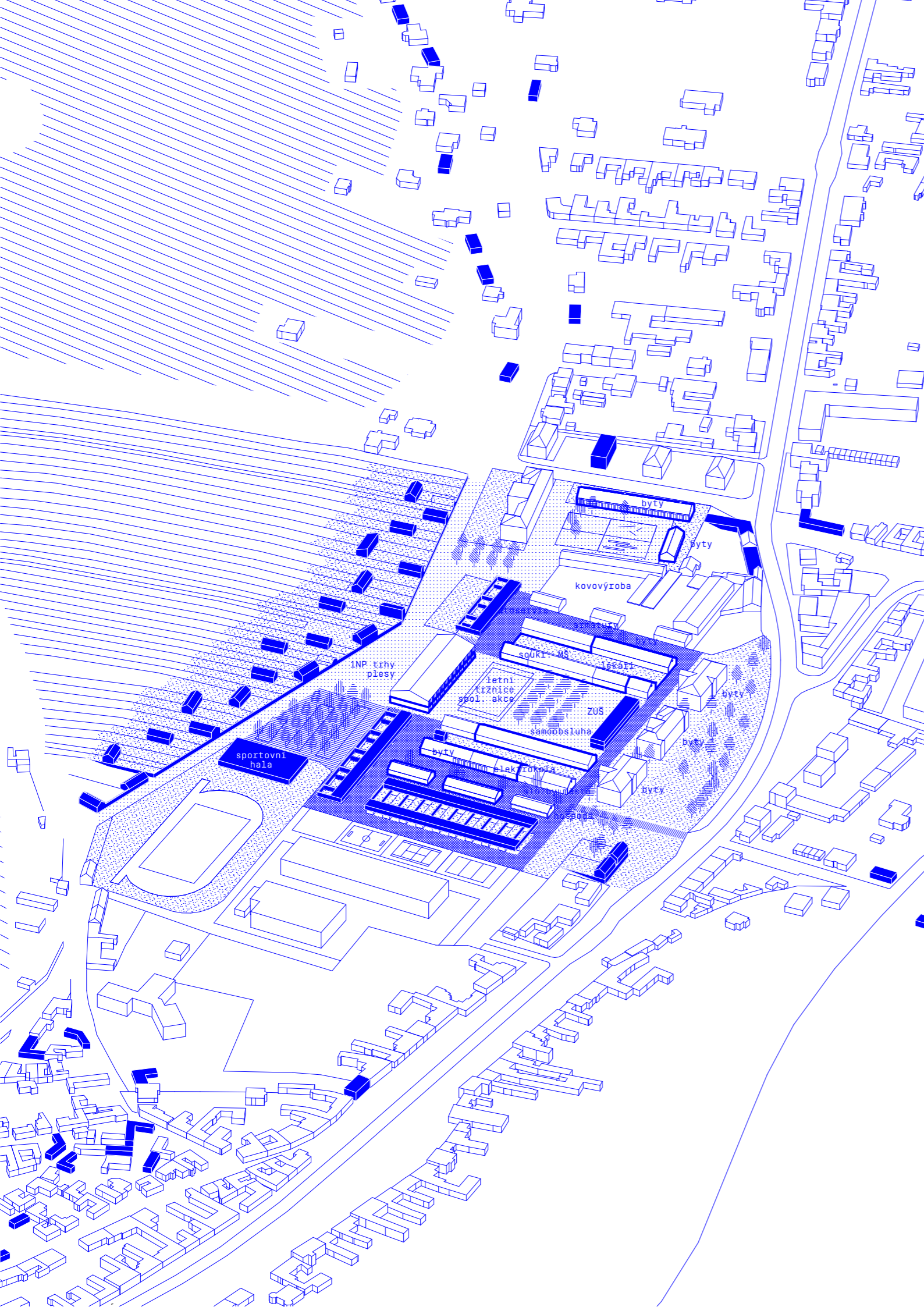
návrh



systém dopravy





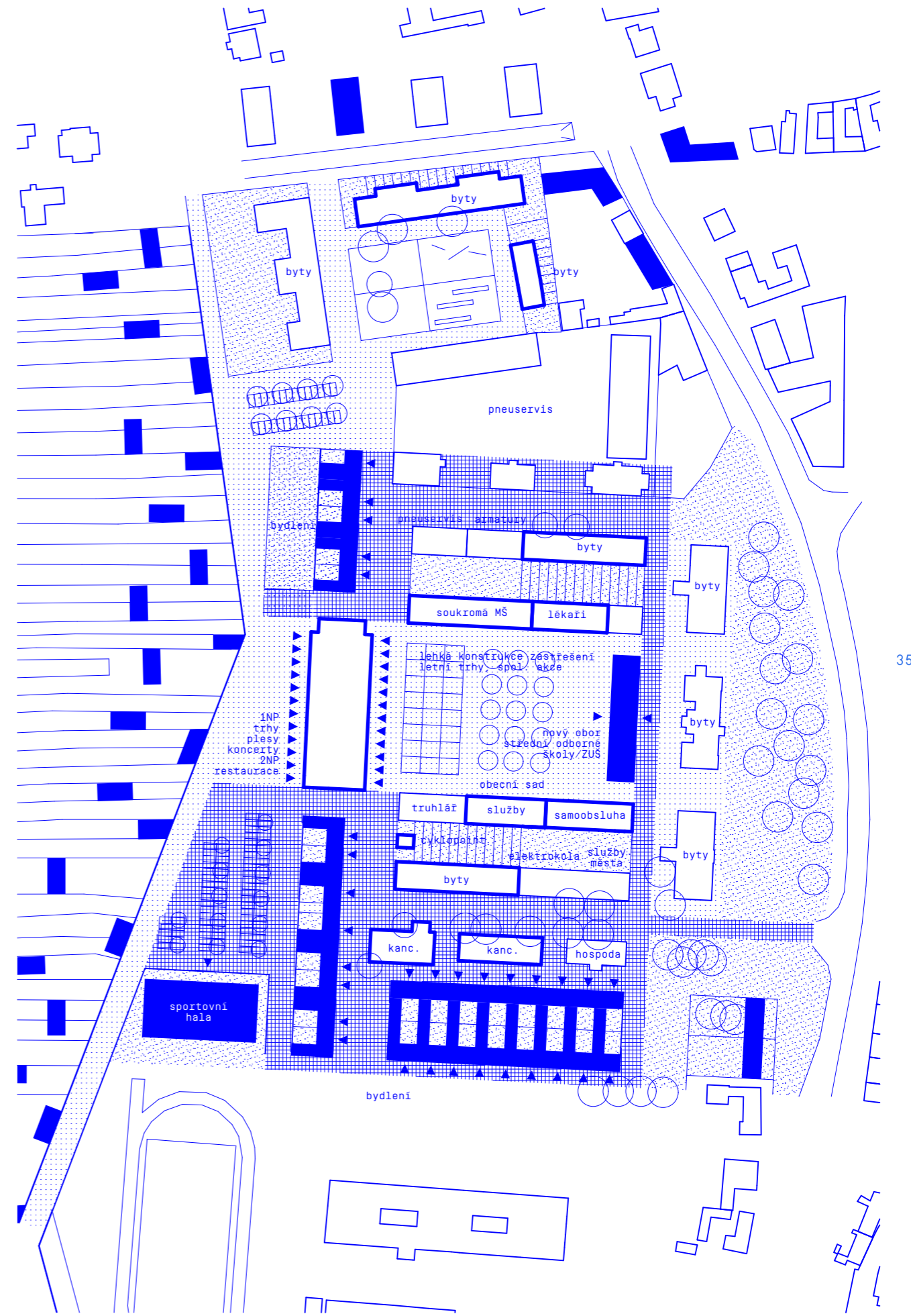


Areál bývalých kasáren
lokálním obytným centrem



34

50m 250m



35

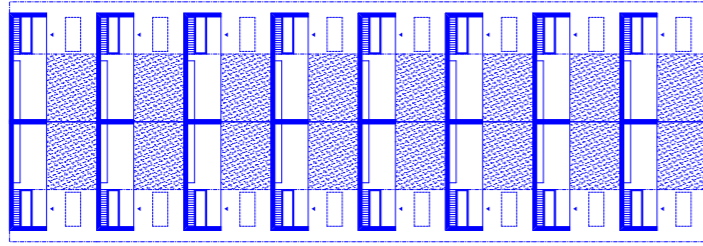
20m 100m

kasárny

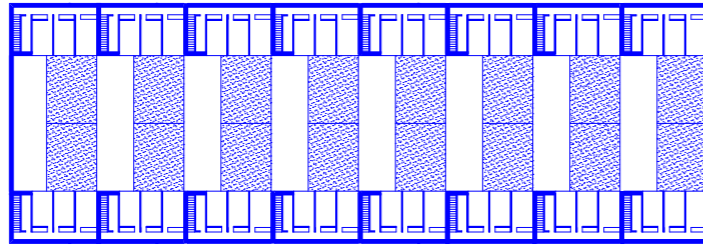
nová struktura

transformace stávajících garáží

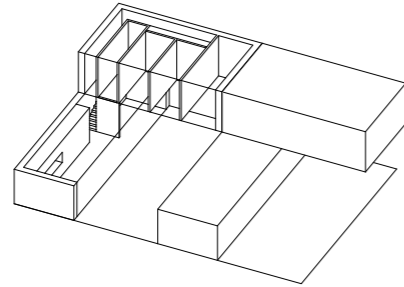
sestava 01



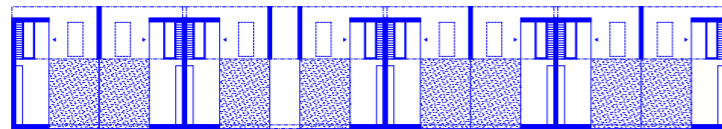
intimní zahrady



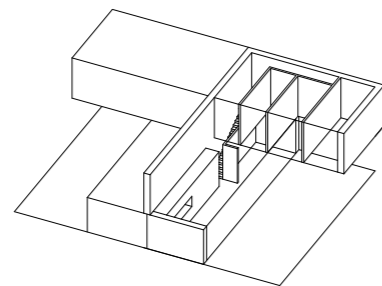
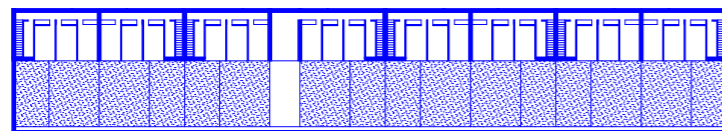
36



sestava 02



střešní terasy

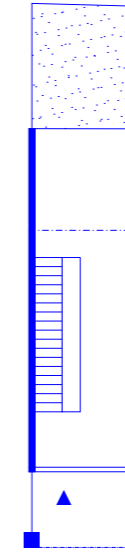


10m

50m

1NP

modul garáže 01

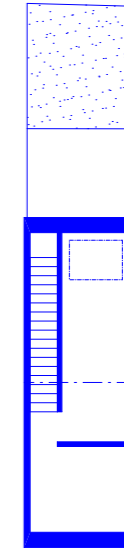


stolování

kuchyně

zázemí

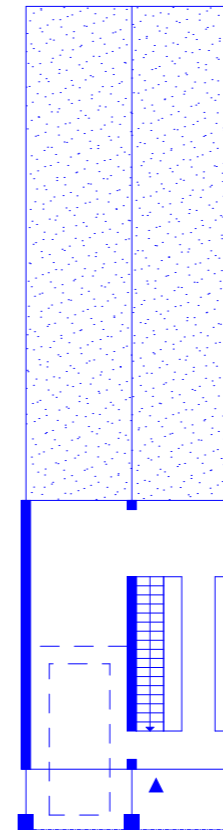
1NP



obytný prostor s ložnicí

2NP

modul garáže 02

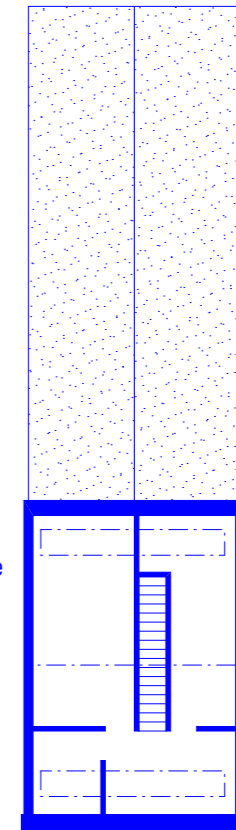


obytný prostor /garáž

kuchyně

zázemí

37



ložnice

ložnice

1NP

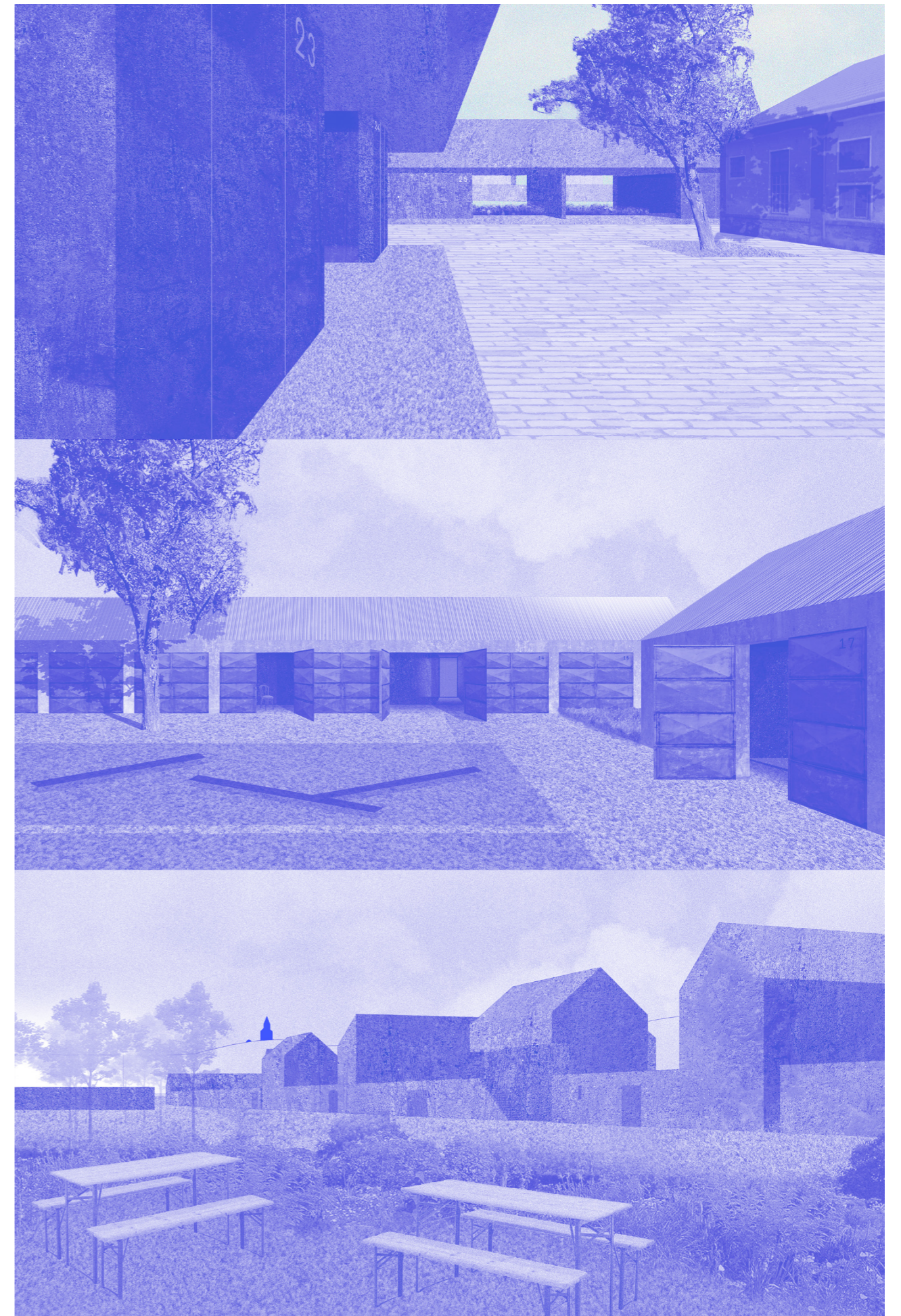
2NP

2NP

2m

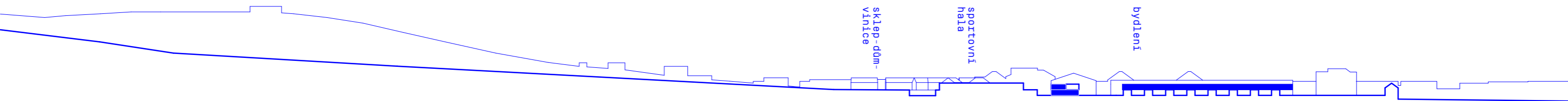
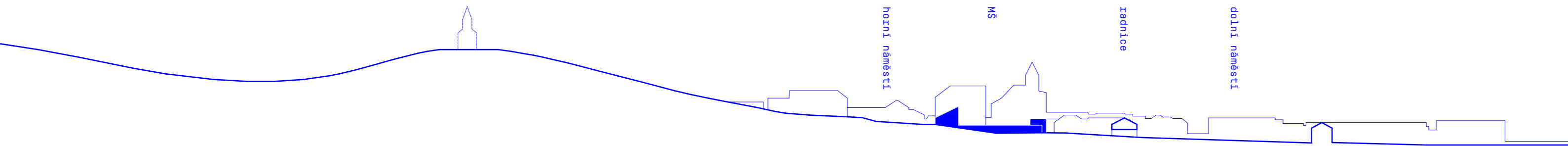
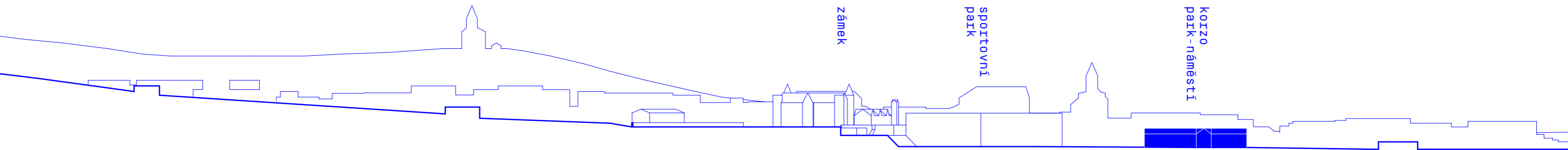
10m

kasárny



vinice

tkáň města

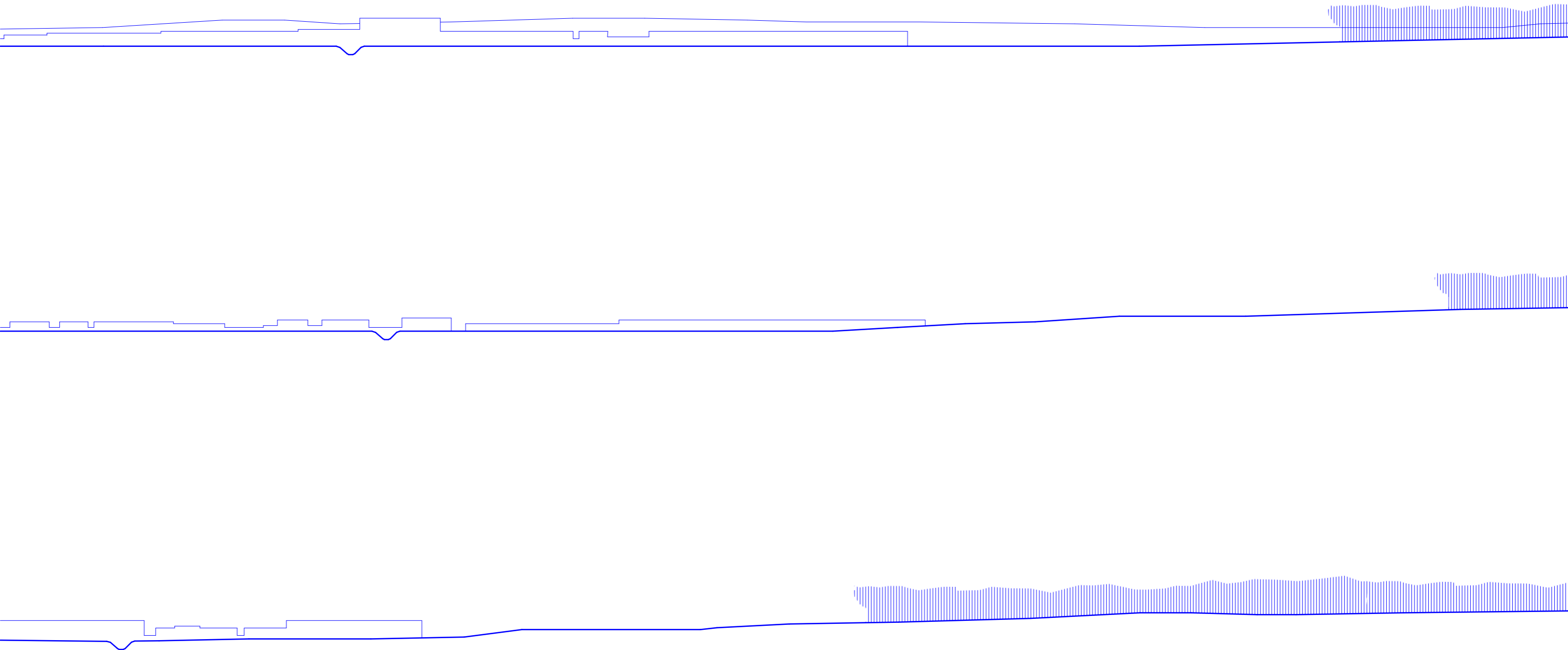


20m

100m

nížina s potokem

borový les



20m

100m

celkem jednotek: 508
celkem obyvatel: 1270

celkem RD: 141
celkem obyvatel RD: 423
celkem bytů: 338
celkem obyvatel bytů: 917

Kasárny
celkem RD: 54
celkem obyvatel RD: 162
celkem bytů: 51
celkem obyvatel bytů: 128

Zámecký areál
celkem bytů: 46
celkem obyvatel bytů: 115

Bytové domy za fotbalovým hřištěm
celkem bytů: 143
celkem obyvatel bytů: 357

Doplnění struktury
celkem RD: 87
celkem obyvatel RD: 216
celkem bytů: 98
celkem obyvatel bytů: 245



HANÁK, Josef. Paměti města Bzenec. Bzenec: Město Bzenec, 1919.

JEHLÍK, Jan. Rukověť urbanismu: architektura poznávání a navrhování prostředí. Praha: Ausdruck Books, 2016. ISBN 978-80-260-9558-3.

Zákon č. 321/2004 Sb.,
zákon o vinohradnictví a vinařství a o změně některých souvisejících zákonů
[zákon o vinohradnictví a vinařství]

Vyhláška č. 410/2005 Sb., o hygienických požadavcích na prostory a provoz
zařízení a provozoven pro výchovu a vzdělávání dětí a mladistvých

mapové podklady - Český úřad zeměměřický a katastrální [online]. [cit. 2020-01-09].

Dostupné z: <http://.cuzk.cz>

historické fotografie - autor neznámý [online]. [cit. 2020-01-09].

Dostupné z: <http://.starýbzenec.cz>

letecké mapování - Kontaminovaná mapa [online]. [cit. 2020-01-09].

Dostupné z: <http://konaminacece.cenia.cz>

České vysoké učení technické v Praze, Fakulta architektury

ZI ZADÁNÍ diplomové práce

Mgr. program navazující

jméno a příjmení: ERIK EBRINGER

datum narození: 16.9.1993

akademický rok / semestr: ZS 2019 / 2020

obor: AU

ústav: 15 124 ÚSTAV NAVAZOVÁNÍ I

vedoucí diplomové práce: TOMAŠ NOVOTNÝ

téma diplomové práce: BZENEC

zadání diplomové práce:

1) STANOVENÍ KONCEPCE MĚSTA BZENEC. DOPLNĚNÍ URBÁNNÍ STRUKTURY KE TĚTO KONCEPCI.

2) KONKRÉTNÍ STAVEBNÍ PROGRAM BUDE SOUČÁSTÍ ŘEŠENÍ DP.

3) ANALYTICKÁ ČÁST

FOTODOKUMENTACE

TEXTOVÁ ČÁST

VÝKRESOVÁ ČÁST - ŠIRŠÍ VZTAHY 1:50 000 - 1:30 000

SITUACE 1:15 000 - 1:5 000

ŘEŠENÍ 1:15 000 - 1:5 000

AXONOMETRIE

PERSPEKTIVY

MĚŘÍTKA ZODPovídÁNÍ SE MOHOU DO DOPLUVĚ S VEDOUcÍM DP ZMĚNIT V PRŮBĚHU SEMESTRU V ZÁVISLOSTI NA KONKRÉTNÍM ZOBRAZOVANÉM ÚZEMÍ.

4) MODEL - PŘEDPOKLAD 1:2500 - 1:500

MĚŘÍTKO BUDE ZVOLENO S OHLEDEM K JEHO VYKONÁVACÍ HODNOTĚ OŘEŠENÍ DP A BUDE DOHODNUTO S VEDOUcÍM DP V PRŮBĚHU SEMESTRU.

Datum a podpis studenta

30.9. Ebringer

Datum a podpis vedoucího DP

30.9.2019 Tomáš Novotný

Datum a podpis děkana FA ČVUT

11.10.2019

registrováno studijním oddělením dne

5.10.2019

ČESKÉ VYSOKÉ UČENÍ TECHNICKÉ V PRAZE**FAKULTA ARCHITEKTURY**

AUTOR, DIPLOMANT: Erik Ebringer
AR 2019/2020, ZS

NÁZEV DIPLOMOVÉ PRÁCE: Bzenec
(ČJ)

(AJ) Bzenec

JAZYK PRÁCE: ČJ

Vedoucí práce: Ing. Tomáš Novotný **Ústav:** 15127

Oponent práce: Ing. arch. Ivo Hrdlička

Klíčová slova (česká): územní rozvoj, koncepce, urbanismus, bydlení, vybavenost

Anotace (česká): Diplomová práce pojednává o možném budoucím rozvoji Města Bzenec. Bzenec je se svými více než 4 000 obyvateli tradičním vinařským městem jihomoravského Slovácka. Cílem práce je stanovení urbanistické koncepce dalšího rozvoje města Bzenec, a to pomocí řešení tří celoměstsky významných, leč neutěšených, lokalit ležících na spojnici hojně využívané nejen obyvateli, ale i návštěvníky města, kteří právě na její trase hledají zdejší vinařskou kulturu. Na základě této koncepce je doplněna stavební struktura a prověřeny kapacity možného rozvoje uvnitř přirozených hranic intravilánu. Koncepce tak reaguje na stávající značnou poptávku po nových plochách bydlení.

Anotace (anglická): The diploma thesis deals with a possible future development of the town of Bzenec. Bzenec is with its more than 4000 inhabitants a traditional wine-growing town of Moravian Slovakia. The aim of the thesis is the determination of an urbanistic conception of a further development of the town of Bzenec, namely by means of solution of three town-widely significant, nevertheless dismal localities lying on a connecting line plentifully utilized not just by the inhabitants, but also by tourists, who look for a local viticulture just on this route. On the basis of this concept, engineering structure is complemented and capacities of possible development within natural inner boundaries are verified. This way the conception responds to current considerable demand for new sites of housing.

Prohlášení autora

Prohlašuji, že jsem předloženou diplomovou práci vypracoval samostatně a že jsem uvedl veškeré použité informační zdroje v souladu s „Metodickým pokynem o etické přípravě vysokoškolských závěrečných prací.“

V Praze dne

podpis autora-diplomanta

