

# JIZVY MĚSTA

DIPLOMNÍ SEMINÁŘ

ROMAN HRABÁNEK  
ATELIÉR CIKÁN & ERTL  
FAKULTA ARCHITEKTURY ČVUT  
2020

## OBSAH

1   Úvod	03
2   Teorie	07
3   Zapojení do struktury	15
4   Jizvy Prahy	27
5   Reference	61
6   Závěr	79
7   Zdroje	83







# ÚVOD

## Volba tématu

Lidé ve dvacátém prvním století jsou mnohem uvědomělejší než dříve. Chodíme mnohem více pěšky, snažíme se žít lokálně. Nakupujeme v blízkém obchodě, navštěvujeme kavárny a hospody v okolí. Svě okolí aktivně používáme a klademe na něj mnohem vyšší nároky než předchozí generace. Nebojíme se uspořádat piknik v parku nebo sportovat mimo uzavřené tělocvičny. Naším pobytem ožívá veřejný prostor, který se stává bezpečnějším a je atraktivní pro podnikatele, kteří vytvářejí další zachytivé body k užívání. Tímto způsobem se proměnilo mnoho pražských čtvrtí - Vinohrady, Letná nebo Vršovice. Jiné čtvrti žijí svým izolovaným životem. Některé proto, že do nich tento trend spojený s gentrifikací nedorazil, jiné proto, že jsou od zbytku města odděleny bariérou - občas přírodní ve formě řeky nebo kopce, mnohem častěji je to však bariéra umělá.

Přírodní bariéry přispívají ke zhodnocení prostředí, zvyšují pobytový potenciál okolí a zlepšují klima. Bariéry umělé tyto pozitiva většinou postrádají. Jedná se o stavby, které vznikly s pozitivním záměrem, který byl často ale jednostranně zaměřený. Z okolí vysál život nebo jej rozdělil na několik částí. Jedná se například o uzavřené areály nemocnic a kasáren, skladovací a výrobní areály a velmi často o stavby dopravní.

Soudobé areály se nám daří přizpůsobovat městu a jeho potřebám, brownfieldy čeká přestavba na nové polyfunkční lokality. Jen dopravní stavby jako by tento trend minul. S berlíčkou pokroku si fragmentujeme živou městskou tkáň. Pro lepší dostupnost vzdálených koutů kontinentu znemožňujeme příjemnou pěší propojitelnost na sebe navazujících čtvrtí a v okolí těchto jizev necháváme ležet ladem ekonomicky hodnotné území.

V boji s rozpínáním měst do okolní krajiny mohou tato „nemísta“ sehrát významnou roli. Mohou poskytnout rezervu pro novou výstavbu, stát se pobytovým dopravním uzlem nebo lineárním parkem.

Úkolem tohoto semináře je zinventarizovat tato hluchá místa a nalézt jeden z možných způsobů jejich prokrvení a zapojení do městské struktury, a zároveň prozkoumat možnosti zobytnění na referenčních příkladech.











## TEORIE

### Příprava pro práci s tématem



Město není pouze vystavěný prostor, je především o komunikaci mezi lidmi, vzájemné výměně, pozorování, míjení se, nevědomém ovlivňování se. Město je prostředí, kde se odehrávají veškeré lidské aktivity. Město je vztah mezi lidmi, vztah mezi člověkem a budovami a mezi budovami vzájemně. Moderní člověk stále může existovat bez města, město bez něj však pozbývá významu a zaniká, stává se ruinou.

Proto při práci s jeho živými pracuji s antropologií a sociologií, která mi pomáhá pojmenovat jednotlivé fenomény. *Nemísto* jako opak místa, ke kterému mám vztah a prostřednictvím něj se začleňuji do společenství a které mi pomáhá uvědomovat si, kdo sám jsem. Prostor utilitárního charakteru, kde nad ničím nepřemýšlím a směřuji dál. Cítím se nepřítomen.

Město vnímám topologicky (viz. Phillipe Bonnin) - prostředí vytváří nepřerušovanou síť jednotlivých *míst*. Mezi těmito místy neexistuje prázdný prostor, pouze symbolická *hranice* (limita), která vymezuje jedno místo od druhého. Může být fyzická - práh domu, atmosférická - přechod z ulice na náměstí, nebo spjata s rituálem - změna oděvu, pozdrav. Každé místo má svůj *moment*, tj. primární účel - zde spím, zde jím, zde procházím, zde pozoruji, zde odpočívám. Vnímání a kvalita obývání prostoru jsou na závislé na řetězení momentů a jejich různorodosti.

Prolínáním individuálních tras vznikají vazby v *sociálním prostoru* (viz. La production de l'espace, Henri Lefebvre). Ten je zároveň podmínkou a důsledkem prolínání, podněcuje nebo zakazuje aktivity, obaluje jednotlivá *vyprodukovaná místa*, interpretuje jejich vzájemné simultánní vztahy a *obýváním* je přetváří na *díla*.

Jen *společenskou prací* přetvořená místa uspokojí všechny *sociální požadavky* - potřeba vidět, slyšet, dotýkat se, scházet se, vnímat symboliku prostoru, orientovat se v něm, vnímat celek i jednotlivé části, možnost izolovat se i potkávat druhé, zažívat malá dobrodružství v každodenním běžném životě (viz. Le droit à la ville, Henri Lefebvre).

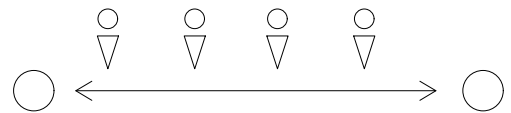


Obr. 1 | Dálniční křižovatka

### NEMÍSTO (NON-LIEU)

primárně tranzitní prostory, prostory spotřeby a informační kanály  
 prázdný prostor bez jasné identity, hranice, funkce a vlastníka  
 na požadavky provozu, bezpečí a dopravy reagují zcela pragmaticky  
 míjení bez příležitosti se zde zastavit

*Non-lieux, Marc Augé*

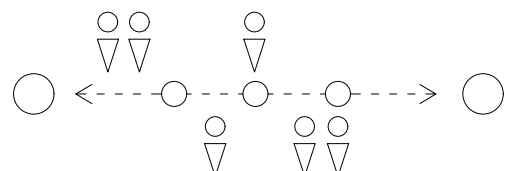


Obr. 2 | Wuchterlova - Kafkova, Praha 6

### MÍSTO (LIEU)

pomocí něj se sebeidentifikují a reflektují  
 symbolismus ve 3 rovinách  
 vztah každého k sobě  
 vztah k jiným lidem  
 vztah ke společným dějinám

*Non-lieux, Marc Augé*



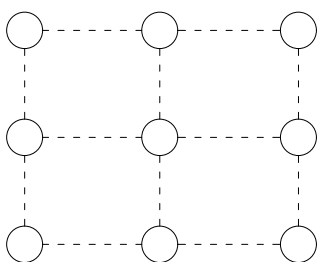


## MÍSTO

neexistuje samo pro sebe, má smysl jen ve spojité síti

je vymezeno „hranicí“ dalších bodů  
projekce vnitřního světa, potřeba přístřeší

*Pour une topologie sociale, Philippe Bonnin*

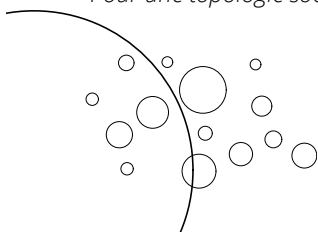


Obr. 3 | Letecký pohled na centrum Olomouce

## HRANICE

vymezuje vnitřní a vnější stranu prostoru  
nastavení propustnosti, definování prahu  
předurčení trajektorie pohybu, možnost  
sekundární propustnosti  
uvědomění si posunu, procesu změny  
atmosféry, rituál přechodu

*Pour une topologie sociale, Philippe Bonnin*

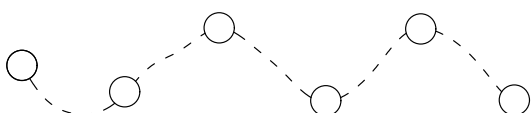


Obr. 4 | Aktivní parter Bistra 8, Praha 7

## MOMENT

má jej každé elementární místo  
úkon, aktivita, děj - důvod, proč tam jsem  
obývání prostoru je závislé na řetězení  
momentů a pohybu v prostoru

*Pour une topologie sociale, Philippe Bonnin*



Obr. 5 | La promenade Samuel de Champlain, Québec





Obr. 6 | Výstavba sídliště Jižní město

## BUDOVAT PROSTOR (HABITAT)

materiální podoba prostoru  
lidmi vyprojektovaný prostor posléze  
vystavěný

*La Production de l'espace, Henri Lefebvre*

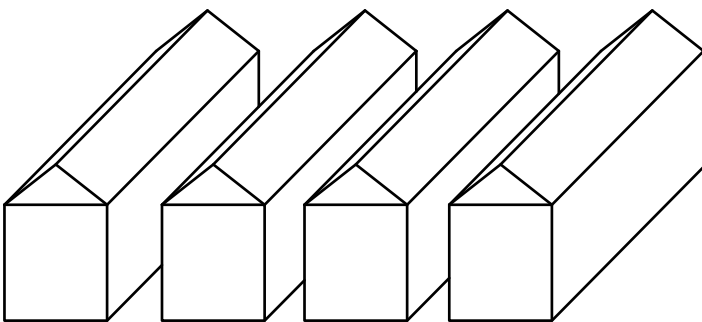


Obr. 7 | Základní struktura sídliště Velká Ohrada, Praha 5

## PRODUKT

je produkován úzkou skupinou lidí  
vzniká jako celek  
je repetitivní

*La Production de l'espace, Henri Lefebvre*



## OBÝVAT PROSTOR (HABITER)

individuální a skupinová „okupace“  
užívání prostoru - každodennost, živoucí  
složka města, křehkost / pomíjivost  
„sociální práce“  
nelze naprojektovat, můžeme k němu  
pouze poskytnout příležitosti

*La Production de l'espace, Henri Lefebvre*



Obr. 8 | Improvizované obývání sídliště

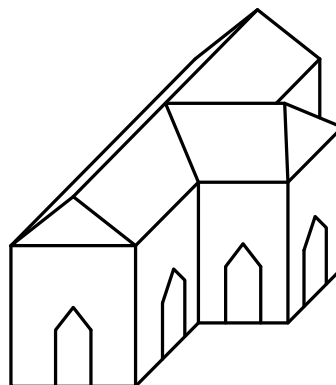
## DÍLO

je tvořeno kolektivním obýváním a rituály  
vzniká postupně jako reakce na děje  
je jedinečné

*La Production de l'espace, Henri Lefebvre*



Obr. 9 | Malostranské náměstí, Praha 1





## 3 | ZAPOJENÍ DO STRUKTURY





## SRŮST

### Inkluzivní veřejný prostor



Prostřednictvím antropologických, sociologických a topologických teorií se snažím popsat schéma možné přeměny vágního prostoru, takzvaného nemísta, jak jej pojmenoval Marc Augé, do plnohodnotného městského prostoru tak, jak jej chápe francouzský filosof a sociolog Henri Lefebvre.

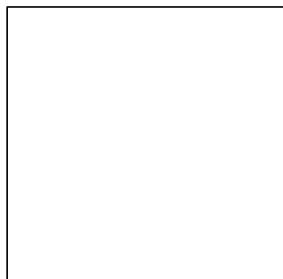
Každý vnímáme a chápeme město jinak. Všichni spolu však musíme komunikovat a svým způsobem na sebe reagovat. Město by mělo být tvořeno živou a hustou sítí, která tuto komunikaci podněcuje a která by pokud možno neměla obsahovat slepá neprostopná místa, která vytváří podhoubí pro negativní sociální jevy.

Na veřejný prostor máme právo všichni bez rozdílu, má být inkluzivní a nevylučovat z užívání nikoho, kdo respektuje celospolečenská pravidla. Tohoto nemůžeme dosáhnout jinak než polyfunkčností území. Historická města jsou přirozeně polyfunkční, u nových celků musíme tuto rozmanitost simulovat a cíleně vytvářet předpoklady pro další vrstvu rozvoje, která vznikne až při samotném užívání a obývání.

Pomocí následujících 8 postupných kroků můžeme zapojit prostor do struktury tak, aby se stal plnohodnotnou inkluzivní částí města.

## KROK 1 Vymezení

Jasně vymezení a ohraničení prostoru je klíčové pro jeho čitelnost. Určení veřejného a soukromého nám napomáhá pochopit pravidla chování v něm.



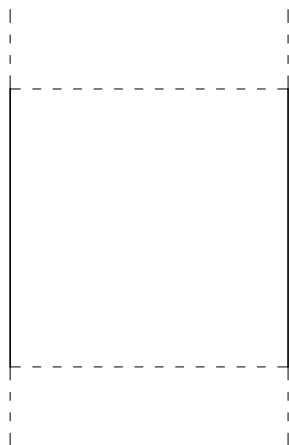
Obr. 10 | Náměstí sv. Marka, Benátky



## KROK 2

### Napojení na další okolí

Žádný veřejný prostor nemá význam sám o sobě. Vždy potřebuje být propojený s ostatními veřejnými prostory. Jeho základní charakteristika je spojitost a kontinuita.

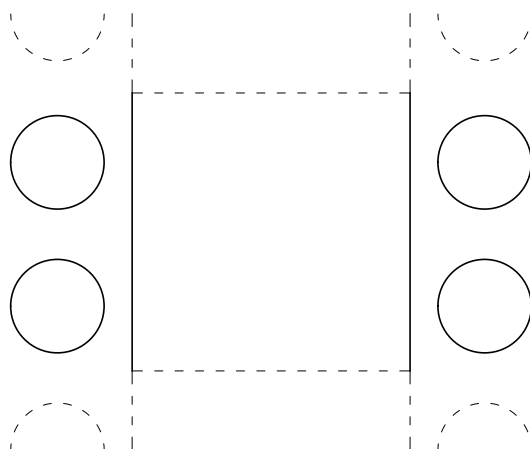


Obr. 11 | Svatopetrské náměstí, Vatikán

### KROK 3

#### Obklopenost dalšími místy

Potenciál využitelnosti veřejného prostoru tvoří specifická místa při jeho hranici - jsou primární motivací pro pohyb v něm. Jejich rozdílnost zvyšuje počet pohybů v prostoru a diverzifikuje uživatele.

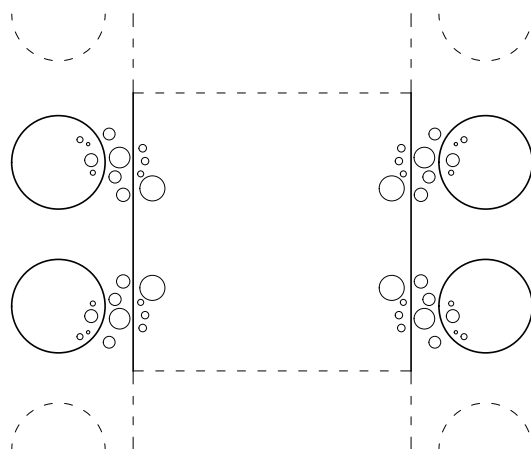


Obr. 12 | Václavské náměstí, Praha



## KROK 4 Propustnost

Důležitým faktorem atraktivnosti veřejného prostoru je vzájemná propustnost mezi jednotlivými místy. Stimuluje pozorovatele, zpomaluje ho a navnadí ho pro příští návštěvu.

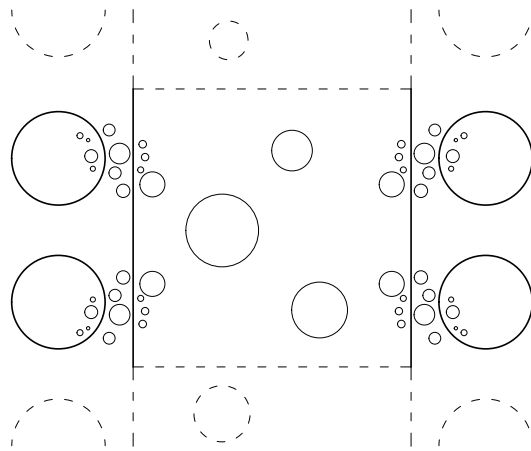


Obr. 13 | Cafe Neustadt, Praha 1



## KROK 5 Vlastní místa

Veřejný prostor nesmí být samoučelný. Sám může být cílem. Měl by mít své vlastní „momenty“ - tj. skupinu aktivit, které v něm můžeme vykonávat. Ty mohou zahrnovat typy od jednoduchého sezení na lavičce po sousedský koncert v parkovém altánu.

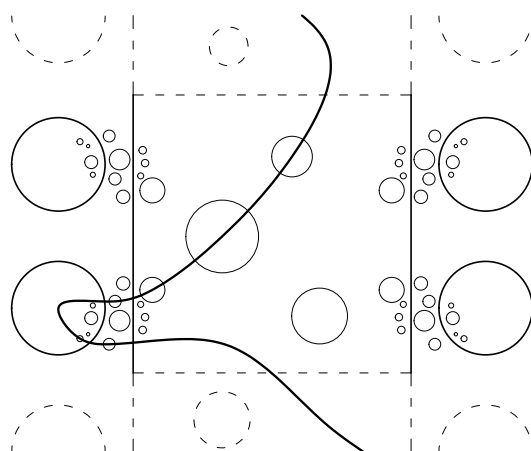


Obr. 14 | Times Square, New York

## KROK 6

### Individuální pohyb prostorem

Každý jedinec má jiné potřeby a používá prostor jinak. Jeho mix momentů a trajektorie je jedinečná. Jedinečnost stimulujeme různorodostí míst ve veřejném prostoru i v jeho okolí.

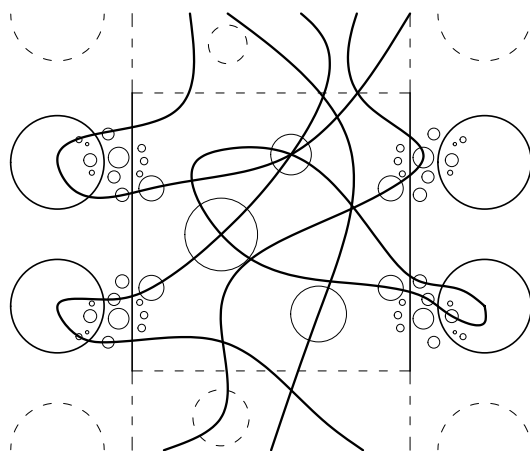


Obr. 15 | Intenzivní pohyb městem



## KROK 7 Obývání prostoru

Kombinací individuálních trajektorií dochází k drobným střetům, vznikají měkké sociální vazby, které tvoří sociální kontrolu nad prostorem. Drobnými paralelami vzniká charakter místa.

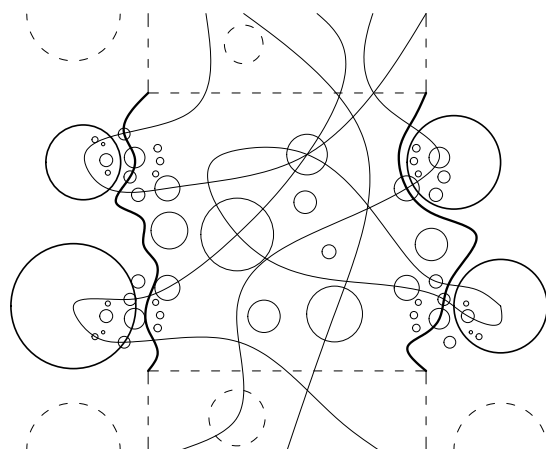


Obr. 16 | Užívání prostoru jinak, než byl navržen

## KROK 8

### Společenská práce

Vysoká míra užívání a lokální tradice vedou k opětovným zásahům do prostoru. Vzniká další naprosto autentická vrstva díla zvané město.



Obr. 17 | Umělecká permofrmace na náměstí









407.3

1  
0

FRANC  
KES  
2008

# PORUŠENÁ TKÁŇ

## Hledání problematických lokalit

Zrak Prahy se momentálně upíná na obrovská rozvojová území brownfieldů. Což je rozhodně krok správným směrem. Tyto místa mají obrovský potenciál nových živých polyfunkčních čtvrtí.

Další rezervou jsou místa, která prozatím stojí mimo naši pozornost. Jsou to místa v okolí významných dopravních staveb, které kolem sebe vytváří často nesmyslné nevyužité prostory - ať z důvodu odstupových vzdáleností, kapacitní rezervy, špatného projektu nebo z prostého důvodu nevážení si pozemku, který je ve městě dobře dostupný MHD a v dosahu inženýrských sítí. Jádro těchto míst však má nezpochybnitelný dopravní význam nejen v rámci města, ale i celého regionu či státu. Pro možnost dostat se dál si zabraňujeme pohodlně a nepřerušovaně navštívit blízké okolí.

V následující kapitole se snažím tato místa vytypovat a kategorizovat dle nadcházejících kritérií.

### ČL | NÁZEV LOKALITY

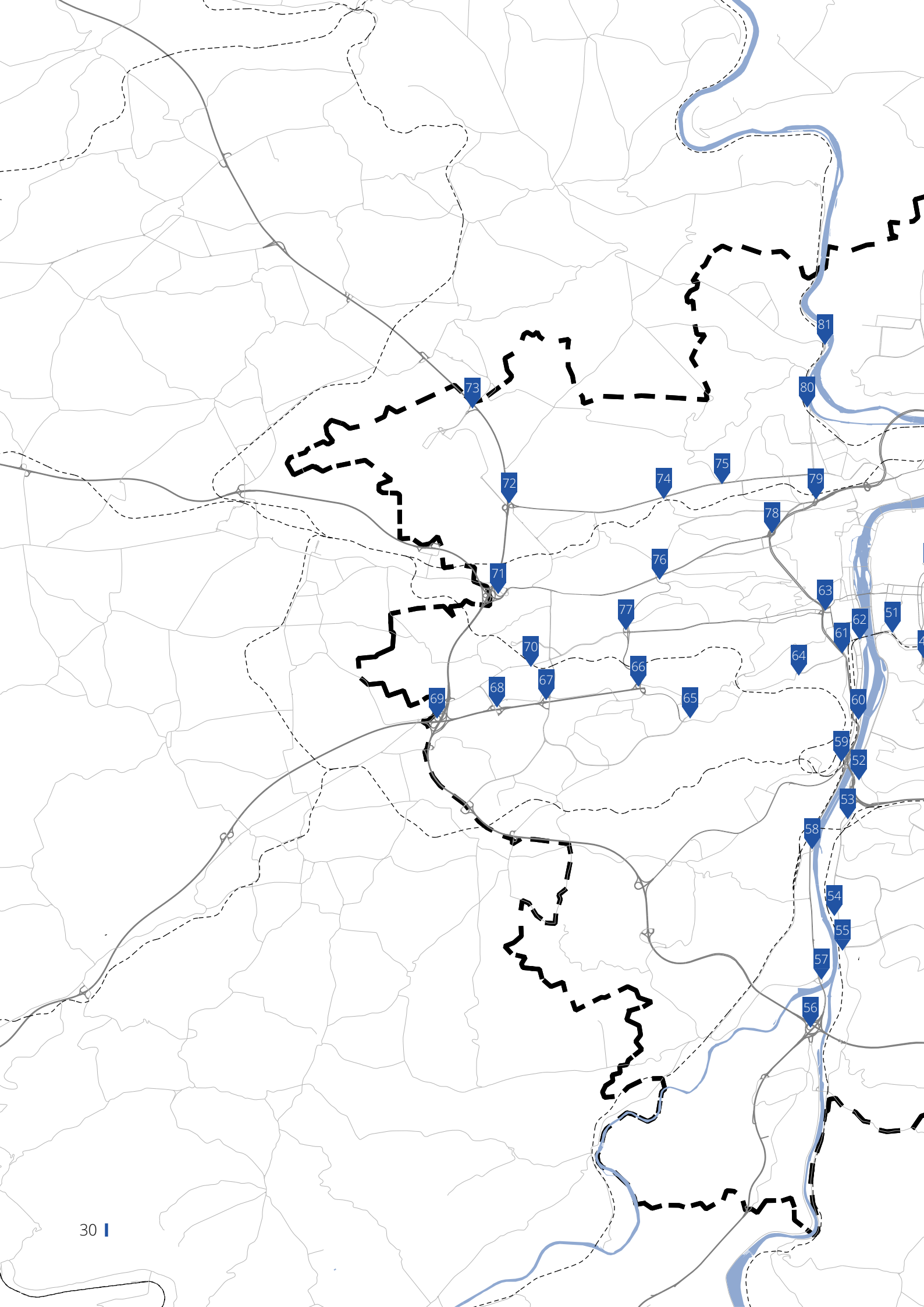
P	<b>poloha</b> centrum, širší cen., lokální cen., periferie
DS	<b>typ dopravní stavby</b> silniční (S), železniční (Ž), tramvaj (T), metro (M)
SV	<b>současné využití</b>
D	<b>současná důležitost (dle pěších návštěvníků)</b> republiková, regionální, městská, čtvrtě, lokální
CH	<b>charakteristika místa</b>

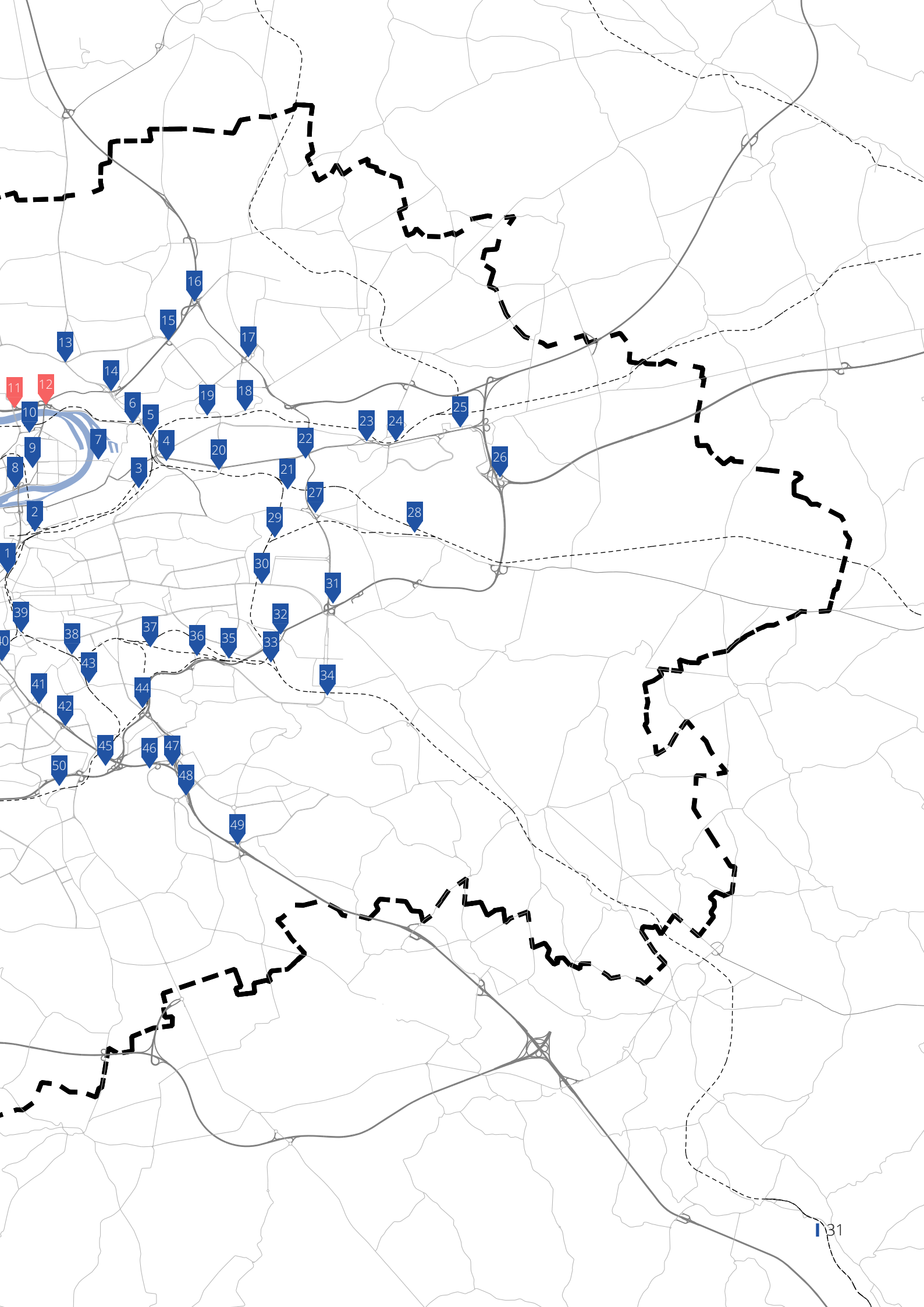
Výčet lokalit není zdaleka úplný, z části je subjektivní zaležitostí. U staveb tohoto typu je problematické definovat, kdy je současné využití místa neadekvátní a zda je zde opodstatnitelná transformace. Nezastavenost v dolní části Žižkova nás trápí mnohem více než nevyužitý prostor u silničního sjezdu na okraji Prahy (u nějž lze s trochou snahy nalézt příspěvek pro lokální biodiverzitu). Charakter periferie v širším centru Prahy však žádaný není.

Při výběru jsem kladl důraz na místa dobře obslužená MHD dopravou - v pěší dostupnosti vlakových zastávek, stanic metra a tramvaje, případně s možností zastávku zřídit. Tyto místa mají největší potenciál proměny z jizev města na jeho živou součást a mohou být katalyzátorem změny širšího okolí. Výčet obsahuje i několik lokalit na pražských okruzích s potenciálem vzniku nového prstence center kolem středu. Jsou dobře obsluženy automobily, často MHD, okruh zároveň vybízí k vytvoření okružní linky obsluhované autobusy či trolejbusy.



Odkaz na online verzi mapy







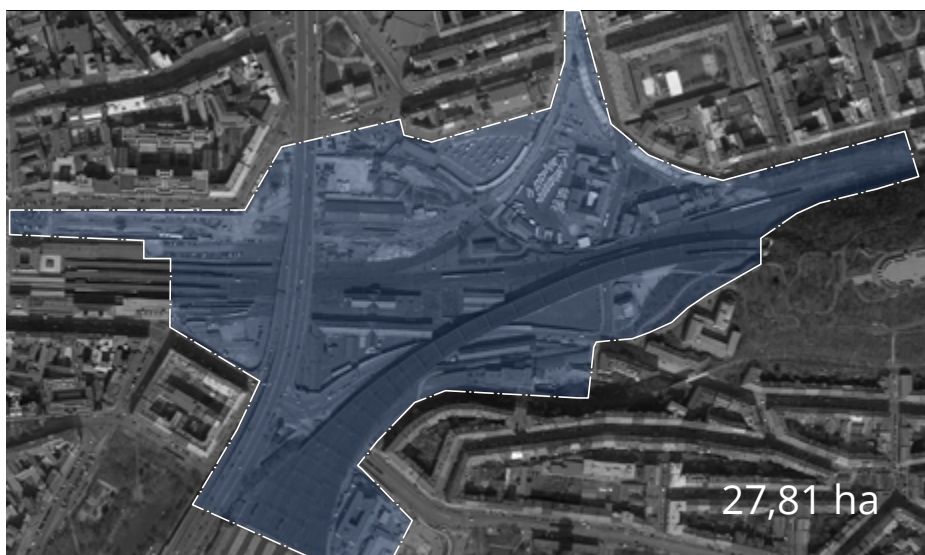
## 01 | HLAVNÍ NÁDRAŽÍ

- P centrum města
- DS Ž + T + S
- SV kolejiště
- D republiková
- CH prostor nad vjezdem do tunelů, důležitá propojka mezi NM a Vinohrady, komplikovaná pěší dostupnost Hlavního nádraží z Vinohrad



## 02 | FLORENC DOLNÍ ŽIŽKOV

- P centrum města
- DS Ž + S
- SV kolejiště, parkoviště, dílny, bez funkce
- D republiková
- CH dopravní uzel, komunikace na estakádách, různé úrovně generující špatnou orientaci, nepropojitelnost jednotlivých čtvrtí



## 03 | MEZITRATÍ

- P širší centrum
- DS Ž + S + T
- SV kolejiště, park, bez funkce, sklady
- D čtvrtěová
- CH mrtvý styk mezi čtvrtěmi, plánovaná zastávka vlaku, potenciál vzniku rekreační a administrativní oblasti pro Palmovku a Žižkov







## 04 | BALABENKA

- P širší centrum
- DS Ž+S
- SV mezitratí, žel. dispečink, sklady, benzínka
- D čtvrtová
- CH křížení celostátní trati s rušnou spádovou komunikací spojující Žižkov a Vysočany, izolovanost Nových Vysočan



## 05 | KOLČAVKA

- P širší centrum
- DS Ž+S+T
- SV dopravní uzel, zbytek bez funkce, nepobytová zeleň, zahrádky, autocentrum
- D čtvrtová
- CH mrtvý styk mezi Vysočany a Palmovkou, meziprostor dopravních tahů



## 06 | ZENKLOVA

- P širší centrum
- DS Ž + S + T
- SV park, bez funkce, autobazar
- D čtvrtová
- CH mimoúrovňové křížení, železnice na viaduktu, nábřeží Rokytky s rekreačním potenciálem, návaznost MHD a MO

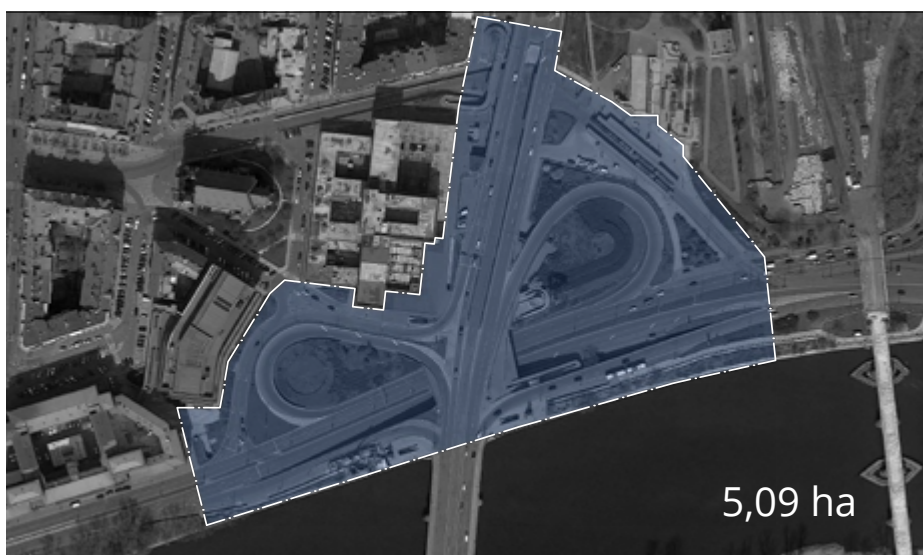
## 07 | LIBEŇSKÝ MOST

- P centrum města
- DS S+T
- SV sjezdy, parkoviště, autobazar, golfové hř.
- D čtvrtě
- CH zvýšená úroveň vozovky v kombinaci s periferní zástavbou odrazují od pobytu na břehu Vltavy, nepříjemný pocit při pěším přechodu



## 08 | VLTAVSKÁ

- P centrum města
- DS S + M
- SV kolejiště
- D celoměstská
- CH prostor nikoho, významný prostor „brány do historického centra“, nevyhovující prostor v okolí stanice metra, soustava podchodů, filharmonie?

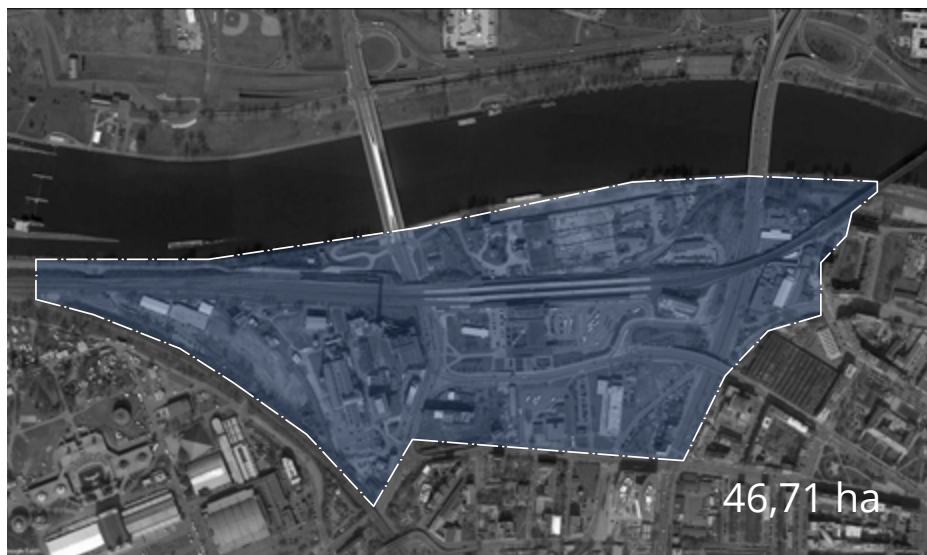


## 09 | BUBNY

- P centrum města
- DS Ž
- SV sklady, dílny, parking
- D čtvrtě
- CH prostor železničního „véčka“ okupován parkovišti v úzkém kontaktu s kulturním blokem a brown-fieldem, plánovaná přestavba lokality







## 10 | NÁDRAŽÍ HOLEŠOVICE

- P širší centrum
- DS Ž+S
- SV kolejiště, skladiště,  
parking
- D čtvrtová
- CH okolí Nádraží Holešovice s lukrativními pozemky meziúrovňová křižení, železniční věčka, zanedbaný VP, revitalizace celé čtvrti?



## 11 | TROJSKÝ MOST

- P periferie
- DS S+T
- SV bez funkce, betonárna
- D celoměstská
- CH severní předpolí nejnovějšího pražského mostu, křižení s MO a vjezdem do Blanky, centru nadosah bez konkrétního využití, aktivní hrana Vltavy



## 12 | POVLTAVSKÁ

- P periferie
- DS S
- SV bez funkce, parkoviště
- D celoměstská
- CH silniční sjezd v blízkosti uni kampusu a kolejí - potenciál rozšíření, sportovní zázemí, snadná dostupnost do centra



## 13 | KOBYLISKÉ NÁM.

- P lokální centrum
- DS S+T+M
- SV křižovatka, parkoviště
- D čtvrtová
- CH náměstí, co neplní svou základní funkci - shromažďování a reprezentace, absolutní ovládnutí prostoru silniční dopravou, výstup ze stanice metra



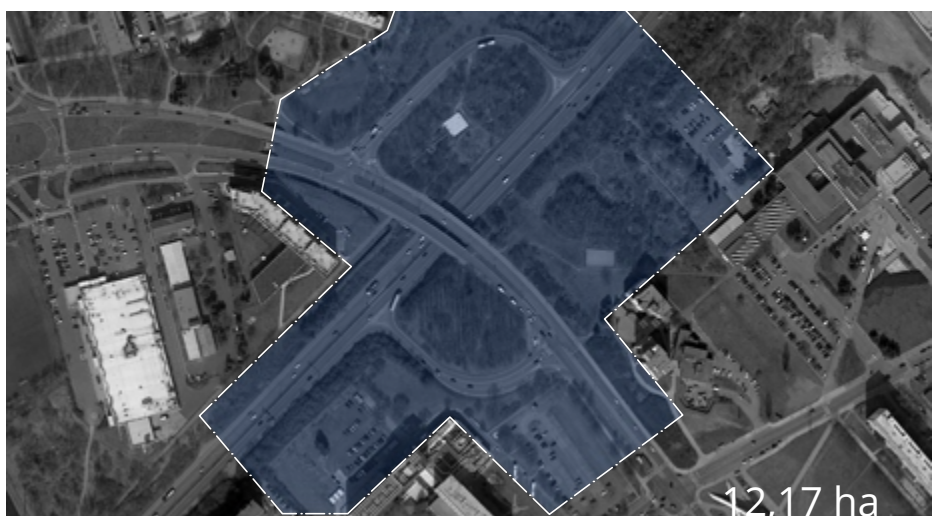
## 14 | BULOVKA

- P lokální centrum?
- DS S+T
- SV bez funkce, památník
- D regionální
- CH meziúrovňová křižovatka, okolí významné pražské nemocnice ve styku s blokovou, vilovou a periferní zástavbou



## 15 | PROSEK

- P lokální centrum
- DS S+M
- SV bez funkce, parking
- D čtvrtová
- CH mimoúrovňový sjezd v blízkosti metra Střížkov a obchodní zóny prostor mezi dvěma blízkými, ale nepropojenými sídlišti

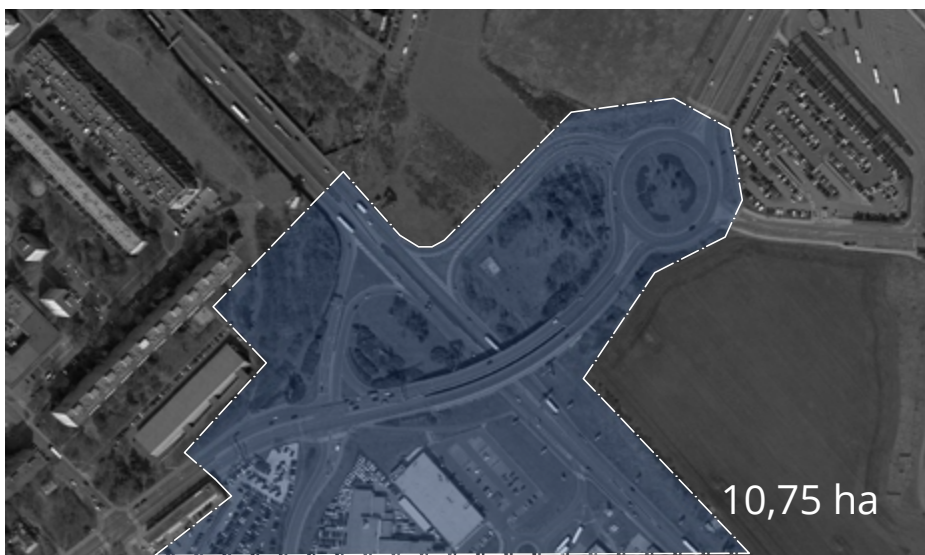




41,26 ha

## 16 | OC LETŇANY

- P periferie
- DS S
- SV mimoúrovňový sjezd, parking
- D regionální
- CH spádové obchodní centrum pro Středočechy, brána do města z dálnice D8, bez využití, pobytu, zpomalení rychlosti



10,75 ha

## 17 | METRO LETŇANY

- P centrum města
- DS S+M
- SV dopravní terminál, parking, be zfunkce regionální
- D regionální
- CH konečná stanice metra s dopravním terminálem uprostřed polí obklopená rozlehlou mimoúrovňovou křižovatkou



8,96 ha

## 18 | KROCÍNKA

- P periferie
- DS Ž+S
- SV dílny, autodoprava
- D čtvrtová
- CH v blízkosti Náměstí OSN a Nádraží Vysočany, propojka mezi Vysočany a Novým Prosekem, prostor mezi železnicí a vilovou čtvrtí



## 19 | NÁDRAŽÍ VYSOČANY

- P lokální centrum
- DS Ž+S
- SV sklady
- D čtvrtová
- CH lukrativní zanádražní prostor využívaný jako skladiště a drobná výroba, návaznost parku Podviní, místo lokální skate komunity pod zvedajícím se mostem



## 20 | NÁDRAŽÍ LIBEŇ

- P centrum města
- DS Ž+T+S
- SV kolejiště
- D regionální
- CH významné pražské nádraží a jeho rozsáhlé kolejiště kolem sebe generuje prostor připomínající periferii - pocitem, funkcí, zářez mezi živými čtvrtmi



## 21 | KYJE 1

- P periferie
- DS Ž
- SV kolejiště, les, zahrádky, autobazar, autodílny
- D čtvrtová
- CH železniční mezitrati v blízkosti meandrující Rokytky a Hořejšího rybníku, v těsné blízkosti nové čtvrti místo areálu Tesly







## 22 | STARÝ HLOUBĚTÍN

- P periferie
- DS S+T
- SV tramvajová točna, vrakoviště, betonárna
- D lokální
- CH rozhraní čtvrtí při rušné křižovatce a tramvajové točné, i po transformaci žel. na cyklostezku je stále obklopena periferními funkcemi

8,52 ha



## 23 | LEHOVEC

- P lokální centrum
- DS S+T
- SV točna, supermarket, autoshowroom
- D čtvrtěvá
- CH vstupní bod do jednoho z nejméně bezpečných sídlišť v Praze, periferní charakter lokálního centra pro 4 000 obyvatel

13,89 ha



## 24 | RAJSKÁ ZAHRADA

- P lokální centrum
- DS Ž+S
- SV dopravní prostor, zahrádky, bez funkce
- D čtvrtěvá
- CH rozhraní sídliště a vilové čtvrti, meziprostor stanice metra, rušné silnice, potenciál nové vlakové zastávky a lávky

13,52 ha

## 25 | ČERNÝ MOST

- P lokální centrum
- DS S + M
- SV dopravní terminál,  
parkoviště, obch. zóna
- D regionální
- CH centrum periferie,  
dopr. terminál nevíta-  
jící tisíce dojíždějích,  
přijedu a odjedu, ne-  
zastavím se, nemám  
proč, cesta není cíl



## 26 | PRAŽSKÝ OKRUH VÝCHOD

- P periferie
- DS S
- SV dálniční křížení, bez  
účelu
- D republiková
- CH komplikované prosto-  
rové napojení Praž-  
ského okruhu a D11  
směrem na Hradec  
Králové, blízkost obch.  
centra a golf. hřiště



## 27 | KYJE II

- P periferie
- DS S
- SV bez funkce
- D čtvrtová
- CH mimoúrovňové silniční  
křížení blízko železnič-  
ní trati, hrana města a  
krajiny, bez možnosti  
příjemně vstoupit do  
krajiny a obývat ji

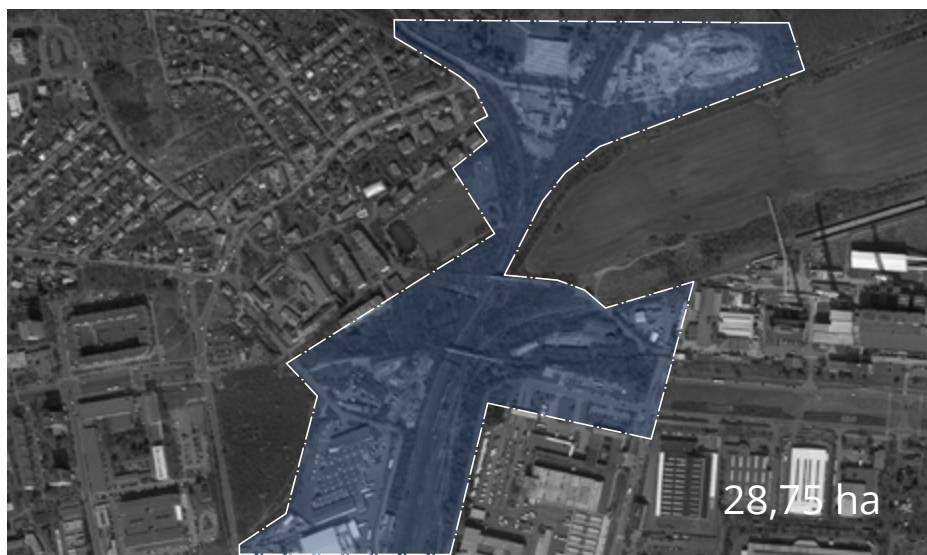






## 28 | DOLNÍ POČERNICE

- P periferie
- DS Ž
- SV les, bez funkce
- D čtvrtová
- CH prostor mezi dvěma žel. tratěmi, částečně okupován sklady a výrobou, neobhospodařovaná půda a les s potokem, prostor mezi sídlištěm a RD



## 29 | MALEŠICE

- P periferie
- DS Ž
- SV kolejiště, autoslužby, ubytovna
- D čtvrtová
- CH železniční zátka mezi Maľseckou a Teplárenskou ulicemi - napojení průmyslových areálů na sídliště a pozůstatky vesnické struktury



## 30 | DEPO HOSTIVARŮ

- P periferie
- DS S+T+M
- SV kolejiště
- D regionální
- CH konečná stanice linky A, regionální terminál, pouze přestupný bod, i když okolí nabízí spoustu prostoru pro místa, která by mohla být cílem



## 31 | ŠTĚRBOHOLY

P periferie  
DS S  
SV silniční křižovatka,  
parkoviště, OC  
D regionální  
CH obrovský prostor  
silničního křížení,  
obklopený prázdnými  
prostory, parkovišti a  
obcho



## 32 | RYBNÍČKY

P periferie  
DS S  
SV silniční meziprostor  
D čtvrtová  
CH výrazné odstoupe-  
ní jízdních pruhů,  
ohraničení železniční-  
mi tratěmi, divočina,  
černá skládka



## 33 | TRIANGL

P periferie  
DS Ž+S  
SV zahr. kolonie, sklady,  
výroba  
D čtvrtová  
CH prostor mezi rušnou  
silnicí a železnici ob-  
sazen zahrádkářskou  
kolonií, mezitratí s tra-  
fostanicí, okolí skladů  
a chr. území Triangl





19,82 ha

## 34 | NÁDRAŽÍ HOSTIVARĚ

- P periferie
- DS Ž+S
- SV točna, kolejiště, bez funkce
- D čtvrtová
- CH dopravní uzel - nová vlaková zastávka a tramvajová točna, důl. bod celé čtvrti, blízkost uni kolejí a sportovního areálu



12,23 ha

## 35 | ZAHRADNÍ MĚSTO

- P lokální centrum
- DS Ž+S
- SV dopravní prostor, bez funkce
- D čtvrtová
- CH kombinace nově budované vl. zastávky, tram zastávky a Jižní spojky, v okolí dílny, skladiště, P+R, prostory bez funkce



115,92 ha

## 36 | TRNKOV

- P periferie
- DS Ž+S
- SV bez funkce, zahrádky, sklady
- D čtvrtová
- CH prostor bývalého vlakového seřadiště, prostor nedaleko širšího centra bez funkce, v okolí zahrádkářská kolonie a rozsáhlé dopravní stavby



## 37 | EDEN

- P širší centrum
- DS Ž
- SV kolejistiště, zahradní kolonie, skladování, výroba
- D čtvrtová
- CH okolí budované stanice Eden, živé město v kontrastu se zahrádkami, sklady a opodál řadovkami



## 38 | NÁDRAŽÍ VRŠOVICE

- P širší centrum
- DS Ž
- SV kolejistiště, výroba, nepobytová zeleň
- D čtvrtová
- CH rozsáhlé kolejistiště brání propojení Vršovic a Nuslí, nabaluje na sebe periferní využití prostoru, blízkost budoucí stanice metra

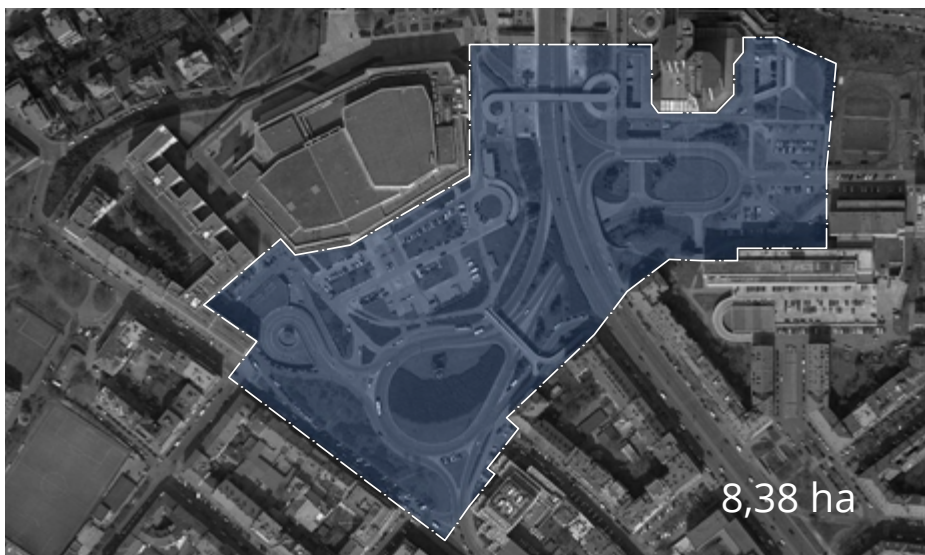


## 39 | TROJÚHELNÍK

- P širší centrum
- DS Ž
- SV kolejistiště, sklady
- D čtvrtová
- CH okolí Vinohradských tunelů, odříznutá část od struktury železnici, výroba, sociálně a bezpečnostně nestabilní oblast, plánovaný development v okolí

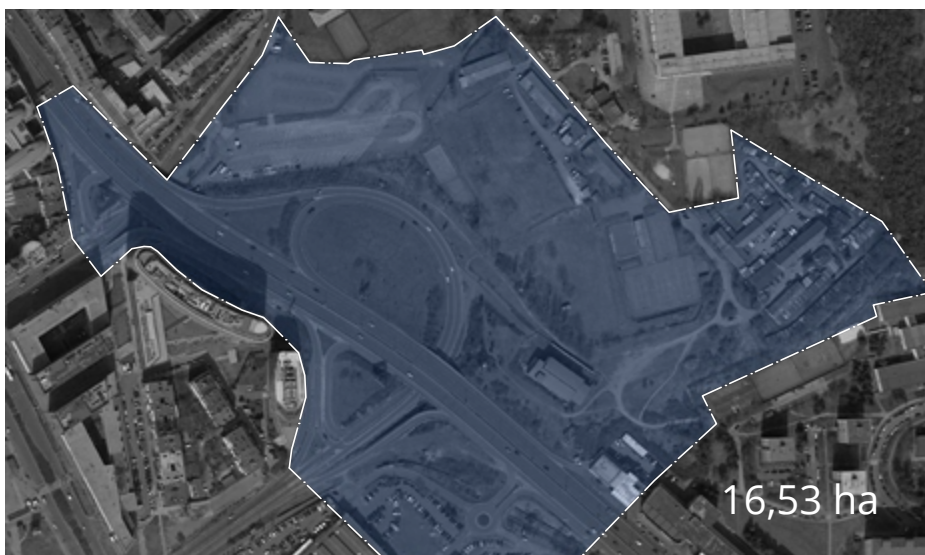






## 40 | VYŠEHRAD

- P širší centrum
- DS S+M
- SV dopravní prostor,  
nepobytová zeleň
- D celoměstská
- CH komplikovaná doprav-  
ní situace s lávkami a  
sjezdy, prostor před  
KC v řešení, před ho-  
telem, policií a gymná-  
ziem nikoliv



## 41 | PANKRÁC

- P širší centrum
- DS S
- SV parkoviště, bez využití
- D celoměstská
- CH kancelářské srdce  
Prahy ohraničené  
magistrálou, dopravní-  
mi sjezdy, sportovním  
areálem, parkingem a  
garážemi



## 42 | BUDĚJOVICKÁ

- P širší centrum
- DS S
- SV bez funkce, vodáren-  
ský objekt, hřiště
- D celoměstská
- CH magistrála zde rozděl-  
luje dvě městské zóny  
- jednu pracovní denní  
a druhou obytnou -  
noční, potenciálně živý  
střed je mrtvý

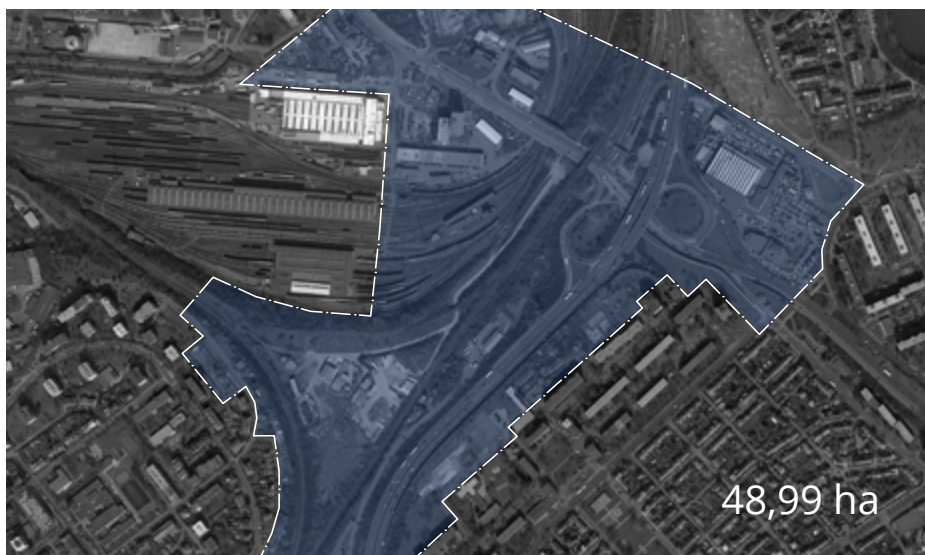
## 43 | BOHDALEC

P periferie  
DS Ž  
SV kolejiště, depo,  
D čtvrtová  
CH areál Pražské plynárenské s řídkou zástavou a využitím odříznutý rozsáhlým kolejištěm od areálu bývalých pekáren, vily, sídliště, škola herectví



## 44 | SPOŘILOV

P periferie  
DS Ž+S  
SV parkoviště, sběrný dvůr, velkosklady  
D čtvrtová  
CH okolí teplárny a depa působí jako magnet na periferní aktivity, nárazníková zóna dobře dostupného pražského Spořilova



## 45 | KAČEROV

P centrum města  
DS Ž+S+T  
SV dopravní terminál  
D regionální  
CH důležitý terminál pro příměstskou dopravu obklopen parkovišti, garážemi DP a depem metra, betonárnou, neměstské křížení Jižní spojky a magistrály

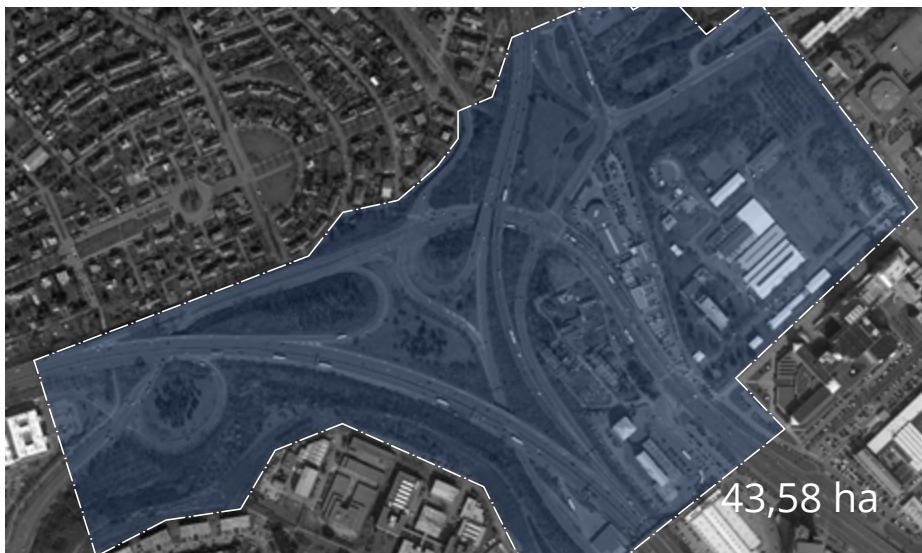






## 46 | ROZTYLY

- P periferie
- DS S+M
- SV parkoviště, nepobyt. zeleň, les v okolí
- D regionální
- CH i přes přítomnost dopravního terminálu obsluhující sídliště Spořilov a jih Prahy jde o jednu z nejméně vytížených stanic



## 47 | CHODOV

- P periferie
- DS S
- SV mimoúř. křížení, autosalon, laboratoře
- D lokální
- CH rozsáhlý dopravní uzel umrtvující okolí ztěžující prostupnost, generující periferní využití v okolí, jsem ve městě nebo mimo něj?



## 48 | OC CHODOV

- P lokální centrum
- DS S+M
- SV meziprostor silnic, parkoviště,
- D regionální
- CH obchodní centrum s kancelářským komplexem je vytržené z městského kontextu - obklopeno silnicemi, parkovišti a prázdnem



## 49 | OPATOV

P periferie  
DS S  
SV bez funkce  
D čtvrtová  
CH rozhraní dvou sídlištních celků, pěšky nepropojených vyplněných mimoúrovňovou křižovatkou



## 50 | KRČ

P periferie  
DS Ž+S+M  
SV  
D celoměstská  
CH planovaná stanice metra v blízkosti Thomayerovy nemocnice, přestupní terminál metro-vlak-bus, periferní využití v okolí, přírodní pros. potoka



## 51 | NÁDRAŽÍ VYŠEHRAD

P širší centrum  
DS Ž  
SV bez funkce, nepobytová zeleň  
D čtvrtová  
CH železniční trať v Nuselském údolí je z velké části obklopena domy, i přesto kolem sebe generuje slepá místa s několika podchody





## 52 | PŘÍSTAVIŠTĚ

- P periferie
- DS S+T
- SV bez funkce, výroba  
parkoviště, hřiště
- D čtvrtová
- CH předpolí Barrandov-  
ského mostu se sjezdy  
a tramvajovou tratí v  
blízké vzdálenosti ne-  
mají městský charak-  
ter, živá cyklostezka



## 53 | BRANÍK

- P periferie
- DS Ž+S+T
- SV parkoviště, tr. smyčka,  
pivovar, sklady
- D čtvrtová
- CH dopravní nůžky s  
nádražím a kompli-  
kovanou dopr. situací  
nenaplňující potenciál  
lokálního centra



## 54 | MODŘANY

- P periferie
- DS Ž+S+T
- SV tiskárna, výroba
- D čtvrtová
- CH zúžený prostor mezi  
železnici a tramvajo-  
vou tratí v blízkosti  
lokálního dopravního  
uzlu a rozvíjející se  
nové zástavby



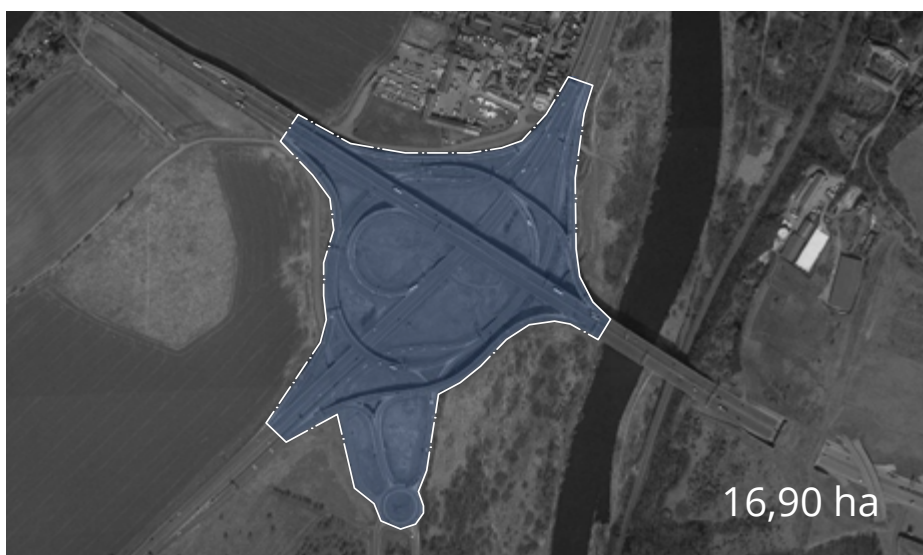
## 55 | MODŘANY ZASTÁVKA

- P lokální centrum
- DS S+T+Ž
- SV dílny, bez funkce
- D čtvrtová
- CH stoupání tram. estakády v kombinaci s rušnou silnicí a lokální železniční tratí vytváří slepý kout města v návaznosti na odpočinkovou tepnu u řeky



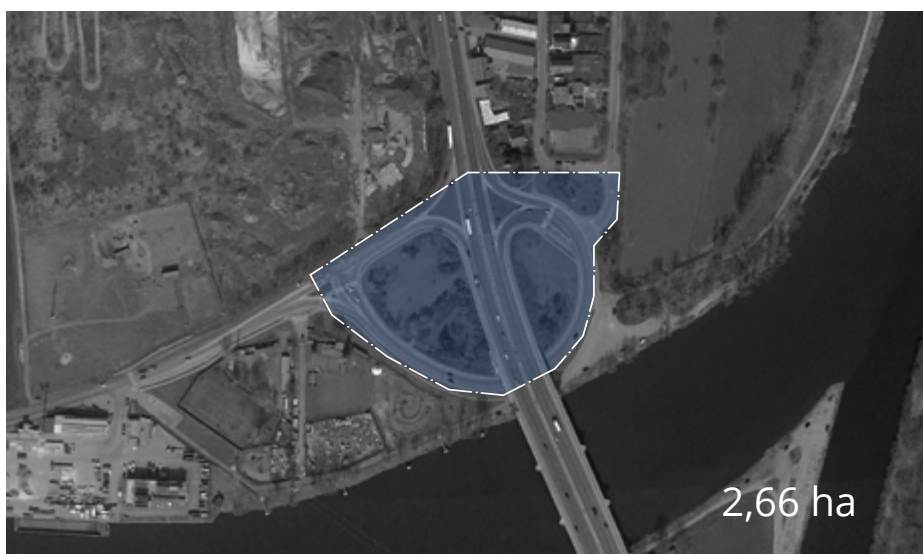
## 56 | LAHOVICE

- P periferie
- DS S
- SV bez funkce, stavebniny
- D čtvrtová
- CH okružní křižovatka na městském okruhu bez využití ve svém okolí i středu



## 57 | LAHOVIČKY

- P periferie
- DS S
- SV bez funkce, paintballové hřiště
- D čtvrtová
- CH atraktivní místo na soutoku Berounky a Vltavy, přírodní charakter potlačen přemostěním, vyhlídkové věže na mostě







## 58 | CHUCHLE

- P periferie
- DS S
- SV benzínka, bez funkce
- D čtvrtová
- CH nájezd na vypadovou silnici z Prahy, mimoúrovňové křížení na břehu řeky s cyklostezkou na periferii Prahy



## 59 | HLUBOČEPY

- P periferie
- DS S+T+Ž
- SV bez funkce, zámek
- D čtvrtová levobřežní
- CH předpolí Barrandovského mostu v křížení s tramvajovou a železní, zbytkové prostory mezi komunikacemi a ústím potoka



## 60 | LIHOVAR

- P periferie
- DS S+T+Ž
- SV benzínka, parkoviště, prodejny, sp. zázemí
- D čtvrtová
- CH periferní avšak významná lokalita v okolí Lihovaru s kulturním potenciálem kolem Meetfactory a vytvořením sp. zázemí

## 61 | RADLICKÁ

- P širší centrum
- DS S+T
- SV nepobytová zeleň
- D čtvrtková
- CH styk městského okruhu se standardní zástavbou a žel. tratí, která tvoří bariéru proti srůstu se zbytkem Smíchova (pouze pomocí lávky)



## 62 | SMÍCHOV

- P širší centrum
- DS S+T+Ž
- SV sklady, bez funkce, nepobytová zeleň
- D čtvrtková
- CH předpolí železničního mostu v širším centru, které je rozkouskováno komunikacemi na drobné celky, které postrádají funkci



## 63 | ANDĚL

- P širší centrum
- DS S+T
- SV bez funkce
- D celoměstská
- CH důležitý bod v širším centru Prahy, který je převážně okupován dopravou z Městského okruhu, lokalita je postupně zastavována, stále má své jizvy







## 64 | METRO RADLICKÁ

- P lokální centrum
- DS S+M
- SV tram. točna, parkoviště, zbytkové prostory
- D čtvrťová
- CH okolí stanice metra připomíná mono-funkční periferii, kde dominuje centrála banky, přidušené údolí bez funkce



## 65 | NOVÉ BUTOVICE

- P lokální centrum
- DS S
- SV bez funkce, benzínka, parkoviště
- D čtvrťová
- CH Novým Butovicím se daří transformovat do podoby lokálního centra komb. bydlení, služby, kan. prostory, bohužel s rezervami



## 66 | STODŮLKY

- P periferie
- DS S
- SV bez funkce, parkoviště, BIS, pekárny
- D čtvrťová
- CH okraj sídliště se spádovou komunikací, která je naprosto vyčleněná ze systému okolní zastavby a tvoří svět sám pro sebe



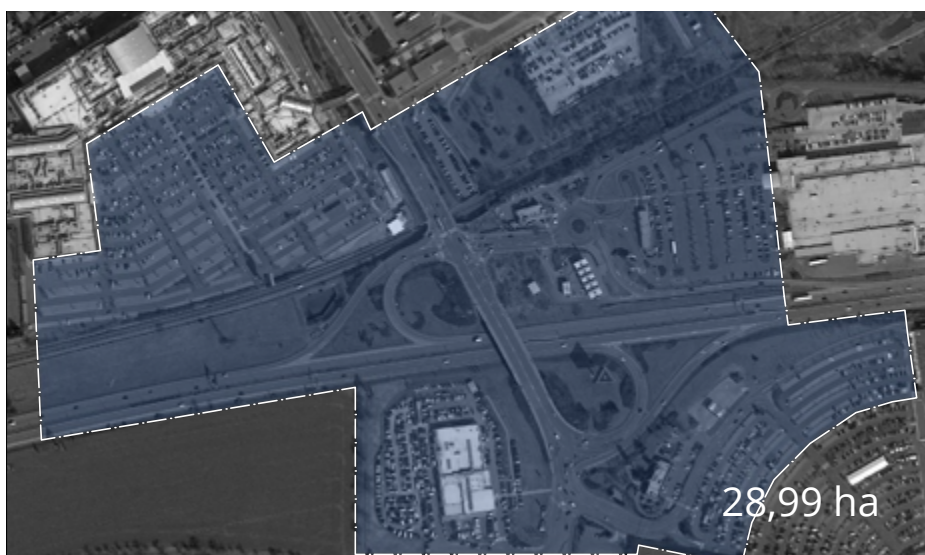
## 67 | ROZVADOVSKÁ SPOJKA

P	periferie
DS	S
SV	bez využití
ÚP	
D	čtvrťová
CH	prostor mezi na křižení silničních staveb, okraj rozvíjejícího se sídliště a velkoobchodní zóny, místo, kde se vyskytují pouze billboardy



## 68 | ZLIČÍN

P	lokální centrum
DS	S+M
SV	benzínka, parking
D	regionální
CH	promarněná příležitost konečné stanice metra okupované pouze obrovskými parkovišti a regionálními obchodními centry



## 69 | DEPO ZLIČÍN

P	periferie
DS	S+M
SV	bez funkce
D	regionální
CH	prostor dopravního křižení v těsné blízkosti Depa Zličín, příležitost pro P+R a přírodní zóny kolem Dalejského potoka





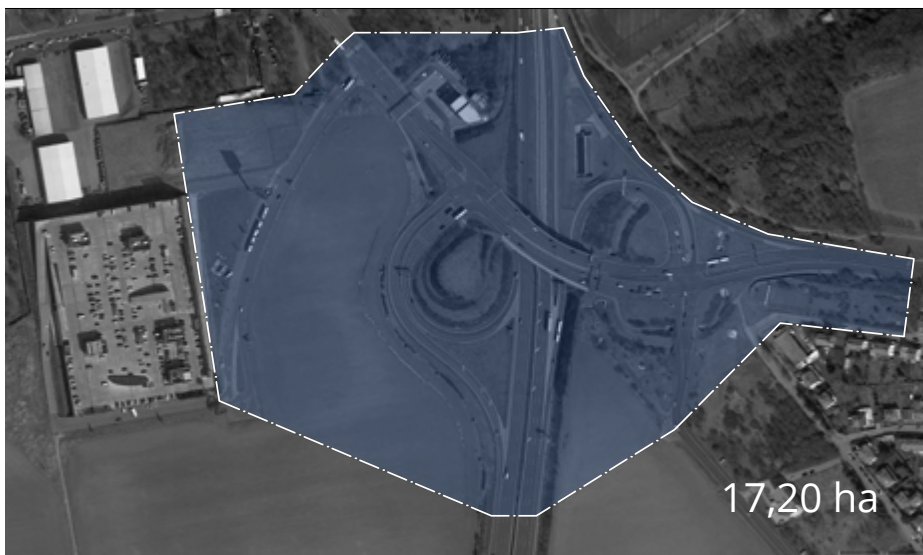
## 70 | NA RADOSTI

- P periferie
- DS S
- SV skladiště, garáže
- D čtvrtová
- CH periferní prostor za sídlištěm v mezitratí okupovaný skladišti a parkovišti s blízkou individuální zástavbou



## 71 | JIVINY

- P periferie
- DS S
- SV bez využití
- D čtvrtová
- CH okrajová část Prahy Jiviny s retenční nádrží na Litovickém potoce je od okolní volné krajiny odříznutá silniční křižovatkou a soustavou skladů a obchodů



## 72 | OC ŠESTKA

- P periferie
- DS S
- SV bez funkce, podejní sklad, obch. centrum
- D čtvrtová
- CH obchodní centrum na křížení městského okruhu, pěšky prostopupná křižovatka, pro koho?



## 73 | LIPSKÁ

- P periferie
- DS S
- SV silniční meziprostor
- D celoměstská
- CH částečně zalesněný prostor brýlí, vstupní brány do Prahy na dálnici D7, v těsné blízkosti letiště a obrovských parkingů opodál



## 74 | VELESLAVÍN

- P lokální centrum
- DS S+Ž+M+T
- SV dopravní terminál
- D republiková
- CH po letišti nejdůležitější zastávka na cestě do centra obklopená vyhořelými sklady, parkovišti a nepobytovou zelení



## 75 | BOŘISLAVKA

- P širší centrum
- DS S+M+T
- SV autobusová točna
- D čtvrtková
- CH nezastavěný prostor kolem stanice metra s nově budovanou administrativní zástavbou a rozsáhlou autobusovou točnou







## 76 | VYPICH

- P periferie
- DS S+T
- SV park, odstavné parkoviště autobusů
- D celoměstská
- CH důležitá volnočasová zóna Prahy s vágní provázaností jednotlivých částí, dojdu sem pěšky, častěji však přijedu MHD



## 77 | MOTOL

- P periferie
- DS S+T+(M)
- SV benzínka, opravna, prostor nikoho
- D čtvrtová
- CH Motolské údolí je z velké části jizva sama o sobě, prostor křižovatky poblíž největší pražské nemocnice situaci nezlepšuje



## 78 | MALOVANKA

- P širší centrum
- DS S
- SV mimoúř. křižovatka
- D čtvrtová
- CH jedna z největších dopravních staveb uprostřed Prahy připomínající povrchový diamantový důl s nulovou městotvorností

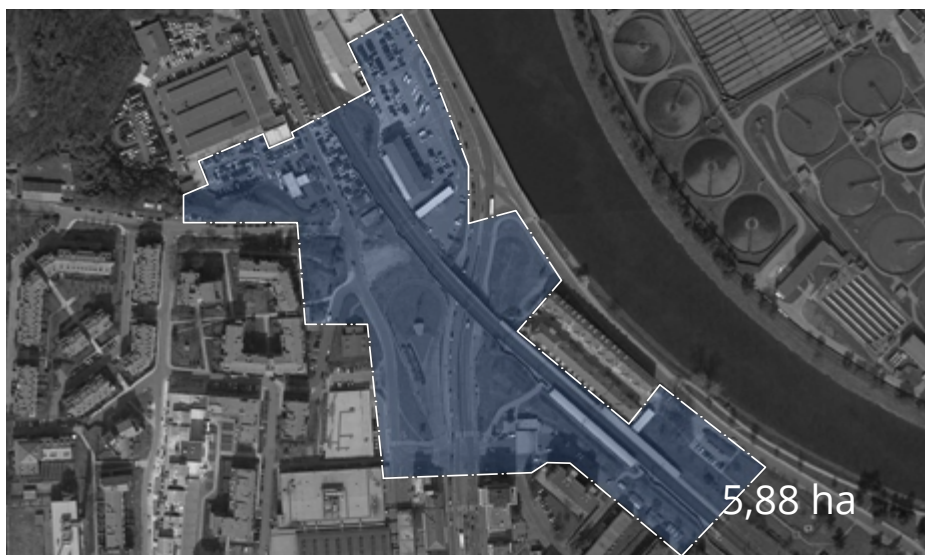
## 79 | DEJVICE

- P širší centrum
- DS Ž+S+T+M
- SV nádraží, nepobytová zeleň, výjezd z tunelů
- D regionální
- CH uzel kombinující MHD s železniční a reg. autobusy, po dobudování Blanky a nového nádraží opuštěná transformační plocha



## 80 | PODBABA

- P periferie
- DS S+T+Ž
- SV autosalony, obchody
- D regionální
- CH přestupní terminál z tramvaje na vlak obklopený částečně bytovou výstavbou, více však parkovacími plochami a autosalony, tramvajová točna



## 81 | SEDLEC

- P periferie
- DS Ž+S
- SV bez účeli, RD, stavebniny, sklady
- D čtvrtová
- CH souběh silnice a železnice v údolí v současné podobě neumožňují příliš rozmanité využití, potenciální brána Suchdola















## REFERECE

### Práce s problematickými místy

Na následujících stranách představuji možnosti řešení podobných míst v jiných částech světa - zejména v Nizozemí a Francii. Například Paříž se těmto místům věnuje koncepčně v rámci vize Paris 2050 s důrazem na ekologickou udržitelnost, smart cities a kulturní urbanismus (l'urbanisme culturel).

Společným znakem všech staveb je blízkost dopravní tepny, se kterou se musely vyrovnat. Řešení jsou různorodá - od prostého vydělení se zdí (Kilometro Rosso), přes aktivaci parteru v kontaktu s komunikací (L'atelier de l'Arsenal), využití prostoru pod ní (Dreirosen Freizeitzentrum) nebo její zahloubení (Rio park v Madridu), až po integraci v novostavbě samotné (Westside shopping centre v Bernu).

Jedná se o řešení singulárních i lineárních problémů, v centru města i na jeho periferii. Některé jsou určeny pro blízké okolí - komunitní místo setkávání, lokální park, jiné mají celoměstský význam. Některé reference dokazují, že se dříve zanedbaný kus města může stát atraktorem pro okolí i turisty (Le mille arbres).

Mnoho těchto míst je přetvořeno na park (lineární i bodový - např. Parc Nus de la Trinitat), většinou se však jedná o polyfunkční objekty obsahující i bydlení. V rámci rozmanitosti referencí uvádím různé využití a typologii.



## DREIROSENBRÜCKE | DREIROSEN FREIZEITZENTRUM

prostředí	silniční most přes řeku
adaptace	při návrhu stavby
funkce	volnočasové centrum promenáda
místo	Basilej, Švýcarsko
realizátor	Oplatek architekten Hager Partner AG
rok realizace	2008 - 2016



Nově budovaný dvouúrovňový most se v Basileji stal příležitostí o obohacení okolní struktury. Prostor pod východním nájezdem na most byl využit pro výstavbu samostatné konstrukce volnočasového centra s hernami, tělocvičnami, klubovny a kavárnou. Okolí bylo doplněno o pobytový trávník, hřiště a workoutové vybavení.

Po výstavbě mostu byla realizována úprava jeho západního předpolí. Horní úroveň mostu byla doplněna o park. Nábřeží je transformováno v několikastupňovou promenádu (Elsässerrheinweg). Úrovně jsou vzájemně propojeny schodišti a rampou. Protipovodňová zeď je mírně zvlněná a vytváří individuální odpočinkové pokojíčky s lavičkami a se stromy. Promenáda umožňuje kultivovaný nepřerušovaný pohyb podél řeky. Nepříliš pozitivně hodnotím poměr zpevněných a nezpevněných ploch - dán protipovodňovými požadavky.



Obr. 18 | Rozhraní interiéru a okolního parku



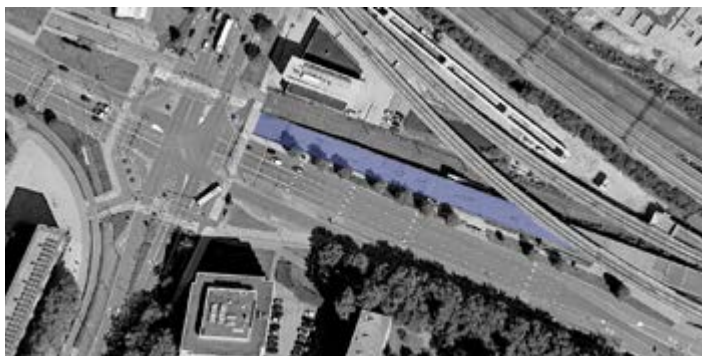
Obr. 19 | Volnočasové centrum



Obr. 20 | Nábřežní promenáda



## SKATEPARK SCHIEPLAZA SCHIEDAM



prostředí  
adaptace  
funkce  
místo  
realizátor  
rok realizace

střecha výjezdu z tunelu  
doplnění ex post  
skatepark  
Rotterdam, Nizozemí  
Damiaan Winkelman  
2008, 2016



Šikmá střecha výjezdu z metra se nachází na křižovatce v centru města v těsné blízkosti hasičské stanice (umístěna mezi železničními tratěmi na estakádě) a poblíž.

Betonová střecha o sklonu 4 % byla využita jako podklad pro umístění různých skate prvků - betonové bloky, zábradlí, šikmé plochy. Výhodou sklonu je možnost projet celou trasu pouze s prvotním odrazem na začátku.

Dříve nevyužitelné místo se stalo centrem skate komunity a teenage generace.

Obr. 21 | Nadhledová situace



Obr. 22 | Skate prvky na betonové ploše



## L'ATELIER DE L'ARSENAL

prostředí	silniční mezicestí
adaptace	přestavba
funkce	stanice metra, cohousing, multifunkční prostory, aktivní parter
místo	Paříž, Francie
realizátor	PILA studio Nicolas Laisné architects
rok realizace	2024



Place Mazas je specifické místo odřízlé od Hausmannovskly přestavené Paříže. Je vytyčeno dvěma silnicemi - jedna z toho je rušná pravoúhelní komunikace, metrem vystupujícím na povrch a městskou marínou.

Projekt přestavby, který vzešel ze soutěže přetváří nevyužívané náměstí ve společenský hub v návaznosti na stanici metra. Hmotově respektuje pařížskou historickou stopu, přidává nové funkce pro sdílené město 21. století - cohousing, co-working, prostory pro setkávání - multifunkční sál, kavárny a zejména zabydlený a zpřístupněný veřejný prostor.

Ve všech částech je počítáno s aktivním parterem, střechy budov jsou pobytové a přístupné - některé široké veřejnosti, některé návštěvníkům, některé jako společný prostor celého domu. Součástí je i regenerace přístavu s tvorbou pobytových teras při jeho napojení do Seiny.



Obr. 23 | Axonometrie



Obr. 24 | Náhledová vizualizace



# GREEN POINT OFFICE BUILDING



prostředí  
adaptace  
funkce  
místo  
realizátor  
rok realizace

silniční brýle  
doplnění ex post  
administrativa  
Praha, ČR  
AHK architekti  
2009-2018



Standardní dopravní situace mimoúrovňového křížení silnic zanechává ve svém středu obtížně využitelný pozemek. Elipsoidní prostor při křížení Mozartovy a Plzeňské ulice na rušném pražském Andělu je však příkladem toho, že podobné pozemky zastavět jde.

Architekti ze studia AHK se navrhli devítipodlažní čistě kancelářskou budovu s podzemním parkováním. Budova bez komerčního parteru je dostupná i pěší chůzí MHD uzlu Anděl. Výrazně prosklený dům, který se stává lokální dominantou, je primárně uzavřen sám do sebe.

Obr. 25 | Nadhled



Obr. 26 | Pohled od Anděla



Obr. 27 | Pohled z estakády

# CENTRÁLNÍ DISPEČERSKÉ PRACOVÍŠTĚ PRAHA

prostředí	mezitrati
adaptace	novostavba
funkce	dispečink SŽDC
	cvičný dopravní sál
místo	Praha, ČR
realizátor	Ing. arch Tomáš Pechman
rok realizace	2014-2016



Obtížně zastavitelný trojúhelníkový prostor sevřený třemi železničními tratěmi byl zvolen jako vhodné místo pro vybudování centrálního dispečinku Správy železniční dopravní cesty pro koridorové trati, kde se kromě řídicích sálů nachází i tréninkové pracoviště a zázemí pro zaměstnance.

Součástí řešení pozemku je i drobný veřejný prostor a parkoviště. Vjezd je možný pouze z jednoho směru. Areál je slepou ulicí pro úzkou skupinu obyvatelstva.



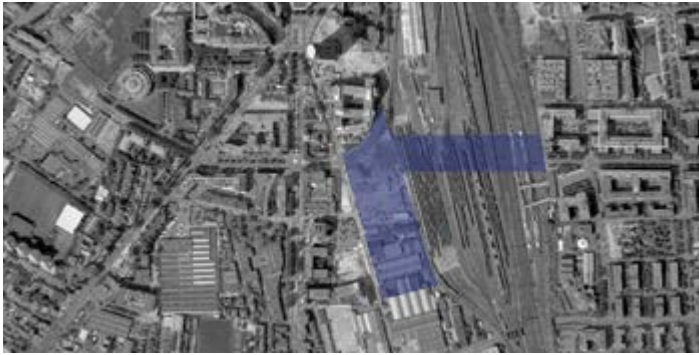
Obr. 28 | Jeden z řídicích sálů



Obr. 29 | Veřejně přístupný předprostor budovy



## LES LUMIÈRES PLEYEL



prostředí  
adaptace  
funkce  
místo  
realizátor

kolejiště  
nadstavba  
polyfunkční čtvrť  
St. Denis, Francie  
Snøhetta  
Baumschlager Eberle  
Architekten  
projekt 2017

rok realizace



Rušný dopravní uzel St. Denis severně od centra Paříže je jednou z bran do města. Rozsáhlé kolejiště s odstavnými plochami pro vagóny metra je však nepropustnou bariérou, na jejíž hranici mizí městská energie.

Součástí přestavby západní hranice plné skladů a výrobních prostor je konstrukce obytného mostu. Ten se stává plnohodnotnou městskou třídou s aktivním parterem a budovami různorodého využití. Zároveň slouží jako vstup do jednotlivých částí dopravního terminálu.

Obr. 30 | Kontext projektu



Obr. 31 | Pohled z nově budované ulice - mostu

# MILLE ARBRES

prostředí	vnitřní okruh města
adaptace	nadstavba
funkce	polyfunkce
místo	Paříž, Francie
realizátor	OXO architects Sou Fujimoto Architects
rok realizace	2016-2023



Plánovaný polyfunkční dům nahradí parkoviště mezi několika rušnými silnicemi. Zároveň svou hmotou překrývá zahloubený vnitřní okruh města. Stavba vytváří mohutný přeliv, který propojuje obě strany a dovoluje projít touhle částí města bez nutnosti překračovat dopravní tah. Vytváří zelený most na rozhraní centra města a někdejšího předměstí.

Hmotově stavba připomíná obrácenou pyramidu s podnoží. V parteru se nachází obchodní jednotky a restaurace. V nejkldnější části v návaznosti na nově vytvořený park na jedné z mnoha teras se nachází mateřská škola. Střed budovy je využíván jako hotel a kancelářské prostory.

Rozlehlá střecha je určena k bydlení. Nachází se na ní samostatné rodinné domky se svou terasou a společnou komunitní zahradou. Jedná se de facto o moderní vesnici ve městě, kde dotváří svébytný ekosystém.

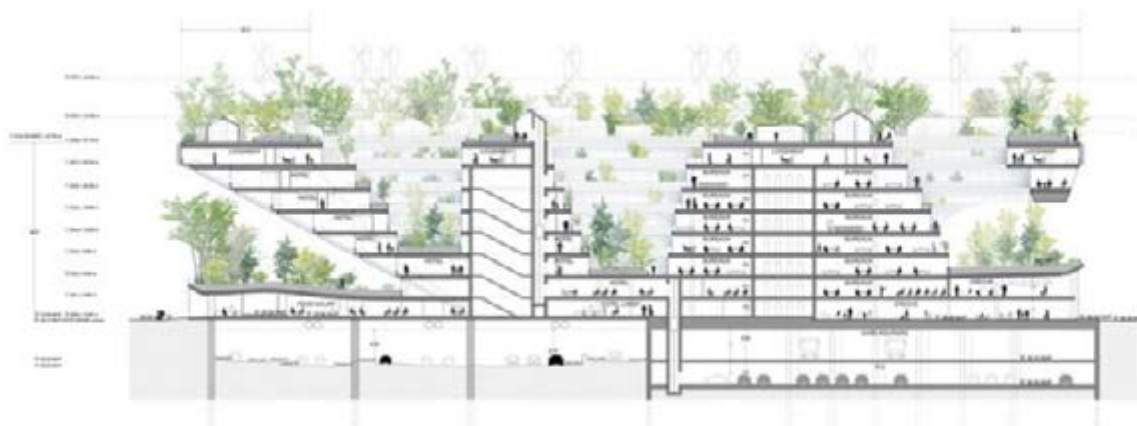
Zeleň prostupuje všemi úrovněmi domu pomocí několika velkých otevřených atrií, která přispívají k větší biodiverzitě místa.



Obr. 32 | Nadhled



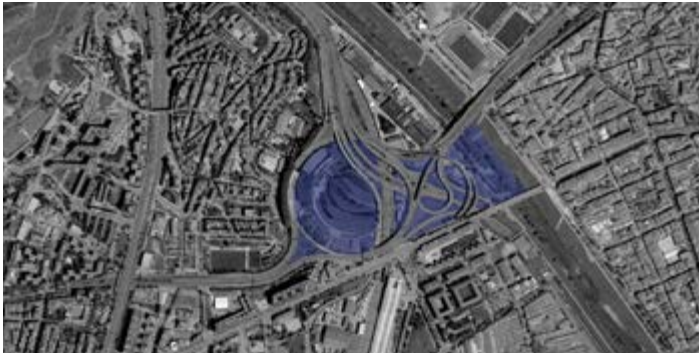
Obr. 33 | Styk s okolím, přístup do vyšších úrovní



Obr. 34 | Řez stavbou



## PARC NUS DE LA TRINITAT



prostředí  
adaptace  
funkce  
místo  
realizátor  
rok realizace

dálniční sjezd  
rekultivace  
park  
Barcelona, Španělsko  
Joan Roig & Enric Batlle  
1993



Obr. 35 | Dostředivé zónování pomocí zeleně

Obtížně využitelný prostor dálničního sjezdu byl v Barceloně přebudován na veřejný park propojený s rekreační zónou na břehu řeky.

Park je rozdělen do několika zón různého charakteru (louka, promenáda, vodní plocha, galerie pod širým nebem, sportoviště), které jsou od sebe i od okolní dálnice odděleny několika řadami stromů.

Slabinou parku je nedostatečné množství vstupů, které by byly různě orientovány - což ve výsledku vede k malé použitelnosti parku a jeho zabydlení návštěvníky.



Obr. 36 | Letecký záběr na celek parku



# PARK OVERBOSS PRINSENBEEK

prostředí	okolí dálnice
adaptace	doplnění
funkce	park
místo	Breda, Nizozemí
realizátor	Juurlink + Geluk
rok realizace	2003 - 2008



Výstava nové vysokorychlostní trati byla impulzem pro proměnu celého okolí dálnice, se kterou souběžně vede.

Po obou stranách dálnice byl vytvořen přírodní park propojený dvěma širokými viadukty. Velkou část parku tvoří „vesnický les“ a vodní plochy pro zadržování dešťové vody.

V návrhu se široce uplatňují terénní modifikace - zejména z akustických důvodů, ale i pro možnost vytvořit vzájemné vizuální vazby mezi jednotlivými částmi parku.

Park je doplněn jednoduchým mobiliářem - lavičky, dřevěné a ocelové plošiny, dětské herní prvky a workoutová hřiště.



Obr. 37 | Viadukt ekodukt

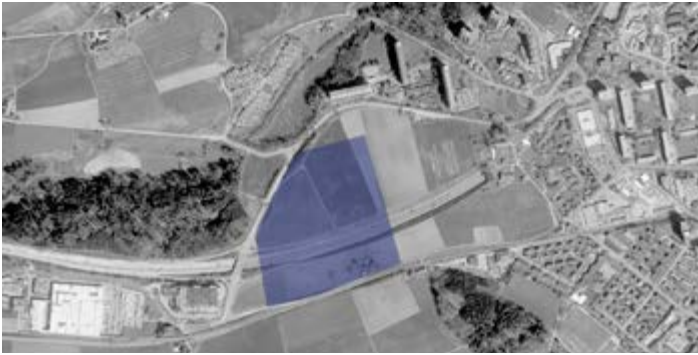


Obr. 38 | Zapojení parku do městského prostředí



Obr. 39 | Masterplan

## WESTSIDE CENTRUM



prostředí  
adaptace  
funkce

místo  
realizátor  
rok realizace

dálniční vjezd do města  
doplnění ex post  
obchodní a zábavní  
centrumí  
Bern, Švýcarsko  
Daniel Libeskind  
2008



Westside centrum je jednou z novodobých bran do Bernu - doslova sedí na příjezdové komunikaci, kterou zakrývá.

Stává se specifickou entitou, světem sama pro sebe. Primárně slouží jako zázemí přílehlého regionu, využívá jej však i městské obyvatelstvo - díky dobré dopravní dostupnosti autem i MHD.

Větší část komplexu zabírá obchodní centrum s kinem a lázeňská část s bazény, tobogány a spa.

Obr. 40 | Měřítkové porovnání s okolní zástavbou



Obr. 41 | Brána 21. století - symbol komerčních hodnot společnosti



# KILOMETRO ROSSO

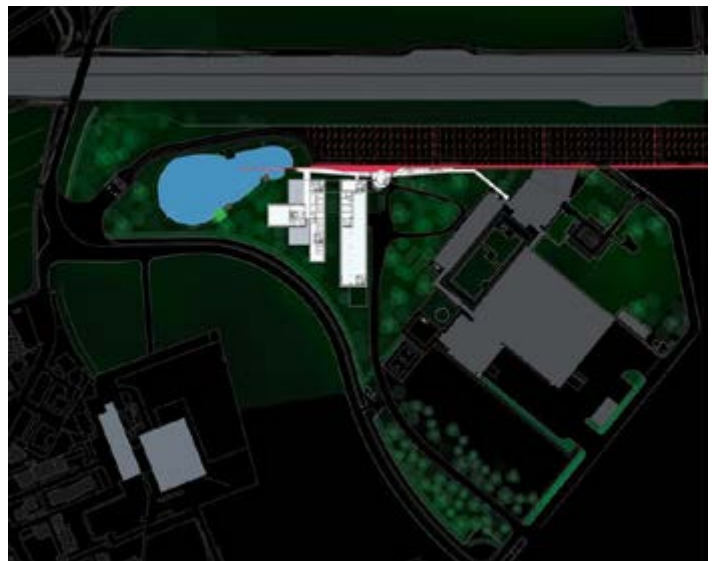
prostředí	okolí dálnice
adaptace	novostavba
funkce	vědecko-technologický park
místo	Bergamo, Itálie
realizátor	Jean Nouvel
rok realizace	2001 - 2007



Červený kilometr - 1 000 m dlouhá zeď na důležité dálnici mezi Milánem a Benátkami na okraji Bergama. Zeď jako zvuková bariéra, emblém, symbol identity. Délka, kterou nelze přehlédnout ani při maximální povolené rychlosti - vidíme ji 30 sekund.

Za dálnicí se nachází jiný svět - administrativní a laboratorní budovy umístěné v zeleně s výhledem do krajiny. Jedná se o místo, kde se setkává akademická sféra s businesssem.

Nejčastějším způsobem dopravy do areálu jsou automobily, pro které je vyhrazeno kilometr dlouhé parkoviště - nárazníková zóna mezi stavbu a dálnicí.



Obr. 42 | Plán komplexu



Obr. 43 | Zakončení



Obr. 44 | Jeden ze vstupů

## NEW SLAUSSEN



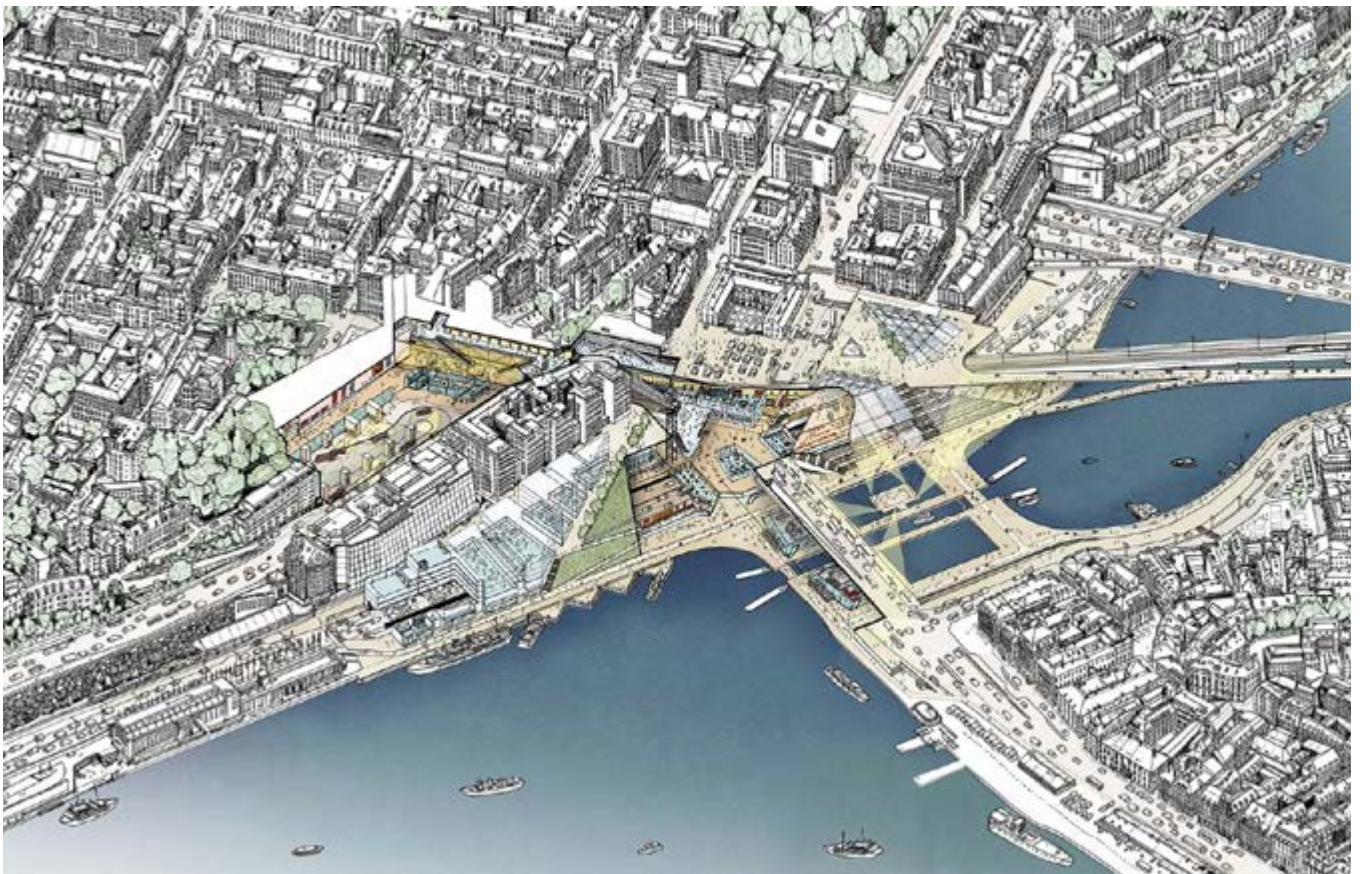
prostředí	dopravní uzel v centru města
adaptace funkce	přestavba administrativa
místo	Stockholm, Švédsko
realizátor	Foster and partners
rok realizace	2009-2019



Obr. 45 | Nábřežní promenáda

Stockholm se skládá ve svém centru z několika ostrovů - také se mu říká Benátky severu. Bohužel s malým podílem lodní dopravy, která je všechna koncentrována na povrch do několika uzlů. Jedním z nich je Slussen - skládající se ze dvou čtyřproudých mostů, mimoúrovňových křížení a dopravních terminálů (vlak, metro, autobusy, lodě).

Přestavbou se dopravní situace zjednodušuje na jeden most, dochází k jejímu zúrovnění. Velká péče je věnována úpravě veřejného prostoru a nových plovoucích lávek. Živost prostoru je podpořena novou polyfunkční výstavbou, která je lákavá pro místní i turisty.

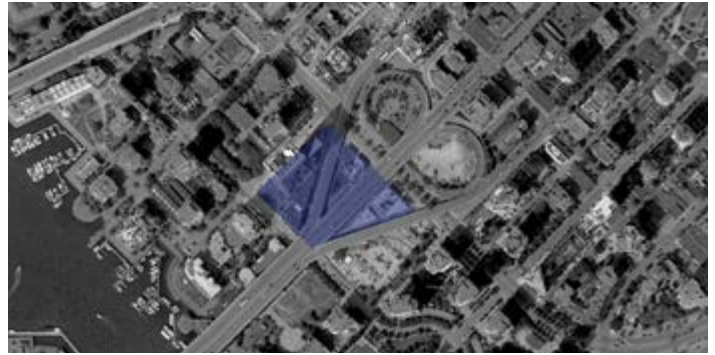


Obr. 46 | Souhrnná axonometrie



# VANCOUVER HOUSE

prostředí	centrum města
adaptace	vestavba
funkce	polyfunkce
místo	Vancouver, Kanada
realizátor	Bjarke Ingels Group
rok realizace	2016-2019

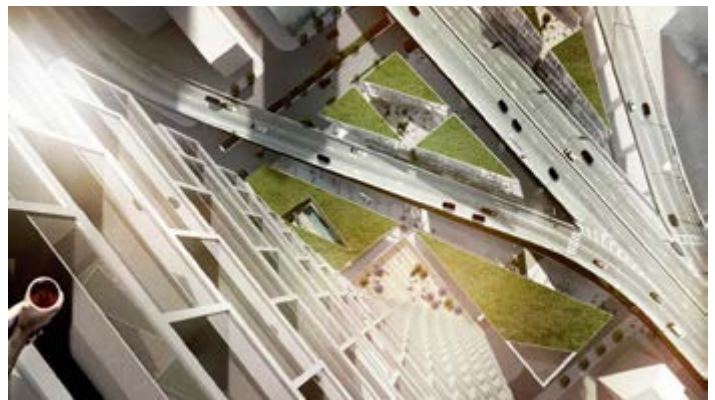


Komplex několika budov v těsné blízkosti centra transformuje dříve nevyužitelnou plochu mezi sjezdy v předmostí hlavní příjezdové tepny do města.

Nižší objekty, které jsou převážně využity jako kancelářské a obchodní prostory, dotváří uliční čáru a zpřijemňují pobyt. Pohledové části mostovky se stávají prostorem pro multimediální výstavy, v noci se stávají významným zdrojem osvětlení.



Obr. 47 | Pohled z ulice



Obr. 48 | Nadhled



Obr. 49 | Řez mostním tělesem

# MADRID RIO



prostředí  
adaptace  
funkce  
místo  
realizátor

dálniční průtah městem  
nadstavba  
park  
Madrid, Španělsko  
MRIO arquitectos  
Burgos & Garrido  
West 8  
rok realizace 2006 - 2011



Obr. 50 | Lineární park

Madrid byl rozdělen ve svém centru na dvě části dálnicí ve svém středu. Minimalizovala pobytořnost ve svém okolí, snížila vazby mezi okraji a znemožnila přístup k řece.

Snížení její úrovně a následné překrytí tunelem umožnilo vytvoření 6 km dlouhého lineárního parku s různými charaktery a poměrem zpevněných ploch. Jednotlivé části zpracovávaly na etapy různá architektonická a krajinářská studia. V rámci projektu vzniklo i několik nových pěších lávek, které umožní větší zabydlenost parku a prokrvení okolních dříve přiškrcených oblastí.



Obr. 51 | Promenáda



Obr. 52 | Řez tunelem



Obr. 53 | Masterplan











## ZÁVĚR

### Příprava pro práci s tématem

Praha má v rámci svého území mnoho lokalit, které mají jistou formu zátěže a jsou vhodné k transformaci. Nejedná se pouze o brownfieldy ale i o prostory v okolí dopravních staveb. V rámci této práce jsem jich zdokumentoval 81, většinou se jedná o místa, kde se kříží několik různých druhů dopravy. Bohužel jsou většinou jen tranzitním místem bez možnosti se zastavit, nastoupit - tudíž nemají žádnou přidanou hodnotou pro své okolí a jsou pro ni zátěží.

Na referenčních příkladech ukazují, že se s těmito prostory dá pracovat a dokážeme je zapracovat do městské struktury. Dochází tím ke srůstu jednotlivých částí a z předchozí bariéry se stává plnohodnotná součást svého okolí.

Tím zabráníme nejen plýtváním místa zejména v jeho centru a v širším okolí, kde přírodní část můžeme uchovat pro rekreační potenciál lokality. Zároveň tím dochází k zahuštění města v jeho vnitřní stopě a nerozrůstá se dále do krajiny. Případně můžeme některé dopravní uzly zapracovat do zelené infrastruktury města, povýšit izolační zeleň na plochu, která má ekologickou hodnotu a přispívá k biodiverzitě města.

Netvrdím, že všechna vytipovaná místa jsou vhodná k okamžité transformaci. Některá z nich leží na samotné periférii města, některá jsou obtížně pěšky dostupná, některá si žijí svým vlastním svébytným způsobem života a jsou hojně využívána. Jen tím naznačuji možný směr, kterým bychom se mohli ubírat po transformaci velkých transformačních ploch a zároveň tím přispět ke zkvalitnění města jako celku a využít příležitosti vzniku menších loálních center podél stávající dopravní infrastruktury - zejména nádraží a větších dopravních terminálů.

Více města a lokálnosti a méně plýtvání prostorem a potenciálu dopravních staveb.









## LITERATURA

- AUGÉ, Marc. Non-lieux: introduction à une anthropologie de la surmodernité. Paris: Seuil, c1992. ISBN 9782020125260
- BONNIN, Phillippe. Pour une topologie sociale. In: Communications, 87, 2010. Autour du lieu [Numero dirigé par Aline Brochot et Martin de la Soudière] pp. 43-64
- LEFEBVRE, Henri. La production de l'espace. 4. éd. Paris: Éd. Anthropos, 2000. ISBN 2717839542
- LEFEBVRE, Henri. Le Droit à la ville. Paris: Anthropos, 1968
- SENNETT, Richard. The fall of public man. London: W.W. Norton, 1976. ISBN 9780393308792.

## MAPOVÉ PODKLADY

- <https://www.google.cz/maps>  
<https://www.openstreetmap.org>

## ZDROJE OBRÁZKŮ

\* neočíslované fotografie jsou dílem autora

- Obr. 1 | AUTOR NEUVEDEN. Twitter [online]. [cit. 28. 8. 2019]. Dostupný na WWW: [https://twitter.com/Saia\\_Inc/status/1022865092789116928](https://twitter.com/Saia_Inc/status/1022865092789116928)
- Obr. 2 | AUTOR NEUVEDEN. Praha 6 jste vy [online]. [cit. 28.8.2019]. Dostupný na WWW: <http://www.praha6jstevy.cz/cs/#spisovatele-ucti-parkem-188>
- Obr. 3 | RADEKS. Wikipedia.org [online]. [cit. 28.8.2019]. Dostupný na WWW: [https://cs.wikipedia.org/wiki/Soubor:Olomouc\\_letecky\\_2.jpg](https://cs.wikipedia.org/wiki/Soubor:Olomouc_letecky_2.jpg)
- Obr. 4 | AUTOR NEUVEDEN. Pragueoffthemap.com/ [online]. [cit. 28.8.2019]. Dostupný na WWW: <http://pragueoffthemap.com/drinks/cafes/bistro-8.html>
- Obr. 5 | DENIS LEMELIN. LA Commission De La Capital National [online]. [cit. 28.8.2019]. Dostupný na WWW: <https://www.capitale.gouv.qc.ca/nos-parcs/parcs/promenade-samuel-de-champlain/photos-videos>
- Obr. 6 | ČTK. Aktualne.cz [online]. [cit. 28.8.2019]. Dostupný na WWW: <https://magazin.aktualne.cz/obrazem/jizni-mesto-od-utopie-k-realite/r~1e93f840799011e6a77e002590604f2e/r~547eaa0e799a11e683920025900fea04/>
- Obr. 7 | TRASPRD. Wikipedia.org [online]. [cit. 28.8.2019]. Dostupný na WWW: [https://cs.wikipedia.org/wiki/S%C3%ADdli%C5%A1t%C4%9B\\_Velk%C3%A1\\_Ohrada#/media/Soubor:Sidliste\\_Velka\\_Ohrada\\_dron2.jpg](https://cs.wikipedia.org/wiki/S%C3%ADdli%C5%A1t%C4%9B_Velk%C3%A1_Ohrada#/media/Soubor:Sidliste_Velka_Ohrada_dron2.jpg)
- Obr. 8 | JAROMÍR ČEJKA. Aktualne.cz [online]. [cit. 28.8.2019]. Dostupný na WWW: <https://magazin.aktualne.cz/sidliste-jizak/r~4956f0b8c8bc11e993a6ac1f6b220ee8/r~dc3641eac3f811e989de0cc47ab5f122/>
- Obr. 9 | AUTOR NEUVEDEN. IPR praha [online]. [cit. 28.8.2019]. Dostupný na WWW: <http://www.iprpraha.cz/zidle>
- Obr. 10 | JTESLA16. Wikipedia.org [online]. [cit. 28.8.2019]. Dostupný na WWW: [https://commons.wikimedia.org/wiki/File:St.\\_Mark%27s\\_Square.JPG](https://commons.wikimedia.org/wiki/File:St._Mark%27s_Square.JPG)
- Obr. 11 | PIXABAY. Eurozpravy.cz [online]. [cit. 28.8.2019]. Dostupný na WWW: <https://eurozpravy.cz/zahranicni/evropa/148639-papez-letos-na-zeleny-ctvrtek-umyje-nohy-uprchlikum-v-rime/fotografie-35675>
- Obr. 12 | AUTOR NEUVEDEN. Svoboda&Williams [online]. [cit. 28.8.2019]. Dostupný na WWW: <https://ru.svoboda-williams.com/rent/office-buildings/detail/15260-vaclavske-namesti>
- Obr. 13 | MICHAELA P.. Yelp.com [online]. [cit. 28.8.2019]. Dostupný na WWW: [https://www.yelp.com/biz\\_photos/cafe-neustadt-praha?select=e4ZAmwXFVaHAzXSKwafhHA](https://www.yelp.com/biz_photos/cafe-neustadt-praha?select=e4ZAmwXFVaHAzXSKwafhHA)
- Obr. 14 | AUTOR NEUVEDEN. Imgur.com [online]. [cit. 28.8.2019]. Dostupný na WWW: <https://imgur.com/mF1LbC9>
- Obr. 15 | AUTOR NEUVEDEN. SBS.com [online]. [cit. 28.8.2019]. Dostupný na WWW: <https://www.sbs.com.au/language/english/australians-living-standards-are-declining-for-the-first-time-in-a-generation>
- Obr. 16 | AUTOR NEUVEDEN. Spacing.ca [online]. [cit. 28.8.2019]. Dostupný na WWW: <http://spacing.ca/national/2015/04/27/lessons-from-copenhagen-key-ingredients-for-a-successful-public-space>
- Obr. 17 | AUTOR NEUVEDEN. Geographical.co.uk [online]. [cit. 28.8.2019]. Dostupný na WWW: <https://geographical.co.uk/opinion/item/2088-sharing-the-urban-commons>
- Obr. 18 | AUTOR NEUVEDEN. Oplatek architekt [online]. [cit. 28.8.2019]. Dostupný na WWW: [http://oplatek.ch/assets/uploads/Dreirosen/Dreirosenbruecke%20\\_2.jpg](http://oplatek.ch/assets/uploads/Dreirosen/Dreirosenbruecke%20_2.jpg)
- Obr. 19 | AUTOR NEUVEDEN. Oplatek architekt [online]. [cit. 28.8.2019]. Dostupný na WWW: <http://oplatek.ch/assets/uploads/Freizeithalle/Freizeithalle.jpg>
- Obr. 20 | AUTOR NEUVEDEN. Hager AG [online]. [cit. 28.8.2019]. Dostupný na WWW: [https://www.hager-ag.ch/db\\_data/pro/189/image7\\_lrg.jpg](https://www.hager-ag.ch/db_data/pro/189/image7_lrg.jpg)
- Obr. 21 | AUTOR NEUVEDEN. Rijnmond.nl [online]. [cit. 28.8.2019]. Dostupný na WWW: <https://www.rijnmond.nl/nieuws/124716/Skatepark-Schiedam-is-klaar>
- Obr. 22 | AUTOR NEUVEDEN. Flatspot.nl [online]. [cit. 28.8.2019]. Dostupný na WWW: <http://www.flatspot.nl/wp-content/uploads/2015/08/Schiedam-Skateplaza-vooraanzicht-park.jpg>

Obr. 23 | AUTOR NEUVEDEN. Nicolas Laisné [online]. [cit. 28.8.2019]. Dostupný na WWW: <http://nicolaslaisne.com/portfolio/atelier-arsenal-paris/?lang=en>

Obr. 24 | AUTOR NEUVEDEN. Nicolas Laisné [online]. [cit. 28.8.2019]. Dostupný na WWW: <http://nicolaslaisne.com/portfolio/atelier-arsenal-paris/?lang=en>

Obr. 25 | AUTOR NEUVEDEN. Green point [online]. [cit. 28.8.2019]. Dostupný na WWW: <http://www.green-point.cz/img/large/jmnp0lpsnl.jpg>

Obr. 26 | AUTOR NEZNÁMÝ. Green point [online]. [cit. 28.8.2019]. Dostupný na WWW: <http://www.green-point.cz/img/large/dletzetpmw.jpg>

Obr. 27 | AUTOR NEUVEDEN. Green point [online]. [cit. 28.8.2019]. Dostupný na WWW: <http://www.green-point.cz/img/large/1g6534ra2p.jpg>

Obr. 28 | AUTOR NEUVEDEN. SŽDC [online]. [cit. 28.12.2019]. Dostupný na WWW: <https://www.szdc.cz/studenti/nadrazak/o-nadrazakovi/2>

Obr. 29 | METROSTAV. E15 [online]. [cit. 28.8.2019]. Dostupný na WWW: [https://img.cncenter.cz/img/11/full/2810043\\_.jpg](https://img.cncenter.cz/img/11/full/2810043_.jpg)

Obr. 30 | SNOHETTA. Snohetta [online]. [cit. 28.8.2019]. Dostupný na WWW: [https://snohetta.com/uploads/images/a34dd18f13d943093f05027977f97750\\_2048w.jpg](https://snohetta.com/uploads/images/a34dd18f13d943093f05027977f97750_2048w.jpg)

Obr. 31 | AUTOR NEUVEDEN. Twitter [online]. [cit. 28.8.2019]. Dostupný na WWW: <https://pbs.twimg.com/media/DYPA-DyxWAAA9QPy.jpg:large>

Obr. 32 | AUTOR NEUVEDEN. Inhabitat.com [online]. [cit. 28.8.2019]. Dostupný na WWW: [https://inhabitat.com/wp-content/blogs.dir/1/files/2016/10/Mille-Arbres\\_credit\\_SFAOXOMORPH\\_RENDER\\_008-889x636.jpg](https://inhabitat.com/wp-content/blogs.dir/1/files/2016/10/Mille-Arbres_credit_SFAOXOMORPH_RENDER_008-889x636.jpg)

Obr. 33 | AUTOR NEUVEDEN. Inhabitat.com [online]. [cit. 28.8.2019]. Dostupný na WWW: [https://inhabitat.com/wp-content/blogs.dir/1/files/2016/10/Mille-Arbres\\_credit\\_SFAOXOMORPH\\_RENDER\\_008-889x636.jpg](https://inhabitat.com/wp-content/blogs.dir/1/files/2016/10/Mille-Arbres_credit_SFAOXOMORPH_RENDER_008-889x636.jpg)

Obr. 34 | AUTOR NEUVEDEN. Inhabitat.com [online]. [cit. 28.8.2019]. Dostupný na WWW: [https://inhabitat.com/wp-content/blogs.dir/1/files/2016/10/Mille-Arbres\\_credit\\_SFAOXOMORPH\\_section-aa-889x436.jpg](https://inhabitat.com/wp-content/blogs.dir/1/files/2016/10/Mille-Arbres_credit_SFAOXOMORPH_section-aa-889x436.jpg)

Obr. 35 | ANDRES FLAJSZER. andresflajszer.com [online]. [cit. 28.8.2019]. Dostupný na WWW: [http://www.andresflajszer.com/files/gimngs/31\\_bir-nus-img9156-5800-750.jpg](http://www.andresflajszer.com/files/gimngs/31_bir-nus-img9156-5800-750.jpg)

Obr. 36 | VULGARE. <http://landscapeandurbanism.blogspot.com> [online]. [cit. 28.8.2019]. Dostupný na WWW: [http://2.bp.blogspot.com/\\_Ymx9e66vrGc/SZ9-\\_SGfjal/AAAAAAAH1k/HtTYWORehrM/s1600/nudo8uh.jpg](http://2.bp.blogspot.com/_Ymx9e66vrGc/SZ9-_SGfjal/AAAAAAAH1k/HtTYWORehrM/s1600/nudo8uh.jpg)

Obr. 37 | VAN DEN BIEZEN, Maarten. Holland Luchtfoto [online]. [cit. 28.8.2019]. Dostupný na WWW: <https://www.hollandluchtfoto.nl/-/galleries/dorpensteden/noord-brabant/prinsenbeek/-/medias/59a8c89e-6303-4667-88a6-149a-0661d22e-prinsenbeek-luchtfoto-stadsduct-valdijk>

Obr. 38 | AUTOR NEUVEDEN. dearchitect.nl [online]. [cit. 28.8.2019]. Dostupný na WWW: <https://daf9627eib4jq.cloudfront.net/app/uploads/2017/01/prinsenbeek-park-door-juurlink-geluk-in-breda-2.jpg>

Obr. 39 | AUTOR NEUVEDEN. dearchitect.nl [online]. [cit. 28.8.2019]. Dostupný na WWW: <https://daf9627eib4jq.cloudfront.net/app/uploads/2017/01/prinsenbeek-park-door-juurlink-geluk-in-breda-3.jpg>

Obr. 40 | LIBESKIND, Daniel. archdaily.com [online]. [cit. 28.8.2019]. Dostupný na WWW: <https://images.adsttc.com/media/images/5006/f726/28ba/0d41/4800/0734/slideshow/stringio.jpg?1414441093>

Obr. 41 | LIBESKIND, Daniel. archdaily.com [online]. [cit. 28.8.2019]. Dostupný na WWW: <https://images.adsttc.com/media/images/5006/f77a/28ba/0d41/4800/073f/slideshow/stringio.jpg?1414441117>

Obr. 42 | NOUVEL, Jean. EU Mies Award [online]. [cit. 28.8.2019]. Dostupný na WWW: <https://miesarch.com/uploads/images/works/366-3475.jpg>

Obr. 43 | NOUVEL, Jean. EU Mies Award [online]. [cit. 28.8.2019]. Dostupný na WWW: <https://miesarch.com/uploads/images/works/366-3452.jpg>

Obr. 44 | TOHR. Skyscrapercity.com [online]. [cit. 28.8.2019]. Dostupný na WWW: [http://s3.amazonaws.com/europaconcorsi/project\\_images/1740364/DSC\\_4263-copy\\_full.jpg](http://s3.amazonaws.com/europaconcorsi/project_images/1740364/DSC_4263-copy_full.jpg)

Obr. 45 | FOSTER AND PARTNERS. Foster and Partners [online]. [cit. 28.8.2019]. Dostupný na WWW: [https://www.fosterandpartners.com/media/2633984/img1\\_1710\\_fp426292.jpg?width=1920&quality=85](https://www.fosterandpartners.com/media/2633984/img1_1710_fp426292.jpg?width=1920&quality=85)

Obr. 46 | FOSTER AND PARTNERS. Foster and Partners [online]. [cit. 28.8.2019]. Dostupný na WWW: [https://www.fosterandpartners.com/media/2633983/img0\\_1710\\_fp426333.jpg?width=1920&quality=85c](https://www.fosterandpartners.com/media/2633983/img0_1710_fp426333.jpg?width=1920&quality=85c)

Obr. 47 | BIG. Dialogdesign.ca [online]. [cit. 28.8.2019]. Dostupný na WWW: <http://www.dialogdesign.ca/projects/vancouver-house/gallery/5/>

Obr. 48 | BIG. Dialogdesign.ca [online]. [cit. 28.8.2019]. Dostupný na WWW: <http://www.dialogdesign.ca/projects/vancouver-house/gallery/7/>

Obr. 49 | BIG. vancouverhouse.ca [online]. [cit. 28.8.2019]. Dostupný na WWW: [http://vancouverhouse.ca/app/uploads/2018/04/0885-8\\_resize-1024x768.jpg](http://vancouverhouse.ca/app/uploads/2018/04/0885-8_resize-1024x768.jpg)

Obr. 50 | WEST8. Landezine.com [online]. [cit. 28.8.2019]. Dostupný na WWW: <http://www.landezine.com/wp-content/uploads/2011/04/01-madrid-rio-west8.jpg>

Obr. 51 | MUSCH, Jeroen. Landezine.com [online]. [cit. 28.8.2019]. Dostupný na WWW: <http://www.landezine.com/wp-content/uploads/2011/04/Salon-de-Pinos-01-©Jeroen-Musch.jpg>

Obr. 52 | WEST8. Landezine.com [online]. [cit. 28.8.2019]. Dostupný na WWW: <http://landezine.com/wp-content/uploads/2011/04/Salon-de-Pinos-00-section-showing-relationship-between-design-and-technical-base.jpg>

Obr. 53 | WEST8. Landezine.com [online]. [cit. 28.8.2019]. Dostupný na WWW: <http://www.landezine.com/wp-content/>







