



pohled na bytové domy a rozhlednu



současný stav nároží továrny



dezolátní stav dvora areálu



2. NP západního křídla továrny

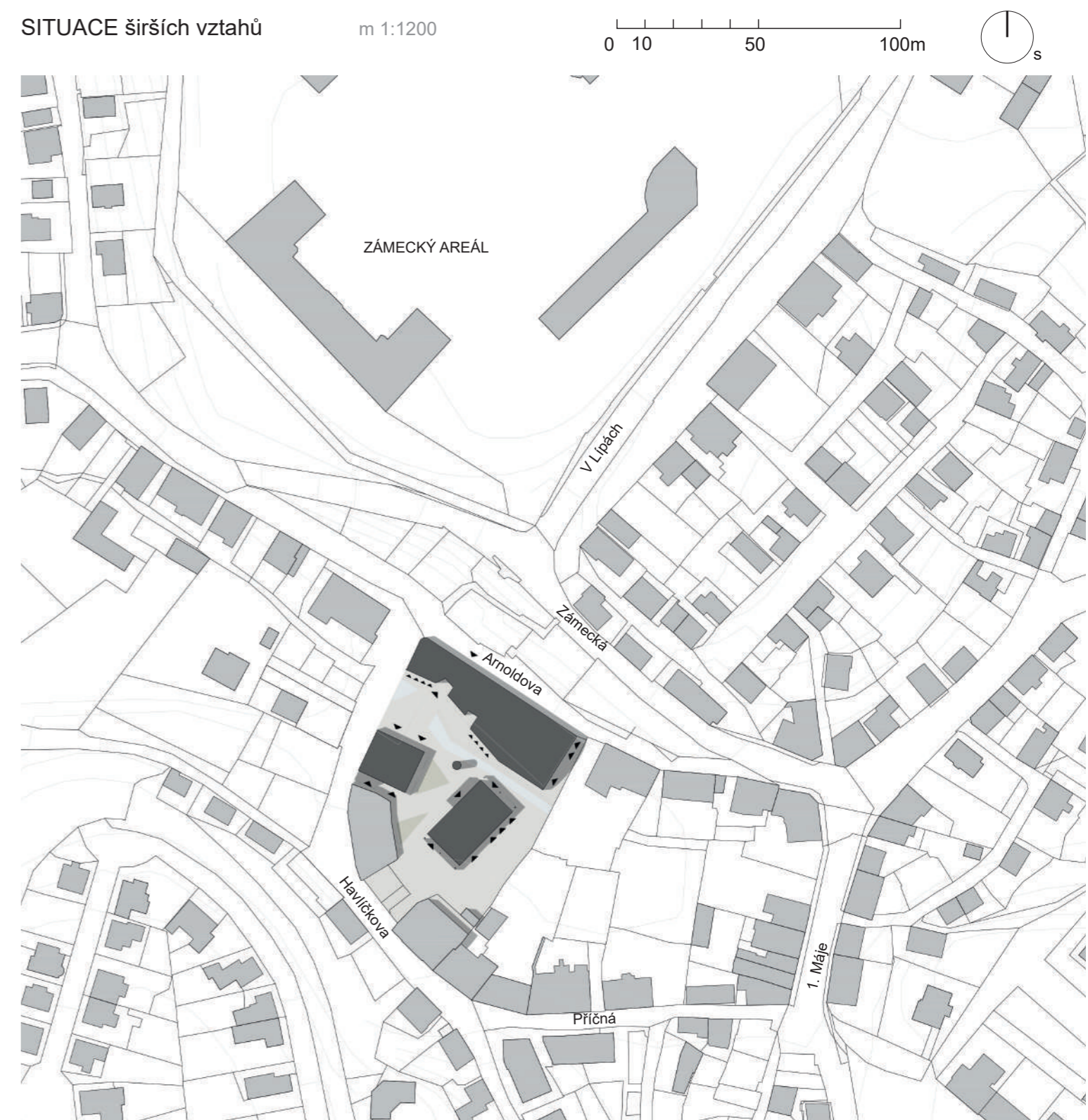


současný stav schodišových prostor



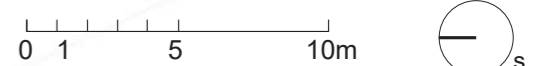
pohled z ulice Arnoldova

Město Mnichovo Hradiště leží asi 17 km severovýchodně od Mladé Boleslavi. Nedaleko centra a v těsné blízkosti mnichovohradištského zámku se nachází bývalý průmyslový areál továrny Benešovka. Továrna má stavebně i průmyslově pestrou minulost. Ještě před zahájením stavby továrny se na části území areálu nacházelo malé náměstí s řekou Nedbalkou a vodní plochou. Hlavní budovu továrny z roku 1930 následovaly další stavební zásahy v podobě dalších dvou objektů a továrního komína. Původní továrna na zpracování kůže byla v 50. letech odkoupena a sloužila jako chemická barvírna až do znárodnění. Nyní je areál z části využíván pro nevyhovující sociální bydlení. Pozemky bytových domů jsou dle katastru nemovitostí určené k exekuci.

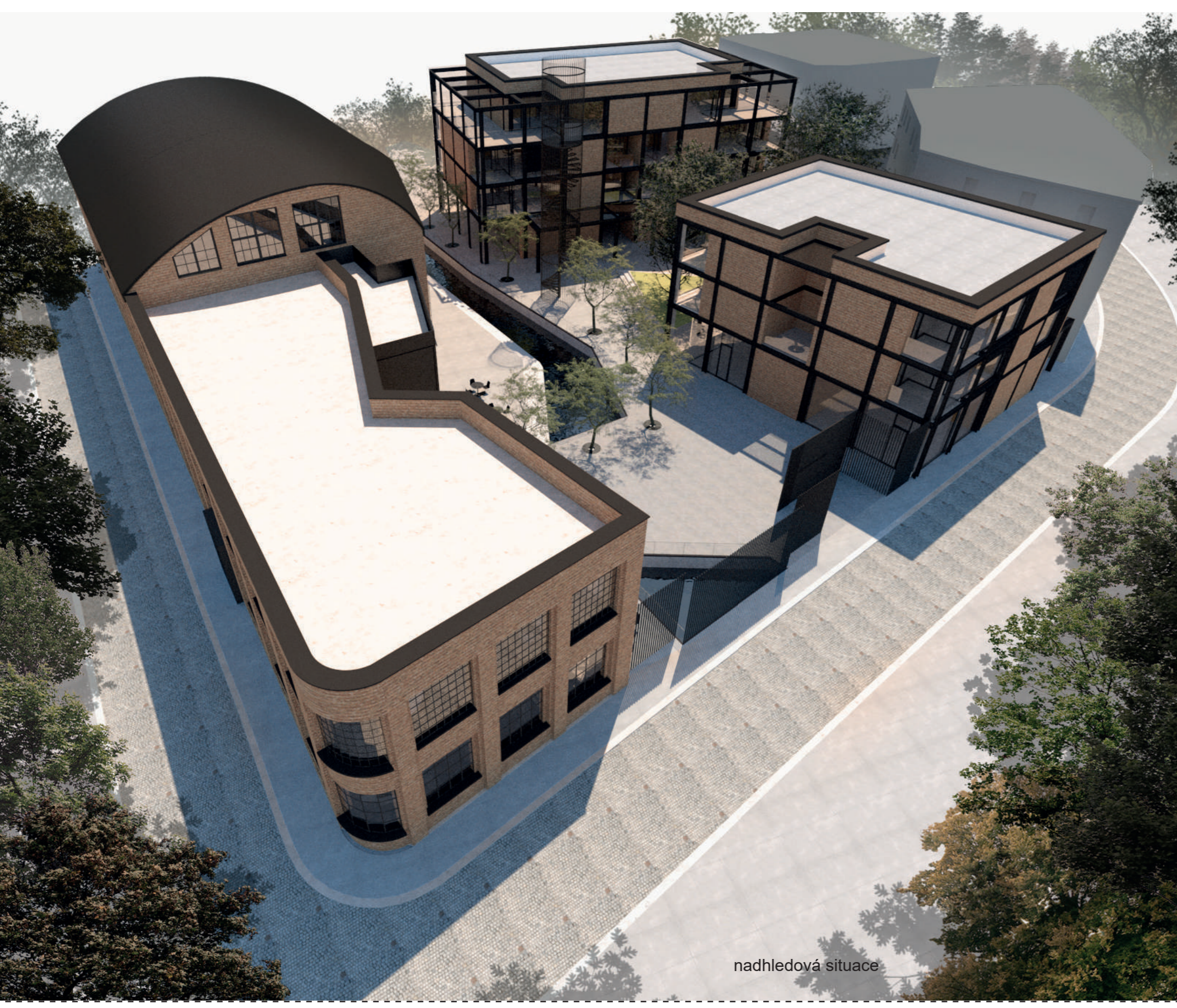




NÁVRHOVÁ SITUACE m 1:250

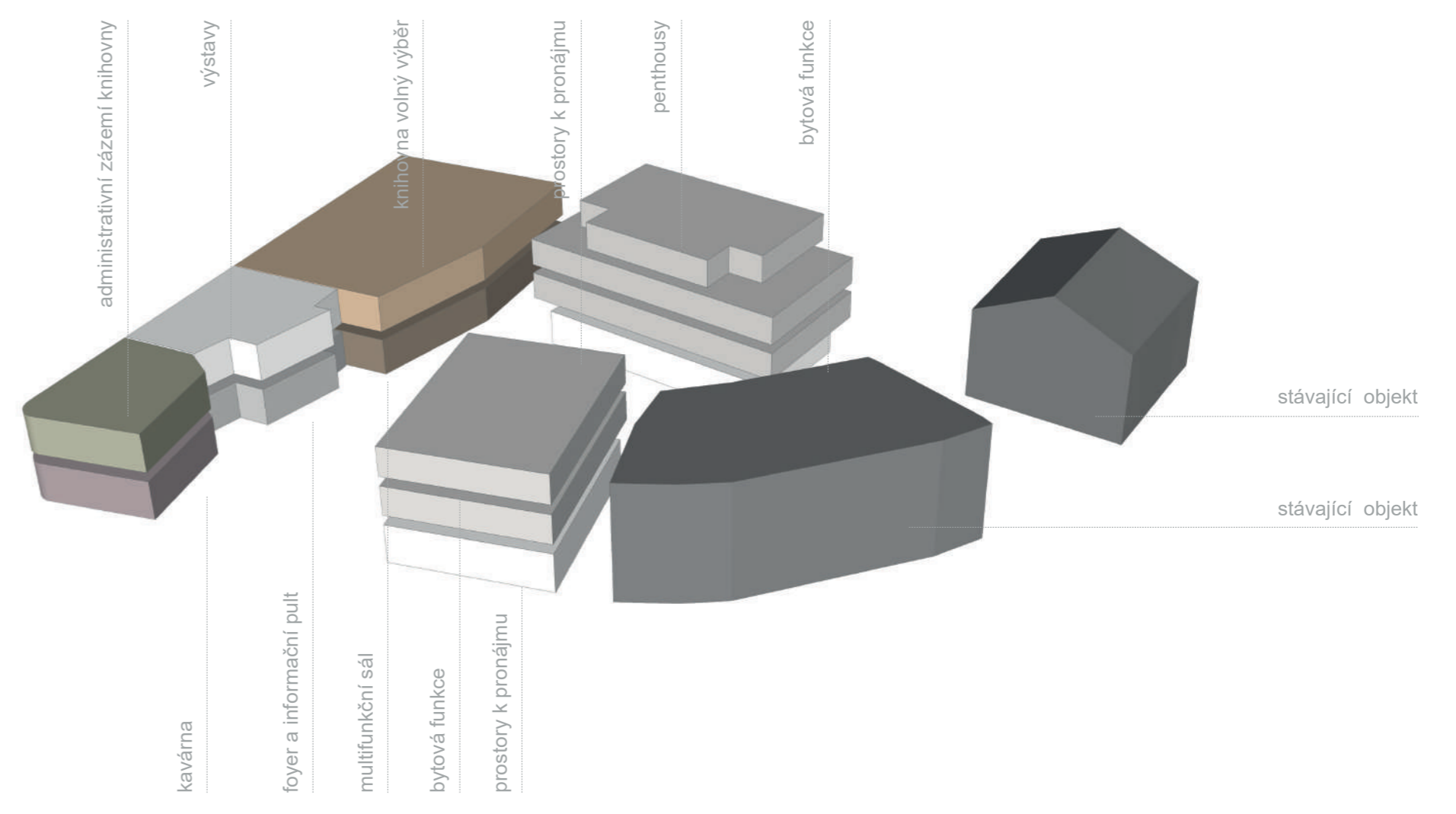


V-Z REZOPHLED
m 1:150

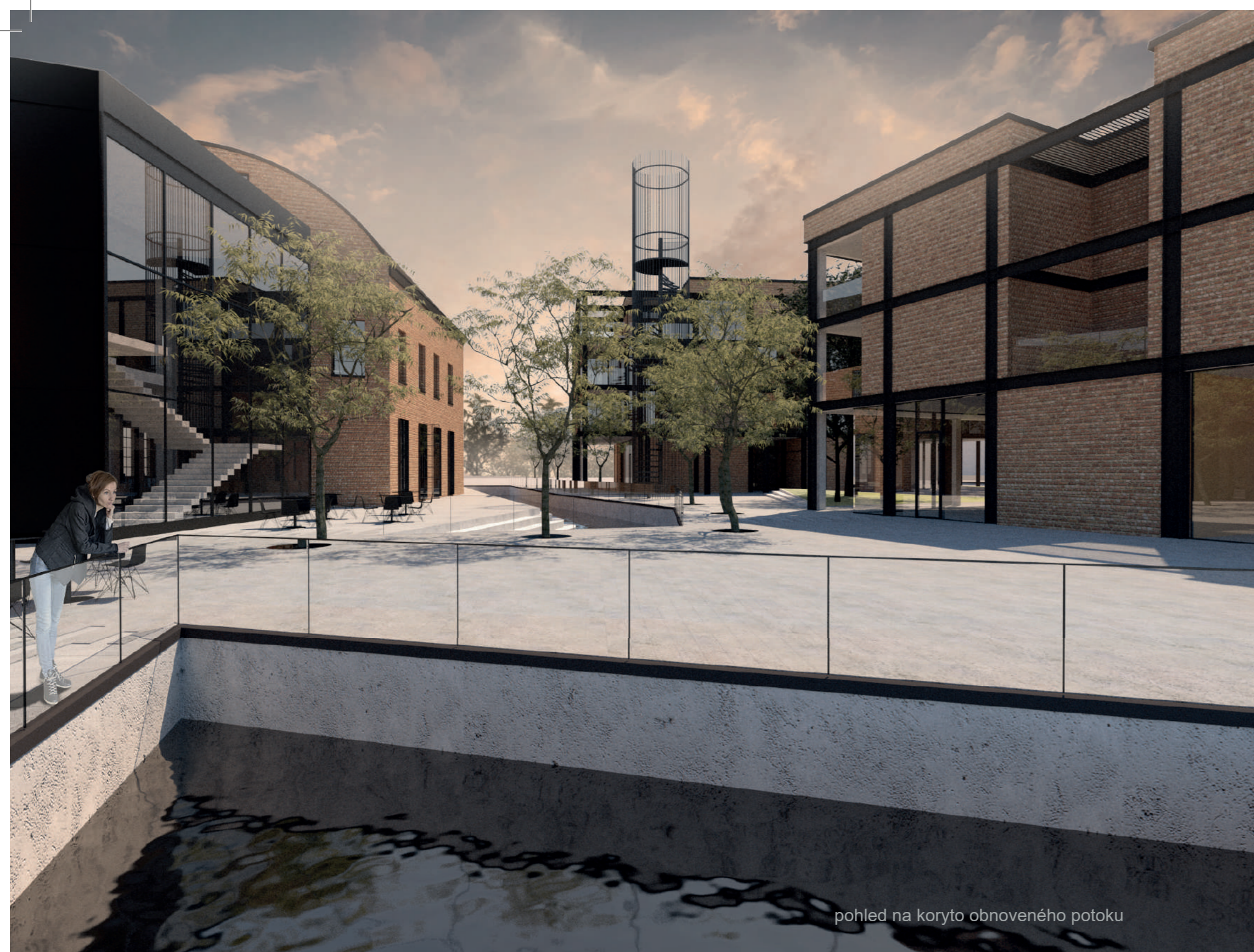


nadhledová situace

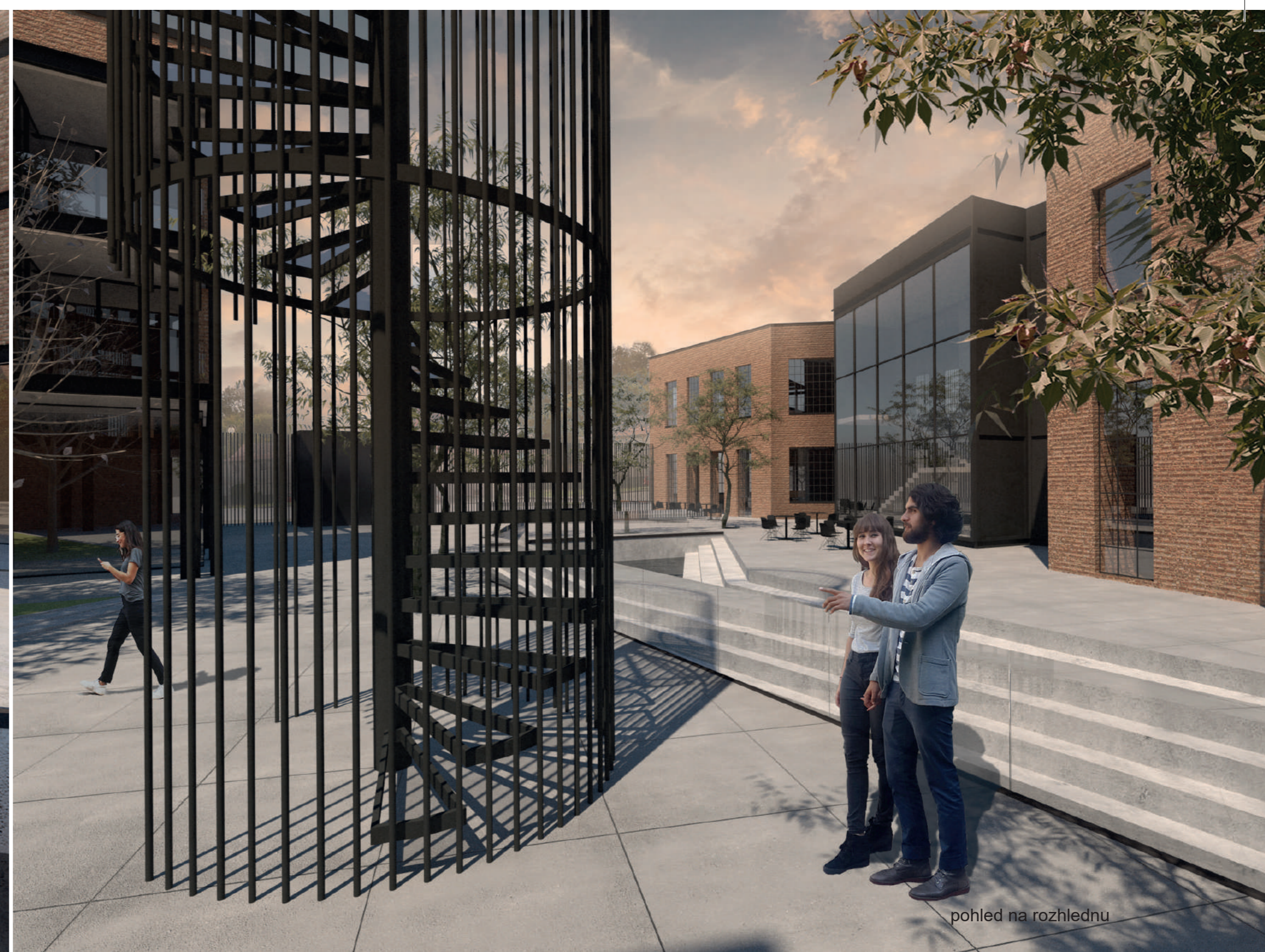
Návrh se zaměřuje na revitalizaci objektů náležících areálu v celém rozsahu. Bude navržena nová funkční náplň a s ní související stavební úpravy s ohledem na historii objektu v hlavní budově (SO.01). Dle původní hmoty budou nahrazeny dva objekty (SO.02, SO.03) novostavbami pro bydlení, které s citem vytvoří kompaktní obraz dvora dle soudobého, ale architektonicky kontextuálního konceptu. Chybějící objekt komína (SO.04) bude parafrázován jako moderní rozhledna s výhledem na zámek. V celém areálu se počítá s úpravou veřejných prostranství.



Areál je v návrhu přetvořen ve víceúčelové zařízení, funkčně koncipované jako obytný areál s komerčním využitím a kulturním centrem. Všechny funkce jsou navzájem spojeny poloveřejným prostranstvím s vodní plochou a výraznou hmotou rozhledny (SO.04). V bývalé továrně (objekt SO.01) je navržena pobočka městské knihovny s administrativním centrem, multifunkčním sál, kavárna a prostory pro výstavy. Budovy (SO.02 a SO.03) jsou stavbami pro bydlení se komerčním využitím parteru. Návrh těchto objektů počítá s prostory k pronájmu, zázemím bytového domu a variabilitou dispozic bytů. Bytové domy nabízí 3 varianty dispozice: 2+KK, 3+KK, penthouse 3+KK.



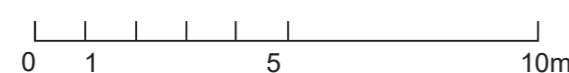
pohled na koryto obnoveného potoku



pohled na rozhlednu



SEVERNÍ POHLED
m 1:150



Architektonické řešení
Projekt obsahuje návrh nového využití budovy továrny a novostaveb bytových domů. Při tvorbě byly zohledněny výsledky analýz a rešerší předdiplovního semináře. Hlavní důraz byl kladen na co největší zachování hodnotných konstrukcí a detailů. Tomu byl přizpůsoben přístup úprav a dostaveb. Novostavby vzhledem k funkčnímu využití byly navrženy v moderním, přesto kontextuálním kontextu s důrazem na industriální charakter místa a jeho atmosféru.

Knihovna SO.01

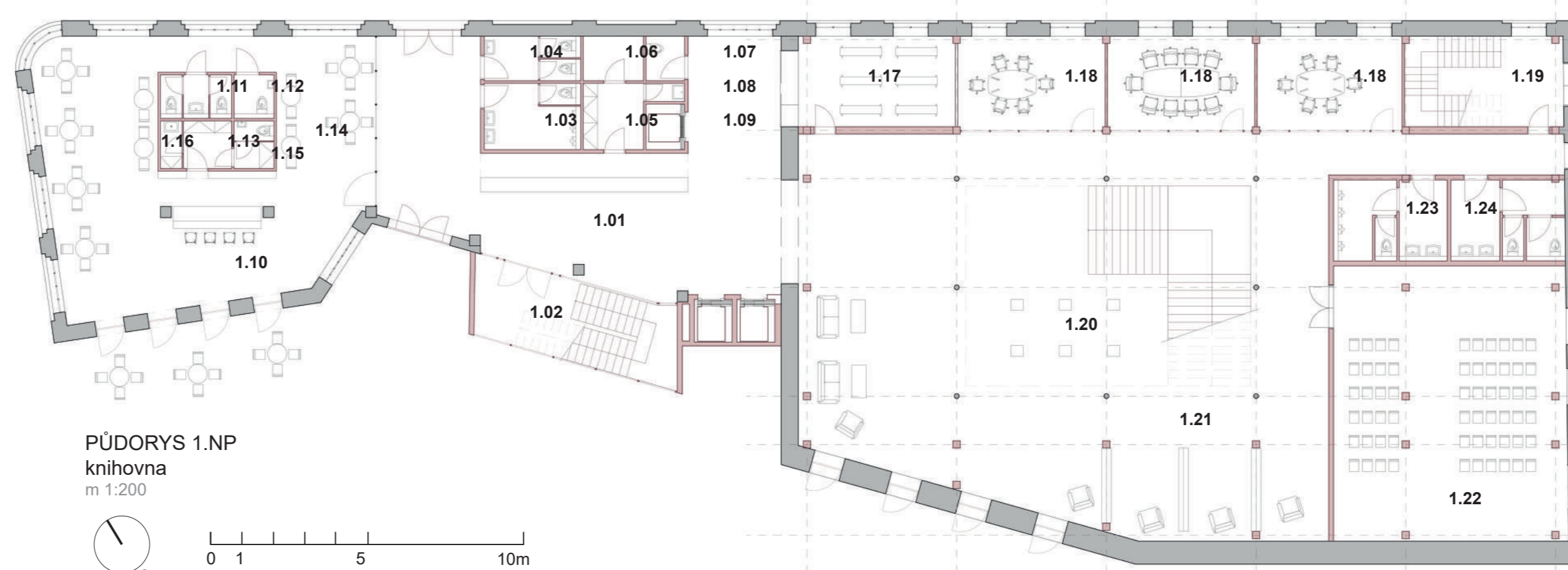
V prvním kroku je původní objekt továrny hmotově oddělen od objektu bytového domu. V interiéru jsou odstraněny všechny dělicí příčky a obnoveny velkorysé rozměry továrních hal. Do mladší části objektu jsou vloženy dva hmotové bloky, pronikající skrz obě podlaží. Tyto hmoty slučují hygienické i technické zázemí a jsou materiálově výrazně odlišeny od stávajících konstrukcí. Ve starší části továrny je navržena hmota sálu se zázemím. Další dispoziční součásti jsou odděleny subtilními skleněnými příčkami, kvůli zachování dojmu haly. Část stropu je otevřena do druhého podlaží, do kterého vede monumentální schodiště. Výrazným zachovalým prvkem je oblouková střeška. Novou exteriérovou hmotou je částečně prosklená schodišťová věž, která svým zalomením kopíruje zalomení hmoty továrny. Hlavními materiály jsou odhalené cihly, železobeton a antracitový matný kov.

Bytové domy SO.02 a SO.03

Bytové domy mají velmi výraznou architekturu, která má podtrhnout industriální ráz místa. Koncept domů je krychle. Ta je vizuálně skládána, nebo odebrána. Na fasádách je parafrázován vzhled železobetonového skeletu vyplněného cihlami, který byl používán v době vzniku továrny. Železobeton nahrazuje rastr ocelových černých HEB profilů, který kopíruje a zdvojuje vnitřní rastr nosné konstrukce. Vzniklé čtverce jsou vyplněny líčovým zdívkem nebo lehkým obvodovým pláštěm. Součástí řešení jsou i industriální detaily, například řešení dveří, nebo přístřešky u vchodu do budov.

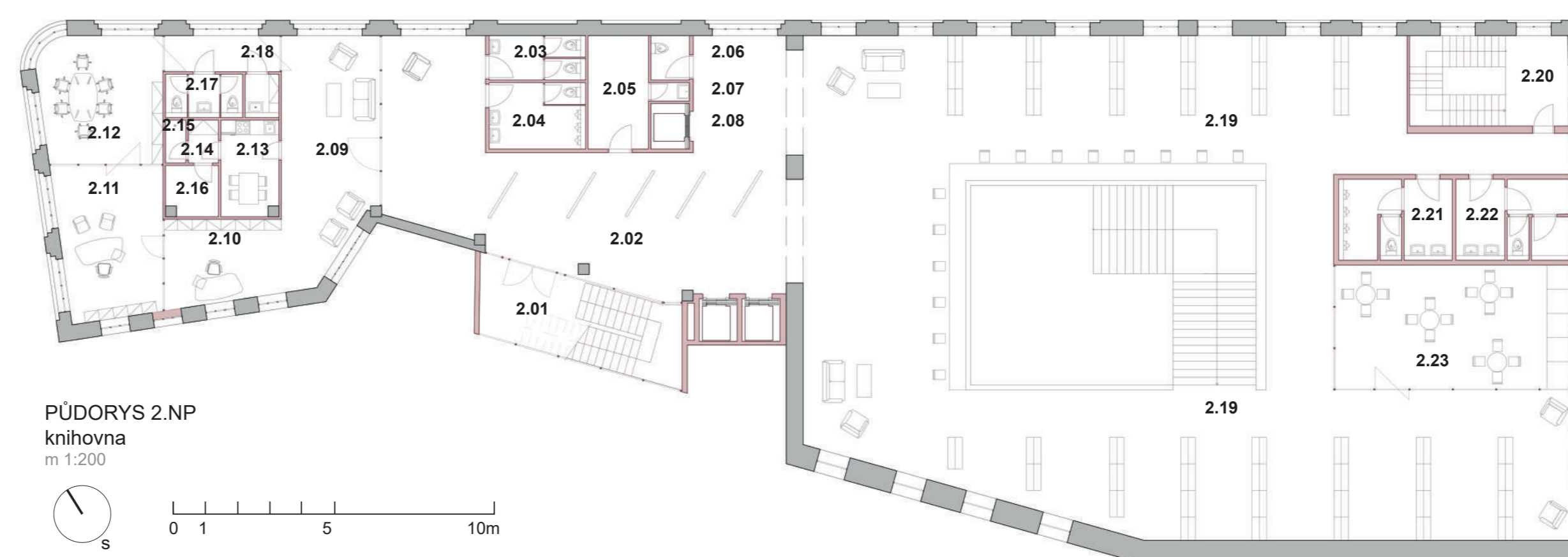
Náměstí

Urbanistický koncept náměstí vychází z hlavních tras po areálu. Výrazným prvkem je rozhledna, u kterého jsou navrženy velké betonové schody stoužící k odpočinku. Prostor náměstí je tvořen přilehlými fasádami, tudíž ráz veřejného prostoru odpovídá okolní architektuře. Dominantou je rozhledna, kterou tvoří točité ocelové schodiště s nosným sloupem uprostřed a ocelové pruty kolem. Dominujícími materiály náměstí jsou beton a antracitově lakovaný kov. Součástí architektury je i kovový plot se vstupem do areálu jakožto paralela fasády malého stavení, které na tom místě stávalo.



PŮDORYS 1.NP
knihovna
m 1:200

- 1.01 Foyer s informačním pultem
- 1.02 Schodišťová hala
- 1.03 WC muži
- 1.04 WC ženy
- 1.05 Zázemí
- 1.06 Technická místnost
- 1.07 WC invalidé
- 1.08 Úklid
- 1.09 Služební výtah
- 1.10 Kavárna
- 1.11 WC muži a ženy
- 1.12 WC invalida
- 1.13 Zázemí kavárny
- 1.14 WC zaměstnanci
- 1.15 Šatna zaměstnanci
- 1.16 Úklid
- 1.17 Šatna
- 1.18 Konferenční místnost
- 1.19 Požární schodiště
- 1.20 Elektronické katalogy
- 1.21 Časopisy a tiskoviny
- 1.22 Multifunkční sál
- 1.23 WC muži
- 1.24 WC ženy



PŮDORYS 2.NP
knihovna
m 1:200

- 2.01 Schodišťová hala
- 2.02 Foyer a výstavní prostory
- 2.03 WC ženy
- 2.04 WC muži
- 2.05 Technická místnost
- 2.06 WC invalidé
- 2.07 Úklid
- 2.08 Služební výtah
- 2.09 Administrativa knihovny
- 2.10 Kancelář
- 2.11 Kancelář ředitele
- 2.12 Jednací místnost
- 2.13 Kuchyňka
- 2.14 Šatna
- 2.15 Sprcha
- 2.16 Technická místnost
- 2.17 WC ženy a muži
- 2.18 Úklid
- 2.19 Volný výběr
- 2.20 Požární schodiště
- 2.21 WC muži
- 2.22 WC ženy
- 2.23 Čtecí koutek s občerstvením



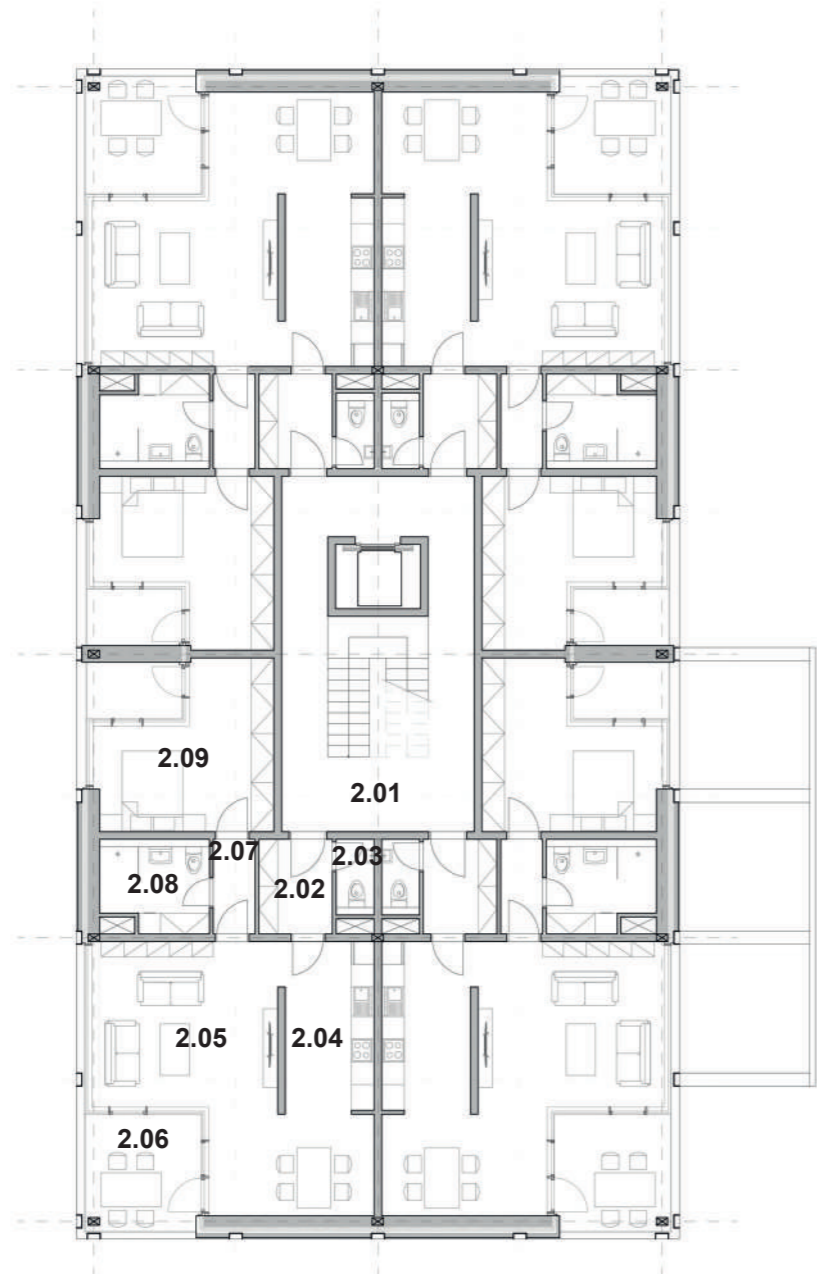
S-J REZOPHLED
m 1:150





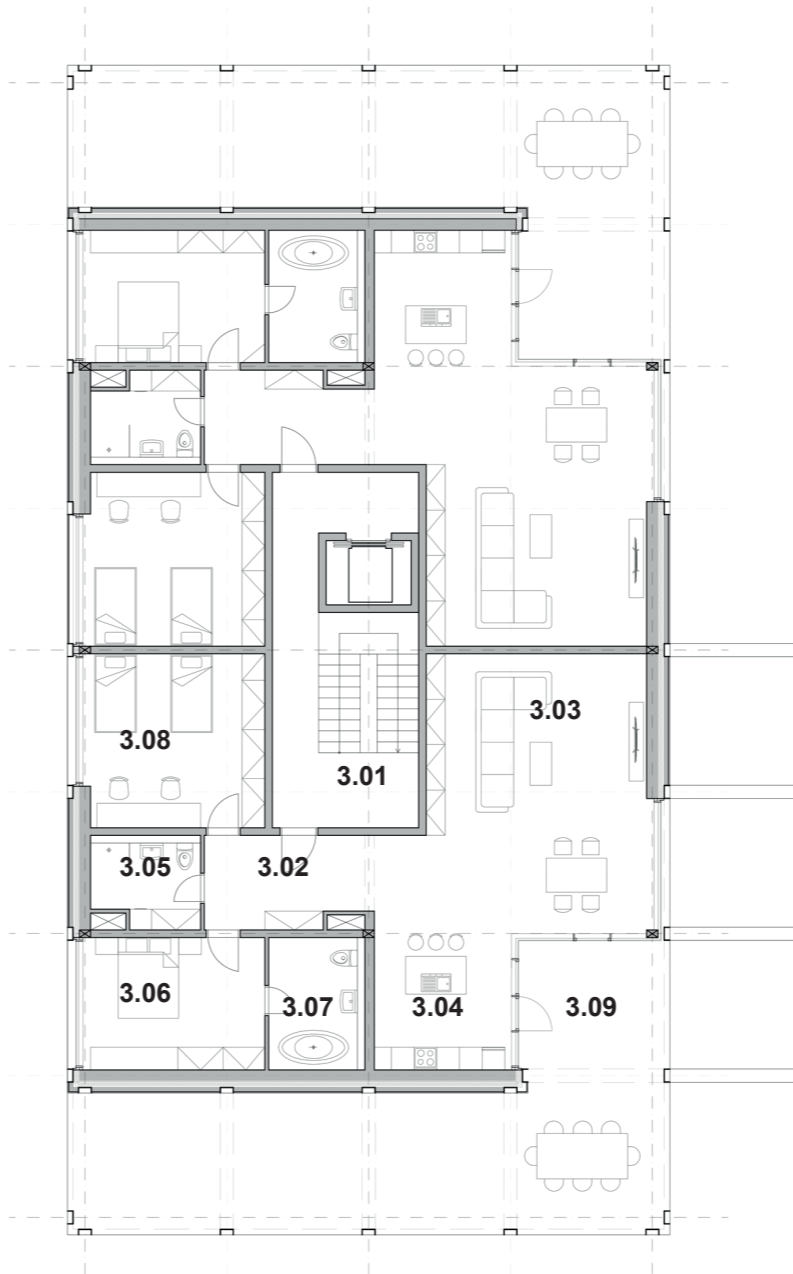
pohled od vstupu do bytového domu

- 2.01 Schodišťová hala
- 2.02 Vstup
- 2.03 WC
- 2.04 Kuchyně
- 2.05 Obývací prostor
- 2.06 Venkovní terasa
- 2.07 Chodba
- 2.08 Koupelna
- 2.09 Ložnice
- 2.10 Vstup
- 2.11 WC
- 2.12 Kuchyně
- 2.13 Obývací prostor
- 2.14 Venkovní terasa
- 2.15 Chodba
- 2.16 Koupelna
- 2.17 Ložnice



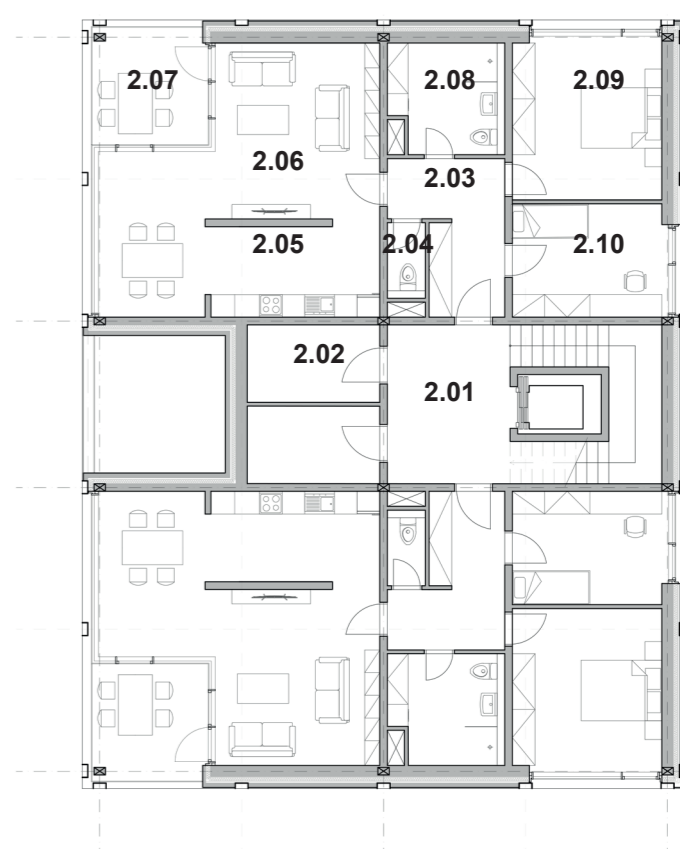
PŮDORYS 2.NP
bytový dům 1
m 1:200

- 3.01 Schodišťová hala
- 3.02 Vstup
- 3.03 Obývací prostor
- 3.04 Kuchyně
- 3.05 Koupelna
- 3.06 Ložnice
- 3.07 Koupelna
- 3.08 Pokoj
- 3.09 Venkovní terasa



PŮDORYS 4.NP
bytový dům 1
m 1:200

- 2.01 Schodišťová hala
- 2.02 Bytová kóje
- 2.03 Vstup
- 2.04 WC
- 2.05 Kuchyně
- 2.06 Obývací prostor
- 2.07 Venkovní terasa
- 2.08 Koupelna
- 2.09 Ložnice
- 2.10 Pokoj



PŮDORYS 2.NP
bytový dům 2
m 1:200



interiér kavárny



interiér kavárny