



dostavba městského bloku v Krnově
Denisa Dolanská / atelier Rothbauer

urbanistické řešení
Rozšíření území se nachází v samotném centru města - z části v historickém centru, z části na pozemcích uvolněných zbouráním hradeb. Skladba bloku byla vždy velmi pestrá, složená z míst s odlišným využitím. Území původně reužívané. Především kvůli řídké zástavbě, která nebyla po válce obnovena, a zanedbaným veřejným prostranstvím. Ulice a cesty ve vnitrobloku až na pár výjimek postrádají celkovou koncepci. Působil, že byly zřizovány „tam, kde se to zrovna hodí“, o čemž svědčí i materiálová odlišnost jednotlivých částí.

Za první krok považujeme vymezení jasně definovaných veřejných prostranství, které celý blok sjednotí a otevře obyvatelům města. Usilují o zlepšení průchodnosti bloku, aby se z místa stala atraktivní a příjemná skvrinka, především obnovením Barvířské ulice mezi koncertní sítí Sv. Ducha a bývalým průmyslovým areálem. Za vhodné považují i zprůstupnění klášterní zahrady veřejnosti, která je momentálně velmi zanedbaná a péče o ni není v možnostech jejich dvou obyvatel. Nově navržené cesty a ulice ústí do malého náměstí s kápnou ve středu bloku.

Co se týká zastávkovosti bloku za nejkritičtější považují nedostavné nároby na křižnici ulice Sv. Ducha a Soukenické, které je soustředěny i jedním z hlavních vstupů do centra města. Navrhují blok v tomto místě uzavřít čtyřpodlažní hmotou se sedlovou střechou, s podobnou jaká je použita i na stávajících budovách po obvodu bloku.

V další fázi uzavíráme část z bytovými domy orientovanými do Hlavního náměstí a ulice Sv. Ducha tři až čtyřpodlažní hmotou a rozdělím území na dva bloky menšího měřítká, mezi nimiž vede cesta sátlá do stávajícího příchozího mezi bytovými domy. Nakonec navrhují hmotu, která uzavírá vzniklé náměstí z východní strany.

program
V řešení území jsem se rozhodla detailněji zpracovat továrnu Soukenické společnosti, jelikož podobných staveb v Krnově každoročně ubývá a pro stávající se obtížně hledá využití. Na základě analýzy a rozhovorů s místními jsem jako nové využití zvolila bydlení doplněné administrativou a komerčně využitelným parterem. Toto využití je v souladu s územním plánem.

Knov má převážnou část bytů v centru města ve svém vlastnictví. Často tyto byty využívá pro jiné účely než je samotné bydlení. Dostupných a vyhovujících bytů v centru města je tedy málo. Obdobná situace platí i pro kancelářské prostory.

Do parteru jsem umístila umělecké rezidence. Jedná se o ateliér, který je poskytnut na určitou dobu a ze určitých podmínek vybránému umělci, spisovatelé nebo teoretikovi. Ateliér je doplněn bytem, výstavním sálem a dílnou určenou pro konání workshopů pro školy i veřejnost. Město Krnov s současností uvažuje o vybudování

rezidence tohoto typu v jedné z opuštěných továren. Slibuje si od toho zlepšení kulturního života ve městě a další turistický cíl.

Dále je v přízemí objektu umístěna kavárna. Ples zahrada navazuje na sousední pozemek krnovské synagogy, která byla nedávno obnovena místním spolkem a pravidelně se v ní pořádají různé akce spojené s židovskou kulturou. Ostatní prostory jsou využity jako obchody a kanceláře.

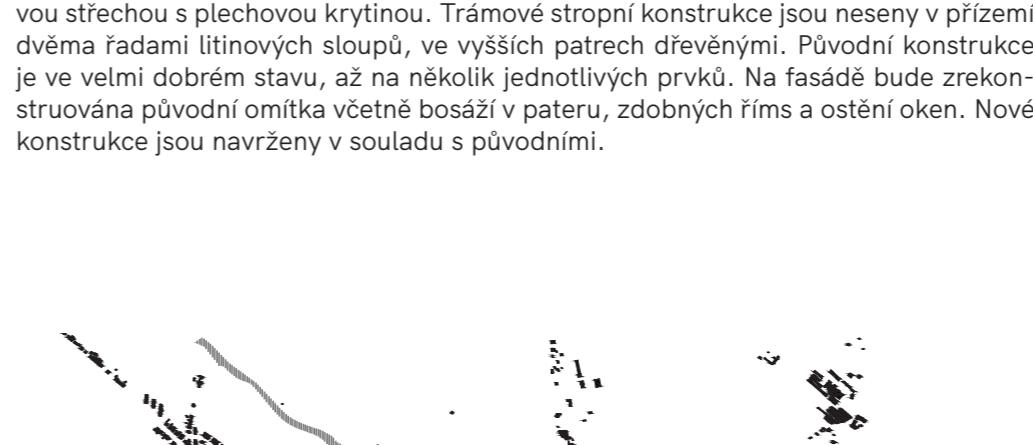
koncept
Vzhledem k situaci, že podobných průmyslových památek nejenom v Krnově neustále ubývá, rozhodla jsem se obnovu řešit co nejšetrněji. Továrnu nijak nerozšiřuji ani nenahrazuji. Jednak proto, že její kapacita a rozměry jsou už tak dost velké, a také z důvodu, že při navýšení nebo změně tvaru střechy by okolní věže kostelů a radnice připraveny o jejich dominanci. Snažila jsem se o co nejmínimálnější zásady do vnější obkaly i konstrukčního systému, ale zároveň jsem chtěla vytvořit prostory odpovídající souborným požadavkům.

dispoziční řešení
Největší část přízemí je věnována umělecké rezidenci. Vstup do galerie je přes zděví s prodejem lístků a bookshopem přístupný ze Soukenické ulice. Ostatní místnosti - ateliér s bytem, kancelář a dílna - jsou orientovány do vnitrobloku. V parteru se dále nachází kavárna, dva obchody a dvě kanceláře přístupné přes vchod do bytového domu. V parteru je umístěn vstup do administrativní části ve druhém podlaží a tři vstupy do schodišťových sekcí pro byty ve třetím, čtvrtém a pátém podlaží.

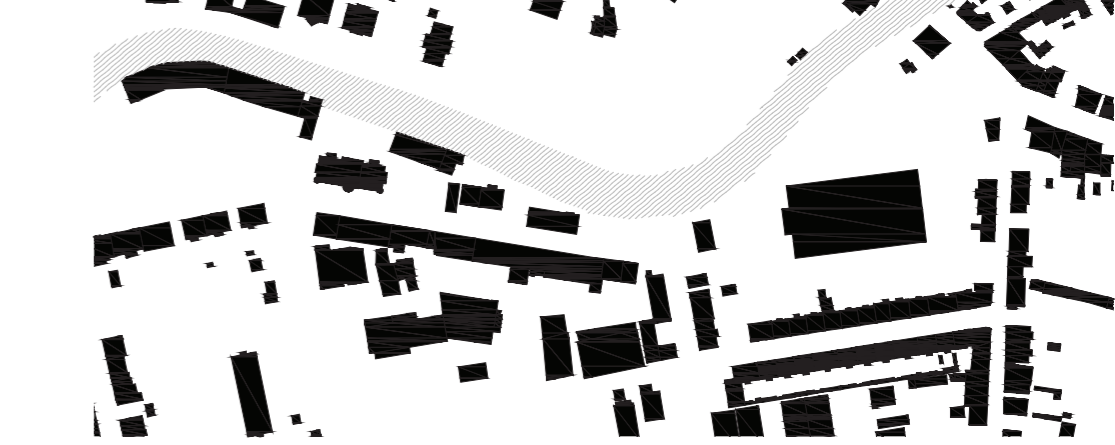
Druhé podlaží je věnováno administrativě. Všechny kanceláře mají společné hygienické a technické zázemí. Jednotlivé prostory je možné různé oddělovat a spojovat podle potřeb jejich pronajímatelů. Tato část je přístupná přes samotný vstup v parteru s recepcí a zasedací místností. V severní části objektu se nachází čtyři samostatné kanceláře se společným zázemím přístupné přes schodiště třetí bytové sekce.

Ve vyšších patrech jsou navrženy byty. Byty jsem rozdělila do tří schodišťových sekcí. Dvě schodiště jsou navrženy zcela nové pro konkrétní potřeby bytového domu. Na schodišťovou halu navazují na jejich okrajích příchozí třípokojové byty, mezi nimiž jsou umístěny menší byty různých skladeb. Atypický je největší čtyřpokojový byt, který využívá původně schodišťový prostor nevhodně umístěný pro přístup k bytům jako terasu. Třetí nejnovější část je přístupná původním schodištěm. V parteru na schodiště navazuje potřebné vybavení domu - kožárkárna a místnost na odpad. Technické místnosti jsou naopak umístěny v posledním podlaží. V pátém podlaží jsou umístěny garáže pro 2 čtyřpokojové a 3 třípokojové byty. Větší byty jsou orientovány na obě světové strany. Předpokládá se společné užívání vnitrobloku pro všechny uživatele domu.

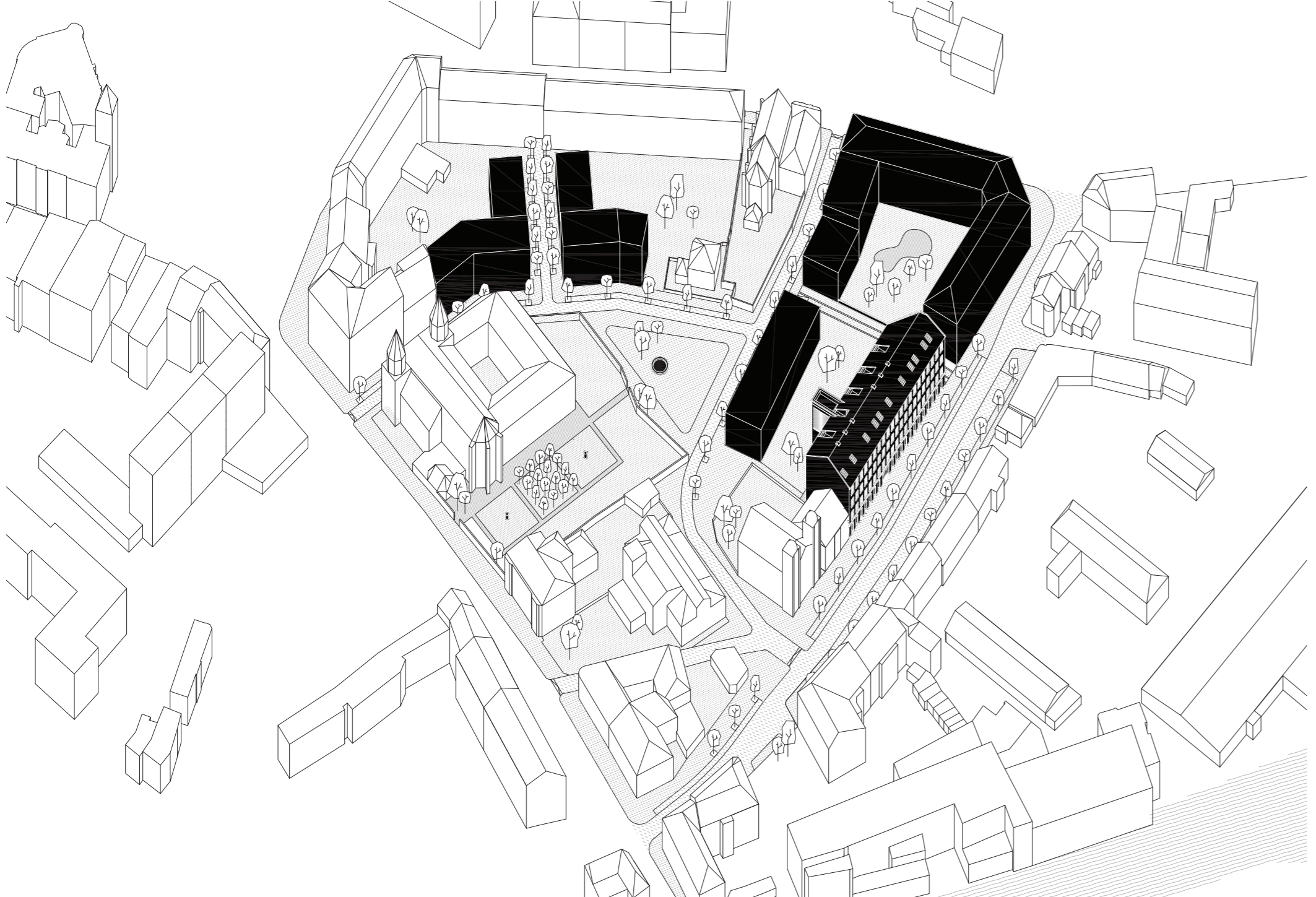
konstrukční a materiálové řešení
Továrna má kombinovaný nosný systém, obvodové stěny jsou vyzděné, zakryté sedlovou střechou s pletchovou křivinou. Trámové stropní konstrukce jsou nesené v přízemí dvěma řadami litinových sloupů, ve vyšších patrech dřevěnými. Původní konstrukce je ve velmi dobrém stavu, až na několik jednotlivých prvků. Na fasádě bude zrekonstruována původní omítka včetně bošáží v parteru, zdobných říms a ostění oken. Nové konstrukce jsou navrženy v souladu s původními.



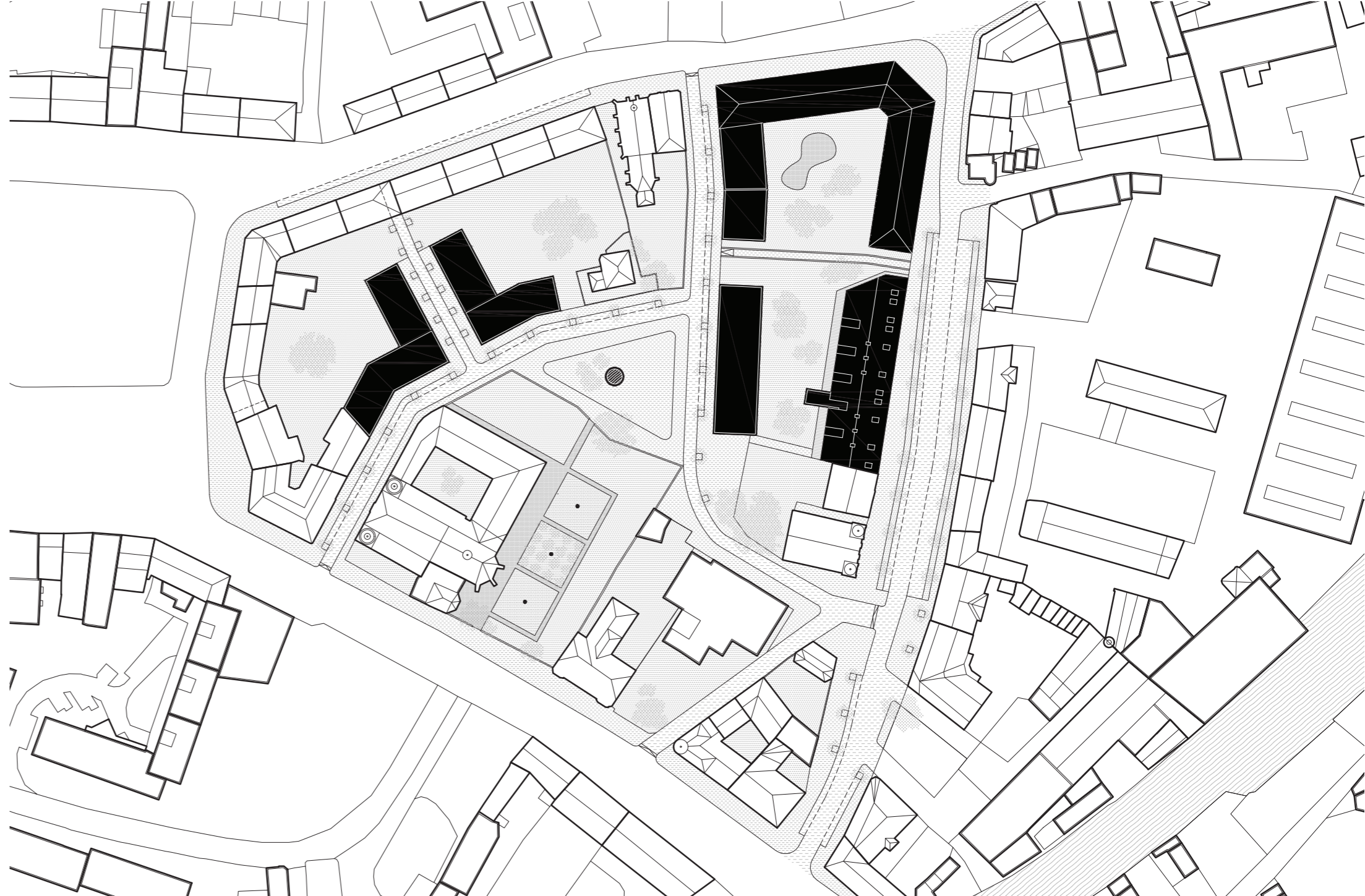
schwarzplan města



schwarzplan / navrhované objekty



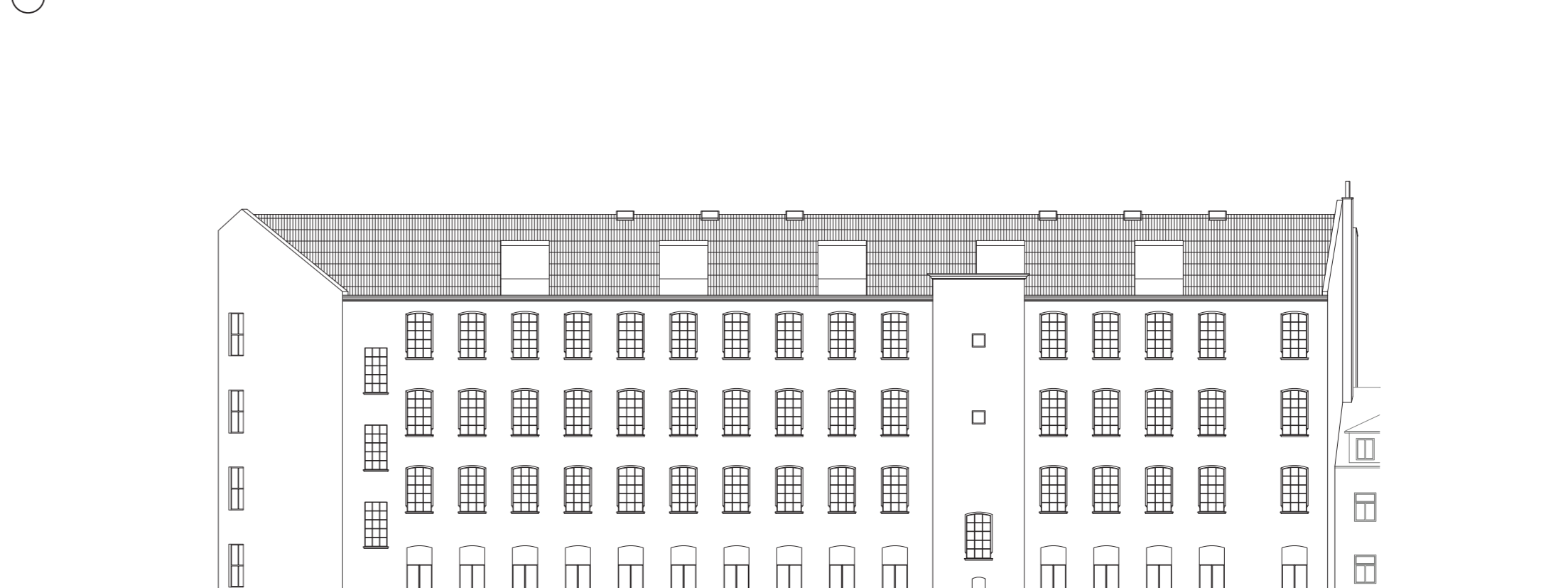
axonometrie



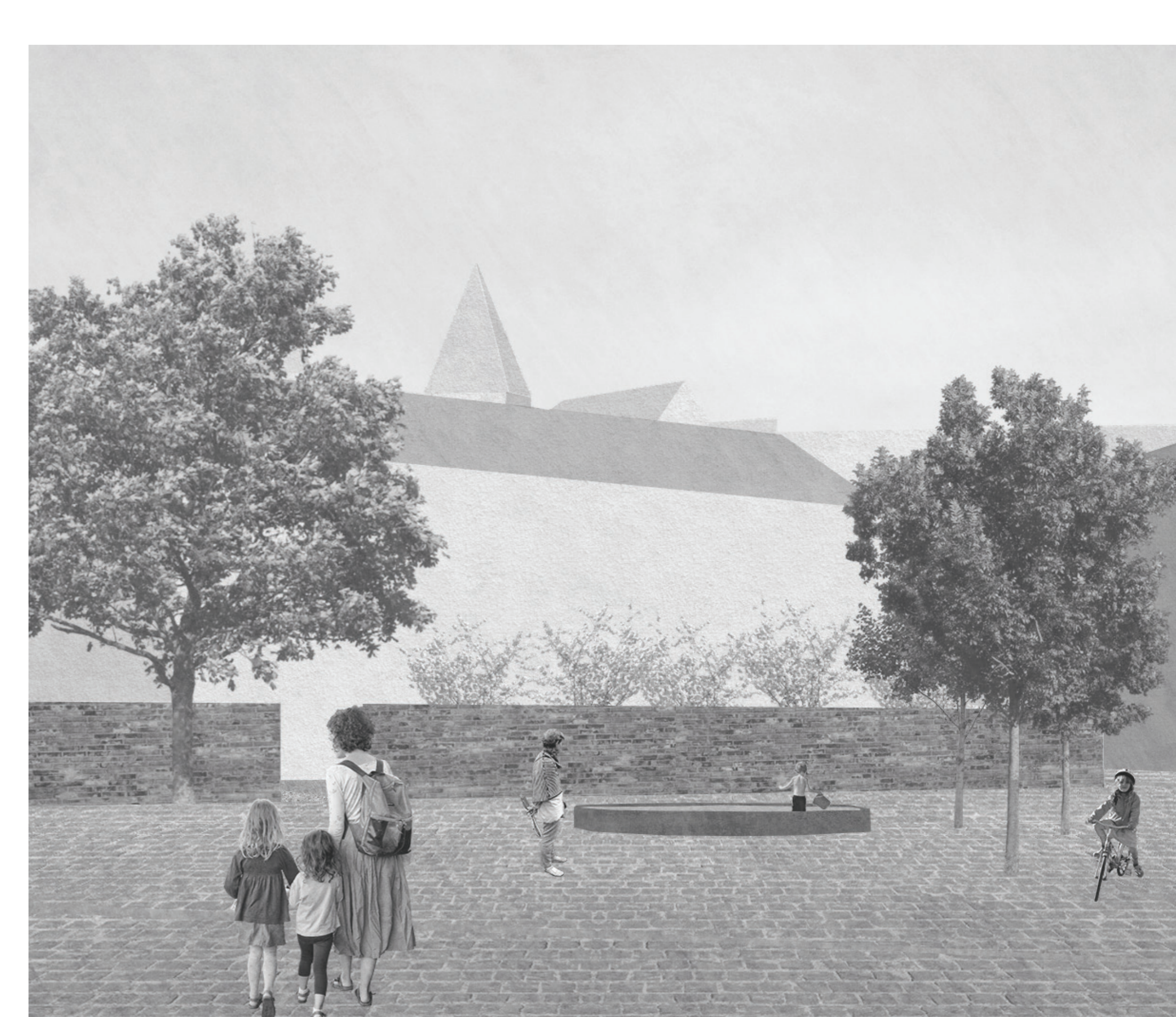
situace / 1:1500

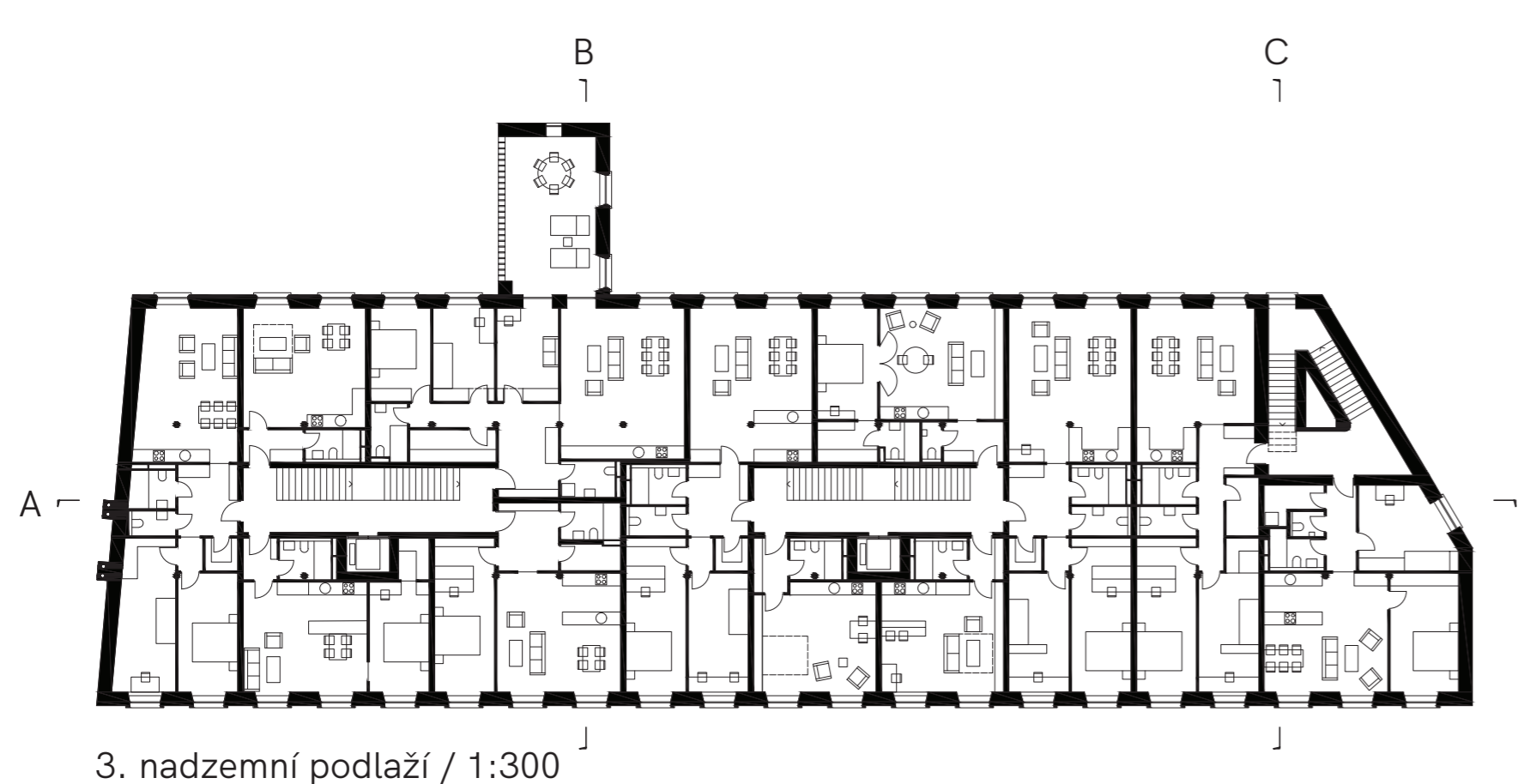
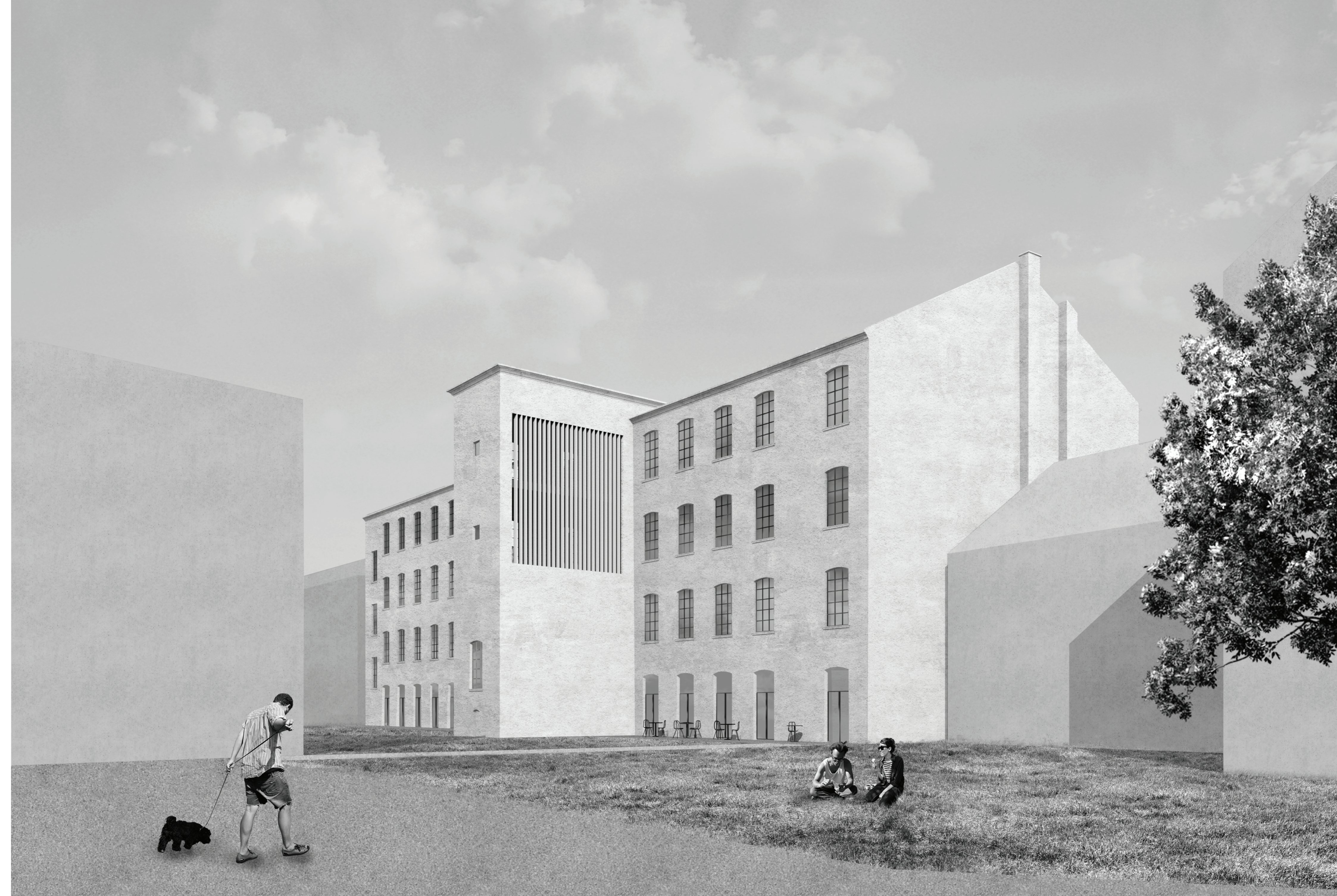


pohled západní / 1:300

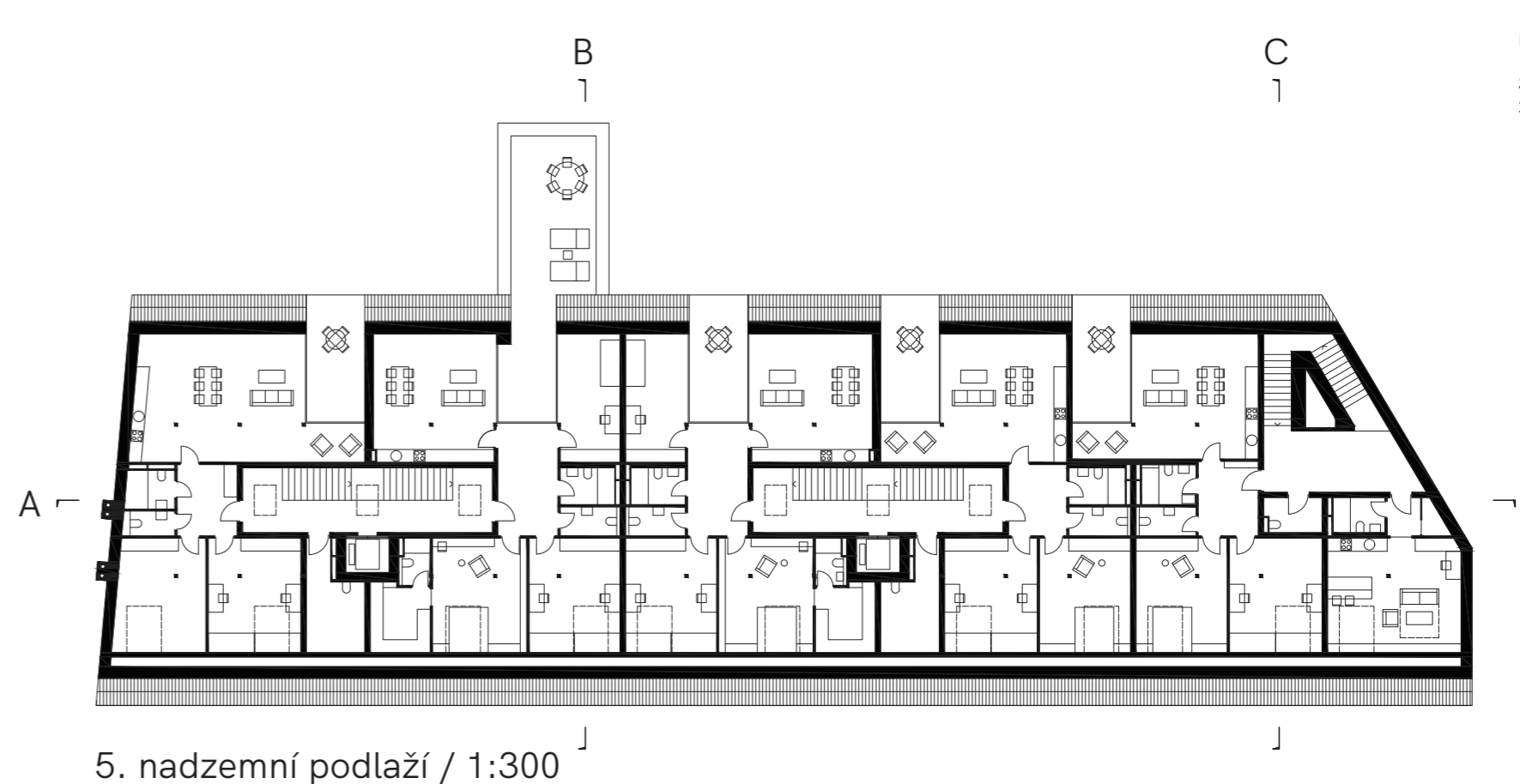


pohled východní / 1:300

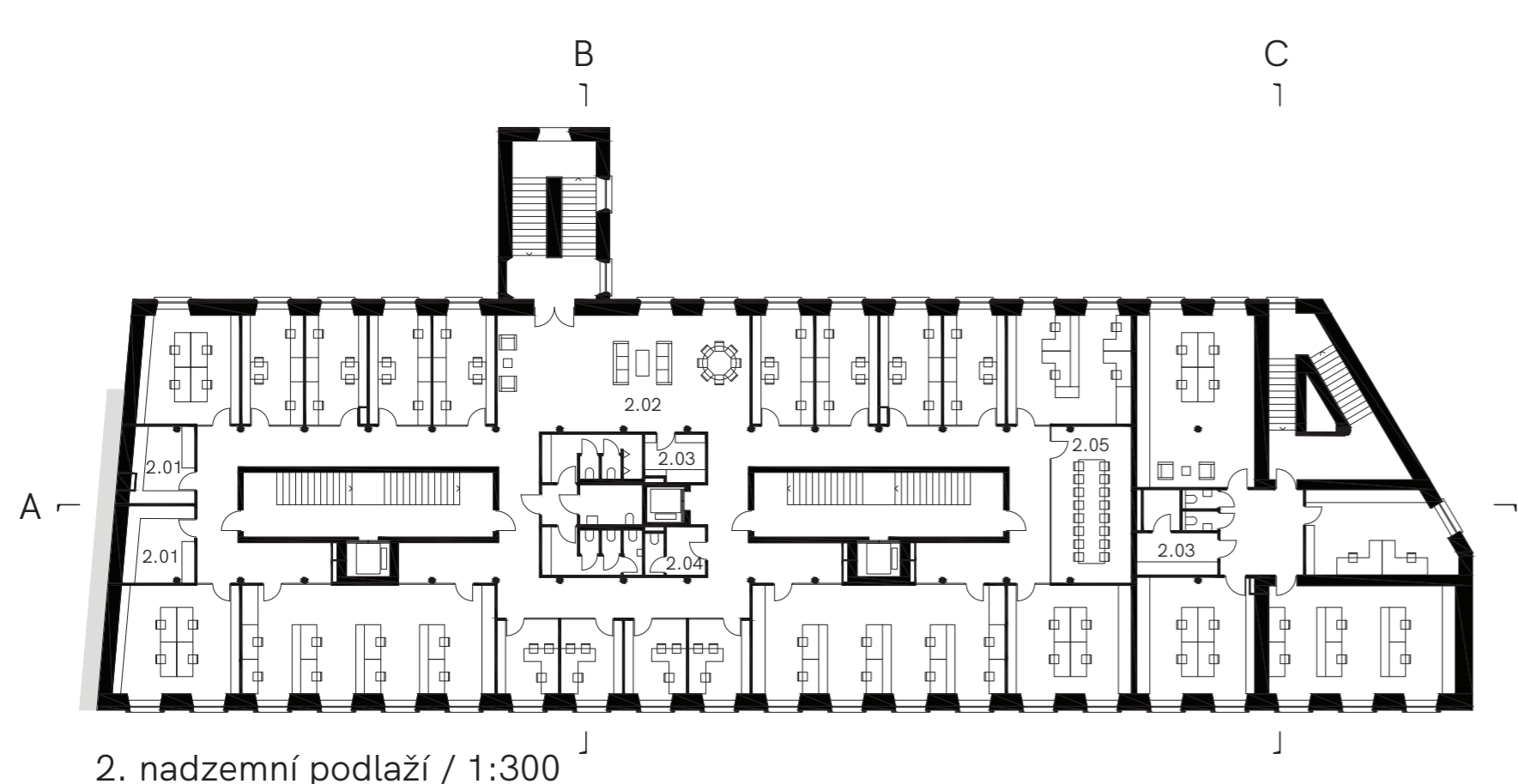




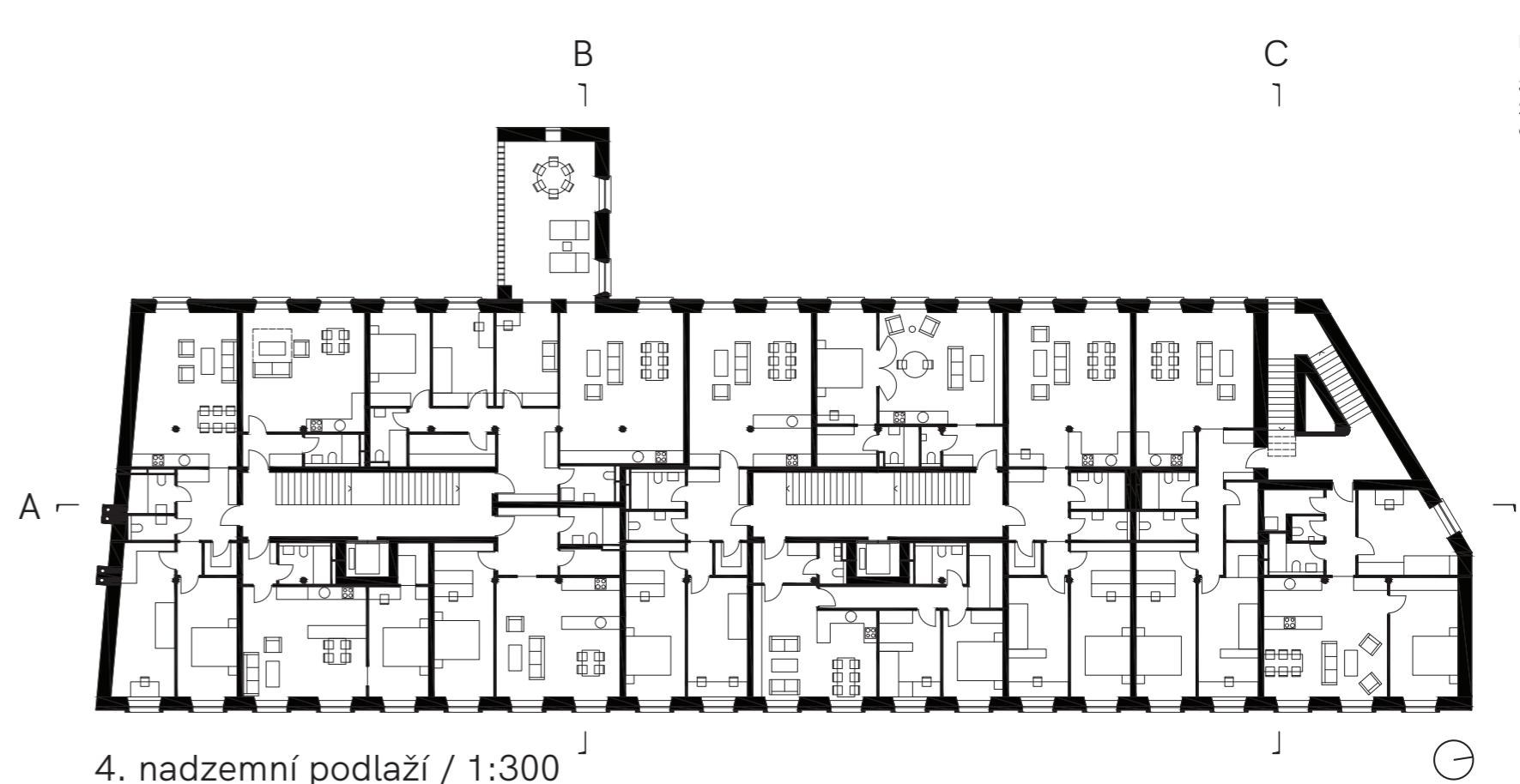
břivý
3x 1kk
3x 2kk
5x 3kk
1x 4kk



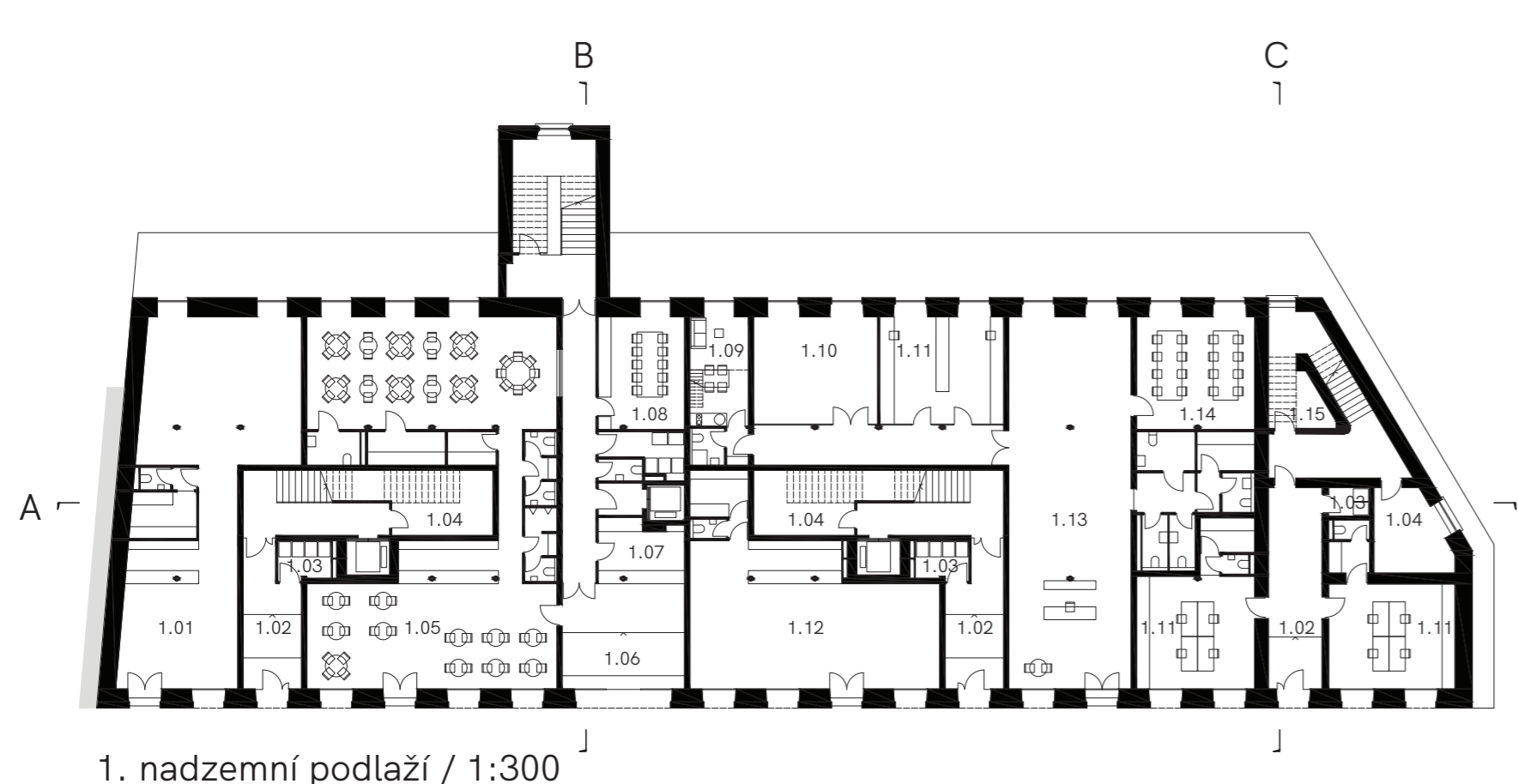
břivý
1x 1kk
1x 2kk
2x 3kk
2x 4kk



2.01 archiv
2.02 společenská místnost
2.03 kuchyňna
2.04 úklid
2.05 zasedací místnost
celkem 68 pracovních míst



břivý
1x 1kk
1x 2kk
2x 3kk
2x 4kk



1.01 obchod
1.02 vstupní hala
1.03 sklad odjezdu
1.04 ložárna
1.05 kavárna
1.06 vstupní hala administrativy
1.07 recepce
1.08 zasedací místnost
1.09 byt
1.10 ateliér
1.11 kancelář
1.12 obchod
1.13 výstavní prostor
1.14 dílna
1.15 sklad

