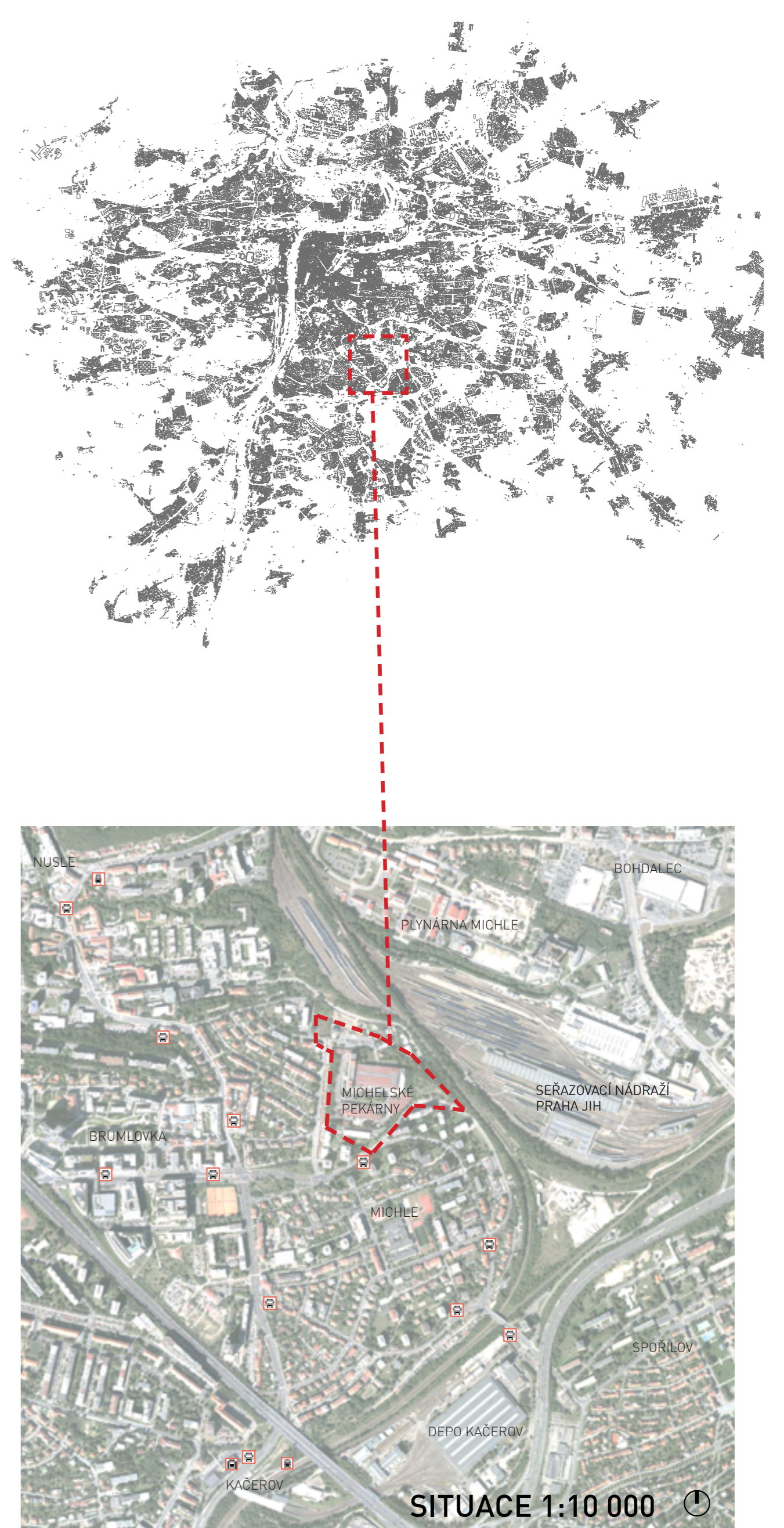


OBYTNÉ CENTRUM MICHELSKÉ PEKÁRNY



Návrhem „Obytného centra Michelské pekárny“ chcí zajistit transformaci území areálu bývalých Michelských pekáren a jeho nejbližšího okolí na bytový komplex.
Kromě bydlení chcí nabídnout celé širší oblasti další využití, které zde dosud chybí. Vycházím z toho, že nestavím na „zelené louce“, ale že „předtím už zde něco bylo“.

- hřiště pro mladší děti
- hřiště pro starší děti
- hřiště pro děti ve školce
- cyklostezka
- místo na posezení mimo ruch
- louka a lavičky na posezení
- předzahrádky stravovacích zařízení
- poslechnuť si živé hudby
- hřiště
- psí louka

Při návrhu „Obytného centra Michelské pekárny“ jsem se rozhodla pro koncepci zástavby v západní části použít směr ulice Pekárenská a směr orientace pekárenských domů a ve východní části hlavní směr orientace domů sídlišť.
Drobnými cestami pak propojují nové prostory se sídlištěm. Komplex doplňují o školku, komunitní centrum s předzahrádkou a vnějším podiem, park, hřiště a malou rozhlednu.
Z místa 1 a 2 je průhled na panorama Prahy na Žižkovský vysílač a mezi kopci i průhled do historického centra Prahy na Vinohrady.

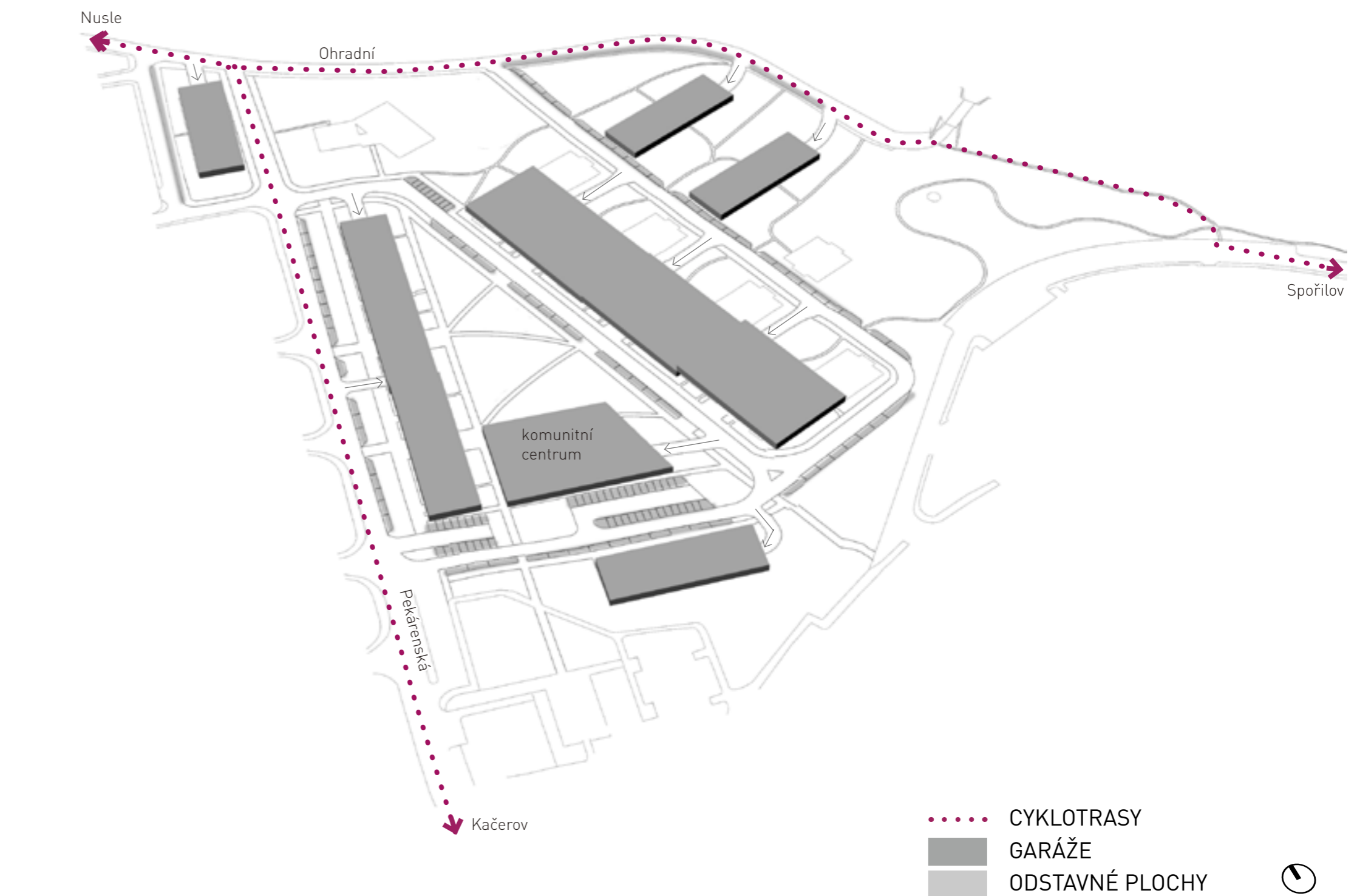
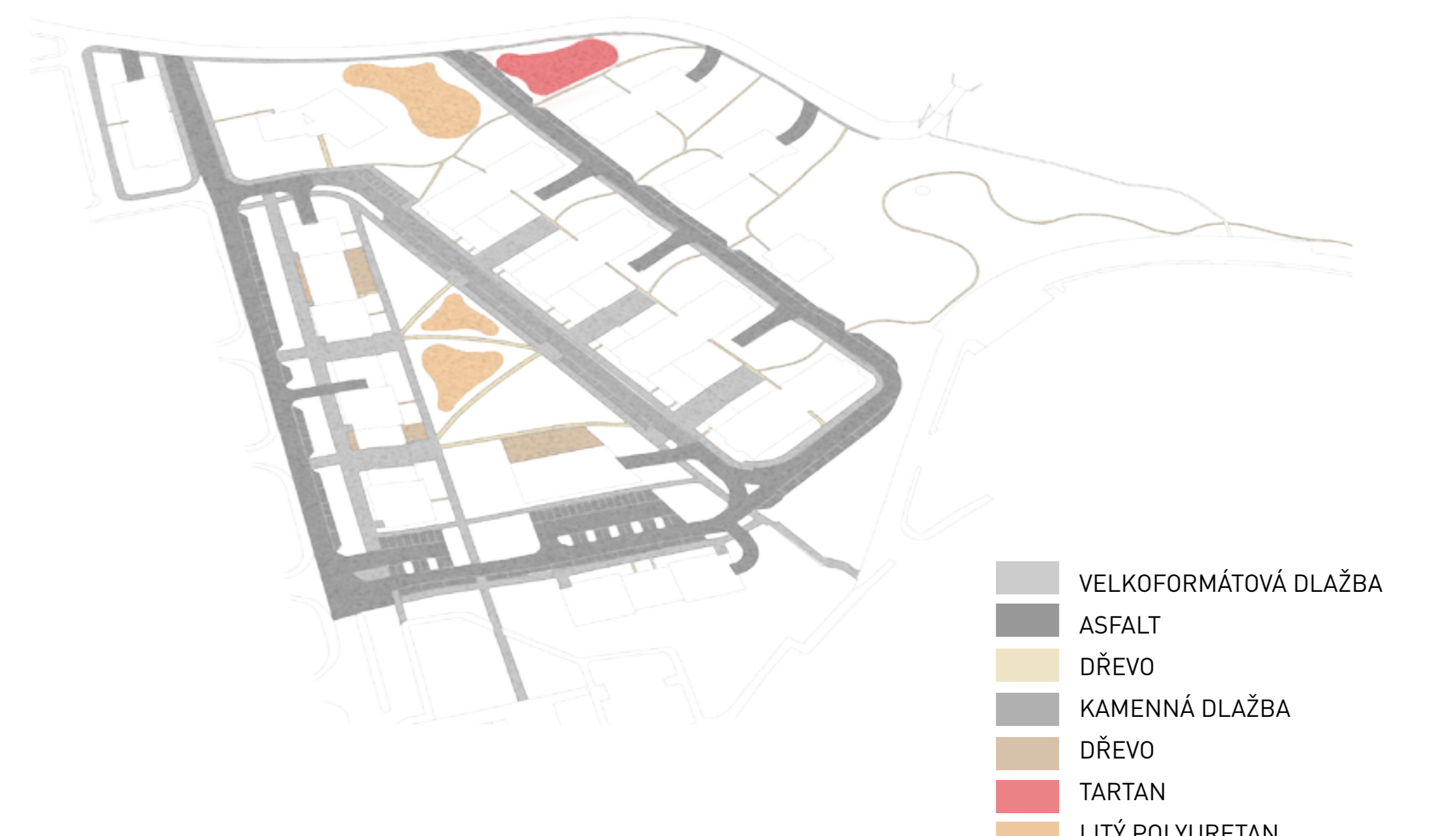
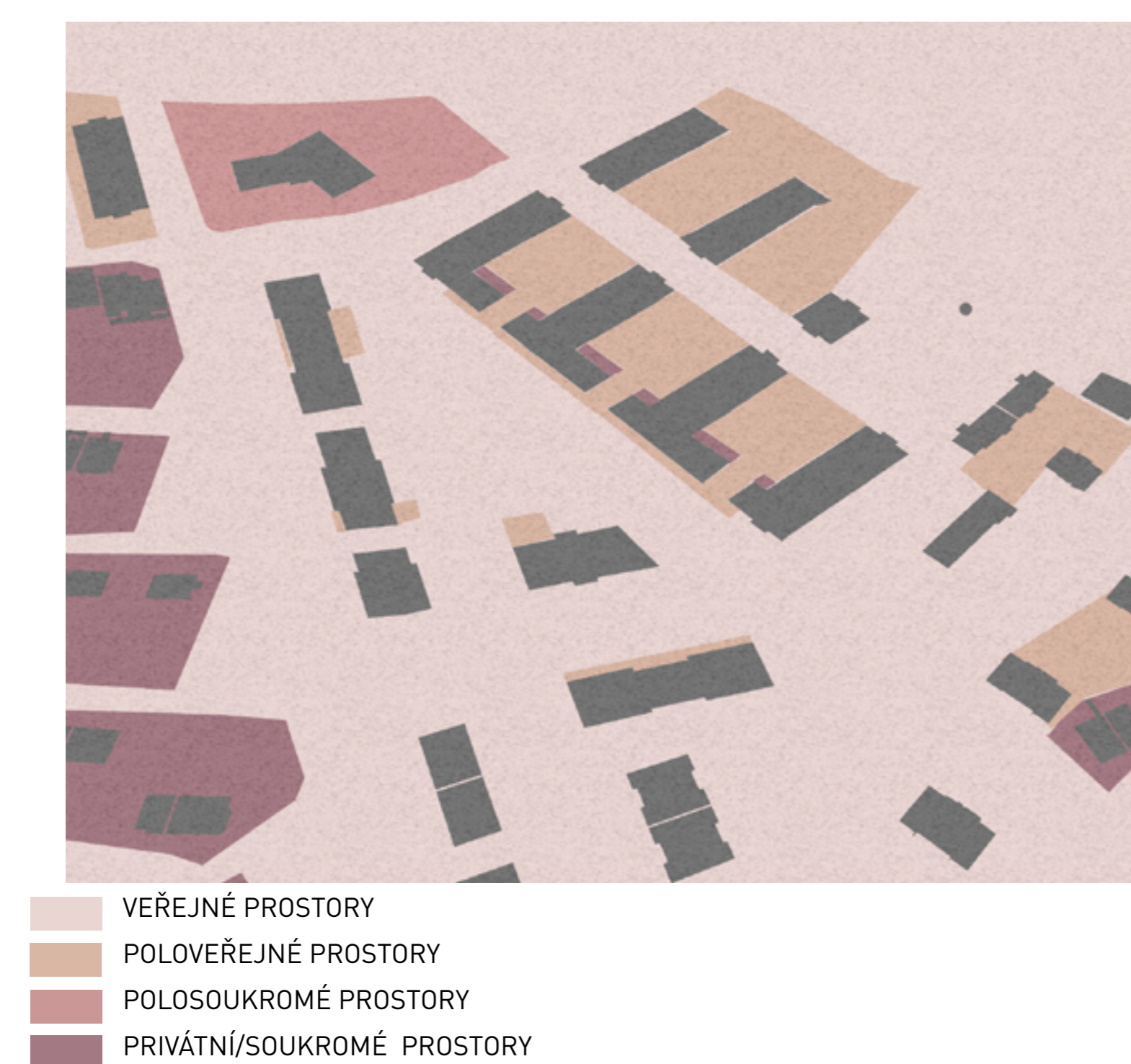
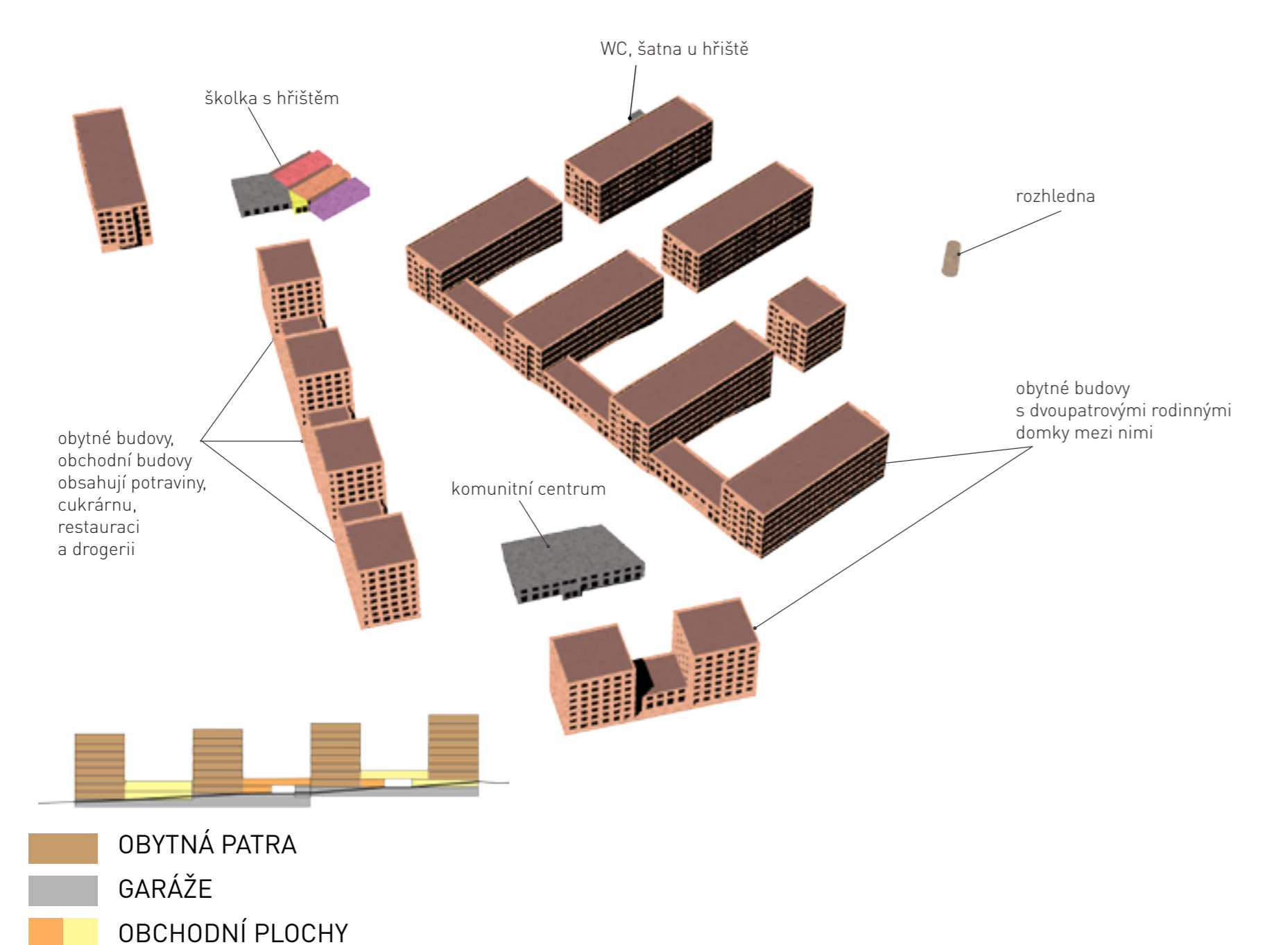
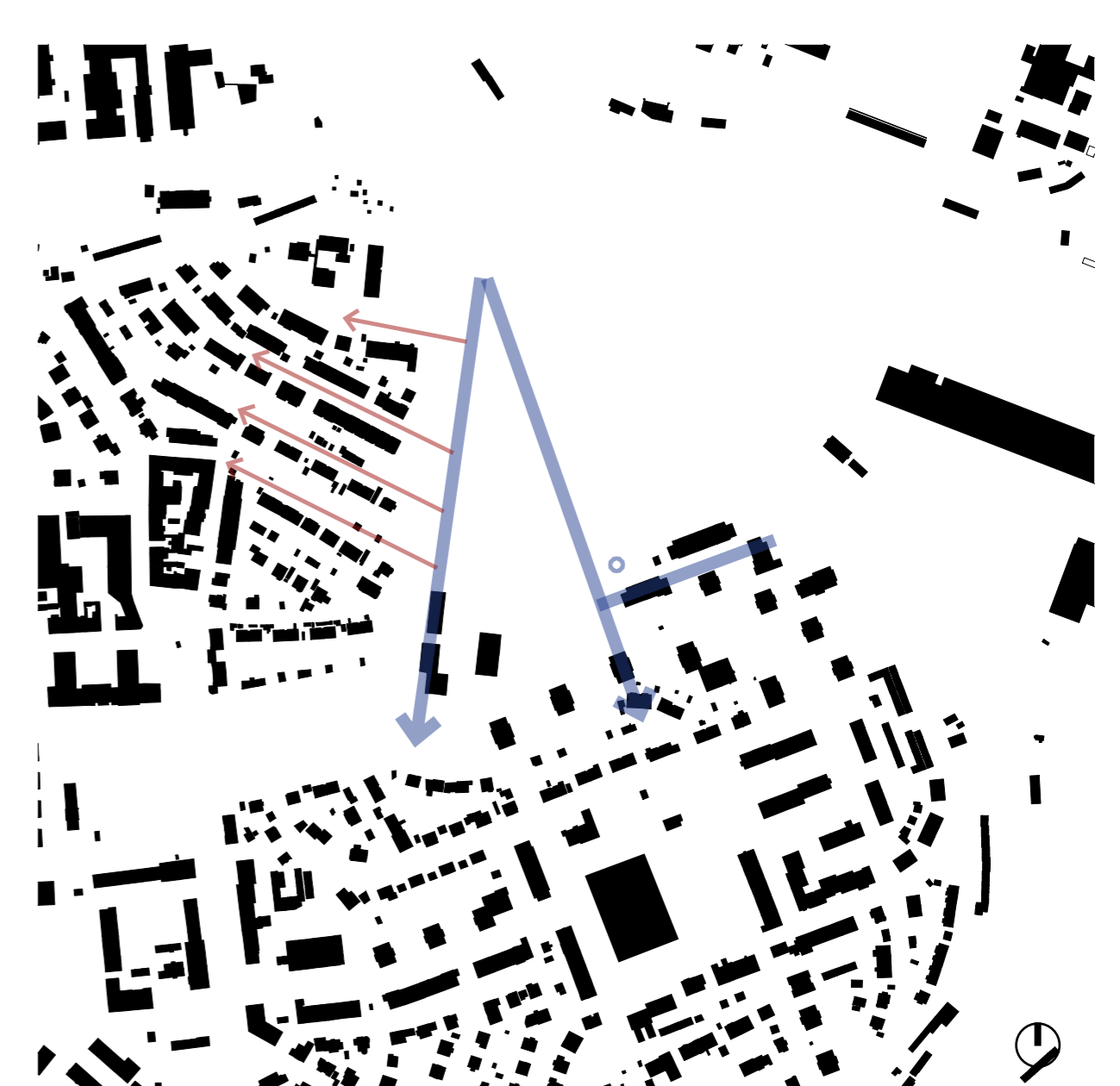


Rozvolněná zástavba odpovídá zástavbě sídlišť. Střídám vysoké s nižšími. Navrhují obytné budovy, v jejich nižších patrech obchody a služby vč. prostupů a průchodů pro pěší. Snažím se nenásilně oddělit veřejné prostory rozdílného způsobu a intenzity využití - ulice - park - hřiště - klidný prostor mezi domy.

Pro koncepci využívám výrazně svažitý profil stávajícího terénu. Výraznější úpravy terénu používám v té části parteru, kde je potřeba zajistit bezbariérovost.
Zaprve i přes složitý terén tam hledám průchody do sídlišť a na autobusovou zastávku. Terén jsem upravila, aby mezi ulicí Pekárenskou a parkem nebyl najednou takový rozdíl. Nechá se to udělat ze zeminy, která se bude vykopávat pod budovami, kde budou parkovací místa.

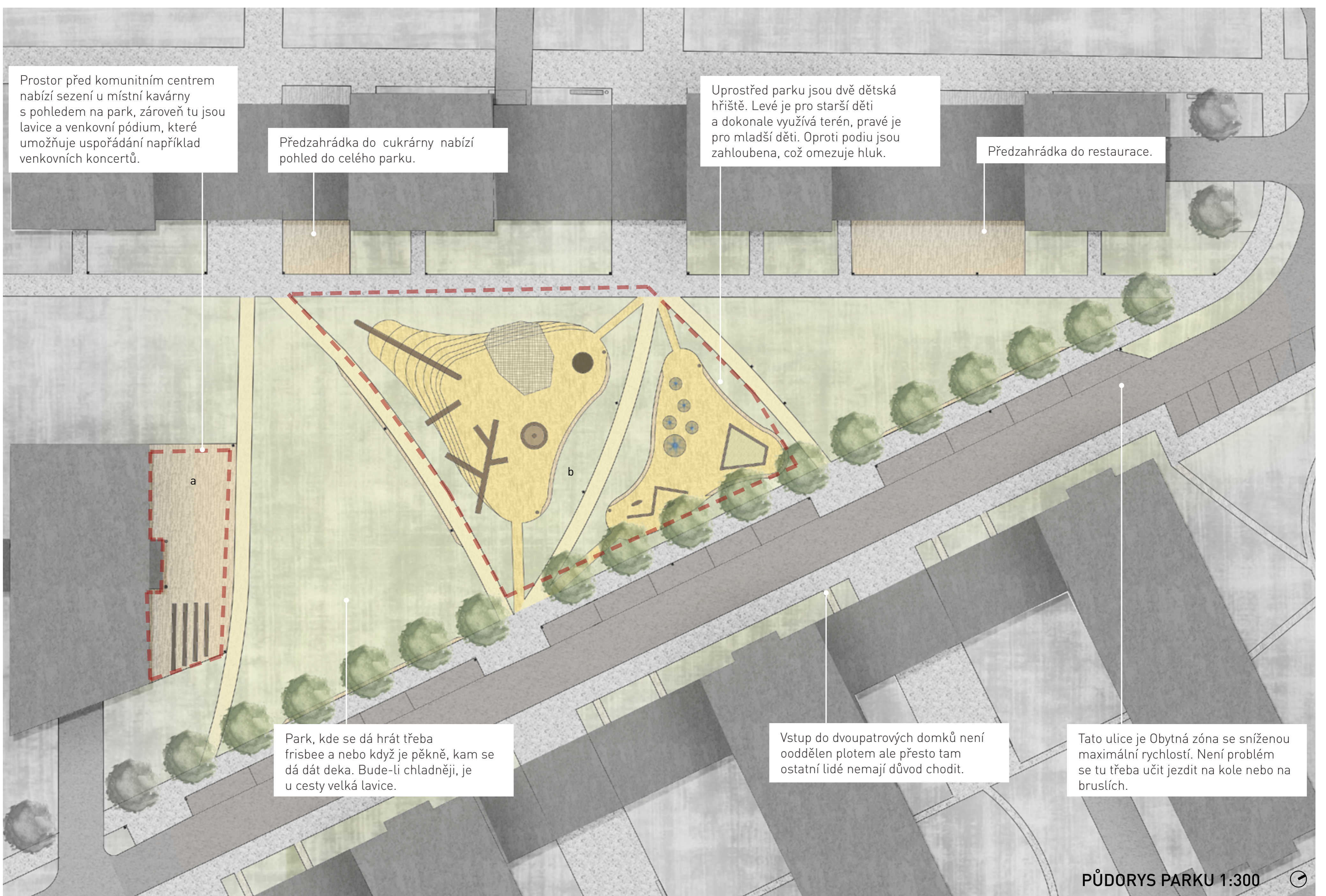
Obytné budovy v severní části začínají u hlavní brány do areálu pekáren. Mezi nimi je park, který končí s poslední stavbou pekáren. Dvě věže za komunitním centrem jsou na místě původních garáží pro pekárenské domy v Pekárenské 12.

Vše odpovídají svou výškou sousedním panelovým domům. Naopak podélné budovy v areálu jsou nižší, orientované podobně jako původní haly a reagují na směr zadaný uliční sítí rodinných domů.
Pro obytné budovy jsem zvolila industriální vzhled - cihlovou fasádu s pravidelnými okny.



TRANSFORMACE ÚZEMÍ BÝVALÝCH MICHELSKÝCH PEKÁREN

Bc. Jana Fišarová
Ateliér Klokočka, Zdráhalová
ZS 2019/2020



PŮDORYS PARKU 1:300

a) PROSTOR PŘED KOMUNITNÍM CENTREM

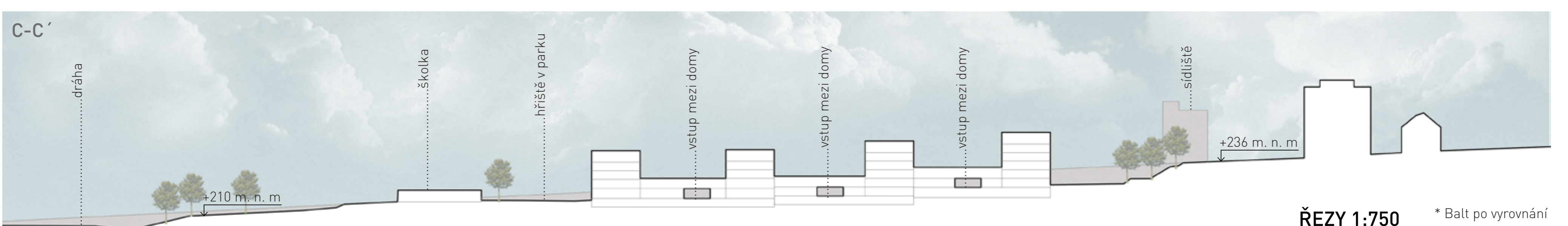
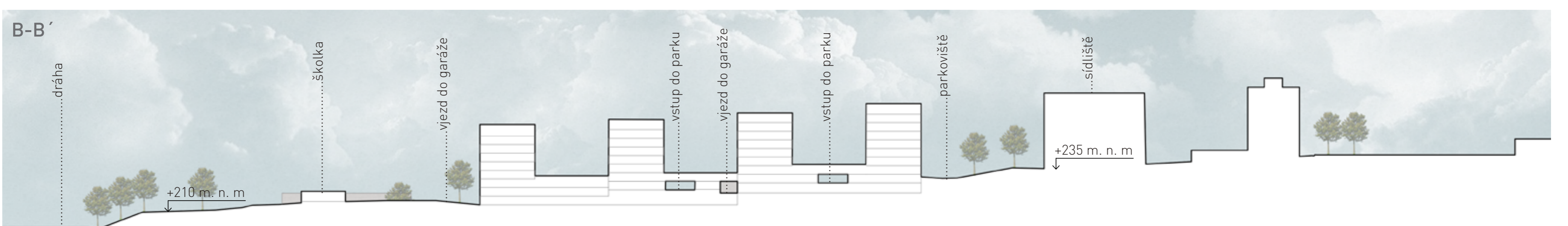
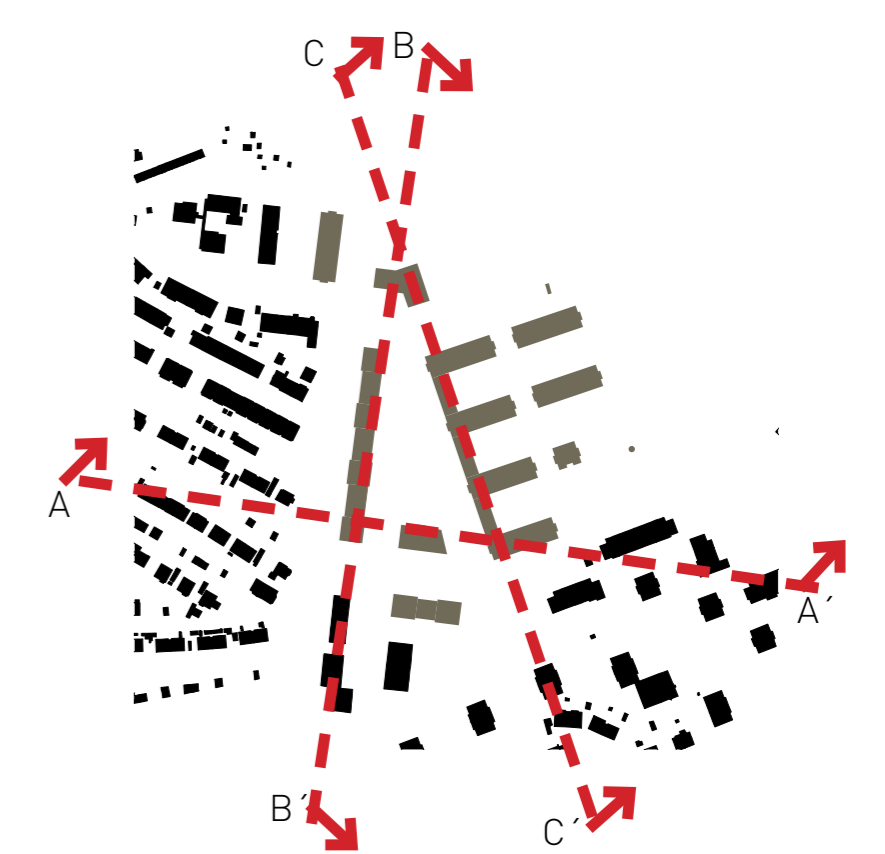
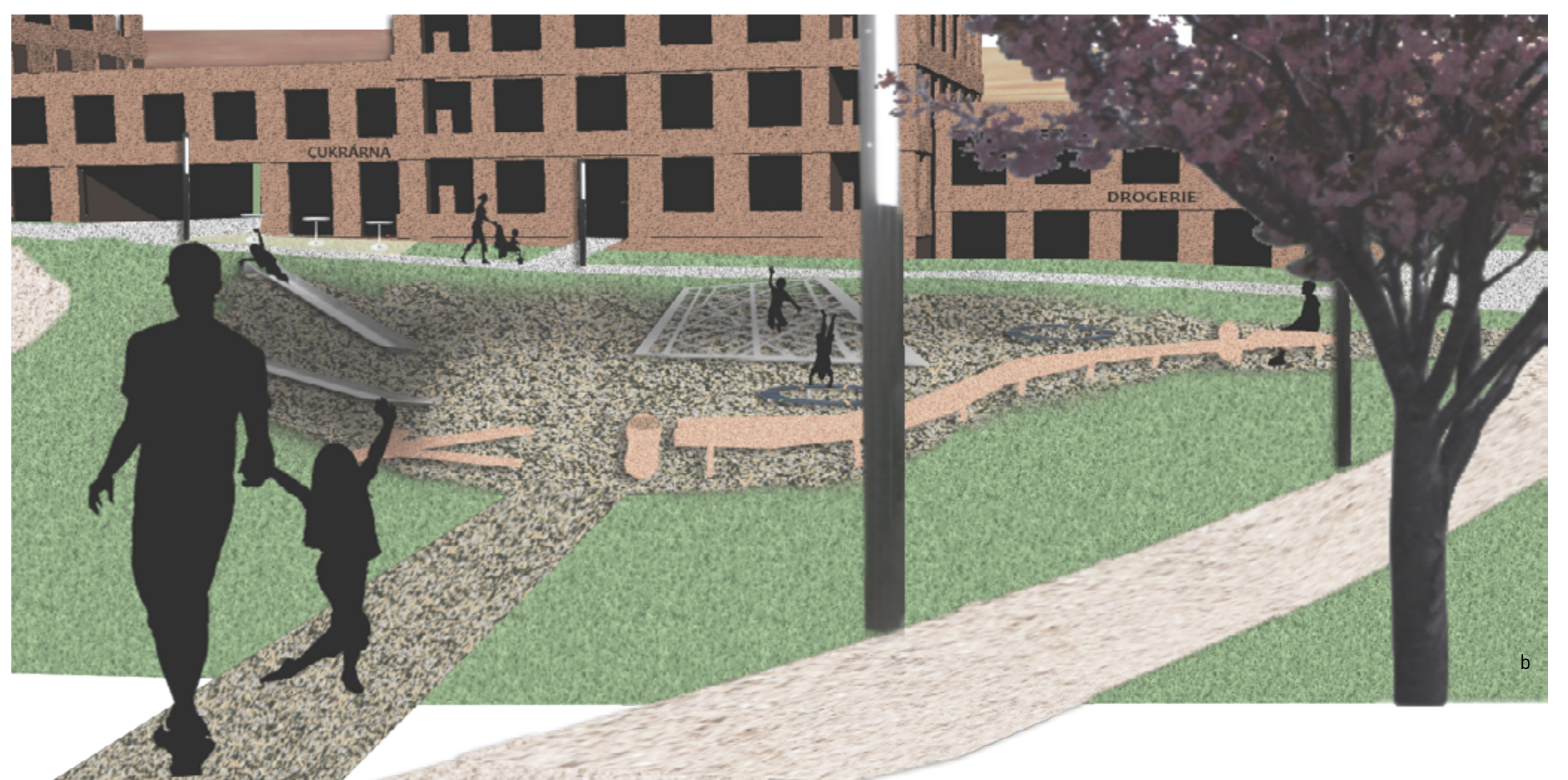
Veřejný prostor před komunitním centrem je určen pro aktivity různých skupin lidí. Před kavárnou budou stoly k posezení, před samotným centrem lavice a venkovní pódium pro koncerty, divadlo a různá jiná setkání nebo i tématicky zaměřené trhy.

b) DĚTSKÉ HRÍŠTĚ

Navrhují bydlení pro mix lidí, mohou se sem nastěhovat staří i mladí. Určité zde vidím to základní, tedy vybudování dětského hřiště. Že nám k tomu brání terén? Nebo naopak napomáhá? Co mě, když jsem byla malá, bavilo nejvíce? Lezla jsem úplně nahoru, abych měla co nejlepší přehled. Inspiraci pro hřiště v terénu jsem si vzala třeba z francouzského Lyonu, kde v roce 2014 realizovali podobné hřiště. Ve svém projektu jsem pro starší děti využila spád terénu a navrhla soubor atrakcí, které tento spád využívají. Klouzáčku, síť a další věci.

↓ TRAMVAJOVÁ TRATĚ

Mezi plánovanou trasu tramvaje po roce 2030 patří také tzv. Jižní tramvajová tangenta vedoucí přes Budějovickou z Dvorců do Michle. Podél západní strany řešeného území by měla vést její část – spojka mezi Budějovickou a ulicí U Plynárny. Tramvaj by měla nahradit některé dosavadní autobusové spoje. Poblíž se navrhuje tři zastávky. Názvy zatím nebyly specifikovány. Pro zavedení tramvaje je požadována změna územního plánu. Výhoda tramvaje je, že nezpůsobuje znečištění přímo v ulicích. Nevýhoda je, že při nehodě nemůže jet jinudy, než vedou koleje. Do svého návrhu navrhuji tramvajovou trať v poslední fázi navrhování.

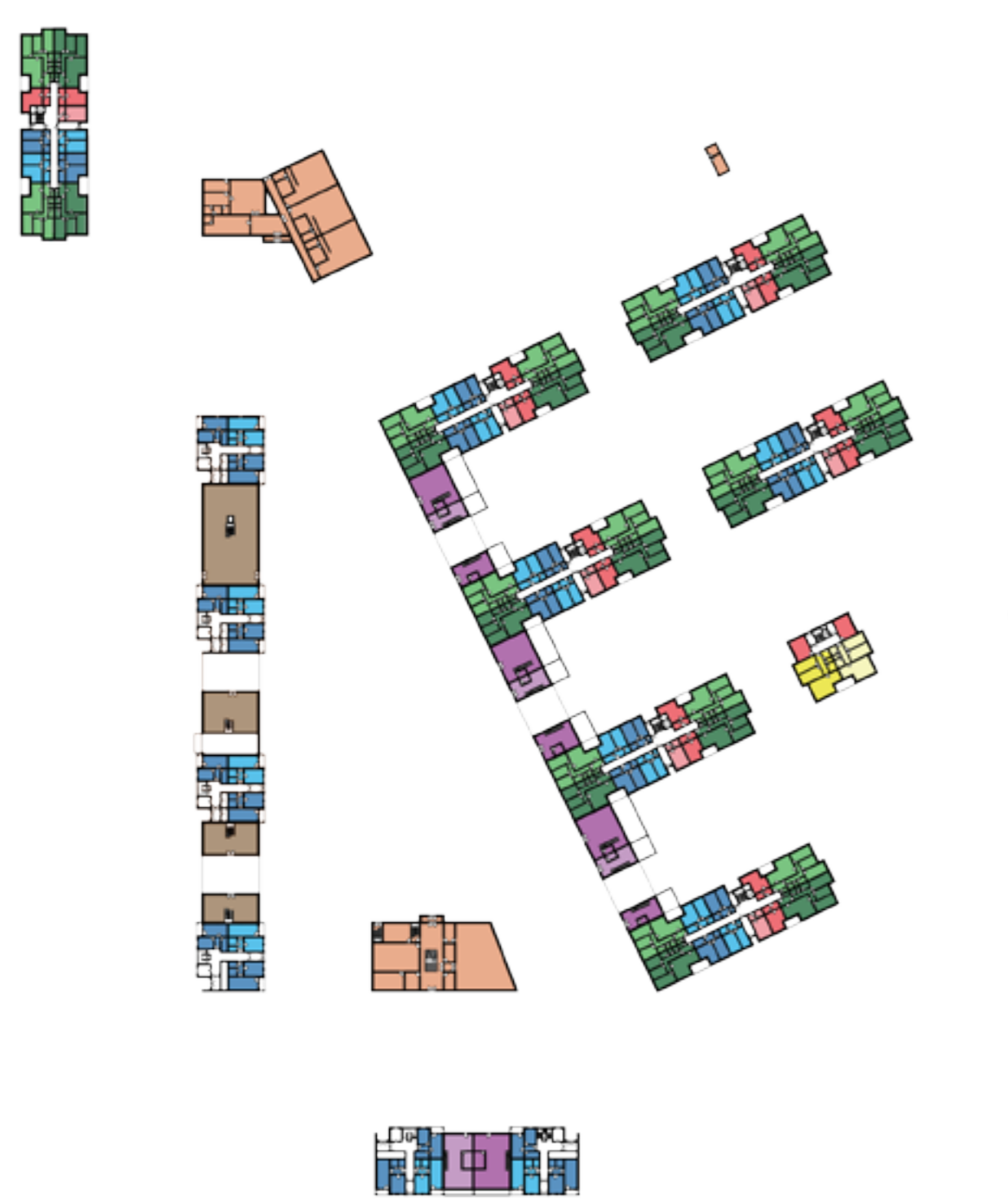


ŘEZY 1:750 * Balt po vyrovnání

Nové „Obytné centrum Michelské pekárny“ by mělo sloužit nejen k bydlení, ale i ke zlepšení životního stylu. K tomu by měly přispět i další doplněné funkce – škola s vlastním hřištěm, veřejné hřiště, obchody a služby v prvním a druhém podlaží některých obytných budov, nový park a komunitní centrum s předzahrádkou a pódium. Počítám, že by se zde mohli dospělí i děti z celého okolí nejen setkávat, ale i vzdělávat, např. v hudbě, tanci, výtvarné výchově. V komunitním centru počítám s velkým sálem, který by sloužil i pro přednášky a různá představení.

V rámci bydlení je počítáno jak s rodinami (byty 3+kk a 4+kk, dvoupodlažní domy 4+kk), tak i s pracujícími bezdětnými a staršími lidmi (byty 1+kk a 2+kk). Měl by to být „celkový mix“.

- 1+kk, 1NP - 23 bytů (celkově 123 bytů)
- 2+kk, 1NP - 40 bytů (celkově 170 bytů)
- 3+kk, 1NP - 2 byty (celkově 68 bytů)
- 4+kk, 1NP - 28 bytů (celkově 148 bytů)
- Dvoupodlažní dům 4+kk, celkově 11 bytů
- bydlení HPP = 41 000 m²
- Obchody, HPP = 2000 m²
- Škola/Komunitní centrum/Šatny



PŘÍKLADY VNITŘNÍ DISPOZICE BUDOV 1:1500



TRANSFORMACE ÚZEMÍ BÝVALÝCH MICHELSKÝCH PEKÁREN

Bc. Jana Fišarová
Ateliér Klokočka, Zdráhalová
ZS 2019/2020