

Východoslovenský americký dom

Maroš Volovár

Obdobie prvej republiky je na východnom Slovensku vyvrcholením konštrukčného a výtvarného vývoja roľníckeho domu, jeho „barokovou“ etapou. Obytný štandard, pozvoľne rastúci už od zrušenia poddanstva, tu prudko rastie vďaka kapitálu Ameríčanov¹ – protagonistov veľkej vlny pracovnej emigrácie, ktorá zachvátila Uhorsko od konca 19. storočia. Smerovala najmä do USA ale i Južnej Ameriky, Kanady či západnej Európy („Belgikáni“). Na domáce pomery nadštandardný zárobok sa investoval v prvom rade do nákupu poľnohospodárskej pôdy a následne do výstavby nebývalo reprezentatívneho domu a jeho hospodárskeho zázemia. Staviteľmi domov dodávaných spravidla „na kľúč“ boli miestni profesionáli vyškolení v mestskom prostredí a uplatniaci najmodernejšie materiály a technológie i kreatívne „zľudovené“ dekoratívne koncepty neskorej secesie a art deco. Aplikáciou týchto vymožeností na tradičné, zväčša ešte jednotraktové obytno-hospodárske dispozície vznikol jedinečný fenomén tzv. „amerických domov“. Príspevok predstavuje charakteristické znaky, materiály a prvky týchto objektov, ktorých stavebné a výtvarné kvality a kultúrohistorický význam si zaslúžia našu pozornosť. Ich posledné autentické ukážky práve zanikajú.

Očami súčasníkov

Zásah Ameríčanov do stavebného obrazu vidieka reflektovali rôzni súdobí pozorovatelia. Už z roku 1904 pochádza úradné hlásenie humenského slúžneho okresu, že americkí reemigranti „škaredé malé domy rúcajú a stavajú si krásne kamenné a tehlové domy kryté šindľami, ale aj škridlami, s veľkými otváracími oknami, čo je dôležité pre zdravie, lebo ich možno vetrať...“² Progres slovenských dedín v okolí Užhorodu oceňovala Amálie Kožmínová: „Amerikáni – jak říkali mužům, kteří se navrátili, přinášejí v tyto dědiny poměrný pokrok i peníze. Vracejí se gramotní, světa i práce znalí, a co více – slovensky uvědomělí, a stávají se často hybnou silou mezi svými krajany.“³ Spišovateľ Elo Šándor si povšimol, že: „Temer všetky murované novostavby v Čiernom Polí vystavené boli za americké doláriky, ako je tomu skoro v každom východoslovenskom valale,“ a k štandardu vidieckych novostavieb uviedol: „... dnes už i na Zemplíne sa rozširuje taká bytová kultúra, že sa nezahanbí ani pred mestskou.“⁴ Podobný postreh Bartolomeja Krpelca pochádza z „kolísky vystaňovalctva“ – zo Šariša: „V ktorej obci vidno pekný nový murovaný dom, možno vždy s istotou povedať, že ho dal



Obr. 1: Bežovce (okr. Sobrance) č. 246, detail uličného priečelia domu datovaného r. 1935 (foto autor 2016).

stavať Ameríčan.“⁵ A daný jav vnímal i zberateľ ľudových piesní na Zemplíne Josef E. Jankovec: „V niektorých obciach bývajú zvlášť pekné budovy, ktoré se na prvý pohľad liší od starších statků a chalup. To jsou domy Slováků-Američanů, t. j. těch, kteří se kdysi vystěhovali za moře, ale jež většinou, když poměrně zbohatli, nezkratná touha přinutila k návratu do staré vlasti.“⁶

Prehľad bádania

Ešte z úst samotných majstrov zachytili niektoré reálie individuálnej výstavby na medzivojnovom vidieku Jitka Staňková a Jarmina Paličková-Pátková. Murári-fasádnici, tesári a klampiari z Vinného a Michaloviec im v roku 1953 referovali o svojom vyučení, názvosloví svojho náradia, typológii a technike štukových fasád a klampiarskych prác

¹ Hoc nejde o etnonym, v slovenčine sa ako pravopisná výnimka zaužívalo písanie Ameríčanov s veľkým písmenom.

² Bielik, F. – Rákoš, E.: Slovenské vystaňovalctvo – dokumenty I. Bratislava 1969, s. 302. Podľa Mann, A.: Vystaňovalctvo a jeho vplyv na zmeny v ľudovom staviteľstve na východnom Slovensku, Zborník Slovenského národného múzea LXXV/1981, Etnografia 22, s. 144.

³ Kožmínová, A.: Podkarpatská Rus. Práce a život lidu po stránce kulturní, hospodářské a národopisné. Praha 1922, s. 40.

⁴ Šándor, E.: Figliari. Myjava 1933, s. 130, 201.

⁵ Krpalec, B.: Bardejov a jeho okolie dávno a dnes. Bardejov 1935, s. 300. Podľa druhej cit. v pozn. 2, s. 142.

⁶ Jankovec, J. E.: O lidových písniích sebraných v letech 1927–1933 v Zemplíne, Bratislava – časopis pre výskum Slovenska a Podkarpatskej Rusi 10/1936, s. 468.



Obr. 2: Stretava (okr. Michalovce) č. 145, americký dom dat. r. 1926, horizontálne členenie (sprava doľava): predná izba – kuchyňa – zadná izba – podpivničená komora – maštal' – svinské chlieviky, nad nimi priestor na ručné poľnohosp. náradie, pôvodne zrejme kurín (foto M. Bohucký 1972, archív ÚEt SAV Bratislava, inv. č. AN078450).

a o predvojnových cenách zákazok i zárobkoch. Bádateľky zaznamenali i spomienky nábytkárov či kachliara.⁷

O vplyve Američanov na zmeny rodinných a bytových pomerov na vidieku a stručne i okolnostiach stavebnej zákazky „na kľúč“ pojednala na príklade jednej z obcí pod Vihorlatom Soňa Švecová.⁸

„Americký“ dom vrátane jeho hospodárskeho zázemia charakterizoval, typologicky roztriedil a na aktuálny zánik tvaroslovných znakov na jeho posledných pamiatkach upozornil v nepublikovaných strojopisoch etnológ Zemplínskeho múzea Milan Bohucký. Viacero dnes už nestojacich zachytil pri fotodokumentácii ľudových stavieb regiónu medzi rokmi 1965–1992.⁹

⁷ Staňková, J.: Poľnohospodárstvo, vinohradníctvo, výroba, bývanie. Budkovce, Michalovce, Vinné, Veľké Zalužice, okr. Michalovce. 1953, s. 93–124. Rukopis v archíve Ústavu etnológie Slovenskej akadémie vied (ÚEt SAV) v Bratislave, inv. č. T. A. 142; Paličková-Pátková, J.: Obce okresu Michalovce. Poľnohospodárstvo, zamestnanie, spracovanie tex. vlákien a i. 1953, s. 72–75, 77, 86. Strojopis v archíve ÚEt SAV v Bratislave, inv. č. T. A. 520/A.

⁸ Švecová, S.: Vývoj bývania v Trnave pri Laborci, Československá etnografia IV/1956, č. 3, s. 228–230, 235.

⁹ Bohucký, M.: Pokus o typológiu profánnych ľudových stavieb na Zemplíne, s. 7, 15. Nedatované. Strojopis v archíve Zemplínskeho múzea v Michalovciach. Bez signatúry; Bohucký, M.: Výsledok prieskumu súčasného stavu ľudovej architektúry na Zemplíne pomocou dotazníkov, s. 4. Nedatované. Strojopis v archíve Zemplínskeho múzea v Michalovciach. Bez signatúry; Bohucký, M.: „Michalovce 28. VII. 1980“, s. 6. Strojopis listu – recenzie na projekt skanzenu ľudovej architektúry dolného Zemplína v archíve Zemplínskeho múzea v Michalovciach. Bez signatúry; Fotoarchív Zemplínskeho múzea v Michalovciach.

Zásľuhu Američanov na progresívnom vývoji ľudového stavitel'stva a raste kultúry bývania dôsledne analyzoval Arne B. Mann vo dvojici štúdií. Na príklade 18 dedín severovýchodného Slovenska rozčlenil proces týchto zmien do štyroch podrobne popísaných časových etáp od 80. rokov 19. storočia po 30. roky 20. storočia.¹⁰

Podiel Američanov na sociálnom rozdelení dediny začiatkom 20. storočia a charakter ich stavebných zákazok v okolí Michaloviec popísal Juraj Podoba.¹¹

Presadenie viacerých vyspelejších prvkov, napr. plechovej krytiny či gánkového stĺporadia, v tradičnom stavitel'stve Košickej kotliny a Východoslovenskej nížiny pripísala Američanom Marta Pastieriková-Dudášová.¹²

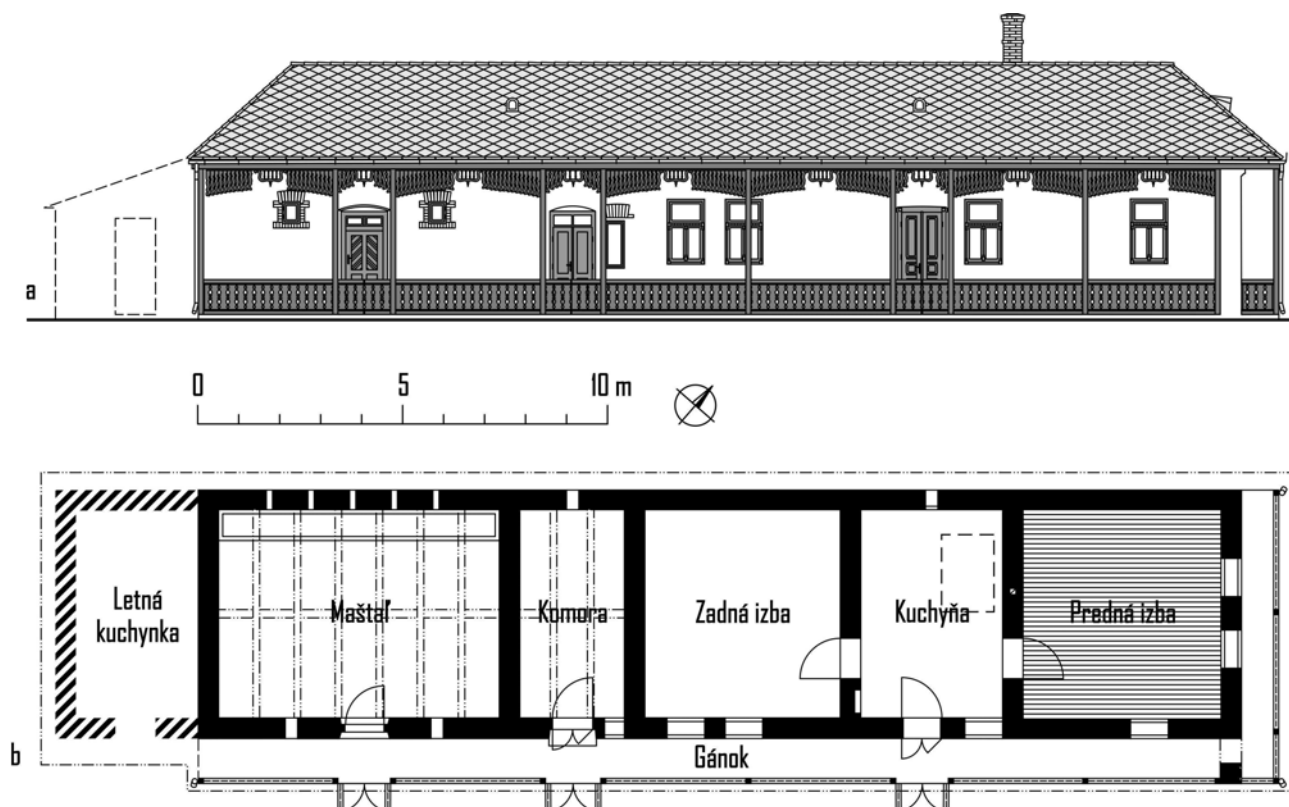
Výstavné priečelia amerických domov spomína a množstvom farebnej fotodokumentácie dokladá vo výskumnej správe z dolného Zemplína kolektív autorov niekdajšieho košického a michalovského Národného krajského a pamiatkového centra.¹³

¹⁰ Mann, A.: Vystaňovalectvo za prácou do Ameriky na prelome 19. a 20. storočia a jeho vplyv na ľudovú kultúru na Slovensku, Slovenský národopis 28/1980, č. 4, s. 527–552; citácia v pozn. 2., s. 139–187.

¹¹ Podoba, J.: Pretrvávajúce tradičných prvkov v súčasnom spôsobe bývania v obci Veľké Zalužice, Slovenský národopis 33/1985, č. 2–3, s. 365, 366, pozn. č. 4 a 6 na s. 382–383.

¹² Dudášová, M.: Charakter ľudového stavitel'stva a spôsob života na juhovýchodnom Slovensku, Zborník Slovenského národného múzea (SNM) LXXX/1986, Etnografia 27, s. 65, 67, 72.

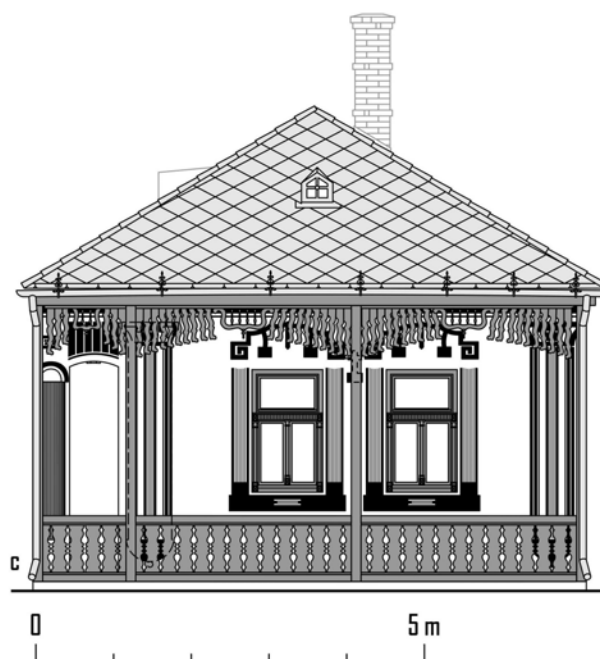
¹³ Gaľová, A. a kol.: Dolný Zemplín. Michalovce 1998, nepaginované. Výskumná správa v archíve Krajského pamiatkového úradu (KPÚ) Košice, sign. T-63.



Vymedzenie témy

Pod pojmom „americký dom“ sa v príspevku predstaví popravde až jeho vrcholná forma, typovo vyhradená v 20.–30. rokoch 20. storočia. V počiatkoch emigrácie koncom 19. storočia formovali investície Američanov tradičnú kultúru vidieka skôr v sociálnom smere. Ambíciou prvých reemigrantov bolo len vymenenie sa z veľkorodinnnej formy bývania stavbou vlastného príbytku, viac-menej tradičného či s čiastočnou inováciou.¹⁴ V regiónoch s najstarobylejšími formami bývania bola „americkým“ prínosom sprvu i trojdielna dispozícia, odvedenie dymu z „dymjanky“ do nezastropenej siene (a odtiaľ naďalej do krovu) či otváracie okná.¹⁵

Areálovo sa zameriame na zemplínsko-užskú oblasť v juhovýchodnom kúte Slovenska – slovami geografie na Východoslovenskú nížinu. Autorovi je jednak najznámejšia a na pozadí miestnej tradície archaických drevohlenných skeletov¹⁶ sa novostavby Američanov vynímajú plastickejšie než v západnej časti slovenského východu, kde vzhľadom na stavebné vyžarovanie väčších miest, najmä Košíc, predstavuje podobný dom bežný, na vysťahovalectve menej závislý štandard (obr. 7, 12d, 17c).¹⁷



Obr. 3: Budkovce (okr. Michalovce) č. 373, dom dat. r. 1928, rekonštrukcia pôv. stavu: **a** – dvorová strana; **b** – pôdorys; **c** – uličné priečelie. Dom z tehál na kamenných základoch, nepodpivničený. Okrem maštale sú dnes priestory domu zrejme dodatočne plochostropé. Pultový prístavok, naposledy s funkciou letnej kuchynky, zanikol v r. 1981. Čiernou vyznačený štukový reliéf je 2,5 cm vysoký, dnes obielený, pôvodne možno farebný. Nadpražie podbránky vid' obr. 12b, detail drevenej kolonády vid' obr. 16b (kresba autor).

¹⁴ Citácia v pozn. 8, s. 228–230.

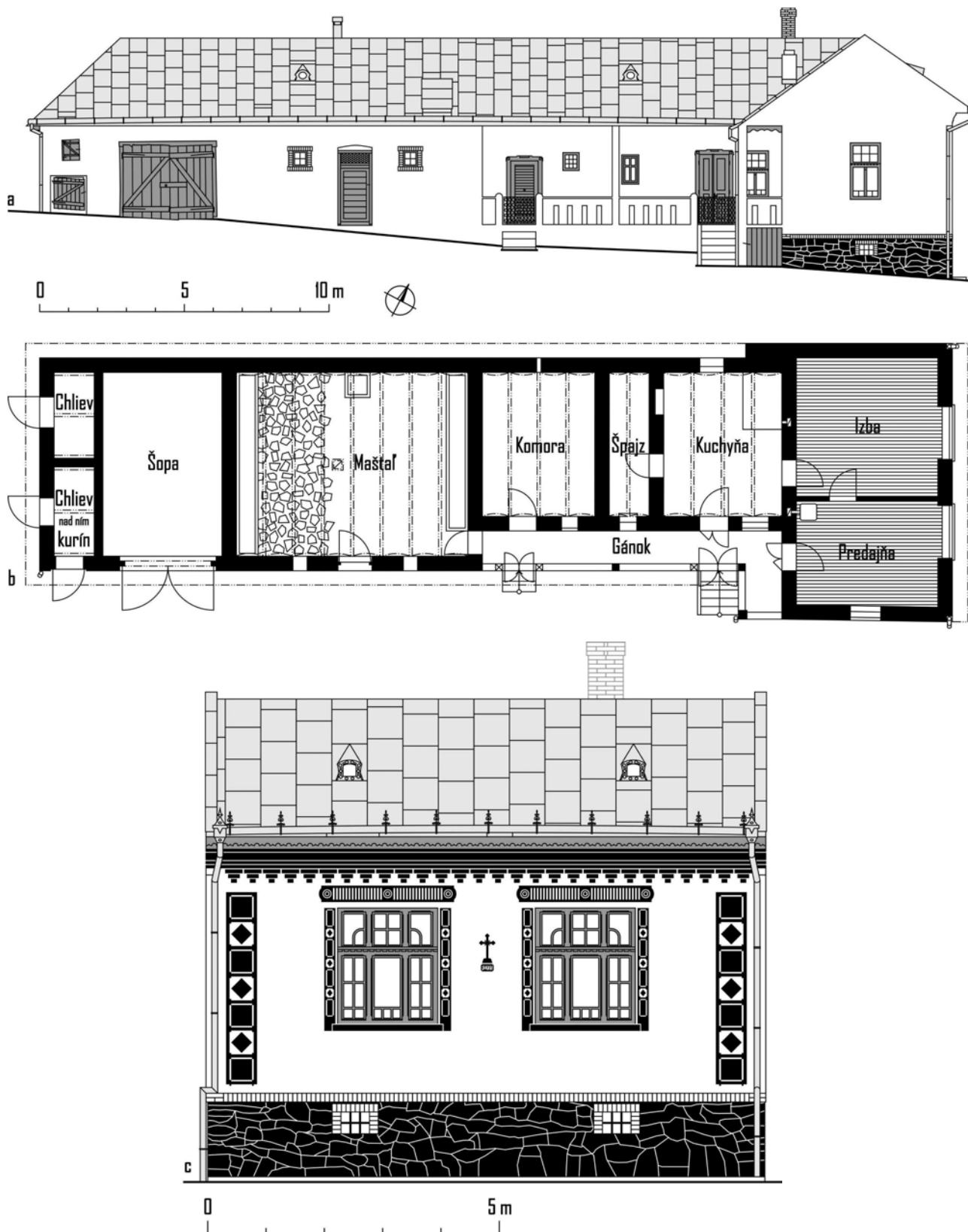
¹⁵ Druhá cit. v pozn. 2, s. 145.

¹⁶ Volovár, M.: Drevený skelet v stavebnej tradícii východného Slovenska, *Dějiny staveb* 2016. Plzeň 2016, s. 289–304.

¹⁷ Situáciu na severovýchodnom Slovensku vynikajúco spracoval A. Mann (druhá cit. v pozn. 2). Americkým domom v Šariši a na hornom Zemplíne sa venuje odborný pracovník Krajského múzea v Prešove Ing. Samuel Bruss, výsledky svojho bádania zatiaľ nepublikoval.



Obr. 4: „Vinkľové“ domy s valbovou a sedlovou strechou uličného traktu (ploty na oboch záberoch sú mladšie, zo 60.–70. r.):
a – Oborín (okr. Michalovce) č. 19 (foto autor 2016); b – Nový Ruskov-Veľký Ruskov (okr. Trebišov) č. 97, dom dat. r. 1927 (foto autor 2014).



Obr. 5: Pozdišovce (okr. Michalovce) č. 55, „vinkel“: **a** – dvorová strana; **b** – pôdorys; **c** – uličné priečelie. Dat. domu r. 1931 pod štukovým krížom na priečelí označuje podľa poznatkov dn. majiteľa začiatok stavby, obývanej až v r. 1936. Dom má betónové základy, sokel z lomového kameňa a múry z pálených tehál, v hospodárskej časti výdatne miešaných s kameňom. Nevšedné je uplatnenie „stajňovej“ tehlovej klenby i nad kuchyňou. Predné izby sú dnes a možno už primárne plochostropé a majú palubovú podlahu – „diľe“. Kuchyňa, špajz, komora a gánok majú betónovú podlahu, konská časť maštale je vyložená kameňmi. Maštal je odvetraná doskovým komínom s hrdlom v tehlovej klenbe. Dispozičnou novinkou domu je špajz, stále však chýba hygienické zariadenie. Čiernou vyznačený štukový reliéf fasády je 1 cm vysoký, dnes a zrejme ani pôvodne nebol farebne odlíšený. Vrátka gánku sú mladšie, zvarené z roxorov (kresba autor).



Obr. 6: Neznáma lokalita v regióne Medzibodrožia (okr. Trebišov), dom dat. r. 1924. Deficit hospodárskych priestorov i vozových koľají na dvore naznačujú, že nejde o roľnícky dom a stavebník (pri bránke?), možno notár či učiteľ, nemusel byť ani „Amerikán“, dom však svojim materiálovým a výtvarným riešením predstavuje lepší medzivojnový štandard rozšírený na vidieku zásluhou Amerikánov. Výnimočné je tu klampiarske zvytvarenie hrebeňa strechy i striešky komína (foto B. Petrik, 30. r. 20. st., archív KPÚ Košice, inv. č. H010).

Charakteristika stavebného typu

Americký dom sa vyznačuje nasledujúcimi konštrukčnými a výtvarnými znakmi:

1. Dispozícia domu býva dvojaká: a) Jednotraktový typ – „rovna chiža“ (obr. 2, 3, 6, 7, 9, 14, 15, 17a, 17e, 18a, 23) – so zostavou: predná (reprezentatívna) izba – vstupná sieň už vo funkcii priestrannej kuchyne s uzavretým stropom a sporákom – zadná izba (obytná) – komora (prípadne i dve) – a hospodárska časť rôznej skladby (maštal, šopa, chliev, kurín, letná kuchyňa...). Podľa terénnej danosti býva komora alebo predná izba podpivničená. b) Zalomený typ – lokálne „vinkel“ (obr. 4, 5) – s pôdorysom v tvare „L“ a dvoma prednými izbami, či presnejšie oboma, výstavnou i obytnou, v uličnom trakte. Izby majú do ulice jedno či dve okná, takže priečelia sú dvoj-, troj- až štvorosové. Vo „vinkloch“ ako najviac „pomeštených“ domoch býva dispozičnou novinkou špajz. Bez ohľadu na dispozíciu však ešte v medzivojnových vidieckych domoch nebolo hygienické zariadenie. Výhrady voči záchodu v interiéru tu žili ešte dlho po polovici storočia a bez vodovodných prípo-

jok či elektrifikácie, zavádzanej v regióne až koncom 30. rokov, by nebolo WC ani technicky možné.

2. Základy sú hĺbené a z liateho betónu alebo lomového kameňa na vápennú maltu. Kamenný sokel býva omietnutý (obr. 9c, 9g) alebo vyšpárovaný (obr. 5), v uličnom priečelí i z kamenársky opracovaných kvádrov (obr. 4a, 17e). Nad základmi už často vidno asfaltovú hydroizoláciu.

3. Murivo stien typického amerického domu je z kúpenskej pálenej tehly na vápennú maltu. Na juhovýchodnom Slovensku je podnes synonymom kvality medzivojnová „beragsazka cehla“ z tehelne v neďalekom Berehove na vtedajšej Podkarpatskej Rusi. Obvodové a zväčša i priečne steny sa murovali polkrížovou väzbou s hr. 45 cm pred omietnutím, priečky výnimočne 30 cm krížovou väzbou. Nadpražia sa uzatvárali nízkym segmentovým záklenkom, ktorý sa z vonkajšej strany okien a niektorých dverí kvôli pravouhlej stolárskej výplni zarovnal maltou. Múr uličnej fasády sa nad záklenkami okien spevňoval zamurovaným železným tiahom.



Obr. 7: Košice-Šaca, časť Buzinka, domoradie. Nadpražie gánku prostredného domu nesie datovaný monogram stavebníka „19BΨJ41“, schéma kalicha na čelnej eternitovej valbe poukazuje na reformovanú kalvínsku domácnosť (foto K. Chotek 1949, archív EÚ AV ČR, inv. č. 1884).



Obr. 8: Úpravy uličných fasád: **a** – Ptičie (okr. Humenné) č. 81, štuková fasáda z vápennej omietky a sadrových odliatkov (foto J. Hrabovský 2017); **b** – Kysta (okr. Trebišov) č. 51, na vidieku ojedinelá úprava fasády terazzovou omietkou (krytina, odkvapy a plot sú novšie, foto autor 2015).

Konfrontácia s kúpeňskou tehloou zakrátko inšpirovala svojpomocné alebo rómskymi tehliarmi dodávané pálenie „poľných“ tehál. Ich výroba má v regióne ešte stredovekú tradíciu, dosiaľ však slúžila len cirkevným a aristokratickým zákazkám a až od 30. rokov 20. storočia sa uplatnila i pri stavbe roľníckych domov.

Ako lacnejšiu alternatívu však i Amerikáni často použili nepálené tehly – „vaľki“, rozšírené na východnom Slovensku od konca 19. storočia, a vari najčastejším

riešením na podnes dochovaných medzivojnových domoch je kombinácia surových a pálených tehál striedaných po vrstvách (obr. 4a). Pálená tehla tu slúžila prichyteniu vtedy modernej vápennej omietky, ktorá by na púhych surových tehľách nedržala. Múry zo surových i miešaných tehál sa spájali hlinenou maltou.

Murivom stien bol i lomový kameň (obr. 17a), spájal sa tradične hlinou alebo vápennou maltou.

Samostatné či k domu pričlenené hospodárske priestory sa príležitostne i nabíjali z betónu do debnenia. Ešte zo začiatku storočia je doložený i celý dom so stenami z betónu, resp. zo zmesi vápenej malty a štrku z dedinského potoka.¹⁸

4. Znáмым atribútom amerického domu je jeho výtvarne atraktívna uličná fasáda. Bežným riešením je plastická štukatúra z vápenej omietky (obr. 1, 3c, 4, 5c, 6, 7, 8a, 9, 10, 11, 12, 14, 18a). Býva doplnená sadrovými odliatkami (obr. 8a, 9a, 9c) či glazovanou keramikou (obr. 17b, 17c) a vznikali i dominantne (obr. 17d) alebo výhradne keramické fasády (obr. 17a, 17e). V okolí Košíc sa ako efektívny doplnok užívala tiež farebná sklenená drť (12d). Výnimočne doložená je dedinská fasáda s typicky mestskou terazzovou úpravou (obr. 8b).

Plastická fasáda roľníckeho domu sa na východnom Slovensku výrazne rozvíja až v sledovanom medzivojnovom období, teda podstatne neskôr než napr. v českom dedinskom baroku, zato však v úplne inom slohovom kontexte, čo ju činí nemenej svojráznou. Podľa datovaných príkladov možno načrtnúť jej približný výtvarný vývoj (obr. 9): Zhruba do záveru monarchie je poňatá viac-menej klasicisticky či neorenesančne (obr. 9a, 9b) – po stranách ju rámuje náročná bosáž alebo antikizujúce pilastre, hore profilovaná korunná rímsa a okná majú klasické šambrány s klenákom, často s anjelskou hlavičkou. Až po I. svetovej vojne do nej výraznejšie prenikajú prvky secesie a jej kompozičnej invenčnosti, ale i ohlasy rondokubizmu ako československej varianty súdobého art deco (obr. 11). Kreativita fasádnikov kulminuje v polovici 20. rokov (najmä obr. 9d); v omietke citujú motívy z ľudového umenia rôznych žánrov: z maľovaných truhlíc, výšiviek či ľudového rezbárstva. Dnes spravidla už jednofarebne zatreté fasády bývali pestrofarebné, najčastejšie kombinovali modrú a žltú. V 30. rokoch začína fasáda „chladnúť“, výtvarná fantázia sa mierni a reliéf ustupuje do jedinej mierne vystúpenej vrstvy (obr. 9h, 18a). Okolo roku 1940 už i sem preniká estetika funkcionalizmu s dôrazom na zaujímavú štruktúru samotnej omietky bez pridaných dekorácií.

Významovým jadrom výtvarného stvárnenia uličnej fasády je náboženský či prírodný symbol situovaný spravidla v jej centre medzi oknami (obr. 9b-9g, 10, 15a, 17c).¹⁹ Jeho poslaním je ochrana domácnosti ako aj prezentácia v dedinskom prostredí tradične vystavovanej zbožnosti. Vzhľadom na historicky zdedenú náboženskú pestrosť regiónu²⁰ tu nájdeme jedno- dvoj- i trojramenné kríže a v prípade stavebníka kalvínskeho vyznania kalich, hviezdu i mesiac. Náboženské motívy môžu byť sprevádzané alebo zastúpené nadčasovými ratolesťami, stromom

života, kvetom či srdcom. Súčasťou fasády býva tiež výklenok pre sošku, najmä mariánsku (obr. 9f, 10c, 10d).

Bádateľmi obzvlášť vítaným prvkom fasád je vročenie, niekedy doplnené iniciálami stavebníka. Nachádzame ho v rôznych polohách, hlavne medzi oknami (obr. 9a, 9d, 10d), v báze ochranného symbolu (obr. 5c, 9b, 9c), nad podbrádkou (obr. 7, 9f, 12a, 12d) či podbrádkovým pilierom (obr. 3c, 9g, 12b, 12c, 13d, 13e, 18a). Niekedy býva vročenie po dvojčísloch rozdelené nad alebo po stranách okien. Jeho časový vzťah k fasáde však treba brať s malou rezervou; môže totiž označovať začiatok stavby domu, ktorého fasáda ako mimoriadna finančná investícia mohla vzniknúť s viacročným oneskorením.

Okná maštale, komory, príp. i koruna sokla bývajú lemované vystúpenými reznými tehľami (obr. 3a, 5a, 5c). Motív pochádza z priemyselných stavieb prelomu 19. a 20. storočia, ktorých menšie príklady ako parné či elektrické mlyny prenikali i na vidiek. V neskoršej vývojovej fáze amerického domu je doložená aj štuková imitácia tehlového záklenku (obr. 23).

5. Šírku a výstavnosť uličného priečelia jednotraktového domu umocňuje podbrádkový pilier v rovine fasády. Je mimoriadne obľúbeným, no výhradne estetickým architektonickým prvkom – jeho podbrádkou sa do domu nevstupuje. Prenikol sem ešte za monarchie z miest či iných regiónov, kde aj ľudové domy stoja v uličnej čiare a kde pilierom vymedzená bránka je funkčná. Na východnom Slovensku však dedinský dom oddeľuje od ulice predzáhradka a do domu, resp. na podstenu sa vstupuje z dvora, kolmo k hlavným dverám. Vzhľadom k svojej reprezentačnej funkcii býva pilier náležito výtvarne poňatý. Jeho jadrom je zväčša z tehál murovaný hranol (obr. 6, 8, 9f-9h, 16b, 14a, 14b, 17a), ozvláštnený napr. kanelovaným polostĺpom (obr. 3c, 12b) či párom tordovaných prípor (obr. 9f, 13d). Muruje sa tiež diagonálne (obr. 13a), do kríža (13e) alebo na kruhovom či polygonálnom pôdoryse z osekanych tehál (obr. 12d). Výtvarne najdelikátnejším riešením je štvorica železobetónových stĺpikov (obr. 9d, 13c).

Pestrá je tiež typológia podbrádkových nadpraží: Ich záklenok je najčastejšie segmentový (obr. 3c, 6, 12b, 13a-13c, 22b) alebo sedlový (obr. 9f, 9h, 13d, 14b). K efektnejším patria troj- a viac listové (obr. 9d, 9g, 12c, 17a) či zubaté (obr. 12a). Pri Košiciach je obľúbený gotikou inšpirovaný motív visiaceho prvku (obr. 12d). Mladším, umierneným riešením je priamy architráv (obr. 7, 8, 18a)

6. Neodmysliteľným, no dnes už vzácnejším zachovaným architektonickým prvkom amerického domu je gánok, čiže podstenu obohané stĺpovou galériou. Jeho vertikálnu osnovu tvoria „cehlovo fiľare“ alebo „dreveni slupi“. Prvý typ je všeobecne rozšírený na južnom Slovensku a okolí a aktuálny ešte v 50. rokoch. Murované, prípadne i betónové stĺpy sú hranolové (obr. 5a, 5b, 14b, 14c) alebo valcové (obr. 7, 18a) a nesú rímsové hlavice zo štku alebo betónových prefabrikátov, zábradlie je najčastejšie kované (obr. 14c, 18a) ale tiež murované, betónové či drevené. Drevené stĺporadie je viazanejšie na medzivojnové obdobie a zemplínsko-užskú oblasť,

¹⁸ Sačurov č. 181, dom z r. 1902, búraný v r. 2016, hr. nabíjanej steny 42 cm.

¹⁹ Podrobnejšie ich analyzovala a zábery početných príkladov z okolia Košíc a Trebišova publikovala Buganová, K.: Ochranné a kresťanské symboly na objektoch ľudovej architektúry, *Historica Carpatica* 36/2005, s. 71–96.

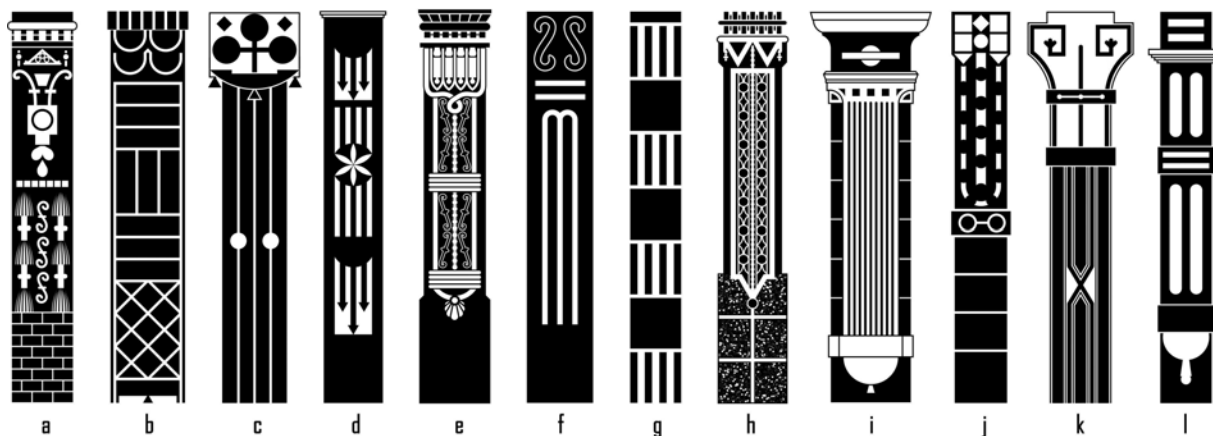
²⁰ K tomu podrobnejšie viď Šoltés, P.: Tri jazyky, štyri konfesie. Etnická a konfesionálna pluralita na Zemplíne, Spiši a v Šariši. Bratislava 2009.



Obr. 9: Výber datovaných štukových fasád: **a** – Krásnovce (okr. Michalovce) č. 103 (foto autor 2014); **b** – Čaklov (okr. Vranov n/Topľou) č. 133 (foto autor 2016); **c** – Moravany (okr. Michalovce) č. 67 (foto autor 2016); **d** – Dúbravka (okr. Michalovce) č. 186 (foto autor 2016); **e** – Jenkovce (okr. Sobrance) č. 3 (foto autor 2017); **f** – Sečovce-Kochanovce (okr. Trebišov), Kochanovská ul. č. 281/100 (foto autor 2015); **g** – Budkovce (okr. Michalovce) č. 169 (foto autor 2015); **h** – Krásnovce (okr. Michalovce) č. 47 (foto autor 2005).



Obr. 10: Náboženské a prírodné symboly na štukových fasádach (všetky fotografie autor 2016): **a** – Krčava (okr. Sobrance) č. 86; **b** – Ložín (okr. Michalovce) č. 108; **c** – Moravany (okr. Michalovce) č. 162, dom dat. r. 1924; **d** – Ložín (okr. Michalovce) č. 78, „vinkel“ dat. r. 1923; **e** – Čaklov (okr. Vranov n/Topľou) č. 84; **f** – Tušická Nová Ves (okr. Michalovce) č. 114; **g** – Dvorianky (okr. Trebišov) č. 81, dom dat. r. 1927; **h** – Ložín (okr. Michalovce) č. 9.



Obr. 11: Štukové pilastre čelných fasád (bez mierky, výška cca 2–2,5 m): **a** – Budkovce (okr. Michalovce) č. 174; **b** – Hriadky (okr. Trebišov) č. 170; **c** – Jenkovce (okr. Sobrance) č. 81 (v r. 1974); **d** – Kašov (okr. Trebišov) č. 63/19; **e** – Krásnovce (okr. Michalovce) č. 131; **f** – Kuzmice (okr. Trebišov) č. 274; **g** – Lastovce (okr. Trebišov) č. 89; **h** – Šamudovce (okr. Michalovce) č. 116; **i** – Trebišov, ul. Čsl. armády č. 970/19; **j** – Trnava pri Laborci (okr. Michalovce) č. 164; **k** – Vysoká n/Uhom (okr. Michalovce) č. 103; **l** – Zemplínske Kopčany (okr. Michalovce) č. 91 (kresby autor).

azda pre jej silnú tradíciu drevených skeletov.²¹ V plnej verzii tvorí ľahký krajkový plášť domu z oboch pohľadových strán – na dvorovom i uličnom priečelí, pričom často zahŕňa i spomenutý murovaný podbránkový pilier

(obr. 3, 14a). Do stĺpov dreveného gánku je začapované madlo i báza zábradlia, medzi ktorými sú v drážkach z pribitých líšt zasunuté „virezovani deščički“ nazývané tiež „ciradi“. Pod odkvapom gánok tieni drevený záves (obr. 1, 3, 6, 14a, 15, 16a, 16b, 23) a z dosák vyrezané dvojrozmerné hlavice stĺpov (obr. 1, 15, 16a-16e).

²¹ K tradícii drevených skeletov viď dielo cit. v pozn. 16.



Obr. 12: Nadpražia podbránok: **a** – Trhovište (okr. Michalovce) č. 158, dom dat. r. 1924 (foto M. Bohucký 1975, archív Zemplínskeho múzea v Michalovciach, trezor 37/55); **b** – Budkovce (okr. Michalovce) č. 373, dom dat. r. 1928; **c** – Michalovce-Vrbovec, Kapušianska ul. č. 137, dom dat. r. 1928; **d** – Košice-Myslava č. 515, dom dat. r. 1928 (fotografie **b-d** autor 2016).



Obr. 13: Podbránkové piliere v uličných priečeliach: **a** – Drahňov (okr. Michalovce) č. 134, dom dat. r. 1910; **b** – Stretavka (okr. Michalovce) č. 70, dom dat. r. 1923 (foto J. Hrabovský 2009); **c** – Bracovce (okr. Michalovce) č. 125, dom pribl. z r. 1925; **d** – Dvorianky (okr. Trebišov) č. 81, dom dat. r. 1927; **e** – Bežovce (okr. Sobrance) č. 246, dom dat. r. 1935 (fotografie **a, c-e** autor 2016).

Vstup na gánok je z dvora vrátkami pred vchodom do kuchyne, v najvýstavných domoch i s portikom s vyrezávaným štítom (obr. 15). Ďalšie priechody sú pred vstupmi do komory i maštale, pokiaľ gánok siaha až pred hospodárku časť domu (obr. 2, 3, 23). Povalu gánku tvorí doskový „štablon“, podbitý pod prečnievajúce trámy krovu a len výnimočne omietaný. Čelo povaly kryje zdobne profilovaná lišta (obr. 1, 5, 6, 9d, 9f, 13e, 15, 16c, 19a, 23). Terasa gánku – „ternac“, „duhel“ – býva vyplnená hlinou alebo suťou zo stavebného predchodcu domu a zarovnaná betónom. Má sokel z vyšpárovaného lomového kamenného muriva alebo z betónu s iluzívne rytou rustikou.

Klasický zemplínsko-užský gánok v sebe v medzivojnovom období skĺbil viacero vzájomne nezávislých stavebných tradícií: Jeho hlavné krídlo – dvorové stĺpové podstenie – je v širšom klimaticky príhodnom stredo-európskom prostredí bežné už od 19. storočia.²² Druhý pr-

vek, podbránkový murovaný pilier, je, ako bolo uvedené, prevzatý z mestského prostredia či vzdialenejších oblastí s vidieckou zástavbou v uličnej čiare. A rameno v uličnom priečelí nadväzuje na miestnu tradíciu galérie podopierajúcej v staršom type domu strmú valbu masívnej strechy.²³

Murované i drevené stĺpy gánkov sú do podstenia len voľne vstavané a na tektonike domu sa nepodieľajú, ako dokazuje neporušená konštrukcia strechy tam, kde už stĺporadie ako prvá obeť zubu času zaniklo – a takých prípadov je dnes väčšina (obr. 9d–9h, 17a).

7. Strecha amerického domu je jeho najvýraznejšou, už z diaľky evidentnou novinkou. Jediným znakom, ktorý ju viaže k miestnej tradícii, je jej valbový tvar. Nesie však modernú krytinu, ktorá oproti slame či trstine nepožaduje veľký spád, a tak je valba nižšia. Zalomené, „vinkľové“ domy (obr. 4) majú predný trakt valbový (obr. 4a) alebo sedlový (obr. 4b, 5) – prevzatý

²² Polonec, A.: Stĺpové podstenia obytných domov na južnom Slovensku, Zborník SNM LXV/1971, Etnografia 12, s. 27–66.

²³ Fotografie tradičnej zemplínskej galérie pod čelnou valbou publikoval napr. Mencl, V.: Lidová architektúra v Československu. Praha 1980, obr. 303–306 na s. 119–120.



Obr. 14: Gánky amerických domov: **a** – Dúbravka (okr. Michalovce) č. 3, dom dat. r. 1931, dvojramenná drevená galéria s murovaným podbránkovým pilierom (foto autor 2016); **b** – Lastomír (okr. Michalovce) č. 239, murovaná dvorová galéria so stopami po drevenom zábradlí (foto autor 2011); **c** – Vranov n/Topľou-Dlhé, Dlhá ul. č. 77/519, dvojramenná murovaná galéria s kovaným zábradlím s dreveným madlom (foto autor 2016).

z mestských vzorov trochu necitlivo, bez prihliadnutia na dedinský urbanizmus, kde sa domy nedotýkajú, takže štíty postrádajú zmysel. Krov amerického domu sa líši založením; stále je hambáľkový, na rozdiel od tradičného však nestojí na stropných trámoch ale využíva systém kráťcat a na strope je konštrukčne nezávislý (obr. 20a). Nový systém sa zdôvodňoval požiarnou bezpečnosťou, aby prípadný požiar strechy neprenikol do obytných priestorov. Podlaha povaly môže byť tehlová. Podkrovia je prístupné z hospodárskych priestorov ale tiež z dvora jedným či dvoma vikiermi – „vratnicami“, ktorými sa doň nakladá seno a rôzne tu sušené či skladova-

né poľnohospodárske produkty ako kukurica, orechy, jablká, mak či tabak.

Odlišnosť strechy definuje predovšetkým jej krytina. Práve Amerikánom sa v odbornej literatúre i všeobecnom povedomí pripisuje zásluha na zavedení plechu a azbestocementových šablón na východoslovenský vidiek. V počiatkoch vystaňovalstva to bola prvá a hoc i jediná osobitá stavebná investícia – na starom dome či konštrukčne tradičnej novostavbe sa v prvom rade zriadila nehorľavá krytina. Obe materiály, plech i eternit, sa šírili naraz a rovnomerne, azda len niektoré dediny inklinovali k niektorému z nich, a až neskôr prevládol eternit. Bol dostupný vo viacerých



Obr. 15: Gánky so vstupným portikom (všetky lokality okr. Michalovce): **a** – Čierne Pole č. 94 (foto autor 2012); **b** – Čičarovce č. 259 (foto autor 2016); **c** – Beša č. 43 (foto autor 2016).

odtieňoch sivej a v červenej farbe, takže umožňoval tvorbu mozaikových obrazcov, na ktorých dominovali náboženské symboly (obr. 7, 18). Pálená škridla je na Východoslovenskej nížine relatívne zriedkavá (obr. 9h, 16a, 22b). Plechovú krytinu ešte priblížia informátori v nasledujúcej kapitole.

K dodávke strechy patrili i remeselne hodnotné klampiarske prvky. Vetráli a krásili ju plechové vikieriky – „kukovki“, zdobnejšie na uličnom a jednoduchšie na dvorom priečelí (obr. 1–8a, 14a, 14b, 15a, 15b, 18–19j). Novinkou medzivojnových roľníckych domov boli odpadové žľaby. Osadzovali sa len z uličnej a dvorovej strany, pevne zafalcované v krytine kúsok nad odkvapom, kde ich istili dekoratívne kované háky (obr. 1, 3c, 5c, 14a, 18a, 19a). Vyústenie žľabov do odkvapových rúr zvyražňovali maj-

strovsky vypracované plechové „kotlički“ rozmanitých tvarov a s tepanými či zvlášť pripevnenými plastickými motívmi na povrchu (obr. 14a, 19a, 19k–19m). Výnimočne odvádzali vodu zo žľabov plechové chrličce.²⁴

8. Stolárskymi stavebnými prvkami zásobili svoje širšie okolie profesionálni remeselníci z mestečiek a niektorých dedín. Okenné výplne obytných izieb sú dvojité, zahľbené za líce steny cca 7 cm zvonku a 20 cm zvnútra. Výplň je troj- alebo štvordielna s dvojicou otváracích krídel pod vyklápacím alebo takisto dvojkrídlovým vrchom. Medzi výplňami už býva osadená i mreža (obr. 4b, 9d, 9g, 10f,

²⁴ Suché č. 129, celý dvojramenný žľab je odvodnený dvojicou vykrajovaných plechových chrličov na dvorovej strane.



Obr. 16: Detaily drevených gánkov: **a** – Priekopa (okr. Sobrance) č. 79, hlavice drevených stĺpov (foto M. Bohucký 1975, archív ÚEt SAV v Bratislave, inv. č. AN086868); **b** – Budkovce (okr. Michalovce) č. 373, drevený „záves“ (foto autor 2016); **c** – Sliepkovec (okr. Michalovce) č. 373, hlavica (foto autor 2016); **d** – Bačka (okr. Trebišov) č. 12, hlavica (foto autor 2015); **e** – Horovce (okr. Michalovce) č. 250, hlavica (foto autor 2015); **f** – Hnojné (okr. Michalovce) č. 24, zábradlie gánku domu z r. 1930 (foto M. Bohucký 1973, archív ÚEt SAV v Bratislave, inv. č. AN080779); **g** – Bačka (okr. Trebišov), č. neuvedené, zábradlie gánku (foto M. Paríková 1975, archív ÚEt SAV v Bratislave, inv. č. AN088202).

10g). Okná hospodárskych priestorov sú primerane jednoduchšie. Výplň hlavných dverí je tiež dvojvrstvomá, zvonku dvojkrídlová (obr. 2, 3, 5, 15a, 15b, 16a, 16f) a zvnútra jednoduchá s presklením. Dvere do komory bývajú len zvnútra múru v hlbkej zárubni (obr. 2, 3, 5, 21b, 23). V nadpraží dverí je často svetlík. Sklenené výplne okien, dverí a svetlíkov bývajú na spôsob vitráží geometricky členené (obr. 5c) s použitím farebných políčok (obr. 9d, 9g, 9h, 15a). Vitráž môže byť iluzívna (obr. 1).

Zaujímavý je štýlový nepomer výtvarného stvárnenia oboch druhov výrobkov: Zatiaľ čo dverné zárubne sú po celé medzivojnové obdobie poňaté secesne, z rovnakých dielní pochádzajúce okná nesú antikizujúce tvaroslovie profilovaných ríms, zuborezov, listových konzol, mušlí, ba i

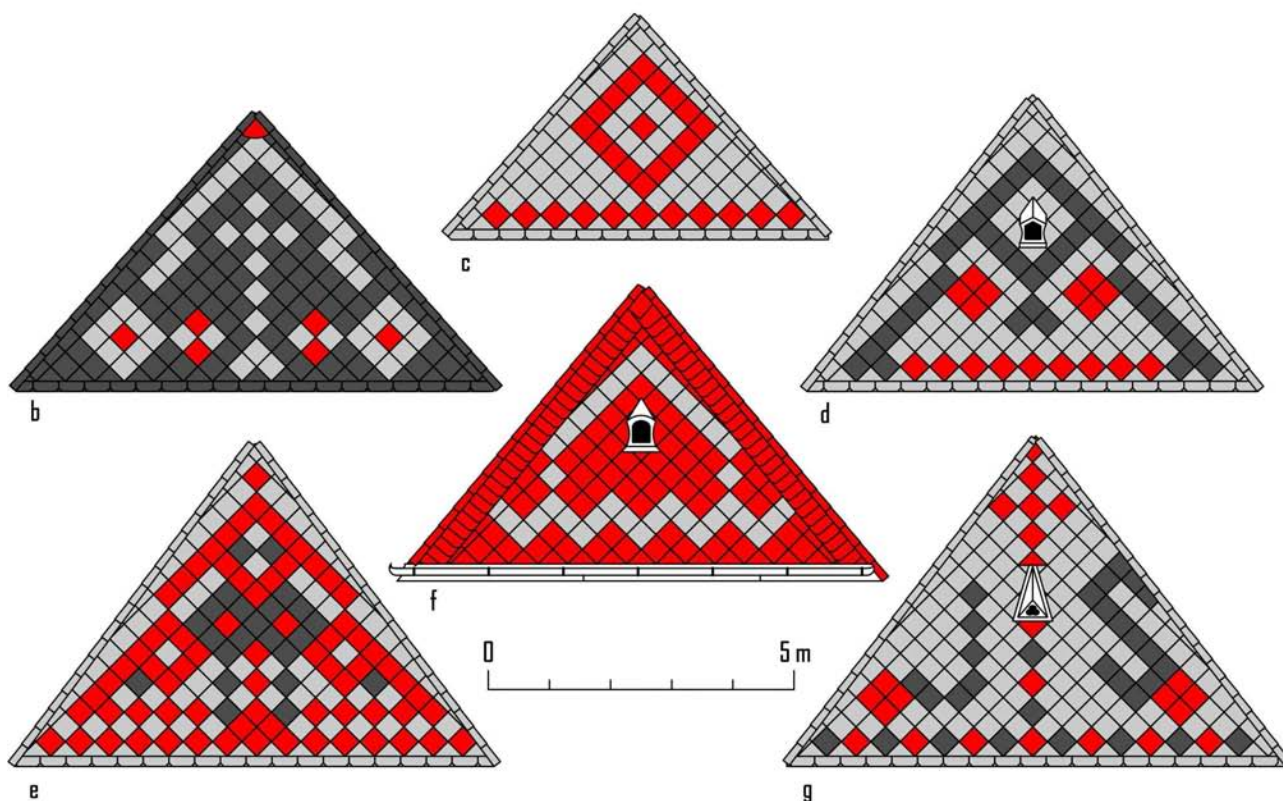
kanelovaných stĺpikov na diamantových sokloch a s volútovými hlavičkami. Okolo roku 1935 je módné okno s gotizujúcim sedlovým nadpražím (obr. 9h) a až koncom 30. rokov zdobnosť ustupuje funkcionalistickej strohosti (obr. 8a, 17e).

9. Interiér amerického domu, podobne ako celá stavba, obsahuje vymoženosti dovtedy vlastné len príbytkom aristokracie, vidieckej inteligencie či židovským podnikateľom. Podlahu prednej výstavnej i zadnej obytnej izby tvoria drevené palubovky – „diele“. V kuchyni môže byť betónová podlaha krytá linoleom. Stropy sú prevažne trámové záklopové, teda tradičné, v pozdĺžnej osi často ešte s prievlakom, na ktorom je v prednej alebo zadnej izbe ochranný náboženský symbol a vročenie s menom staveb-



Obr. 17: Glazovaná keramika na priečeliach: **a** – Šamudovce (okr. Michalovce) č. 47 (foto autor 2012); **b** – Parchovany (okr. Trebišov) č. 178, dom dat. r. 1930 (foto J. Ordoš 1980, archív Zemplínskeho múzea v Michalovciach); **c** – Košické Olšany (okr. Košice-okolie) č. 3 (foto autor 2016); **d** – Krásnovce (okr. Michalovce) č. 83 (foto autor 2016); **e** – Michalovce, Močariarská ul. č. 13/1456 (foto autor 2015).





Obr. 18: Krytina z tónovaných azbestocementových šablón: **a** – Úbrež (okr. Sobrance) č. 22, dom dat. r. 1937 (foto autor 2016); **b** – Lekárovce (okr. Sobrance) č. 194; **c** – Zemplínska Široká (okr. Michalovce) č. 93; **d** – Senné (okr. Michalovce) č. 162; **e** – Lekárovce (okr. Sobrance) č. 433; **f** – Trhovište (okr. Michalovce) č. 25; **g** – Voľa (okr. Michalovce) č. 23 (kresby autor).



Obr. 19: Plechová krytina a jej klampiarske detaily – „kukovki“ a „kotličky“ (všetky príklady okr. Michalovce): **a** – Falkušovce č. 114; **b** – Ižkovce č. 31; **c** – Petrikovce č. 67; **d** – Ložín č. 78; **e** – Strážske č. 237; **f** – Dúbravka č. 3; **g** – Beša č. 123; **h** – Trhovište č. 371; **i** – Jastrabie pri Michalovciach č. 4; **j** – Zemplínska Široká č. 20; **k** – Malčice č. 211; **l** – Trhovište č. 161; **m** – Veľké Raškovce č. 43 (foto autor 2015–2016).



Obr. 20: Krov a strop (obe lokality okr. Michalovce): **a, b** – Stretavka č. 45, hambáľkový krov s krátčatami, tzv. „šľepi verch“, pôjd má tehlovú podlahu. Trémový záklopový strop v zadnej izbe domu, prievlak – „mešterna hreda“, „mešterňa“ – má zospodu vyrytý kríž a na osvetlenej strane nápis: „IZ BOSKU POMOCU ZBUDOVAL GERBERI STEFAN ROKU 1921“; **c** – Šamudovce č. 116, detail prievlaku v prednej izbe s vyrytými symbolmi a nápisom (mimo záberu): „V-B. MIHAL VARGA * R- 1922 JUN 21“ (foto autor 2016).

níka (obr. 20b, 20c). Vyskytuje sa už i rovný podhľad – „štáblon“, jeho pôvodnosť v konkrétnych prípadoch však nedeštruktívnym výskumom a bez pamätnej generácie stavebníkov nemožno preveriť (obr. 3b, 5b). V pivniciach a hospodárskych priestoroch sú časté segmentové tehlové stropy na železných traverzách, zväčša vyradených železničných koľajniciach (obr. 5b, 23). V kuchyni stojí murovaný kachľový sporák s chlebovou pecou, dym je odvedený

komínom v hrúbke múru. V obytnej izbe je kachľová pec či liatinová alebo šamotová piecka. V hrúbke kuchynskej steny býva plytký príborník alebo celý vysoký kredenc.

10. Hospodárske zázemie americkej usadlosti sa nevymyká tradícii svojou zostavou, ale rozsahom a kúpen-skou stavebninovou základňou.

Stodoly sú naďalej tradične priečne priechodné (obr. 21a), oproti starším však nemajú steny pletené či drážkové,²⁵ ale obité úhl'adnými strojovo vyrobenými doskami. Azda i kvôli ich diaľkovému vyniknutiu na štíte sa uprednostňuje sedlová strecha stodoly pred tradičnou valbovou. Kryté sú nehorľavými materiálmi uvedenými vyššie pri domoch.

Komora americkej doby ostáva pevnou súčasťou domovej dispozície, kde nasleduje za kuchyňou a prístupná je z gánku (obr. 2, 3, 5, 23). Prebytok poľnohospodárskych produktov, ktorým Amerikáni ako poprední gazdovia disponovali, motivoval stavbu ďalšej komory na dvore, materiálovo i výtvarne poplatnej samotnému domu (obr. 21b).

V medzivojnovom období sa na východoslovenskom vidieku rozširuje výstavba letných kuchýň. Spojitosť kuchynky s novým bytovým štandardom Američanov prezrádza pôvod jej nárečového názvu „šanda“ (z angl. shanty = búda).²⁶ Časté bolo spojenie kuchynky, komory a pivnice do jedného dvorového objektu.

Studne sú naďalej vahadlové – „žuravi“ – alebo novšie, rumpáľové. Majú betónové nadzemné skruže s kruhovým, štvorcovým i polygonálnym pôdorysom a betónové válovy. Ako dokladajú vryté vročenia a autogramy, odlievali a širšiemu okoliu ich dodávali ľudoví betonári.

Dekoratívne kované ploty a brány s betónovými či murovanými piliermi pred najbohatšími medzivojnovými domami boli prevzaté z cirkevnej a aristokratickej sféry či mestských viliek (obr. 7, 22b). Tradičnejšie drevené ploty boli výtvarne prepracované, ako dokladajú dnes už len historické fotografie (obr. 6). Častá bola tiež kombinácia murovaných či betónových pilierov s drevenou výplňou (obr. 9h, 22a)

11. Doma i spoza oceánu boli Amerikáni vďačnými cirkevnými donátormi. Neraz donovali stavbu kríža v chotári dediny či vlastnej predzáhradke (obr. 22b). Kríž pri obci Falkušovce napríklad nesie cirkevnoslovenský nápis: „Sej Sjati Krest sozdal Juraj Tomáš i Jeho Srodniki Žijusči vo Ameriki / 1928“.

Majstri

Za krátke profesijné medailóny niekoľkých staviteľov amerických domov a medzivojnové stavebné reálie vďačíme výskumu Jitky Staňkovej a Jarmily Paličkovej-Pátkovej v okolí Michaloviec v roku 1953:

Majster Štefan Zozanský z Vinného (*1906)²⁷ mal remeslo v krvi – jeho otec bol tiež murárskym majstrom. Učil sa u neho od 12 do 16 rokov. Ako 14-ročný bol za-

²⁵ Citácia v pozn. 16, obr. 17 a 18 na s. 298 a 299.

²⁶ Švecová-Gaňová, S.: Letné kuchyne vo Veľkých Zalužiciach, Slovenský Národopis 2/1954, č. 3–4, s. 386–390.

²⁷ Prvá cit. v pozn. 7, s. 93–99. Zaznamenaný bol len vek informátorov, takže tu uvedený rok ich narodenia je vyrátaný s rezervou +1 rok.



Obr. 21: Z hospodárskeho zázemia amerických obydľí: **a** – Šamudovce (okr. Michalovce) č. 116. Medzivojnové stodoly na východnom Slovensku sú tradične priečne priečhodné, opláštňované kúpenskými doskami a kryté tvrdými nehorľavými krytinami (foto autor 2016); **b** – Stretava (okr. Michalovce), č. neuvedené, komora s pristavanou letnou kuchynkou materiálom a výtvarne poplatná súdobému obytnému domu: je murovaná z pálenej tehly, má nehorľavú krytinu a vyrezávaný drevený gánok (foto M. Bohucký 1972, archív ÚEt SAV v Bratislave, inv. č. AN078467).



Obr. 22: Ploty, brány, bránky a kríže: **a** – Kapušianske Kľačany (okr. Michalovce) č. 46, bránka v plote z betónových pilierov so secesným reliéfom. Užšie latky – „štachitki“ – so zahrotenými hlavičkami sú zvyškom pôvodnej drevenej výplne (foto autor 2012); **b** – Budkovce (okr. Michalovce) č. 42, dom spreď r. 1924, kovaný plot medzi murovanými piliermi po r. 1924, kríž v predzáhradke nesie na piedestáli nápis: „TEN SVÁTY KRÍŽ / DAĽ POSTAVIC / NIKOLAJ ILKO / A JEHO MANŽELKA / ANNA HRICOVÁ / A JICH DCERA ANNA / 1928“ (nedatovaná fotografia neznámeho autora v zbierke MUDr. J. Dobrovolského).

písaný v živnostenskom spoločenstve a v 16-ich šiel do Michaloviec na prvú prax. V 18-ich, čiže okolo roku 1924, dostal výučný list, s ktorým pracoval na rôznych miestach, napr. v Kroměříži, v Užhorode a na Masarykovom sanatóriu v Tatrách. Po skúsenosti u viacerých staviteľov sa vrátil do rodnej dediny. Za jeho mladosti bolo vo Vinnom asi osem murárov. S otcom staval i po okolitých dedinách, do nižších chodili na bicykli, do horských pešo. Nástroje si zvyčajne nosil bez obalu pod pažou. Jeho súčasťou bola varecha – veľká naberačka malty s krátkou rúčkou – dávnejšie zvaná „fangla“, lyžica – „kelma“, olovnica – „blajvok“, vodováha, kladivo – „mlatek“, kladivo na kameň – „perník“ a doska na hladenie steny – „hobel“. K špeciálnemu náradu na fasády patrili malé lyžice – „kelnički“, malé nožičky – „špakľe“,

malé pologuľaté a špicaté drevené „pucovačky“, štetka na začistenie po pucovačkách a papierové šablóny – „furmi“.

Štukové fasády – „fačadi“ – sa začali robiť už pred 1. svetovou vojnou. Obsahovali dva základné typy motívov: „rimsovo furmi“ zvané tiež „gzims“ a zložitejšie „horkelovo furmi“ ako napr. zuborezy, vzorované ostenia okien či vence. Profil rímsoy sa vyrezal z laty, ale robila sa i od ruky. Na „horkelové“ sa vzor najprv nakreslil a vyrezal z dreva alebo hrubého papiera. V časocho, keď sa majster Zozanský učil fasádnictvu, sa v tomto remesle užívalo mnoho talianskych a údajne i tureckých slov, ktoré si však už nepamätal. Postup práce na fasáde bol nasledovný: Riadne nahodená stena sa dobre očistila a nahodila ďalšou asi centimetrovou



Obr. 23: Bežovce (okr. Sobrance) č. 246, pohľad od zadnej časti dvora na jeden z kedysi najvýstavných amerických domov dat. r. 1935. Údajne stál 3000 \$. Vpravo zvyšok maštale, z ktorej sa zachovala ľavá špaleta dverí, jedno dvorové okienko so štukovou ilúziou tehlového záklenku, múr od suseda s otláčkom válova a 4 vetracími otvormi (15 x 15 cm) a jedno pole tehlovej segmentovej klenby v kolajnicovej traverze (foto autor 2016).

bielou omietkou rovnakého zloženia ako spodná. Po tom, čo trochu uschla, na ňu fasádnik priložil vyrezanú „furmu“ a malými „pucovačkami“ vyškraľoval reliéfny vzor. Po odstránení všetkej nepotrebné malty vyčistil vlastný vzor štetkou a fasáda bola pripravená pre maliara, ktorý jej úpravu dokončil. Reliéf sa farbilo spravidla o čosi tmavšie než podklad. Používali sa práškové farby. Motívy na fasádu preberali vidiecki fasádnici z blízkych Michaloviec a druhých miest a riadili sa i príjmami majiteľa. Ak mala byť fasáda zvlášť pekná, kúpil fasádnik prototyp ozdoby z rezbárskej školy v Humennom, odlial ho do sadry a na fasádu nalepil (obr. 8a). Odlievanie bolo veľmi primitívne: Rezbu, napr. hlavičku anjela, otláčil do veľmi mokrého jemného piesku a do tohto primitívneho kadľubu nalial sadru, ktorá mala po zatuhnutí aký-taký tvar. Tento polotovar ešte pred úplným stvrdnutím upravil a nalepil napr. na okenné nadpražie (obr. 9a, 9c). Inokedy zväčšil ružu, ktorú ženy vyšívali krížikovým vzorom, a motív bol nový a nevidaný. Tvorbu fasád sprevádzala dobová túžba po originalite. Niektorí gazdovia mali štukatúru i v interiéri; rímsové „furmi“ na stenách a na stropoch ešte „horkeli“.

Majster Zozanský uviedol i prvorepublikové platy v odbore: Za pracovný deň (u murárov značne dlhší než u továrenských robotníkov) si zarobil bežný murár 25–30 Kčs, fasádnik 40–50 Kčs a pomocný robotník 12 Kčs.

Majster Michal Naščák (*1875 v Michalovciach)²⁸ sa učil u michalovského murárskeho majstra Bujoša. Na vandrovke pobudol ako 16-ročný dlhšie v Pešti. Pred 1. svetovou vojnou bol prvým „fašadošom“ v Michalovciach. Údajne ako prvý upravoval ozdobné fasády, čo robil bez foriem. Špeciálnymi nožmi vyrezával geometrické vzory a rímsy, rastlinné a figurálne nerobil. V dobe, keď nemal fasádnickú prácu, sa venoval prostej murárčine. Staval a fasádoval v dedinách okolo Michaloviec, hlavne vo Veľkých Zalužiciach, Zemplínskej Širokej-Rebríne, Čečehove a Závadke.

Tesársky majster Pavel Várady (*1887, Michalovce-Stráňany)²⁹ jazdil do práce denne na bicykli. Pracovnú dobu si určoval sám, platený bol od výkonu a na hodinu mu vyšlo aj 6–7 Kčs. Za zastrešenie „vinkľového“ domu (10m predný „front“, 6 x 30m zadný „front“) dostával tesár za prvej republiky 3000–3500 Kčs (bez ceny materiálu). 1 „cól“ (2,5 cm) dreva stál vtedy 10 halierov, 1 „cól“ dosky 12 halierov. Celý „vinkľový“ dom z tehál, omietnutý, s eternitovou alebo plechovou strechou, betónovou podlahou v maštali, bez stodoly, stál 82 000–102 000 Kčs. Takto však stavali len Amerikáni.

²⁸ Prvá cit. v pozn. 7, s. 101–102.

²⁹ Prvá cit. v pozn. 7, s. 114–124; Rodné meno doplnené podľa: Adresár Republiky Československé pro průmysl, živnosti, obchod a zemědělství, svazek II. Praha 1938, s. 2988.

Michalovský klampiarsky majster Július Hanko³⁰ pracoval najviac v Pavlovciach n/Uhom, Trnave pri Laborci, Závadke a Vinnom. Ako uvádza, plechová strecha sa rozšírila v rokoch 1917–1918 a najviac sa robila po 1. svetovej vojne. Jej životnosť odhadoval na 50–60 rokov. Materiál na ňu stál za prvej republiky asi 1000 Kčs. Plech sa predával na váhu, podľa hrúbky obsahoval 1 metrický cent 18–24 m² plechu, na pokrytie jedného gazdovstva sa spotrebovalo 15–32 q plechu, t. j. asi 300 m². Plech sa pripieňoval na latovanie, u zámožnejších stavebníkov, najmä Ameríčanov, na plné debnenie – plech potom menej hrdzavel, lebo sa „neoznojil“ (neorosil) a vietor strechu tak ľahko nevzal. Na latovanie sa plech pripieňoval sponami („hafter“, „bľachovi kapčovy“) – kúskami plechu s pozdĺžnym zárezom pre zahnutie a s dierkou pre kliniec. Krytina sa spájala z plechových obdĺžnikov s rozmermi 2 x 1 m, 1,4 x 0,7 m alebo 1 x 0,65 m. Strecha z menších kusov a s viacerými sponami bola prácnejšia ale trvácnejšia. Po 3–4 rokoch sa natierala mýniom (oxidom olovnato-olovičitým) a olejovou farbou, zvyčajne šedou. K výbave klampiara patrili univerzálne, krivé a tabuľové nožnice na plech, víťací stroj – „rudovačka“ a vrúbkovací stroj – „sigňovačka“. Klampiari – „badogare“ – robili na stavbe i oplechovanie komínov, obločných parapetov, vikieriky (obr. 19a–19j), rôzne plechové ozdoby a odkvapové rúry („paradni riňovki na žefeno vífarbeni toti Amerikaňi ľubiľi“). Najkrajšie vikieriky sa robili v čase hospodárskej krízy, keď sa pre nedostatok pracovných príležitostí snažil každý majster predviesť a obstáť v konkurencii.

Iný michalovský klampiar, majster Kornel Šrp (*1893, Chust),³¹ sa vyučil remeslu v rodnom Chuste. Najviac práce mal po 1. svetovej vojne, kedy sa ľudia začali vracieť z Ameriky a stavali si nové domy, „budovali še“. Odstraňovali staré slamené strechy a murované i staršie domy pokrývali eternitom, plechom alebo škridlou. Meter² plechu stál za prvej republiky 25 Kčs, eternitu 21–22 Kčs. Plechová strecha bola celkovo drahšia, lebo sa viac platilo i za jej spracovanie. Za m² pokrytia plechom mal klampiar 4–5 Kčs, pri eternite 2 Kčs. Plech bol nastrihaný na obdĺžniky, ktoré sa vzájomne „falcovali“. Bol i rôznej hrúbky. Tzv. „ruska bľacha“ bola pomerne tenká a lacná, 1 q stál 500 Kčs a pokrylo sa ňou 330 m². Ozdobou strechy boli plechové vikieriky – „kukovki“. Klampiari si ich vymýšľali sami alebo podľa stavebníkovej predstavy. „Mustru“ si majster nakreslil na tuhý papier, vyrezal a prenášal na plech. Odkladal si ju a využil ešte viackrát. Najobľúbenejšie boli „kukovki“ s krížikom a holúbkami po stranách (obr. 19a). Mali plechové dvierka a na nich plechové ružičky (obr. 19 e, 19f). Veľká pozornosť sa venovala i „kotľičkom“ – zberniam vody z odkvapových žľabov do odpadových rúr (obr. 14a, 19a, 19k–19m). Michalovskí klampiari pracovali najviac v Jovse, Pinkovciach, Zalužiciach, Medzilaborciach, ale i na Podkarpatskej Rusi v Mukačeve či Ťačive. Z väčších diaľok sa vracali len na sobotu. Podľa veľkosti gazdovstva trvali klampiarske a pokrývačské práce 2–7 dní. Stravovali sa u gazdu alebo si sami varili. Niekedy pracovali vo dvoji-

ciach alebo si priberali sezónnych pomocníkov, „kedi robota pricisla, aľe vecej ľem sam“. Sezóna trvala od apríla do septembra, v zime bývalo práce veľmi málo. „V žime me špacirovali“. Gazdovstvo mali len niektorí.

Záver

Betón, plech, vápenná malta a omietka, pálená tehla, murovaný komín, strešné odkvapové žľaby, dosky, drevená podlaha... – stavebné materiály a prvky, bez ktorých si dnes individuálnu bytovú výstavbu na vidieku nevieme predstaviť, si ako prví predstavili a do stavebného obrazu východoslovenskej dediny vniesli Američania. Ich výstavný príbytok sa ako stavebný typ sformoval v období medzivojnovy Československej republiky. Evolúcia roľníckeho domu tu vrcholí, no zďaleka nekončí. Čakajú ho ešte dobré dve dekády zaujímavého vývoja, ktorý si zaslúži osobitné spracovanie.

Napriek svojmu kultúrnemu významu a stavebným a výtvarným kvalitám nie je žiaden americký dom pamiatkovo chránený, takže i zopár posledných relatívne zachovaných objektov čaká skorý zánik.

³⁰ Druhá cit. v pozn. 7, s. 72–75; Rodné meno doplnené podľa diela cit. ako druhé v pozn. 29, s. 2987.

³¹ Druhá citácia v pozn. 7, s. 85–86.

Das ostslowakische Amerikanerhaus

Maroš Volovár

Den Höhepunkt der Konstruktions- und gestalterischen Entwicklung des Bauernhauses in der Ostslowakei stellt die Zwischenkriegszeit dar. Der Standard des Wohnens stieg damals erheblich dank dem Kapital der Amerikaner (d. h. Heimkehrer aus Amerika), welche die Hauptfiguren der großen Auswanderungswelle der Arbeitssuchenden waren, die Ungarn seit dem Ende des 19. Jahrhunderts ergriff und die vor allem in die USA, nach Südamerika oder Kanada zielte. Die auf einheimische Zustände überdurchschnittlichen Erwerbe wurden besonders in die Einkäufe der landwirtschaftlichen Nutzfläche investiert und nachfolgend in den Aufbau der ungewöhnlich repräsentativen Häuser und deren wirtschaftlichen Hinterlands. Erbaut wurden die in der Regel schlüsselfertigen Häuser von örtlichen Fachmännern, die in den städtischen Verhältnissen ausgebildet wurden, wonach sie die modernsten Materialien, Technologien, sowie kreative, „volkstümlich gewordene“ dekorative Konzepte der Neorenaissance, des Jugendstils und Art déco zur Geltung brachten. Infolge der Anwendung jener Errungenschaften an den traditionellen, vorwiegend nur einen Trakt umfassenden Wohn- und Wirtschaftsdispositionen entstand ein einzigartiges Phänomen der so genannten „Amerikanerhäuser“. Der Beitrag stellt charakteristische Merkmale, Materialien und Komponente jener Anlagen vor. Die Disposition der Häuser ist zweierlei: Die Anlage mit nur einem Trakt umfasst unter einem Dach die vordere (repräsentative) Stube – den Eingangsflur schon wie eine geräumige Küche – die hintere Wohnstube – eine Kammer (bzw. zwei) – und verschiedenartige Wirtschaftsräume, z. B. Marstall, Schuppen, Vieh- und Hühnerstall oder Sommerküche. Ein Teil des Hauses ist unterkellert. Das abgewinkelte Haus – örtlich „vinkel“ (Winkelhaus) genannt, hat einen L-förmigen Grundriss und zwei Vorderstuben (eine ansehnliche und eine Wohnstube) im Straßenrakt. In den am meisten „verstäderten“ Winkelhäusern befindet sich häufig eine Neuigkeit in der Disposition – eine Speisekammer. In den dörflichen Zwischenkriegszeitshäusern gibt es allerdings noch keine hygienischen Einrichtungen. Die Fundamente und der Sockel sind aus Gießbeton oder Bruchsteinen und Kalkmörtel. Das Mauerwerk der Wände ist aus gekauften Backsteinen und Kalkmörtel; gegebenenfalls mauerte man auch aus Lehmziegeln oder Steinen. Das anziehendste Unterscheidungsmerkmal eines Amerikanerhauses stellt seine ansehnliche Straßenfassade dar. Gewöhnlich kommt plastisches Stuckwerk aus Kalkputz vor, das Gipsabgüsse oder glasierte Keramik ergänzen. Im erforschten Zeitabschnitt entwickeln sich die Fassaden gestalterisch von der Neorenaissance über den Jugendstil und Art déco bis zur funktionalistischen Strenge. Ein bedeutendes Motiv stellt bei ihnen ein religiöses Schutzsymbol in der Mitte zwischen den Fenstern dar. Die Fenster der Wirtschaftsräume sind von heraustretenden Verblendsiegeln gesäumt. Die Breite und Ansehnlichkeit der Stirnseite der Anlage mit nur einem Trakt hebt der Torpfeiler empor, der wirkungsvoll gestaltet aber funktionslos ist – durch das Tor betritt man das Haus nicht, weil die Häuser Vorgärten haben und man betritt sie senkrecht vom Hof. Nicht wegzudenkend, allerdings jetzt schon selten erhalten, kommt auch „gánok“ vor – ein mit einer Kolonnade von gemauerten, Beton- oder am häufigsten Holzsäulen umgebener Vorflur. Das Dach eines Amerikanerhauses hat die für die Region traditionelle Walmform, aber dazu eine moderne Bedachung aus Blech oder Asbestbetonschablonen, eher selten aus keramischen Dachziegeln. Als Bestandteil der Dachbedeckung kommen hochwertige Details des künstlerischen Klempnerhandwerks vor – Lüf-

tungsluken, Regenwasserkessel und geschmiedete Konsolen der Regenrinnen. Die Fenster und Türen wurden von fachkundigen Tischlern geliefert. Die Fensterfüllungen in Wohnstuben sind drei- oder vierteilig oder auch doppelt. Für lange Zeit behielten sie Neurenaissanceformen, währenddessen die Türen die ganze Zeit hindurch Jugendstilpfosten hatten. Die Glasfüllungen der Fenster, Türen und Lichtschächte sind geteilt wie Vitragen und einige ihre Teile sind farbig. Das Interieur eines Amerikanerhauses kennzeichnet sich durch hölzerne Fußböden der Wohnräume. Traditionsgemäß gibt es hier Einschubdecken aus Balken, häufig noch mit einem massiven Stützbalken. Die Keller- und Wirtschaftsräume haben oft Segmentgewölbe aus Ziegeln auf Eisentraversen. In der Küche steht ein gemauerter Kochherd, in der Wohnstube gibt es einen Kachel- oder Gusseisenofen, wobei Rauch durch einen Rauchschlot in der Mauerstärke abgeführt wird. Das wirtschaftliche Hinterland: Was die Disposition der Scheunen betrifft, sind sie traditionsgemäß quer durchgängig, mit maschinell hergestellten Platten ummantelt und mit unbrennbaren Materialien wie die Häuser bedeckt. Eine Kammer ist gewöhnlich ein Bestandteil des Hausgrundrisses, aber auf dem Hof steht häufig noch eine andere, die in materieller Hinsicht eine Analogie des Hauses darstellt. Es steht dort auch eine Sommerküche, die manchmal mit der Kammer und mit dem Keller in einer Anlage verbunden ist. Gemäß der Tradition kommen hier Brunnen mit Wippen oder modernere mit Hubwinden vor; über dem Boden haben sie Lehrbögen aus Beton und Wasserrinnen. Aus der aristokratischen und kirchlichen Umgebung wurden geschmiedete Zierzäune und Tore mit Beton- oder gemauerten Pfeilern übernommen. Die Heimkehrer aus Amerika stifteten oft den Aufbau eines Kreuzes auf dem Gebiet des Dorfes oder auf ihren eigenen Vorgärten. Beton, Blech, Kalkmörtel und Anwurf, Backstein, gemauerter Schornstein, Dachrinnen, Platten, Holzfußböden ... – diese Baumaterialien und Komponenten, ohne die der individuelle Wohnungsbau auf dem Lande heutzutage unvorstellbar ist, stellten sich als die ersten die Amerikaner vor und brachten sie in den letzten Jahren der Monarchie und vor allem in der Zeit der ersten Tschechoslowakischen Republik in die bauliche Szenerie der ostslowakischen Dörfer hinein. Trotz der kulturellen Bedeutung und baulichen und gestalterischen Qualitäten jener Anlagen steht kein Amerikanerhaus unter Denkmalschutz und deshalb erwartet auch die letzten wenigen authentisch instandgehaltenen Anlagen der baldige Untergang.

ABBILDUNGEN

Abb. 1: Bežovce (Bez. Sobrance) Nr. 246, Detail der Straßenfassade des Hauses, Datierung: 1935 (Aufnahme: Verfasser 2016).

Abb. 2: Stretava (Bez. Michalovce) Nr. 145, Amerikanerhaus, Datierung: 1926, horizontale Gliederung (von rechts nach links): Vorderstube – Küche – Hinterstube – unterkellerte Kammer – Marstall – Sauställe, darüber Raum für landwirtschaftliche Handgeräte, ursprünglich vielleicht Hühnerstall (Aufnahme M. Bohucký 1972, Archiv von ÚEt SAV [Institut für Ethnologie der Slowakischen Akademie der Wissenschaften] Bratislava, Inv.-Nr. AN078450).

Abb. 3: Budkovce (Bez. Michalovce), Haus Nr. 373, Datierung: 1928, Rekonstruktion des ursprünglichen Zustandes: **a** – Hofseite; **b** – Grundriss; **c** – Straßenfassade. Ziegelsteinhaus auf steinernen Fundamenten, ohne Kellerräume. Bis auf den Marstall wurden die Räume im Haus wahrscheinlich nachträglich mit Flachdecken versehen. Ein pultartiger Anbau, der zuletzt als eine Sommerküche diente, ging im Jahre 1981 unter. Das schwarz gekennzeichnete Stuckrelief ist 2,5 cm hoch, gegenwärtig getüncht, ursprünglich vermutlich farbig. Türsturz

des Tores – s. Abb. 12b, Detail der hölzernen Kolonnade – s. Abb. 16b (Zeichnung: Verfasser).

Abb. 4: „Winkelhäuser“ mit Walm- und Satteldach des Straßentraktes (Zäune auf beiden Aufnahmen sind jünger, aus den 60er-70er Jahren): **a** – Oborín (Bez. Michalovce) Nr. 19 (Aufnahme: Verfasser 2016); **b** – Nový Ruskov – Veľký Ruskov (Bez. Trebišov), Haus Nr. 97, Datierung: 1927 (Aufnahme: Verfasser 2014).

Abb. 5: Pozdišovce (Bez. Michalovce) Nr. 55, „Winkelhaus“: **a** – Hofseite; **b** – Grundriss; **c** – Straßenfassade. Die Datierung des Hauses 1931 unter dem Stuckkreuz an der Stirnseite bezeichnet nach den Erkenntnissen des gegenwärtigen Besitzers den Anfang der Bauarbeiten; bewohnt war das Haus erst im Jahre 1936. Das Haus hat Betonfundamente, den Sockel aus Bruchsteinen und die Mauern aus Backsteinen; im wirtschaftlichen Teil sind sie ausgiebig mit Steinen gemischt. Ungewöhnlich ist die Anwendung der in Ställen üblichen Ziegelwölbung auch über der Küche. Die Vorderstuben haben gegenwärtig und vermutlich auch seit Anfang Flachdecken und dazu noch Dielenfußboden. Die Küche, die Speisekammer, die Kammer und der Vorflur („gánok“) haben Betonfußböden; der für Pferde bestimmter Teil des Marstalls ist mit Steinen ausgelegt. Entlüftet ist der Marstall mittels eines Rauchschlots mit dem Hals in der Ziegelwölbung. Eine Neuigkeit in der Disposition des Hauses ist die Speisekammer; es fehlt allerdings weiterhin die hygienische Einrichtung. Das schwarz gekennzeichnete Stuckrelief der Fassade ist 1 cm hoch; farbig unterscheidet sich nun nicht und wahrscheinlich auch ursprünglich gab es hier keinen Unterschied in der Farbe. Die Tür des Vorflurs ist jünger, aus Stahleinlagen geschweißt (Zeichnung: Verfasser).

Abb. 6: Unbekanntes Dorf in der Region von Medzibrodžie (Bez. Trebišov), Haus, Datierung: 1924. Der Mangel an Wirtschaftsräumen und Wagenschienen auf dem Hof deutet die Möglichkeit an, dass es um kein Bauernhaus geht und dass der Bauherr (neben der Pforte?), vermutlich Notar oder Lehrer, nicht einmal Amerikaner sein musste; was die verwendeten Materialien und die gestalterische Lösung betrifft, stellt das Haus in der Zwischenkriegszeit einen besseren Standard dar, der auf dem Lande dank den Heimkehrern aus Amerika verbreitet war. Außergewöhnlich ist das Klempnerhandwerk im Falle des Dachfirstes und des Kamindachs (Aufnahme B. Petrik, 30er Jahre des 20. Jahrhunderts, Archiv von KPÚ [Kreisamt für Denkmalpflege] Košice, Inv.-Nr. H010).

Abb. 7: Košice-Šaca, Stadtteil Buzinka, Häuserreihe. Der Türsturz im Vorflur („gánok“) des mittleren Hauses trägt ein datiertes Monogramm des Bauherren „19BΨJ41“, das Kelchschemata am Eternitwalm der Stirnseite deutet auf einen reformierten kalvinistischen Haushalt hin (Aufnahme K. Chotek 1949, Archiv von EÚ AV ČR [Institut für Ethnologie der Akademie der Wissenschaften der Tschechischen Republik], Inv.-Nr. 1884).

Abb. 8: Anpassungen der Straßenfassaden: **a** – Ptičie (Bez. Humenné) Nr. 81, Stuckfassade aus Kalkputz und Gipsabgüssen (Aufnahme J. Hrabovský 2017); **b** – Kysta (Bez. Trebišov), Nr. 51, auf dem Lande einzigartige Anpassung der Fassade mit Terrazzoputz (Bedachung, Dachrinnen und Zaun sind jünger, Aufnahme: Verfasser 2015).

Abb. 9: Auswahl von datierten Stuckfassaden: **a** – Krásnovce (Bez. Michalovce) Nr. 103 (Aufnahme: Verfasser 2014); **b** – Čaklov (Bez. Vranov n/Topľou) Nr. 133 (Aufnahme: Verfasser 2016); **c** – Moravany (Bez. Michalovce) Nr. 67 (Aufnahme: Verfasser 2016); **d** – Dúbravka (Bez. Michalovce) Nr. 186 (Aufnahme: Verfasser 2016); **e** – Jenkovce (Bez. Sobrance) Nr. 3 (Aufnahme: Verfasser 2017); **f** – Budkovce (Bez. Michalovce) Nr. 169 (Aufnahme: Verfasser 2015); **h** – Krásnovce (Bez. Michalovce) Nr. 47 (Aufnahme: Verfasser 2005).

Abb. 10: Religiöse und Natursymbole an Stuckfassaden (alle Aufnahmen: Verfasser 2016): **a** – Krčava (Bez. Sobrance) Nr. 86; **b** – Ložín (Bez. Michalovce) Nr. 108, **c** – Moravany (Bez. Michalovce), Haus Nr. 162, Datierung: 1924; **d** – Ložín (Bez. Michalovce) Nr. 78, „Winkelhaus“, Datierung: 1923; **e** – Čaklov (Bez. Vranov n/Topľou) Nr. 84; **f** – Tušická Nová Ves (Bez. Michalovce) Nr. 114; **g** – Dvorianky (Bez. Trebišov), Haus Nr. 81, Datierung: 1927; **h** – Ložín (Michalovce) Nr. 9.

Abb. 11: Stuckpilaster der Stirnfassaden (ohne Maßstab, Höhe ca. 2-2,5 m): **a** – Budkovce (Bez. Michalovce) Nr. 174; **b** – Hriadky (Bez. Trebišov) Nr. 170; **c** – Jenkovce (Bez. Sobrance) Nr. 81 (im Jahre 1974); **d** – Kašov (Bez. Trebišov) Nr. 63/19; **e** – Krásnovce (Bez. Michalovce) Nr. 131; **f** – Kuzmice (Bez. Trebišov) Nr. 274; **g** – Lastovce (Bez. Trebišov) Nr. 89; **h** – Šamudovce (Bez. Michalovce) Nr. 116; **i** – Trebišov, ul. Čsl. armády/Straße der Tschechoslowakischen Armee Nr. 970/19; **j** – Trnava bei Laborec (Bez. Michalovce) Nr. 164; **k** – Vysoká n/Uhrom (Bez. Michalovce) Nr. 103; **l** – Zemplínské Kopčany (Bez. Michalovce) Nr. 91 (Zeichnungen: Verfasser).

Abb. 12: Türstürze der Tore: **a** – Throvište (Bez. Michalovce), Haus Nr. 158, Datierung: 1924 (Aufnahme M. Bohucký 1975, Archiv von Zemplínske múzeum [Museum der Region Semplin] in Michalovce, Schließfach 37/55; **b** – Budkovce (Bez. Michalovce), Haus Nr. 373, Datierung: 1928; **c** – Michalovce-Vrbovec, Kapušianska Straße Nr. 137, Haus aus dem Jahre 1928; **d** – Košice-Myslava Nr. 515, Haus aus dem Jahre 1928 (Aufnahmen **b-d**: Verfasser 2016).

Abb. 13: Torpfeiler in Straßenfassaden: **a** – Draňov (Bez. Michalovce), Haus Nr. 134, Datierung: 1910; **b** – Stretavka (Bez. Michalovce), Haus Nr. 70, Datierung: 1923 (Aufnahme J. Hrabovský 2009); **c** – Bracovce (Bez. Michalovce), Haus Nr. 125, Datierung: ungefähr 1925; **d** – Dvorianky (Bez. Trebišov), Haus Nr. 81, Datierung: 1927; **e** – Bežovce (Bez. Sobrance), Haus Nr. 246, Datierung: 1935 (Aufnahmen **a, c-e**: Verfasser 2016).

Abb. 14: Vorflure der Amerikanerhäuser: **a** – Dúbravka (Bez. Michalovce), Haus Nr. 3, Datierung: 1931, zweiarmiger hölzerner Wandelgang mit gemauerten Torpfeiler (Aufnahme: Verfasser 2016); **b** Lastomír (Bez. Michalovce) Nr. 239, gemauerter Wandelgang auf dem Hof mit Spuren von einem Holzgeländer (Aufnahme: Verfasser 2011); **c** – Vranov n/Topľou-Dlhé (Dlhá Straße Nr. 77/519), zweiarmiger gemauerter Wandelgang mit geschmiedetem Geländer und Holzgriff (Aufnahme: Verfasser 2016).

Abb. 15: Vorflure mit Eingangsportikus (alle Ortschaften: Bez. Michalovce): **a** – Čierne Pole Nr. 94 (Aufnahme: Verfasser 2012); **b** – Čičarovce Nr. 259 (Aufnahme: Verfasser 2016); **Beša** Nr. 43 (Aufnahme: Verfasser 2016).

Abb. 16: Details der hölzernen Vorflure: **a** – Priekopa (Bez. Sobrance) Nr. 79, Kapitelle der Holzsäulen (Aufnahme M. Bohucký 1975, Archiv von ÚEt SAV in Bratislava, Inv.-Nr. AN086868); **b** – Budkovce (Bez. Michalovce) Nr. 373, hölzernes „Gehänge“ (Aufnahme: Verfasser 2016); **c** – Sliepkovce (Bez. Michalovce) Nr. 373, Kapitell (Aufnahme: Verfasser 2016); **d** – Bačka (Bez. Trebišov) Nr. 12, Kapitell (Aufnahme: Verfasser 2015); **e** – Horovce (Bez. Michalovce) Nr. 250, Kapitell (Aufnahme: Verfasser 2015); **f** – Hnojné (Bez. Michalovce), Nr. 24, Geländer im Vorflur des Hauses aus dem Jahre 1930 (Aufnahme M. Bohucký 1973, Archiv von ÚEt SAV in Bratislava, Inv.-Nr. AN080779); **g** – Bačka (Bez. Trebišov), Nr. unerwähnt, Geländer im Vorflur (Aufnahme M. Paríková 1975, Archiv von ÚEt SAV in Bratislava, Inv.-Nr. AN088202).

Abb. 17: Glasierte Keramik an den Stirnseiten: **a** – Šamudovce (Bez. Michalovce) Nr. 47 (Aufnahme: Verfasser 2012); **b** – Parchovany (Bez. Trebišov), Haus Nr. 178, Datierung: 1930 (Aufnahme J. Ordoš 1980, Archiv von Zemplínske múzeum [Museum der Region Semplin] in Michalovce; **c** – Košické

Oľšany (Bez. Košice-Umgebung) Nr. 3 (Aufnahme: Verfasser 2016); **d** – Krasnovce (Bez. Michalovce) Nr. 83 (Aufnahme: Verfasser 2016); **e** – Michalovce, Močarianská Straße Nr. 13/1456 (Aufnahme: Verfasser 2015).

Abb. 18: Bedachung aus angefärbten Asbestbetonschablonen: **a** – Úbrež (Bez. Sobrance), Haus Nr. 22, Datierung: 1937 (Aufnahme: Verfasser 2016), **b** – Lekárovce (Bez. Sobrance) Nr. 194; **c** – Zemplínska Široká (Bez. Michalovce) Nr. 93; **d** – Senné (Bez. Michalovce) Nr. 162; **e** – Lekárovce (Bez. Sobrance) Nr. 433; **f** – Trhovište (Bez. Michalovce) Nr. 25; **g** – Voľa (Bez. Michalovce) Nr. 23 (Zeichnungen: Verfasser).

Abb. 19: Bedachung aus Blech und ihre Klempnerdetails – „kukovki“ und „kotlíčky“ (alle Beispiele: Bez. Michalovce): **a** – Falkušovce Nr. 114; **b** – Ižkovce Nr. 31; **c** – Petrikovce Nr. 64; **d** – Ložín Nr. 78; **e** – Strážske Nr. 237; **f** – Dúbravka Nr. 3; **g** – Beša Nr. 123; **h** – Trhovište Nr. 371; **i** – Jastrabie bei Michalovce Nr. 4; **j** – Zemplínska Široká Nr. 20; **k** – Malčice Nr. 211; **l** – Trhovište Nr. 161; **m** – Veľké Raškovce Nr. 43 (Aufnahme: Verfasser 2015-2016).

Abb. 20: Dachstuhl und Decke (beide Ortschaften: Bez. Michalovce): **a, b** – Stretavka Nr. 45, Kehlbalkendachstuhl mit Stichbalken, sog. „šľepi verch“, Dachboden mit Ziegelfußboden. Einschubdecke aus Balken in der Hinterstube des Hauses; eingraviert auf dem Stützbalken – „mešterna hreda“, „mešterňica“ – ist von unten ein Kreuz und auf der beleuchteten Seite die Inschrift: „JZ BOSKU POMOCU ZBUDOVAL GERBERI STEFAN ROKU 1921“ [d. h. „mit Gottes Hilfe erbaute Stefan Gerberi im Jahre 1921“]; **c** – Šamudovce Nr. 116, Detail des Stützbalkens in der Vorderstube, mit eingravierten Symbolen und mit der Inschrift (außerhalb der Aufnahme): „V-B. MIHAL VARGA * R-1922 JUN 21“ (Aufnahme: Verfasser 2016).

Abb. 21: Aus dem wirtschaftlichen Hinterland der Amerikanerwohnstätten: **a** – Šamudovce (Bez. Michalovce) Nr. 116. Die Scheunen aus der Zwischenkriegszeit sind in der Ostslowakei traditionsgemäß quer durchgängig, mit gekauften Platten ummantelt und mit harten unbrennbaren Dachplatten bedeckt (Aufnahme: Verfasser 2016); **b** – Stretava (Bez. Michalovce), Nr. unerwähnt, Kammer mit angebauter Sommerküche, die dem zeitgenössischen Wohnhaus mit Bezug auf verwendete Materialien und gestalterische Lösung entspricht – gemauert ist sie aus Backsteinen, hat unbrennbare Bedachung und hölzernen Vorflur mit Schnitzwerk (Aufnahme M. Bohucký 1972, Archiv von ÚEt SAV in Bratislava, Inv.-Nr. AN078467).

Abb. 22: Zäune, Tore, Pforten und Kreuze: **a** – Kapušianske Kľačany (Bez. Michalovce) Nr. 46, Pforte im Zaun aus Betonpfeilern mit einem Jugendstilrelief. Engere Latten – „štachitki“ – mit gespitzten Köpfen sind Reste der ursprünglichen Holzfüllung (Aufnahme: Verfasser 2012); **b** – Budkovce (Bez. Michalovce) Nr. 42, Haus aus der Zeit vor 1924, geschmiedeter Zaun zwischen gemauerten Pfeilen aus der Zeit nach 1924, das Kreuz im Vorgarten trägt am Piedestal die Inschrift: „TEN SVÁTY KRIŽ / DAĽ POSTAVIL / NIKOLAJ IL'KO / A JEHO MANŽELKA / ANNA HRICOVÁ / A JICH DCERA ANNA / 1928“ [d. h. „das heilige Kreuz ließen Nikolaj Il'ko und seine Ehefrau Anna Hricová und ihre Tochter Anna 1928 aufstellen“] (undatierte Aufnahme von einem unbekanntem Autor im Archiv von MUDr. J. Dobrovolský).

Abb. 23: Bežovce (Bez. Sobrance) Nr. 246, Ansicht eines der einst ansehnlichsten Amerikanerhäuser, Datierung: 1935, Blick vom Hinterteil des Hofes. Angeblich kostete das Haus 3000 \$. Rechts Reste des Marstalles, von dem nur die linke Türleibung erhalten blieb, Hofluke mit Stuckillusion eines Fensterbogens aus Ziegeln, Mauer des Nachbarn mit Abdruck der Rinne und mit vier Lüftungsöffnungen (15 x 15 cm) und ein Feld der Segmentwölbung aus Ziegeln in einer Schienentraverse (Aufnahme: Verfasser 2016).

(Übersetzung K. Matásek)