

Príbehy pamiatok a obrazov

*Zborník príspevkov
k sedemdesiatinám Ivana Gojdiča*



FILOZOFICKÁ FAKULTA
TRNAVSKEJ UNIVERZITY V TRNAVE
TRNAVA 2018

Zostavovatelia:

doc. Mgr. Ingrid Halászová, PhD.

(Filozofická fakulta Trnavskej univerzity v Trnave)

Mgr. Peter Megyeši, PhD.

(Fakulta umení Technickej univerzity v Košiciach &
Centrum vied o umení SAV v Bratislave)

Mgr. Richard E. Pročka, PhD.

(Krajský pamiatkový úrad Nitra)

Recenzenti:

doc. Ing. arch. Adriana Priatková, PhD.

(Fakulta umení Technickej univerzity v Košiciach)

doc. Ing. arch. Monika Mitášová, PhD.

(Filozofická fakulta Trnavskej univerzity v Trnave)

Mgr. Zuzana Dzurňáková, PhD.

(Filozofická fakulta Trnavskej univerzity v Trnave)

Táto publikácia vyšla s finančnou podporou:

Filozofickej fakulty Trnavskej univerzity v Trnave

Ministerstva školstva, vedy, výskumu a športu ako výstup grantového projektu VEGA 2/0132/15: *Základné pojmy teórie obrazu v interdisciplinárnej reflexii a umenovednej praxi*

Generálneho riaditeľstva Pamiatkového úradu Slovenskej republiky so sídlom v Bratislave

Občianskeho združenia *L'equipe di gioia*

Publikácia neprešla odbornou jazykovou korektúrou

© Autori textov (v abecednom poradí):

Andrej Botek, Erika Brtáňová, Róbert Erdélyi, Ingrid Halászová, Michaela Haviarová, Erik Hrnčiarik, Martin Illáš, Magdaléna Janovská, Karol Kahoun, Tomáš Kolon, Ján Kralovič, Jara Lalková, Anton Liška, Zuzana Lopatková, Matúš Martinák, Peter Megyeši, Lenka Megyeši Ďurčeková, Vladimír Olejník, Pavol Paulíny, Silvia Paulusová, Jana Pohaničová, Beata Polomová, Bibiana Pomfyová, Richard E. Pročka, Ivan Rusina, Lubor Suchý, Barbora Vachová, Maroš Volovár, Marian Zervan, Kristína Zvedelová,

© Fotografia na obálke: Mgr. Matúš Martinák

© Autor obálky: Mgr. Juraj Novák, PhD.

© Filozofická fakulta Trnavskej univerzity v Trnave, 2018

ISBN 978-80-568-0152-9

Obsah

I. Príhovory a gratulácie	9
Ingrid HALÁSZOVÁ – Peter MEGYEŠI – Richard E. PROČKA Úvodný príhovor	10
Karol KAHOUN K životnému jubileu Ing. arch. Ivana Gojdiča	12
Silvia PAULUSOVÁ Ivan Gojdič v spomínaní dlhoročnej spolupracovníčky	13
Jara LALKOVÁ Ivan Gojdič – architekt, pamiatkar	17
II. Historické a aktuálne prístupy k metodike pamiatkovej starostlivosti	21
Andrej BOTEK – Róbert ERDÉLYI – Pavol PAULINY – Barbora VACHOVÁ Metodické varianty úpravy veže a západnej fasády kostola v Šamoríne	22
Jana POHANIČOVÁ Príbeh profesora Alfreda Piffla	44
Richard E. PROČKA Metodické poznámky k obnove fasád Kostola sv. Michala Archanjela v Nitre	63
III. Umeleckohistorický a stavebný vývoj pamiatok	81
Ingrid HALÁSZOVÁ – ZUZANA LOPATKOVÁ Umeleckohistorický a historicko-pramenný náčrt stavebného vývoja a interiérovej výzdoby rímskokatolíckeho kostola v Lošonci	82

Michaela HAVIAROVÁ Nové poznatky o stavebnom vývoji hradu Plaveč	103
Erik HRNČIARIK – Tomáš KOLON Tehly a iná stavebná keramika z archeologického výskumu lazaretu na trnavskej kalvárii	111
Martin ILLÁŠ Niektoré stavebno-technické a výtvarné detaily zachovaných predrománskych kostolov v Čechách a na Slovensku v kontexte karolínskej architektúry	135
Magdaléna JANOVSÁ – Vladimír OLEJNÍK Nepoznaná stredoveká etapa vývoja evanjelického kostola v Pozdišovciach	176
Anton LIŠKA „Uniatske“ liturgické zariadenie a mobiliár v tereziánskych chrámoch gréckokatolíckej cirkvi na Slovensku	192
Matúš MARTINÁK Kostol sv. Karola Boromejského v Novom Tekove	206
Bibiana POMFYOVÁ Boli v Piešťanoch johaniti? Niekoľko poznámok k stavebnému typu kostolov s dvomi svätými	217
Ľubor SUCHÝ Najvýznamnejšie stredoveké krovky na Slovensku: Dóm sv. Martina v Bratislave, Katedrála sv. Martina a Kaplnka Zápoľskovcov v Spišskej Kapitule, kláštorný Kostol sv. Petra z Alkantary v Liptovskom Mikuláši – Okoličnom	248
Maroš VOLOVÁR Kostol Navštívenia Panny Márie v Trebišove a jeho slohový kontext	270
Kristína ZVEDELOVÁ Kaštieľ v Moravanoch nad Váhom	289

IV. Súvislosti umenia a kultúry	305
Erika BRTÁŇOVÁ	
Kázeň Ondreja Mésaroša pri posvätení kostola v Slopnej (1796)	306
Peter MEGYEŠI – Lenka MEGYEŠI ĎURČEKOVÁ	
Prolegomena k barokovej aplikovanej emblematike na Slovensku	317
Ján KRALOVIČ	
Nadrealizmus a ilustrácia	338
Beáta POLOMOVÁ	
Svetlo v kostole	350
Ivan RUSINA	
Oltár sv. Anny Samotretej v košickom Dóme sv. Alžbety	362
Marian ZERVAN	
Čo maľovať, ako maľovať, prečo maľovať? K maliarstvu Žofie Dubovej. Esej k filozofii maliarstva	378
Zoznam autorov	400

Kostol Navštívenia Panny Márie v Trebišove a jeho slohový kontext

MAROŠ VOLOVÁR

Úvod

Trebišovský farský kostol je známy najmä výtvarnou symbiózou svojich rokokových fresiek a gotickej sieťovej klenby. Od roku 2011 podstúpil rad pamiatkových a reštaurátorských výskumov, ktoré priniesli veľa nových a cenných poznatkov. Autori výskumov potvrdili a dispozične spresnili dvojicu základných stredovekých stavebných fáz kostola, ktoré načrtol už Václav Mencl v roku 1930. Nasledujúci príspevok sa pokúsi začleniť tieto fázy do dobových architektonických súvislostí.

Trebišov

Dispozícia, mierka a charakter stavebných detailov trebišovského kostola reprezentujú správne, hospodárske a umelecké postavenie zemepanského mestečka v nižinnom stupni horného Potisia v čase vrcholného a neskorého stredoveku.

Ešte ranostredoveké osídlenie Trebišova dokladá niekoľko mierne zahĺbených obydlí z 8. – 10. st. preskúmaných na terase východne od kostola.¹ Najstaršou známou sakrálnou stavbou mesta je Kostol sv. Ducha z 12. storočia, archeologicky zachytený necelý kilometer od farského kostola juhovýchodným smerom. Patril však k osade Paričov² a pravdepodobne bol sídlom jednej z dvoch farností spomínaných v oblasti Trebišova v rokoch 1332 – 1337, už v priebehu 14. storočia však zanikol.³

Kostol v samotnom Trebišove je o čosi mladší. Vznikol, ako rozvedieme nižšie, koncom 13. storočia, v neskorom stredoveku sa stavebne rozvíjal a na rozdiel od paričovského pretrval podnes. Stojí na severovýchodnom okraji šošovkovitého námestia (či pôvodne skôr návšia), vytýčeného na se-

¹ SLIVKA, Michal. Počiatky osídlenia Trebišova a jeho okolia. In: *Nové obzory* 19, 1977, s. 211 – 215, obr. na s. 200; ČAPLOVIČ, Dušan. Slovanská a stredoveká osada v Trebišove. In: *Nové Obzory* 21, 1979, s. 147 – 169.

² KAMINSKÁ, Ľubomíra. Románska sakrálna stavba a cintorín v Trebišove. In: *Slovenská archeológia* 30, 1982, s. 429, 447 – 448.

³ Ibidem, s. 448.

verozjuzne prebiehajúcej hradskej zrejme niekedy po mongolskom plene.⁴ Šľachtici i komunita hostí, podieľajúca sa na osídlení vrcholnostredovekého Trebišova, boli pravdepodobne románskeho (talianskeho či francúzsko-valónskeho) pôvodu.⁵ Začiatkom 14. st. panstvo získali Drugethovia a komcom rovnakého storočia Perényiovci. Ako *oppidum* sa Trebišov uvádza až v roku 1424 a zemepanským mestečkom ostal do konca stredoveku.⁶ Na rozdiel od slobodných kráľovských miest sa nerozvinul do opevnenej kamennej formy a ešte koncom 19. st. bola jeho zástavba prevažne drevená.⁷

Stručné dejiny kostola

Kostol je prvýkrát doložený v roku 1329 so zasvätením Blahoslavenej Panne Márii.⁸ Jeho najstaršia známa stavebná fáza sa zachovala v rozsahu tehlovej lode s južným kamenný portálom, ktorý ju datuje do konca 13. storočia. Dnešný vzhľad a rozsah dali kostolu najmä neskorogotická prístavba oporného systému lode, jej zaklenuťie a nové priestranné presbytérium. V roku 1502 sa začalo s prístavbou konventu, do ktorého v roku 1504 Imrich Perényi uviedol rád pavlínov. Kostol sa stal kláštorným a farnosť sa presunula ku Kostolu sv. Ladislava, ktorého polohu nepoznáme.⁹

⁴ Šošovkovité (či vretenovité) sídelné jadro je charakteristické pre horné Patisie, kde má mnoho paralel od malých dedín po slobodné kráľovské mestá. Trebišovská šošovka je dnes znejasnená parkom vysadeným pred kaštieľom, stojacim ešte v jej východnej uličnej čiare, a obmedzením dopravnej komunikácie na bežnú cestu popri jej západnom okraji. Je asi 700 m dlhá a najširšia zhruba 100 m vo svojej južnej tretine v úrovni kaštieľa.

⁵ Podľa staršej historiografie založil trebišovský hrad (zv. Parič) komes Paris po mongolskom vpáde, v roku 1254 ho vlastnil Andronik, spomínaný ešte v r. 1300. K Trebišovu patrila i osada „Valon“. Pozri: RÁBIK, Vladimír. *Nemecké osídlenie na území východného Slovenska v stredoveku (Šarišská župa a slovenské časti žúp Abovskej, Zemplínskej a Užskej)*. Bratislava: Karpatskonemecký spolok na Slovensku, 2006, s. 270 – 273.

⁶ Andronikovmu synovi kráľ Ladislav trebišovské hradné panstvo odňal a nasledujúci kráľ Róbert v r. 1319 venoval Filipovi Drugethovi. Pred r. 1373 sa Trebišov vrátil do kráľovských rúk a v r. 1387 ho kráľ Žigmund s manželkou Máriou venovali šľachticom z Perína. Tí ho vlastnili do r. 1567, keď znova pripadol Drugethovcom. Pozri: ULIČNÝ, Ferdinand. *Dejiny osídlenia Zemplínskej župy*. Michalovce: Zemplínska spoločnosť, 2001, s. 542 – 543.

⁷ Pozri: *Község kerületével Töke Terebes totul Trebisov* [Katastrálna mapa z r. 1866 v archíve Geodetického a kartografického ústavu v Bratislave, sign. Ze 415]. Označenie drvivej väčšiny domov žltou tu poukazuje na spalné, prevažne teda drevené obydlia, v danom regióne išlo o hlinou omietané domy s hrádzenou koňštrukciou a pletenou či trámovou výplňou stien.

⁸ „Petrus sacerdos ecclesie Beate Marie de Trebos“, pozri: ULIČNÝ, *Dejiny osídlenia Zemplínskej župy*, pozn. 3829 na s. 539.

⁹ CHOVANEC, Ján – DRONZEK, Jozef – BAJUS, Lubomír. *Kostol Navštívenia Panny Márie v Trebišove*. Trebišov: Excel enterprise, s. r. o., 2004, s. 11. Tento ďalší trebišovský

Už fundátorov syn Peter však v roku 1530 pavlínov vyhnal a kostol poskytol reformovaným kazateľom. Rímskokatolícka cirkev ho znovuzískala po viac než storočí za navrátiťších sa Drugethovcov, a pavlíni sa doň vrátili v roku 1650.¹⁰ Okolo roku 1660 ku kostolu pribudla západná veža. Začiatkom 18. storočia sa kláštor a farnosť zlúčili a v roku 1784, v rámci jozefínskych reforiem, rehoľa zanikla. Krátko predtým bol kostol vymalovaný v duchu rokoka. Terajšia západná empóra pochádza z 19. st., v roku 1936 boli pristavané západné kaplnky. Dominantný slohový výraz pamiatky však ostal podnes stredoveký.

Dejiny výskumu

Najstarší bádateľský záujem o kostol dokladá jeho zameranie budapeštianskym architektom Imre Steindlom z roku 1880, teda z obdobia, keď viedol prestavbu Dómu sv. Alžbety v neďalekých Košiciach.¹¹ Na trojici hárkov zachytil pôdorys, priečny rez a detaily s profilmi kamenárskych prvkov. Na pôdoryse podrobne zameral interiér kostola, iné časti dorysoval len odhadom; napr. hrúbku stien kostola poddimenzoval a severné oporné piliere lode, ktoré v jeho časoch už nestáli, si domyslel.¹² Steindlov záznam je o. i. cenný zachytením pätiok chórových prípor, dnes skrytých pod navýšenou podlahou, a pätiok prípor lode, nedávno odkrytých a práve s pomocou jeho záznamu tvarovo reštaurovaných.¹³

Z roku 1904 pochádza jubilejná publikácia košického biskupstva, datu-

kostol mohol stáť v širšej časti uličnej šošovky, kde historické mapy dokladajú murovaný objekt – možno jeho pozostatok. Hypotézu by preveril archeologický výskum, na katastrálnej mape z r. 1866 je objekt pomerne presne zameraný, pozri: *Község kerületével Töke Terebes*.

¹⁰ PELLOVÁ, Daniela. Archívny historický výskum. In: ČECHOVÁ, Judita – BOROŠ, Rudolf. *Rímskokatolícky kostol Navštívenia Panny Márie v Trebišove* (č. ÚZPF SR 4/2) – *Umelecko-historický pamiatkový a reštaurátorský výskum*. Prešov, 2014, s. 11. [spis v archíve KPÚ Košice, zatiaľ bez sign.]

¹¹ STEINDL, Imre. „*T. Terebes*“ [3 hárky kresieb s dátumom 17. august 1880 v kópiách v archíve ŠPÚ v Bratislave, inv. č. MOB 1700]. Kresby sú publikované v: ČECHOVÁ, Judita – BOROŠ, Rudolf – BOROŠOVÁ-MICHALCOVÁ, Miloslava. *Pavlínsky kostol v Trebišove. Nové poznatky o stavebno-historickom vývoji*. Trebišov: Final, 2017, s. 76 – 78.

¹² Na mieste predpokladaných severných oporných pilierov a neskôr zrejme ambitu je dnes tzv. „orlovná“ – kaplnka so spovednicami. Je zaklenutá kláštorňou klenbou (krížovou valenou) barokového či ešte renesančného pôvodu a nemá žiadne stopy po oporných pilieroch. Tejtó časti kostola sa zatiaľ žiaden stavebno-historický výskum nevenoval, projektová dokumentácia posledného výskumu tu dokonca nekriticky skopírovala Steindlovu fikciu.

¹³ KUKURA, Martin – SPALEKOVÁ, Eva. *Návrh na reštaurovanie pamiatky. Architektonické kamenné prvky (piliere, pilastre, prípory, víťazný oblúk, rebrá a konzoly klenby, okná) v lodi a v presbytériu r. k. Kostola Navštívenia Panny Márie v Trebišove*. Levoča, 2015 [spis v archíve KPÚ Košice, zatiaľ bez signatúry].

júca vznik kostola do roku 1400.¹⁴ Archívne zrejme chabo podložený údaj by nestál za zmienku, časť mladšieho bádania a po nej i laická verejnosť ho, žiaľ, nekriticky prevzala.

Václav Mencl navštívil trebišovský kostol v roku 1930 a zdokumentoval ho skicami s poznámkami.¹⁵ Zameral pôdorys a vyznačil na ňom množstvo detailov. Na inom hárku farebne vyznačil slohovú skladbu kostola, kde murivo lode spolu s vežou datoval do obdobia „kolem 1280, podle již. portálu“ a chór na „konec 15. stol.“. Toto základné odborné hodnotenie kostola ostalo až do roku 2011 bádateľmi nepovšimnuté.

Autori Súpisu pamiatok na Slovensku si pri datovaní kostola vystačili s vyššie uvedenou cirkevnou publikáciou a osadili ho pred rok 1404.¹⁶

Podobne autori monografie kostola z roku 2004 kostol nehodnotili podľa jeho tvaroslovia, ale na základe údajov v inventári farnosti z roku 1879 a datovali ho k roku 1400.¹⁷

Publikácia Petra Kresánka o slovenských pamiatkach uvádza stručne a jednoznačne, bez potreby vysvetlenia či odkazu na prameň, že kostol postavili v 14. storočí a sieťovú klenbu získal až ako súčasť pavlínskeho kláštora v 16. storočí.¹⁸

V roku 2011 prebiehal pamiatkový výskum fasád kostola. Jeho autori Ľuboš Kürthy a Barbora Glocková našli a potvrdili štýlový náčrt V. Mencla, spresnili pôdorysný a výškový rozsah starších stien lode, zachytili dve pôvodné okná po stranách južného portálu, v podkroví starší štít s plasticky vystúpeným okrajom (obr. 2b) a upozornili na osobito tvarované špárovanie rezného tehlového muriva tejto stavebnej fázy. Menclovo datovanie do obdobia „kolem 1280“ obozretne rozšírili na poslednú štvrtinu 13. st. (kde trochu zaráža len jej označovanie ako „románskej“). I Menclovo datovanie neskorogotickej prestavby kostola z „konca 15. st.“ rozšírili na 2. polovicu 15. až začiatok 16. st., pričom okná chóru označili za pokročilejšie. Veža, ktorú Mencl považoval za pôvodnú, sa ukázala byť dodatočne pristavaná.¹⁹

Zakrátko po fasádach nasledoval výskum interiéru kostola, ktorý viedla Judita Čechová. Zhruba do výšky vnútorných okenných parapetov zachytila tenkú omietku prvej stavebnej fázy zhodnú s ložnou maltou. V neskorogotickej etape, ktorú datovala do druhej polovice 15. st., zachytila plne

¹⁴ *A kassai szászéves egyházmegye történeti névtára és emlékkönyve II*, Kassa 1904, s. 542.

¹⁵ MENCL, Václav. „*Trebišov, got. kostel*“ [9 hárkov poznámok a kresieb z r. 1930 v archíve ŠPÚ v Bratislave, inv. č. Z3685].

¹⁶ *Súpis pamiatok na Slovensku. Zväzok tretí R-Ž*. Bratislava: Obzor, 1969, s. 297.

¹⁷ CHOVANEC – DRONZEK – BAJUS, *Kostol Navštívenia Panny Márie v Trebišove*, s. 11.

¹⁸ KRESÁNEK, Peter et al. *Slovensko, ilustrovaná encyklopédia pamiatok*. Bratislava: Simplicissimus, 2009, s. 958.

¹⁹ KÜRTHY, Ľuboš – GLOCKOVÁ, Barbora. *Čiastkový architektonicko-historický pamiatkový výskum fasád Rím. kat. kostola v Trebišove* (č. ÚZPF 4/2). Kremnica 2011 [spis v archíve KPÚ Košice, sign. T-1434], s. 4, 34, 40.

omietané a bielou vápennou farbou natierané steny a klenby a modrosivé profilované články ako rebrá, víťazný oblúk či pilastre. Na západnej stene lode, asi 50 cm pod okrajom súčasnej klenby, našla dva kamenné články rebier, čím upozornila na zložitejší stavebný vývoj kostola. Na náprotivnej, východnej stene lode, severne od víťazného oblúka, odkryla fragment nástennej maľby z konca 13. st.²⁰

Reštaurátori kamenárskych článkov identifikovali ich materiál ako sopečnú horninu „(tuf, ryalit)“.²¹

V návrhu na reštaurovanie fasád autori Rudolf Boroš a Martin Kukura niektoré predošlé nálezy doplnili a revidovali. V prvom rade rozlíšili viac typov úprav exteriéru steny prvej stavebnej fázy. Okrem režného muriva s tvarovanými špármi zachytili aj tri väčšie plochy so špármi zvýraznenými bielou linkou a potom omietnutými. Tvorili podklad na exteriérovú figurálnu maľbu, z ktorej sa, žiaľ, zachovali len nepatrné stopy. Neskorogotickú stavebnú etapu autori začlenili medzi záver 15. až začiatok 16. storočia.²² Súčasťou ich spisu sú i názorné náčrty stavebného vývoja kostola, podľa ktorých absolvoval do záveru 15. st. štyri stavebné fázy (A – D). V prvej (A) mali všetky okenné i dverné otvory tehlové špalety, vo fáze B pribudli kamenné ostenia portálov a možno i západného okna, v tretej (C) boli steny kostola nadstavané do súčasnej výšky, pribudli dnešné južné okná lode a nové polygonálne presbytérium, a až vo fáze D i oporné piliere lode. Toto rozčlenenie trochu protirečí staršiemu výskumu i samo sebe: Južný portál výskum z roku 2011 vyhodnotil ako v tehlovom murive stavebne primárny, čo Boroš a Kukura žiadnou konkrétnou sondou nevyvrátili a svoj predpoklad čisto tehlovej fázy A neobjasnili. Murivo lode vo fáze C bolo sotva nadstavané bez oporných pilierov, ktoré sú v nasledujúcej fáze D na základe podloženej sondáže uvedené ako konštrukčne s ním primárne previazané (kým so starším murivom dole spojené len lokálnymi kapsami). Prínosom skíc je zato veľmi cenný postreh starších oblúkových odskokov muriva nad južnými lunetami klenby lode na povale, tzv. „1. pokus“ o zaklenutie, ktorý však autori mimo skice nikde v texte nekomentujú. Takisto len skica odkazuje na akési staršie rebrá zamurované nad západným oknom zvonku.²³

²⁰ ČECHOVÁ – BOROŠ, *Rímskokatolícky kostol Navštívenia*, s. 81 – 85.

²¹ KUKURA, Martin – SPALEKOVÁ, Eva. *Návrh na reštaurovanie pamiatky. Architektonické kamenné prvky (piliere, pilastre, prípory, víťazný oblúk, rebrá a konzoly klenby, okná) v lodi a v presbytériu r. k. Kostola Navštívenia Panny Márie v Trebišove*. Levoča 2015 [spis v archíve KPÚ Košice, zatiaľ bez sign.], s. 6. Podrobnejšie geologické ani geografické určenie kameňa autori neuvádzajú, a tak nie je jasné, či ide o ryolit a tuf (napr. andezitový), o ryolit alebo tuf, prípadne o ryolitový tuf.

²² BOROŠ, Rudolf – KUKURA, Martin. *Návrh na reštaurovanie fasád rímskokatolíckeho Kostola Navštívenia Panny Márie v Trebišove*. Levoča 2015/2016 [spis v archíve KPÚ Košice, zatiaľ bez sign.], s. 11, 13, 18, 22, 27, 28, 36.

²³ *Ibidem*, s. 30 – 38.

Štýlová analýza

I. stavebná etapa

Zo staršieho kostola sa zachovalo murivo obdĺžnikovej lode s pomerne veľkorysou svetlosťou 10,6 – 10,75 × 20,07 – 20,19 m²⁴ do výšky 7 – 7,5 m od terajšej podlahy interiéru.²⁵ Hrúbka steny je 111 – 115 cm.²⁶ Podľa M. Kuku-ru a E. Spalekovej (2015) mohlo ísť o baziliku,²⁷ avšak štíty lode, zachytené L. Kürthym a B. Glockovou (2011), svojou polohou a spádom bazilikové okná vylučujú. Skôr možno uvažovať o hale s plochým stropom – jednolodí alebo stĺpmi predelenom dvojloďí.

Václav Mencl datoval tento kostol podľa profilácie južného portálu do obdobia okolo roku 1280.²⁸ Neskoršie bádanie potvrdilo stavebnú primárnosť portálu v murive, štýlové analógie kostola však hľadalo na základe tehlového muriva, a keďže viacero takých pamiatok v regióne je z 12. či skoršieho 13. st., hodnotenie trebišovského kostola nezriedka sprevádzal prívlastok „románsky“. Samotnému tvarosloviu portálu sa pritom od Menclových čias nikto nevenoval, jeho profiláciu nezameral, a preto nezužitkoval. Ostenie portálu je priebežné, neprerušené, v reze sa skladá z dvoch pravouhlých, v hmote profilovaných ústupkov (obr. 1n). V rohu vonkajšieho ústupku je zahĺbený výrazný hruškovec, flankovaný zrkadlovito symetrickým párom kosákovitých profilov, čo spoluvytvára charakteristický profil ľalie. Vnútorň, zadný ústupok má v rohu dva polvalcové prúty. Priam navlas identickú profiláciu má známy južný portál reformovaného kostola v Seni (obr. 4c), ktorý s Trebišovom spája aj veľmi mierne zalomenie záklenku a plochý tympanón vyhranený maľbe. Trebišovský portál je však kamenársky strohejší, neobsahuje figurálne reliéfy v osteniach ani konzolové nábehy v kútoch architrávu, vlastné senianskemu. Napriek nuansám je v kontexte zachovaných portálov celého Uhorska seniansky trebišovskému štýlovo najpríbuznejší, sám, žiaľ, nie je datovaný oveľa presnejšie. Ján Krcho, s odvolaním sa na formálne znaky senianskeho kostola a doklad o lokácii obce z roku 1249, kladie jeho staršiu fázu do 2. polovice 13. st.²⁹ Okná nad portálom sú tu ešte polkruhovo klenuté a níz-

²⁴ Rozmery podľa: STEINDL, „*T. Terebes*“.

²⁵ Podľa: ČECHOVÁ – BOROŠ, *Rímskokatolícky kostol Navštívenia*, príloha 13.4.1.2. Interiér, pohľad južný.

²⁶ Severnú stenu hr. 111 cm možno zamerat' v prelomenom severnom otvore pod emporou, západnú hr. 115 cm v západnom portáli.

²⁷ KUKURA – SPALEKOVÁ, *Návrh na reštaurovanie pamiatky*, s. 17.

²⁸ MENCL, „*Trebišov, got. kostel*“, hárok č. 5.

²⁹ Ide o prvú etapu kostola bez sakristie a veže, ale už s predmetným portálom. Druhú etapu datuje Krcho do obdobia „krátko po vybudovaní lode a presbytéria, koncom 13. či na počiatku 14. storočia“, z čoho možno implicitne odvodiť datovanie kamenárskych detailov prvej etapy zhruba do poslednej tretiny 13. storočia. Pozri: KRCHO, Ján. Doświadczenia koserwacji trzech przygranicznych kościołów na Słowacji.

ke, zato však v osi chóru je vysoké štrbinové a s lomeným záklenkom – teda práve také, aké boli zachytené na južnej stene trebišovskej lode (obr. 1a). Trebišovský portál a kostol sa tak javia byť o čosi mladšie. Na základe paralel so Seňou možno tiež predpokladať pravouhlý tvar trebišovského chóru, čo preverí až budúci výskum.

Štýlovým východiskom oboch portálov je významná architektonická, či dnes už skôr archeologická pamiatka – jedna z prvých gotických stavieb v Uhorsku – kostol kláštora dominikánok na Zajačom, neskôr Margarétinom ostrove v Budapešti. Kláštor dal postaviť kráľovský pár Belo IV. a Mária Laskaris pre svoju dcéru a budúcu sväticu Margarétu Uhorskú. Severný portál a klenbové rebro kostola z 50. rokov 13. storočia charakterizuje laliový motív v profilácii (obr. 4a, 4b), vlastný aj Seni a Trebišovu. Kláštor realizovala zrejme cisterciánska stavebná huta a jeho tvaroslovie vzápätí uplatnili všetky významnejšie stavby uhorskej metropoly obnovovanej po mongolskom plene – kráľovský hrad, farský kostol Márie Magdalény, nemecký farský kostol Panny Márie či kostol budínskych dominikánov.³⁰ Možno predpokladať, že do odľahlejších kútov krajiny ho šírila na týchto stavbách vyškolená nasledujúca generácia kamenárov a portály v Seni a Trebišove tak osadiť do poslednej tretiny 13. storočia. Menclovo datovanie trebišovského portálu a kostola k roku 1280 je práve aritmetickým stredom tohto intervalu, takže ako orientačný termín ho možno akceptovať. O románskom slohu tu však zatiaľ nemôže byť reč – v európskom kontexte portál predstavuje už poklasickú gotiku.

Osobitne cenná je pomerne zachovaná maľba portálu. Archivolty pokrýva meander rastlinných úponkov, štylizovaná reťaz a široké kolmé šrafovanie, naznačujúce zuborez. Na tympanóne ostali po zrejme figurálnom motíve len nepatrné stopy. Keďže senianský portál si maľbu nezachoval a portály zmieneného budínskeho okruhu poznáme len z kamených fragmentov, polychrómovaný trebišovský portál ostáva jedinečnou pamiatkou svojej štýlovej skupiny v rámci celého stredovekého Uhorska. V čase vydania zborníka prebieha jeho reštaurovanie pod vedením Rudolfa Boroša.

II. stavebná etapa

Zhruba dve storočia po svojom vzniku bol tehlový kostol rázne modernizovaný. Reprezentačné ambície jeho svetských patrónov dokladá v kos-

In: PURCHALA, Jan (ed). *Dziedzictwo kresów – nasze wspólne dziedzictwo?*. Kraków: Międzynarodowe Centrum Kultury, 2006, s. 232.

³⁰ KOLÁŘOVÁ TAKÁCSOVÁ, Kornélia. *Klášter dominikánek na Zaječím ostrově na Dunaji. Příklad architektury ženského dominikánského kláštera* [diplomová práca]. Praha: Katolická teologická fakulta Univerzity Karlovy v Prahe, 2012, s. 38 – 44. Tu i základná maďarská literatúra k pamiatke.

tole osadený náhrobok Jána Perényiho († 1458) – jedno z najprestížnejších kamenárskych diel stredovekého Uhorska. Vznikol však tento luxusný epitaf už pre obnovený, či ešte pre starý kostol?

Západné priečelie kostola ostalo po celý stredovek bez veže, pri prestavbe tu ale osadili nový portál (obr. 1m). Svojím tupo lomeným záklenkom je blízky južnému (obr. 1l) – zhodou okolností vznikol v období, keď po ostrejších formách 14. storočia bol rozložitý oblúk znova aktuálny. Jeho profiláciu tvorí dvojica prútov – oblý na obvode a hruškovcový v hrane (obr. 1o).³¹ Prúty profilácie sa vo vrchole pretínajú a ďalšie, zvislé, vystreľujú nahor z päty záklenku. Portály s pretínaním prútov vo vrchole i v nasadení oblúku sú v poslednej tretine 15. storočia pomerne časté, menej bežné je azda trebišovské obmedzenie profilácie iba na oblúk, jeho analógiou je napr. portál do sakristie augustiniánskeho kostola v bavorskom Berchtesgadene z obdobia okolo roku 1500 (obr. 5m).³²

Na južnú stenu lode boli osadené tri a na chór štyri nové kamenné dvojsové okná s rozmanitými kružbovými obrazcami. Obe skupiny sa vzájomne dosť líšia: kým okná lode majú špalety priame, špalety chórových okien majú bohatú, vo vrchole pretínanú profiláciu a ich otvory sú celkovo menšie a užšie. Túto odlišnosť by šlo vysvetliť zámerným výtvarným akcentom hierarchicky významnejšieho chóru, skupiny okien sa však líšia i celkovým výtvarným poňatím: Párové výplne chórových okien sú jednoducho polkruhovo ukončené a v kružbách nad nimi sú v závere 15. storočia už dosť konvenčné motívy mníšky, dvojica odstredivo klesajúcich mníšok a štvorlistová rozeta, niekde však aj pokročilejší, celou výškou okna prebiehajúci osový prút (obr. 1h – 1k). Oproti tomu sú záklenky párových výplní okien lode tvarovo rôzne – od polkruhových na západnom, cez mierne lomené na strednom po riadne lomené na východnom (obr. 1e – 1g). Kružby nad dvomi z nich sú mimoriadne pokročilé; nad západným je sférické písmeno „V“ a nad stredným schéma kalicha. Odlišný rukopis najlepšie dokladá proporčne svojské stvárnenie prakticky rovnakých schém východného okna lode a s ním susediaceho západného okna chóru (obr. 1g vs. 1h). Zoradiť súbory časovo je ťažké, pretože každý z nich obsahuje čosi vlastné pokročilejšie. Mohli vzniknúť v jednej dielni a pri jednej stavebnej zákazke, kde však boli zadané dvom kamenárom s odlišným výtvarným názorom.

³¹ Žľab, ktorý vymedzoval nárožný hruškovec z vnútra ostenia, je dnes zahladený maltou, jeho rozsah je však pod omietkou dobre zreteľný. Škoda, že pri nedávnej obnove kostola nebol reštaurovaný. Plná profilácia portálu je zakreslená v dokumentácii I. Steindla z r. 1880 pod označením „föbejārat“ (hlavný vstup), pozri: ČECHOVÁ – BOROŠ – BOROŠOVÁ-MICHALCOVÁ, *Pavlínsky kostol v Trebišove*, obr. na s. 77.

³² <http://www.burgenseite.com>

Možným východiskom pretínanej profilácie chórových okien sú okná sakristie košického Dómu sv. Alžbety (obr. 5c, 5d), datované v nedávnej monografii už do 40. – 50. rokov 15. storočia.³³ Také skoré datovanie však trochu spochybňuje deficit ich ohlasov na mladších častiach dómu, v kontexte ktorého i v kontexte regiónu patria skôr do posledných dvoch dekád 15. storočia.³⁴

Kružby okien trebišovskej lode majú svoje analógie na chóre reformovaného kostola v neďalekom rumunskom Tășnade (obr. 5a, 5b), datovanom na konzole chórovej klenby rokom 1476.³⁵

Osobitým problémom je štvrté okno lode v osi západnej fasády. Okolo r. 1660 bolo zakryté predstavanou vežou a zamurované, takže ho na základe kružby zatiaľ nemožno štýlovo hodnotiť. Jeho spodná časť je vložená do staršieho tehlového štítu, na rozdiel od južných okien však nemá kamennú šambránu, ale len omietkové rámovanie.³⁶

O spoločnej koncepcii nového chóru a úpravy staršej lode svedčí výtvarene jednotný systém členenia ich interiéru (obr. 1b). Geometrickým základom prístenných pilierov, hlavíc a konzol je zo steny vystupujúci osemboký hranol. Pätky sa vyznačujú malými nuansami, ktoré smerom od lode ku chóru postupne výtvarene gradujú. Pätky pilierov lode majú prostý štvorhranný sokel, z ktorého nárožnými štvorstenmi prechádzajú do 5/8 oktogonálneho hranola (obr. 1v), tvoriaceho po zúžení šikmým temenom už geometricky čisté telo piliera. Ten smeruje bez prerušenia nahor, kde sa bez reakcie na nasadenie rebier vnára do hmoty klenby. Podobné pätky majú i ostenia víťazného oblúka (obr. 1u), štvorsteny v rohoch sú však konkávne zakrivené a polygonálna časť pätky sa láme do ihlana, ktorý sa vnára do samotného trikrát vyžlabeného ostenia. Táto hmotová skladba je

³³ JUCKES, Tim. *The Parish and Pilgrimage Church of St Elizabeth in Košice. Town, Court, and Architecture in Late Medieval Hungary*. Turnhout: Brepols, 2011, s. 61, 173, 179. Juckes takto datuje chór dómu, s ktorým sakristiu stavebne spája, konštatujúc, že ich tvaroslovný repertoár je skoro rovnaký so zhodnými profiláciami rebier i okien. Okná sú však v skutočnosti úplne odlišné, so vzájomne celkom nesúrodými kružbami a tvarmi záklenkov.

³⁴ V rámci celého dómu sú kružby sakristie (napriek nemeckým či rakúskym paralelám už v 40. rokoch) štýlovo najpokročilejšie a v celej tretej stavebnej fáze (napr. na dosť konvenčných oknách donátorských kaplniek zo 70. rokov) by ostali bez najmenšieho ohlasu. Ak teda vznikli sakristia a chór dómu naraz, čo podľa Juckesa dokladá najmä spoločný motív pretínaných prútov na panelovaní oporných pilierov, terajšie šambrány a výplne okien sakristie boli pravdepodobne osadené dodatočne.

³⁵ EMÓDI, Tamás. Tasnád, református templom. In: KOLLÁR, Tibor (ed). *Középkori egyházi építészet Szatmárban. Középkori templomok útja Szabolcs-Szatmár-Bereg és Szatmár megyékben*. Nyíregyháza: Szabolcs-Szatmár-Bereg Megyei Önkormányzat, 2011, obr. 9. na s. 317.

³⁶ Okno má rozmery 720 × 220 cm. Pozri: KÜRTHY – GLOCKOVÁ, *Čiastkový architektonicko-historický*, s. 10, 11. Vežou zakrytá pomerne autenticky zachovaná stena s týmto oknom by si zaslúžila podrobné zameranie a zakreslenie špárovania.

skoro doslovnou, len v detailoch zjednodušenou kópiou pätiok arkád Szatmáriovskej kaplnky v juhozápadnej časti košického dómu (obr. 5j), ktorá vznikla krátko pred rokom 1477,³⁷ čím určuje dolný termín pre založenie trebišovského víťazného oblúka. Päťky páru pilierov v strede chóru (dnes pod podlahou) nepoznáme. Steny polygonálnej apsidy chóru sú dosť krátke, a preto ich členia len štíhle valcové prípory. Na mieste hlavíc nesú neproporčne masívne polygonálne hranoly s profilom i mierkou prístenných pilierov zvyšku kostola. Takáto štíhla valcová prípora pod masívnym cylindrom polygonálnej hlavice vnorenej ho hmoty klenby je charakteristická pre už zmienenú Szatmáriovskú kaplnku košického dómu, datovanú pred rok 1477 (obr. 5i) a je ďalším dokladom spojitosti oboch stavieb. Päťky prípor trebišovskej apsidy sú finálnym formovým vygradovaním prítomného typu – vyžľabené sú aj ich polygonálne hranoly. Analógiou ich hmotovej skladby sú neporovnateľne masívnejšie, ale skladbou rovnaké päťky medzilodových pilierov farského kostola v Blatnom Potoku z obdobia okolo r. 1500 (obr. 5l).³⁸

Architektúru trebišovského interiéru formuje hravá abstraktná geometria, ktorú narušuje len dvojica maskarónových konzol v západných kútoch chóru (obr. 3b, 3c). Význam ich osadenia v priestore nepoznáme. Boli určené len privilegovaným pohľadom cirkevnej a svetskej elity v chóre kostola, kde rámovali priezor do lode s prostým poddanským ľudom. V týchto bodoch dispozície bývajú zobrazené dvojice bláznov (Kolín nad Labem) či výrazovo neutrálne portréty (Malé Ozorovce, Trstené pri Hornáde). Trebišovské konzoly predstavujú zlých duchov alebo diablov s bizarne deformovanými tvármi. Maskaróny démonov v rovnakej polohe sú v kostole sv. Petra a Pavla v Soběslavi či kostole sv. Ducha v Heidelbergu.³⁹ Stvárnením nadväzujú na bohatú produkciu maskarónov pražskej katedrálnej hute 2. polovice 14. storočia, ich bezprostredným východiskom sa však zdá byť o dosť mladšia dvojica maskarónov v sakristii košického dómu (obr. 5g, 5h), s ktorými majú viacero špecifických znakov. Najmä južný (obr. 3c) je svojou masívnou čelovou kosťou miesto nosa a obočím plynule prechádzajúcim do vlasov vernou reprodukciou západného košického (obr. 5h), akurát dolu skrivené ústa zdedil po jeho náprotivku (obr. 5g). Anatomickými znakmi však súvislosť nekončí, zhodujú sa i architektonickým riešením konzoly, visiacej na krátkej polygonálnej prípore vnorenej do hmoty klenby a korunujúcej maskarón rímsou s vyžľabenými stranami. Výrazným spoločným znakom je tiež spôsob nasadenia klenbových rebier na konzolu z boku, kolienkovým podlomením, vlastný celé-

³⁷ Datovanie podľa: JUCKES, *The Parish and Pilgrimage Church*, s. 184.

³⁸ MOLNÁR, Véra. Beszámoló a sárospataki gótikus templom 1964. évi ásatásáról. In: *A Móra Ferenc Múzeum évkönyve 1964 - 65*, Szeged 1966, 2, s. 128.

³⁹ Za informáciu ďakujem PhDr. Alešovi Mudrovi, PhD.

mu trebišovskému kostolu. Košická sakristia je teda mimoriadne blízkym dielenským východiskom trebišovského chóru, žiaľ, ako sme už rozviedli vyššie, nejednoznačne datovaným.

Analýzu trebišovskej neskoréj gotiky dovŕšime jej vizuálne najpútavejšími konštrukciami – klenbami. Chór kostola nesie sieťový obrazec s pôvodným východiskom v slávnej klenbe vysokého chóru pražskej katedrály pripisovanej Petrovi Parlérovi a dokončenej v roku 1385.⁴⁰ Vtip Parlérovej klenby spočíva v prerušení medzipoľového rebra, ktoré sa namiesto spojenia vo vrcholnici vidlicovito rozdelí na dve diagonály, smerujúce do susedných rohov. Výsledkom je jednoliata priečne nedelená sieť a jedna z kľúčových inšpirácií neskoréj gotiky, mnohokrát reprodukováaná a populárna do konca stredoveku. V širšom okolí Trebišova patria k jej variantom klenby chórov, lodí, sakristií a bočných kaplniek v Bodrogkeresztrúre, Budkovciach, Jablonove nad Turňou, Jánkmájtise, Kežmarku, Košiciach-Barci, Mukačeve, Prešove, Ražňanoch, Rožňave, Sabinove, Spišskej Kapitule, Spišskom Štvrtku, Stropkove, Štítniku či Vinnom, datované (väčšinou len odhadom) na koniec 15. – zač. 16. storočia. Od uvedených príkladov i pražského originálu sa však trebišovská klenba líši jedným trochu regresívnym motívom: Scelujúci potenciál sieťovej schémy je tu zavrhnutý a susedné polia rozdeľuje neprerušené rebro. Najbližším, a zrejme východiskovým príkladom takého poňatia je klenba farského kostola sv. Egídia v Bardejove – jedna z mála prác spoľahlivo pripísaných košickému majstrovi Štefanovi (obr. 5e). Bardejovskú klenbu realizoval v roku 1464 ako opravu či náhradu nestabilnej klenby predošlého majstra,⁴¹ a jej priečne rebrá nielen medzi travé, ale vo všetkých osových kosoštvorcoch sú možno konštrukčnou poistkou. Toto grafické prehustenie sa však čoskoro stalo trendom doloženým napr. klenbou neznámeho majstra v chóre farského kostola sv. Mikuláša v Prešove (tesne pred rokom 1489).⁴² S dielenským okruhom majstra Štefana súvisí v Trebišove i jeden osobitý výtvarný motív: Klenba je bez svorníkov, ale nad polygónom apsidy je predsa len akási ich parafráza: diagonálne rebrá sa tu vzájomne nepretínajú, ale stáčajú do malého sférického rebrového štvorca (obr. 3a). Motív možno odvodiť z klenby oratória nad južnou predsieňou košického dómu (obr. 5k). Žiaľ, ani datovanie, ani atribúcia oratória nie sú celkom jasné. Tim Juckes ho spája s nápisom pod jeho parapetom z roku 1440.⁴³ Klenba oratória je však zrejme mladšia, pretože stavba, z ktorou jej schéma súvisí – trojlodňový

⁴⁰ LÍBAL, Dobroslav – ZAHRADNÍK, Pavel. *Katedrála svätého Víta na Pražském hradě*. Praha: Unicornis, 1999, s. 141.

⁴¹ KAHOUN, Karol. *Neskorogotická architektúra na Slovensku a stavitelia východného okruhu*. Bratislava: Vydavateľstvo slovenskej akadémie vied, 1973, s. 39.

⁴² Ibidem, s. 47.

⁴³ JUCKES, *The Parish and Pilgrimage Church*, s. 93.

chór farského kostola v rakúskom Steyeri – sa niekedy medzi rokmi 1440 – 1443 iba začala a klenba steyerského južného chóru, ako alternatíva k plánu Hannsa Puschbauma a inšpirácia klenby košického oratória, vznikla najskôr ak po roku 1454 za nového majstra Laurenza Spenninga († 1477).⁴⁴ Karol Kahoun predpokladá vznik oratória až v 70. rokoch 15. storočia a pripisuje ho majstrovi Štefanovi.⁴⁵ Oratórium tak možno pochádza pred roku 1440, ako usudzuje Juckes, ale jeho terajšia klenba vznikla zrejme až za majstra Štefana, u ktorého sa uvažuje o školení práve vo viedensko-steyerskom dielenskom okruhu.⁴⁶ Sférický rebrový štvorec trebišovského chóru tak stojí na konci tejto štýlovej postupnosti.

Loď kostola, v 13. storočí zrejme s plochým stropom, bola nadstavaná zmiešaným kamenno-tehlovým murivom a zaklenutá tromi poľami sieťovej klenby. Na rozdiel od chóru ich však neoddeľuje priečne rebro, ale klenba plne využíva potenciál sieťovej schémy a skladá sa skoro výlučne z diagonál. Jej autor sa zrejme inšpiroval klenbou chóru košického dómu, Juckesom datovanou na začiatok 50. rokov 15. st.,⁴⁷ ktorá však svojimi tvaroslovnými detailmi s Trebišovom nijako nesúvisí a len ako schéma sa mohla prevziať v ľubovoľnom časovom odstupe. Zaujímavá je problematika jej prapôvodu: Podľa Juckesa je bohatšou variáciou chórovej siete pražskej katedrály (uplatnenej o. i. v trebišovskom chóre) a objavila sa v 2. štvrtine 15. storočia v Bavorsku a Rakúsku, kde raným príkladom je klenba prestavby benediktínskeho kostola pri bavorskom meste Seon am Chiemsee z rokov 1428 – 1433 (obr. 5f).⁴⁸ Jej autor Konrad Biirker sa však podľa Paula Crossleyho inšpiroval klenbou Williama Joya v mariánskej kaplnke farského kostola v západoanglickom meste Ottery St Mary, postavenej po r. 1337, a teda skoro storočie pred seeonskou a pol storočia pred pražskou.⁴⁹

Odlíšnosť klenieb chóru a lode trebišovského kostola súvisí skôr s jeho pôdorysom než jednoznačným štýlovým posunom. Keďže je loď širšia, klenbový obrazec z chóru by na nej bol riedky, oká sieťe voľnejšie a kostol ako celok by pôsobil nevyrovnané. Uplatnením príbuznej, no členejšej schémy sa dosiahol harmonický súlad interiéru s približne rovnakými okami siete nad celým kostolom. Z konštrukčného hľadiska sú obe

⁴⁴ JUCKES, *The Parish and Pilgrimage Church*, s. 142; BÖKER, Johann Josef. *Der Chor der Stadtpfarrkirche von Steyr und seine Baumeister*. In: *Österreichische Zeitschrift für Kunst und Denkmalpflege*, 2003, 57, s. 213.

⁴⁵ KAHOUN, Karol. *Neskorogotická architektúra*, s. 39.

⁴⁶ *Ibidem*, s. 39.

⁴⁷ JUCKES, *The Parish and Pilgrimage Church*, s. 173.

⁴⁸ *Ibidem*, s. 177 – 178.

⁴⁹ CROSSLEY, Paul. *Peter Parler and England. A Problem Revisited*. In: STROBEL, Richard – SIEFERT, Annette (eds.). *Parlerbauten. Architektur, Skulptur, Restaurierung. Internationales Parler-Symposium Schwäbisch Gmünd, 17. – 19. Juli 2001*, Stuttgart: Konrad Theiss Verlag, 2004, s. 164 – 165.

klenby v skutočnosti mierne lomené valené s lunetami, ich rebrá, najmä v pozdĺžnom smere, nemajú väčší tektonický význam, ako dokladá špára medzi rebrami a stenou na západnej strane lode⁵⁰ a zrejme dodatočné odstránenie dvoch rebier na opačnom konci nad víťazným oblúkom kvôli osadeniu rokokovej kartuše a vytvoreniu veľkého trojuholníkového poľa s maľbou planúceho srdca. Z odlišnosti rebrových obrazcov však vyplýva malý rozdiel v rozvrhu oboch klenieb. Lunety v chóre oddeľuje len jedno vrcholové, skoro ploché kosoštvorcové oko siete, takže siahajú skoro do výšky hlavnej klenby. Oproti tomu sú osovité oká siete v lodi už dosť zaoblené, a tak sú lunety zaklenuté zhruba o meter nižšie než hlavná klenba. Pri tejto klenbe zachytili autori nedávneho výskumu kostola dve anomálie, ktoré možno dať do súvisu a hypoteticky interpretovať. V interiéri na západnej stene lode boli asi pol metra pod čelným oblúkom klenby odkryté úseky zamurovaných, pravdepodobne prístenných rebier.⁵¹ A nad jej južnými lunetami na povale sú oblúkové odskoky muriva, určené na ich vyššie zaklenuť, čo bádatelia aj interpretovali ako prvý pokus o zaklenuť lode.⁵² Ako vyplýva z vyššie uvedeného popisu klenby lode, obe stopy – odskoky nad jej lunetami i prístenné rebrá pod jej západným čelom sú prakticky v rovnakej výške a svedčia o pláne zaklenuť loď klenbou odlišného typu, zrejme rovnakou ako v chóre. Nad severnými lunetami lode však odskoky nie sú,⁵³ takže projekt jednotne vysokej klenby bol zamietnutý ešte počas jej príprav.

Klenby sa mierne líšia aj profiláciou rebier. Rebro lode má v šikmých skoseniach žľaby vymedzujúce jeho lichobežníkový nos (obr. 5s). Ide o jeden z najbežnejších typov rebra bežný v celom období gotiky.⁵⁴ Chórové rebro je podobné, mierne vyžlabené však má i boky nosa a hrana medzi žľabom a hranolovým základom je skosená (obr. 5t). Zhodnú profiláciu majú rebrá klenieb južných kaplniek košického dómu – Cromerovskej (dokončená okolo roku 1475) a Szatmáriovskej (pred rokom 1477, obr. 5i).⁵⁵

Pozoruhodným detailom kostola je kruhový otvor v klenbe lode, približne pri jej strede (obr. 1c). Je pamiatkou na atraktívne inscenácie dôležitých udalostí z dejín spásy, ktoré sa v kostole konali v čase najvýznamnejších

⁵⁰ ČECHOVÁ – BOROŠ, *Rímskokatolícky kostol Navštívenia*, s. 103.

⁵¹ *Ibidem*, s. 31.

⁵² BOROŠ – KUKURA, *Návrh na reštaurovanie fasád*, s. 37. Fotodokumentáciu pozri: KÜRTHY – GLOCKOVÁ, *Čiastkový architektonicko-historický*, obr. 129, 134 (južné lunety) vs. obr. 135, 136 (severné lunety).

⁵³ Klenby kostola by si zaslúžili presné fotogrametrické zameranie alebo aspoň porovnanie svetlosti lode pod a nad nimi. Ostáva tajomstvom, ako sú ukotvené čelá južných lunet, keďže presahujúce odskoky v murive nevyužili a dodatočne sa už primurovať nedali, a či vôbec ležia na odskokoch zvyšné lunety a čelá klenieb lode i chóru.

⁵⁴ MENCL, Václav. *Tvary klenebních žeber v českej gotické architektúre*. In: *Zprávy památkové péče XI - XII, 1951 - 1952*, 9 - 10, Tab. I/5, VII/13, IX/6.

⁵⁵ Datovanie podľa: JUCKES, *The Parish and Pilgrimage Church*, s. 184.

cirkevných sviatkov. Pri vyvrcholení predstavenia, v ktorom účinkovali kňazi, miništranti i najatí herci, sa nanebovstúpenie Krista či nanebovzatie Panny Márie sprítomnilo vyťahovaním príslušnej sochy pomocou lana nahor, kým nezmizla v tomto podnes zachovanom otvore klenby.⁵⁶ Na zoslanie svätého Ducha sa ním možno vpúšťal do kostola živý holub. Podobne ako väčšina tvaroslovia kostola, i tento prvok mal svoju analógiu v košickom Dóme sv. Alžbety, kde ho predreštauračná dokumentácia dokladá v dutom svorníku v strede kríženia. A podobne ako pri obraze košického chóru, i tu možno uvažovať o inšpirácii, ale nie priamej štýlovej spojitosti, keďže košická klenba lode je od trebišovskej o jednu či dve generácie kamenárov staršia a otvory v klenbe i náboženské inscenácie, ktoré dokladajú, boli všeobecne rozšírené v celej neskorostredovekej Európe.

Záver

Príspevok sa pokúsil rozvinúť Menclovo stručné stavebno-historické hodnotenie trebišovského kostola z roku 1930. Menclovo rozdelenie kostola na loď približne z roku 1280 a neskorogotickú prestavbu z konca 15. st. sa potvrdilo a bližšie nespresnilo, poukázaním na konkrétne štýlové východiská a analógie sa však dôslednejšie podložilo a vysvetlilo. Staršiu stavebnú fázu sme na základe južného portálu lode odvodili zo stavebného okruhu kláštora dominikánok na budapeštianskom Zajačom ostrove z 50. rokov 13. st. a spojili s mladším ohlasom tohto okruhu – portálom reformovaného kostola v Seni. Východiskom neskorogotической prestavby trebišovského kostola je dielo a okruh košického majstra Štefana, predovšetkým klenba chóru farského kostola v Bardejove z roku 1464, južné kaplnky košického dómu zo 70. rokov 15. st. a tvaroslovne mimoriadne blízka, no dátumovo nie celkom jasná sakristia dómu a klenba jeho južného oratória. Autori prestavby zjavne pochádzali z košickej dielne majstra Štefana a v dóme sa inšpirovali i dielom svojich predchodcov, keď v trebišovskej lodi uplatnili schému košickej chórovej klenby.

Potenciál bližšieho datovania neskorogotической fázy kostola spočíva v budúcom výskume murív, ktoré naň nadväzujú zo severnej strany. Napr. sakristia, doterajším bádáním celkom nepovšimnutá (na výskum zatiaľ nezadaná), zrejme nevznikla dodatočne. Vzťahy medzi murivami kostola, sakristie, oratória (pôvodne južného ramena ambitu) a konventu, ktorý jediný je historickými prameňmi datovaný, skrývajú odpovede na viacero otázok.

⁵⁶ MUDRA, Aleš. Architektonické detaily pozdne gotických kostelů jako svědci svátečního liturgického provozu. In: *Svorník 10*. Praha: Sdružení pro stavebněhistorický průzkum, 2012, s. 113.

Časové objasnenie trebišovskej gotiky si žiada nielen sama predstavená pamiatka, ale i širší okruh dedinských kostolov na Zemplíne, v blízkom Maďarsku, Rumunsku a na Ukrajine, ktoré dokladajú ďalšie šírenie jej tvaroslovia.

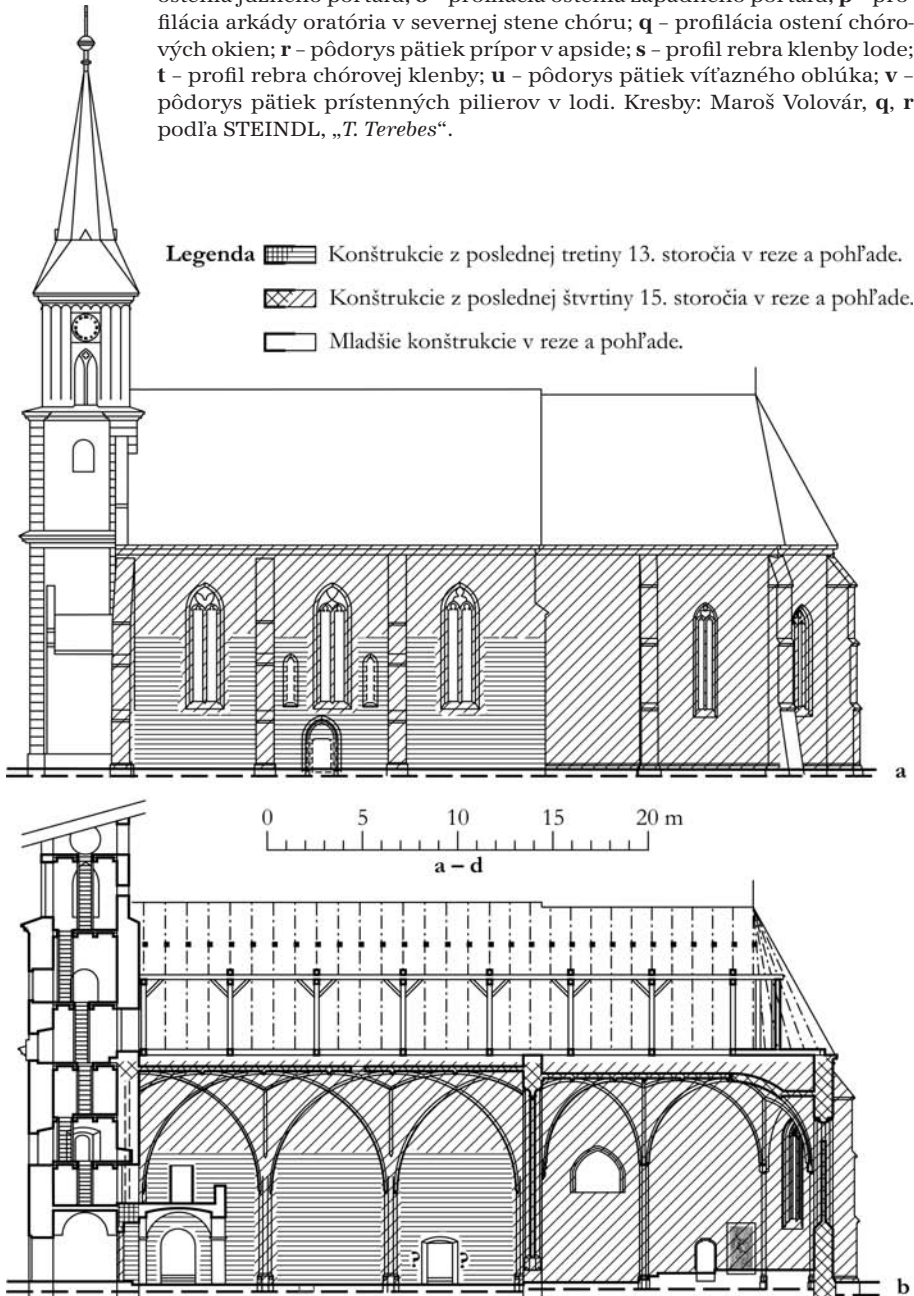
Kľúčové slová: Trebišov; kostol; gotika

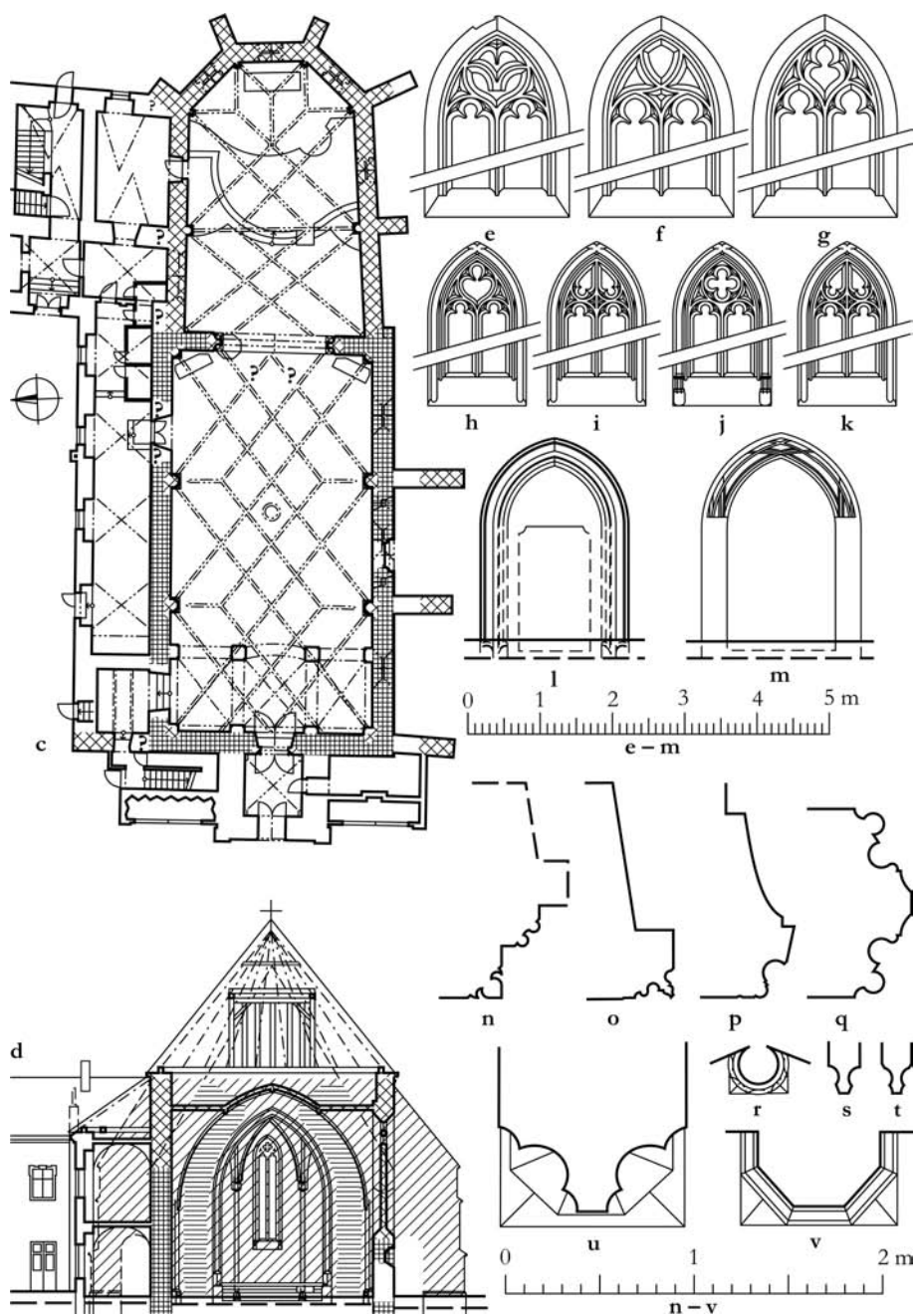
Gothic church of The Visitation of Our Lady in Trebišov and its stylistic context

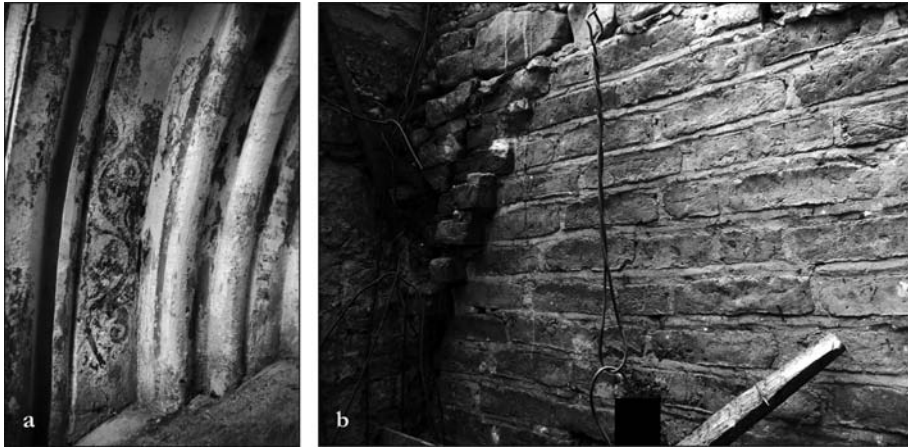
Trebišov, a town in historical Zemplín county and today's East-Slovakian Lowlands, has never obtained the stone city walls like the nearby free royal towns. One of its few ancient walled buildings is the church, which is the subject of the paper. The first stylistic evidence of the monument comes from the significant Czechoslovakian conservationist Václav Mencl. According to his sketches from 1930, the medieval church is the result of two building phases: The brickwork nave with its primal south portal comes from around 1280 and the sanctuary and net rib vaults are the addition of the late 15th century. Thanks to series of structural researches between 2011 - 2016, the measure of the phases has been specified more accurately and many interesting details were discovered. This paper looks for stylistic sources of formative detailing of the church. In case of the first structural phase the connection is searched on basis of the south portal moulding profiles and is found in detailing of Nunnery of Dominicans on the Hare Island in Budapest, which originated around the middle of the 13th century. The nearest parallel of the Trebišov south portal in formative as well as geographical terms is portal of reformed church in Seňa near Košice. Both of them originated probably in the last third of the 13th century. The late gothic rebuilding of the Trebišov church is closely connected with circle of Košice stonemason Master Stephan. Patterns of Trebišov design and detailing can be found in his rib vault of Bardejov parish church (1464) and in south chapels (cca 1475 and 1477), oratory and sacristy of the significant and influential parish and pilgrimage church of St Elisabeth in Košice. Question of the stylistic evidence of Trebišov parish church is important moreover, because its design and masonry detailing kept on spreading to numerous village churches in Upper Tisa region.

(Engl.: Author)

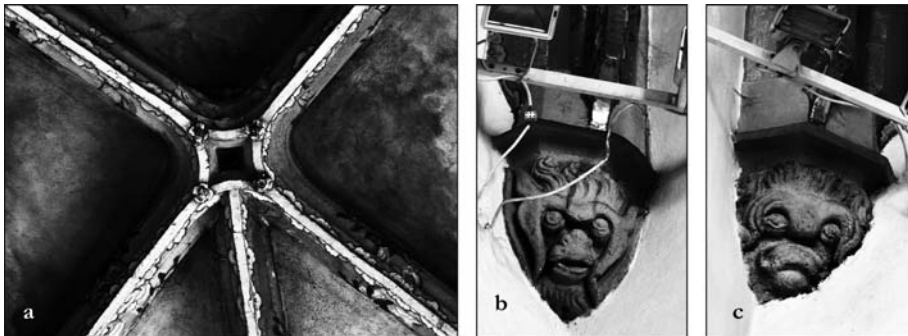
Obr. 1. Trebišov, kostol Navštívenia Panny Márie: **a** – južná fasáda; **b** – pozdĺžny rez; **c** – pôdorys; **d** – priečny rez; **e-g** – okná južnej fasády lode; **h-k** – chórové okná; **l** – južný portál; **m** – západný portál; **n** – profilácia ostenia južného portálu; **o** – profilácia ostenia západného portálu; **p** – profilácia arkády oratória v severnej stene chóru; **q** – profilácia ostení chórových okien; **r** – pôdorys pätiiek prípor v apside; **s** – profil rebra klenby lode; **t** – profil rebra chórovej klenby; **u** – pôdorys pätiiek víťazného oblúka; **v** – pôdorys pätiiek prístenných pilierov v lodi. Kresby: Maroš Volovár, **q, r** podľa STEINDL, „*Terebes*“.





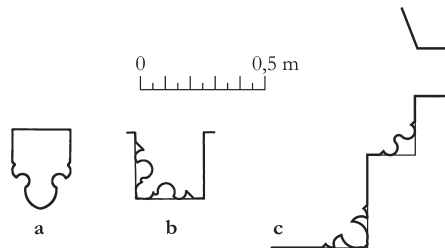


Obr. 2. Trebišov, Kostol Navštívenia Panny Márie, detaily staršej stavebnej fázy kostola. **a** – južný portál, výmalba archivolt. Foto: Maroš Volovár, 2016; **b** – východná strana východného štítu lode, dnes v podkroví, rezné tehlové murivo s podrezávanými špárkami a línia vystúpených tehál lemujúca okraj štítu. Foto: Luboš Kürthy, 2011.



Obr. 3. Trebišov, Kostol Navštívenia Panny Márie, neskorogotická fáza: **a** – sférický rebrový štvorholník nad polygonálnou apsidou (plastické kvety sú rokokové). **b, c** – konzoly s maskarónmi v západných kútoch chóru. Všetky fotografie: Maroš Volovár, 2005.

Obr. 4. Analógie profilácie ostenia južného portálu: **a, b** – Budapešť, Zajačí ostrov, kostol dominikánok, klenbové rebro a severný portál. Zdroj: FEUERNÉ TÓTH, *A margitszigeti domonkos kolostor*, obr. 3/2 a 3/5 na s. 249; **c** – Seňa, reformovaný kostol, južný portál. Kresba: Maroš Volovár.





Obr. 5. Analógie tvaroslovia neskorogotickej prestavby kostola: **a, b** – Tășnad (Rumunsko), reformovaný kostol, kružby chórových okien. Zdroj: <http://temple-tour.eu>; **c, d** – Košice, Dóm sv. Alžbety, kružby okien sakristie. Foto: Maroš Volovár, 2017; **e** – Bardejov, Kostol sv. Egídia, chórová klenba. Foto: Maroš Volovár, 2008; **f** – Seon am Chiemsee (Nemecko), benediktínsky kostol, klenba lode. Zdroj: <http://www.tagschmetterlinge.de>; **g, h** – Košice, Dóm sv. Alžbety, konzoly klenby sakristie. Foto (g): Maroš Volovár, 2007. Zdroj (h): <https://www.slovakiana.sk>; **i, j** – Košice, Dóm sv. Alžbety, Szatmáriovská kaplnka, prípora s cylindrickou hlavicou a päťka vstupnej arkády. Foto: Maroš Volovár, 2016; **k** – Košice, Dóm sv. Alžbety, detail klenby oratória nad južnou predsieňou. Foto: Maroš Volovár, 2016; **l** – Sarospatak (Maďarsko), farský kostol, päťky medzilodových pilierov. Foto: Maroš Volovár, 2006; **m** – Berchtesgaden (Nemecko), augustiniánsky kostol, portál do sakristie. Zdroj: <http://www.burgenseite.com>; **n** – Košice, Dóm sv. Alžbety, sakristia, portál točitého schodiska. Foto: Maroš Volovár, 2007.

INGRID HALÁSZOVÁ,
PETER MEGYEŠI,
RICHARD E. PROČKA
(eds.)

Príbehy pamiatok a obrazov

*Zborník príspevkov
k sedemdesiatinám Ivana Gojdiča*

Zodpovedný redaktor: PhDr. Jozef Molitor
Grafická úprava a zalomenie: Jana Janíková
Obálka: Mgr. Juraj Novák, PhD.

Publikácia neprešla odbornou jazykovou korektúrou.

Pre Filozofickú fakultu Trnavskej univerzity v Trnave
vydalo vydavateľstvo TYPUS UNIVERSITATIS TYRNAVENSIS,
spoločné pracovisko Trnavskej univerzity v Trnave
a VEDY, vydavateľstva Slovenskej akadémie vied, ako 252. publikáciu.

Vytlačila VEDA, vydavateľstvo Slovenskej akadémie vied.

ISBN 978-80-568-0152-9