

# Dva dvojtraktové domy rámovej konštrukcie na východnom Slovensku

Maroš Volovár

Na juhovýchodnom okraji Slovenska, v niekdajšej Užskej stolici a blízko terajších hraníc s Ukrajinou a Maďarskom sa zachovali dve vzácne pamiatky vidieckeho obytného staviteľstva. Spája ich zhodná dispozícia prízemného šesťpriestorového dvojtraktu a nemurovaná nosná konštrukcia stien – drevený rámový skelet – v jednom prípade s drážkovou, v druhom s pletenou výplňou. Iný je tvar strechy, skladba krovu a niekoľko podružných detailov. Pravdepodobne ide o dva posledné objekty daného konštrukčno-dispozičného typu na Slovensku.

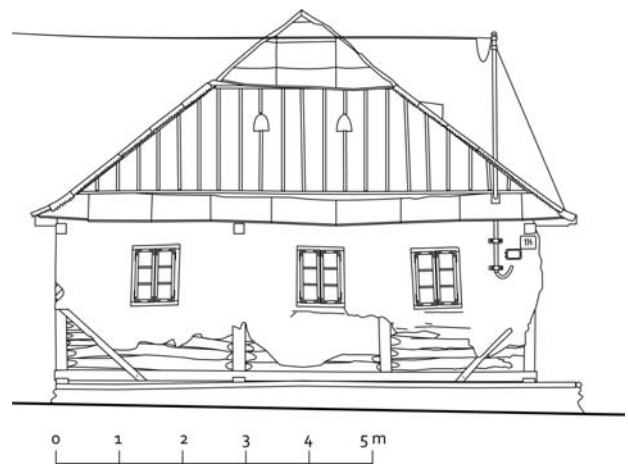
Obce, v ktorých domy nachádzame, spája poloha neďaleko etnického trojmedzia; Koromľa leží pred slovensko-rusínskou a Krišovská Liesková tesne za slovensko-maďarskou jazykovou hranicou (obr. 3). Ďalším podružným, no z existenciálneho hľadiska zásadným spoločným znakom oboch objektov je ich neobývanosť od konca minulého storočia sprevádzaná postupným chátraním a deficitom oficiálnej pamiatkovej ochrany či vážnejšieho verejného záujmu o ich zachovanie. To síce uľahčuje ich fyzický stavebno-historický prieskum, ale spochybňuje ich fyzickú budúcnosť. Prvým krokom k oživeniu takého záujmu je poznanie ich stavebno-kultúrnych, remeselných a architektonických súvislostí a hodnôt, o čo sa pokúsi tento príspevok.<sup>1</sup>

## Dvojtrakt

Domy sú drevohtinovým prevedením stavebného typu pomerne bežného v 18. – 19. storočí a doloženého v širšom regióne príbytkami nižšej šľachty (obr. 2a, 2b),<sup>2</sup> vidieckej a malomestskej inteligencie či farami. Ich dispozíciu možno chápať ako šírko rozvinutý tradičný trojpriestor; podobne ako pri jednotraktoch je tu v prostrednom travé vstupná sieň s kuchyňou, oddelenou už spravidla priečkou, a zo siene sú po oboch stranách prístupne väčšie obytné či reprezentačné izby, na ktoré v priečnom smere nadväzuje užšia izba alebo komora. Oproti súdobým roľníckym domom bývali dvojtrakty stavebne náročnejšie, zväčša murované a neraz obohatené o stĺpový gánok či portikus. Vo východosedemohradskej obci Armášení sa zachovala i zrubová verzia dvojtraktu – kúria miestnej sikulskej nobility<sup>3</sup> z r. 1835 (obr. 2b).<sup>4</sup> Povedľa stavovskej

príslušnosti dispozície sa ponúka i etnický výklad jej pôvodu: bohaté spektrum dvojtraktových dispozícií, vrátane typu predstaveného v tomto príspevku, dokladajú domy nemeckých osadníkov z 18. storočia v oblasti Balatonu. Ich nadštandard tu obzvlášť vynikal vedľa starousadlických jednotraktov s ešte osobitým vchodom do každého priestoru z dvora (obr. 2c, 2d).<sup>5</sup>

Všeobecný rozmach na východoslovenskom vidieku zažil obytný dvojtrakt o troch travé až v 60. rokoch minulého storočia v podobe tzv. „štvorcov“ murovaných už z tehly či pórobetonových kvádrov.



Obr. 1: Koromľa (okr. Sobrance), č. 114, severovýchodná, uličná fasáda domu (kresba autor).

## Koromľa, č. 114

Koromľa leží vo Východoslovenskej pahorkatine na západnom úpätí Popričného vrchu, ktorý je súčasťou vnútrokarpatskej Vihorlatsko-Gutinskej vulkanickej reťaze. Je to potočná obec s radovou zástavbou po stranách Koromlianskeho potoka, rozložená na spádnici medzi vrstevnicami 320 – 250 m. n. v. Chotár obce sa tiahne až k horskému hrebeňu a jeho prevažnú časť pokrývajú listnaté lesy. Predpokladá sa, že prvými obyvateľmi obce boli drevorubači a uhliari,<sup>6</sup> ale tiež ovčiari, keďže predmetom prvej zmienky o lokalite, pochádzajúcej z r. 1337, boli usadiaci sa tu valasi („olahos“).<sup>7</sup>

<sup>1</sup> Príspevok vznikol s podporou grantu SGS19/195/OHK1/3T/15 „Výskum a dokumentácia tradičných hradzených stavieb na hornom Potisí“, riešenom na Fakulte architektúry ČVUT v Prahe.

<sup>2</sup> Gilyén, N. a kol.: A felső-Tiszavidék népi építészet. Budapest 1975, obr. 54, 55, 92, 93 na s. 46, 47, 61, 62.

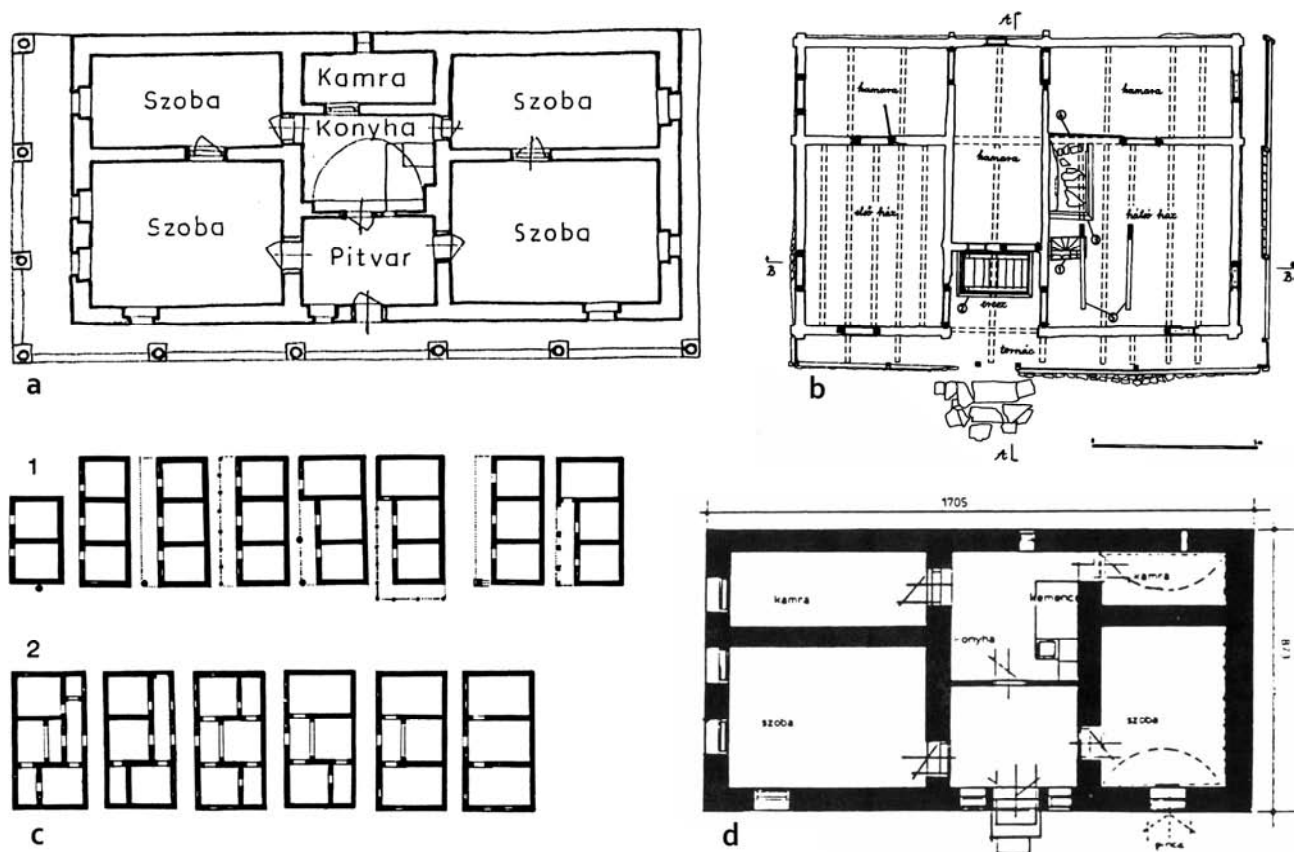
<sup>3</sup> Sikulovia, maď. Székelyek, sú dnes maďarskojazyčné etnikum pravdepodobne turkického pôvodu vo východnom Sedemohradsku.

<sup>4</sup> Tóth, B.: A csíkménasági Adorján-ház. In: Ház és ember, a Szabadtéri Néprajzi Múzeum Évkönyve 18, Szentendre 2005, s. 11–29.

<sup>5</sup> Jankó, J.: A balatonmelléki lakosság néprajza. Budapest 1902, s. 192, 203, citované podľa: Balassa, M. I.: a magyarországi németek népi építkezéséről. In: Ház és ember 5, Szabadtéri Néprajzi Múzeum Közleményei, Szentendre 1989, s. 32.

<sup>6</sup> Názov obce býva odvodzovaný z maď. korom = sadza, a spájaný s uhliarstvom ako predpokladaným spôsobom obživy jej obyvateľov v stredoveku. Podľa <https://sk.wikipedia.org/wiki/Koromľa>, navštívené 30. 9. 2019.

<sup>7</sup> Uličný, F.: Dejiny osídlenia Užskej župy. Prešov 1995, s. 121.



Obr. 2: Príklady dvojtraktových domov 18. a 19. storočia v Uhorsku: **a** – Vásárosnamény-Vitka (Maďarsko, okr. Vásárosnamény), zemianska kúria (citácia v pozn. 2, obr. 92 na s. 61); **b** – Armășeni (Rumunsko, obl. Harghita), zrubový dom sikulských zemanov datovaný r. 1835 (citácia v pozn. 4, obr. 6 na s. 14); **c** – okolie Balatonu, pôdorysy „maďarského“ (1) a „nemeckého“ (2) typu domu (citácia v pozn. 5, obr. 1 na s. 32); **d** – Németbarnag (Maďarsko, okr. Veszprém), dom nemeckých osadníkov (citácia v pozn. 5, obr. 2 na s. 33).

Do sféry vedeckého bádania uviedol Koromľu v r. 1899 nórsky slavista Olaf Broch štúdiou venovanou rozboru jej osobitého nárečia.<sup>8</sup>

Najstarším dokladom o charaktere zástavby obce je katastrálna mapa z r. 1863, kedy tu dominovali budovy spálne. Nespálne boli len cerkev a mlyn na hornom konci (obr. 4a).<sup>9</sup>

V r. 1900 tu žilo 680 obyvateľov, prevažne gréckokatolíkov slovenskej reči, 72 občanov sa hlásilo k židovskému náboženstvu. Obec mala 91 domov, z toho 8 z kameňa alebo tehly a 83 dreveníc. Krytiny všetkých striech boli spálne; 70 domov pokrývala slama a 21 šindel.<sup>10</sup>

V r. 1910 tu žilo 636 obyvateľov, z nich 78 izraelskej viery. Domov bolo 106, z nich 16 z kameňa alebo tehly a 90 dreveníc. 64 domov pokrývala slama, 30 šindel a 12 už

nespálna krytina.<sup>11</sup>

Ako bude doložené nižšie, obe štatistiky už zahŕňali aj dom s terajším č. 114 ako jeden z drevených (obr. 7 – 14). Odborného záujmu sa mu dostalo v rokoch 1997 – 1998, kedy ho, ešte obývaný, navštívili pracovníci vtedajšieho košicko-michalovského Národného pamiatkového a krajinného centra (obr. 8e). Vytvorili cennú fotodokumentáciu (obr. 8c – 8e, 11d, 13c, 13d),<sup>12</sup> ktorú spolu so schematickým pôdorysom začlenili do nepublikovanej štúdie o ľudovom staviteľstve regiónu.<sup>13</sup> Tá bola čiastkovým podkladom kolektívnej publikácie s celoslovenským záberom, kde nájdeme fotografiu sporáka domu (obr. 11d).<sup>14</sup>

Z r. 2013 pochádza popularizačný príspevok Slavomíra Szabóa na webových stránkach Košického samosprávneho kraja so zábermi domu a názvom „Bývalá židovská

<sup>8</sup> Broch, O.: Weitere Studien von der slovakisch-kleinrussischen Sprachgrenze im östlichen Ungarn. Videnskabselskabetts Skrifter. II. Historisk-filosofiske Klasse, No. 1. Kristiania 1899.

<sup>9</sup> Село КОРУМЛЯ, по угорски KORUMLYA, въ Угорщины, жупа Ужанская, 1863, listy 8 a 9. Uloženie: Geodetický a kartografický ústav Bratislava, i. č. Už 88.

<sup>10</sup> Magyar statisztikai közlemények. 1. kötet, 1900. évi, Népszámlálás. Budapest 1902, s. 260–261.

<sup>11</sup> Magyar statisztikai közlemények, 42. kötet, 1910. évi, Népszámlálás. Budapest 1912, s. 260–261.

<sup>12</sup> Archív Krajského pamiatkového úradu Košice, č. neg. 110 (6 ks), 205 (5 ks) a 237 (4 ks).

<sup>13</sup> Čurmová, V. – Gaľová, A., eds.: Dolný Zemplín. Košice – Bratislava – Michalovce 1998. Nepaginovaný dokument v archíve KPÚ Košice, sign. T-63.

<sup>14</sup> Kol.: Ľudová architektúra a urbanizmus vidieckych sídiel na Slovensku. Bratislava 1998, obr. na s. 188.

krčma“.<sup>15</sup> Prináša niekoľko údajov o koromlianskej židovskej komunite a poslednom obyvateľovi domu. Miestni pamätníci nám však nepotvrdili, žeby bol dom kedysi býval krčmou.

Podľa informácií z obce<sup>16</sup> žila v dome pred 2. sv. vojnou rodina židovského rabína Šimona Gubnera. Mal 2 dcéry a 10 synov žijúcich zväčša už s vlastnými rodinami mimo Koromle. Vojnu a holokaust prežili štyria synovia. Osud jedného z nich, Adolfa „Abrama“ Gubnera (1905 – 14. 10. 1998),<sup>17</sup> ktorý sa do Koromle vrátil, uvádza Slavomír Szabó:<sup>18</sup> Keďže obec pripadla v roku 1938 Maďarsku, pán Gubner narukoval do jeho armády. Na fronte sa však vydal do ruského zajatia, čím sa zachránil pred deportáciou a v zajateckom tábore strávil šesť rokov. Po návrate žil až do r. 1998 v rodičovskom dome ako starý mládenec (obr. 8e). Podľa pamätníčok bol dom po vojne písaný na jeho brata Jána Gubnera s dcérou, žijúcich v Kanade.<sup>19</sup> Katastrálny portál dnes uvádza vlastníkov Mareka Gubnera (1/3) a Jozefa Gubnera (2/3) žijúceho v Montreale. Obci Koromľa sa zatiaľ nepodarilo ich kontaktovať, v dôsledku čoho dom nemôže opraviť ani udržiavať a ten od r. 1998 chátra.

Dom stojí v ľavobrežnom domoradí powyše stredú obce na kóte 290 m n. v. Orientovaný je kratšou stranou k ulici, na lichobežníkovom pozemku rozširujúcom a zvažujúcom sa k ulici je však o čosi vyššie než susedné domy a trochu atypické je aj jeho osadenie nie pri okraji, ale blízko pozdĺžnej osi parcely (obr. 4b). Dom je prízemný, nepodpivničený, strecha má hornotretinové valby a pod doskovými štípmi podlomenice. Je približne 7,5 m široký a 15,3 m dlhý.

Na náčrte ku katastrálnej mape z r. 1863 ešte v jeho okolí nie je pravidelná zástavba a dom tu nie je ani vyznačený. Južne od neho, teda vo svahu nad ním ale stojí pozdĺžne orientovaný dom spalnej konštrukcie široký 3,6 viedenských siah (= 6,83 m) s vtedajším č. 46 a uvedeným vlastníkom Herszkom Jakubovicsom.<sup>20</sup> Čistopis mapy obsahuje červenou linkou vyznačené aktualizácie k r. 1912, kedy už boli hranice parciel upravené do zhruba dnešnej podoby a dokreslený i terajší dom č. 114.<sup>21</sup> Meno jeho vlastníka v r. 1912 zatiaľ nepoznáme. Z mapových podkladov teda vyplýva rámcové datovanie stavby medzi roky 1863 – 1912. Pri tak neskorom datovaní starobylo pôsobiaco domu sa ponúka teoretická možnosť jeho transferu, keďže budovy rámovej konštrukcie sa neraz sťahovali. V tomto prípade však vznik domu v danom intervale a azda in situ potvrdil dendrochronologický výskum, ktorý doložil, že konštrukčné prvky sú z dubového dreva zoťatého na prelomoch rokov 1890/91 a 1891/92

<sup>15</sup> <https://zemplin.vucke.sk/trip/zemplin/zemplin/kultura/kultumedie-dedictstvo/byvala-zidovska-krčma.html> [30. 9. 2019].

<sup>16</sup> Rozprávanie dvoch pamätníčok (z nich jedna \*1928), zaznamenané v Koromli 6. 10. 2013 Štefan Lufo a Natália Nírodová.

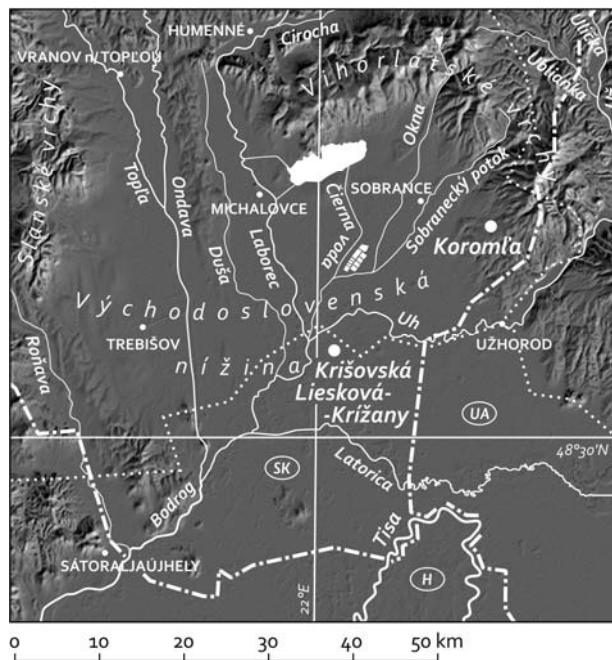
<sup>17</sup> <https://www.findagrave.com/memorial/156480323> [30. 9. 2019], stránka uvádza židovské meno p. Gubnera „Avraham, son of Moshe“, pod menom „Abram“ si ho pamätajú v obci.

<sup>18</sup> Citácia v pozn. 15.

<sup>19</sup> <https://www.katasterportal.sk/kapor/>, č. LV 453 [30. 9. 2019].

<sup>20</sup> Feld Brouillons der Gemeinde Korumlya, 1863, list č. 7. Uloženie: Geodetický a kartografický ústav Bratislava, i. č. UŽ 88.

<sup>21</sup> Citácia v pozn. 9, list č. 9.



Obr. 3: Juhovýchodné Slovensko s vyznačením okresných sídel a oboch lokalít dvojtraktov rámovej konštrukcie. Bodkovaná línia označuje slovensko-rusínsko-maďarskú jazykovú hranicu (spracoval autor, mapový podklad: SRTM data).

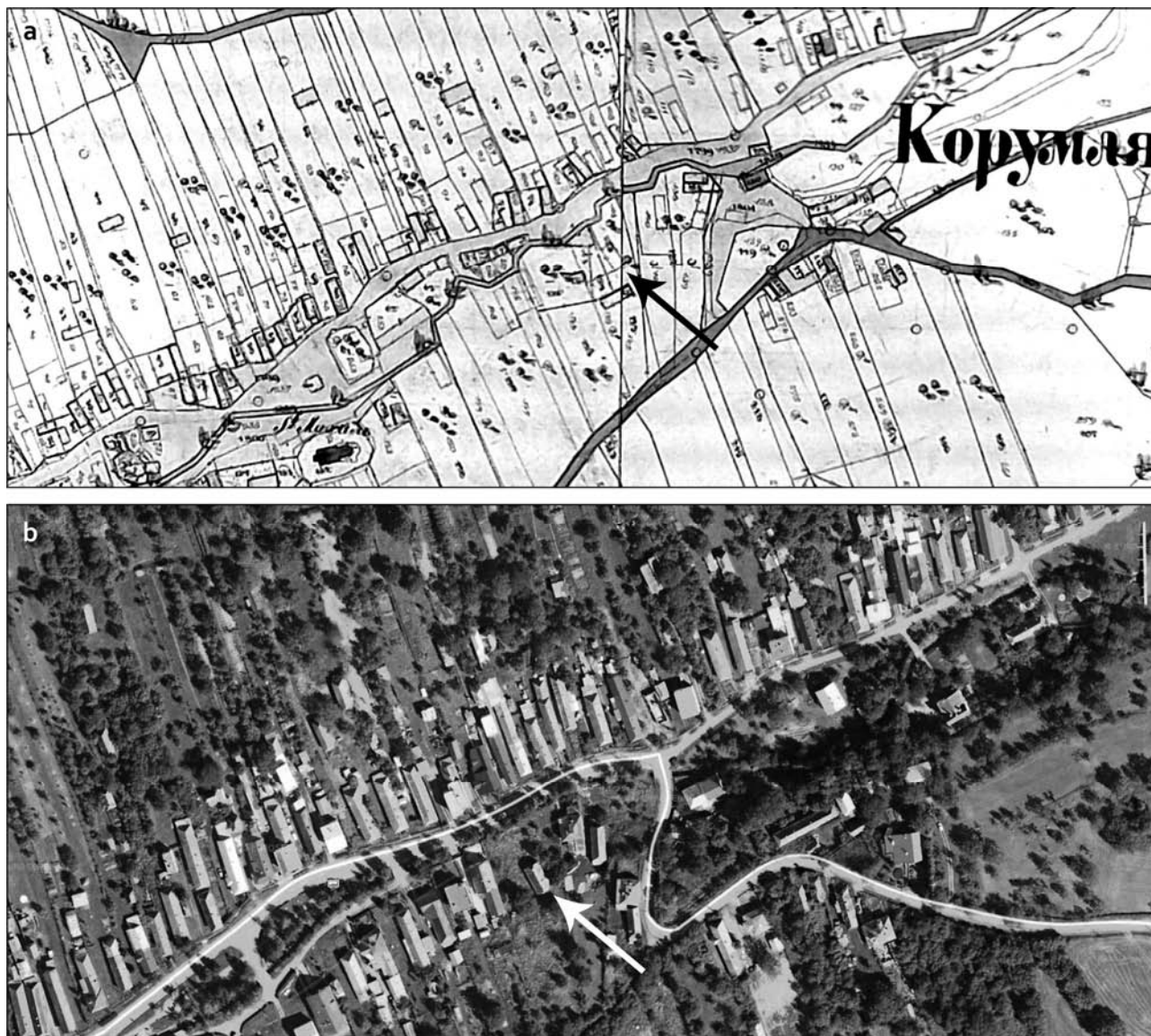
a tak dom, tesaný zvyčajne z čerstvého dreva,<sup>22</sup> zrejme stavali v rokoch 1891 – 1892.<sup>23</sup>

Dnes je dom jedným z dvoch posledných autorovi známych obytných dvojtraktov rámovej konštrukcie na Slovensku i v okolí, koncom 19. storočia však svojou šírkou nevynikal ani v Koromli. Na spomenutom náčrte katastrálnej mapy z r. 1863, ktorý uvádza i šírky budov, je celý rad podobných, i širších objektov spalnej konštrukcie: na návsí stojace školy kresťanská a židovská, ktorá bola zrejme zároveň synagógou, fara, ale i viaceré obytné domy v radovej zástavbe (obr. 5). Že tieto spálne budovy boli spravidla drevenými skeletmi, naznačuje práve tento typ najstarších obytných drevostavieb doložený v obci ešte v relatívne veľkom počte (obr. 6).

Prahový, v rohoch preplátovaný rošt stojí na kamennej podmurovke. Založenie je zreteľné v severnom rohu budovy. Pod uličnou a dvorovou fasádou kryje dno prahu hlinená podlaha gánku vymedzeného dlhými brvnami na vlastnej podmurovke (obr. 1, 8a, 8e). Zadná časť domu sa zaborila do podlažia, čo sa prejavuje prehnutím a vísaním okraja strechy na pevnejšie založenej hlinenej priečke medzi stredným a zadným travé (obr. 9a vľavo). Pokles sa vlastník pokúšal zastaviť spriahnutím stĺpikov s vencom železnými kramľami (obr. 9). K „pochovaniu“ domu v týchto miestach prispela i zo svahu splavená zemina, vytvoriaca v miestnostiach zadného travé šikmú podlahu naplavenú skrz chatrnú, dnes už chýbajúcu výplň stien (obr. 8b – 8d). Invázia terénu nastala ešte počas

<sup>22</sup> Volovár, M.: Drevený skelet v stavebnej tradícii východného Slovenska. In: Dějiny staveb 2016. Plzeň 2016, s. 292.

<sup>23</sup> Vzorky odobral a následne vyhodnotil Ing. Tomáš Kyncl 31. 7. 2019.



Obr. 4: Koromľa (okr. Sobrance), východná časť obce, šípky označujú terajší dom č. 114: a – výrez katastrálnej mapy z r. 1863 aktualizovanej červenou linkou v r. 1912, kedy bol dokreslený aj označený dom (zdroj: citácia v pozn. 9, listy 8 a 9); b – súčasný stav (zdroj: <https://sk.mapy.cz>, snímok datovaný r. 2016).

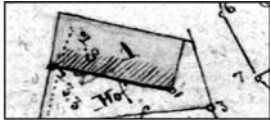
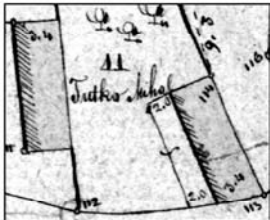

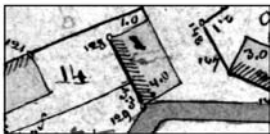
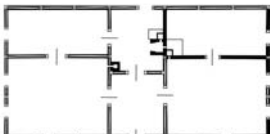

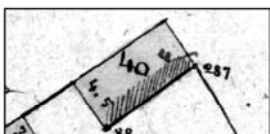
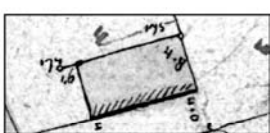


prevádzky domu, ako naznačuje provizórna kamenná podmurovka zvyšných palaniek v úrovni dopoly pochovaných stĺpikov zadnej steny.

Do prahov a vencov sú čapované stĺpiky (š. 15 – 20 cm, v. 217 cm) s tesanými drážkami pre výplň. Niekde sú drážky kvôli vloženiu posledných palaniek zvrchu pootvorené (obr. 12a vľavo). V rohoch traktov a travé zavetrujú konštrukciu pásiky (š. 10 x 10 cm, d. cca 150 cm) zapustené do stĺpikov a ližín 5 cm hlbokými nekrytými priamymi klincovanými plátni. Okenné otvory sú vymedzené pažďíkmi čapovanými do drážok spoločných so štiepanou palankovou výplňou, po vypadaní palaniek sa preto zosúvajú (obr. 18b vpravo). Do pažďíkov sú čapované zárubňové stĺpiky. Na vencových ližinách sú postranným kampom osadené stropné trámy. Smerom k susedovi prečnievajú z líca steny cca 35 cm a do dvora cca 70 cm. Do dvora majú tesársky zaoblené zhlavia a podobne ako v interiéri skosené hrany. Na stropniciach leží záklopový

strop s hlineným násypom a strešné krokvy, zapustené šikmými čapmi asi 20 cm od koncov stropníc (obr. 9b). Námetky zastupuje šikmo položená širšia doska. Krokvy sú v hrebene spojené kolíkovým ostrihovým čapom, krokvy valby sa pripájajú klincovaným lipnutím (obr. 14c). Hambálky (š. 10 x 10 cm, d. 295 cm) spájajú krokvy priamymi plátni s kolíkmi, ktoré sú niekde druhotne nahradené kovanými klincami (obr. 14b). Latovanie z priemyselne spracovaných lát nesie plechovú krytinu. Údajne a veľmi pravdepodobne jej predchádzali šindle,<sup>24</sup> ich zvyšky sa však nezachovali.

Vykurované boli 4 miestnosti. Vo východnom kúte prednej izby predného travé (IV) ostala po nezachovanej piecke či sporáku obdĺžniková plechová podložka a dymový otvor (obr. 12b) ústiaci do komína murovaného zo surovej tehly zrejme len pre tento účel v západnom kúte.

<sup>24</sup> Citácia v pozn. 13.

č. 1 š = 2,3 vs (viedenské siahy) ≈ 4,36 m	
Flysz Janko, č. 10 Tutko Michal, č. 11 š = 3,4 vs ≈ 6,45 m	
Hrynio Janko, č. 67 š = 4,0 vs ≈ 7,60 m	
Korumlya Schule, č. 14 š = 4,0 vs ≈ 7,60 m	
terajšie č. 114 š = 7,60 m	
Korumlya Pfarre, č. 28 š = 4,2 vs ≈ 7,97 m	
Feldman Jenkel, č. 40 š = 4,5 vs ≈ 8,54 m	
Horváth Maria, bez č. š = 4,8 vs ≈ 9,10 m	
Korumlya isrt. Schule, bez č. š = 4,9 vs ≈ 9,30 m	
Weisberger Abraham, č. 51 š = 5,0 vs ≈ 9,48 m	

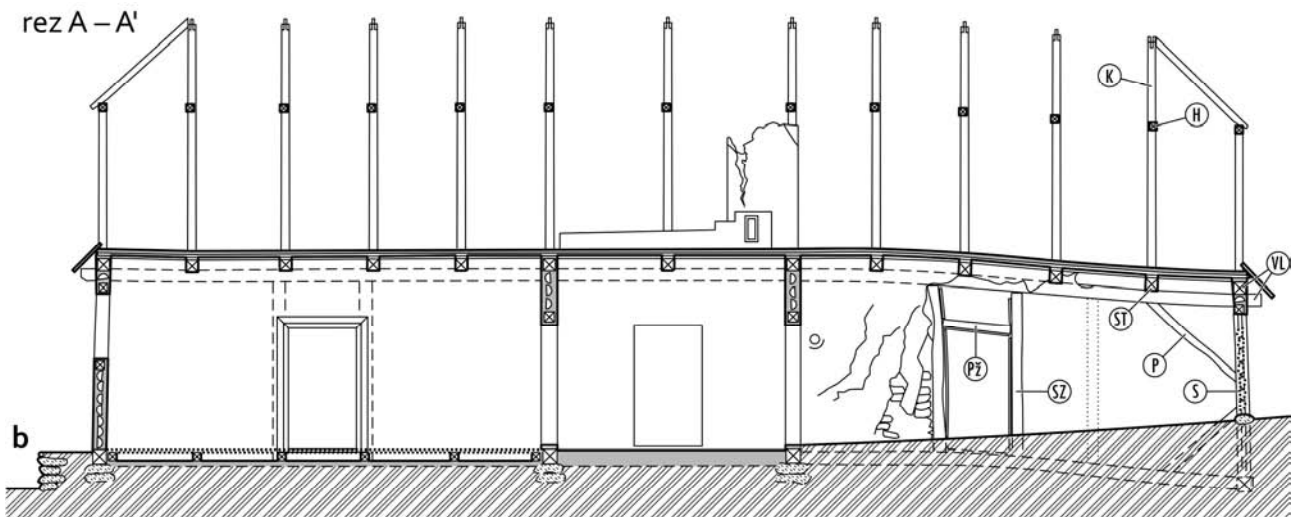
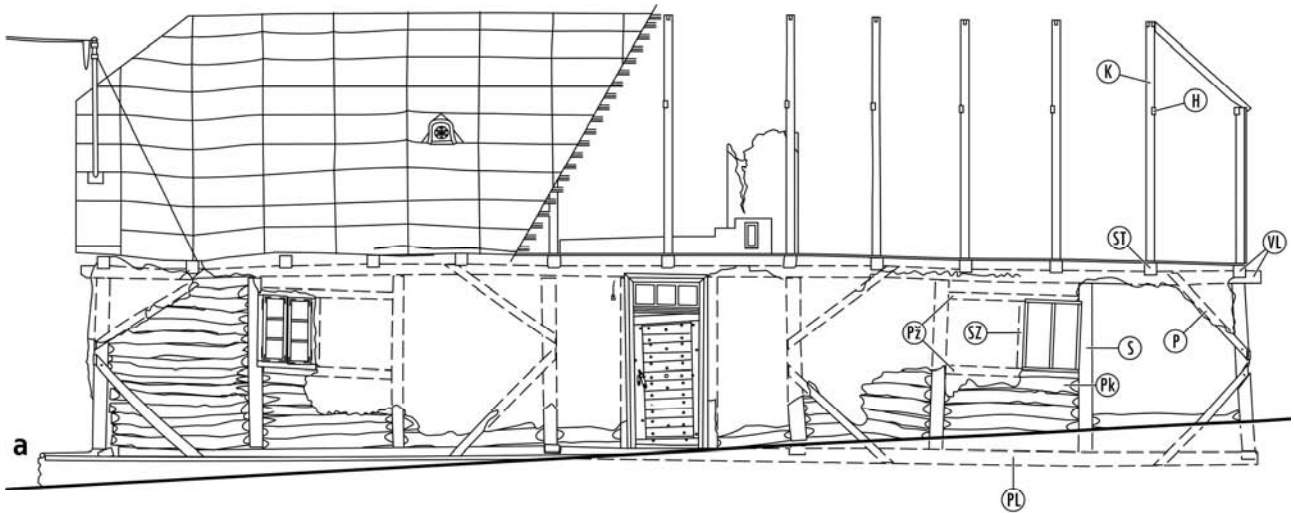
Obr. 5: Korumľa (okr. Sobrance), dvojtraktový dom č. 114 v kontexte širok vybraných spalných budov z náčrtu katastrálnej mapy obce z r. 1863 s vtedajšími čp. Jednotkou dĺžky bola viedenská siaha (vs) = 1,896m, dĺžky domov náčrt neuvádza (zdroj: citácia v pozn. 20, listy 7 a 8).



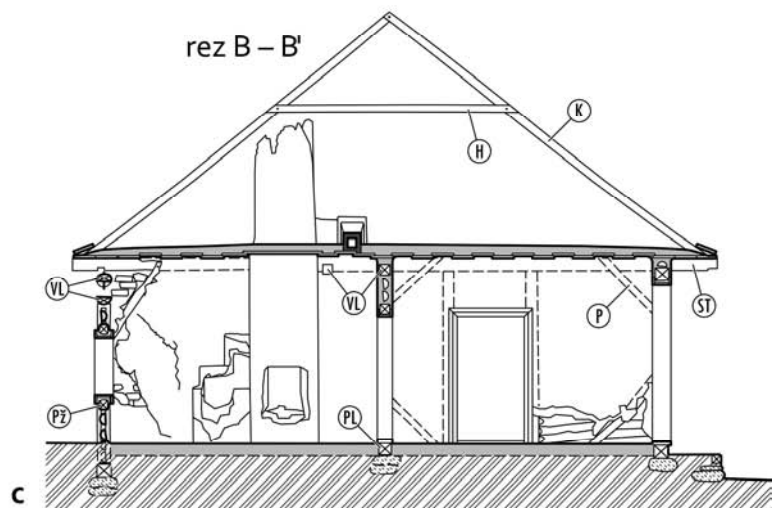
Obr. 6: Korumľa (okr. Sobrance), posledné jednotraktové domy rámovej konštrukcie v obci: a – č. 107, š = 5 m, dendro: 1913 – 1916 (citácia v pozn. 23, foto autor 2013); b – č. 132 (foto autor 2013); c – č. 157, š = 4,8 m, dendro: 1935 – 1936 (citácia v pozn. 23, foto autor 2018).

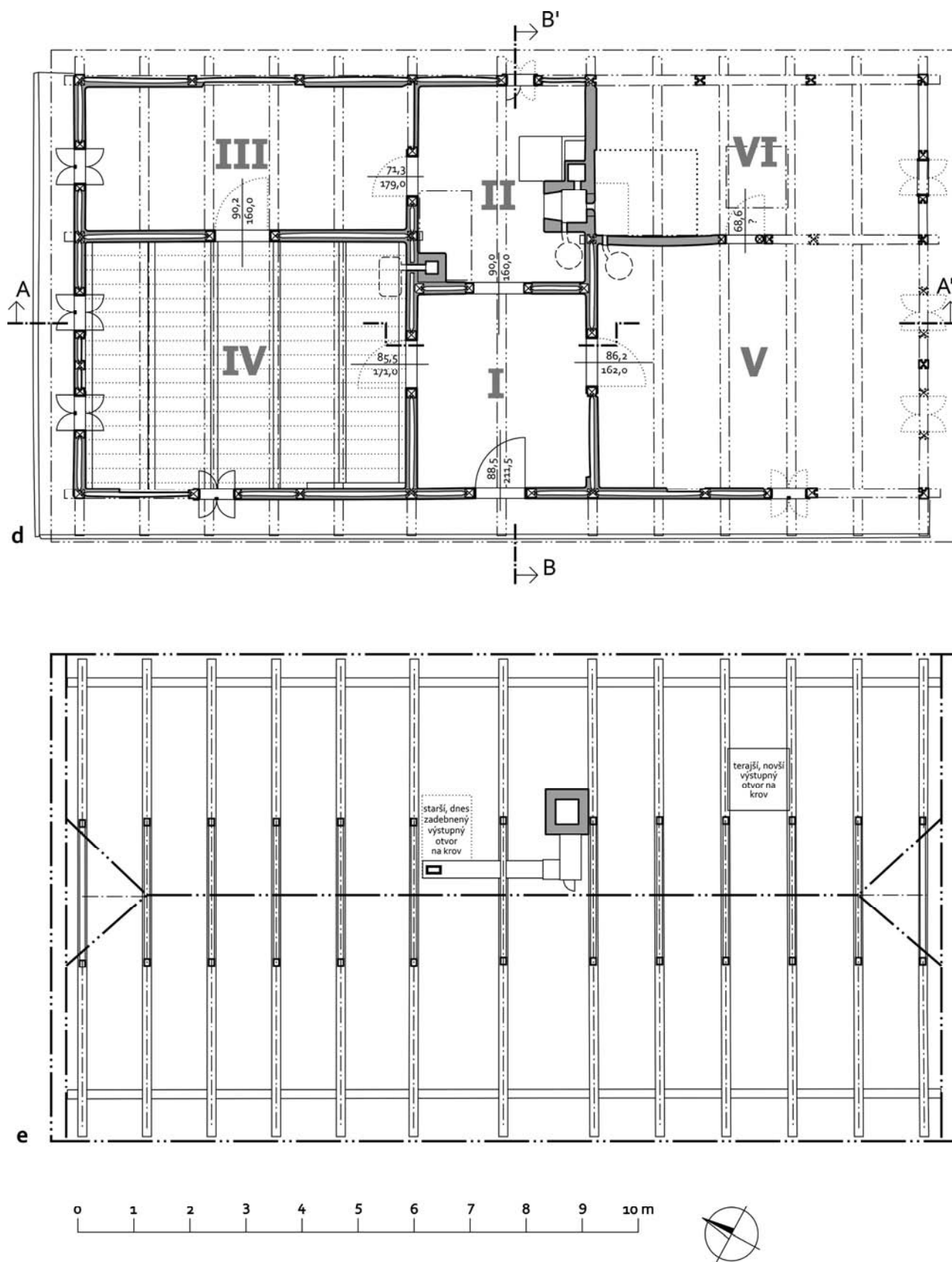
kuchyne (obr. 11b). Na podlahe povaly (obr. 14a) sa napája na hlavný, široký komín založený pri JV stene kuchyne. I ten je zo surovej tehly, z pálenej tehly mal len nezachovaný úsek nad strešnou rovínou (obr. 8d). Do hlavného komína ústi hlineným nástavcom vľavo od neho stojací sporák (obr. 11c, 11d). V kúte vpravo od komína zrejme stála piecka, po ktorej ostal na jeho stene dymový otvor (obr. 11a). Spodok komína s veľkým otvorom, zakladaným na staršom zábere len dreveným poklopom, bol predpecím chlebovej (či macesovej) pece za stenou, v zadnej izbe zadného travé (VI, obr. 13b, 13d). Cez jej prútený, hlinou omazaný nástavec bol do komína v kuchyni odvedený dym aj z nezachovanej piecky v prednej izbe zadného travé (V, obr. 13a, 13b).



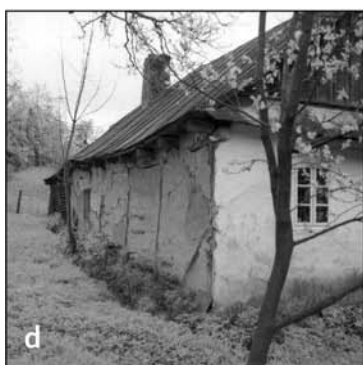


- LEGENDA HMŔT
- drevo
  - drážková výplň omazaná hlinou
  - murivo z nepálených tehál / hlinená podlaha
  - murivo z pálených tehál / tehlová podlaha
  - kameň / betón
  - rástly / navýšený terén
- LEGENDA ČIAR
- obrys konštrukcie v reze / v pohľade
  - neoverené predpokladané konštrukcie
  - nezachované konštrukcie
  - konštrukcie v nadhľade
  - krokvy v pôdoryse



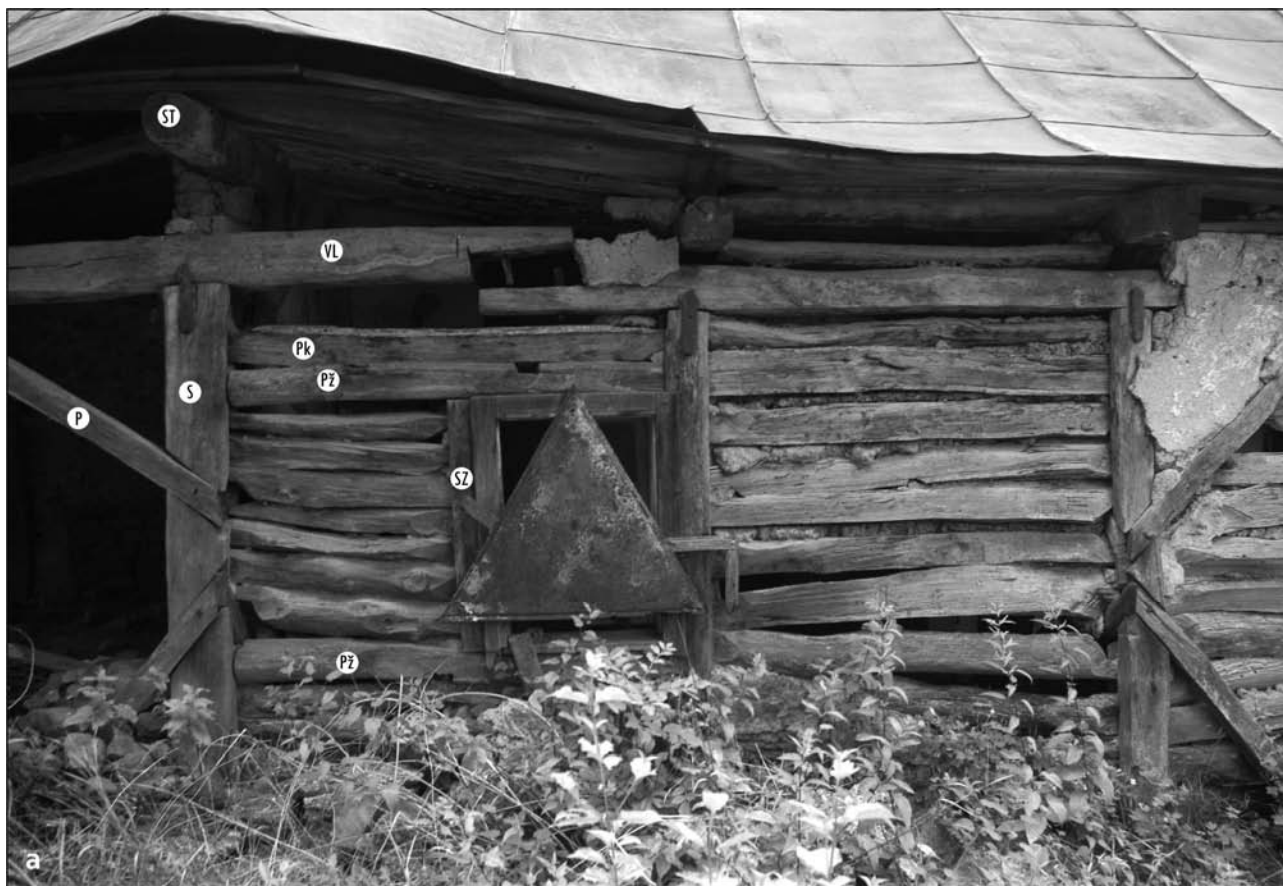


Obr. 7: Koromľa (okr. Sobrance), č. 114, grafická dokumentácia: a – nárys JZ, dvorovej fasády, vpravo pri odmyslení strešného plášťa a hlinenej zložky stien; b – pozdĺžny rez; c – priečny rez; d – pôdorys; e – pôdorys krovu (kresby autor); Tesárske prvky: H – hambálok; k – krokva; P – pásik; Pk – palanka; PL – prahová ližina; Pž – paždík; s – stĺpik; ST – stropný trám; SZ – stĺpik zárubne; VL – vencová ližina.

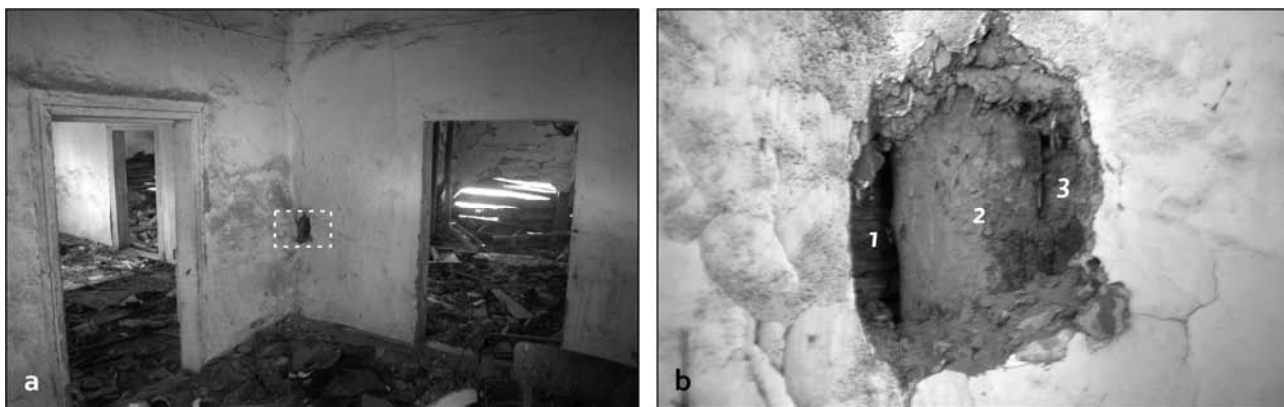


Obr. 8: Koromľa (okr. Sobrance), č. 114: **a** – pohľad od SZ, od ulice (foto autor 2013); **b** – južný, zadný pohľad (foto autor 2018); **c** – južné nárožie v r. 1997; **d** – severné nárožie v r. 1997; **e** – JZ, dvorová fasáda v r. 1997, vpravo posledný obyvateľ domu Adolf Gubner a pamiatkari Pavol Hriň a Anna Gaľová (**c** – **e**: foto V. Sinčáková 1997, zdroj: citácia v pozn. 12, č. neg. 110).





Obr. 9: Koromľa (okr. Sobrance), č. 114, skladba rámovej steny na odhalenej SV fasáde domu: a – v rozsahu stredného travé (foto autor 2013); b – detail (foto autor 2019). Skratky prvkov ako v popise obr. 7.



Obr. 10: Koromľa (okr. Sobrance), č. 114, predsieň (miestnosť č. I): **a** – pohľad do severného kúta; **b** – sonda v severnom kúte pochádzajúca z neznámeho staršieho výskumu (obe fotografie autor 2018): **1** – palanková výplň priečky medzi predným a stredným travé; **2** – stĺpik priečky deliacej stredné travé na predsieň (I) a kuchyňu (II); **3** – v drážke stĺpika zasunutá palanková výplň.



Obr. 11: Koromľa (okr. Sobrance), č. 114, kuchyňa (miestnosť č. II): **a** – pohľad do JV časti stropu; **b** – pohľad do JZ časti stropu; **c** – zvyšky sporáku; **d** – sporák v r. 1997 (**a** – **c**: foto autor 2018; **d**: foto V. Sinčáková 1997, zdroj: citácia v pozn. 12, č. neg. 110): **1** – komín oddymujúci sporák a nezachované piecky v tejto a v m. č. V, dole bol predpecím pre pec za stenou, v m. č. VI; **2** – dymový otvor dokladajúci niekdajšiu piecku v kuchyni, zrejme v južnom kúte pod ním; **3** – čelo vencovej ližiny priečky deliacej zadné travé na miestnosti č. V a VI; **4** – zárubňa dverí medzi kuchyňou (II) a predsieňou (I); **5** – komín v západnom kúte oddymujúci nezachovanú piecku za stenou, v izbe predného travé (IV); **6** – čelo vencovej ližiny priečky deliacej predné travé na izbu (IV) a komoru (III); **7** – niekdajší výstupný otvor na povalu; **8** – zárubňa dverí medzi kuchyňou (II) a komorou (III).



Obr. 12: Koromľa (okr. Sobrance), č. 114, miestnosti predného travé: **a** – komora (III), pohľad do JV časti (foto autor 2018); **b** – predná izba (IV), pohľad do východnej časti (foto autor 2018): **1** – stĺpik so zvrchu potvorenou drážkou pre vloženie najvrchnejších palaniek; **2** – otláčok výplne priečky v hlinenej omietke; **3** – zárubňa dverí do kuchyne (II) s deštrukciou sporáka v priezore; **4** – zárubňa dverí do prednej izby (IV); **5** – podvaly nezachovanej drevenej podlahy; **6** – čelo prahovej ližiny priečky deliacej stredné travé na predsieň (I) a kuchyňu (II), kolmo preplátovanej s ližinou priečky medzi predným a stredným travé; **7** – obrys piecky či sporáka v poslednej maľovke; **8** – deštruovaný dymový otvor do komína v západnom kúte kuchyne (II); **9** – dvere do predsieň (I), v priehlade dvere do prednej izby zadného travé (V).



Obr. 13: Koromľa (okr. Sobrance), č. 114, miestnosti zadného travé: **a** – SZ stena miestnosti č. V, vo dverách priehľad dvorovým traktom cez stredné do predného travé; **b** – miestnosť č. VI so zvyškami pece; **c** – SV stena miestnosti č. V v r. 1997; **d** – pec v západnom kúte miestnosti č. VI v r. 1997 (**a, b**: foto autor 2019; **c, d** foto A. Galová 1997, zdroj: citácia v pozn. 12, č. neg. 205). **1** – drevohlinité obvodové steny; **2** – drevohlinité priečky; **3** – priečky druhotne vymurované zo surovej tehly na mieste drevohlinitých; **4** – dymový otvor pre oddymenie nezachovanej piecky v m. č. V do nadstavca pece v m. č. IV a odtiaľ do komína v m. č. II (kuchyni); **5** – stĺpik so žľabmi pre drážkovú výplň zrušených drevohlinitých priečok; **6** – zvyšky základov pece; **7** – zamurované čeluste pre obsluhu pece z kuchyne (II).



Obr. 14: Koromľa (okr. Sobrance), č. 114, povala: **a** – pohľad k JV štítu, hambáľkový krov a tehlový dymovod z komína v západnom kúte kuchyne (II) do zvyšku hlavného, pod strešnou rovinou len hlineného komína; **b** – rovné preplátovanie hambáľku a krokvy; **c** – stret priečných, diagonálnych a pozdĺžnej krokvy vo vrchole JV valby (foto autor 2018, 2019).

Priečky v rohu medzi kuchyňou, zadnou a prednou izbou zadného travé sú murované zo surovej tehly, čo zrejme nebolo prvotným riešením, keďže stĺpik v ich kúte má žliabky pre drážkovú výplň (obr. 13b).

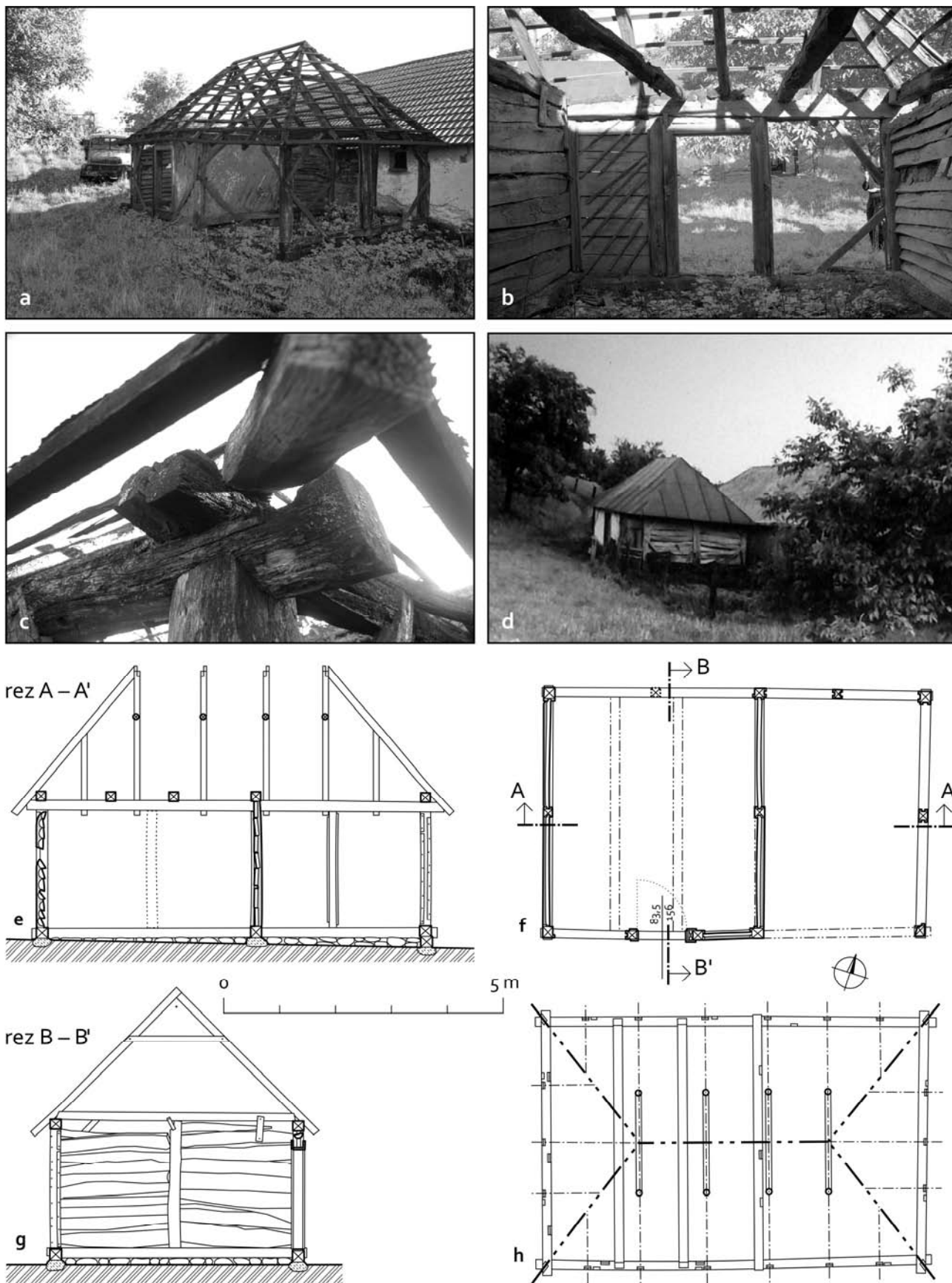
V západnom kúte stropu nad kuchyňou je zadebný výstupný otvor na povale (obr. 11b), zrušený zrejme kvôli vloženiu sem komína a jeho dymovodu na povale. Terajší výstup je v zadnej izbe zadného travé (VI).

Zo stolárskych prvkov sa v celku i fragmente zachovalo 6 obojstranných dvojkrídlových okien. Interiérové krídla visia na tŕňových uhlových závesoch a opierajú sa o stredový stĺpik. Vonkajšie krídla visia na štíhlych zapustených závesoch. Sklenená výplň je vložená

v drážkach. Z dverí sa zachovali iba vchodové v osi dvorovej fasády. Sú jednokrídlové, kombinované – z vonku rámové s horizontálnou doštičkovou výplňou, zvnútra zvlakové na dvoch dlhých závesoch a s krabicovým zámkom.

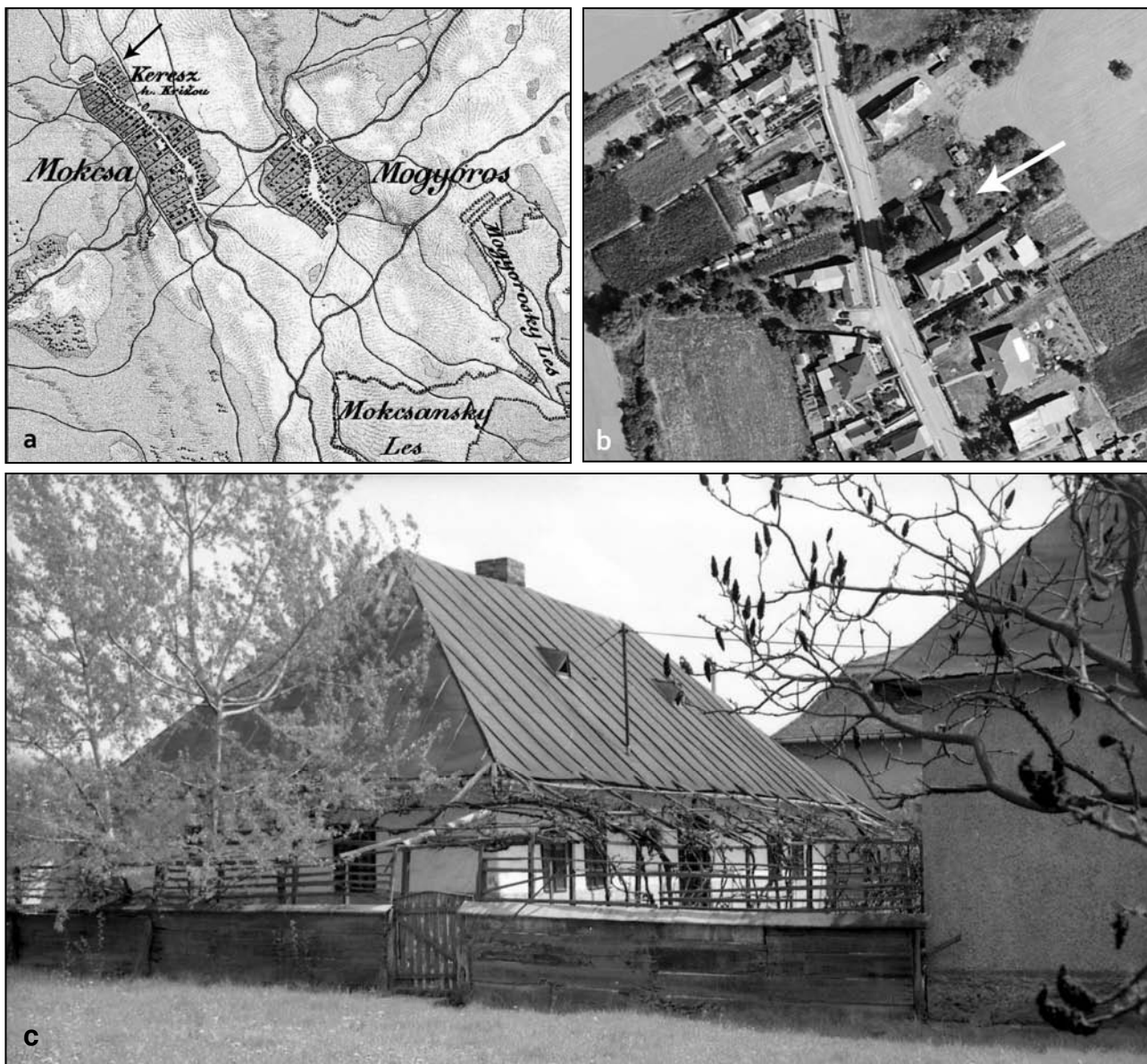
Podlahy v izbách sú hlinené, len v prednej izbe predného travé (IV) sa zachovali podvaly drevenej (obr. 12b). Drevenú podlahu nemožno vylúčiť ani pod nánosmi zeminy a sute v prednej izbe zadného travé (V, obr. 13a).





Obr. 15: Koromľa (okr. Sobrance), č. 114, maštal' s kôľňou stojaca oproti vchodu do domu: **a** – pohľad od severu (foto autor 2013); **b** – SV stena maštale zvnútra, v pozadí dom (foto autor 2013); **c** – severné nárožie v úrovni vencových ližín; **d** – objekt v r. 1976; **e** – pozdĺžny rez; **f** – pôdorys; **g** – priečny rez; **h** – pôdorys krovu (**a** – **c**: foto autor; **d**: foto J. Hyčko 1976, citácia v pozn. 25; kresby autor).





Obr. 16: Krišovská Liesková (okr. Michalovce): **a** – Keresz, Mokcsa a Mogyoros ešte ako samostatné obce na liste 2. voj. mapovania z r. 1826, šípka označuje približnú polohu terajšieho domu č. 67 vo vtedajšej obci Keresz (zdroj: <https://mapire.eu>, navštívené 30. 9. 2019); **b** – severná časť miestnej časti Krížany, šípka označuje dom č. 67 (zdroj: <https://sk.mapy.cz/>, satelitný snímok datovaný r. 2016); **c** – dom č. 67 od SZ ešte s doskovým plotom a pergolou, vpravo pod-pivničná murovaná komora pri ceste (foto P. Hriň 1997, zdroj: citácia v pozn. 12, č. neg. 111).

### Maštal' s kôľňou

Podľa miestnych pamätníkov chovali Gubnerovci kravy i kozy a Adolf „Abram“ Gubner mal zamlada, pred vojnou, i kone. Objekt, ktorý ustajňoval aspoň časť tohto statku stojí oproti vchodu do domu vo vzdialenosti 12,5 m, pri západnom okraji pozemku (obr. 4b, 15, 23b). Je dvoj-priestorový, orientovaný rovnobežne s domom a má podobnú rámovú konštrukciu stien s drážkovou výplňou. Prahový rám zviazaný preplátovaním stojí na pásoch podkladových kameňov, severný prah pod stenou hľadiacou k ulici je vzhľadom na zvažujúci sa terén vertikálne zdvojený. Do prahov začapované stĺpiky (š. 14 – 22 cm, v. 180 cm) nesú na horných čapoch vencový rám. Steny sú zavetrené pásikmi plátovanými do stĺpikov a ližín klincovanými, krytými i nekrytými polorybinovými plátni. Drážková

výplň sa zachovala len na troch stenách južného priestoru – chlieva. Na štvrtej stene chlieva pod susedovým domom chýba výplň i osový stĺpik, doložený len dlabmi v ližinách. Výplň tvoria niekde hrubé, ručne opracované fošne, niekde štiepané, na koncoch zahrotené polguliače (ako na dome), niekde ich kombinácia. Priľnavosť hlinenej omietky na niektorých stenách poisťuje diagonálny raster líšt. Chliev má dverný otvor s doskovou obložkou zárubne, dverná výplň sa nezachovala. Len nad chlievom sú i stropné trámy, voľne položené či priklinované o vencové ližiny. Severný priestor, bližší k ulici, bol smerom do dvora zrejme celkom otvorenou kôľňou či vozovňou.

Priamo na vencových ližinách sú osedlané krokvy hambáľkového krovu valbovej strechy. Hore sú spojené rohovým plátom, krokvy valby sú pripájané klincovaným



Obr. 17: Krišovská Liesková-Krížany (okr. Michalovce), č. 67: **a** – dom od juhu, od ulice (foto autor 2012); **b** – južné nárožie (foto autor 2016); **c** – dom od severu, k rohu je pristavaná kôlna, vzadu vpravo stojí pri ceste podpivničená murovaná komora (foto autor 2012).

lipnutím. Hambálky z guliačov sú do krokiev polozapustené nekrytými priamymi plátmi. Na krokviach v úrovni odkvapu sa zachoval pás prehrdzavenej plechovej strešnej krytiny, doloženej ešte v celku na zábere z r. 1976 (obr. 15d).<sup>25</sup>

Nosná konštrukcia stien hospodárskeho objektu je zmesou zjavne druhotne použitých prvkov. Niektoré prahové ližiny a stĺpiky majú záseky s profilom asymetrického „W“ určené na osedlanie krokiev istených kolíkom, na stĺpikoch sú staršie dlaby po pásiokoch napájaných z teraz nelogických smerov. V stĺpikoch je len zopár hĺbených drážok pre palankovú výplň, zvyšné sú dorábané pribitými lištami. Vencové ližiny majú na vnútornej hrane redšie rozmiestnené záseky po osedlaní krokiev nejakej staršej stavby. Že boli na funkciu prahov, stĺpikov i vencov recyklované práve vencové ližiny možno vysvetliť ich vysokou

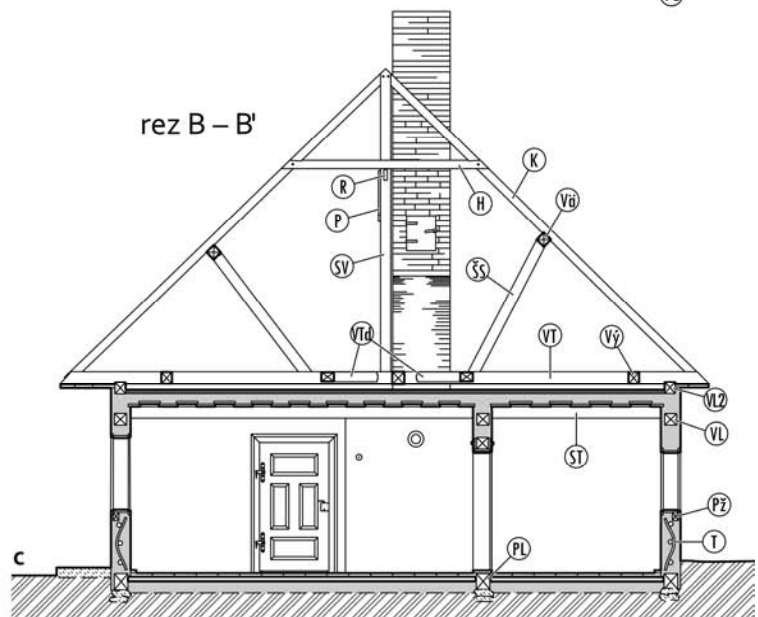
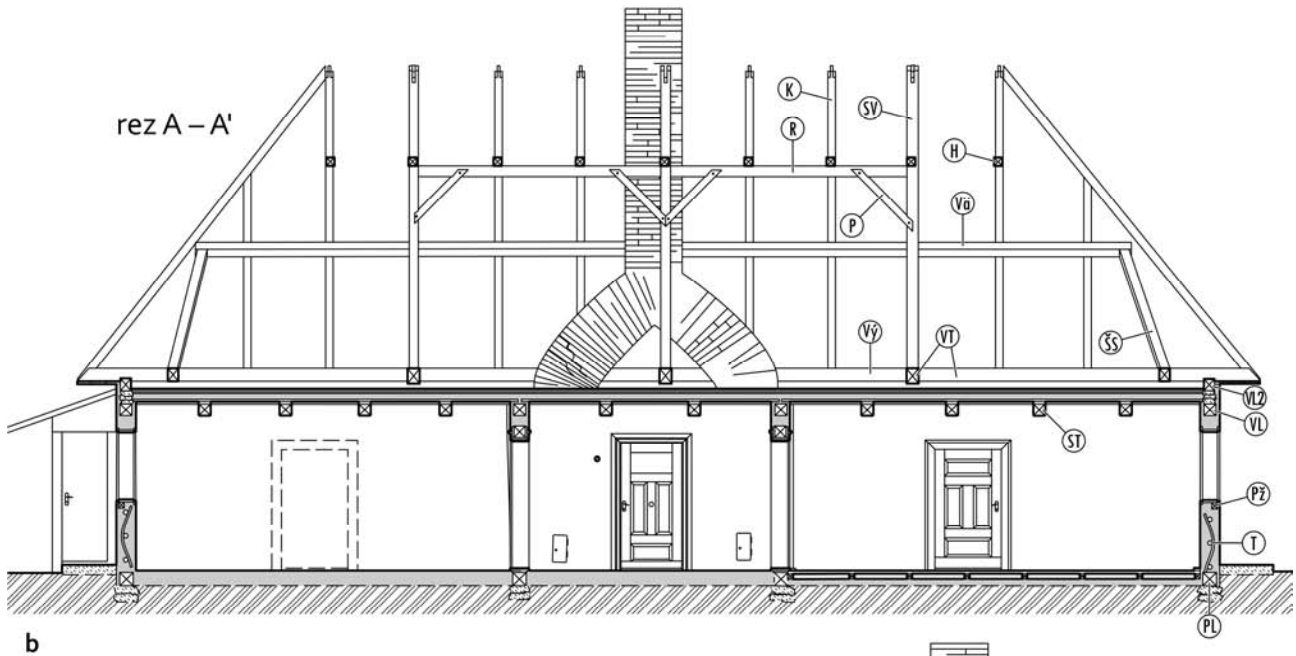
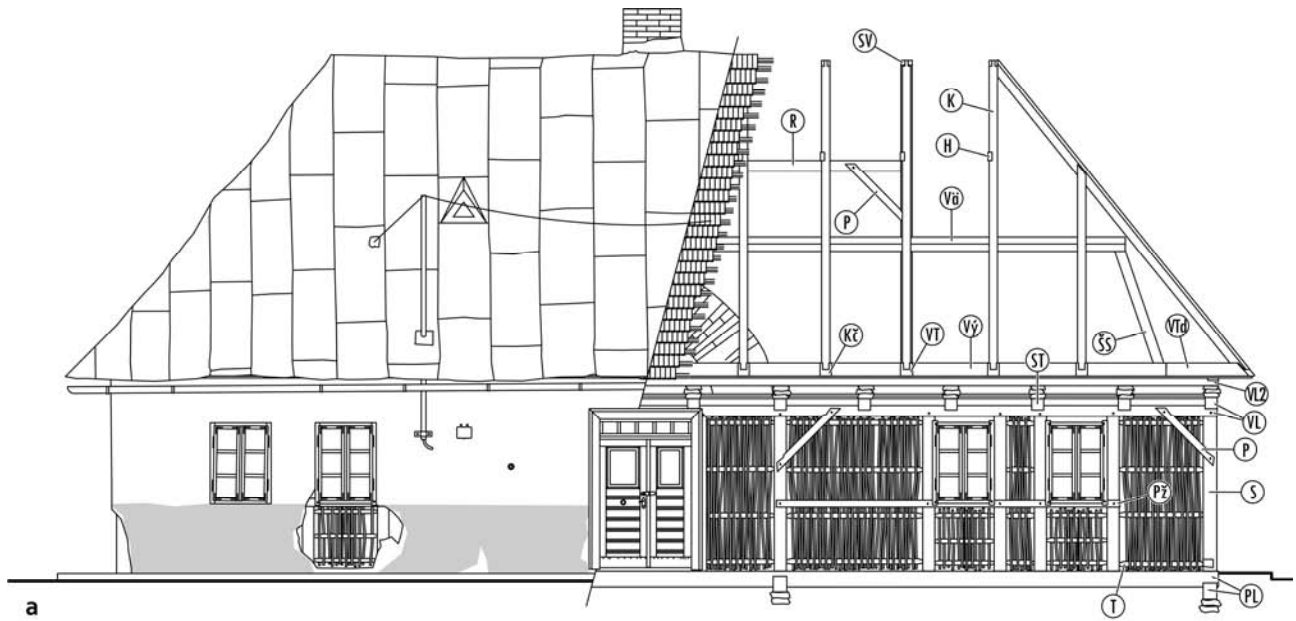
životnosťou v najchránenejšej pozícii v organizme stavby. Konečný zánik všetkých prvkov hospodárskeho objektu je v jeho terajšom stave bez strešnej krytiny otázkou najbližších rokov.

#### Krišovská Liesková-Krížany, č. 67

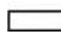





Druhý východoslovenský dvojtrakt rámovej konštrukcie je vzdialený od Koromle 24 km vzdušnou čiarou JZ smerom. Stojí v prírodne i etnicky odlišnom prostredí. Obec Krišovská Liesková leží na Východoslovenskej nížine v n. v. 100 – 104 m,<sup>26</sup> na náplavovom vale Uhu, ktorého dolný tok krátko pred sútokom s Laborcom je severným okrajom jej extravilánu. Na JV susedí s mestečkom Veľké Kapušany.

<sup>25</sup> Fotoarchív SNM v Martine, č. neg. 102565.






<sup>26</sup> Bošková, M.: Územný plán obce, obec Krišovská Liesková, zmeny a doplnky č.1, Textová časť. Michalovce 2011, s. 24.

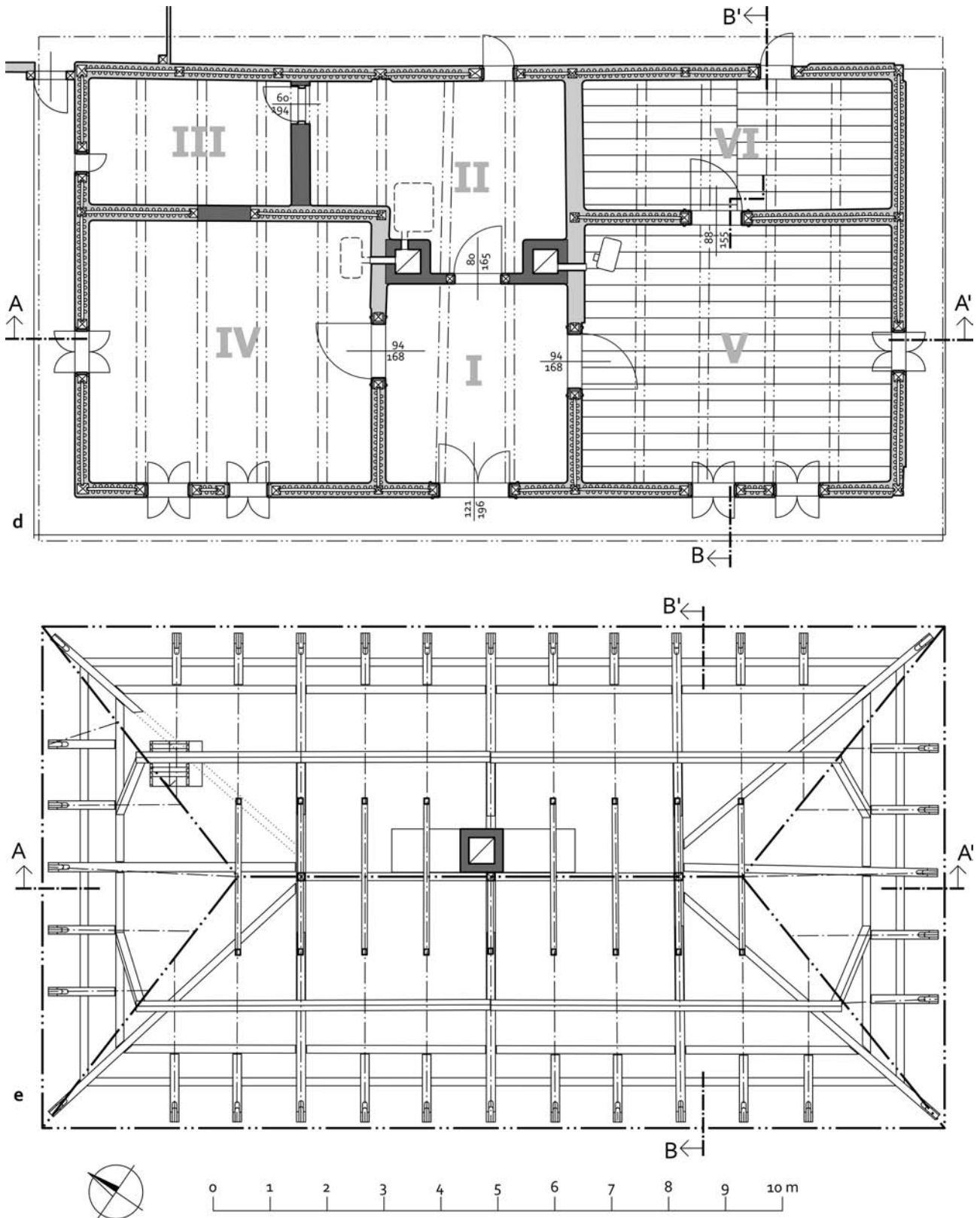


LEGENDA HMŔT

-  drevo
-  drevohlinená stena s pletenou osnovou
-  murivo z nepálených tehál / hlinená podlaha
-  murivo z pálených tehál / tehlová podlaha
-  kameň / betón
-  rástly / navýšený terén

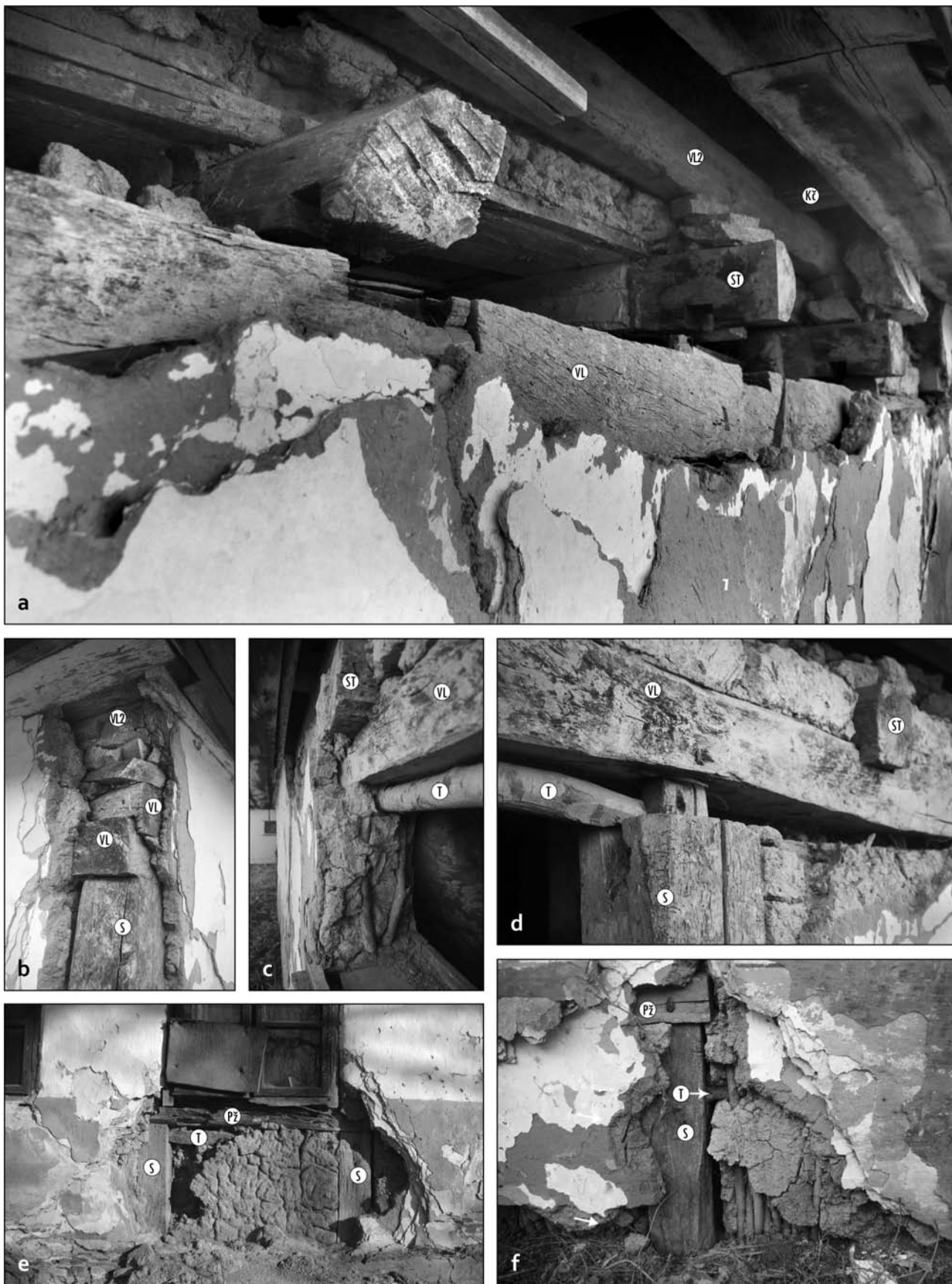
LEGENDA ČIAR

-  obrys konštrukcie v reze / v pohľade
-  neoverené predpokladané konštrukcie
-  nezachované konštrukcie
-  konštrukcie v nadhľade
-  krokvy v pôdoryse



Obr. 18: Krišovská Liesková-Križany (okr. Michalovce), č. 67, grafická dokumentácia: **a** – nárys uličnej, JZ fasády, vpravo pri odmyslení strešného pláštia a hlinenej zložky stien; **b** – pozdĺžny rez; **c** – priečny rez; **d** – pôdorys; **e** – pôdorys krovu (kresby autor);

Tesárske prvky: **H** – hambálok; **k** – krokva; **Kč** – krátča; **P** – pásik; **PL** – prahová ližina; **Pž** – paždik; **R** – rozpera; **s** – stĺpik; **ST** – stropný trám; **SV** – stĺpik vešadla (veštiak); **Šš** – šikmý stĺpik; **T** – tyč osnovy výpletu; **Vä** – väznica; **VL** – vencová ližina; **VL2** – druhá vencová ližina; **VT** – väzný trám; **VTd** – diagonálny väzný trám; **Vý** – výmena.



Obr. 19: Krišovská Liesková-Krížany (okr. Michalovce), č. 67, detaily drevenej konštrukcie v úrovni vencových ližín a parapetu: **a** – skladba prvkov na zadnej, SV fasáde domu; **b** – východné nárožie; **c** – otvorený „rez“ stenou nad kuchynským oknom; **d** – vsadenie tyče výpletu do stĺpika a vencovej ližiny na stĺpik; **e** – JZ stena, parapet okna; **f** – JV stena, detail v úrovni parapetu (všetko foto autor 2016). Skratky prvkov ako v popise k obr. č. 18.



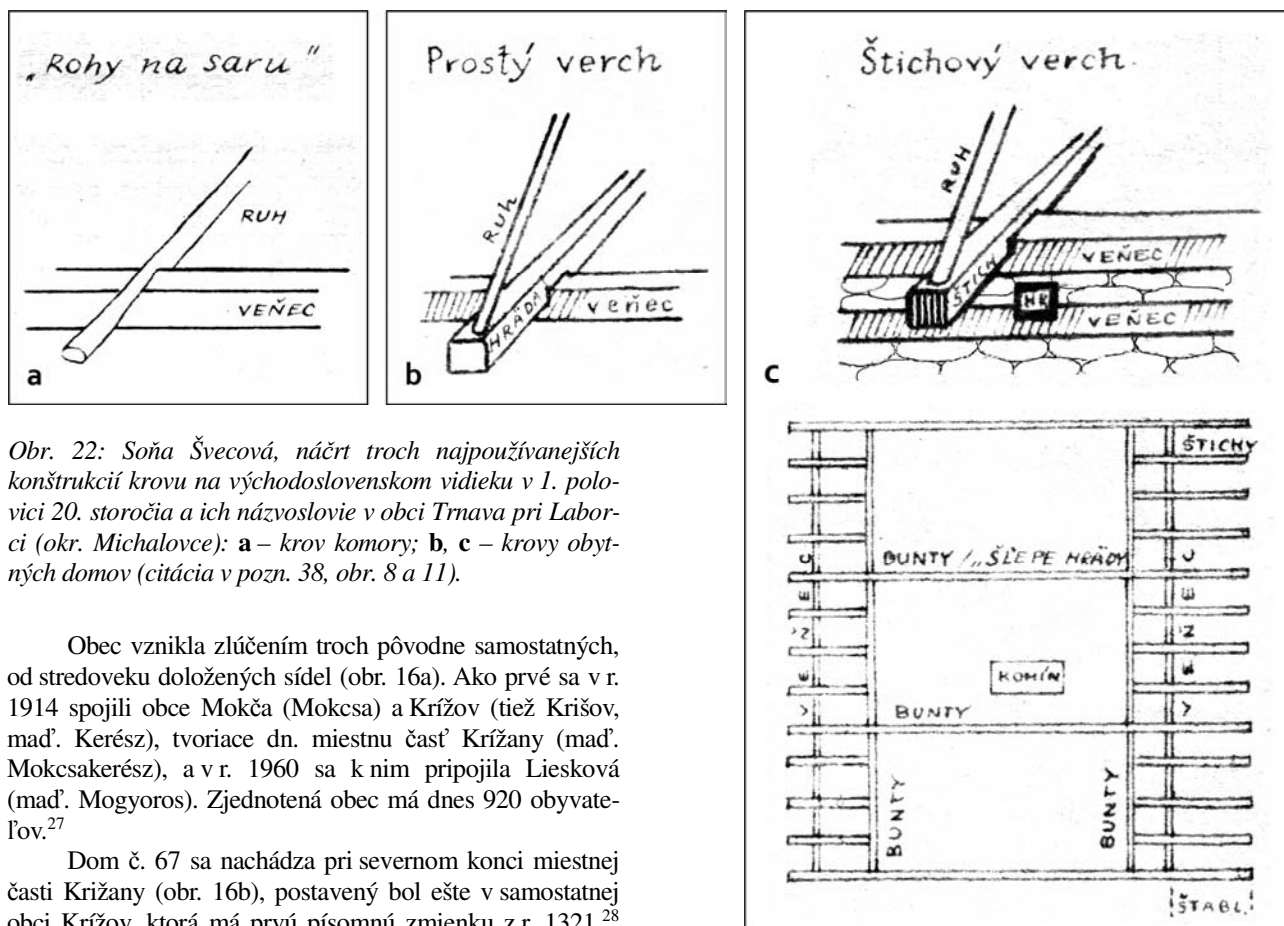


Obr. 20: Krišovská Liesková-Krížany (okr. Michalovce), č. 67, kuchyňa (II): **a** – pohľad na JZ stenu, ku vchodu; **b** – pohľad do severnej časti, vzadu je výklenok vytvorený rozšírením kuchyne na úkor komory (III), bodkované čiary naznačujú priebeh pôvodnej priečky (obe fotografie autor 2019).

Popis konštrukcií: **1** – priečka medzi kuchyňou (II) a komorou (VI); **2** – tehlový komín pre oddymenie piecky v prednej izbe zadného travé (V); **3** – obvodová stena; **4** – tehlová priečka medzi kuchyňou (II) a predsieňou (I); **5** – tehlový komín pre oddymenie sporáka v kuchyni (II) a piecky v prednej izbe predného travé (IV); **6** – priečka medzi kuchyňou (II) a prednou izbou predného travé (IV); **7** – profil zrušenej drevohlínenej priečky (6) medzi kuchyňou (II) a komorou (III); **8** – priečka medzi rozšírenou kuchyňou (II) a prednou izbou predného travé (IV), pôvodne medzi neskrátenou komorou (III) a izbou (IV); **9** – tehlová priečka druhotne rozširiaci kuchyňu (II) na úkor komory (III); **10** – stĺpik obvodovej steny s dlabmi po tyčovej osnove výpletu zrušenej priečky.



Obr. 21: Krišovská Liesková-Križany (okr. Michalovce), č. 67, krov hambáľkovej konštrukcie s centrálnym vešadlom a stredovými väznicami na šikmých stĺpkoch: **a** – pohľad do východnej časti krovu, v strede nohavicový komín nad kuchyňou; **b** – severná hrana komína a pri jeho vložení zrezaná krokva prostrednej plnej väzby, šípka označuje prázdny dlab po hambáľku; **c** – západná hrana komína a pri jeho vložení skrátenejší hambáľok. Do vešiaka sú plátované pásiky a hambáľok a čapované rozpory a krokvy; **d** – prahový trámový rošt krovu pod SZ valbou. Severný diagonálny väzný trám (vpravo) bol pri prerazení druhotného výstupu na krov skrátenejší na kútový úsek; **e** – šikmý stĺpik pod väznicou, stopy po tesárskom opracovaní (**a**: foto autor 2016, **b** – **e**: foto autor 2019).



Obr. 22: Soňa Švecová, náčrt troch najpoužívanejších konštrukcií krovu na východoslovenskom vidieku v 1. polovici 20. storočia a ich názvoslovie v obci Trnava pri Laborci (okr. Michalovce): **a** – krov komory; **b**, **c** – krovy obytných domov (citácia v pozn. 38, obr. 8 a 11).

Obec vznikla zlúčením troch pôvodne samostatných, od stredoveku doložených sídel (obr. 16a). Ako prvé sa v r. 1914 spojili obce Mokča (Mokcsa) a Krížov (tiež Krišov, maď. Kerész), tvoriace dn. miestnu časť Križany (maď. Mokcsakerész), a v r. 1960 sa k nim pripojila Liesková (maď. Mogyoros). Zjednotená obec má dnes 920 obyvateľov.<sup>27</sup>

Dom č. 67 sa nachádza pri severnom konci miestnej časti Križany (obr. 16b), postavený bol ešte v samostatnej obci Krišov, ktorá má prvú písomnú zmienku z r. 1321.<sup>28</sup> Zo starších mapových podkladov sa nám podarilo získať len nekolorovaný náčrt katastrálnej mapy z r. 1863,<sup>29</sup> kde je na mieste terajšieho č. 67 prázdna parcela vlastníka Lászla Sárkozyho bytom v Mogyorosi (dn. m. č. Liesková).

V r. 1900 mal Krišov 204 prevažne maďarskojazyčných obyvateľov žijúcich v 36 domoch, z ktorých bolo 32 dreveníc. Strechy 7 domov pokrýval šindel, 27 slama či tŕstie a 2 nehorľavá krytina.<sup>30</sup>

O desať rokov tu bývalo 217 obyvateľov v 56 domoch, z ktorých už len 26 bolo drevených a šindel, zachovaný i pod plechovou strechou domu č. 67, pokrýval 17 domov.<sup>31</sup>

Podobný stav uvádzajú štatistiky aj v Mokči, tvoriacej s Križovom len administratívne predelenú jednoliatu uličku, a za pozornosť stojí tiež údaj, že iba pár stovák metrov vzdialený Mogyoros (dn. m. č. Liesková), nemal v r. 1900 drevený ani jeden zo 70 domov, ale v r. 1910 mu k počtu 77 domov prispeli 3 drevenice.

V r. 1965 prebiehal v obci národopisný výskum Maďarskej akadémie vied vedený Attilom Paládi-Kovácsom. Ako dokladá zoznam jeho fotodokumentácie na stránke

<sup>27</sup> <http://www.krisovskalieskova.sk> [19. 7. 2019]. Údaj o počte obyvateľov je na stránke datovaný dňom 4. 6. 2019.

<sup>28</sup> Citácia v pozn. 7, s. 131.

<sup>29</sup> Feldskizzen der Gemeinde Kerész, Aufgenommen Moritz Gladyszowski Ytv, Ausgepflokt Adjunct. 2. Classe Rudolf Pastl, 1863, list 4. Uloženie: Geodetický a kartografický ústav Bratislava, i. č. Už 78.

<sup>30</sup> Citácia v pozn. 10, s. 256–257.

<sup>31</sup> Citácia v pozn. 11, s. 256–257.

Maďarského národného archívu, pozornosť zrejme pútal i dom č. 67 uvádzaný ako „dom s pletenými stenami“ (sövényfalú ház).<sup>32</sup> Na prosbu o prístupnenie zaheslovanej dokumentácie žiaľ správcovia stránky zatiaľ nereagovali.

V r. 1997, pri terénnom prieskume Národného pamiatkového a krajinného centra, vytvoril dve zábery domu Pavol Hriň (obr. 16c).<sup>33</sup>

Posledným obyvateľom domu bol Ladislav (Lászlo) Galgóczy (1911 – 1991). Ovdovel už v r. 1953 a sám vychovával dve deti. Syn sa v r. 1965 oženil do Veľkých Kapušian a dcéra sa v r. 1966 vydala do Košíc.

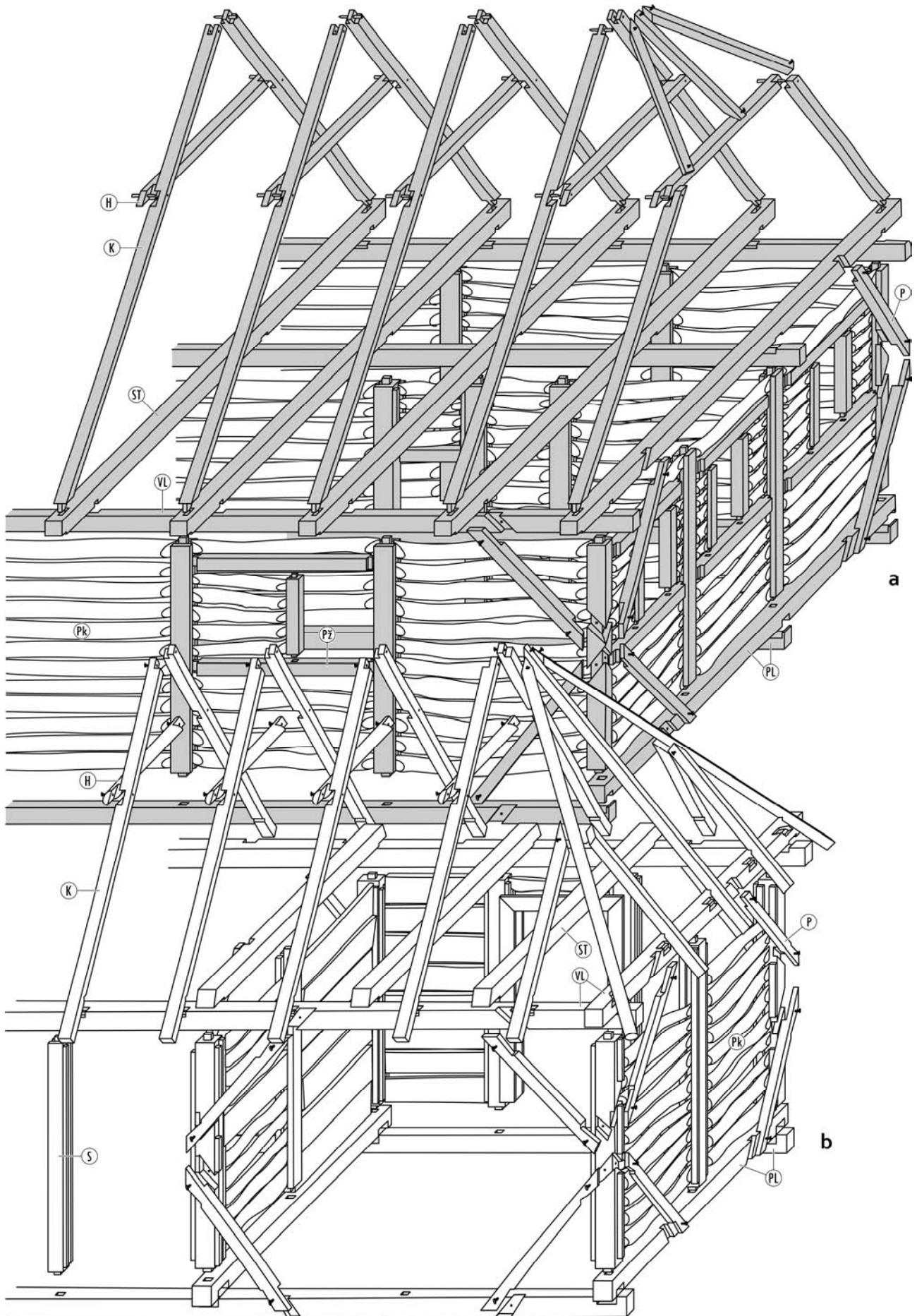
Podľa miestnych pamätníkov boli Galgóczyovci zemianska rodina, pred kolektivizáciou vlastnili 200 ha pôdy a na dnes prázdnom pozemku severne od domu (obr. 16b) stála ešte v 70. rokoch ich dlhá murovaná maštaľ. Finančná kompenzácia za znárodnený majetok údajne vystačila na pokrytie šindľovej strechy plechom, datované týmto údajom zhruba do záveru 50. rokov.

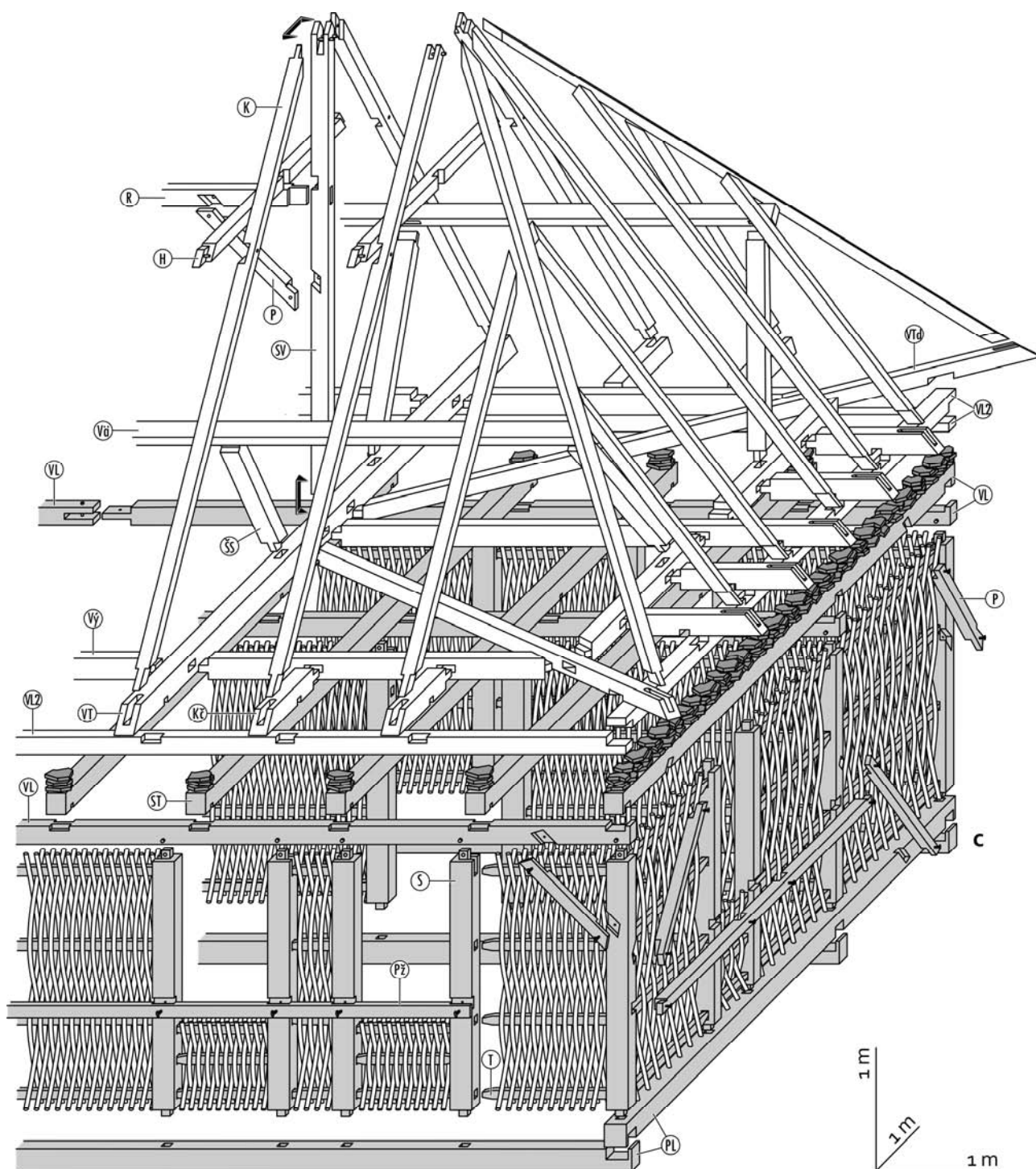
Na základe uvedeného možno dom nazvať kúriou. Že na zmienenej katastrálnej mape z r. 1863 ešte chýba a nebola sem ani dodatočne prenesená, potvrdzuje zatiaľ len rámcové dendrochronologické datovanie jej nosného staviva medzi r. 1894 – 1911.<sup>34</sup> Križovská drevená kúria je teda o čosi mladšia než dom koromlianskeho rabína.

<sup>32</sup> [https://en.mandadb.hu/tetel/167251/Ung\\_varmegye\\_Mokcsakeresz](https://en.mandadb.hu/tetel/167251/Ung_varmegye_Mokcsakeresz) [30. 9. 2019].

<sup>33</sup> Citácia v pozn. 12, č. neg. 111.

<sup>34</sup> Ako citácia v pozn. 23.





Obr. 23: Skladba konštrukčných prvkov a tesárske spoje v axonometrii: **a, b** – Koromľa (okr. Sobrance), č. 114, južné nárožie domu (rekonštrukcia) a hospodárskeho objektu (terajší stav); **c** – Krišovská Liesková-Križany (okr. Michalovce), č. 67, južné nárožie domu (kresby autor). Skratky prvkov ako v popisoch obr. 7 a 18.





Obr. 24: Krišovská Liesková-Križany (okr. Michalovce), č. 67, z vybavenia domu: **a, b** – gauč a posteľ v prednej izbe ľavého travé (IV); **c** – krabicový zámok dverí z predsieni (I) do prednej izby pravého travé (V); **d** – kovaný záves dverí z predsieni (I) do prednej izby ľavého travé (IV); **e** – lampa v predsieni (I), dnes už odrezaná a nezvestná (všetko foto autor 2016).

Dispozícia oboch objektov je zhodne symetrická i rozmerovo blízka (v Koromli 7,5 x 15,3 m; v Krížanoch 7,6 x 14,6 m), jedna z nuáns súvisí s ich orientáciou k ulici: Koromlianský dvojtrakt je osadený štandardne priečne, predná izba dvorového traktu hľadí dvoma oknami do ulice a jedným do dvora (obr. 8a), čo sa symetricky replikuje v zadnom travé (obr. 8c). Krížianska kúria je dlhšou stranou rovnobežná s ulicou, oddialená od nej, snáď kvôli reprezentácii, 20 m dlhou predzáhradkou (obr. 16b). I tu hľadia predné izby do ulice dvoma (+ dvoma) oknami, ale z dlhšej fasády (obr. 16c, 17a). Podobne orientovaných, ale murovaných kúrií stojí podnes v Krížanoch viac.

Nosná konštrukcia stien kúrie je zhruba zhodná s koromlianskou, v niektorých detailoch je náročnejšia, v iných jednoduchšia. Prahový rám je tu už plne pohltý terénom (obr. 17a, 17b, 19e, 19f). Horné čapy stĺpikov sú v dlaboch vencov istené kolíkmi (obr. 19d). Steny uličného traktu sú zavetrené len hore, pásikmi, oproti Koromli sú tu však inak poňaté pažďíky. Nie sú čapované v hrúbke steny medzi stĺpiky na spôsob rozpier, ale sú šťhlejšie a do stĺpikov iba zvonku zapustené nehlbokým klincovaným preplátovaním (obr. 19e, 19f). Konštrukčne sú prakticky identické s pásikmi, akurát že sú horizontálne a v úrovni parapetu. Miestne maďarské názvoslovie prvkov nepoznáme a zrejme

už nezostavíme,<sup>35</sup> v okolitých slovenských obciach by sa takýto pažďík nazval zhodne s pásikmi, vzperami i hambálkami „vjazanka“, dokonca hlavná.<sup>36</sup> Zárubňu okien tvoria riadne stĺpiky na plnú výšku steny, nadpražie chýba – medzeru pod vencovou ližinou vyplňuje len okenným rámom nesená domurovka zo surových tehál. Steny kúrie sa od koromlianskych líšia najmä výplňou. Do stĺpikov sú vyhlbené 3 – 4 asi 3,5 cm hlboké dlaby pre zapasovanie tyčí (obr. 19d – 19f), ktoré tvoria horizontálnu osnovu pre vertikálny výplet prútím. Typ výplne súvisí s prírodným rázom lokality: kým v Koromli svedčí drážková výplň stien palankami-polguliačmi o prevažne zalesnenom chotári, v Krížanoch núkajú mokrade a staré ramená riek hojnosť vrbového prútia pre pletenú výplň stien.

Hlavný rozdiel medzi domom koromlianskeho rabína a krížianskou kúriou však nájdeme nad ich stenami – v tvare, zostave a spôsobe osadenia krovu (obr. 23a, 23c). Aj v Krížanoch zadná, SV obvodová stena v dôsledku podmáčania poklesla a odhalila skladbu svojej konštrukcie v úrovni vencov (obr. 19a). Kým v Koromli sú stropné trámy v duchu ešte dlho živej vidieckej tradície zároveň

<sup>35</sup> Miestni informátori uvádzajú pri definovaní stavebnej osobitosti domu č. 67 len pojem „rözse“, teda raždie, tvoriace výplňovú osnovu jeho stien.

<sup>36</sup> Citácia v pozn. 22, obr. 1 na s. 289.



Obr. 25: Koromľa (okr. Sobrance), č. 114, knihy v hebrejčine na povale domu (foto autor 2018).

väznými a každý nesie dvojicu krokiev, krížianska kúria ako príbytok zámožnejšieho stavebníka uplatnila aktuálne trendy súdobého profesionálneho staviteľstva. Na vencových ližinách ležia stropné trámy zapustené v stredových kampocho. Zhlavia stropných trámov nevyčnievajú z líca obvodovej steny a nenesú krokvy, ale požiarno-izolačnú vrstvu plochých kameňov,<sup>37</sup> na ktorej leží druhý rám vencových ližín. Naň sú postranným karpovaním vsadené väzné trámy a krátcata prahového roštu valbovej strechy. Do zhlaví krátcata a väzných trámov sú v čele nekrytými šikmými čapmi zapustené krokvy. Do priečných a pod valbami i pozdĺžnych a diagonálnych väzných trámov sú šikmými čapmi kotvené výmeny. Priečne väzné trámy sú prahmi pre centrálné vešadlo a šikmé stĺpiky nesúce stredové väznice (obr. 21). Krov je zo smrekového dreva.

Relatívne mladá kúria stihla absolvovať niekoľko stavebných úprav. Zreteľné je druhotné rozšírenie kuchyne (II) na úkor komory (III). V línii zrušenej priečky má stĺpik obvodovej steny do interiéru kuchyne smerujúce dláby po tyčkovej osnove výpletu (obr. 20b). Nová priečka posunutá o 1,4 m na SZ je z pálenej tehly a má modernú plechovú dverň zárubňu.

Na priečke medzi komorou (III) a izbou (IV) je zo strany komory viditeľná prasklina v tvare nízkeho dverného otvoru rozmerovo zhodného so svojim pendantom v zrkadlivo symetrickom JV travé (medzi miestnosťami V

a VI). Komora bola teda pôvodne prístupná z izby a možnože nebola prístupná z kuchyne, pretože stropný trám nad zrušenou priečkou v kuchyni –niekdajšia vencová ližina tejto priečky– nevykazuje stopy po čapoch zárubňových stĺpikov.

Iným, možno súbežným stavebným zásahom je vybudovanie nohavicového komína z pálenej tehly. Spolu s jeho nohami v JZ kútoch kuchyne bola (pre)murovaná priečka medzi predsieňou (I) a kuchyňou (II, obr. 20a). Do nôh komína vyúsťovali piecky a sporáky z obytných izieb uličného traktu a z kuchyne. Staršiu podobu komína a vykurovacích a kuchynských telies zatiaľ nepoznáme. Nohy komína sa spájajú na povale nad prostredným väzným trámom (obr. 18b, 21a). O sekundárnosti komína voči krovu svedčí uprázdnený dlab po hambálku v zrezanej krokve na SV strane (obr. 21b).

Podobne ako v Koromli, i v Krížanoch bol pôvodný výstup na povale zrejme z kuchyne, terajší výstup z komory je sekundárny, ako dokladá kvôli nemu zrezaný diagonálny väzný trám krovu (obr. 21d vpravo)

Dverne a okenné výplne krížianskej kúrie sú stolársky príbuzné koromlianskym, zachovali sa však podstatne kompletnejšie. To platí i pre drevené podlahy zachované v izbách JV, pravého travé a pre vybavenie interiéru nábytkom (obr. 24). Kúria bola elektrifikovaná, neobsahuje však žiadne stopy po vodovodných, kanalizačných či plynových rozvodoch. Studňa i suché WC sa nachádzajú na zadnom dvore.

<sup>37</sup> Pravdepodobne ide o andezit z neďalekého lomu medzi Kráľovským Chlmcom a Svätušami v Medzibodroží (okr. Trebišov).

## Zhrnutie

Dom koromlianskeho rabína a kúria krížianskych zemanov sú konštrukčne svojbytnými realizáciami zhodného dispozičného typu – šesťpriestorového dvojtraktu. Ten možno v regióne doložiť viacerými príkladmi v murovanom prevedení, v tomto prípade však ide o dnes už unikátne historické rámove drevostavby. Svojím priestorovým rozvrhom boli v súdobom roľníckom prostredí relatívne nadštandardné, materiálovým prevedením a technológiou výstavby sa ale nijako (v Koromli) či len čiastočne (v Krížanoch) vymykali starobylej miestnej stavebnej tradícii.

Prvky a princípy, v ktorých sa domy zhodujú, ich spájajú s drevenými skeletmi kdekoľvek v strednej Európe. Najviac sa líšia konštrukciou strechy. I kvôli doplneniu miestnej typológie krovov bola venovaná bližšia pozornosť aj hospodárskemu objektu pri dome rabína v Koromli. Práve tri v príspevku predstavené krovy uviedla ako základné typy Soňa Švecová vo svojej práci o ľudovom staviteľstve pod Vihorlatom (obr. 22),<sup>38</sup> kde zachytila aj ich miestne názvoslovie (slovenské s germanizmami). Najjednoduchší typ, „rohy na saru“ (doslova: krokvy na holeň) sa uplatňoval na hospodárskych stavbách, najmä komorách, v Koromli je na chlieve s kôľňou. Obytné, najmä drevohlínené stavby mávali ešte hlboko do 20. storočia „prosti verch“ so stropnými trámami vo funkcii väzných, ako je tomu na dome koromlianskeho rabína. A najvyspelejším, užívaným od 20. rokov minulého storočia čoraz častejšie i na roľníckych murovaniciach<sup>39</sup> bol „štichovi verch“ (doslova: krátcátový krov), známy aj ako „šľepi verch“. S pomocou tradičného názvoslovia, ktoré Švecová zaznamenala, sa ujasnilo označenie tesárskych prvkov v úrovni nasadenia strechy krovu na kúrii v Krížanoch, kde možno trám pod stopnicami a trám pod prahovým roštom krovu definovať ako prvú a druhú vencovú lížinu (u Švecovej „veňec“ a „veňec“).

Napriek zhruba rovnakému veku (1891 – 1892 a 1894 – 1911) a nepatrnej zemepisnej vzdialenosti dokladajú predstavené domy dve remeselné vyhranené realizácie s množstvom nuáns daných odlišným prírodným, etnickým a stavovským prostredím. V Koromli a Krišovskej Lieskovej-Križanoch stojace posledné pamiatky svojho druhu sú zjavne len nepatrnou špičkou ľadovca miestnej tradície s bohatstvom svojbytných dielenských rukopisov, utopenej v priebehu minulého storočia v oceáne zabudnutia. Ich zánik bude nenávratnou ujmom na hmotnom kultúrnom dedičstve Slovenska i nadnárodného makroregiónu pokračujúceho štátne hranice.

## Zwei Rahmenhäuser mit zwei Trakten in der Ostslowakei

Maroš Volovár

In der südöstlichen Slowakei sind zwei wertvolle Denkmäler der dörflichen Wohnbebauung erhalten geblieben. Verknüpft sind sie durch die gleichförmige Disposition einer nicht unterkellerten erdgeschossigen Sechsräumenanlage mit zwei Trakten und die Tragkonstruktion der Wände ohne Ausmauerung – ein hölzernes Rahmenskelett – in einem Fall mit Nutenfüllung, in anderem mit Flechtfüllung. Abweichend sind die Dachform, die Zusammensetzung des Dachstuhl und einige nebensächliche Einzelheiten. Wahrscheinlich geht es um zwei letzte Anlagen jenes Konstruktions- und Dispositionstyps in der Slowakei und auch in der breiten Region.

Ihr gemeinsames Merkmal ist auch die Tatsache, dass sie seit dem Ende des vorigen Jahrhunderts unbewohnt sind, was mit dem allmählichen Verfall und dem Defizit des offiziellen Denkmalschutzes oder eines rasanteren öffentlichen Interesses an deren Erhaltung zusammenhängt. Es erleichtert zwar ihre materielle bauhistorische Untersuchung, aber stellt ihre physische Zukunft in Frage. Der erste Schritt zur Belebung eines solchen Interesses beruht auf die Erkennung deren baukulturellen, handwerklichen und architektonischen Zusammenhänge und Werte, worum sich dieser Beitrag bemüht.

Das Haus in der Vorgebirgsgemeinde Koromľa, Nr. 114, wurde in den Jahren 1891-1892 aus Eichenholz als ein hölzernes Rahmenskelett auf einer Steingrundmauer erbaut. Seine Grundrissdimensionen machen 7,5 x 15,3 m. Ausgefüllt sind die mit Lehm geschmierten Wände mit gespitzten Halbkügelchen, die in den Fugen der Ständer eingeschoben sind. Wahrscheinlich wurde das Haus vom örtlichen Rabbiner Šimon Gubner erbaut. Mit seiner Ehefrau zog er im Haus 10 Söhne und zwei Töchter groß. Den Zweiten Weltkrieg und den Holocaust überlebten vier Söhne und einer von ihnen, Adolf „Abram“ Gubner, lebte im Elternhaus bis 1998.

Der andere traditionelle Holzbau mit zwei Trakten befindet sich im Ostslowakischen Tiefland in der Gemeinde Krišovská Liesková, und zwar im Ortsteil Krížany, Nr. 67. Er hat eine ähnliche Tragkonstruktion und auch Dimensionen (7,6 x 14,6 m); seine Wände sind aber mit Weidenruten ausgeflochten, weil Weiden in der sumpfigen Umgebung der Gemeinde häufig vorkommen. Der Dachstuhl des Walmdachs ist aus eingeführtem Fichtenholz, hat eine kompliziertere Zusammensetzung und von dem Haus trennt ihn eine Feuerschutzschicht aus Steinen. Dendrochronologisch ist es gelungen, das Haus lediglich ungefähr zu datieren – in den Zeitabschnitt 1894 – 1911. Erbaut wurde es von der Landeedelmannsfamilie Galgóczy; es handelt sich also um eine Kurie. Der letzte männliche Nachkomme, Ladislav Galgóczy, lebte dort bis 1991.

Ohne das Interesse der fachkundigen und laienhaften Öffentlichkeit an der Erhaltung jener einzigartigen Denkmäler droht ihnen bald entweder Einsturz oder Abriss. Ihr Niedergang wird einen irreversiblen Schaden am materiellen Kulturerbe nicht nur in der Slowakei, aber auch in der breiteren, die Staatsgrenzen überschreitenden Makroregion darstellen.

## ABBILDUNGEN

Abb. 1: Koromľa (Bez. Sobrance), Nr. 114, nordöstliche Straßenfassade des Hauses (Zeichnung Verfasser).

Abb. 2: Beispiele der Häuser mit zwei Trakten aus dem 18. und 19. Jahrhundert in Ungarn: a – Vásárosnamény-Vitka (Ungarn, Bez. Vásárosnamény), Landeedelmannskurie (Zitat in der Fußnote

<sup>38</sup> Švecová, S.: Príspevok k staviteľstvu roľníckeho obyvateľstva pod Vihorlatom. Diplomová práca na FF UK v Prahe, 1956, s. 80, 81, kresby č. 8 a 11. Strojopis v archíve autorky.

<sup>39</sup> Volovár, M.: Východoslovenský americký dom. In: Dějiny staveb 2017. Plzeň 2017, s. 264, obr. 20a na s. 270.

2, Abb. 92 auf S. 61); **b** – Armășeni (Rumänien, Kreis Harghita), Blockhaus der Szekler Landeedelleute, datiert 1835 (Zitat in der Fußnote 4, Abb. 6 auf S. 14); **c** – Umgebung von Balaton, Grundrisse eines „ungarischen“ (1) und „deutschen“ (2) Haustyps (Zitat in der Fußnote 5, Abb. 1 auf S. 32); **d** – Némethbarnag (Ungarn, Bez. Veszprém), Haus von deutschen Ansiedlern (Zitat in der Fußnote 5, Abb. 2 auf S. 33).

Abb. 3: Südöstliche Slowakei mit Kennzeichnung der Bezirksstätte und der beiden Ortschaften mit Rahmenhäusern mit zwei Trakten. Die punktierte Linie bezeichnet die slowakisch-ruthenisch-ungarische Sprachgrenze (Verarbeitung: Verfasser, Kartenunterlagen: SRTM data).

Abb. 4: Koromľa (Bez. Sobrance), Ostteil der Gemeinde, die Pfeile kennzeichnen das gegenwärtige Haus Nr. 114: **a** – Ausschnitt aus einer Katasterkarte aus dem Jahre 1863, aktualisiert mit der roten Linie im Jahre 1912, wo das Haus nachträglich eingezeichnet und bezeichnet wurde (Quelle: Zitat in der Fußnote 9, Blätter 8 und 9); **b** – gegenwärtiger Zustand (Quelle: <https://sk.mapy.cz>, Aufnahme datiert 2016).

Abb. 5: Koromľa (Bez. Sobrance), Haus Nr. 114 mit zwei Trakten im Kontext der Breiten von ausgewählten verbrennbaren Gebäuden aus der Aufzeichnung der Katasterkarte der Gemeinde aus dem Jahre 1863 mit damaligen Konskriptionsnummern. Die Längenmaßinheit war Wiener Klafter (vs) = 1,896 m; Hauslängen werden auf der Aufzeichnung nicht angegeben (Quelle: Zitat in der Fußnote 20, Blätter 7 und 8).

Abb. 6: Koromľa (Bez. Sobrance), letzte Rahmenhäuser mit einem Trakt in der Gemeinde: **a** – Nr. 107, Breite = 5 m, Dendro: 1913-1916 (Zitat in der Fußnote 23, Aufnahme Verfasser 2013); **b** – Nr. 132 (Aufnahme Verfasser 2013); **c** – Nr. 157, Breite = 4,8 m, Dendro: 1935-1936 (Zitat in der Fußnote 23, Aufnahme Verfasser 2018).

Abb. 7: Koromľa (Bez. Sobrance), Nr. 114, grafische Dokumentation: **a** – Aufriss der südwestlichen Hoffassade, rechts: beim Wegdenken der Dachhaut und der Lehmkomponente der Wände; **b** – Längsschnitt; **c** – Querschnitt; **d** – Grundriss, **e** – Grundriss des Dachstuhls (Zeichnungen Verfasser);

Holzverbindungen: **H** – Kehlbalcken; **K** – Sparren; **P** – Band; **Pk** – horizontal reines Stakenwerk; **PL** – Schwelle; **Pž** – Riegel; **S** – Ständer; **ST** – Deckenbalcken; **SZ** – Pfostenriegel; **VL** – Rähm

Abb. 8: Koromľa (Bez. Sobrance), Nr. 114: **a** – Ansicht von Südwesten, von der Straße (Aufnahme Verfasser 2013); **b** – Ansicht von Süden, von hinten (Aufnahme Verfasser 2018); **c** – südliche Ecke im Jahre 1997; **d** – nördliche Ecke im Jahre 1997; **e** – Südwest, Hoffassade im Jahre 1997, rechts: der letzte Hausbewohner Adolf Gubner und Denkmalpfleger Pavol Hriň und Anna Gaľová (**c-e**: Aufnahme V. Sinčáková 1997, Quelle: Zitat in der Fußnote 12, Negativnummer 110).

Abb. 9: Koromľa (Bez. Sobrance), Nr. 114, Zusammensetzung der Rahmenwand auf der freigelegten nordwestlichen Hausfassade: **a** – im Umfang des Mitteljochs (Aufnahme Verfasser 2013); **b** – Detail (Aufnahme Verfasser 2019), Abkürzungen der Komponenten wie in der Beschreibung der Abb. 7.

Abb. 10: Koromľa (Bez. Sobrance), Nr. 114, Vorzimmer (Raum Nr. 1): **a** – Blick in die nördliche Ecke; **b** – Schnitt in der nördlichen Ecke, Überbleibsel aus einer unbekannteren älteren Untersuchung (beide Aufnahmen Verfasser 2018); **1** – horizontales Stakenwerk der Zwischenwand zwischen dem Vorder- und Mitteljoch; **2** – Ständer der Zwischenwand, die das Mitteljoch auf das Vorzimmer (1) und die Küche (II) aufteilt; **3** – Stakenwerk, eingeschoben in die Ständerfuge.

Abb. 11: Koromľa (Bez. Sobrance), Nr. 114, Küche (Raum Nr. II): **a** – Blick in den südöstlichen Abschnitt der Decke; **b** – Blick in den südwestlichen Abschnitt der Decke; **c** – Reste eines Kochherdes; **d** – Kochherd im Jahre 1997 (**a** – **c**: Aufnahme Verfasser 2018; **d** – Aufnahme V. Sinčáková 1997, Quelle: Zitat in der Fußnote 12, Negativnummer 110); **1** – Rauchschlot, der Rauch

vom Kochherd und eines nicht erhaltenen Backofens in diesem Raum und im Raum Nr. V ableitet, im unteren Teil des Rauchschlots gibt es einen Vorherd, von dort aus man den Brotofen jenseits der Wand im Raum Nr. VI anlegte und bediente; **2** – Rauchöffnung, die einen Backofen in der Küche – wahrscheinlich in der südlichen Ecke darunter – nachweist; **3** – Stirn des Rähms der Zwischenwand, die das Hinterjoch in die Räume V und VI aufteilt; **4** – Türpfosten zwischen der Küche (II) und dem Vorzimmer (I); **5** – Rauchschlot in der westlichen Ecke, der Rauch von einem nicht erhaltenen Backofen hinter der Wand in der Stube des Vorderjochs (IV) ableitete; **6** – Stirn des Rähms der Zwischenwand, die das Vorderjoch in die Stube (IV) und die Kammer (III) aufteilt; **7** – einstige Ausgangsöffnung, die zum Dachgeschoss führte; **8** – Türpfosten zwischen der Küche (II) und der Kammer (III).

Abb. 12: Koromľa (Bez. Sobrance), Nr. 114, Räume des Vorderjochs: **a** – Kammer (III), Blick in die südöstliche Partie (Aufnahme Verfasser 2018); **b** – Vorderstube (IV), Blick in die östliche Partie (Aufnahme Verfasser 2018); **1** – Ständer mit einer Fuge für die Einlegung der obersten Planken; **2** – Abdruck der Füllung einer Zwischenwand im Lehmputz; **3** – Türpfosten der Küche (II) mit der Destruktion des Kochherdes im Durchblick; **4** – Türpfosten der Vorderstube (IV); **5** – Deckbalken des nicht erhaltenen Holzbodens; **6** – Stirn der Schwelle der Zwischenwand, die das Mitteljoch ins Vorzimmer (I) und die Küche (II) aufteilt, senkrecht verblattet mit der Schwelle der Zwischenwand zwischen dem Vorder- und Mitteljoch; **7** – Umriss eines Backofens oder Kochherds an der letzten Wandbemalung; **8** – zerstörte Rauchöffnung des Rauchschlots in der westlichen Ecke der Küche (II); **9** – Tür des Vorzimmers (I), im Durchblick: Tür der Vorderstube des Hinterjochs (V).

Abb. 13: Koromľa (Bez. Sobrance), Nr. 114, Räume des Hinterjochs: **a** – Nordwestwand des Raumes Nr. V, in der Tür: Blick durch den Hoftrakt vom Mittel- zum Vorderjoch; **b** – Raum Nr. VI mit Backofenresten; **c** – Nordostwand des Raumes Nr. V im Jahre 1997; **d** – Backofen in der östlichen Ecke des Raumes Nr. VI im Jahre 1997 (**a**, **b**: Aufnahme Verfasser 2019); **c**, **d**: Aufnahme A. Gaľová 1997, Quelle: Zitat in der Fußnote 12, Negativnummer 205). **1** – Umfassungsmauern aus Holz und Lehm; **2** – Zwischenwände aus Holz und Lehm; **3** – Zwischenwände, nachträglich ausgemauert aus Lehmziegeln, um die Zwischenwände aus Holz und Lehm zu ersetzen; **4** – Rauchöffnung für die Rauchableitung von einem nicht erhaltenen Backofen im Raum Nr. V in den Ansatz des Backofens im Raum VI und von dort aus in den Rauchschlot im Raum Nr. II (Küche); **5** – Ständer mit Trögen für die Fugenfüllung der entfernten Zwischenwände aus Holz und Lehm; **6** – Reste der Backofenfundamente; **7** – vergitterte Türöffnung für die Bedienung des Backofens von der Küche (II).

Abb. 14: Koromľa (Bez. Sobrance), Nr. 114, Dachgeschoss: **a** – Blick zum südöstlichen Giebel, Kehlbalckendachstuhl und Rauchschlot aus Ziegeln, der vom Schornstein in der westlichen Ecke der Küche (II) in den Rest des unter der Dachebene nur aus Lehm gefertigten Hauptschlots führte; **b** – gerade Verblattung des Kehlbalckens und der Sparre; **c** – Berührung der schrägen, diagonalen und länglichen Sparre am Gipfel des südöstlichen Walms (Aufnahme Verfasser 2018, 2019).

Abb. 15: Koromľa (Bez. Sobrance), Nr. 114, Marstall mit Schuppen gegenüber dem Hauseingang: **a** – Ansicht von Norden (Aufnahme Verfasser 2013); **b** – Nordostwand des Marstalls von innen, im Hintergrund das Haus (Aufnahme Verfasser 2013); **c** – nördliche Ecke in der Ebene der Rähme; **d** – Anlage im Jahre 1976; **e** – Längsschnitt; **f** – Grundriss; **g** – Querschnitt; **h** – Grundriss des Dachstuhls (**a-c**: Aufnahme Verfasser; **d**: Aufnahme J. Hyčko 1976, Zitat in der Fußnote 25; Zeichnungen Verfasser).

Abb. 16: Krišovská Liesková (Bez. Michalovce): **a** – Keresz, Mokcsa und Mogyoros noch als selbstständige Dörfer auf einem Blatt der Zweiten militärischen Landesaufnahme aus dem Jahre

1826; der Pfeil bezeichnet die annähernde Lage des gegenwärtigen Hauses Nr. 67 in der damaligen Gemeinde Keresz (Quelle: <https://mapire.eu>, abgerufen am 30. 9. 2019); **b** – nördliche Partie des Ortsteils Křížany; der Pfeil bezeichnet das Haus Nr. 67 (Quelle: <https://sk.mapy.cz/>, Satellitenaufnahme, datiert 2016); **c** – Haus Nr. 67 von Südwesten noch mit einem Bretterzaun und einer Pergola, rechts: unterkellerte gemauerte Kammer neben der Straße (Aufnahme P. Hriň 1997, Quelle: Zitat in der Fußnote 12, Negativnummer 111).

Abb. 17: Křišovská Liesková – Křížany (Bez. Michalovce), Nr. 67: **a** – Haus von Süden, von der Straße (Aufnahme Verfasser 2012); **b** – südliche Ecke (Aufnahme Verfasser 2016); **c** – Haus von Norden, an die Ecke angebauter Schuppen, unterkellerte gemauerte Kammer hinten rechts neben der Straße (Aufnahme Verfasser 2012).

Abb. 18: Křišovská Liesková – Křížany (Bez. Michalovce), Nr. 67, grafische Dokumentation: **a** – Aufriss der südwestlichen Straßenseite, rechts beim Wegdenken der Dachhaut und Lehmkomponente der Wände; **b** – Längsschnitt; **c** – Querschnitt; **d** – Grundriss; **e** – Grundriss des Dachstuhls (Zeichnung Verfasser);

Holzverbindungen: **H** – Kehlbalcken; **K** – Sparren; **Kč** – Stichbalcken; **P** – Band; **PL** – Schwelle; **Pž** – Riegel; **R** – Strebe; **S** – Ständer; **ST** – Deckenbalcken; **SV** – Hängewerk; **ŠS** – schräger Ständer; **T** – Stake des Lehmflechtwerks; **Vä** – Mittelpfette; **VL** – Rähm; **VL2** – zweites Rähm; **VT** – Bindebalcken; **VTd** – diagonaler Bindebalcken; **Vý** – Austausch.

Abb. 19: Křišovská Liesková – Křížany (Bez. Michalovce), Nr. 67, Details der hölzernen Konstruktion in der Ebene der Rähme und der Brustlehne: **a** – Zusammensetzung der Komponenten an der südwestlichen Hinterfassade; **b** – östliche Ecke; **c** – geöffneter „Schnitt“ durch die Wand über dem Küchenfenster; **d** – Einsetzung von Staken des Lehmflechtwerks in den Ständer und des Rähms auf den Ständer; **e** – Südwestwand, Brustlehne des Fensters; **f** – Südostwand, Detail in der Ebene der Brustlehne (alle Aufnahmen Verfasser 2016). Abkürzungen der Komponenten wie in der Beschreibung zur Abb. 18.

Abb. 20: Křišovská Liesková – Křížany (Bez. Michalovce), Nr. 67, Küche (II): **a** – Ansicht der Südwestwand, Blick zum Eingang; **b** – Blick in die nördliche Partie, hinten gibt eine durch die Erweiterung der Küche zum Nachteil der Kammer (III) erschaffenen Nische, punktierte Linien deuten den Verlauf der ursprünglichen Zwischenwand an (beide Aufnahmen Verfasser 2019).

Beschreibung der Konstruktionen: **1** – Zwischenwand zwischen der Küche (II) und der Kammer (VI); **2** – Rauchschlot aus Ziegeln, der Rauch vom Backofen in der Vorderstube des Hinterjochs (V) ableitet; **3** – Umfassungsmauer; **4** – Ziegelwand zwischen der Küche (II) und dem Vorzimmer (I); **5** – Rauchschlot aus Ziegeln, der Rauch vom Kochherd in der Küche (II) und vom Backofen in der Vorderstube des Vorderjochs (IV) ableitet; **6** – Zwischenwand zwischen der Küche (II) und der Vorderstube des Vorderjochs (IV); **7** – Profil einer entfernten Zwischenwand aus Holz und Lehm (6) zwischen der Küche (II) und der Kammer (III); **8** – Zwischenwand zwischen der erweiterten Küche (II) und der Vorderstube des Vorderjochs (IV), ursprünglich zwischen der unverkürzten Kammer (III) und der Stube (IV); **9** – Zwischenwand aus Ziegeln, welche die Kammer (II) zum Nachteil der Kammer (III) nachträglich erweiterte; **10** – Ständer der Umfassungsmauer mit Öffnungen für das Lehmflechtwerk der entfernten Zwischenwand.

Abb. 21: Křišovská Liesková – Křížany (Bez. Michalovce), Nr. 67, Kehlbalckendachstuhl mit zentralem Hängewerk und Mittelpfetten auf schrägen Ständern: **a** – Blick in den östlichen Teil des Dachstuhls, in der Mitte Hosenschornstein über der Küche; **b** – nördliche Kante des Schornsteins, abgesägter Sparren des zentralen vollen Bindewerks; der Pfeil zeigt eine leere Öffnung nach einem Kehlbalcken; **c** – westliche Kante des Schornsteins und verkürzter Kehlbalcken, verblätterte Bänder, Kehlbalcken, verbolzte Streben und Sparren; **d** – Balkenrost des Dachstuhls unter dem

südwestlichen Walm. Um den sekundären Ausgang zum Dachstuhl umzulegen, wurde der nördliche diagonale Bindebalcken (rechts) abgesägt; man behielt davon lediglich einen kurzen Abschnitt in der Ecke bei; **e** – schräger Ständer unter der Mittelpfette, Spuren der Zimmermannsarbeit (**a** – Aufnahme Verfasser 2016, **b**, **e**: Aufnahme Verfasser 2019).

Abb. 22: Soňa Ševcová, Aufzeichnung von drei meistbenutzten Dachstuhlkonstruktionen in den ländlichen Gebieten der Ostslowakei in der 1. Hälfte des 20. Jahrhunderts und ihre Terminologie in der Gemeinde Trnava pri Laborci (Bez. Michalovce): **a** – Dachstuhl der Kammer; **b**, **c** – Dachstühle der Wohnhäuser (Zitat in der Fußnote 38, Abb. 8 und 11).

Abb. 23: Zusammensetzung der Konstruktionselemente und Holzverbindungen in der Axonometrie: **a**, **b** – Koromľa (Bez. Sobrance), Nr. 114, südliche Ecke des Hauses (Rekonstruktion) und eines Wirtschaftsgebäudes (gegenwärtiger Zustand); **c** – Křišovská Liesková – Křížany (bez. Michalovce), Nr. 67, südliche Hausecke (Zeichnungen Verfasser). Abkürzungen der Komponenten wie in den Beschreibungen zur Abb. 7 und 18.

Abb. 24: Křišovská Liesková – Křížany (Bez. Michalovce), Nr. 67, Hausausstattung: **a**, **b** – Kautsch und Bett in der Vorderstube des linken Jochs (IV); **c** – Büchenschloss der Tür im Vorzimmer (I), die in die Vorderstube des rechten Jochs (V) führt; **d** – geschmiedetes Band der Tür, die vom Vorzimmer (I) in die Vorderstube des linken Jochs (IV) führt; **e** – Lampe im Vorzimmer (I), gegenwärtig abgesägt und verschollen (alle Aufnahmen Verfasser 2016).

Abb. 25: Koromľa (Bez. Sobrance), Nr. 114, Bücher in Hebräisch auf dem Dachgeschoss des Hauses (Aufnahme Verfasser 2018).

(Übersetzung K. Matásek)