

REKREAČNÍ AREÁL
PRO ŘÍČKY V ORLICKÝCH
HORÁCH

DIPLOMNÍ PROJEKT

BC. ŠTĚPÁN TYLŠ

VEDOUCÍ PRÁCE: DOC. ING. ARCH. HANA SEHO

ZS 2018/19

ČESKÉ VYSOKÉ UČENÍ TECHNICKÉ V PRAZE	
FAKULTA ARCHITEKTURY	
AUTOR, DIPLOMANT: BC. ŠTĚPÁN TYLŠ AR 2018/2019, LS NÁZEV DIPLOMOVÉ PRÁCE: REKREAČNÍ AREÁL PRO ŘÍČKY V ORLICKÝCH HORÁCH RECREATIONAL AREA FOR ŘÍČKY V ORLICKÝCH HORÁCH JAZYK PRÁCE: ČESKÝ	
Vedoucí práce:	DOC. ING. ARCH. HANA SEHO Ústav: ÚSTAV NAVRHOVÁNÍ II
Oponent práce:	ING. ARCH. JIŘÍ OPOČENSKÝ
Klíčová slova (česká):	Hory, rekreace, restaurace, coworking, střecha, šindel, Říčky v Orlických horách, chata, aparthotel
Anotace (česká):	Tento diplomní projekt pracuje s pozemkem v Říčkách v Orlických horách. Existující nefunkční budovu horské chaty Perla odstraňuje a navrhuje dva nové objekty. První objekt (A) obsahuje restauraci, hotel a coworkingové centrum. Objekt (B) obsahuje samostatné apartmány a podzemní parkování. Projekt vstupuje do exponovaného místa v krajině Orlických hor s respektem ke kontextu a místní historické situaci. Pracuje s tradičními formami střechy a tradičním materiálem krytiny. Nově zpracovává také přílehlou křižovatku silnic a veřejný prostor při této křižovatce.
Anotace (anglická):	This thesis project works with a parcel in Říčky v Orlických horách. The existing, non-functional building of a chalet is removed and two new objects are designed. The first object (A) contains a restaurant, a hotel and a coworking space for teamwork. The second object (B) contains a flats and an underground parking. The project enters an exposed place at the scenery of the mountains Orlické hory with respect to the context and historical situation of this place. It works with traditional forms and roofing material. It compiles a new proposition for nearby crossroad with its public space.

České vysoké učení technické v Praze, Fakulta architektury

2/ ZADÁNÍ diplomové práce

Mgr. program navazující

jméno a příjmení: Štěpán Tylš

datum narození: 04.10.1992

akademický rok / semestr: ZS 2018/19

obor: Architektura a urbanismus

ústav: Ústav navrhování II

vedoucí diplomové práce: doc. Ing. arch. Hana Seho

téma diplomové práce:

Rekreační areál pro Říčky v Orlických horách

zadání diplomové práce:

1/ popis zadání projektu a očekávaného cíle řešení

Projekt má za cíl navrhnout alternativní řešení ke stávající problematice revitalizace či zásadní přestavby dožilého rekreačního objektu Perla a jeho okolí. Objekt se nachází ve významné poloze a kontextu historické horské sudetské vesnice a z toho vyplývající konsekvence budou obsaženy v návrhu.

2/ pro AU/ součástí zadání bude jasně a konkrétně specifikovaný stavební program

Stavební program: navrhovaný objekt bude řešit ubytování, jeho eventuelní typy a zázemí objektu horské stavby v kontextu krajiny a historické stavební struktury v místě. Řešeno bude i stravování a parkování. Důraz bude kladen na architektonické řešení a na řešení okolí objektu, jeho včlenění do daného místa z hlediska urbanistického i funkčně provozního.

3/ popis závěrečného výsledku, výstupy a měřítka zpracování

Výkresová část – postery dle požadavků FA: situace širších vztahů 1:1000, situace a 3D zobrazení řešeného území 1: 500 (nebo menší dle dohody), půdorysy, řezy a perspektivní řezopohled objektů 1:100, provozní a konstrukční schémata, min. 4 zákresy do fotografií (nebo vizualizace). Detaily konstrukce a interiéru. Interiér zobrazen i ve vizualizacích.

Textová část: popis řešení urbanismu a samotného domu, jeho architektury, konstrukce. Zhodnocení stávající situace a přínosu předmětného projektu. Popis dosažení míry udržitelnosti navrženého řešení. Východiska projektu navazující na předdiplomní seminář.

Součástí odevzdání budou 2 portfolia a CD, práce bude zveřejněna na webových stránkách fakulty nejpozději 7 dní před termínem obhajoby.

4/ seznam dalších dohodnutých částí projektu (model)

Fyzický model 1:100 včetně řešeného nejbližšího okolí.

Vedoucí práce může během zpracovávání projektu měřítka a rozsah mírně modifikovat.

Prohlášení autora

Prohlašuji, že jsem předloženou diplomovou práci vypracoval samostatně a že jsem uvedl veškeré použité informační zdroje v souladu s „Metodickým pokynem o etické přípravě vysokoškolských závěrečných prací.“

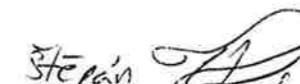
V Praze dne 20. 5. 2019

podpis autora-diplomanta



Datum a podpis studenta

18. 2. 19



Datum a podpis vedoucího DP

18. 2. 19



Datum a podpis děkana FA ČVUT

6. 6. 2019



registrováno studijním oddělením dne

18. 6. 2019



OBSAH

- 1 ŠIRŠÍ VZTAHY A ANALÝZY
- 2 ZADÁNÍ, KONCEPT A PROCES NÁVRHU
- 3 HMOTOVÉ ŘEŠENÍ A SITUACE
- 4 ARCHITEKTONICKÉ ŘEŠENÍ
- 5 VÝKRESOVÁ ČÁST

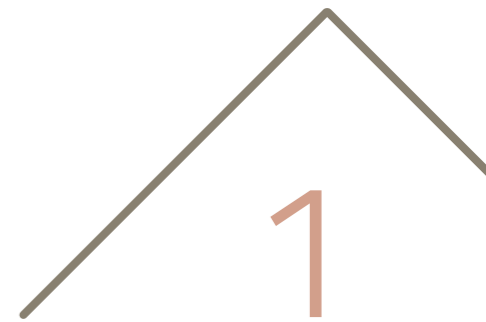
ÚVOD

Předmětem diplomního projektu je analýza a návrh řešení území v okolí bývalé chaty Perla v Říčkách v Orlických horách. Projekt zahrnuje návrh objektu horské chaty, která v sobě spojuje funkce hotelu, restaurace, coworkingového centra a bytových apartmánů. Dále řešení přilehlého veřejného prostoru, křížení cest s veřejným prostorem v bezprostředním okolí nových objektů.

Návrh vychází ze znalosti podmínek a historie řešené oblasti. Autor této práce pochází z obce Bartošovice v Orl. h., která se nachází asi 5 km od obce Říčky v Orl. h. a má k místu osobní vztah.

Výsledkem je projekt, který se snaží navázat na kontinuitu tradičního stavitelství a forem, aniž by zapomínal na soudobé požadavky na způsob rekreace a práce a udržitelnost stavby.

ŠIRŠÍ VZTAHY
A ANALÝZY



ORLICKÉ HORY

Orlické hory jsou pohoří ve východních Čechách při hranici s polským Kladskem.

Spojité hřeben Orlických hor se táhne od jihovýchodu na severozápad a je lemován údolím řeky Orlice, která zároveň tvoří státní hranici.

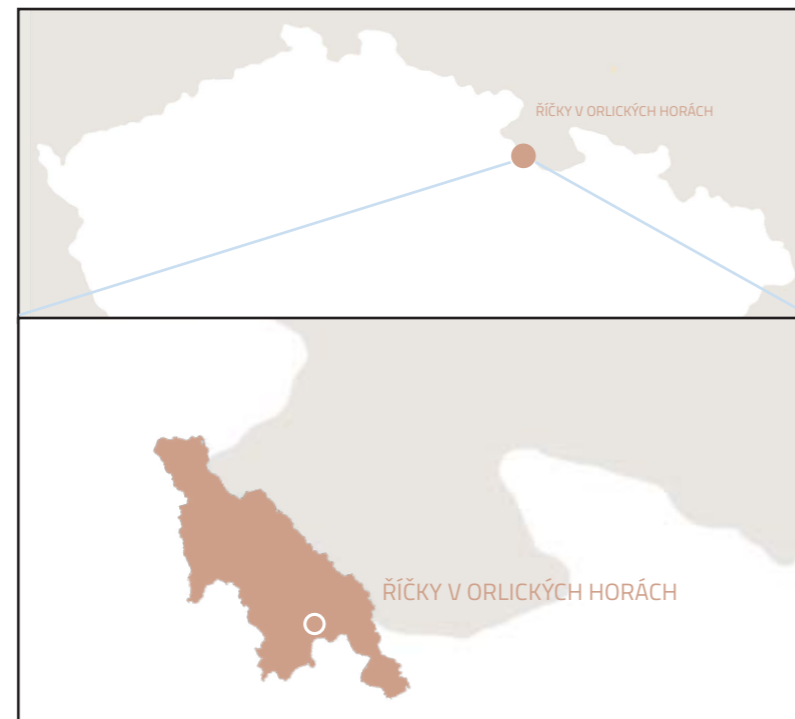
Území je již od roku 1969 chráněno jako CHKO. Plocha této CHKO je vyznačena na mapě 1. Některé části CHKO byly zařazeny mezi evropsky významné lokality soustavy Natura 2000. Jedná se celkem o 5 lokalit v rámci této CHKO.

Nejvyšším vrcholem Orlických hor je Velká Deštná (1115 m. n. m.). Svahy před hřebenem i za ním jsou porostlé lesem, který směrem do údolí ustupuje loukám s potoky a remízky.

Podoba krajiny Orlických hor se v průběhu minulého století výrazně měnila. Na svazích, odlesněných od 80. let v důsledku dálkových imisí, v současnosti odrůstají mladé lesní porosty.¹

¹ Správa CHKO Orlické hory. Správa CHKO Orlické hory [online]. Copyright © 2019 [cit. 18.04.2019]. Dostupné z: <http://orlickehory.ochranaprirody.cz/>

Mapa 1



Mapa 2



zdroj: <http://www.orlickehory.net/mapa.htm>

VÝVOJ OSÍDLENÍ KRAJINY

Jako první přicházeli do Orlických hor hledači kovů. V krajině po nich však nezůstaly téměř žádné stopy.

Poprvé začaly být Orlické hory významně osidlovány ve 12.-14. století. Do území se začali stěhovat čeští, ale ve velké míře také němečtí osadníci. Postupně byl původní prales přetvářen v zemědělsky využívanou půdu.

V 16.-17. století zde došlo k rozvoji řemesel. Množství zásob dřeva umožnilo vznik skláren, pil a hutí. S tím souvisí také přeměna původně smíšených lesů na smrkové monokultury. V 17. - 18. století nabyla těžba dřeva a jeho splavování do vnitrozemí takového významu, že hlavně oblast Říček v O. h. a Zdobnice se potýkala s výrazným odlesněním.

V 1. polovině 19. století nastal největší nárůst počtu obyvatel a rozvoj ekonomiky. Lidé se však ve velké míře stěhovali do měst a tak počet stálých obyvatel horských obcí výrazně nerostl. V této době začala být oblast využívána také turisticky.

K nejvýznamnějšímu poklesu počtu obyvatel došlo po roce 1945 s poválečným odsunem německy mluvícího obyvatelstva. To se nezměnilo ani následným osidlováním. Převážně odlesněné hřbety kopců s lánovými poli a pastvinami začaly po odsunu německého obyvatelstva v roce 1945 zarůstat lesním porostem.



Zeleně vyznačená je hranice oblasti Sudet
foto: <https://aukro.cz/karte-der-sudetenlander-nemecka-mapa-sudet-tesne-po-obsazeni-10-1938-6942281660>



Pohled na dnes již zaniklou osadu Nová ves (Neudorf)
foto: <http://www.orlickehory.net>



foto: nahoře <http://www.orlickehory.net>, dole <http://svitavy.evangelnet.cz>

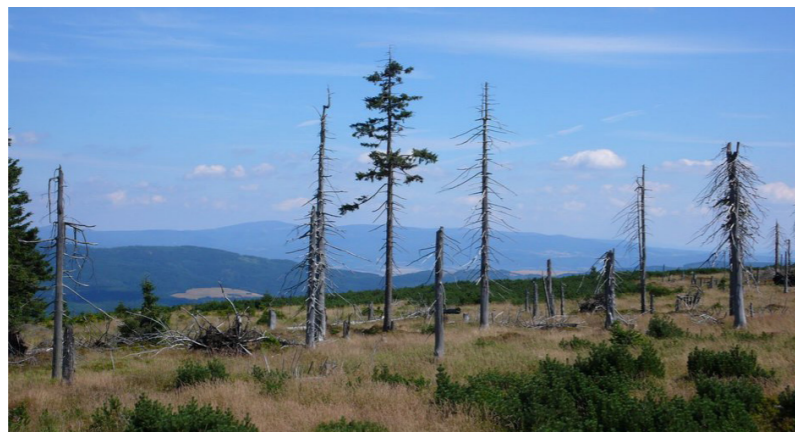


Proměny a postupné zalesňování obce Neratov (pohlednice nedatovaná, před 2. sv. válkou, vpravo 2002, dole 2013)

Od 70. let 20. století se zde začaly projevat výsledky socialistického velkoplošného intenzivního zemědělství (odvodnění mokřadů, napřimování vodních toků, likvidace stromů, chemizace).¹

Hřeben a návětrné jihozápadní svahy však byly od 80. let 20. století zasaženy kalamitou v důsledku spadu sloučenin síry, tzv. „kyselých dešťů“. Z této kalamity se lesy vzpamatovávají pomalu, mimo jiné také proto, že síru v ovzduší vystřídaly oxidy dusíku z prudce narůstající dopravy.²

V současné době je téměř veškerá zemědělská půda převedena na louky a pastviny, které jsou pravidelně koseny díky dotacím na údržbu krajiny. Průmysl v této oblasti téměř zanikl. Hlavním využitím tak je cestovní ruch.



Mrtvé stromy na hřebeni Orlických hor
foto: <http://www.navzduchu.cz>, Andrej Halada, 2009



Pohled na krajinu Orlických hor
foto: <https://www.hkregion.cz>



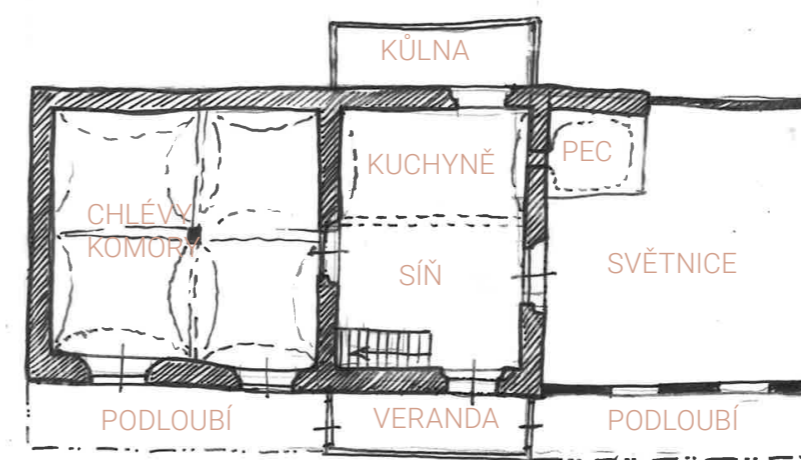
Zasněžená Kunštátská kaple - 1035 m. n. m.
foto: <https://www.turistika.cz>

¹ Kulturně historické zvláštnosti. [online]. Dostupné z: http://www.citadella.cz/europarc/index.php?p=kultura&site=CHKO_orlicke_hory_cz

² Aktuality - Orlické hory ničí dusík [online], 2019 [cit. 18.04.2019] Dostupné z: <http://www.orlickehory.net/aktuality/usychani.htm>



Podoba obce Říčky v Orlických horách v 50. letech
foto: <http://www.orlickehory.net>



Schema tradičního stavení



Střecha tvoří většinu hmoty domu
foto: <https://www.mapy.cz>

TRADIČNÍ ARCHITEKTURA

Dominantou každé obce je zpravidla kostel, většinou barokní. Budovány byly převážně v první polovině 18. století. Kostely patří spolu s několika rozvalinami středověkých šlechtických sídel a renesančních objektů k nejstarším dochovaným stavbám v regionu.

V území najdeme mnoho drobných sakrálních staveb. Kapličky, kříže, boží muka, zvoničky, sošky u cest a mostů dotvářejí typický obraz Orlickohorské krajiny.

Významné postavení v lidové krajině mají také mlýny a pily, kterých bylo na horských potocích velké množství.

Horské stavení je typické svou neokázalostí. Domy jsou zpravidla roubené, se zděnou částí. Orientované většinou hřebenem střechy podél svahu. Ve vesnicích Orlických hor najdeme i stavení orientovaná kolmo ke svahu, ne však v Říčkách.

Půdorys je členěn na část obytnou, zpravidla roubenou světnici, síň, komoru a černou kuchyni a na část hospodářskou - chlévy. Trámy v roubené části jsou zpravidla tmavé, vypárované mazanicí, později obílenou maltou.

Střecha tvoří často převážnou část hmoty stavby. Někdy až třípodlažní podkroví sloužila pro uskladnění potravy pro hospodářská zvířata, později do nich byly vestavovány malé světničky s okny do štítu.

Lomenice štítu není příliš bohatě členěná. Často byla jen jednoduše vysk-

ládaná z prken, případně z šindelů.

Na podélné vchodové části střecha zpravidla přesahuje a vytváří tak krytou násep, případně pavláčku.

Typickým prvkem je mírné zalomení střechy, které je vytvořené námětky ke krokům. Tohoto zalomení se využívá k vytvoření zmíněného přesahu střechy.

K základní hmotě domu jsou často přidávány různé přístavky, verandy nebo vstupy do podkroví přímo z terénu a dům tak získává často překvapivě členitou hmotu.

Součástí hospodářství byla také stodola, postavená tak, aby k ní byl dobrý přístup z pole. Dále někdy tzv. sroubek, zahroubený do země, sloužící k uskladnění potravin, případně další hospodářské budovy.

Typické je, že stavba využívá svahitého terénu k vytvoření vstupů z různých výškových úrovní a to buď do podkroví, nebo do zahroubených chlévů a skladovacích prostor.

Díky chalupářské aktivitě je množství tradičních stavení ve velmi zachovalém stavu a pečlivě udržováno. Na druhou stranu jinde tato aktivita vytváří množství často necitlivých úprav a přístaveb.



Typické stavení bez hospodářských budov
foto: <http://info.rokynicevoh.cz>



Typické stavení s množstvím přístavek, v pozadí stodola
foto: <http://info.rokynicevoh.cz>



Stavení v Říčkách
foto: <http://www.obecricky.cz>

POHRANIČNÍ OPEVNĚNÍ

Jeoménem českého pohraničí, který se výrazně projevuje i v Orlických horách je linie pohraničního opevnění, která byla budována v letech 1936-38.

Linie je tvořená soustavou železobetonových opevněných objektů. Jde buď o menší objekty, takzvané „ŘOPíky“ (podle Ředitelství opeňovacích prací ŘOP), nebo o větší objekty, tzv. pěchotní sruby. Soustavy objektů propojené podzemními chodbami se nazývají dělostřelecké tvrže. V Československu jich bylo dokončeno 5 a rozestaveny byly 4. Jedna z těch dokončených - pevnost Hanička - se nachází přibližně 4 km od obce Říčky v O. h. Pohraniční opevnění se táhne po linii hřebenu Orlických hor v mírném oblouku kolem Říček.^{1,2}

Mnohé z objektů jsou provozovány jako turistická atrakce, nebo jsou ve vlastnictví nadšenců. Jiné jsou uzavřeny a zimují v nich vzácní netopýři. Pozoruhodný je způsob, jakým betonové objekty dotvářejí krajinu. Mohutné zaoblené kvádry vstupují do lesní nebo do polní krajiny až překvapivě přirozeným způsobem.



„ŘOPík“ na hřebení Orlických hor
foto: <http://www.navzduchu.cz>, Andrej Halada, 2009



Železobetonové objekty pohlcuje příroda
foto: <http://complot.cz>



Typický pěchotní srub RS-82 „Poslední“
foto: <http://complot.cz>

¹ Pohraniční vojenské opevnění [online]. 2019 [18.04.2019] Dostupné z: <http://orlickehory.net/opevneni.htm>

² Tvrz Hanička [online]. 2019 [18.04.2019] Dostupné z: <http://hanicka.cz>

HORSKÉ CHATY

Fenomén horských chat úzce souvisí s rozvojem horské turistiky, která získává na popularitě už od začátku 19. století. Od té doby na našich horách vzniklo velké množství staveb od drobných útulen až po luxusní hotely.

Horské chaty vznikaly buď přestavbou původních stavení, spojenou často s divokým doplňováním přístavb, vikýřů a dílčích hmot, nebo zcela nově.

V Orlických horách najdeme horských chat mnoho. Asi nejzdařilejším a nejkoničtějším příkladem je Masarykova chata na vrchu Šerlich.

Ta byla postavena v letech 1924-25 Klubem českých turistů z Hradce Králové podle projektu Bohuslava Fuchse.¹ Její původní šindelová střecha byla později nahrazena plechovou krytinou.

Srovnatelných staveb z počátku 20. století najdeme na vrcholech kopců v okolí Orlických hor několik. Významná je například Kramářova Chata na Suchém vrchu postavená také v roce 1925 podle návrhu Jaroslava Stejskala² nebo Jiráskova chata³ na Dobrošově

¹Historie. Masarykova chata s.r.o. [online]. Masarykova chata s.r.o. 2015.. [cit. 19.04.2019]. Dostupné z: <https://www.ubytovani-serlich.cz/Historie.html>

²Historie Kramářovy chaty | Kramářova chata na Suchém vrchu. [online]. 2019 [cit. 19.04.2019]. Dostupné z: <http://www.suchak.cz/historie-chaty&mobileDisplay=0>

³Jiráskova chata – Wikipedie. [online]. 2019 [cit. 19.04.2019]. Dostupné z: https://cs.wikipedia.org/wiki/Jir%C3%A1skova_chata



Masarykova chata v původní podobě
foto: <http://www.tisicovsky.cz>



Kramářova chata na Suchém vrchu v původní podobě
foto: <http://www.orlickehory.net>



Jiráskova chata na Dobrošově
foto: <http://www.kct.cz>



Orlická chata u Rampušáka na Zemské Bráně
foto: https://mysak84.rajce.idnes.cz/Orlicka_chata_U_Rampusaka_26.-29.9.2013/



Horský hotel v Deštném v Orlických horách
foto: <https://zs-trebechovice.rajce.idnes.cz>



Bytové domy v Říčkách v Orlických horách
foto: <https://www.obecricky.cz>

vě podle návrhu Dušana Jurkoviče.³ Další velkých i menších horských chat je v Orlických horách velké množství. Mezi nejznámější patří penzion Rampušák a chata Orlice v Orlickém údolí, vzniklé patrně ze starších stavební dostavbami a nástavbami.

Také v Říčkách v Orlických horách slouží ke komerční rekreaci objekty rekonstruované ze starších stavení převážně v polovině 20. století. (např. horská usedlost Devětsil v centru Říček, chata Alma, hotel Anenský mlýn nebo chata Perla, stojící na pozemku řešeném v tomto projektu).

I v Orlických horách najdeme stavby které nerespektují tradiční tvarosloví a ostře s ním kontrastují. Je to například chata v Deštném v Orl. h., původně účelové zařízení firmy Stavostroj. V porovnání s jinými horskými oblastmi v ČR jsou však tyto stavby výjimkou a krajinný ráz tradičních sedlových střech a skromnějších stavení zůstává v Orlických horách zachován.

DALŠÍ STAVBY Z 2. POL. 20. STOLETÍ

Ze staveb, které vznikaly v obcích Orlických hor za minulého režimu a které nesloužily primárně k rekreaci, jsou zpravidla patrné tři až čtyřpodlažní panelové či zděné bytové domy, kulturní domy (rokytnice v O. h., Bartošovice v O. h.) a objekty samoobslužných prodejen.

SOUČASNÉ TRENDY

Stavby, postavené v posledních 20. letech se zpravidla drží tradičního tvarosloví, případně přímo napodobují tradiční hmoty a materiály. Děje se tak jistě také vlivem správy CHKO Orlické hory, která schvaluje projektové záměry.

Přesto se u nových staveb objevují prvky, které jsou v romantickém zámeřu přenesené odjinud, například srubové stěny z kulatiny nebo mohutné dřevěné balkony.

Centrum Říček v Orlických horách výrazně ovlivňuje stavba Hotelu Říčky s přílehlými apartmánovými objekty.

CHALUPAŘENÍ

Fenomén chalupaření souvisí s moderním způsobem života a má počátky již v 18. století. Rozvoj zaznamenal na začátku 19. století v souvislosti s trampským a skautským hnutím, celkově s ideálem návratu k přírodě.

Kvůli politické situaci byla chalupářská činnost utlumena v období 2. sv. války a počátkem 50. let. V 60 letech naopak vypukla znovu naplno¹ a volné domy po německém obyvatelstvu v českém pohraničí se k této činnosti přímo nabízely.

V Říčkách v O. h. začalo horské chalupy v 50. letech kupovat pražské sdružení Mánes². Díky tomu se do Říček dostalo množství významných osobností a umělců. Například architekt Josef Havlíček, spisovatel, malíř a diplomat Adolf Hoffmeister, architekt František Cubr, historik Albert Pražák, malíř Vladimír Sychra, herec Václav Trégl, architekt Václav Hlinský, malíř Vojtěch Tittelbach, malíř Arnošt Paderlík, herec Ladislav Boháč, armádní generál Karel Klapálek, architekt Richard Podzemný a mnoho dalších.³

Říčky tak tvořily významné centrum, kde se čeští umělci setkávali, tvořili a trávili zde čas.

¹Vinikarová Anna, Chataření a chalupaření jako specifická forma cestovního ruchu, 2008, bakalářská práce, VŠE v Praze, fakulta mezinárodních vztahů.

²Historie horské usedlosti Devětsil. [online]. [cit. 19.04.2019]. Dostupné z: <http://www.devetsil-ricky.cz/historie/>

³Umělci a osobnosti v Říčkách, Bursík, Pokorný [online]. [cit. 19.04.2019]. Dostupné z: <http://obecricky.cz>



STRUKTURA OBCE ŘÍČKY V ORL. H.

Říčky v Orlických horách jsou horskou vsí, která se rozkládá v údolích řeky Říčky, Hlubokého potoka a jejich přítoků. Nad obcí stoupá dlouhými stráněmi a lesy krajina k hřebenu Orlických hor s vrcholy Zakletý, Komáří a Anenský vrch. Centrum obce se nachází ve výšce přibližně 650 m. n. m.

Dvorcový typ zástavby způsobuje, že stavení nevytváří jasně vymezenou hranici zastavěného území. Hustší je zástavba převážně v historickém centru obce v okolí kostela, dále v údolí řeky Říčky a Hlubokého potoka, odkud přechází plynule do horské krajiny až k samostatným chalupám v lese nebo na stráni.

Historické a správní centrum obce - obecní úřad, hřbitov a hospoda - se nachází okolo kostela. Další pocitové „centrum“ je na křižovatce u soutoku Říčky a Hlubokého potoka. Potenciál tohoto místa není zcela využitý. Slouží hlavně jako křižovatka. Vede odtud cesta k „dolnímu“ a „hornímu“ parkovišti lyžařského areálu a také k horskému sedlu Mezivrší.

Potenciál pro vznik jakýchsi dílčích „center“ mají i další místa v obci, mimo jiné také prostor křižovatky silnice vedoucí od Rokytнице v O. h., tedy zpracovávaný areál bývalé chaty Perla. Ten je významným bodem či těžištěm východní části obce a celé oblasti Alma s roztroušenou zástavbou.

TURISTIKA V OKOLÍ OBCE

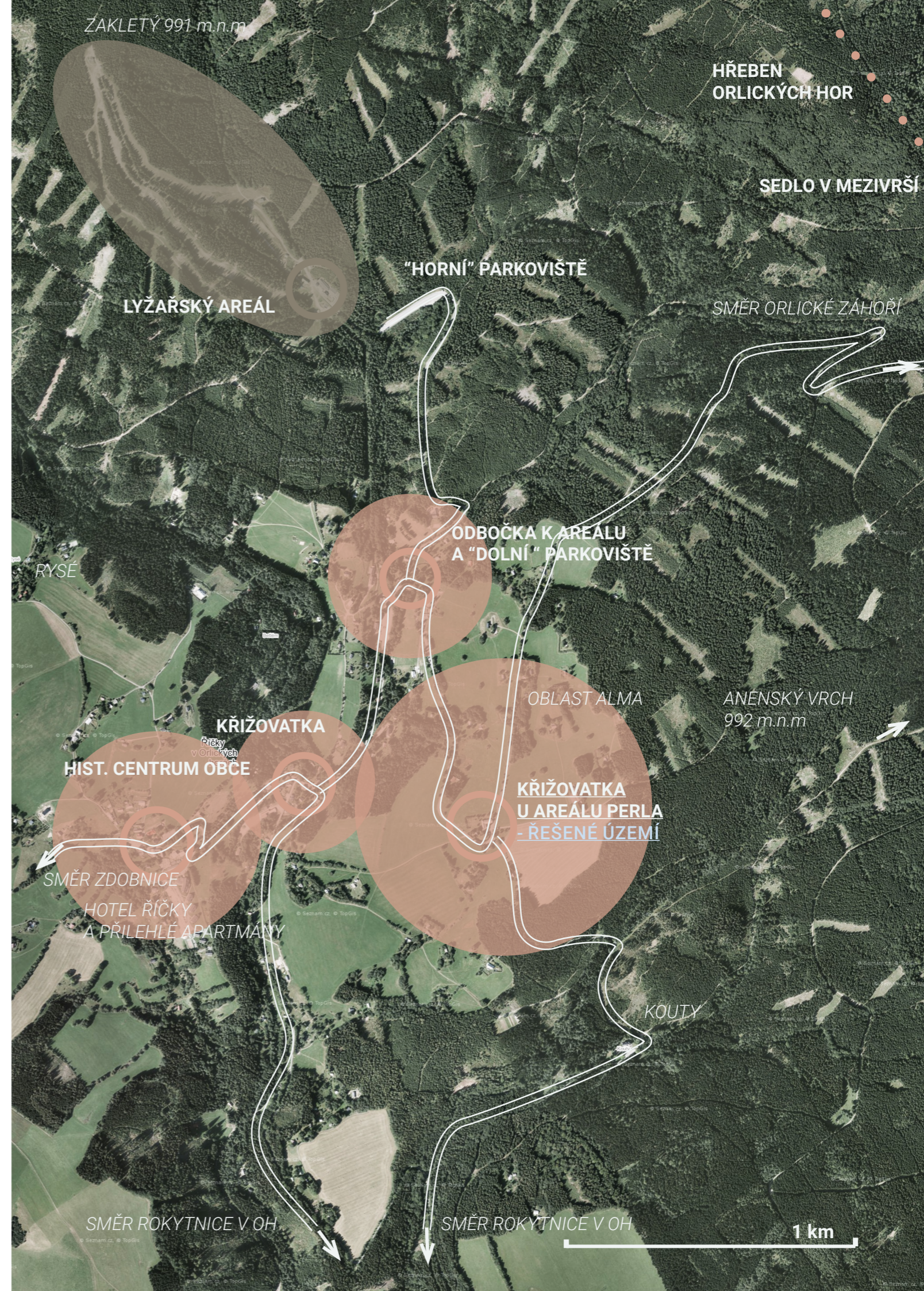
Obcí vede množství turistických cest, které stoupají k hřebeni Orlických hor. Velmi oblíbenou trasou, jak v zimě pro běžecké lyžování, tak v létě pro cyklistiku a pěší turistiku je tzv. Jiráskova cesta, která lemují celý hřeben. Známými cílovými body na této trase v okolí Říček jsou: Pěticestí a vrch Zakletý, rozhledna na Anenském vrchu, pevnost Hanička a celá opevňovací linie z 2. sv. války.

LYŽAŘSKÝ AREÁL

Lyžařský areál na svazích vrchu Zakletý se nachází přibližně 2 km od centra obce Říčky na svazích vrchu Zakletý. Na tomto místě se lyžovalo už od 30. let 20. stol. První přepravní zařízení bylo spuštěno v roce 1959.¹

Provoz areálu významně určuje také dění v obci. Kapacita parkoviště u areálu je v průběhu sezóny nedostatečná, proto se využívá další parkoviště v obci. Ve dnech, kdy je areál nejvíce vytížen, se parkuje také u blízkých chat (hlavně chata Karosa).

¹ Historie a tradice sportu v Říčkách. Ski centrum Říčky v Orlických horách [online]. 2019 PANKREA [cit. 19.04.2019]. Dostupné z: <https://www.skiricky.cz/cs/areal/historie>



ŘEŠENÝ POZEMEK

AREÁL BÝVALÉ CHATY PERLA

POLOHA V OBCI

Řešený pozemek se nachází v blízkosti křižovatky cesty přicházející z Rokytnice v O. h. od jihu a cesty, která vede z centra obce Říčky k horskému sedlu Mezivrší. Zároveň tudy prochází také modrá turistická značka, kříží se zde cyklotrasy a je zde již nepoužívaná autobusová zastávka. Vzniká tak pro obec relativně významný dopravní uzel.



SOUČASNÝ STAV

V současnosti stojí na pozemku objekt chaty Perla.

Areál je již pět let mimo provoz. Před svým uzavřením nabízel 62 lůžek v 18 pokojích, jídelnu, klubovnu a místnost se stolním tenisem.¹

Současná podoba stavby vznikla v 80. letech minulého století výraznou dostavbou a přestavbou původního hospodářského stavení. Objekt byl podstatně upraven včetně krovů a nosných stěn. Poté sloužil jako závodní rekreační středisko Bavlňánských závodů Ústí nad Orlicí.

Dnes je objekt ve velmi špatném technickém stavu. Chybí izolace proti vodě a radonu (v oblasti se zvýšeným radonovým rizikem). Krov je také ve špatném stavu - napadený pravděpodobně dřevomorkou.

V DP předpokládám demolici stavby a výstavbu nových objektů.



¹Chata Perla - chata/chalupa k pronájmu. [online]. 2019 [cit. 19.04.2019]. Dostupné z: https://www.czecot.cz/ubytovani/19260_chata-perla-ricky-v-orlickych-horach



CHARAKTER POZEMKU SILNÉ STRÁNKY

Pozemek se nachází ve velice zajímavé poloze v rámci obce. Jeho poloha na křižovatce zajišťuje dobrou dostupnost a zároveň vztah k dalším významným místům obce (historické centrum, lyžařský areál). Exponovaná poloha pro pohledy z protějších svahů zajišťuje zároveň daleké výhledy do tří směrů.

I územní plán počítá s touto oblastí jako s místem budoucího vývoje a plánuje v jeho okolí stavby rodinného bydlení a rekreace.¹

Toto místo má vynikající předpoklady pro úspěšný provoz zamýšlených funkcí - horského hotelu a bytů pro rekreační pobyt.

PROBLÉMY

Významný problém vytváří nepřehledná až nebezpečná křižovatka s nevhodným dopravním řešením, které umožňuje rychlý průjezd automobilů a nebere ohled na výskyt chodců. Nevhodná výsadba živých plotů tuto situaci činí ještě nepřehlednější.

Stará polní a turistická cesta, která vede kolmo ke svahu, patrná ještě v katastru nemovitostí, je přerušena a vedena po nepřehledném oblouku silnice.

¹REGIO, projektový ateliér s.r.o., Územní plán Říčky v Orlických horách, 2017

ZADÁNÍ
KONCEPT
A PROCES
NÁVRHU



PROGRAM

Program diplomové práce se inspi-ruje skutečně plánovaným záměrem pro tuto lokalitu.

Investor zde předpokládá výstavbu apartmánů k prodeji. V plánu je výstavba rozsáhlého areálu, obsahujícího bytové apartmány a plošné zastavění svahu jednopodlažními bungalovy. Cílem je maximální obytná plocha za cenu minimální veřejné vybavenosti.

Takto rozsáhlý program vyžaduje zastavění téměř celé plochy pozemku, nebo vznik na místní poměry velkých hmot. Navíc příliš nepodporuje život v obci.

Přestože diplomní projekt není vázán ekonomickým tlakem a požadavkem na maximální výnosnost projektu, musí se pohybovat v realitě a neměl by být zjevně neekonomický, proto je rozsahem plánovanému záměru podobný.

Hlavním rozdílem je zajištění prostoru pro restauraci, která bude sloužit také obci a pro coworkingové centrum, které má potenciál udržet a vytvářet v obci prostor pro kreativní skupiny a jednotlivce.

Nový program tedy počítá s:

<u>Restaurací se sálem</u> pro 140 osob. + zázemí	140 m ² 150 m ²
<u>Coworkingovým centrem</u> se společenskou místností a zasedacími místnostmi. + zázemí	185 m ² 35 m ²
<u>Hotelem</u> se 14 dvoulůžkovými pokoji a 10 jednolůžkovými pokoji + zázemí vč. vstupní haly, chodeb a recepce	850 m ² 290 m ²
<u>Bytovým objektem</u> se 6 byty 2+kk pro rekreační využití 6 byty 1+kk pro rekreační využití	440 m ² (5x75m ² +1x65m ²) 270 m ² (6x45m ²)
<u>Krytým parkovištěm</u> 20 parkovacích míst pro automobily a 1 místo pro motocykl.	570 m ²
<u>Dalšími prostory</u> vč. skladů, technických místností a lyžárny	320 m ²
CELKEM	3200 m²

Uvedeny jsou hrubé podlažní plochy

COWORKINGOVÉ CENTRUM

Množství lidí, kterým k práci stačí pouze notebook a kvalitní připojení k internetu, stále roste.

Pro člověka, který tráví delší časové úseky na rozmanitých místech po celém světě, kde zároveň pracuje, se vžilo označení digitální nomád.

Podle výzkumu časopisu New York Times, strávilo 43% Američanů v roce 2016 alespoň nějaký čas prací na dálku¹.

Říčky jsou a byly místem, které hluboce inspiruje.

V tomto krásném a divokém prostředí se potkávalo a tvořilo množství umělců a lidí kreativních profesí.

Jsem přesvědčen, že Říčky jsou nejen místem pro sezónní rekreaci, ale také prostředím pro tvorbu.

Vytvoření kreativního centra nabízí skupinám i jednotlivcům prostředí a zázemí pro jejich tvorbu a práci na projektech spolu s rekreací a pobytem v přírodě. Může být využíváno jak skupinami a jednotlivci ubytovanými v hotelu, tak dalšími zájemci mezi rekreanty v Říčkách, případně v Orlických horách.

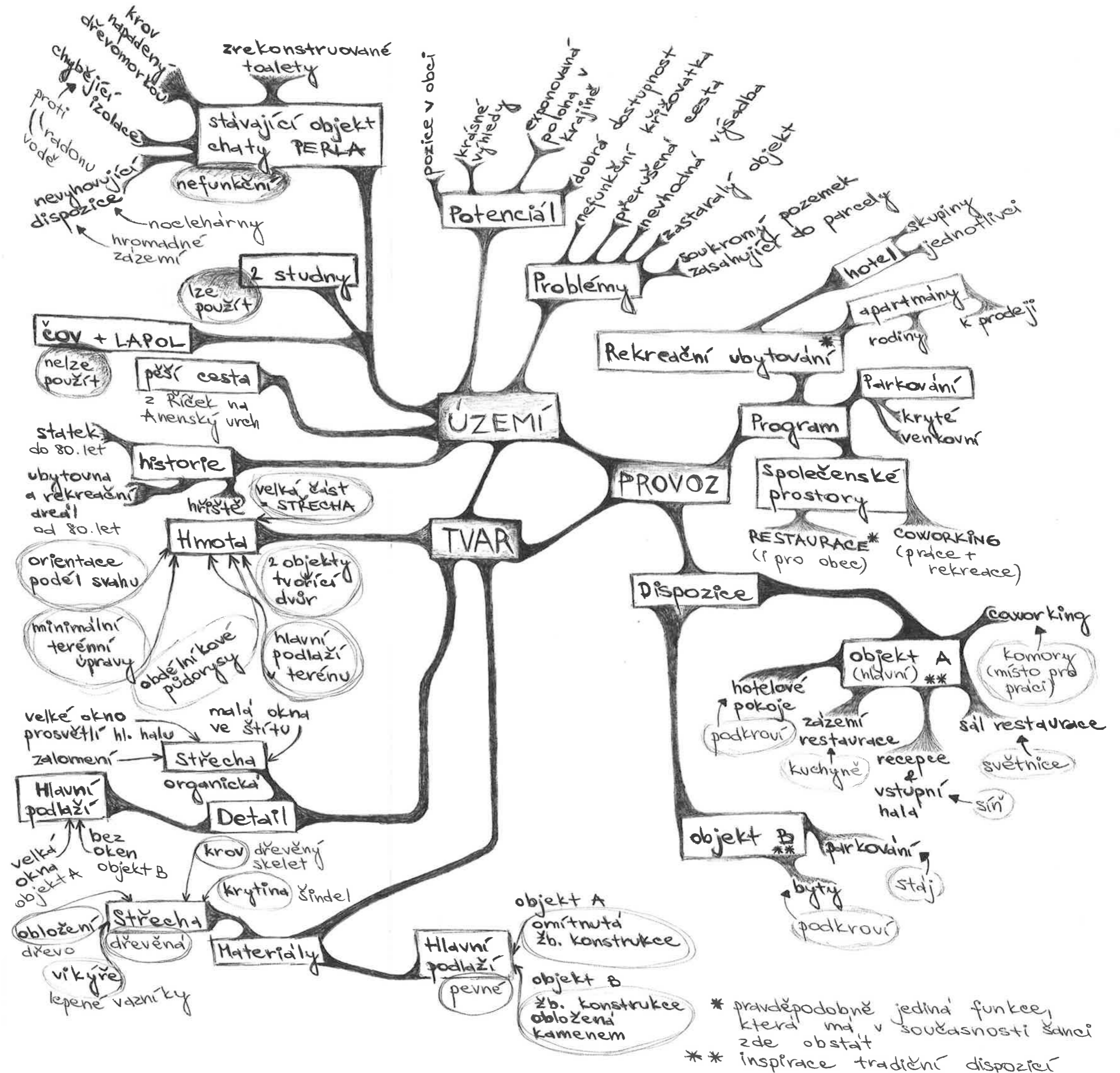
ZÁKLADNÍ MYŠLENKY

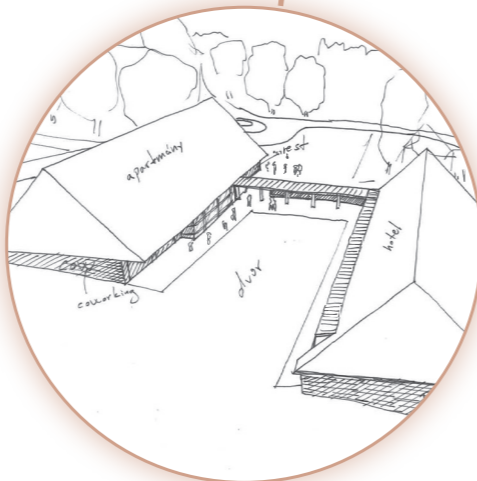
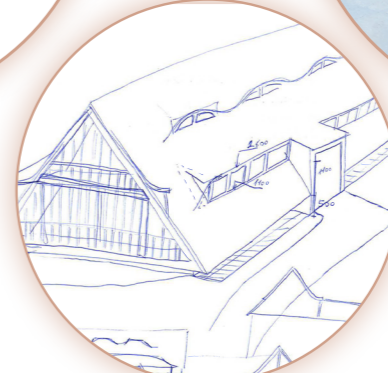
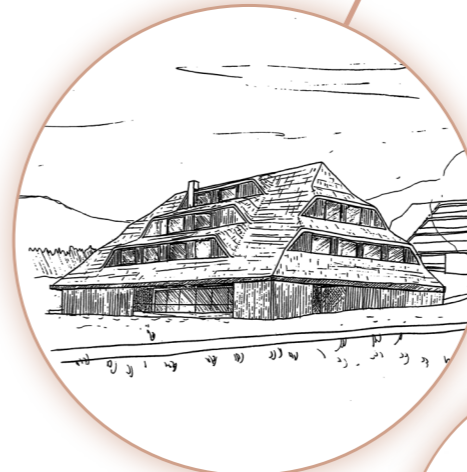
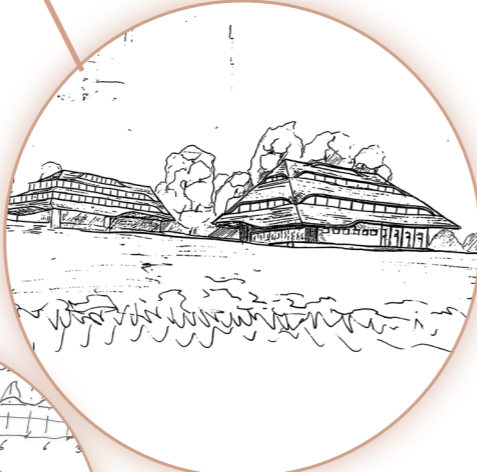
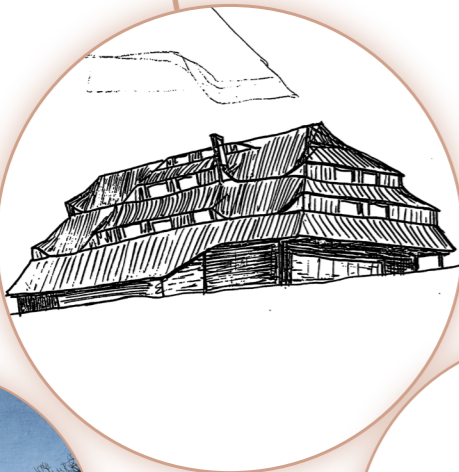
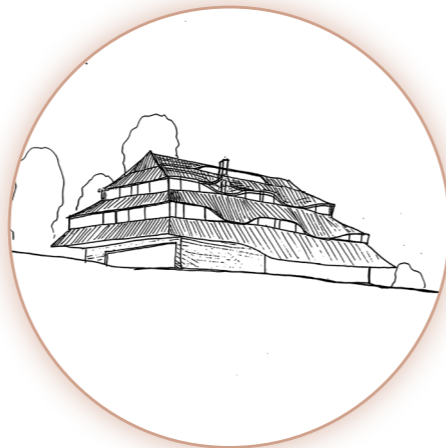
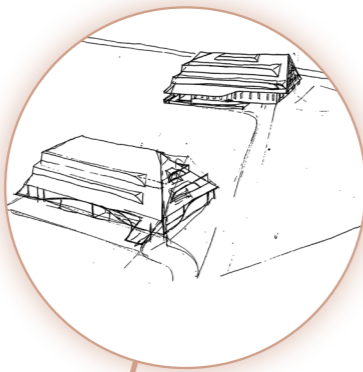
Základní úvahy o směřování návrhu vycházejí ze zevrubné analýzy a znalosti Orlickohorské architektury.

Ta je a vždy byla charakteristická skromností. Již tradiční stavení měla vždy jen jednoduše členěné lomenice štítů, byla nízká a neokázalá. I přes tuto neokázalost však v sobě mají jistou poetiku a úzký vztah k okolní krajině a k přírodě.

Nacházíme se v drsném pohraničním území, které nebylo, ani není nijak zvlášť bohaté. Dokonce i v dobách rozmachu turistického průmyslu zůstávaly Orlické hory jakoby na pozadí za sousedními Krkonošemi či Jeseníky, kde vznikaly velké projekty jako např. Labská bouda v Krkonoších.

Tento projekt by tedy neměl být v protikladu k okolí, neměl by upoutávat více pozornosti, než si zaslouží a měl by vycházet z tradičního tvarosloví a hmot. I přes relativně významnou polohu v rámci obce a krajiny by neměl tvořit výraznou dominantu, ani ostře kontrastovat s okolím. Přesto si však nárokuje určitou pozornost zajímavým tvarem střechy a dynamikou vikýřů.





HMOTOVÉ
ŘEŠENÍ
A SITUACE



HMOTOVÉ ŘEŠENÍ

Poměrně rozsáhlý program i velikost pozemku si vyžádaly rozdělení hmoty do dvou samostatných objektů.

Oba objekty jsou komponovány jako jednopodlažní, pevná, betonová hmota s velkou dřevěnou sedlovou střechou. Jsou orientovány hřebenem střechy po vrstevnicích svahu, tak jak je v Říčkách prakticky pravidlem.

Prostor mezi nimi vytváří dvůr, vymezený vůči veřejnému prostoru (okolí silniční křižovatky) spojovacím krytým chodníkem mezi oběma objekty.

FUNKČNÍ ČLENĚNÍ

Objekt A je umístěn blíže křižovatce a jeho dispozice je jakousi parafrází tradičního obytného stavení. Hlavní podlaží je dělené na tři části. Hlavní prostor - restaurace, coworkingové centrum - tedy místo určené pro práci. Obě části jsou propojené třetím prostorem - servisní částí s kuchyní, lyžárnou, recepcí a zázemím zaměstnanců. V podkroví jsou hotelové pokoje ve dvou podlažích.

Objekt B je proti tomu v poloze zajišťující nerušený výhled a zároveň větší soukromí bytům v podkroví. V jeho soklu je umístěno kryté parkování jako parafráze hospodářské části statku.

POZEMKOVÉ ŘEŠENÍ

Pozemek sousedního RD zůstává nedotčený. Návrh pracuje s okolními pozemky dle reálné situace a katastru nemovitostí. V prostoru křižovatky je pak rozšířen o dopravní řešení přílehlých komunikací.

DOPRAVNÍ ŘEŠENÍ

Návrh upraví stávající křižovatku za zatáčkou, která je v současné době velmi nebezpečná a nepřehledná.

Vytvoří malou okružní křižovatku, na kterou budou napojeny oba nové objekty.

Tato křižovatka zpomalí dopravu, která sice po většinu roku není intenzivní, ale o to rychleji a nebezpečněji se zde automobily pohybují.

Navíc spolu s prostorem před objektem A podtrhne význam řešeného území v kontextu obce a umožní bezpečné připojení nově generované dopravy.

Kromě toho bude řešeným pozemkem protažena turistická trasa, která v současnosti vede po oblouku silnice zmíněnou nebezpečnou křižovatkou.

DOPRAVA V KLIDU¹

Náplní nových objektů jsou malé byty 1+kk a 2+kk, hotel, restaurace a co-workingové centrum.

Odstavná stání:
Počet bytů 1+kk: 7
Generovaná odstavná stání:
 $7/2 = 3,5$

Počet bytů do 100m²: 5
Generovaná odstavná stání:
 $5 * 1 = 5$

Celkem odstavná stání pro byty:
 $3,5 + 5 = 8,5$

Parkovací stání:
Počet lůžek v hotelu: 38
Generovaná parkovací stání:
 $38/3 = 12,67$

Plocha restaurace: 150m²
Plocha využívaná veřejností (1/3): 50m²
Generovaná parkovací stání:
 $50/6 = 8,33$

Součinitel stupně automobilizace: 1
Součinitel redukce počtu stání: 1

CELKOVÝ POČET STÁNÍ
 $(8,5 + 12,67 + 8,33) * 1 * 1 = 29,5$
Zaokrouhleno: 30 parkovacích stání

SKUTEČNÝ POČET STÁNÍ
Počet krytých stání: 20
Počet venkovních stání u restaurace: 7
Počet venkovních stání při vjezdu do garáže: 5
CELKEM NAVRŽENÁ STÁNÍ: 32
Z toho stání pro osoby se sníženou schopností pohybu a orientace: 3

¹ČSN 73 6110 (736110) Projektování místních komunikací



OBJEKT B

DVŮR

OBJEKT A

5 593

4 816

6 092

2 150

2 000

5 000

5 275

6 100

4 541

11 000

3 650

5 750

1 000

2 000

4 000

7 000

2 000

26 570

5 998

10 204

10 367

ARCHITEKTO- NICKÉ ŘEŠENÍ



STŘECHA

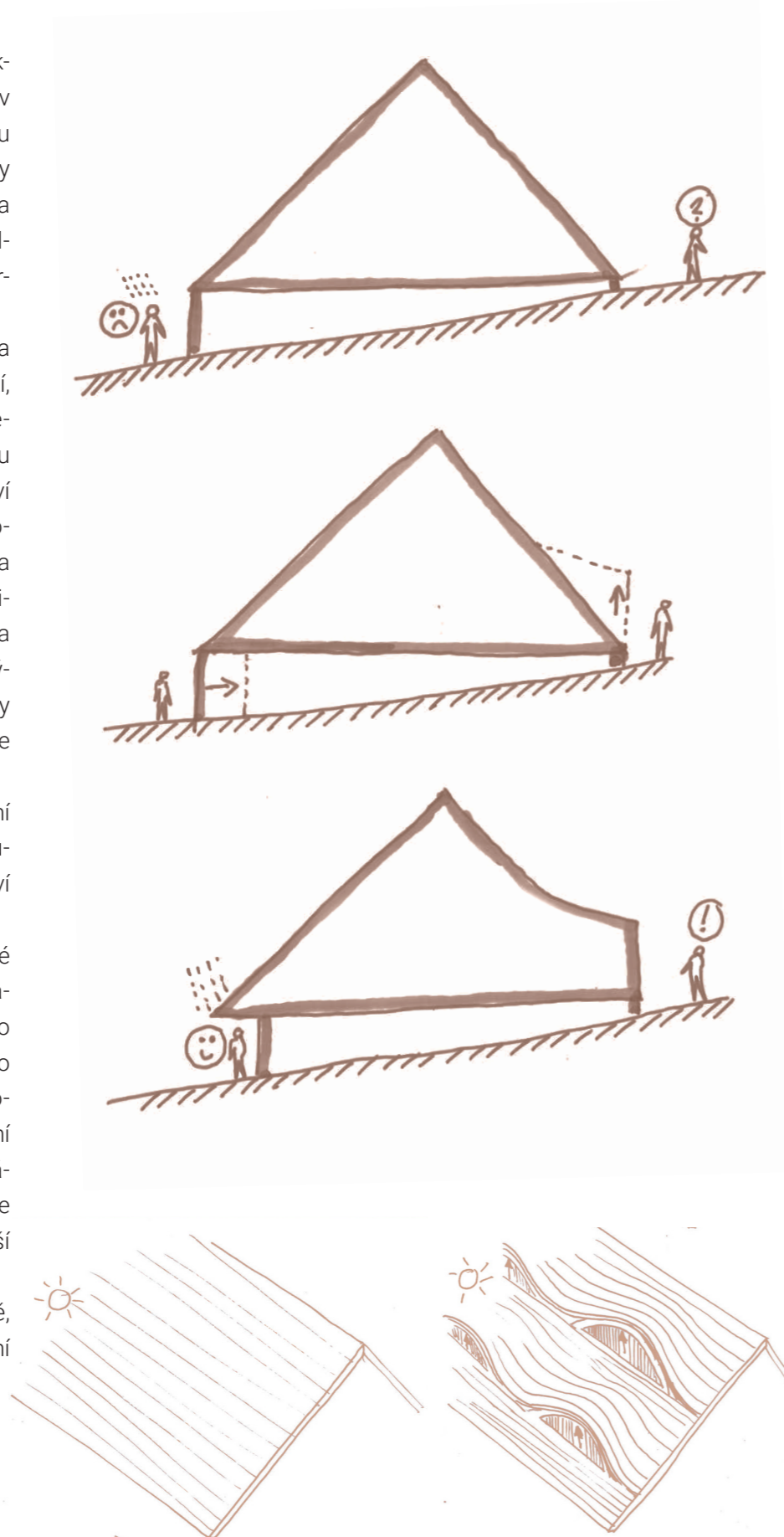
Zvláštní význam je v tomto projektu přikládán střeše. Střecha tvoří v horských staveních často převážnou část hmoty stavby. Prakticky vždy jsou tradiční stavení komponována jako jednopodlažní s podkrovím. Velký štít s malými okny pak vytváří archetyp horského stavení.

Dřevěná střešní konstrukce sloužila nejen jako ochrana před povětrností, ale také k uskladnění krmiva především pro dobytek. Velmi staré jsou ale také počátky využívání podkroví pro bydlení. Zpočátku se k osvětlování podkrovních světniček využívala hlavně okna ve štítech, časem vznikala nutnost vytvářet různé vikýře a střešní okna. Přestože jsou tedy vikýře typologicky starším prvkem, staly se již ustáleným a běžným prvkem ve střešní krajině.

Jelikož požadavek na skladování sena v podkroví již prakticky neexistuje, využívá tento projekt celé podkroví výhradně k ubytovací funkci.

Dalším typickým prvkem v lidové architektuře východních Čech je zalomení střechy. To bylo vytvářeno zpravidla námětky na krokách. Toto zalomení, ač konstrukčně jinak vytvořené, je v projektu využito k zastřešení komunikačních prostor (chodby a záďveří). Zároveň umožňuje přístup ze svahu přímo do podkroví, což je další typický prvek horské architektury.

O střeše uvažuji jako o tvárné rovině, která nadzvižením umožní osvětlení místností uvnitř podkroví.



MATERIÁLY

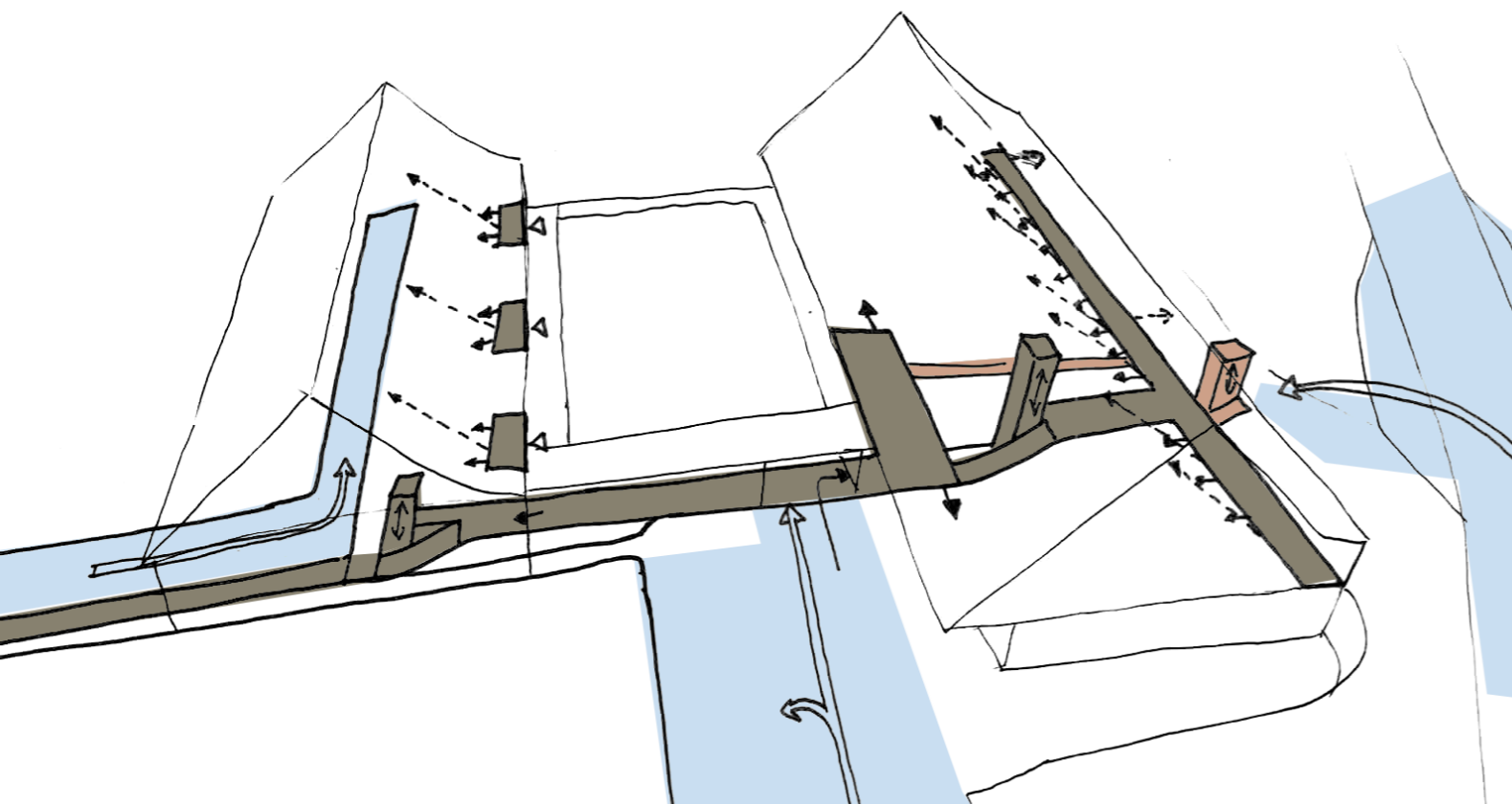
1PP obou objektů mají železobetonovou konstrukci v kombinovaném systému s keramickými příčkami. Konstrukce jsou povrchově upraveny omítkou.

1NP a 2NP obou objektů mají dřevěnou skeletovou konstrukci s trámovými stropy.

Štity jsou obloženy modřínovými impregnovanými prkny ve stejné barvě jako šindelová krytina.

Krytinou je modřínový štípaný, tlakově impregnovaný šindel ve dvojitém krytí na husté laťování.





VNITŘNÍ KOMUNIKACE

Celý areál je rozdělen do dvou hlavních objektů. Objekt A je výše položený a nachází se při nově navržené křižovatce. Objekt B je v terénu položený o 3,8 m níže a těsně sousedí se stávajícím pozemkem soukromé chaty. Oba objekty jsou propojeny krytým chodníkem.

Hlavní komunikační osa probíhá od vjezdu do krytého parkoviště, schodištěm s výtahem přes vnější krytý chodník do recepce hotelu a odtud až do hlavní hotelové chodby. Zakočena je nákladním výtahem se schodištěm pro zásobování restaurace.

Vstupy do jednotlivých částí objektu navazují na tuto osu, ať už exterié-

rovým chodníkem v případě samostatných bytů v objektu B, či halou a chodbou pro hotelový provoz objektu A.

Zázemí kuchyně má svou vlastní chodbu mimo komunikační osu, která navazuje na anglický dvorek zapuštěný při východní fasádě objektu A. Ten slouží ke skladování odpadů, obalů a zásobování.

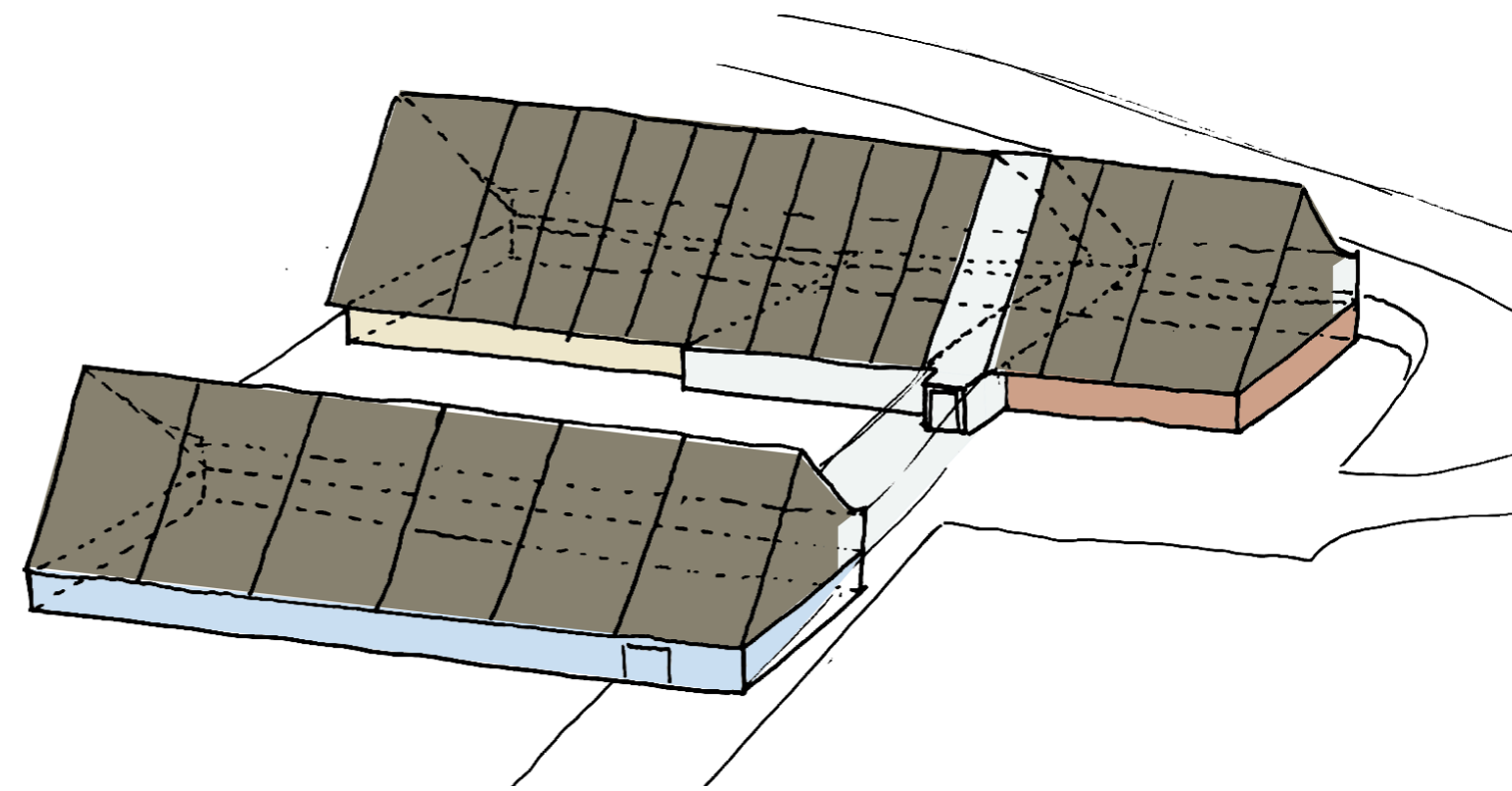
Alternativní příjezd k areálu je možný od malé okružní křižovatky na parkoviště v předprostoru obou objektů. V případě provozní potřeby nebo hasičského zásahu je možný vjezd do dvora průjezdem při hlavním vstupu do objektu A.

LEGENDA

- automobilová doprava
- pohyb hostů
- pohyb zaměstnanců

LEGENDA

- komunikace
- parkování
- restaurace
- coworking
- bydlení



PROVOZ

Hlavní podlaží, tedy 1.PP objektu A je rozděleno na tři části. Vstupuje se do prostřední části, kde je umístěna recepce hotelu, kuchyňská část restaurace a lyžárna.

Jižní část 1.PP je tvořena hlavním sálem restaurace s barem a zázemím WC pro hosty. Otevřením velkých oken je možné rozšířit restauraci o terasu před objektem.

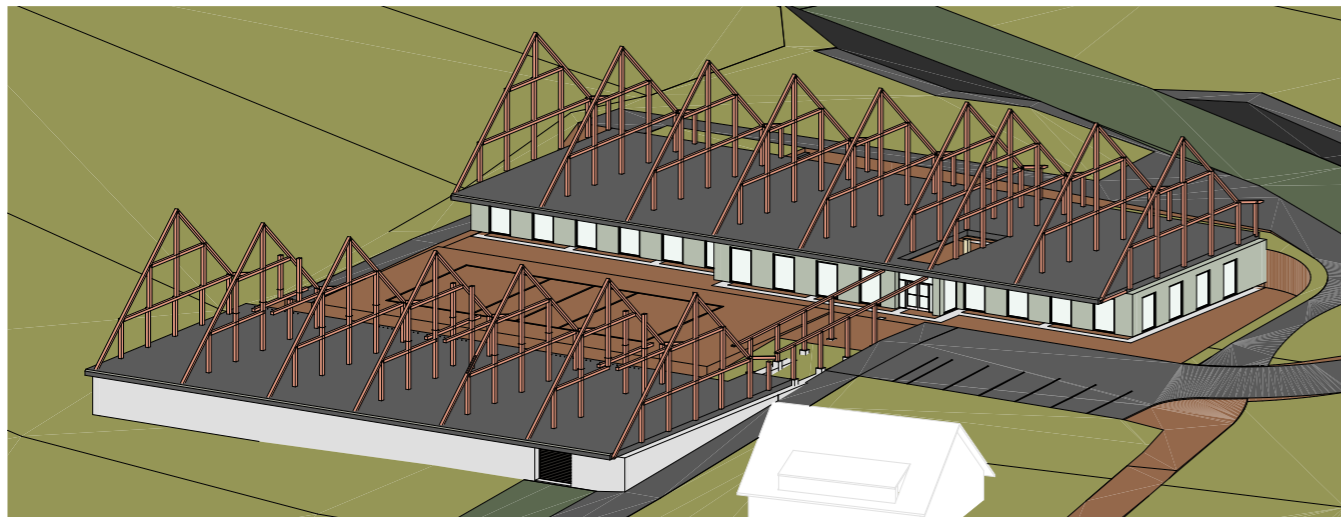
Severní část 1.PP pak tvoří provoz coworkingového centra. Jeho hlavním prostorem je společenská místnost se samoobslužným barem, stoly pro práci v malých skupinách i samostatně. Velká okna umožňují i této místnosti v letních měsících propojení se dvorem.

V podkroví objektu A je umístěn pro-

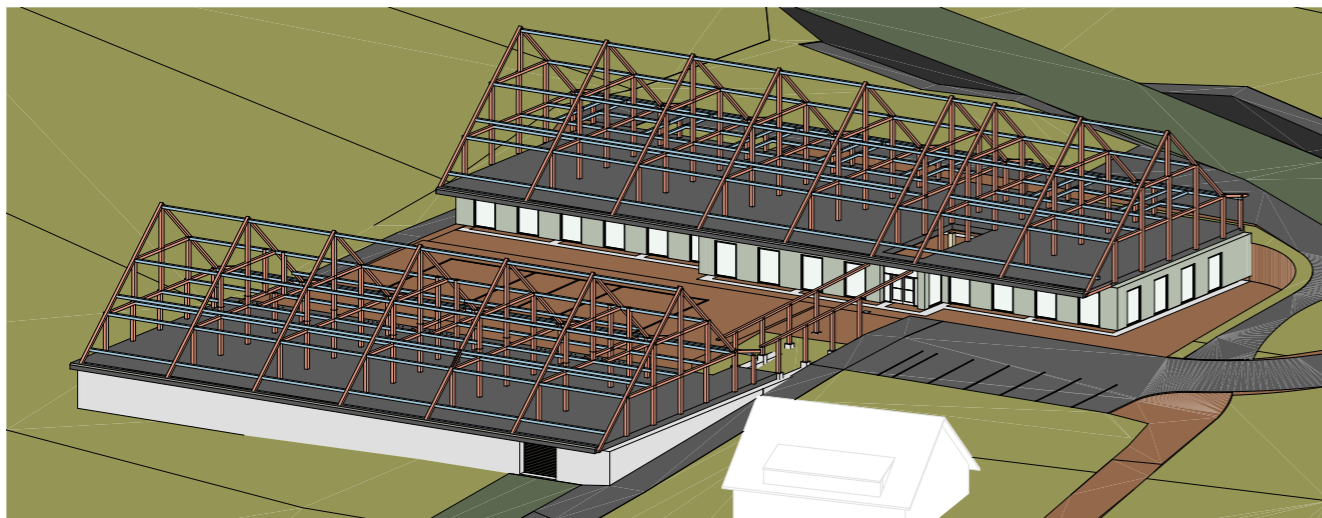
voz hotelu, 24 hotelových pokojů, z toho 1 bezbariérový, zázemí zaměstnanců a sklad ložního prádla.

Celé 1.PP objektu B je vyhrazeno krytému parkování a technickým místnostem. Podkroví, tedy 1.NP a 2.NP tvoří samostatné byty, které mohou fungovat v rámci provozu hotelu jako aparmány, nebo mohou být samostatně nabízeny k prodeji. Jedná se o 5 bytů 2+kk, 1 bezbariérový byt 1+kk a dalších 6 jednoprostorových bytů 1+kk. Celkem tedy 12 bytů.

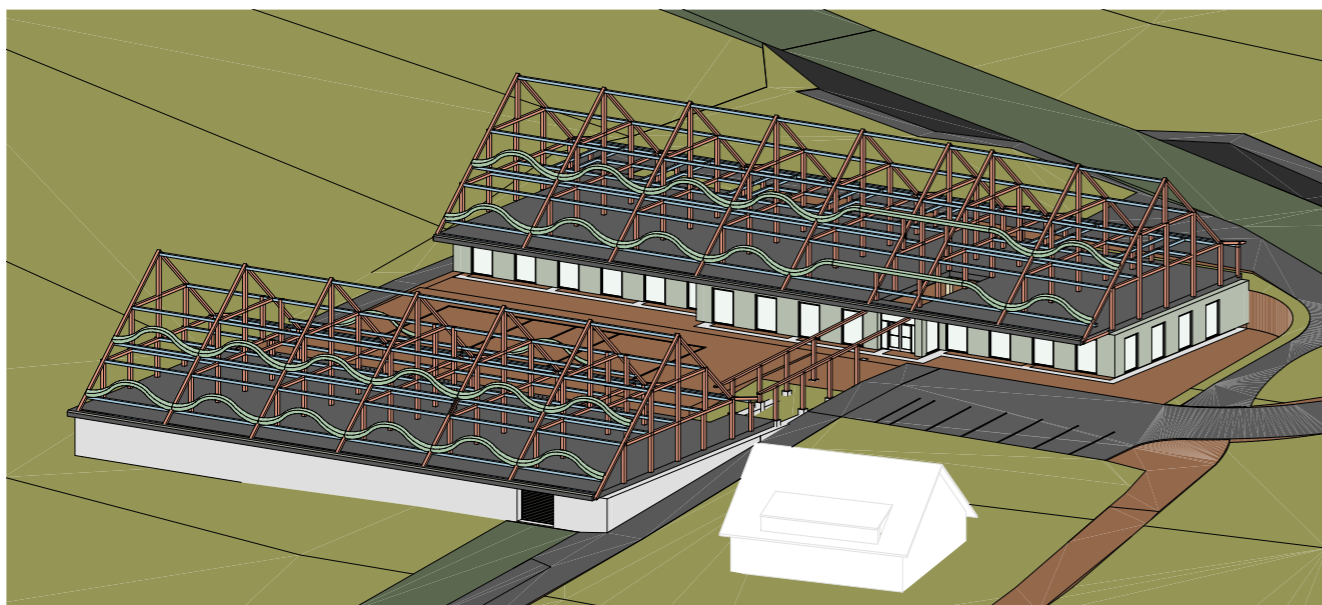
1. HLAVNÍ VAZBY



2. VAZNICE



3. LEPENÉ OBLOUKOVÉ VAZNICE



NOSNÁ KONSTRUKCE

Oba objekty mají obdobné řešení nosné konstrukce. NK objektu A a objektu B se liší jen v detailech, jako např. pozice schodiště nebo vikýřů.

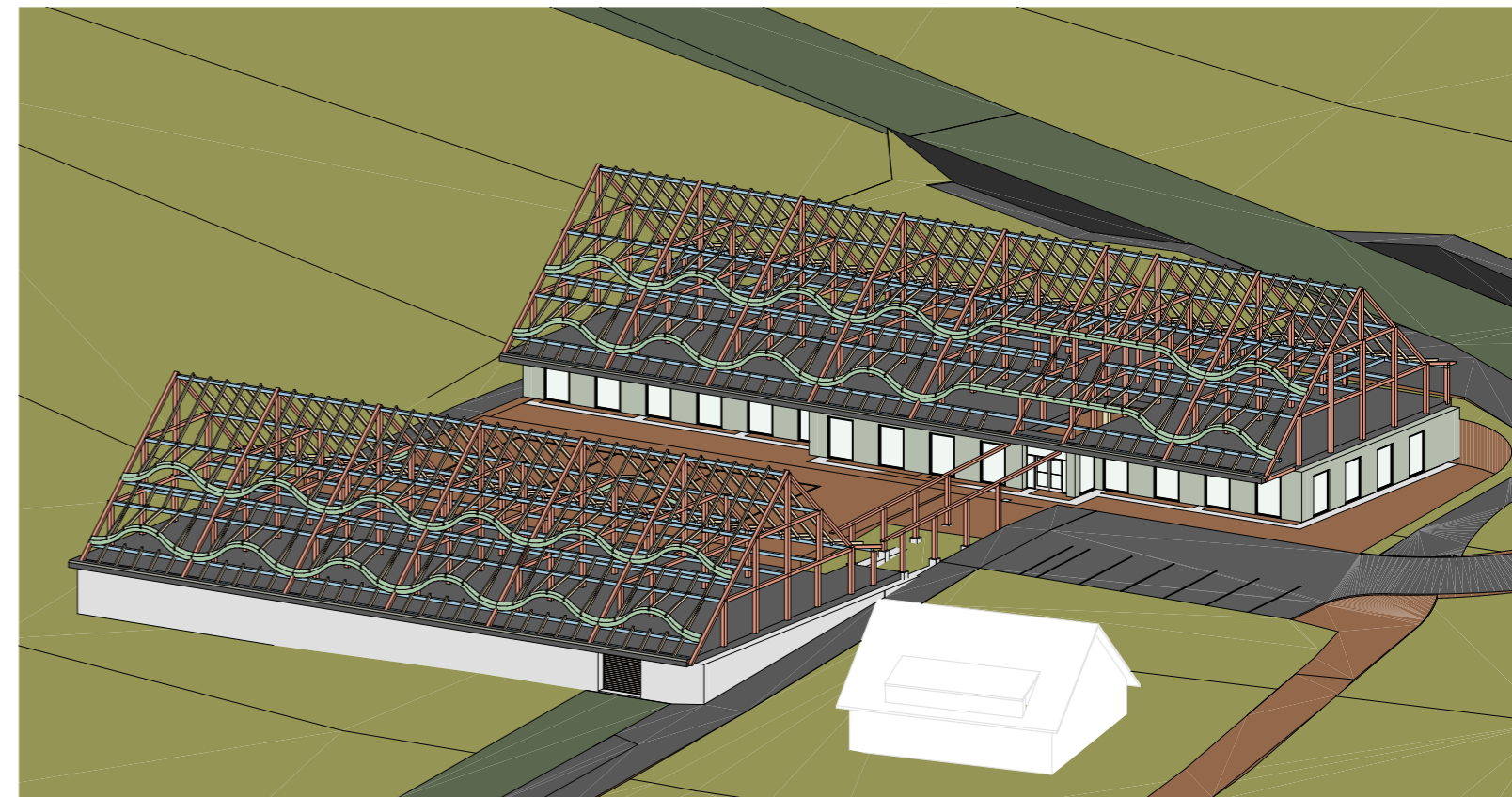
Sokl je železobetonový, částečně zapuštěný do země. Stěny tl. 300 mm vynášejí dřevěný krov - skeletovou konstrukci z masivních dřevěných profilů.

Hlavní vazby mají tvar pravoúhlého trojúhelníku rozděleného na čtverce 3x3 m. V podélném směru jsou propojeny trámy a vaznicemi.

Na tento systém jsou nasazeny lepené vazníky obloukového tvaru, které tvoří vikýře. Rovinu střechy pak doplňují krokve, které jsou kladeny na vaznice a vytvářejí v místech oblouků přímkové plochy.



4. KROKVE A DOPLŇKY



VYTÁPĚNÍ

Vytápění je řešeno dvěma tepelnými čerpadly země-voda s vrty hlubokými cca 100-160m.

Čerpadla budou doplněna elektrickými kotli.

V 1.PP objektu B a 1. NP obou objektů bude navrženo podlahové topení, v 2. NP bude vytápění řešeno radiátory.

VZDUCHOTECHNIKA

Plnohodnotná vzduchotechnika bude navržena v prostoru kuchyně a skladů restaurace.

V prostoru WC coworkingového cen-

tra a restaurace bude podtlakové větrání. Hlavní prostory restaurace i co-workingového centra budou větrány přirozeně.

Drobná podtlaková ventilace bude navržena v sociálním zázemí hotelových pokojů, úklidové místnosti a skladu prádla v objektu A i v sociálním zázemí bytových jednotek objektu B.

VODA A KANALIZACE

Jako zdroj pitné vody bude sloužit stávající vrtaná studna při severovýchodním rohu objektu A. Její průměrná denní výroba vody je 3m³.¹ V případě potřeby je možné doplnit zdroj

¹Chata Perla, Říčky v Orlických horách, provozní řád vodovodu, Ing. Josef Jansa, 2016

ELEKTŘINA

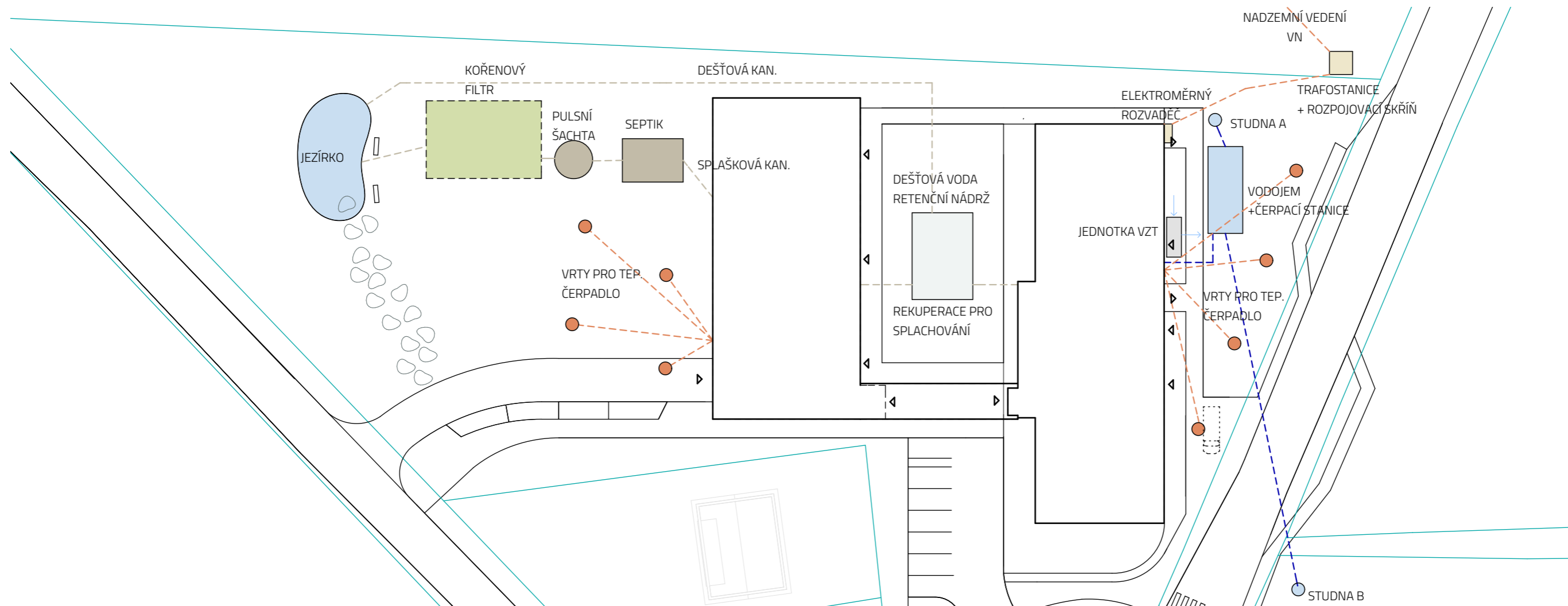
vody o další vrt, umístěný při křižovatce silnic.

Studny budou doplněny nádrží a tlakovou stanicí.

Splašková odpadní voda bude řešena kořenovou čistírnou odpadních vod ve volném cípu pozemku na západě po svahu pod objekty.

Dešťová voda ze střech a ze dvora bude shromažďována v kryté retenční nádrži umístěné v prostoru dvora a zpětně využívána ke splachování WC. Přepad nádrže bude zaveden do jezírka ČOV.

Stávající objekt je připojen k rozvodu nadzemního elektrického vedení, které v severovýchodním cípu pozemku končí. Tento rozvod bude použit ve stávající podobě.



VÝKRESOVÁ ČÁST

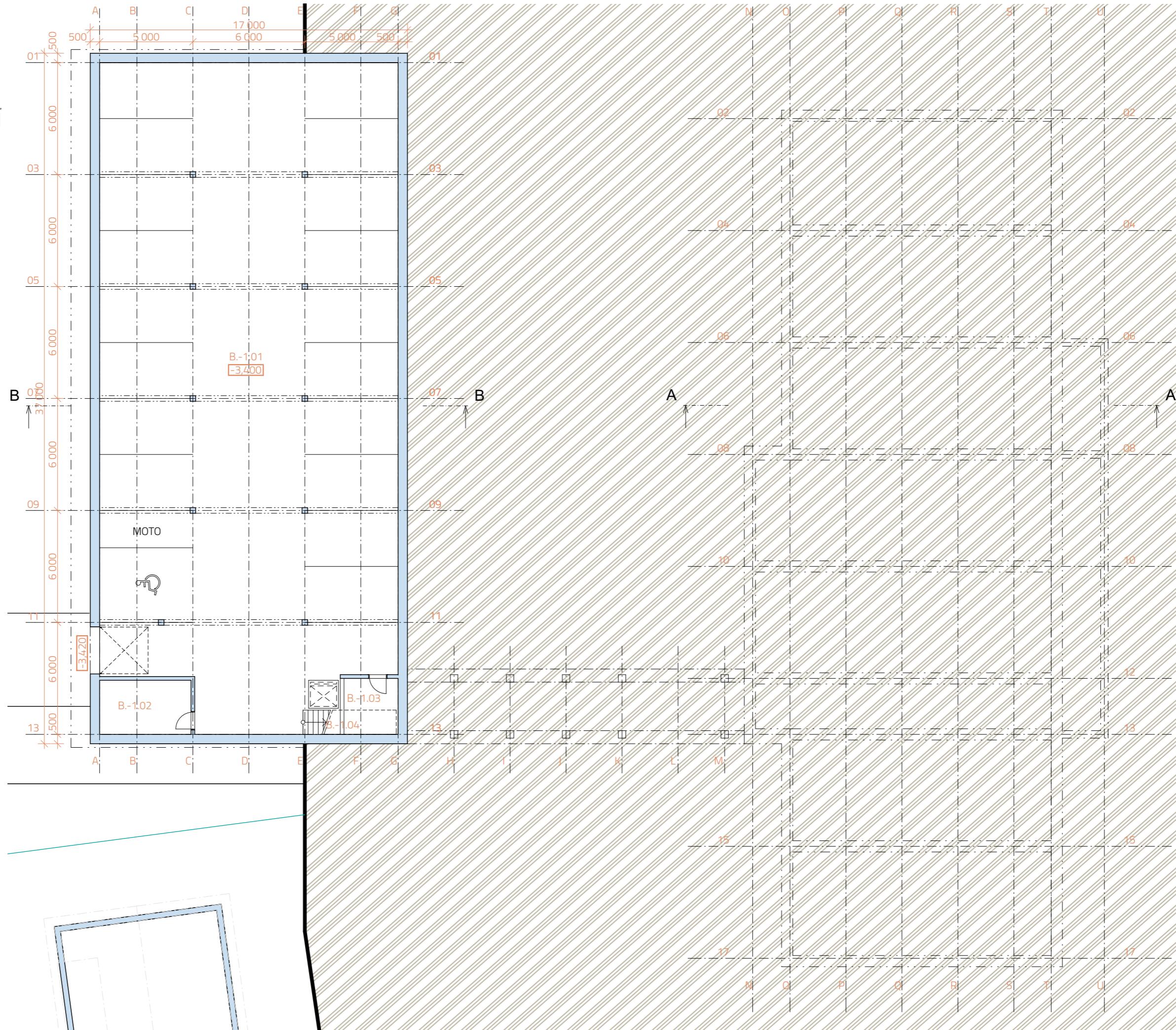
5



PŮDORYS B.1PP

LEGENDA MÍSTNOSTÍ

- B.-1.01 kryté parkoviště
- B.-1.02 technická místnost
- B.-1.03 technická místnost
- B.-1.04 schodiště

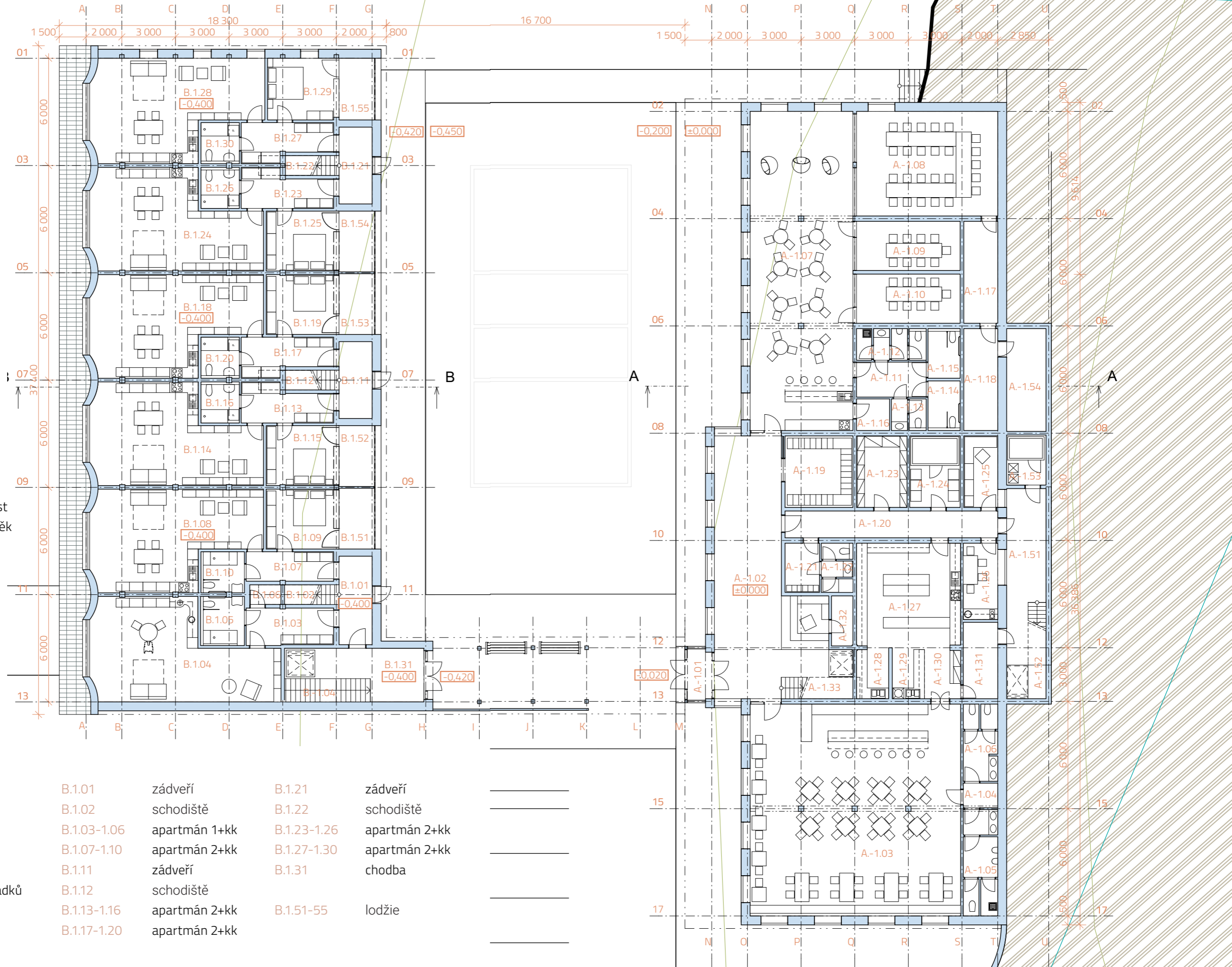


PŮDORYS

B.1NP + A.1PP

LEGENDA MÍSTNOSTÍ

- | | |
|---------|-----------------------|
| A.-1.01 | zádveří |
| A.-1.02 | hala + recepce |
| A.-1.03 | sál restaurace |
| A.-1.04 | předsíň |
| A.-1.05 | WC muži |
| A.-1.06 | WC ženy |
| A.-1.07 | spol. místnost |
| A.-1.08 | zased. místnost |
| A.-1.09 | zased. místnost |
| A.-1.10 | zased. místnost |
| A.-1.11 | předsíň |
| A.-1.12 | WC muži + ÚM |
| A.-1.13 | WC ženy |
| A.-1.14 | WC ženy inv. |
| A.-1.15 | WC muži inv. |
| A.-1.16 | sklad |
| A.-1.17 | sklad nábytku |
| A.-1.18 | technická místnost |
| A.-1.19 | lyžárna - 24 skříněk |
| A.-1.20 | chodba |
| A.-1.21 | šatna |
| A.-1.22 | WC a sprcha zam. |
| A.-1.23 | suchý sklad |
| A.-1.24 | chlazený sklad |
| A.-1.25 | kancelář |
| A.-1.26 | denní místnost |
| A.-1.27 | kuchyně |
| A.-1.28 | hrubá příprava |
| A.-1.29 | mytí nádobí |
| A.-1.30 | office |
| A.-1.31 | sklad nápojů |
| A.-1.32 | sklad recepce |
| A.-1.33 | schodiště |
| | |
| A.-1.51 | anglický dvorek |
| A.-1.52 | sklad obalů |
| A.-1.53 | chlazený skl. odpadků |
| A.-1.54 | jednotka VZT |



B.1.01	zádveří	B.1.21	zádveří
B.1.02	schodiště	B.1.22	schodiště
B.1.03-1.06	apartmán 1+kk	B.1.23-1.26	apartmán 2+kk
B.1.07-1.10	apartmán 2+kk	B.1.27-1.30	apartmán 2+kk
B.1.11	zádveří	B.1.31	chodba
B.1.12	schodiště		
B.1.13-1.16	apartmán 2+kk	B.1.51-55	lodžie
B.1.17-1.20	apartmán 2+kk		

PŮDORYS

B.2NP + A.1NP

LEGENDA MÍSTNOSTÍ

- A.1.01 hala + chodba
 A.1.02 skl. ložního prádla
 A.1.03 denní místnost
 A.1.04-27 hotelové pokoje
 lichá č. chodba + zázemí
 sudá č. hotelový pokoj
 A.1.27-34 schodiště

- B.2.01-03 apartmán 1+kk
 B.2.04-06 apartmán 1+kk
 B.2.07-09 apartmán 1+kk
 B.2.10-12 apartmán 1+kk
 B.2.13-15 apartmán 1+kk
 B.2.16-18 apartmán 1+kk

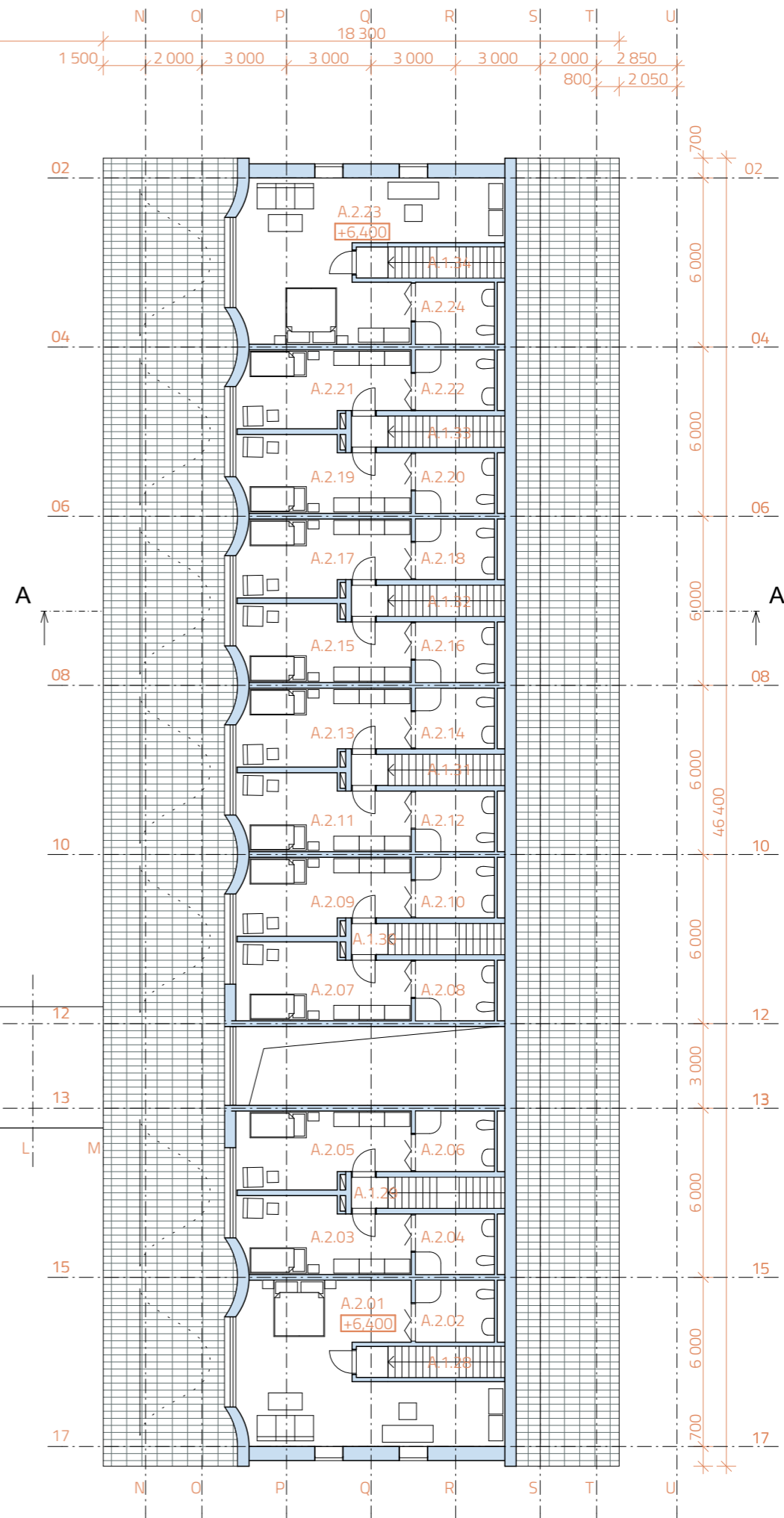
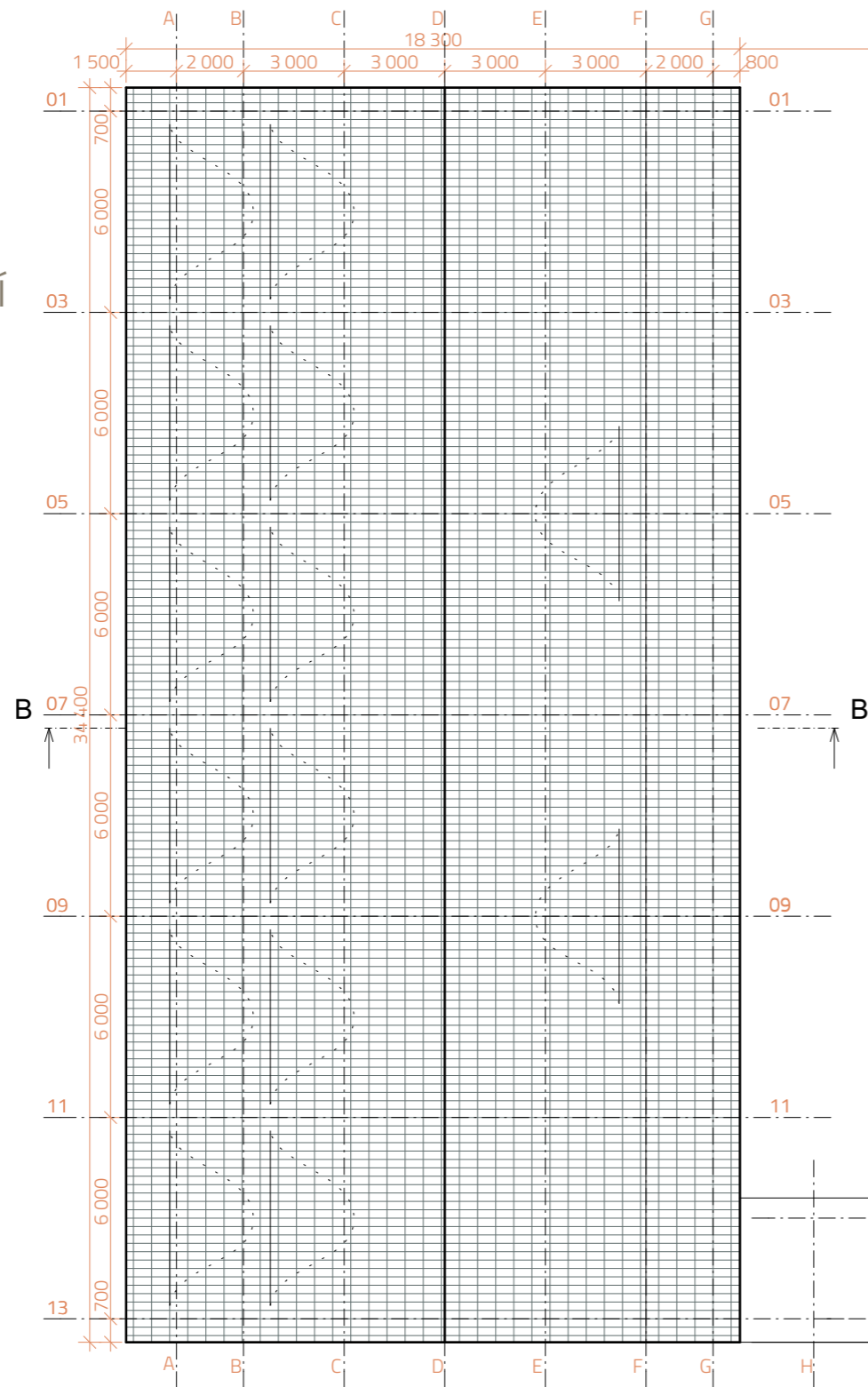


PŮDORYS

B.2NP + A.1NP

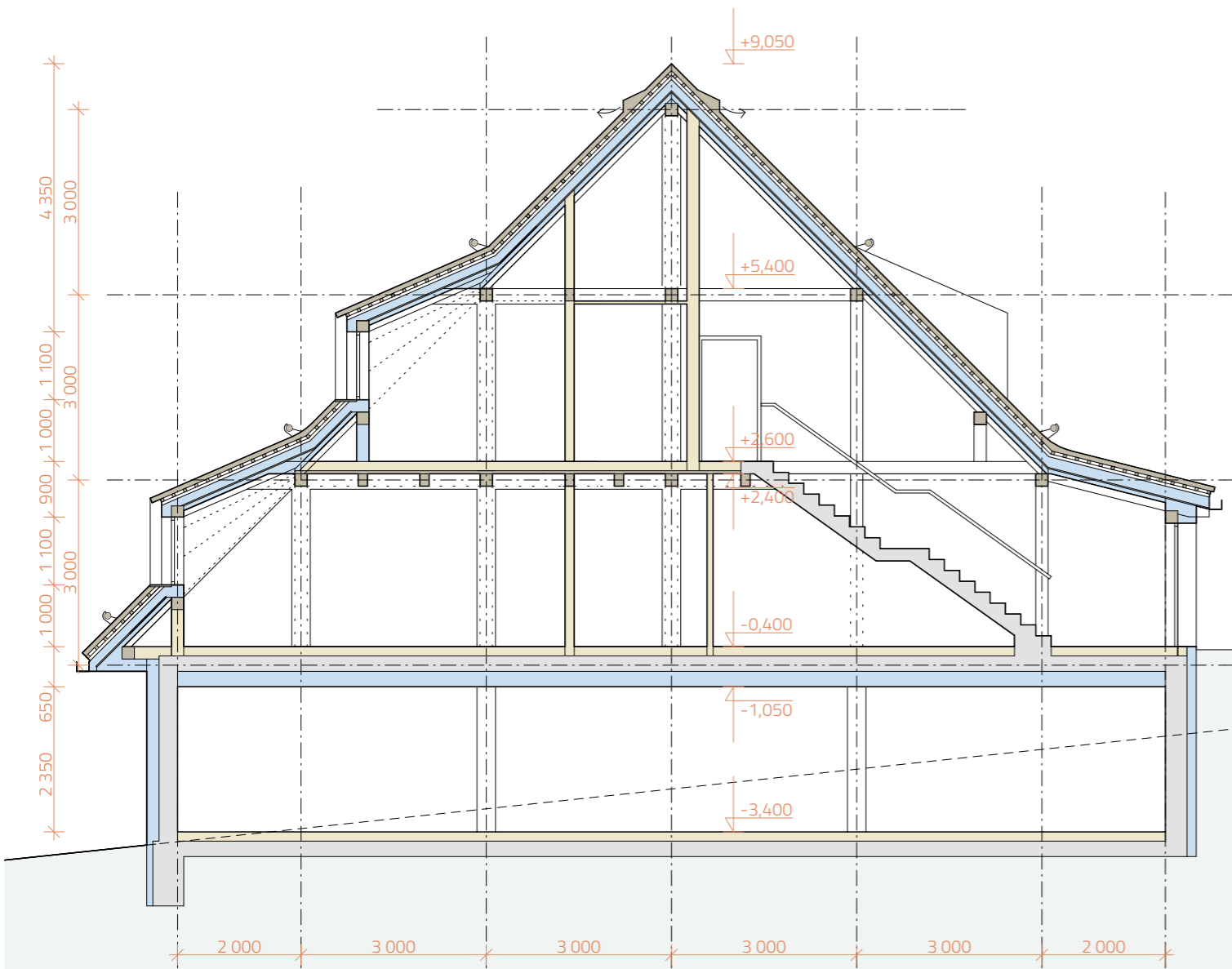
LEGENDA MÍSTNOSTÍ

- A.2.01-24 hotelové pokoje
- lichá č. hotelový pokoj
- sudá č. zázemí



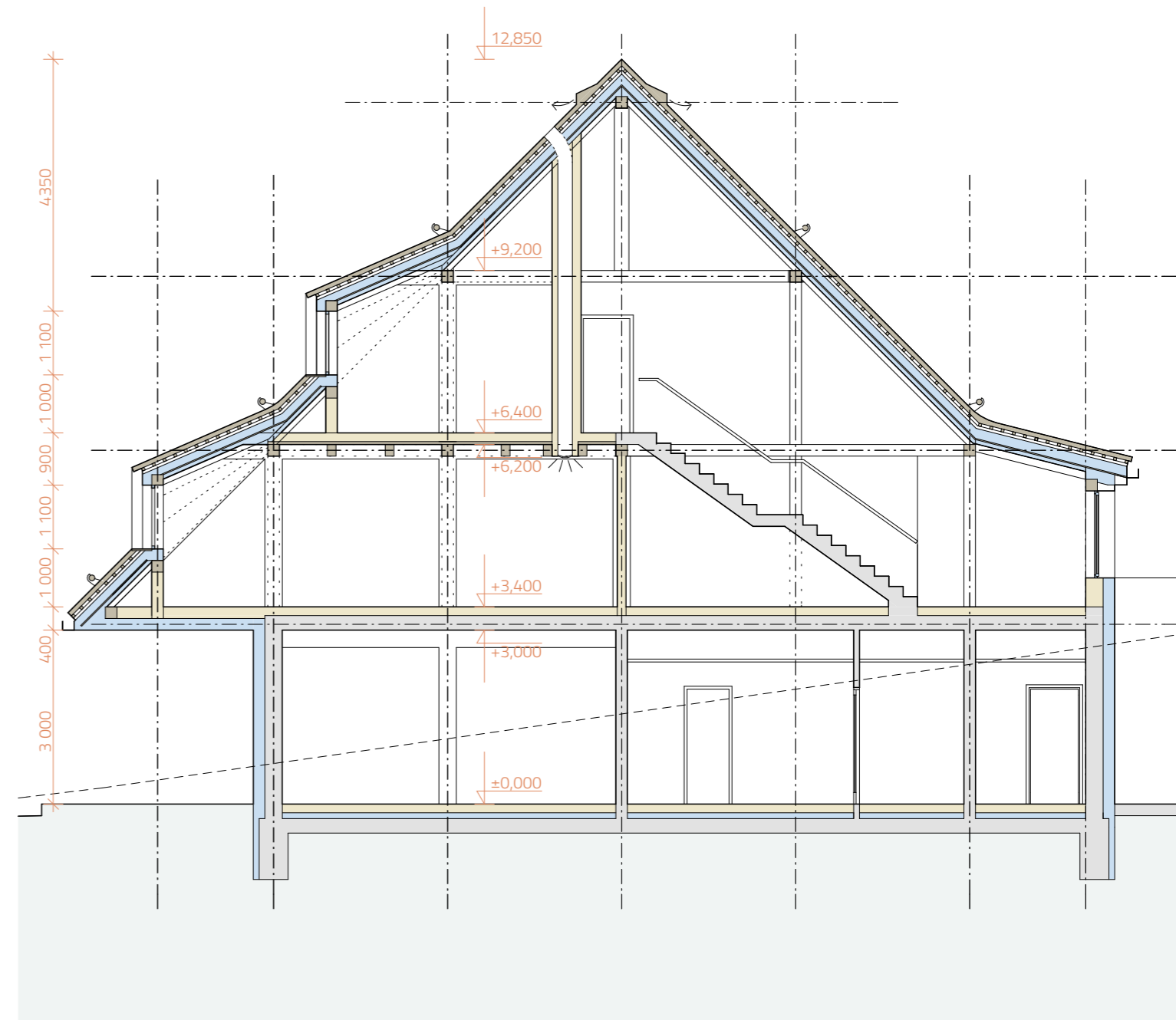
OBJEKT B

ŘEZ B-B



OBJEKT A

ŘEZ A-A



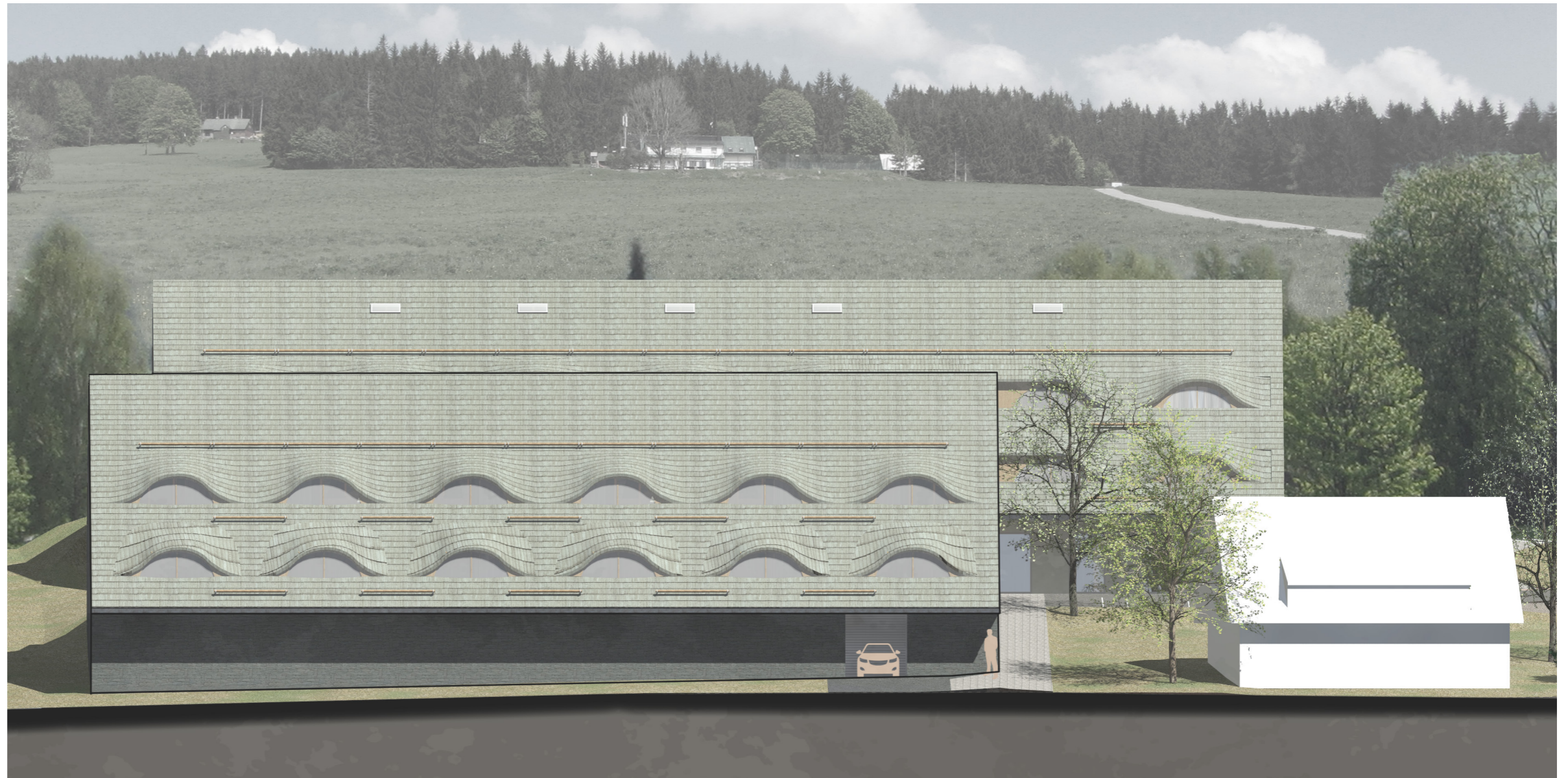
POHLED JIŽNÍ



POHLED SEVERNÍ



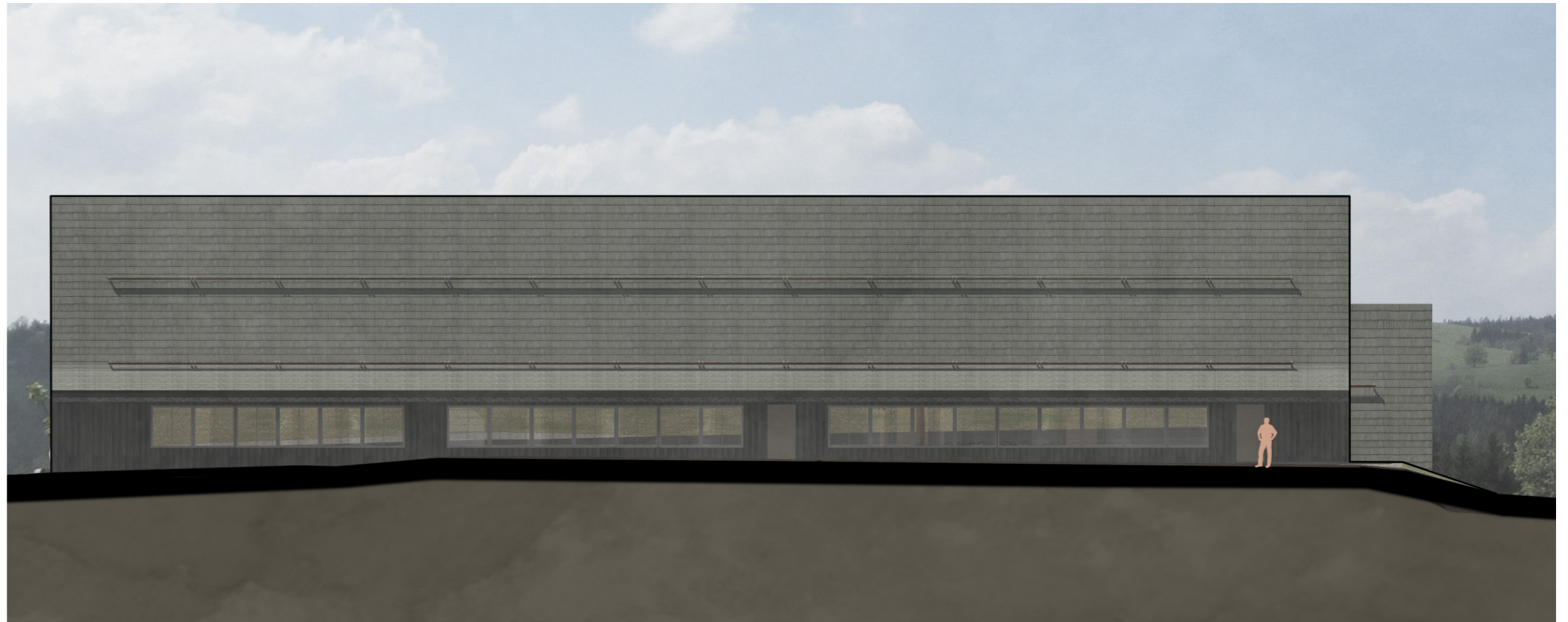
POHLED ZÁPADNÍ
VNĚJŠÍ



POHLED ZÁPADNÍ
ZE DVORA



POHLED VÝCHODNÍ
VNĚJŠÍ



POHLED VÝCHODNÍ
ZE DVORA



INTERIÉR BYTU
V OBJEKTU B





BIBLIOGRAFIE A PODKLADY

- Územní plán Říčky v Orlických horách, 2017, REGIO, projektový ateliér s.r.o.
- Oprava a modernisace rekreačního střediska, ing. M.Čížek, dokumentace provedení stavby, 05/1980
- Provozní řád pro provoz a udržování biologické čistírny odpadních vod vzdělávacího a doškolovacího střediska n.p. Perla v Říčkách v Orl. horách, PERLA, národní podnik, bavlnářské závody Ústí nad Orlicí, 11/1984
- TP při zjištění stávajícího stavu pro opravu objektu, Ing. arch. Pavel Tuší, 08/2002
- Podklady pro nakládání s vodami, rekreační zařízení Perla Říčky v Orlických horách čp.101, Kalousková Irena - KALVODA, 09/2002
- Provozní řád čistírny odpadních vod a lapače tuku rekreační zařízení Perla Říčky v Orlických horách čp.101, Kalousková Irena - KALVODA, 09/2002
- Stavební opravy a úpravy chaty Perla, Ing. arch. Pavel Tuší, dokumentace ke stavebnímu řízení 07/2009
- Provozní řád vodovodu, Chata Perla Říčky v Orlických horách, Ing. Josef Jansa, 01/2006
- Znalecký posudek o užívání podzemních vod pro chatu Perla, Č.P. 101 v obci Říčky v Orlických horách, RNDr. Zdeněk Herrmann, 08/2002
- Vyhláška č. 398/2009 Sb. o obecných technických požadavcích zabezpečujících bezbariérové užívání staveb
- Vyhláška Ministerstva zdravotnictví 107/2001 o hygienických požadavcích na stravovací služby a o zásadách osobní a provozní hygieny při činnostech epidemiologicky závažných.
- Vyhláška č. 268/2009 Sb. o technických požadavcích na stavby
- ČSN 73 4108 Hygienické zařízení a šatny
- ČSN 73 4130 Schodiště a rampy - základní požadavky
- ČSN 73 4301 Obytné budovy
- ČSN 73 4305 Zařiditelnost bytů
- ČSN 73 6056 Odstavné a parkovací plochy silničních vozidel
- ČSN 73 6058 Jednotlivé, řadové a hromadné garáže
- ČSN 73 6110 Projektování místních komunikací
- ČSN 73 0821 Požární odolnost stavebních konstrukcí
- ČSN 73 1901 Navrhování střech - základní ustanovení
- ČSN 73 3150 Tesařské spoje dřevěných konstrukcí - terminologie třídění
- ČSN 73 3130 Truhlářské práce stavební - základní ustanovení
- Jak stavět v CHKO Orlické hory, Agentura ochrany přírody a krajiny ČR
- Šindel - tradiční střešní krytina, Kolmačka a kol., Národní památkový ústav, odborné a metodické publikace, svazek 85, 2016
- Mann, Annamarie a Adkins, Amy America's Coming Workplace: Home Alone. 15.3.2017, dostupné z: <https://news.gallup.com/businessjournal/206033/america-coming-workplace-home-alone.aspx>
- Oficiální webové stránky obce Říčky v Orlických horách, dostupné z: <http://www.obecricky.cz/>
- Vinikarová Anna, Chataření a chalupaření jako specifická forma cestovního ruchu, 2008, bakalářská práce, VŠE v Praze, fakulta mezinárodních vztahů.
- Pohraniční vojenské opevnění [online]. 2019 [18.04.2019] Dostupné z: <http://orlickehory.net/opevneni.htm>
- Tvrz Hanička [online]. 2019 [18.04.2019] Dostupné z: <http://hanicka.cz>
- Kontaminace [online]. Dostupné z: <https://kontaminace.cenia.cz/>
- Lidová architektura - Oficiální stránky města Rokytnice v Orlických horách. Město - Oficiální stránky města Rokytnice v Orlických horách [online]. Copyright © 2019 [cit. 18.04.2019]. Dostupné z: <http://info.rokytnicevoh.cz/okoli/lidova-architektura/>
- Aktuality - Orlické hory ničí dusík [online]. 2019 [cit. 18.04.2019] Dostupné z: <http://www.orlickehory.net/aktuality/usychani.htm>
- Kulturně historické zvláštnosti. [online]. 2019 [cit. 18.04.2019] Dostupné z: http://www.cittadella.cz/europarc/index.php?p=kultura&site=CHKO_orlicke_hory_cz
- Správa CHKO Orlické hory [online]. 2019 [cit. 18.04.2019]. Dostupné z: <http://orlickehory.ochranaprirody.cz/>
- Historie. Masarykova chata s.r.o. [online]. Masarykova chata s.r.o. 2015.. [cit. 19.04.2019]. Dostupné z: <https://www.ubytovani-serlich.cz/Historie.html>
- Historie Krarmářovy chaty | Kramářova chata na Suchém vrchu. [online]. 2019 [cit. 19.04.2019]. Dostupné z: <http://www.suchak.cz/historie-chaty&mobileDisplay=0>
- Jiráskova chata – Wikipedie. [online]. 2019 [cit. 19.04.2019]. Dostupné z: https://cs.wikipedia.org/wiki/Jir%C3%A1skova_chata
- Historie horské usedlosti Devětsil. [online]. [cit. 19.04.2019]. Dostupné z: <http://www.devetsil-ricky.cz/historie/>
- Umělci a osobnosti v Říčkách, Bursík, Pokorný [online]. [cit. 19.04.2019]. Dostupné z: <http://obecricky.cz>
- Chata Perla - chata/chalupa k pronájmu. [online]. 2019 [cit. 19.04.2019]. Dostupné z: https://www.czecot.cz/ubytovani/19260_chata-perla-ricky-v-orlickych-horach
- Historie a tradice sportu v Říčkách. Ski centrum Říčky v Orlických horách [online]. 2019 PANKREA [cit. 19.04.2019]. Dostupné z: <https://www.skiricky.cz/cs/areal/historie>

PODĚKOVÁNÍ

Děkuji paní docentce Seho a panu architektu Světlíkovi za konzultace a rady.

Děkuji svým spolužákům, zvláště Matouši Štrbovi, za podněty a zpětnou vazbu při práci. Dále panu arch.Šudovi, ing. Matouškovi, ing. Michlíkovi a ing. Železnému za odborné rady a komentáře.

Děkuji především mé snoubence Marii Pokorné za velkou trpělivost a péči, vaření, čtení textu, povzbuzení, pochopení a všemožnou podporu při práci na diplomním projektu.