



OLOMOUC

Otevřená věznice - Nové Sady

Nové Sady leží na jižním okraji Olomouce v melancholické nivní krajinné řetězy Moravy. Mají charakter lineární vesnice bez níže s skupové orientovanou zástavbou rodinných domů. Historický vývoj poznamenaná třicetiletá válka a tradiční obživa přestavovaly zemědělství a drobná řemesla. Dotčené území leží mezi železniční zastávkou a kostelem se hřbitovem v blízkosti Českých odpadních vod města Olomouce. Dle územního plánu je to plocha smíšená obytná, zastavěná s podmínkou vypracování územní studie.

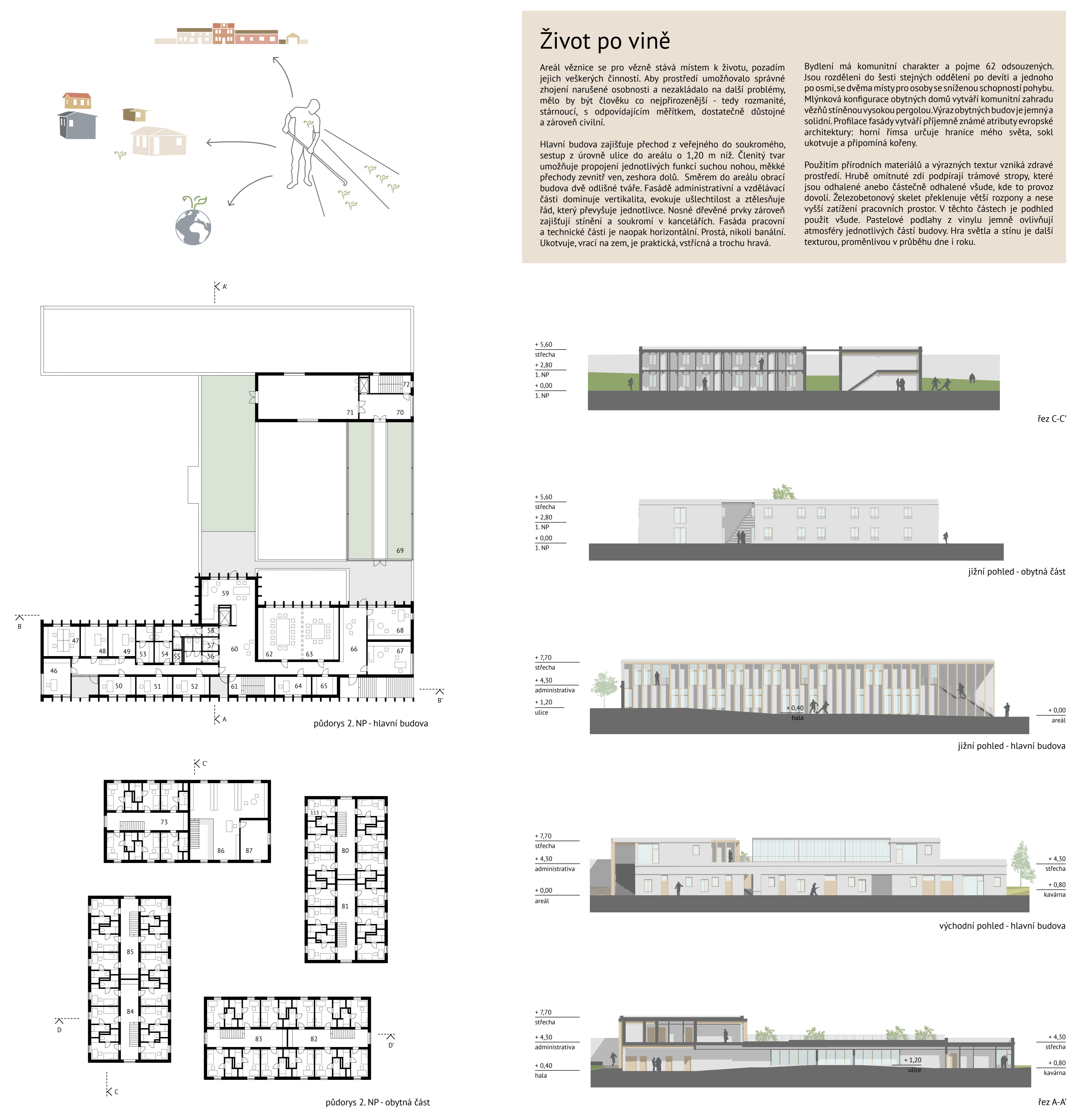
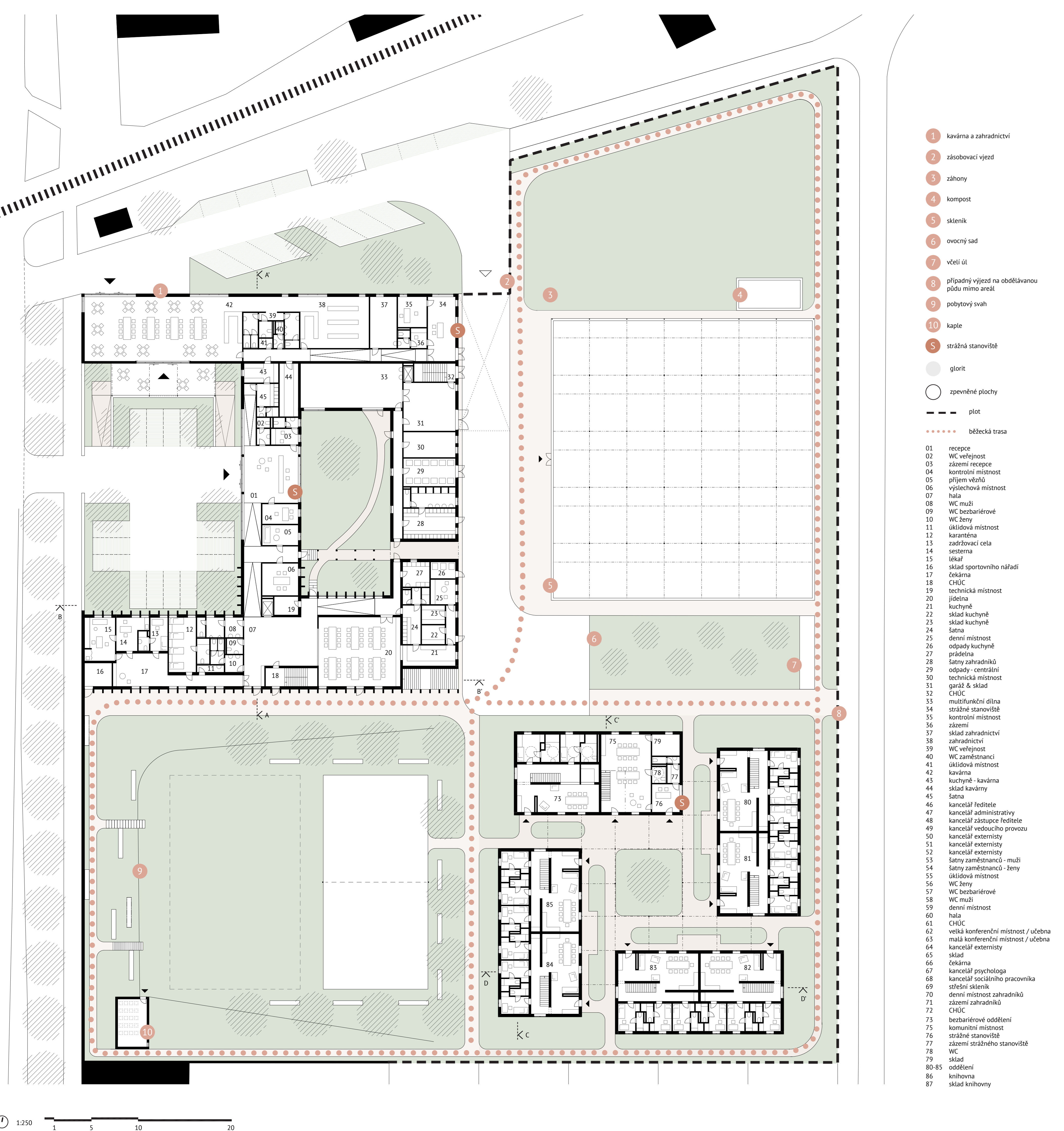
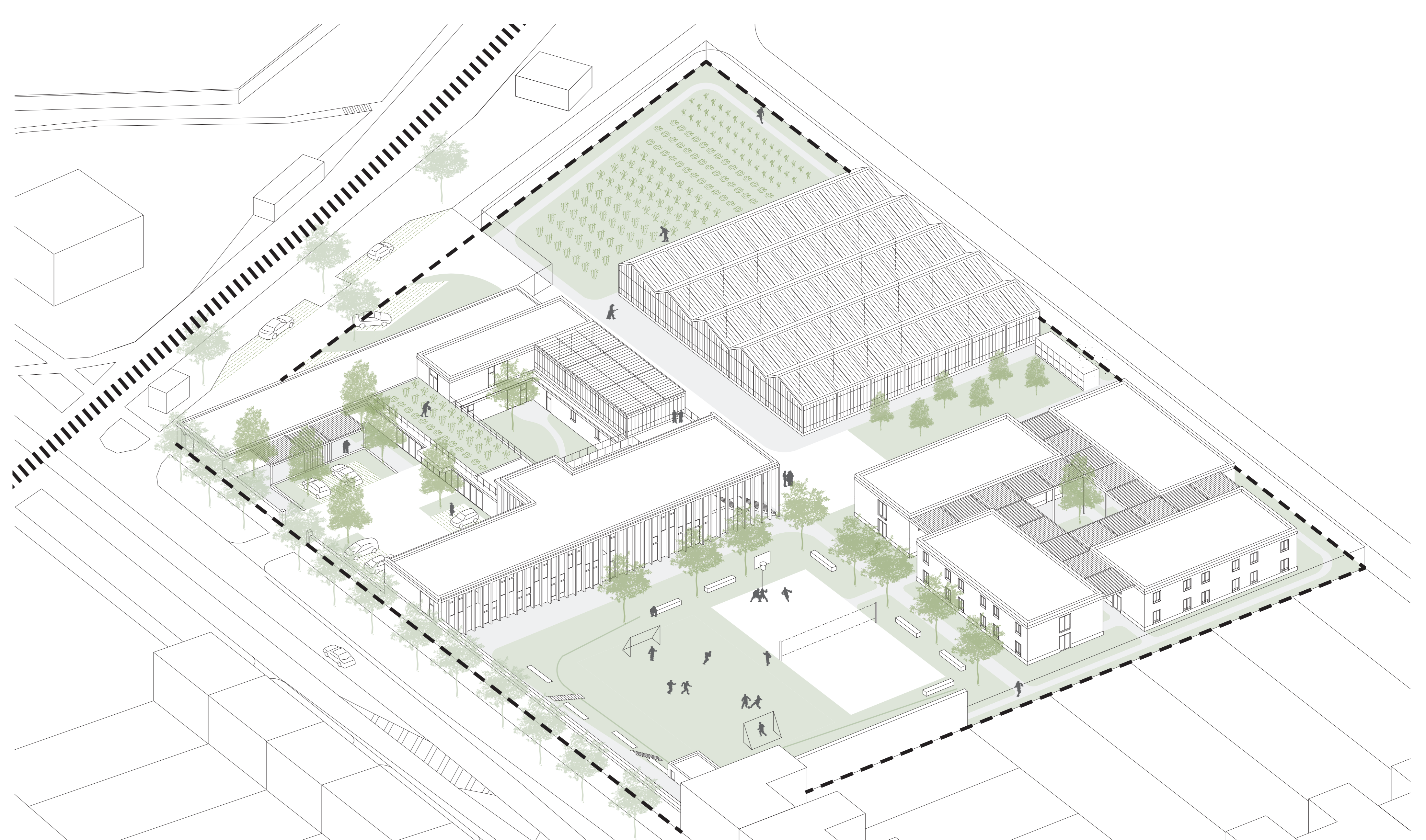
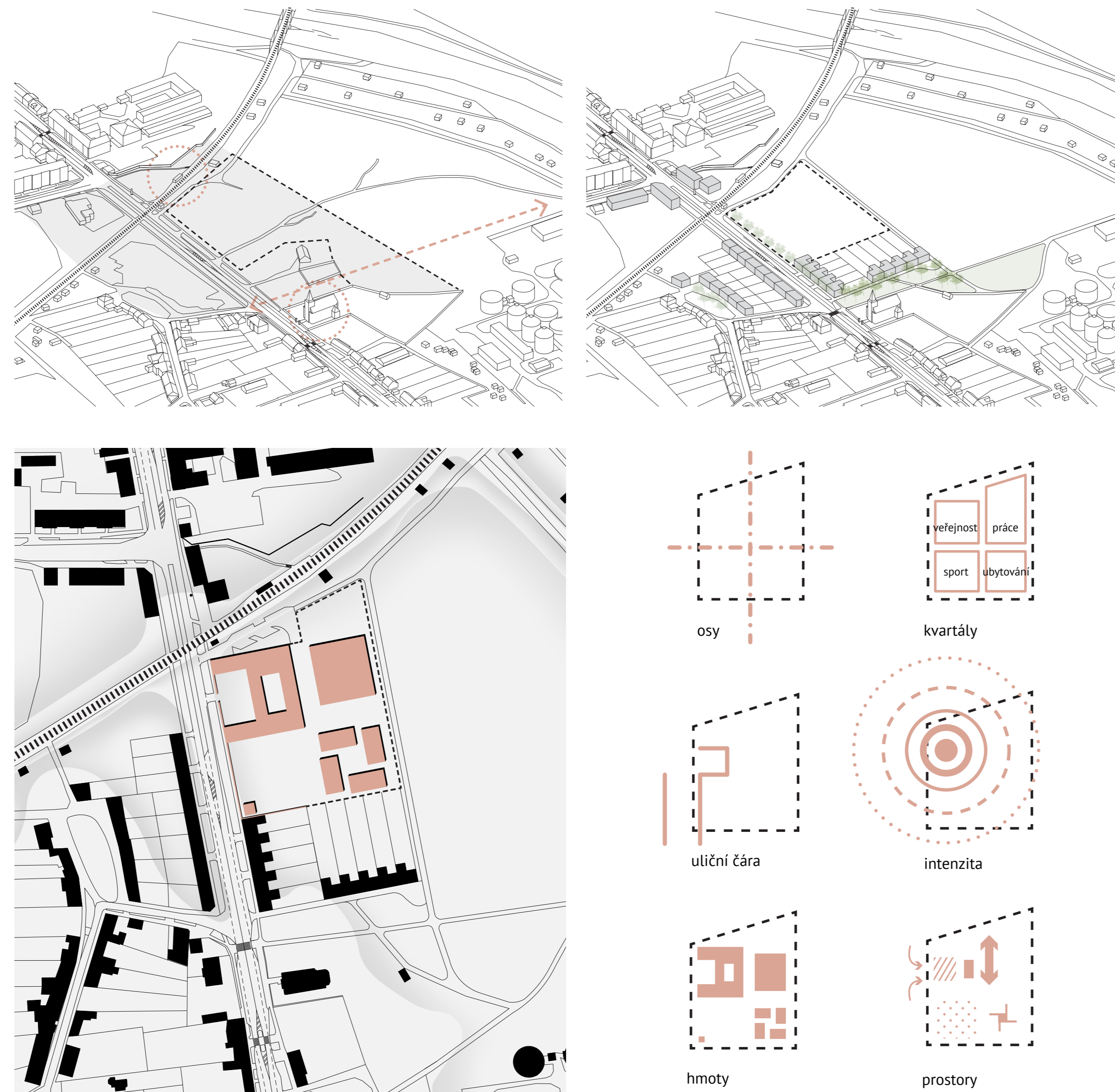
Území vymezené územním plánem má nevhodný tvar; návrhem byl přestaven názor na přerozdělení a zastavení širší lokality za současného dodržení požadovaných limitů. Nová zástavba navazuje na lineární charakter Nových Sádů, čí výškovou hladinu i uliční čáru. Dvovrstvou sídlo představuje sledování přeprotor kostela, zajišťuje pási průstupu území směrem k řece a vytváří mikrolokalitu s řadou atyriových rodinných domů. Další malou lokalitu definuje nová zástavba kolem oválné návsi.

Úrodná půda vyvířena řekou Moravou necht stouží svému účtu a naváže na obecní tradici zemědělské obživy. fyzická práce vzpomene zamýšlí. Věcně je příkladem v udržitelnosti a péči o své okolí. Do příjemného zahrádkářství s kavárnou se mohou sousedé chodit inspirovat k tvorbě vlastních záhonků. Zahrádkáři z okolních osad ocení novou nabídku a možná navážou s vědeckou komunitou vztahy – v zahrádkářských kádních býva problém s náhrou, kdo se o nemovitost postará, když ji musíte na delší dobu opustit. Mění mohou také chodit pečovat o zanedbané hroby na nedalekém hřbitově.

Otevřená věznice Nové Sady funguje jako výstupní zařízení - v závěru výkonu trestu odnětí svobody připravuje vězně na reintegraci. Vzhledem k provozu, který v létě bude zejména venkovní a v jiné vlnitý, by ctyky měly tvořit minimálně jeden rok. V zahrádkách a skleníkových pracovišti vězení vedení externími školiteli, kteří sem dochází podle potřeby. Ve společné kuchyni vaří sami vězni pod vedením zkušeného šéfkuchaře, po absolvování ročního cyklu získají vyučitel list. Z nedaleké Sítěni podvýživné školy mohou dovézt školní na vrbákové kurzy. Po několika týnech či měsících startovací fáze (práce uvnitř areálu) si vězni s pomocí sociálního pracovníka sestavují životopis a odcházejí hledat práci. Při každém návratu do vězení ho čeká kontrola s naměřenou drogovou kontrolou.

Funkční rozvržení areálu je racionální. Souměrné kvartály slouží jednotlivým účelům, zástavba respektuje uliční čáru a výškovou ústavu. Hrnosta hlavní budovy definuje veřejný dvůr, do kterého se otevírá kavárna se zahrádkářstvím. Ty představují místo styku odsouzených s veřejností. Každý den je zde zaměstnáno několik vězňů, kteří nabízejí společným vlastní produkci: na jaře se v zahrádkách prodávají zeleničiny a po zbytek roku zelenina, ovoce, bylinky a med. Co se neprodá, spotřebují vězni ve vlastních kuchyních.

Zábavovací vjezd s tzv. kontrolním filtrem je umístěn na severu u železnice a do srdce areálu z něj vede jediná zpevněná silnice, která představuje hlavní cirkulační prostor materiálu a práce a po jejím obvodu se nachází velké sklady a odpady. Kromě zábavovací komunikace je zpevněné jen basketbalové hřiště, zbytek cest má uliční povrch. Pod pozemkem je umístěna zadržovací nádrž na dešťovou vodu používanou k zalévání. V jižním koutě areálu se nachází místnost ticha neboi kaple. Stavělka vyvířá východním slunce a je částečně zapuštěná v terénu.



atelier Ateliér KohouTichý vedoucí prof. Ing. arch. Michal Kohout konzultant doc. Ing. arch. David Tichý, Ph. D. autor Bc. Nikola Macháčová