



Předmětem mého návrhu je polyfunkční dům při slepých štítech otevřeného bloku, jehož část byla zbourána při stavbě ulice Otakarova.

Místo
Nejdelší hrana parcely se nachází na ulici Otakarova a tvoří celou jednu stranu bloku. Západní hranice je orientována do ulice Bělehradská a východ-

ní do ulice Na Zámecké. Parcela je součástí bloku, kolem kterého se točí tramvajová smyčka, která je využívána při potřebách výluky.

Parcela má podlouhlý tvar o délce 90m, kdy západní hrana má 18m a východní pouze 6m šířky. Proto jsem si na začátku řešení rozšířil parcelu do vnitrobloku tak, aby projekt byl životaschopný.

Kontext

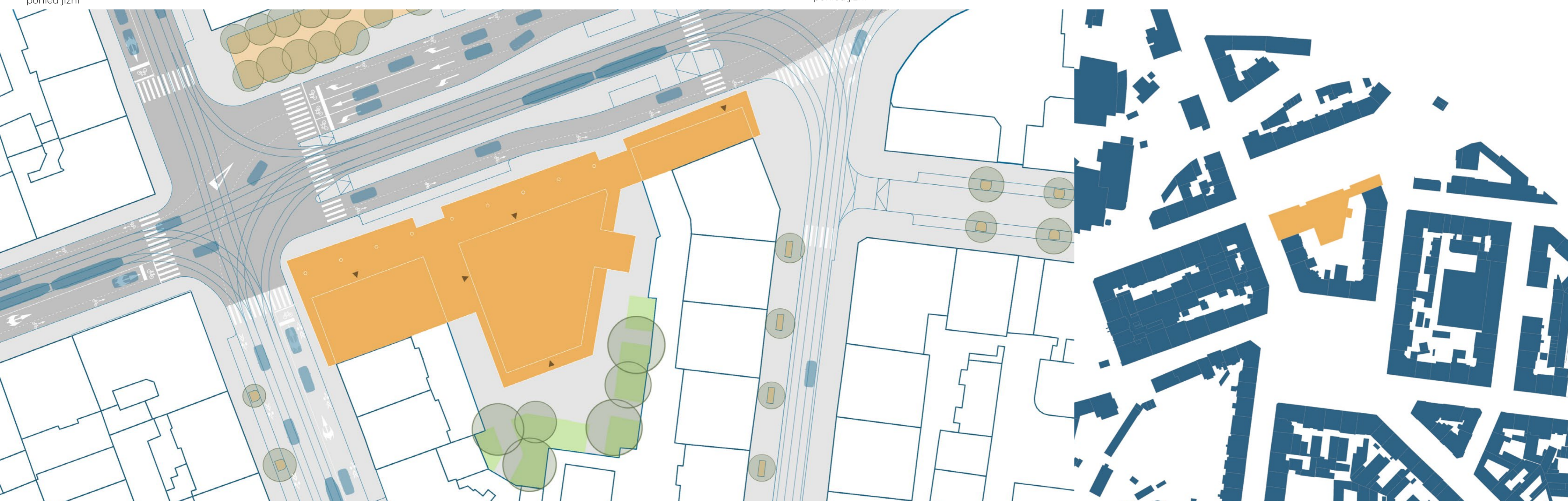
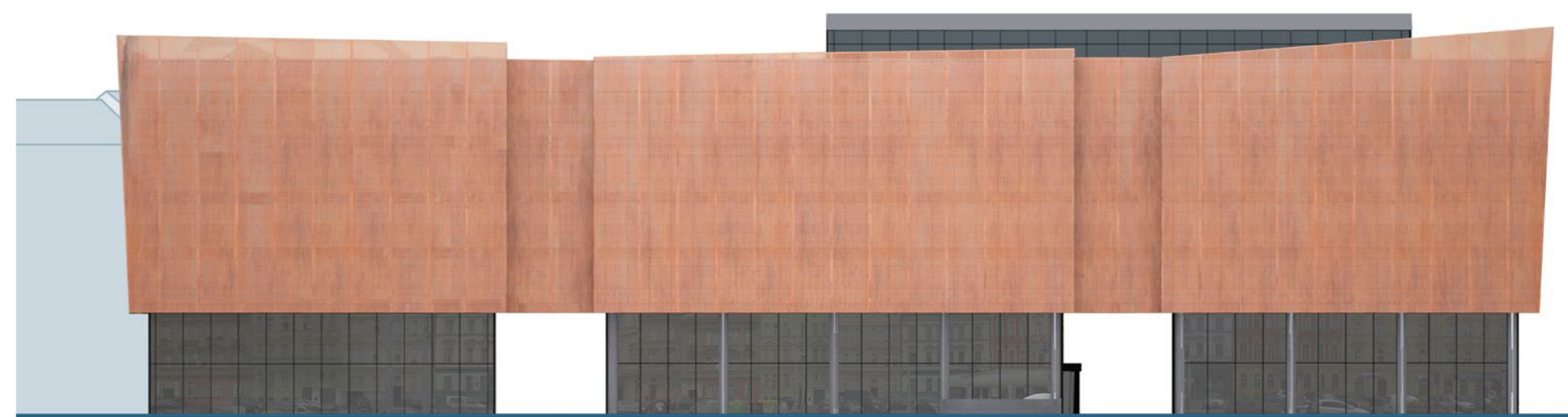
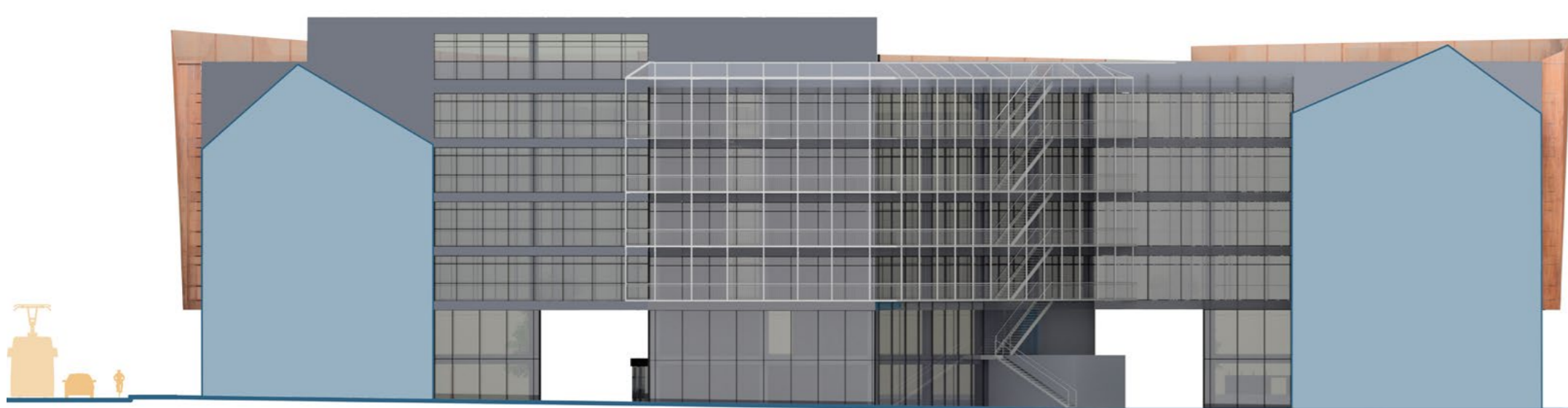
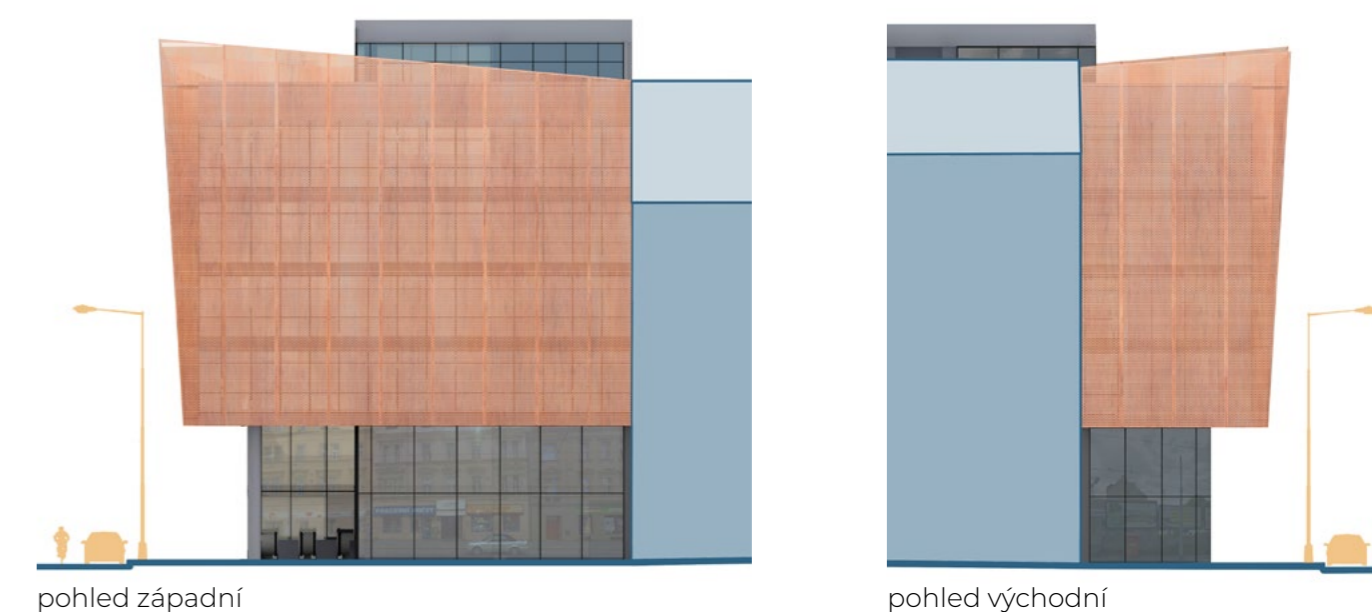
Parcela sousedí s činžovními domy, pěti-patrovým na východě, čtyřpatrovým na západě. Celý prostor kolem parcely je spíše dopravním uzlem než místem k pobytu. Ulice Otakarova je jednou z hlavních spojnic východu a západu v Praze. To by se však mohlo jak zhoršit, tak i zlepšit po zavedení linky metra D. Možnost

zhoršení vidím v Drop off systému, možné zlepšení vidím, pokud auta zůstanou na periferii a řidiči spíše pojedou metrem. Velikým vlivem na tuto oblast a veřejný život má blízké náměstí Bratří Synků, které je též zatíženo dopravou. Proto se snažím i toto náměstí vyřešit v samostatném modulu.

Křižovatka

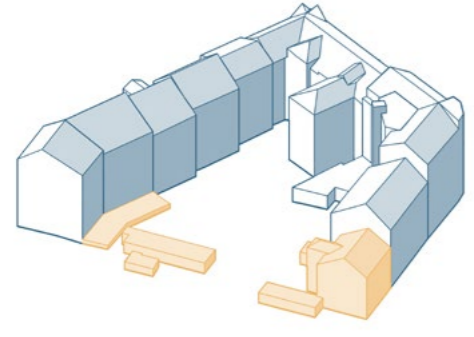
Parcela leží u křižovatky, kde se kříží právě projíždějící auta a auta nebo vozidla MHD vyjíždějící z náměstí. Křižovatka slouží dobře pouze projíždějícím vozidlům, pro chodce tvoří spíše bariéru, protože je moc velká. Pro chodce je obtížné rychle překonat šířku vozovky. Zavedení linky metra D navíc přiláká ještě více lidí, tudíž je tedy potřeba

vyřešit dopravní situaci a veřejný prostor. Ten řeším v samostatném modulu.

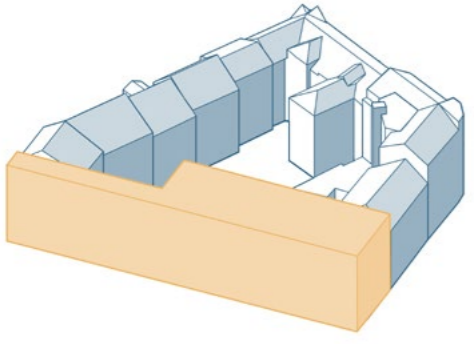




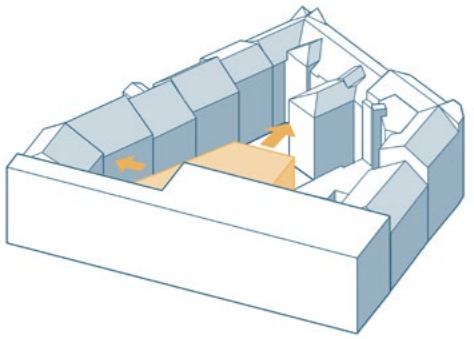
1. Současný stav, kdy je blok po asanaci pěti činžovních domů otevřený do veřejného prostoru.



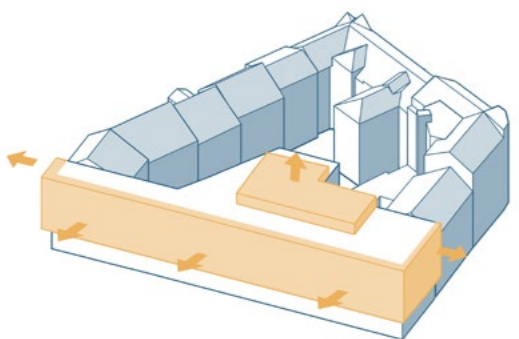
2. Bouráním jednopodlažních staveb, garaží a třípodlažního domu získávám větší prostor pro další navrhování.



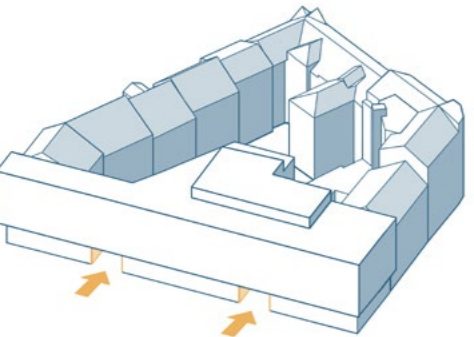
3. Vkládám základní hmotu, která dodržuje výšku hlavní římsy, uliční čáru a hranici parcely.



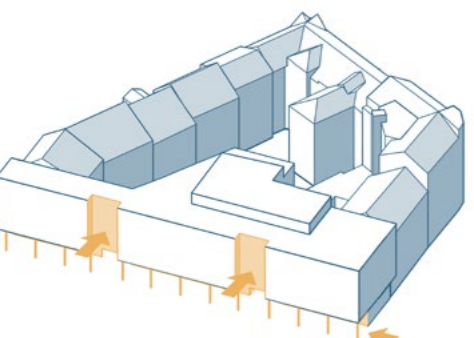
4. Rozšiřuji objekt do vnitrobloku pro maximalizaci využitelné plochy tak, abych nepřekážel sousedním objektům a nezmenšoval jejich kvalitu žití.



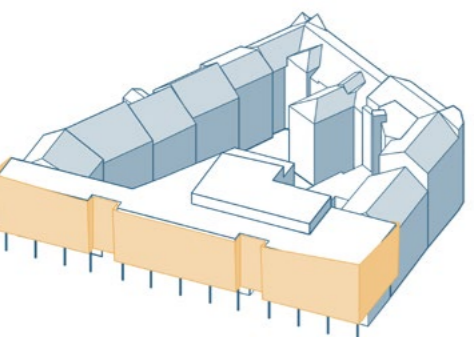
5. Vystupuji posledním, ustoupeným podlažím nad úroveň hlavní a vykonzolidovávám objekt od 3NP do veřejného prostoru.



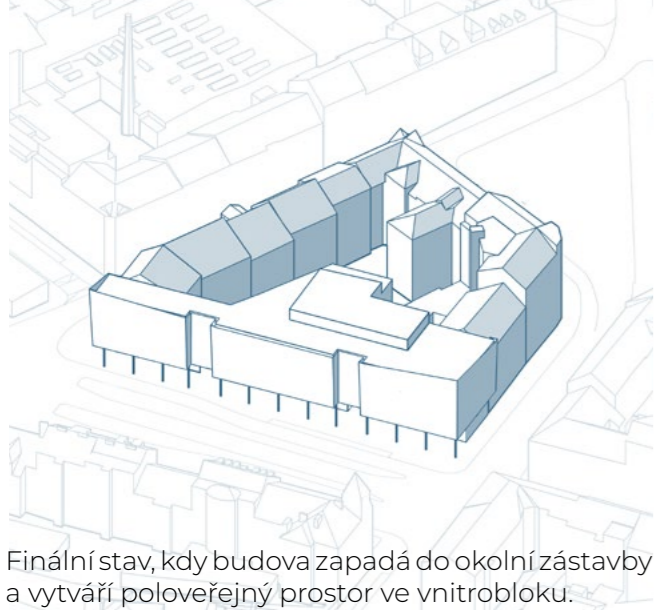
6. Vnitroblok otevírám veřejnosti dvěma průchody, které jsou umístěné ve stejné vzdálenosti od krajů budovy.



7. Vstupy do vnitrobloku zdůrazňuji ustoupením ve vyšších patrech budovy, a tím i budovy opticky zmenšuji na 3 menší části. Zároveň vytvářím podlaží jako předprostor vstupu do budovy a do vestibulu metra.



8. Budovu pokrývám perforovaným plechem pro odclonění hluku z přilehlé ulice a pro hru průhledů a změnu pohledu na fasádu způsobenou pohybem chodce a též podle fázi dne.



Finální stav, kdy budova zapadá do okolní zástavby a vytváří poloveřejný prostor ve vnitrobloku.

