



ARCHITEKTONICKÉ ŘEŠENÍ

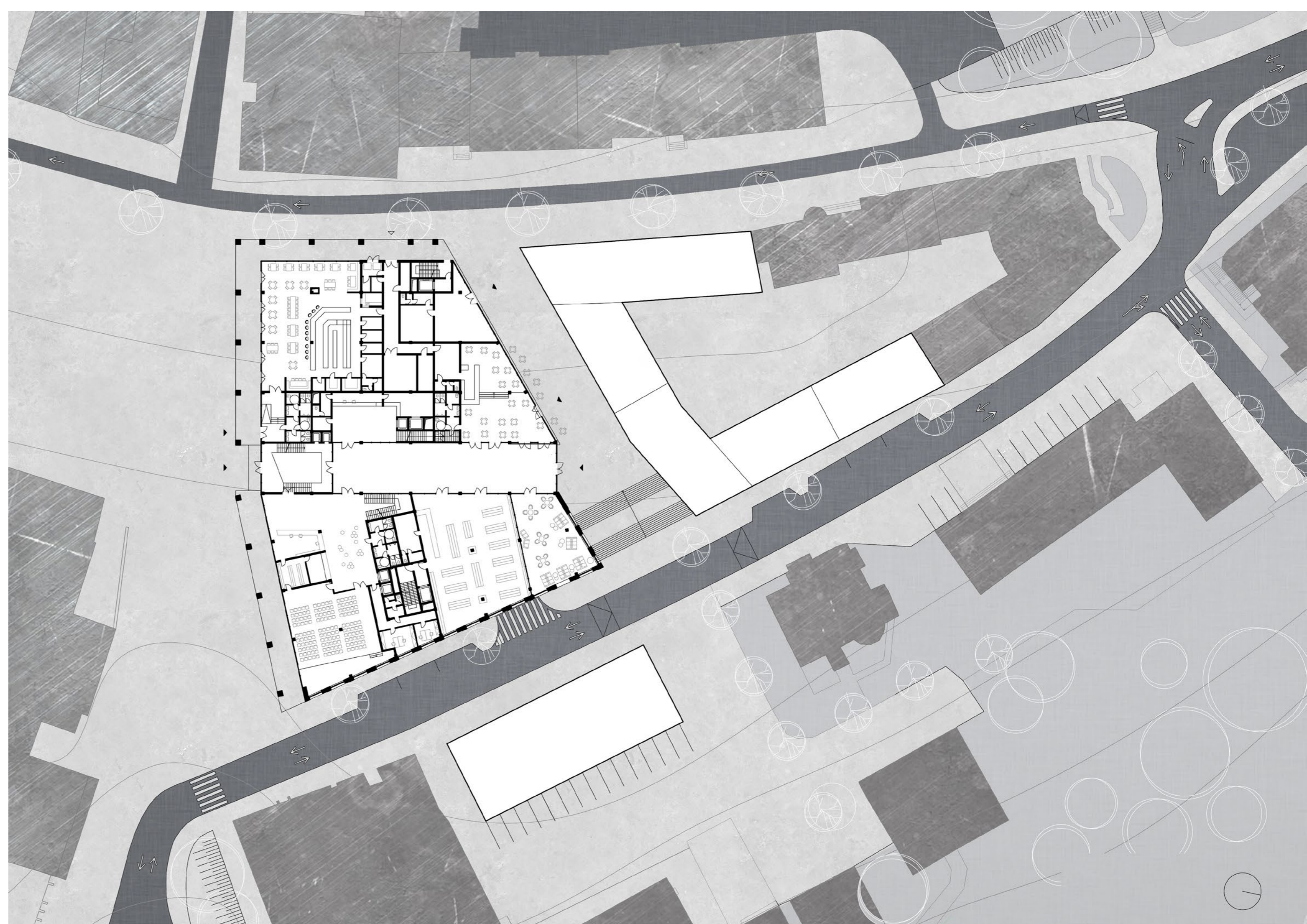
Celkové urbanistické řešení místa vychází z polohy řešeného bloku seřveného mezi náměstím Karla IV. a ulicemi Týršova a Nová. Parcela se nachází v poměrně prudkém svahu, na necelých osmdesáti metrech je zde čtyř metrové převýšení, které komplikuje napojení domu na okolní ulice. Na základě rozhodnutí města Mělníku bourám objekt VVS, který v několika posledních letech z velké části chátrá a zároveň s ním nevhodně umístěnou bytovou zástavbu v podobě bodové čtyřpatrové budovy, které nijak neregaguje na přílehý veřejný prostor a oslabuje tak sebe samu i dotčenou ulici.

Pro velikost parcely a pro chybějící čitelnější napojení zástavby východně od ulice Nová a od plánovaných Jungmanových sadů, navrhuji propojení mezi ulicemi Nová a Týršova. Ulice využívá Pražské brány jako orientačního bodu a v místě křižování s Novou ulicí napomáhá sklidnit, a tudíž zpřehlednit nově vzniklou obousměrnou komunikaci.

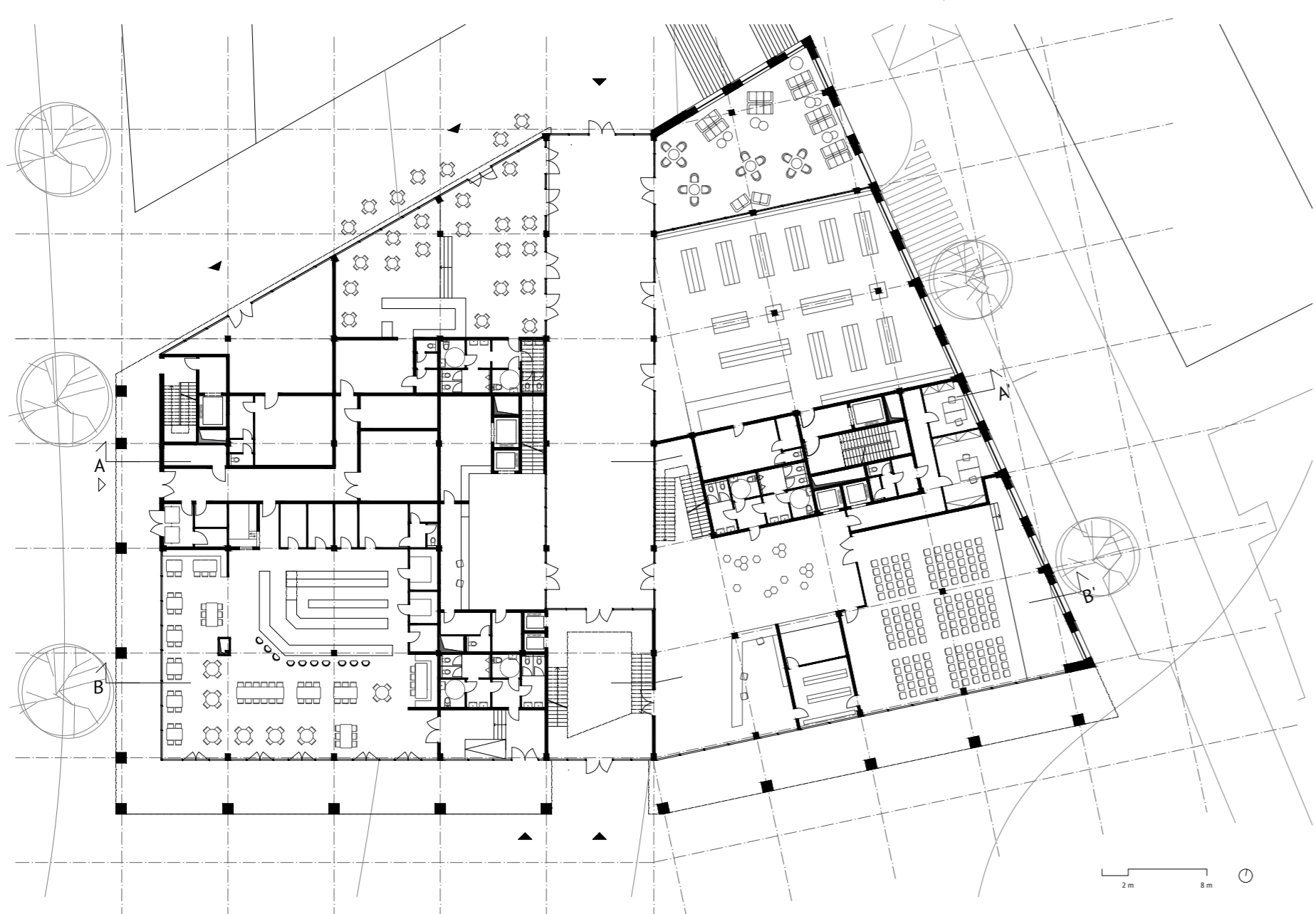
Na základě příhodného umístění parcely v centru města a na ohnisku všech školních zařízení na Mělníku zde navrhuji v části orientované do náměstí nové kulturní centrum, hvázené veřejnou knihovnou se studovnou a galerií, včetně restaurace, kavárny a obchodních prostor v parteru. V severní části parcely doplňuji blokovou zástavbu, sestávající z bytových domů, s plánovaným veřejným parterem směrem do ulice nová, stejně jako nový bytový dům nahrazující nevyhovující bodový dům východně od VVS. Směřuji tak obytnou funkci mimo ležce mimo náměstí, abych posílil rozdílný charakter náměstí Karla IV. a náměstí Míru, které právě více patří rezidenčním.

Detailně se pak soustředím na Nové vzniklé kulturní centrum, které otevřím do všech stran pro veřejnost včetně střechy a navíc jej rozdělují krytým atriem, které funguje jako pasáž s přístupem do jednotlivých instancí. Dům využívá svého prominentního postavení v rámci města a nabízí využití široké škále veřejnosti, jak místních, tak turistů. Díky umístění domu ve svahu je součástí návrhu dvou podzemních pater, které slouží jako garáže a měly by významně přispět ke zlepšení kritické situace dopravy v klidu.

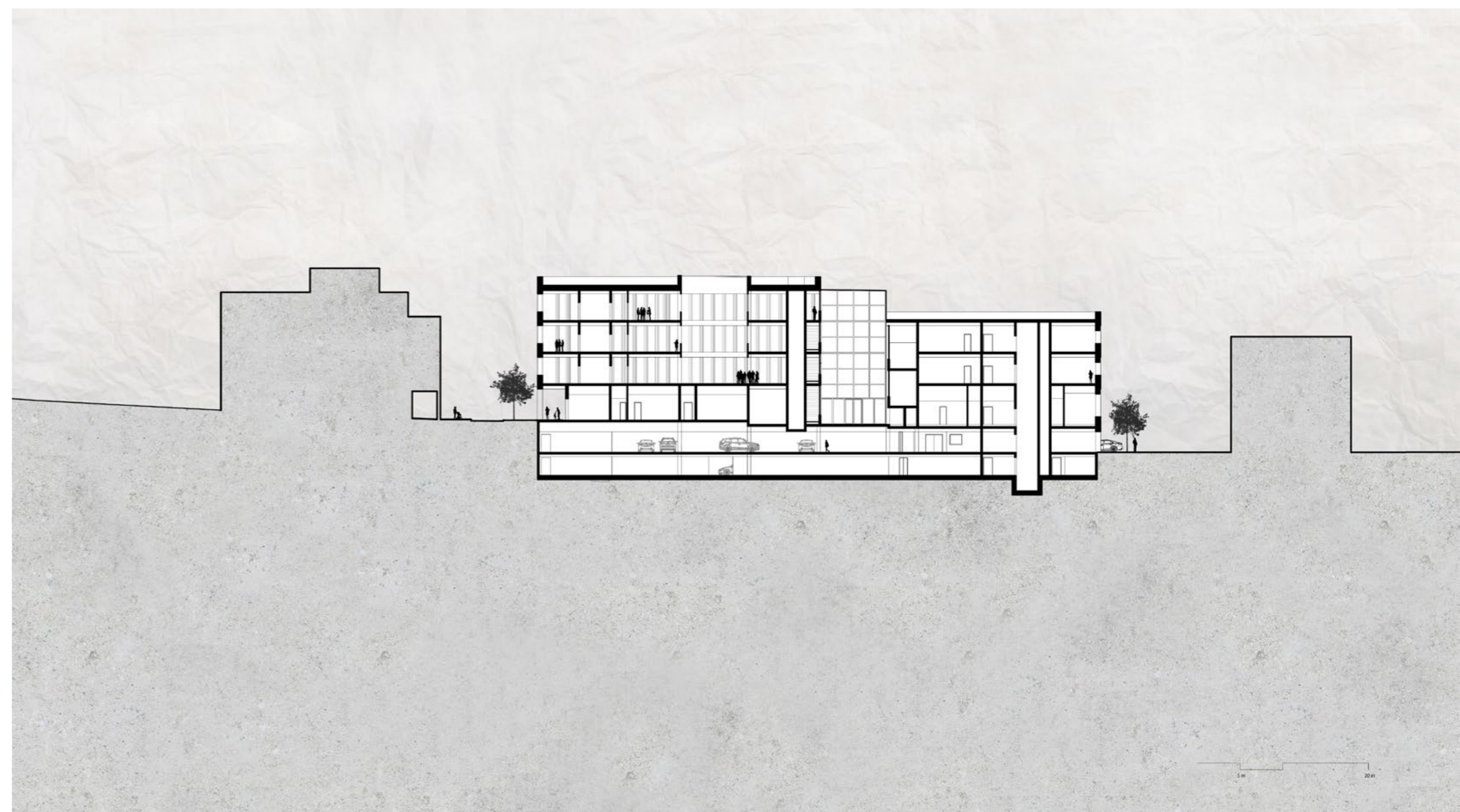
SITUACE M 1:500



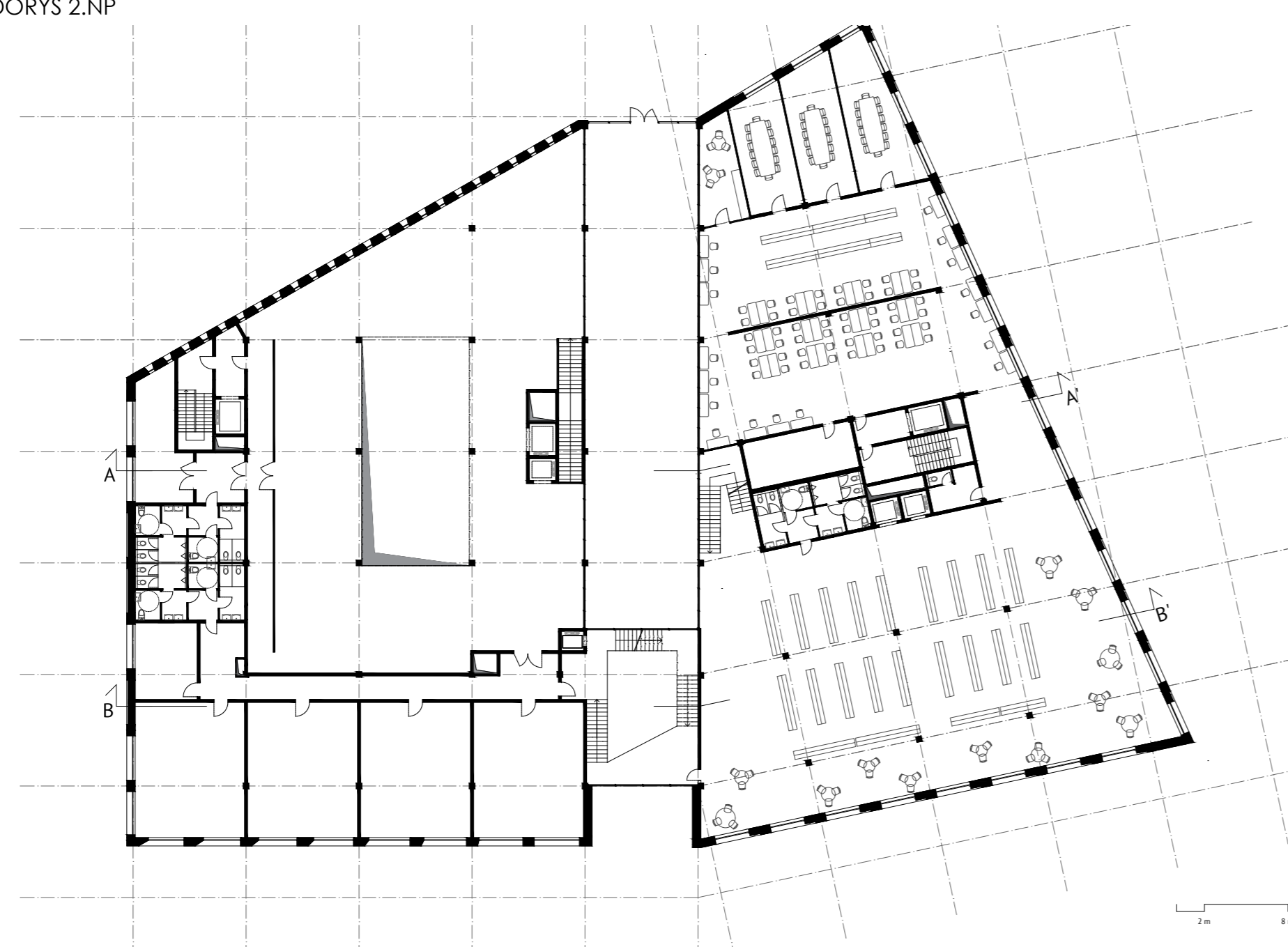
PŮDORYS 1.NP



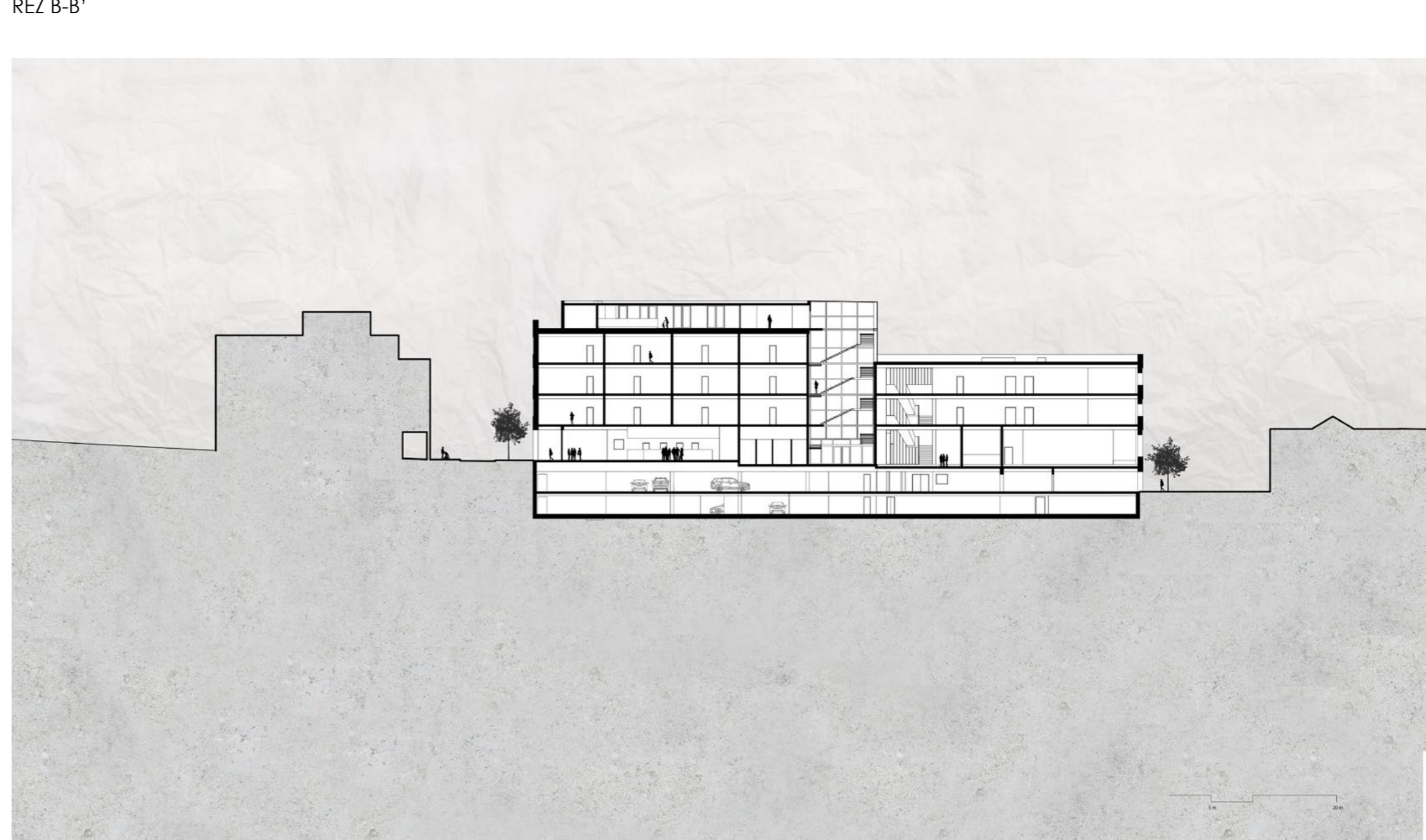
REZ A-A'



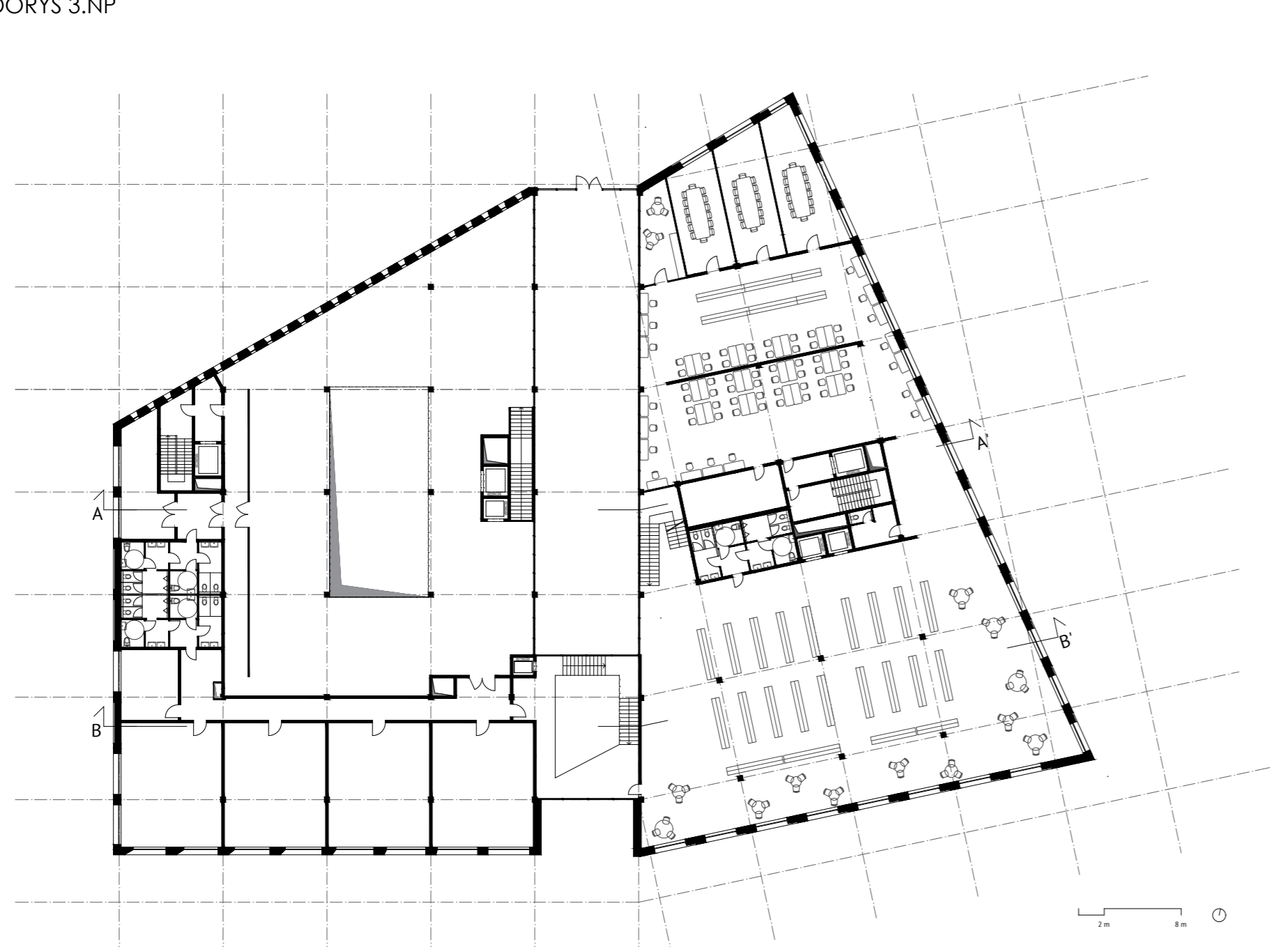
PŮDORYS 2.NP



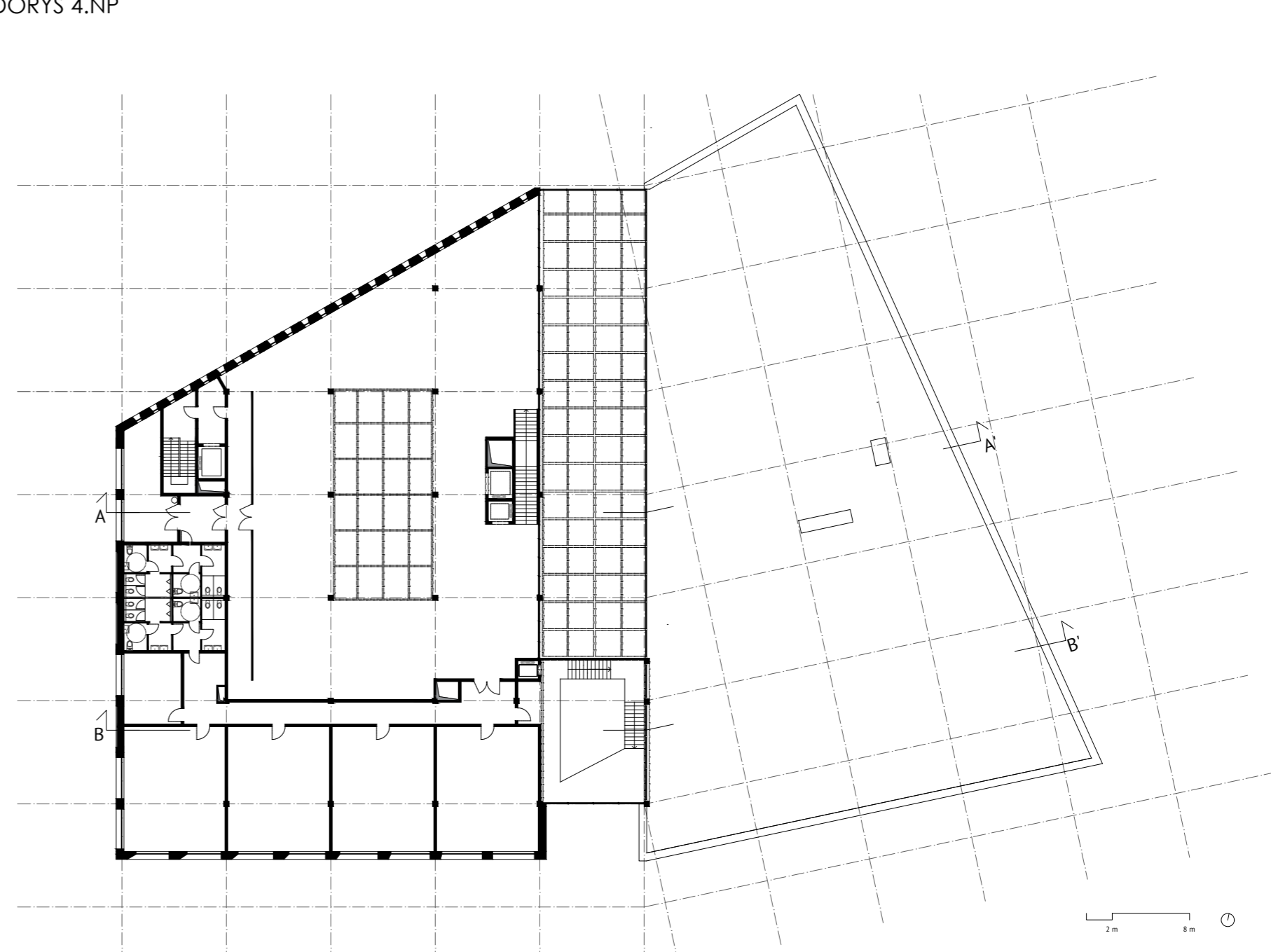
REZ B-B'



PŮDORYS 3.NP

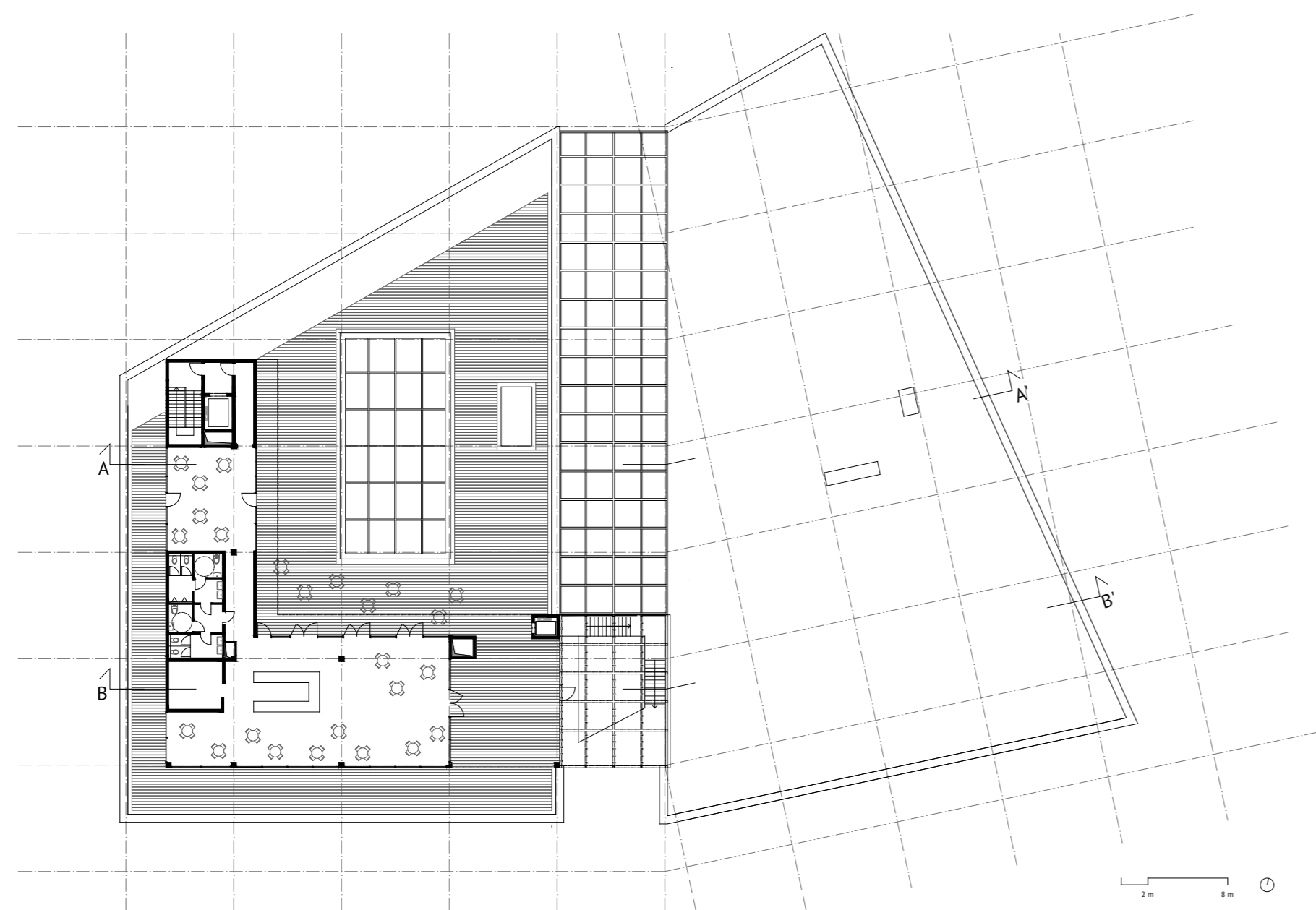


PŮDORYS 4.NP





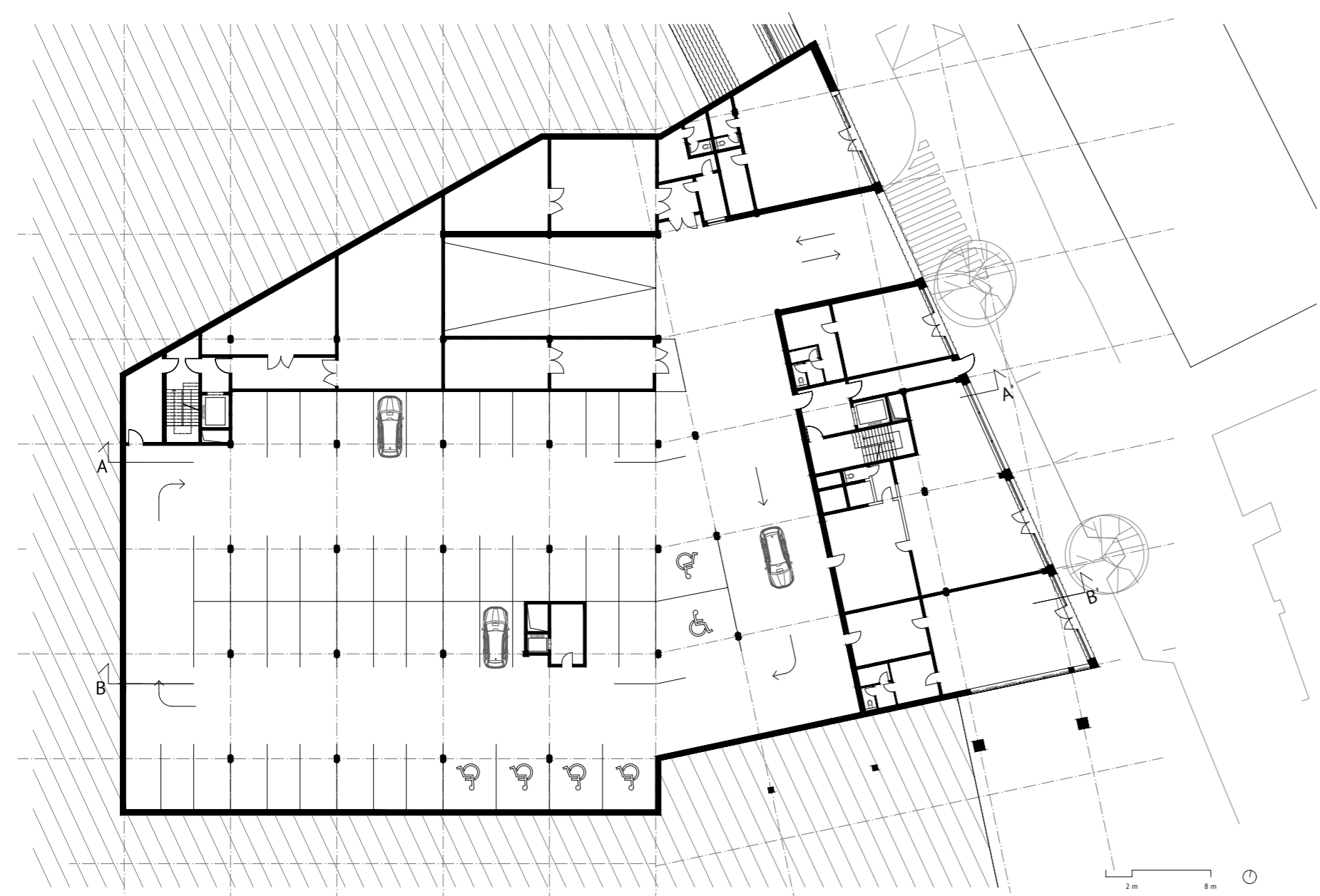
PŮDORYS 5.NP



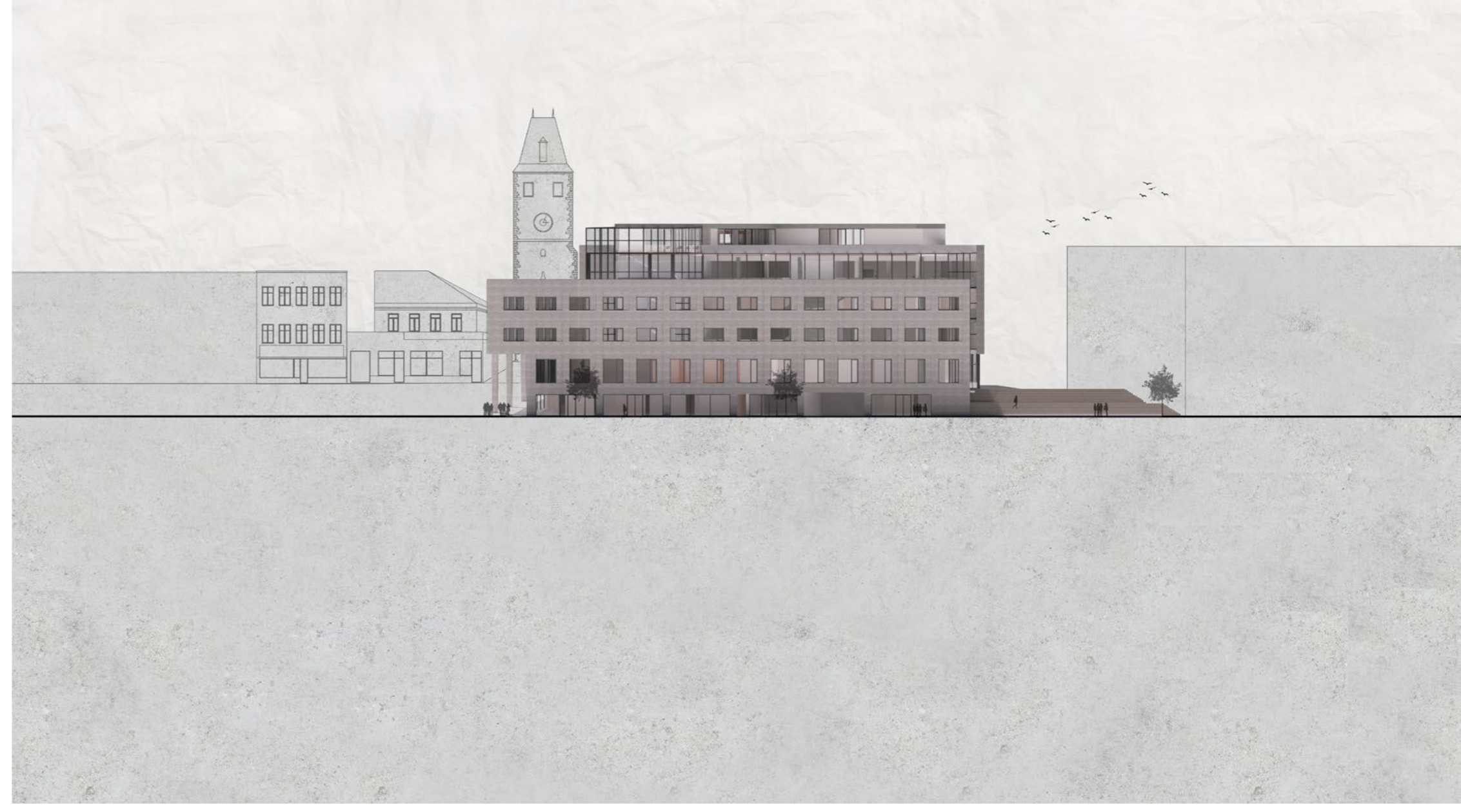
POHLED JIH



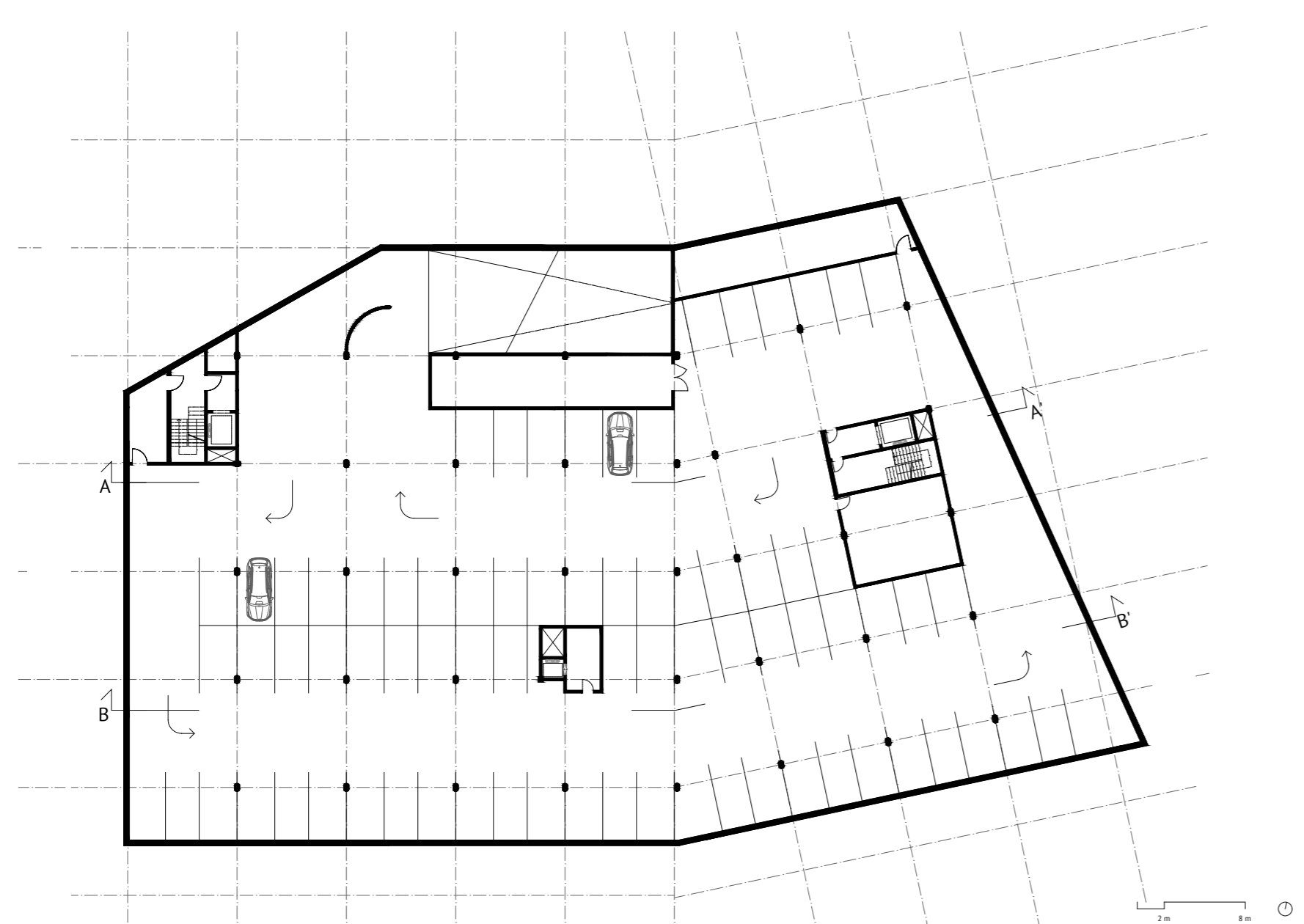
PŮDORYS 1.PP



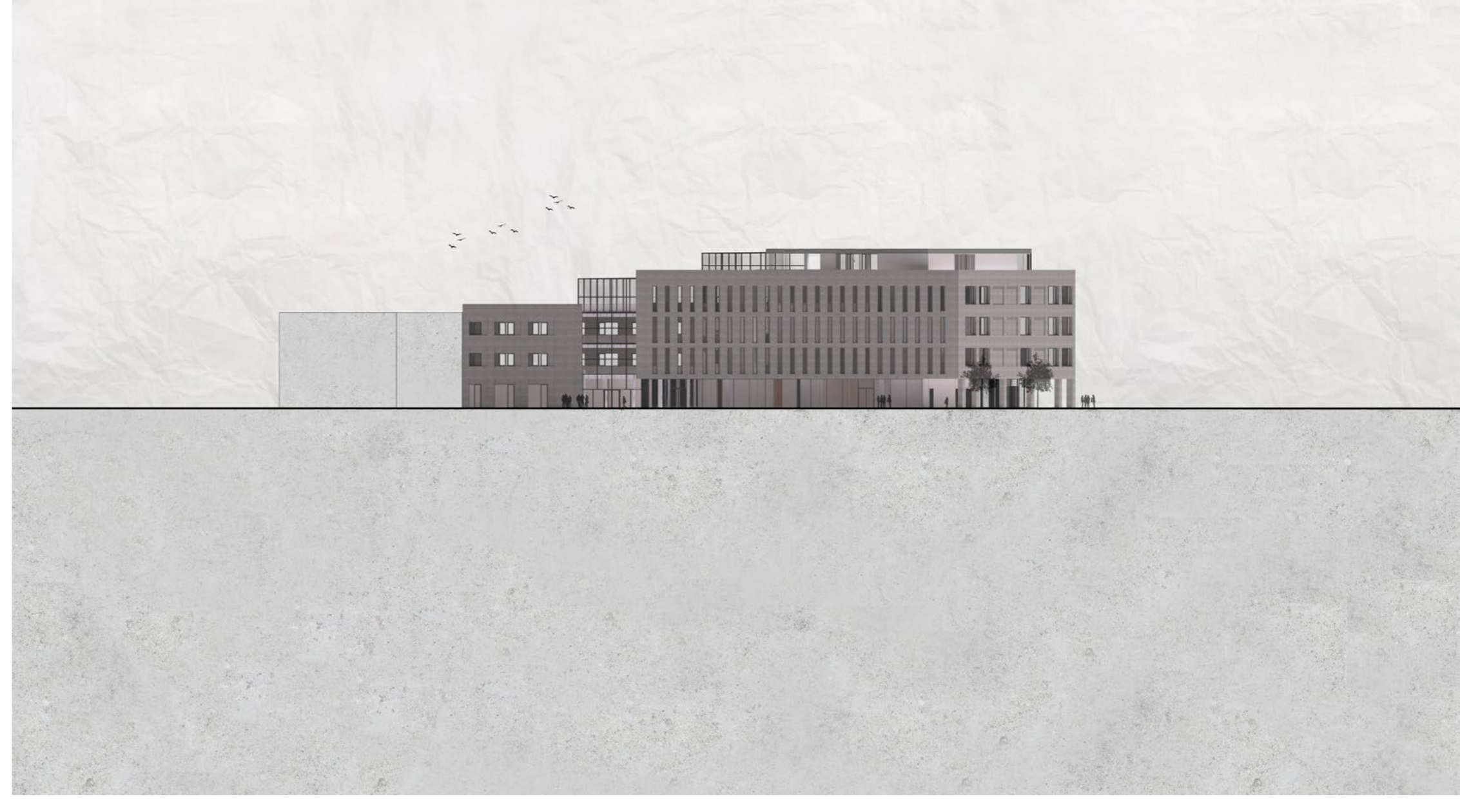
POHLED VÝCHOD



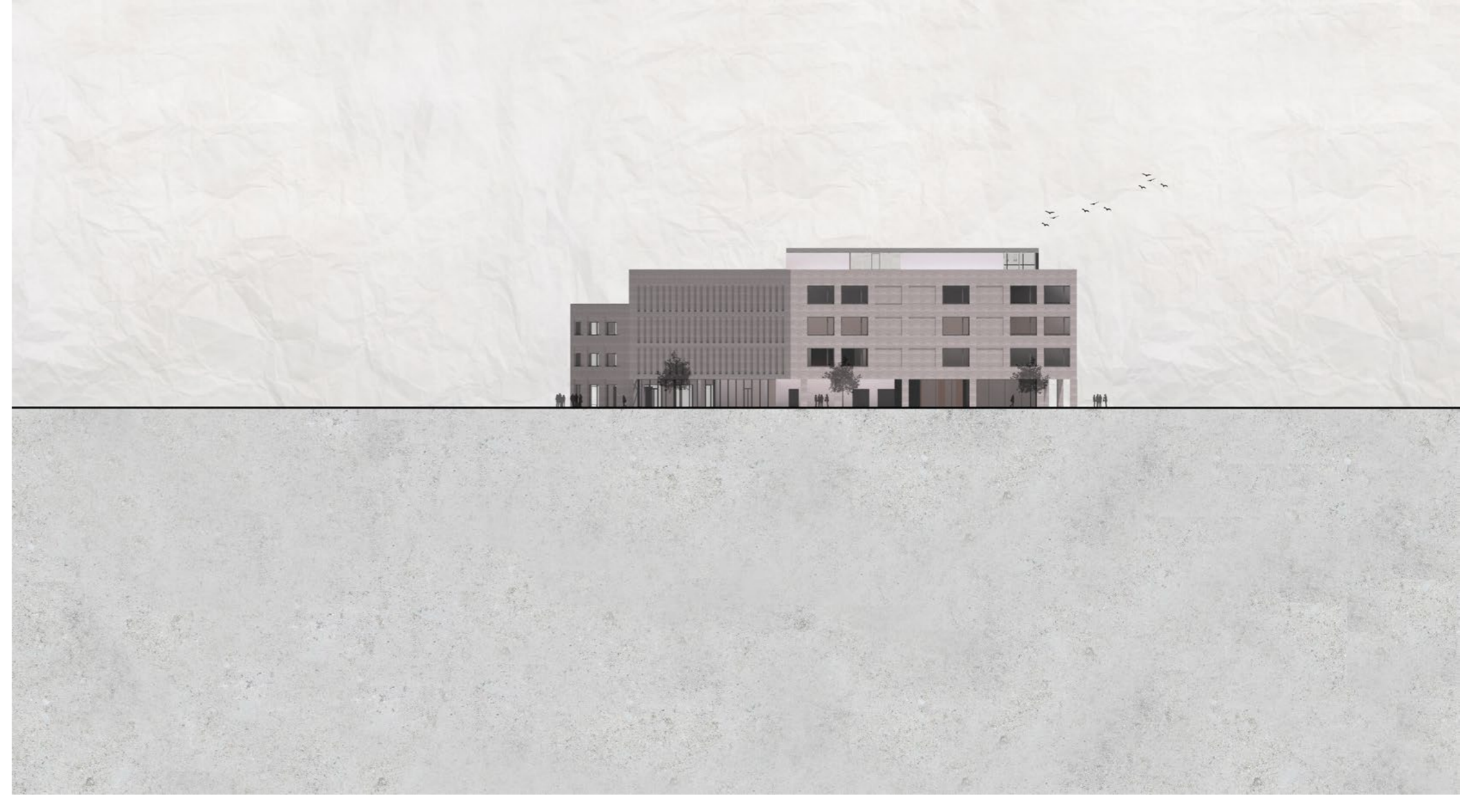
PŮDORYS 2.PP



POHLED SEVER



POHLED ZÁPAD



SCHWARZ PLAN PŮVODNÍ



SCHWARZ PLAN NAVRHOVANÝ



KONSTRUKČNÍ A MATERIÁLOVÉ ŘEŠENÍ

Dům je navržen jako železobetonový skelet založený na patkách, se dvěma podzemními a třemi a pěti nadzemními patry a pravidelným rastem o velikosti 8,1 m x 8 m. Dům je uprostřed rozdělen průchodem o velikosti jednoho pole a ten je zastřešen na výšku celého domu. Konstruktivní výška v parteru je proměnlivá, jelikož je dům zasazen do terénu a deska tak postupně uskakuje, pohybují se k.v. od 4,25m do 5m, typické podlaží má pak 3,7m a u střešní kavárny je pak 3m vysoká. V západní části domu je navrženo ještě jedno atrium, o velikosti dvou rastrových polí.

Fasáda je navržena jako provětrávaná se vzduchovou mezerou tl. 40 mm a fasádním obkladem z licových cihel ražných. Do náměstí a do ulic Týřova a Nová vychází fasáda z pravidelného rastu konstrukčního systému a objevuje se na ní částečné uskočení obkladu pro zvýšení její plasticity. Na sever se dům v části s galerií otáčí úzkými neotevřenými okny, v části s knihovnou opět navazuje na typický rast s uskočením a užším oknem.

V interiérech nalezneme především bílou omítku spolu s pohledovým betonem a sálem. U střešní kavárny dominuje prkenná podlaha venku na terase a uvnitř opět beton s bílou omítkou.

