



PORTFOLIO

# BYDLENÍ PRO SENIORY PÍSNICE-LIBUŠ

DIPLOMOVÁ PRÁCE

DOMINIK BURDA

vedoucí diplomové práce: Ing. arch Jan Sedlák  
Ústav NAVRHOVÁNÍ III

FA ČVUT  
LS 2018/2019

Děkuji panu Ing. arch Janu Sedlákovvi za obrovskou trpělivost a nesmírnou ochotu při vedení práce.  
Děkuji rodině, především své snoubence Magdě za podporu během i mimo studium.

DOMINIK BURDA

České vysoké učení technické v Praze, Fakulta architektury

**2/ ZADÁNÍ diplomové práce**

Mgr. program navazující

jméno a příjmení: **Dominik Burda**  
 datum narození: **5.2.1991**  
 akademický rok / semestr: **ZS 2018/2019**  
 obor: **architektura a urbanismus**  
 ústav: **Ústav navrhování III - 15129**  
 vedoucí diplomové práce: **Ing. arch. Jan Sedlák**  
 téma diplomové práce: **Bydlení pro seniory – Praha 12 – Libuš**  
 viz přihláška na DP

zadání diplomové práce:

1/ popis zadání projektu a očekávaného cíle řešení

*Zadáním diplomové práce je bydlení pro seniory v katastrálním území Písnice, obec Praha, v bezprostřední blízkosti přírodní památky Modřanská rokle. Součástí práce bude také řešení vytípaných doplňkových funkcí (objektů) jak pro domov pro seniory, tak i pro okolí.*

2/

Pro AU/ součástí zadání bude jasně a konkrétně specifikovaný stavební program  
 Pro D/ součástí zadání budou jasně a konkrétně specifikované jednotlivé fáze projektu, které jsou nezbytnou součástí řešení

*Program bude zaměřen na bydlení pro seniory s využitím hodnot okolního přírodního prostředí. Bydlení bude strukturováno požadavků na formu soužití a zdravotního stavu seniorů (byty pro jednotlivce, páry, či přátele, pokoje s pečovatelskou službou). Součástí komplexu budou prostory pro stravování a přípravu jídel, dílny, knihovna, společné prostory, denní stacionář, meditační prostor, hygienické zázemí a zázemí personálu obsluhující pozemek včetně objektu a komunitní zahrada.*

*Důraz bude kladen účelnost, kvalitu vnitřního i vnějšího prostředí, přehlednost a bezbariérovost.*

*Součástí projektu bude řešení celého pozemku jako integrální součást zařízení.*

3/ popis závěrečného výsledku, výstupy a měřítka zpracování


textová část  
 analytická část  
 situace širších vztahů 1:5000  
 situace řešeného území 1:1000

půdorysy všech podlaží 1:200  
 řezy 1:200  
 pohledy 1:200  
 3D vizualizace


*Po konzultaci s vedoucím diplomové práce mohou být měřítka zpracování v průběhu semestru pozměněny.*

4/ seznam dalších dohodnutých částí projektu (model)

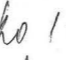
*Grafická část, portfolio, fyzický model, elektronická kopie na nosiči CD/DVD*

Datum a podpis studenta 11.10.2018 Datum a podpis vedoucího DP 11.10.2018 

Datum a podpis děkana FA ČVUT

12.10.2018 

registrováno studijním oddělením dne

11.10.2018 

## ČESKÉ VYSOKÉ UČENÍ TECHNICKÉ V PRAZE

## FAKULTA ARCHITEKTURY

AUTOR, DIPLOMANT: Dominik Burda  
AR 2018/2019, LS

NÁZEV DIPLOMOVÉ PRÁCE:

(Č) BYDLENÍ PRO SENIORY – PRAHA 12 - LIBUŠ

(AJ) HOUSING FOR ELDERLY PEOPLE IN PRAGUE 12 - LIBUŠ

JAZYK PRÁCE:

Vedoucí práce:

Ing. arch. Jan Sedlák  
Ústav: 15129 ÚSTAV NAVRHOVÁNÍ III

Oponent práce:

Klíčová slova  
(česká):

Domov pro seniory, domov, zahrada, Písnice, komunita, přátelství

Anotace  
(česká):

Cílem bylo navrhnout novostavbu domova pro seniory tak, aby jim nový domov pomohl být součástí společnosti, a cítit se dobře, dle jejich charakteru a momentální nálady. Nabízí jim bytové jednotky, které jsou flexibilní a umožňují reagovat na různorodé požadavky svých obyvatel. V objektu se nachází prostory pro extrovertní i introvertní povahy. Součástí objektu jsou doplňkové služby jako kavárna, kadeřnictví a rehabilitace, především pro kontakt stávajících obyvatel s veřejností.

Anotace (anglická):

The aim of the project was to create a senior housing, which could help them to belong to the society and to feel well according to their character and actual mood. The design offers various apartments, which are flexible and enable to react on different requirements. In the object are places for introverts and extroverts. There are some supplemental services like café, hairdressing saloon and rehabilitation because of the communication between residents and the public.

## Prohlášení autora

Prohlašuji, že jsem předloženou diplomovou práci vypracoval samostatně a že jsem uvedl veškeré použité informační zdroje v souladu s „Metodickým pokynem o etické přípravě vysokoškolských závěrečných prací.“

V Praze dne 23.5.2019

podpis autora-diplomanta



Tento dokument je nedílnou a povinnou součástí diplomové práce / portfolio a CD.

# TECHNICKÁ ZPRÁVA

ZÁKLADNÍ ÚDAJE O STAVBĚ:

Název: Bydlení pro seniory, Praha 12

Místo: Hoštická, k. ú. Písnice

Pozemek: vymezen z východu a ze severu ulicí Hoštická a z jihu lesem - součást PP Michelská rokle.

Typ dokumentace: Diplomová práce

Zpracovatel: Bc. Dominik Burda, FA ČVUT Praha

Vedoucí práce: Ing. arch. Jan Sedlák

## MÍSTO:

Pozemek se nachází v klidné lokalitě v bezprostřední blízkosti PP Michelská rokle, k. ú. Písnice. Sousední parcely jsou v současnosti nevyužívané. Sousední parcela severozápadní je z části zastavěná vilou z roku 1942, avšak v současnosti neobydlená. Na sousední parcele jižní je v současnosti rozestavěn objekt hasičárny.

Řešený pozemek je rovinatý, jižně až k hranici lesa mírně svažitý. Na pozemku se nachází v současnosti louka a je částečně oplocený.

Pozemek se nachází v krajině přírodního rázu - v neurbanizované zóně, avšak v místní komunikaci se nacházejí inženýrské sítě - elektro, voda, plyn a kanalizace.

Návrhem bourám stávající objekt - pravděpodobně seník - v západní části pozemku. Dále bourám stávající zděné oplocení při ulici Hoštická, otevírám tak prostor pro veřejnost a zvu ji na návštěvu. V současnosti je místo hůře dostupné, avšak je již plánovaná nová stanice metra na lince D - Písnice. Přilehlou komunikací Hoštická vede velmi frekventovaná syklostezka, kterou využívají ve velkém množství i pěši, jejížchž okružní trasa vede z Písnice do Modřanské rokle a zpět po již značeném turistickém značení.

## URBANISTICKÉ ŘEŠENÍ:

Ačkoliv se pozemek se nachází v obci Praha, je situovaný v podstatě na venkově. Od samotného historického jádra Písnice je poměrně vzdálen. Pozemek je umístěn mimo souvisle zastavěné prostředí. Je tedy potřeba odrazit se od venkovského měřítka. Na pozemku má vzniknout bydlení pro seniory, které bude určeno lidem, jež chtějí žít v klidu a v kontaktu s přírodou. Bydlení pro seniory a přilehlé navržené funkce jsou charakteru veřejného vybavení - v souladu s územním plánem. Na venkově mnoho objektů veřejného vybavení nebývá, tudíž kde čerpat inspiraci? Hledám a nácházím ji ve venkovských dvorech, kdy zvláště významné stavby měly uspořádání dvora trojboké, ale většinou čtyřboké. Typickým stavebním objektem na venkově je stodola, která dvůr uzavírá. Právě v dnešních dnech dochází k boomu rekonstrukcí stodol, protože jejich uspořádání a velikosti jsou velmi flexibilní a umí se přizpůsobit kdejakému stavebnímu programu.

Navržený objekt bude tedy měřítkově odpovídat stodolám a bude mít atrium - dvůr. Stavba poběží okolo dvora. Tak tedy i symbolicky semkne její obyvatele a podpoří se tak sdružování místních.

Navržená budova má 2 nadzemní podlaží, podkroví a bude částečně podsklepená.

Zrušení stávajícího plotu umožní vytvoření důstojného předprostoru mezi ulicí Hoštická a objektem.

Západně od objektu se nachází krásná zahrada s nově navrženým ovocným sadem - odkaz na zaniklé ovocné sady, v minulosti v okolí velmi hojné. Průčelí budovy směrem do této zahrady je členěno z důvodu podpoření vhledu do zahrady a umocnění klidu. Také je pro obyvatele stavby důležitý kontakt se sluníčkem. Proto jsou okna navržena tak, aby umožňovala vnik slunečních paprsků do bytů i v zimě, kdy je azimut západu Slunce nejmenší. Členění fasády tak organicky navazuje na přírodní struktury.

Do zahrady je umožněn vstup po okružní mlatové cestičce. Severní rameno této cesty je lemováno loubím s popínavými rostlinami, případně keřovými růžemi. V jádru zahrady se nachází altán s otevřeným ohništěm, v altánu je navrženo zázemí např. pro křesílka, či zahradní nářadí. Poblíž altánu, při severní hranici pozemku je navržena užitná zahrada s vyvýšenými záhony. Dále za altánem v sadu se nabízí pěstování včel. Zahrada poskytuje seniorům řadu outdoorových aktivit i dohled ošetřujícího personálu. Relaxace pod ovocnými stromy, nebo péče o zeleninové záhony jsou jen některými z možných aktivit.

Příjezd vozidel pro případnou údržbu a zásobování zahrady je podél severní hranice objektu.

Parkování je umožněno před objektem při ulici Hoštická, celkem pro 12 vozidel a odpovídá návrhu dle pražských stavebních předpisů. Parkovací stání je případně možno rozšířit o další 2 místa.

## ARCHITEKTONICKÉ A STAVEBNĚ KONSTRUKČNÍ ŘEŠENÍ

Funkčně je objekt rozdělen na 4 části. Část hlavní - samotné bydlení pro seniory, část rehabilitační (se zázemím) - pro možnost zotavování místních, či veřejnosti a část komerční - pronajimatelná plocha např. jako kadeřnictví (se zázemím) a dále část kavárenská (samozřejmě se zázemím).

Vnitřní pohled na vstupní halu

V objektu jsou místa, která využije člověk extrovertní i introvertní... ta introvertní jsou umístěna především v západním křídle - při zahradě. Člověk extrovertní pak využije byty ve východním křídle, směřované do atria. Byty

je možno zařídit individuálně dle potřeb obyvatel. Naprostá většina bytů je řešena bezbarierově. Hlavní funkce objektu - bydlení pro seniory - je určena seniorům, kteří nevyžadují stálou péči, jsou soběstační, jejichž domovy se jim staly klecí z důvodu zhoršených smyslových, nebo pohybových shcopností, tutíž občas potřebují využít některé služby, které jim usnadní život.

Vstupní hala

Důležitá hlediska provozu jsou různé druhy a charektery prostorů, různé druhy bydlení podle osobnosti seni-ora a soukromé / polosoukromé / poloveřejné / veřejné prostory. Cíl byl kladen především na bezbariérovost, komfort vnitřního a vnějšího prostředí a především na přehlednost.

Vstupní hala

V části bydlení seniorů, do které se vstupuje přes recepci, se v přízemí nachází denní stacionář a klub seni-orů. Uvnitř areálu se nacházejí byty, které byly navrženy tak, aby byly co nejvíce flexibilní a dokázaly se svým uživa-telům přizpůsobit. Tyto byty je možné obývat buď samostatně, nebo v párech, dle požadavků a nároků samotných seniorů. Lze využívat místní pečovatelské služby, V jednotlivých podlažích se vyskytují společné kuchyňky pro ty, kteří se rádi sdružují. Tím, že si budou vařit v těchto kuchyňkách, pak odpadá nárok na vlastní kuchyňskou linku v bytě a tím dochází k zvětšení samotného obytného prostoru bytu. Místo kuchyňky v bytu lze pak nahradit např. pracovníou.

V přízemí, součástí stacionáře je možnost koupání s asistencí. Na každém podlaží se nachází obytná choba, obytný prostor a zázemí personálu. V patře se nachází multifunkční prostor - např. využitelný jako dílny a byt správce, který je v takovém objektu zcela určitě zapotřebí. Umístění knihovny v podkroví je navrženo tak, aby byl z jejích oken umožněn výhled na retenční nádrž a přilehlé okolí přírodního rázu. Člověk tak může využít knihovnu i jen jako rela-xační prostor s výhledem do krajiny.

V suterénu se nachází technické místnosti.

Vstupní hala

Čtvrté křídlo - spojovací můstek - řešeno jako dřevostavba / altán. Umožňuje konání venkovních akcí, např. hraní her, promítání večerních filmů, či k výuce tance apod. Tento „můstek“ propojuje funkční část domova pro senio-ry a kavárnu pro možnost využívat kavárny seniory, či možnost k pozvání veřejnosti „k sobě domů.“

Vstupní hala

Konstrukce jsou řešeny především přírodními materiály, a to např. dřevem - odkaz na okolní lesy a kamenem - odkaz na početné zaniklé lomy, jejichž fragmenty se nacházejí v přilehlé Michelské rokli.

Založení je předpokládáno na ŽB pasech pod nosnými stěnami. Nosné obvodové stěny jsou pak navrženy jako zděné, z keramického zdiva. Vnitřní nenosné konstrukce, jsou navrženy jako dřevěné trámkové systému two-by-four, alternativně pak vápenopískovými tvárniciemi, které velmi dobře akumulují okolní teplotu a vytvářejí tak vnitřní pohodlí.

Vodorovné nosné konstrukce v nebytové části se předpokládají obousměrně pnuté ŽB desky v případě rozponu 5m, jednosměrně prnuté ŽB desky uložené na průvlacích v případě rozponu 9m. V bytové části tvoří nosné vodorovné konstrukce dřevěný trámový strop s dřevěným záklopem. Podhledy budou provedeny z SDK.

Vertikálními komunikacemi jsou dvě ŽB jednoramenné schodiště. Budova má celkem 2 výtahy.

Objekt bude napojen na kanalizační řad, vodovodní řad, rozvod elektro a plynu. Vytápění je navrženo soustavo-vou plynových kondenzačních kotlů umístěných v technických místnostech v suterénu.

Vstupní hala

V atriu je ústředním prvkem strom - lípa. Pod vesnickou lípou vždy probíhaly slavnosti a setkání. Po konzulta-ci s vedením zařízení by místo lípy mohlo dojít k umístění např. kašny/vodního prvku. Pochozí plochy jsou v atriu řeše-ny po obvodu jako kamenný obklad, a mlatové chodníčky vedoucí ke středu. Čtverce jsou pak orámovány bylinkovými záhony a růžemi.

Vstupní hala

Kapacitně je možno pro seniory umístit až 59 lůžek. Kavárna je pak navržena pro 100 návštěvníků.

# REFERENCE

zdroj:

[https://www.archdaily.com/453882/concret-housing-for-the-elderly-nomade-architects?ad\\_medium=gallery](https://www.archdaily.com/453882/concret-housing-for-the-elderly-nomade-architects?ad_medium=gallery)

<https://www.archdaily.com/786055/85-sheltered-housing-units-for-senior-and-public-facilities-grnd82>

<https://www.archdaily.com/40172/senior-citizens-residence-altenmarkt-kadawittfeldarchitektur>

## Bydlení pro seniory

**Autor projektu: Kočovní architekti**

**Lokalita: Francie, Atlantik- Loira**

Budova se nachází ve venkovském prostředí, které je tvořené obdělávanou půdou a lesy. Je postavena přímo proti svahu, aby se minimalizovalo množství ploch orientovaných na sever, a na jih se otevírá do okolí. Jedná se o kombinovanou betonovou a dřevěnou konstrukci. Jako obkladový materiál jsou použity místní druhy dřeva (akácie a kaštany) ve dvou barevných odstínech (šedé a přírodní dřevo). Budova si klade za cíl přivítat a začlenit obyvatele do stimulujícího sociálního prostředí a zároveň respektovat individualitu a soukromí každého jedince.

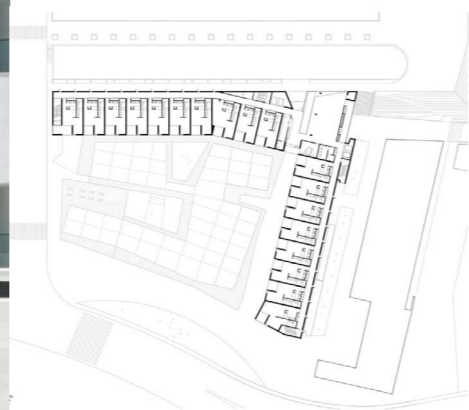


## Chráněné bytové jednotky pro seniory a veřejná zařízení

Autor projektu: GRND82

Lokalita: Španělsko, Barcelona

Bytové jednotky a zařízení byly situovány tak, aby výtěžily maximum z toho nejlepšího, co okolí nabízí. A to okázalé výhledy na Barcelonu a oceán, jsou orientovány jižně a mají tvar písmene L. Kvůli středomořskému podnebí je každá bytová jednotka vybavena velkou terasou. Terasy se na fasádě střídají tak, že vytvářejí šachovnicový vzor. Terasy jsou jakousi „výkladní skříní“ života obyvatel, každý si svůj prostor utváří sám. Celá budova je laděna do bílé barvy, jako sníh na vzdáleném horizontu.



## Residence pro seniory v Altenmarktu

Autor projektu: Kadawittfeldarchitektur

Lokalita: Rakousko, Salzburg

Bydlení seniorů a sociální centrum je strukturované v souladu s osou východ - západ, která rozděluje lokalitu na dvě venkovní zařízení. Veřejný areál s budovami tvoří křižovatku pro seniory s občany města a soukromá zahrada poskytuje seniorům řadu outdoorových aktivit i dohled ošetřujícího personálu. Relaxace pod ovocnými stromy, nebo péče o zeleninové záhony jsou jen některými z možných aktivit. Ústředním bodem interiéru je multifunkční předsíň (recepce, jídelna, společenská místnost atd.), která je plynule připojena k veřejnému prostoru. Atmosféru charakterizují zemité a teplé tóny, světlíky a velká okna přivádějí do budovy světlo a vzduch.



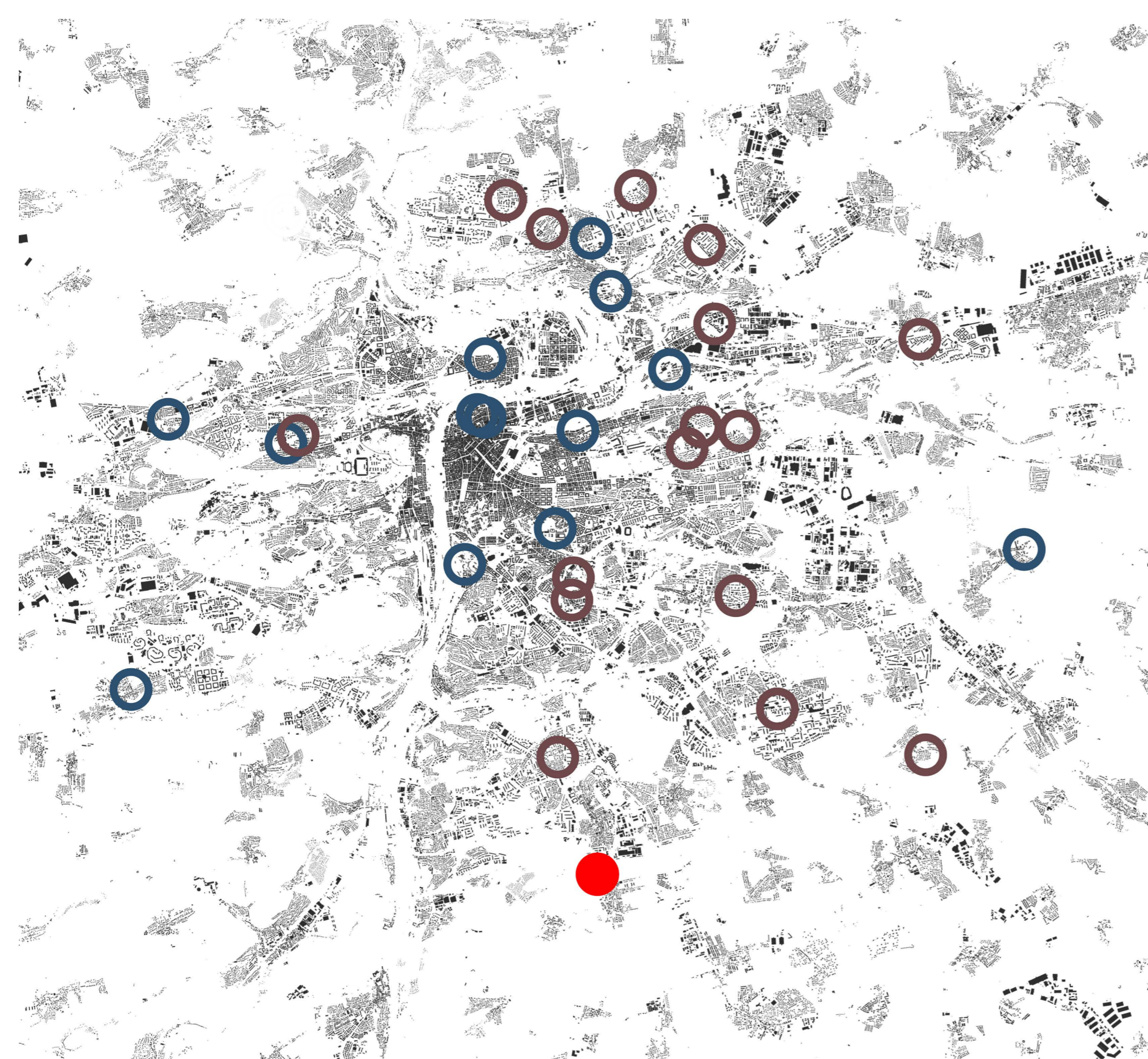
# ANALÝZY

## FOTOGRAFIE LOKALITY - POZEMKU



ANALÝZA - LOKALITA

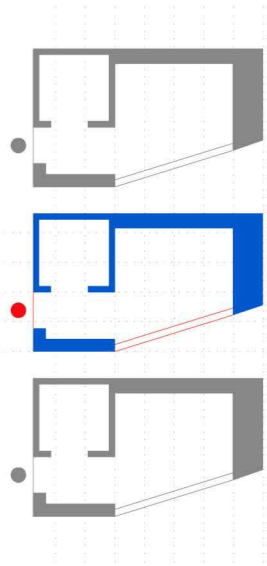
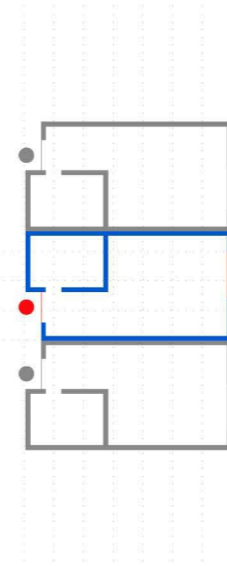
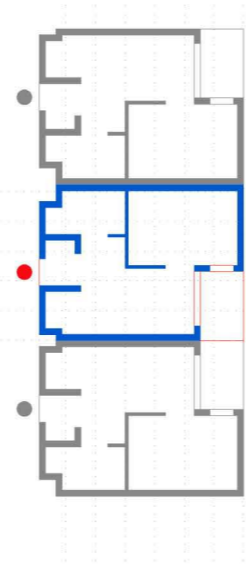
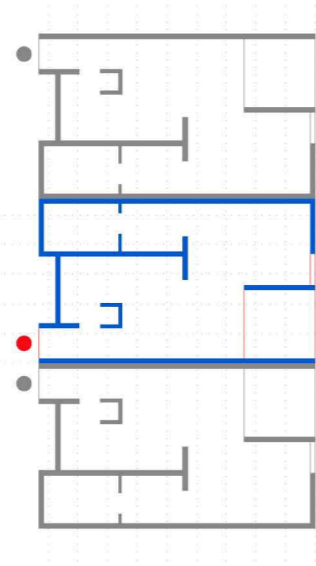
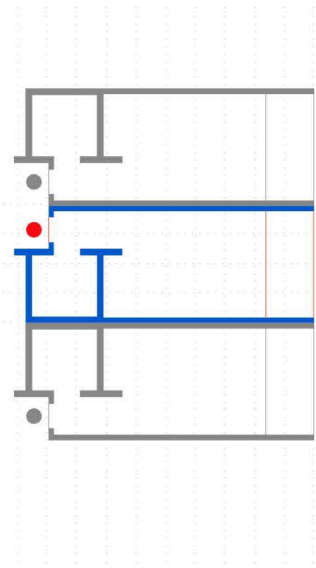
ANALÝZA - LOKALITA



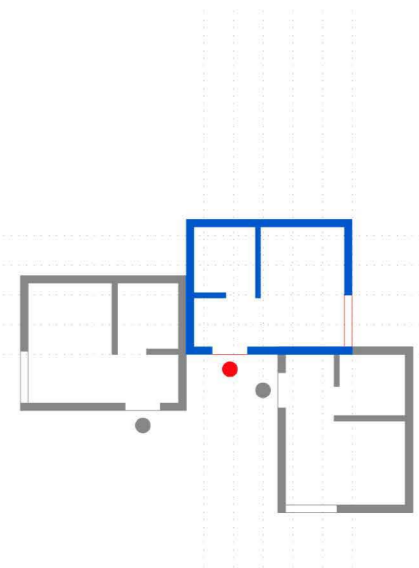
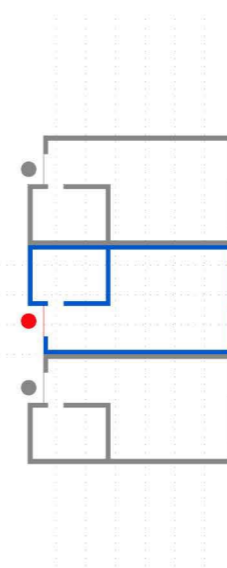
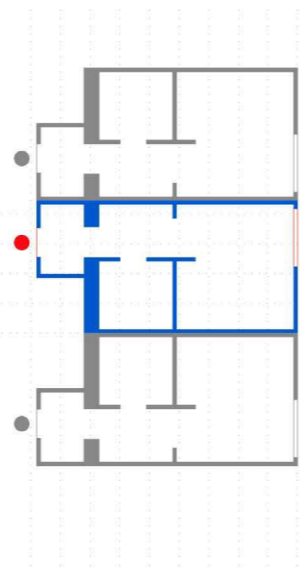
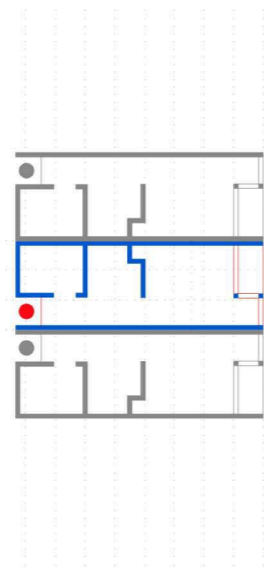
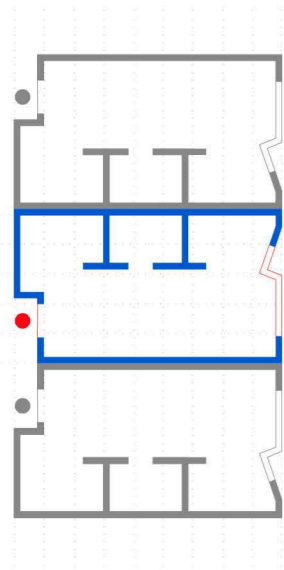
ANALÝZA - ZAŘÍZENÍ PRO SENIORY NA ÚZEMÍ PRAHY



BYTY V OBJEKTECH BYDLENÍ SENIORŮ - ŘEŠENÍ S VLASTNÍ KUCHYŇKOU

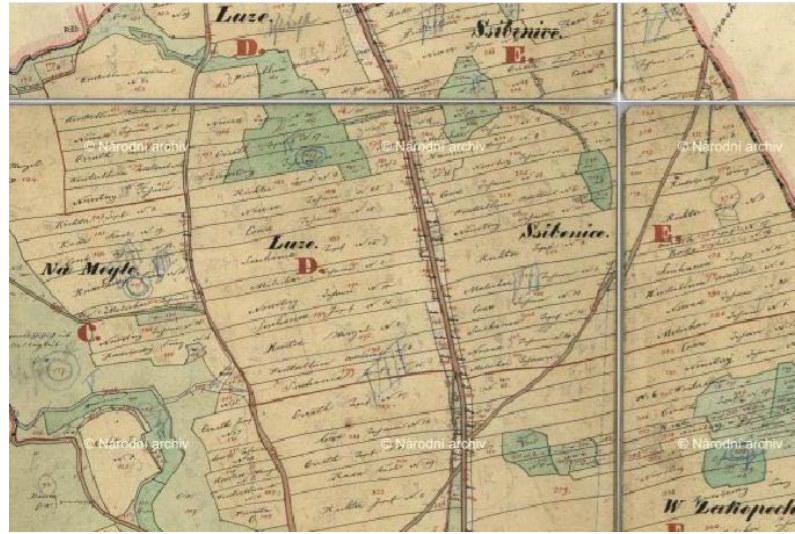


ŘEŠENÍ BEZ KUCHYŇKY

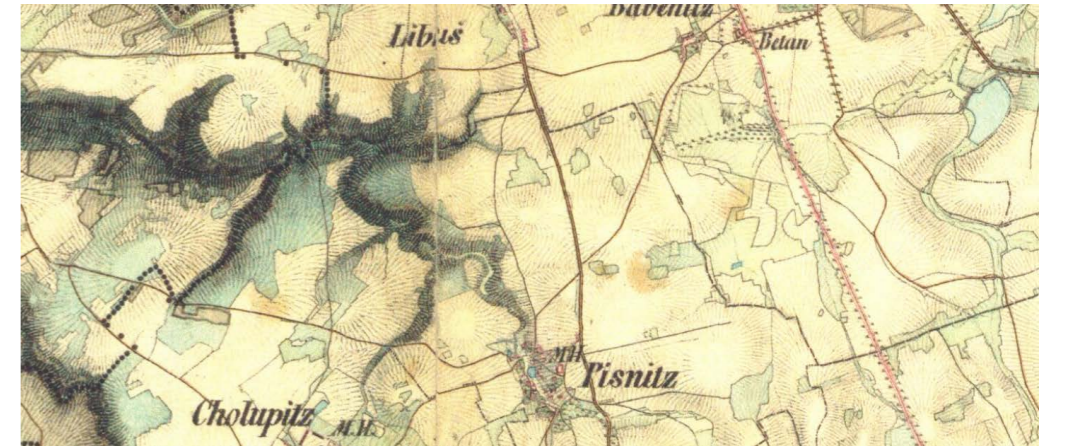


## VÝVOJ LOKALITY

1843



1852



1938



1945



1953



1975



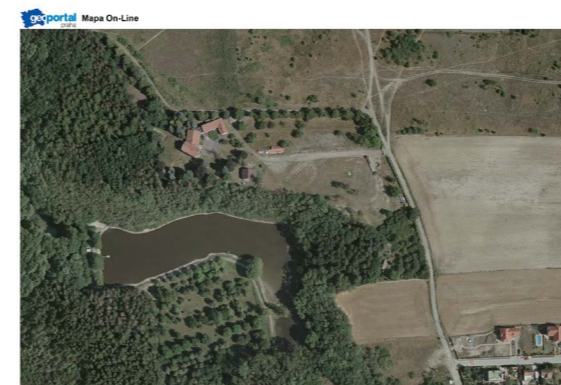
1989



1996



2003



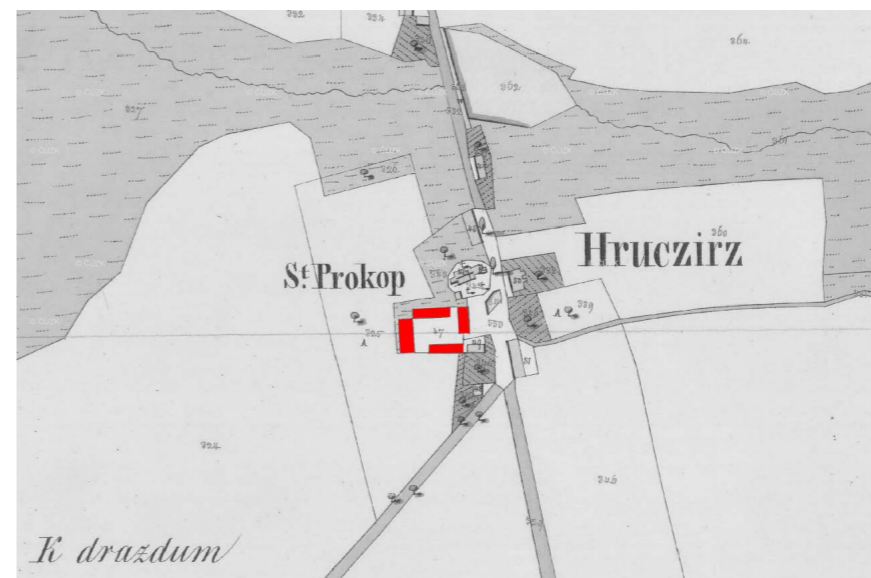
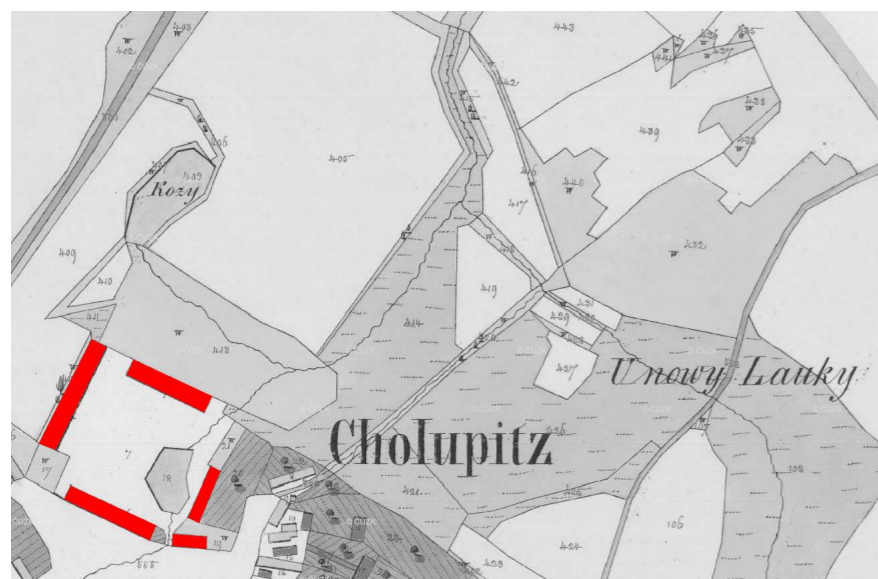
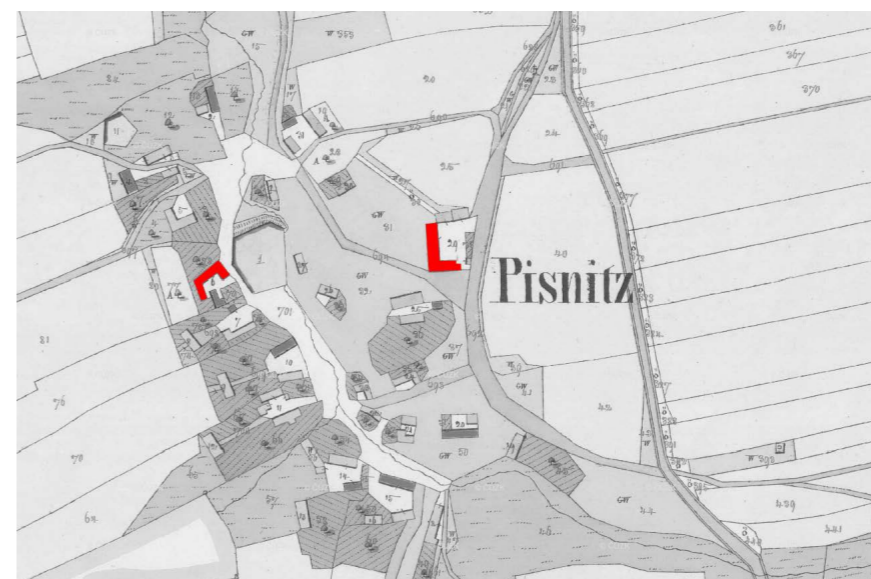
2017



ANALÝZA - HISTORIE

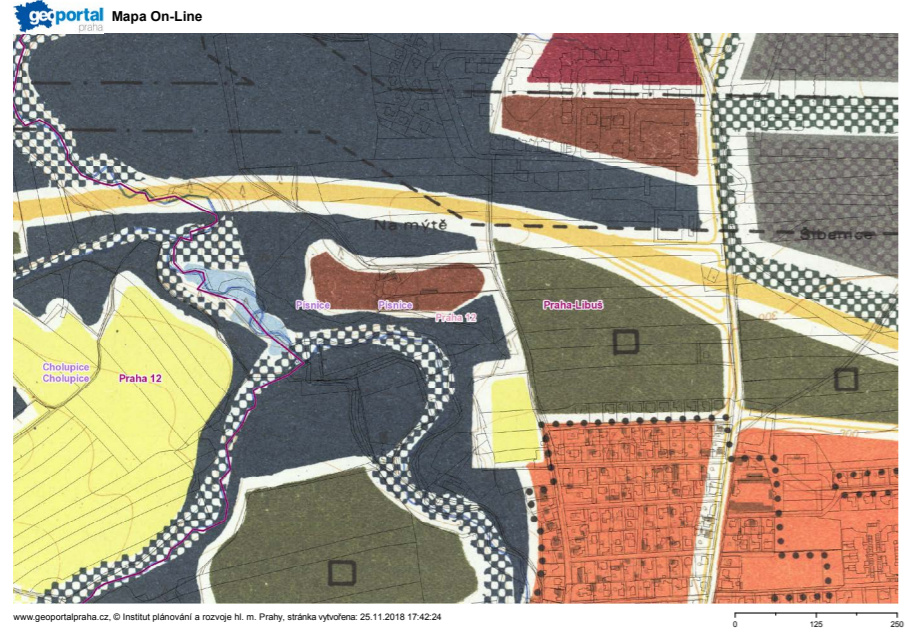
ANALÝZA - HISTORIE

OKOLNÍ LOKALITY, HISTORICKÉ DVORY A JEJICH VELIKOSTI NA HISTORICKÝCH MAPÁCH

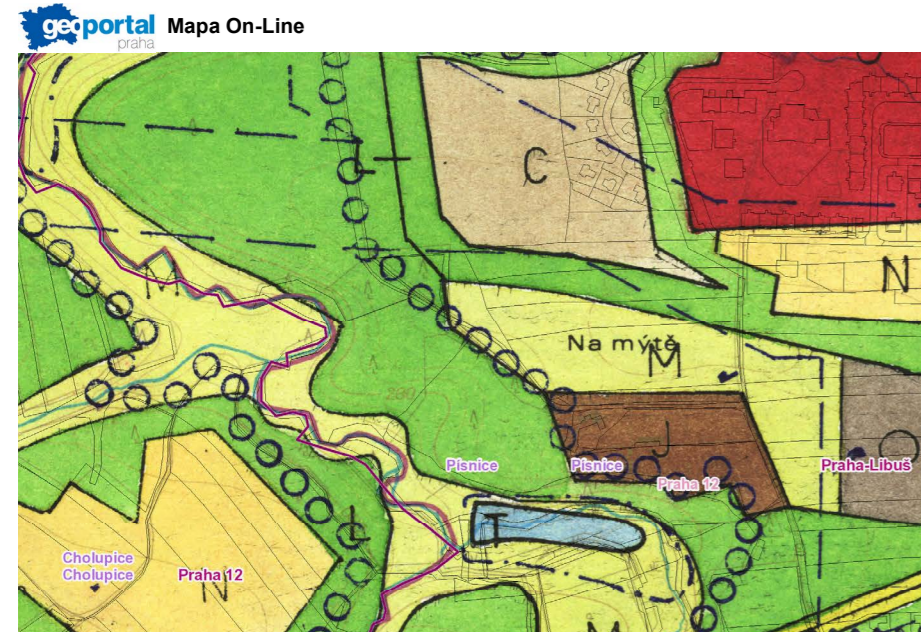


# ÚZEMNÍ PLÁNY

1975

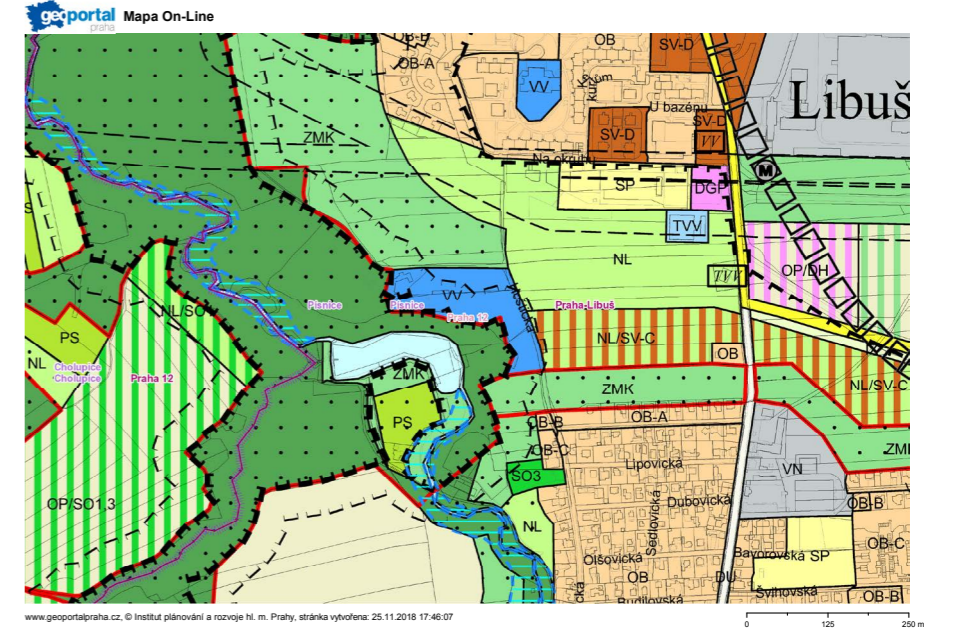


1986

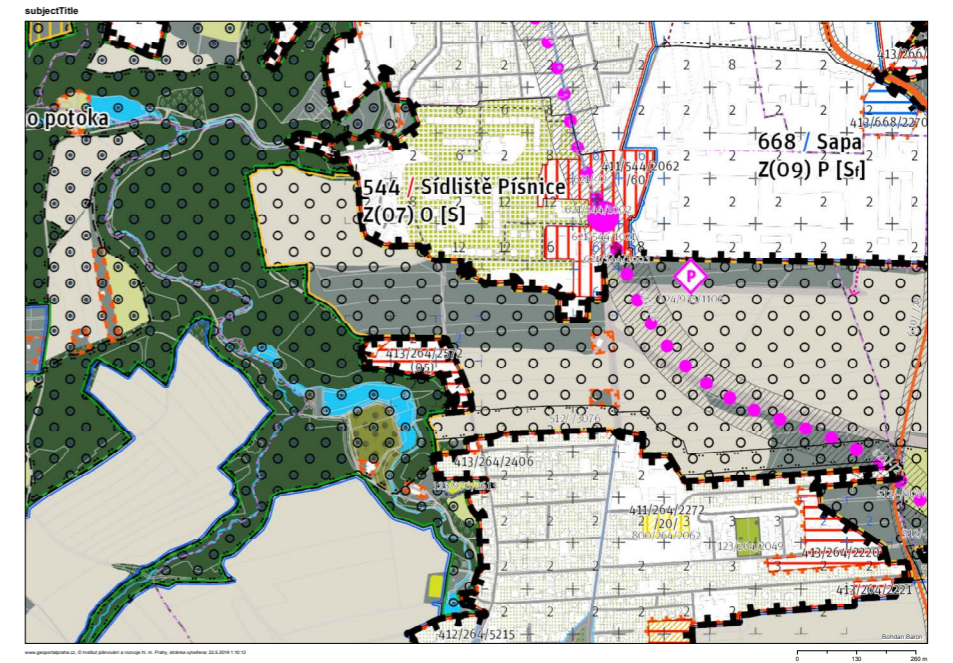


ANALÝZA - ÚZEMNÍ PLÁN

2018

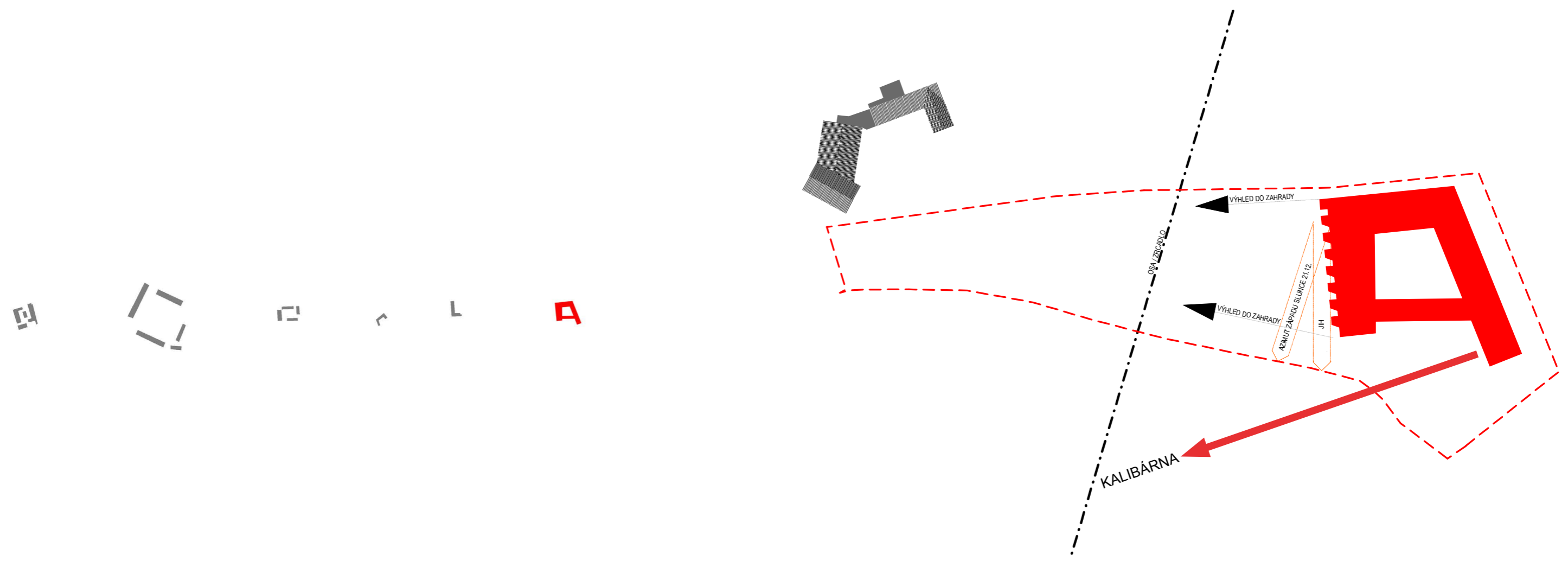


??? - METROPOLITNÍ PLÁN

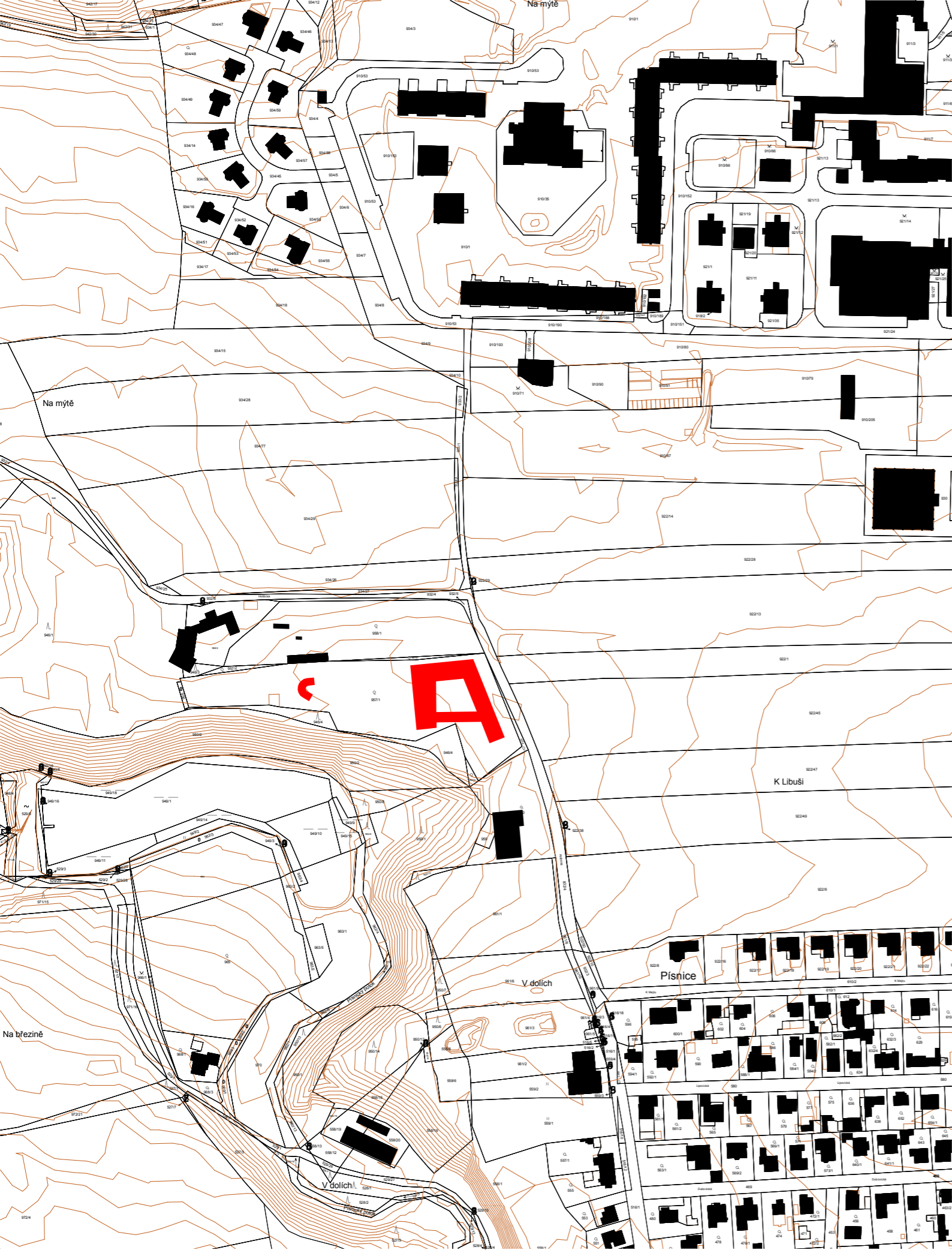


ANALÝZA - ÚZEMNÍ PLÁN

# NÁVRH

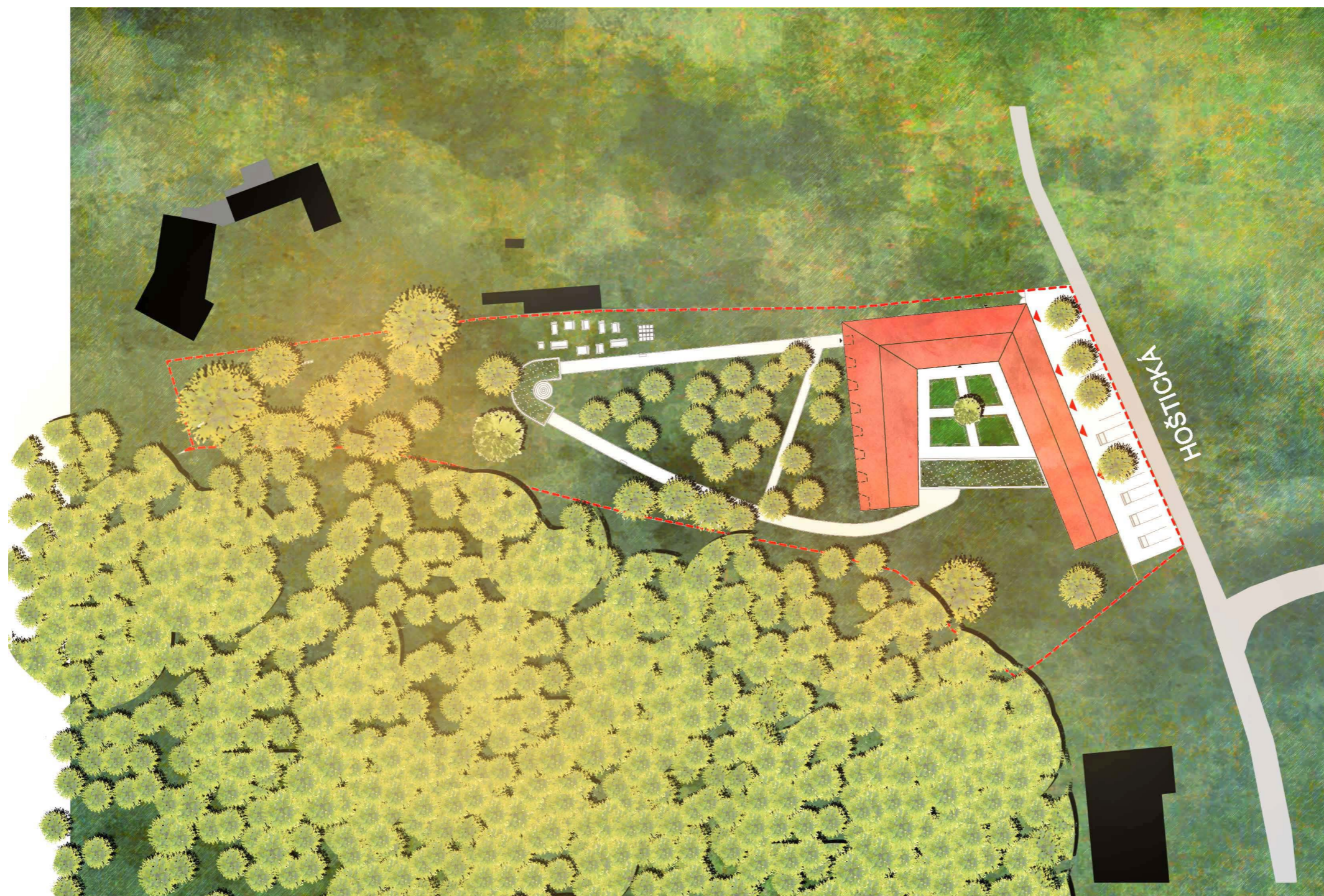


# KONCEPT

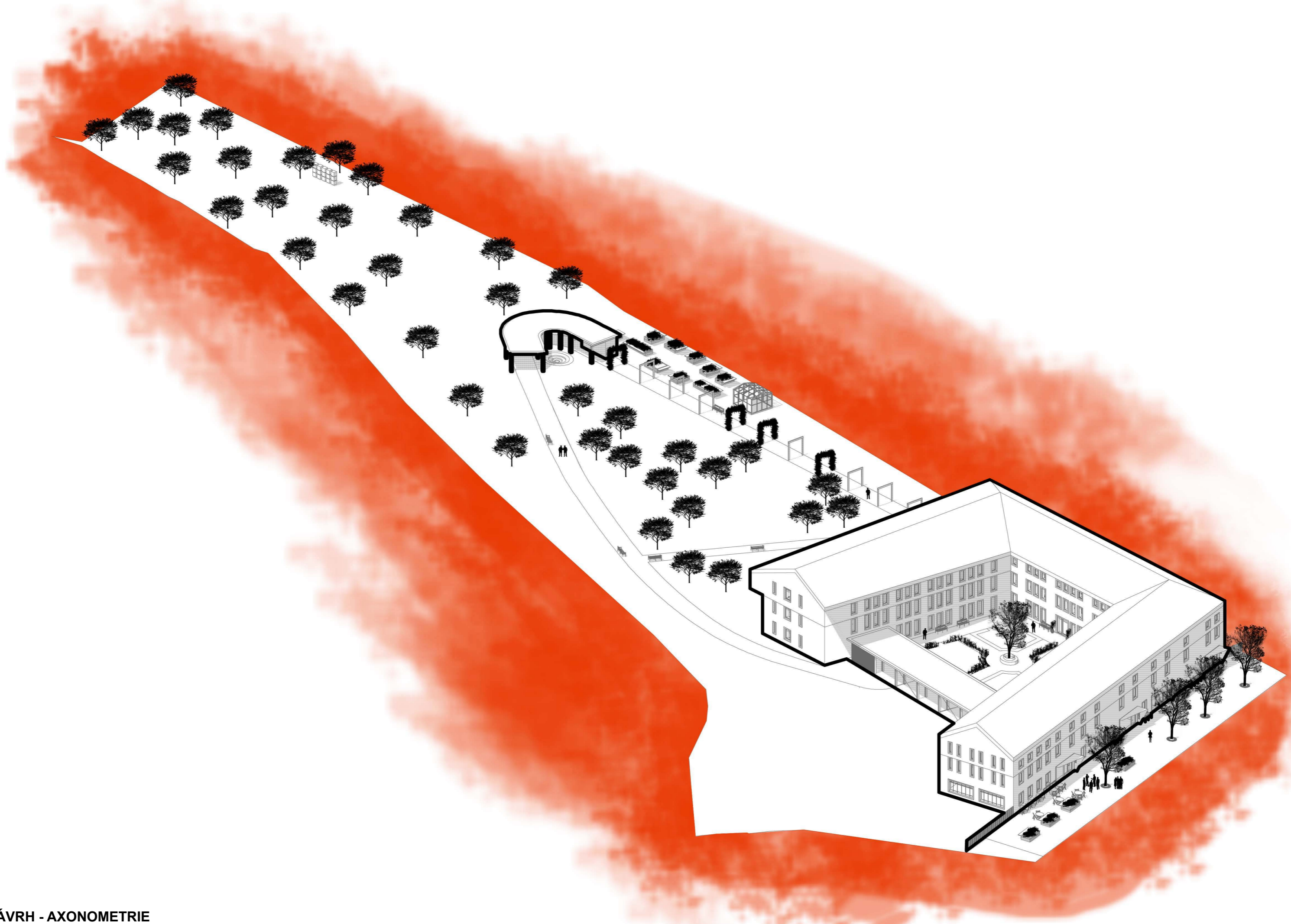


SCHWARZPLAN

S<sub>ever</sub>  
↑

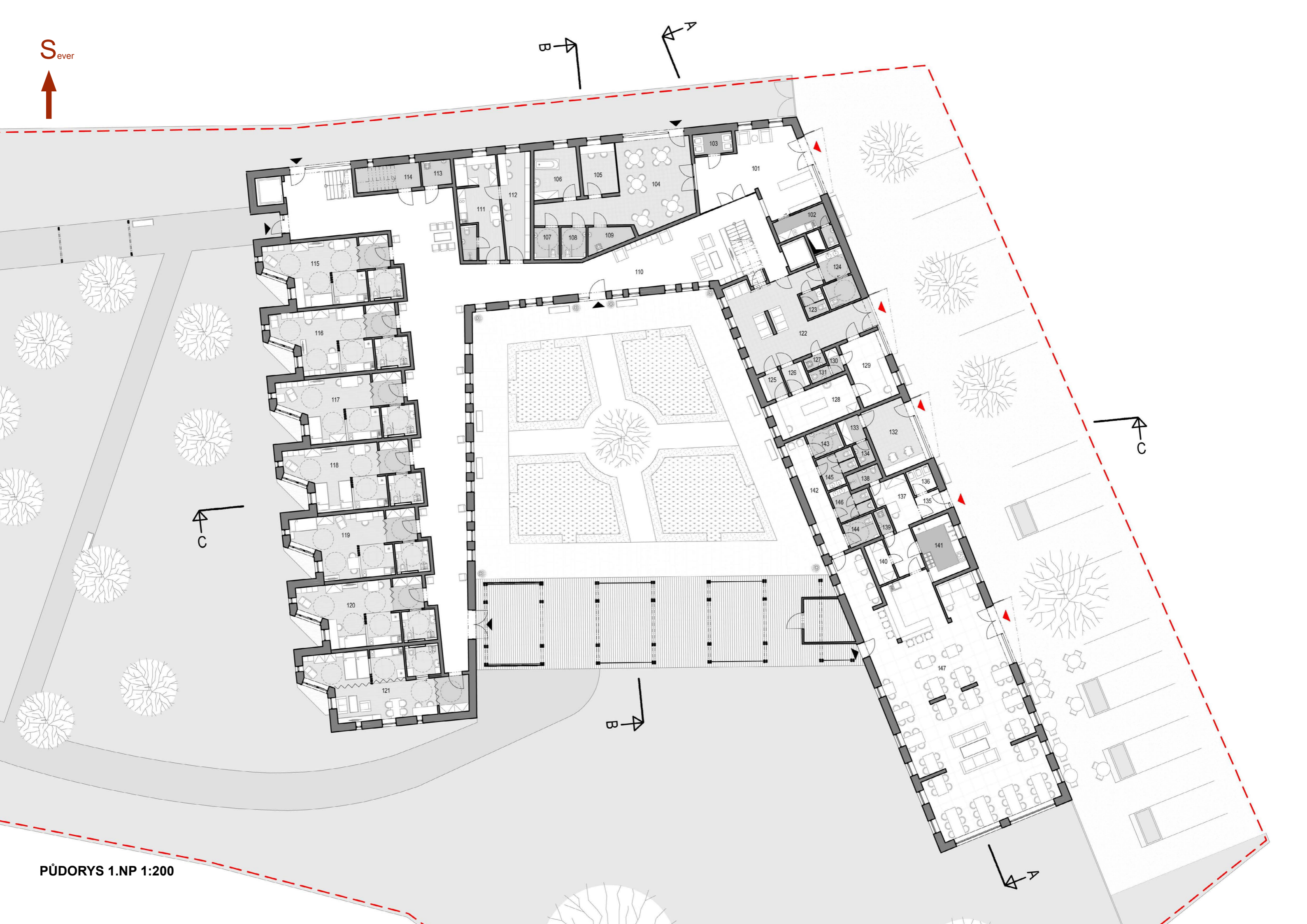


NÁVRH - SITUACE

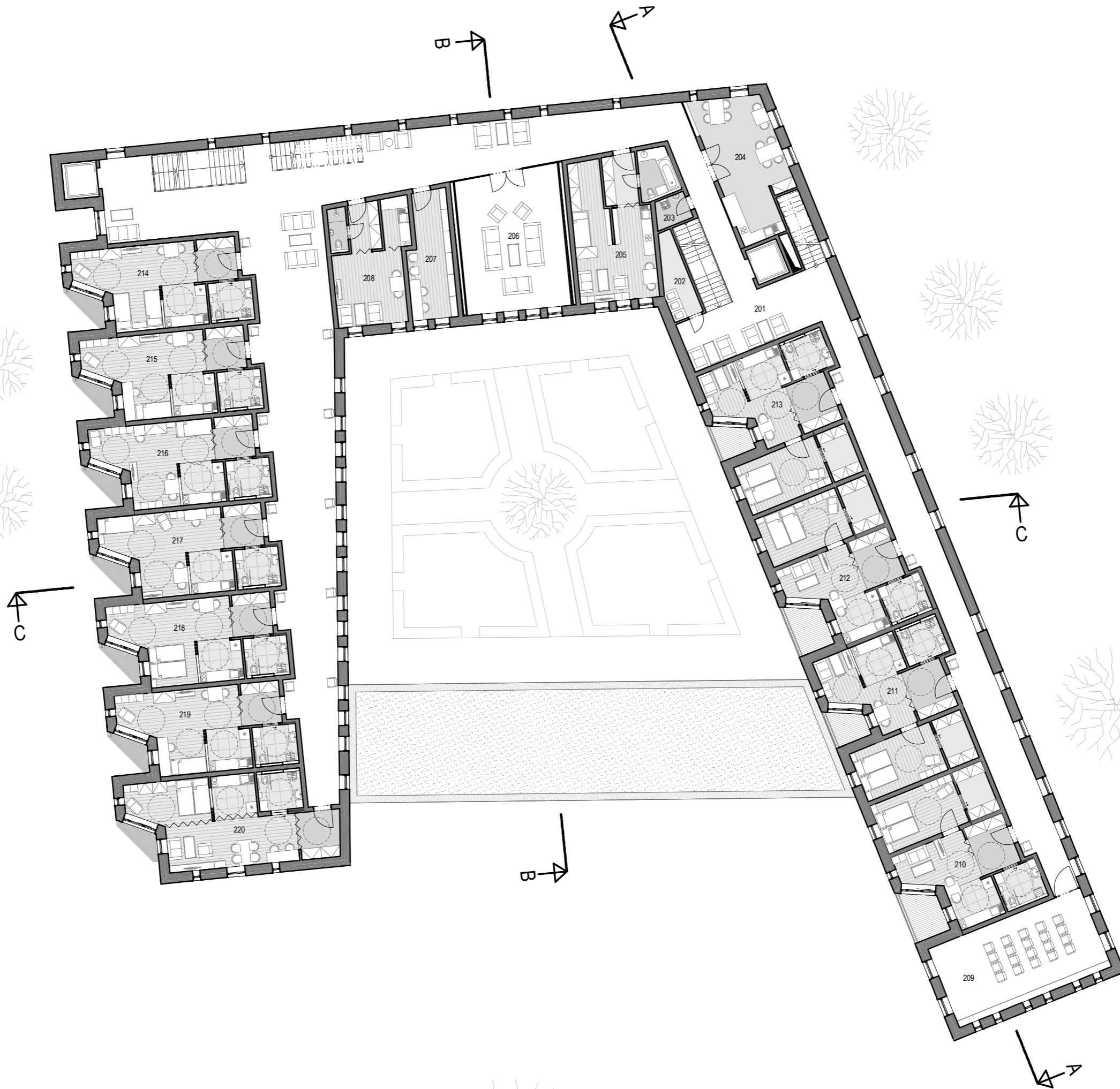




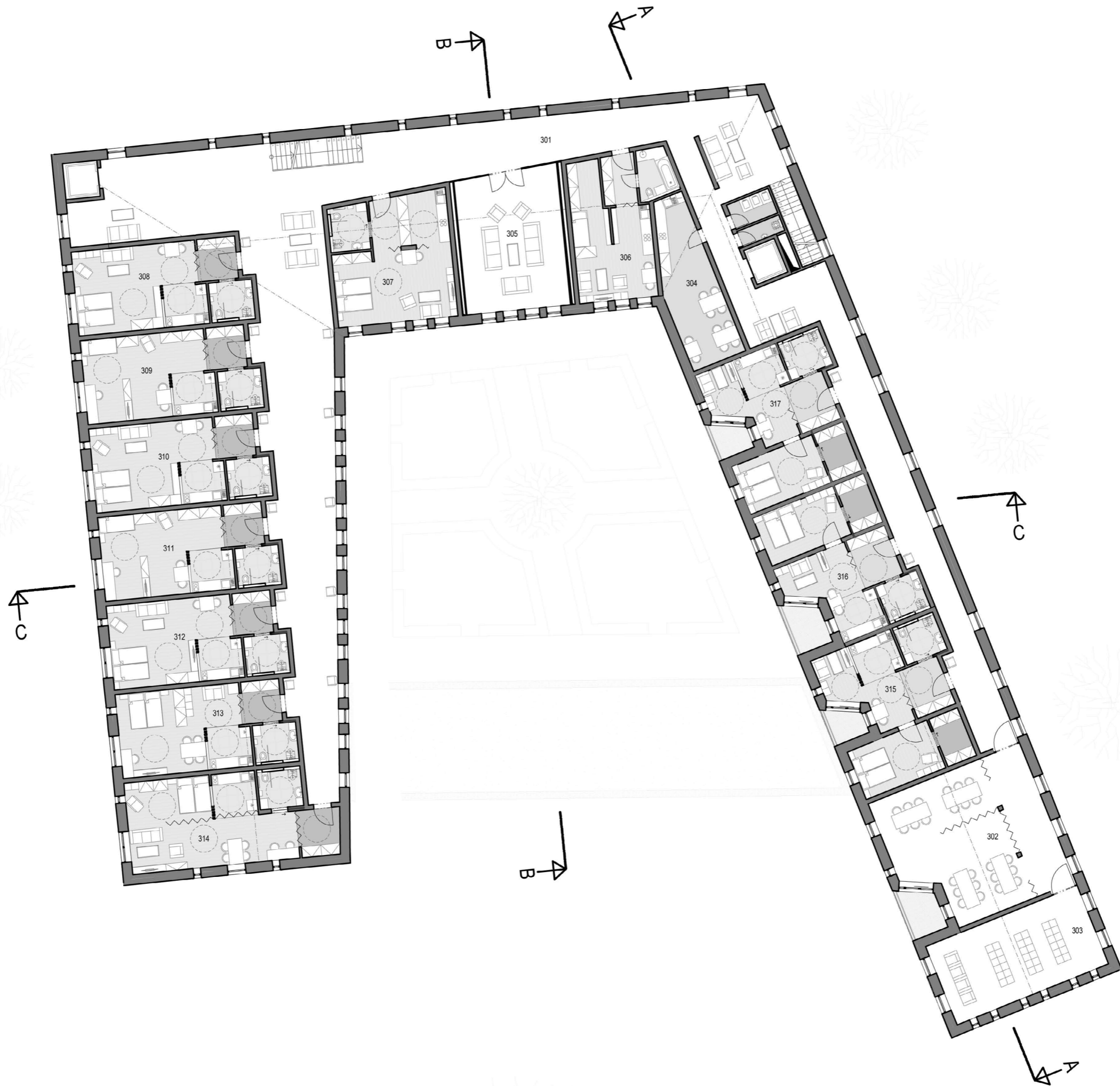
S  
ever

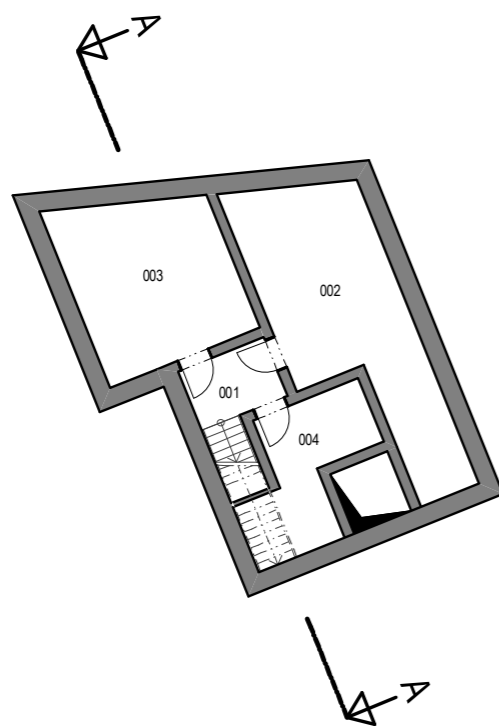


PŪDORYS 1.NP 1:200



PŮDORYS 2.NP 1:200

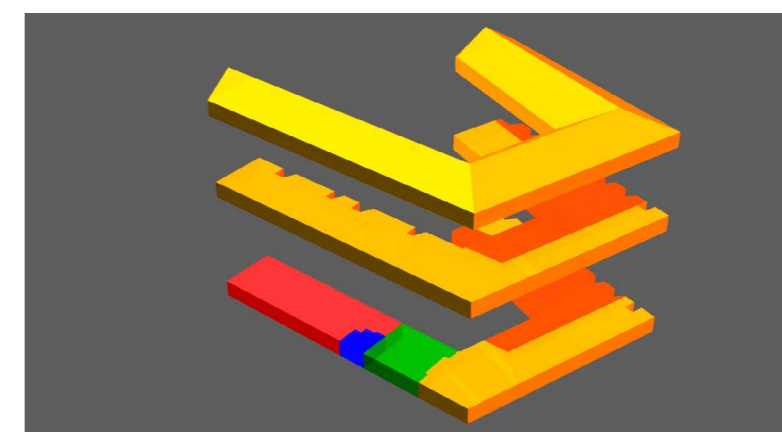




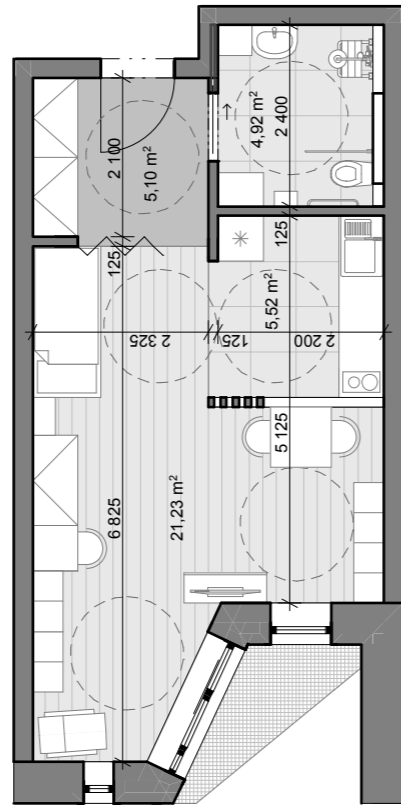
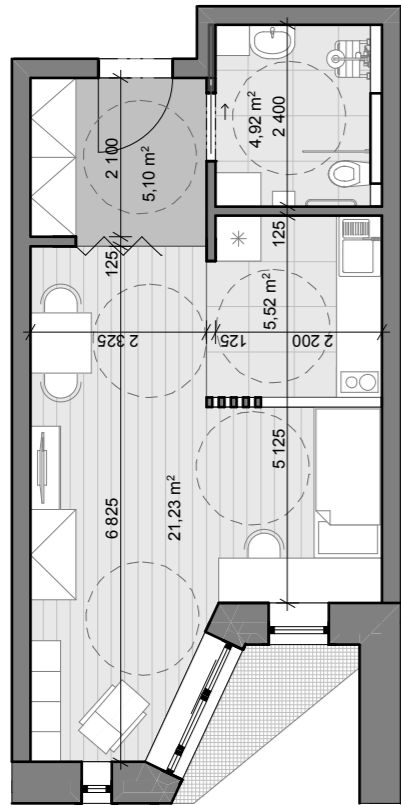
Tabulka místností 1.NP		
Č.	Název místnosti	Plocha (m2)
101	Recepce	40,49
102	Recepce - zázemí	7,14
103	Odpad	4,22
104	Klub seniorů	45,21
105	Kancelář/Doktor	8,95
106	Koupelna s asistencí	11,32
107	WC muži	4,19
108	WC ženy	4,08
109	Úklidová komora	4,78
110	Obytná chodba	225,71
111	Denní místnost - zaměstnanci	21,54
112	Sesterna	15,47
113	Úklidová komora	3,74
114	Skład	8,17
115	Byt	36,88
116	Byt	36,88
117	Byt	36,88
118	Byt	36,88
119	Byt	36,88
120	Byt	36,88
121	Byt	46,23
122	Rehabilitace - čekárna	42,6
123	WC muži	2,88
124	WC - ženy / invalidi	7,78
125	Kabinka	2,99
126	Kabinka	2,89
127	Úklidová komora	1,31
128	Rehabilitace	16,58
129	Rehabilitace	14,45
130	Šatna	1,64
131	WC	1,27
132	Kadeřnictví	16,48
133	Šatna	2,84
134	WC	1,91
135	Chodba	3,4
136	Odpad	3,13
137	Denní místnost	14,67
138	Koupelna	2,65
139	Úklidová místnost	1,62
140	Skład	4,2
141	Přípravna	11,83
142	Chodba	13,03
143	WC invalidi ženy	4,14
144	WC invalidi muži	4,14
145	WC ženy	5,19
146	WC muži	5,21
147	Kavárna	169,95

Tabulka místností 2.NP		
Č.	Název místnosti	Plocha (m2)
201	Obytná chodba	310,75
202	Skład / Odpad	6,56
203	Úklidová komora	2,88
204	Kuchyňka pro patro	29,52
205	Byt údržbáře	37,31
206	Společenská místnost	43,78
207	Kancelář	15,8
208	Zázemí personálu	26,67
209	Promítání filmů	41,85
210	Byt	46,23
211	Byt	46,23
212	Byt	46,23
213	Byt	46,23
214	Byt	36,88
215	Byt	36,88
216	Byt	36,88
217	Byt	36,88
218	Byt	36,88
219	Byt	36,88
220	Byt	46,23

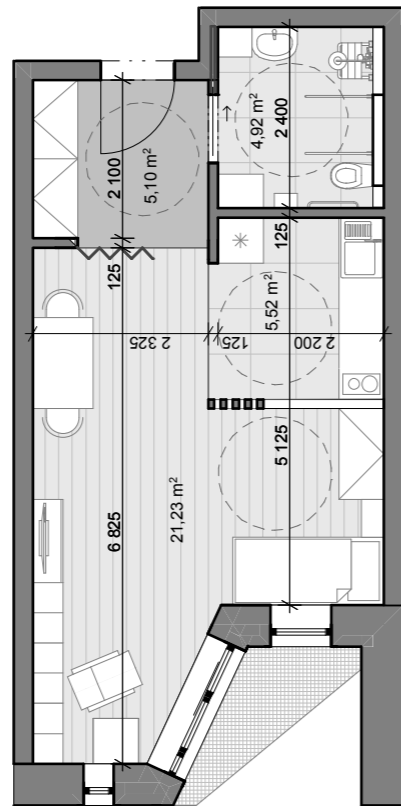
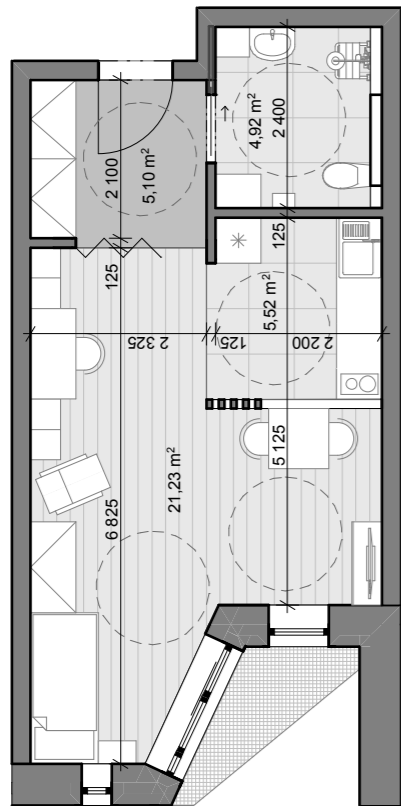
Tabulka místností 3.NP		
Č.	Název místnosti	Plocha (m2)
301	Obytná chodba	321,58
302	Dílna / Sál	67,59
303	Knihovna	41,85
304	Kuchyňka pro patro	25,8
305	Společenský prostor	43,84
306	Byt	37,11
307	Byt	43,98
308	Byt	42,48
309	Byt	42,48
310	Byt	42,48
311	Byt	42,48
312	Byt	42,48
313	Byt	42,48
314	Byt	53,49
315	Byt	46,23
316	Byt	46,23
317	Byt	46,23



Kavárna  
Bydlení pro seniory  
Rehabilitace  
Kadeřnictví



POZNÁMKA:  
 ZAŘÍZENÍ BYTU JE POUZE ILLUSTRATIVNÍ, KLIENTI  
 SI BYTY ZAŘÍDÍ SVÝM VLASTNÍM NÁBYTKEM, NA  
 KTERÝ JSOU ZVYKLÍ, SOUČÁSTÍ VYBAVENÍ BUDE  
 POUZE KUCHYŇSKÁ LINKA, VESTAVĚNÁ SKŘÍŇ V  
 ZÁDVEŘÍ A KOUPELNA. BYT TĚTO VELIKOSTI MŮŽE  
 UŽÍVAT 1, NEBO 2 OSOBY





POHLED SEVERNÍ 1:200

+12,390



+8,830



+6,100



+3,100



±0,000



POHLED VÝCHODNÍ 1:200



POHLED ZÁPADNÍ 1:200



+12,390  
+8,830  
+6,100  
+3,100  
±0,000



POHLED JIŽNÍ 1:200



ŘEZ AA 1:200



ŘEZ BB 1:200



