



BYDLENÍ PRO SENIORY - PÍSNIČE-LIBUŠ  
 FA ČVUT - DIPLOMNÍ PROJEKT LS 2018/2019  
 ATELIÉR Ing. arch. JANA SEDLÁKA A Ing. arch. IVANA HNÍZDILA



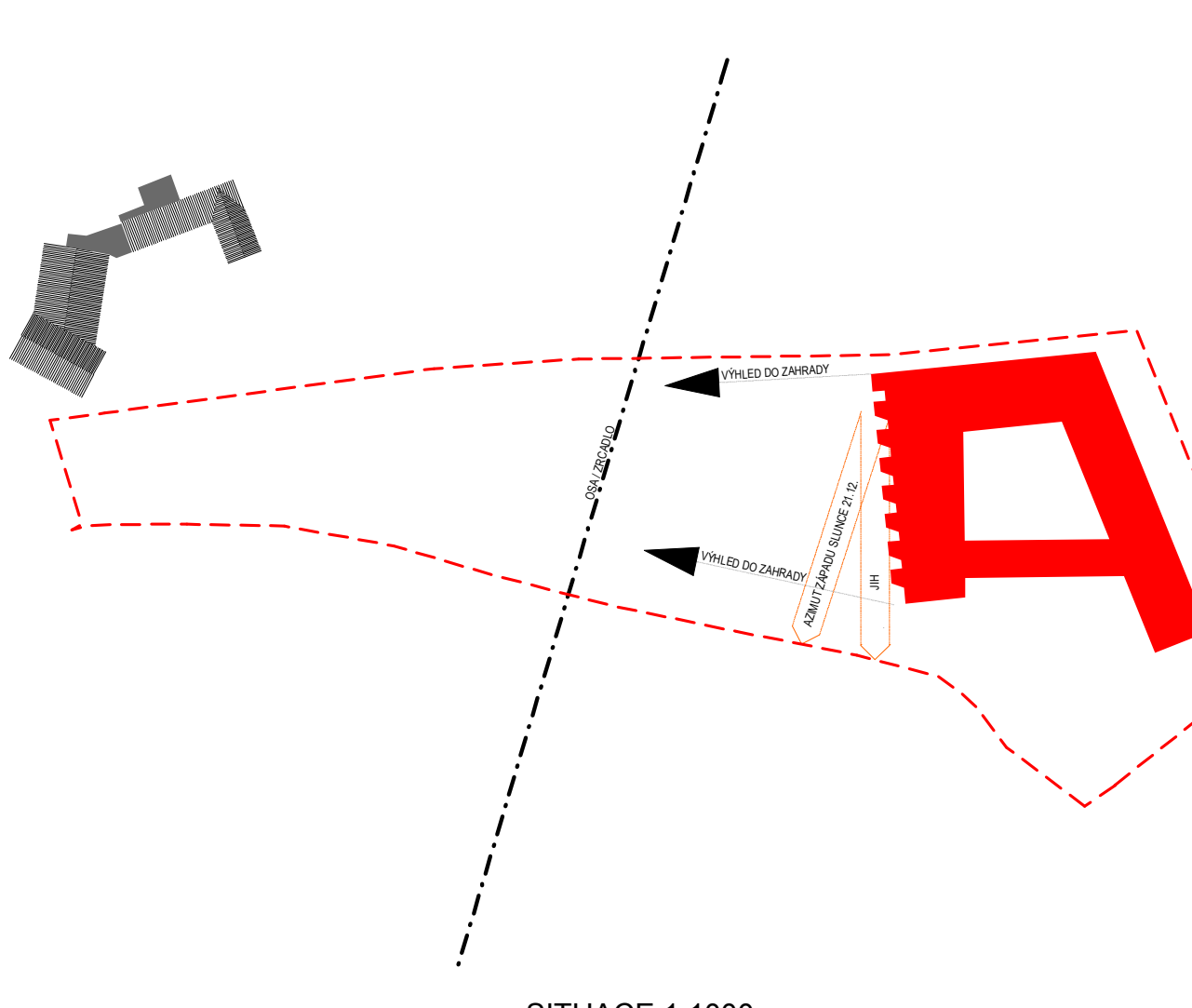
DOMINIK BURDA  
 LETNÍ SEMESTR 2018/2019  
 ÚSTAV NAVRHOVÁNÍ III - 15129



SITUACE 1:1000

SITUACE 1:1000

SITUACE 1:1000



SITUACE 1:1000

**MÍSTO:**

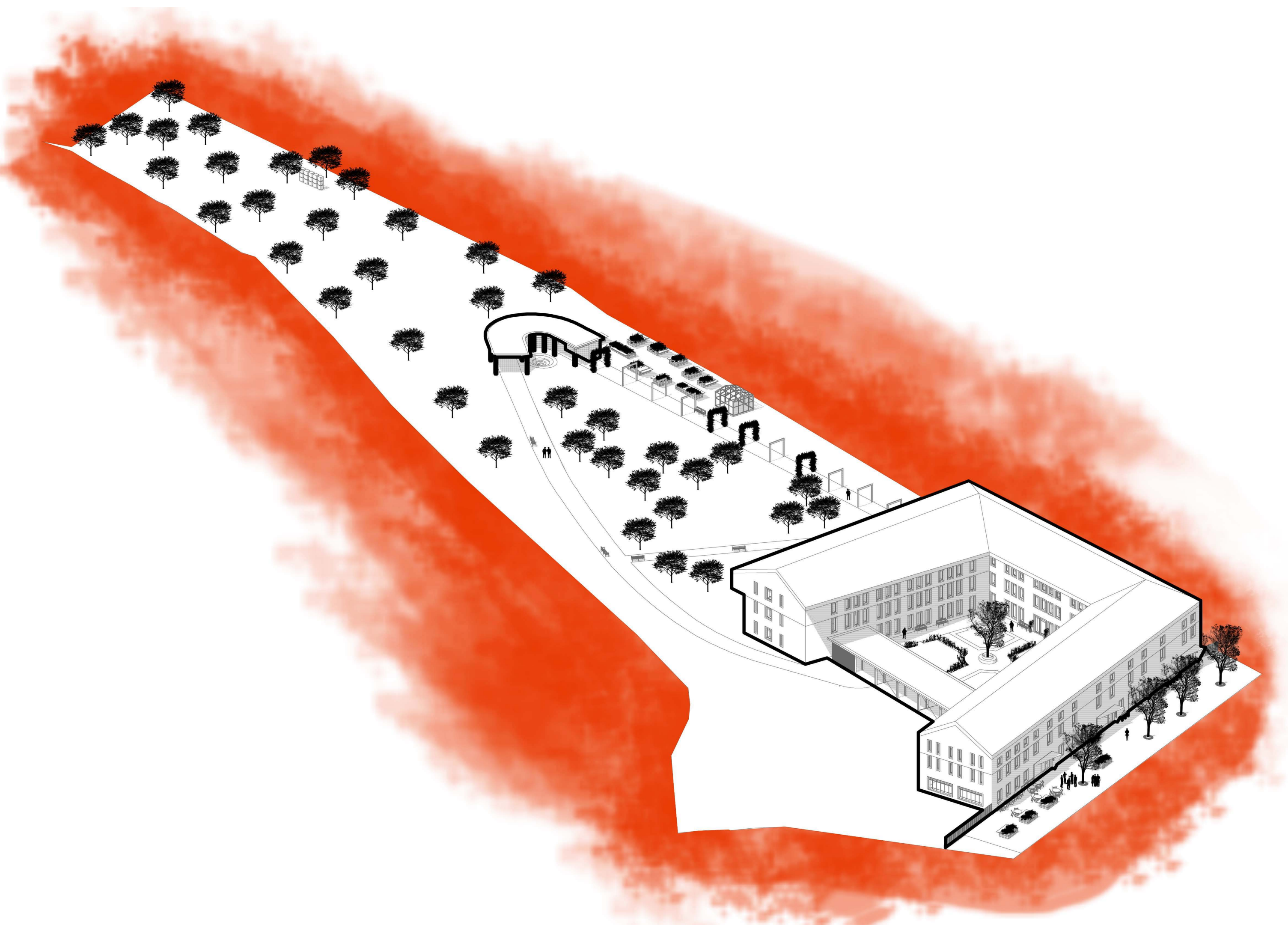
Pozemek se nachází v klidné lokalitě v bezprostřední blízkosti PP Michelská rokle, k. ú. Písnice. Sousední parcely jsou v současnosti nevyužívané. Sousední parcela severozápadní je z části zastavěná vlnou z roku 1942, avšak v současnosti neobývaná. Na sousední parcelě jižní je v současnosti rozestavěn objekt hasičárny.  
 Řešený pozemek je rovinný, jižně až k hranici lesa mírně svažitéj. Na pozemku se nachází v současnosti louka a je částečně oplocený.  
 Pozemek se nachází v krajně přírodního rázu - v neurbanizované zóně, avšak v místní komunikaci se nacházejí inženýrské sítě - elektro, voda, plyn a kanalizace.  
 Návrhem bourám stávající objekt - pravděpodobně seník - v západní části pozemku. Dále bourám stávající zájmové oplocení při ulici Hoštická, otevírá tím prostor pro veřejnost a zvu jí na návštěvu. V současnosti je místo huře dostupné, avšak je již plánovaná nová stanice metra na lince D - Písnice. Přílehlou komunikaci Hoštická vede velmi frekventovaná syklostezka, kterou využívají ve velkém množství i pěší, jejíž okružní trasa vede z Písnice do Modřanské rokle a zpět po již značeném turistickém značení.

**URBANISTICKÉ ŘEŠENÍ:**

Ačkoliv se pozemek se nachází v obci Praha, je situovaný v podstatě na venkově. Od samotného historického jádra Písnice je poměrně vzdálen. Pozemek je umístěn mimo souvisle zastavěné prostředí. Je tedy potřeba odrazit se od venkovského měřítka. Na pozemku má vzniknout bydlení pro seniory, které bude určeno lidem, jež chtějí žít v klidu a v kontaktu s přírodou. Bydlení pro seniory a přílehlé navržené funkce jsou charakteru veřejného vybavení - v souladu s územním plánem. Na venkově mnoho objektů veřejného vybavení nebyvá, tudíž zde šerpát inspirací hledám a nacházím i ve venkovských dvorech, kdy zvláště významné stavby měly uspořádání dvora trojúhelníkové, ale většinou čtyřboké. Typickým stavebním objektem na venkově je stodola, která dvůr uzavírá. Právě v dnešních dnech dochází k boomu rekonstrukcí stodol, protože jejich uspořádání a velikosti jsou velmi flexibilní a umí se přizpůsobit idejickému stavebnímu programu.  
 Navržený objekt bude tedy měřítkově odpovídat stodolám a bude mít atrium - dvůr. Stavba poběží okolo dvora. Tak tedy i symbolické semkné její obyvatele a podpoří se tak sdružování místních.  
 Navržená budova má 2 nadzemní podlaží, podkrovní a bude částečně podsklepená.  
 Zrušení stávajícího plotu umožní vytvoření distylního přestupového prostoru mezi ulicí Hoštická a objektem.  
 Západně od objektu se nachází krásná zahrada s nově navrženým ovocným sadem - odkaz na zaniklé ovocné sady, v minulosti v okolí velmi hojně. Průběh budovy směrem do této zahrady je členěno z důvodu podpory vzhledu do zahrady a umocnění klidu. Také je pro obyvatele stavby důležitý kontakt se sluníčkem. Proto jsou okna navržena tak, aby umožňovala vnik slunečních paprsků do bytů i v zimě, kdy je azimut západu Slunce nejmenší. Členění fasády tak organicky navazuje na přírodní struktury.  
 Do zahrady je umožněn vstup po okružní mílatové cestičce. Severní rameno této cesty je lemováno loučím s popínavými rostlinami, případně keřovými růžemi. V jádru zahrady se nachází altán s otevřeným ohništěm, v altánu je navrženo zázení např. pro křesílka, či zahradní nářadí. Pobíží altánu, při severní hranici pozemku je navržena úžitná zahrada s vyvýšenými záhony. Dále za altánem v sadu se nabízí pěstování vlní. Zahrada poskytuje seniorům řadu outdoorových aktivit i dohled ošetřujícího personálu. Relaxace pod ovocnými stromy, nebo péče o zeleninové záhony jsou jen některými z možných aktivit.  
 Přijezd vozidel pro případnou údržbu a zásobování zahrady je podél severní hranice objektu.  
 Parkování je umožněno před objektem při ulici Hoštická, celkem pro 12 vozidel a odpovídá návrhu díle pražských stavebních předpisů. Parkovací stání je případně možno rozšířit o další 2 místa.

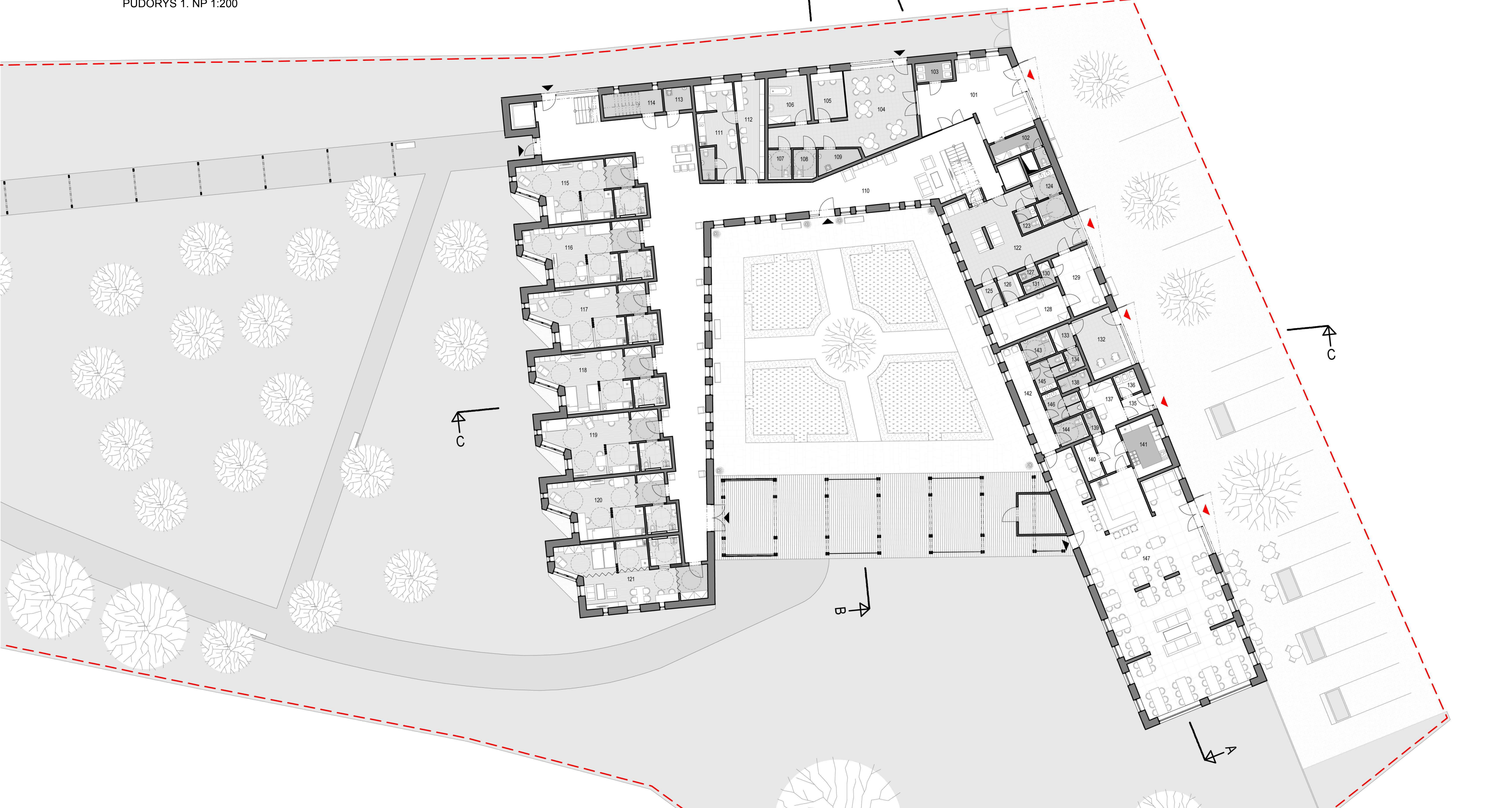
**ARCHITECTONICKÉ A STAVEBNÉ KONSTRUKČNÍ ŘEŠENÍ**

Funkčně je objekt rozdělen na 4 části. Část hlavní - samostatné bydlení pro seniory, část rehabilitační (se zázemím) - pro možnosti zotavování místních, či veřejnosti a část komerční - pronajmatelná plocha např. jako kadeřnictví (se zázemím) a dále část kavárenská (samostatně se zázemím).  
 V objektu jsou místa, která využije člověk extrovertní i introvertní... ta introvertní jsou umístěna především v západním křídle - při zahradě. Člověk extrovertní pak využije byty ve východním křídle, směřované do atria. Byty je možno zařídit individuálně dle potřeb obyvatele. Naprostá většina bytů je řešena bezbariérově. Hlavní funkce objektu - bydlení pro seniory - je určena seniorům, kteří nevyžadují stálou péči, jsou soběstační, jejichž domovy se jim staly klíči z důvodu zhoršených smyslových, nebo pohybových schopností, tudíž občas potřebují využít některé služby, které jim usnadní život.  
 Důležitá hlediska provozu jsou různé druhy a charaktery prostorů, různé druhy bydlení podle osobnosti seniora a soukromé / polosoukromé / poloveřejné / veřejné prostory. Cíl byl kladen především na bezbariérovost, komfort vnitřního a vnějšího prostředí a především na přehlednost.  
 V části bydlení seniorů, do které se vstupuje přes recepci, se v přízemí nachází denní stacionář a klub seniorů. Uvnitř areálu se nacházejí byty, které byly navrženy tak, aby byly co nejvíce flexibilní a dokázaly se svým užívatelem přizpůsobit. Tyto byty je možné obývat buď samostatně, nebo v párech, dle požadavků a nároků samotných seniorů. Lze využít místní pečovatelské služby.  
 V jednotlivých podlažích se vyskytují společné kuchyňky pro ty, kteří se rádi sdružují. Tím, že si budou vařit v těchto kuchyňkách, pak odpadá nárok na vlastní kuchyňskou linku v bytě a tím dochází k zvláštní samotného obytného prostoru bytů. Místo kuchyňky v bytu lze pak nahradit např. pracovním.  
 V přízemí, součástí stacionáře je možnost koupání s asistencí. Na každém podlaží se nachází obytná choba, obytný prostor a zázení personálu. V patře se nachází multifunkční prostor - např. využitelný jako dílna a byt správce, který je v takovém objektu zcela určité zapotřebí. Umístění knihovny v podkrovní je navrženo tak, aby byl z jejích oken umožněn výhled na reterénní nádrží a přílehlé okolí přírodního rázu. Člověk tak může využít knihovnu i jen jako relaxační prostor s výhledem do krajiny.  
 V suterénu se nachází technické místnosti.  
 Čtvrté křídlo - spojovací můstek - řešeno jako dvéřavtávba / altán. Umožňuje konání venkovních akcí, např. hrání her, promítání večerních filmů, či k výuce tance apod. Tento „můstek“ propojuje funkční část domova pro seniory a kavárnu pro možnost využívat kavárny seniory, či možnost pozvání veřejnosti „k sobě domů“.  
 Konstrukce jsou řešeny především přírodními materiály, a to např. dřevem - odkaz na okolní lesy a kamenem - odkaz na počáteční zaniklé lomy, jejichž fragmenty se nacházejí v přílehlé Michelské rokli.  
 Založení je předpokládáno na ZB pascích pod nosnými stěnami. Nosné obvodové stěny jsou pak navrženy jako zděné, z keramického zdiva. Vnitřní nosné konstrukce, jsou navrženy jako dřevěné trámkové systémy two-by-four, alternativně pak vápenopískovými tvárnici, které velmi dobře akumulují okolní teplotu a vytvářejí tak vnitřní pohodlí.  
 Vodorovné nosné konstrukce a nebytové části se předpokládají obousměrně pruté ZB desky v případě rozponu 5m, jednosměrně pruté ZB desky uložené na průvlacích v případě rozponu 3m. V bytových částí tvoří nosné vodorovné konstrukce dřevěný trámový strop s dřevěným záklopem. Podhledy budou provedeny z SDK.  
 Vertikálními komunikacemi jsou dvě ZB jednoramenné schodiště. Budova má celkem 2 výtahy.  
 Objekt bude napojen na kanalizační řád, vodovodní řád, rozvod elektro a plynu. Vytápění je navrženo soustavou plynových kondenzačních kotlů umístěných v technických místnostech v suterénu.  
 V atriu je ústředním prvkem strom - lípa. Pod vesnickou lípou vzhdy probíhaly slavnosti a setkání. Po konzultaci s vedením zařízení by místo lípy mohl dojít k umístění např. kašny/vodního prvku. Pochůzky plochy jsou v atriu řešeny po obvodu jako kamenný obládek, a mílatové chodníčky vedoucí ke středě. Čtverce jsou pak orámovány bylinkovými záhony a růžemi.  
 Kapacitně je možno pro seniory umístit až 59 lůžek. Kavárna je pak navržena pro 100 návštěvníků.



AXONOMETRIE

PŮDORYS 1. NP 1:200







BYDLNÍ PRO SENIORY - PÍSNICE-LIBUŠ  
 FA ČVUT - DIPLOMNÍ PROJEKT LS 2018/2019  
 ATELIÉR Ing. arch. JANA SEDLÁKA A Ing. arch. IVANA HNÍZDILA



DOMINIK BURDA  
 LETNÍ SEMESTR 2018/2019  
 ÚSTAV NAVRHOVÁNÍ III - 15129



SEVERNÍ POHLED 1:400



JÍŽNÍ POHLED 1:400



ZÁPADNÍ POHLED 1:400



VÝCHODNÍ POHLED 1:400



ŘEZ A-A 1:400



ŘEZ B-B 1:400

LEGENDA MÍSTNOSTÍ

Tábluka místnosti 1.NP	Plocha (m <sup>2</sup> )	
C	Návrh místnosti	7,14
101	Recepce	49,49
102	Recepce - ústředí	7,14
103	Chodba	4,22
104	Klávesnice	45,21
105	Kamenný nástrop	8,95
106	Koupelna v suterénu	11,32
107	WC muži	4,19
108	WC ženy	4,08
109	Chladičská komora	4,79
110	Občasná chodba	22,71
111	Dovnní místnost - zaměstnanci	21,24
112	Sociální	15,07
113	Chladičská komora	5,74
114	Sklad	8,17
115	Byt	36,88
116	Byt	36,88
117	Byt	36,88
118	Byt	36,88
119	Byt	36,88
120	Byt	36,88
121	Byt	46,23
122	Rehabilitace - čekárna	42,6
123	WC muži	2,86
124	WC - ženy / invalidů	7,79
125	Kašinka	2,96
126	Kašinka	2,89
127	Chladičská komora	1,38
128	Rehabilitace	16,38
129	Rehabilitace	14,45
130	Sála	1,64
131	WC	1,27
132	Kašinka	16,48
133	Sála	2,84
134	WC	1,95
135	Chodba	5,4
136	Chodba	3,13
137	Dovnní místnost	14,67
138	Koupelna	2,65
139	Chladičská místnost	1,62
140	Sklad	4,2
141	Přívratna	11,85
142	Chodba	13,03
143	WC invalidů ženy	4,14
144	WC invalidů muži	4,14
145	WC ženy	5,39
146	WC muži	4,99
147	Kantrna	109,95

Tábluka místnosti 2.NP	Plocha (m <sup>2</sup> )	
C	Návrh místnosti	319,75
201	Občasná chodba	321,58
202	Sklad / Chodba	6,56
203	Chladičská komora	2,86
204	Kuchyňka pro patce	29,32
205	Byt s dělníky	37,31
206	Společenská místnost	43,78
207	Kantrna	15,4
208	Záložní personálu	26,67
209	Právníkání fóto	41,85
210	Byt	46,23
211	Byt	46,23
212	Byt	46,23
213	Byt	46,23
214-219	Byt	36,88
220	Byt	46,23

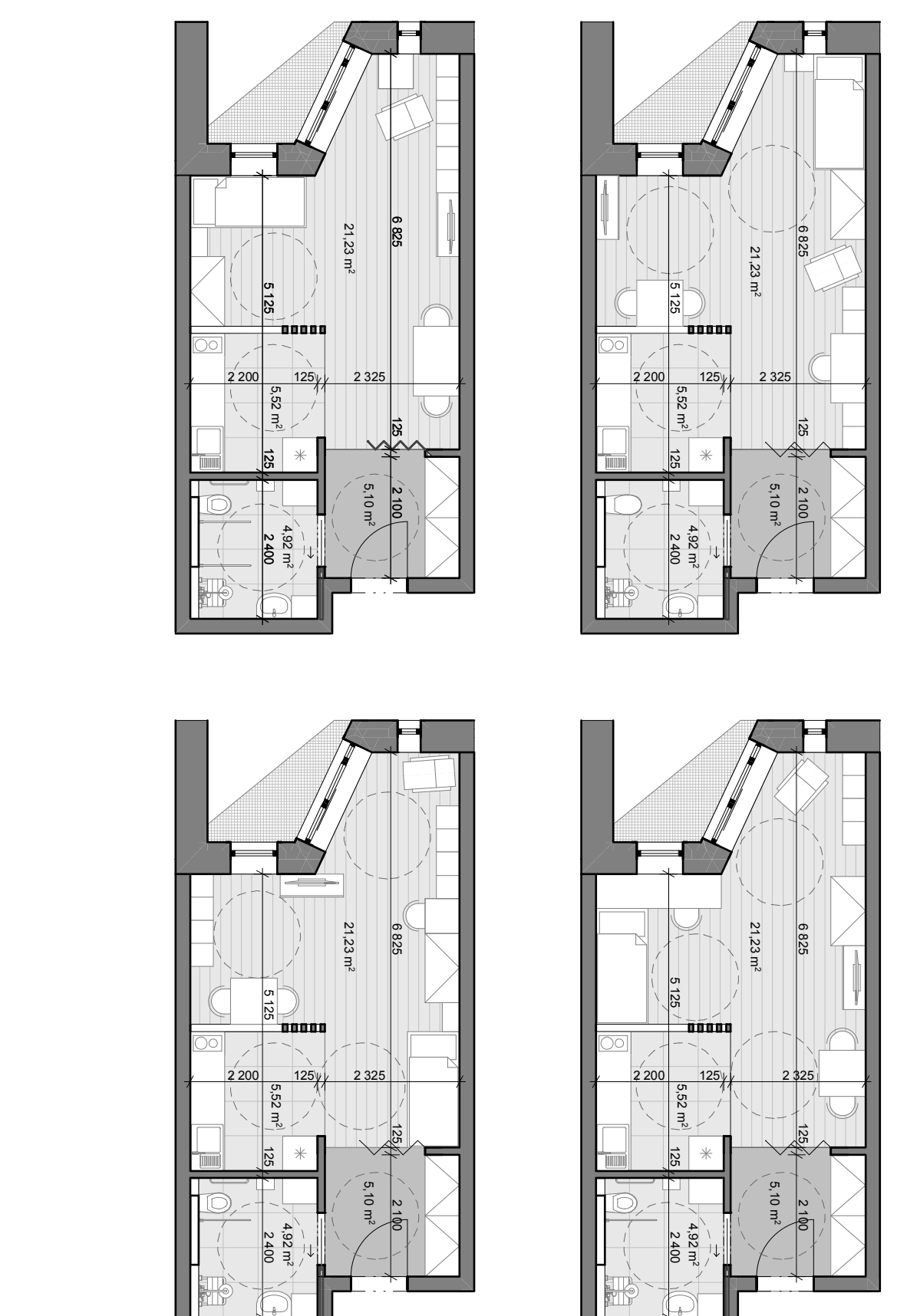
  

Tábluka místnosti 3.NP	Plocha (m <sup>2</sup> )	
C	Návrh místnosti	67,59
301	Občasná chodba	41,85
302	Dělní sál	25,4
303	Kašinka	41,85
304	Kuchyňka pro patce	25,4
305	Společenský prostor	43,84
306	Byt	43,84
307	Byt	43,84
308-312	Byt	42,48
313	Byt	42,48
314	Byt	53,49
315-3017	Byt	46,23

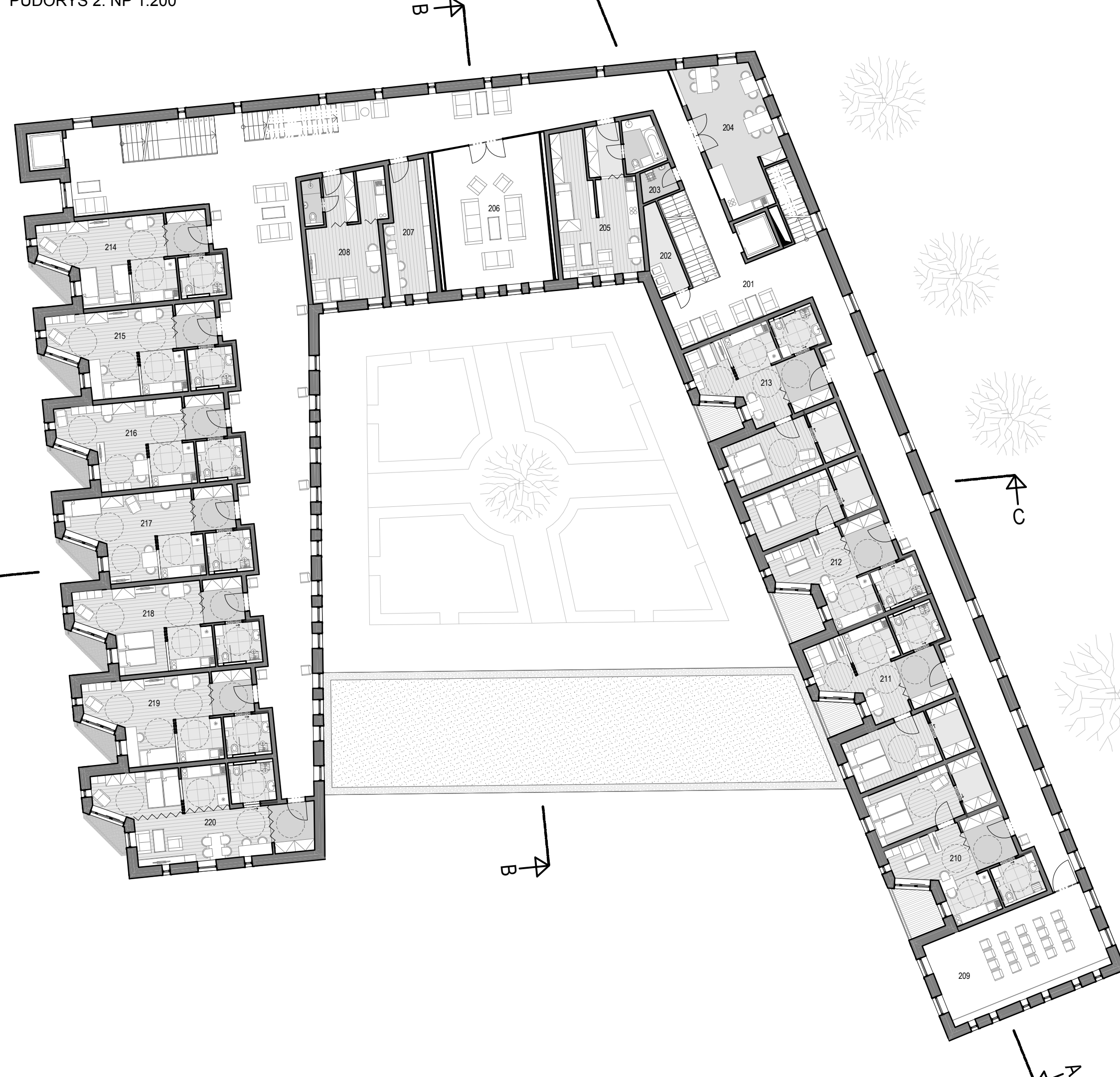
FOTO STÁVAJÍCÍ STAV



VARIABILITA BYTŮ 1:100



PŮDORYS 2. NP 1:200



PŮDORYS 3. NP 1:200

