



ČESKÉ VYSOKÉ UČENÍ TECHNICKÉ V PRAZE

**Fakulta stavební
Katedra silničních staveb**

Koncepce a řešení dopravy v klidu ve městě Neratovice

BAKALÁŘSKÁ PRÁCE

Tomáš Machovec

Studijní program: Realizace pozemních staveb

Studijní obor: Stavitelství

Vedoucí práce: Ing. Jan Hradil Ph. D.

Praha, 2019



ZADÁNÍ BAKALÁŘSKÉ PRÁCE

I. OSOBNÍ A STUDIJNÍ ÚDAJE

Příjmení: Machovec Jméno: Tomáš Osobní číslo: 460325

Zadávací katedra: Katedra silničních staveb

Studijní program: Konstrukce pozemních staveb

Studijní obor: Realizace pozemních a inženýrských staveb

II. ÚDAJE K BAKALÁŘSKÉ PRÁCI

Název bakalářské práce: Koncepce a řešení dopravy v klidu ve městě Neratovice

Název bakalářské práce anglicky: Conception and solution of parking policy in Neratovice town

Pokyny pro vypracování:

Na základě dostupných podkladů a provedených dopravních průzkumů se zaměřením na dopravu v klidu řešit ve formě variantní studie proveditelnosti problematiku dopravy v klidu ve vybrané oblasti ve městě Neratovice

Seznam doporučené literatury:

ČSN 73 6110, ČSN 73 6058, ČSN 73 6058

Jméno vedoucího bakalářské práce: Ing. Jan Hradil, Ph.D.

Datum zadání bakalářské práce: 21.2.2019

Termín odevzdání bakalářské práce: 27.5.2019

Údaj uveďte v souladu s datem v časovém plánu příslušného ak. roku

Podpis vedoucího práce

Podpis vedoucího katedry

III. PŘEVZETÍ ZADÁNÍ

Beru na vědomí, že jsem povinen vypracovat bakalářskou práci samostatně, bez cizí pomoci, s výjimkou poskytnutých konzultací. Seznam použité literatury, jiných pramenů a jmen konzultantů je nutně uvést v bakalářské práci a při citování postupovat v souladu s metodickou příručkou ČVUT „Jak psát vysokoškolské závěrečné práce“ a metodickým pokynem ČVUT „O dodržování etických principů při přípravě vysokoškolských závěrečných prací“.

25-02-2019

Datum převzetí zadání

Podpis studenta(ky)

Čestné prohlášení:

Prohlašuji, že jsem předloženou bakalářskou prací s názvem „Koncepce a řešení dopravy v klidu ve městě Neratovice“ vypracoval samostatně a že jsem uvedl veškerou použitou literaturu a zdroje.

V Praze dne

Tomáš Machovec

.....

.....

Poděkování

Poděkování patří především vedoucímu bakalářské práce Ing. Janu Hradilovi Ph. D. za odbornou pomoc při vypracování bakalářské práce, městu Neratovice za poskytnuté podklady a porady s danou problematikou.

Anotace

V této bakalářské práci se řeší problematika dopravy v klidu ve městě Neratovice. K vypracování práce bylo třeba provést vlastní sčítání vozidel v uliční síti a na samostatných parkovacích plochách. Cílem bylo navrhnout řešení s danou problematikou. Byly navrženy 3 varianty řešení, které byly porovnány a byly podrobně popsány jejich výhody a nevýhody. Tato práce navazuje na studii dopravy v klidu ve městě Neratovice z roku 2013, kterou vytvořili Doc. Petr Slabý, Ph. D., Ing. Jan Hradil, Ph. D. a kolektiv.

Klíčová slova

Doprava v klidu, parkování, parkovací místa, parkovací plochy, parkovací dům

Annotation

This bachelor thesis deals with the issue of traffic in the calm of city Neratovice. To made this thesis was needed to make my own vehicle census in the street network and in the separated parking areas. The goal was to suggest a solution with this issue. Three variants of solution, which were compared, were proposed and their andvantages and disadvantages were described in details. This thesis follows the study of traffic in the calm of city Neratovice from 2013 which was made by Doc. Petr Slabý, Ph. D., Ing. Jan Hradil, Ph. D. and the group.


Keywords

Transport calm, parking, parking spaces, parking areas, parking garage



SOUŘADNICOVÝ/VÝŠKOVÝ SYSTÉM:

S-JTSK/Bpv

OBOR	KATEDRA	JMÉNO STUDENTA									
STAVITELSTVÍ – R	136 SILNIČNÍCH STAVEB	TOMAŠ MACHOVEC									
ROČNÍK	VYUČUJÍCÍ										
ČTVRTÝ	ING. J. HRADIL										
AKCE :	BAKALÁŘSKÁ PRÁCE		<table border="1"> <tr> <td>FORMÁT</td> <td>A4</td> </tr> <tr> <td>MĚŘITKO</td> <td></td> </tr> <tr> <td>DATUM</td> <td>5/2019</td> </tr> <tr> <td>Č. VÝKR.</td> <td>1</td> </tr> </table>	FORMÁT	A4	MĚŘITKO		DATUM	5/2019	Č. VÝKR.	1
FORMÁT	A4										
MĚŘITKO											
DATUM	5/2019										
Č. VÝKR.	1										
OBSAH :	SITUACE DOPRAVY V KLIDU PRŮVODNÍ ZPRÁVA										



ČESKÉ VYSOKÉ UČENÍ TECHNICKÉ V PRAZE

**Fakulta stavební
Katedra silničních staveb**

Koncepce a řešení dopravy v klidu ve městě Neratovice

**BAKALÁŘSKÁ PRÁCE
Příloha 1 – Průvodní zpráva**

Tomáš Machovec

Studijní program: Realizace pozemních staveb

Studijní obor: Stavitelství

Vedoucí práce: Ing. Jan Hradil Ph. D.

Praha, 2019

Obsah

1. Identifikační údaje stavby:	3
1.1. Akce.....	3
1.2. Lokalita	3
2. Úvod:	3
3. Popis dané oblasti	4
3.1. Základní údaje:.....	4
4. Použité podklady:	4
4.1. Grafické podklady:	4
4.2. Použitý software:	4
4.3. Weby:	4
4.4. Použitá literatura:	5
5. Koncepce dopravy v klidu z pohledu bezpečnosti a efektivity:	5
6. Stávající stav:	5
6.1. Stávající uliční síť.....	5
6.2. Stávající uliční síť.....	6
6.3. Stávající samostatná parkoviště	12
6.4. Dopravní průzkumy a jejich vyhodnocení	16
7. Návrh nového stavu:	17
7.1. Varianta A	17
7.2. Varianta B	21
7.3. Varianta C	21
7.4. Hodnocení variant.....	22
8. Porovnání se studií v roce 2013:	23
9. Závěr:	23
10. Seznam příloh:	23

1. Identifikační údaje stavby:

1.1. Akce

Koncepce a řešení dopravy v klidu ve městě Neratovice.

1.2. Lokalita

- Kraj: Středočeský
- Okres: Mělník
- Město: Neratovice
- Oblast: Ohraničená ulicemi Kojetická, Na Výsluní a Mánesova

2. Úvod:

Ve studii je řešena problematika dopravy v klidu ve městě Neratovice. Pro projekt byla vybrána nejkritičtější oblast, která je ohraničena ulicemi Kojetická, Na Výsluní a Mánesova.

V dané oblasti je nedostatek parkovacích míst, proto je zde ve velkém počtu parkováno mimo legální parkovací stání. Vozidla parkující mimo vyznačená stání velmi často omezují, leckdy i zamezují průjezd komunální techniky, složek integrovaného záchranného systému a zabraňují volnému pohybu tělesně postižených osob.

V rámci projektu byla provedena analýza oblasti v kritických hodinách, kdy se dá předpokládat maximální obsazenost parkovacích stání. Po získání potřebných informací bylo navrženo možné řešení s nedostatkem parkovacích stání. Byly navrženy 3 varianty, které snaží využít stávající plochy komunikací k vytvoření dalších legálních parkovacích stání dle platných norem a vybudováním nových parkovacích ploch včetně možnosti vybudování parkovacího domu.

Provedení návrhů je v souladu s charakterem dané oblasti a intenzitou dopravy. Stavební úpravy jsou navrženy tak, aby co nejméně zasahovaly do zeleně.



Obr. 1: Nelegální parkování

3. Popis dané oblasti

3.1. Základní údaje:

Město Neratovice se nachází přibližně 20 km severně od hlavního města Prahy. Neratovice leží ve Středočeském kraji v okrese Mělník, v Polabské nížině, u řeky Labe, která protéká severním okrajem města. Žije zde přibližně 16 200 obyvatel. Neratovice se skládají z částí centra Neratovice, Byškovice, Lobkovice, Mlékojedy, Korycany a Horňátky.

Řešené území se nachází v jižní části města Neratovice. Celá řešená oblast je ohraničena ulicemi Kojetická (na východě), Na Výsluní (na jihu), Mánesova (na západě) a v severní části částečně ulice J. K. Tyla a panelový dům na Náměstí Republiky.

Jako hlavní komunikace pro obslužnost daného území lze považovat ulice Kojetická, Na Výsluní, 28. Října, Bratří Čapků a Mánesova. Na všech těchto komunikacích je vedena autobusová doprava. V řešené oblasti se nacházejí stavby občanské vybavenosti. Jedná se o 3 budovy základních škol, 4 budovy mateřských školek, městskou nemocnici, polikliniku, městský úřad, městskou policii a střední odbornou školu. Dále se nachází v dané oblasti obchodní objekty (Tesco, Billa a Penny). U těchto objektů jsou veřejná parkoviště, která jsou využívány rezidenty i návštěvníky. Vjezd na tyto parkoviště není v nočních hodinách nijak omezen.

4. Použité podklady:

4.1. Grafické podklady:

- Koncepce ČVUT – Neratovice – řešení dopravy v klidu 2013
- Katastrální mapa a zaměření oblasti, MÚ Neratovice, 06/2013
- Parkování a úprava ulice U Tržnice – projektová dokumentace
- Návrh parkovacího domu na místě soukromého parkoviště
- Pasport komunikací 12/2018

4.2. Použitý software:

- AutoDesk AutoCAD 2017
- Microsoft Office 2013

4.3. Weby:

- <https://mapy.cz/>
- <https://www.google.cz/maps/>
- <http://www.ikatastr.cz/>
- <http://www.neratovice.cz/>
- <http://www.pjpk.cz/>
- <https://neratovice.gepro.cz/#/pasport/znacky>

4.4. Použitá literatura:

- TP 133 - Zásady pro vodorovné dopravní značení na PK
- TP 65 - Zásady pro dopravní značení na PK
- TP 135 – Projektování okružních křižovatek na silnicích a místních komunikacích
- TP 103 – Navrhování obytných a pěších zón
- ČSN 73 6056 - Odstavné a parkovací plochy silničních vozidel
- ČSN 73 6058 Jednotlivé, řadové a hromadné garáže

5. Koncepce dopravy v klidu z pohledu bezpečnosti a efektivity:

Při řešení problému s parkováním v dané oblasti je nutné zajistit bezpečnost provozu na komunikacích, umožnit vjezd vozidel integrovaného záchranného systému a komunální techniky a neomezovat průjezd vozidel městské hromadné dopravy (MHD). Při návrhu úpravy jednotlivých parkovacích ploch bylo dbáno na zvýšení počtu legálních parkovacích míst, pokud to bylo možné a zároveň omezit možnost nelegálního stání, které by mohlo bránit průjezdu vozidel a bránilo dodržení norem. Při parkování v uličním prostoru, kde není dodržena podmínka ponechání 1 pruhu pro každý směr, je řešeno změnou organizace dopravy - zjednosměrněním komunikace. Veškeré svíslé a vodorovné dopravní značení musí být přehledné a srozumitelné. Při každém návrhu bylo dbáno na dodržení technických a legislativních podmínek.

6. Stávající stav:

6.1. Stávající uliční síť

Průzkum v dané oblasti byl proveden v nočních hodinách, dne 15.2. od 22:00 – 0:00. Většina obyvatel dojíždí za prací mimo město Neratovice a pouze zde přespává, má potřebu zde zaparkovat, proto je největší problém s parkováním ve večerních a nočních hodinách. Cílem průzkumu bylo zjištění kapacity a obsazenost daných ulic a veřejných parkovacích ploch.

Celá řešená oblast byla kvůli přehlednosti a zjednodušení rozdělena na dílčí úseky komunikací (U01-U31) a samostatná plošná parkoviště (P01-P25). Rozdělení na jednotlivé úseky vychází z průzkumu provedeného v roce 2013 pro přehlednost a možnost porovnání obou průzkumů. Tento průzkum byl rozšířen o 1 parkoviště, které bylo vybudováno u supermarketu Albert (P25), 2 části ulice Ruská (U29; U30) a ulici J. K. Tyla (U31), kde bylo umožněno a zlegalizováno parkování.

Hlavními a nejvíce využívanými komunikacemi jsou ulice Kojetická, Na Výsluní, 28. Října, Dr. E. Beneše, Bratří Čapků a Mánesova, které jsou uspořádány do pravoúhlého rastru a jsou kapacitními komunikacemi dané oblasti. Všechny tyto komunikace jsou obousměrné a spolu s ostatními komunikacemi zajišťují obslužnost oblasti.

V dané oblasti slouží vybrané komunikace k vedení autobusových linek. Veškerá autobusová doprava spadá pod PID. V řešeném území se nachází autobusové zastávky pro linky 348, 351, 471 a 479 zajišťující městskou hromadnou dopravu pro oblast Neratovic a

přilehlých částí (Lobkovice, Korycany, Horňátky, Byškovice). Zastávky se nacházejí v ulicích 28. Října, Kojetická, Bří Čapků, Mánesova (květen 2019 začala výstavba) a Školní.

6.2. Stávající uliční síť

- **Ulice Na Výsluní**

Ulice se nachází na jihu řešeného území a je vedena ve směru východ – západ. Tato ulice je obousměrná, není směrově rozdělená a chodníky má po obou stranách. Ulice je vymezena na západě křižovatkou ulic Mánesova a U Závora a na východě křižovatkou s ulicí Kojetická. Ulice je rozdělena na 2 úseky (U01; U02). Úsek U1 začíná křižovatkou s ulicí 28. Října a končí za číslem popisným 1305. V této části je umožněno kolmé parkování v parkovacím pásmu po obou stranách komunikace. Úsek U2 pokračuje od čísla popisného 1305 až ke křižovatce s ulicí Kojetická. V této části je umožněno podélné parkování v parkovacím pruhu před objekty s číslem popisným 1380 – 1381. Další parkování je možné v příjezdové komunikaci do areálu školy. Z této ulice je umožněn vjezd na sedm samostatných parkovišť (P01; P02; P03; P04; P05; P06; P07; P11). Tato ulice prošla celkovou rekonstrukcí v roce 2012. Vozovka má asfaltový kryt, parkovací plochy a chodníky jsou z betonové dlažby.

- **Ulice Dr. Eduarda Beneše**

Ulice je rovnoběžná s ulicí Na Výsluní a je vedena ve směru východ – západ. Tato ulice je obousměrná, není směrově rozdělená a chodníky má po obou stranách. Ulice je vymezena na západě křižovatkou s ulicí Mánesova a na východě křižovatkou s ulicí Kojetická. Ulice je rozdělena na 3 úseky (U03; U04; U05). Úsek U3 je od křižovatky s ulicí Mánesova po ulici 28. Října. V této části je možné kolmé parkování v parkovacím pásmu před panelovým domem s číslem popisným 1177 – 1185. Úsek U4 pokračuje od ulice 28. Října ke křižovatce s ulicí 17. Listopadu. V této části parkování není možné. Poslední úsek U05 je od křižovatky s ulicí 17. Listopadu po ulici Kojetická. V této části je možné kolmé stání v parkovacím pásmu před panelovým domem č.p. 1137 – 1143. Naproti tomuto parkování je umožněno kolmé stání mezi vzrostlými stromy. Z této komunikace je umožněn vjezd na tři samostatná parkoviště (P08; P09; P10) a do ulic Školní a 17. Listopadu. Tato ulice prošla celkovou rekonstrukcí v roce 2013/2014. Vozovka má asfaltový kryt, parkovací plochy a chodníky jsou z betonové dlažby.

- **Ulice Bratří Čapků**

Ulice je rovnoběžná s ulicí Na Výsluní a je vedena ve směru východ – západ. Tato ulice je obousměrná, není směrově rozdělená a chodníky má po obou stranách. Ulice je vymezena na západě křižovatkou s ulicí 28. Října a na východě křižovatkou s ulicí Kojetická. Ulice je rozdělena na 2 úseky (U06; U07). Úsek U6 je od křižovatky s ulicí 28. Října po ulici Školní. V této části je možné šikmé parkování v parkovacím pásmu před objekty s č.p. 828 – 839 a samostatné parkování mezi objekty s č.p. 831 a 832. Dále jsou 2 parkovací kolmá stání před domem s č.p. 687 a 688. Úsek U7 pokračuje od ulice Školní ke křižovatce s ulicí Kojetická. V této části možné parkování před kontejnerovým stáním u domu s č.p. 975. Z této komunikace je umožněn vjezd na jedno samostatné parkoviště (P13) a do ulic V Olšinkách, Čtvercová, Školní, Ruská a U

Tržnice. Tato ulice prošla celkovou rekonstrukcí v roce 2016. Vozovka má asfaltový kryt, parkovací plochy a chodníky jsou z betonové dlažby.

- **Ulice 28. Října**

Ulice tvoří částečně hranici řešeného území na západní straně a je vedena ve směru sever – jih. Tato ulice je obousměrná, není směrově rozdělená a chodníky má po obou stranách. Ulice je omezena na severu křižovatkou s ulicí Vojtěšská a na jihu křižovatkou s ulicí Na Výsluní. Ulice je řešena pouze v oblasti mezi ulicemi Dr. Eduarda Beneše a Bratří Čapků. Ulice je označena U08. Přímo na ulici 28. Října není možné parkování. V rámci úseku je umožněno parkování na 2 obslužných komunikacích označených jako obytná zóna. Šikmé stání je možné před domy s č.p. 913-915 a podélné stání před domy s č.p. 910-912. Dále je možné kolmé parkování u objektu s číslem popisným 1350. Z této komunikace je umožněn vjezd na dvě samostatné parkoviště (P09; P25) a do ulic Na Skalkách, U Tržnice, J. K. Tyla a J. Š. Baara. Severní část komunikace od ulice Bratří Čapků k ulici Vojtěšská prošla rekonstrukcí v roce 2006/2007. Vozovky i chodníky mají povrch z betonové dlažby. Zbytek komunikace prošel rekonstrukcí v roce 2013/2014. Vozovka má asfaltový kryt a chodníky jsou z betonové dlažby.

- **Ulice 17. Listopadu/OSN**

Jedná se o ulici, která je napojena na ulici Dr. Eduarda Beneše a vytváří okružní systém pohybu vozidel. Ulice je brána jako jeden úsek (U09). Ulice 17. Listopadu je částečně obousměrná (pouze po parkoviště P12), zbytek komunikace je jednosměrný. Ulice OSN je v celé délce jednosměrná. Celá oblast je označena jako obytná zóna. V ulici 17. Listopadu je v obousměrné části po jedné straně chodník, ve zbytku ulice chodník není. Ulice OSN má jednostranný chodník. Parkování v této oblasti jde pouze na vyznačených místech, proto je parkování možné pouze v ulici 17. Listopadu před panelovým domem s číslem popisným 1065-1070. V těchto místech je možné šikmé stání vozidel. Ve zbytku oblasti se parkuje podélně vzhledem k jednosměrnému provozu, jenže díky obytné zóně v dané oblasti není parkování v souladu s platnou legislativou. Z této ulice je možný vjezd na parkoviště P12. Vozovka má asfaltový kryt a chodníky jsou z betonové dlažby

- **Ulice Kojetická**

Ulice se nachází na východě řešeného území a je vedena ve směru sever - jih. Tato ulice je obousměrná, není směrově rozdělená a chodníky má po obou stranách. Ulice je omezena křižovatkou s ulicí Na Výsluní a křižovatkou s ulicí Mládežnická. Ulice je rozdělena na 3 úseky (U10; U11; U12). Úsek U10 začíná křižovatkou s ulicí Mládežnická a končí křižovatkou s ulicí Bratří Čapků. V této části je umožněno podélné parkování po obou stranách komunikace. Úsek U12 pokračuje od ulice Bratří Čapků až ke křižovatce s ulicí Dr. Eduarda Beneše. V této části je umožněno jednostranné podélné parkování v parkovacím pruhu. Poslední úsek mezi ulicemi Dr. Eduarda Beneše a Na Výsluní je možné podélné parkování v parkovacím pruhu po obou stranách komunikace. Z ulice je umožněn vjezd na devět samostatných parkovišť (P14a/P14b, P15, P16, P17, P18, P19, P20, P21, P22). Asfaltový povrch vozovky byl zrekonstruován v roce 2015. V roce 2017 byly zrekonstruovány chodníky a parkovací stání, které mají povrch z betonové dlažby.

- **Ulice Alšova**

Jde o jednosměrnou ulici s chodníky na jedné straně komunikace v severozápadní části řešeného území a je vedena ve směru východ – západ. Celá ulice je označena jako jeden úsek (U13). Ulice je vymezena ulicí Dr. Eduarda Urxe a ulicí Mánesova. Parkování je zde možné v kombinaci kolmého a podélného stání.

- **Ulice Dr. Eduarda Urxe**

Jde o jednosměrnou ulici s chodníky po obou stranách komunikace v severozápadní části řešeného území a je vedena ve směru sever – jih. Ulice je vymezena ulicí Vojtěšská a ulicí Za Jednotou. Řešený úsek ulice je mezi ulicemi Za jednotou a ulicí J. K. Tyla. Celá řešená oblast ulice je označena jako jeden úsek (U14). V jednosměrné části ulice (mezi ulicemi J. K. Tyla a Alšovou ulicí) je umožněno podélné parkování na komunikaci. V obousměrné části komunikace je možné šikmé parkování v parkovacím pásu.

- **Ulice Za Jednotou**

Ulice se nachází v severozápadní části řešeného území a je vedena ve směru sever – jih/východ - západ. Ulice je z větší části jednosměrná (směr východ – západ), obousměrná je pouze do úseku pro zásobování supermarketu (směr sever – jih). Ulice má po jedné straně chodník. Ulice je vymezena ulicemi J. K. Tyla a Dr. Eduarda Urxe. Celá ulice je označena jako jeden úsek (U15). V jednosměrné části ulice je možné jednostranné podélné parkování. U ulice Za Jednotou je možný vjezd na parkoviště P23.

- **Ulice Na Skalkách**

Ulice je umístěna v západní části řešeného území a je vedena ve směru východ – západ. Ulice je částečně jednosměrná, částečně obousměrná. Chodníky jsou částečně oboustranné, v části jednostranné. Ulice je napojena na křižovatku s ulicemi 28. Října a U tržnice a vytváří okružní systém pohybu vozidel. Ulice je označena jako jeden úsek U16. Celá oblast je označena jako obytná zóna, proto je v ní možné parkování pouze na vyznačených místech. V celé ulici je možné podélné parkování po jedné straně komunikace, pouze v obousměrné části komunikace je podélné parkování částečně na chodníku. Obrubník je velmi nepříjemným prvkem při parkování a občas vozidla stojí podél obrubníku.

- **Ulice U Tržnice**

Ulice je umístěna ve středu řešené oblasti a je vedena ve směru západ – východ a jih – sever. Ulice je ohraničena ulicemi 28. Října a Bratří Čapků. Ulice je skoro celá jednosměrná, pouze část mezi ulicemi Bratří Čapků a za Obchody je obousměrná. V části západ – východ je na jedné straně chodník a je zde možné podélné parkování. V části jih – sever je možné jednostranné šikmé parkování v parkovacím pásu a je zde sdružený prostor pro chodce a vozidla. Další parkování je možné u čísla popisné 1317. Celá ulice je označena jako jeden úsek U17. Celá oblast je označena jako obytná zóna.

- **Ulice Za Obchody**

Ulice je umístěna ve středu řešené oblasti a vytváří okružní systém pro pohyb vozidel. Celá komunikace je obousměrná, jednopruhová, bez chodníků. Počítá se se sdruženým prostorem pro vozidla a chodce. Komunikace je vymezena křižovatkou s ulicí U Tržnice a křižovatkou s ulicí Čtvercová. Celá tato ulice je označena jako jeden úsek U18. V celé oblasti je možné parkování v kombinaci kolmého a podélného stání.

- **Ulice Čtvercová**

Ulice je umístěna ve středu řešené oblasti a vytváří okružní systém pro pohyb vozidel. Celá komunikace je jednosměrná, pouze vjezdy z ulic Školní a Bratří Čapků jsou obousměrné. V části ulice je možné jednostranné podélné parkování, v části oboustranné podélné stání. Celá oblast je označena jako obytná zóna. V části proti vjezdu z ulice Školní je možné kolmé parkování. Celá ulice je označena jako jeden úsek U19.

- **Ulice mezi ZŠ a Kojetickou (bezejmenná)**

Ulice je umístěna ve východní části řešené oblasti a je vedena ve směru jih – sever souběžně s ulicí Kojetická. Ulice je jednosměrná, s chodníky po jedné straně. Ulice je vymezena křižovatkami s ulicemi Dr. Eduarda Beneše a Bratří Čapků. Parkování je zde možné v kombinaci podélného, kolmého a šikmého stání. Celá oblast je označena jako jeden úsek U20.

- **Ulice Školní**

Ulice je rovnoběžná s ulicí Kojetická a je vedena ve směru jih – sever. Ulice je v severní části obousměrná, směrově nerozdělená, jednopruhová, v jižní části jednosměrná. Chodníky jsou po obou stranách komunikace, pouze mezi ulicemi Petra Bezruče a ulice V Hájích je chodník pouze na jedné straně. Ulice Školní je vymezena ulicemi Dr. Eduarda Beneše a na severu na konci ulice u napojení na ulici V Hájích. Ulice je uprostřed rozdělena ulicí Bratří Čapků. Ulice je rozdělena na 2 úseky (U21; U22). V jižní části ulice U21 je vzhledem k jednosměrnému provozu umožněno podélné parkovací stání, v severní části U22 je možná kombinace podélného a kolmého parkování. Obě části ulice jsou označeny jako obytné zóny.

- **Ulice Hrubínova**

Ulice se nachází v severní části řešené oblasti a je vedena ve směru východ-západ/sever – jih. Ulice je rovnoběžná s ulicí Bratří Čapků. Ulice je jednosměrná, bez chodníků. Počítá se se sdruženým prostorem pro chodce a vozidla. Ulice je vymezena křižovatkou s ulicí Školní a křižovatkou s ulicí Bratří Čapků. Celá ulice je vyznačena jako oblast U23. V celé ulici je umožněno podélné stání. Celá ulice je součástí oblasti označené jako obytná zóna.

- **Ulice Vančurova**

Ulice se nachází v severní části řešené oblasti a je vedena ve směru východ – západ. Ulice je rovnoběžná s ulicí Bratří Čapků. Ulice je jednosměrná, bez chodníků. Počítá se se sdruženým prostorem pro chodce a vozidla. Ulice je vymezena křižovatkou s ulicí Školní a křižovatkou s ulicí V Olšinkách. Celá ulice je vyznačena jako jeden úsek U24. V celé délce ulice je možné podélné parkování. Celá ulice je součástí oblasti označené jako obytná zóna.

- **Ulice Petra Bezruče**

Ulice se nachází v severní části řešené oblasti a je vedena ve směru východ – západ. Ulice je rovnoběžná s ulicí Bratří Čapků. Ulice je jednosměrná, s chodníky po obou stranách. Ulice je vymezena křižovatkou s ulicí Školní a křižovatkou s ulicí 28. Října. Celá ulice je rozdělena do 3 úseků (U25; U29; U30). Úsek U25 je mezi ulicemi Školní a V Olšinkách, úsek U29 je mezi ulicemi V Olšinkách a Ruská a úsek U30 je mezi ulicemi Ruská a 28. Října. Ve všech úsecích ulice je možné podélné parkování. Celá ulice je součástí oblasti označené jako obytná zóna.

- **Ulice V Hájích**

Ulice se nachází v severní části řešené oblasti a je vedena ve směru východ – západ/sever – jih. Ulice je ohraničená ulicí Školní a poté na křižovatce pokračuje směrem vlevo. Ulice je vyznačena jako jeden úsek U26. Ulice je ve směru východ – západ jednosměrná, bez chodníků, je zde umožněno šikmé stání. Ve směru sever – jih je ulice obousměrná, je zde umožněno jednostranné podélné parkování, které je zde sice vyznačeno svislým dopravním značením, ale je v rozporu s legislativními a technickými podmínkami. Jízdní pruh nemá požadované 3,5 m. Celá ulice je součástí oblasti označené jako obytná zóna.

- **Ulice V Olšinkách**

Ulice se nachází v severní části řešené oblasti a je vedena ve směru východ – západ/sever – jih. Ulice je ohraničená ulicí V Hájích a poté pokračuje směrem vlevo až k ulici Bratří Čapků. Ulice je vyznačena jako jeden úsek U27. Ulice je ve směru východ – západ jednosměrná, bez chodníků, je zde umožněno šikmé stání. Ve směru sever – jih je ulice obousměrná, je zde umožněno jednostranné podélné parkování. Celá ulice je součástí oblasti označené jako obytná zóna.

- **Ulice Ruská**

Ulice se nachází v severní části řešené oblasti a je vedena ve směru sever – jih. Ulice je jednosměrná od ulice Bratří Čapků po ulici Petra Bezruče, dále pokračuje jako obousměrná. Ulice je na severu ukončena panelovým domem s číslem popisným 998-1010. Ulice je vyznačena jako jeden úsek U28. Jednosměrná část ulice je využívána pro podélné parkování, které je v rozporu s legislativními a technickými podmínkami. V obousměrné části ulice je umožněno jednostranné podélné parkování.

- **Ulice J. K. Tyla**

Ulice je umístěna v severozápadní části řešeného území a je vedena ve směru východ - západ. Ulice je obousměrná v části ulic Za jednotou a 28. Října, zbytek ulice je jednosměrný, s jednostrannými chodníky. Ulice je vymezena křižovatkou s ulicí dr. Eduarda Urxe a ulicí 28. Října. Celá ulice je označena jako jeden úsek U31. V obousměrné části ulice není umožněno parkování, v jednosměrné části komunikace je umožněno jednostranné podélné parkování.

..

Ozn.	Ulice	Kapacita parkovacích míst	Typ stání
U01	Na Výsluní	83	Kolmé
U02	Na Výsluní	16	Podélné
U03	E. Beneše	60	Kolmé
U04	E. Beneše	0	-
U05	E. Beneše	67	Kolmé
U06	Bří Čapků	38	Šikmé + kolmé
U07	Bří Čapků	3	Kolmé
U08	28. Října	30	Podélné + šikmé
U09	17. Listopadu	19	Šikmé
U10	Kojetická	37	Podélné
U11	Kojetická	16	Podélné
U12	Kojetická	27	Podélné
U13	Alšova	54	Podélné + kolmé
U14	E. Urxe	12	Podélné + šikmé
U15	Za Jednotou	25	Podélné
U16	Na Skalkách	61	Podélné
U17	U Tržnice	28	Podélné + šikmé
U18	Za Obchody	27	Podélné + kolmé
U19	Čtvercová	71	Podélné + kolmé
U20	Bezejmenná	60	Kolmé + šikmé + podélné
U21	Školní	21	Podélné
U22	Školní	49	Podélné + kolmé
U23	Hrubínova	17	Podélné
U24	Vančurova	19	Podélné
U25	Bezručova	24	Podélné
U26	V Hájích	32	Podélné + šikmé
U27	V Olšinkách	45	Podélné + šikmé
U28	Ruská	11	Podélné
U29	Bezručova	9	Podélné
U30	Bezručova	8	Podélné
U31	Tylova	20	Podélné

Tab. 1: Seznam řešených uličních úseků s kapacitou parkovacích míst

6.3. Stávající samostatná parkoviště

- Parkoviště P1

Parkoviště se nachází u křižení ulic 28. Října a Na Výsluní. Povrch parkoviště je tvořen asfaltovým krytem. Vjezd na parkoviště je z ulice Na Výsluní. Na parkovišti je možná kombinace šikmého a kolmého parkování. Kapacita parkoviště je 55 míst.

- Parkoviště P2

Parkoviště se nachází v ulici Na výsluní u supermarketu Tesco. Povrch parkoviště je tvořen betonovou dlažbou. Na parkovišti je možné parkování bez omezení. V celé ploše parkovací plochy je možné kolmé stání. Kapacita parkoviště je 65 míst.

- Parkoviště P3

Parkoviště se nachází v ulici Na výsluní vedle supermarketu Tesco. Povrch parkoviště je tvořen asfaltovým krytem. Celá oblast parkoviště je označena jako obytná zóna. Na parkovišti je možná kombinace kolmého a podélného stání. Kapacita parkoviště je 64 míst.

- Parkoviště P4

Parkoviště se nachází v ulici Na výsluní mezi panelovými domy s čísly popisnými 1154 a 1064. Povrch parkoviště je tvořen asfaltovým krytem. Na parkovišti je možné kolmé stání vozidel. Kapacita parkoviště je 45 míst.

- Parkoviště P5

Parkoviště se nachází v ulici Na Výsluní u panelového domu s číslem popisným. Jde o největší parkoviště řešené oblasti. Povrch parkoviště je tvořen z části asfaltovým krytem a z části betonovou dlažbou. Na parkovišti je možná kombinace kolmého, šikmého a podélného stání vozidel. Podélné stání je umožněno částečně na chodníku. Vzhledem k vysokému obrubníku mezi plochou silnice a chodníku je vjezd a výjezd z parkovacího stání velmi nepříjemný a hrozí poškození vozidla. Kapacita parkoviště je 224 míst.

- Parkoviště P6

Parkoviště se nachází v ulici Na Výsluní podél domu s číslem popisným 1056 - 1064. Povrch parkoviště je tvořen asfaltovým krytem. Na parkovišti je možné šikmé stání vozidel. Kapacita parkoviště je 56 míst.

- Parkoviště P7

Parkoviště se nachází v ulici Na Výsluní u křižovatky s ulicí Kojetická. Povrch parkoviště je tvořen zatravnňovacími tvárnicemi. Na parkovišti je možná kombinace kolmého a šikmého stání. Kapacita parkoviště je 23 míst.

- Parkoviště P8

Parkoviště se nachází v ulici Dr. Eduarda Beneše před domy s čísly popisnými 935 a 936. Povrch parkoviště je tvořen částečně asfaltovým krytem a z části betonovou dlažbou. Na parkovišti je možná kombinace kolmého a šikmého stání. Kapacita parkoviště je 207 míst.

- Parkoviště P9

Parkoviště se nachází v ulici Dr. Eduarda Beneše u křižovatky s ulicí 28. Října. Povrch parkoviště je tvořen asfaltovým krytem. Na parkovišti je možné šikmé stání. Kapacita parkoviště je 20 míst.

- Parkoviště P10

Parkoviště se nachází v ulici Dr. Eduarda Beneše před domy s čísly popisnými 935 a 936. Povrch parkoviště je tvořen asfaltovým krytem. Na parkovišti je možná kombinace podélného a šikmého stání. Kapacita parkoviště je 128 míst. Parkoviště je v rozporu s technickými a legislativními podmínkami. V tomto průzkumu je parkování v tomto režimu bráno jako legální. Vzhledem k tomu, že úpravou režimu na parkovišti by se snížila celková kapacita parkovací plochy. Změna režimu parkování na parkovišti P10 je řešeno v příloze č. 5.1., kde je vyznačena možnost parkování s platnými technickými a legislativními podmínkami.

- Parkoviště P11

Parkoviště se nachází v ulici 28. Října. Vjezd do parkoviště je z ulice Na Výsluní. Povrch parkoviště je tvořen asfaltovým krytem. Na parkovišti je možná kombinace kolmého, šikmého a podélného stání. Kapacita parkoviště je 68 míst.

- Parkoviště P12

Parkoviště se nachází v ulici 17. Listopadu. Povrch parkoviště je tvořen asfaltovým krytem. Na parkovišti je možné kolmé stání vozidel. Kapacita parkoviště je 31 míst.

- Parkoviště P13

Parkoviště se nachází v ulici Bratří Čapků. Povrch parkoviště je tvořen asfaltovým krytem. Na parkovišti je možná kombinace šikmého a kolmého stání. Kapacita parkoviště je 28 míst. Parkoviště je v rozporu s technickými a legislativními podmínkami.

- Parkoviště P14a

Parkoviště se nachází v ulici Kojetická. Parkoviště je z části z betonové dlažby, kde je možné šikmé stání. Zbytek parkoviště je tvořeno štěrkovou plochou, kde je možné divoké parkování. Celková kapacita parkoviště se může měnit, v rámci studie byla spočtena na 57 míst.

- Parkoviště P14b

Parkoviště se nachází v ulici Kojetická. Nejedná se ani o samostatné parkoviště, ale účelovou komunikaci k místním garážím. Velké plochy kolem garáží jsou využívány k parkování. Povrch oblasti je tvořen asfaltovým krytem. Kapacita oblasti je 38 míst.

- Parkoviště P15

Parkoviště se nachází v ulici Kojetická. Povrch parkoviště je tvořen asfaltovým krytem. Na parkovišti je možné kolmé stání. Celková kapacita parkoviště je 119 míst.

- Parkoviště P16

Parkoviště se nachází mezi panelovými domy s čísly popisnými 1024 a 1026. Vjezd na parkoviště je možný z ulice Kojetická. Povrch parkoviště je tvořen betonovým krytem, Na parkovišti je možná kolmé stání vozidel. Kapacita parkoviště je 19 míst.

- Parkoviště P17

Parkoviště se nachází mezi panelovými domy s čísly popisnými 1024 a 1021. Vjezd na parkoviště je umožněn z ulice Kojetická přes parkoviště P16. Povrch parkoviště je tvořen betonovým krytem, Na parkovišti je možná kombinace kolmého a šikmého stání. Kapacita parkoviště je 11 míst.

- Parkoviště P18

Parkoviště se nachází u panelového domu s číslem popisným 1021. Vjezd na parkoviště je možný z ulice Kojetická. Povrch parkoviště je tvořen asfaltovým krytem. Na parkovišti je možná kombinace kolmého a šikmého stání. Kapacita parkoviště je 13 míst.

- Parkoviště P19

Parkoviště se nachází v ulici Kojetická mezi supermarketem Billa a panelovým domem s číslem popisným 1021. Na parkovišti je možné kolmé stání vozidel. Povrch parkoviště je tvořen kombinací asfaltového krytu (příjezdové komunikace) a betonové dlažby (jednotlivá stání). Kapacita parkoviště je 55 míst.

- Parkoviště P20

Parkoviště se nachází v ulici Kojetická u supermarketu Billa. Na parkovišti je možné kolmé stání vozidel. Povrch parkoviště je tvořen betonovou dlažbou. Kapacita parkoviště je 32 míst.

- Parkoviště P21

Parkoviště se nachází u domu pro seniory v ulici Kojetická. Parkoviště je rezervováno.

- Parkoviště P22

Parkoviště se nachází v ulici Kojetická u supermarketu Penny. Povrch parkoviště je tvořen asfaltovým krytem. Na parkovišti je možné kolmé stání vozidel. Kapacita parkoviště je 81 míst.

- Parkoviště P23

Parkoviště se nachází v ulici Za Jednotou vedle čísla popisného 909. Povrch parkoviště je tvořen asfaltovým krytem. Na parkovišti je možná kombinace kolmého a podélného stání. Kapacita parkoviště je 30 míst.

- Parkoviště P24

Celá oblast P24 je složená ze 3 parkovacích pásů a 2 parkovišť. Oblast se nachází mezi ulicemi Kojetická a ulicí Školní (kolem Městského úřadu). Povrch parkovacích stání je tvořen betonovou dlažbou. Na parkovišti je možná kombinace šikmého, kolmého a podélného stání. Kapacita parkoviště je 83 stání.

- Parkoviště P25

Parkoviště se nachází v ulici 28. Října u supermarketu Albert. Povrch parkoviště je tvořen asfaltovým krytem. Na parkovišti je možné kolmé stání vozidel. Kapacita parkoviště je 30 míst.

Ozn.	Ulice	Kapacita parkovacích míst	Typ stání
P1	Na Výsluní	55	Kolmé + šikmé
P2	Na Výsluní	65	Kolmé
P3	Na Výsluní	64	Kolmé + podélné
P4	Na Výsluní	45	Kolmé
P5	Na Výsluní	224	Kolmé + šikmé + podélné
P6	Na Výsluní	56	Šikmé
P7	Na Výsluní	23	Kolmé + šikmé
P8	E. Beneše	207	Kolmé + šikmé
P9	E. Beneše	20	Šikmé
P10	E. Beneše	128	Šikmé + podélné
P11	28. Října	68	Kolmé + šikmé + podélné
P12	17. Listopadu	31	Kolmé
P13	Bří Čapků	28	Šikmé + kolmé
P14a	Kojetická	57	Kolmé + podélné
P14b	Kojetická	38	Kolmé + podélné
P15	Kojetická	119	Kolmé
P16	Kojetická	19	Kolmé
P17	Kojetická	11	Kolmé + šikmé
P18	Kojetická	13	Kolmé + šikmé
P19	Kojetická	55	Kolmé
P20	Kojetická	32	Kolmé
P21	Kojetická	-	
P22	Kojetická	81	Kolmé
P23	Za Jednotou	30	Kolmé + podélné
P24	Školní	83	Podélné + šikmé + kolmé
P25	28. Října	30	Kolmé

Tab. 2: Seznam řešených parkovacích ploch s kapacitou parkovacích stání

6.4. Dopravní průzkumy a jejich vyhodnocení

V dané oblasti byl proveden podrobný průzkum a sčítání počtu vozidel. Průzkum v dané oblasti byl proveden v nočních hodinách, dne 15.2. od 22:00 – 0:00. V rámci průzkumu byl zaznamenáván počet vozidel, typ stání (kolmé, šikmé, podélné), kapacita parkovišť, parkovacích pruhů a pásů. Dále byly vyznačeny vozidla, která parkují nelegálně, tedy vozidla parkující v rozporu s platnou legislativou. Do kapacity jednotlivých parkovacích ploch byla zaznamenána pouze legálně parkující vozidla, nelegálně stojící vozidla byla brána nad kapacitu. Parkoviště s deficitem parkovacích stání mají obsazenost větší jak 100%. Výsledky průzkumu by se daly shrnout v následujících bodech:

- Celková kapacita parkovacích stání v řešené oblasti byla spočtena na 2571 míst, celková obsazenost vozidly byla spočtena na 3073, deficit parkovacích míst je 502 míst.

- Veškeré parkovací plochy ukazují obsazenost minimálně 100% a větší, tedy v celé oblasti vychází deficit parkovacích stání. Výjimku tvoří parkoviště P22 u supermarketu Penny, které vykazuje obsazenost přibližně 80%.
- Nejvíce kritická oblast se jeví západ řešené oblasti (ulice Dr. Eduarda Beneše), oblast ohraničená ulicemi Školní, Bratří Čapků a 28. Října na severu oblasti, jižní část oblasti (ulice na Výsluní).
- K parkování občané vyhledávají plochy co nejbližší k místu bydliště, tedy pokud bude volné legální parkování v delší docházkové vzdálenosti, řidič raději využije k zaparkování nelegální stání. Proto není vhodné uvažovat požadavky normy ČSN 73 6110, která uvádí docházkovou vzdálenost pro odstavování vozidel 500 m a pro krátkodobé parkování 300 m.
- V rámci některých rekonstrukcí nebylo vhodně přihlédnuto na řešení dopravy v klidu (např. chybí parkovací pruh v ulici Bratří Čapků), lepší řešení by pomohlo s deficitem parkovacích stání.

7. Návrh nového stavu:

Pro řešení problému byly navrženy celkem 3 varianty. Varianta A pracuje s maximálním využitím stávající komunikační sítě, navýšení počtu parkovacích stání je provedeno pomocí úpravy provozu na vybraných komunikacích, změnou uspořádání parkování a vybudováním nových parkovacích pruhů nebo pásu kolem komunikací. Vše bylo navrženo tak, aby byl zásah do zeleně co nejmenší. Další dvě varianty pracují s návrhem na vybudování parkovacího domu. Ve variantě B je navrženo umístění parkovacího domu v ulici Na Výsluní u křižovatky s ulicí 28. Října na pozemku města Neratovice. V současné době je zde hlídané parkoviště. Varianta B uvažuje s kapacitou parkovacího domu 500 stání. Varianta C pracuje s vybudováním parkovacího domu v ulici Kojetická na ploše parkoviště P15 a v ulici Na výsluní (viz. varianta B). Varianta C je počítá s vystavěním dvou parkovacích domů o celkové společné kapacitě 600 míst, v ulici Kojetická s kapacitou 250 míst, v ulici Na Výsluní 350 stání. Zároveň všechny 3 varianty pracují s návrhem na rezidentní parkování.

Nově navržené úpravy vycházejí z podmínek definovaných v normách. ČSN 73 6110 – Projektování místních komunikací a ČSN 73 6056 – Odstavné a parkovací plochy silničních vozidel. U kolmých a šikmých stání bylo uvažováno s rozměry pro zájezd na parkovací stání bez nadjetí, u podélných stání bylo uvažováno se zjetím na stání pomocí couvání. Pouze v případech, kdy to nebylo možné jinak a ve stísněných prostorech a v lokalitách s menším provozem, bylo u kolmých a šikmých stání uvažováno s rozměry se zájezdem pomocí couvání.

7.1. Varianta A

Základní parametry řešení:

- Snaha o minimální zásahy do zeleně a možnost minimalizace vybudování nového parkoviště
- Snaha o maximální využití stávající komunikační sítě a stávajících parkovacích ploch

- Ve výsledku se v daném návrhu povedlo snížit deficit parkovacích stání na 171 míst, kde v jižní části (ulice Na Výsluní) řešené oblasti zůstává deficit přibližně 70 stání, v západní části (ulice Dr. Eduarda Beneše) přibližně 50 stání
- Vzhledem k faktu, že varianta počítá se zavedením rezidentního parkování, by se měly snížit počty vozidel na parkovacích plochách o vozidla, která nemají vlastníka s trvalým bydlištěm ve městě Neratovice.

Navržené úpravy komunikačních sítí:

- U02 (východní úsek ulice Na Výsluní)
- vybudování parkovacího pásu s kolmým stáním u domu s číslem popisným 1206; + 13 parkovacích míst
- U03 (západní úsek ulice Dr. Eduarda Beneše)
- vybudování parkovacího pásu s kolmým stáním; + 33 parkovacích míst
- U08 (východní úsek ulice Bratří Čapků)
- vybudování parkovacího pruhu s podélným stáním; + 15 parkovacích míst
- U08 (ulice 28. Října účelová komunikace před domem s číslem popisným 913-915)
- zjednosměrnění provozu dané komunikace se šikmým parkovacím pásem a prodloužení jednosměrné komunikace směrem do ulice Na Skalkách. Zbouráním nevyužívané budovy pro jízdní kola je možné vybudovat parkovací pás se šikmým stáním; +10 parkovacích míst
- U09 (ulice 17 Listopadu/OSN)
- celá oblast je označena jako obytná zóna, proto zde nejsou nutné chodníky pro pěší, na jižní části ulice 17. Listopadu je navrženo rozšíření komunikace k možnosti šikmého stání, v ulici OSN vybudování parkovacího pásu se šikmým stáním na stávajícím chodníku; +45 parkovacích míst
- U16 (ulice Na Skalkách)
- celá oblast je označena jako obytná zóna, zbouráním nevyužívané budovy pro jízdní kola je možné vybudovat parkovací pás se šikmým stáním, další úprava je vybudování parkovacího pásu na místě stávajícího chodníku; +15 parkovacích stání
- U17 (ulice U Tržnice)
- celá oblast je označena jako obytná zóna, vybudování parkovacího pásu se šikmým stáním na stávajícím chodníku; +9 parkovacích míst
- U18 (ulice Za Obchody)
- zjednosměrnění celého okruhu ve směru proti směru hodinových ručiček, ve směru východ západ, vybudování parkovacího pásu po obou stranách komunikace mezi domy s čísly popisnými 842 a 838, rozšíření parkovacího pásu s kolmým stáním vedle domu s číslem popisným 841, vybudování parkovacího pruhu naproti domu s číslem popisným 842/843, malé parkovací pruhy u domů s číslem popisným 846 a 852; + 30 parkovacích míst

- U19 (ulice Čtvercová)
 - celá oblast je označena jako obytná zóna, vybudování parkovacího pruhu a pásu s kolmým stáním na příjezdu s ulice Bratří Čapků, vybudování parkovacího pásu naproti vchodu číslo 883, legalizace parkování na chodníku na vjezdu s ulice Školní a Bratří Čapků; +20 parkovacích míst
- U21 (ulice Školní)
 - celý úsek je v oblasti označené jako obytná zóna, vybudování parkovacího pásu se šikmým stáním na stávajícím chodníku; + 17 parkovacích míst
- U23 (ulice Hrubínova)
 - celý úsek je v oblasti označené jako obytná zóna, legalizace parkovacích stání mezi domy s číslem popisným 824 a 834; + 4 parkovací místa
- U24 (ulice Vančurova)
 - celý úsek je v oblasti označené jako obytná zóna, legalizace parkovacích stání mezi domy s číslem popisným 694 a 695; + 4 parkovací místa
- U25 (ulice Bezručova)
 - celý úsek je v oblasti označené jako obytná zóna, legalizace parkovacích stání mezi domy s číslem popisným 681 a 682; + 4 parkovací místa
- U28 (ulice Ruská)
 - celý úsek je v oblasti označené jako obytná zóna, legalizace parkovacích v jižní části ulice; + 10 parkovacích míst.

Ozn.	Ulice	Stávající kapacita parkovacích míst	Počet nových parkovacích míst	Celkem míst
P03	Na Výsluní	64	15	79
P04	Na Výsluní	45	5	50
P11	28. Října	68	20	88
P15	Kojetická	119	23	142
P16	Kojetická	19	10	29
P17	Kojetická	11	5	16
P24	Školní	83	24	107

Tab. 3: Seznam úprav v uliční síti s počty nových parkovacích stání

Navržené úpravy na samostatných parkovacích plochách:

- Parkoviště P03
 - na celé ploše parkoviště bude upraveno parkování, kdy podél celého obvodu vznikne prostor pro podélné parkování a ve zbytku je navrženo šikmé stání; +15 parkovacích míst

- Parkoviště P04
- na celé ploše parkoviště bude upraveno parkování, kdy v celé ploše bude navrženo kolmé stání; +15 parkovacích míst

- Parkoviště P11
- celá oblast je označena jako obytná zóna, ve stávající uliční komunikaci bude umožněno podélné stání na stávajícím chodníku; + 20 parkovacích míst

- Parkoviště P15
- na příjezdové komunikaci bude zlegalizováno podélné stání, ve zbytku parkoviště bude upraven režim parkování, po celé ploše parkoviště bude umožněno kolmé stání; + 23 parkovacích míst

- Parkoviště P16
- bude zde zlegalizováno podélné stání, komunikace bude obousměrná, jednopruhová s chodníky po obou stranách; + 10 parkovacích stání

- Parkoviště P17
- vybudování nových parkovacích stání v režimu šikmého stání; + 5 parkovacích míst

- Parkoviště P24
- zjednosměrnění komunikací ve směru od ulice Školní směrem kolem domu s číslem popisným 678, vybudování parkovacího pásu se šikmým stáním; + 24 parkovacích míst

Ozn.	Ulice	Stávající kapacita parkovacích míst	Počet nových parkovacích míst	Celkem míst
U02	Na Výsluní	16	13	29
U03	E. Beneše	60	33	93
U07	Bratří Čapků	3	15	18
U08	28. Října	30	10	40
U09	17. Listopadu	19	45	64
U16	Na Skalkách	61	15	76
U17	U Tržnice	28	9	37
U18	Za Obchody	27	30	57
U19	Čtvercová	71	20	91
U21	Školní	21	17	38
U23	Hrubínova	17	4	21
U24	Vančurova	19	4	23
U25	Bezručova	24	4	28
U28	Ruská	11	10	21

Tab. 4: Seznam úprav v parkovacích plochách s počty nových parkovacích stání

7.2. Varianta B

- Tato varianta řeší deficit parkovacích stání vybudováním parkovacího domu v ulici Na Výsluní
- Ve stávajících komunikacích a parkovištích nebudou dělány žádné úpravy
- Pro vyřešení potřebné kapacity parkovacích stání je navržen parkovací dům s kapacitou 500 parkovacích stání, kde je uvažováno s vyřešením deficitu parkovacích stání v celé řešené oblasti. Nejvíce by toto řešení pomohlo jižní části oblasti (ulice na Výsluní) a částečně západní části ulice Dr. Eduarda Beneše.
- Je velmi pravděpodobné, že s touto variantou budou možné některé opatření z varianty A (především např. úprava režimu parkování, legalizace parkování ve vybraných oblastech)
- Tato varianta počítá se zavedením rezidentního parkování
- Při zavedení rezidentního parkování a pozdějšího zjištění, že parkovacích ploch pro rezidenty je dostatek, je možné využít parkovací dům na placené parkování i pro obyvatele, co nemají ve městě Neratovice trvalý pobyt nebo pro služební vozy firem nesídlících ve městě Neratovice.
- Tato varianta může sloužit i jako záchytné parkoviště P+R vzhledem k faktu, že v blízkosti se nachází v ulici 28. Října autobusové zastávky a počítá se s vybudováním vlakové stanice u křižovatky ulic Mánesova a Dr. Eduarda Beneše
- Umístění parkovacího domu bylo nutné přizpůsobit územnímu plánu města Neratovice. Dle územního plánu se počítá s prodloužením ulice 28. Října směrem na jih za ulici Na Výsluní. V návrhu umístění parkovacího domu je myšleno na prodlouženou komunikaci 28. Října a napojení na stávající uliční síť (okružní křižovatka).

7.3. Varianta C

- Tato varianta řeší deficit parkovacích stání vybudováním parkovacích domů v ulici Kojetická na místě parkoviště P15 a v ulici Na Výsluní (v místě jako ve variantě B)
- Ve stávajících komunikacích a parkovištích nebudou dělány žádné úpravy
- Pro vyřešení potřebné kapacity parkovacích stání je navržen parkovací dům s kapacitou 250 parkovacích stání v ulici Kojetická a parkovací dům v ulici Na Výsluní o kapacitě 350 míst. K deficitu bylo třeba přičíst parkovací stání, které budou zabrány parkovacím domem v ulici Kojetická na parkovišti P10 (přibližně 100 míst). Tyto parkovací domy jsou navrženy pro řešení deficitu parkovacích stání v celé řešené oblasti. Nejvíce by toto řešení pomohlo jihovýchodní části oblasti (ulice na Výsluní a Kojetická)
- Je velmi pravděpodobné, že s touto variantou budou možné některé opatření z varianty A (především např. úprava režimu parkování, legalizace parkování ve vybraných oblastech)
- Tato varianta počítá se zavedením rezidentního parkování
- Umístění parkovacího domu v ulici Na Výsluní bylo nutné přizpůsobit územnímu plánu města Neratovice. Dle územního plánu se počítá s prodloužením ulice 28. Října směrem na jih za ulici Na Výsluní. V návrhu umístění parkovacího domu je myšleno na

prodlouženou komunikaci 28. Října a napojení na stávající uliční síť (okružní křižovatka).

- Umístění parkovacího domu v ulici Kojetická bylo nutné přizpůsobit územnímu plánu města Neratovice. Dle územního plánu se počítá s prodloužením příjezdové komunikace na parkoviště P15 směrem na východ do části Lobkovic. V návrhu umístění parkovacího domu je zohledněno prodloužení komunikace a napojení na stávající uliční síť.

7.4. Hodnocení variant

Varianta A

- Celkově bylo navrženo nových 331 parkovacích stání, deficit byl snížen na 171 stání

Varianta A se zaměřila na vytvoření nových parkovacích stání v již stávající komunikační síti. Byla navržena tak, aby co nejvíce snížila deficit. Tato varianta je ze všech finančně nejúspornější, neboť u některých úprav stačí jen doplnění dopravního značení. Varianta A se i snažila co nejmenší zásah do dopravy v pohybu. Byla snaha co nejmenší zásah do páteřní komunikační sítě, většina úprav by se týkala obslužných nebo méně vytížených komunikací. Některé návrhy je nutné nejprve ověřit z hlediska vedení inženýrských sítí. Tato varianta by měla postačit v kombinaci se zavedením rezidentního parkování, neboť by část vozidel parkujících v Neratovicích nemohla na území města Neratovice parkovat.

Varianta B

- V této variantě byl navržen parkovací dům o celkové kapacitě 500 parkovacích míst

Varianta B se zaměřila na umístění parkovacího domu o celkové kapacitě 500 míst, která vzešla z průzkumu. V tomto průzkumu byl navržen parkovací dům v ulici Na Výsluní na místě současného soukromého parkoviště. Tato varianta je finančně náročnější než předchozí varianta A. Varianta B je výhodná tím, že nerozšiřuje veřejné prostory pro parkování vozidel.

Varianta C

- V této variantě byly navrženy dva parkovací domy s celkovou kapacitou 600 parkovacích stání

Varianta C se zaměřila na umístění parkovacích domů v ulici Na Výsluní (stejně jako Varianta B) a v ulici Kojetická na místě současného parkoviště P15. Celková kapacita obou parkovacích domů činí 600 parkovacích míst. Tato varianta je finančně nejnáročnější ze všech tří navržených variant.

8. Porovnání se studií v roce 2013:

Celková kapacita řešené oblasti v roce 2013 byla dle studie 2304 parkovacích stání. V roce 2019 je celková kapacita 2571 parkovacích stání, tudíž byl navýšen o 267 parkovacích míst. V určitých oblastech změnou dopravního značení a režimu v komunikacích (např. realizace obytné zóny) byla zmenšena kapacita legálních parkovacích stání (např. v ulici OSN dle technických a legislativních předpisů není možné parkovat oproti roku 2013). Deficit parkovacích stání v roce 2013 byl napočítán na 352 parkovacích míst, v roce 2019 je deficit již 502 parkovacích míst. Za 6 let bylo přidáno parkovací stání, i přesto se deficit stání navýšil.

9. Závěr:

Výsledkem této práce je navržení 3 variant pro řešení problematiky s parkováním. Každá z těchto variant byla popsána a vyhodnocena. Z hlediska finanční náročnosti vychází Varianta A nejvýhodněji. Varianta A vychází ze stávající uliční sítě a parkovišť, kterou se snaží využít pro parkování vozidel. Jako finančně nejnáročnější se jeví varianta C, kde jsou navrženy 2 parkovací domy o celkové kapacitě 600 míst. Varianta B počítá s jedním parkovacím domem o kapacitě 500 míst. Varianty B a C jsou výhodné tím, že ve stávající uliční síti nebudou probíhat žádné změny a nebudou v ní přibývat parkující vozidla. Varianta B má nevýhodu v tom, že veškerý deficit parkovacích stání bude vyřešen výstavbou parkovacího domu v jednom místě. Varianta C má výhodu rozdělení deficitu do 2 parkovacích domů, tedy lepší rozložení nových míst k parkování. Výsledky konečného řešení musí být řešeny ve spolupráci s MP Neratovice, MÚ Neratovice a odborem dopravy; vše bude realizováno na základě projektové dokumentace s podrobnějšími podklady.

Řešení problematiky parkování doporučuji v etapách:

- ✓ V první etapě maximalizovat legální parkování ve stávající uliční síti a parkovištích pouze provozní úpravou (např. změna režimu parkování).
- ✓ V druhé etapě je nutné se rozhodnout, zda bude provedeno navýšení počtu parkovacích stání pomocí stavebních úprav z Varianty A nebo bude vybudován parkovací dům (Varianta B a C)
- ✓ Je nutné rozhodnout, zda bude realizováno rezidentní parkování, které by mohlo výrazně přispět k úbytku parkujících vozidel. Doporučení je realizovat rezidentní stání v době mezi 18:00 – 6:00 hod. vzhledem k největšímu problému s dopravou v klidu v těchto hodinách. Zbytek dne mezi 6:00 – 18:00 hod. by bylo možné volné parkování vozidel vzhledem k malé vytíženosti parkovišť.

10. Seznam příloh:

- Příloha 1 – Výsledky dopravních průzkumů
- Příloha 2 – Fotodokumentace

Reference

- 'Koncepce ČVUT – Neratovice – řešení dopravy v klidu 2013"; autoři: Doc. Petr Slabý, Ph. D., Ing. Jan Hradil, Ph. D. a kolektiv

Seznam tabulek

Tab. 1: Seznam řešených uličných úseků s kapacitou parkovacích míst.....11

Tab. 2: Seznam řešených parkovacích ploch s kapacitou parkovacích stání.....16

Tab. 3: Seznam úprav v uličné síti s použitím nových parkovacích stání.....19

Tab. 4: Seznam úprav v parkovacích plochách s použitím nových parkovacích stání20

Seznam obrázků

Obr. 1: Nelegální parkování.....3

Příloha 1

Výsledky dopravních průzkumů

Ozn.	Ulice	Celkový počet vozidel	Kapacita parkovacích míst	Legálně zaparkovaná auta	Nelegálně zaparkovaná auta	Obsazenost
U01	Na Výsluní	88	83	83	5	106%
U02	Na Výsluní	20	16	16	4	125%
U03	E. Beneše	94	60	60	34	157%
U04	E. Beneše	12	0	0	12	1200%
U05	E. Beneše	69	67	67	2	103%
U06	Bří Čapků	38	38	38	0	100%
U07	Bří Čapků	4	3	3	1	133%
U08	28. Října	39	30	30	9	130%
U09	17. Listopadu	66	19	19	47	347%
U10	Kojetická	37	37	37	0	100%
U11	Kojetická	16	16	16	0	100%
U12	Kojetická	32	27	27	5	119%
U13	Alšova	62	54	54	8	115%
U14	E. Urxe	15	12	12	3	125%
U15	Za Jednotou	40	25	25	15	160%
U16	Na Skalkách	64	61	61	3	105%
U17	U Tržnice	34	28	28	6	121%
U18	Za Obchody	54	27	27	27	200%
U19	Čtvercová	91	71	71	20	128%
U20	Bezejmenná	68	60	60	8	113%
U21	Školní	26	21	21	5	124%
U22	Školní	57	49	49	8	116%
U23	Hrubínova	26	17	17	9	153%
U24	Vančurova	25	19	19	6	132%
U25	Bezručova	30	24	24	6	125%
U26	V Hájkách	45	32	32	13	141%
U27	V Olšinkách	65	45	45	20	144%
U28	Ruská	25	11	11	14	227%
U29	Bezručova	10	9	9	1	111%
U30	Bezručova	9	8	8	1	113%
U31	Tylova	22	20	20	2	110%

Ozn.	Ulice	Celkový počet vozidel	Kapacita parkovacích míst	Legálně zaparkovaná auta	Nelegálně zaparkovaná auta	Obsazenost	Poznámka
P1	Na Výsluní	56	55	55	1	102%	
P2	Na Výsluní	71	65	65	6	109%	Tesco
P3	Na Výsluní	93	64	64	29	145%	
P4	Na Výsluní	55	45	45	10	122%	
P5	Na Výsluní	272	224	224	48	121%	
P6	Na Výsluní	57	56	56	1	102%	
P7	Na Výsluní	23	23	23	0	100%	
P8	E. Beneše	241	207	207	34	116%	
P9	E. Beneše	21	20	20	1	105%	
P10	E. Beneše	140	128	128	12	109%	
P11	28. Října	74	68	68	6	109%	
P12	17. Listopadu	40	31	31	9	129%	
P13	Bří Čapků	28	28	28	0	100%	
P14a	Kojetická	57	57	57	0	100%	
P14b	Kojetická	42	38	38	4	111%	
P15	Kojetická	158	119	119	39	133%	
P16	Kojetická	21	19	19	2	111%	
P17	Kojetická	16	11	11	5	145%	
P18	Kojetická	16	13	13	3	123%	
P19	Kojetická	56	55	55	1	102%	
P20	Kojetická	40	32	32	8	125%	Billa
P21	Kojetická	-	-	-	-	-	Rezervováno
P22	Kojetická	65	81	65	0	80%	Penny
P23	Za Jednotou	31	30	30	1	103%	
P24	Školní	87	83	83	4	105%	
P25	28. Října	30	30	30	0	100%	Albert

Příloha 2

Fotodokumentace

Fotografie řešených úseku uliční sítě



Ulice Na Výsluní – západní úsek U01



Ulice Na Výsluní – východní úsek U02



Ulice Dr. Eduarda Beneše – západní úsek U03



Ulice Dr. Eduarda Beneše – prostřední úsek U04



Ulice Dr. Eduarda Beneše – východní úsek U05



Ulice Bratři Čapků – západní úsek U06



Ulice Bratří Čapků – východní úsek U07



Ulice 28. Října – U08, Obslužná komunikace s podélným stáním



Ulice 28. Října – U08; Obslužná komunikace se šikmým stáním



Ulice 17. Listopadu/OSN – U09; Část ulice 17. Listopadu se šikmým stáním



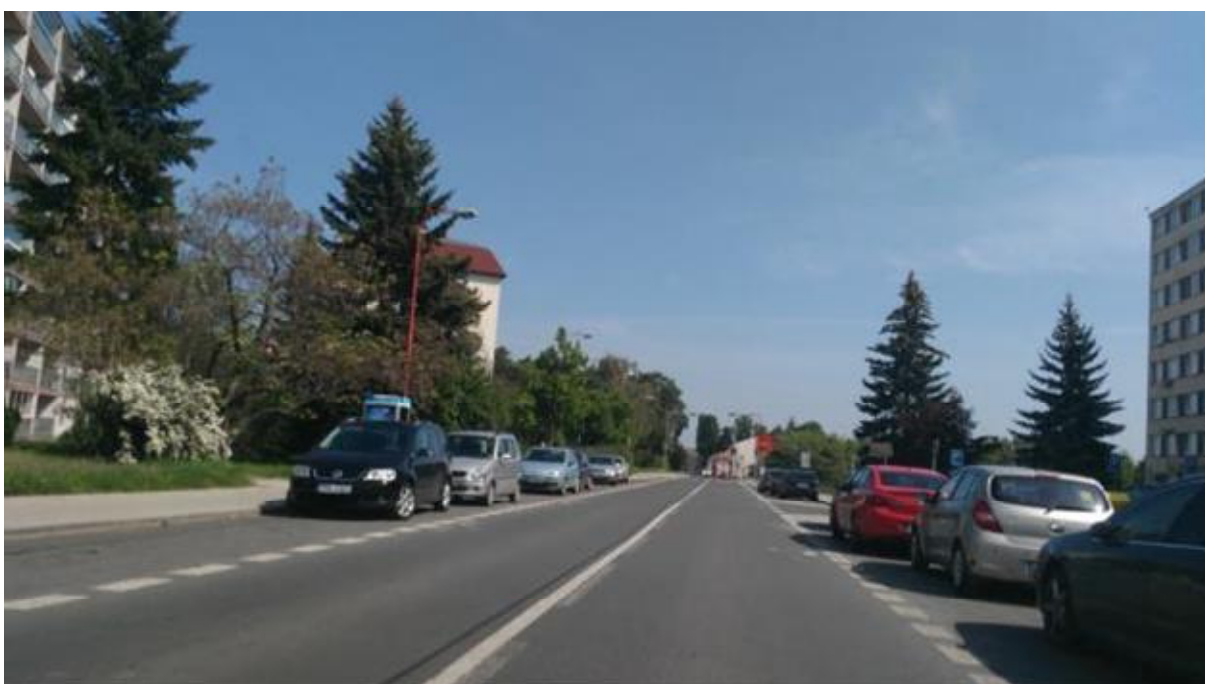
Ulice 17. Listopadu/OSN – U09; Ulice OSN



Ulice Kojetická – jižní úsek U10



Ulice Kojetická – prostřední úsek U11



Ulice Kojetická – severní úsek U12



Ulice Alšova – U13



Ulice Eduarda Urxe – U14



Ulice Z Jednotou – U15



Ulice N Skalkách – U16; začátek okružní jednosměrné části ulice



Ulice N Skalkách – U16; jednosměrná část s podélným stáním



Ulice U Tržnice – U17



Ulice Za Obchody – U18



Ulice Čtvercová – U19; jednosměrná část s podélným stáním



Ulice Čtvercová – část u vjezdu z ulice Školní



Ulice bezjmenná (mezi ZŠ a ulicí Kojetická) – U20



Ulice Školní – jižní úsek U21



Ulice Školní – severní úsek U22



Ulice Hrubínova – U23



Ulice Vančurova – U24



Ulice Bezručova – východní úsek U25



Ulice V Hájích – U26



Ulice V Olšinkách – U27



Ulice Ruská – U28



Ulice Bezručova – prostřední úsek U29



Ulice Bezručova – západní úsek U30



Ulice Tylova – U31

Fotografie řešených parkovacích ploch



Parkoviště P01- pohled z vjezdu na parkoviště



Parkoviště P02 – pohled od parkoviště P3



Parkoviště P03



Parkoviště P04 – pohled z vjezdu na parkoviště



Parkoviště P05 – část se šikmým a kolmým stáním s ukázkou nelegálního parkování



Parkoviště P05 - Nevhodné parkování na vysokém obrubníku



Parkoviště P06 – pohled ve směru od vjezdu na parkoviště



Parkoviště P07 – pohled na vjezd na parkoviště



Parkoviště P08 – vjezd z ulice Dr. Eduarda Beneše



Parkoviště P08 – oboustranná část se šikmým a kolmým stáním



Parkoviště P09 – pohled z vjezdu na parkoviště



Parkoviště P10 – pohled z vjezdu na parkoviště



Parkoviště P11 – vjezd z ulice Na Výsluní, podélné stání



Parkoviště P11 – část u ulice 28. Října

Parkoviště P12



Parkoviště P12 – pohled z ulice 17. Listopadu



Parkoviště P13



Parkoviště P14a – štěrkovo-asfaltová část parkoviště



Parkoviště P14a – šikmé stání na parkovacím pásu



Parkoviště P14b – před výjezdem do ulice Kojetická



Parkoviště P15 – kolmé stání



Parkoviště P16 – pohled z vjezdu z ulice Kojetická



Parkoviště P17 – kolmé a šikmé stání



Parkoviště P18 – pohled z ulice Kojetická



Parkoviště P19 - pohled z vjezdu z ulice Kojetická



Parkoviště P20 – kolmé stání



Parkoviště P21 – rezervované parkoviště pro dopravní obsluhu domu pro seniory



Parkoviště P22 – pohled z vjezdu z ulice Kojetická



Parkoviště P23 – kolmé a podélné stání



Parkoviště P24 – šikmé stání před budovou MÚ Neratovice



Parkoviště P24 – pohled od MÚ Neratovice na parkoviště