

REVITALIZACE BŘEHŮ ŘEKY OSTRAVICE

Předmět diplomové práce je urbanistické a krajinářské řešení území podél řeky Ostravice.

Práce má za cíl navrhnout revitalizaci jihovýchodní části města Ostravy a krajiny rozprostírající se podél obou břehů řeky. Hlavním úkolem práce je hledání nového způsobu propojení dvou tradičních městských částí Moravské Ostravy a Vítkovic. Tato dvě území jsou navzájem zcela oddělena neúrodnými, neprochýznými průmyslovými areály a neproduktivní zástavbou. Území je navíc bez jakékoli vazby k protékající řece Ostravice. Území má přitom velmi významnou síť sídlin a rekreační charakter pro dané území. Propojení těchto dvou historicky významných center je pro už tak dost roztroušenou strukturu města velmi žádoucí. V souladu se s řešením území rozvíjí nové rozdělení, ale i komerční výtvarná. Nová Karolína, která bude v budoucnu vyžadovat další urbanistické a krajinářské řešení - proto jsem si pro svou diplomní práci zvolila právě toto území.

Navrhují šetrné změny ve stávajícím uspořádání města, dotvářejí nové urbanistické struktury a zpracovávají celkové krajinářské řešení dané lokality.

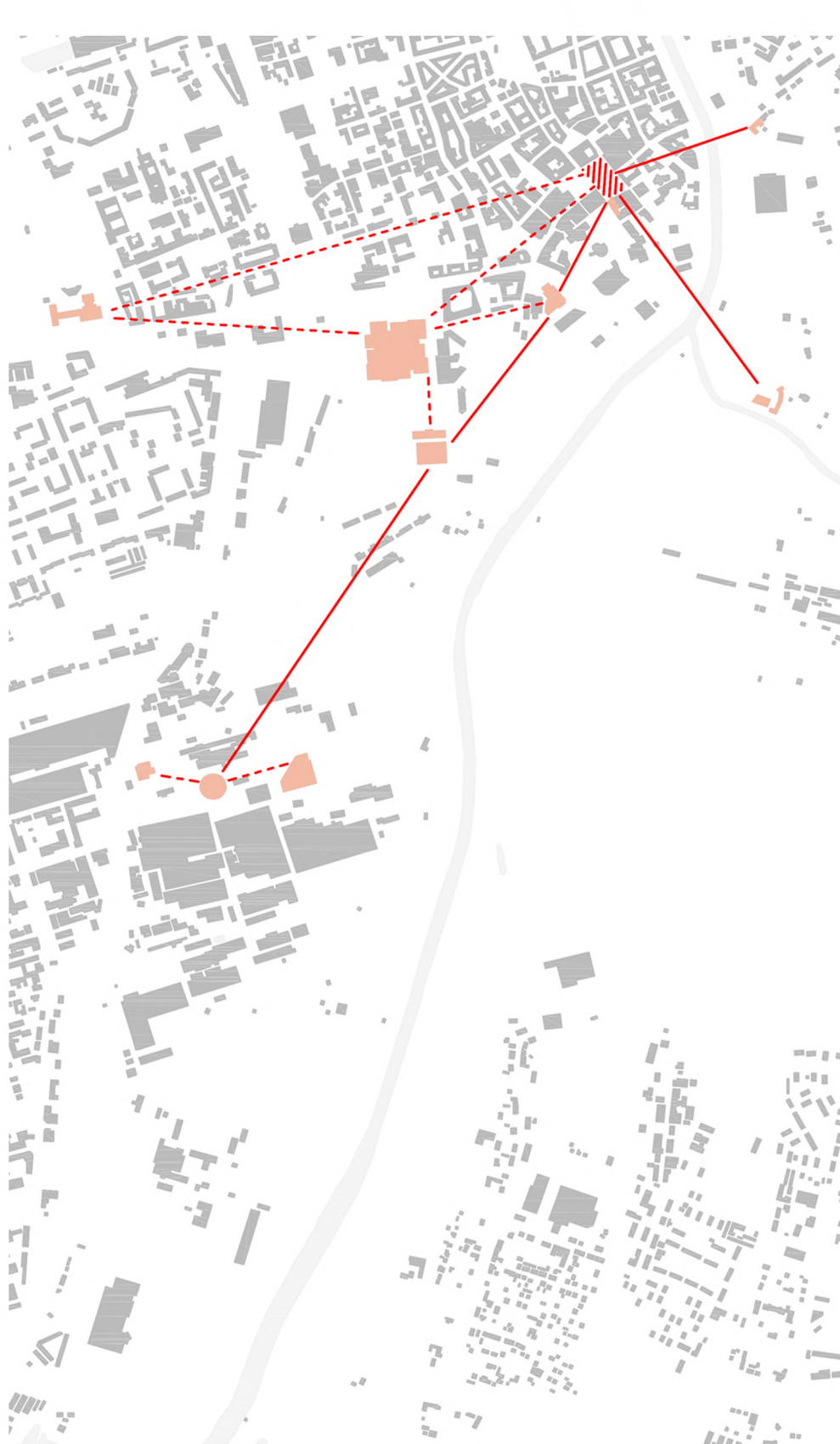
LOKACE ŘEŠENÉHO ÚZEMÍ



LEGENDA

- hranice území
- hranice Moravské Ostravy, území Město
- hranice Moravské Ostravy, území Pátkova, území Břehy
- hranice Moravské Ostravy, území Vítkovice
- hranice Moravské Ostravy, území Vítkovice

ÚZEMNÍ VZTAHY, KONCEPT NAVRHU

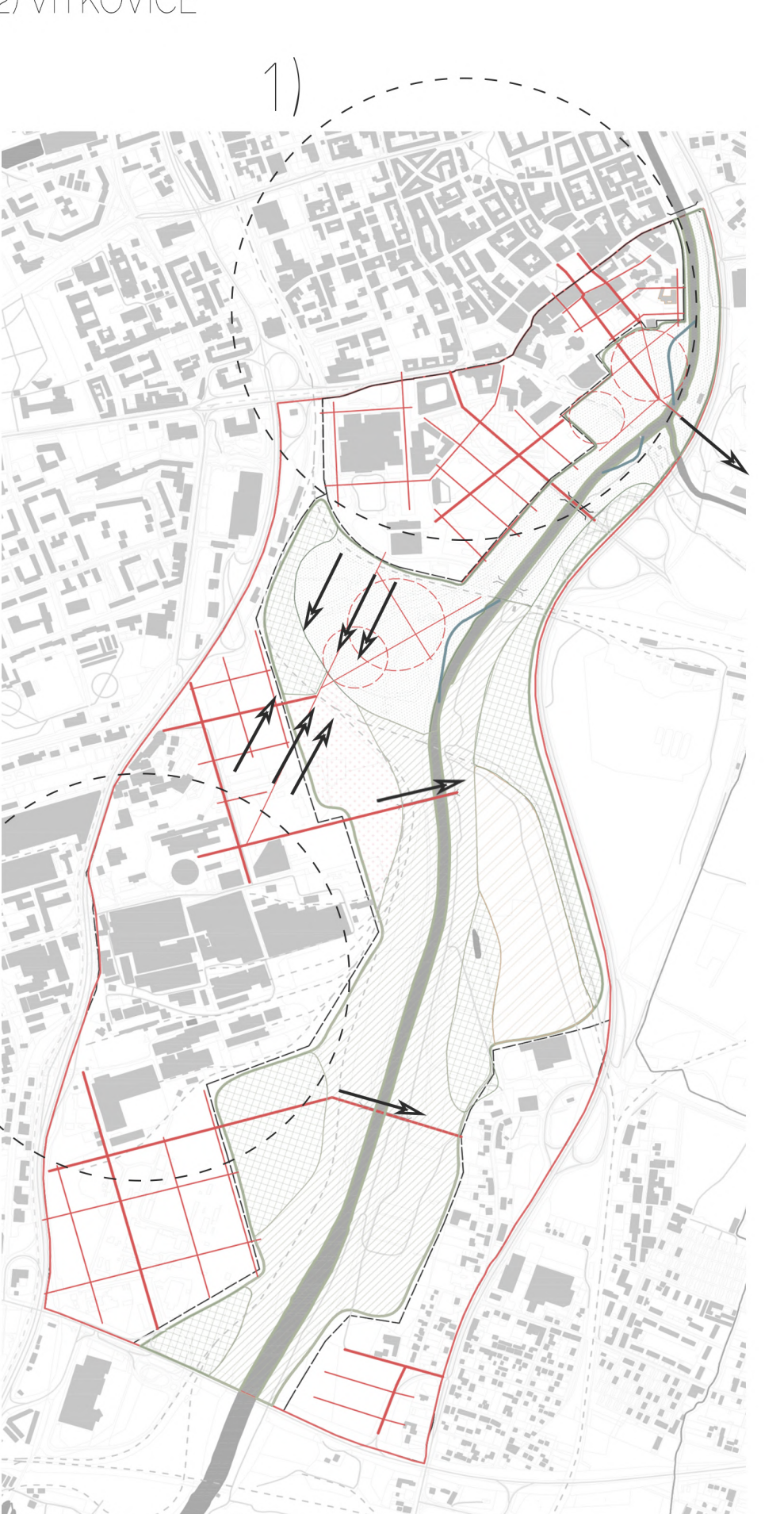


LEGENDA

- významné či hodné navrhované objekty
- Městský náměstí
- hlavní spojnice významných bodů v území
- spojnice významných bodů v území

SRŮST DVOU TRADIČNÍCH MĚSTSKÝCH CENTER

1) MORAVSKÁ OSTRAVA
2) VÍTKOVICE



LEGENDA

- parkovací stánek
- koflíková louha
- měřící louha
- říční
- parkovina
- měřící hraniční krajiny
- hraniční hraniční území
- územní ohrádky
- významné územní ohrádky
- spojnice významných bodů v území
- plochy pro rekreační a veřejnostní aktivity

0 100 200 300 m

0 100 200 300 m

0 100 200 300 m

0 100 200 300 m

0 100 200 300 m

0 100 200 300 m

0 100 200 300 m

0 100 200 300 m

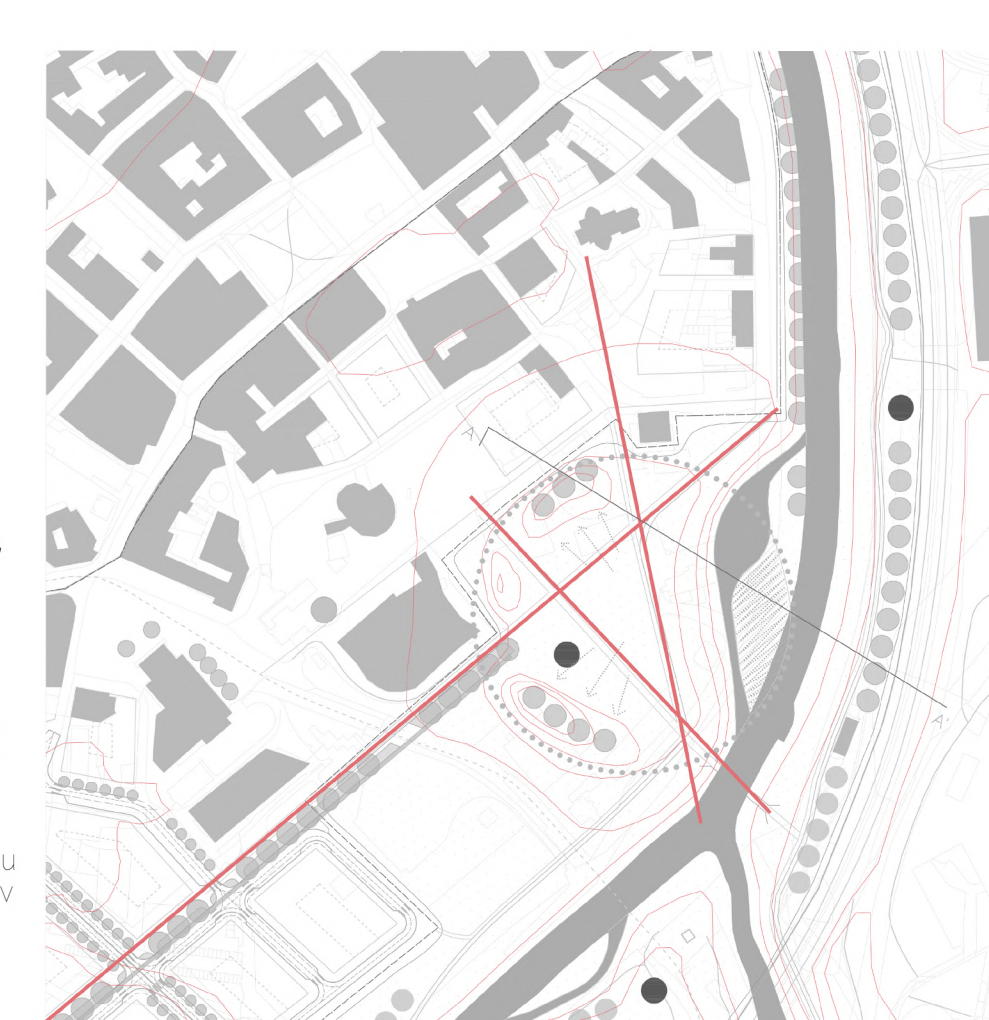
0 100 200 300 m

PARK ČERNÁ LOUKA

V rámci revitalizace Ostravy jsou navrhovány v rámci veřejného území, které má být neúrodné. Na zájmové území jsou navrhovány plochy, které mají být v budoucnu zelenými a rekreačními pro obyvatelstvo města.

Koncept modulu je navržen v rámci veřejného území, které má být neúrodné. Na zájmové území jsou navrhovány plochy, které mají být v budoucnu zelenými a rekreačními pro obyvatelstvo města.

Významné směry a přírůstky jsou zachovány nebo doplněny jako v případě katedrály Nová Karolína.

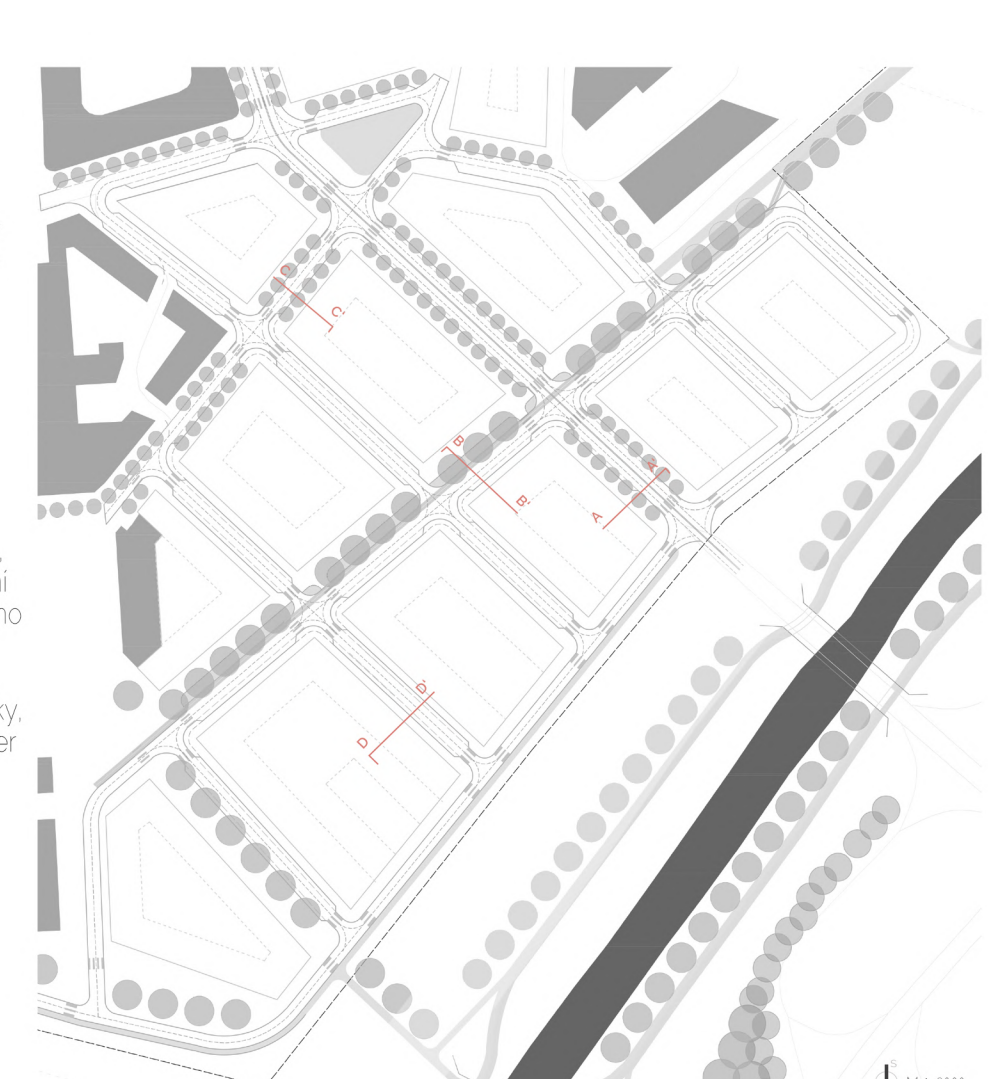


REZIDENČNÍ ČTVRŤ NOVÁ KAROLÍNA

Dle vize a konceptu je navrhována rezidenční čtvrť Nová Karolína. Tato čtvrť bude tvořena moderními bytovými jednotkami a veřejnými prostranstvími.

Starou Karolínu navrhujeme jako zelenou čtvrť, která bude tvořena moderními bytovými jednotkami a veřejnými prostranstvími.

Území navrhujeme jako zelenou čtvrť, která bude tvořena moderními bytovými jednotkami a veřejnými prostranstvími.



NAŠEŘÍ LUKA (ČERNÁ LOUKA)

Dle vize a konceptu je navrhována našeří loka (Černá louka). Tato loka bude tvořena moderními bytovými jednotkami a veřejnými prostranstvími.

Starou Karolínu navrhujeme jako zelenou čtvrť, která bude tvořena moderními bytovými jednotkami a veřejnými prostranstvími.

Území navrhujeme jako zelenou čtvrť, která bude tvořena moderními bytovými jednotkami a veřejnými prostranstvími.

Území navrhujeme jako zelenou čtvrť, která bude tvořena moderními bytovými jednotkami a veřejnými prostranstvími.

Území navrhujeme jako zelenou čtvrť, která bude tvořena moderními bytovými jednotkami a veřejnými prostranstvími.

Území navrhujeme jako zelenou čtvrť, která bude tvořena moderními bytovými jednotkami a veřejnými prostranstvími.

Území navrhujeme jako zelenou čtvrť, která bude tvořena moderními bytovými jednotkami a veřejnými prostranstvími.

Území navrhujeme jako zelenou čtvrť, která bude tvořena moderními bytovými jednotkami a veřejnými prostranstvími.

Území navrhujeme jako zelenou čtvrť, která bude tvořena moderními bytovými jednotkami a veřejnými prostranstvími.

Území navrhujeme jako zelenou čtvrť, která bude tvořena moderními bytovými jednotkami a veřejnými prostranstvími.

Území navrhujeme jako zelenou čtvrť, která bude tvořena moderními bytovými jednotkami a veřejnými prostranstvími.

Území navrhujeme jako zelenou čtvrť, která bude tvořena moderními bytovými jednotkami a veřejnými prostranstvími.

Území navrhujeme jako zelenou čtvrť, která bude tvořena moderními bytovými jednotkami a veřejnými prostranstvími.

Území navrhujeme jako zelenou čtvrť, která bude tvořena moderními bytovými jednotkami a veřejnými prostranstvími.

Území navrhujeme jako zelenou čtvrť, která bude tvořena moderními bytovými jednotkami a veřejnými prostranstvími.

Území navrhujeme jako zelenou čtvrť, která bude tvořena moderními bytovými jednotkami a veřejnými prostranstvími.

Území navrhujeme jako zelenou čtvrť, která bude tvořena moderními bytovými jednotkami a veřejnými prostranstvími.

Území navrhujeme jako zelenou čtvrť, která bude tvořena moderními bytovými jednotkami a veřejnými prostranstvími.

Území navrhujeme jako zelenou čtvrť, která bude tvořena moderními bytovými jednotkami a veřejnými prostranstvími.

Území navrhujeme jako zelenou čtvrť, která bude tvořena moderními bytovými jednotkami a veřejnými prostranstvími.

Území navrhujeme jako zelenou čtvrť, která bude tvořena moderními bytovými jednotkami a veřejnými prostranstvími.

Území navrhujeme jako zelenou čtvrť, která bude tvořena moderními bytovými jednotkami a veřejnými prostranstvími.

Území navrhujeme jako zelenou čtvrť, která bude tvořena moderními bytovými jednotkami a veřejnými prostranstvími.

