

# NOVÉ LÁZNĚ KARLOVY VARY

Kristýna Vyslychová



DIPLOMOVÁ PRÁCE  
NOVÉ LÁZNĚ KARLOVY VARY

autor | Bc. Kristýna Vyslychová  
vedoucí diplomové práce | Ing. Arch. Boris Redčenko  
odborný asistent | Ing. Arch. Vítězslav Danda



# OBSAH

ZADÁNÍ A CÍLE DIPLOMOVÉ PRÁCE	7
1. ANALÝZA	9
LÁZEŇSTVÍ	12
CESTOVNÍ RUCH	13
HISTORIE LÁZEŇSTVÍ	14
V ČECHÁCH	14
V KARLOVÝCH VARECH	16
VNÍMÁNÍ LÁZEŇSTVÍ DNES A DŘÍVE	18
DŮLEŽITÉ ASPEKTY KARLOVÝCH VARŮ JAKO LÁZEŇSKÉHO MĚSTA	20
LÉČBA V KARLOVÝCH VARECH	22
SWOT ANALÝZA	24
REFERENCE A SROVNÁNÍ	26
ANALÝZY, STATISTIKY	48
SHRNUTÍ - POTENCIÁL KARLOVÝCH VARŮ	54
2. NÁVRH	57
TÉMA	60
ZÁVĚR	117
PODĚKOVÁNÍ	119
ZDROJE	120

## ZADÁNÍ A CÍLE DIPLOMOVÉ PRÁCE

Diplomová práce se zabývá lázeňstvím v Karlových Varech a jeho typologií. Vychází tak ze zastaralého lázeňského fondu ve městě a jeho celkovou nepřizpůsobeností dnešní moderní době.

Hlavním cílem práce je modifikace zastaralé typologie lázeňství a její přizpůsobení dnešní době a dále zapojení lázní do běžného fungování Karlových Varů, jakožto lázeňského města.

## 1. ANALÝZA

Lázeňství a město.

## LÁZEŇSTVÍ

Lázeňství obecně jako pojem zahrnuje v sobě spoustu významů a rovin. Jedná se o soubor aktivit, které jsou zaměřeny na znalost a využívání léčivých zdrojů. Lázeňství je využitelné jak pro zdravotní problémy, ale také psychické nebo psychosomatické problémy, včetně rekreace a relaxace. Je také úzce spojeno s využíváním přírodních zdrojů a kulturního prostředí.

Důležitý význam lázeňství spočívá v jeho zdravotním významu. Jedná se především o léčbě různých chorob i chronických onemocněních. Lázeňství je typické pro své lázeňské procedury a terapie. To vše má přispívat pacientovi, jak po jeho zdravotní stránce, ale také psychické. Další důležitý význam lázeňský je společenský, který je kladným faktorem při rozvoji osobnosti a při rozvoji zdravého životního stylu. Dalším kladem lázeňství je enviromentální a kulturní i ekonomický aspekt. Enviromentální je spojený s ochranou životního prostředí a léčivých zdrojů. Kulturní aspekt je důležitý z hlediska významu posílení významu lázeňství a udržení jeho vlivu v dnešní společnosti a udržení jeho zájmu. Kulturní přínos lázeňství se odráží také na celkovém pojetí měst, na jejich turistickém ruchu i na celkovém rozvoji města. Po ekonomické stránce je lázeňství velmi důležité z hlediska generování pracovních míst, podnikatelských a investičních záměrů a rozvoj města a jeho technické infrastruktury a posílení významu města. Jelikož je lázeňství zaměřeno na dobrý zdravotní stav člověka, včetně stabilizace jeho nemoci nebo s cílem minimalizace důsledků chorob nebo na její stabilizaci s cílem navracení jedince do běžného způsobu života, tak se jedná o pozitivní vliv ze strany počtu a rozsahu léčebných úkonů v nemocničních zařízeních, tím pádem se snižuje využití počtu hospitalizačních lůžek v nemocnicích, práce doktorů a množství léků.

## CESTOVNÍ RUCH

Pojem cestovní ruch má mnoho definic. Výkladový slovník cestovního ruchu definuje cestovní ruch takto:

„Komplexní společenský jev jako souhrn aktivit účastníků cestovního ruchu, souhrn procesů budování a provozování zařízení se službami pro účastníky cestovního ruchu včetně souhrnu aktivit osob, které tyto služby zajišťují, aktivit spojených s využíváním, rozvojem a ochranou zdrojů pro cestovní ruch, souhrn politických a veřejně-správních aktivit a reakce místní komunity a ekosystémů na uvedené aktivity“.

Cestovní ruch má tedy velký význam na různá odvětví - od hoteliérů, po podnikatele, zaměstnance až po ceny na trhu nemovitostí apod. Z ekonomického hlediska vytváří cestovní ruch určité příjmy pro různé skupiny lidí, podílí se na hrubém domácím produktu a také má pozitivní vliv na rozvoj a počet pracovních míst a příležitostí. Ze sociálního hlediska má značný vliv z hlediska poznávání nových kultur a tolerance jejich vzájemných rozdílů, tudíž slouží jako vzdělávací prostředek, jak pro osobní růst člověka jako jednotlivce, tak v rámci společnosti. Na druhou stranu cestovní ruch by měl přispívat k určitému příjmemu rozvoji a zpestření dané lokality. Může mít totiž i záporný efekt. Je proto důležité se o cestovní ruch v dané lokalitě zajímat a podporovat ho do té míry, dokud je prospěšný.

Analýza cestovního ruchu Karlových Varů je podrobněji zpracována dále.

# HISTORIE LÁZEŇSTVÍ

## V ČECHÁCH

### POČÁTKY

Již od dávných dob je člověk blízce spjatý s krajinou a přírodou a byly doby, kdy byl na ní zcela závislý. Pro svá obydlí si vybíral místa, které mu poskytovalo ochranu, obživu a také vodu. V přírodě objevil vodní prameny, které se trochu odlišovali od těch běžných například svojí chutí nebo barvou nebo teplotou. Při delším používání těchto vod člověk poznal, že jsou prospěšné zdraví.

České země se vyznačují velkým počtem pramenů již od středověku, které se už tehdy používali k hojení a léčení. Historické písemné zmínky o lázních jsou však pouze o Teplicích a Karlových Varech. V 16. proběhlo velké pátrání po léčivých pramenech a jejich zdrojích zejména v Čechách a na Moravě. Z popisů víme, že léčba termálními prameny probíhala velice jednoduše a to ve velmi prostých podmínkách například v jeskyních nebo v jámách. Lázeňství tak ušlo již velmi dlouhou cestu plnou proměň.

Poznatky o termálních pramenech se šířily dále a nesly s sebou postupně větší využívání a také zakládání osad kolem těchto pramenů.

### 17. STOLETÍ

Za třicetileté války mnoho těchto míst bylo donuceno ukončit tuto činnost a přerušit jejich provoz. Jakmile nastalo zklidnění situace, začaly být tato místa a lázně postupně opět obnovovány. Přesto však byly lázně na našem území z počátku určené překvapivě pouze pro nižší vrstvy obyvatelstva. Další vývoj lázní lze sledovat ve druhé polovině 17. století, kdy se zájem o lázeňství začíná rozšiřovat do všech vrstev obyvatelstva. Lázně se staly organizované, včetně rozpisu návštěvníků, evidence jejich délky pobytu a vhodného oblečení.

### 18. STOLETÍ

Spolu se snažím rakouského státu o co největší užitek z přírodního bohatství pověřila Marie Terezie na konci 18. století profesora chemie z vídeňské univerzity, aby udělal soupis a rozbor léčivých vod. Mnohým z těchto evidovaných pramenům se dostalo většího využití a odborného uznání. Jeho soupis tvořil oficiální seznam léčivých vod s podrobných výpisem jejich nevhodnějšího použití. Proto byly prameny ihned využívány a praktikovány lékaři po dlouhou dobu.

Další dobrá éra pro lázeňství nastala v druhé polovině 18. století v době romantismu, který se

vyznačoval svobodou, obdivem k antice, volnost emocí, návratem kultu k přírodě a estetiku. Proto nastal velký příliv návštěvníků do lázeňského prostředí. Bylo běžné, že u významnějšího sídla vždy byly jedny nebo dvoje malé lázně. Některé z nich brzy zanikly, ale některé se naopak rozrostly. Na konci 18. století také vznikl „lázeňský trojúhelník“ v Čechách a to Karlovy Vary, Františkovy lázně, Mariánské lázně. Všechny lokality měly předem vypracovaný alespoň základní urbanistický plán. Ruku v ruce se zvýšením atraktivity těchto míst, docházelo ke zlepšování dopravní sítě a tudíž i dostupnosti. Značné množství času zde trávily bohaté rodiny a šlechta, pro kterou se lázeňský pobyt stal běžnou rutinou a trávení času. Tehdy tudíž došlo ke značné oblibě lázeňských procedur.

### 19. STOLETÍ

19. století znamenalo pro lázeňství také významnou éru. Nastal velký rozvoj v oblasti medicíny, lékařství a přírodních věd a nový obor balneologie. Balneologie se zabývá zejména termálními prameny a přírodními léčivými zdroji, jejich výzkumu a účinků na organismus. Provoz lázní byl tedy většinou pod kontrolou lékaře a k vodoléčebným procedurám se přidávaly další jako masáže, elektroléčba, pohyb a přísné diety.

### 1. POLOVINA 20. STOLETÍ

Největšího rozkvětu však zaznamenaly lázně na přelomu 19. a 20. století, kdy začala v lázeňských městech výstavba. A to zejména hotelů, parků, kolonád, společenských budov a divadel. Tím se ale také mění podstata lázní jako zdravotních zařízení a lidé sem přijíždějí předvést svou společenskou prestiž a svůj majetek. Původní léčebná rovina lázní významově ustupuje.

### 2. POLOVINA 20. STOLETÍ

V roce 1945 probíhá mnoho změn, například odsun německého obyvatelstva z pohraničních oblastí. S tím se vydává zákon o konfiskaci nepřátelského majetku. O pár let později se vydává dekret o znárodnění přírodních léčivých zdrojů a stát získal právo na jejich výhradní využití. Najednou už tedy lázně nebyly soukromou záležitostí, ale byly pod správou Československých státních lázní. Další změnou byl status lázeňského personálu a lázních obecně. Lázně byly změněny oficiálně ve zdravotnická zařízení

a z lázeňských hostů se staly pacienti a do lázní měl povolen přístup pouze tehdy, když jejich pobyt v nich potřeboval ze zdravotních důvodů. Systém přidělování lázeňských pobytů zůstávalo podobné jako dnes. Lázeňský pobyt hradily pojišťovny a státní zdravotní správy nebo si je mohli nemocní zaplatit sami. Nikdy však nesmělo chybět doporučení lékaře. V případě samoplátce bylo ještě nutné vyjádření určených orgánů. Za nepřijetí do péče se mohlo skrývat také pracovní a politická morálka. Novinkou bylo přidělování lázeňských statutů nejvýznamnějším lázeňským místům ze strany vlády. Tento status vymezoval rozsah chráněného území pro lázeňská města s určoval povinnosti města vzhledem k jeho udržení a rozvoji. Toto ustanovení však nemělo vždy na města jen pozitivní vliv, ale jednalo se i o negativní důsledky z hlediska industrializace a znehodnocování přírodních léčivých zdrojů.

Od roku 1957 se staly veškeré lázně v ruku provozovatele Československých státních lázní. V krajích byly jejich jednotlivé lázeňské zařízení spravovány ředitelstvem lázeňské organizace, které mělo většinou sídlo v největším lázeňském komplexu v daném kraji. Důraz byl věnován zejména na zdravotní stránku a na léčbu a odpočinek pacientů. Typicky léčba zahrnovala vodoléčbu a využívání léčivých pramenů spolu s dalšími procedurami jako například tělocvik, předání správných podmínek pro zdravou životosprávu. Vše doplněno o pozitivní vliv samotného místa, prostředí a kultury.

Obecně měly lázně v Československu výbornou úroveň a to hlavně díky špičkových lékařům a balneologům, kteří se zajímali o nejnovější trendy ze zahraničí a poté je zaváděly do běžné praxe. Lékaři se osobně věnovali svým pacientům a pořádaly přednášky, kde pacientům vysvětlovali jejich nemoci a jak se mají léčit a jak dodržovat zdravou životosprávu. V lázních se pořádaly také různé kulturní zábavy jako literární akce, divadla, koncerty, představení, protože to bylo důležité pro celkovou psychickou pohodu pacienta. Snahou byla také eliminace negativních vlivů prostředí jako je hluk, prašnost, smog.

Lázeňství tak bylo zcela závislé na penězích, které uvolňoval stát. Tyto prostředky však nestačily pro jednotlivé lázně a jejich provoz. Postupně se lázeňské vybavení stalo zastaralé a neudržované a nebyly takové, jaké byly potřeby moderního provozu. Také poskytované služby byly všude skoro stejné, protože se řídily přesnými normami, tudíž se vytrácel jakýkoli individualismus. Rekonstrukce začaly probíhat od 60. let nebo se stavěly

i objekty zcela nové.

Po změně politického režimu roku 1989 došlo k restrukturalizaci ekonomiky včetně lázeňských zařízení, která se musely vyrovnat se spoustou problémů. Následujícího roku nastává opět privatizace většiny lázeňských zařízení a jejich provoz byl závislý na ekonomické situaci ve státu. Problém byl sladit nové moderní požadavky na lázeňství spolu s finanční stránkou věci. Soukromí podnikatelé tedy byli pod velkým tlakem a začaly se zaměřovat na komerční služby, které jim mohou generovat zisk. Nepřekonatelným problémem byla tak zastaralost zařízení, protože se vývoj lázeňství zcela oddělil od západního vývoje v předchozím období a i když lázně prošly rekonstrukcí, téměř nikdy se nevyrovnaly situace v západních zemích. Po vzniku samostatného Českého státu v roce 1993 nastal velký odliv Slovenských pacientů a tudíž lázně se snaží přilákat nové klienty. Postupně se z obvyklého pacienta stává opět lázeňský host. Pozitivní byl také vliv konkurence, jelikož každý chtěl držet krok. Proto se stavěly lázně na místech, kde dříve nebyly apod. Lázně také začínají nabízet více programů a to nejen pro nemocné, ale také pro mladé a v kratším čase. Města a obce si uvědomí, jaký potenciál má pro ně lázeňství, které celkově posiluje jejich jméno. Začíná se proto obnovovat tradice lázeňství jako takového, opravují se památkové budovy a vytváří se obecně příjemné prostředí pro pobyt pro posílení cestovního ruchu.

### DNES

Česká Republika se tak pomalu vyrovnává úroveň vyspělých států Evropy, kterou předtím ztratilo. Vyrovná se jim jak po stránce kvality lázeňského vybavení, tak léčebnými programy a kulturními programy.

## V KARLOVÝCH VARECH

### POČÁTKY

Původně se na území Karlových Varů rozkládala královská obora, která patřila k hradu Loket a byla ohraničena řekou Ohře a Teplá. Objevení Vřídla není jasně známé a nejsou o tom žádné písemné prameny. Pověst však praví, že pramen objevil sám Karel IV. lovu na jelena, když jeden z loveckých psů spadl do tůně, ze které čpěl horký pramen. Svým úsudkem vodu prohlásil za léčivou a sám si v ní léčil své bolavé nohy.

Karlovy Vary vstupovali do vědomí lidí jen pouhým vyprávěním těch, kteří zde byli. Nejstarší písemná zmínka o Karlových Varech jako o lázeňském městu napsal lékař Wenzl Payer (1487-1537), který se zabýval o to, co zdejší termální prameny obsahují a jak se dají využít. Sepsal nejlepší postupy pro různé nemoci a také propagoval pitnou kúru. Lázeňský ozdravný proces pojal velmi široce a komplexně a spousta jeho doporučení má platnost do dnešní doby.

### 16. A 17. STOLETÍ

Byl zaznamenán odklon od tradiční lázeňské léčby formou koupelí a pozornost byla přesunuta na pitnou léčbu, které se však až moc přeháněla a termálních vod se pilo až moc. Tomu udělal přítrž David Becher, který podporoval značné omezení pití termálních vod na 2 litry denně.

### 18. STOLETÍ

Na začátku 18. století se zde léčil Petr Veliký a lázně i znova později navštívil. Městem byl natolik nadšen, že se v Rusku začaly zakládat lázeňská města po vzoru Karlových Varů. Pro Karlovy Vary to znamenalo velký úspěch a jejich následný rozkvět, protože jim začalo přezdívat „šlechtické lázně“, což přitahovalo více hostů i z dalekého okolí. S touto návštěvností město bohatlo a mohlo si dovolit rozsáhlejší stavební projekty a úpravy. Velký význam na modernizaci lázní měla přítomnost a vliv doktora Davida Bechera (1725-1792), který provedl chemický rozbor karlovarských pramenů a s jeho pomocí se roku 1764 začala vyrábět vřídelní sůl. Prosazoval také používání pokrokových metod v léčbě, které platí dodnes. Také podporoval pití léčivé vody přímo u jejich pramenů a časté procházky. Tento způsob léčby podpořil budování kolonád, cest a promenád.

### 19. STOLETÍ

Roku 1890 postihla město katastrofa v podobě největší záplavy, která způsobila značné škody. Bylo zničeno několik set domů a obchodů a řada z nich musela být zbourána úplně. Následují rozsáhlé stavební práce, které pokračují až do konce století. Vznikají však významné lázeňské stavby jako je Vřídelní a Mlýnská kolonáda nebo budova Císařských lázní a nakonec hotel Imperial. Těsně před vypuknutí První světové války těžilo město z návštěv předních osobností Evropy a dosáhlo na nejvyšší počet návštěvníků ve své historii. Samotná válka pak narušila tento stav a způsobila odliv hostů a tím tak oslabila celé město. Po válce se však město vzpamatovalo docela rychle a lázeňský život byl obnoven. Nedosáhlo však na svůj původní počet návštěvníků, které zažilo před válkou.

### 20. STOLETÍ

Roku 1938 dochází k obsazení města německým vojskem a město bylo připojeno k Německu. Druhá světová válka představovala pro město další krizi. Během války se totiž město o nemocnice, které byly jeho hlavní funkcí. Všechna lůžka, včetně těch hotelových, obsadily zranění vojáci. Teprve po skončení války se město vrací opět ke svým lázeňským kořenům. Karlovy Vary se staly důležitým lázeňským městem a to zejména kvůli praktikování novodobých léčebných postupů, které vykazovali vysokou kvalitu a výsledky. Také učili své pacienty tomu, jak chorobám hlavně předcházet. Bohužel peníze, které si město samo vydělalo v něm nezůstaly a byly použity někde jinde. V 60. letech byla vypsána architektonická soutěž na projekt hotelu Thermal, který je dodnes symbolem města. Lázně jako takové se nadále privatizovali a rozčleňovali se do menších celků v rukou jednotlivců, kteří dávají přednost komercializaci před klasickou formou lázeňské léčby. Duch Karlových Varů však zůstává přítomný a i přes jeho nedostatky se hosté rádi vrací a tráví zde svůj čas jako lázeňští hosté, ale i jako běžní turisté.

## VNÍMÁNÍ LÁZEŇSTVÍ DNES A DŘÍVE

Lázeňství prošlo určitými změnami, jak ze strany vnímání společnosti a jeho novém směřování, tak v jeho potřebách. Otázkou je, jestli lázeňství jde s dobou a snaží se přizpůsobovat novým požadavkům. Dříve bylo lázeňství vnímáno s určitým obdivem, mělo určitou serióznost a společenský status, který byl velmi důležitý. Když se odjelo do lázní, balily se většinou jen ty nejlepší šaty a obleky. Lázeňský pobyt býval jak zdravotní, tak prestižní společenskou záležitostí. Pobyt byly většinou dlouhodobého charakteru a v drtivých případech byly hrazené pojišťovnou. Dnešní doba je však zcela jiná. Lázeňství je dnes vnímáno jako něco zastaralého, co mělo zajisté svoji tehdejší slávu, ale dnes se pomalu vytrácí. Paradoxně je však kladen větší a větší důraz na zdraví a zdravý životní styl. Lidské zdraví se dostává na přední příčky společenských hodnot.

Trendem je zdravá strava, dostatek pohybu, méně stresu a víkendové pobyty - což vše dohromady není vůbec lehké skloubit. Doba se stala uspěchaná. Na jednu stranu stále narůstá důležitost a snaha o zdravý životní styl, na druhou stranu je na to méně a méně času. Mnohdy se také zaměňuje lázeňství za wellness. Zásadní rozdíl je právě ve využívání přírodních léčivých zdrojů, které wellness nenabízí. Další problém je v tom, že lázeňství je trvalejšího dlouhodobějšího rázu - pro opravdové účinky se musí praktikovat dlouhodoběji, na což dnešní společnost nemá čas, vlastně ani pořádně v zájmu svého zdraví, které je tak medializované a propagované ze všech stran. Tím by se ale smysl lázeňství neměl vytrácet, jen je potřeba najít cestu, jak ho zařadit do běžného života lidí jako něco, co je velmi příjemné a i když člověk zrovna netrpí vážnými nemocemi, které vyžadují dlouhodobou léčbu, je návštěva lázní také tím pravým místem pro odpočinek a jako vhodná prostředek k malé podpoře svého zdraví.

Zásadní změnou je tedy dlouhodobost využívání lázeňských služeb. Dříve se jednalo o dlouhodobou záležitost a do lázně je jezdilo minimálně na 3 týdny až měsíc. Dnes se dramaticky zkracuje doba strávená v lázeňských zařízeních. Na jednu stranu je to dáno tím, že pojišťovny zpřísnili svou lázeňskou politiku a lázně doplácí většinou jen osobám se závažným onemocněním.

Pozitivním faktem je, že v České Republice narůstá počet samoplátců, kteří si lázeňský pobyt hradí sami. To je důkazem, že o lázeňské služby je pořád zájem, který se navíc zvyšuje. Na druhou stranu je to také dáno tím, že máme stále méně času se věnovat svému zdraví. Málokdo si může dovolit odjet do lázní na měsíc a více. Proto se radikálně zkracuje doba pobytu

v lázeňských zařízeních, čímž se snižuje jeho účinnost. Otázkou je, zda lidé stojí o opravdové dlouhodobé účinky lázeňské léčby nebo je lázeňství příjemným bonusem místa, kde tráví svoji dovolenou, když se jedná o lidi bez vážných onemocnění. Nutno říci, že lázeňství samozřejmě není přínosné jen nemocným, ale zdravým lidem a slouží i jako prevence různých chorob.

Lázeňství jako takové je proto důležité podporovat a rozvíjet jak v zájmu našeho kulturního dědictví a také v zájmu naší budoucnosti a budoucího rozvoje.



## DŮLEŽITÉ ASPEKTY KARLOVÝCH VARŮ JAKO LÁZEŇSKÉHO MĚSTA

### PŘÍRODNÍ LÉČIVÉ ZDROJE

Rozvoj Karlových Varů, jakožto lázeňského města, probíhá již od 14. století. Vždy však jejich vývoj závisel na využívání termálních vod. Přírodní léčivé zdroje tak hrály vždy důležitou roli při formování města. Jejich vznik je podmíněn několika příznivými geologickými podmínkami, které v Karlových Varech panují. Jedná se zejména o příznivé tektonické prostředí a existenci otevřených zlomů a jejich zlomových pásem.

Karlovy Vary se totiž nacházejí na rozhraní několika tektonických jednotek a to Českého masívu, krušnohorské a tepelsko-barrandienské. Termální voda v okolí vděčí svým schopnostem pouhému dešti. Z dešťové vody se totiž skládají podzemní zásoby vody. Podzemní voda tak stéká hlouběji po různých horninách a jejich puklinách, kde se setkávají s plyny.

S postupem do hloubky se voda nasycený o různé minerály zahřívá a spolu s plyny je zemským teplem vynášena zpět k povrchu. Protože je tato voda již ohřátá a teplá, cestou na povrch rozpouští horniny a vsakuje z nich další minerály. Přírodní léčivé prameny v Karlových Varech se vyznačují tím, že mají podobné chemické složení. Navzájem se tak liší jen minimálně. Zjednodušeně řečeno se jedná pouze o jeden pramen, který má více míst, kde vyvěrá. Tato místa pak mají jinou teplotu. V průměru se zde nacházejí vývěry od 30°C až do 73°C. Čím vyšší teplotu voda má, tak neumožňuje kompletní rozpouštění látek ve vodě, tím více nadlehčuje a obsahuje větší množství minerálů.

Je proto nezbytné, aby Karlovy Vary se důsledně staraly o své léčivé prameny, které jim umožnily stát se lázeňským městem. Ze svého statusu těžší dodnes a měly by si ho uchovat co jen nejdéle to půjde,

Počet pramenů stanovila jejich evidence v roce 1960 na 132 pramenů. Tento počet však již dnes není platný, protože některé z nich za nikly, ale jiné se naopak objevily.

Karlovy Vary oficiálně uvádějí 15 pramenů:

1. Vřídlo: 72°C
2. Pramen Karla IV.: 64°C
3. Pramen Zámecký Dolní: 55°C
4. Pramen Zámecký Horní: 50°C
5. Pramen Tržní: 62°C
6. Pramen Mlýnský: 56°C
7. Pramen Rusalka: 60°C
8. Pramen Kníže Václav I.: 65°C
9. Pramen Libuše: 52°C
10. Skalní pramen: 53°C
11. Pramen Svobody: 60°C
12. Sadový pramen: 47,4°C
13. Pramen Dorotka: 15°C
14. Pramen Štěpánka: 13°C
15. Hadí pramen: 30°C

### KULTURA A HISTORIE

Karlovy Vary dodnes žijí nejen ze své bohaté kultury z hlediska lázeňství a léčbou, ale také z ojedinelé architektury, které je velmi malebná a pro turisty jistě velmi zajímavá a krásná na pohled. Návštěvníci tak mohou obdivovat velké množství děl od stavitelských mistrů, stejně tak jako sochařů a malířů. Mezi velmi cenné památky patří jednak kolonády a také samotné balneologické budovy. K léčebným zařízením patří zejména Lázně III a Alžbětiny lázně. V dnešní době se však rozrůstá počet balneoprovozů, které mají v soukromém vlastnictví hotely. Jedná se o zhruba nových 25 hotelových balneoprovozů.

Další kulturní rovinou je pořádání Mezinárodního filmového festivalu, který je se svým jménem znám po celém světě a navštěvován velkým počtem lidí. Nejedná se však pouze o tento festival, protože se zde konají i další akce jako jsou zahájení lázeňské sezóny, karlovarský karneval, dostihové závody, golfové turnaje, festival vážné hudby atd. S tradiční výrobou a řemeslem jsou pak spojené výrobky jako je Becherovka, lázeňské oplatky, porcelán značky Moser a také například lázeňský pohárek.

Je vidět, že město má opravdu bohatou svou tradici i četné aktivity. Otázkou však je, jestli tyto aktivity a akce nejsou především zaměřené na lázeňské hosty, protože se ve většině případů nejedná o klasické městotvorné prvky, které městu chybí, aby se zminimalizovala propast mezi lázněmi a městem samotným.

### DOPRAVA

Ze silniční doprava má velmi důležitý vliv rychlostní komunikace R6, která spojuje samotný kraj od Německa a dále přes Cheb, Sokolov, Karlovy Vary a Prahu. Nutno dodat, že tato komunikace, byť na svoji důležitost, není dostavěná v některých úsecích. Tento fakt je velmi dobře znát v dopravě směr Praha - Karlovy Vary. Kraj je celkově dobře propojený přes silnice I., II. a III. třídy. Některé tyto silnice prošly také rozsáhlou rekonstrukcí. Další důležitou spojkou je MHD autobusová doprava Praha - Karlovy Vary. Tato linka má důležitou zastávku přímo na letišti Václava Havla, což je zásadní a linka je velmi využívána a pro turisty téměř nezbytná.

Železniční doprava je v rámci kraje hustá a dostatečná. Zcela však chybí přímé železniční spojení s Prahou, které je pro město velkou nevýhodou. Na druhou stranu však dalším významným potenciálem.

Leteckou dopravu v Karlových Varech reprezentuje hlavně civilní mezinárodní letiště. Letiště se nachází necelých 5km od města a prošlo rozsáhlou rekonstrukcí s cílem zvýšení technického standardu pro podpoření většího počtu linek, které by na letiště mohly být zavedeny. V dnešní době se jedná převážně o linky do Ruska a Německa.

### MOŽNOSTÍ UBYTOVÁNÍ

Ve městě se nachází velké množství ubytovacích a stravovacích zařízení a občanské vybavenosti obecně. Největší rozkvět výstavby těchto zařízení byl po vybudování železnice do Prahy a Chebu. Tím totiž došlo ke zvýšení návštěvnosti a počtu hostů. Většina z těchto staveb existuje a funguje dodnes. Mezi hotelové špičky patří hotel Grand hotel Pupp, který byl založen v roce 1775 a to cukrářem Janem Jiřím Popem. Z hotelu se stalo celosvětově vyhledávané místo a to z hlediska samotného hotelu, ale také gastronomie a jako významného společenského místa. Hotel Pupp má svůj věhlas dodnes, i když by potřeboval alespoň částečnou modernizaci. Dalším významným hotelem je Hotel Thermal, který byl postaven v letech 1967-1976 podle projektů manželů Machoninových. Tomuto činu se musela přizpůsobit celá táhlejší ulice z 19. století. Dnes je důležitým bodem Mezinárodního filmového festivalu a nachází se zde řada sálů a zázemí pro kongresové služby. Hotel Thermal je v současnosti horkým tématem jednak mezi laickou veřejností, ale také odborníky. Většina se však shoduje na tom, že jeho

současný stav je neudržitelný a je potřeba s tím něco udělat. V otázce však „co“ je právě ten problém. Faktem však zůstává, že je neodmyslitelnou součástí Karlových Varů a pravděpodobně ještě dlouhou dobu bude.

I když má město velký počet těchto zařízení, jejich kvalita však zůstává stejná pro velkou řadu let a chybí modernizace, které by opět ubytovací kapacity vrátily na dnešní standard a které by odpovídali dnešním požadavkům. I když většina z hotelů patří mezi historicky významné budovy, ne všichni zákazníci zrovna tuhle rovinu ocení víc, než své vlastní pohodlí.

Analýza ubytování v Karlových Varech je podrobněji zpracována dále.

### DOSTUPNOST LÁZEŇSKÝCH SLUŽEB

Bohužel pro České občany se stává politika pojišťoven stále tvrdší a je stále těžší dosáhnout na hrazený lázeňský pobyt. V zásadě existují dva možné způsoby, jak se stát lázeňským hostem. První je přes zdravotní pojišťovnu, která pobyt uhradí a nebo jako samoplátce. Přes zdravotní pojišťovnu se můžou pobyty opět lišit na dva druhy. První je plně hrazený pobyt nebo tzv „příspěvkový pobyt“. Příspěvkový znamená, že pacientovi je proplacená část lázeňských výloh a celá doba pobytu je čerpána z pacientovi pracovní dovolené. Zatímco u plně hrazeného pobytu se jedná o neschopenku a tudíž uvolnění z pracovního poměru. V obou případech je však nutné mít doporučení od svého praktického lékaře, tento návrh pak musí schválit zdravotní pojišťovna.

Ministerstvo zdravotnictví také navíc omezilo dobu možnou stráveného na lázeňském pobytu. Z původních 4 týdnů se staly 3. Omezilo i seznam možných onemocnění a chorob, při kterých je možný plně hrazený lázeňský pobyt. V ohrožení jsou také každoročně se opakující pobyty.

## LÉČBA V KARLOVÝCH VARECH

V Karlových Varech se léčí zejména:

choroby spojené se zažíváním a jejich vnitřních orgánů  
cukrovka  
poruchy látkových přeměn  
chronická onemocnění  
nemoci nefrologické - ledviny a močové cesty  
onemocnění dásní  
obezita  
vysoká hladina cholesterolu  
vysoký krevní tlak

Je pravdou, že s řadou chorob si lázeňská medicína neporadí zcela, ale je schopna přinést úlevu a zlepšení kvality nemocných zvláště, když se jedná o bolestivá onemocnění. Právě proto se jedná o tak důležitou formu zdravotní péče, která navrácí pacientům život bez bolesti a zlepšení jejich kvality života. Aby léčba byla co nejúčinnější, doporučuje se tyto služby opakovat pravidelně, podle závažnosti onemocnění.

Základním kamenem léčby je pravidelný pitný režim a vhodná dieta, která pro lidský organismus prospěšná z různých stran. Pitný režim zahrnuje také pití právě pramenných vod, u kterých se doporučuje se při jejich pití procházet a ne sedět. Jejich teplota se doporučuje podle druhu onemocnění - v různých případech je vhodná studený a nebo teplý pramen. Léčba je doplněna léčebných rozvrhem, kdy pacient podstupuje balneologické a fyzioterapeutické procedury, které spočívají v koupelích v minerální vodě a dalších procedurách, které zahrnují vodoléčebnou fázi. Dále se může jednat o aplikaci zábalů buď teplých nebo studených. Celkový léčebný proces je doplněn rehabilitací nebo zdravým sportem či plaváním nebo masážemi.

### SILNÉ STRÁNKY

Karlovy Vary jako fenomén lázeňství i v zahraničí  
dobré složení termálních pramenů a jejich využití  
dobrá občanská vybavenost  
vysoká úroveň a počet hromadných ubytovacích zařízení  
zajištění požadavků pro náročnou klientelu  
široká nabídka lázeňských služeb  
široká nabídka tradičních lázeňských výrobků  
obklopení přírodou a vyhlídkami a rekreačními stezkami  
konání Mezinárodního filmového festivalu

---

### SLABÉ STRÁNKY

dopravní infrastruktura – není dostavěna dálnice v celém svém úseku Praha – Karlovy Vary  
chybí železniční koridor  
hodně cizinců  
centrum je patří převážně lázeňským hostům a ne zdejšími  
nedostatek financí na údržbu a rekonstrukci některých památek  
nízká propagace  
málo bohatý společenský život a málo aktivit pro mladé

### PŘÍLEŽITOSTI

pracovní příležitosti v oblasti služeb  
přilákat tuzemskou klientelu  
nabízet více služeb mladým lidem  
zatraktivnit město mladým lidem  
wellness  
silná platební bilance zahraničních hostů

---

### HROZBY

právní normy, které se týkají léčby českých pacientů  
rychlé stárnutí obyvatel  
odchod mladých lidí do jiných lokalit  
slabý tuzemský cestovní ruch  
separace lázeňských hostů od zbytku obyvatel

## REFERENCE A SROVNÁNÍ

- 1 Baden-Baden, Německo
- 2 Wiesbaden, Německo
- 3 Bath, Velká Británie
- 4 Vichy, Francie
- 5 Lázně Budapešť, Maďarsko
- 6 Daruvar Spa, Chorvatsko
- 7 Acqui Terme, Itálie
- 8 Ourense, Španělsko
- 9 Spa, Belgie
- 10 São Pedro do Sul, Portugalsko



Reference byly vybrány na základě seznamu lázeňských měst organizace „EHTTA“ neboli „European Historic Thermal Towns Association“. Jedná se o neziskovou organizaci, založenou v roce 2009, která je založena na pro podporu, ochranu a posílení lázeňských měst, jakožto důležité součásti našeho kulturního dědictví. Mimo jiné také navrhuje kandidáty na zapsání lázeňských měst do seznamu UNESCO.



## 1. BADEN-BADEN, NĚMECKO

Rozloha: 140,21 km<sup>2</sup>

Počet obyvatel: 53 012

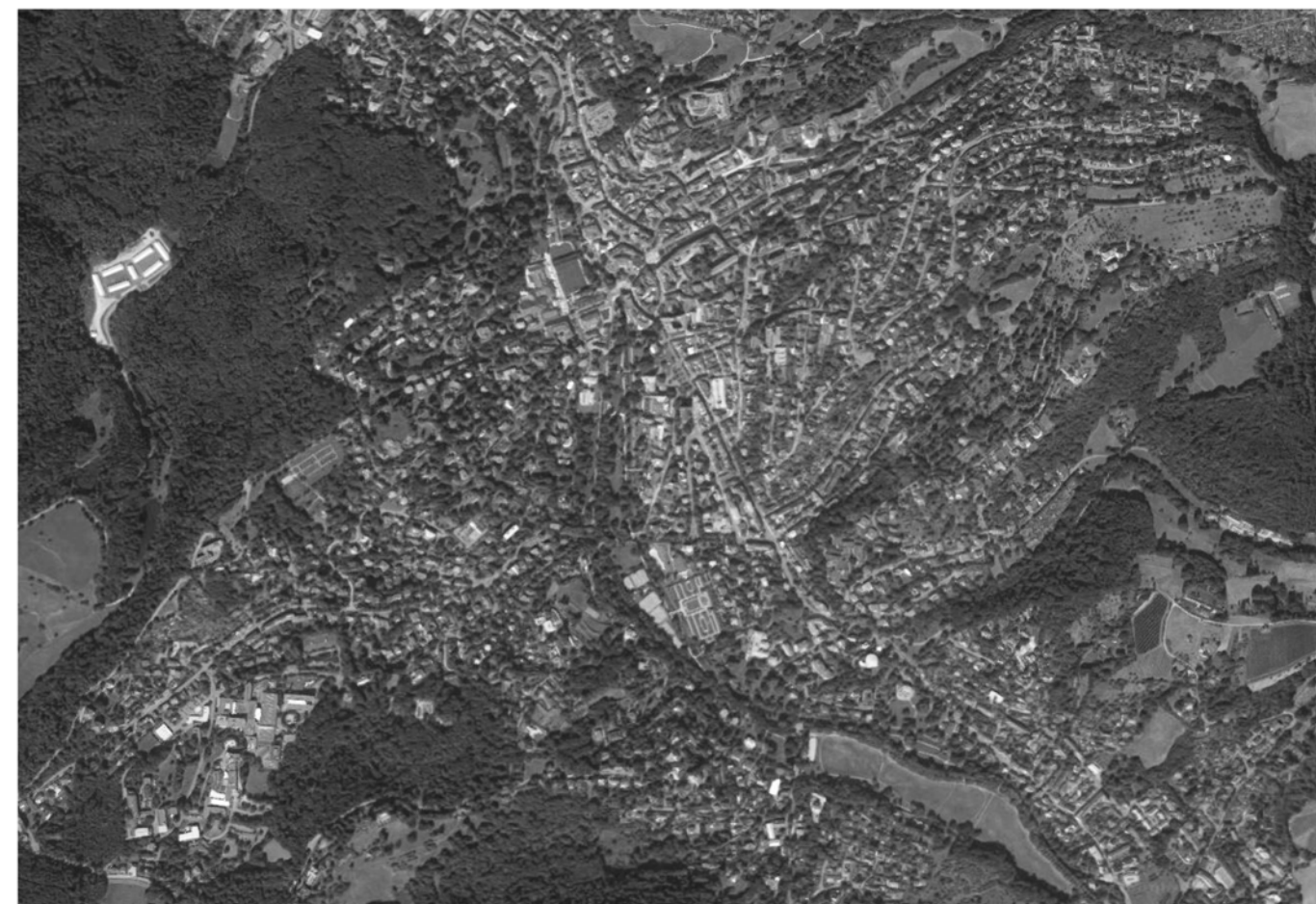
Nejteplejší pramen: 68,8 °C

Jedna z nejznámějších památek se nazývá Friedrichsbad, jedná se o vysokou stavbu s centrální kupolí s komplikovanými freskami a skoro jako chrám znázorňuje podstatu Baden-Baden. V polovině 19. století se stal Baden-Baden sofistikovaným a světově proslulým lázeňským městem, kde se sjížděli lidé z celého světa nejen kvůli jeho kulturním a společenským akcím. V roce 1871 se využívání termální vody zintenzivnilo a město se stalo důležitým moderním lázeňským městem.

Baden-Baden byl také městem, kde našlo inspiraci mnoho umělců jako jsou například skladatelé Johannes Brahms a Clara Schumann.

Minerální vody obsahují velké množství minerálů a solí, které mají významný léčebný účinek na kardiovaskulární onemocnění, problémy s metabolismem nebo na potíže s dýcháním. Teplé prameny okolo 50-68°C pomáhají krevnímu oběhu a podporují svaly, klouby a kůži.

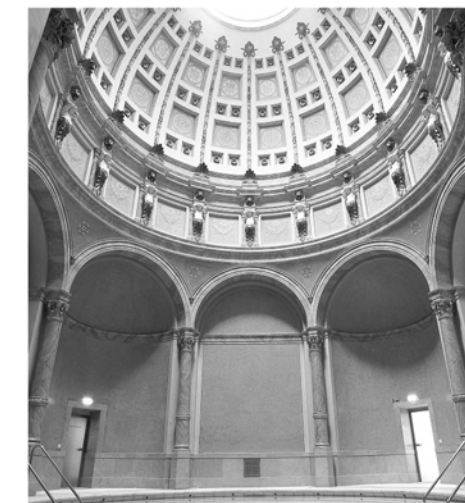
Dnes je Baden-Baden sjednocené město, obklopené zeleným panoramatem krajiny, kde se rozvíjí umění a zdraví vedle sebe a kde se nachází tradiční lázeňsko-městské aktivity jako jsou mezinárodní festivaly, dostihy, divadlo a kasino. Vše doplněno o vysoký standard služeb a moderní architekturou, která se zachovává svůj půvab a styl města z dřívějších dob.



1



2



3



4



5



## 2. WIESBADEN, NĚMECKO

Rozloha: 203,9 km<sup>2</sup>

Počet obyvatel: 277 493

Nejteplejší pramen: 66 ° C

Wiesbaden byl znám již Římany kvůli jeho mírnému klimatu a horkým pramenům. Název Wiesbaden se překládá jako „loukové lázně“, díky rozlehlým loukám, které kdysi město obklopovali, ty jsou již však dávno pryč a jsou nahrazeny proslulým městem a novou architekturou. Ve městě se nachází celkem 26 pramenů. V dnešní době si návštěvníci hotelu Wiesbaden mohou dopřát teplých vod v termálních lázních nebo i rodinné bazény. Hotely mají obecně krásné vyhlídky převážně z open-air bazénů a mají také přístup k soukromým termálním pramenům, ze kterých si vyvinuly vlastní lázeňská centra spolu se zdravotnickým zařízením, která doplňují veřejná zařízení. Léčba je zde zaměřena na revmatická onemocnění, ortopedických onemocnění a rehabilitace.

Město je typické pro svou různorodost. Na jedné straně moderní architektura a luxusní služby a na straně druhé patrná zachovaná historická díla a stavby. Zlatý věk města byl v polovině 19. století, kdy bylo město povzbuzené návštěvami ze všech koutů světa a to včetně významných osobností. První světová válka tvrdě zasáhla ekonomiku celého tehdejšího Německa. Wiesbaden tak již nikdy nezískal svůj status a slávu zpátky, kterou zažil během první poloviny 19. století.



6



7



8



9



### 3. BATH, VELKÁ BRITÁNIE

Rozloha: 29 km<sup>2</sup>

Počet obyvatel: 90 000

Nejteplejší pramen: 45 ° C

Bath je proslulý svou architekturou 18. století a impozantními římskými lázněmi. Jsou zapsány jako kompletní lázeňské město do seznamu UNESCO. Zapsáno bylo v roce 1987 pro své římské pozůstatky a svůj kvalitní a střídmý urbanismus z 18. století. Vypráví se, že prameny v okolí Bathu objevil princ Bladud, který byl vyhoštěn z otcovského království a byl nucen pobývat na zemi jako kočovník se svými prasaty a navíc byl malomocný. Když došel do území Bathu všiml si, že jeho prasata jsou velmi zdravá a jejich kůže se zlepšila a netrpí na žádné nemoci. Usoudil, že je to z bahna, které se nacházelo kolem horkých pramenů, proto se rozhodl kůru sám vyzkoušet a uzdravil se. Poté založil město Bath jako vděk za jeho vyléčení. Od té doby byly horké vody užívány pro zdraví a odpočinek po celé Anglii.

Termální voda v Bathu je z části stará až 10 000 let a je zahřátá do velké hloubky a stoupající k povrchu přes geotermální systém. Přesný původ vod však zůstává neznámí. Při teplotě 45°C jsou nejteplejší vody, které lze v Anglii najít. Bath je jediné místo v zemi, kde je možné se vykoupat v přírodní termální minerální vodě. V minulosti také bylo běžnější, že se vody pouze pily, než že se v nich koupalo.

Dnes je Bath prosperujícím moderním lázeňským městem, které má bohatou lázeňskou kulturu a mnohé mezinárodní festivaly, spolu s architektonickým dědictvím a sportem.



10



11



12



13



#### 4. VICHY, FRANCIE

Rozloha: 5,85 km<sup>2</sup>

Počet obyvatel: 25 325

Nejteplejší pramen: 43,5 ° C

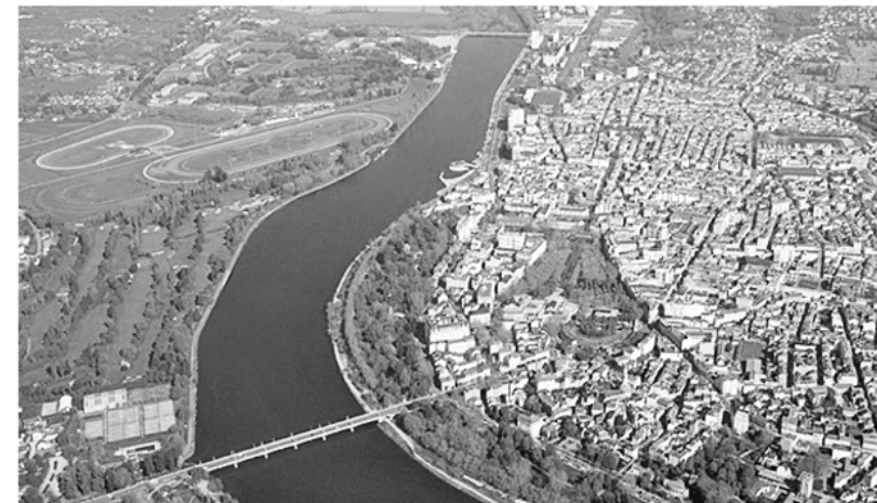
Vichy bylo známé svou léčbou termálních vod od doby Římanů, kteří zjistili, že horké minerální vody jsou účinné pro zdraví jak při pití, tak při koupání. Tradice říká, že za éry Ludvíka XIV dvorské paní začaly vychvalovat účinek vod na jejich pleť a ruce, čímž vody z Vichy začaly být populární pro svůj kosmetický účinek, což pokračuje do dnes. Bohatost minerálního složení vody znamená, že mají revitalizační a tonizační účinek a také protizánětlivé účinky. Kosmetická značka VICHY pochází a sídlí v tomto městě a je součástí světově proslulé značky l'Oréal.

Termální lázně Vichy nabízí tradiční vodoléčbu a pitné kúry a léčbu trávicích, metabolických a revmatických onemocnění a alergií, zatímco nové lázně Vichy Hotel a rezort Les Célestins nabízí hostům nejnovější péči o pleť a krásu. Stejně jako vodoléčba využívající pramenitou vodu Vichy. Na jaře Vichy oslavuje návštěvy a dědictví císaře Napoléona III během historického svátku, který zahrnuje kostýmní tance před svým Grand Casino, který je nyní znakem města.

Dnes je město známé a uznávané pro svou kosmetiku a export balené vody, tradiční vodoléčbu a bohatým architektonickým dědictvím.



14



15



16



17



18



## 5. LÁZNĚ BUDAPEŠŤ, MAĎARSKO

Rozloha: 525,1 km<sup>2</sup>

Počet obyvatel: 1 744 665

Nejteplejší pramen: 78 ° C

V Budapešti se za doby Římské zacházelo již 14 soukromých a veřejných lázní. Dnešní lázně a lázeňské hotely využívají bohatých termálních vod, které proudí rychlostí 7 milionů litrů denně ze 123 přírodních horkých pramenů, které mají od 21°C do 78°C.

Budapešť mělo několik historicky významných období. Nejprve římská okupace, ze které se dodnes ve městě nachází komplexy a bazény na různých místech. Nemocnice byly postaveny okolo léčivých pramenů během 10.-13. století. Během Turecké okupace zde byly postaveny lázně, které jsou ještě dnes používány. Ve věku osvícení na počátku 17. století bylo město prohlášeno za „Lázeňské město“ a stalo se ústředním městem Mezinárodního Balneologického sdružení.

Dodnes je zcela běžné, že turisté si při svém výletu naplánují alespoň den volna, který stráví v lázeňských zařízení, které jsou přímo v centru a jsou součástí města. Možná právě proto je tak snadné zapojit návštěvu lázní do programu dne. Tomu odpovídá i fakt, že jsou lázně plné každý den.



19



20



21



22



23



## 6. DARUVAR SPA, CHORVATSKO

Rozloha: 64 km<sup>2</sup>

Počet obyvatel: 12 878

Nejteplejší pramen: 46 ° C

Lázně Daruvar jsou postaveny přímo na pramenech Daruvar, které se používali již od 2. století př.n.l, kdy se zde usadil ilýrský kmen a prameny používal pro léčení. V průběhu let všechny kmeny, či kočovníci, či vojáci ocenili léčebné vlastnosti Daruvarských pramenů a později i lázní.

Město samotné zahrnuje mnoho historických lázní a lázeňských vil, které se nachází v okolí krásného upraveného lázeňského parku Julije's Park v samotném srdci Daruvaru, který je ideálním místem pro odpočinek a relaxaci. V srdci samotných lázní se nachází centrální bahenní lázně, které byly postavené v roce 1909 v maurském stylu. Bahenní lázně se staly symbolem města.

Lázeňská léčba je zaměřena například také na neplodnost žen, která tu probíhá víc, než dva tisíce let. Kromě toho se zde specializují na různé typy rehabilitací a to zejména po nehodách a na revmatická onemocnění. V posledních letech se lázně staly oblíbené ze strany sportovců světového žebříčku a to při kondiční přípravě nebo při zotavování ze zranění. Lázně nabízejí léčebné programy, wellness a relaxaci a mnoho indoorových a outdoorových aktivit včetně kultury. Kultura je bohatá zejména na festivaly s neobvyklými motivy.

Jelikož se jedná o vinařský region, konají se zde ochutnávky vín a mnoho dalších specialit. Patří k tomu také výroba piva, které se specializuje na výrobu piva českými metodami.



24



25



26



27



## 7. ACQUI TERME, ITÁLIE

Rozloha: 33,3 km<sup>2</sup>

Počet obyvatel: 19 695

Nejteplejší pramen: 75 ° C

Acqui Terme jsou lázeňským městem zastrčeným v srdci regionu v severní Itálii. Je to rušné lázeňské město, které bylo založeno jako termální centrum v římských dobách. Dodnes je obklopeno dech beroucí krajinou s vinicemi, které byly zapsány v roce 2014 na seznam světového dědictví UNESCO. Nachází se zde také působivé zříceniny římských viaduktů jako důkaz toho, že voda byla vždy důležitá. Město nabízí spojení lázní, kultury a kulinářství, to vše zabalené do kouzla maloměsta. Zvuk vody se nese celým městem. Nachází se zde tři prameny: Bollente Spring, který je primárním zdrojem termálních vod a je veřejně dostupný v kašně v centru města, což je jedna z nejznámějších atrakcí ve městě. Dalším pramenem je pramen je The Lago della Sorgenti s 50°C. Prameny však nejsou jediné, co se zde využívá. Ale populární již od římských dob je bahno, které je uloženo na dně okolních jezer.

Dále se zde nachází nový termální moderní komplex „Regie Terme Acqui“, který v sobě integruje staré lázeňské rituály spolu s moderní léčbou.

Město doplňují staré ruiny římské architektury prakticky na každém kroku. Nachází se zde také archeologické muzeum, které obsahuje výběr otevřených archeologických nalezišť a fragmenty starých římských lázní. Město má také živou uměleckou scénu. Každoročně se zde koná prestižní výstava umění a také festival Premio Acqui Storia, který je festivalem historické literatury. Acqui Terme je zakládajícím členem organizace EHTTA.



28



29



30



31



32



## 8. OURENSE, ŠPANĚLSKO

Rozloha: 85,2 km<sup>2</sup>

Počet obyvatel: 107 057

Nejteplejší pramen: 72 ° C

Zdejší termální voda je velmi bohatá na minerály a je velmi horká. Jedná se z větší části o veřejné zdroje termálních vod a jsou volně přístupné nejen v centru města, ale také v koupalištích pod širým nebem, které se táhnou podél řeky Minho až do upraveného termálního parku v hotelu Outariz. Tyto pobřežní termální bazény jsou často plné lidí až dlouho do noci. Nachází se zde také velmi horké bazény s teplotou vody 41°C - 60°C. Tyto vody primárně pomáhají s kožními problémy, na revma a artritidu.

Římané nazývali Ourense „Aquis Auriensis“, což znamená „zlatá voda“. Nejznámější bazén Burgas, které se nachází v centru města, prošel citlivou rekonstrukcí a umožňuje návštěvníkům se koupat tam, kde se návštěvníci v 1.století přicházeli modlit za své zdraví. Město je známé svou bohatou historií plnou románských, barokních a modernistických památek a pro své tradiční restaurace a hospůdky.



33



34



35



36



37



## 9. SPA, BELGIE

Rozloha: 40 km<sup>2</sup>

Počet obyvatel: 10 543

Nejteplejší pramen: 52 ° C

Lázně se nacházejí v údolí a jsou obklopeny zalesněnou krajinou, kde se také nachází prameny pitných zdrojů, které jsou celosvětově proslulé a vyrábějí se z nich balené vody, které se expedují. Prameny nejsou stejného složení, některé jsou šumivé, některé bohaté na železo, některé mírně mineralizované. Od toho se také odvíjí jejich použití.

V Thermes de Spa se používá jako klasická léčba pomocí nasycených perlivých vod, kdy se celá kůže pokryje malými bublinkami. V 18. století se zde praktikovali 3 etapy léčby: pít minerální vodu - pro různé nemoci různá voda, cvičit a užívat si sebe sama. To ostatně můžou hosté dodělat dodnes, pokud si přejí, ačkoli současná léčba je založena na balneoterapii a procedurách, které jsou prováděny v lázních.

Město takové se začalo vyvíjet v 16. století a přitahovalo velký počet návštěvníků. Lázně se staly oblíbenou destinací pro zdraví a volný čas během staletí. V dnešní době je město živé a nabízí spoustu dalších aktivit jako jsou muzea, nákupy, sportovní aktivity, kulturní akce, kasino, které je údajně nejstarší na světě a každoročně se zde koná festival Francofolies.



38



39



40



41



42



## 10. SÃO PEDRO DO SUL, PORTUGALSKO

Rozloha: 348,9 km<sup>2</sup>

Počet obyvatel: 16 851

Nejteplejší pramen: 66 ° C

Během celé historie je São Pedro do Sul známo mnoha jmény, ale vody zůstávají konstantní - horké, alkalické a sirié - a jsou magnetem pro návštěvníky více než 2000 let. Dodnes jsou zde k vidění zříceniny římských lázní, které tu byly pro mnoha staletí provozovány. Nachází se zde tak vedle sebe dávná historie a moderní lázně s luxusními wellness službami. Město tak nabízí velkou škálu různorodých aktivit a to včetně turistiky, sportů, wellness apod.

Ve své minulosti město těžilo z úspěšného léčení prvního krále Portugalska Alfonse Henriquese, který zde přišel, aby si vyléčil svou poraněnou nohu z bitvy. Tím získalo město na popularitě a přitahovalo další slavné panovníky.

S příchodem republiky v roce 1990 se město stalo lázeňským a vodoléčebným centrem důležitého významu v zemi. Lázně se dnes věnují klasickému lázeňství, fyzikální medicíně, wellness službách a zaměřuje se také na respirační problémy u dětí. V poslední době byly lázně znova modernizované, aby byly schopny poskytnout nejprestižnější a nejkvalitnější péči v zemi.



43



44



45



46



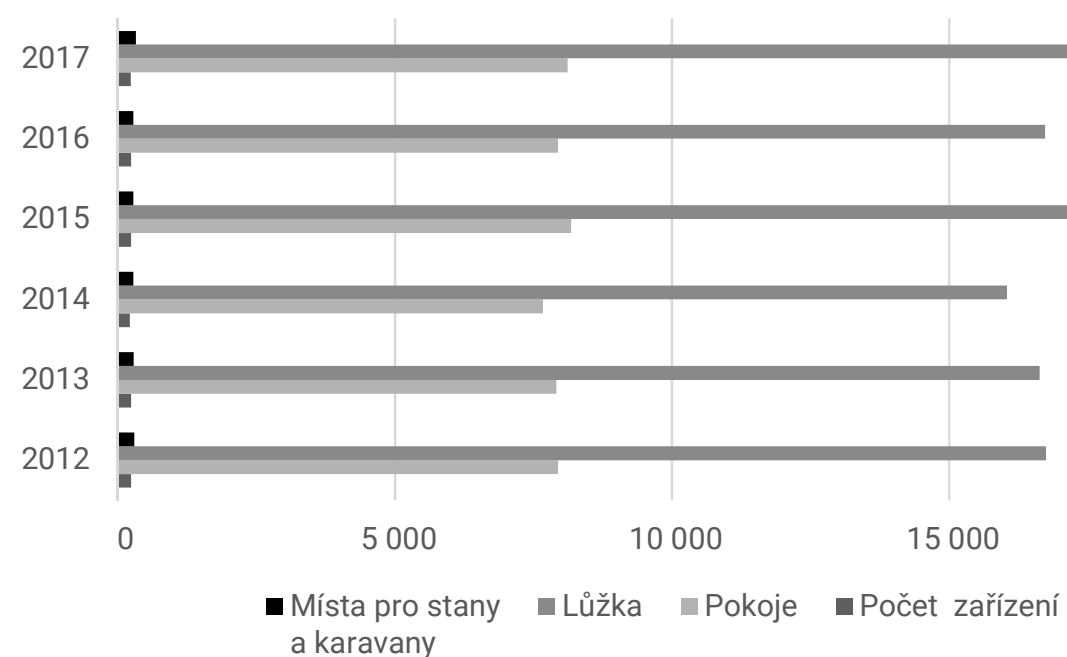
47

Tab. 1: Kapacity hromadných ubytovacích zařízení v Karlových Varech

Rok	Počet zařízení	Pokoje	Lůžka	Místa pro stany a karavany
2012	243	7 944	16 744	296
2013	241	7 917	16 633	286
2014	220	7 674	16 042	280
2015	243	8 179	17 241	280
2016	237	7 943	16 731	280
2017	235	8 110	17 156	330

Zdroj: Český statistický úřad, veřejná databáze

Graf 1: Hosté a přenocování v hromadných ubytovacích zařízeních v Karlových Varech



Zdroj: Český statistický úřad, veřejná databáze

**Závěr**

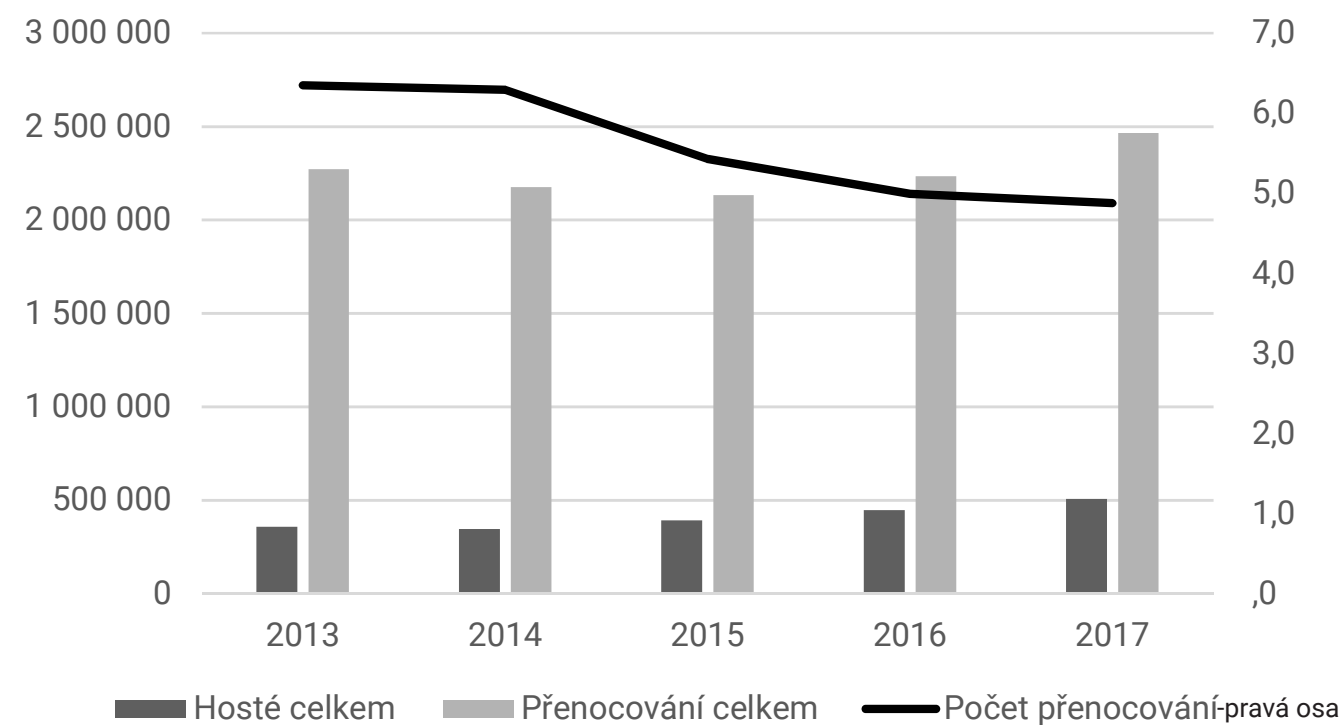
Je viditelné postupné stálé stoupaní počtu ubytovacích kapacit v Karlových Varech a to ve všech kategoriích hromadných ubytovacích zařízení.

Tabulka 2: Hosté a přenocování v hromadných ubytovacích zařízeních v Karlových Varech

Rok	Hosté celkem	v tom		Přenocování celkem	v tom		Průměrný počet přenocování
		rezidenti	nerezidenti		rezidenti	nerezidenti	
2013	357 934	111 973	245 961	2 272 855	438 375	1 834 480	6,3
2014	345 809	109 269	236 540	2 175 547	472 403	1 703 144	6,3
2015	392 783	142 137	250 646	2 132 153	630 797	1 501 356	5,4
2016	447 517	167 427	280 090	2 234 869	702 431	1 532 438	5,0
2017	505 660	184 067	321 593	2 466 012	731 731	1 734 281	4,9

Zdroj: Český statistický úřad, veřejná databáze

Graf 2: Hosté a přenocování v hromadných ubytovacích zařízeních v Karlových Varech



Zdroj: Český statistický úřad, veřejná databáze

**Závěr**

Počet hostů se rok od roku zvyšuje, což je pozitivní. Na druhou stranu klesá délka pobytu. V současné době činí délka pobytu 4-5 nocí. Tím se vysvětluje větší obrát počtu přenocování v ubytovacích zařízeních. V průměru dvě třetiny hostů tvoří hosté, kteří nemají v Karlových Varech nebo v okolí své stálé bydliště.



Tab. 3: Návštěvnost HUZ podle kategorie - územní srovnání za rok 2017

Kraj	Hosté celkem	Přenocování celkem	Průměrný počet přenocování
Hlavní město Praha	7 652 761	18 055 838	2,4
Středočeský kraj	1 021 352	2 425 079	2,4
Jihočeský kraj	1 561 802	4 018 639	2,6
Plzeňský kraj	751 555	1 850 257	2,5
Karlovarský kraj	1 038 270	5 160 766	5,0
Ústecký kraj	592 462	1 561 069	2,6
Liberecký kraj	935 566	2 874 880	3,1
Královéhradecký kraj	1 259 417	4 102 558	3,3
Pardubický kraj	468 273	1 326 900	2,8
Kraj Vysočina	563 648	1 379 185	2,4
Jihomoravský kraj	1 886 416	3 777 317	2,0
Olomoucký kraj	658 059	2 030 618	3,1
Zlínský kraj	714 238	2 104 474	2,9
Moravskoslezský kraj	896 742	2 551 815	2,8

Zdroj: Český statistický úřad, veřejná databáze

Tab. 4: Kapacity HUZ podle kategorie - územní srovnání za rok 2017

Okres	Hromadná ubytovací zařízení celkem	v tom									
		Hotel ****	Hotel ****	Hotel ***	Hotel **	Hotel *	Hotel garni ****/***/**/*	Penzion	Kemp	Chatová osada	Turistická ubytovna
Cheb	196	2	50	49	1	-	7	59	10	1	4
Karlovy Vary	235	6	55	49	3	2	4	69	6	1	7
Sokolov	50	.	1	6	2	-	-	21	3	-	4

Zdroj: Český statistický úřad, veřejná databáze

### Závěr

Z tabulky 3 lze jasně stanovit turisticky nejpopulárnější kraje v rámci ČR (vybrána hranice nad 1 milion, vyznačeno v tabulce). I když se kraje svým charakterem liší, lázeňství Karlových Varů však zůstává i v dnešní chaotické době významným bodem turismu.

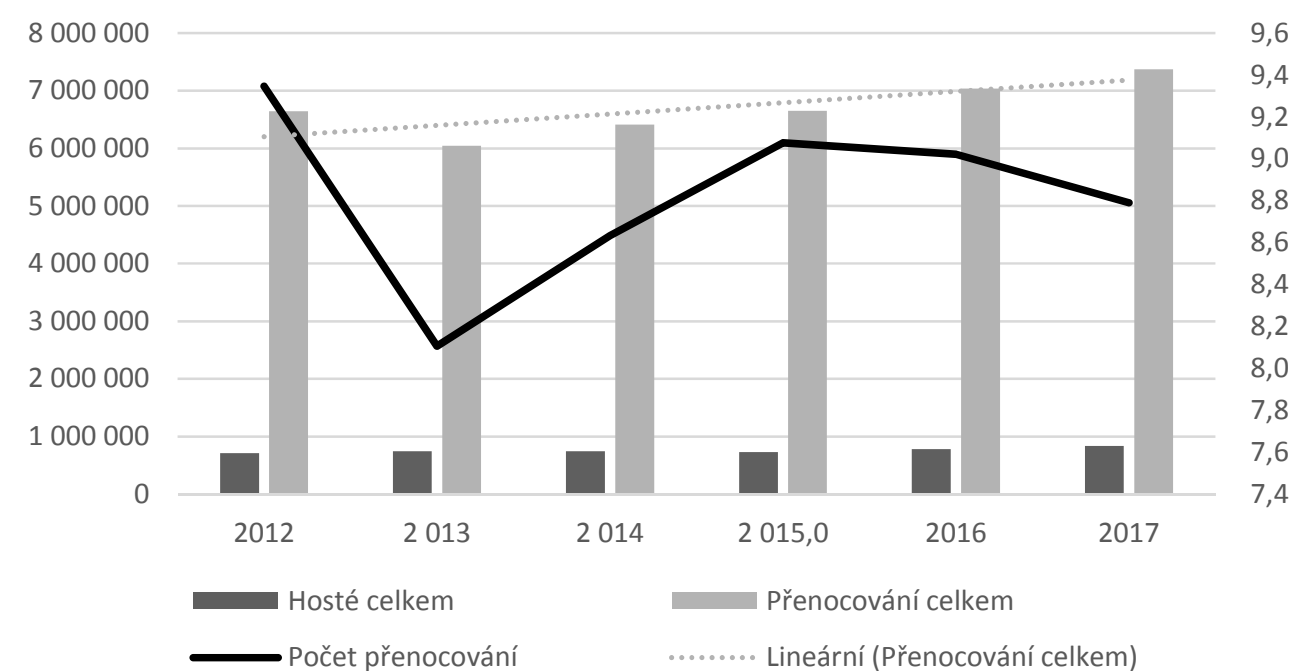
Tabulka 4 ukazuje počet HUZ v jednotlivých okresech. Největší početní zastoupení v Karlových Varech má kategorie hotelů se čtyřmi hvězdičkami spolu s penziony.

Tabulka 5: Hosté a přenocování v lázeňských zařízeních v rámci ČR

Rok	Hosté celkem	v tom		Přenocování celkem	v tom		Průměrný počet přenocování
		rezidenti	nerezidenti		rezidenti	nerezidenti	
2012	710 858	361 327	349 531	6 643 959	3 590 858	3 053 101	9,3
2013	745 935	371 191	374 744	6 046 764	2 924 913	3 121 851	8,1
2014	742 281	391 793	350 488	6 409 326	3 470 039	2 939 287	8,6
2015	732 276	414 141	318 135	6 646 924	4 100 279	2 546 645	9,1
2016	780 122	438 701	341 421	7 038 449	4 464 666	2 573 783	9,0
2017	839 127	453 778	385 349	7 376 552	4 501 372	2 875 180	8,8

Zdroj: Český statistický úřad, veřejná databáze

Graf 3: Hosté a přenocování v lázeňských zařízeních v rámci ČR



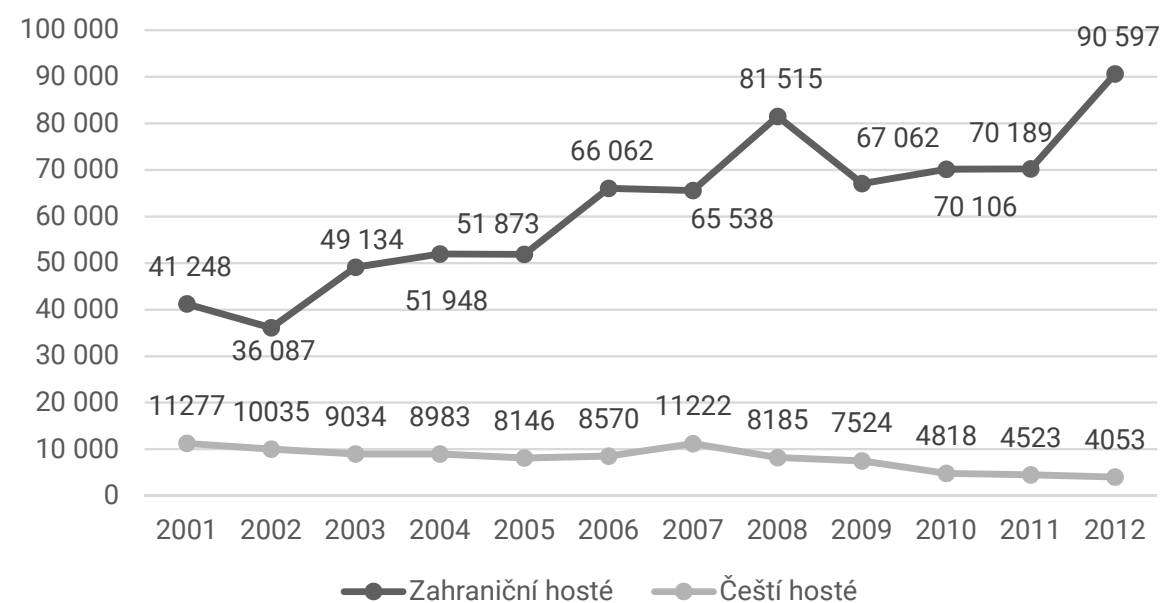
Zdroj: Český statistický úřad, veřejná databáze

### Závěr

Je důležité zmínit, že zmenšování počtu přenocování není pouze v rámci Karlových Varů, ale jedná se o celorepublikový trend. Pozitivní je také fakt, že návštěvnost lázeňských zařízení v ČR roste a má vzestupnou tendenci.

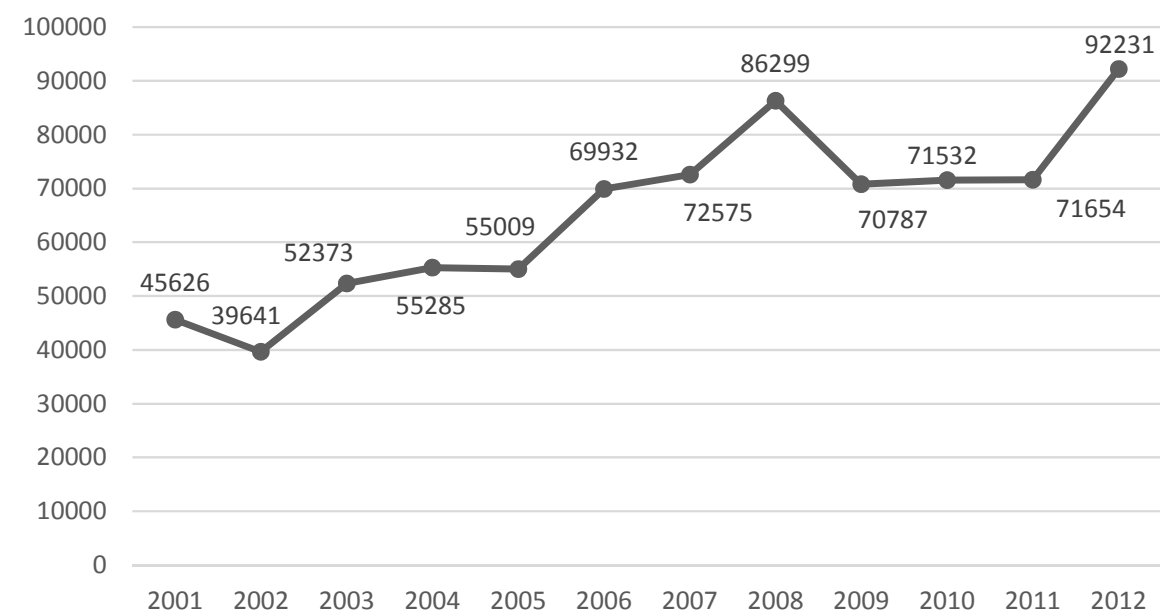


**Graf 4: Vývoj počtu českých a zahraničních lázeňských hostů v Karlových Varech v letech 2001-2012**



Zdroj: Ústav zdravotnických informací a statistiky

**Graf 5: Vývoj počtu lázeňských hostů samoplátců v Karlových Varech v letech 2001-2012**



Zdroj: Ústav zdravotnických informací a statistiky

## Závěr

V Karlových Varech je značná převaha zahraničních turistů oproti českým. Zahraniční turismus má vzestupnou tendenci, zatímco český mírným tempem upadá. Pozitivní je zvyšující se počet lázeňských hostů, kteří si svůj pobyt hradí sami. To znamená, že o lázeňské služby je zájem i mimo zdravotní lázeňské služby hrazené pojišťovnami.

**Tab. 6: Hosté a přenocování v lázeňských zařízeních podle zemí za rok 2017**

Země	Hosté celkem	Přenocování celkem	Průměrný počet přenocování
Belgie	1 390	6 318	4,5
Bulharsko	424	1 673	3,9
Dánsko	836	3 591	4,3
Estonsko	505	4 198	8,3
Finsko	630	2 775	4,4
Francie	2 492	9 308	3,7
Chorvatsko	360	1 028	2,9
Irsko	321	1 160	3,6
Island	34	221	6,5
Itálie	2 256	8 126	3,6
Kypr	497	1 885	3,8
Litva	658	4 265	6,5
Lotyšsko	515	4 017	7,8
Lucembursko	151	824	5,5
Lichtenštejnsko	20	55	2,8
Maďarsko	1 428	3 993	2,8
Malta	44	170	3,9
Německo	198 708	1 389 068	7,0
Nizozemsko	2 187	10 615	4,9
Norsko	552	2 203	4,0
Polsko	3 771	11 313	3,0
Portugalsko	281	1 145	4,1
Rakousko	7 591	35 227	4,6
Rumunsko	1 209	6 742	5,6
Rusko	64 356	758 808	11,8
Řecko	812	5 016	6,2
Slovensko	10 221	35 192	3,4
Slovinsko	312	784	2,5
Spojené království	2 426	9 086	3,7
Srbsko a Černá Hora	178	1 074	6,0
Španělsko	1 329	4 795	3,6
Švédsko	1 060	4 428	4,2
Švýcarsko	2 212	8 882	4,0
Turecko	390	1 822	4,7
Ukrajina	6 365	69 911	11,0
Ostatní evropské země	4 016	39 401	9,8

Zdroj: Český statistický úřad, veřejná databáze

## Závěr

Mezi lázeňsky nejnavštěvovanější země v rámci Evropy jsou Německo, Rusko, Slovensko a Ukrajina. Průměrný počet přenocování v rámci ČR činí 8,8 nocí. V rámci Evropy je hodnota daleko nižší a to 5,1 nocí, což poukazuje na stálý zájem o lázeňské služby a jejich dlouhodobější využívání v rámci ČR ve srovnání s ostatními evropskými zeměmi.

## SHRNUTÍ - POTENCIÁL KARLOVÝCH VARŮ

Konkurence v lázeňství je veliká a rozhoduje o něm mnoho faktorů - kvalita poskytovaných služeb, marketing, poloha, doprava, možnosti dalších aktivit atd. Je proto s konkurencí nutné držet krok. Jeden z hlavních problémů je pravděpodobně nízký marketing lázeňských služeb v Karlových Varech. Dalším bodem je zaměření léčebných procedur. Procedury jsou zaměřené na onemocnění, které se vyskytují v pozdějším věku. Tudíž se nejedná o aktivitu, která je vyhledávaná mladými lidmi. I mladší lidé mají své vlastní neduhy - od věčného sezení u počítače, nedostatek pohybu, stres. Proto je vhodné najít nové lázeňské pobyty, které přitáhnou do lokality i mladé lidi i mezi lázeňské hosty. A také něco, pro co by se sem mohli vracet.

Další hrozbou je vyvyšující se počet zahraničních hostů a snižování počtu hostů tuzemských. Karlovy Vary přestávají být vyhledávané svými vlastními občany. K této změně je však zapotřebí více procesů, které musí proběhnout společně - jako je například zlepšení dopravní dostupnosti, zlepšení kvality služeb, nabízení aktivit, marketing atd. Dobrou známkou však je, že ačkoli se lázeňství stává stále větším problémem pro uhrazování pojišťovnami, roste počet samoplátců. Možná je to však dané také tíživou situací toho, že lidé lázeňskou léčbu potřebují a když nemají jinou možnost, jsou ji ochotni i zaplatit. Ale není jasná hranice mezi tím, jestli jsou k tomu lidi dohnáni nebo jednájí ze svého vlastního přesvědčení.

Samotná podoba lázeňské léčby v Karlových Varech je spíše klasického tradičního charakteru. To je stále vyhledávané ze strany turistů a to převážně z Ruska a Asie. Naopak počet Německých hostů se snižuje. Tato tradiční podání lázeňství je založena na využívání přírodních léčivých zdrojů a ocitá se tak v konkurenčním boji, kdy se k léčivým zdrojům přidávají také wellness služby a to velmi kvalitní a luxusní. Dále nového zaměření na různé typy dalších doprovodných aktivit a nové formy v trávení volného času. Ruku v ruce jde měnící se charakter délky pobytu. V současnosti se jedná o průměrně 4-5 dní. Což značí na převážný charakter prodloužených víkendů apod. Tím se však mění celá podstata lázeňství a je nutné se jí přizpůsobit, aby zde hosté našli to, co hledají a rádi se zde vracely. Tím, že se zkracuje doba pobytu, však může být více častá.

Posledním důležitým bodem je dopravní infrastruktura. Čím je místo snadněji dostupné, tím je návštěvnost vyšší. Klíčové je dostavění komunikace R6 a odstranění překážek v dopravě hlavně ve směru na Německo a na Prahu.

## 2. NÁVRH

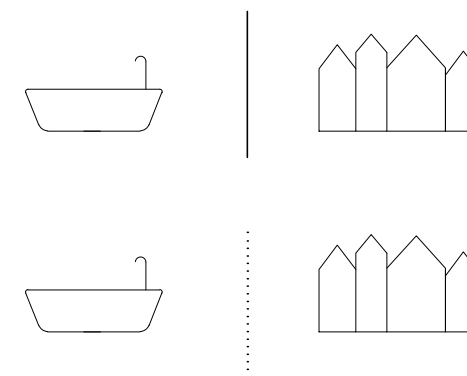
Vnitřní svět lázní uprostřed města.

## TÉMA

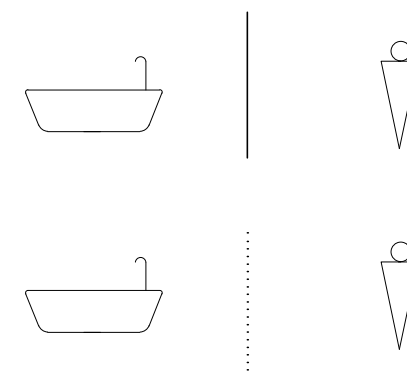
Lázeňství je neodmyslitelná součást Karlových Varů. Avšak v dnešní době se jeho stav neshoduje s potřebami dnešní doby. Lázeňské pobyty se zkracují, nejsou již tak často hrazené pojišťovnou a jejich vnímání je spíše zdravotního charakteru. Návrh tak řeší problémy lázeňství od samotné typologie, až po jeho vztah s různými aspekty města a jeho návaznosti a dopady.

Většinou jsou lázeňské služby umístěné uvnitř soukromých institucí - jako jsou hotely apod. Lázeňství se tak stává nedostupné pro běžnou veřejnost a pro jeho využívání je nutné být většinou hotelovým hostem. Volně přístupných lázní a lázeňských služeb je v celém městě velmi málo s ohledem na to, že se jedná o lázeňské město. V návrhu tedy pracuji s typologií lázní, které jsou přístupné pro širokou veřejnost a komunikují s městem jako jeho běžná součást.

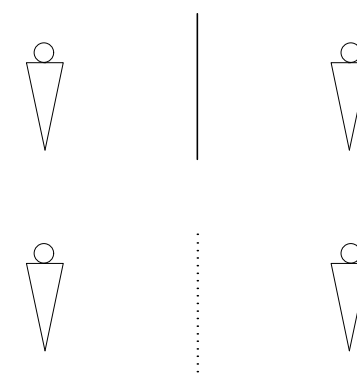
Dalším bodem návrhu je umístění této funkce do samotného historického jádra města. Umístěním veřejné funkce do historického jádra má zmírnit bariéru mezi místními obyvateli a turisty a jejich promísení.



lázně a město



lázně a veřejnost



místní a turisté



schwarzplan 1/10 000



## VÝBĚR PARCELY

Výběr parcely byl zaměřen na umístění funkce veřejných lázní přímo do historického centra města a to hlavně z důvodu jejich propojení s městem a přilákání místních obyvatel do centra, které dnes převážně patří turismu. Na parcele tak vznikají lázně, které mají přímý kontakt s městem a jeho obyvateli. Mají výhled na Vřídelní kolonádu a kostel sv. Máří Magdalény. Ruší se tak bariéra mezi lázeňskými službami a městem a lázně jsou tak součástí městské struktury jako veřejná přístupná složka pro širokou veřejnost.

## HISTORIE MÍSTA

Na místě se nacházela původní historická zástavba, která byla zbořena za účelem sanatoria Fontána v 60. letech 20. století. Jeho stavba však byla odložena a jizva po původní zástavbě již nikdy nebyla zacelena, i když se jedná o historicky a urbanisticky velmi důležitou parcelu. Na druhou stranu se tím parcela stává velice lukrativní, protože se jedná o jednu z posledních nezastavěných pozemků v historickém jádru města a s takovou velikostí.





53 - archivni mapa z roku 1842



48 - rok 1650



49 - rok 1724



50 - rok 1850



51 - rok 1860




52 - rok 1897



dnies






 schwarzplan - princip návrhu 1/2000

#### HMOTOVÝ PRINCIP NÁVRHU

Formování hmoty bylo ovlivněno několika faktory. Prvním bylo zachycení uličních čar ve všech směrech a jejich doplnění hmotou a definovat tak všechny tři nároží. Dále ponechání výhledu z blízkého kopce na východní částí parcely a výhled nezastavovat a nakonec navázání na prostupnost území z jižní části parcely.



schwarzplan 1/2000 

#### NÁVRH

Hmota návrhu tak dotváří chybějící strukturu města a definuje jeho prostor ze všech stran parcely. Na západní straně parcely je dostavěna uliční chybějící fronta na ulici Vřídelní a navrácí se tak hmota, které byla zbořena. Hlavní uliční hmota končí „špičkou“ v jejím konci na jižní straně parcely pro vytvoření klínového charakteru okolí kostela, které zde historicky bylo. Na východní straně parcely je doplněna menší hmota věže, která podchycuje dané nároží a dotváří tak hmotový celek. Celá hmota má více výškových úrovní, včetně

vstupů a je z části otevřená a průchozí. Hmota také rozšiřuje veřejný prostor na ulici Moravská na jižní straně parcely.

Celé hmotové uspořádání je tak založeno na decentním a čistém doplnění městské struktury a vytvoření boční linie kostela tak, aby byl kostel vnímán jako dominanta území a návrh mu dal jen správné ohraničení.



## PROVOZNÍ SCHÉMA

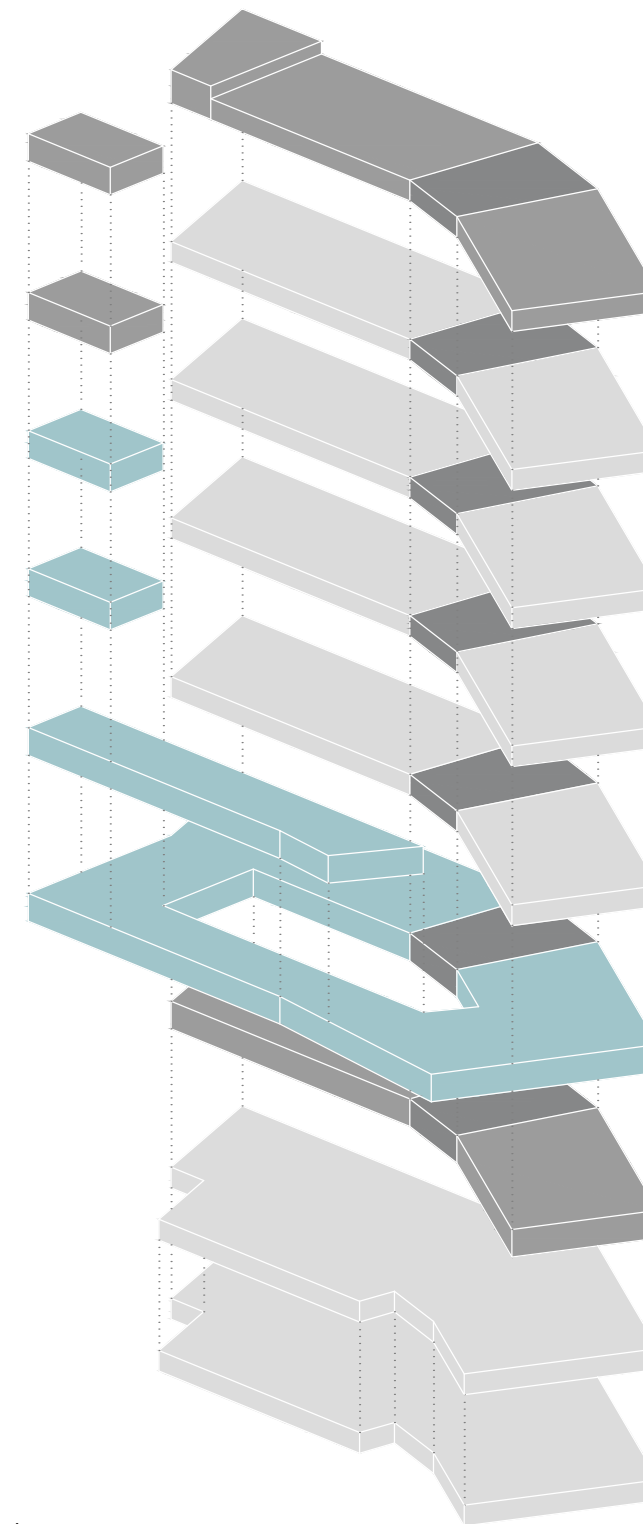
Lázně jsou umístěné ve 2 NP a mají uzavřený charakter s vnitřní lázeňskou kolonádou a vnitroblokem. Lázně jsou propojeny s věží, ve které jsou umístěny další procedury. Lázně jako takové jsou rozděleny na suchý a mokry provoz. Suchý provoz jako tělocvična a stravovací zařízení nebo kanceláře jsou umístěny směrem do ulice Vřídelní. V jejich zadní části se pak nachází veškerý mokry provoz s bazény a saunami. Celé lázně jsou koncipované jako okružní cesta s vnitřní kolonádou a průhledy do města. Lázně tak využívají svého typického charakteru soukromí, ale navíc jsou propojeny s městem samotným a jsou s ním v přímém kontaktu.

Lázeňská funkce je doplněna o hotelovou část. Nejedná se však o klasický uzavřený hotel, ale o hotel veřejný a obsahuje funkce a prostory pro městský život, jako jsou obchody v parteru, restaurace, bar, kavárna, konferenční sály, přednáškové sály, kinosál a tančírna. V hotelu jsou zcela soukromé pouze pokoje. Veřejné složky hotelu jsou sdružené do parteru a do posledního podlaží, které je zcela veřejné.

Pro propojení provozu slouží střední dům s komunikačními jádry, který také slouží jako sdružující místo hotelových a lázeňských hostů a to např. jako je knihovna, čítárna, herna nebo přednášková místnost.

Horní dvě patra věže tvoří kavárna s panoramatickým výhledem na město.

Vše je doplněno podzemními garážemi ve dvou podlažích.



-  lázně
-  střední propojovací dům s komunikačními jádry
-  veřejné prostory - komerce, bar, restaurace, tančírna, kavárny, konferenční sály
-  garáže
-  pokojové jednotky

## HMOTOVÉ SCHÉMA

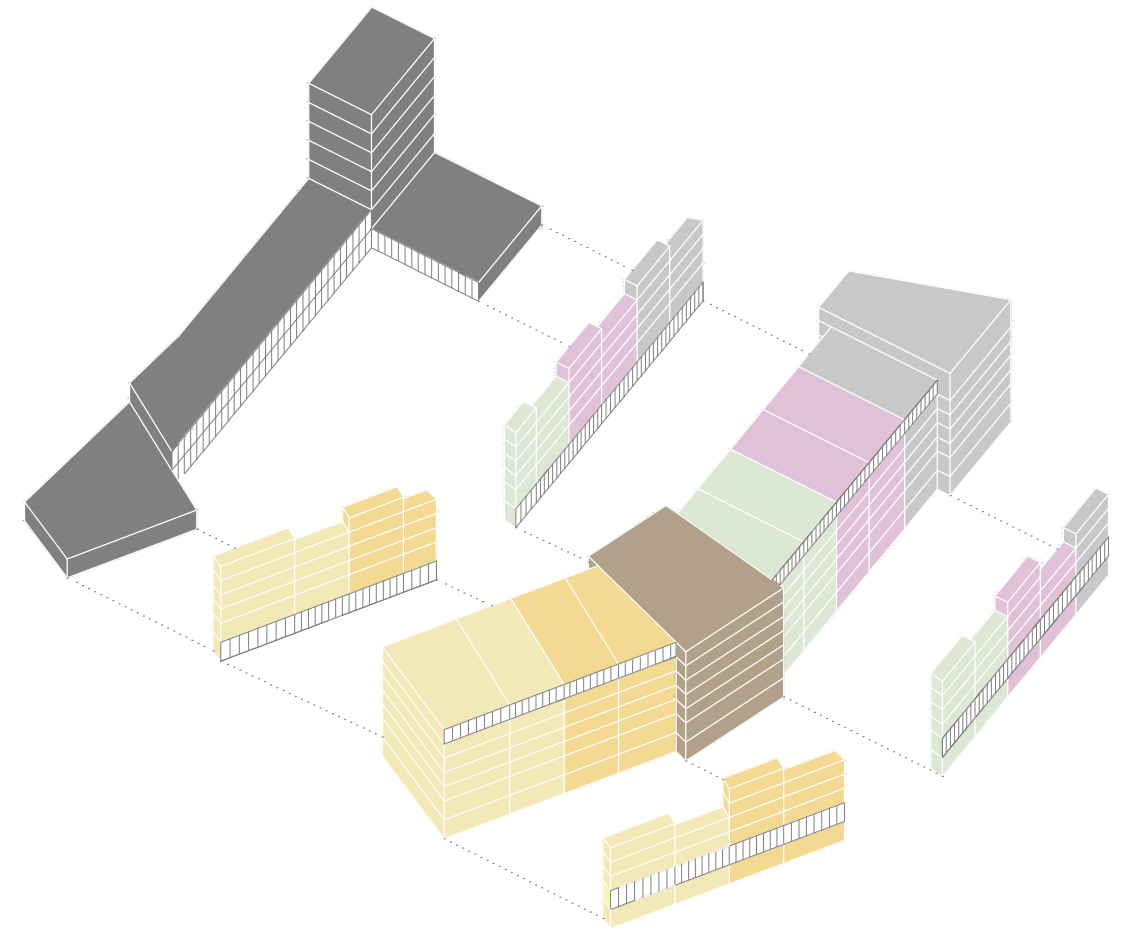
Výslednou hmotou je tak hlavní uliční fronta na ulici Vřídelní a její doplnění vnitroblokovými lázněmi s nárožní věží.

Celý návrh tak spojuje dvě typické složky Karlových Varů a to kolonádní horizontální charakter spolu s vertikální strukturou domů.

Horizontální kolonádní prvky jsou umístěné v lázeňské části a v posledním patře hlavní uliční hmoty a to z důvodu umožnění co největšího výhledu a kontaktu s městem. Vertikální struktura domů je výškově členěná a barevně odlišená. Uliční hmota je tak vnitroblokově doplněna lázněmi, které jsou z části pod zemí a výškovou věží, která slouží jako dominanta hmoty s výhledem.

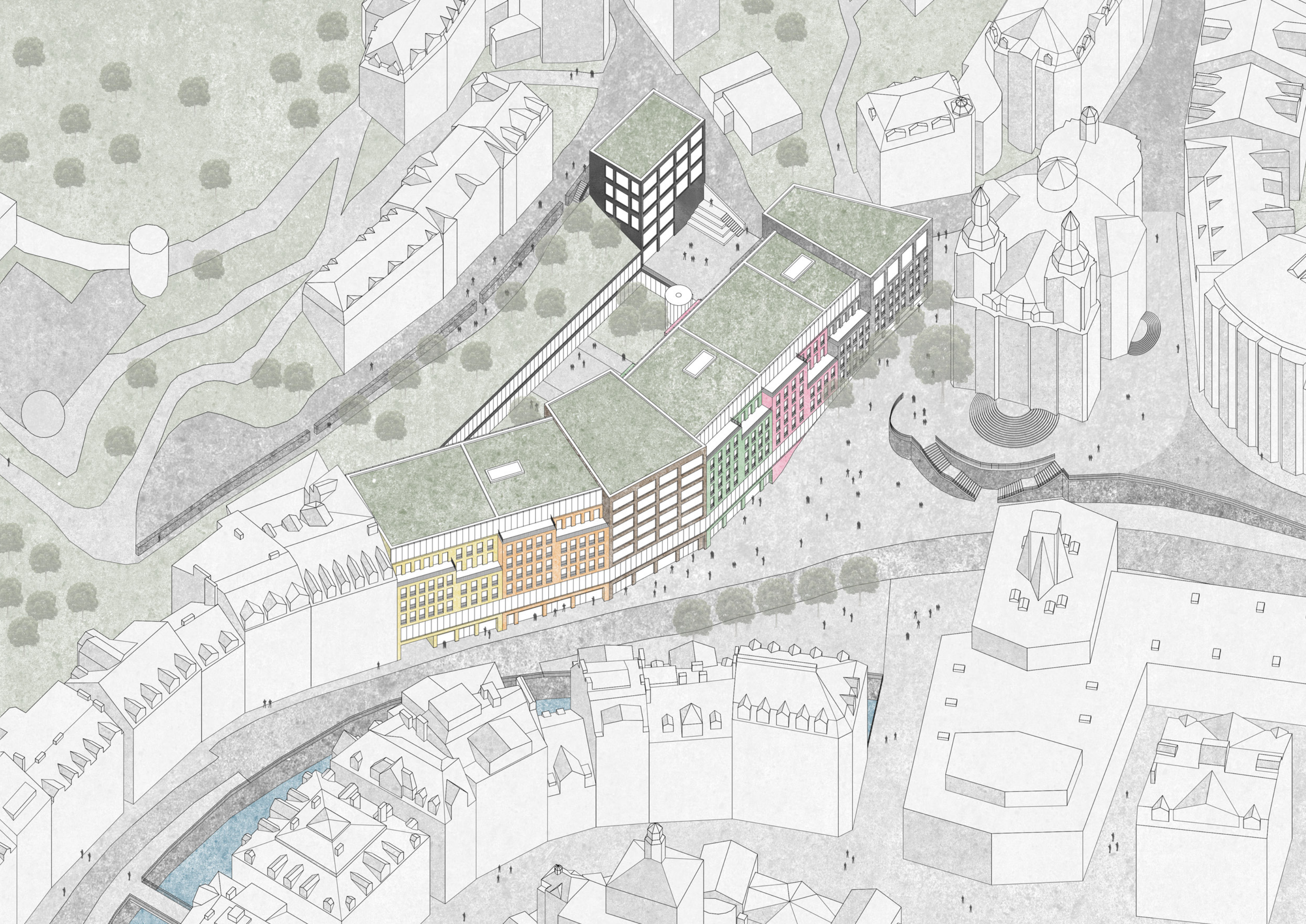
Barevnost vychází z charakteru typických ulic Karlových Varů, které jsou plné barev, příjemné, světlé, různorodé a typickým materiálem je omítka.

Hlavními materiály jsou tedy barevná omítka a beton použitý pro lázně a věž.











1.01 vstupní hala s recepcí  
1.02 WC hosté  
1.03 kuchyňka  
1.04 komerce

1.05 sklad  
1.06 sklad  
1.07 šatny ženy  
1.08 šatny muži

1.09 sklad  
1.10 dílna  
1.11 prádelna  
1.12 rozvodna

1.13 servrovna  
1.14 kotelna  
1.15 sklad  
1.16 VZT

1.17 úklidová m.  
1.18 provozní výtah  
1.19 úschovna zavazadel  
1.20 úschovna kol

1.21 komerce  
1.22 komerce  
1.23 sklad pro komerci  
1.24 úklidová m.

1.25 provozní výtah  
1.26 technologie bazénu  
1.27 sklad chemikálií



2.01 hala s turnikety  
 2.02 šatny  
 2.03 vnitřní kolonáda  
 2.04 protahovací místnost  
 2.05 jóga místnost  
 2.06 multifunkční místnost  
 2.07 rehabilitační místnost

2.08 vanové koupele  
 2.09 koupele pro ruce a nohy  
 2.10 sklad prádla  
 2.11 sklad chemikálií  
 2.12 sklad chemikálií  
 2.13 WC hosté  
 2.14 vyšetřovna lékaře

2.15 vyšetřovna lékaře  
 2.16 vyšetřovna lékaře  
 2.17 sklad prádla  
 2.18 úklidová místnost  
 2.19 provozní výtah  
 2.20 sklad prádla  
 2.21 sklad chemikálií

2.22 kancelář  
 2.23 kuchyňka  
 2.24 kancelář  
 2.25 horká lázeň  
 2.26 whirlpool  
 2.27 whirlpool  
 2.28 sportovně rekreační bazén

2.29 plavčík  
 2.30 sklad  
 2.31 finská sauna  
 2.32 ledová lázeň  
 2.33 ledová lázeň pro chodidla  
 2.34 pára  
 2.35 pára

2.36 aromatická pára  
 2.37 odpočinková pára s lavicí  
 2.38 zážitkový bazén  
 2.39 zážitkový bazén  
 2.40 horká lázeň  
 2.41 plavčík  
 2.42 denní místnost zaměst.

2.43 šatna zaměstnanci  
 2.44 kancelář hlavního lékaře  
 2.45 bufet  
 2.46 úklidová m.  
 2.47 provozní výtah  
 2.48 WC zaměstnanci  
 2.49 sklad

2.50 sklad surovin  
 2.51 sklad zeleniny  
 2.52 přípravná  
 2.53 mytí černého nádobí  
 2.54 mytí bílého nádobí  
 2.55 sklad suchých surovin  
 2.56 WC invalidé



3.01 hala  
3.02 salónek, čítárna  
3.03 chodba se světlíky a pokoji

3.04 úklidová místnost  
3.05 provozní výtah  
3.06 kavárna

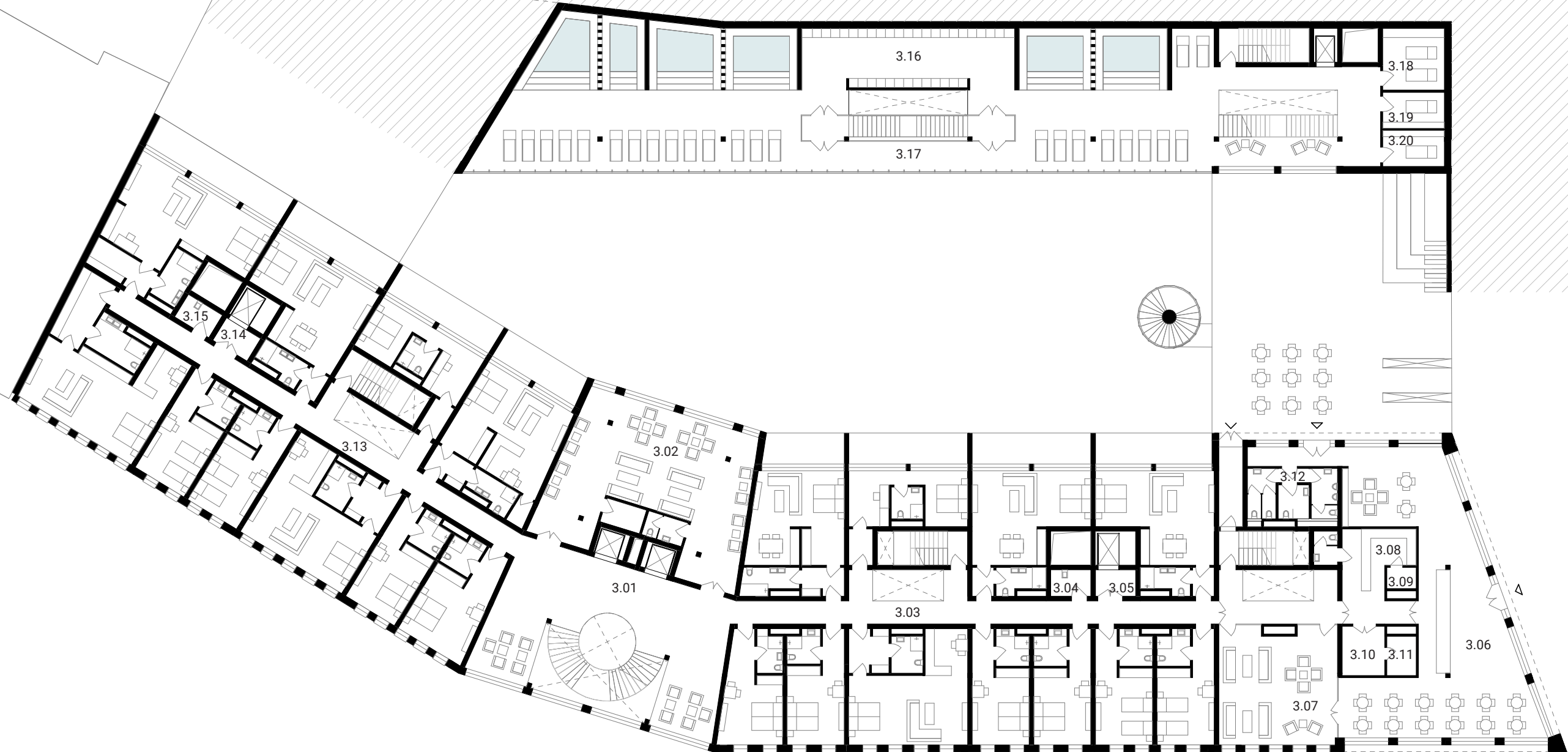
3.07 salónek  
3.08 přípravná  
3.09 mytí nádobí

3.10 sklad potravin  
3.11 sklad suchých potravin  
3.12 WC kavárny

3.13 chodba se světlíky a pokoji  
3.14 provozní výtah  
3.15 úklidová místnost

3.16 skřínky  
3.17 odpočinková zóna  
s whirlpool bazény

3.18 masáže  
3.19 masáže  
3.20 masáže  
3.21 elektroléčba

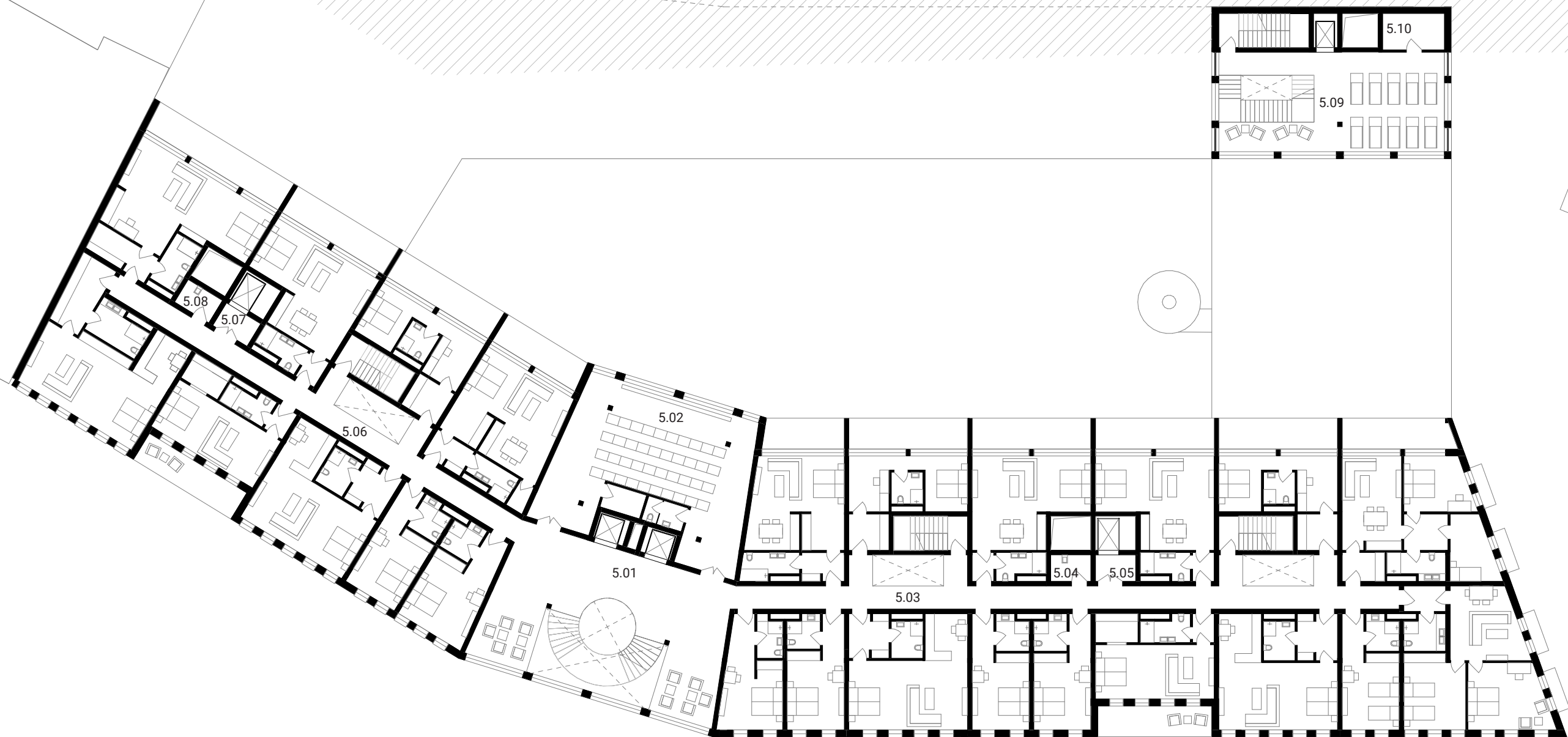


- |                                  |                                  |                        |             |
|----------------------------------|----------------------------------|------------------------|-------------|
| 4.01 hala                        | 4.04 úklidová místnost           | 4.07 provozní výtah    | 4.10 masáže |
| 4.02 knihovna, pracovna          | 4.05 provozní výtah              | 4.08 úklidová místnost | 4.11 masáže |
| 4.03 chodba se světlíky a pokoji | 4.06 chodba se světlíky a pokoji | 4.09 elektroléčba      |             |





- 5.01 hala
- 5.02 televizní, přednášková m.
- 5.03 chodba se světlíky s pokoji
- 5.04 úklidová místnost
- 5.05 provozní výtah
- 5.06 chodba se světlíky s pokoji
- 5.07 provozní výtah
- 5.08 úklidová místnost
- 5.09 odpočinková zóna
- 5.10 sklad



- 6.01 hala
- 6.02 herna, kuřárna
- 6.03 chodba se světlíky a pokoji
- 6.04 úklidová místnost
- 6.05 provozní výtah
- 6.06 chodba se světlíky a pokoji
- 6.07 provozní výtah
- 6.08 úklidová místnost
- 6.09 kavárna
- 6.10 zádveř
- 6.11 příruční sklad

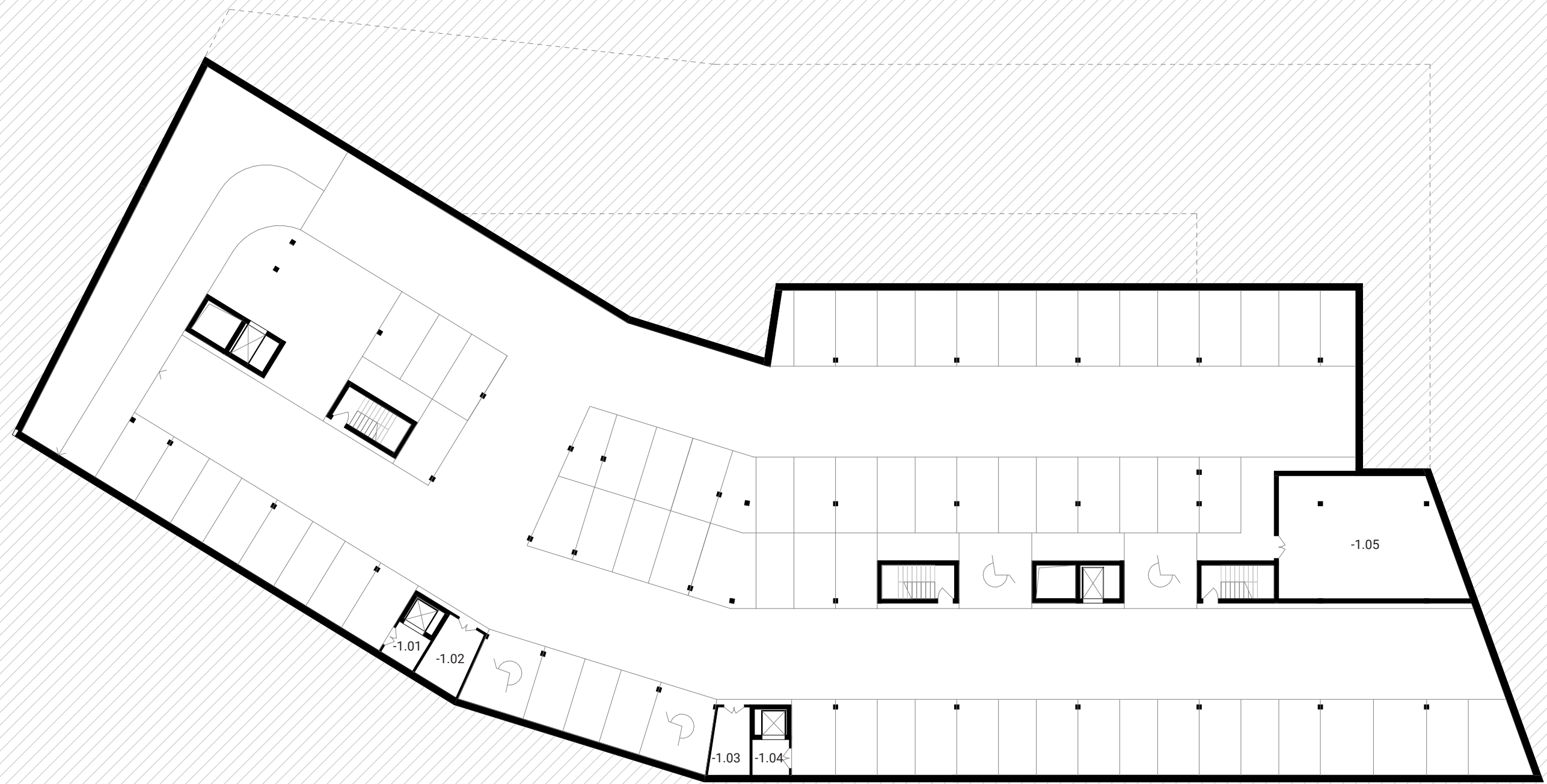


- |               |                               |                           |                         |                             |                               |                          |                  |
|---------------|-------------------------------|---------------------------|-------------------------|-----------------------------|-------------------------------|--------------------------|------------------|
| 7.01 hala     | 7.07 WC zaměstnanci           | 7.13 konferenční místnost | 7.19 kancelář ředitelna | 7.25 sklad                  | 7.31 odkládací boxy na nádobí | 7.37 mytí černého nádobí | 7.43 WC invalidé |
| 7.02 WC hosté | 7.08 zázemí sálu, VIP salónek | 7.14 zádveří              | 7.20 kancelář           | 7.26 sklad                  | 7.32 sklad potravin           | 7.38 mytí bílého nádobí  | 7.44 kavárna     |
| 7.03 sky bar  | 7.09 sklad                    | 7.15 sklad                | 7.21 kancelář           | 7.27 sklad suchých potravin | 7.33 příprava masa            | 7.39 sklad               |                  |
| 7.04 sklad    | 7.10 taneční multifunkční sál | 7.16 sklad                | 7.22 kancelář           | 7.28 mrazák                 | 7.34 příprava zeleniny        | 7.40 WC zaměstnanci      |                  |
| 7.05 sklad    | 7.11 sklad                    | 7.17 zádveří              | 7.23 zázemí zaměstnanců | 7.29 WC zaměstnanců         | 7.35 sklad zeleniny           | 7.41 WC hosté            |                  |
| 7.06 sklad    | 7.12 zázemí sálu              | 7.18 konferenční místnost | 7.24 restaurace         | 7.30 úklidová místnost      | 7.36 kuchyně                  | 7.42 úklidová místnost   |                  |



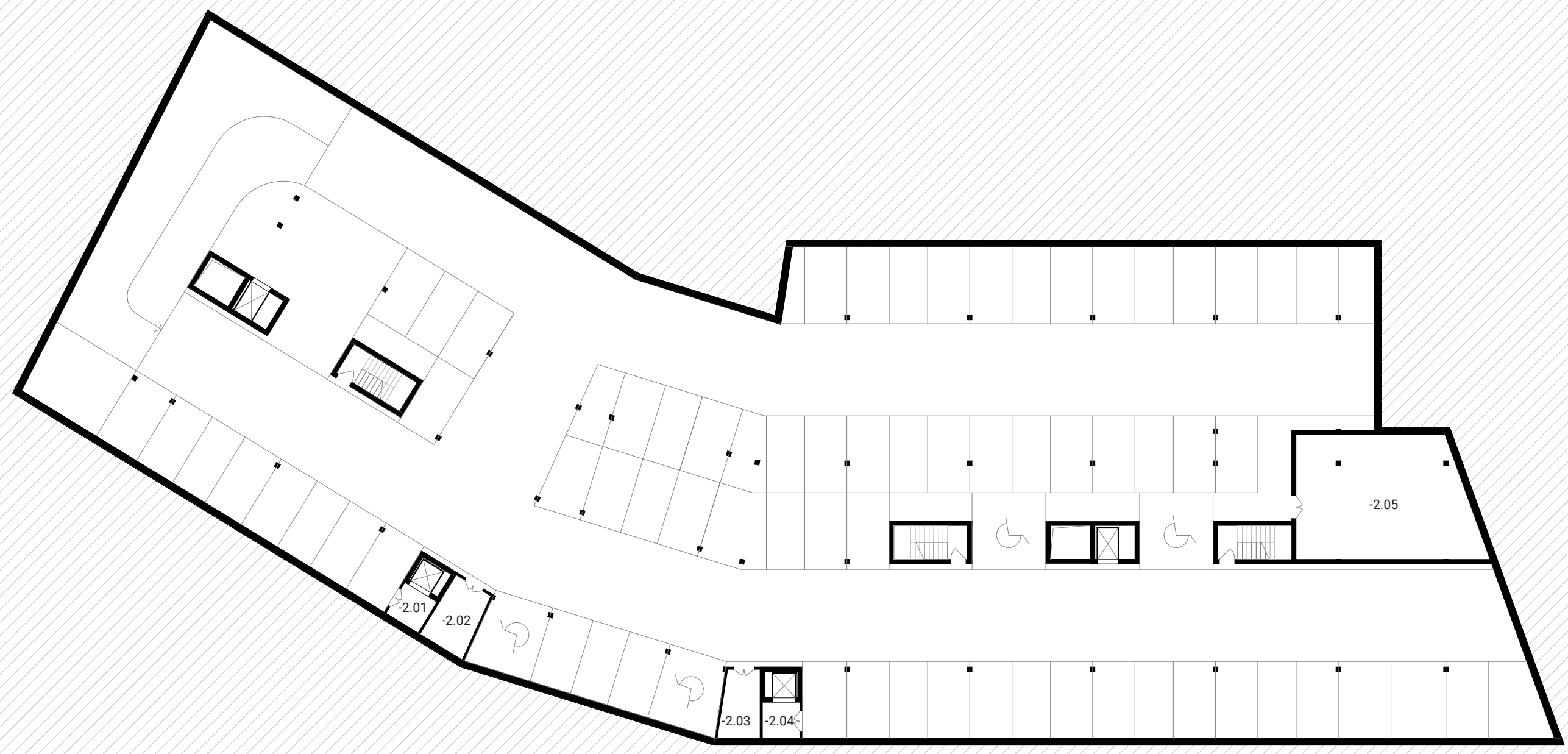
-1.01 hotelový výtah  
-1.02 technická místnost  
-1.03 technická místnost

-1.04 hotelový výtah  
-1.05 technologie bazénu

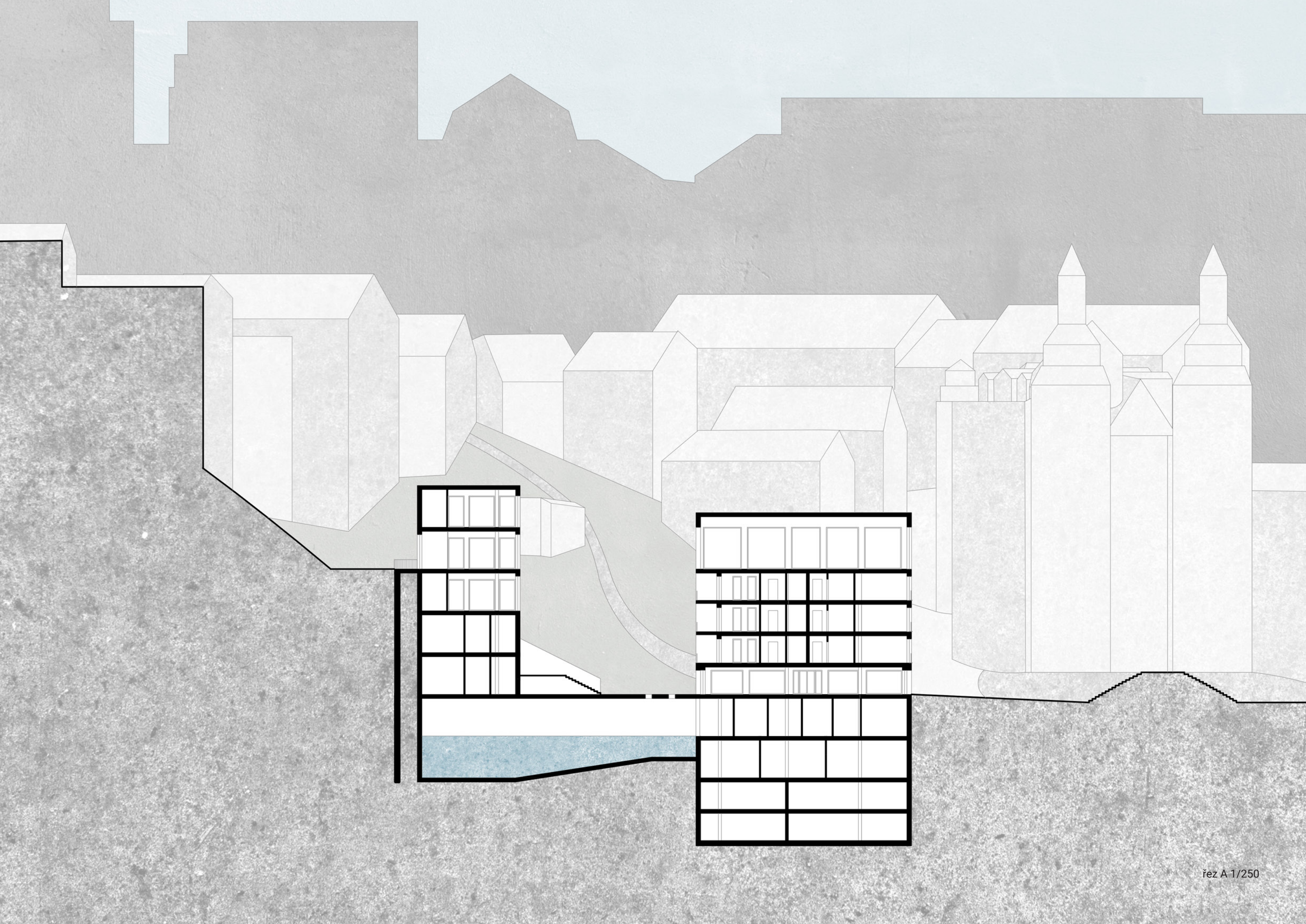


-2.01 hotelový výtah  
-2.02 technická místnost  
-2.03 technická místnost

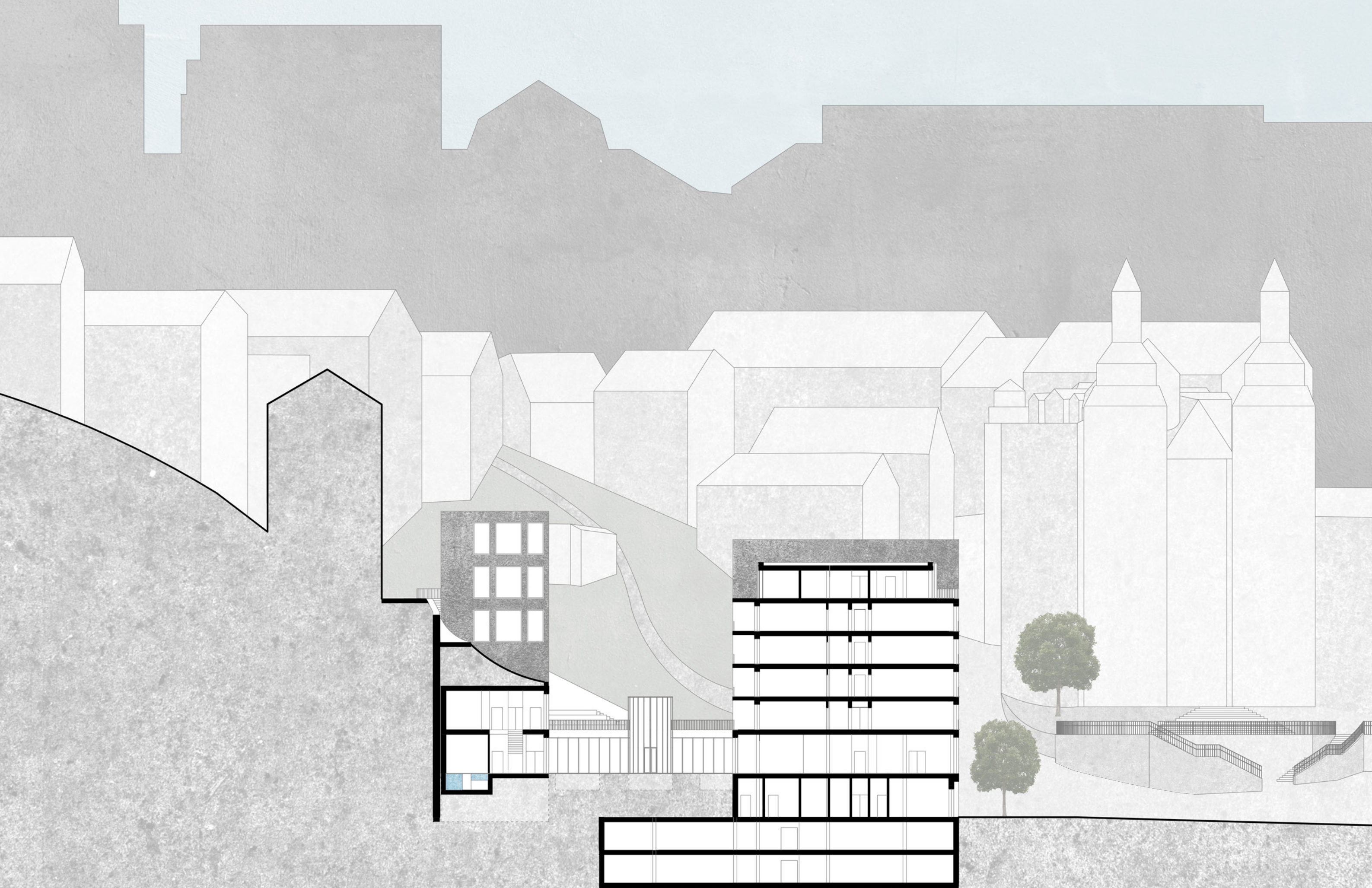
-2.04 hotelový výtah  
-2.05 VZT, technická místnost







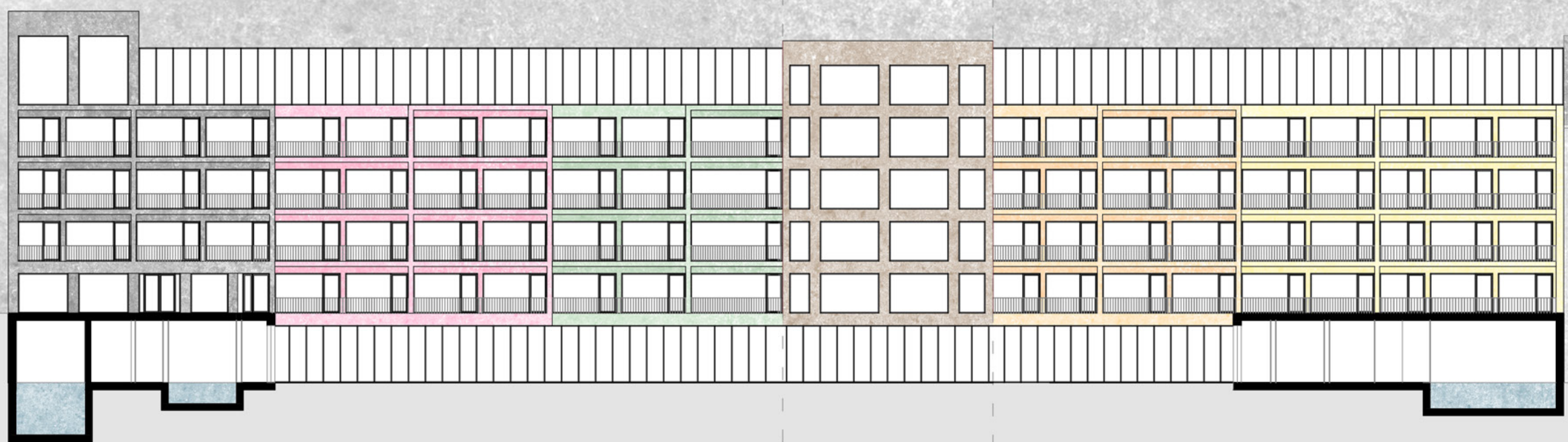




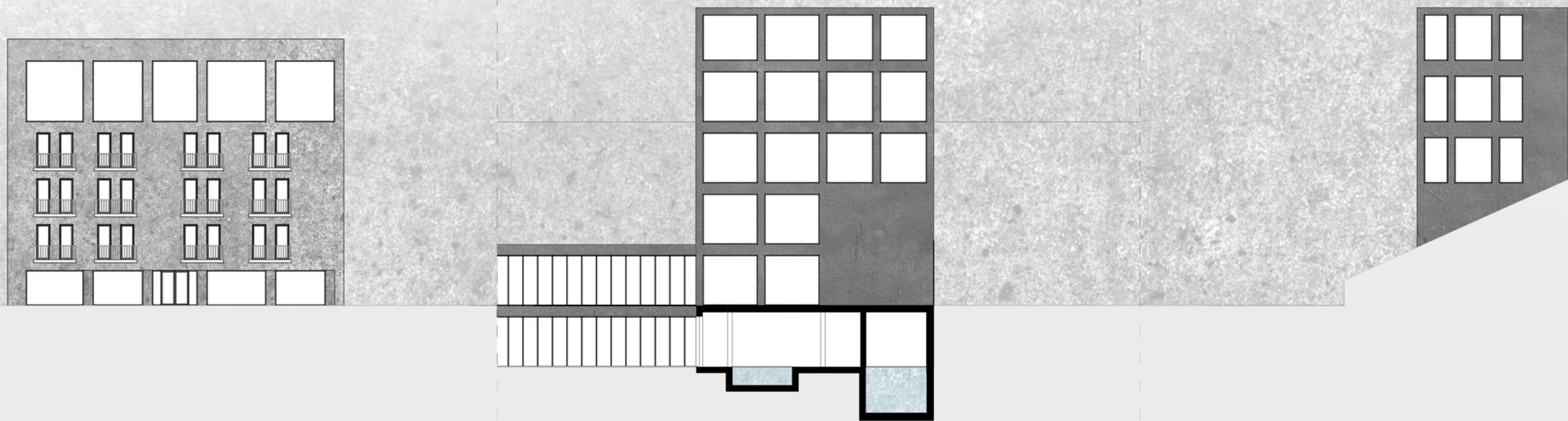




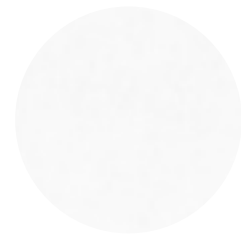
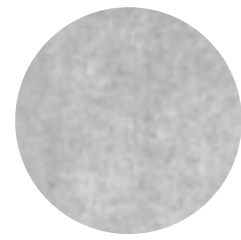


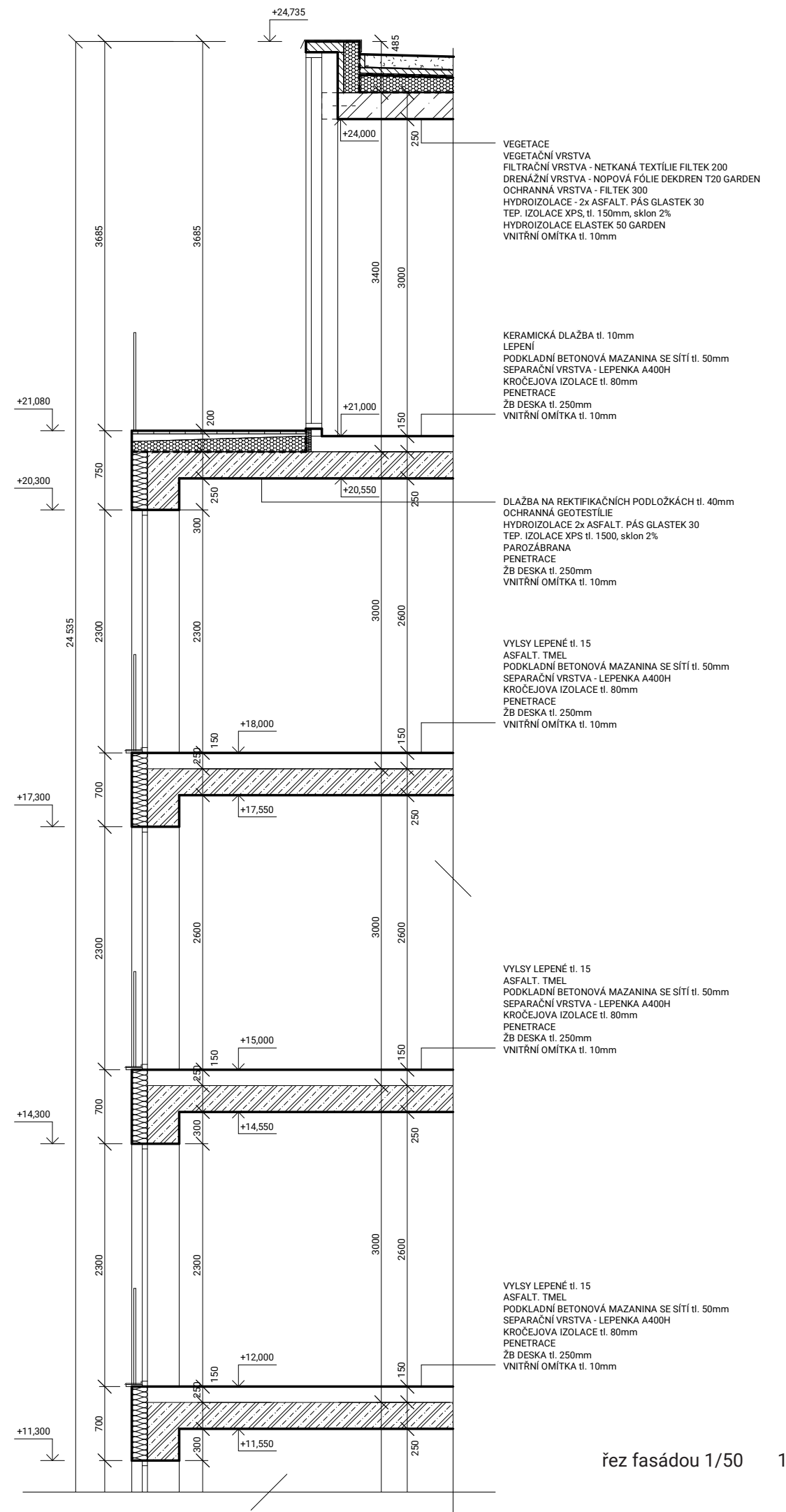
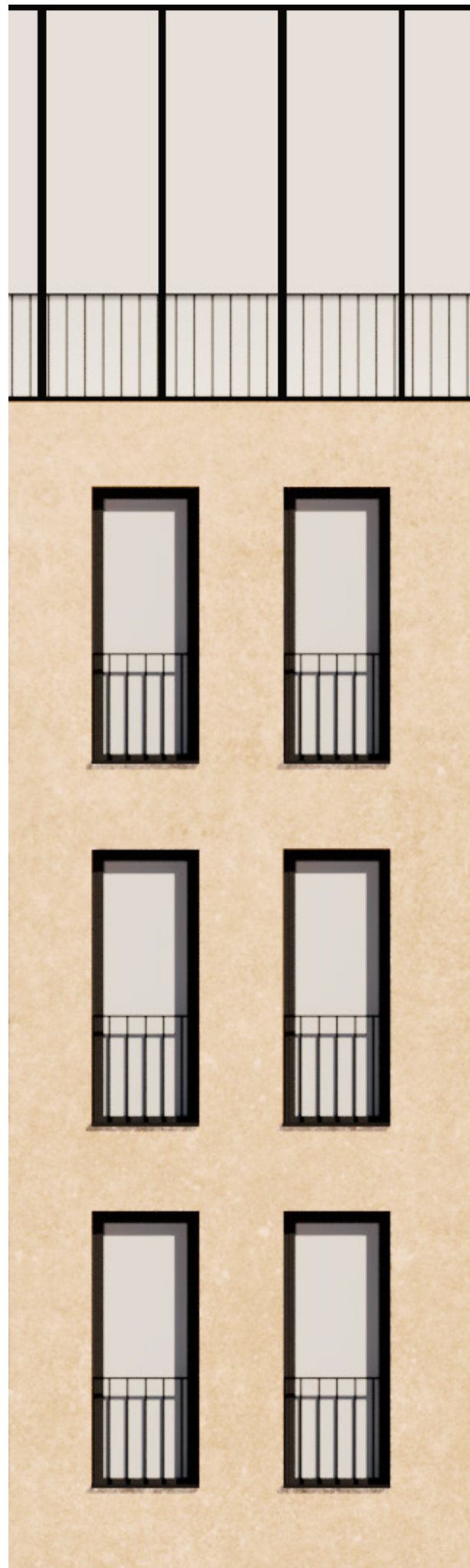






























## ZÁVĚR

Samotné téma lázeňství v Karlových Varech pro mě bylo od počátku velmi zajímavým tématem. V analytické části jsem se snažila co nejvíce zanalyzovat lázeňství jako funkci, spolu s jeho historickým přesahem a přesnými statistickými údaji a převést poznatky z analýzy do samotného návrhu.

Lázeňství samotné vnímám jako obrovskou příležitost do budoucna nejen pro města, ale také pro lidi samé. V Česku najdeme spoustu lázeňských měst s bohatou historií a tradicí. Jedná se tak o určité naše dědictví, o které se musíme starat a dále vyvíjet, aby nebylo zcela zapomenuto z důvodu nevyužívání jejich plného potenciálu nebo zastaralosti.

Celkové vnímání lázeňství u nás je hodně založené na jeho zdravotnickém charakteru, která je podle mého názoru potřeba změnit. Protože s lázněmi se nepojí jen léčebné zdravotní procedury, ale je s tím spojeno mnoho dalších krás a výhod, které jsou však potlačeny touto zdravotnickou stránkou.

Přibývá nemocí, které jsou spojené s psychickým stavem, stresem nebo přepracovaností. Proto by se lázně měli stát místem jak zdravotním, tak i odpočinkovým s příjemným a klidným charakterem, který nebude mít nemocniční atmosféru. Myslím si, že tyto místa budou do budoucna stále více a více vyhledávaná, jelikož doba se stále zrychluje a psychické zátěže a stresu přibývá.

Jedno takové místo jsem si vytvořila...

## PODĚKOVÁNÍ

Na závěr bych chtěla poděkovat svým vedoucím diplomové práce panu Borisi Redčenkovi a Vítězslavu Dandovi za příjemné konzultace.

Dále Kanceláři architektury města Karlovy Vary za jejich spolupráci a poskytnuté podklady.

A dále všem svým blízkým za podporu v průběhu celého studia.

Studium to bylo náročné, ale krásné...



## ZDROJE

### PUBLIKACE

EHTTA. Discover the European Route of Thermal Heritage [online]. In: . 2016, s. 31 [cit. 2019-01-08]. Dostupné z: <https://ehtta.eu/portal/>

HANYKOVÁ, E. 2011. Karlovarští lázeňští lékaři. Karlovy Vary: Lázeňské ediční sdružení ve spolupráci s kolegiem karlovarských lázeňských lékařů, 2011. 252 s.

JANOŠKA, M. 2011. Minerální prameny v Čechách, na Moravě a ve Slezsku. Praha: Academia, 2011. 496 s. ISBN 978-80-200-1615-7

LENCOVÁ, Romana. Vývoj lázeňství po roce 1989 v Karlových Varech. Praha, 2014. Bakalářská práce. Vysoká škola hotelová v Praze 8, spol. s r. o.

POPÍLEK, Z.; ŠTĚPÁNKOVÁ, Z. 2005. Karlovy Vary před 100 lety a dnes. Plzeň: vydáno vlastním nákladem, 2005. 50 s.

ŠOLC, P. 2001. Karlovarská lázeňská léčba a medicína na přelomu 20. a 21. století. Praha: Galén, 2001. 95 s. ISBN 80-72620-46-0

Tvůrce moderního lázeňství. Karlovy Vary: Imperial Karlovy Vary a. s., 2010. 32 s.

VYLITA, B. 1984. Karlovarské prameny včera a dnes. Plzeň: Západočeské nakladatelství, 1984. 131 s.

### DATA

Kancelář architektury města Karlovy Vary KAMKV - 3D model území, dwg podklady území

Český statistický úřad, veřejná databáze

Ústav zdravotnických informací a statistiky

### OBRÁZKY

1	<a href="https://www.google.com/maps">https://www.google.com/maps</a>
2	<a href="https://www.tripadvisor.in">https://www.tripadvisor.in</a>
3	<a href="https://sandinmysuitcase.com">https://sandinmysuitcase.com</a>
4	<a href="https://www.schwarzwaldradio.com">https://www.schwarzwaldradio.com</a>
5	<a href="http://www.keywordhouse.com">http://www.keywordhouse.com</a>
6	<a href="https://www.google.com/maps">https://www.google.com/maps</a>
7	<a href="https://de.park-now.com/en">https://de.park-now.com/en</a>
8	<a href="https://www.preiswert-uebernachten.de">https://www.preiswert-uebernachten.de</a>
9	<a href="https://www.royalhotelbath.co.uk">https://www.royalhotelbath.co.uk</a>
10	<a href="https://www.google.com/maps">https://www.google.com/maps</a>
11	<a href="https://lockerdome.com">https://lockerdome.com</a>
12	<a href="https://www.growthbusiness.co.uk">https://www.growthbusiness.co.uk</a>
13	<a href="http://www.travel-news.co.uk">http://www.travel-news.co.uk</a>
14	<a href="https://www.google.com/maps">https://www.google.com/maps</a>
15	<a href="http://www.memo.fr">http://www.memo.fr</a>
16	<a href="https://www.imagenesmy.com">https://www.imagenesmy.com</a>
17	<a href="http://www.venus-is-naive.com">http://www.venus-is-naive.com</a>
18	<a href="http://corinefertiti.blog.lemonde.fr">http://corinefertiti.blog.lemonde.fr</a>
19	<a href="https://www.google.com/maps">https://www.google.com/maps</a>
20	<a href="https://www.tanulaskulfoldon.hu">https://www.tanulaskulfoldon.hu</a>
21	<a href="https://fitadvisor.hu">https://fitadvisor.hu</a>
22	<a href="https://www.topsimages.com">https://www.topsimages.com</a>
23	<a href="https://www.realestate.com.au">https://www.realestate.com.au</a>
24	<a href="https://www.google.com/maps">https://www.google.com/maps</a>
25	<a href="https://www.daruvarske-toplice.hr">https://www.daruvarske-toplice.hr</a>
26	<a href="https://www.livecamcroatia.com">https://www.livecamcroatia.com</a>
27	<a href="https://www.tportal.hr">https://www.tportal.hr</a>
28	<a href="https://www.google.com/maps">https://www.google.com/maps</a>
29	<a href="http://it.revilla.eu">http://it.revilla.eu</a>
30	<a href="https://www.costalunga.org">https://www.costalunga.org</a>
31	<a href="https://siviaggia.it">https://siviaggia.it</a>
32	<a href="https://www.viaggionelmondo.net">https://www.viaggionelmondo.net</a>
33	<a href="https://www.google.com/maps">https://www.google.com/maps</a>
34	<a href="https://www.spain.info">https://www.spain.info</a>
35	<a href="http://readysetgoose.com">http://readysetgoose.com</a>
36	<a href="https://mejorimagen.eu">https://mejorimagen.eu</a>
37	<a href="https://www.picswe.com">https://www.picswe.com</a>
38	<a href="https://www.google.com/maps">https://www.google.com/maps</a>
39	<a href="https://yandex.by">https://yandex.by</a>
40	<a href="http://fiat-126-forum.eu">http://fiat-126-forum.eu</a>
41	<a href="https://amycope.wordpress.com">https://amycope.wordpress.com</a>
42	<a href="https://brussels-express.eu">https://brussels-express.eu</a>
43	<a href="https://www.google.com/maps">https://www.google.com/maps</a>
44	<a href="https://www.vakinha.com.br">https://www.vakinha.com.br</a>
45	<a href="https://www.joaocajuda.com">https://www.joaocajuda.com</a>
46	<a href="https://turismodocentro.pt">https://turismodocentro.pt</a>
47	<a href="https://www.guiadacidade.pt">https://www.guiadacidade.pt</a>
48-52	<a href="http://m.farnost-kv.cz">http://m.farnost-kv.cz</a>
53	<a href="https://archivnimapy.cuzk.cz">https://archivnimapy.cuzk.cz</a>

ČESKÉ VYSOKÉ UČENÍ TECHNICKÉ V PRAZE	
FAKULTA ARCHITEKTURY	
AUTOR, DIPLOMANT: Bc. Kristýna Vyslychová AR 2018/2019, LS	
NÁZEV DIPLOMOVÉ PRÁCE: NOVÉ LÁZNĚ KARLOVY VARY (Č) NEW THERMALS KARLOVY VARY (A)	
JAZYK PRÁCE: ČESKÝ	
Vedoucí práce:	Ing. Arch. Boris Redčenkov Ústav: 15118   Ústav nauky o budovách
Oponent práce:	Ing. Arch. Václav Škarda
Klíčová slova (česká):	Karlovy Vary, novodobé lázně, kolonáda
Anotace (česká):	Téma diplomové práce vychází z neadekvátnosti lázeňství pro dnešní moderní dobu a jeho zastaralosti. Práce se zabývá novou typologií lázeňství a jeho zapojením do běžného chodu Karlových Varů, jakožto lázeňského města.
Anotace (anglická):	The topic of the diploma thesis is based on the inadequacy of balneology for today's modern age and its obsolescence. The thesis deals with a new typology of spa and its involvement into a city Karlovy Vary as a spa town.

### Prohlášení autora

Prohlašuji, že jsem předloženou diplomovou práci vypracoval samostatně a že jsem uvedl veškeré použité informační zdroje v souladu s „Metodickým pokynem o etické přípravě vysokoškolských závěrečných prací.“

V Praze dne 20. 5. 2019

podpis autora-diplomanta

Vyslychová

Tento dokument je nedílnou a povinnou součástí diplomové práce / portfolio a CD.

letní semestr 2018 / 2019

České vysoké učení technické v Praze, Fakulta architektury

### 2/ ZADÁNÍ diplomové práce

Mgr. program navazující

Jméno a příjmení: KRISTÝNA VYSLYCHOVÁ

datum narození: 12. 8. 1995

akademický rok / semestr: 2018-2019 / LETNÍ SEMESTR

obor: ARCHITEKTURA A URBANISMUS

ústav: ÚSTAV NAUKY O BUDOVÁCH 15118

vedoucí diplomové práce: Ing. arch. BORIS REDČENKOV

téma diplomové práce:

viz přihláška na DP

zadání diplomové práce:

1/ popis zadání projektu a očekávaného cíle řešení

PRÁCE SE BUDE ZABÝVAT POŽADAVKY KARLOVÝCH VARŮ JAKOŽTO  
LÁZEŇSKÉHO MĚSTA, VČETNĚ POŽADAVKŮ MODERNÍ DOBY NA PODOBU  
LÁZEŇSTVÍ, KTERÁ PŘINAŠÍ MNOHO ZMĚN.

2/

Pro AU/ součástí zadání bude jasně a konkrétně specifikovaný stavební program

Pro D/ součástí zadání budou jasně a konkrétně specifikované jednotlivé fáze projektu, které jsou nezbytnou součástí řešení

NÁVRH STAVEBNÍHO PROGRAMU JE SOUČÁSTÍ ZADÁNÍ DIPLOMOVÉ PRÁCE.

3/ popis závěrečného výsledku, výstupy a měřítka zpracování

AUTORSKÁ ZPRÁVA

SITUACE 1:1000 - 1:500

CHARAKTERISTICKÉ PŮDORYSY 1:50 - 1:500

4/ seznam dalších dohodnutých částí projektu (model)

FYZICKÝ MODEL

PORTFOLIO

CD

CHARAKTERISTICKÉ ŘEZY 1:50 - 1:500

POHLEDY 1:50 - 1:500

VIZUALIZACE

Datum a podpis studenta 25. 2. 2019 Kristýna Vyslychová

Datum a podpis vedoucího DP 25. 2. 2019

Datum a podpis děkana FA ČVUT

6. 3. 2019

registrováno studijním oddělením dne

25. 2. 2019





