



Koncept řeší novou podobu náměstí, které v dnešní době tvoří dopravní uzel Zbraslavi a nedokáže nabídnout dostatek shromažďovacích ploch, a rozvojem plochy bývalých Panských zahrad. Centrem Zbraslavi projíždí řada autobusových linek, aut, ale i cyklistů.

Návrh se zabývá propojením náměstí, Panských zahrad a zámeckého parku, jako tří shromažďovacích míst, které mají podobnou výměru, jsou od sebe v bezpečné vzdálenosti, ale každé z nich nabízí jinou funkci. Zámecký park je významným bodem Zbraslavi v blízkosti historické dominanty a vytváří jakýsi duchovní prostor. Náměstí je naopak formálním reprezentativním prostorem a dopravním uzlem. V Panských zahradách navrhujeme novou neformální plochu pro odpočinek, prostor každodenního obyčejného života se zelení, dětským hřištěm a rekreačními aktivitami. Cílem projektu je dostat do centra Zbraslavi opět lidi a místního ducha.

V návrhu respektují autobusovou dopravu na náměstí a ponechávají silnice vedoucí ze severovýchodu na jihozápad. Na tuto diagonálu navazují kolmá silnice mířící na jihovýchod. Na náměstí ponecháváme čtyři autobusové zastávky na stávajících místech. V severní a západní části náměstí jsou navrženy pojízdné komunikace s přílehlými parkovacími plochami, které jsou dle místních občanů nezbytnou součástí centra. Místo druhé stávající diagonální nechtávám plochu pro shromažďování a odpočinek a stávající památkou obklopené první světové války. Na náměstí je umístěno několik stojanů na kola a nový mobiliář. Do východní části, mimo dopravní tahy a osy, umísťujeme novou kašnu, která se v minulosti nacházela ve středu náměstí, avšak byla postupem času zrušena. Kašna je situována na příčkové ose od nové vzniklé rekreační plochy v Panských zahradách. Do západní části náměstí nově navrhujeme tržnici, místo stávajících jednopatrových domů, které neplní funkci domů na náměstí, umístěnou vedle dnešní radnice.

Tržnice by měla udržovat životnou schopnost náměstí a plnit funkci významné veřejné budovy v daném místě. Nyní se konají sezónní trhy na náměstí. Koncept tržnice je založený na tržním prodeji potravin, které nejsou vhodné prodejem na tržišti pod otevřeným nebem. Tržnice by měla nalákat lidi zpět na staré náměstí, a proto

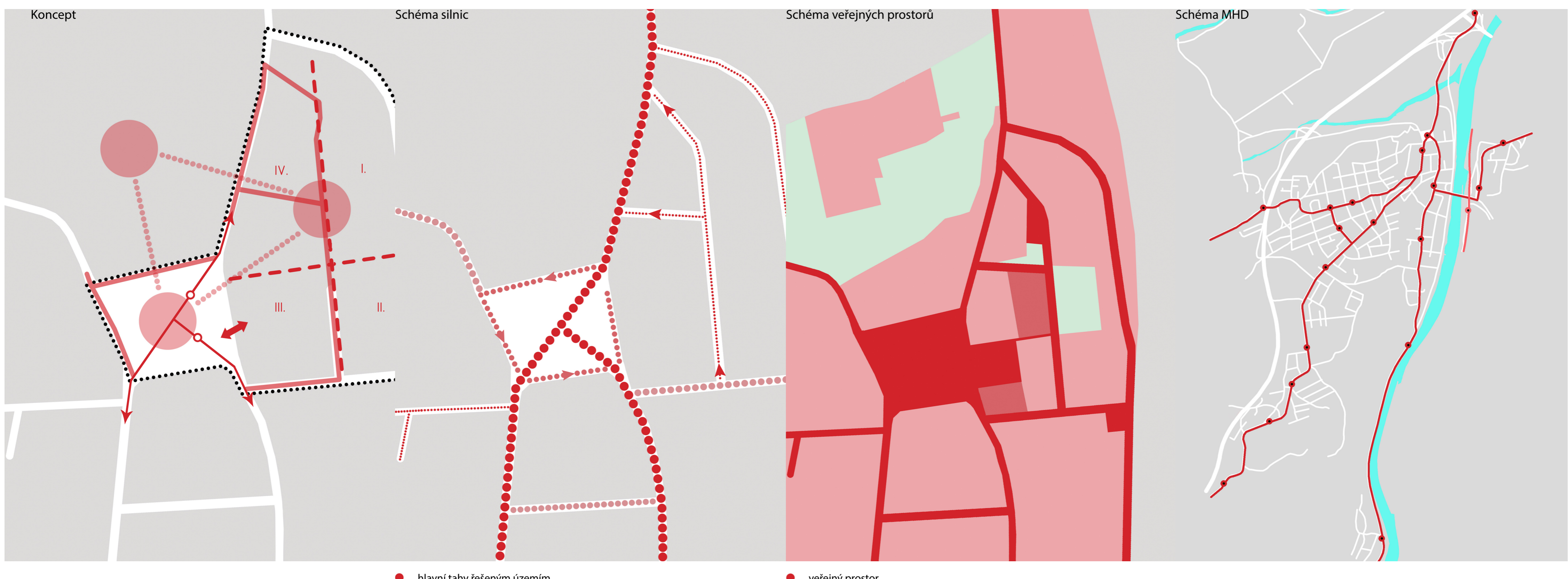
dále nabízí kavárnu, bistro a cukrárnu a prostor pro tématické akce. Směrem od náměstí vede tržnici průchozí pasáž, kterou si lidé mohou zkrátit cestou do Panských zahrad a kde naleznou krytou plochu pro tržní prodej ovoce, zeleniny a sezónní a farmářské trhy.

Panské zahrady jsou vhodným potenciálním místem pro výstavbu nových staveb pro bydlení, které dostanou do místa zpět lidi, kteří se v dnešní době stěhují spíše do jižní části Zbraslavi. Návrh respektuje místní památkovou rezervaci a nepřehřívá zástavbu. Návrh se snaží splnit platný územní plán. Koncept Panských zahrad čerpá z okolí a navazuje na různé typy zástavby, které se v místě setkávají. Základní myšlenkou návrhu je uchopit tyto různé principy, které předurčují typologii místa a rozčlenit území do čtyř hlavních kvadrantů, kde se setkává princip venkova vs. města.

I. kvadrant nazýváme „vesnice“, jenž reaguje na drobnou nepravidelnou zástavbu jdoucí od zámku. Navrhujeme čtyři rodinné domky jednoduchého tvaru se setlovou střechou, klidného projevu. Domy jsou situované kolem „návisí“ skapličky. Na jihu kvadrantu se nachází park s dětským hřištěm a vodními plochami, které dávají místu klidnou atmosféru. Ve II. kvadrantu je přechod mezi vesnicí a městem, kde se potkává vlnitá zástavba. Do této zóny přidávám jednu vilu, měřítkem odpovídající místu. III. a IV. kvadrant je charakterem a měřítkem „město“. Ve III. kvadrantu dostávají tržnici k místu soustředění života. Do IV. kvadrantu navrhujeme domov pro seniory, který se ve Zbraslavi nenachází a který by tak mohl sloužit městské části i širšímu okolí. Dům se nachází v blízkosti autobusové zastávky, parku, v klidné lokalitě uvnitř Panských zahrad.

Celé území je napojeno na dvě stávající komunikace. Z jihu na ulici Opatá Konráda a západně na ulici U Národní galerie. Navržené dopravní plochy jsou jednoduše upravené uvnitř obytné zóny.

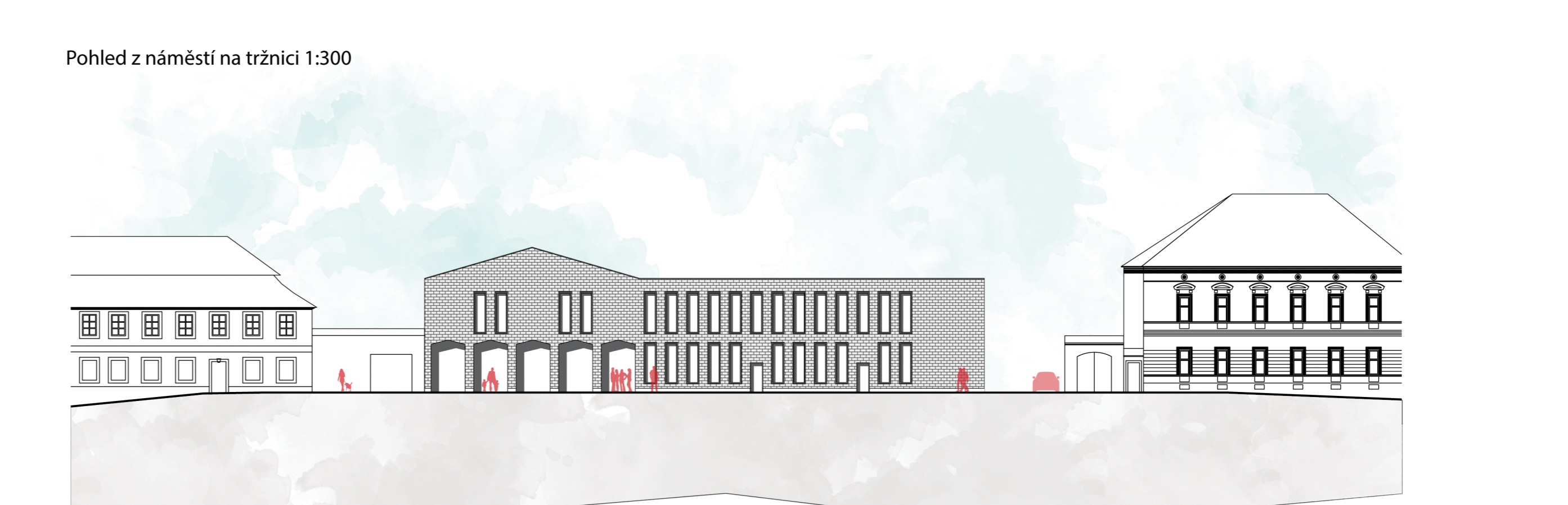
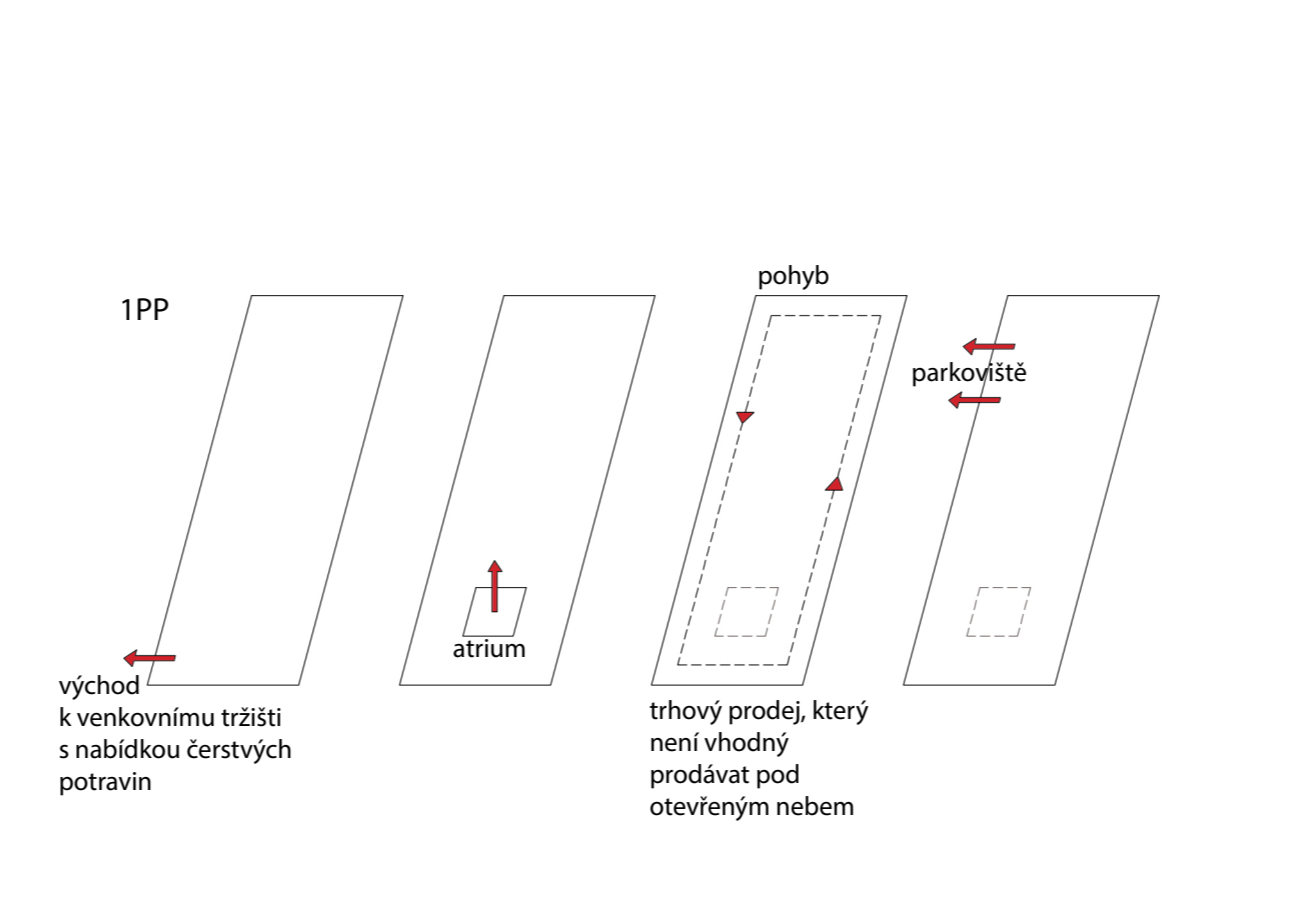
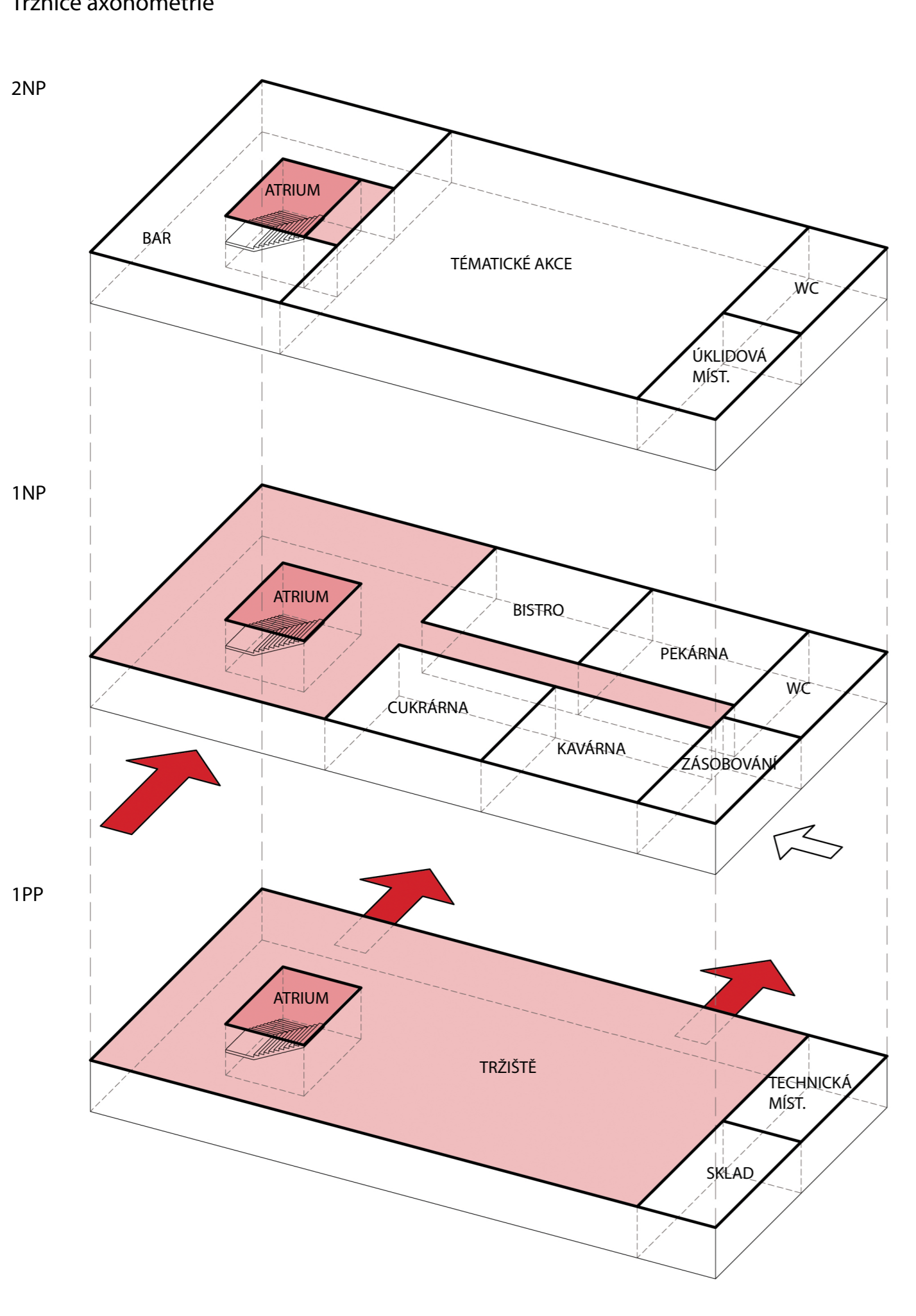
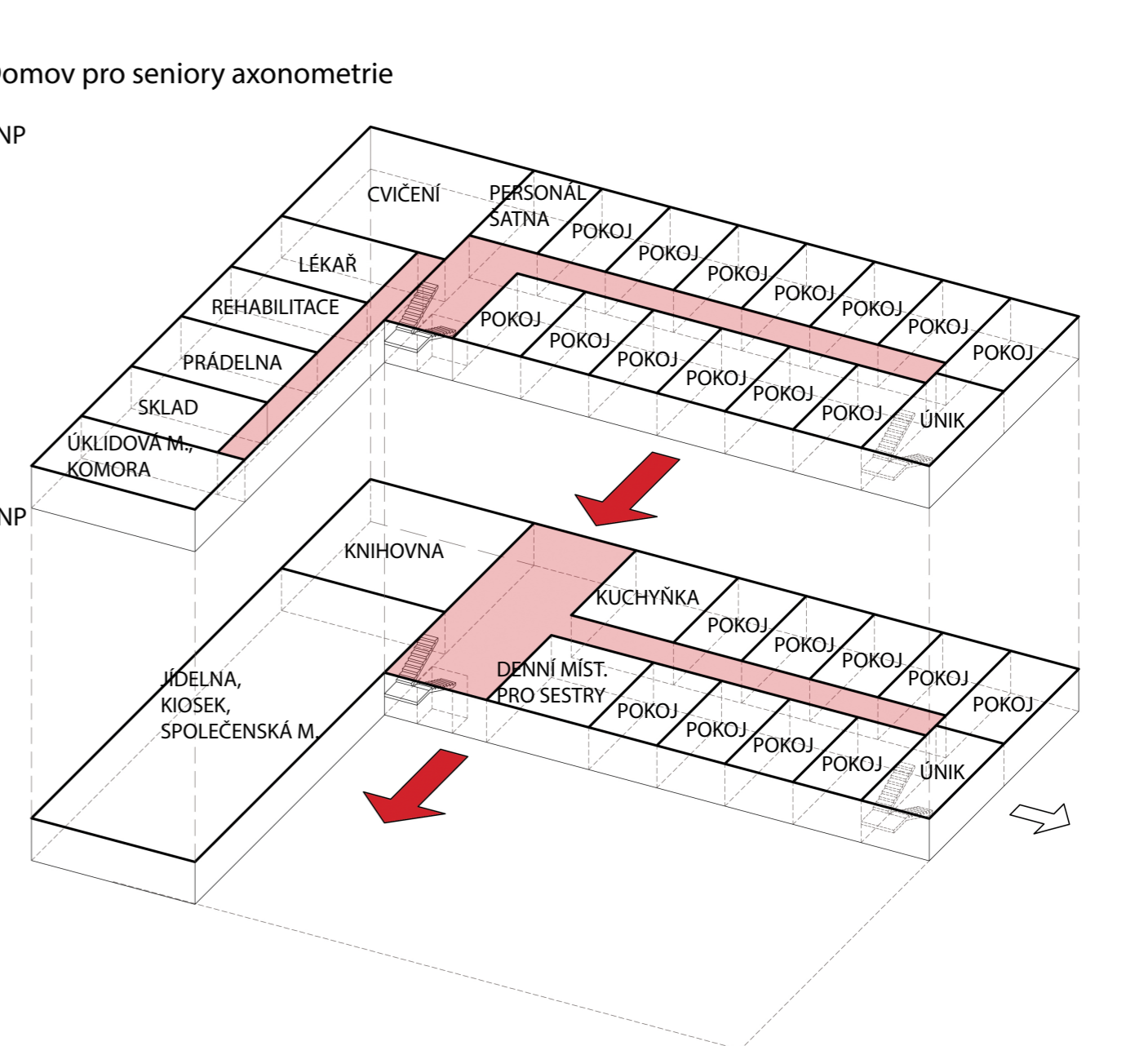
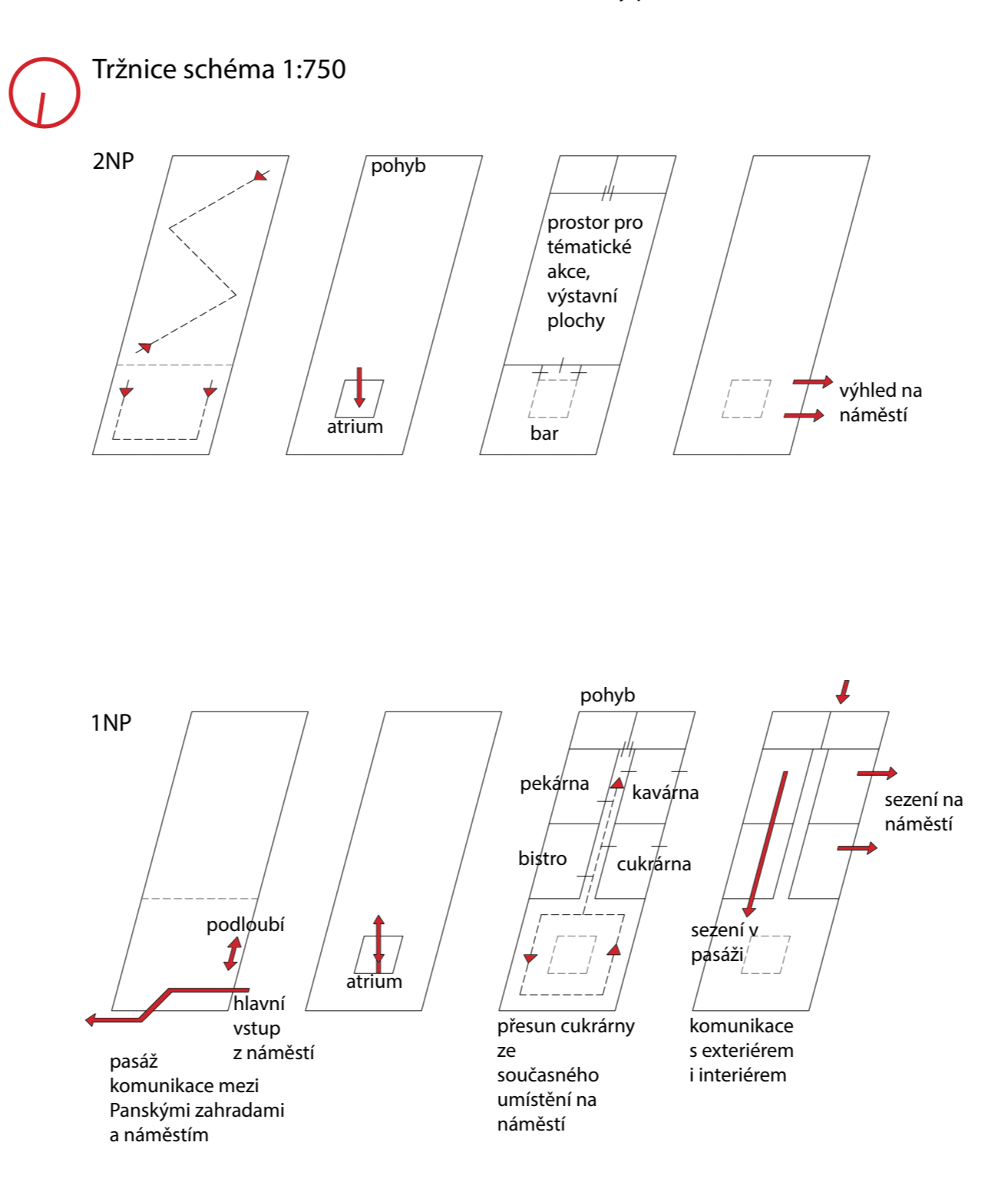
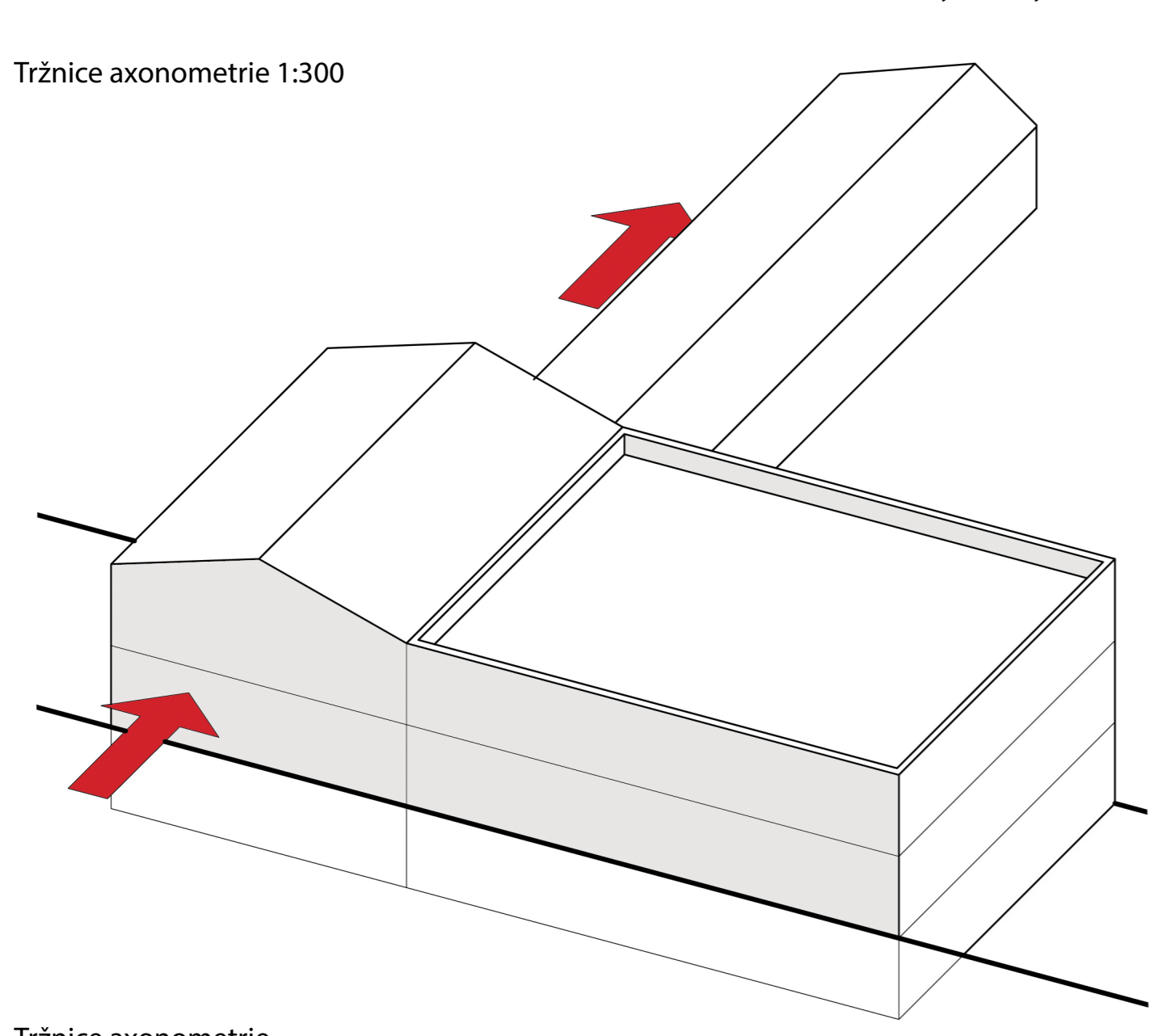
Celý návrh je koncipován na principu trojúhelníku, s různými detailními průřehovými osami. Tržnice a domov seniorů jsou řešeny dispozičními schémata.



- hlavní tahy řešeným územím
- méně vytištěné místní komunikace
- obslužené komunikace
- obytné zóny

- veřejný prostor
- polosoukromý prostor
- zeleň
- soukromý prostor

- autobus
- vlak



REVITALIZACE CENTRA ZBRASLAVI

DIPLOMOVÁ PRÁCE

