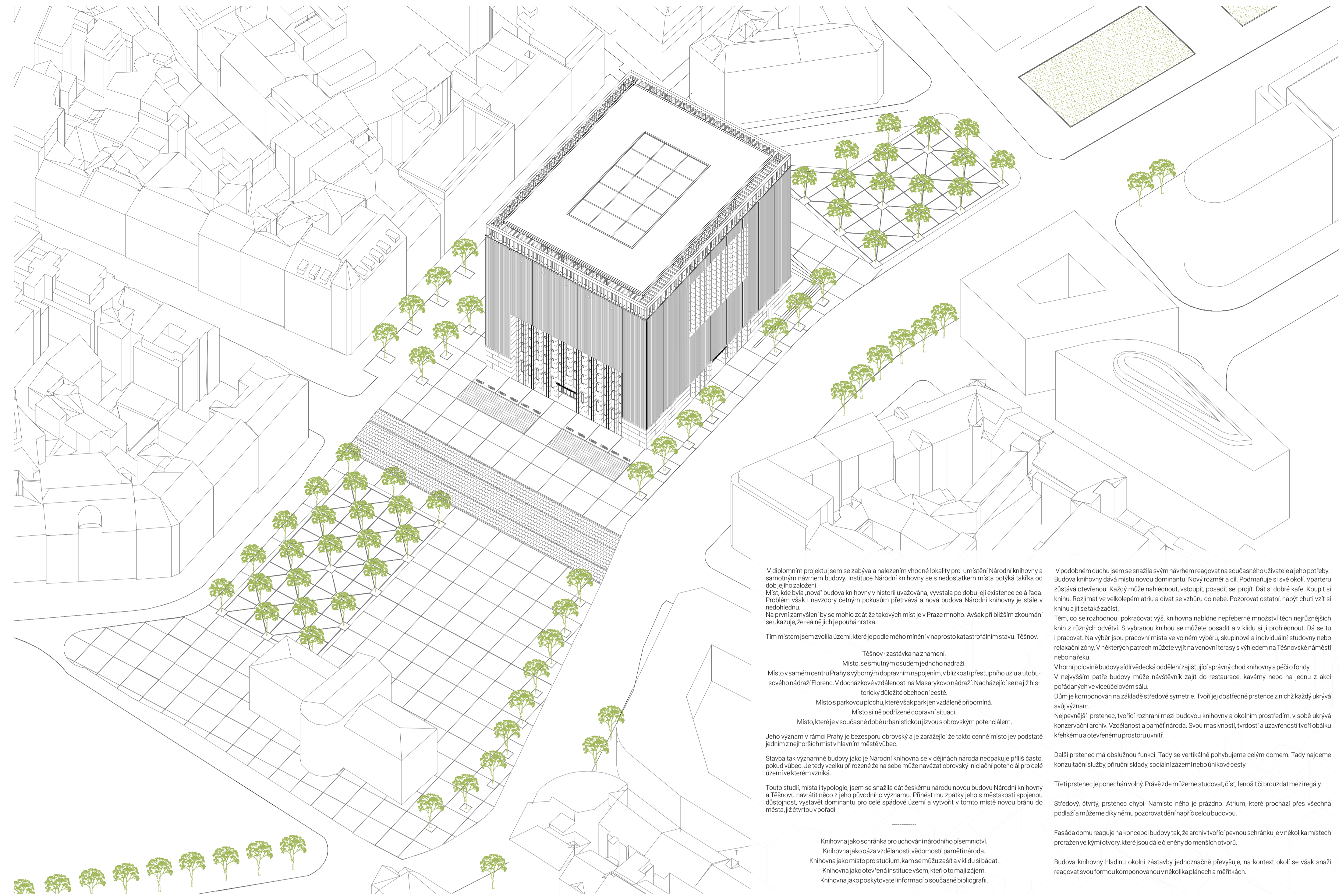


situace



náhledová axonometrie

V dílořádném projektu jsem se zabývala nalezením vhodného místa pro umístění Národní knihovny a samotným návrhem budovy. Instalace Národní knihovny se v nedostatek místa potýká tak či odtud. Míst, kde by byla "nová" budova knihovny v historickém centru, vyvíjející se od doby existence celé řady. Problém však i navzdory těmto pokusům přetrvává a nová budova Národní knihovny je stále v nedostateku. Na první zamyšlení by se mohlo zdát, že takových míst je v Praze mnoho. Avšak při bližší zkoumání se ukazuje, že nejlepší je pouze jedno.

Tim misionářem zvolila území, které je podzemně ochráněno v naprosté katastrální síti. Tělov.

Tělov - zastávková znamení.

Místo samostatného osudného křižovatky.

Místo samostatného průhybu v výborném dopravním napětí, v blízkosti přestupního uzlu a s dobrou souborů náhodně Florenc. V obou směrech vzdálenosti na Masarykově nádraží. Nachází se na jižní straně obou hlavních dopravních os.

Místo parkovacího plochy, které dává park pro jednotlivé přípojky.

Místo křižovatky dopravního napětí.

Místo, které je v souladu s okolím a v rámci síťového systému.

Jeho význam v rámci Prahy je bezesporu obrovský a je zarážející, že takové cenové místo je podstatně jedním z nejhodnějších míst v hlavním městě vůbec.

Slovila tak významné budovy jako je Národní knihovna se v odlišných národech neopakuje příliš často, pokud vůbec. Je třeba v ní hledat nejenom řešení, ale i možnost, jak využít potenciál pro celé území ve kterém se nachází.

Touto státní, místní i typologie, jsem se snažila dle českému národu novou budovu Národní knihovny a síťovou územní síť jako je globální význam. Přitom tu zůstává jako v měřítce spíše dostupnost, vystačí dominanty pro celé spádové území a vytvořit v tomto místě novou bránu do města, jak dříve vopřela.

V podobném duchu jsem se snažila svým návrhem reagovat na současnou územní síť a její potřeby. Budova knihovny dává novou dominantu. Nový rozměr a síť. Podnět je své síle. Vstupem zůstává orientovaná. Každý může navštívit. Vstupní prostranství se jasně. Dá se odělat kafe. Koupit si knihu. Rozmířte ve velkém síti a dává se vlnit do nebe. Pozvat ostatní, nabýt chutí vzít si knihu a jít se tak zabít.

Tem, co se rozhodne, požadovat vší, knihovna národní neobdobí množství těch nepřehledných knih z různých období. S výbornou knihou se můžete posadit a v klidu si ji prohlédnout. Dá se tu i pracovat. Na výběr jsou pracovní místa ve volném výběru, spolupráce a individuální studovny nebo klidnější zóny. V některých panelech může být třeba venkovní terasa s výhledem na Titovskému náměstí nebo na řeku.

V horní podlaží budovy vstřívkově oddělení zajišťují správu a chování knihovny a její fondy. V nejnižším patře budovy může návštěvník jít do restaurace, koupit nebo na jeze z akci pořizovat nové vydání knihy.

Území komponováno na základě středové symetrie. Tvoří ji středová prstenec z nichž každý úroveň najednou.

Nepřehlédněte prstenec, tvořící rozhraní mezi budovou knihovny a okolním prostředím, v sobě ukrývá korunu vlnitý archy. Vozňatost a garáž národa. Současnost, terčost a uzávnělost tvoří obklu knihovny a středové prostranství.

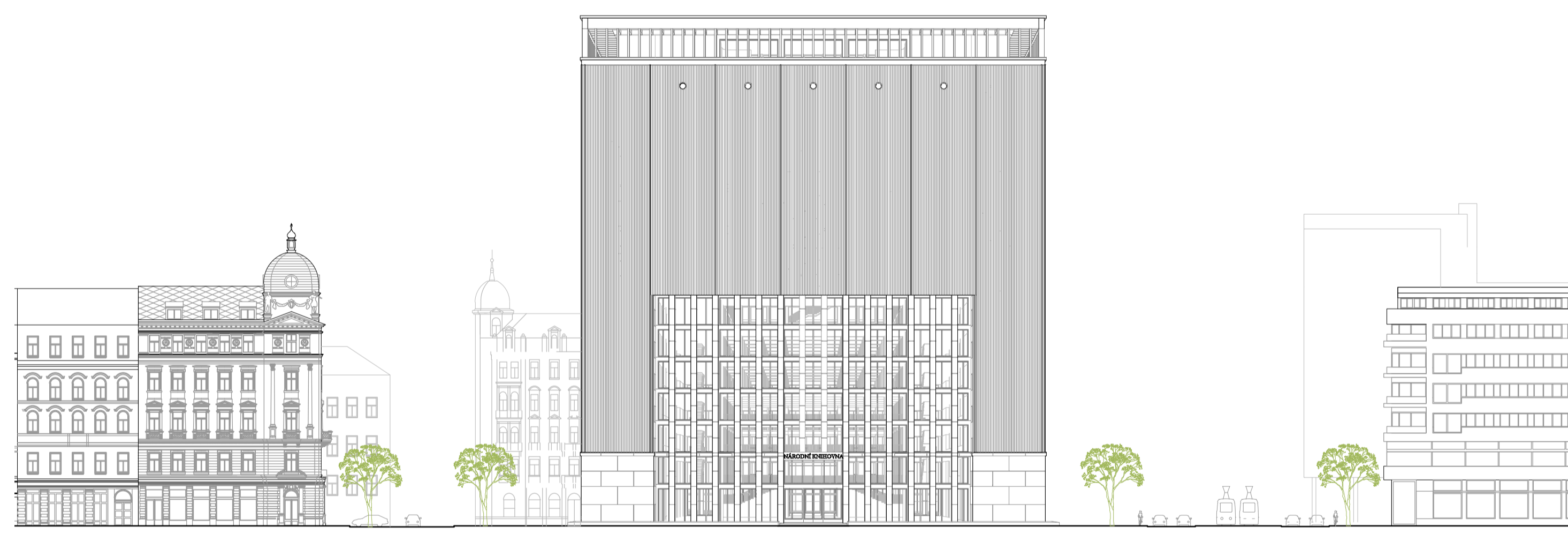
Další prstenec má obšloubu funkci. Tady se vertikálně pohybujeme celým domem. Tady najdeme korunu knihovny, průchodní síť, společné zázemí knihovny.

Třetí prstenec ponechává volný. Právě zde máme stoupat, číst, ležet a číst a být nezávisle.

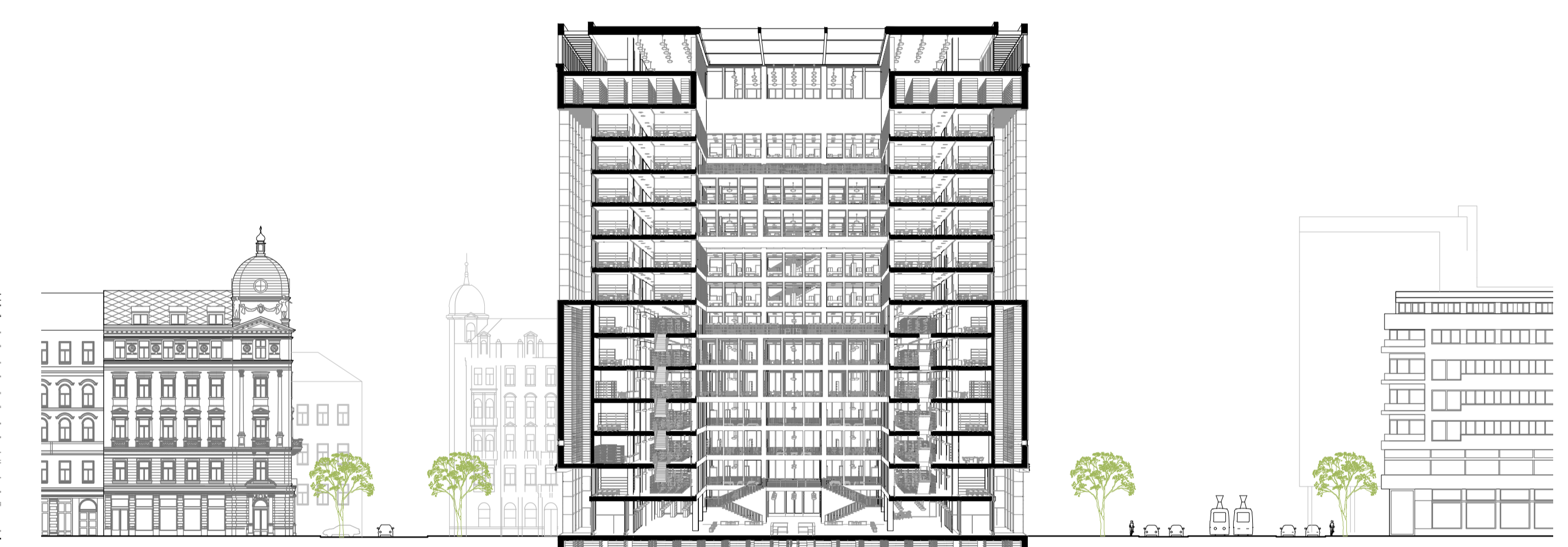
Středový, čtyřty, prstenec chytí. Namísto nábo je příčko. Atikum, které prochází přes všechna podlaží a může díky němu pozorovat dění napříč celou budovou.

Faciada domu reaguje na koncept budovy tak, že archy tvoří jenou strukturu a v několika místech prorazí velkými útvary, které jsou dále členěny do menších částí.

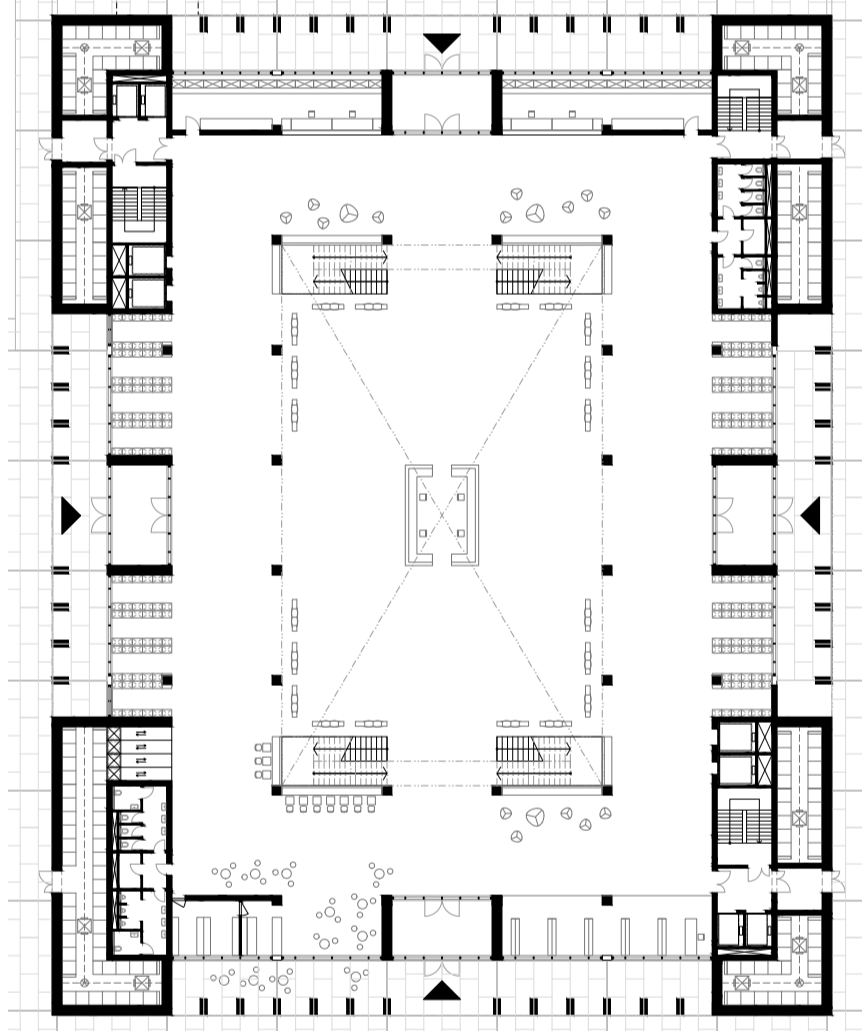
Budova knihovny hlubně okolí zůstává jednorozměrně přehledná, na kontext okolí se však snaží reagovat svou formou kompenzovanou několika patry a měřítkách.



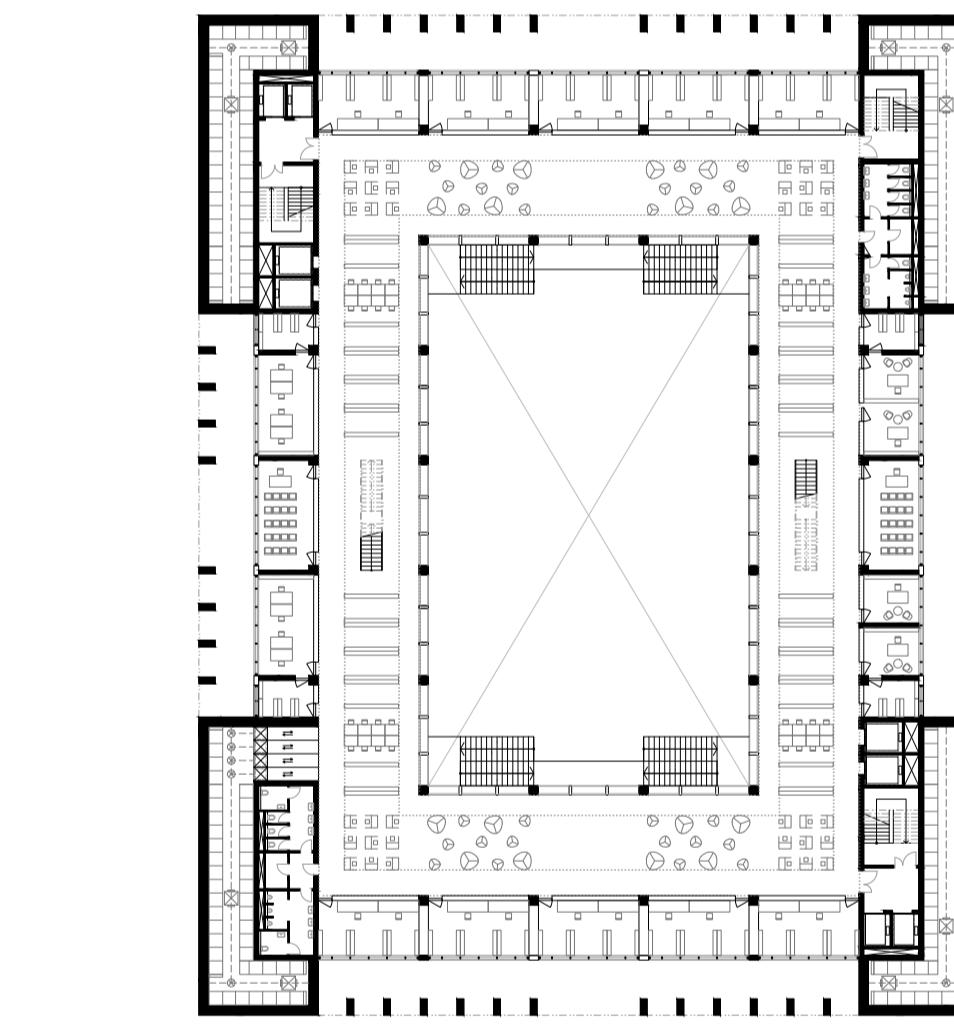
jižní pohled - pohled z Tělovského náměstí, z ulice Na Poříčí - forma budovy reaguje na okolní kontext územní měřítky



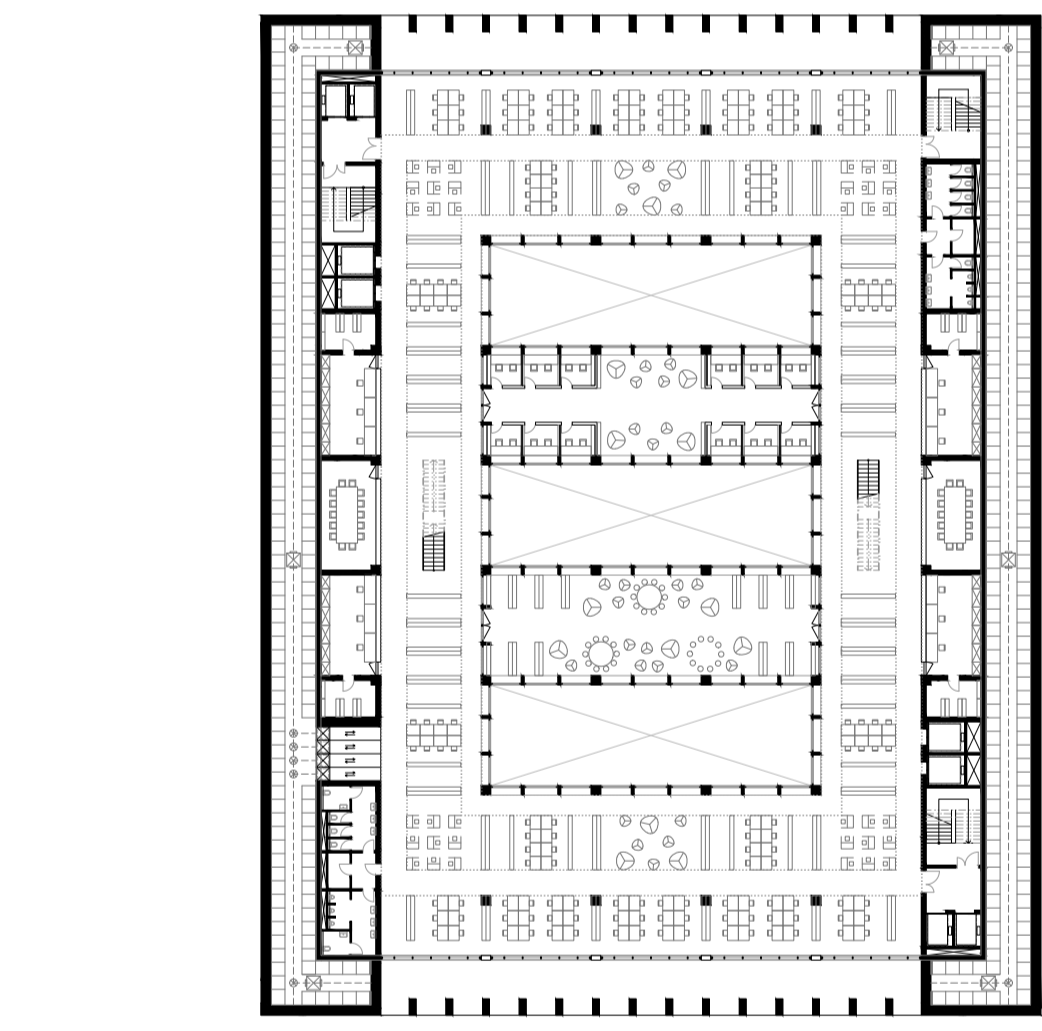
příčný řez



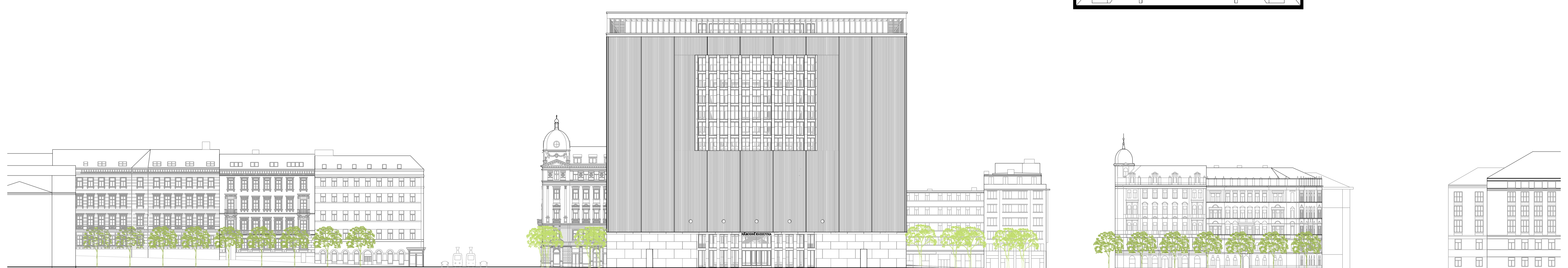
DNP - vstupní hala - první patro knihovny zóna s velkým pohybem návštěvníků a kármová a recepce



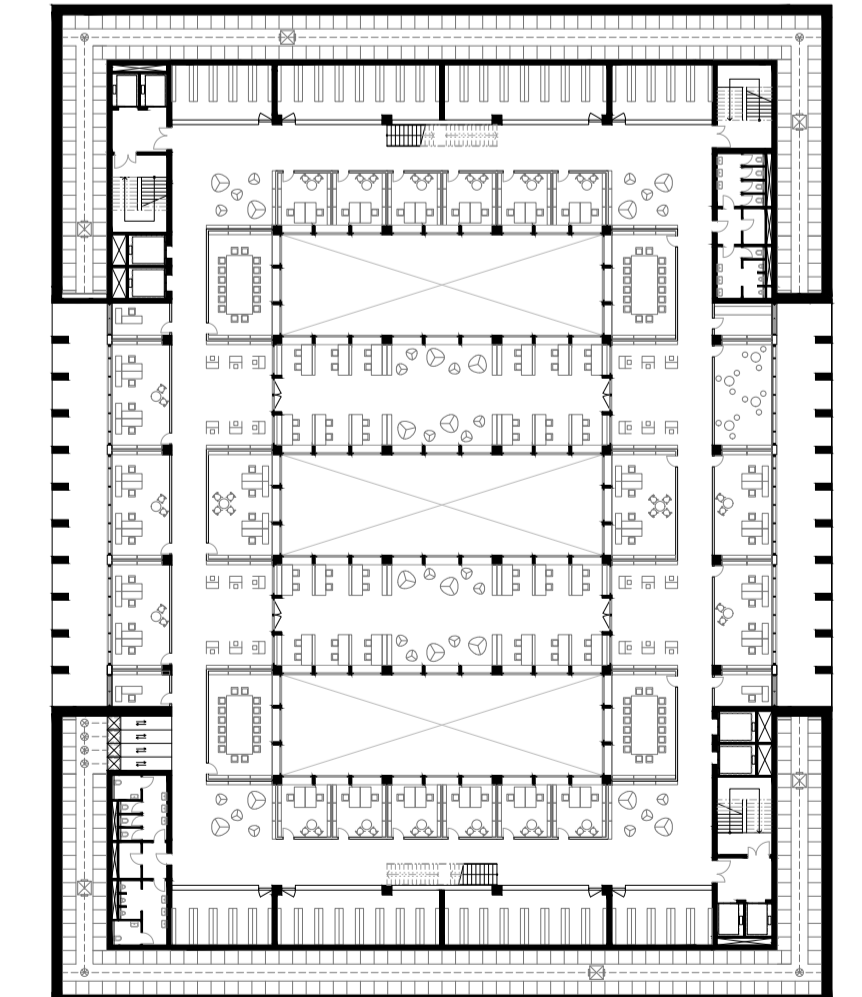
ZNP - centrální hala služeb místo pro knihy a příjezd služeb, zprostředkování služeb, výpočty



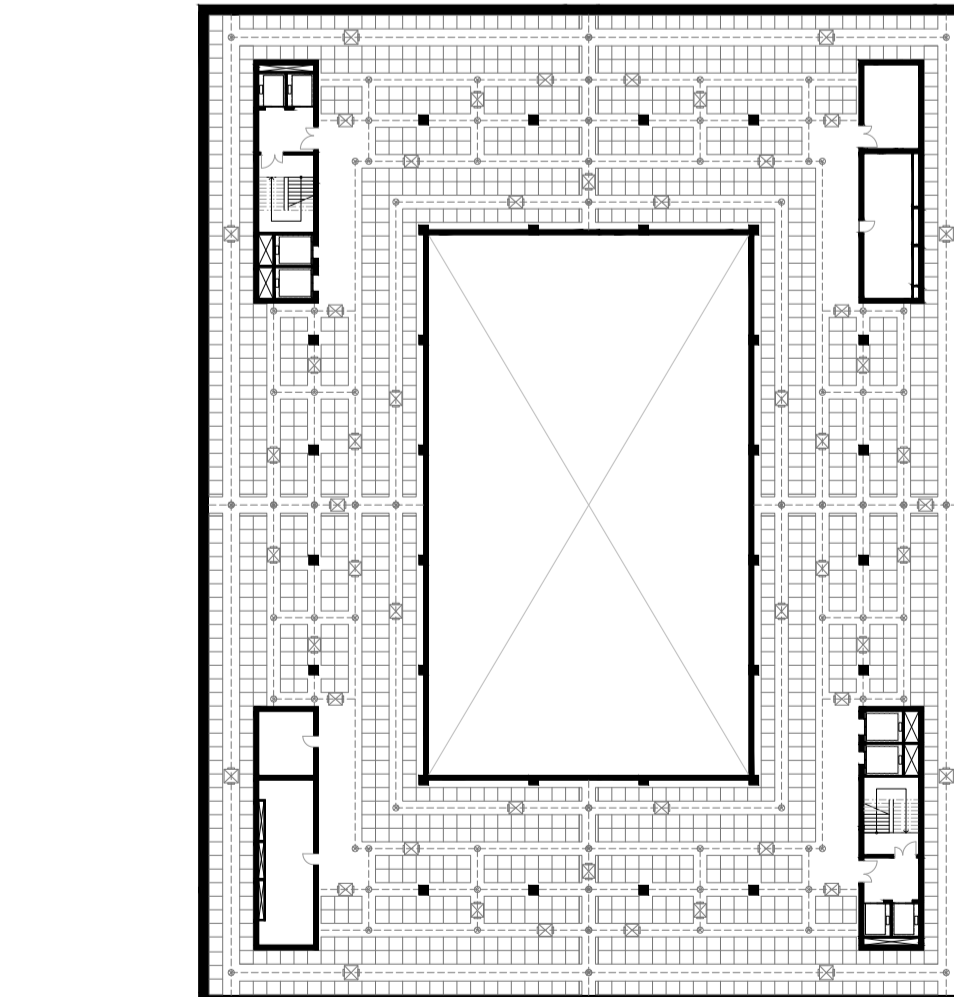
SNP - 6NP - specializované studovny otevřený prostor se studijními místy a volným výběrem



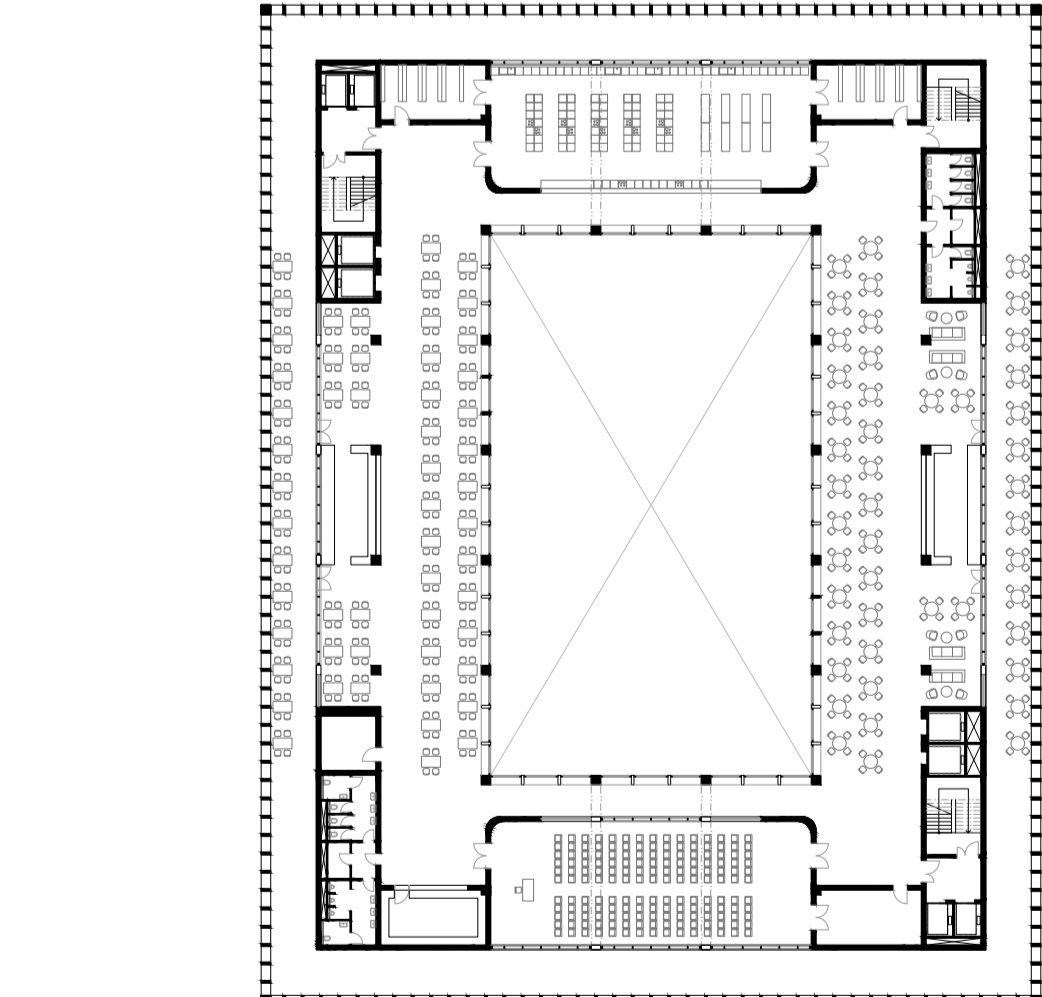
výhledový pohled - pohled z přelomu ulic Seveřinská a magistrála, z ulice Na Svanku



10NP - 11NP - oddělení konverzního archy, univerzální aktivní zabezpečuje organizaci a správu nepřehledných knihovních sbírek



14NP - národní konverzní archy, univerzální aktivní rozložení archy dostupné napříč celou budovou



15NP - restaurace a knihovna vlnitá obloha sáň panoramatický výhled na město, volný příjezd terasy, konference

