

V návrhu jsou použity zejména kombinované komunikační prostory pro pěší a auta, s potlačenou automobilovou dopravou. V bloku A je umístěno dvoupodlažní podzemní parkování pro obyvatele domu, dále je možnost parkování ve vnitrobloku u objektu A1. Pro blok B1 a B2 bylo vytvořeno parkování na povrchu podél komunikace doplněno o parkování ve dvoupodlažní podzemní garáži v bloku C. V bloku C jsou umístěny i parkovací domy v objektech C4, C5 a C8, dále je také možnost pro obyvatele zaparkovat podél komunikací. Samozřejmostí jsou také parkovací stojany pro jízdní kola. Pro objekt školy a školky je zřízeno menší parkoviště při okraji řešeného území.

- STÁVAJÍCÍ SMĚR JIZDY
- NAVRŽENÝ NOVÝ SMĚR JIZDY
- SMĚR PŘÍLEŽITOSTNÉHO PRŮJEZDU
- HLAVNÍ DOPRAVNÍ KOMUNIKACE
- PARKOVACÍ STANÍ PRO AUTOMOBIL
- STOJAN NA JÍZDNÍ KOLA
- PARKOVACÍ STANÍ PRO AUTOMOBIL V 1.PP

Použití zeleně je jeden z hlavních prvků tohoto návrhu. Má zde důležitou funkci, pomocí přírody se propojují historické budovy s novou zástavbou a řekou Radebuzou. Prvek stromořadí se opakuje v celém řešeném území a je doplněn o travní plochy a retenční záhony. Retenční záhony fungují na principu zadržení přívalemé dešťové vody, která by jinak byla rovnou odvedena do kanalizace. Retenční záhony jsou také místem ke hře a poznávání pro děti. Tyto záhony jsou v návrhu použity zejména v místech, kde se obytná funkce objevuje v parteru domu. Jsou zde použity jako oddělení komunikace od objektu a nabízí tak parteru větší soukromí.

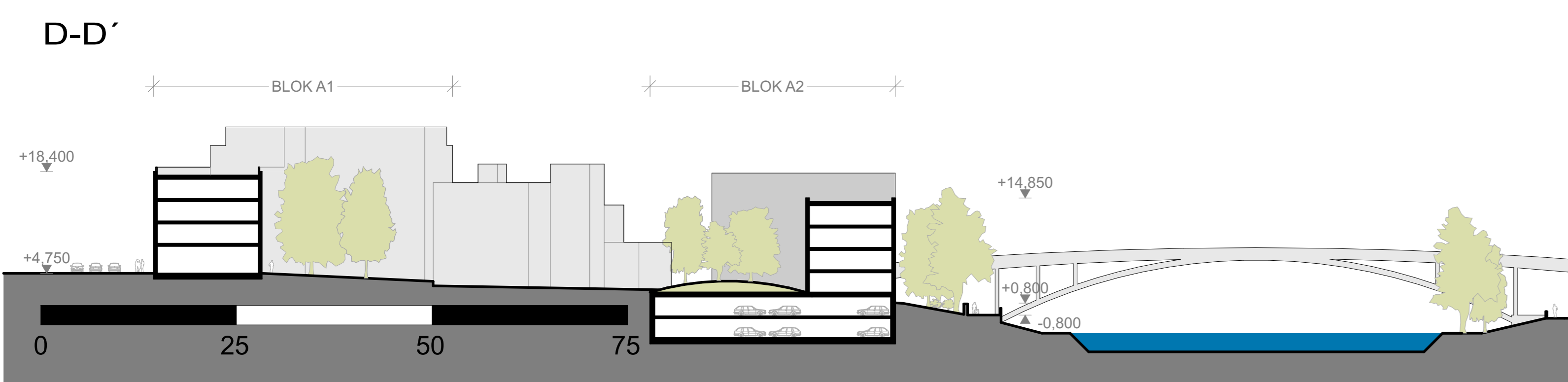
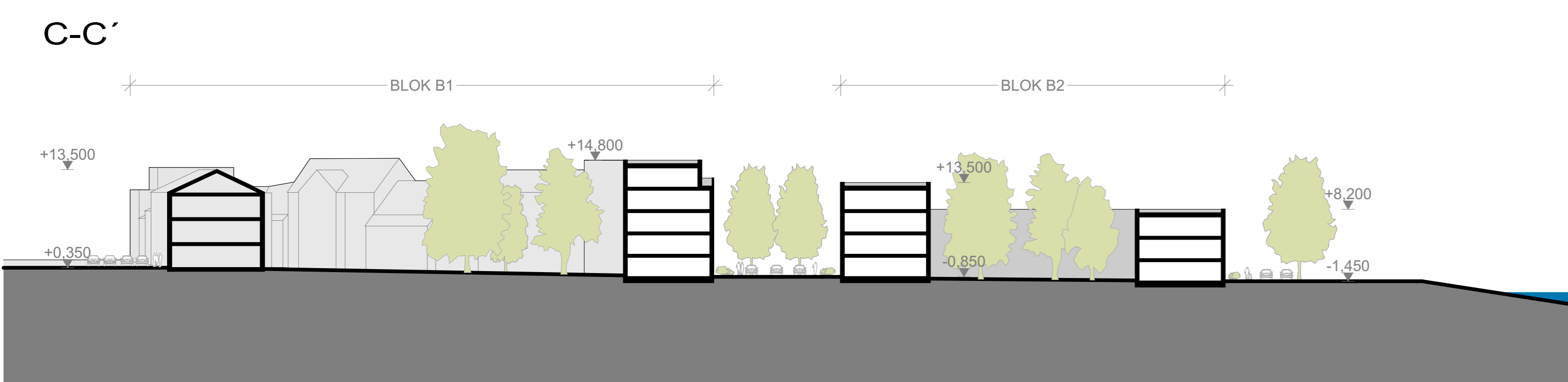
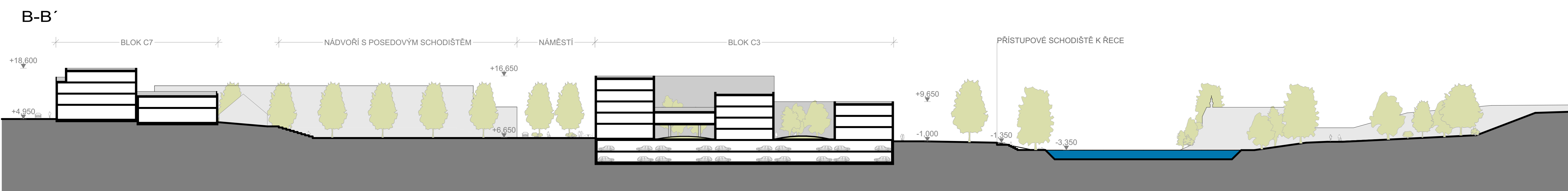
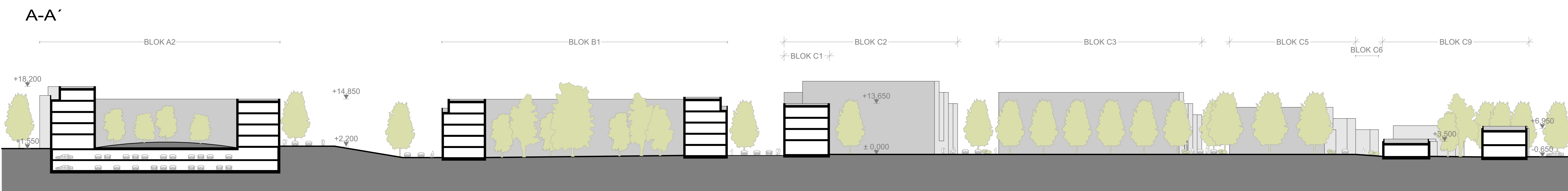
- STÁVAJÍCÍ ZELENĚ
- NOVÁ ZELENĚ
- RETENČNÍ ZÁHONY

Práce se zabývá doplněním urbanistické struktury mezi ulicemi U Trati a Cukrovarská v Plzni u řeky Radebuzy. Návrh reaguje na současný potenciál řešeného území a staveb, které se zde nacházejí. Propojením současných tendencí s historií místa vzniká nová městská čtvrť s převažující funkcí bydlení a možností širokého kulturního využití.

Severní blok A je ovlivněn zejména rušnou ulicí U Trati a stávajícím objektem prodejny nábytku, který se nachází v centrální části bloku. V návrhu je respektována okolní klasická bloková struktura zástavby a hmota je umístěna ve větší vzdálenosti od ulice U Trati, vzniká tak klidnější vstupní prostor pro nové objekty. Řešený blok B je v současné době zastavěn z poloviny obytnými objekty, které jsou v návrhu zachovány, a objekty skladovacími. Původně jeden velký blok je v návrhu rozdělen na dva bloky menší. Jižní blok C, ve kterém jsou situovány objekty DEPO 2015, je ze všech tří řešených bloků rozlohou největší. Návrh respektuje stávající ponechanou zástavbu a v severní a centrální části navazuje na velké hmoty halových objektů, krajní objekty u jižní hranice navazují na menší stávající objekty. V těsné návaznosti na Papírenskou lávku je umístěn objekt školky a školy, která by sloužila jak pro navrhovanou zástavbu, právě stavěný obytný objekt na druhém břehu řeky i pro plánovanou zástavbu areálu bývalé papírny.

- STÁVAJÍCÍ ZÁSTAVBA MIMO ŘEŠENÉ ÚZEMÍ
- STÁVAJÍCÍ ZÁSTAVBA UVNITŘ ŘEŠENÉHO ÚZEMÍ
- ST. ZÁSTAVBA - BROWNFIELD
- NAVRHOVANÁ ZÁSTAVBA
- C1 OZNAČENÍ BLOKU NOVÉ ZÁSTAVBY

## VIZE DOPLNĚNÍ URBANISTICKÉ STRUKTURY CUKROVARSKÁ - U TRATI



- STÁVAJÍCÍ OBJEKT - BYVALÁ ZÁMEČNICKÁ DÍLNA
- POSEDOVÉ SCHODIŠTĚ
- STROM OSAZENÝ V DLAŽBĚ
- STÁVAJÍCÍ OBJEKT - BYVALÉ ÚSTŘEDNÍ DÍLNY
- BLOK C8
- DLÁŽDĚNÉ NÁDVORÍ
- RETENČNÍ ZAHON
- STÁVAJÍCÍ OBJEKT - BYVALÝ CUKROVAR

Veřejné prostory jsou navrženy v posloupnosti od břehu řeky k západnímu okraji řešeného území. V prostorách bloku C jsou tyto prostory hierarchizovány a končí dvěma velkými nádvořími. Severní nádvoří je ponecháno jako volné s vysazenými stromy a posezením po krajích. Jižní nádvoří je navrženo jako divadelní s posedovými schody. U bloků B1 a B2 vzniká při břehu řeky nástupní prostor s vysazenými stromy, lavičkami, stojany na kola a fontánkami na pití. Velká většina nových dopravních komunikací je v návrhu řešena jako společný prostor pro automobilovou i pěší dopravu, počítá se zde s mírnou automobilovou zátěží (příležitostně obyvatelé domů, svoz odpadu, záchranné vozy). Zahrady vznikající mezi domy slouží jako soukromé zahrady po obyvatele domu, je tak vytvořen chráněný prostor pro relaxaci, který si ale zanechává svou vazbu na okolí.

VIZE DOPLNĚNÍ URBANISTICKÉ STRUKTURY CUKROVARSKÁ - U TRATI