



SÍŇ ROZLOUČENÍ

Kamila Vystrčilová

„Uvažování o smrti by nemělo v člověku vyvolávat strach, ale mělo by ho vést k tomu, aby si vážil drahocenného času života, během kterého lze vykonat mnoho závažného.

Je nutné přijmout fakt, že smrt je normální součástí života.“

Jeho Svatost XIV. Dalajláma (2002)

S Í Ň R O Z L O U Č E N Í

diplomní projekt

autor
vedoucí práce
asistent

Kamila Vystrčilová
Ing. arch. Boris Redčenkov
Ing. arch. Vítězslav Danda

Fakulta architektury
České vysoké učení technické v Praze
květen 2019

anotace

V této diplomové práci je zpracováno téma smuteční síně v Kroměříži, které vychází z podnětu města o nahrazení stávající nevyhovující budovy smuteční síně v areálu městského hřbitova síní novou. V analytické části byl zkoumán dnešní společenský význam pohřebních rituálů, smrti jako takové a hřbitova, místa posledního odpočinku v kontextu města.

Cílem návrhu pak bylo vytvořit stavbu důstojnou a vlídnou pro akt rozloučení s blízkými, která bude vhodně zasazena do geometrického půdorysu městského hřbitova, bude co nejlépe definovat tento specifický typ veřejného prostoru a podtrhovat jeho mimořádnost. Zároveň se ale svou formou bude vymezovat vůči rušnému okolí a být tak intimním a důvěrným pietním místem pro své návštěvníky.

obsah

1) ANALYTICKÁ ČÁST	11-37
ÚVOD	
Předmluva a cíl práce	13
Význam pohřebního rituálu	14
Způsoby pohřbívání	15
Alternativy pohřbívání	16
Hřbitov	17
REFERENCE	18
LOKALITA	
Město Kroměříž	23
Kroměřížské hřbitovy	24
Hřbitov v rámci města	27
Současný stav	28
Územní plán	37
2) NÁVRH	38-89
AUTORSKÝ TEXT	40
STAVEBNÍ PROGRAM	42
KONCEPT	44
SITUACE SOUČASNÉHO STAVU	48
SITUACE NAVRŽENÁ	50
SITUACE MÍSTA STAVBY	52
PŮDORYSY	54
ŘEZY	58
PROVOZ (AXONOMETRIE)	66
POHLEDY	68
MATERIÁLY	72
KONSTRUKCE A DETAIL	74
VIZUALIZACE	76-91
3) DOKLADOVÁ ČÁST	93-97
Dokumenty, bibliografie	

A N A L Y T I C K Á Č Á S T



předmluva a cíl práce

Budovy smutečních síní a krematorií v lidech vždy vzbuzují rozmanité pocity. Nejde pouze o vjem ze samotné architektury, která ve většině případech už prvotně prozrazuje, že se nejedná o obyčejný dům. Ale právě pro svůj účel, který je pro člověka něčím tajemným a zarmucujícím.

Mnoho lidí by do ní raději nikdy nevstoupilo. Nešlo se projít jen tak okolo. Nejspíše si ani nepředstavovalo, co se uvnitř odehrává.

Stejně tak jako se smrtí samotnou. Každý člověk se vyhýbá myšlence, že se týká i jeho. Ať už smrti blízkých, nebo své vlastní. Nepředstavuje si, že se někdy bude muset rozloučit.

Jednou se ale budova, kterou vždy pozoroval jen zpozďálí stane místem, které bude v jeho mysli už navždy s rozloučením spojené.

Návrh budovy smuteční síně je dle mého jeden z nejobtížnějších. Právě proto, jak velký vliv může zanechat v člověku, který do ní přijde prožít své nejtěžší chvíle.

Je to moment, kdy se pouhá stavba stává mocným psychologickým nástrojem, prostorem, který se vryje člověku do paměti a záleží na každé maličkosti, jestli umocní, nebo naopak zmírní pocity žalu a nejistoty.

Smuteční síně by neměly vyzdvihovat smutek, který mají v názvu. Ten je samozřejmý a všudypřítomný, neměl by ale vládnout samotné architektuře.

Ta má být něčím uklidňujícím, konejšivým. Má být místem, ke kterému budeme vzhlížet s respektem, ale nebudeme se bát vstoupit. Místem, které se svým postavením přirozeně vymezí vůči okolnímu světu, zároveň ale ponechá areálu hřbitova, na kterém se nachází, schopnost propojení s městem. Místem, které v člověku vzbudí důvěru, že je tím správným prostředníkem pro odchod blízké osoby.

Proto síň rozloučení. To je to zásadní, co musí proběhnout s co největší možnou mírou empatie a porozumění a cílem mé práce je toto skrz architekturu poskytnout. Poté už je pouze na člověku, pozůstalém, jakým způsobem si onen akt přizpůsobí vzhledem k vlastním potřebám, víře a smýšlení.

Cílem je ovšem i přesvědčit část společnosti, která se pohřebnímu rituálu z různých důvodů vyhýbá, že má smysl říci sbohem důstojnou a řádnou cestou. Stačí pouze nabídnout více možností jak k tomuto aktu přistoupit a poskytnout zázemí, které toto dovolí.

Každý člověk by se totiž měl vyrovnat se smrtí jako s přirozenou součástí života, což je obtížné, pokud nepřijme sám rituál rozloučení se zemřelým.

Tím se sice může vyhnout krátkodobé strasti ze ztráty, nevyřeší tím ale dlouhodobý pocit, že tato kapitola nebyla nikdy náležitě uzavřena a následky si v sobě ponese mnohem déle.

význam pohřebního rituálu

Pohřební akt byl odedávna jedním z nejdůležitějších momentů lidské existence a vždy souvisel s vírou a smýšlením konkrétní kultury a společenství. Znamenal smíření se se smrtelností každého člověka, zároveň ale ukazoval jeho nezměrnou touhu a víru v to, že se nejedná o konečnou fázi. Že jde pouze o změnu, dosloužení fyzické schránky a přesun do jiné formy bytí. V tomto duchu byly také ceremonie nejčastěji vedeny a tomuto přizpůsobovány.

Pohřeb je především symbolickým prostředkem, skrze který vyjadřujeme své přesvědčení, myšlenky a pocity jak k zemřelému člověku, tak ke smrti jako takové. Obřad nám pomáhá přijmout realitu, že život tak, jak ho známe má hranice, zároveň ale svědčí o životě zesnulého, kterému se tímto úkonem vzdává hold a přikládá význam. To vše za pomoci sdílení vzpomínek a pocitů mezi blízkými.

Pozůstalým slouží k lepšímu pochopení a vyrovnání se se ztrátou a znovunalezení smyslu svého vlastního života. Uvědomění si jeho důležitosti totiž může vést k lepší kvalitě a silnějšímu prožitku z bytí, kterého pak dotýčný na sklonku svého života nelituje.

Současné společnosti, která toto téma spíše tabuizuje a vyhýbá se konfrontaci se zármutkem, může pak vlastní smysl unikat, což vede k prohlubování psychických traumat a zániku důležitých sociálních vazeb. Strach ze smrti se pak stává bariérou k vedení naplněného a smysluplného života.

způsoby pohřbívání a pohřebních rituálů

Inhumace (ukládání do hrobu) a kremace (zpopelnění ostatků) jsou považovány za základní způsoby pohřbívání a pietní místo bývalo akcentováno různými typy architektury ve formě megalitických staveb, mohyl, náhrobků a hrobek.¹ Každá stavba i průběh obřadu se lišily dle kulturních zvyklostí, důkazem víry v posmrtný život byla často jak symbolická forma těchto staveb, tak přítomnost předmětů uvnitř hrobu, které měly zemřelému usnadnit příští konání.

V naší kultuře, která byla převážně ovlivněna křesťanstvím, byla inhumace po dlouhá léta jediným přijatelným způsobem, jelikož tak jediné může dle křesťanské víry dojít ke vzkříšení. Sama Bible považuje smrt za něco nepřírozeného a spojeného s hříchem, koncem duše pro ni ale neznamená. Kremace byla nábožensky nepřijatelná hlavně pro symbolický význam ohně jako prvku zla, který zamezoval možnosti posmrtné existence.¹

Zpopelňování začalo být prováděno až daleko později v 19. století, jako výsledek dlouho-trvajícího odklonu od náboženství a potlačení jeho vlivu v důsledku vědeckých pokroků, nárůstu vzdělanosti, nových znalostí a prosazování lidské individuality.²

Můžeme říci, že převážně západní společnost prošla vzhledem k jiným světovým kulturám nejvýraznější proměnou v rámci modernizace. Tím se zásadně vzdálila od tradičního pojetí smrti a umírání.

Lidé ztratili hlubší význam v pietním aktu a začali akceptovat odchod bez řádného vystavení pohřbu. V současné době je takto bez obřadu pohřbíváno okolo poloviny všech zemřelých.

Důvody jsou různé, většinou se mluví o ekonomické zátěži pozůstalých, zanikajících sociálních vazbách, nebo přílišnému emocionálnímu vypětí. Ve skutečnosti hraje roli právě zmíněná ztráta smyslu obřadu pro pozůstalé a často nemožnost přizpůsobení si obřadu dle svého.

V dnešní globalizované společnosti je přitom potřebné individualizovat přístup k tématice pohřbívání, aby se paradoxně zachovaly alespoň některé tradice, byť v pozměněné formě, neboť hrozí, že zaniknou úplně.

V případě, že se pozůstalý pro obřad rozhodne, nabízí se otázky, jakým způsobem ho vést a jaké prvky jsou považovány za nejdůležitější. Současná nejběžnější praxe je taková, že pohřební obřad probíhá pár dní po úmrtí osoby, která je pak v rakvi přítomna na katafalku v čele smuteční síně. Po skončení obřadu, prosloveh řečníků a zahrání nebožtíkovy oblíbené hudby je pak rakev spuštěna nebo zasunuta do prostoru zázemí, odkud většinou putuje do křemáčního zařízení. To se ve většině případů nachází v jiném městě, převoz proto celý proces prodlouží.

Právě fyzická přítomnost těla zemřelé osoby na obřadu je velmi důležitá pro pozůstalé, pro které tím akt loučení dostává větší váhu a stává se reálnějším prožitkem.

Bohužel v tomto případě se nejedná o loučení konečné, protože pozůstalého čeká kontakt s urnou s popelem blízkého ještě nějakou dobu po zpopelnění a tím prodloužení zármutku s druhým pietním úkonem položení urny do hřobového místa, kolumbária nebo jeho rozptýlení na místě k tomu určeném.

Z hlediska emocionálního tedy může být vhodnější provést kremaci ihned po obřadu na stejném místě, nebo po smrti nejdříve uskutečnit kremaci a až poté uspořádat rituál k uložení urny do konečného místa odpočinku. Tento postup je již dnes běžný například v Německu a severských zemích, odkud většinou proudí i nové, alternativní způsoby pohřbívání a závisí pouze na každé kultuře, jaké prvky přijme za své.

Problémem pro pozůstalé mohou být také nevyhovující prostory, které postrádají dostatek intimity, jsou příliš neosobní a akt rozloučení pro ně naráží na hranice teatrálnosti. To je v poslední době řešeno menšími soukromými místnostmi v rámci provozu smuteční síně, které jsou pro mnoho lidí snesitelnější a čím dál více využívány. Novinkou jsou také požadavky na místnost pro úpravu zemřelých, které se mohou účastnit sami pozůstalí. To jen svědčí o zvyšujících se nárocích na pohřební služby, jejichž stávající provozovny a smuteční síně často přestávají poptávce stačit.

alternativní způsoby pohřbívání

Otázka ekologie a častý symbolický návrat k přírodě je dnes hlavním důvodem pro příchod nových forem nakládání se zemřelými. Společnost si už delší dobu uvědomuje, že klasický proces inhumace, tedy pohřbívání do země, není příliš udržitelný z hlediska prostoru a zvláště kvůli používání chemických látek k balzamací mrtvých nebo určitých materiálů rakví ani šetrný k životnímu prostředí.

Proces kremace je kritizován za zvyšování emisí v místě spalování a lidé žijící poblíž ho spojují i s nepříjemným zápachem. To ale vyvrací jak pohřební služby, tak výrobci dnešních moderních kremačních zařízení i měřitelé emisí, jelikož novodobá zařízení disponují dopalovacími komorami, které likvidují veškerý zápach i škodliviny v souladu s požadavky na ochranu životního prostředí. Kremace je tedy díky novým technologiím pořád přípustnou technikou i z hlediska ekologie.³ Přesto se objevuje snaha o prosazení jiných způsobů, které mohou být v budoucnosti přijatelnější.

První takovou metodou je tzv. **vodní kremace** neboli alkalická hydrolýza, která spočívá v rozpuštění těla na tekutinu za pomoci speciálního roztoku. Jedná se v podstatě o přirozený proces rozkladu těla, jen urychlený. U tohoto procesu je zapotřebí mnohem méně tepla, než u klasické kremace a tekutina je pak očištěna od případných chemikálií, které se tak nedostanou do půdy ani vzduchu. Velkou výhodou je i ekonomická

dostupnost. Tato metoda našla své četné uplatnění např. ve Švédsku, v očích katolické církve je ale vnímána velmi negativně.⁴

Dalším způsobem je tzv. **kryomace** či promese, kdy je naopak tělo zmrazeno a za pomoci tekutého dusíku a vibračí rozdrčeno na prach. V tomto případě se už nejedná o přirozený rozklad, je ale stejně šetrný, jelikož také neprodukuje žádné škodliviny. Prach se navíc může při uložení do země přeměnit v samotnou zeminu, což je největší klad metody.⁵

Nejpřijatelnějším způsobem a v současnosti u nás i praktikovaným jsou **přírodní pohřby**. Tělo je co nejprostším způsobem navráceno zpět zemi vícero způsoby, při kterých se dbá především na přírodní materiál schránky a absenci chemikálií. Na trhu se proto objevují celulózové urny, bambusové rakve i speciální ekologické rubáše propletené podhoubím.

První přírodní hřbitov v Čechách nazvaný Les vzpomínek je zřízen v pražských Dáblicích. Popel se zde rituálně ukládá v rozložitelných urnách přímo ke kořenům stromů, na ty se pak pouze připevní cedulka se jménem a daty zemřelého, někdy doplněné životním mottem jako vzpomínka a zamyšlení pro návštěvníky.⁶

Přírodní hřbitov je skvělou alternativou pro pozůstalé, kteří si nepřejí klasický obřad nebo si nemohou dovolit udržovat hrobové místo. Jeho oblíbenost stále roste, můžeme tedy předpokládat, že se myšlenka uchytí i v dalších městech napříč republikou.

hřbitov



Les vzpomínek na Dáblickém hřbitově



ekologická urna a způsob pohřebního rituálu obr.1



cedulka s informací o zemřelém



obřadní místo přírodního hřbitova

Hřbitovy vždy nesly speciální postavení v organismu každé obce. V minulosti sloužily nejen jako pohřebiště, ale především jako shromaždiště obyvatel, kteří ho vnímali jako součást veřejného prostoru města. Později byly katolickou církví přeměněny v opečovávané uzavřené areály klidu a ticha a přesouvány na okraje měst, což jim dávalo větší možnost rozvoje pro dalších sto a více let, tím ale jejich vztah s městem a obyvateli utrpěl a úplně se změnil jejich charakter.⁷

Dnes jsou kvůli postupnému rozvoji sídel spíše tajemnými místy na mapě, obklopeny rozrůstající se zástavbou, která v mnoha případech existenci pietního místa ignoruje. Ta než aby se znovu otevřela městu, stávají se bariérou jak pro obyvatele, tak samy pro sebe. Hřbitov samotný by přitom, narozdíl od místa poledního rozloučení, jakým jsou krematoria a smuteční síně, měl být ze své podstaty otevřeným a prostupným územím s charakterem veřejné zeleně a parku, kde se budou moci lidé potkávat a společně vzpomínat.

Z hlediska pohřbívání je důležité myslet na budoucí rozvoj a možné kapacity hřbitova, zároveň je ale nutné promýšlet předem formu pohřbívání a nabídnout dnešní společnosti více alternativ. Jejich nedostatek je totiž důvodem, proč se mnoho lidí obrací ke hřbitovům zády, narůstá tak počet nevyzvednutých urn, snižuje se množství vystrojených obřadů a lidé často volí nelegální rozptyl popela mimo pietní místa.

David Chipperfield architects
Svatyně ve městě Inagawa
Japonsko



fotografie svatyně u města Inagawa obr.2

Úkolem architektů bylo vytvořit klidné místo pro rozjímání a pohřební rituály na svahovitém terénu hřbitova nad městem Inagawa v Japonsku. Inspirací jim byl právě přechod mezi civilizací a hustě zalesněnou přírodou. Svatyně je tvořena více budovami, které formují mezi sebou veřejná a pak čistě

soukromá nádvoří, představující velmi intimní atmosféru. Ta je zde také podtržena tlumeným světlem dopadajícím skrze okna ze zahrady. Materiálem pro celý komplex budov se stal červeně probarvený beton, díky němuž působí hmoty celistvě, vybízející k pocitu rozjímání a zpomalení.⁸

Bayer & Strobel Architekten
Pohřební kaple v Ingelheimu
Německo



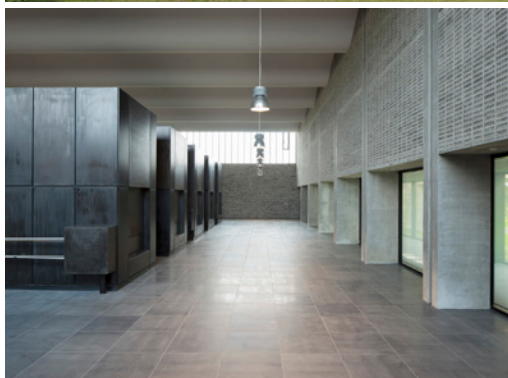
fotografie pohřební kaple v Ingelheimu obr.3

Kaple v Ingelheimu funguje na principu uzavřeného prostoru před okolním světem kamennou vysokou zdí, která ji obklopuje. Výsledkem je pak sofistikované členění venkovních a vnitřních prostorů, které dohromady tvoří harmonický celek. Důležitost kaple v komplexu hřbitova je

umocněna její ostrou sedlovou střechou se světlíkem uprostřed, což poskytuje interiéru smutečnické síň monumentální ale přitom jednoduchý charakter. Kaple tímto moderním způsobem zároveň interpretuje regionální typologii, ve které jsou zahrnuty typické prvky sakrální architektury.⁹

reference

Henning Larsen Architects
Komunální krematorium v Ringstedu
Dánsko



fotografie krematoria v Ringstedu obr.4

Krematorium v Dánském Ringstedu, nacházející se na okraji areálu historického panství a nového hřbitova, bylo navrženo s hlavní myšlenkou toho, aby pozůstali mohli sledovat celou cestu rakve, od smuteční síně, přes soukromou místnost posledního rozloučení až ke křemáčním

pecím. Architekti tak chtěli přizpůsobit provoz budovy pro různé typy obřadů a nabídnout jak návštěvníkům, tak zaměstnancům co nejpříjemnější prostředí za pomoci dostatečného denního osvětlení, které během celého dne i roku jemně proměňuje a dotváří povahu vnitřních prostorů.¹⁰

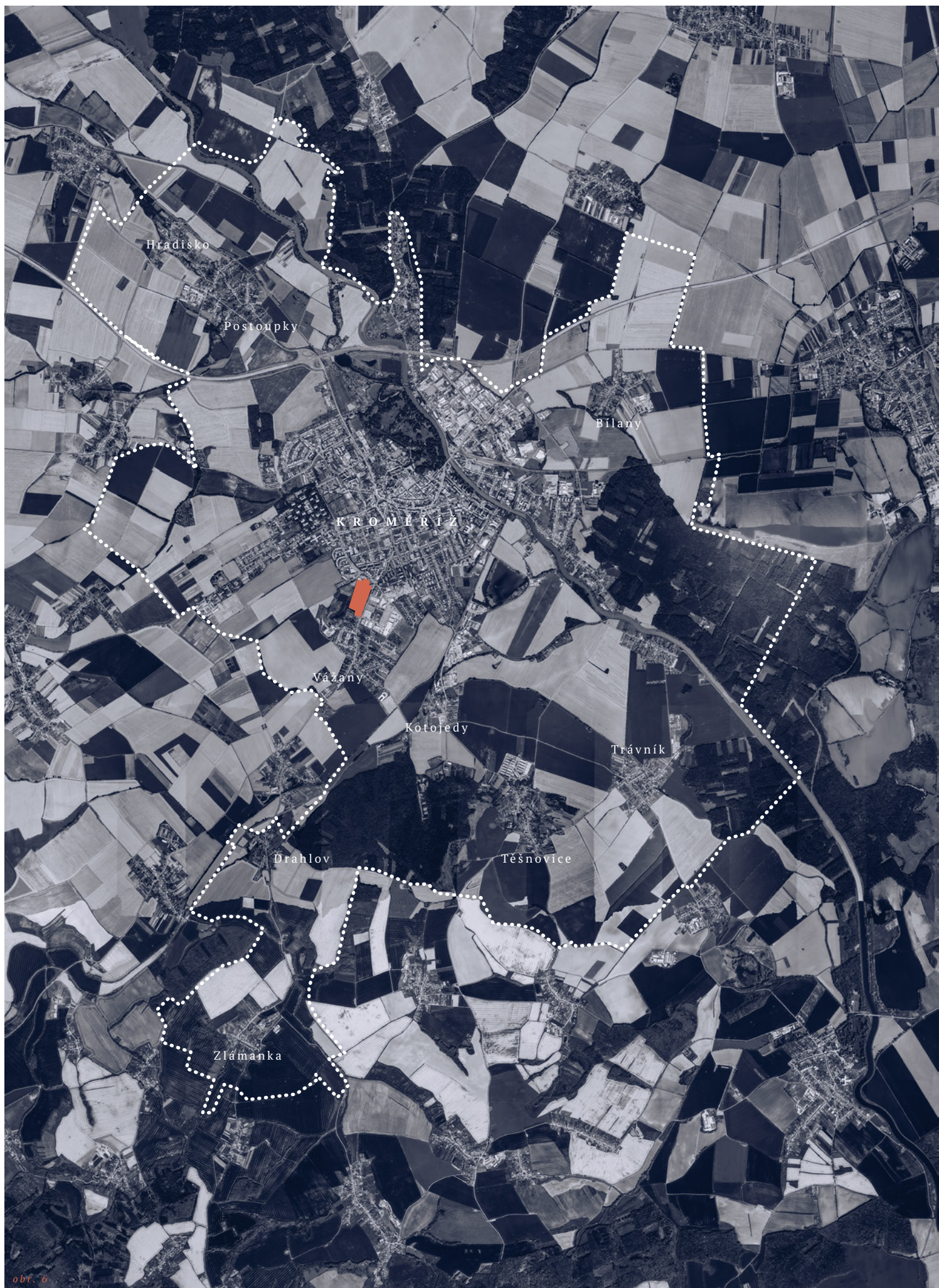
KAAN Architecten
Krematorium Siesegem
Belgie



fotografie krematoria Siesegem obr.5

Spolu s budovou krematoria v blízkosti belgického města byly vytvořeny i okolní parkové plochy, nejedná se tedy o doplnění stávajícího hřbitova. Navržené kopce v parku však mají sloužit pro rozptýlení popela zemřelých. Většina vnitřních místností mnohonásobně převyšují lidské

měřítko, přesto nabízí dostatek soukromí, klidu a přirozeného světla. Kapacitně je krematorium dimenzováno pro obrovské množství smutečních hostů, v hlavní síni jich usedne až 600. Obě síně k sobě mají přidruženy menší místnosti pro soukromnější rozloučení a kondolence.¹¹



obr. 6

město Kroměříž

Kroměříž, právem přezdívaná Hanácké Athény, je město ležící na severo-východě Zlínského kraje, v údolní nivě řeky Moravy.

Přezdítku nedostala pouze díky umístění na úrodných půdách jižního cípu Hané, ale především díky svému historickému vývoji, zahrnujícímu mnoho významných památek, bohatému kulturnímu životu a vysoké míře vzdělanosti.

Tomu svědčí fakt, že město bylo roku 1997 vyhlášeno nejkrásnějším historickým městem České republiky a o rok později se svými zahradami - Květnou a Podzámečkou, zasloužilo o zápis na seznam světového kulturního dědictví UNESCO.

Nejvýraznější vliv na podobu centrální části města měli olomoučtí arcibiskupové, kteří zde roku 1260, na místě obchodní křižovatky, město založili a později vybudovali zámek, včetně zmíněných zahrad, který jim sloužil jako reprezentativní sídlo a správa tamní diecéze.

Kroměříž byla v minulosti vícekrát vážně poničena válečnými zásahy, především třicetiletou válkou, díky vlivu olomouckého biskupství, které v 18. století povýšilo na arcibiskupství, byla ale vždy obnovena a rozvíjena. Vrcholné období města přišlo roku 1848 s přesunem vídeňského ústavodárného sněmu rakouských národů právě do Kroměříže, což s sebou přineslo vznik řady vzdělávacích institucí, příchod významných osobností a tím počátek rozvoje kulturního a společenského života.

Město je dnes se svými 29 tisíci obyvateli druhé největší ve Zlínském kraji a je silným regionálním centrem a spádovou oblastí okolních obcí.

Katastrální rozloha města je 5560 ha a zahrnuje obce Bílany, Drahlov, Hradisko, Kotojedy, Postoupky, Těšnovice, Trávník, Vážany a Zlámanku. Samotné město je v současné době vystavěno na 1770 ha.¹²

Aktuálně je však zpracováno množství studií na jeho vnitřní i rozvojové plochy a spolu se zlepšením občanské vybavenosti a veřejných prostor se může počet obyvatel v budoucnu navyšovat, i když z dlouhodobého hlediska dosud spíše ubývá. Z demografických průzkumů je patrný nárůst obyvatel převážně v post-produktivním věku, tedy seniorů, který znamená zvýšené nároky města na sociální a zdravotní služby, ale také městskou hromadnou dopravu, přístupnost a bezbariérovost veřejného prostoru.



kroměřížské hřbitovy

Správu pohřebišť na území města zajišťují Kroměřížské technické služby. Do jejich kompetence spadá jak městský hřbitov, tak hřbitovy okolních obcí.

Výstavba městského hřbitova započla na počátku 20. století poté, co kapacita stávajících vnitroměstských hřbtovů nestačila potřebě města. Ta byla zvýšena především v důsledku první světové války a výstavbou nemocnice a Zemského ústavu pro chorobomyslné. Hřbitov byl vybudován v dostatečné vzdálenosti od města spolu se hřbitovem židovským, aby nebyl za pár desítek let limitován městským rozvojem.

Současná podoba hřbitova a původní židovská smuteční síň byla vybudována ve třicátých letech podle návrhu Ing. Ladislava Mesenského. Ten se poté dalších etapách podílel spolu s Emilem Edgarem a architektem Janem Zavřelem na vybudování urnových hájů, nových cest, rozdělení ploch a stavbu vstupních objektů.

Teprve po druhé světové válce došlo ke spojení obou hřbitovů a židovská smuteční síň byla přebudována roku 1960 na současnou obřadní síň pro občanské i církevní obřady. Od konce sedmdesátých let začla fungovat rozptylová loučka a poté byla postavena první kolumbária.

Významný podíl zeleně zaujímají lípy plstnaté, tvořící aleje podél hlavních hřbitovních cest, vzrostlé borovice a zeravy. Z významných osobností je zde pohřben např. prezident Ludvík Svoboda nebo architekt Karel Prager.¹³

Hřbitov v Hradisku > 30 a

Hřbitov v Bílanech > 10 a

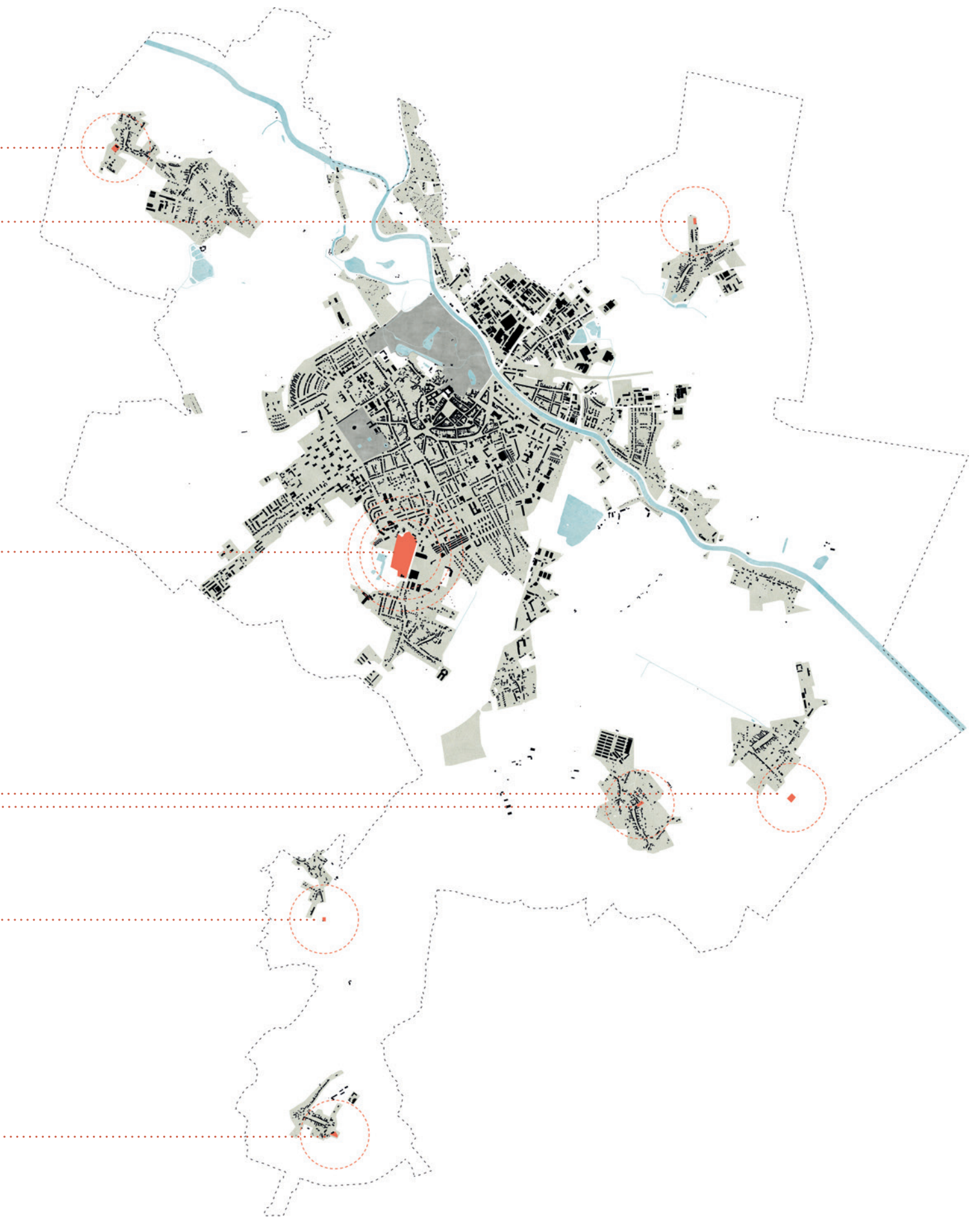
hlavní hřbitov v Kroměříži > 7,4 ha

hřbitov v Trávníku > 18 a

hřbitov v Těšnovicích > 7 a

hřbitov v Drahlově > 5 a

hřbitov ve Zlámance > 13 a







hlavní vstup a budova správy hřbitova (1.)



brána a parkoviště u hlavního vstupu na hřbitov (1.)



vjezd na parkoviště u síně a příjem nebožtíků (2.)



vstup u smuteční síně naproti OD Tesco (2.)

hřbitov v kontextu města

Kroměřížský hřbitov se nachází na jihozápadním okraji města u katastrálního území Vázan při ulici Velehradská, dvacet minut chůze od historického centra města. Dřívější území přilehlých kasáren na východní straně hřbitova vystřídala nákupní zóna s obchodním domem Tesco, která se dále rozrůstá a navazuje na areál výstaviště Floria.

Na východ od hřbitova leží neudržované území zatopeného lomu u bývalé cihelny, ze severovýchodu přiléhá ke hřbitovní zdi areál Biopasu a sběrného dvora. Území cihelny a sběrného dvora by měla podle nového územního plánu nahradit městská a parková zeleň a plynule tak navázat na nové rozvojové plochy města.

Hromadnou dopravou je hřbitov obsluhován z ulice Albertova, z této ulice je také hlavní vchod na hřbitov pro veřejnost a parkovací stání pro deset aut. Další parkování je pak při vjezdu z ulice Velehradská pro potřeby obřadu u smuteční síně. Oboje parkoviště nejsou svou kapacitou dostatečné, návštěvníci jsou pak nuceni parkovat na vysokokapacitním parkovišti v nákupní zóně, odkud ale nevede přes tříproudovou silnici ke hřbitovu přechod pro chodce.

Charakter klidného pietního místa se tak postupným rozvojem sídla přeměnil na nepřehledné a rušné území, které si především žádá své redefinování a navrácení povahy veřejného prostoru, který nebude limitován nevhodným městským plánováním.

současný stav hřbitova a smuteční síně

V rámci svého diplomního semináře jsem zjišťovala současný stav hřbitova a smuteční síně, možnosti zdejších pohřebních obřadů a případné kremace.

Na město s necelými třiceti tisíci obyvateli jsou možnosti uspořádání obřadu pro větší počet lidí neuspokojivé jak z hlediska kapacity, tak z hlediska zázemí a celkového dojmu z obřadu.

Ve městě se nachází jediná smuteční síň, umístěna v jihovýchodním cípu hřbitova s vjezdem z ulice Velehradské. V zadní části disponuje prostory potřebnými pro výkon obřadu a manipulaci se zemřelými, ve stejné budově jsou také kanceláře a zázemí zaměstnanců pohřební služby Konkordia, která má budovu od města v nájmu.

Zázemí pro personál je zde přijatelné, zpřísňující se normy v pohřebnictví si ale kladou čím dál větší nároky, co se provozu týče a v budoucnu by měla stávající budova problém jim vyhovět. Příkladem je požadavek na místnost pro úpravu zemřelých, jelikož zdravotnická zařízení tento úkol odmítají provádět a ten tak přešel pouze na pohřební služby. Zvyšuje se také potřebná kapacita na chladicí a mrazicí zařízení.

Nevyhovující jsou zde hlavně prostory zázemí pro smuteční hosty. Toalety se nachází pouze u čekárny před kanceláří pro zařízení pohřbů, do které se ale vchází bočním vstupem a ne z hlavního foyer k obřadnímu sálu. To nemá dostatečný prostor pro setkání většího počtu pozůstalých

a chybí zde i posezení, slouží tedy pouze jako zádveří před vstupem do síně. Odsud také prosklenými dveřmi proniká do síně jediné přirozené světlo.

Prostor samotného obřadního sálu, s kapacitou 40 smutečních hostů, je příliš uzavřený a tmavý a umocňuje tak negativní emoce spojené s pohřebním obřadem. Způsob řešení katafalku je vhodný, před rakví se uzavírá závěs a rakev zajíždí do prostoru za síní, kde je s ní následně dále manipulováno.

Problémem je v neposlední řadě také již zmíněná nedostatečná kapacita parkoviště a vstup na pozemek pro pěší z ulice, kde chodník ústí do rušné silnice bez přechodu.

Město uvažovalo o rekonstrukci stávající smuteční síně, ale v současné době se přiklání k jejímu nahrazení zcela novou obřadní síní, spolu s řešením jejího okolí a návaznosti na plochy hřbitova, které by mnohem lépe plnily současné požadavky na pohřební rituál a vrátily místu zaslouženou důstojnost.

Samotný hřbitov by pak uvítal rozšíření kolumbárií, jejichž obliba v současné době roste nejvíce, doplnění základního mobiliáře o lavičky, nádoby na odpad a pumpy na vodu a opravu některých povrchů a náhrobků, z nichž mnohé poničily rostoucí kořeny vzrostlých stromů.



průčelí stávající smuteční síně



boční vstup do kanceláře pro zařizování pohřbů



interiér obřadní síně obr.8



okolí smuteční síně



okolí smuteční síně



hřbitovní zeleň



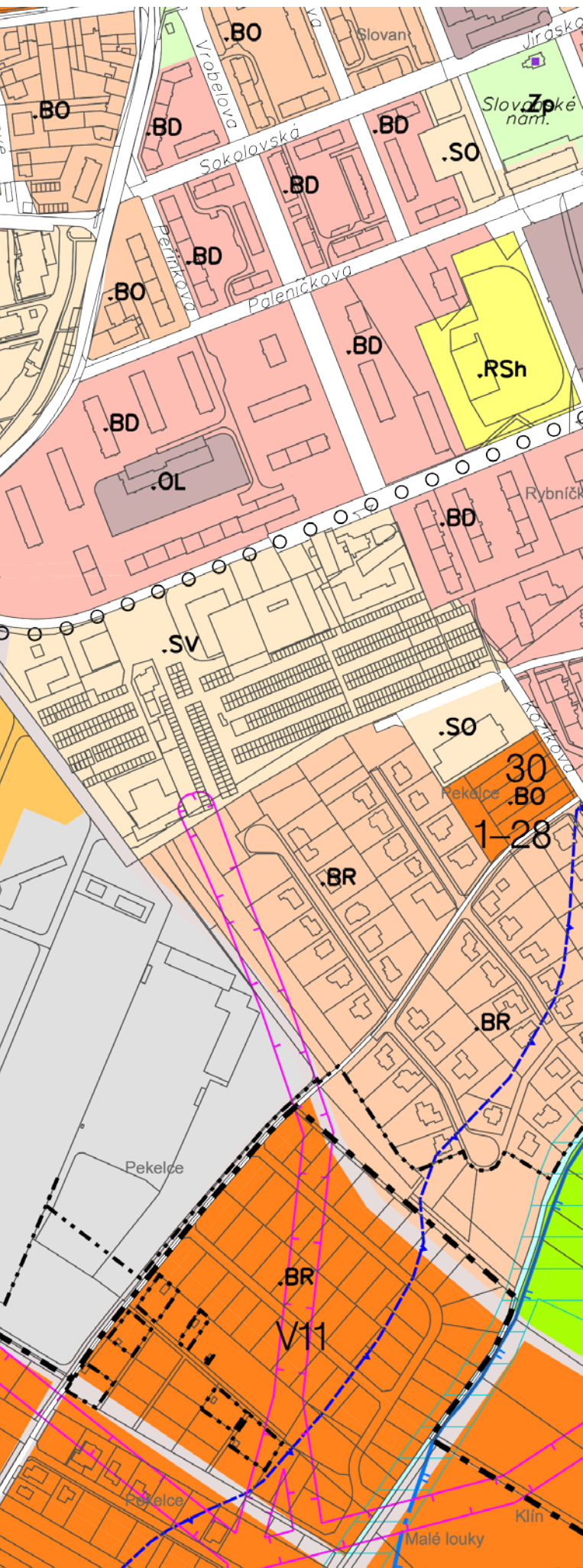
kontakt hřbitova s okolím



okolí stávající smuteční síně - kolumbária



mobiliář, detaily, památník



územní plán Kroměříže

V platném územním plánu města Kroměříže, jehož poslední změna nabyla účinnosti v roce 2013 jsou zakresleny transformace v okolí hřbitova, které jsou v současné době součástí sběrného dvora a v jižní části pozůstatkem bývalé cihelny.

Zatopený lom zde už v průběhu času získal charakter přírodního biotopu, návrhem ÚP je tyto plochy rozvíjet a koridorem zeleně je propojit s navrženými rozvojovými plochami města, tzv. Zacharkou.

To vše je řešeno i v současně projednávaném novém územním plánu, jehož zadání vyšlo v září 2015. Plochy mají získat charakter městské parkové zeleně, rekreační zeleně a sportovních ploch s novým atletickým stadionem a celkově vyloučit dle platného ÚP průmysl.

Plochy všeobecně výrobního charakteru naopak zaujímají velkou rozlohu na druhé straně hřbitova, kde výstaviště Floria a nákupní zóna postupně nahrazují bývalý areál kasáren.

Důležitým prvkem, který se týká přímo hřbitova je jeho rozšíření v jihozápadní části. Tyto plochy jsou v současné době majetkem soukromých vlastníků a pro účely stavby nové smuteční síně, pokud nemá až do jejího zahájení provozu narušit fungování síně stávající, by bylo potřebné jejich vyvlastnění. To by bylo vhodné i z hlediska růstu počtu hrobových míst, kolumbárií a jiných prvků pro pohřbívání v horizontu budoucího vývoje města a tím i samotného pietního místa.¹⁴

N Á V R H

autorský text

Ať už je smrt vnímána jako konečný stav nebo pouze změna z jedné formy bytí do jiné, vždy jde o proces odchodu, ke kterému také patří rozloučení. Loučení a srovnávání se se smrtí blízkého člověka je tou nejtěžší zkušeností v životě každého z nás, proto je obzvláště důležité vnímat smrt jako reálnou součást, mluvit o ní a nezapovídat ji.

Architektura smuteční síně a podoba hřbitova možná na první pohled nehrají důležitou roli, pravdou ale je, že místo posledního sbohem nám zůstane navždy vryto do paměti a místo posledního odpočinku, tedy hřbitova je nedílnou součástí každého města a tím i jeho obyvatel. Návrh obojího by tedy měl být brán s velkou důkladností, respektem a vědomím toho, jak obrovský psychologický dopad na společnost jeho úloha má.

urbanistické řešení

V projektu vycházím z platného územního plánu, který určuje plochy za hranicí hřbitova plochami pro jeho rozšíření. Tento fakt přináší nové prostorové možnosti, které jsou pro návrh zásadní. Požadavkem města totiž bylo usadit novou budovu mimo prostor stávající síně a tu tak nechat dosloužit za současné výstavby síně nové.

Podél západní hřbitovní zdi jsem protáhla komunikaci z ulice Albertova, tu poté spojila vnitřní komunikací při jižní zdi s ulicí Velehradskou. Tato vozovka je jednosměrkou, slouží pro obsluhu smuteční síně, příjem zemřelých

a příjezd smutečních hostů k nově navrženému parkovišti. Parkoviště disponuje 21 parkovacími stáními a 2 stáními pro handicap. Nachází se zde krytá garáž pro tři pohřební vozy. Možností je parkování podél jednosměrné vnitřní komunikace v případě náhlé vyšší potřeby, navrženo bylo i stání pro případný autobus se smutečními hosty nebo jiné nadměrné vozidlo.

V rámci rozšíření hřbitovní plochy dotvářím systém cest, který je pokračováním stávajícího půdorysu. Tyto cesty lemují lipovými alejemi, jako je tomu u komunikací stávajících. Zeleň byla také doplněna na travnatých plochách okolo stavby, převažují zde lípy, borovice a zeravy.

Na západní hranici hřbitova vznikl souměrně na osu s východní zdí a současně poblíž nedalekého výjezdu ze hřbitova i nový vstup pro pěší. Ten bude sloužit jako hlavní vstup od nových ploch městské zeleně a rozvojových ploch pro bydlení, určených územním plánem.

Důležitým prvkem po rozšíření plochy se stal tzv. Les věčného života tvořený novou výsadbou lip na osově pravidelném rastru, které jsou základem pro nový typ přírodního hřbitova. Myšlenkou pro jeho vytvoření byla snaha o co nejnižší ekologickou stopu pohřbívání. Inspirací je mi úspěšný projekt Lesa vzpomínek v pražských Ďáblicích, v zásadě chci nabídnout obyvatelům města nové alternativy, které přilepšují budoucí situaci. V poslední řadě bylo zachováno židovské pohřebiště, kolem kterého vznikla nová odpočinková plocha.

architektonické řešení

Návrh nové obřadní síně na městském hřbitově v Kroměříži přišel z podnětu města o nahrazení stávající nevyhovující budovy. Ta se dnes nachází u místa pozůstatků židovského pohřebiště v jihovýchodním cípu areálu při ulici Velehradská.

Novou budovu jsem situovala na osu geometricky uspořádaných hřbitovních cest a tím podtrhla její důležitost i smysl celého plánu. Hlavní vstup do budovy se nachází právě zde ve směru od středu areálu. Stavba je koncipována na osově mřížce 3x3 metry, tato pravidelnost je zásadní jak ve vnitřním rozložení místností, tak v rastru fasády. Jednotný rastr, přecházející z fasády jak do interiéru, tak na okolní zdi je hlavním rytmizujícím prvkem, dodává stavbě správné proporce a členění.

Snahou bylo pomocí čistých tvarů a jednoduché formy docílit dominantního a důstojného prostoru, tento charakter je dále podtržen vhodnou volbou trvanlivých materiálů.

Obehnáním objektu tři metry vysokou zdí a posunutím hmot vůči sobě navzájem vytvářím tři zásadní prostory kolem budovy – vstupní předprostor, Zahradu rozloučení a obslužný dvůr správy pohřební služby sloužící jako vchod pro zaměstnance a příjem zemřelých. Dva naposled zmíněné prostory jsou uzavřeny zcela, pouze s branami pro vjezd a vstup, předprostor je naopak zcela otevřen prostupy skrz zeď pro volný pohyb všech návštěvníků.

Zdi plní nejen funkci estetickou a jako bariéra v místech, kde je žádáno soukromí, také jako kolumbárium.

Výklenky jsou u předprostoru obráceny směrem dovnitř k síni, po stranách pak směrem ven od budovy. Rozšíření zdí do stran směrem od stavby tvoří dvě, ze dvou stran zcela prostupná nádvoří. Ta můžou být pojata jako druhá etapa při výstavbě obřadní síně. Dohromady disponují nově navržená kolumbária až devíti sty výklenky po čtyřech urnách, je zde tedy, spolu s přírodním hřbitovem, dostatek místa pro potřebu budoucích mnoha let.

Vše je dohromady uzavřeno římsou a vytváří tak jednotný celek, snahou bylo vyvarovat se označením „za budovou“, každá fasáda domu je na stejné úrovni, akcentován je pouze hlavní vchod.

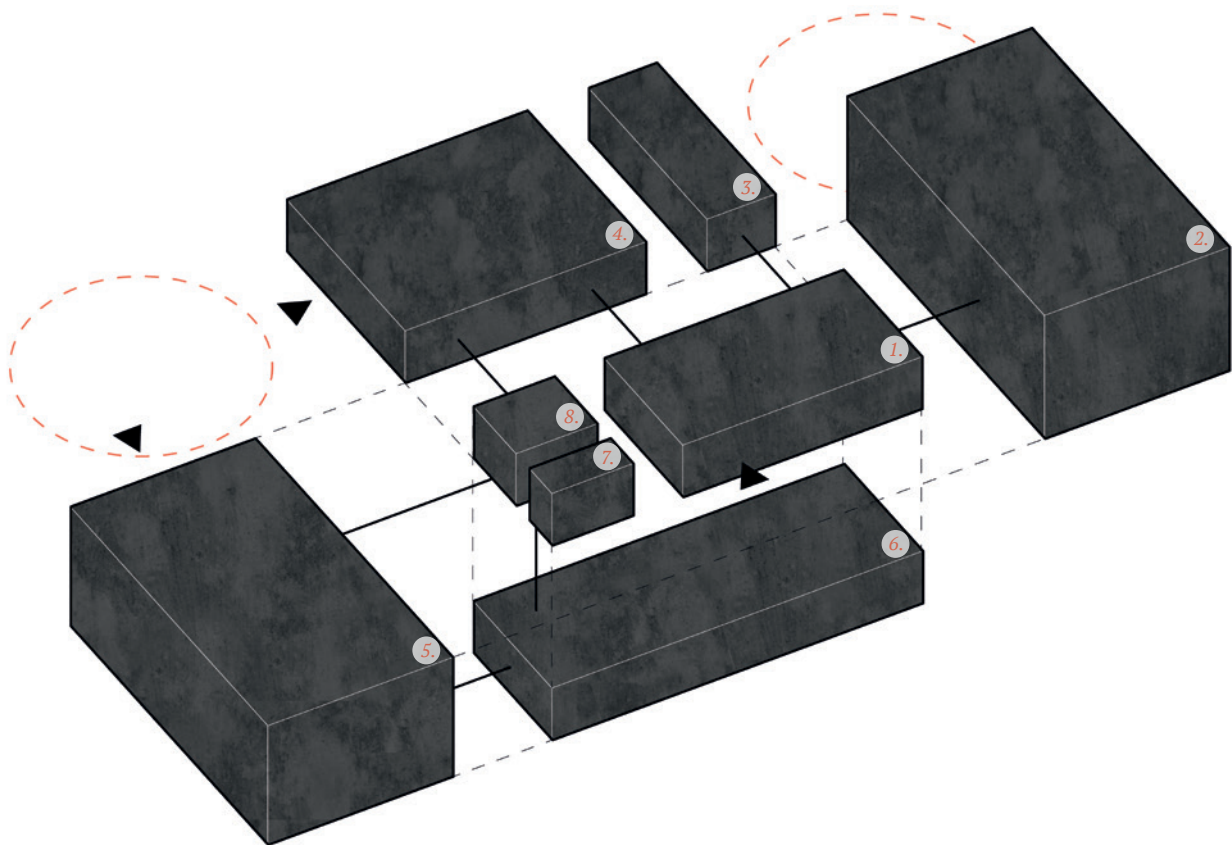
Tvarově vychází forma přirozeně z funkce vnitřních provozů. Vstupní foyer, část administrativy a zázemí je nejnižší, římsu zdí převyšuje pouze o atiku. Obřadní síň je naopak nejvyšší, což potvrzuje její hlavní roli v kontextu objektu. Okenní otvory ze síně jsou obráceny do Zahrady rozloučení s vodním prvkem a ke zdi se záhony a zelení.

Třetí nadzemní hmotou je samotné žároviště s kremačními pecemi, které má z důvodu velikosti zařízení výšku přes obě patra z podzemního podlaží. Tvar této hmoty vychází z formy komína, jakožto důležitého prvku krematoria, zároveň ale poskytuje díky otvoru v jeho vrcholu zcela jedinečné osvětlení peciště.

stavební program

vstupní část	<ul style="list-style-type: none">prostor shromáždění a posezeníhygienické zázemí
obřadní síň	<ul style="list-style-type: none">hlavní obřadní síň (70 smutečních hostů)soukromá místnost rozloučení
administrativa	<ul style="list-style-type: none">kancelář správy pohřební služby, archivkancelář pro zřizování pohřbůmístnost pro výdej uren
krematorium	<ul style="list-style-type: none">příjem zemřelýchmrazárna, chladárnažároviště, technická místnost, strojovnaúpravna zemřelých + filtr, sklad nástrojůsklad rakví a urenzázemí zaměstnanců - denní místnost - šatny - sprchy a toalety
okolní prostory	<ul style="list-style-type: none">předprostor, závětríZahrada rozloučení (pouze pro pozůstalé)dvůr pro zaměstnance, služební vchod
plochy hřbitova	<ul style="list-style-type: none">kolumbárium (900 výklenků pro 4 urny)přírodní typ hřbitovagaráž pro pohřební vozyparkoviště pro smuteční hosty (21 stání, 2 handicap stání, stání autobusu)

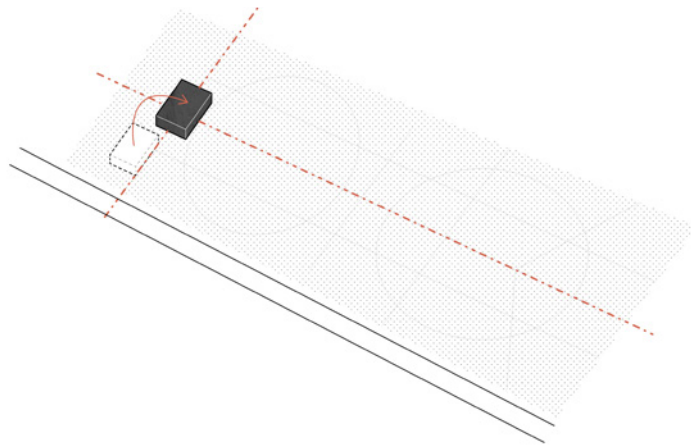
stavební program



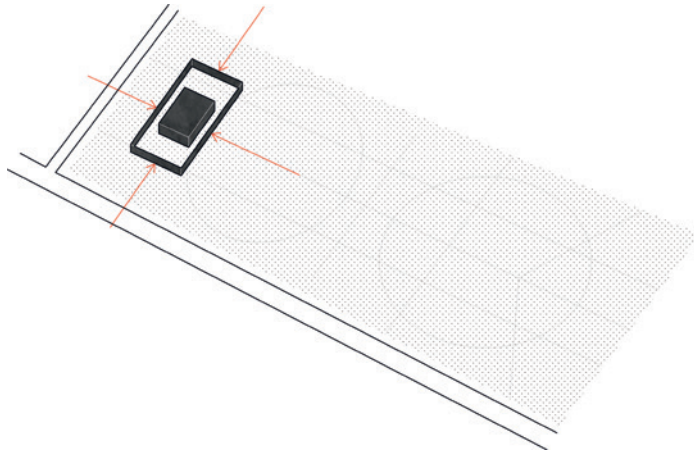
1. vstupní část
2. hlavní obřadní síň
3. soukromá síň rozloučení
4. administrativa

5. krematorium
6. pomocné prostory, zázemí, sklady
7. hygienické zázemí pro návštěvníky
8. výdejna uren

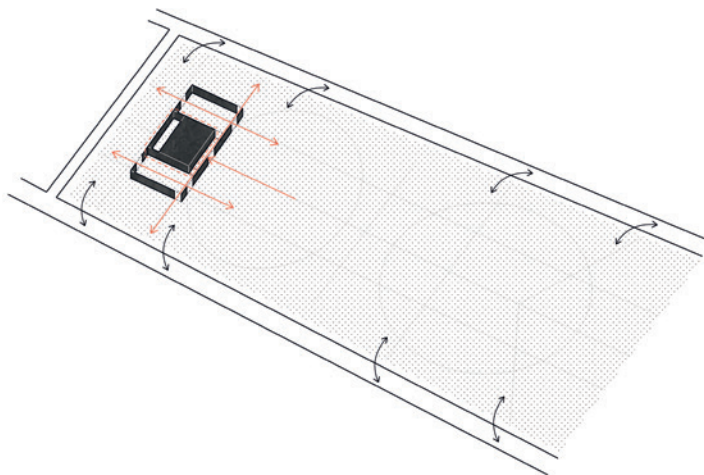
koncept - umístění



1. respektování geometrického půdorysu hřbitova a posunutí hmoty na jeho osu



2. uzavření hmoty a vymezení specifického typu intimního prostoru okolo



3. částečná prostupnost hmoty, v místech potřeby ponechání soukromých ploch, současně snaha o zachování kontaktu hřbitova s městem, nová komunikace

koncept - architektura

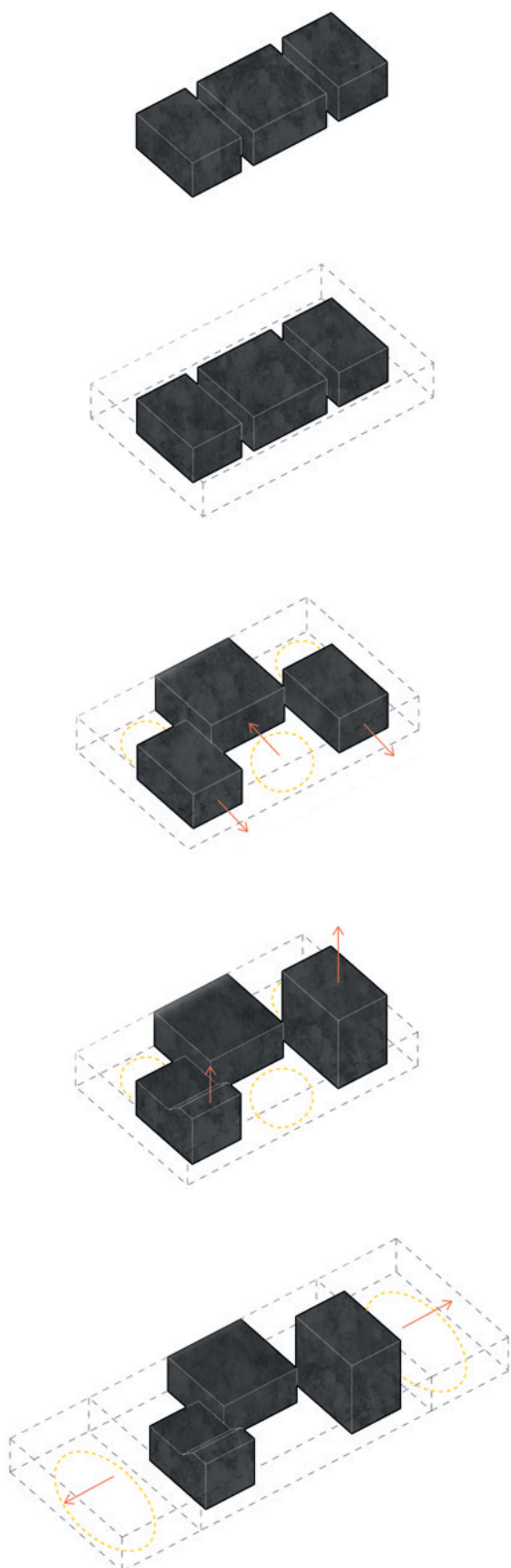
Koncept stavby je založen na myšlence propojení prostorů veřejných a otevřených s těmi intimními, osobněji, které neodmyslitelně patří k typologii funerální architektury. To vše za pomoci obehnání hmot prvkem zdi, svým měřítkem dominantní vůči člověku a nepropustné v místech, kde si to provozy žádají. Zároveň díky otevřeným částem netvořící bariéru a přirozeně navazující na hřbitovní osy a cesty.

Důležitým bodem je akcent na tři hlavní roviny návrhu, tři hlavní části, které musí být navzájem propojeny pro správné fungování celého provozu.

- **místo rozloučení** = obřadní síň
- **místo řízení** = správa a zázemí
- **místo odchodu** = krematorium

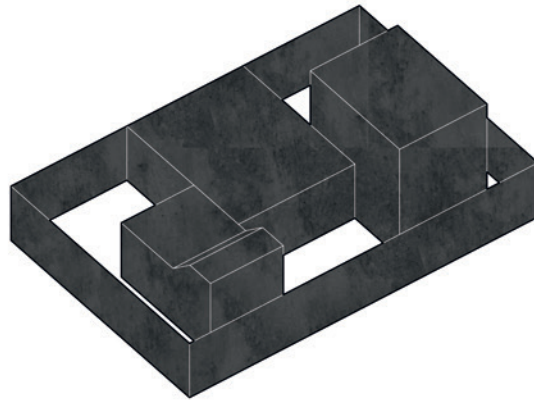
Číslo tři a jeho násobky se v návrhu promítají od základu až po detaily. Prostorové uspořádání místností se odehrává na základní osové mřížce 3x3, resp. 6x6 metrů, rytmus a řád budově dále poskytuje prvek lamel na poloviční osové vzdálenosti 1,5 metru. Ten je zřejmý nejen na fasádě budovy, ale propisuje jak na okolní zdi, tak ve vnitřním půdorysném členění. Na fasádě slouží především jako podpora její vrchní těžší části, tak jako stínění okenních otvorů.

Hra s tlumeným denním světlem odrážejícím se od betonových lamel působí odlišným dojmem během celého dne i roku. Světlo a stíny jsou tak v návrhu důležitými elementy dotvářejícími celkovou atmosféru místa.

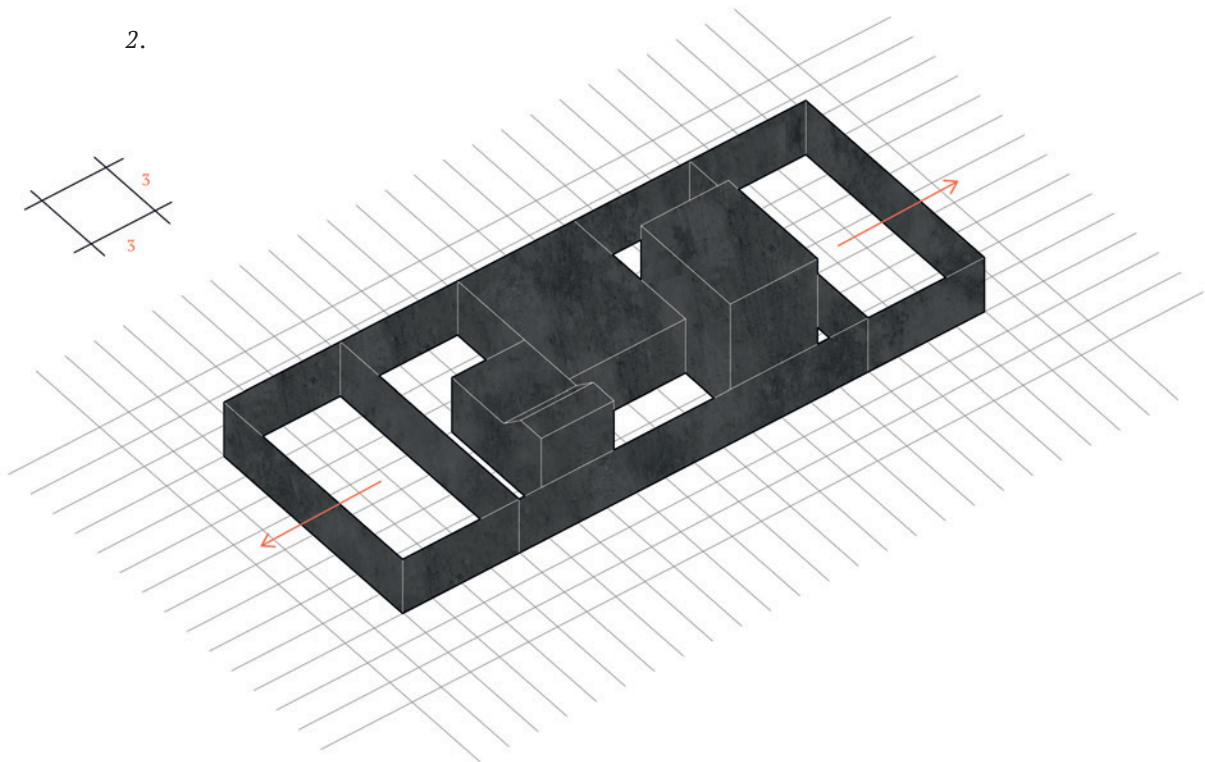


vývoj hmotového uspořádání

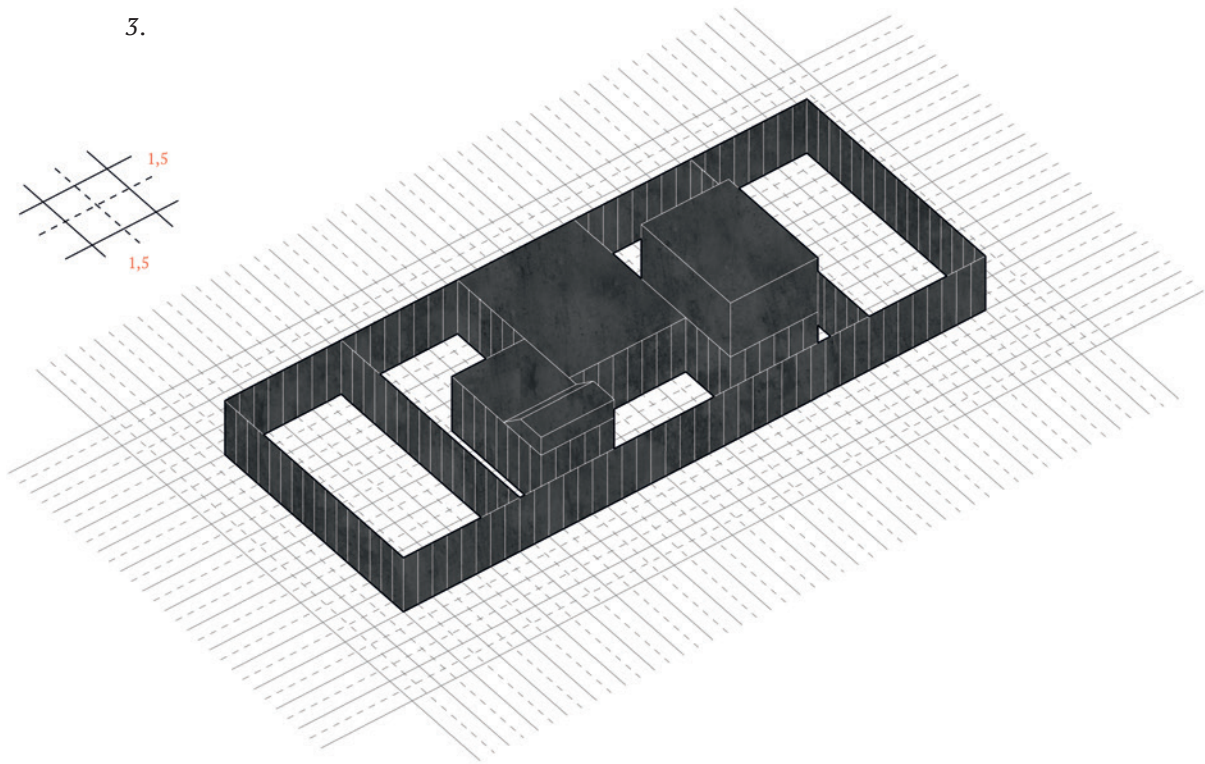
1.



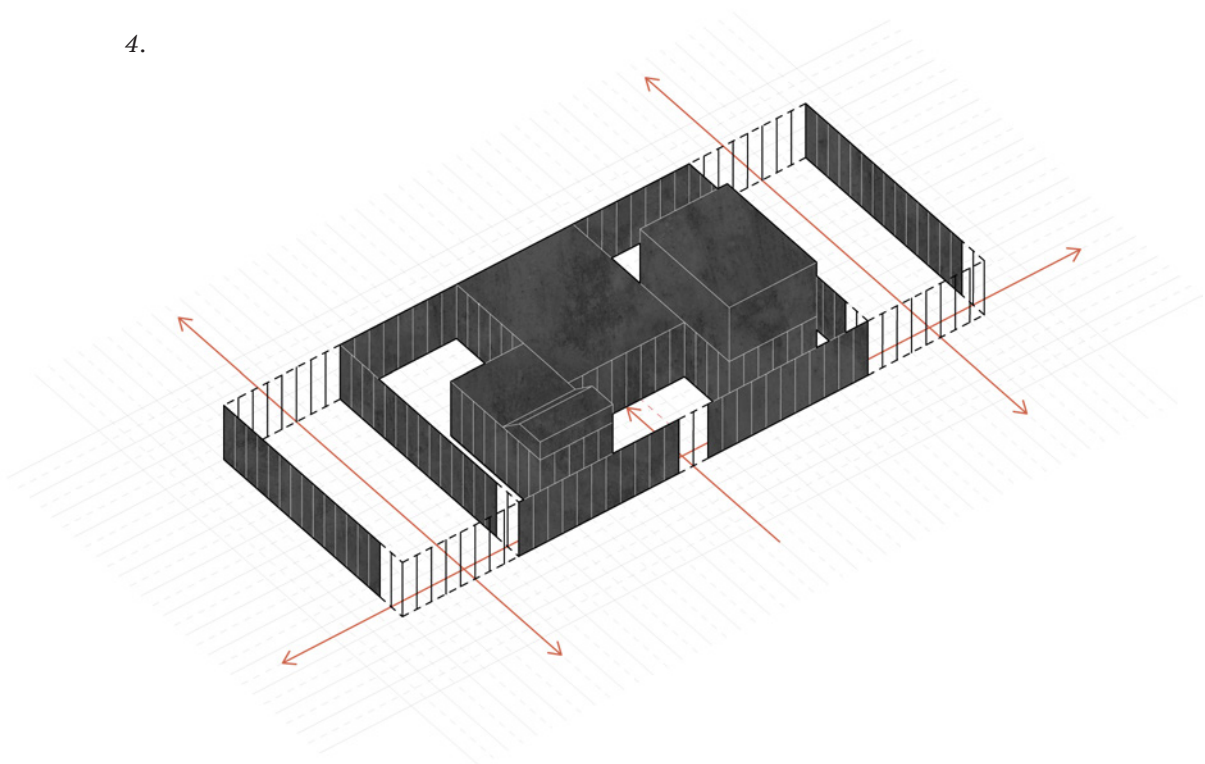
2.



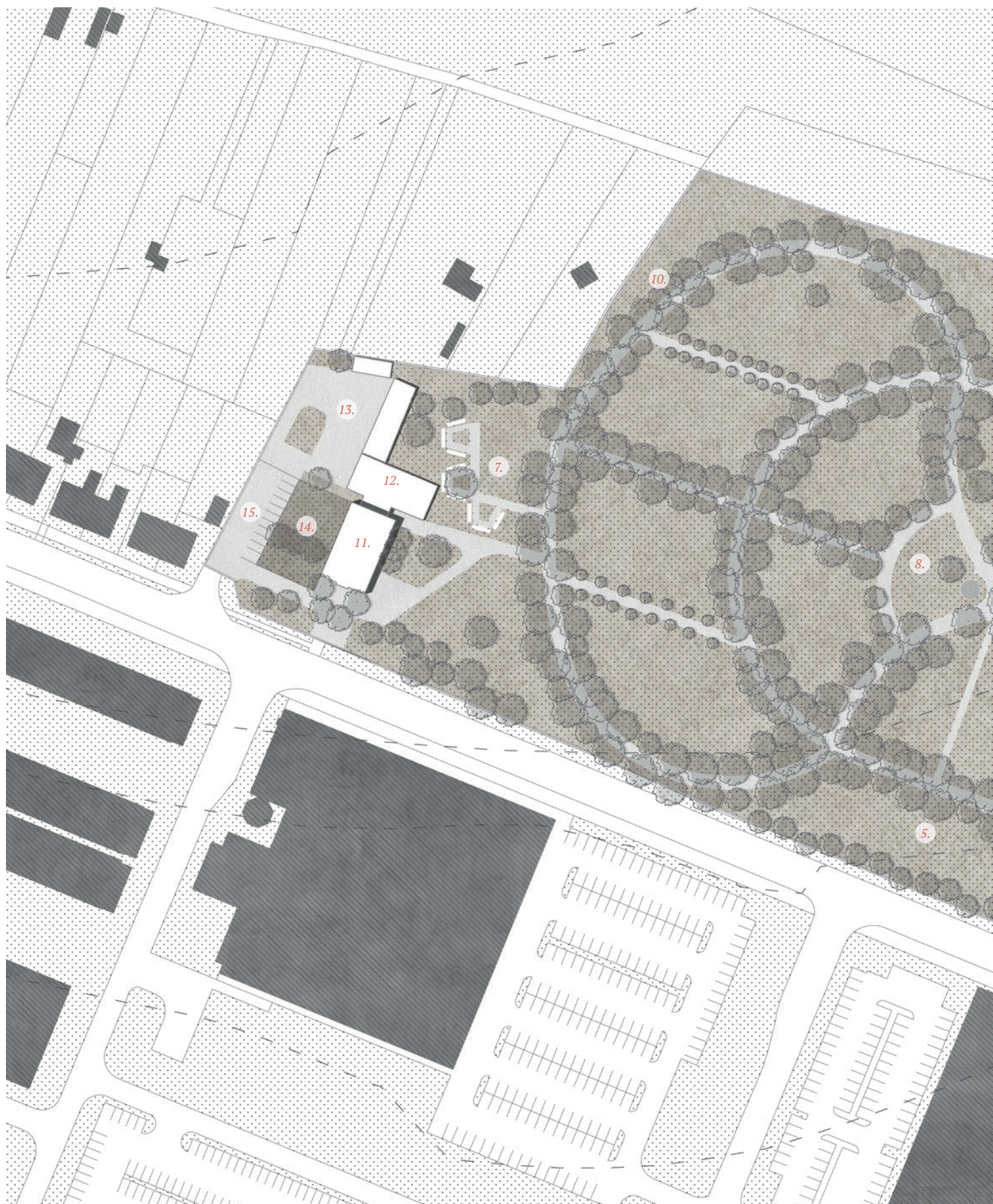
3.



4.



koncept - osové členění a prostupnost



Legenda

- | | |
|-----------------------------------------|---------------------------------|
| 1. hlavní vstup na hřbitov | 6. vsypová loučka |
| 2. parkoviště (10 stání, 2 handicap) | 7. kolumbária |
| 3. budovy správy hřbitova, květinářství | 8. čestné pohřebiště |
| 4. Pomník obětem I. a II. sv. války | 9. loučka s oběťmi I. sv. války |
| 5. urnový háj | 10. křížová cesta |

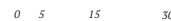


- 11. budova současné smuteční síně
- 12. správa pohřební služby, zázemí
- 13. provozní dvůr pohřební služby
- 14. židovský hřbitov s památníkem
- 15. parkoviště pro smuteční hosty (10 st.)

1:1500



stávající situace





Legenda

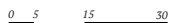
- | | |
|-----------------------------------------------------------------------------------------------------------------------------------------------------------------------------------------------------------------------------------------|------------------------------------------------------------------------------------------------------------------------------------------------------------------------------------------------------------------------------------------------------------------------------|
| <ul style="list-style-type: none"> 1. hlavní vstup (viz původní situace) 2. vjezd do areálu hřbitova 3. židovský hřbitov s památníkem 4. kolumbária 5. navržená budova smuteční síně | <ul style="list-style-type: none"> 6. přírodní hřbitov - Les věčného života 7. stání pro autobus (a jiná větší vozidla) 8. parkoviště pro návštěvníky (23 stání) 9. garáže pro pohřební vozy 10. výjezd z areálu hřbitova |
|-----------------------------------------------------------------------------------------------------------------------------------------------------------------------------------------------------------------------------------------|------------------------------------------------------------------------------------------------------------------------------------------------------------------------------------------------------------------------------------------------------------------------------|

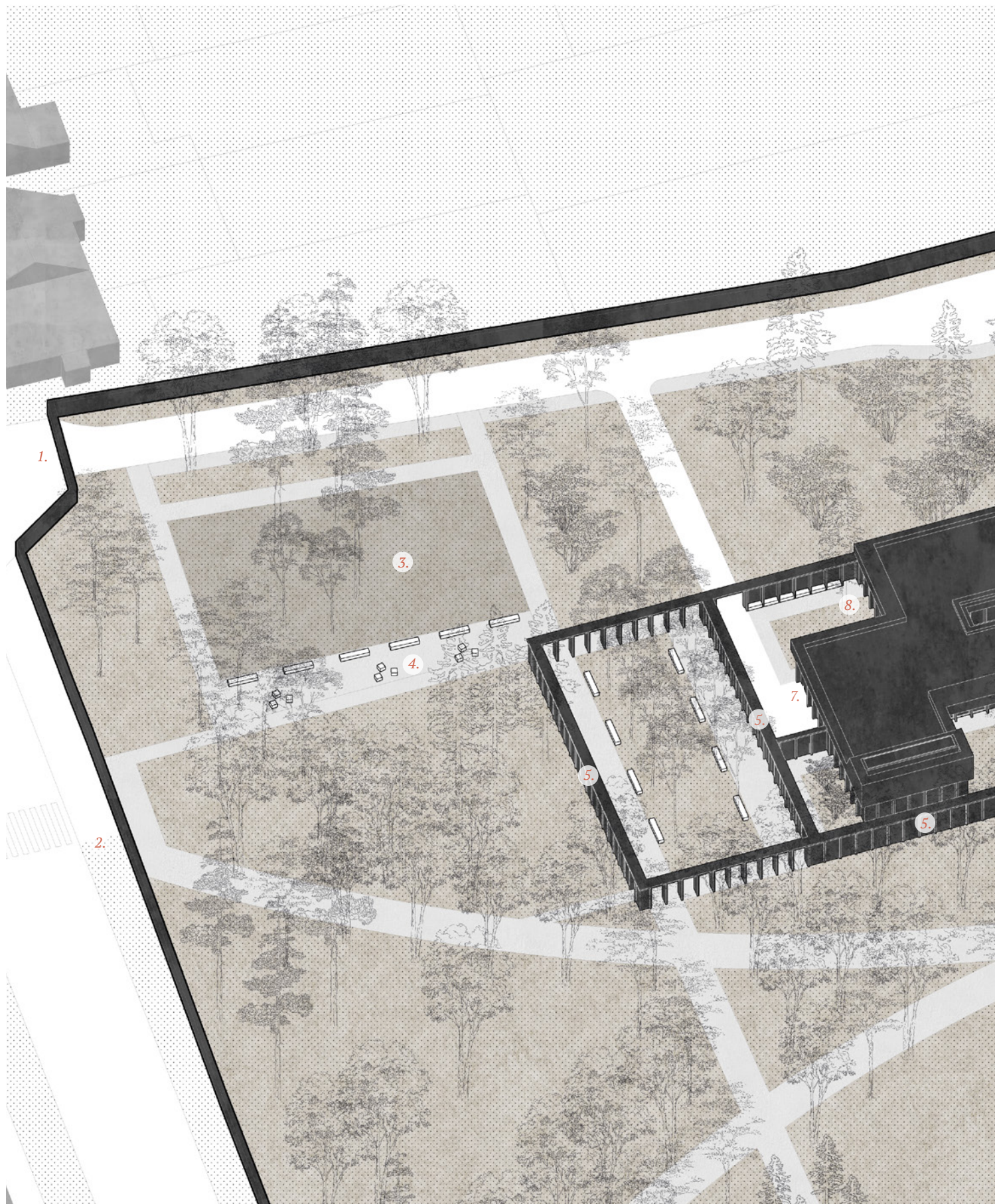


1:1500



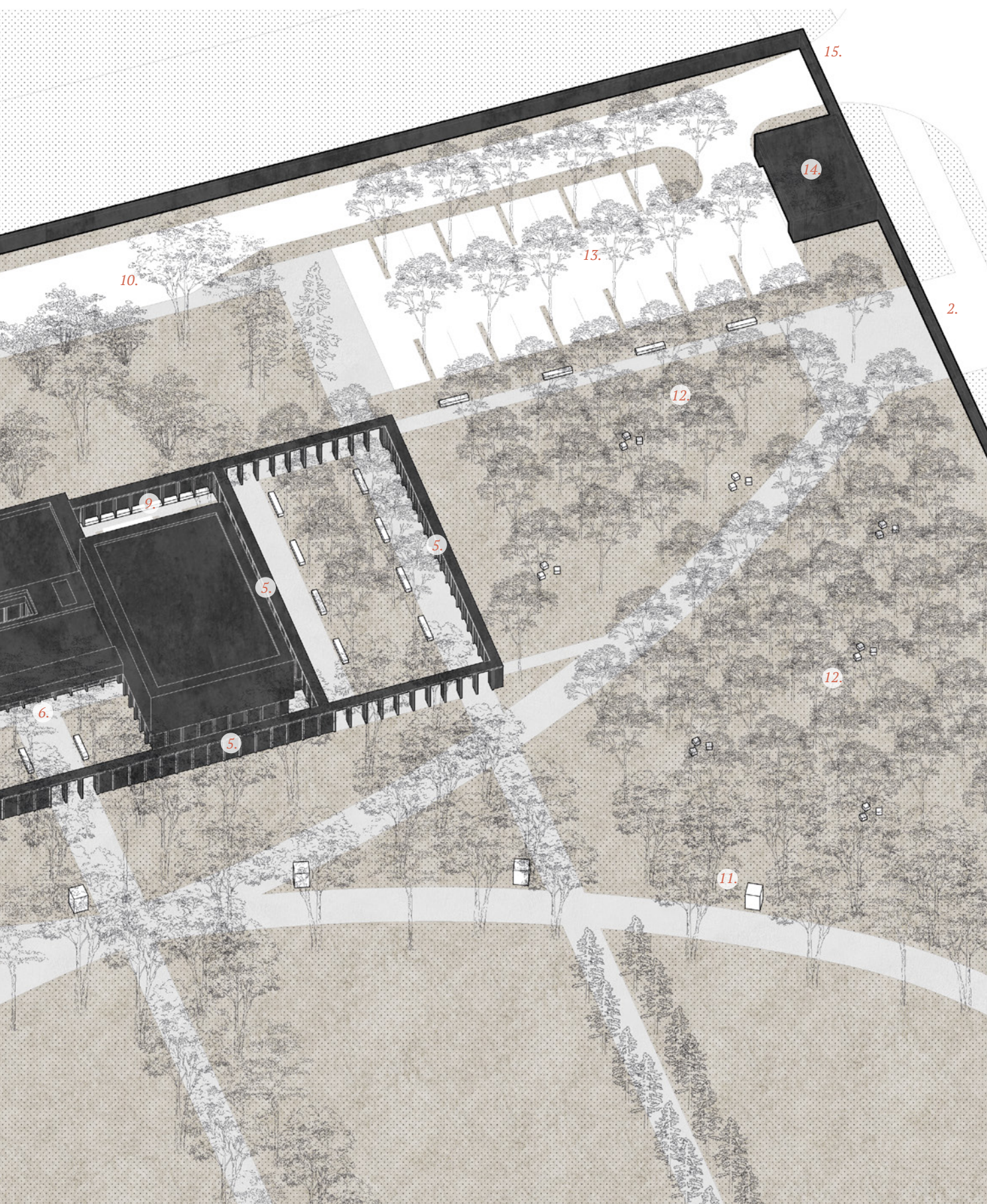
situace navržená





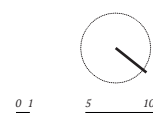
Legenda

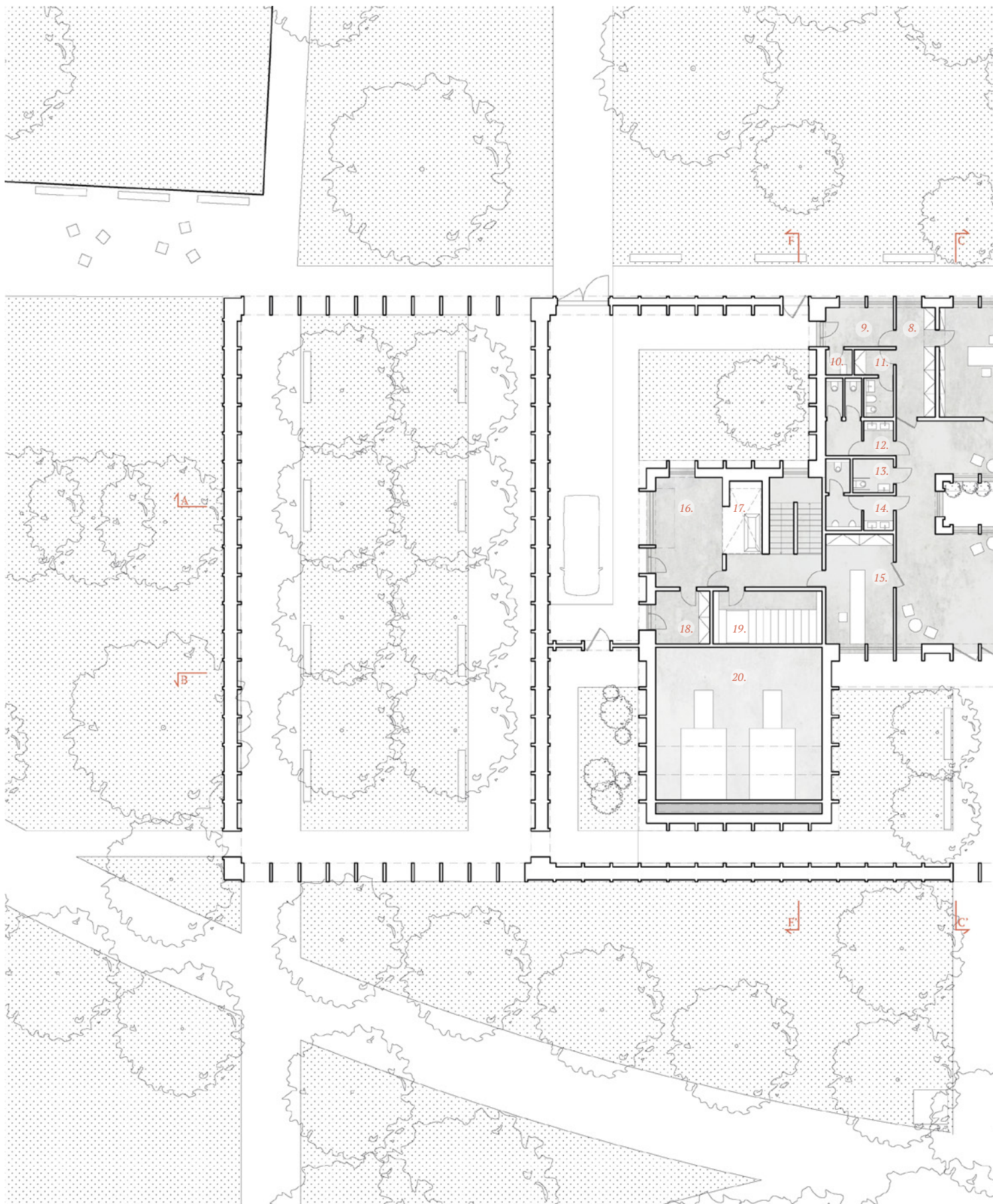
- | | |
|-----------------------------------------------------------------------------------------------------------------------------------------------------------------------------------------------------------|------------------------------------------------------------------------------------------------------------------------------------------------------------------------------------------------------------------------------|
| <ul style="list-style-type: none"> 1. vjezd na hřbitov 2. vstup na hřbitov pro pěší 3. židovský hřbitov s památníkem 4. odpočinková zóna 5. kolumbária | <ul style="list-style-type: none"> 6. hlavní vstup do budovy 7. příjem zemřelých 8. vstup pro zaměstnance 9. Zahrada rozloučení 10. stání pro autobusy a nadměrná vozidla |
|-----------------------------------------------------------------------------------------------------------------------------------------------------------------------------------------------------------|------------------------------------------------------------------------------------------------------------------------------------------------------------------------------------------------------------------------------|



- 11. křížová cesta
- 12. přírodní hřbitov - Les věčného života
- 13. parkoviště pro návštěvníky
- 14. garáž pro pohřební vozy
- 15. výjezd ze hřbitova

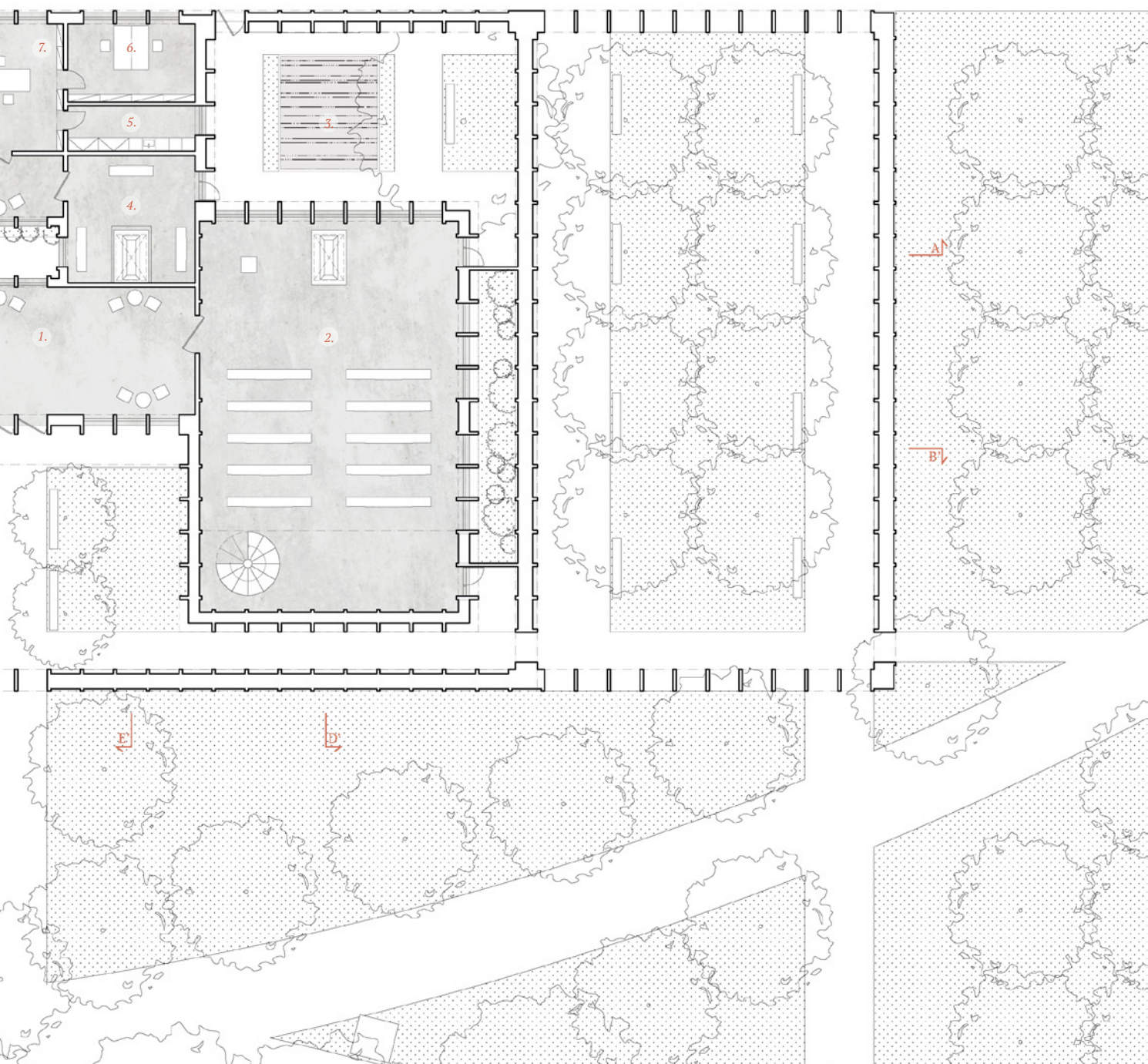
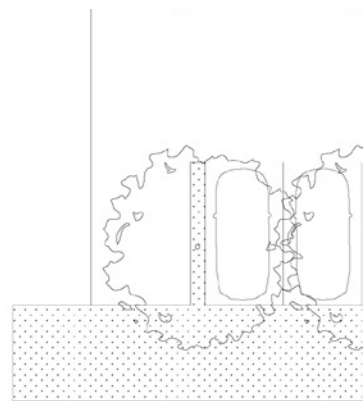
**axonometrie
situace místa stavby**





Legenda

- | | |
|--------------------------------------|------------------------------------|
| 1. vstupní foyer | 6. kancelář správy pohřební služby |
| 2. hlavní obřadní síň | 7. kancelář pro zřizování pohřbů |
| 3. Zahrada rozloučení s vodním prvem | 8. chodba |
| 4. soukromá místnost rozloučení | 9. vstup pro zaměstnance |
| 5. zázemí zaměstnanců | 10. úklidová místnost |



- 11. šatny a hygienické zázemí zaměstnanců
- 12. toalety ženy
- 13. toaleta handicap
- 14. toalety muži
- 15. místnost pro výdej uren

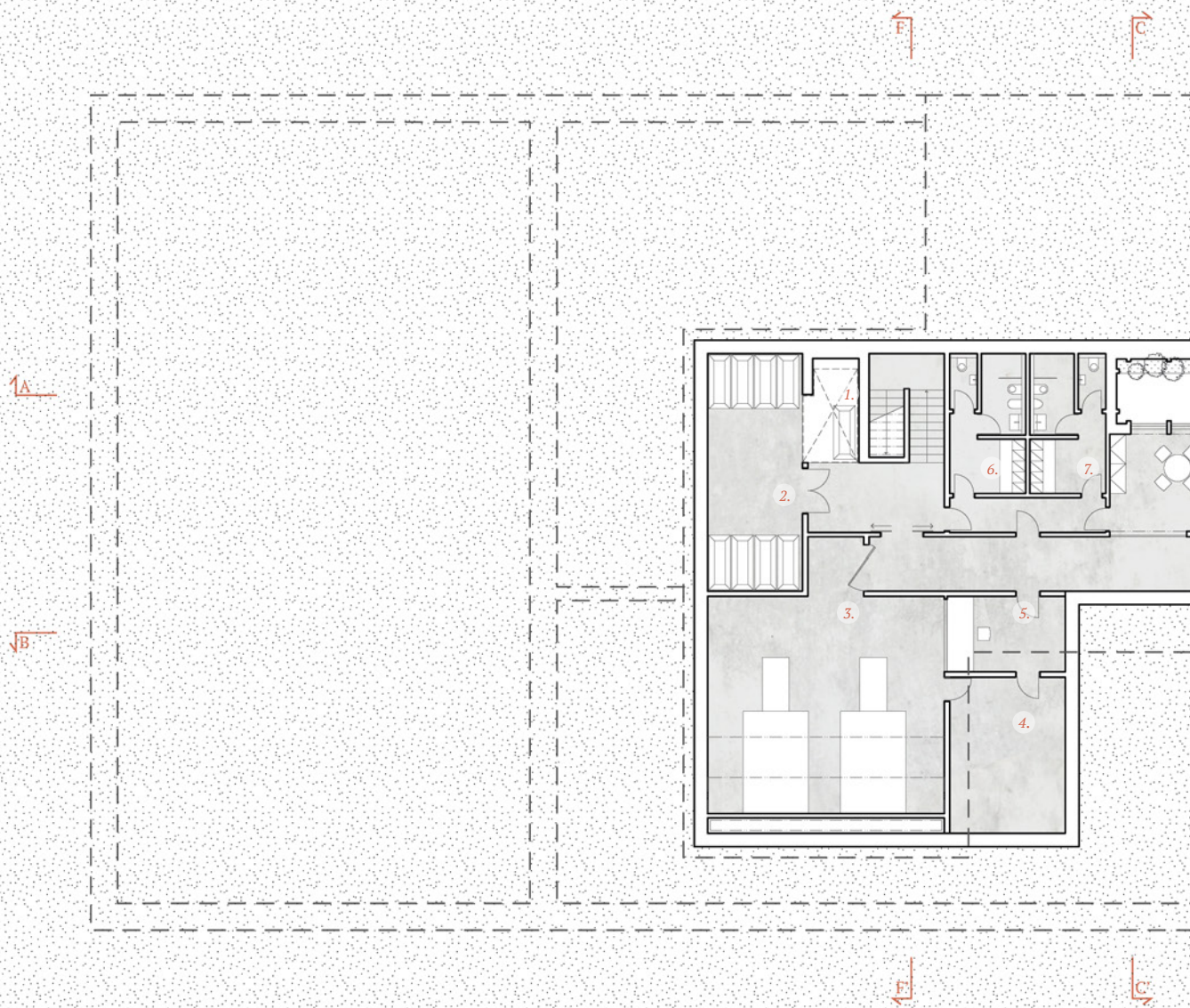
- 16. příjem zemřelých
- 17. výtah
- 18. sklad věnců a květin
- 19. sklad uren
- 20. žároviště

půdorys 1NP

0 1 2 5

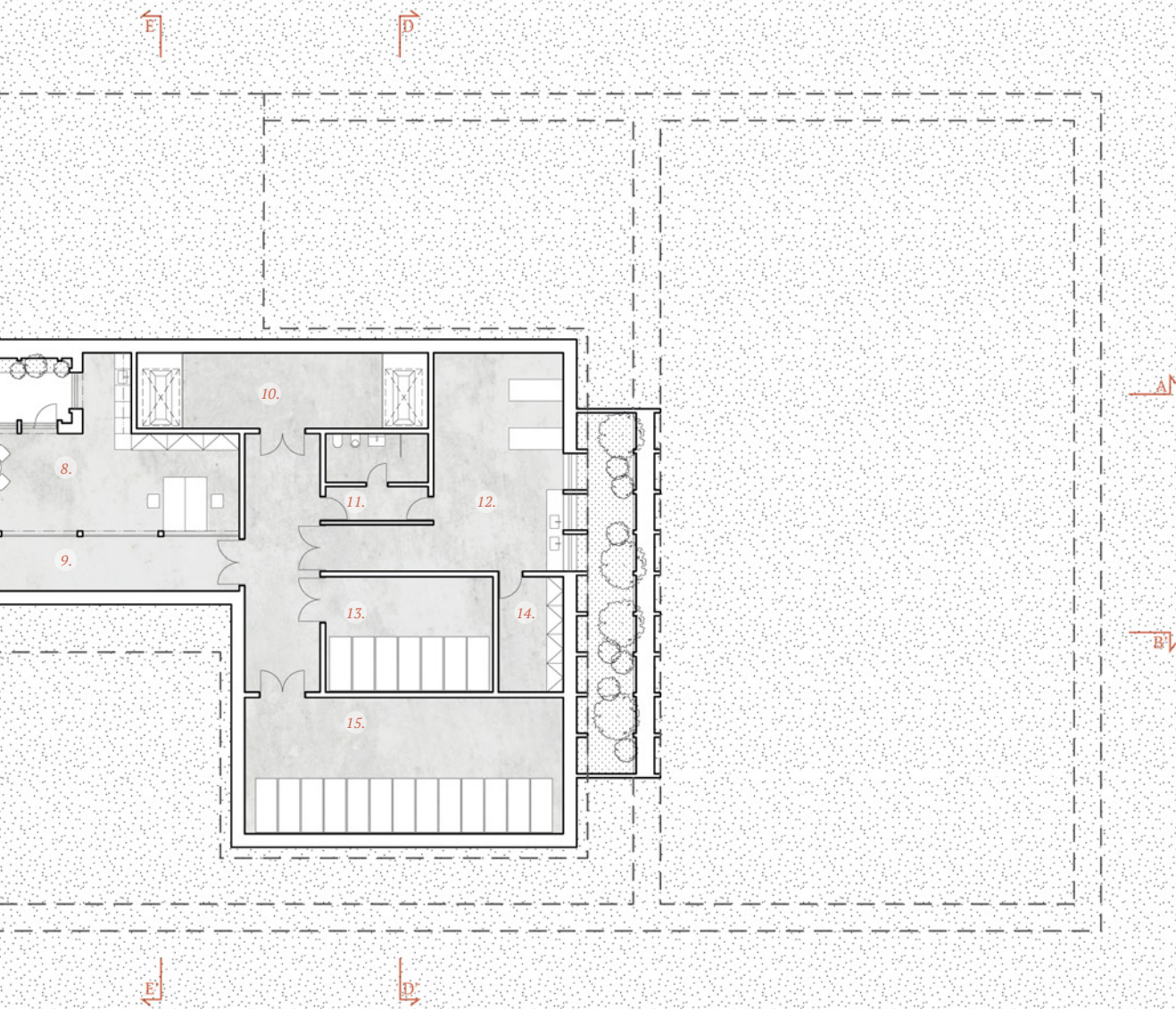
1:250





Legenda

- | | |
|-----------------------|--------------------------------|
| 1. výtah | 6. šatna, sprchy, toalety ženy |
| 2. sklad rakví | 7. šatna, sprchy, toalety muži |
| 3. žároviště | 8. denní místnost zaměstnanců |
| 4. technická místnost | 9. chodba |
| 5. řídicí místnost | 10. výtahy pro spuštění rakví |



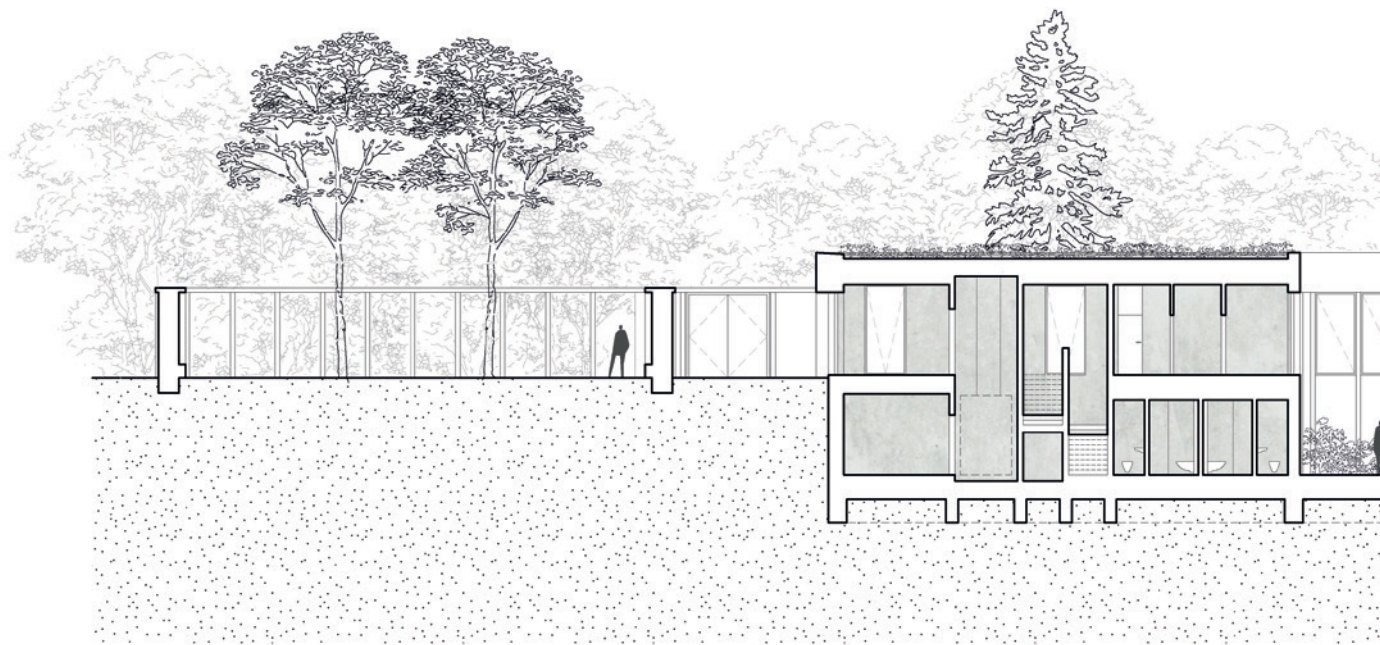
- 11. filtr, hygienické zázemí
- 12. úpravna zemřelých
- 13. mrazárna
- 14. sklad nástrojů a vybavení
- 15. chladárna

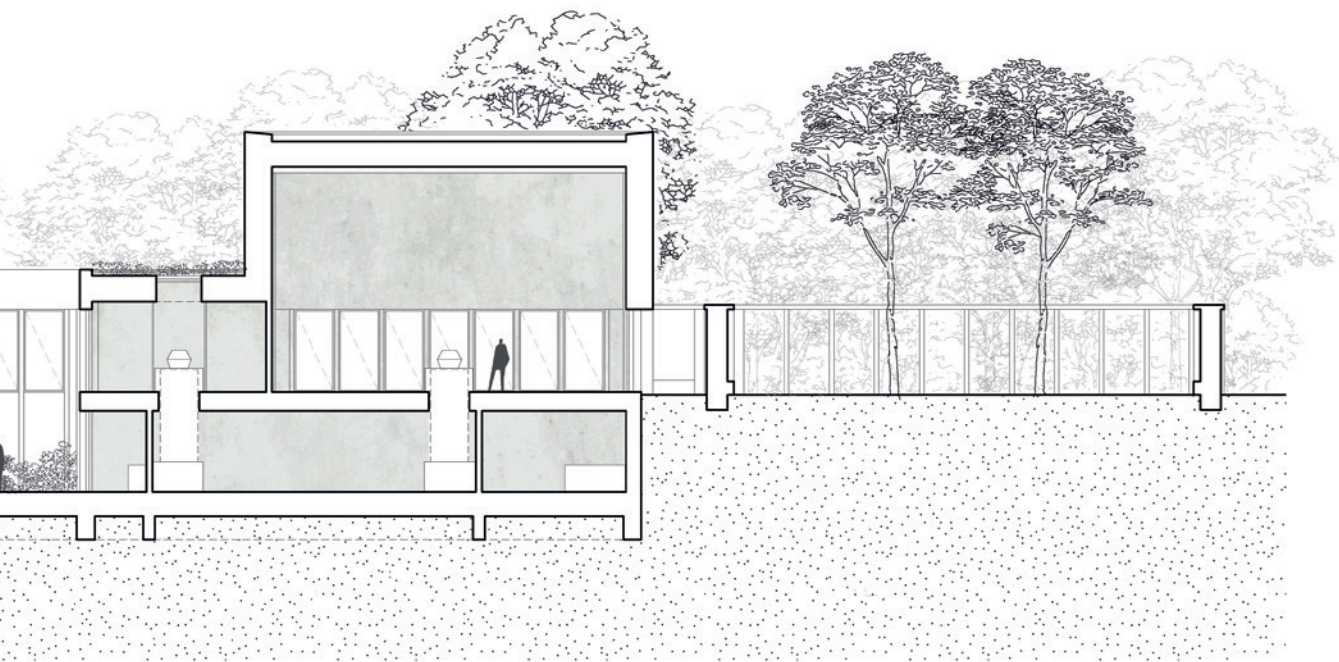
1:250



půdorys 1PP



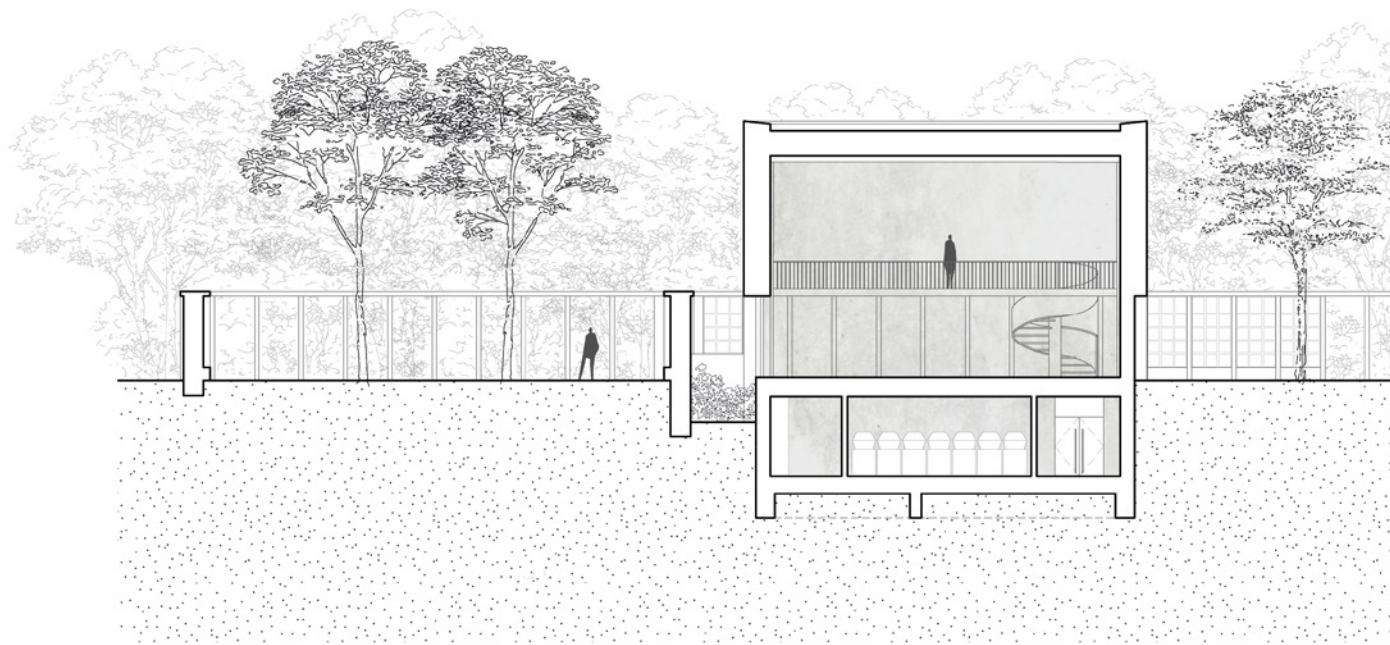


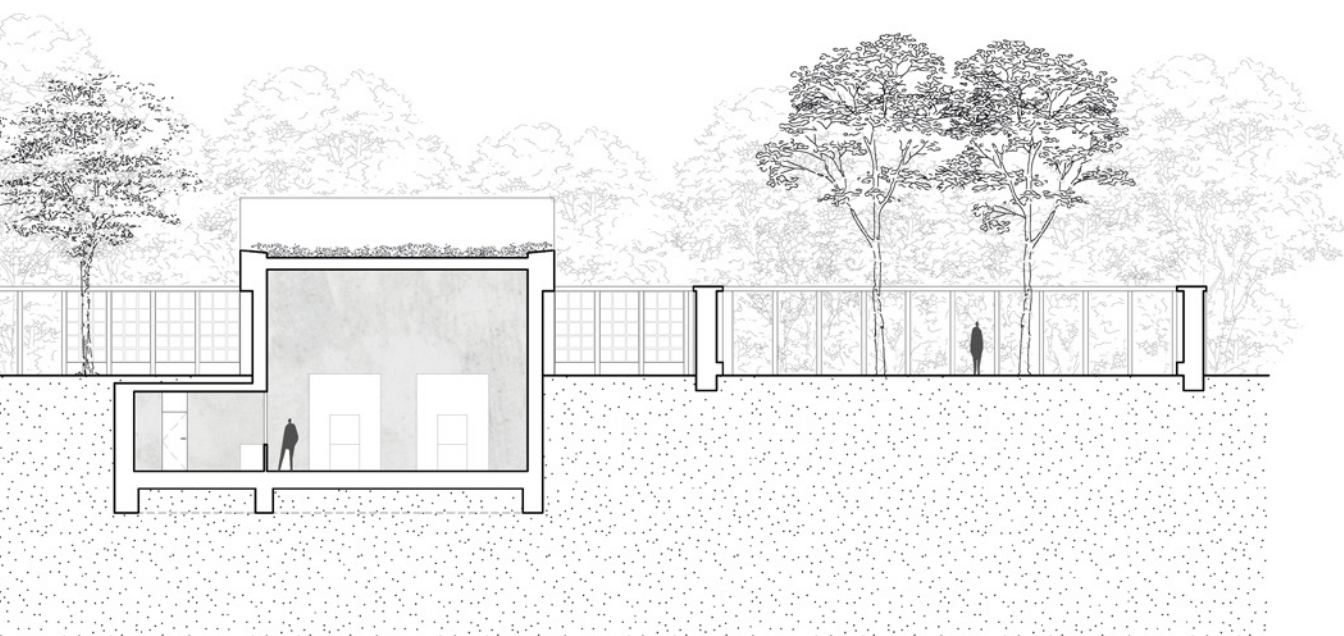


1:250

řez podélný A-A'

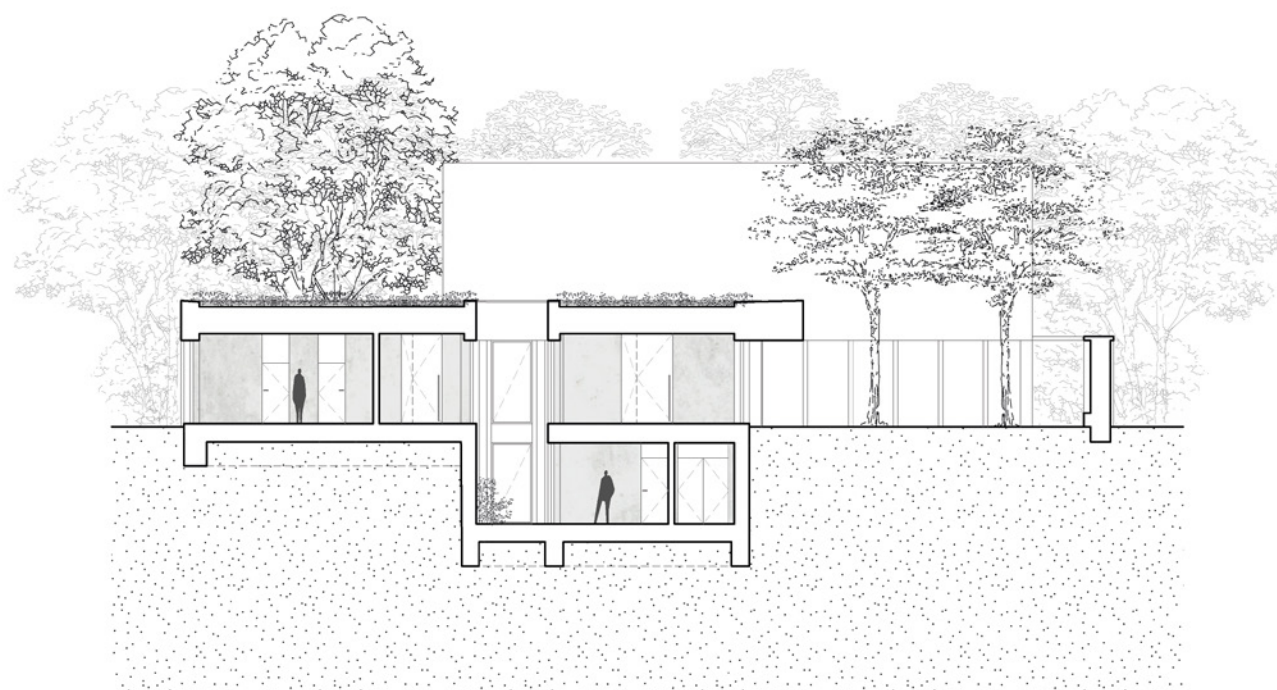




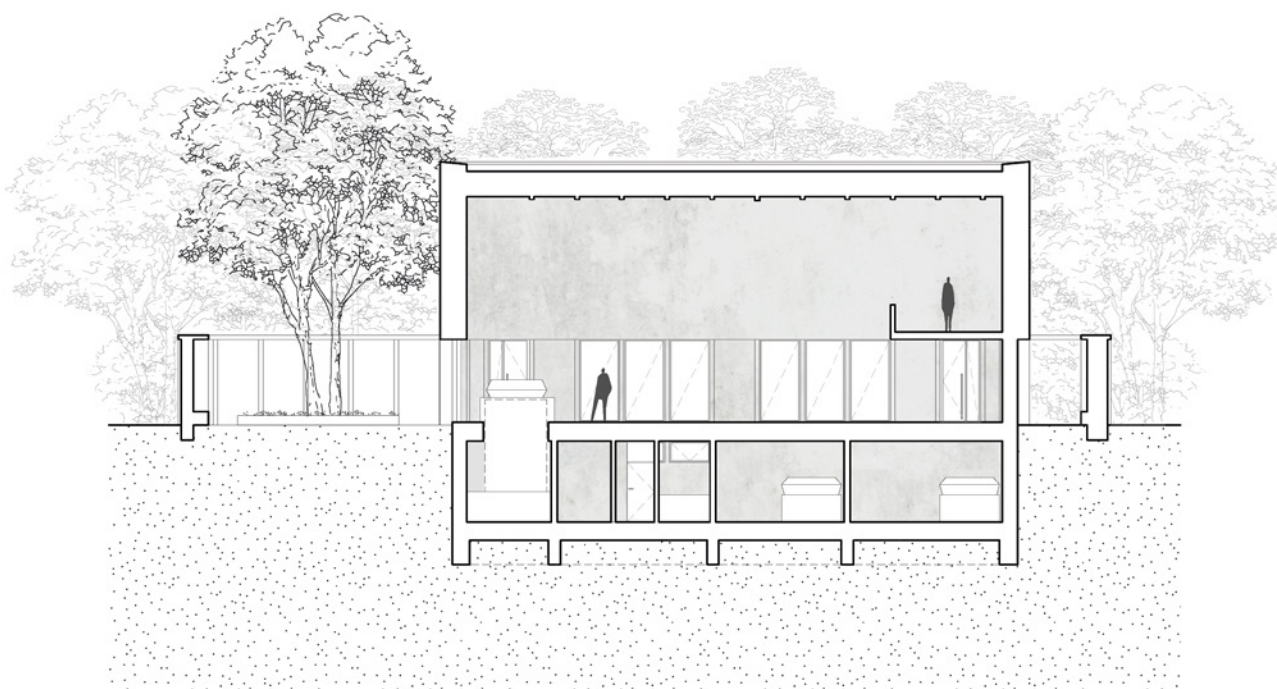


1:250

řez podélný B-B' 

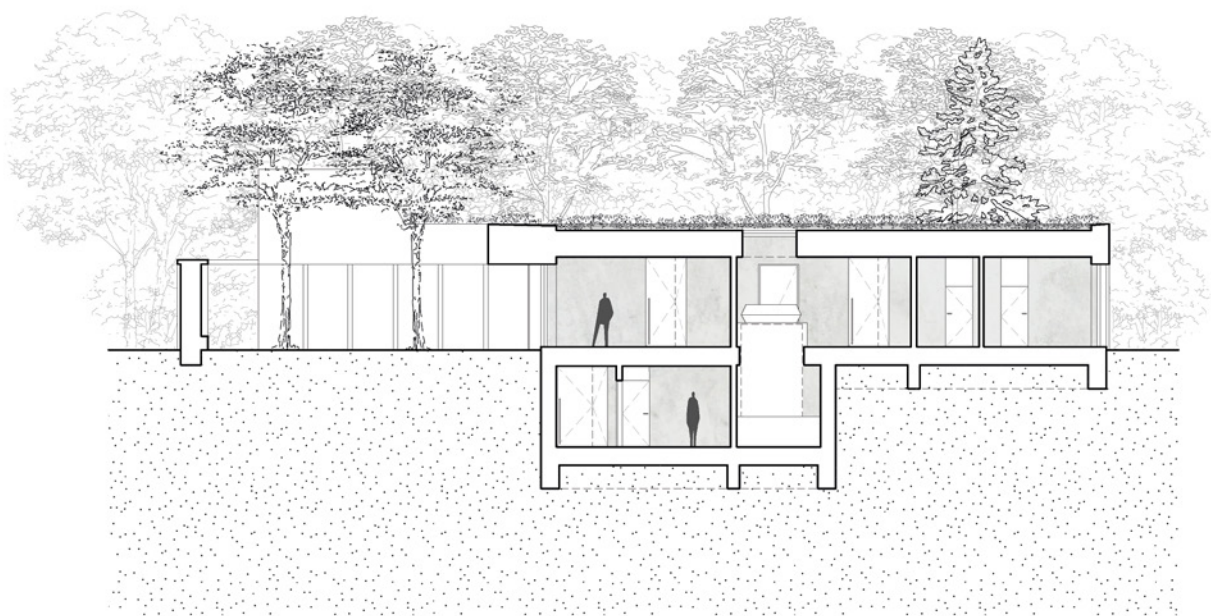


řez příčný C-C'

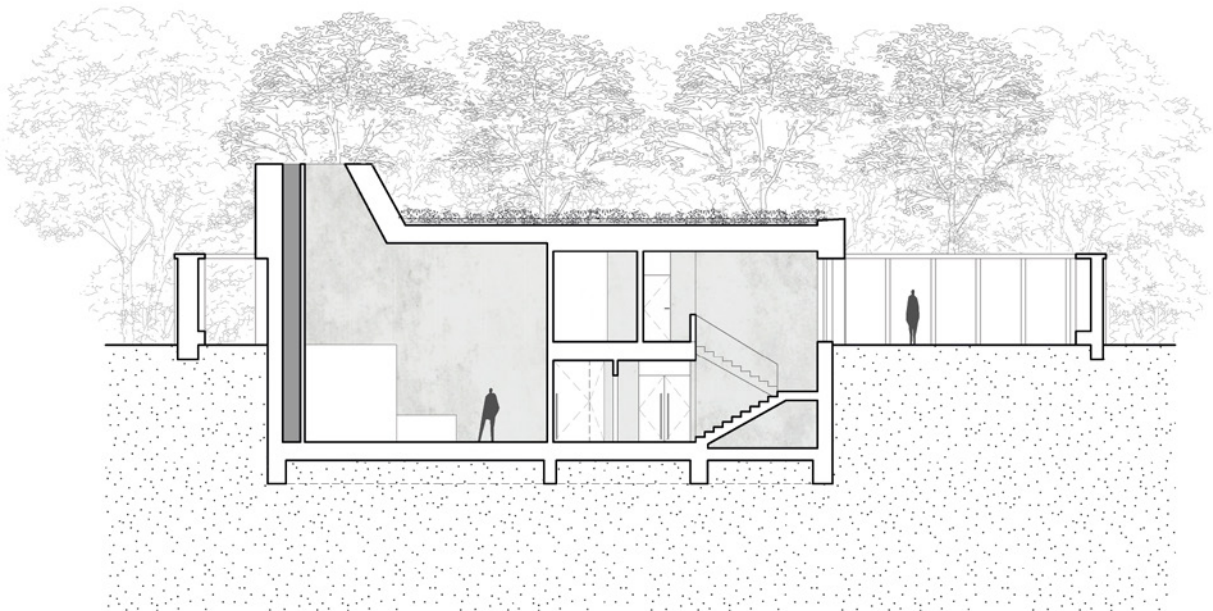


1:250


řez příčný D-D' 



řez příčný E-E'



1:250

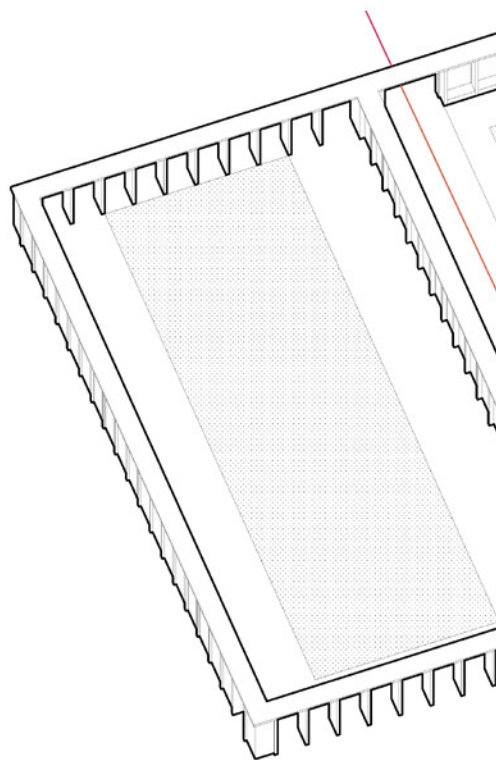
řez příčný F-F' 

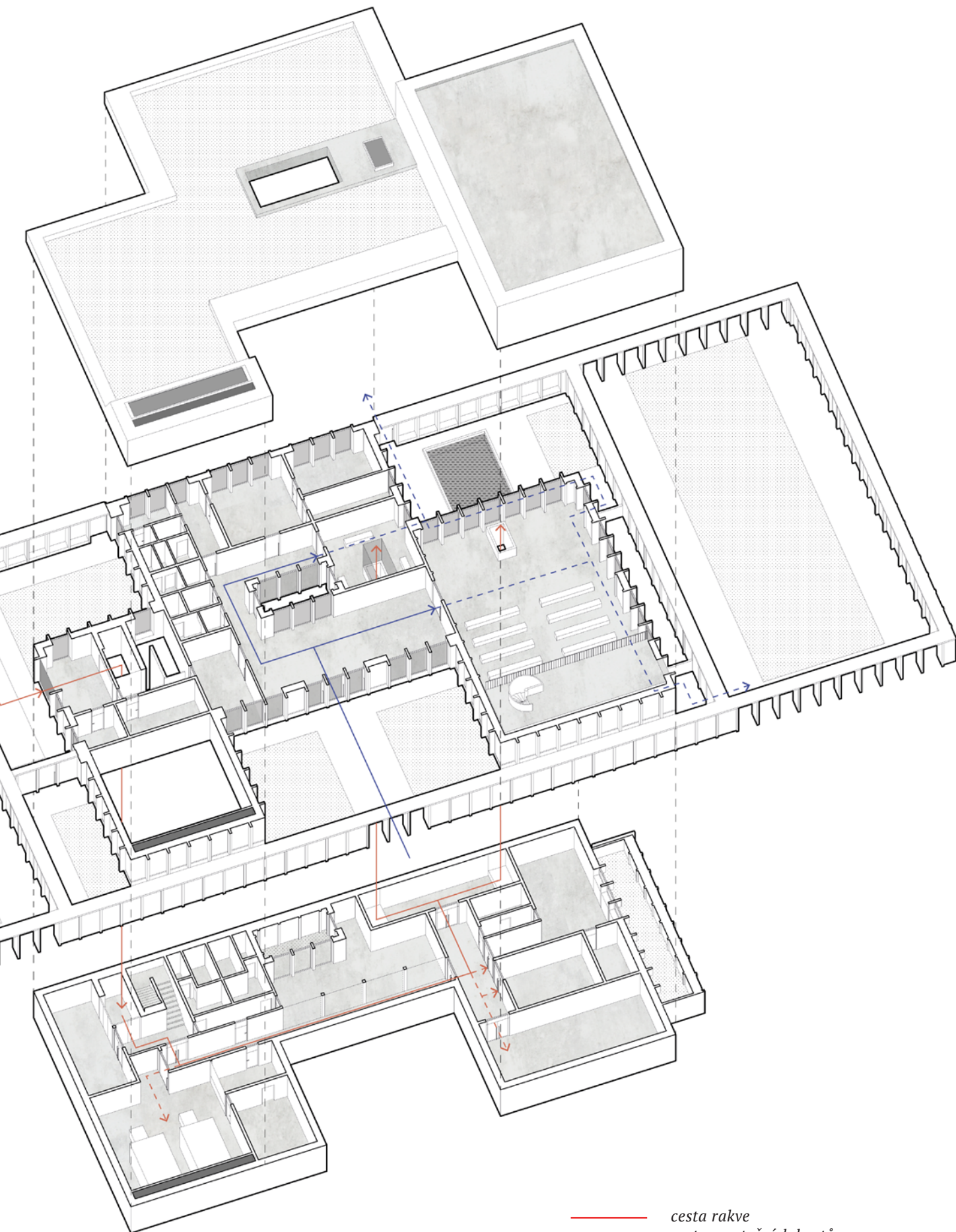
provozní řešení

Hlavní vstup do objektu pro návštěvníky a smuteční hosty je ze severní strany na hlavní ose celého hřbitova. Foyer slouží pro shromáždění smutečních hostů, kteří pak vstupují do hlavního sálu, kde obřad proběhne, ten potom opouštějí východem přes Zahradu rozloučení. Tato venkovní uzavřená plocha slouží pouze pro smuteční hosty, přístupná veřejnosti může být pouze pokud zde zrovna žádný obřad neprobíhá. Pozůstalí mohou také využít soukromou místnost pro intimní rozloučení se svými blízkými, do kterého se vstupuje z menšího prostoru za atriem.

V části za atriem se také nachází administrativa a správa pohřební služby, zde do hlavní kanceláře chodí lidé kvůli zřízení pohřbu. Pro vyzvednutí urn slouží samostatná kancelář po levé straně vstupního foyer. Vchod pro zaměstnance je z obslužného dvora na východní straně budovy.

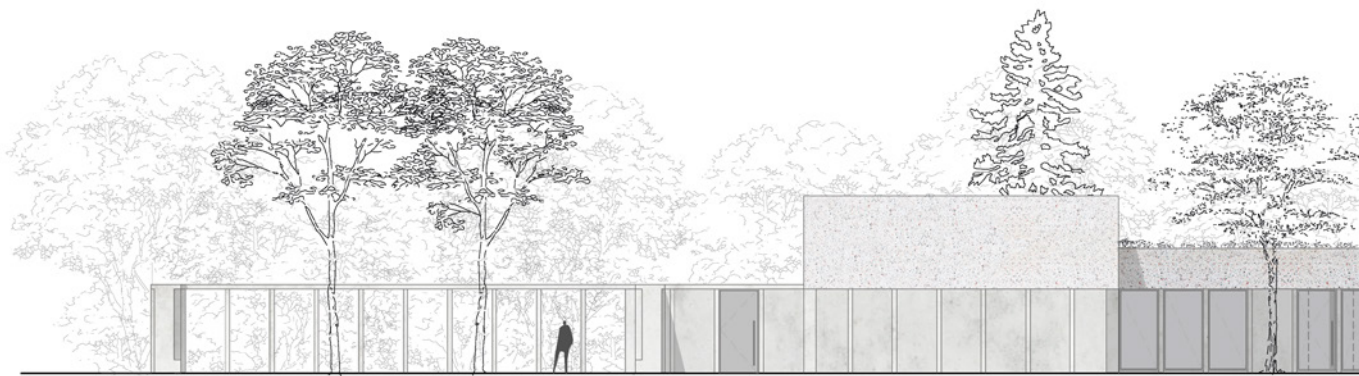
Do dvora vede vjezd pro pohřební vozy přivážející zemřelé, kteří jsou pak výtahem svezeni do prostor krematoria. Odsud se nosítka rakev s nebožtíkem převezou do místnosti pro úpravu, kde je zemřelý vystrojen pro obřad a následnou kremaci a uložen do konečné rakve. Poté putuje do chladicího nebo mrazicího boxu, kde čeká na den obřadu. Při obřadu je rakev vyvezena výtahem na katafalk do hlavní síně nebo do síně soukromé, po obřadu je opět zasunuta a připravena na kremaci. Urna s popelem je pak umístěna do skladu a připravena pro vyzvednutí.





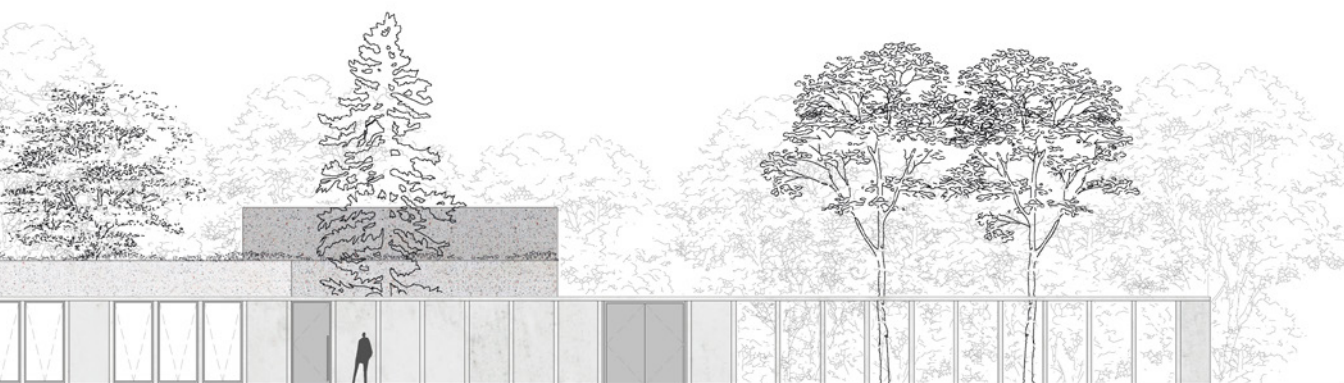
— cesta rakve
— cesta smutečních hostů

schéma provozu





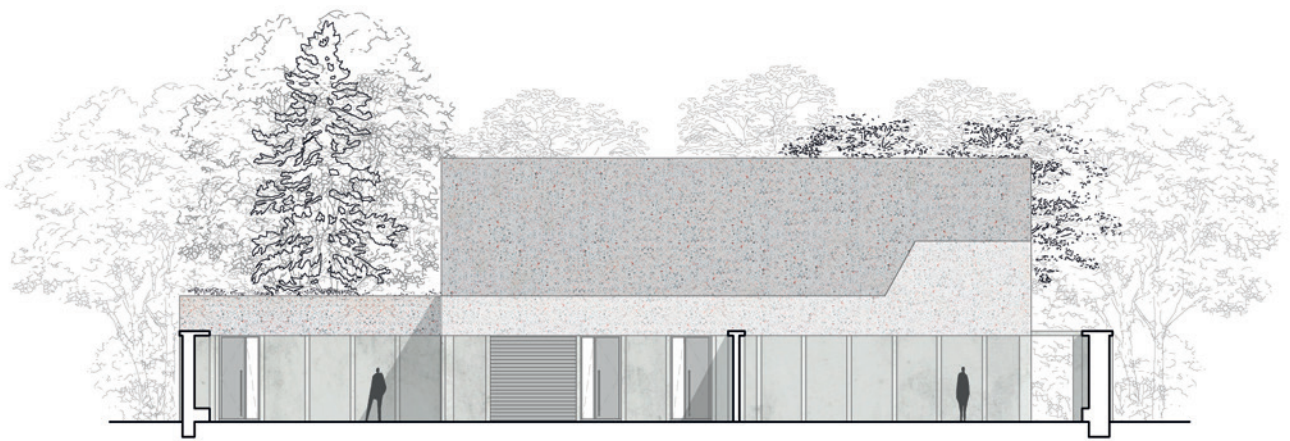
pohled severní



pohled jižní

1:250





pohled východní



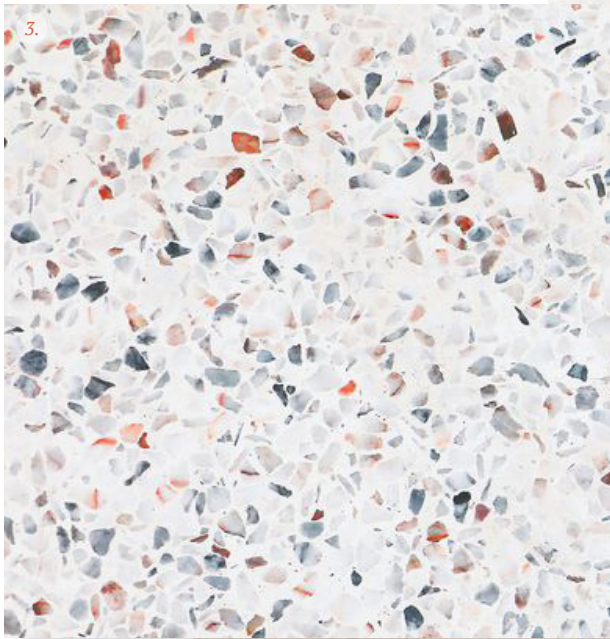
1:250

pohled západní



materiálové řešení

1. bílý pohledový beton
Pevný, rezistentní a stabilní materiál obklopující v návrhu základnu budovy, tedy fasádu její přízemní části i okolních zdí, svou světlostí a jemností působí vznešeným až nadpozemským dojmem a umocňuje výjimečnost prostoru. Jsou jím tvořeny také důležité prvky jako katafalky, řečnický pult a jiné části mobiliáře.
2. betonová stěrka
Odolná betonová stěrka se v různých odstínech od šedé až po bílou objevuje na zdech interiéru v celé budově a na podlaze ve více zatěžovaných prostorách, zejména pak v podzemní části provozu krematoria.
3. terrazzo v exteriéru
Terrazzo na fasádě je projevem trvanlivosti a síly a představuje pomyslnou korunu budovy. Díky probarveným částicím a leštění úpravě povrchu v každé denní době poskytuje lehce odlišný dojem odrážejícího se světla.
4. terrazzo v interiéru
Lité a broušené podlahové terrazzo je bezpochyby nejvýraznějším materiálovým prvkem stavby. V interiéru je použito na podlahy ve všech hlavních prostorách. Jeho barevné částice v odstínech od žluté po modrou jsou výraznější, než je tomu u fasády pro navození pocitu nevšednosti.
5. dubové dřevo
Šedohnědé světlé dubové dřevo je použito v interiéru na veškeré dveře, vnitřní rámy oken, obklady zdí a prvky mobiliáře, zejména lavic v obřadních síních. Vhodně doplňuje beton s kamenem a interiéru dodává zemitější a přívětivější charakter.



konstrukční řešení

Nosná konstrukce objektu se skládá ze železobetonových stěn a stropů, konstrukční výška závisí na typu provozu, největší je v hlavní síni, kde dosahuje 8 metrů. Budova je založena na železobetonových pasech.

Střecha administrativní a vstupní části je navržena jako zelená extenzivní, zastřešení síně je pomocí předpjatých betonových dílců s rozpětím dvanácti metrů, střecha je plochá s kačírkiem.

Fasáda přízemní části budovy je sendvičové zdivo s pohledovým betonem v exteriéru a vnitřní vrstvou tepelné izolace, v interiéru je povrch opatřen betonovou stěrkou různých odstínů od šedé po bílou, dřevěným dubovým obkladem nebo omyvatelnou omítkou.

Lamely tloušťky 150 mm tvořící pravidelný rastr fasády i okolních zdí, jsou součástí nosné konstrukce, pole mezi nimi vyplňuje nosné zdivo s vrstvou pohledového betonu nebo okenní otvory a dveře. Hlavní funkcí lamel je kromě estetické i nosná, podkládají obklad terrazzo vrchní části objektů. Tento obklad sestává z velkoplošných prefabrikovaných dílců, které jsou ukotveny do nosné konstrukce kovovými sponami.

V interiéru se objevuje lité terrazzo a to jako nášlapná vrstva v hlavních prostorách vstupního foyer, v obou smutečních síních i žárovišti. V obslužných a podružných prostorách je pak povrch řešen betonovou stěrkou.

Hlavní smuteční síň je opatřena speciální akustickou omítkou a akustickým dřevěným obkladem a

akustickým pohledem.

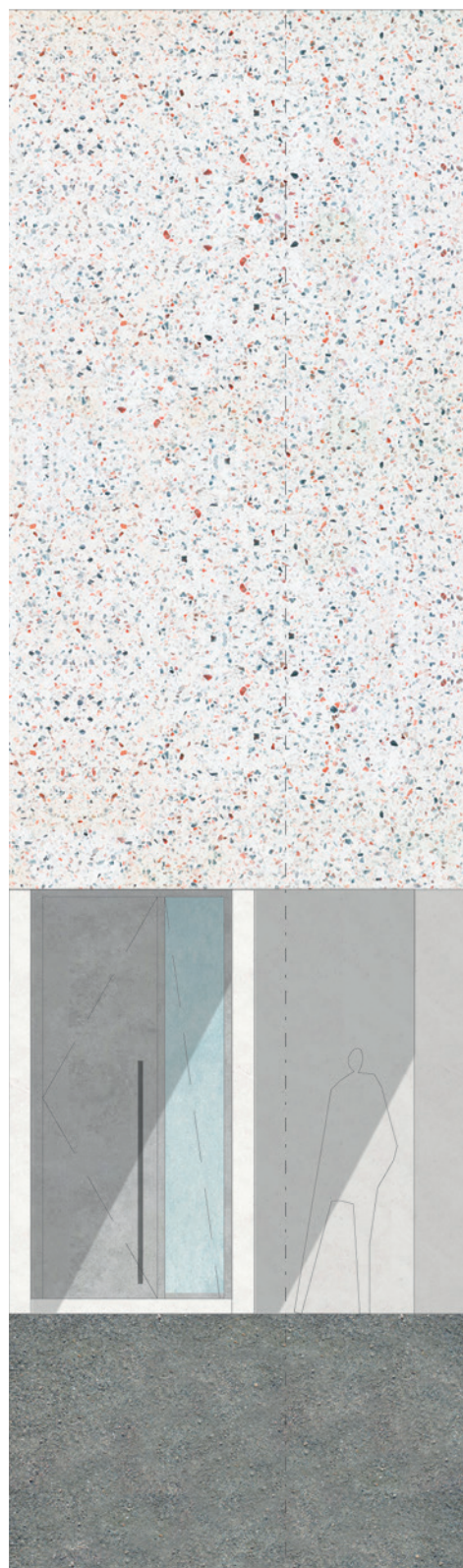
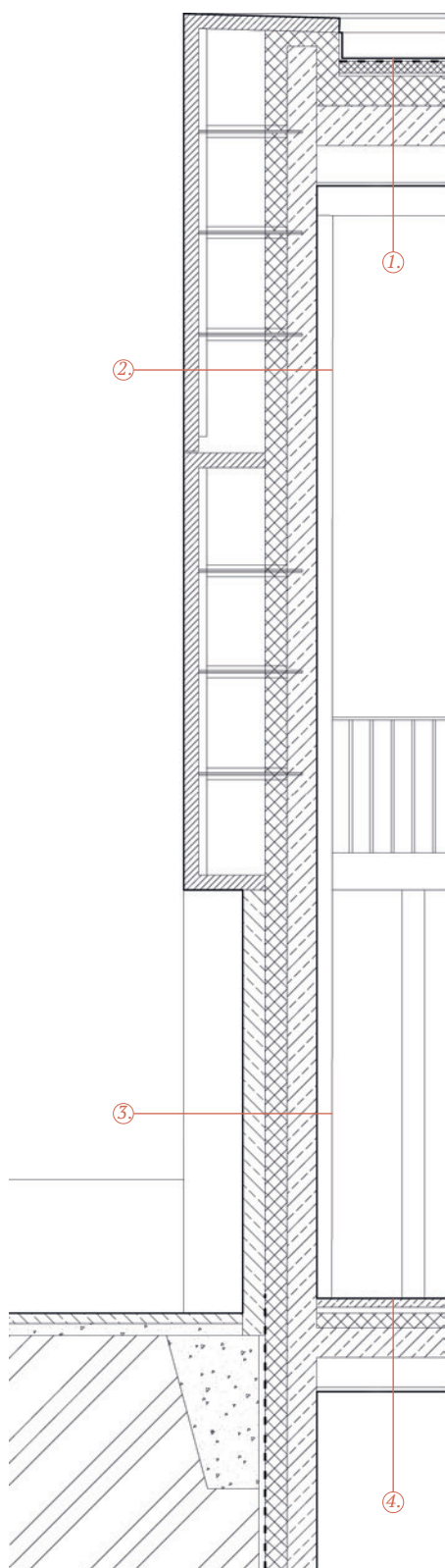
Dveřní i okenní otvory jsou provedeny až ke konstrukci pohledu, u důležitých místností jako síně a kanceláře jsou velkoformátové dveře otočného typu s kovovým madlem. Rámy oken jsou hliníkové, vnitřní úprava rámu je dřevěná, stejně tak exteriérové dveře, interiérové dveře jsou celodřevěné, z masivu.

Hlavní schodiště v objektu je železobetonové s nášlapnou vrstvou terrazzo, točité schodiště vedoucí na galerii dřevěné, z masivního dubového dřeva.

Skladby:

1.
 - stabilizační vrstva - kačírek
 - asfaltový modifikovaný hydroizolační pás
 - podkladní betonová mazanina, tl. 80 mm
 - pomocná HI
 - TI vrstva FOAMGLAS, tl. 200 mm
 - asfaltový penetrační nátěr, cementový potěr
 - nosná konstrukce - Spiroll, d 12 m, tl. 270 mm
 - vzduch. mezera (vzduchotechnika, osvětlení)
 - akustický pohled
2.
 - prefabrikované panely terrazzo, tl. 80mm
 - vzduchová mezera, železné kotvy
 - tepelně-izolační vrstva EPS, tl 150 mm
 - ŽB nosná stěna, tl. 200 mm
 - akustická omítka, bílá barva
3.
 - pohledový beton, třída PBS
 - tepelně-izolační vrstva EPS, tl 150 mm
 - ŽB nosná stěna, tl. 200 mm
 - akustický obklad - dubové dřevo
4.
 - lité terrazzo, tl. 60 mm
 - odlahové vytápění, Topný kabel PSV 10 W/m
 - PE folie
 - kročejová a tepelná izolace, tl. 100 mm
 - ŽB deska, tl. 200 mm
 - vzduchová mezera
 - sádrokartonový pohled, omítka

detail fasády





Vstup do objektu





Předprostor





Vstupní foyer





Hlavní obřadní síň





Hlavní obřadní sň





Soukromá místnost rozloučení





Zároveň





Prostor kolumbáří



D O K L A D O V Á Č Á S T

ČESKÉ VYSOKÉ UČENÍ TECHNICKÉ V PRAZE

FAKULTA ARCHITEKTURY

AUTOR, DIPLOMANT: Bc. KAMILA VYSTRČILOVÁ
AR 2018/2019, LS

NÁZEV DIPLOMOVÉ PRÁCE:
(ČJ) SÍŇ ROZLOUČENÍ V KROMĚŘÍŽI

(AJ) FAREWELL HALL IN KROMERIZ

JAZYK PRÁCE: ČESKÝ

Vedoucí práce: Ing. arch Boris Redčenkov Ústav: 15118, Ústav nauky o budovách

Oponent práce: Ing. arch. Marek Jan Štěpán

Klíčová slova
(česká): Smuteční síň, krematorium, rozloučení, hřbitov, Kroměříž

Anotace
(česká):

V této diplomové práci je zpracováno téma smuteční síně v Kroměříži, které vychází z podnětu města o nahrazení stávající nevyhovující budovy smuteční síně v areálu městského hřbitova síní novou. V analytické části byl zkoumán dnešní společenský význam pohřebních rituálů, smrti jako takové a hřbitova, místa posledního odpočinku v kontextu sídla.

Cílem návrhu pak bylo vytvořit stavbu důstojnou a vlídnou pro akt rozloučení s blízkými, která bude vhodně zasazena do geometrického půdorysu městského hřbitova, bude co nejlépe definovat tento specifický typ veřejného prostoru a podtrhovat jeho mimořádnost. Zároveň se ale svou formou bude vymezovat vůči rušnému okolí a být tak intimním a důvěrným pietním místem pro své návštěvníky.

Anotace
(anglická):

The diploma thesis deals with the topic of a funeral hall in Kromeriz, Czech Republic, which comes from the city's incentive to replace the current and unsuitable funeral hall in the area of the city's main cemetery. In the analytic part is researched the topic of a social significance of farewell rituals, death and a cemetery as a place of the final rest in the town's context. The aim of the project was to create a dignified and affable building for the act of the last farewell to the dead. The design is suitably situated to the geometric plan of the city's cemetery and determines the best way possible the specific type of public space around. With its form that defines itself against the disruptive surroundings, it simultaneously creates an intimate and confidential site of grief for its visitors.

Prohlášení autora

Prohlašuji, že jsem předloženou diplomovou práci vypracoval samostatně a že jsem uvedl veškeré použité informační zdroje v souladu s „Metodickým pokynem o etické přípravě vysokoškolských závěrečných prací.“

V Praze dne 20/5/2019

podpis autora-diplomanta

Tento dokument je nedílnou a povinnou součástí diplomové práce / portfolia a CD.

České vysoké učení technické v Praze, Fakulta architektury

2/ ZADÁNÍ diplomové práce

Mgr. program navazující

jméno a příjmení: KAMILA VYSTRČILOVÁ

datum narození: 16/5/1993

akademický rok / semestr: LS 2018/2019

obor: ARCHITEKTURA

ústav: 15118 ÚSTAV NAUKY O BUDOVAČH

vedoucí diplomové práce: Ing. arch BORIS REJČENKOV

téma diplomové práce: SMUTEČNÍ SÍŇ V KROMEŘIŽI

zadání diplomové práce:

1/ popis zadání projektu a očekávaného cíle řešení
ZADÁNÍ PROJEKTU VYCHÁZÍ Z PODNETU MĚSTA KROMEŘIŽE - NÁHRADENÍ SOUČASNĚ NEVÝHODNÝCH SMUTEČNÍ SÍŇ V AREÁLU MĚSTSKÉHO HRBITOVA SÍŇI NOVOU.
CÍLEM DIPLOMOVÉ PRÁCE JE NÁVRH NOVE OBRAZENÍ SÍŇE V PŘÍDRUŽENÝMI PROSTORY PRO NÁVŠTĚVNÍKY A PERSONÁL. NAVRŽENA BUDE TAKÉ ÚPRAVA PŘILEHLÉHO OKOLÍ STAVBY S NÁVAZNOSTÍ NA PLOCHY HRBITOVA.

2/

Pro AU/ součástí zadání bude jasně a konkrétně specifikovaný stavební program
BUDOVA BUDE OBSAHOVAT PROGRAM ODVOZENÝ OD SOUČASNÝCH POŽADAVKŮ A POTŘEB MĚSTA NA NOVOU SMUTEČNÍ SÍŇ. SOUČÁSTÍ NÁVRHU BUDOU PROSTORY PRO POZŮSTATÉ A ZAŘEMÍ PERSONÁLU VČETNĚ NEZBYTNÝCH PROSTOR PRO MANIPULACI SE ZEMŘELÝMI, NAVRŽENA BUDE I ÚPRAVA PŘILEHLÉHO OKOLÍ STAVBY. SOUČÁSTÍ NÁVRHU DÁLĚ MOHOU BÝT DALŠÍ VOLITELNĚ PRŮVODY (NÍZKOKAPACITNÍ KREMATORIUM, KOLUMBARIUM). STAVEBNÍ PROGRAM MŮŽE BÝT ÚPRAVEN DLE DOHODY S VEDOUCÍM DP, ZPŘESNĚNÍ PROGRAMU JE ÚKOLEM DIPLOMANTA.

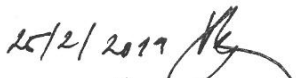
3/ popis závěrečného výsledku, výstupy a měřítka zpracování

AUTORSKÁ TEXT, ANALYTICKÁ ČÁST, SITUACE ŠIRŠÍCH VZTAHŮ (1:2500 - 1:2000), SITUACE MÍSTA STAVBY (1:500 - 1:1000), PŮDORYSY JEDNOTLIVÝCH PODLAŽÍ (1:200), ŘEZY A POHLÉDY TODSTATNĚ PRO POCHOPENÍ NÁVRHU (1:200), VIZUALIZACE (INTERIÉR A EXTERIÉR) - VÝTUPY A JEJICH MĚŘÍTKA MOHOU BÝT VZHLEDNĚ K VÝVOJI PRÁCE ÚPRAVENY DLE DOHODY S VEDOUCÍM DP.

4/ seznam dalších dohodnutých částí projektu (model)

- MODEL V MIN. MĚŘÍTKU 1:200 VČETNĚ NEJBLIŽŠÍHO OKOLÍ
- PORTFOLIO
- POSTER
- CD

Datum a podpis studenta

25/2/2019 

Datum a podpis vedoucího DP



Datum a podpis děkana FA ČVUT

6. 8. 2019



registrováno studijním oddělením dne

25. 2. 2019



bibliografie

textové zdroje

- 1. JÖCKLE, Clemens:** *Memento Mori. Historie pohřbívání a uctívání mrtvých.* Praha: Euromedia Group, Knižní klub a Balios, 2000, ISBN 80-242-0108-9.
- 2. SVOBODOVÁ, Markéta:** Krematorium v procesu sekularizace českých zemí 20. století. Ideové, stavební a technické proměny. Praha: Epigraphica & Sepulcralia Monographica 2, Artefactum, Ústav dějin umění AV ČR, 2013. ISBN 978-80-86890-51-7.
- 3. Kremační zařízení:** webová stránka výrobce [online]. Dostupné z: <http://www.tabocs.cz/kremacni-zarizeni/kremacni-pec>
- 4. Vodní kremace:** *Dissolving the dead, a radical alternative to burial and cremation* [online]. Dostupné z: http://www.bbc.co.uk/news/resources/idt-sh/dissolving_the_dead
- 5. Kryomace:** *What is Promession and How does it work?* [online]. Dostupné z: <http://www.funeralhelpcenter.com/what-is-promession-and-how-does-it-work/>
- 6. Les vzpomínek:** prostor pro poslední přání [online]. Dostupné z: <http://www.lesvzpominek.cz/>
- 7. KOVÁŘ, Jan, Martina PEŘINKOVÁ a Naděžda ŠPATENKOVÁ:** *Hřbitov jako veřejný prostor.* Praha: Gasset ve spolupráci s VŠB-TU Ostrava, 2014. ISBN 978-80-87079-44-7
- 8. D. Chipperfield:** Svatyně ve městě Inagawa [online]. Dostupné z: <http://www.earch.cz/cs/architektura/chipperfieldova-oaza-klidu-rozjimani-v-japonskych-horach>
- 9. Bayer & Strobel:** *Ingelheim Funeral Chapel* [online]. Dostupné z: http://www.archdaily.com/279992/ingelheim-funeral-chapel-bayer-strobel-architekten?ad_medium=gallery
- 10. Henning & Larsen:** *Communal Crematorium* [online]. Dostupné z: http://www.archdaily.com/634054/communal-crematorium-henning-larsen-architects?ad_medium=gallery
- 11. KAAN Architecten:** *Crematorium Siesegem* [online]. Dostupné z: http://www.archdaily.com/905757/crematorium-siesegem-kaan-architecten?ad_medium=gallery
- 12. Město Kroměříž:** O městě - historie; demografie [online]. Dostupné z: <http://www.mesto-kromeriz.cz/o-meste/o-meste/>
- 13. Hřbitovy v Kroměříži** [online]. Dostupné z: http://cs.wikipedia.org/wiki/Hřbitovy_v_Kroměříži
- 14. Územní plán města Kroměříže** [online]. Dostupné z: <https://www.mesto-kromeriz.cz/urad/dokumenty-a-informace/uzemni-plan/>

obrazové zdroje

1. **Ekologická urna a způsob pohřbení.** Dostupné z: [http:// www.lesvzpominek.cz/](http://www.lesvzpominek.cz/)
2. **Fotografie svatyně u města Inagawa.** Dostupné z: <http://www.earch.cz/cs/architektura/chipperfieldova-oaza-klidu-rozjimani-v-japonskych-horach>
3. **Fotografie pohřební kaple v Ingelheimu.** Dostupné z: http://www.archdaily.com/279992/ingelheim-funeral-chapel-bayer-strobel-architekten?ad_medium=gallery
4. **Fotografie krematoria v Ringstedu.** Dostupné z: http://www.archdaily.com/634054/communal-crematorium-henning-larsen-architects?ad_medium=gallery
5. **Fotografie krematoria Siesegem.** Dostupné z: http://www.archdaily.com/905757/crematorium-siesegem-kaan-architecten?ad_medium=gallery
6. **Podkladová mapa Kroměříže a okolí.** Dostupné z: <https://geoportal.cuzk.cz/geoprohlizec/>
7. **Podkladová mapa Kroměříže.** Dostupné z: <https://geoportal.cuzk.cz/geoprohlizec/>
8. **Interiér obřadní síně.** Dostupné z: <https://www.konkordia.cz/smutecni-obrad/>
9. **Územní plán města Kroměříže [online].** Dostupné z: <https://www.mesto-kromeriz.cz/urad/dokumenty-a-informace/uzemni-plan/>

Ostatní neoznačené fotografie a další grafika jsou z vlastního archivu nebo výsledkem vlastní tvorby.

poděkování

Děkuji Borisi Redčenkovi a Vítězslavu Dandovi za odborné vedení diplomové práce jejich přínosnou zpětnou vazbu.

Velký dík také patří mé rodině, Robertu Fuentes a přátelům za podporu po celých sedm dlouhých let studia, v těch nejtěžších i nejkrásnějších momentech.

