



—od stávajících garáží

Filmová škola jako nástroj pro rozvoj území a vytvoření charakteristického veřejného prostoru.

Historie
Oada u st. Václava schrála ve vývoji města Písku důležitou roli. Jako jedno z nejstarších osídlení této lokality se ho nejspíše vyloučilo samostatně založení města ve 12. století. Je pravděpodobné, že tehdejší letina o založení města zmiňovala Písek, kterým měla na mysli oblast kolem dnešního kostela sv. Václava. Toho trzení podporuje fakt, že se této části později říkalo Starý Písek. V průběhu let však lokalita začala odrážet na výrazu a většina prostředků se investovala do vývoje Nového Písku, tedy centra města jak ho dnes známe.

V řešení území pravděpodobně již Kelové využívali řeku Otavu a rýžovali zde zlato. Později zde stál menší mlýn, který přeměňoval vodní náhon. Poslední čas se mlýn zveštoval, až na konci 19. století bylo rozhodnuto o jeho přestavbě na papírnu. Objekt papírny zabíral velkou část ostrova, ale fungoval pouze pár desetiletí a ve 30. letech 20. st. zkrachoval. Po nástupu komunistů byl objekt z velké části zbourán a zbylo pouze tereno jeho částí. Náhon byl ponechán zaspán a oplocen. Jeho stopa však lze dodnes číst z morfologie

terénu či v rozdělení pozemků a katastrální mapě.

Kontext
Místo je obklopeno několika fenomény. Silný genius loci zastoupený zejména kotelnou na návrší, Hradčským vrchem a novou Otavou. Místní historické zástavby. Nová zástavba řadových domů s charakteristickým dlouhým bloky. Samotné místo původního mlýna a papírny. Sportovní areál nacházející se v jeho bezprostřední blízkosti. Industriální minulost, na kterou upozorňuje komplex textury na protější straně řeky. Intenzivní vlny a její moderní přeměnění, které poukazuje na historické a morfologické hodnoty.

Program
Jak vhodným stavebním programem pomoci změnit jak málo místa pomocí samostatně obsažených budov? Program i místo se vzájemně doplňují. Načít správnou funkci pro toto území je zásadní. Vzhledem k charakteru lokality a umístění pozemku na okraji řeky je nutné novým objektem přinést něco, co dá další impuls jeho rozvoji a přidá této lokalitě na významu. A to ne pouze v měřítku města, ale i v měřítku republiky či dokonce Evropy. Areál neměl být uzavřený, musí být otevřeným prostorem s osobitým charakterem. Nabízet nový

zážitek z prostoru. Přinášet nový romantický život. Potvrzovat význam lokality. Filmová akademie Miroslava Ondříčka v Písku je současnou vysokou uměleckou školou s bakalářským a navazujícím magisterským studijním programem. Vznikla v roce 2004 vedle současně vyšší odborné školy filmové, kterou provozuje soukromé. Je jednou vysokou školou ve městě.

Koncept
Ostrov je v městské struktuře vždy zajímavým veřejným prostorem. Oddělený od okolí na úrovni působí jiným způsobem než ulice či náměstí. Tento fakt je v návrhu využit jako základ pro vytvoření otevřeného areálu školy, který je však od okolního prostředí počtově a vizuálně oddělený. Zastupují mlýnský náhon v návrhu soubře pás vysoké trávy, které kterou vysunuje hlava objektu a dva mosty, kterými lze projít do prostoru ostrova. Zelený pruh poukazuje na minulost místa, kterou chce alespoň přenést pohádku kolemladostem a zároveň ukazuje rozostřenou hranici veřejného prostoru. Podorysné dlan volně kopíruje stopu objektu zbourané papírny. Je rozdělen do tří částí. Dva objekty spojené mostem. Dva základní kamery, mezi kterými je nutné přejít na cestě vyznění filmu, od které přes postprodukt až po jeho prezentaci.

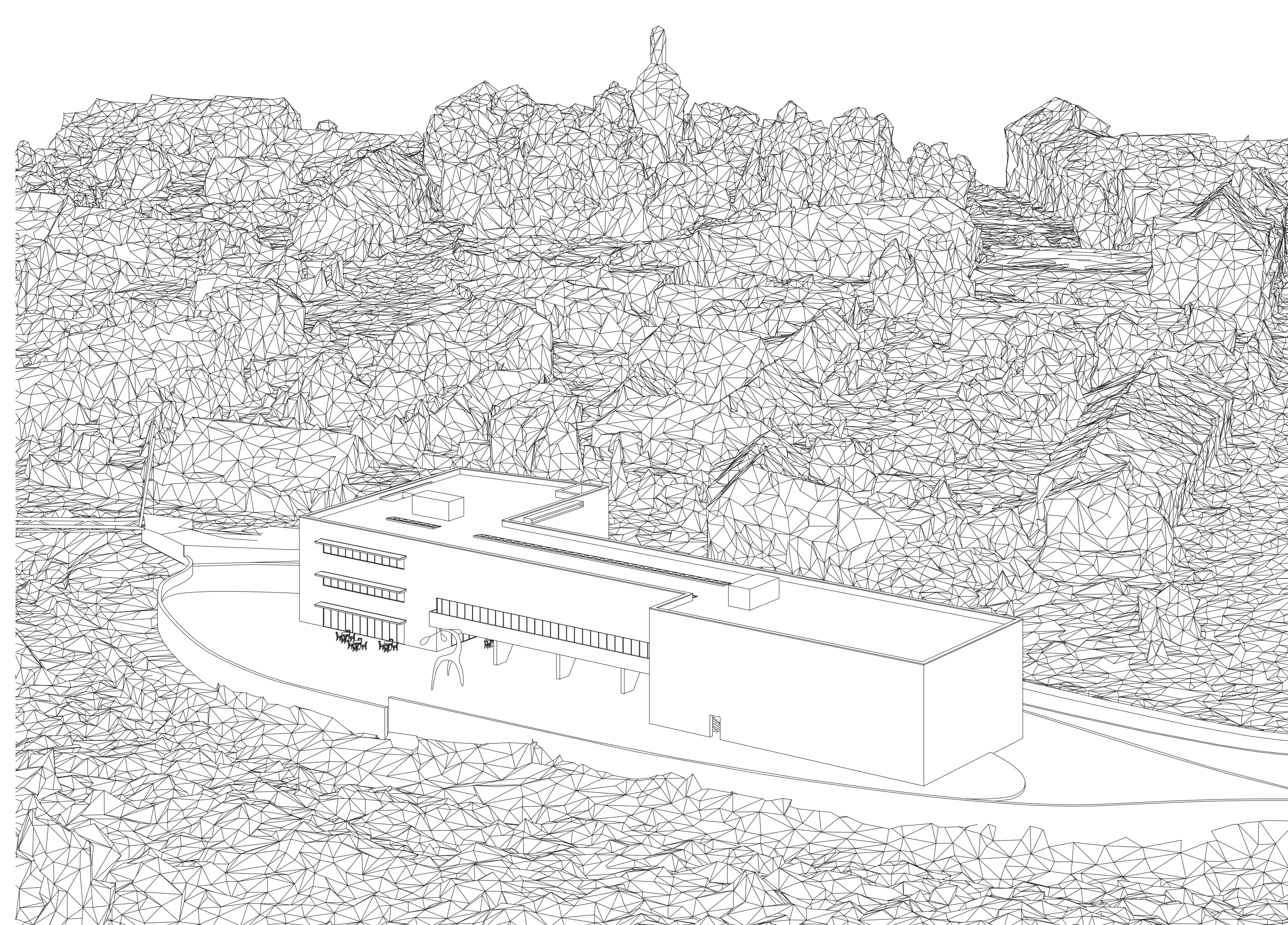
Forma a dispozice

Kompaktní hmota ve tvaru L, se skládá ze tří částí. Hlava, která postupuje zelený pruh, je umístěna proti náhonu s dominantní výšou ústředí. Tam je omezením hlavi vstup do budovy, který zadržuje předstoupit kotelnu. Vstup je vyznačen přírodním náhonem ve hrotu budovy, který je otevřený přes všechny patra. V přízemí se naláza předsíňová místnost pro 50 lidí ve vladější části kavárny/restaurace. Tu je otevřena do prostoru ostrova a v symbióze funguje s jeho plochou. Slouží jak studentům a pedagogům školy, tak návštěvníkům z ulice. Mí funce také jako foyer pro předsíňovou železobetonové ulce zbarvené do žlutá. Jsou použity pro vytvoření kontrastu k historické zástavbě a zároveň pro svoji mechanickou odolnost vůči pádovým povodním. Všechny vodorovné konstrukce jsou také monolitické, v prostoru ateliéru jsou použity přírodní prefabrikované nosníky, které jsou spřázněné s figurativními deskami. Na ně se spejtuje světlá technika. V interiéru jsou ponechány obvodové stěny hrubé a polodělného betonu a vnitřní plítky omítnuté na bílo.

ho libovolně využívat jako venkovní krytý prostor. Ve třetí hmotě se naláza filmový ateliér otevřený přes tři patra a k němu příslušný prostor skladu a káten pro herce. Venkovní prostor ostrova má mlýnský povrch, ovládl ho kinetická socha, která má odkazovat na počátky vzniku filmu; kinematograf herců herců, jejichž motivací pro vytvoření tohoto prostje byl právě pohyb. Jako reference je použita socha od Alexandera Caldera.

Konstrukce a materiálita
Jedná se o železobetonový monolitický střešný systém s povrchovou mezerou. Z venkovní strany jsou použity viditelné prefabrikované železobetonové ulce zbarvené do žlutá. Jsou použity pro vytvoření kontrastu k historické zástavbě a zároveň pro svoji mechanickou odolnost vůči pádovým povodním. Všechny vodorovné konstrukce jsou také monolitické, v prostoru ateliéru jsou použity přírodní prefabrikované nosníky, které jsou spřázněné s figurativními deskami. Na ně se spejtuje světlá technika. V interiéru jsou ponechány obvodové stěny hrubé a polodělného betonu a vnitřní plítky omítnuté na bílo.

—axonometrie



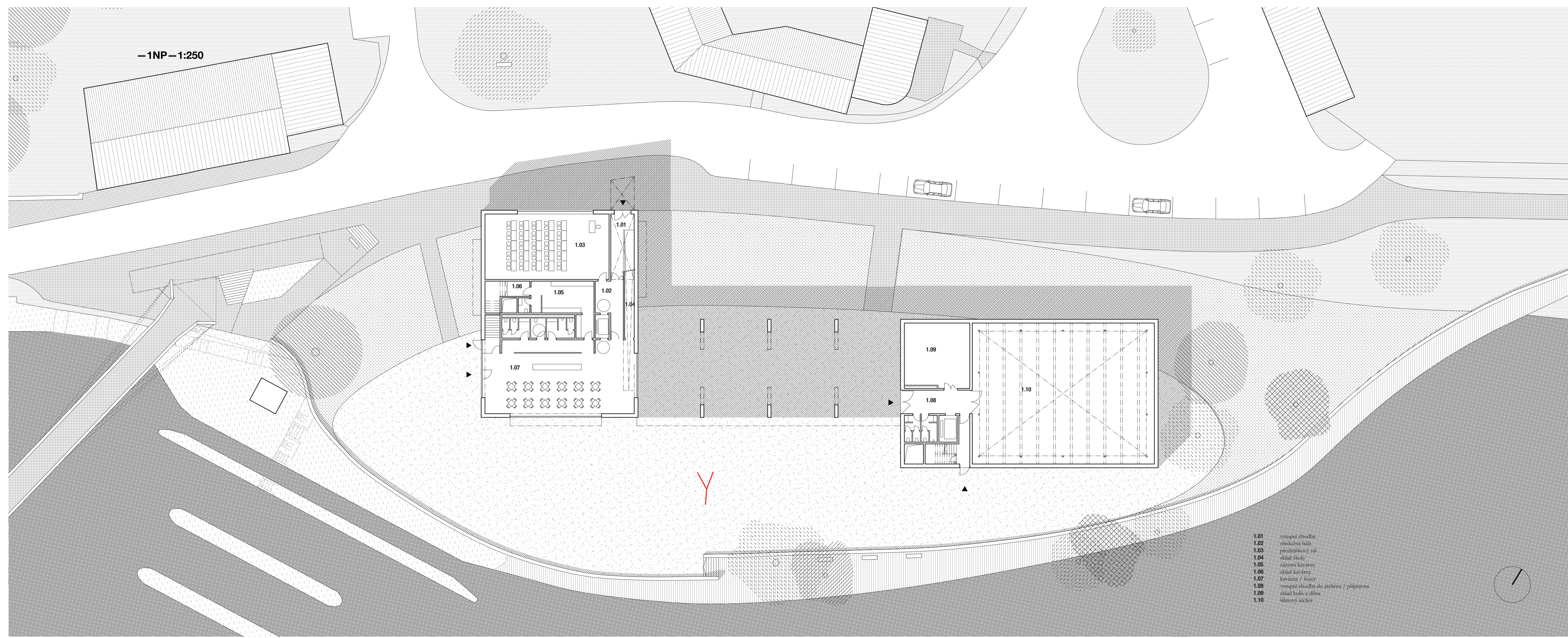
—schwarzplan—1:5000



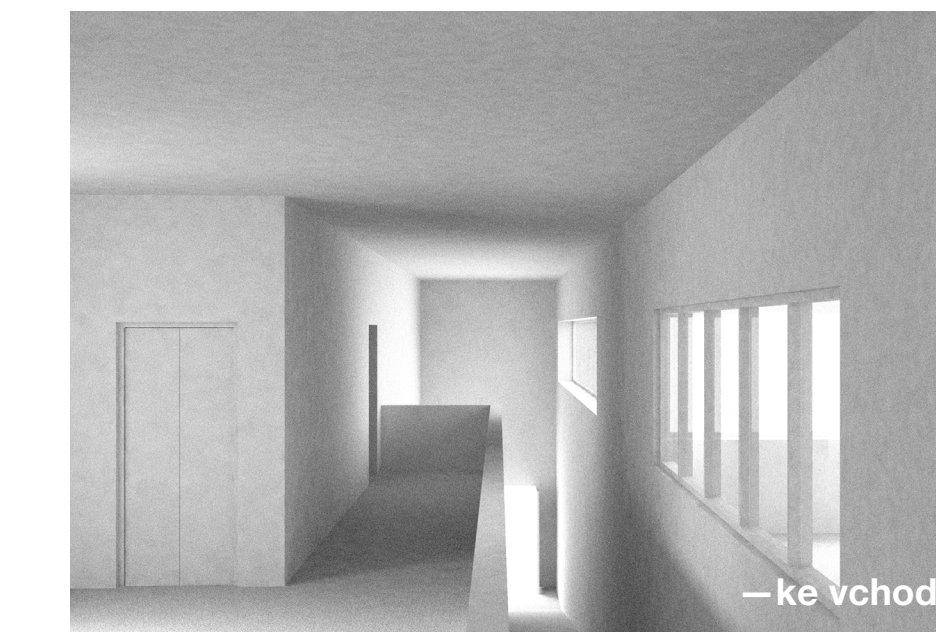
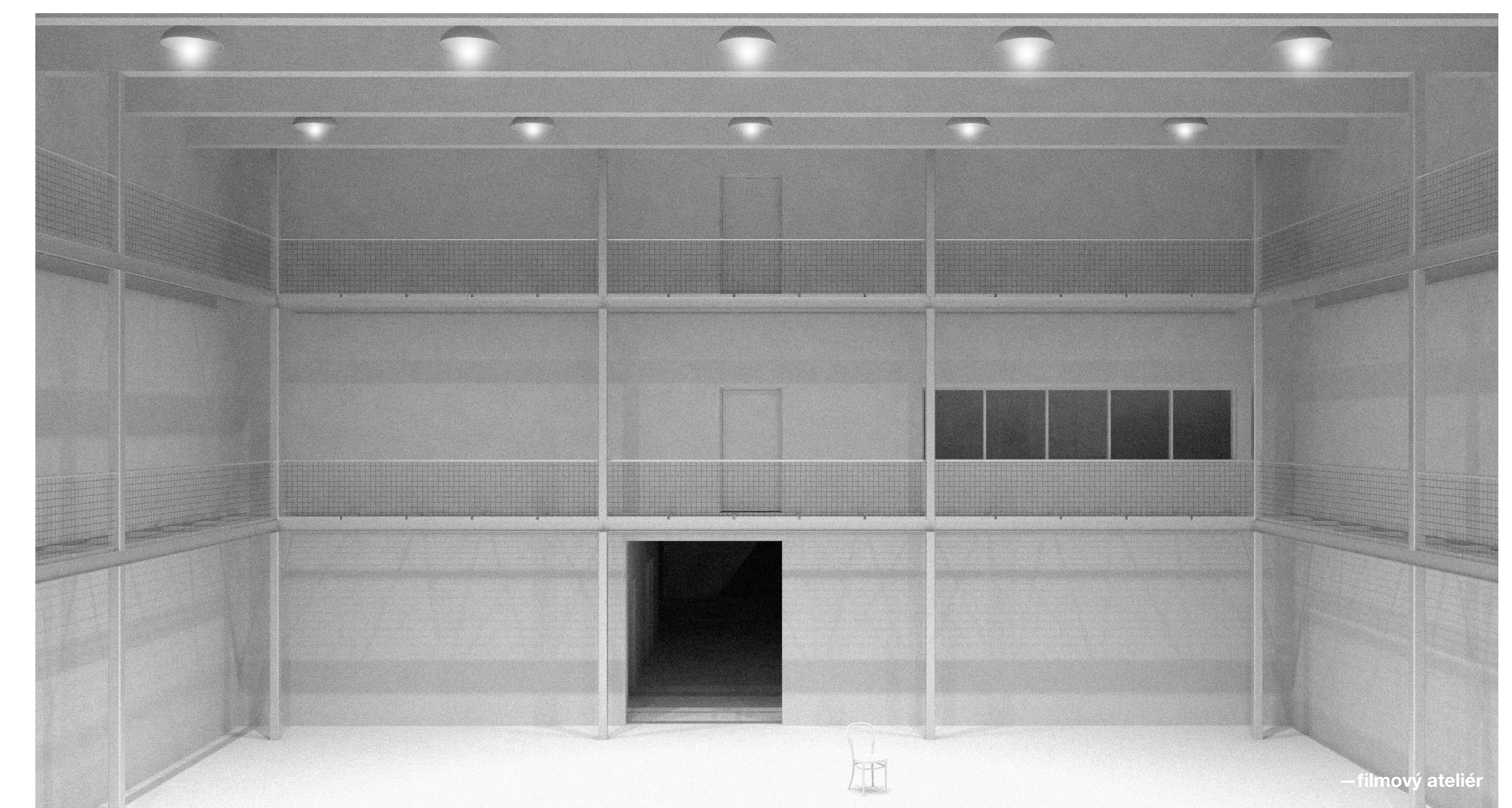
—z lávky



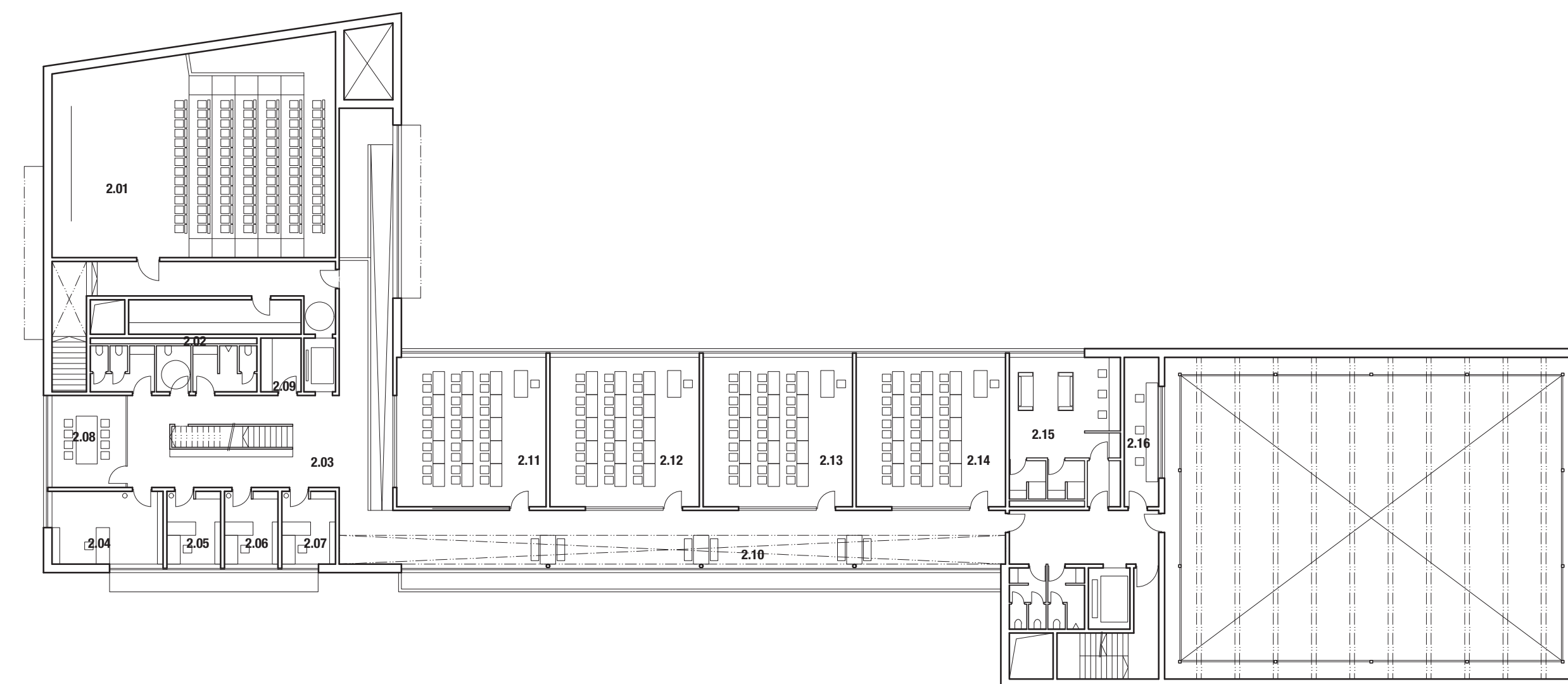
—z protějšího břehu



- 1.01 vstupní chodba
- 1.02 obývací kůže
- 1.03 kuchyňský stůl
- 1.04 jídelna
- 1.05 jídelna kávy
- 1.06 jídelna kávy
- 1.07 vstupní / výstupní
- 1.08 vstupní chodba do vstupu / výstupu
- 1.09 jídelna kávy a oběd
- 1.10 vstupní kávy

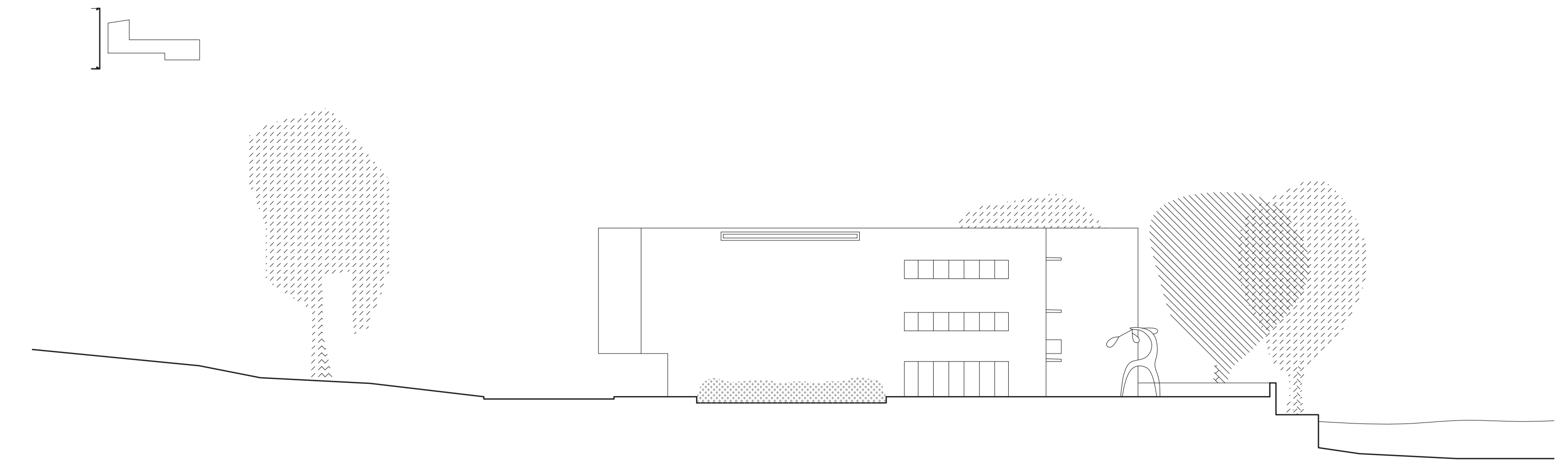


—2NP—1:250

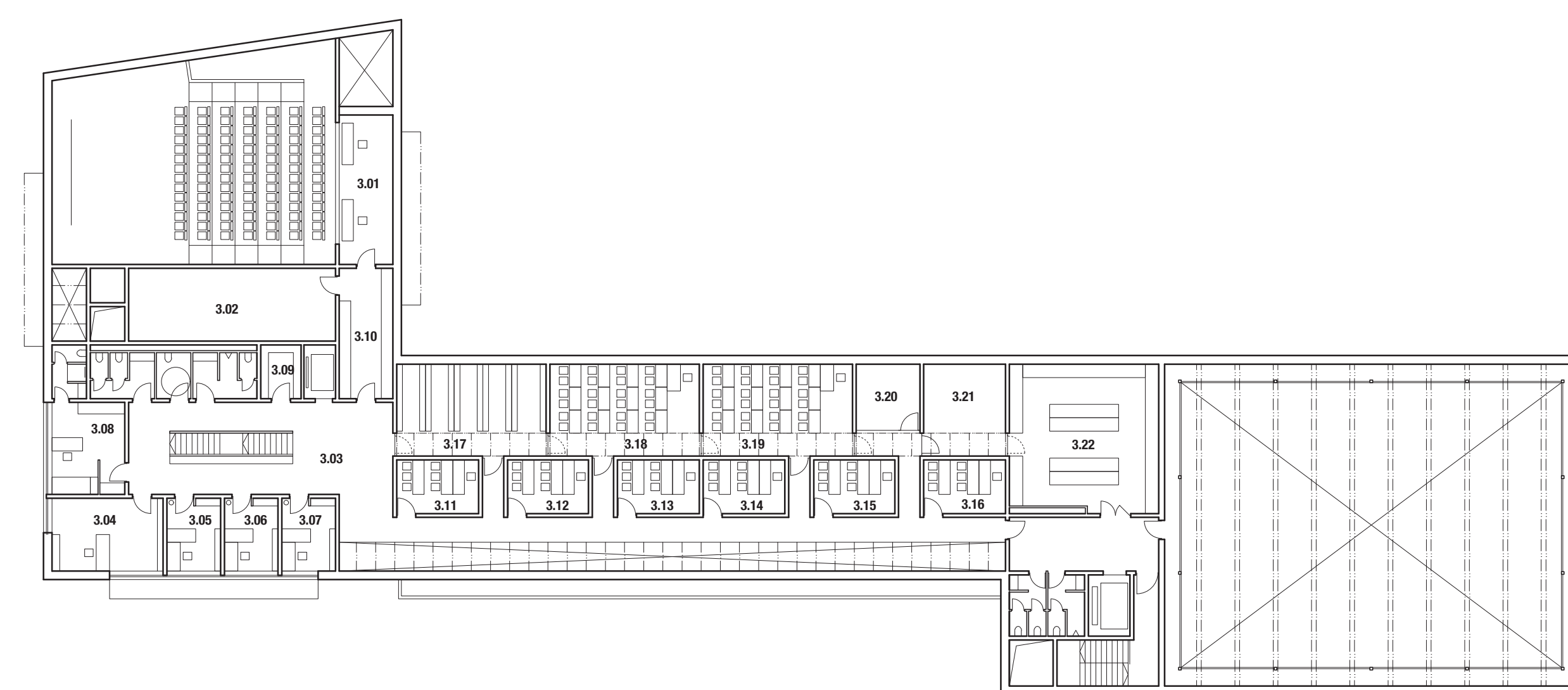


- 2.01 kancelář
- 2.02 kancelář
- 2.03 hala administrativní činnosti
- 2.04 kancelář režie
- 2.05 kancelář projektové práce / studium
- 2.06 kancelář editace a zvuku
- 2.07 kancelář administrativní práce
- 2.08 kancelář editace
- 2.09 kancelář pro nacházet
- 2.10 polyfunkční chodba
- 2.11 oběd
- 2.12 oběd
- 2.13 oběd
- 2.14 oběd
- 2.15 místnost pro tvorbu se šatnami, modifikací a kontrolování
- 2.16 výtah

—pohled západní—1:250

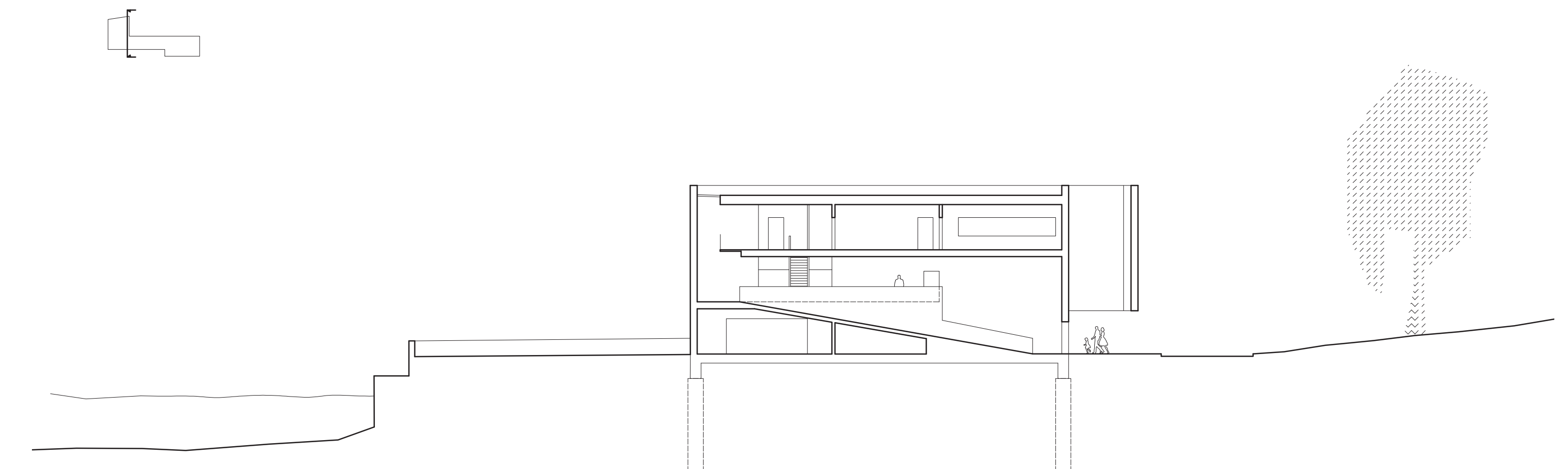


—3NP—1:250

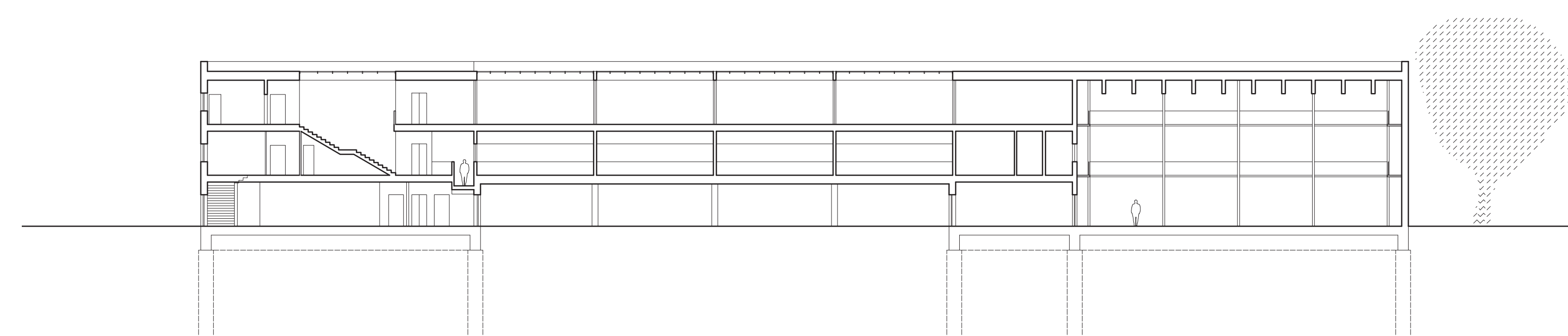


- 3.01 výtah kancelář
- 3.02 technická místnost pro výtahy / VZT
- 3.03 hala administrativní činnosti
- 3.04 kancelář režie
- 3.05 kancelář projektové práce
- 3.06 kancelář editace a zvuku
- 3.07 kancelář administrativní práce
- 3.08 kancelář editace
- 3.09 polyfunkční chodba
- 3.10 místnost pro tvorbu se šatnami
- 3.11 oběd
- 3.12 oběd
- 3.13 oběd
- 3.14 oběd
- 3.15 oběd
- 3.16 oběd
- 3.17 oběd
- 3.18 oběd
- 3.19 oběd
- 3.20 oběd
- 3.21 oběd
- 3.22 oběd
- 3.23 oběd
- 3.24 oběd
- 3.25 oběd
- 3.26 oběd
- 3.27 oběd
- 3.28 oběd
- 3.29 oběd
- 3.30 oběd
- 3.31 oběd
- 3.32 oběd
- 3.33 oběd
- 3.34 oběd
- 3.35 oběd
- 3.36 oběd
- 3.37 oběd
- 3.38 oběd
- 3.39 oběd
- 3.40 oběd
- 3.41 oběd
- 3.42 oběd
- 3.43 oběd
- 3.44 oběd
- 3.45 oběd
- 3.46 oběd
- 3.47 oběd
- 3.48 oběd
- 3.49 oběd
- 3.50 oběd
- 3.51 oběd
- 3.52 oběd
- 3.53 oběd
- 3.54 oběd
- 3.55 oběd
- 3.56 oběd
- 3.57 oběd
- 3.58 oběd
- 3.59 oběd
- 3.60 oběd
- 3.61 oběd
- 3.62 oběd
- 3.63 oběd
- 3.64 oběd
- 3.65 oběd
- 3.66 oběd
- 3.67 oběd
- 3.68 oběd
- 3.69 oběd
- 3.70 oběd
- 3.71 oběd
- 3.72 oběd
- 3.73 oběd
- 3.74 oběd
- 3.75 oběd
- 3.76 oběd
- 3.77 oběd
- 3.78 oběd
- 3.79 oběd
- 3.80 oběd
- 3.81 oběd
- 3.82 oběd
- 3.83 oběd
- 3.84 oběd
- 3.85 oběd
- 3.86 oběd
- 3.87 oběd
- 3.88 oběd
- 3.89 oběd
- 3.90 oběd
- 3.91 oběd
- 3.92 oběd
- 3.93 oběd
- 3.94 oběd
- 3.95 oběd
- 3.96 oběd
- 3.97 oběd
- 3.98 oběd
- 3.99 oběd
- 4.00 oběd

—řez C—1:250



—řez A—1:250



—řez D—1:250

