

zlatá stoka
živá

„pokud něco dobře známe,
více si toho vážíme“

— — —

M. Fišar

obsah –

linie	17
body	35
oblasti	63
kilometráž	75
vizualizace	179
závěr	192

– od aleje po zdymadlo

„Pobývání v nestrukturovaném prostoru přináší člověku pocit nejistoty. Nelibosti z ní se lidé odedávna zbavovali tím, že rozlišovali kategorie prvků v krajině a přisuzovali jim sobě vlastní významy“¹

— — —

Navrhuji aleje, které mi slouží jako vertikální ukazatel. Inspiraci nacházím v barokní krajině plné krásných malých staveb uprostřed polí. Mapuji vodohospodářské objekty na stoce, protože cílem procházky může být i lopata s jezem. Přidávám vodní elektrárny jako naději do budoucnosti. I na tak malém toku je lze stavět a i v tak chráněné krajině mohou zdobit. Zhušťují četnost příležitostí dostat se přes vodu nebo k ní – tenké lávky a mosty z betonu postupně porůstající mech, stejně jako mola nebo schody. Připomínám cesty, které ke všemu výše zmíněnému vedou.

Vše doplňuji patníky, které navracím na břehy stoky – upozorňují na uběhlé kilometry. Zmíněné intervence ne vždy konkrétně specifikuji.

Jejich vrstvení by mělo přispět k většímu zájmu, přitažlivosti a především péči o krajinu, nejen tam, kde teče Zlatá stoka –

1. Klvač, Musil - O paměti křížů, Božích muk a kapliček, 2003



Intervence jsou v detailní kilometrāži prezentované v abecednīm pořadī.
Pro představenī lineárnosti, provázanosti a ke snazšīmū pochopenī slouží mapy celého Třebońska. Pro tento účel jsem navržené intervence rozdělila do tří skupin
..... linie • body • oblasti
Toto rozdělení vychází zcela přirozeně z vlastní geometrie. Do linií řadím aleje a cesty. Body zastupují barokní a umělecké zásahy, elektrárny, seníky a milníky (body v okolí stoky), jezy, akvadukty, mosty, lávky a přístupy k vodě (body přímo na stoce). Oblasti jsou prezentovány chráněnými přírodními rezervacemi –

linie



– alej a stromořadí

„Nejprostší architektonický čin je ve všech myslitelných podobách inspirací a měřítkem všech následujících intervencí. Stíny stromů podél obnovené cesty, květy, plody, přirozená architektonika a rytmus, opakovatelnost bez nároků originality, ztělesněný čas. To vše činí z každého, kdo zasadil alej, aniž se jí mohl dožít, uctyhodným architektem.“²

Alejí podél stoky je celá řada. Jsou ovocné ze sladkých jabloní, zpevňující z dubů, jindy z topolů nebo olší. Lemují cesty i stoku samotnou. Vytváří stín v tolik tak náhle teplých měsících a potřebné budou čím dál více. Taky zadržují vodu. Jsou útočiště nejen pro lidi, ale i pro zvěř, brouky, včely. Vedou nás a stejně tak je příjemné pod nimi jít. Ať jsou listnaté, jedlé nebo z jedlí –

Celkem je alejí 29. Do tohoto počtu jsou zahrnuty takové, které tvoří „souvislou řadu (nejméně deseti stromů) s pravidelnými rozestupy“*

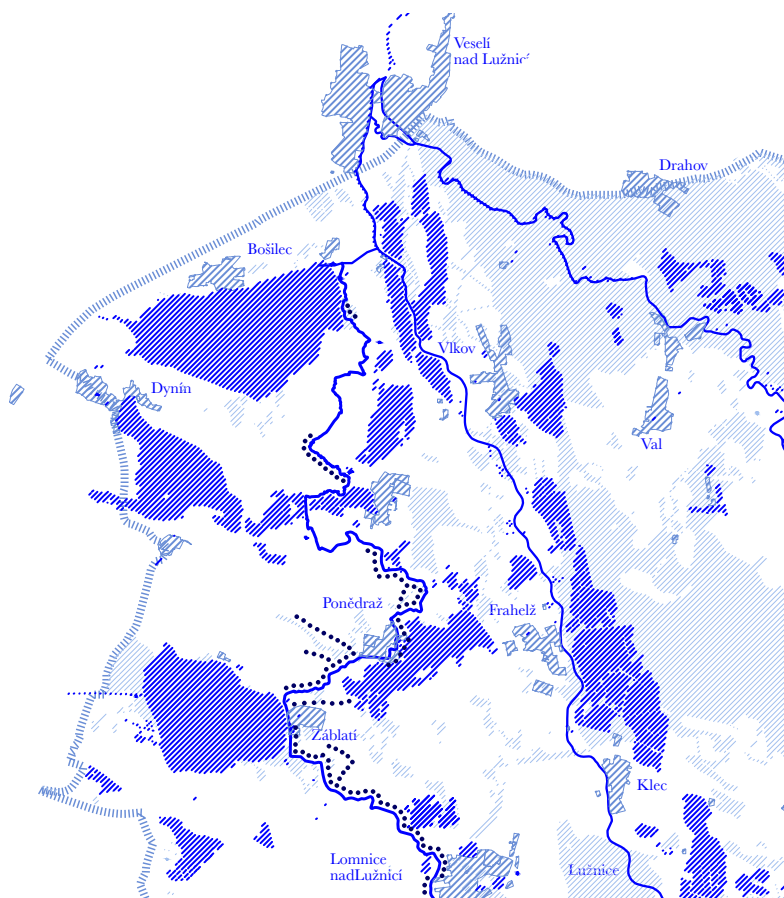
*Vyhláška č. 189/2013 Sb., Počet stromů pro mě důležitý není, klidně jich stačí jen pět nebo osm.

A.

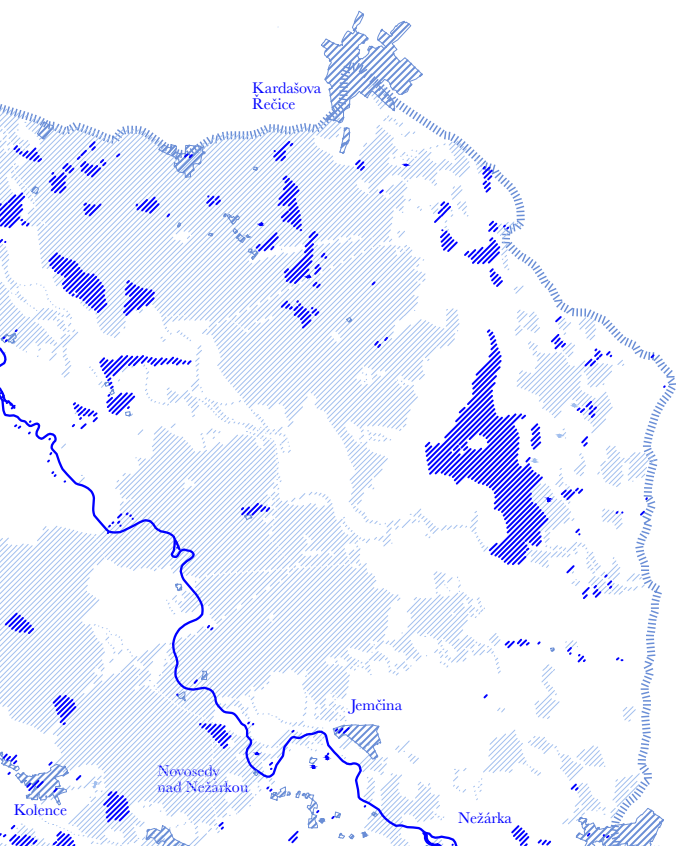
..... Podrobněji zpracováno
v kilometrůži • 1, 3, 4, 10–16, 18–23, 25,
27–34, 36–44, 44 •

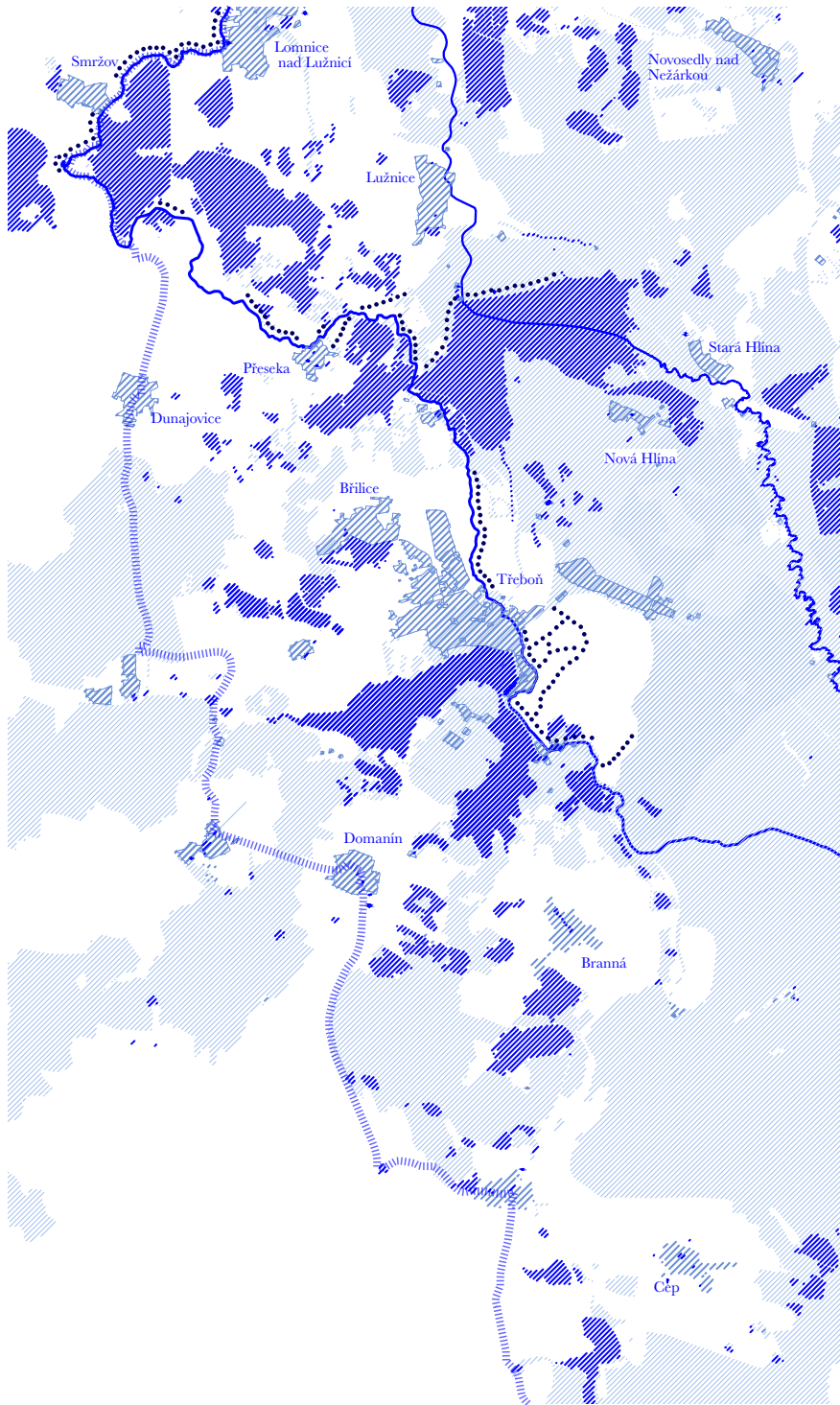


1/ Alfred Sisley, L'allée des peupliers au bord du Loing

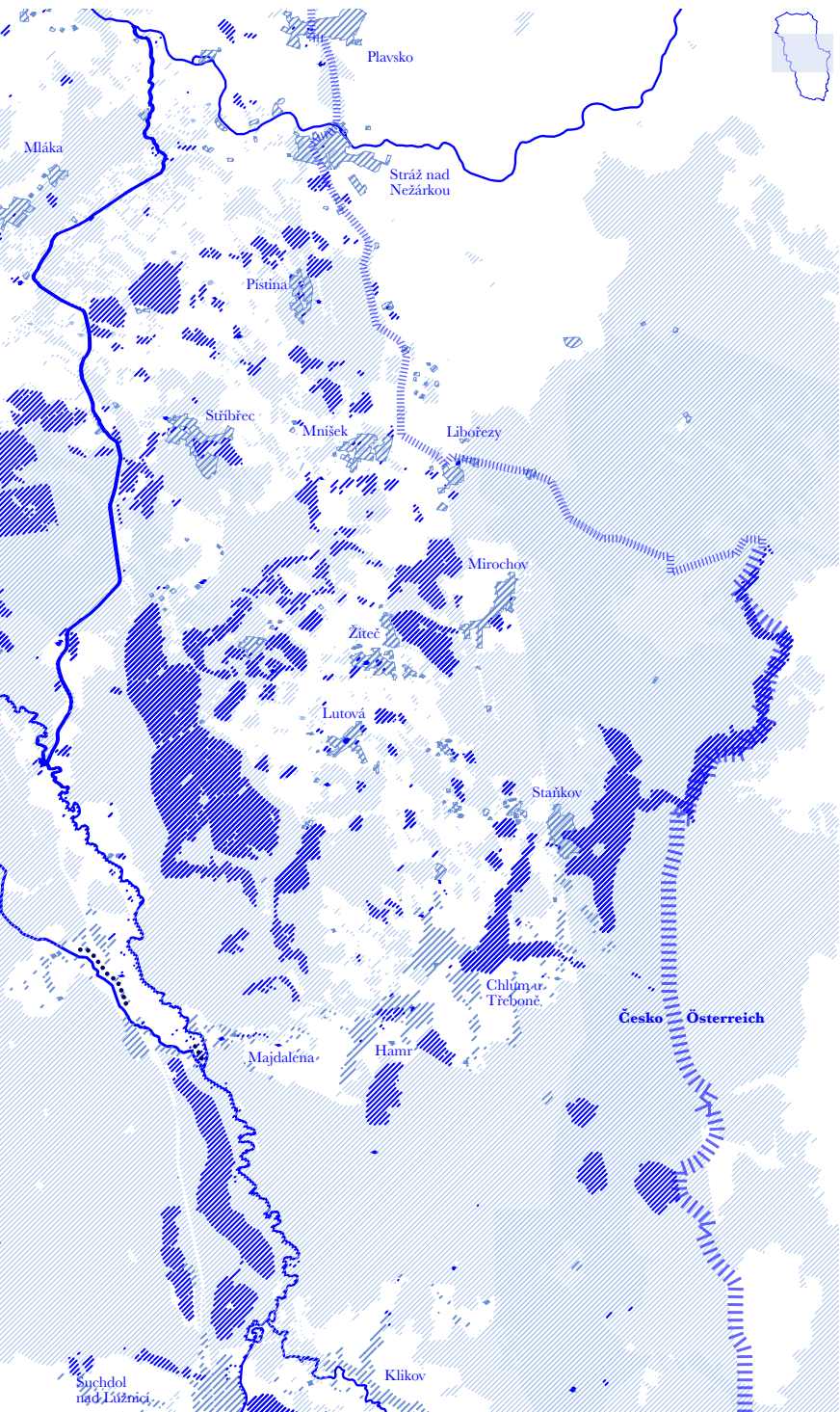


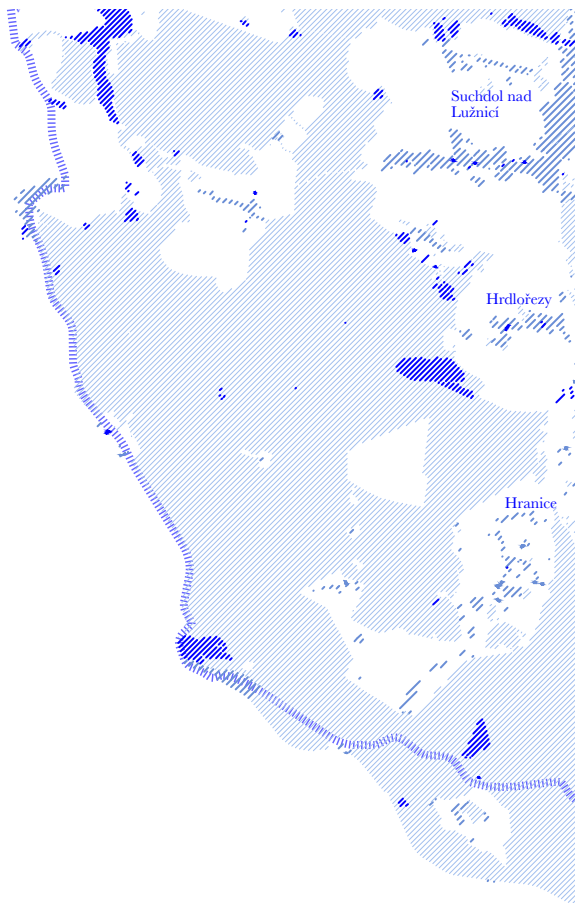
..... alej, stromořadi



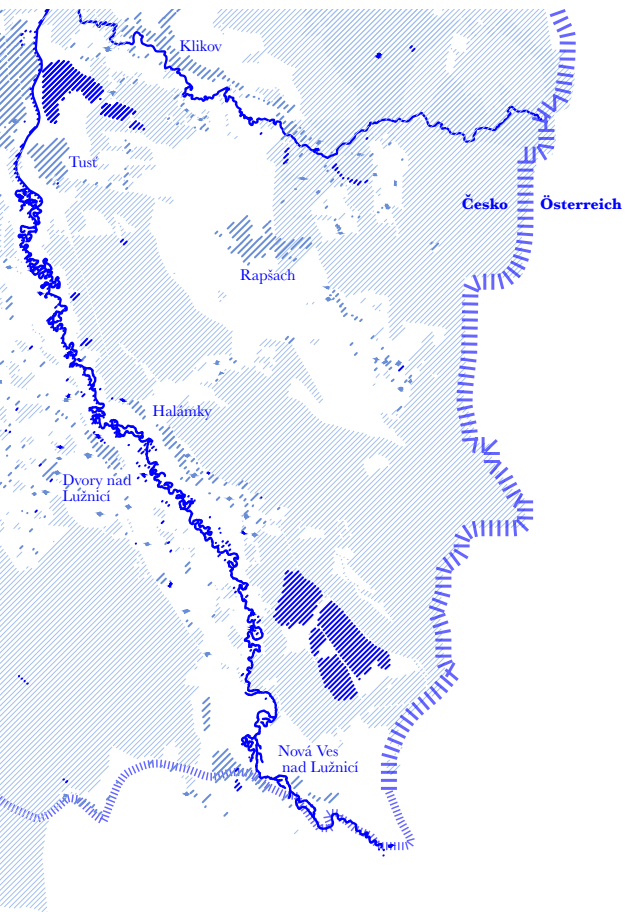


..... alej, stromořadi





..... alej, stromořadi



– cesta

„Krajina se stala cizím prostorem, ke kterému nemáme vztah. Upadáme do kolektivního nevědomí. Pamět krajiny se s tímto nevědomím vytrácí a upadá v zapomnění. Ze vztahu člověk × krajina se stal vztah člověk × můj posečený trávník.

Cesty vedoucí do krajiny se neprošlapávají, není ani důvod je procházet.“³

— — —

Cesty podél Zlaté stoky někdy končí v polích, někdy tvoří okruh. Já vytvářím okruhy nové, snažím se o provázanost. Cesty nové pojmenovávám. Tím jim dávám cíl, směr a zapamatovatelnost. Nenavrhuji silnice ani zpevněné cesty, spíš pěšiny, znovuvyšlapané, znovu prošlé, znovu objevené. Neříkám, které jsou nové, které staré, ani které znovu našlé, všechny řadím do stejné kategorie a vytvářím síť. Síť má šanci na fungující a provázaný systém.

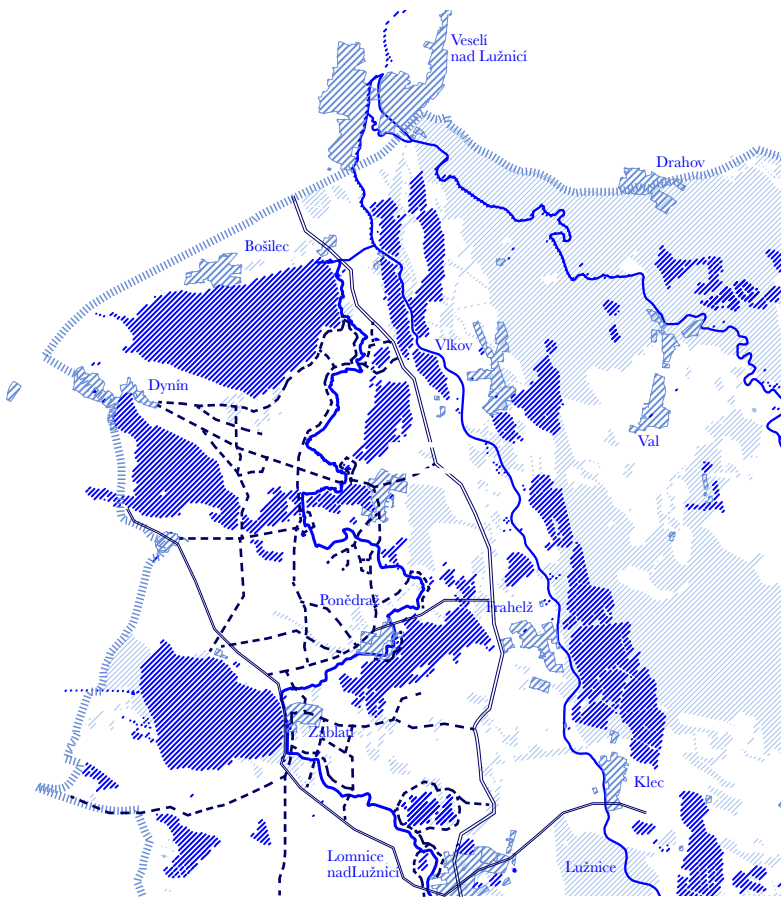
Dohromady vytvářím systém 25 cest vedoucích napříč padesáti kilometry stoky, které umožňující její komplexní poznání –

C.

..... Podrobněji zpracováno
v kilometráži • 3, 4, 6–18, 20, 24, 28–33, 39,
40, 43–48 •



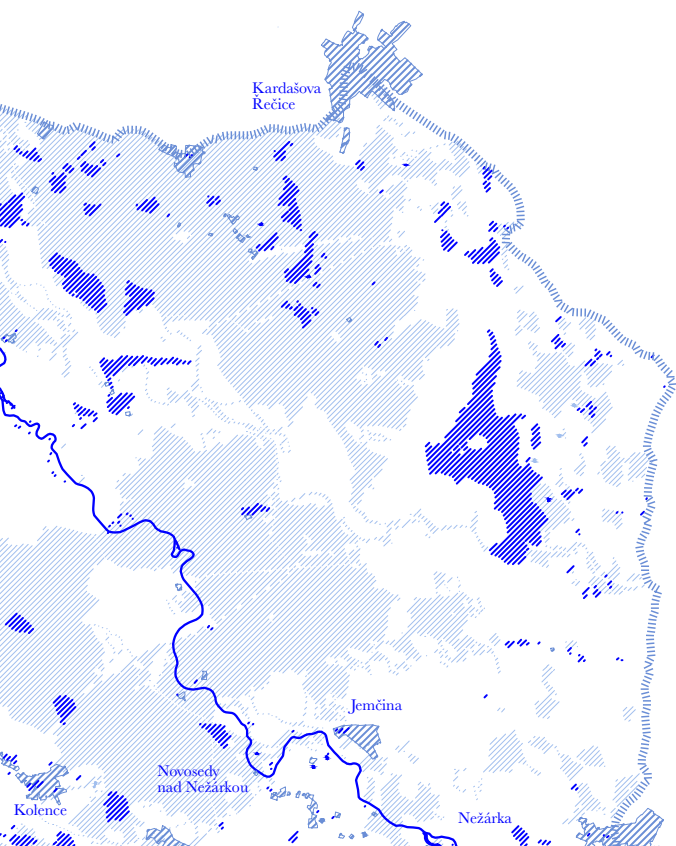
2/ Jean-Baptiste Camille Corot, Le Coup de Vent

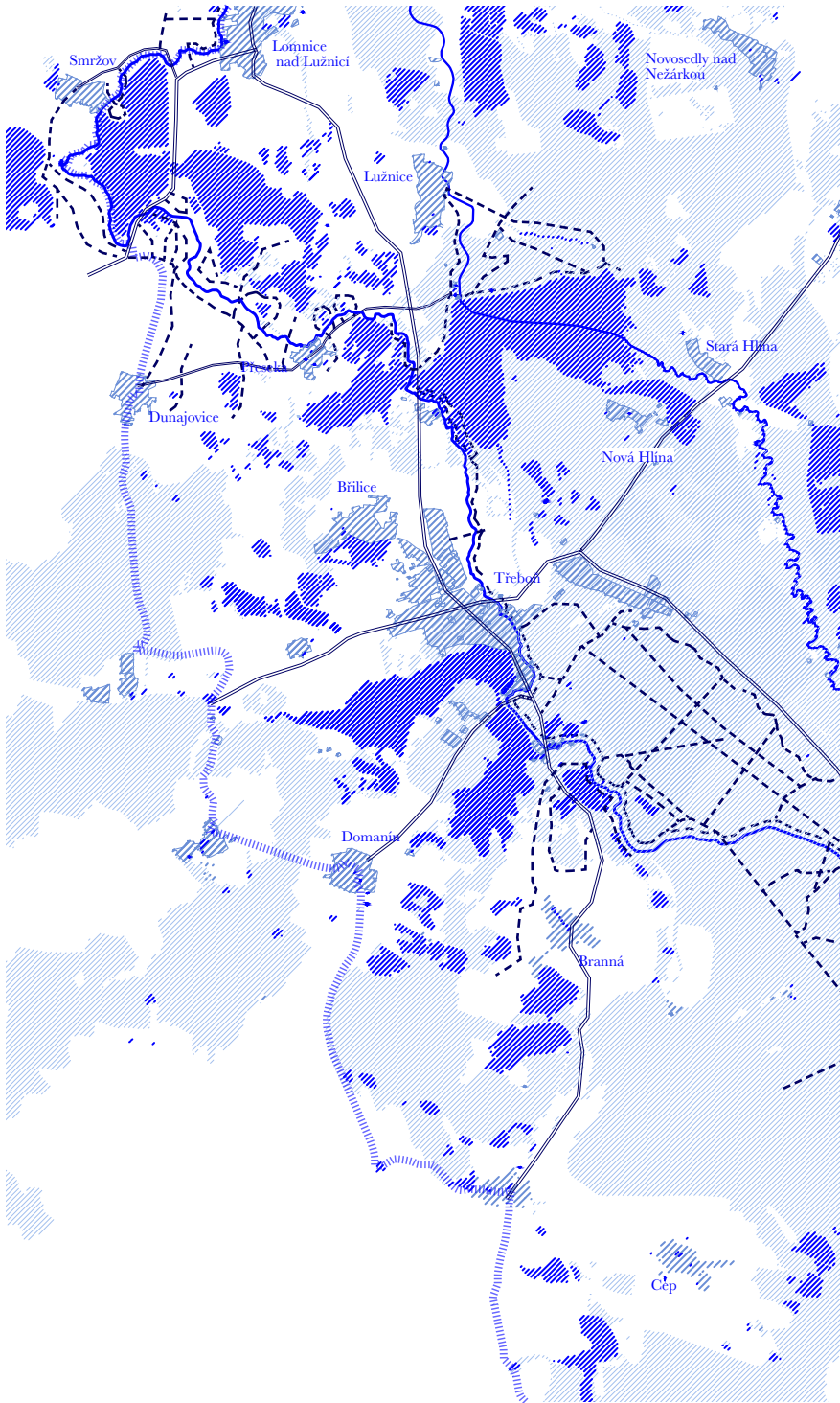


----- cesta lesní

————— cesta vedlejší

=====
----- cesta hlavní

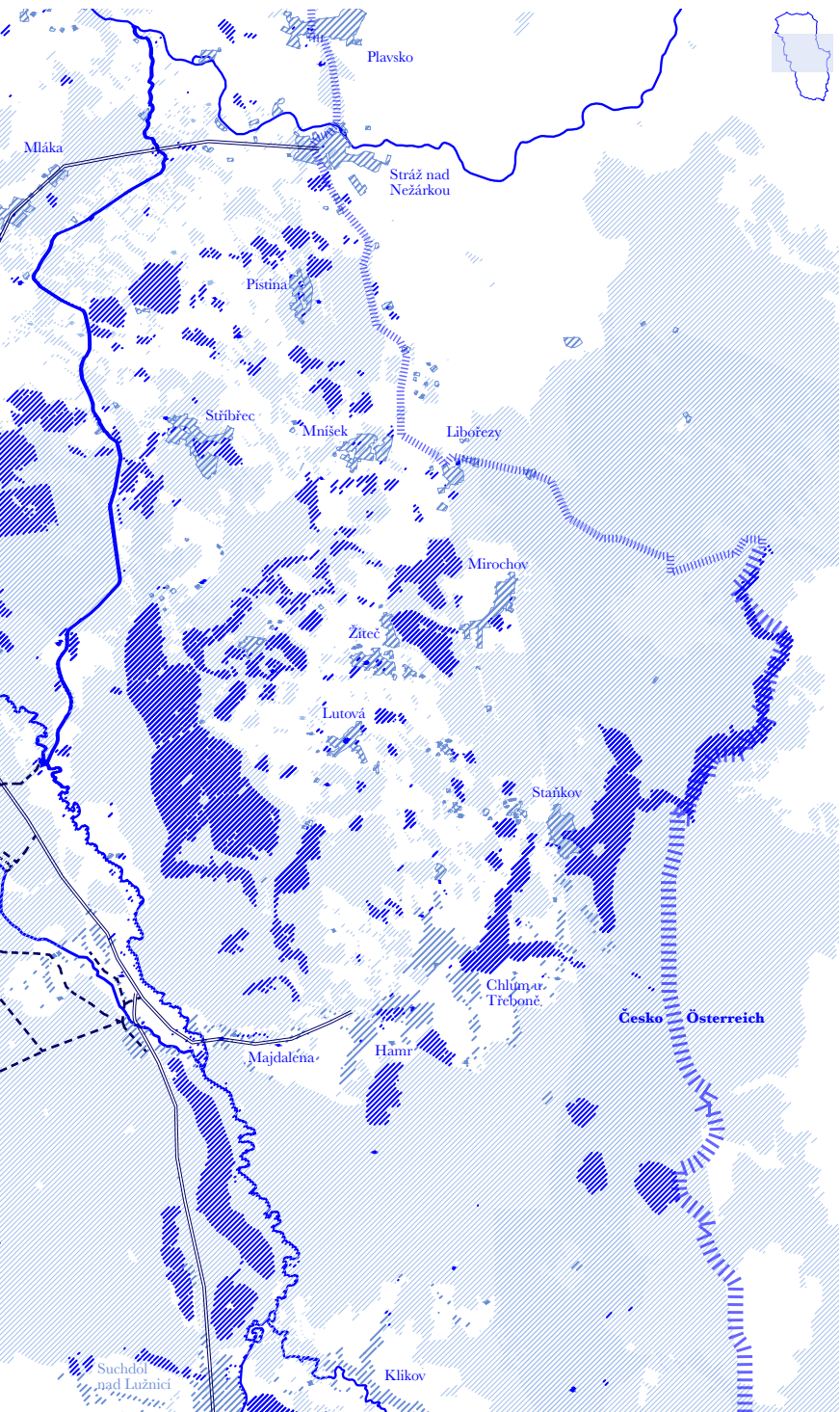


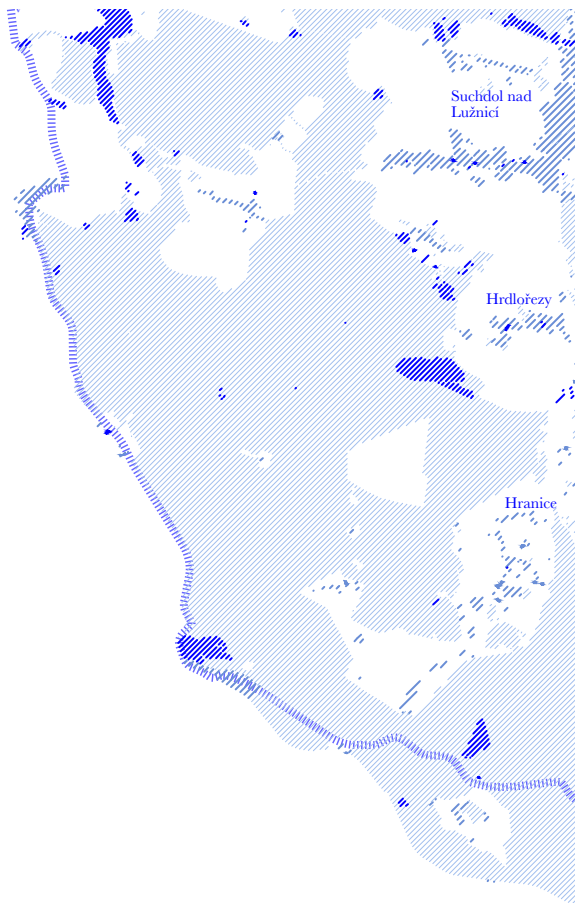


----- cesta lesní

————— cesta vedlejší

————— cesta hlavní

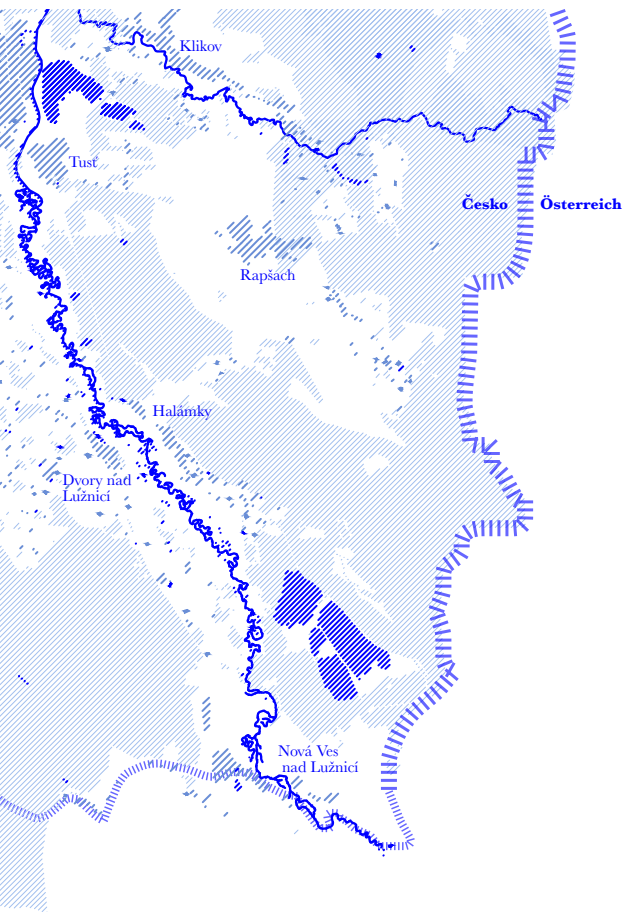




----- cesta lesní

————— cesta vedlejší

————— cesta hlavní



body – okolo stoky



– baroko

„Můžeme se oprávněně ptát – proč ještě stavět kaple tam, kde není víra? Jistě ne kvůli krasocitu. Jediná odpověď, která mě napadá je – pro kaple samotné. Jako úhelné kameny, které drží krajinu pohromadě.“⁴

Kaplí, křížů nebo božích muk je k vidění celá řada. I stoku doprovází na její cestě a připomínají někdy už dávno zapomenuté příběhy. Příběhy je třeba si opakovat a stejně tak je potřeba udržovat a opravovat kříže. Vyprávět si příběhy, klidně i smyšlené, staré pověsti, zvyklosti, báje nebo pohádky. Činit tak nejen stoku, ale i krajinu přitažlivou a tajemnou.

Tyto malé a citlivé zásahy v krajině nám ukazují, jaké neomezené možnosti nám poskytuje – nekonečný výstavní prostor se značným zástupem pozorovatelů. Proto navrhuji dnes vytvářet nová zastavení, už ne nutně náboženského charakteru. Klidně jen umístit posed, sochu, instalaci nebo třeba zasadit památný strom –

4. Michal Šiška, Malé věci v krajině, str. 75, Arbor vitae, 2011

B.

..... Podrobněji zpracováno
v kilometrůži • 1, 2, 4, 8, 10–13, 18, 20, 21, 28,
30, 32, 35, 36, 38, 40, 43, 44, 49 •



3/ Caspar David Friedrich , Meeresstrand mit Fischer

– dům, elektrárna, seník

Navrhuji několik staveb v bezprostředním okolí stoky. Bytový dům v Třeboni, jako apel na dostavění dnes přetrvávajícího parkoviště s přílehlým minigolfem a bistro. Více domů nenavrhuji. Naopak chci jiné spíše bourat.

V lesích, v místech starých mlýnů navrhuji vhodná místa pro elektrárny. Jednoduché, minimalistické stavby se sedlovou střechou, s využitím dodnes zachovalých turbín. Sobe podobné, rozpoznatelné, jako byly dříve mlýny. Také hlučné, industriální a přesto tak žádoucí. Přidávám k nim cestu a snažím se o přirozenou obnovu stoky technické.

Seníky na Mokrých lukách poskytl sám Krčín rolníkům k sušení a úschově sena. Dnes v nich seno není. Jsou prázdné. Kolikrát v té hromadě dřeva rozpoznat seník ani nejde. Přesouvám je k cestě. Umožnuji jejich přístup a tím snazší využití. Stačí, když se otevřou. Budou úkrytem před deštěm, malou galerií, divadlem nebo třeba včelínem –

D. E. S.

..... Podrobněji zpracováno
v kilometrůži • 11, 13–15, 43 •



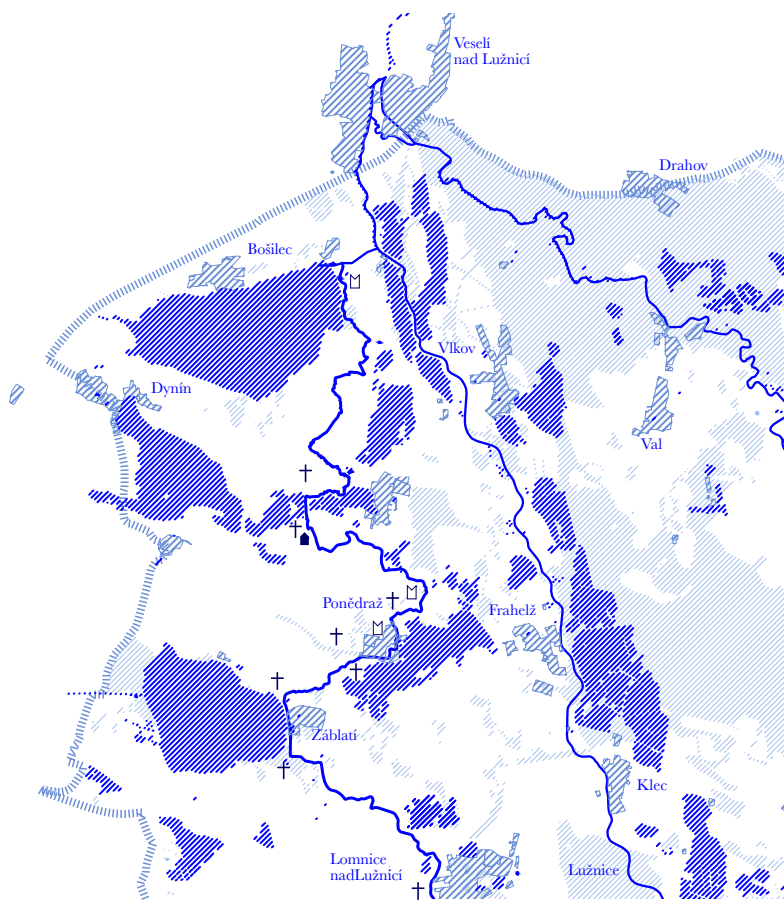
4/ Jean-François Millet, Le repas des moissonneurs

– milníky

Důležitý orientační bod v krajině. Milníky neboli patníky pomáhají k určení kilometrů podél toku. Slouží k vyšší zapamatovatelnosti prošlé a navštívené krajiny. Navrhují klasický vzhled vycházející z historických, dříve tak četně se vyskytujících, kamenných patníků. Pomocí nich vymezují jednotlivé kilometry nejen v mapě, ale především podél stoky. Minimalisticky popsané kvádry z kamene: ZS 1–49



5/ Josef Šima, krajina

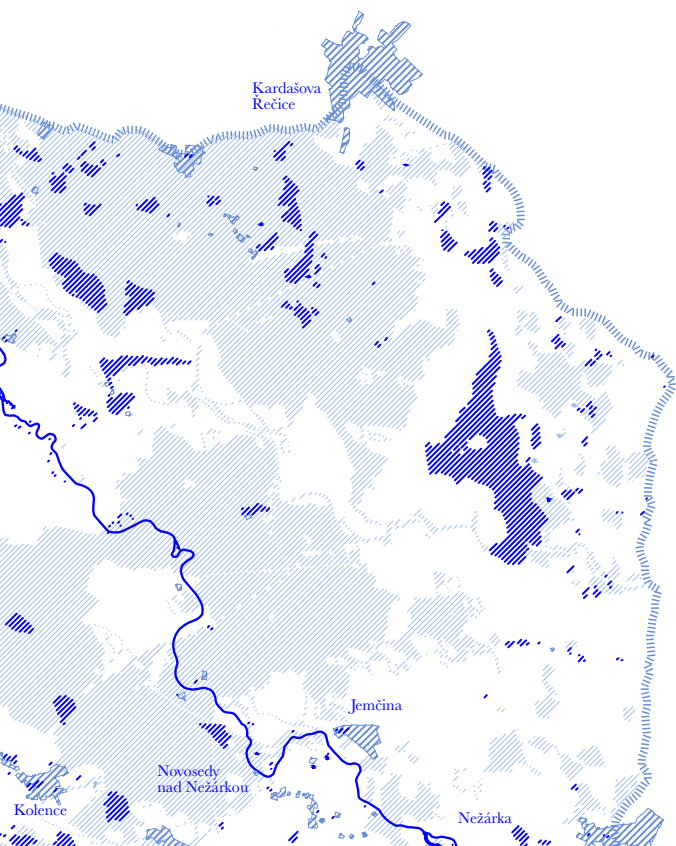


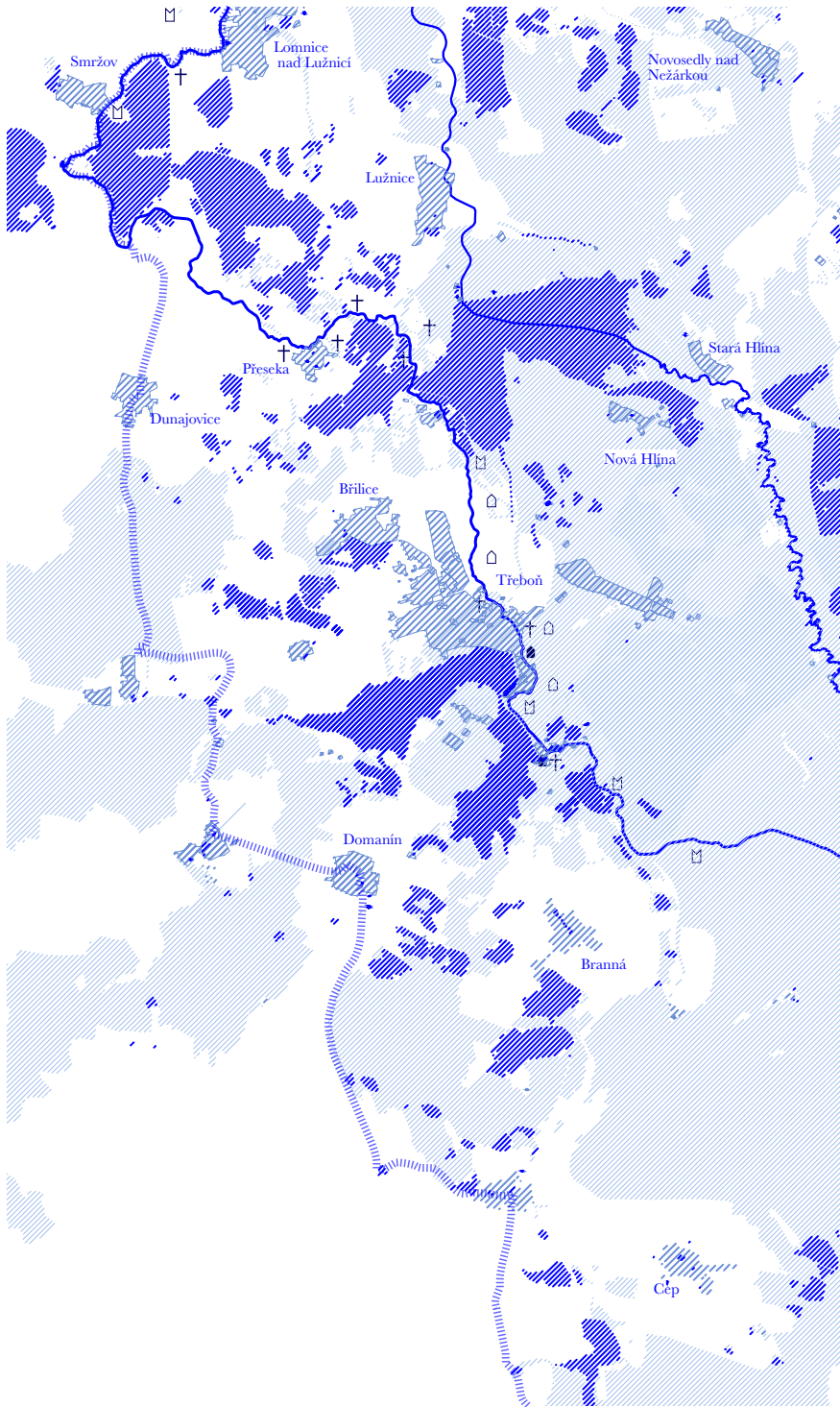
🏠 umělecká intervence

✝️ náboženská intervence

🏠 elektrárna

🏠 seníky



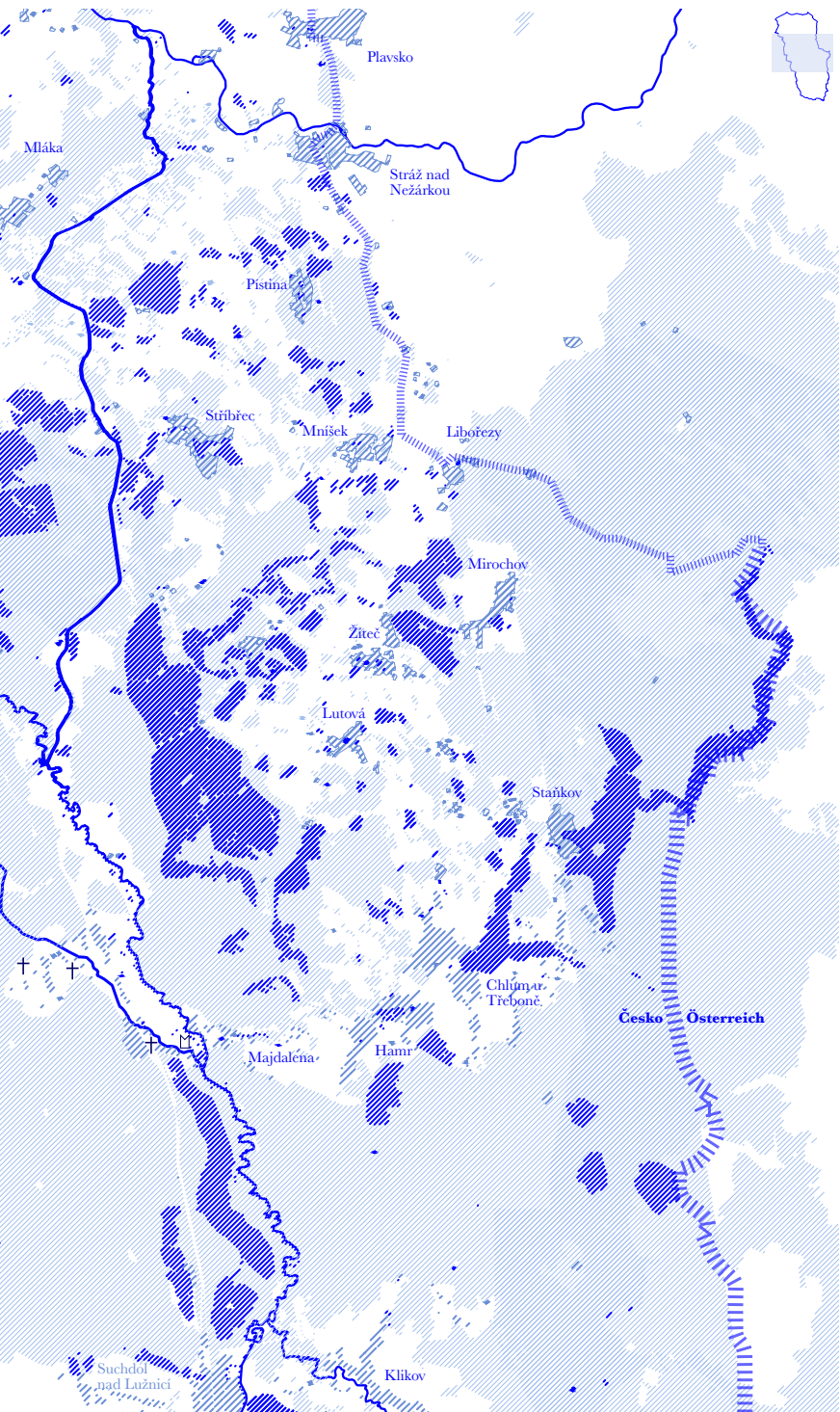


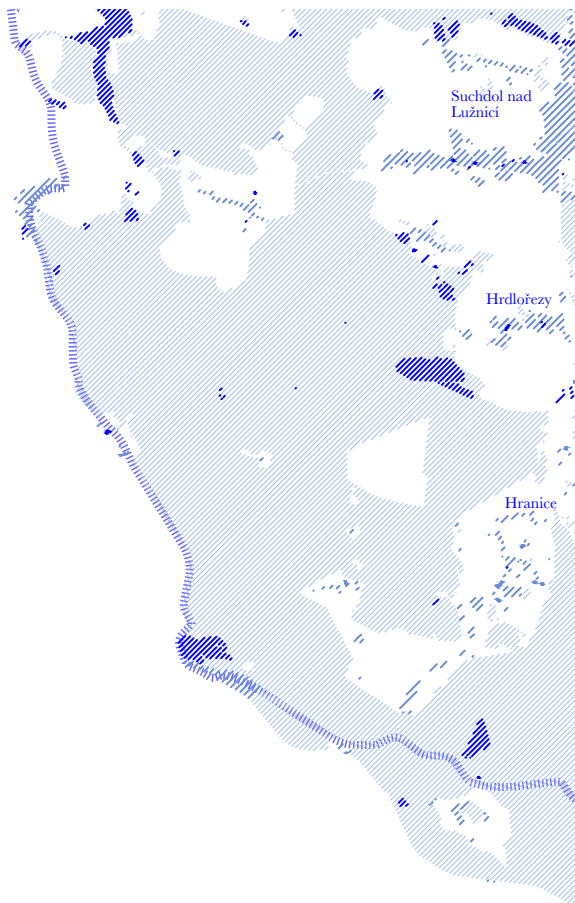
umělecká intervence

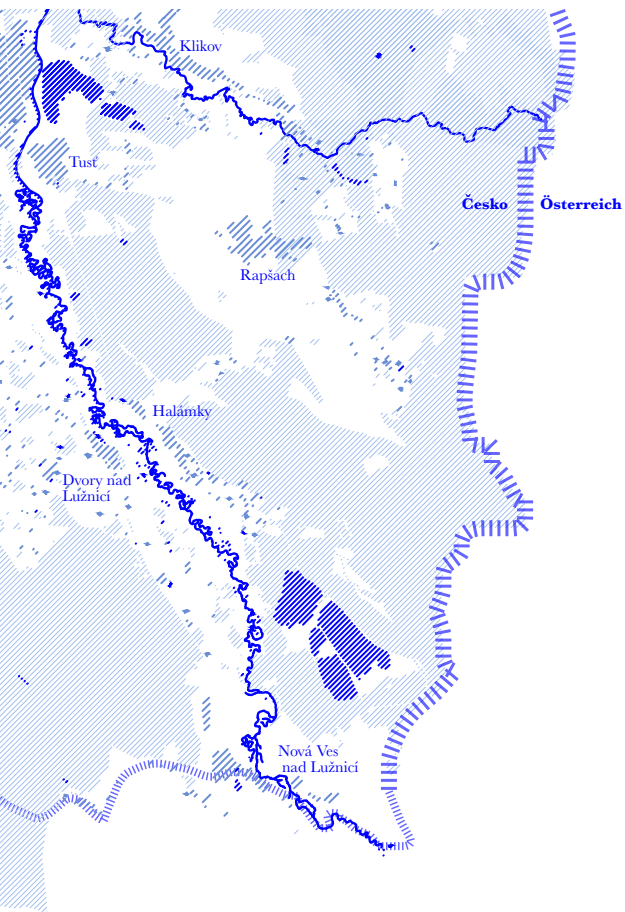
náboženská intervence

elektrárna

seníky







body – přímo na stoce



– jez a vodní most

Jezy jsou především pro rybáře, ale vidět tekoucí vodu z lávky nad nimi neomrzí ani běžného kolemjdoucího. Společně s akvadukty je vnímám jako vodní sochy. Jsou nenápadné. Pro funkci stoky zásadní. Často v zanedbaném stavu. Přitom slyšet v krajině šumět vodu, je po zpěvu ptáků ten nejhezčí zvuk. Možná je i před těmi ptáky.

J. V.

..... Podrobněji zpracováno
v kilometrůždi • 1, 2, 5, 6, 8, 35, 44, 48 •



6/ John Everett Millais, Ofelia, 1851

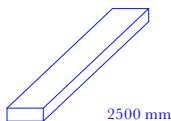
– lávka a most

Některé lávky a mosty jen opravují, jiné navrhuji nově – tam kde mi schází nebo navazují na cesty. K dispozici mi jsou dva typy lávek. Jedna užší se zábradlím pro bezpečný přechod nad vodou, druhá širší bez zábradlí.

Mosty jsou bez zábradlí pro snadný průjezd. Většinou pro rybáře nebo myslivce, schované v lesích. Jde o mosty jen na lesních cestách. Mosty přes běžné komunikace nejsou v návrhu zahrnuty – rychlost přejezdu je tak velká, že se stoka stává jen šmouhou –

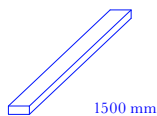
most

most bez boční ochrany
pro snadný průjezd
most do lesů a polí



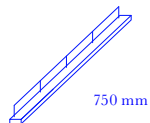
lávka I

lávka bez zábradlí
vyskytuje se pravidelně
mimo osídlení, v lese
nebo mezi poli



lávka II

lávka se zábradlím
užší varianta, délka stejná
jako předchozí, většinou ve
vesnicích, u stavení, pro zvýšení
jistoty se zábradlím



L. M.

..... Podrobněji zpracováno
v kilometrůždi • 1, 4, 8–16, 18, 20, 21, 23,
28, 29, 31, 32, 34–36, 38, 40, 42–46, 48 •



7/ Helmingham Dell, John Constable

– přístup

„Schody vedou dolů k řece, tam je lávka nebo ještě spíš dřevěná platforma asi $1,2 \times 1,2$ m. Pod ní je do říčky zahloubena tůňka asi metr hluboká, která je lemovaná kameny, aby ji písek hned nezaplnil. Máchadlo mělo někdy v zázemí bělidlo, a pokud bylo hodně staré tak tam chodila Babička.“⁵

— — —

Přístup k vodě může mít různé podoby. V místech nasedlaných hrází to můžou být schody. U brodu třeba jen pár kamenů. Dříve pradleny chodily k řece prát, dokonce i bělit prádlo. Dnes stačí jen smočit nohy. Přístupy jsou někdy ukryté v lesích, někdy jsou zcela odhalené v polích. Vždy v blízkosti vesnic. Pro místní obyvatele. Někdy z nich třeba ještě budou kluci pouštět papírové lodě.

molo

molo tam, kde je hladina vody zarovnaná s břehy



≈ 1200 × 1200 mm

schody

sestup k vodě, jen pár stupňů, někdy až k hladině, jindy jen po hrázi



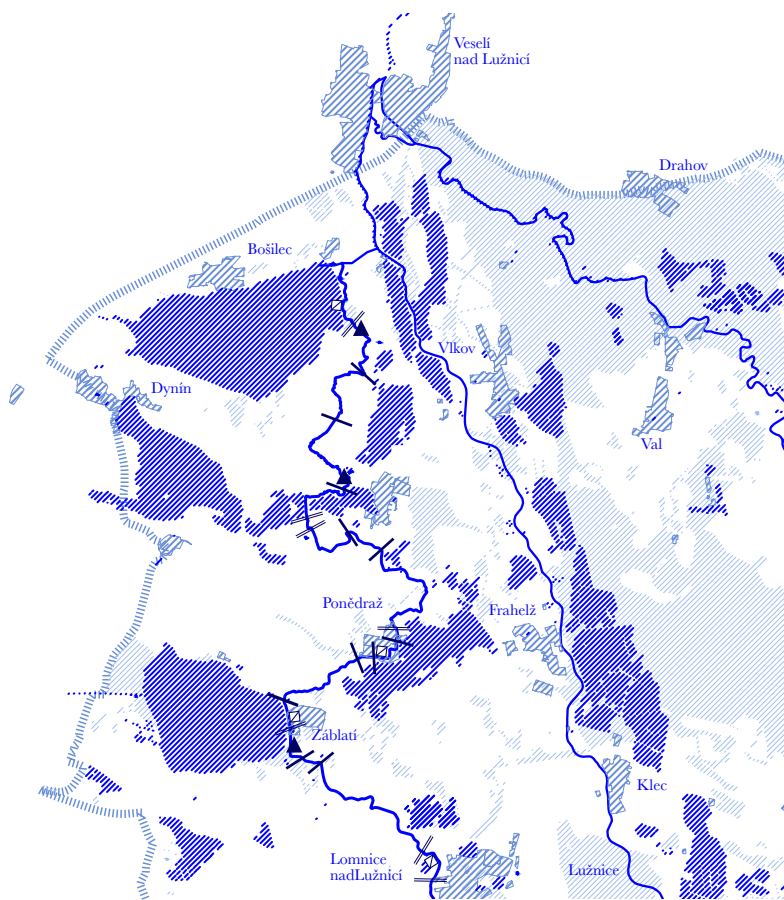
≈ 1500 mm

P.

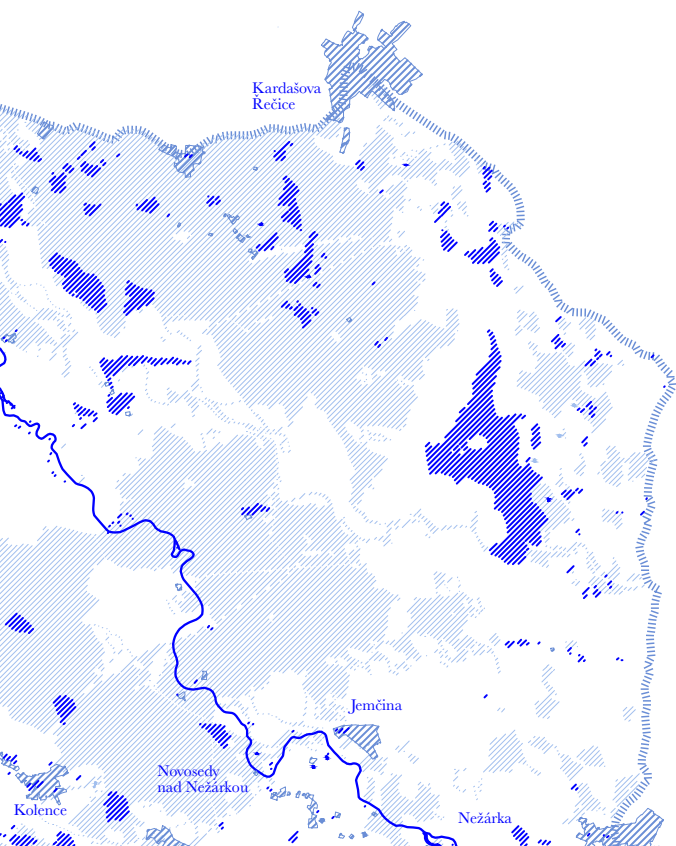
..... Podrobněji zpracováno
v kilometrůži • 3, 13, 16, 21, 22, 28, 32, 36,
39, 48 •

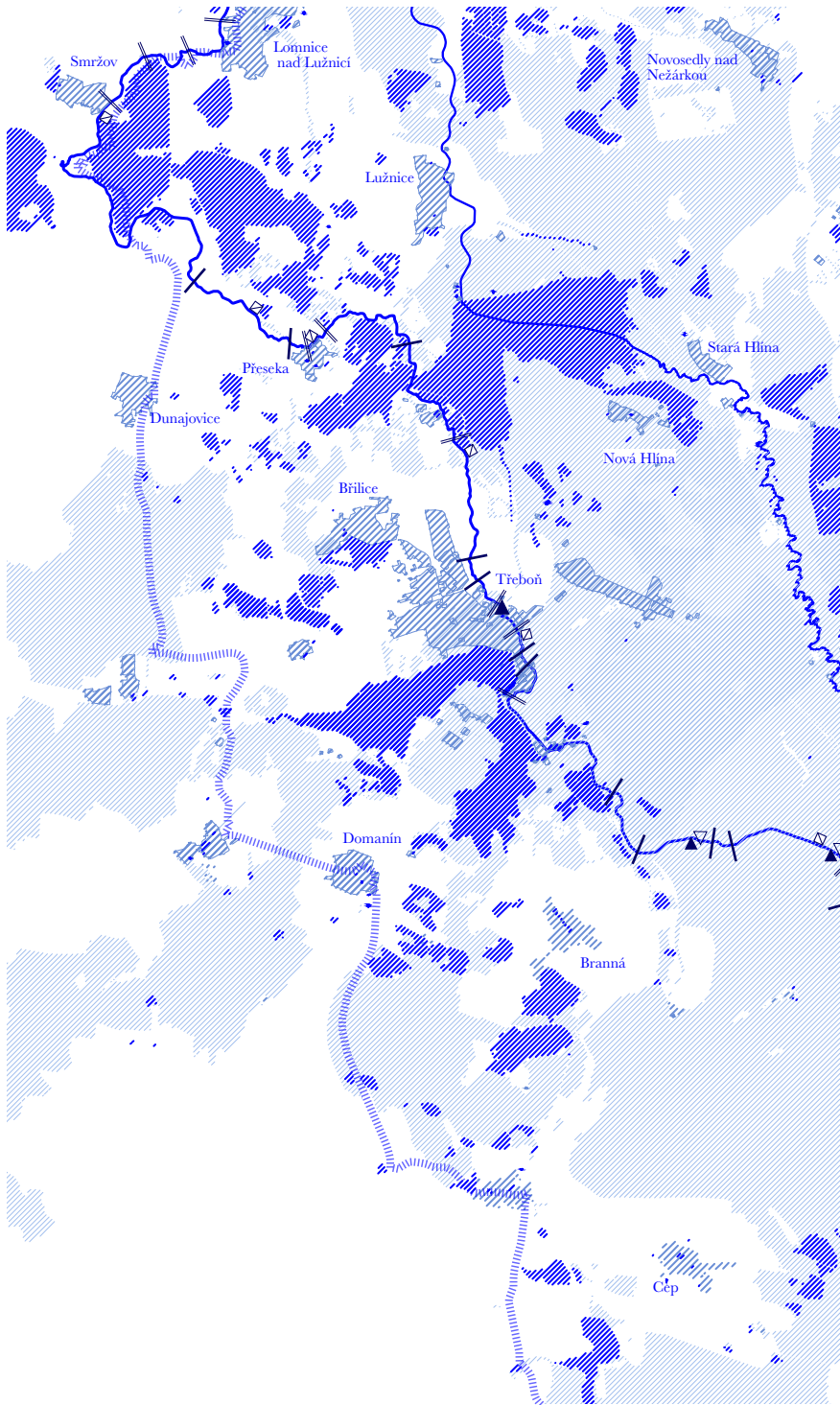


8/ Martín Rico y Ortega, Pradleny u řeky Varenna

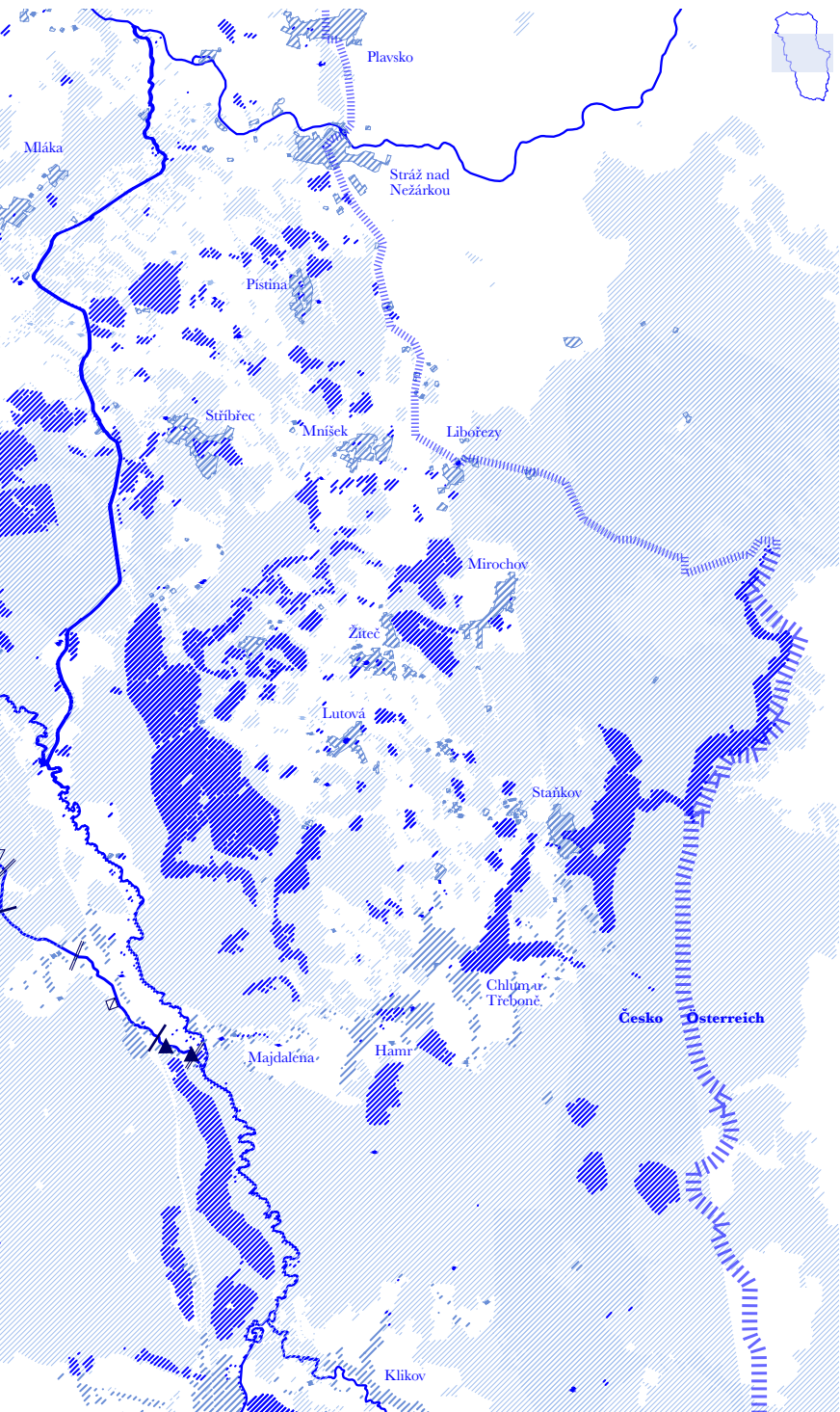


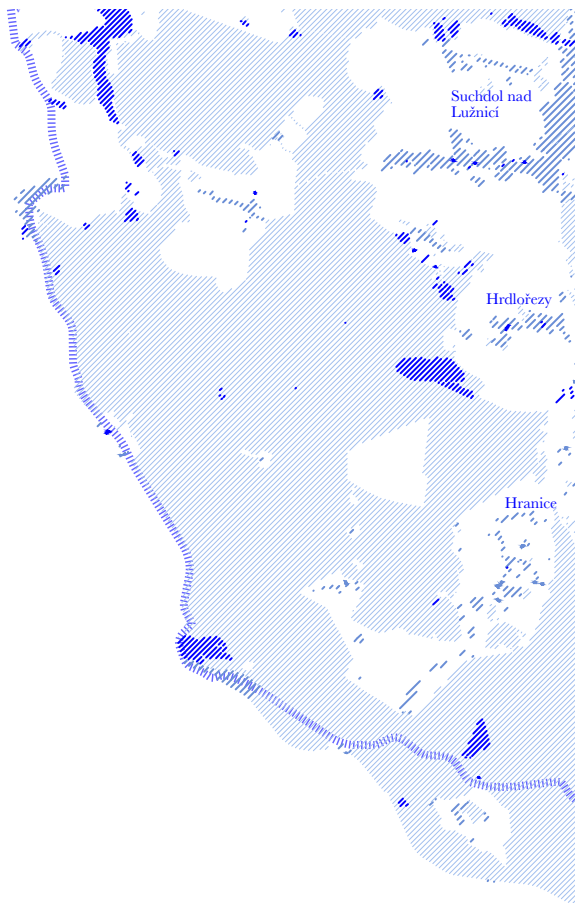
— lávka — most ▲ jez ▼ akvadukt ☒ přístup k vodě



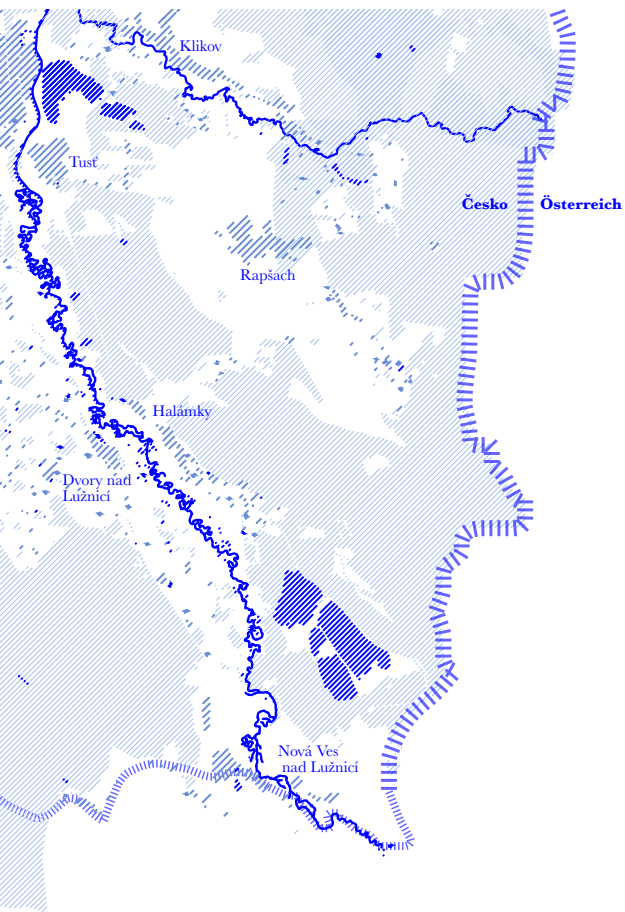


— lávka — most ▲ jez ▲▣ akvadukt ◻ přístup k vodě





— lávka — most ▲ jez ▲▽ akvadukt ☒ přístup k vodě



oblasti



– chráněná oblast

Ochranných pásem je na Třeboňsku celkem 19. Tři z toho vám představí i Zlatá stoka, když se půjdete procházet po jejím břehu. Zbylé jsou o něco dál, kam vedou cesty, jiné řeky i aleje. Každá chráněná oblast nabízí něco jiného, někdy podobného, ale vždy velmi bohatého –


*Ochranná pásma jsou pouze mapována a připomínána.


Ch.


..... Podrobněji zpracováno
v kilometrůži • 19–24, 44, 45, 48 •



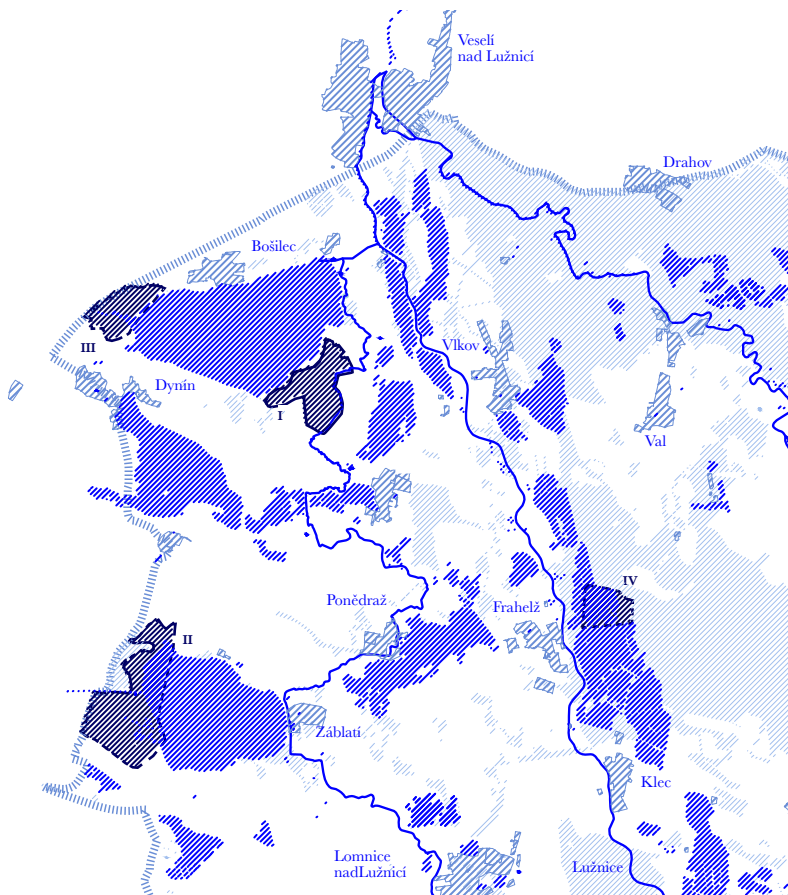
5/Jean-Baptiste Camille Corot, Le Coup de Vent, 1865

I  Národní přírodní rezervace Ruda, Mokřady, Rašeliště, Přesličky a ostříže. Skokani a bělopásci.

III  Horusická blata, Rašeliště, Květena a spousta ptáků.

II  Zábłatské louky, Vlhké louky, Rákos, kosatec a vydra.

IV  Přírodní rezervace Rod – její rybník, Vydry a rosničky.



— chráněná oblast přímo na Zlaté stoce

- - - chráněná oblast mimo Zlatou stoku



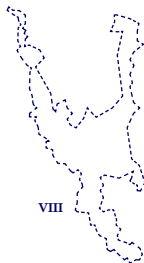
V Staré jezero. Rybník. Mohutná hráz. Staré duby. Vodní ptáci.



VI Ruda u Kojákovíc. Niva potoka. Rašelinště.



VII Přírodní rezervace Na Ivance. Meandrující řeka Lužnice.



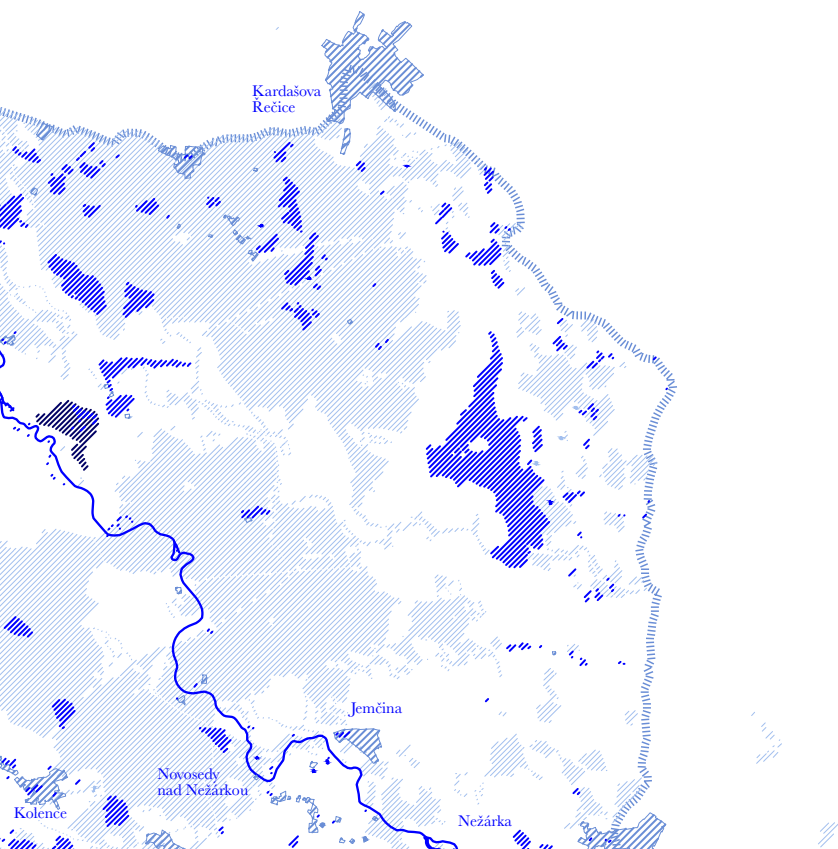
VIII

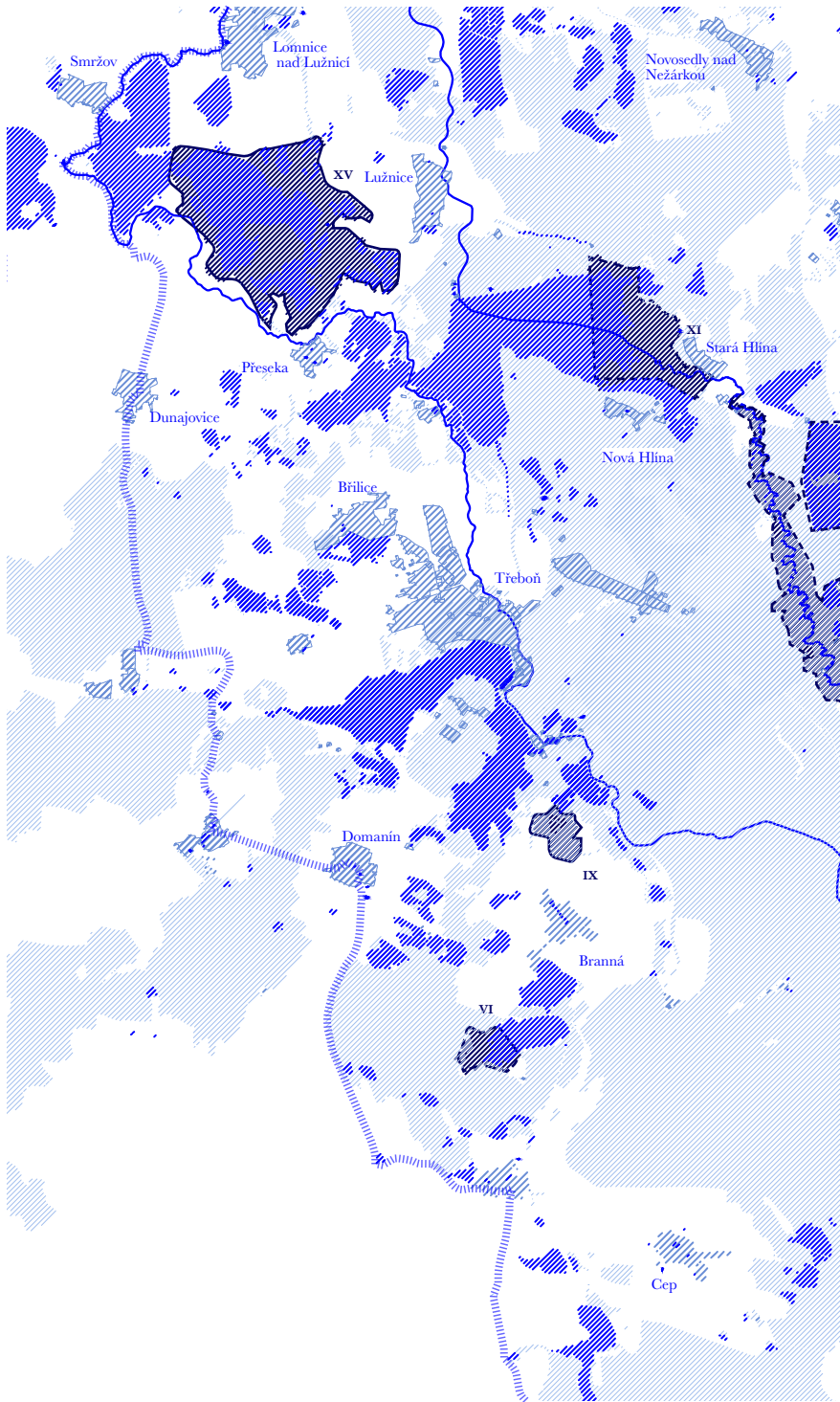
Přírodní rezervace Meandry Lužnice. Více vody v krajině. Mrtvá ramena. Tůně. Vážky a pavouci.

IX



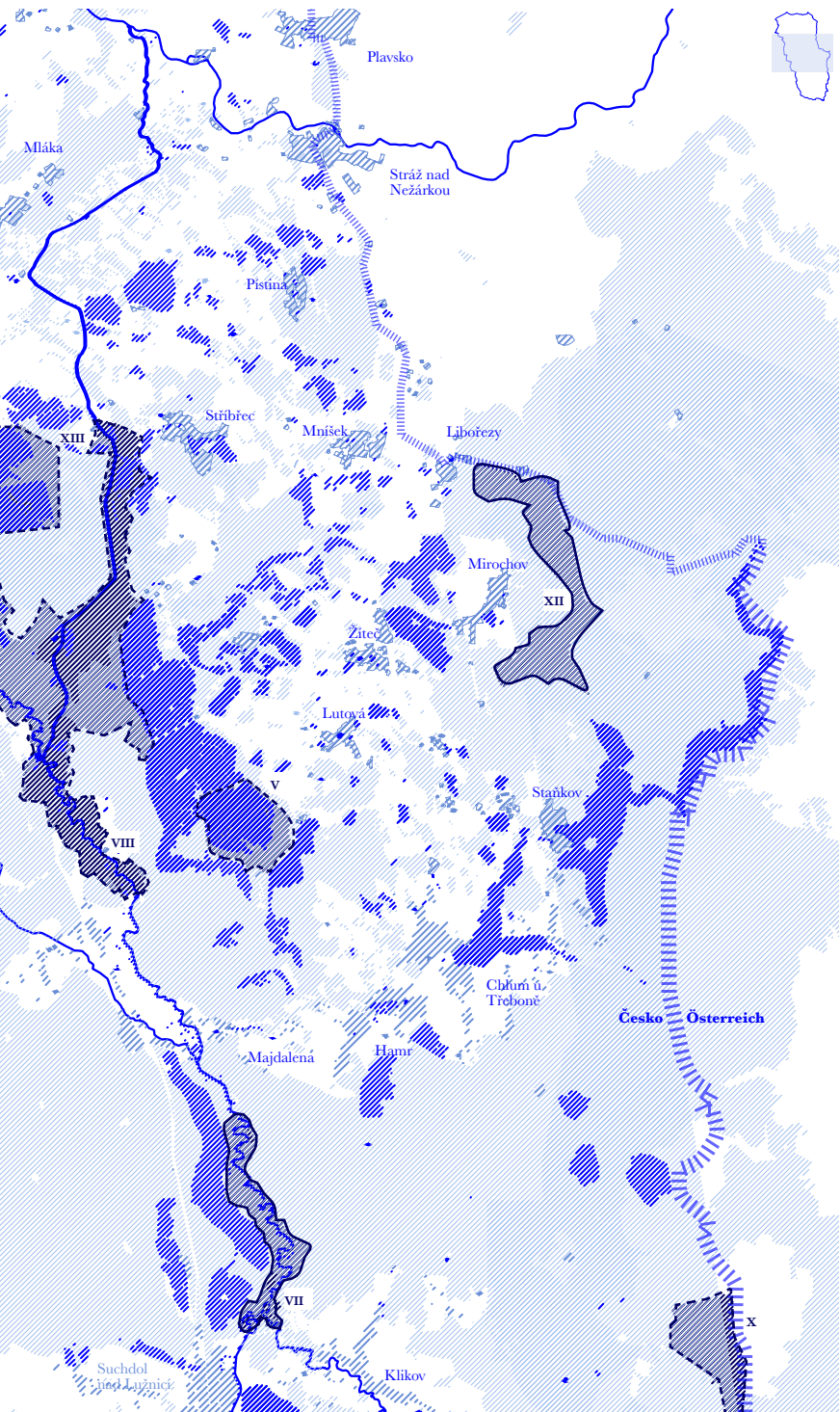
IX Branské doubi. Spousta dubů. Puščík nebo žluna.

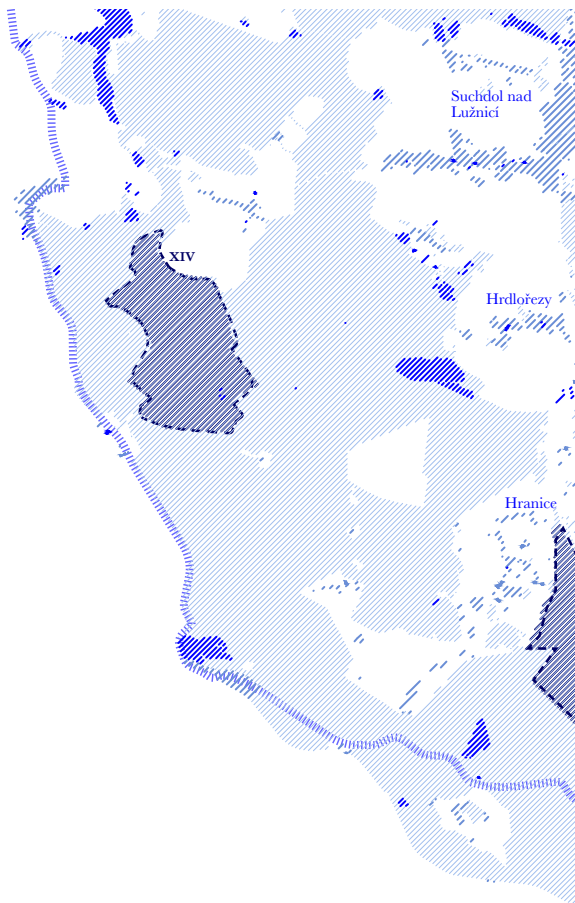





— chráněná oblast přímo na Zlaté stoce

- - - chráněná oblast mimo Zlatou stoku





X  Široké blato.
Rašelinště a borovice.

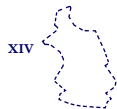
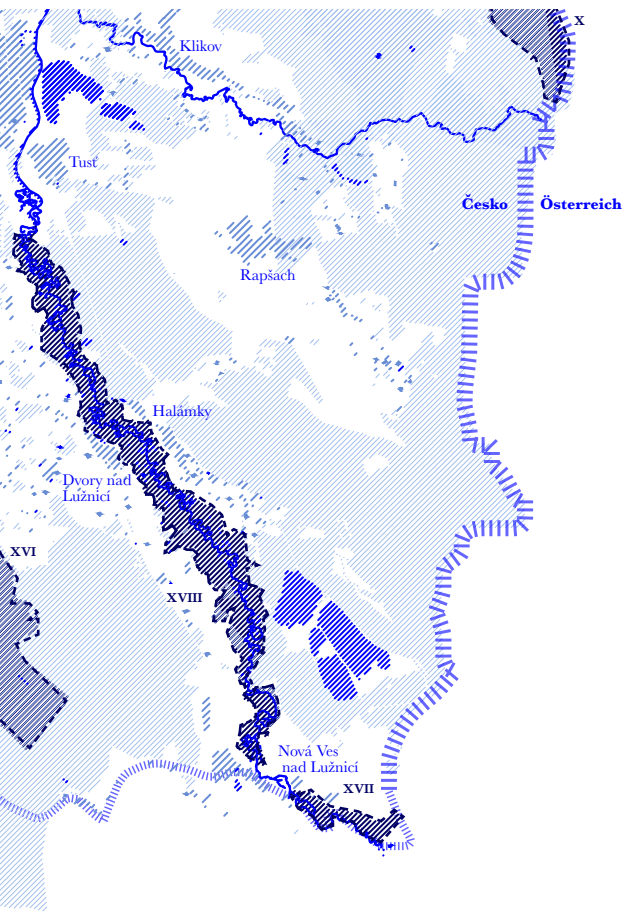
XI  Výtopa Rožmberka. Mokr luka.
Nejvetší rybník eska a hraz
z opravdu hodne starych dubu.

XII  Loší blato u Mirochova.
Mokřady, rašelinště
a slatinišťe.

XIII  Rybníky u Vitmanova.
Vdovec a Ženich. Dva rybníky,
mnoho ostrovu na nich.

 chranenna oblast primo na Zlate stoce

 chranenna oblast mimo Zlatou stoku



XIV Červené blato. Rašeliniště, až osm metrů hluboké.



XV Velký a Malý Tisý. Národní přírodní rezervace. Rybníky, ostrovy a krásný břehy.



XVI Trpnouzské blato a Žofinka. Rašeliniště, borovice, suchopýr a rosnatka.



XVII Krabonošská niva. Přírodní rezervace. Mokřady a luční kvítí.



XVIII Horní Lužnice. Nivy a mokřady.

– kilometráž

V měřítku 1:5000 je Zlatá stoka rozdělena po úsecích 1000×1000 m. Zachycena je po celé délce – začíná č. 1 v Majdaleně na jezu Pilař a končí č. 49, svým posledním kilometrem, za Podhrázeckým mlýnem. Má za úkol seznámit každého s prostředím, kterým Zlatá stoka protéká. Původní stav stoky je představen v knize první – „mrtvá“. Cílem druhé knihy – „živá“ je ukázat nové zásahy, zvýrazněná místa, možnosti a důvody, proč na Zlatou stoku nezapomínat a naopak ji neustále připomínat. Kilometráž je detailním průvodcem s popisem každého kroku, s nekonečným množstvím dalších zásahů. Je na každém, jaké najde a objeví.

Já našla a viděla tyto –



1 Orientace toku Zlaté stoky

A Jednotlivá abecední písmena odkazují k intervencím, která na řece objevují, zvýrazňují a popisují. Text k nim najdete v pravém sloupci, doplnění textu nebo grafické znázornění v levém.



Ikony cest jsou zmenšeny oproti mapám 1:2, nejdelší Třeboňská cesta je zmenšena 1:8. Každá cesta má své jméno napsané pod ikonou.



Místo zaznamenaných axonometrií seřazené postupně na konci kilometráže



Poznámka



Legenda čar, šraf a grafických znaků na přiložené záložce, stejně jako odměřovací pravítko, pro lepší orientaci v rozestupech.



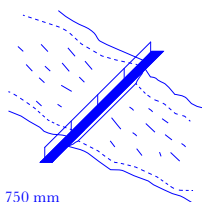
Některé popisované intervence doplňují skicamy. Pro lepší představivost, pochopení a rozpoznání. Jde o náboženské a umělecké intervence, cesty, lávky, mosty, elektrárny, přístupy, seníky a viadukty.



socha

A Aleje nejsou náhodný počín, ukazují, upozorňují, zvýrazňují cesty, směry, cíle. První alej na stoce. Široké koryto v prvních metrech, mohutné letní duby.

B Začátek stoky, místo pro sochu. Pro lepší zapamatování. Pro upomínku všech utonulých. Pro větší zpozornění při splavení.



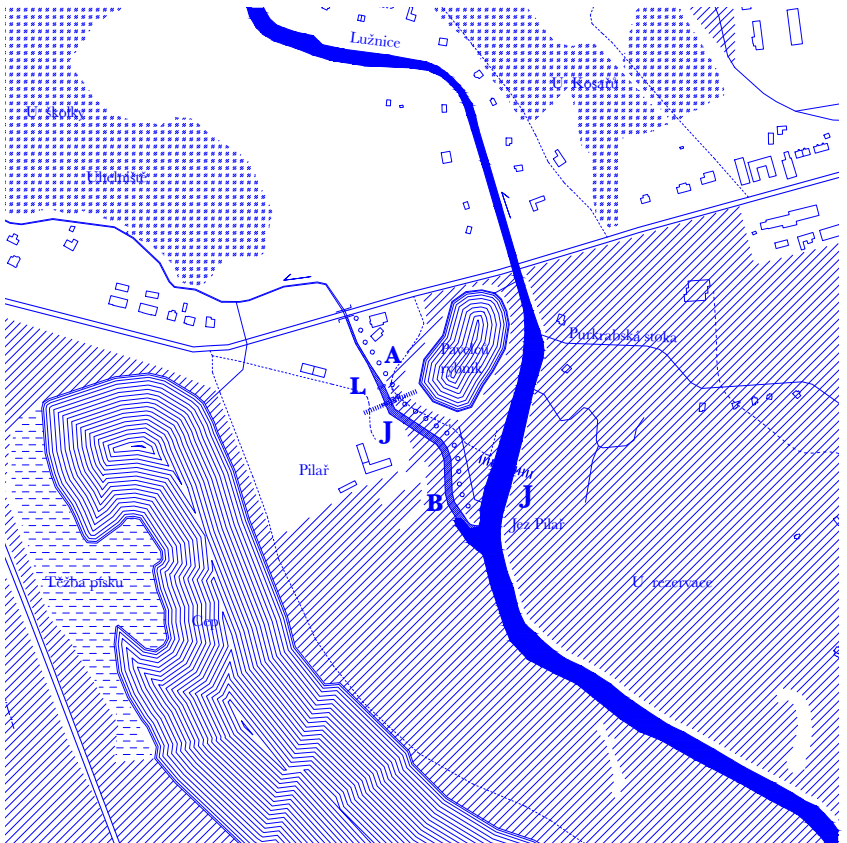
750 mm

J Jez na řece Lužnici, jez Pilař. Nebezpečný, nesjízdný, nesplavný, nepřístupný. Z lávky nad ním přesto velmi krásný.

L Lávka nad Pilařem. Přístupná. Spojuje břehy. Přitahuje. Nebezpečím, které je pod ní.

Přes stoku vede lávka bezpečnější, bez zábran, v nejširším bodě celé stoky, přejít se dá vedle jezu.

1.000 km





B U jezu, zastávky, kolejí stával křížek. Ten ze všech zmíněných artefaktů chybí. Neměl by. Stojí tu nový, obnovený a dvě lípy k tomu.

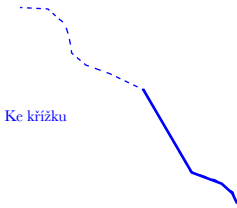
J Objekt. Malý jez. Ke zpomalení a zadržení vody. Pro sloupárnu, k zásobení.



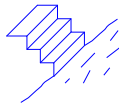
2.000 km



- A** Alej ze stávajících vzrostlých stromů, stačí jen pročistit, vysekat od křoví a dále udržovat .



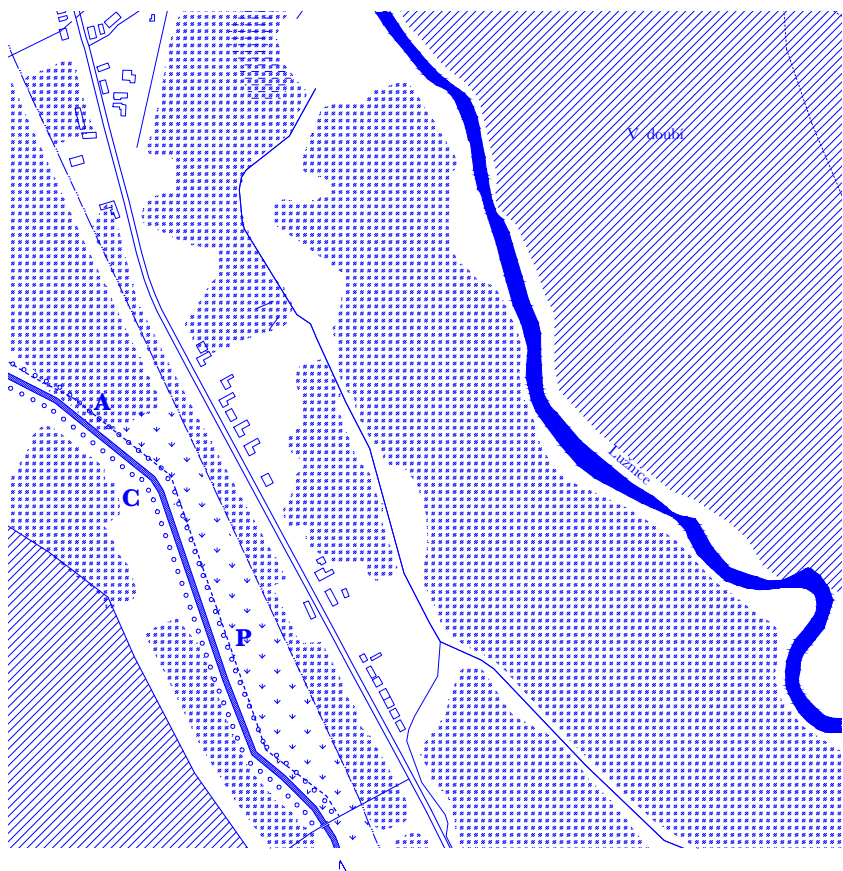
- C** Cesta Ke křížku začíná na mostě a končí u stavení, u křížku. Je dlouhá, lemována jasany a topoly.



- P** Tentokrát stoku přibližují schody. Jednoduché, funkční. Jen pár stupňů a kolik toho svedou.



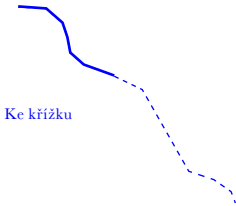
3.000 km



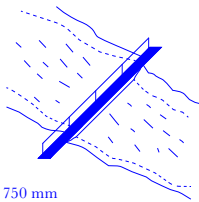
A Pokračující alej lemující celou dobu cestu vyšlapanou podél stoky. V létě stínící, v zimě upozorňující.



B Křížek u stavení. Dvě lípy, kříž, stoka. Tři intervence rostlé několik let, vytváří stín, klid a příjemný šum.

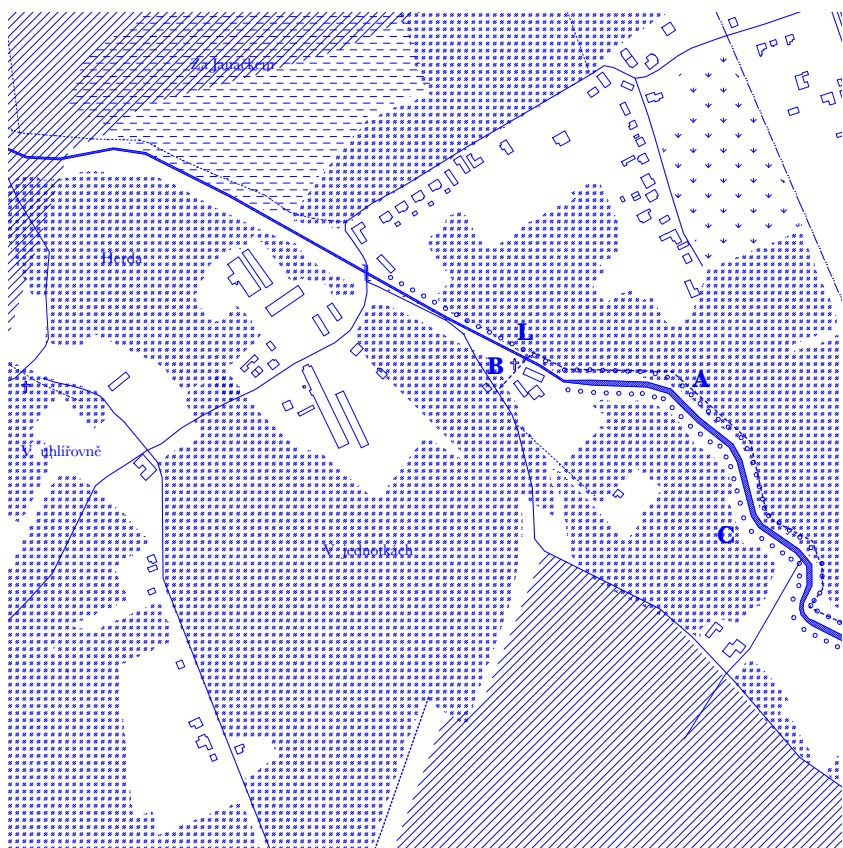


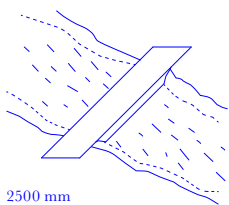
C Cesta končí za křížkem. Vyšlapaná pěšina navazuje na silnici, rozšiřuje se a pokračuje dál k Herdě.



L Lávkou přes stoku, ze stínu aleje, na silnici k Herdě. Potkat kříž, posedět pod lípami a jít dál, mimo stoku, ale za chvíli ji zase klidně potkat.

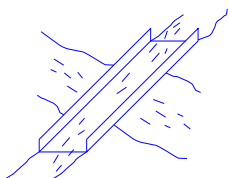
4.000 km





2500 mm

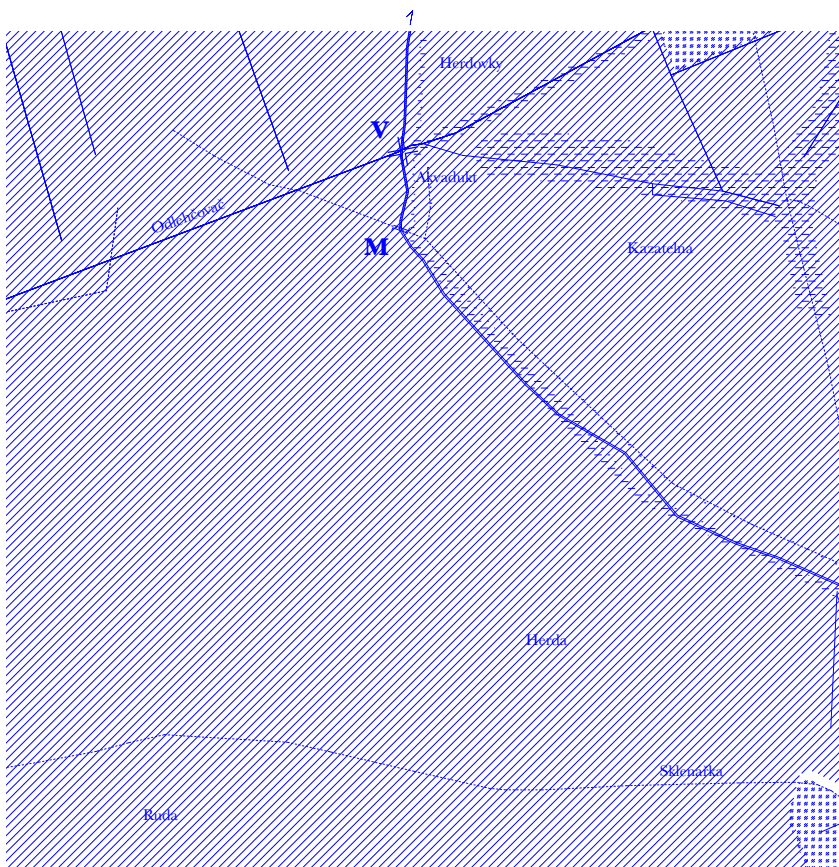
M Most v lese. Pro rybáře, pro myslivce, pro lesníky, pro kolaře.

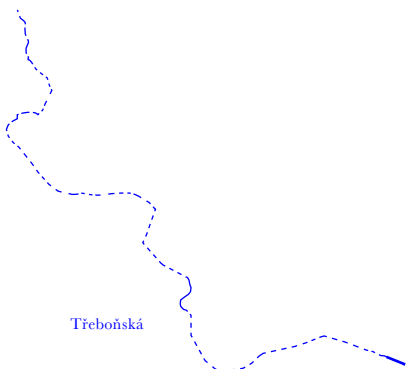


V Vodní most neboli akvadukt. Na stoce jsou dva. Oba v Majdalenských lesích. První na stoce Odlehčovač.



5.000 km



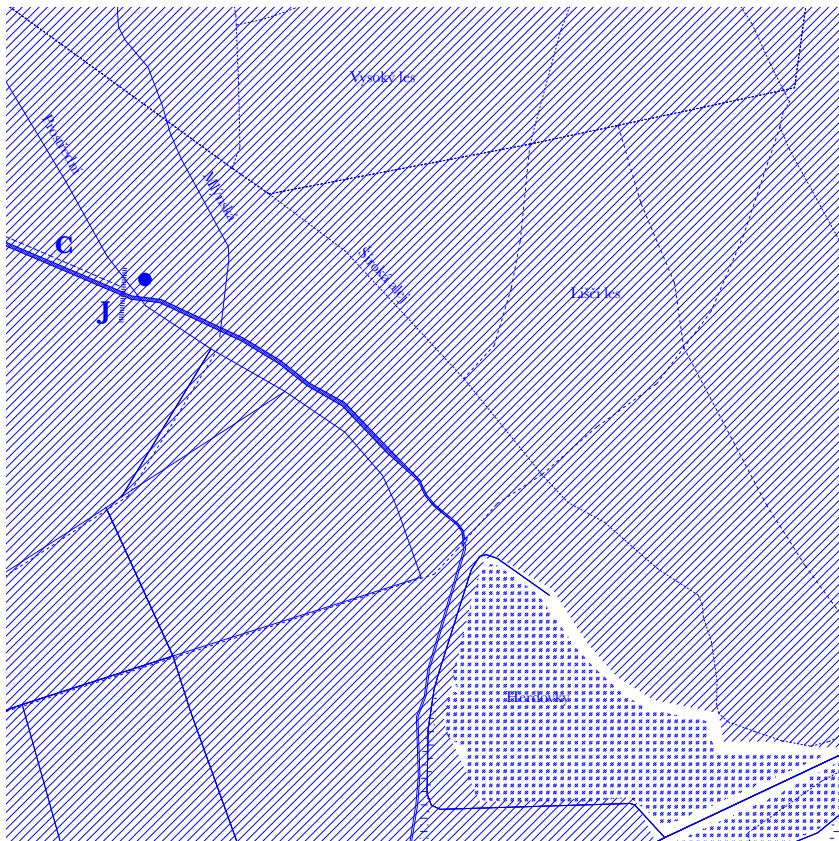


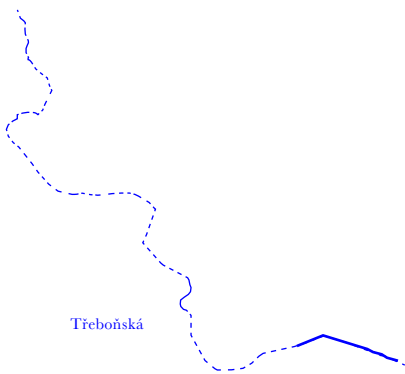
C Začátek cesty, asi nejdelší a nejklidnější. A taky nejzvučnější. Začíná u Mlýnské stoky a skoro celou dobu vede lesem.

J Objekt. Malý jez. Ke zpomalení vody, k jejímu zadržení. Uprostřed lesů schovaný. S betonovou lávkou přes.



6.000 km

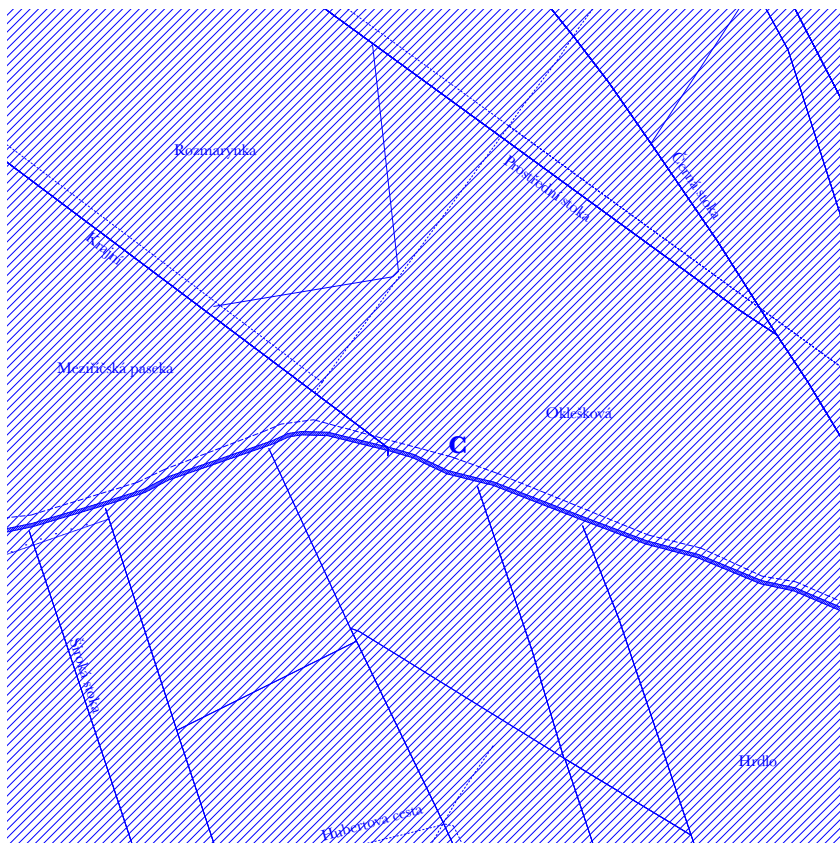


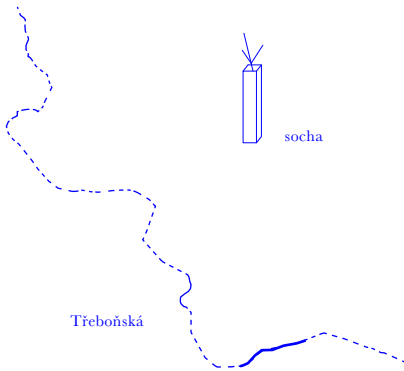


C Pokračuje dál, pořád lesem. Jen vyšlapaná, úzká pěšina. Někde přístup k hladině, někdy jen dlouhá přímá linie.



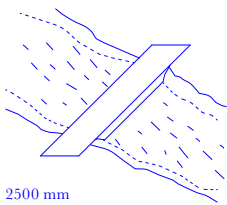
7.000 km



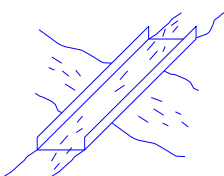


B Socha v lese. Po cestě, podél břehu. Třeba jen z posbíraných oklešků.

C Křižují ji jiné cesty a protínají další mosty. Pořád vede lesem, víc se klikatí. A vede až k akvaduktu s Podřezanskou stokou.



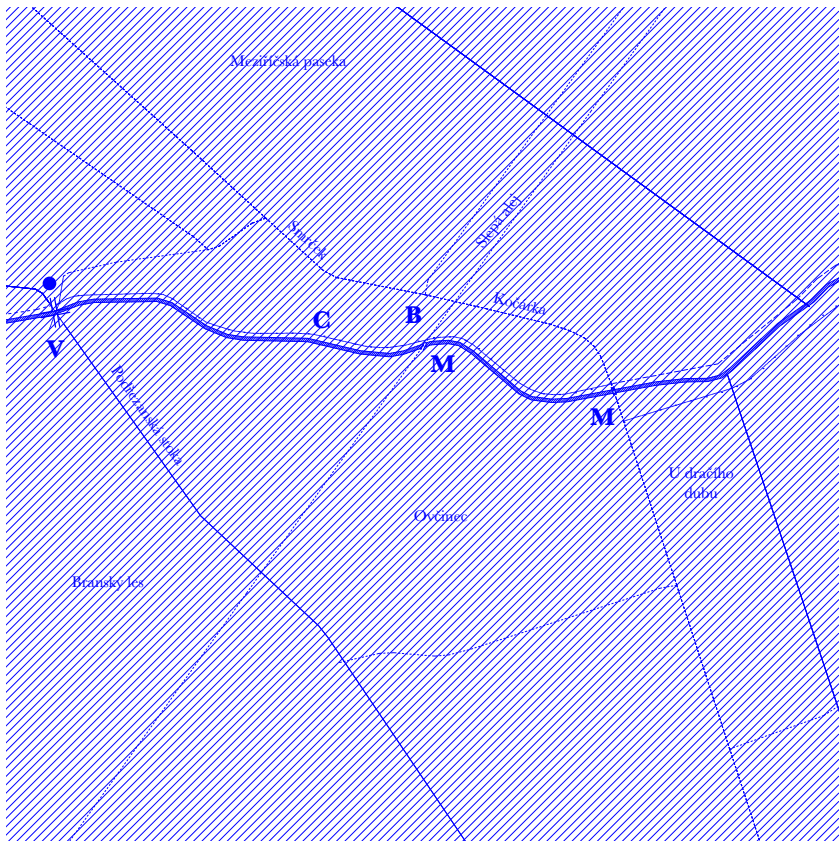
M Most v lese. Pro rybáře, pro myslivce, pro lesníky, pro kolaře.

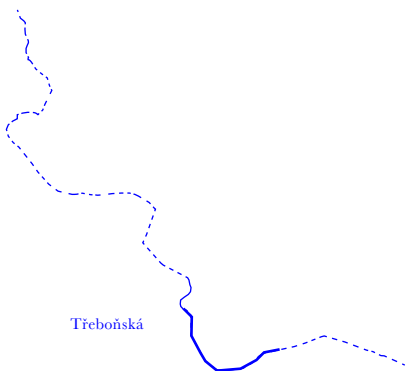


V Vodní most neboli akvadukt. Druhý v pořadí, s Podřezanskou stokou.

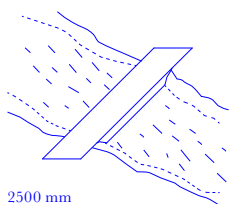


8.000 km





C Pomalu nás dovádí k Třeboni, ale ještě před ní míří na Brannské lávky, na hráze bahnitých rybníků.

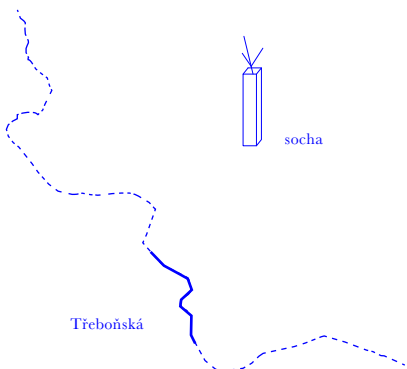


M Most na Brannou. Jednoduchý, betonový. Pro rybáře, pro myslivce, pro lesníky, pro kolaře. S vyrytým odkazem kudy se vydat dál.



9.000 km

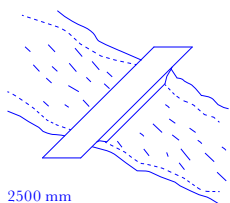




A Alej svádí od stoky, nelemuje přímo ji. Menší zacházka stranou nebude na škodu, ale příjemnou a zábavnou změnou.

B Socha pro zapamatovatelnost. Na křížení cest. Tak jak bývalo zvykem. „Obraz krajiny se díky tomu mohl stávat čitelnějším a prokreslenějším“⁶

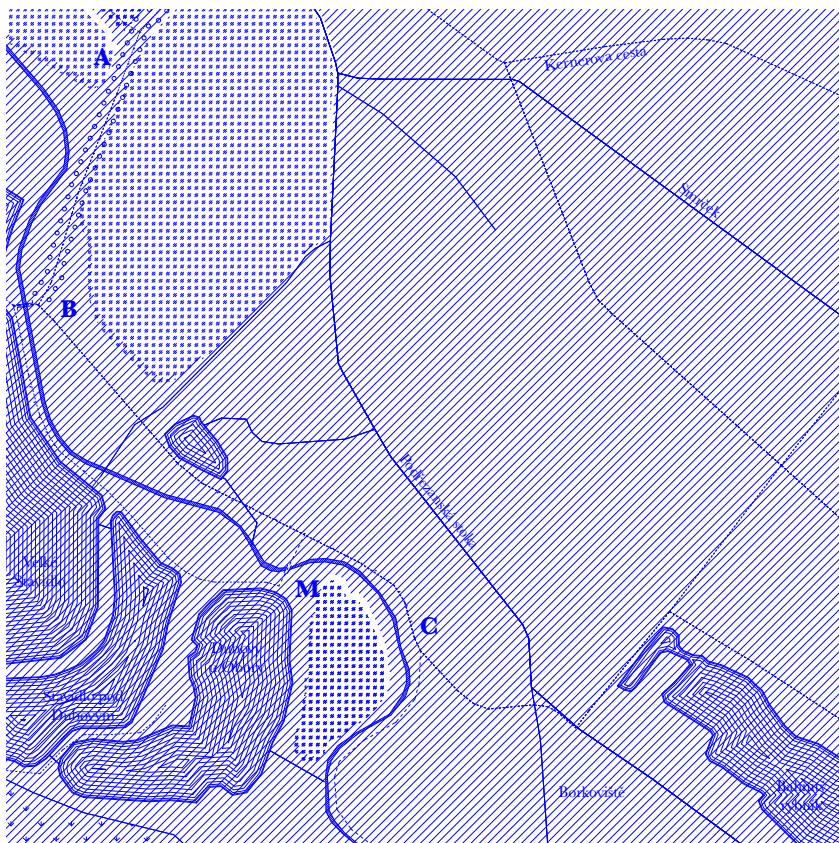
C Konec lesů, konec lesní cesty o velikosti pěšiny, která vedla až z Majdaleny. Končí před mostem. Kříží se s alejí. Ukazuje rybníky trojici Stavidla.

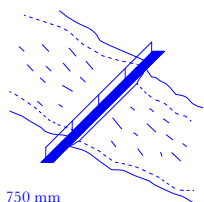
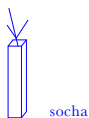
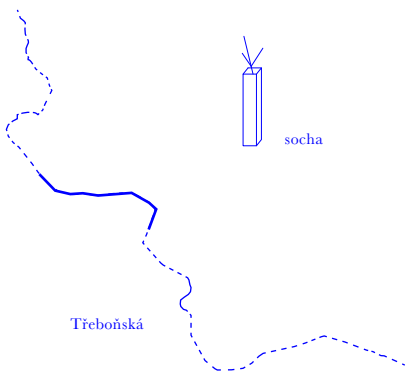


M Další most v lese. Pro rybáře, pro myslivce, pro lesníky, pro kolaře, pro spojení s rybníky u Stavidla.



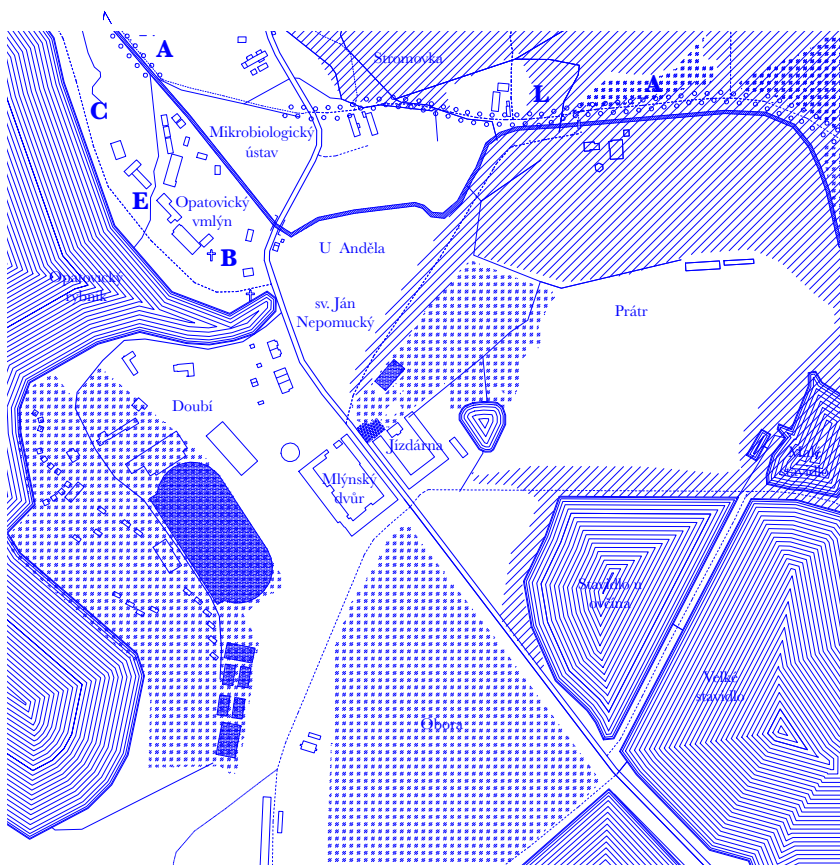
10.000 km

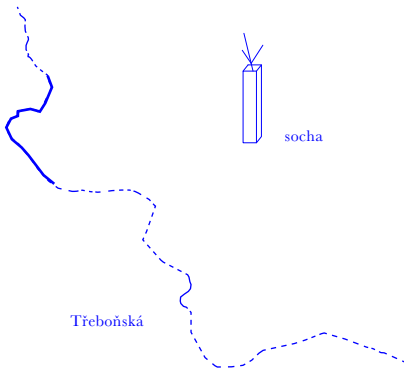




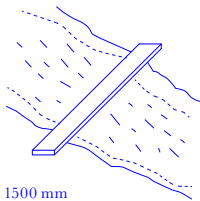
- A** Tato alej zase chvíli podél stoky vede. Pomalu začíná zástavba. Stromy nás chrání. Mohutné duby vytvářejí bezpečí a udržují směr.
- B** Socha anděla. U cesty. U Opatovického mlýna. Kamenná socha v krajině. Více takových.
- C** Cesta od Anděla kolem bývalého mlýna, dnes Mikrobiologického ústavu. Po druhé straně lemované hrází Opatovického rybníka.
- E** Elektrárna u Opatovického mlýna. Zachovalá turbína u bývalého Opatovického mlýna. Elektrárna jako přirozená obnova stoky technické.
- L** Řeka teče klidně, pomalu k Třeboni, lehce se vlní, okolo Prátru. K tomu vede lávka. Pro pěší. Při procházení.

1:1.000 km



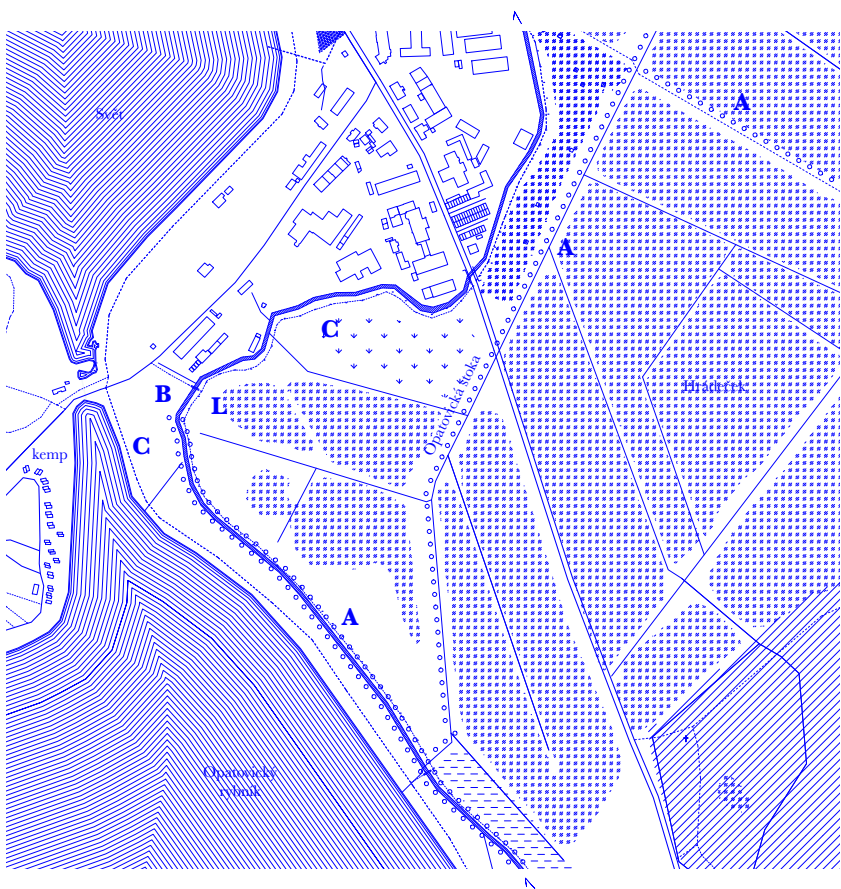


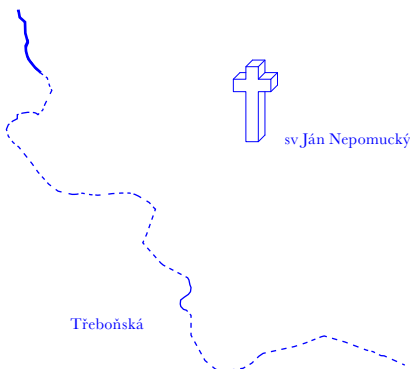
- A** Stromořadí podél Opatovické stoky, k upevnění hráze. Dlouhá alej z dubů a olší, od mlýnu až k Světu, dovede k hrobce i Špejcharu.
- B** Krajina se v době baroka stala „zahradou Mariinou“⁷ protkanou sítí drobných památek a citlivě sladěnou s okolní přírodou. Znovu bych ji takovou okolo stoky chtěla.
- C** Cesta pod alejí, podél stoky, pokračující do Třeboně, kolem Špejcharu i hrobky. Pod hrázemi rybníků.



- L** Lávka, vodorovná linka, přes stoku, tenká, úzká podepřená břehy. Bez zábradlí, bez podpěry.

12.000 km



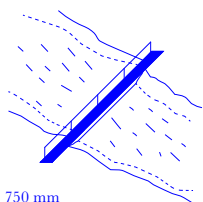


sv. Ján Nepomucký

Třeboňská



elektrárna



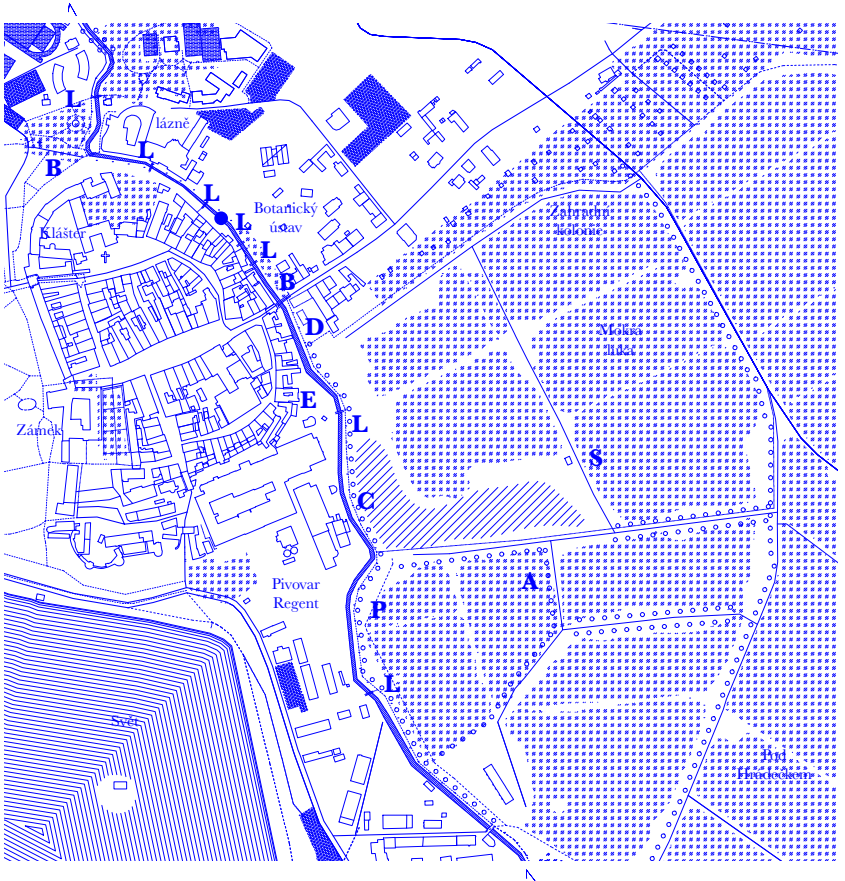
750 mm

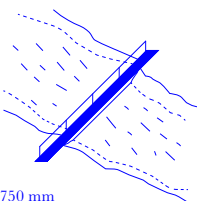
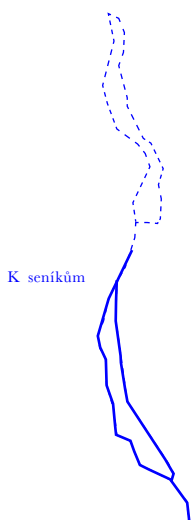


seníky

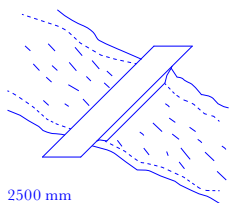
- A** Aleje a stromořadí na Mokrých lukách. Doprovázejí stoky, pro lepší orientaci – důležité i v dnešních dobách.
- B** Na stoce první. Socha sv. Jána Nepomuckého. Vítá. Před vstupem na promenádu.
- C** Pokračující cesta od Opatovického rybníka kolem Mokrých luk z jedné strany, z druhé pivovar, městské domy nebo mlýn.
- D** Jediný dům, který navrhují a není přímo spojený s řekou. Spoustu jiných bych zrušila. O tom ale tato práce není. Tento chybí a já ho k řece i Třeboni vrátím – je bytový.
- E** Elektrárna v Třeboni. Zámecká. V místě bývalého mlýna. Doplňuje kompaktní zástavbu. Přístupná. Otevřená. Nápomocná. Stoka i elektrárna.
- L** Lávka, vodorovná linka přes stoku, tenká, úzká, podepřená břehy. Spojující město a zahradu.
- P** Tentokrát stoku přibližují schody. Jednoduché, funkční. Jen pár stupňů – a kolik toho svedou.
- S** První seníky, první mokrá luka, první stoky doprovázené alejemi a stromořadím. Okolí Třeboně stejně bohaté jako Třeboň sama.

13.000 km





750 mm



2500 mm



seníky

A Stromořadí, čistá linie, podél hráze Zlaté stoky. Linie stromů uzavírá pohled na průmyslovou část města. Nutí nás k pohledu do luk – na seníky.

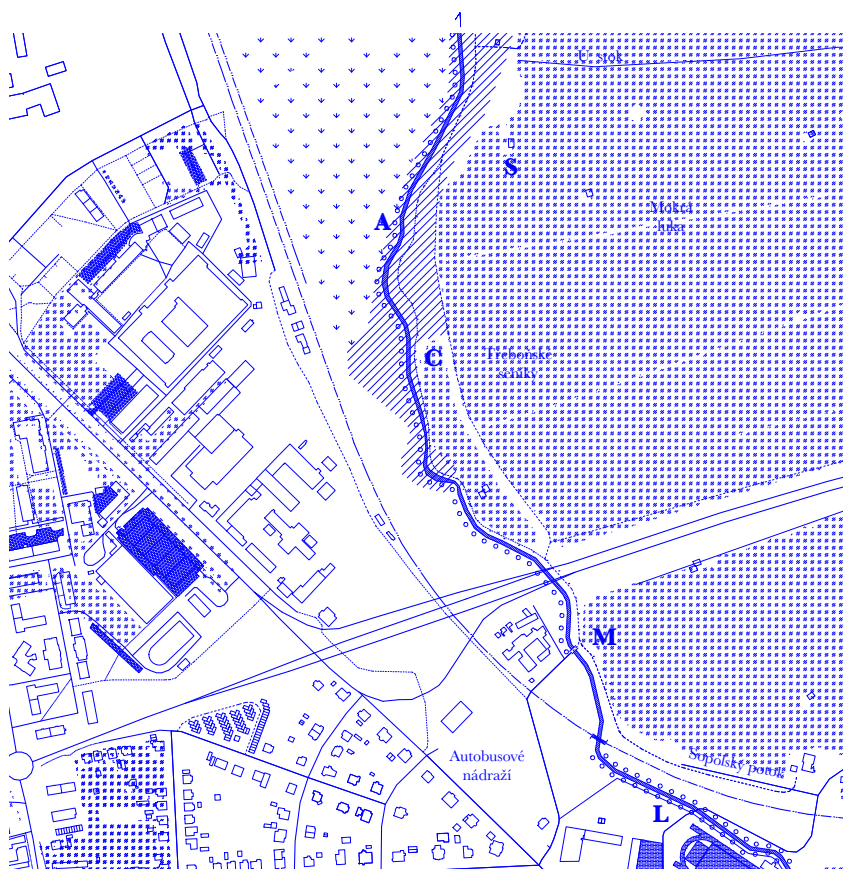
C Cesta navazuje na cestu od lázeňské promenády, od Sokola. Domů ubývá, seníků přibývá. Lemována je stromořadím. Pro kola i pro pěši.

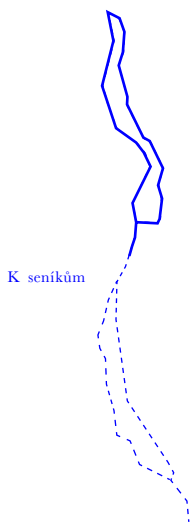
L Lávka, vodorovná linka přes stoku. Tenká, úzká, podepřená břehy. Ke stadionu. Propojení s loukami.

M Most za městem. Vede k seníkům. Pro obslužnost Mokřých luk i stoku samotnou.

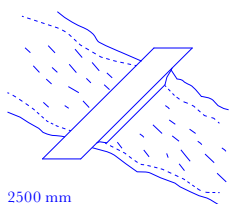
S Seníky přibývají podél cesty doplněné stromořadím. Jsou blíž k cestě – snadno přístupné. Některé stále vzdálené a ty suchou nohou nepřístupné.

14.000 km

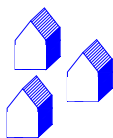




K seníkům



2500 mm



seníky

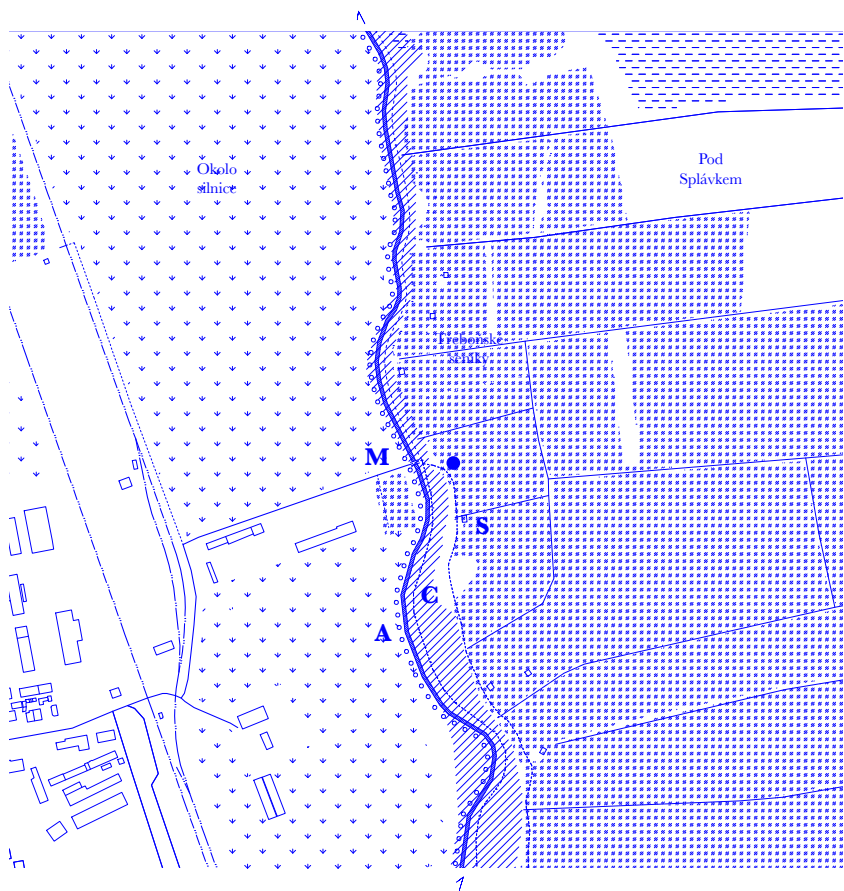
A Stromořadí, Čistá linie, podél hráze Zlaté stoky. Ochranná vrstva před nepřáteli, „divnými“ ploty, skládkami nebo zahradami.

C Cesta podél seníků stojících na Mokřých lukách. Ty od města dělí stoka, s pásem vysokých stromů. Cesta podél stoky je tady klidná, lehce se vlní. Vedle ní jen rozlehlá pole, podmáčená a lemovaná seníky.

M Most k seníkům. Dostatečně široký pro průjezd. Důležitý pro obslužnost seníků. Vstup na Mokrá luka, podmáčené louky s plovoucími domy, krásnými ráno i večer, v létě i zimě.

S Seníky na Mokřých lukách poslouží k odpočinku, jako úkryt před deštěm nebo jeviště pro Anifilm. Některé jsou přístupné. Jiné uzavřené. Všechny podél cesty. Všechny na svém původním místě.

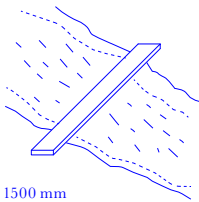
15.000 km



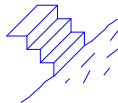
- A** Stromořadí pokračující od Mokrých luk, táhnoucí se až k nejbližším rybníkům, od kterých je to už jen kousek k Rožmberku.



- C** Cesta okolo malých rybníků, po jejichž hrázích, kolem dokola každého z nich.

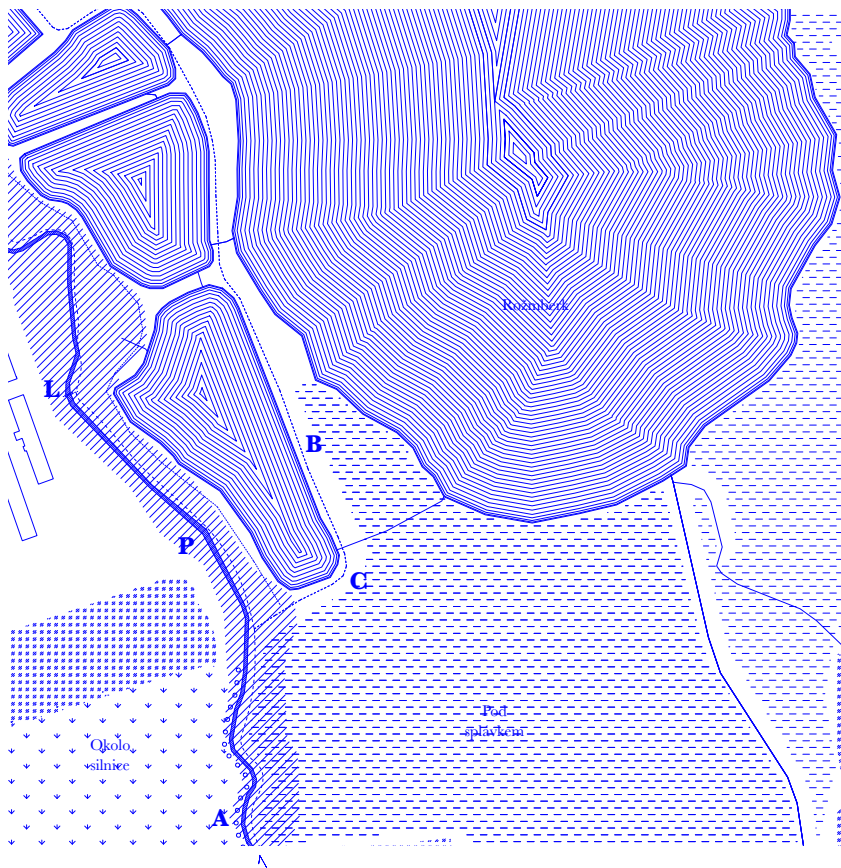


- L** Lávka od Gigantu. Jen tenká linka přes stoku. Od cesty na druhý břeh. V lese. Bez zábradlí.



- P** Tentokrát stoku přibližují schody. Jednoduché, funkční. Jen pár stupňů, kolik toho svede.

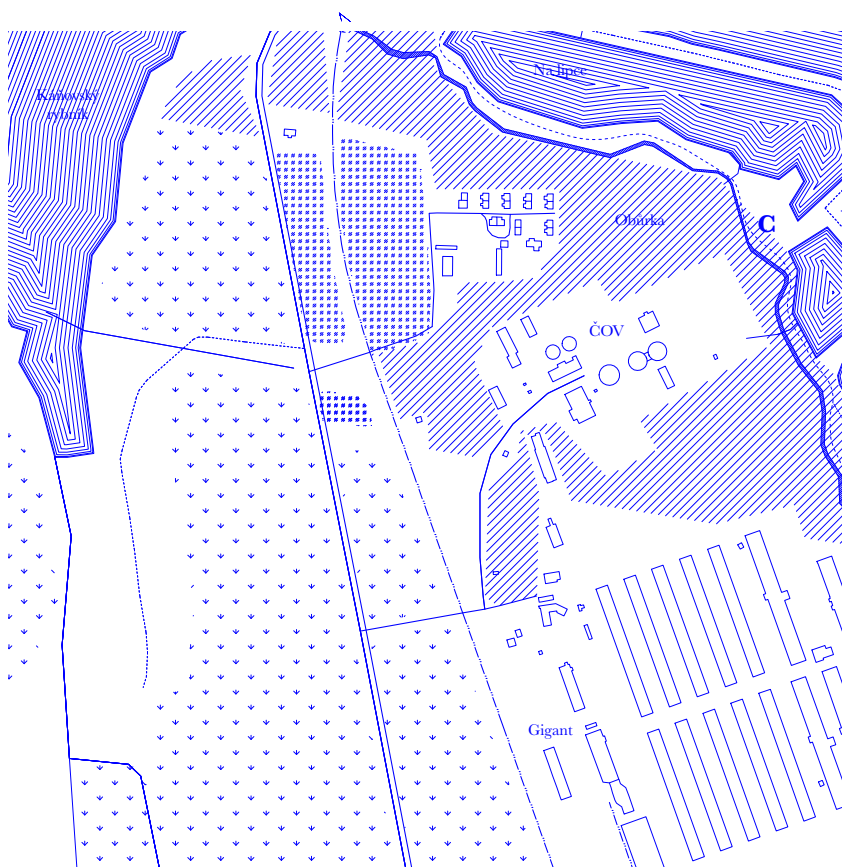
16.000 km





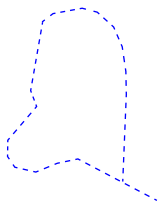
C Dlouhá cesta z Třeboně, už na samém konci, kolem Gigantu, nejbliž Rožmberku. Vede lesem ve stopě stoky. A uprostřed lesa vstup k vodě, po schodech, sednout si, odpočinout.

17.000 km

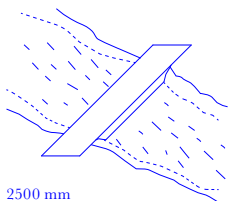




sv. Ján Nepomucký



Svatojánská



2500 mm

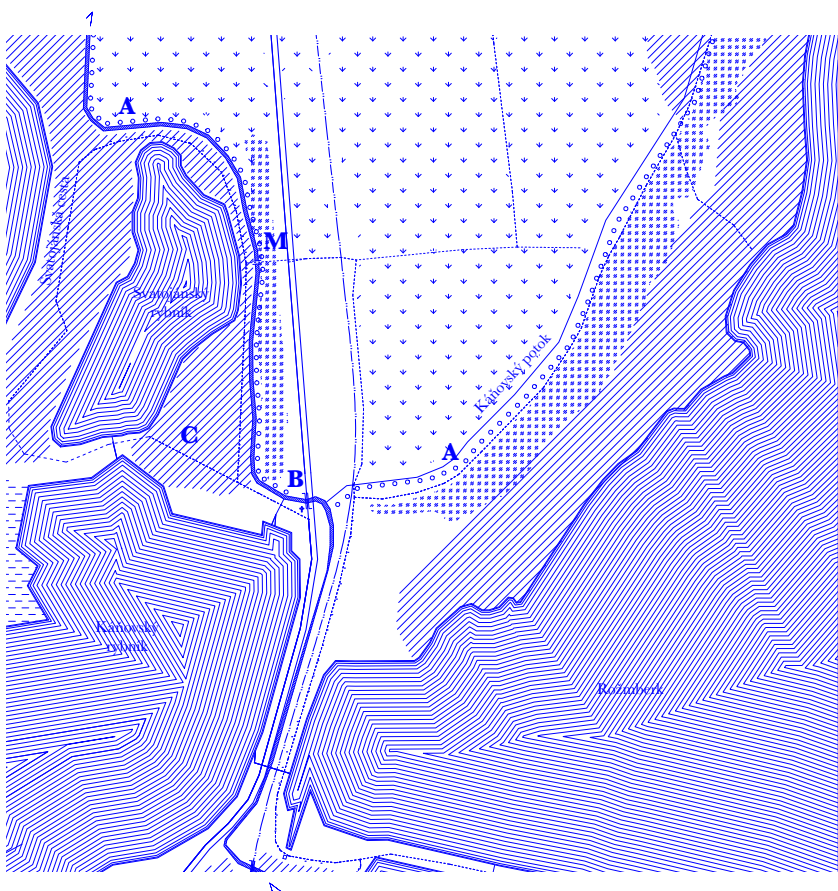
A Stromořadí z jabloní, místní odrůdy. Ovocné stromy podél potoka. Po jedné straně stromy, po druhé zasloužený výhled na Rožmberk.

B Socha sv. Jána Nepomuckého, druhá na stoce. S odkazem u mostu. Na začátku svatojánské cesty.

C Svatojánská cesta okolo Svatojánského rybníka. Od sochy Nepomuckého. Dlouho podél stoky, potom přes rybníky. Kolem dokola,

M Most v lese. Pro rybáře, pro myslivce, pro lesníky, pro kolaře.

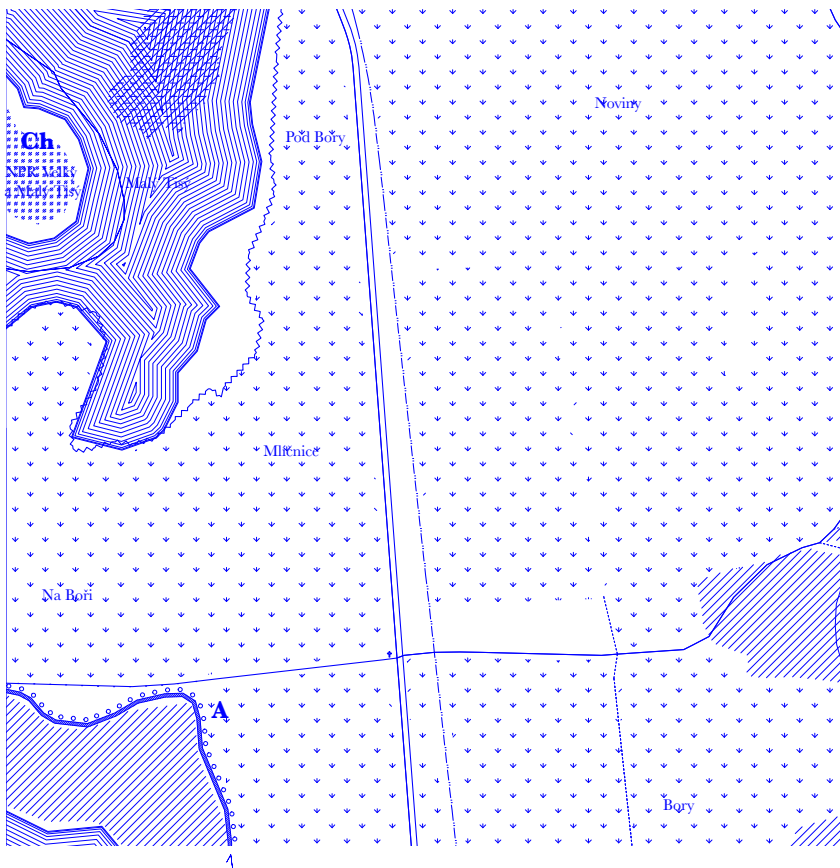
18.000 km

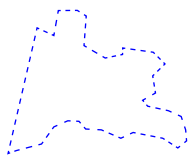


A Stromořadí, čisté, odproštěné od náletů a roští. Jen duby. Podél stoky. S pravidelným rozstupem, prostupné, průchozí.

Ch Národní přírodní rezervace Velký a Malý Tisý. Soustava 14 rybníků, mnoho ostrovů a poloostrovů. V okolí rozlehlé mokré louky i tajemná temná zákoutí.

19.000 km

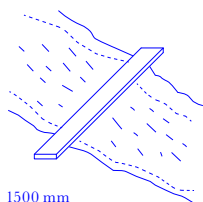




Olšinou



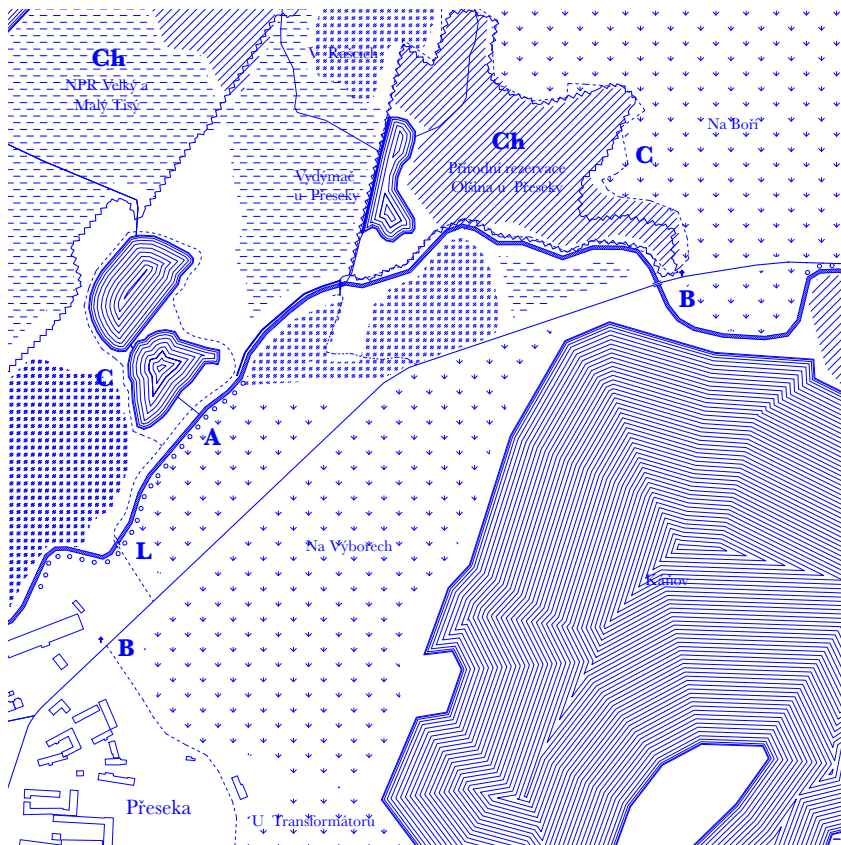
Hrázecká



1500 mm

- A** Ovocné stromy lemující stoku. Od hráze rybníku, až k prvnímu stavení. Chrání cestu a stoku od pole. Pohled otevírají k rezervacím.
- B** Křížky u cesty. První u střetu s řekou, druhý těsně před vsí. Hmotné připomenutí příběhů. Větší šance k zapamatování.
- C** Cesty podél hrází, podél krajů rezervace a po linii Zlaté stoky.
- Ch** Přírodní rezervace Olšina u Přeseky ukrývá především hustý les chráněných olší a pak i rybník Vydýmač nebo vydry.
- Národní přírodní rezervace Velký a Malý Tisý. Rozlehlé mokřady kolem rybníků, tolik potřebné podmáčené louky a litorální porosty.
- L** Lávka k rybníkům, jako tenká linka, jen přechod, překonání stoky a pokračování po cestě dál.

20.000 km

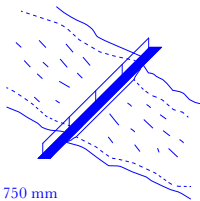


- A** Začínající stromořadí. Pohled se uzavírá k polím a otevírá k soustavě rybníků Tisý, k mokřadům a bažinám.

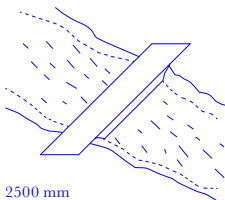


- B** Jen pár metrů od stoky. U silnice i polní cesty, na začátku – konci vsi kříž – paměť krajiny.

- Ch** Národní památková rezervace Velký a Malý Tisý s přehlídkou bublinek, plavuní nebo žebraték. Už jen kvůli těm jménům je snad stojí za to vidět.



- L** Lávka ze vsi. Každá vesnice na stoce má svoji lávku. Lávku mezi obydlím a krajinou, polem, loukou nebo mokřady. Jen tenká linka, co poji.

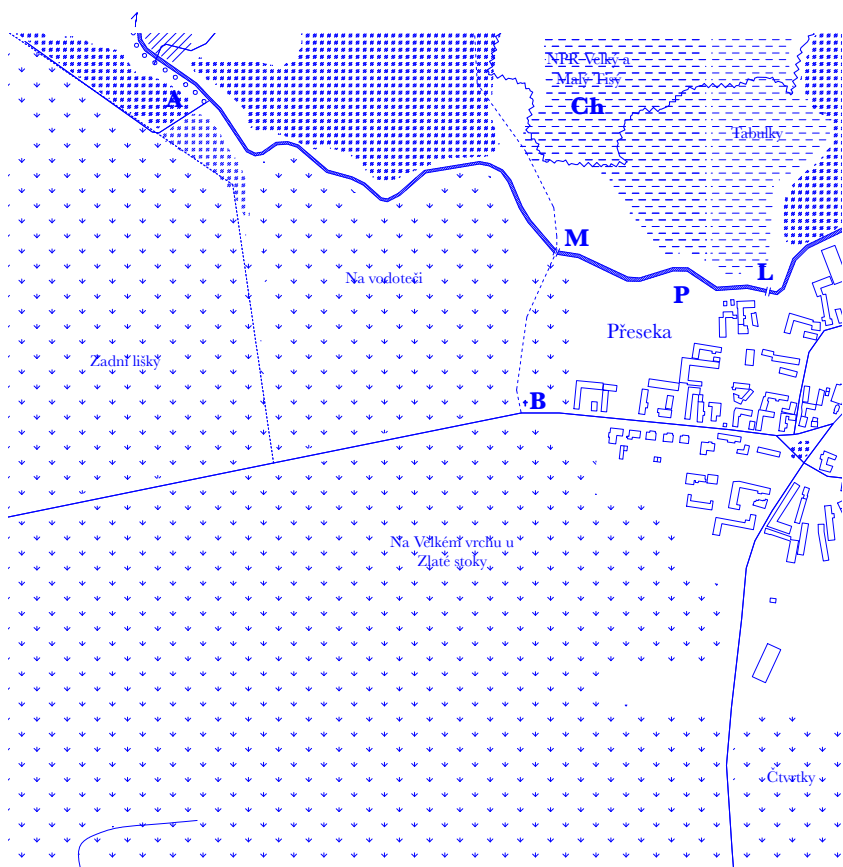


- M** Most mezi poli. Pro rybáře, pro myslivce, pro lesníky, pro kolaře.

- P** Schody ve vsi. Každá vesnice si zaslouží přístup k řece. K upevnění vztahů.

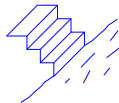


21.000 km



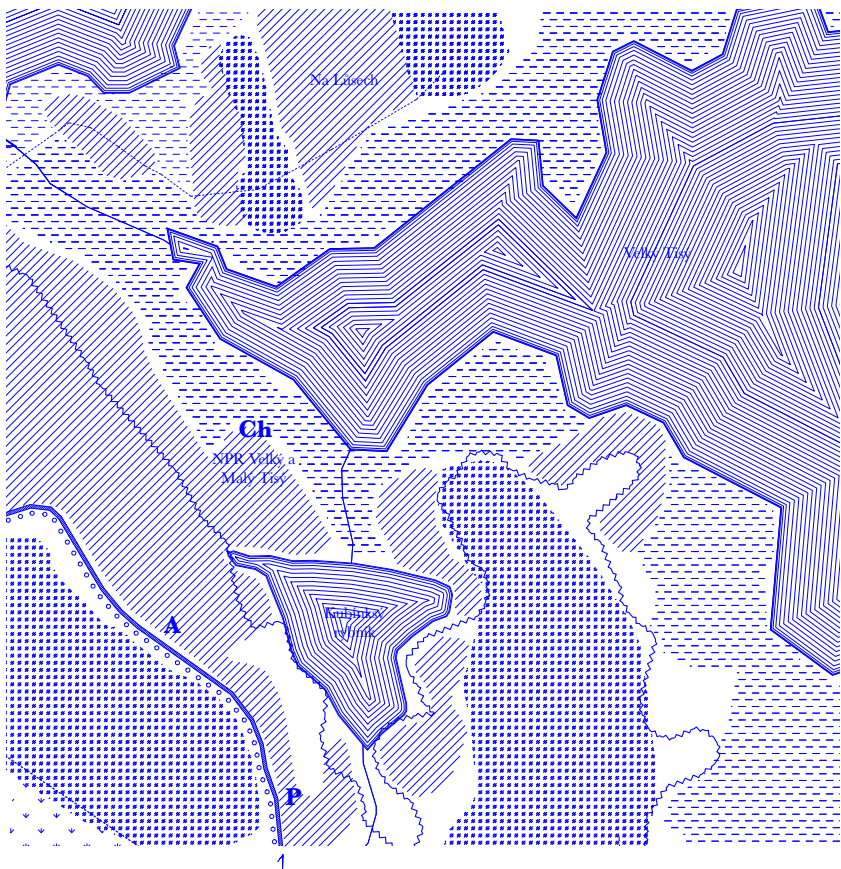
A Dál pokračující stromořadí. Stále stejný řád. Upozorňuje i zviditelňuje. A pohled do rezervace upevňuje.

Ch Národní přírodní rezervace Velký a Malý Tisý. S velkým Tisým i velké ptačí shromadiště. K tanci a poslechu orel mořský, slavík, sýkořice nebo moudivláček.



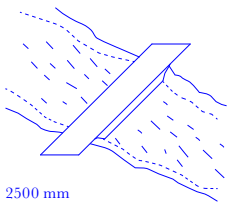
P Přístup k řece za vsí. Přiláká do krajiny – to si myslím. Vytváří bod, mez i cíl dohromady.

22.000 km



A Konec stromů lemujících stoky. Odvádí pozornost od stoky. Vede k cestě v polích. U stoky přechází v les.

Ch Národní přírodní rezervace Velký a Malý Tisý. S největším rybníkem Velkým Tisý. Postaveným stejně jako Zlatá stoka Štěpánkem Netolickým v roce 1505.

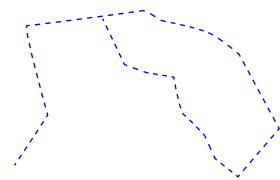


M Na konci stromořadí. Začíná les. Most přes polní cestu. Vedeoucí k rezervaci.



23.000 km





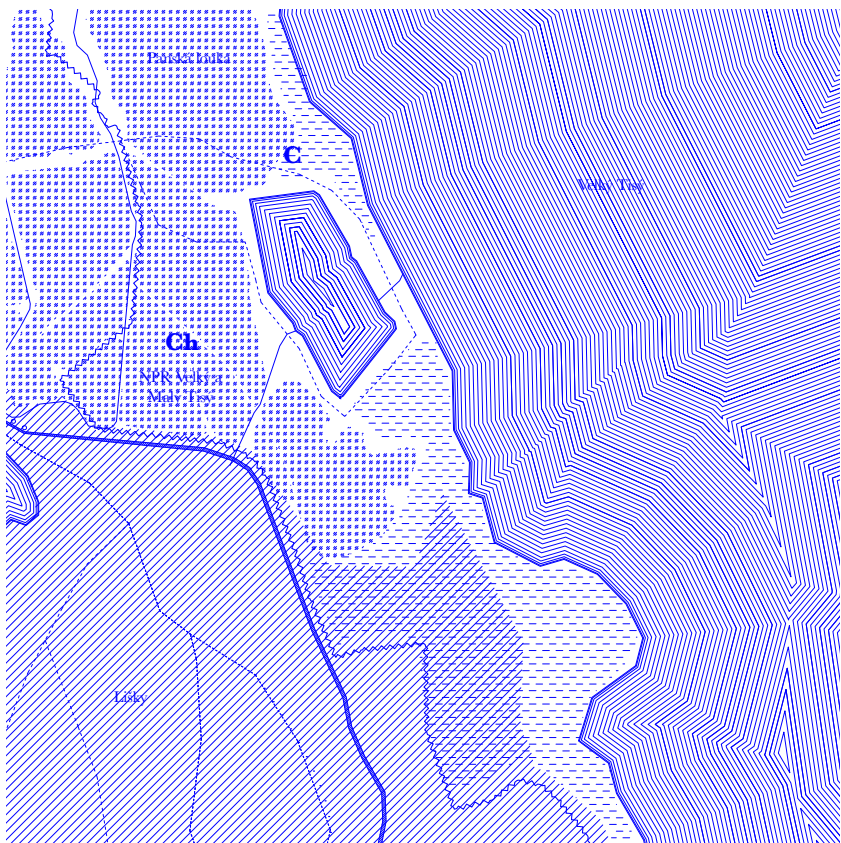
Do rezervace

C Ke hrázi rybníku Tisý, k tomu Velkému. Přes panskou louku, pohled na rybniční soustavu.

Ch Národní přírodní rezervace Velký a Malý Tisý. S největším rybníkem Velkým Tisý. Postaveným stejně jako Zlatá stoka Štěpánkem Netolickým v roce 1505.



24.000 km



1

A Stromy podél hráze Kupinského rybníka. Stromořadí z letních dubů. Vede až k hlavní silnici. Pomáhá k orientaci. Vytváří bariéru a hranici.

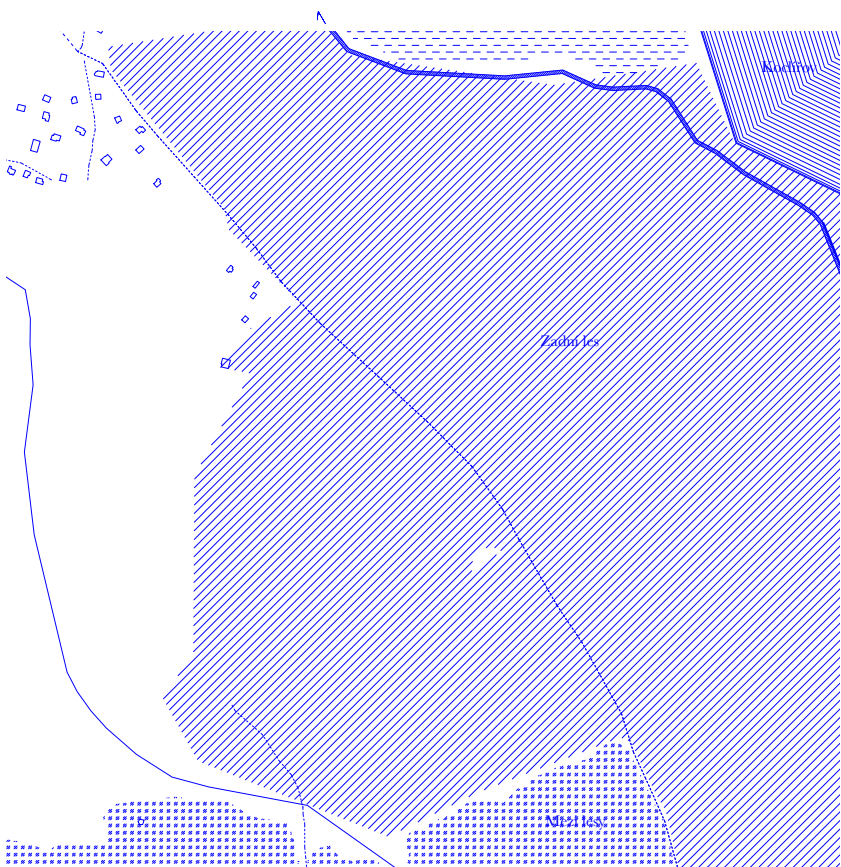


25.000 km



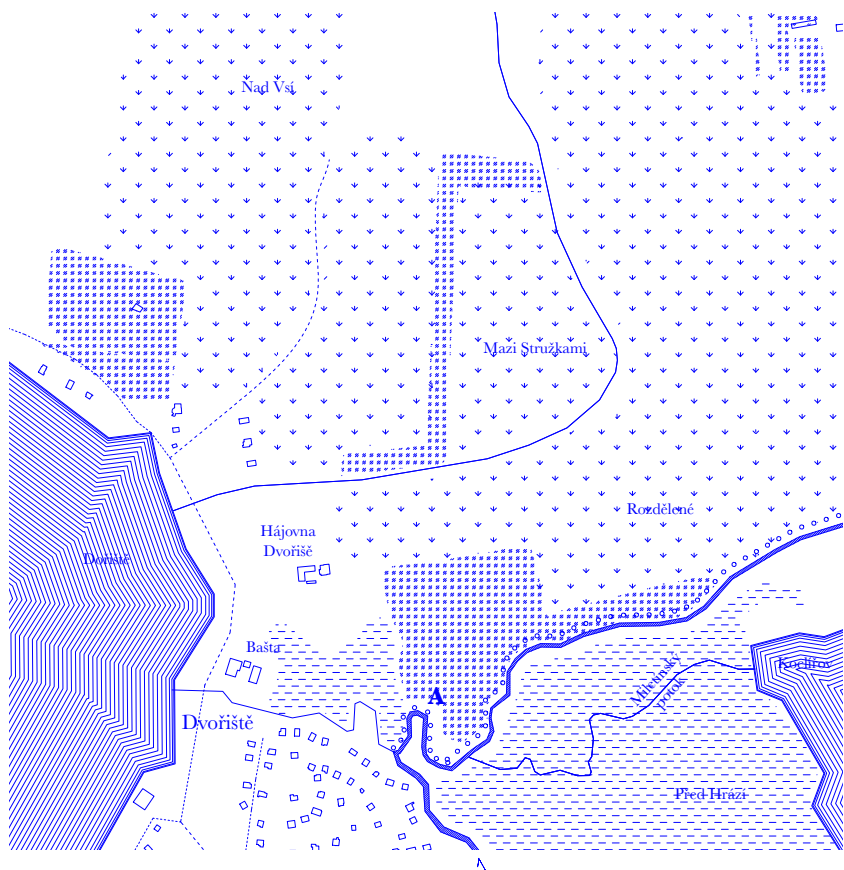


26.000 km

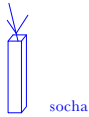


A Stromořadí kolem meandru.
U chatkové oblasti.
Orientační bod.

27.000 km

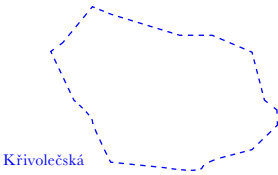


A Stromořadí podél břehu
Koclířovského rybníka.

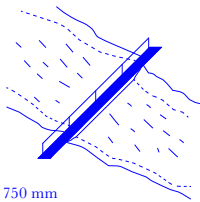


B Blízko vesnice. Mít kam a začít
jít. Pomocí lidského objevujeme
a „prožíváme krajinu.“⁸

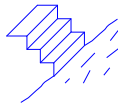
C Propojení obce Smržov
s Koclířovským rybníkem.
Okruh kolem stoky.
Přes Křivolečská pole,
novou Křivolečskou cestou.



L Spojnice mezi vesnicí a krajinou.
Tenká linka. Čistý přechod,
přes stoku, s chutí, do přírody.



P V nejbližším bodě vesnice schody
k řece. Jednoduché, funkční.
Jen pár stupňů, víme kolik
toho svede.



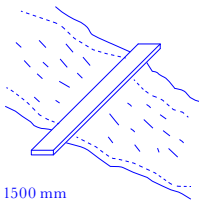


28.000 km



A Stromořadí podél cesty. Od hlavní cesty k Smržovu. Chrání cestu od pole a pohled láká k rybníku.

C Cesta zadem, polem, kolem stoky.

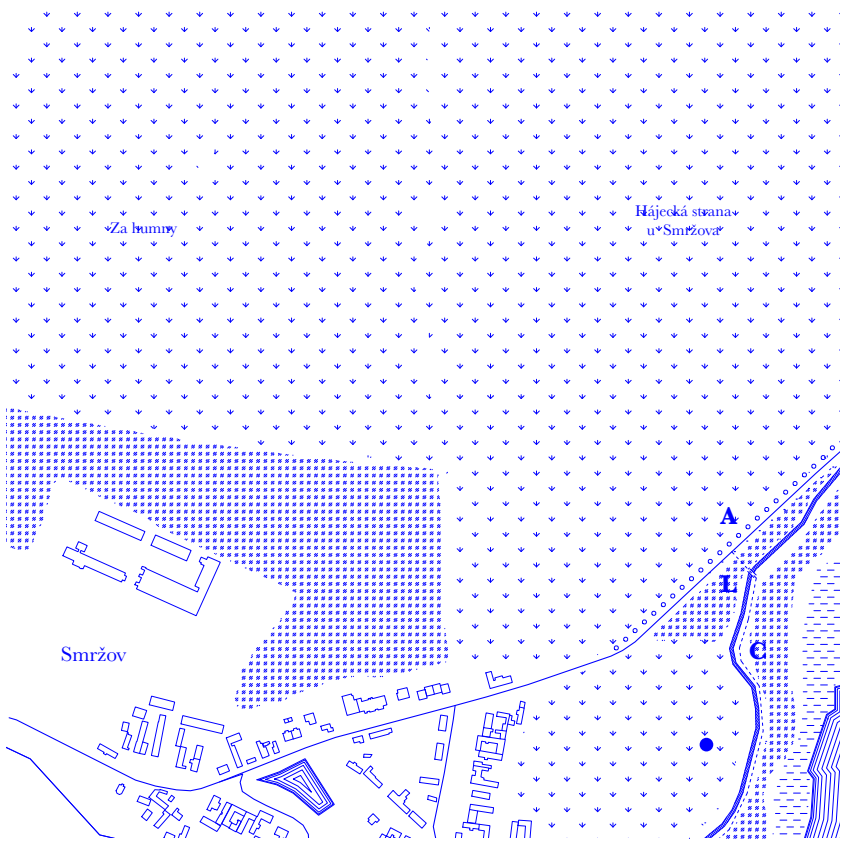


1500 mm

L Lávka. Tenká linka, přes stoku. Spojení s hlavní silnicí.



29.000 km



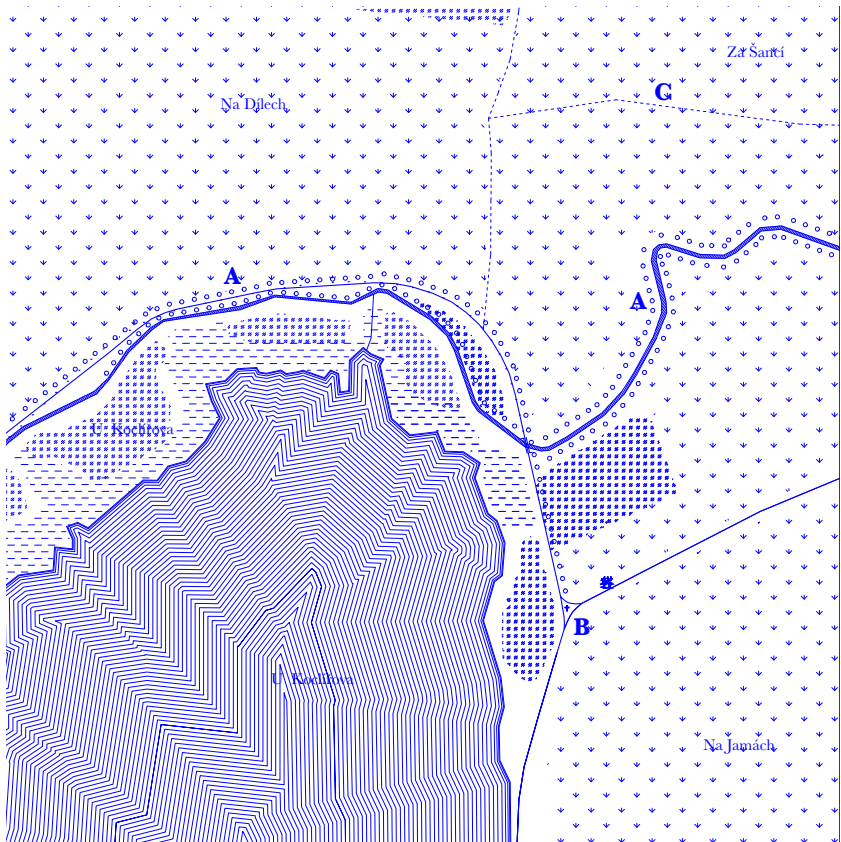


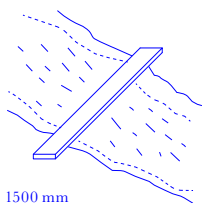
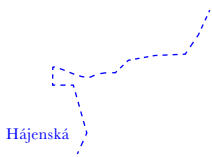
Nová šance

- A** Moment, kdy vyjdete z aleje lemující stoku a otevřou se před vámi volná pole s mokřady, je přesně tady. Skoro až podmanivý.
- B** Kříž na křižovatce, v jejím středu, pod dvěma břízami. Jasný prvek. Naučte se číst z krajiny jako z mapy.
- C** Vyšlapaná cesta, znovu. Z Lomnice. Od Farské louky. K polní cestě do Smržova. Pěšina rovná, skrz pole.



30.000 km



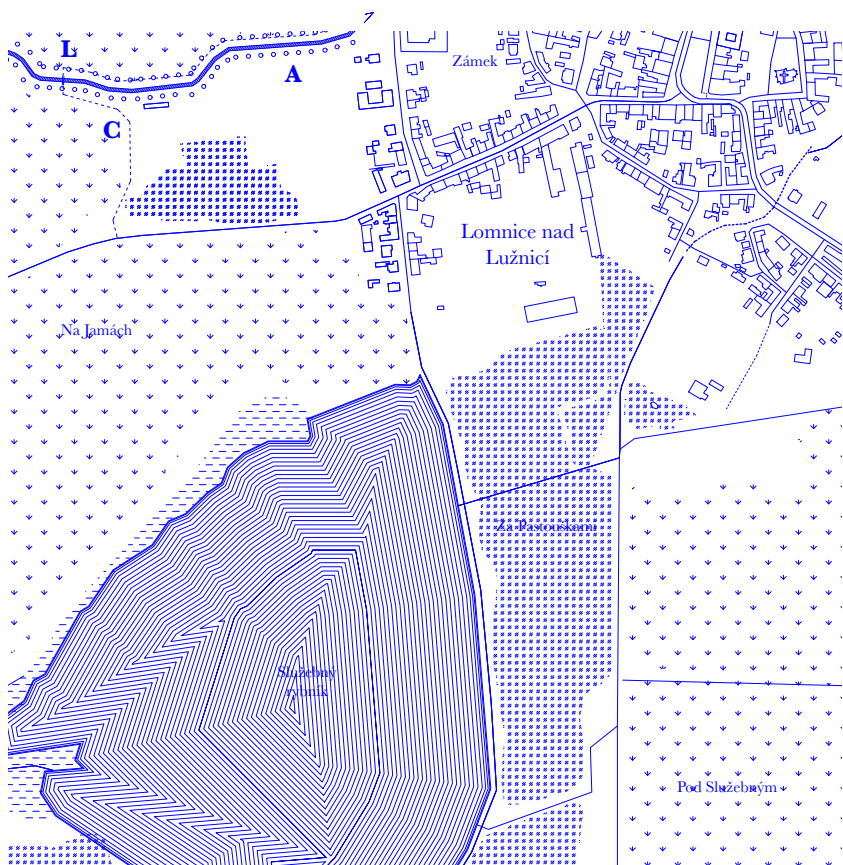


A Alej podél stoky, čistá, prostupná. Duby a olše. Mohutné stromy zpevňují hráz. Vytváří stín podél cesty.

C Cesta od silnice k lávce. Přirozené spojení. Vytvoření okruhu. Cesta navazuje na další vedoucí až k Farské louce a dál až za Vydymač.

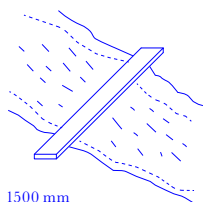
L Lávka. Tenká linka, přes stoku, podepřená břehy. Bez zábradlí, s opatrností.

31.000 km





Nová šance



A Na břehu nasadlané stoky, kolem Farské louky, dlouhá alej, vidět je už dálky.

B Boží muka. Svatý Ján Nepomucký.

Kříž podél obnovené cesty. Třeba jen ze dřeva, jako vzpomínka, další příběh, povídka.

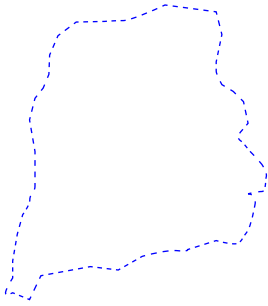
C Od Lomnického zámku a dál až k Záblatí. Lemující jablečný sad, Vydýmač a nakonec i linii stoky,

Kolmo na ní cesta do Smržova, Obnovená cesta polem. Pěšina. Nově vyšlapaná.

L Lávky přes řeku. Jen tenké linky. Pro pěší, houbaře, rybáře nebo ty na procházce.

P Pod Božími muky vstup k řece. Pevný bod v krajině. Kompozice z muk, schodů a stromu.

A Stromořadí od Lomnice, čisté,
z části lemované cestou, bez roští
nebo náletů.

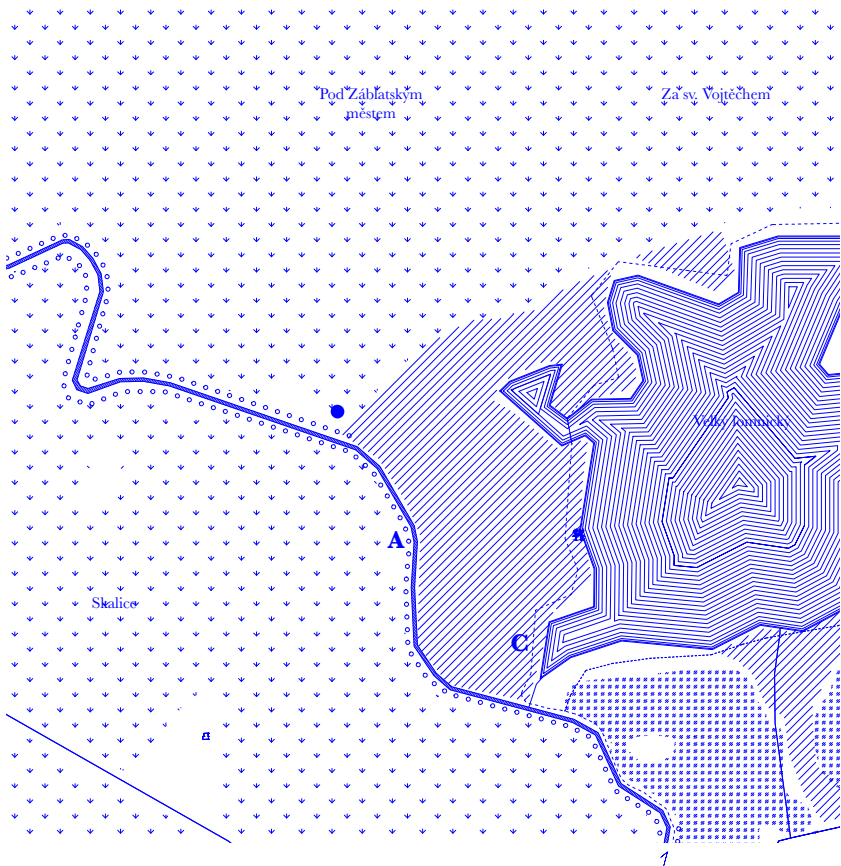


Zálmnická

C Cesta kolem Lomnického rybníku,
podél hráze, lesem.

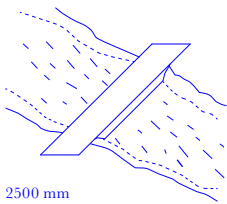


33.000 km



A Ovocná alej. Už ne pro hladové vojáky, ale třeba vodáky. Jabloně nebo klidně hrušky místní odrůdy.

*Ovocné aleje navrhuji a doporučuji především v blízkosti stavení a vesnic. Slouží lidem pro jejich stín a v případě těch ovocných i pro sběr na koláče

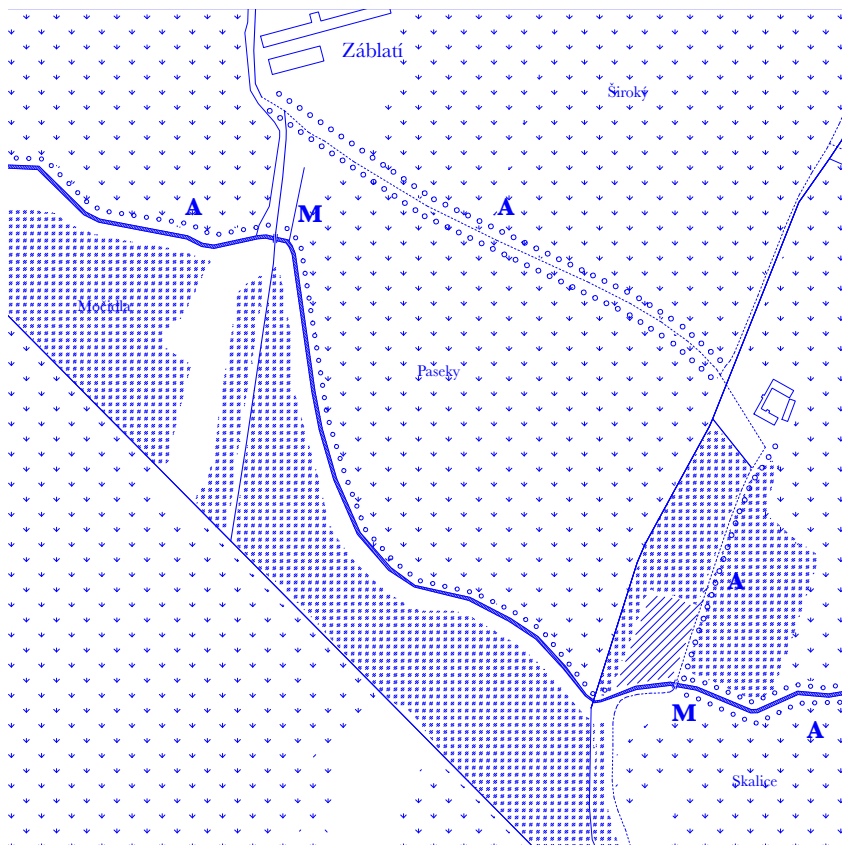


2500 mm

M Funkční most. Ke statku. Pevný beton udrží traktory i stáda krav. Zablácený, přesto zapamatovatelný, že je to ten přes stoku.



34.000 km

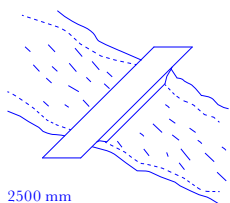




kříž

B Kříž, ztracený, zapomenutý, obnovený, nalezený. Přípomínka. Vzpomínka.

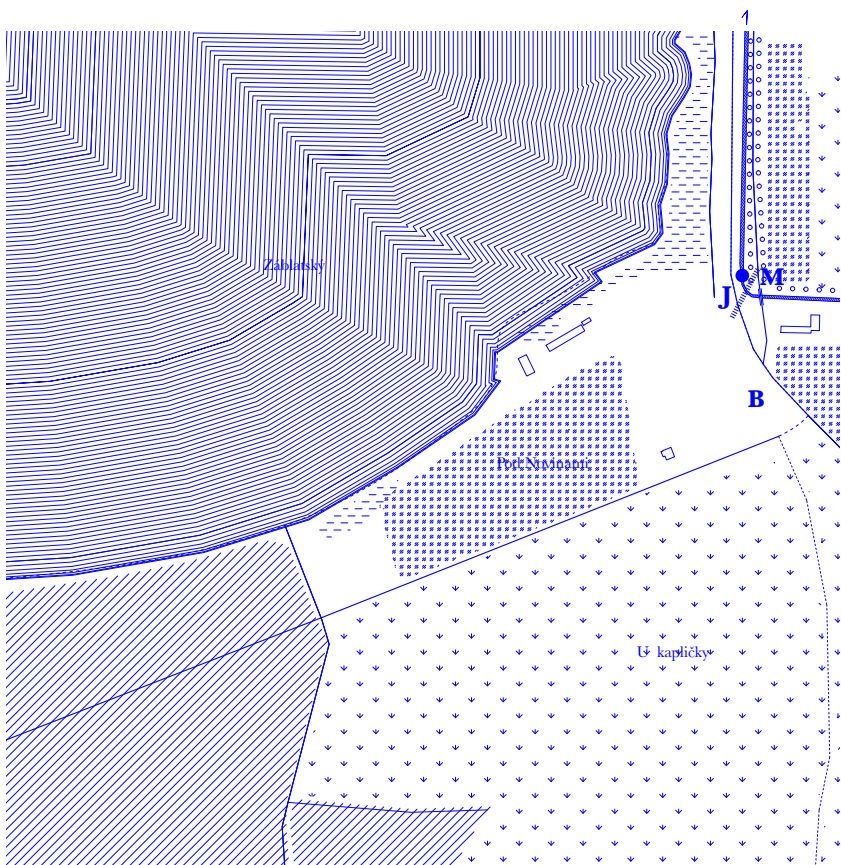
J Objekt. Malý jez. Ke zpomalení vody nebo k jejímu zadržení. Spolu s lávkou, k rychlému přemostění suchou nohou.



2500 mm

M Most do vesnice ukrytý pod hrází Zábřatského rybníka. Cesta je úzká, most taky. Zpomalí. Znejistí.

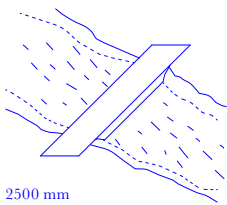
35.000 km



- A** Stromořadí kolem stoky. Chrání stoku před polnostmi a domy. Otevírá se do krajiny.

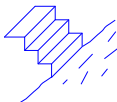


- B** Kříž u mlýna, na stráni. Příběh neznámý – místo pro nový, ať nedojde ke ztrátě.



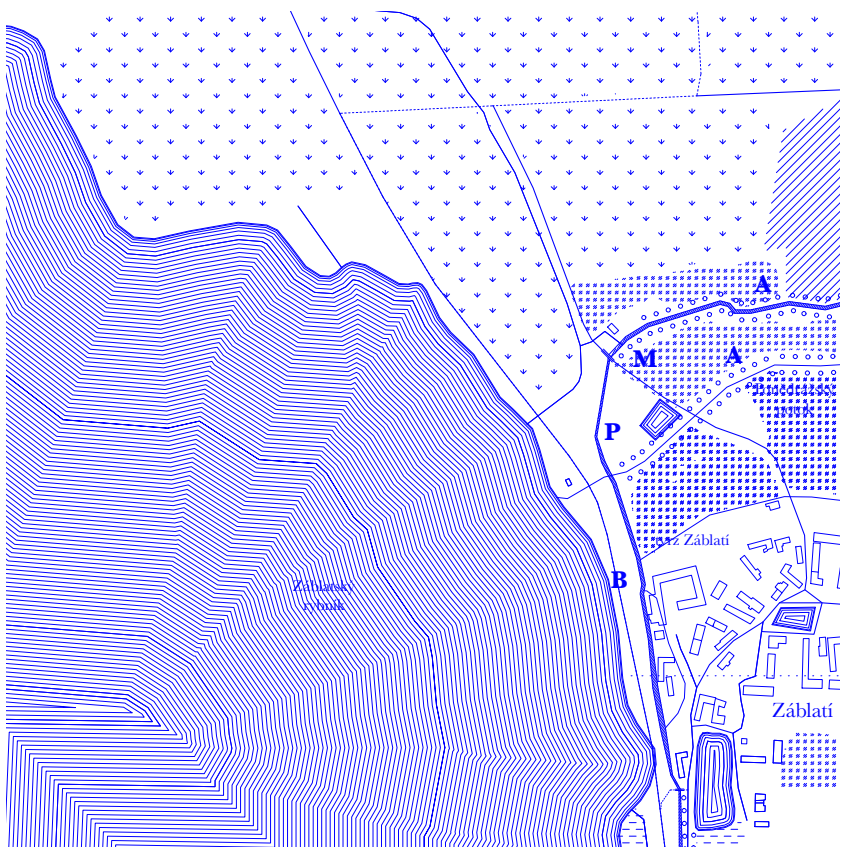
- M** Most do polí. Z vesnice. Ve stejném provedení jako všechny ostatní.

- P** V Záblatí mají ke stoce taky schody. Za tvrzí, mlýnem. Na klidném místě.



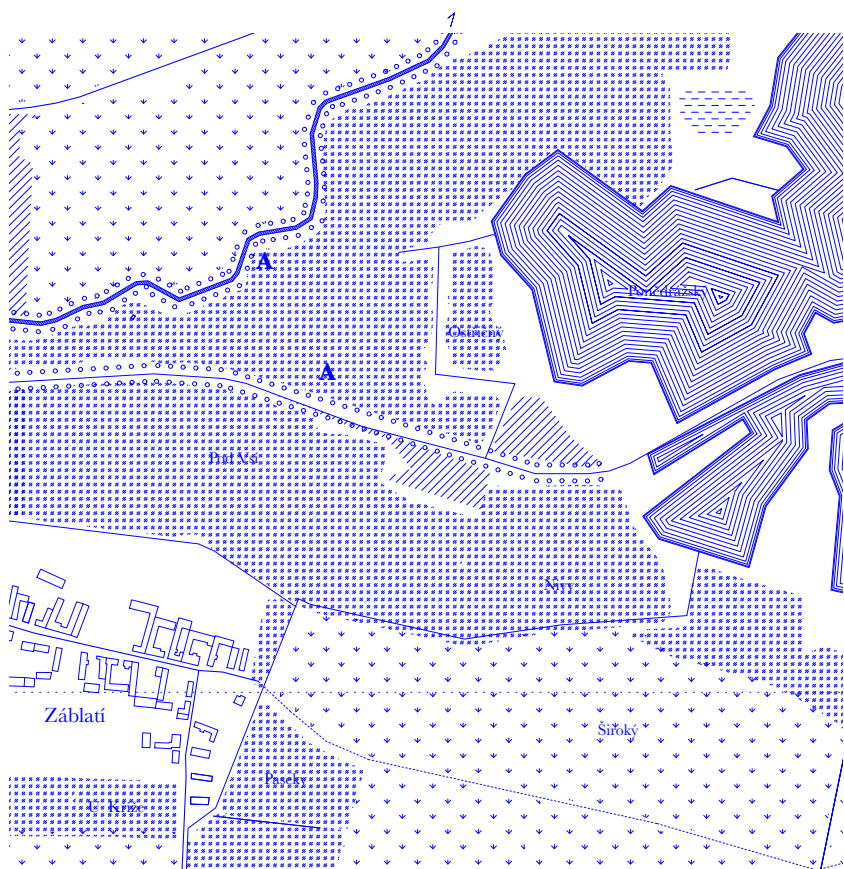


36.000 km



A Pokračuje stromořadí podél
Zlaté stoky i alej podél
Ponědrážského potoka.

37.000 km





socha



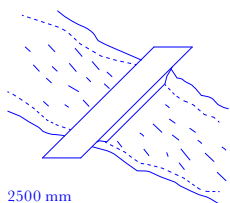
kříž

A Aleje podél polních cest. Stromy ovocné, z třešní nebo jablek, místních odrůd.

B Křížek před vsí u příjezdové silnice.

„V „prázdné“ krajině bez vztahů a mimo sociální, kulturní a pamětovou síť, je pak možné se dopustit čehokoliv“⁹

Proto navrhuji místo pro další objekt. Uprostřed polní cesty. Formuje cíl. Přitahuje obyvatele z blízké vesnice. Láká do krajiny.

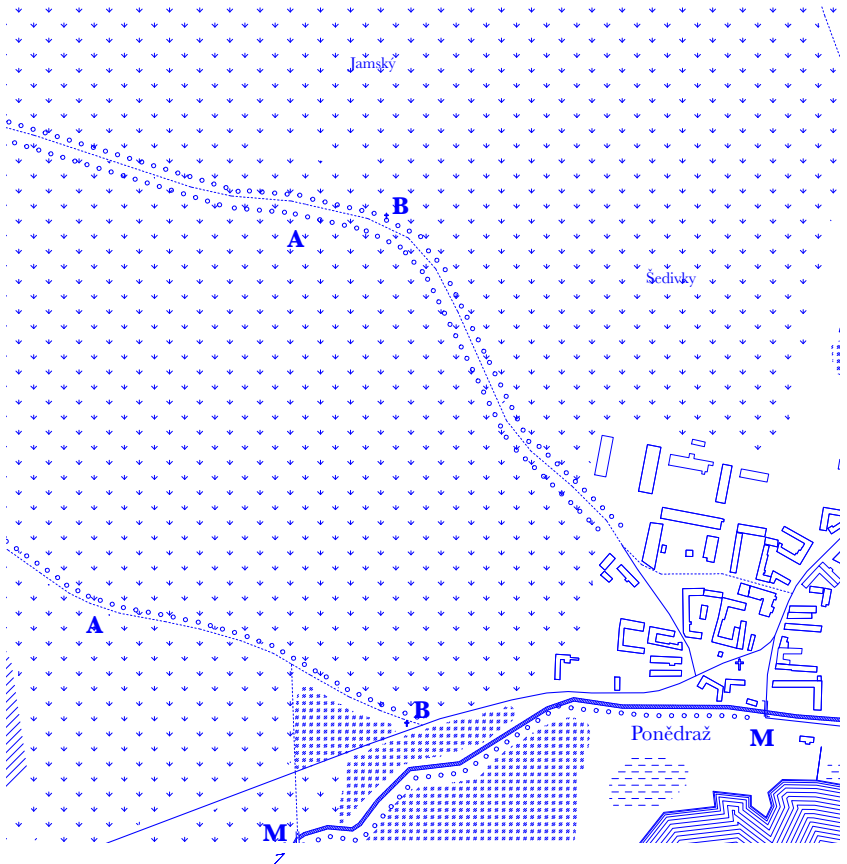


2500 mm

M První most mezi poli.
Pro rybáře, pro myslivce,
pro lesníky, pro kolaře.

Druhý most za hasičárnou,
pro hasičská auta, pro obyvatele
vesnice. Přístup k vodě, na druhý
břeh, ke hrázi rybníku, podél
stoky na procházku.

38.000 km





Za návsi

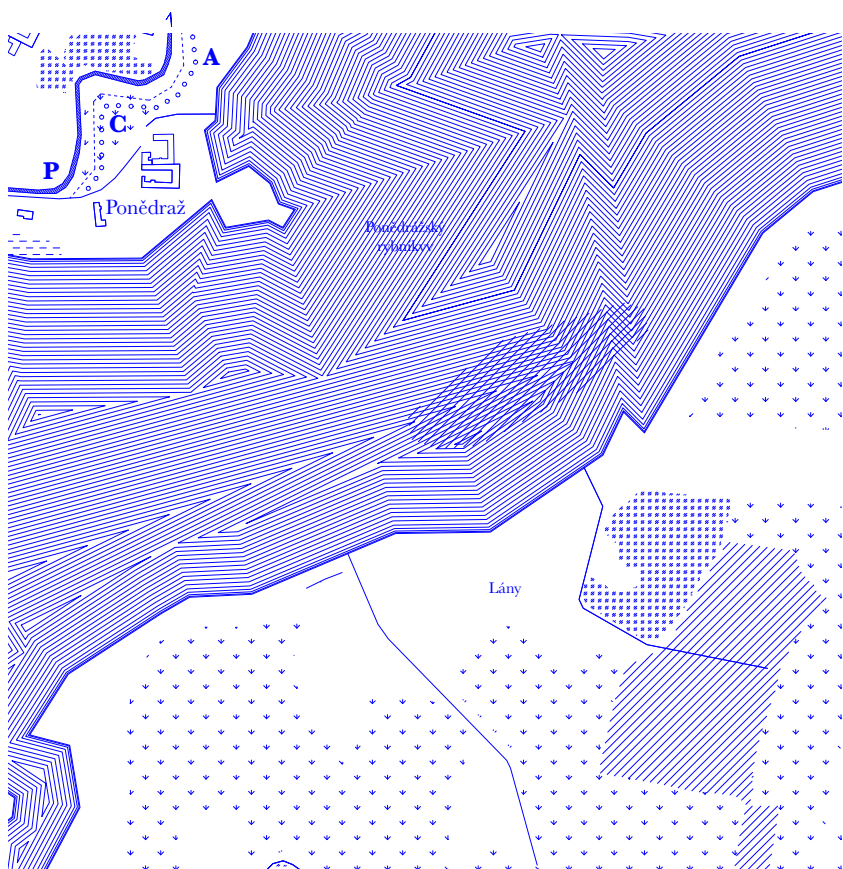
A Alej jen pár metrů dlouhá,
bez křoví, bez roští, čistá.
Průchozí. Přitažlivá.
Klidně tvořena vrbami.

C Kolem stoky, pro její poznání,
zpřístupnění, propojení. Spolu
s alejí. Promenádou, uprostřed
vesnice. Od hasičárny k rybářství.



P Schody v Ponědraži ukryté
v meandru stoky. Dív tam možná
pásli husy. Dnes na nich třeba
chytejme ryby.

39.000 km

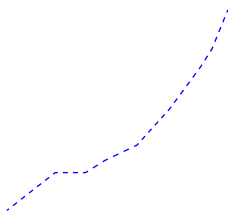




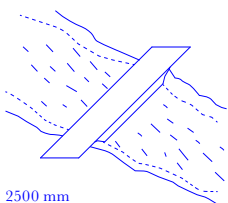
socha



kříž



Ovocná



2500 mm

A Alej z ovocných stromů. Dříve se aleje vysazovaly podél každé nově vzniklé cesty. Obnovme je alespoň zase u těch polních.

B Kříž na konci vsi, příběh neznámý.

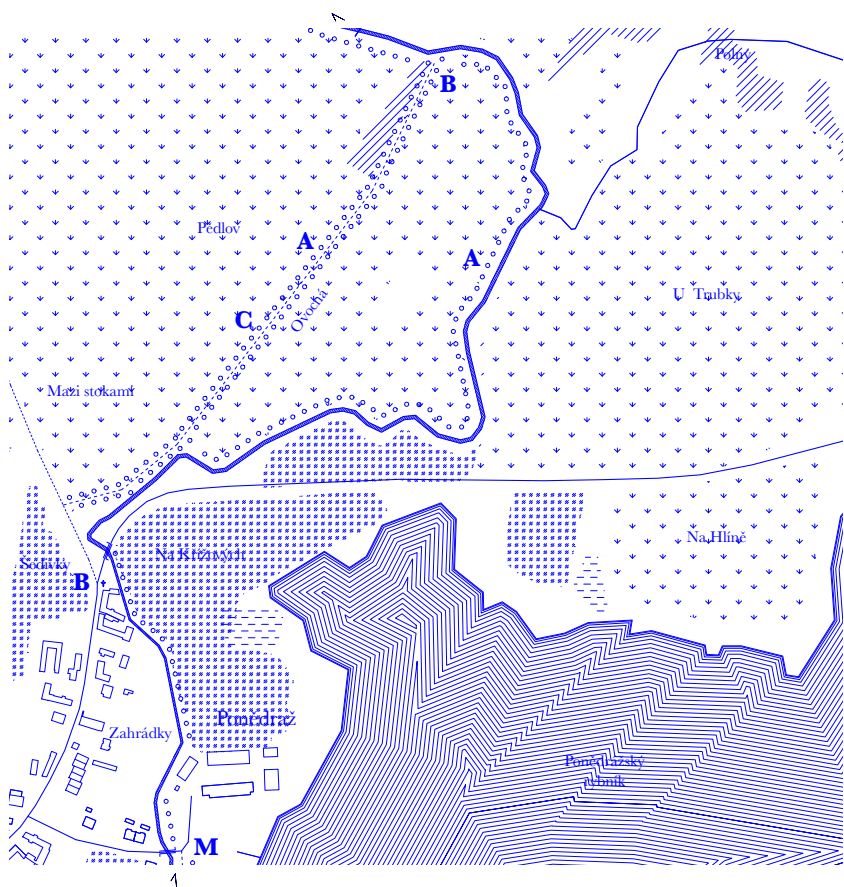
Socha nebo instalace.

*U křížení cest a stoky zas o něco blíží ke krajině Tereziны.

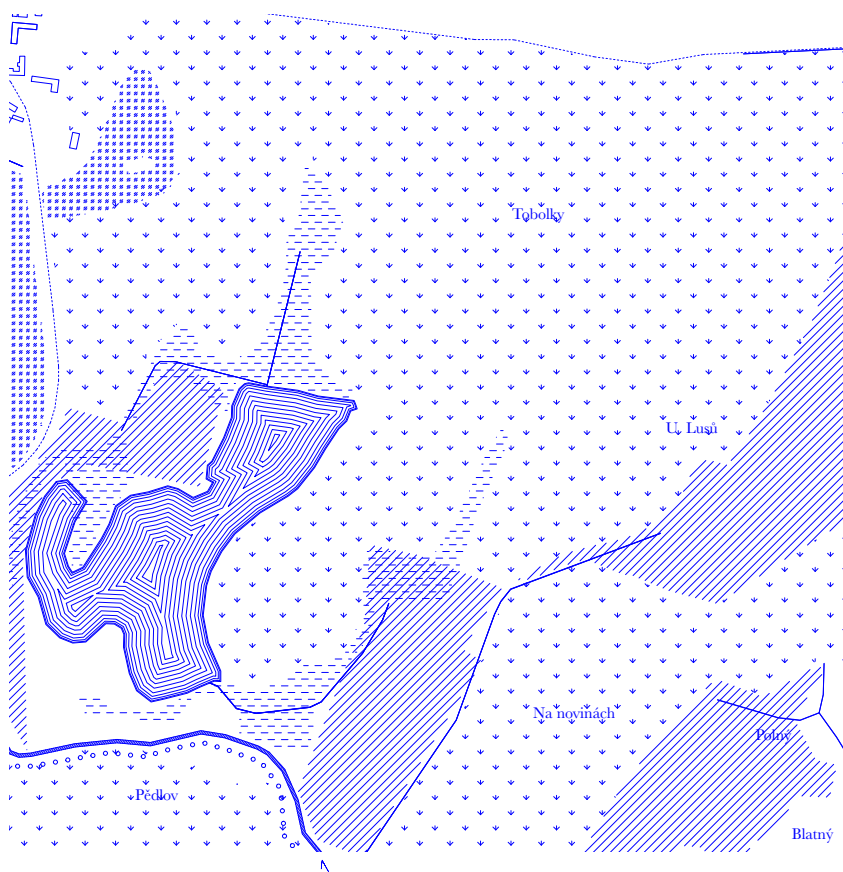
C Cesta polem. Vyšlapaná znovu, pro zkrácení, třeba do Ponědrážky.

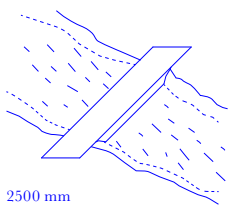
M Most k rybářství Ponědraže, k Ponědrážskému rybníku, na jeho hráze, do polí.

40.000 km



41.000 km

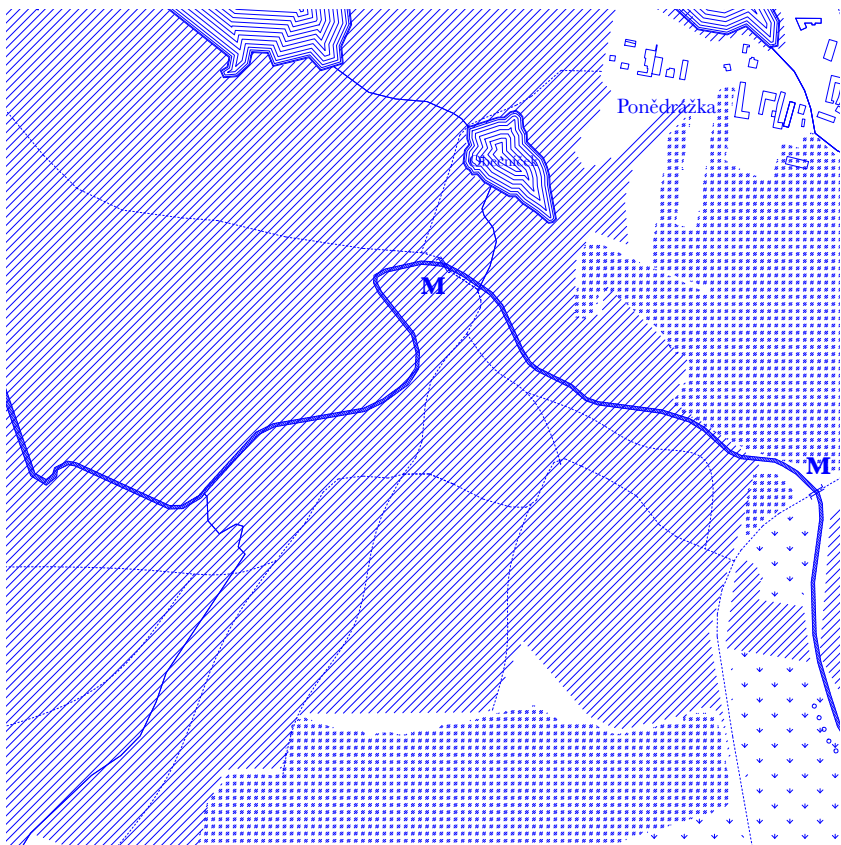




2500 mm

M Mosty v lese. Pro rybáře,
pro myslivce, pro lesníky,
pro kolaře, pro každého,
kdo cestu si najde.

42.000 km





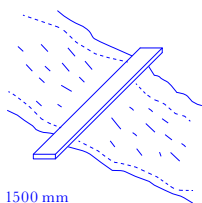
B Kříž připomínající smrt mlynáře. Ubitého pro peníze třemi kolemjdoucími před sto lety. Vyprávějme si v krajině příběhy.



C K elektrárně. Okolo mlýna.



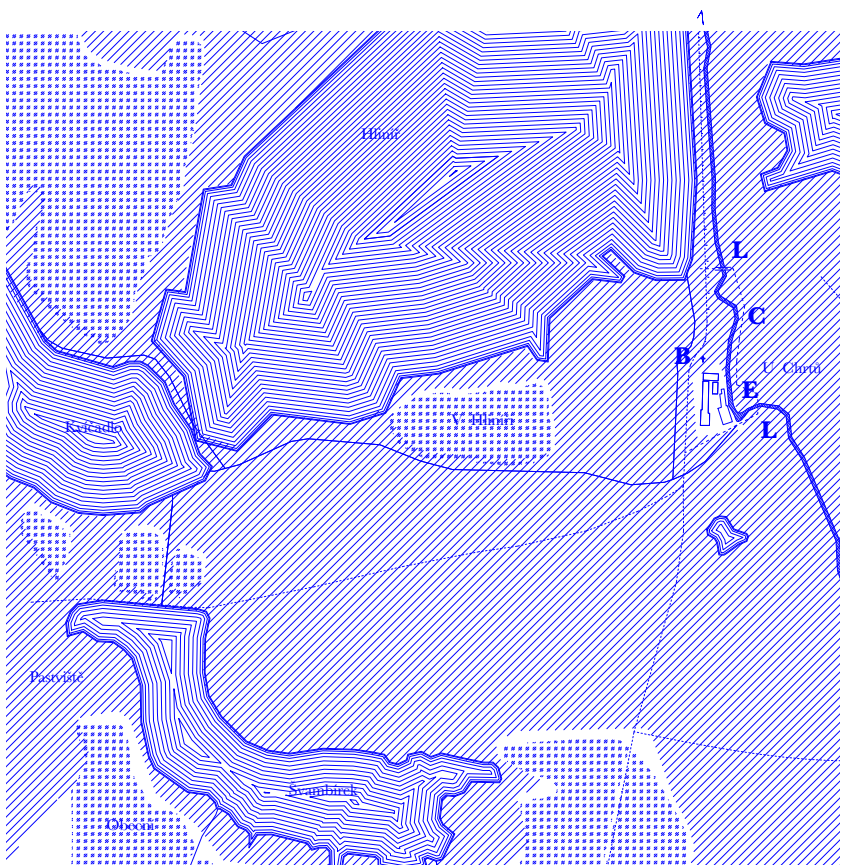
E Elektrárna U Chrtů. V místě bývalého mlýna. Dostatečný spád i proud. Malá stavba, sedlová střecha. Návaznost na mlýn, hmotou i využitím.

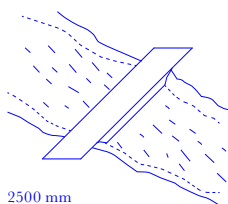
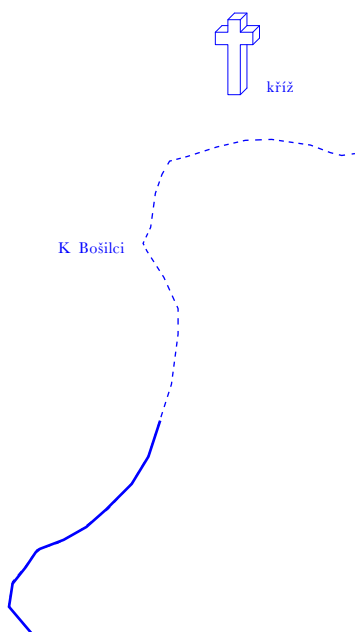


L Lávky přes stoku. Pro pěší. Pro obsluhu elektrárny nebo náhodně kolemjdoucí.



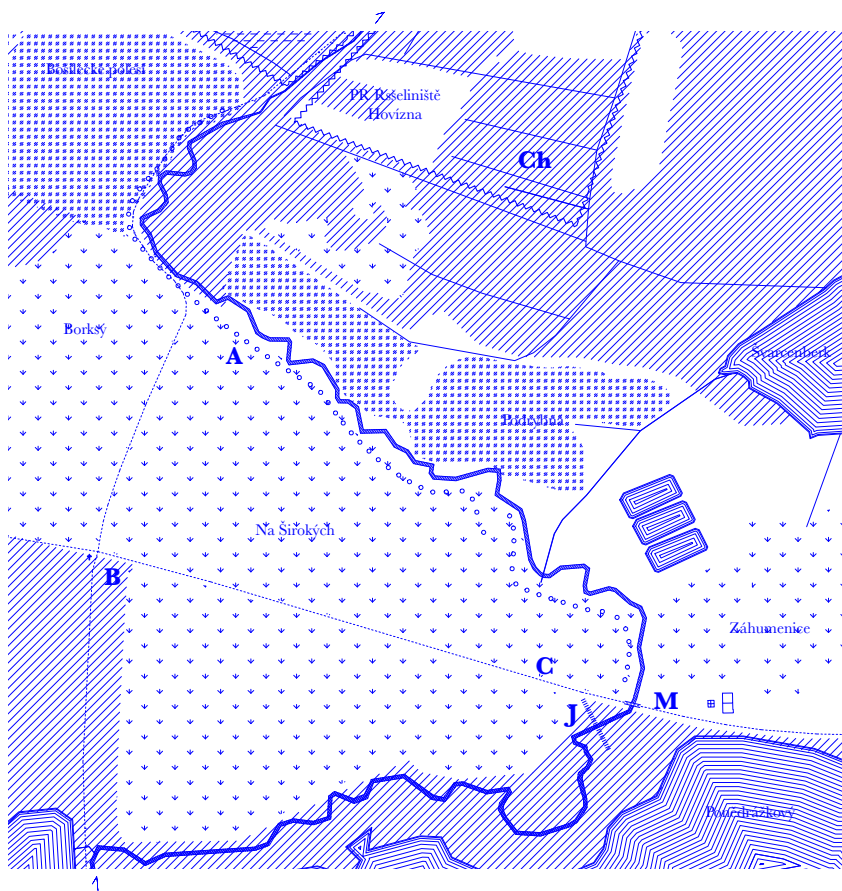
43.000 km





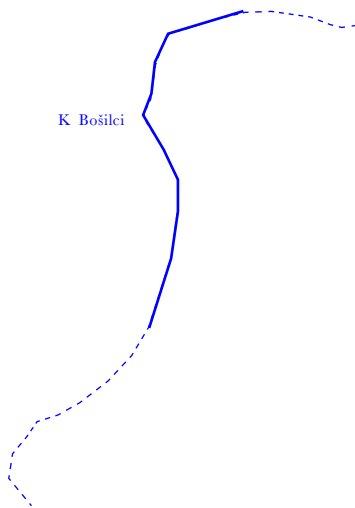
- A** Nejbohatší klikatění na celé délce stoky lemují stromořadí. Obchází každý meandr. Zpevňuje hráz. Je z dubů a olší.
- B** Křížek na křižovatce cest, jedné polní, druhé pro kolaře. Křížek jako zastavení, zpomalení, setkání.
- C** Cyklostezka z Ponědrážky přes pole, do lesů. Od mlýnu U Chrtů. Na každé straně volba nekonečných meandrů.
- Ch** Přírodní rezervace Rašeliniště Hovízna v sobě ukrývá ta nejcennější rašeliniště na pramenných vývěrech.
- J** Objekt. Malý jez. Ke zpomalení vody nebo k jejímu zadržení. Spolu s lávkou k rychlému přemostění suchou nohou.
- M** Most za vsí. Za statkem. Pro rybáře, pro myslivce, pro lesníky, pro kolaře.

44.000 km





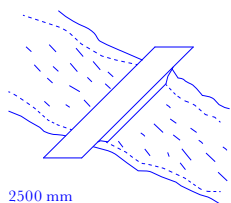
K Bošilci



B Kříž v lesích, možná smírčí, možná na počest padlých vojáků.

C Cesta podél úzkého potůčku, stoka se blíží ke svému konci a přitom se jen lehce vlní.

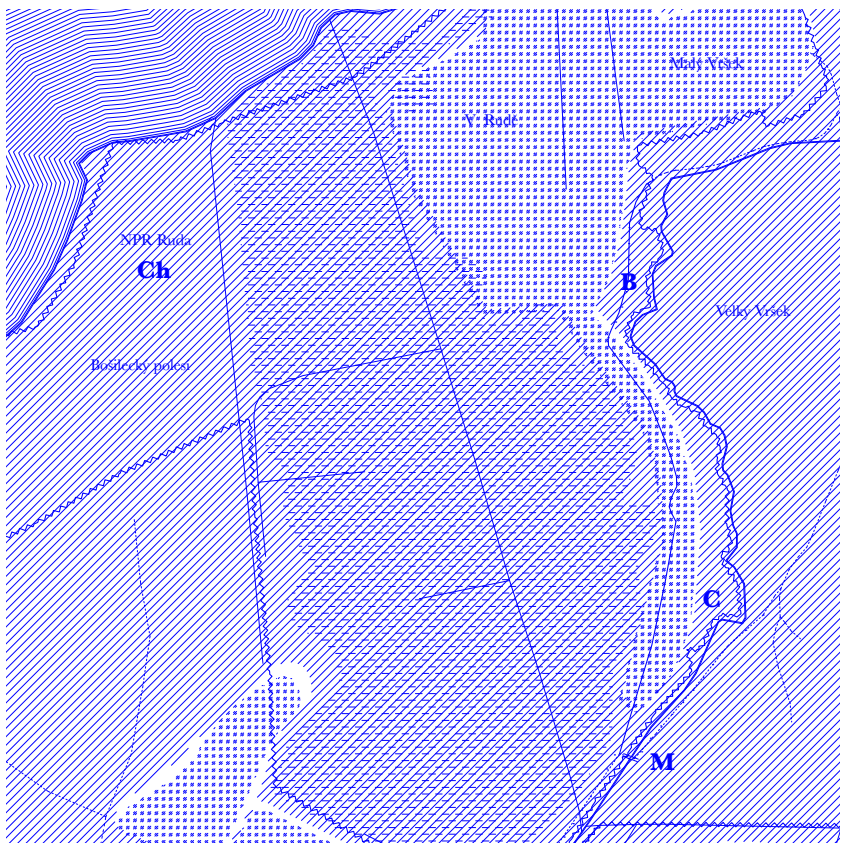
Ch Národní přírodní rezervace Ruda plná mokřadů a rašelinišť. Kvetoucí ostřice a přesličky.

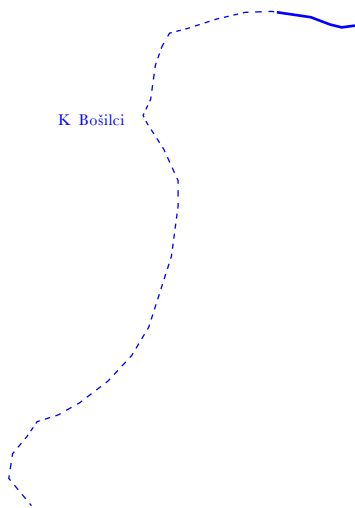


M Most v lese. Pro rybáře, pro myslivce, pro lesníky, pro kolaře.



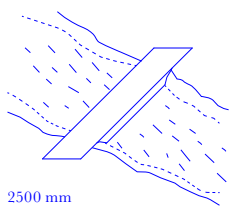
45.000 km





K Bošileci

C Poslední zpevněná cesta podél stoky vedoucí od Bošileckých lesů. Na závěr podél břehu stoky na jedné straně. Břehu Horusického rybníka na druhé.

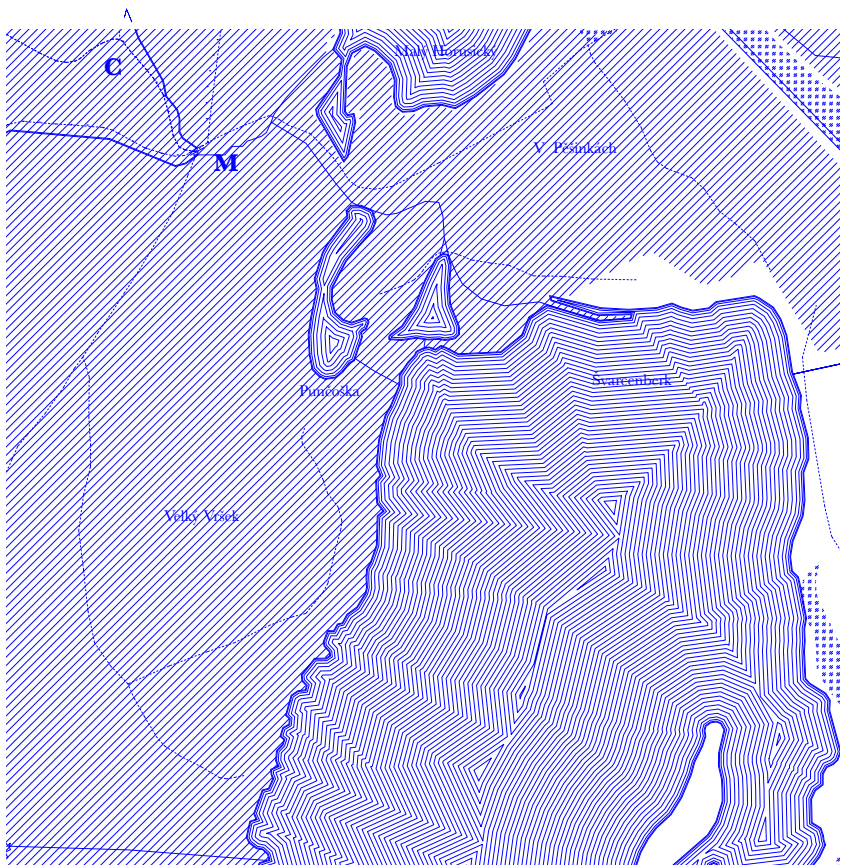


2500 mm

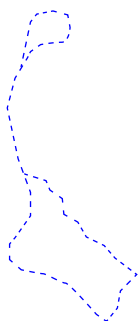
M Most v lese. Pro rybáře, pro myslivce, pro lesníky, pro kolaře.



46.000 km



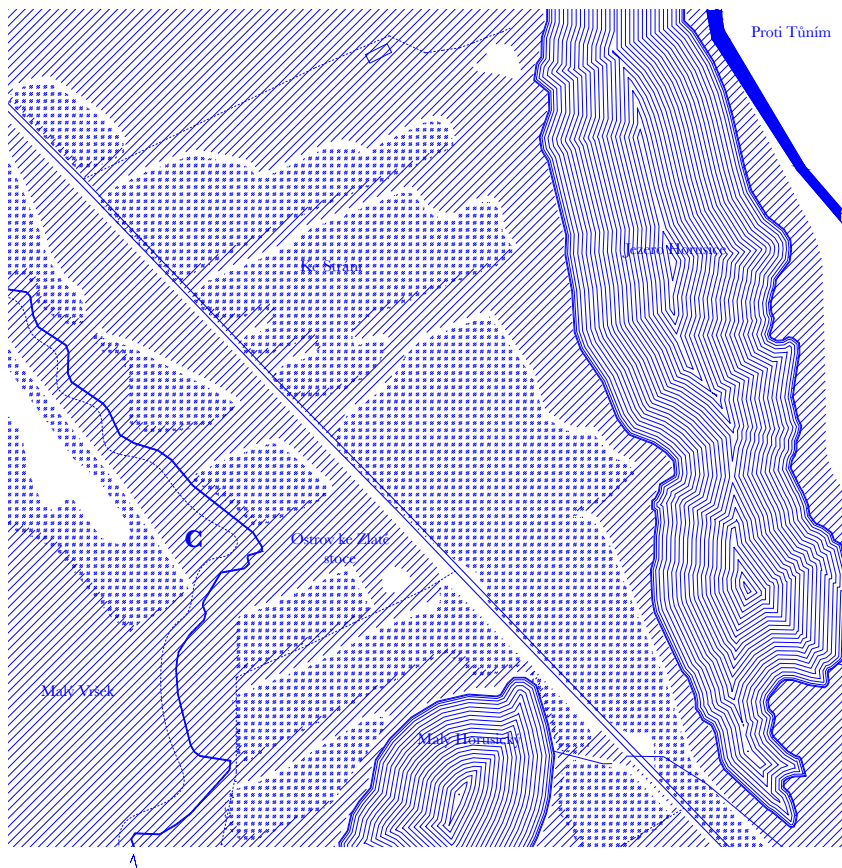
Vodní



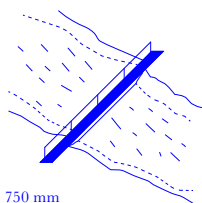
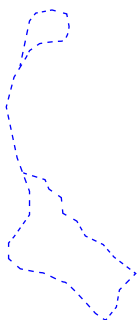
C Cesta přes malý vršek.
Lesem, polem. Krátký okruh
přes meandry.



47.000 km



Vodní



750 mm



C Poslední zpevněná cesta podél stoky vedoucí od Bošileckých lesů. Na závěr podél břehu stoky na jedné straně a břehu Horusického rybníka na druhé.

Ch Národní přírodní rezervace Ruda. K vidění a poslechu skokani, lindušky nebo bělopásci.

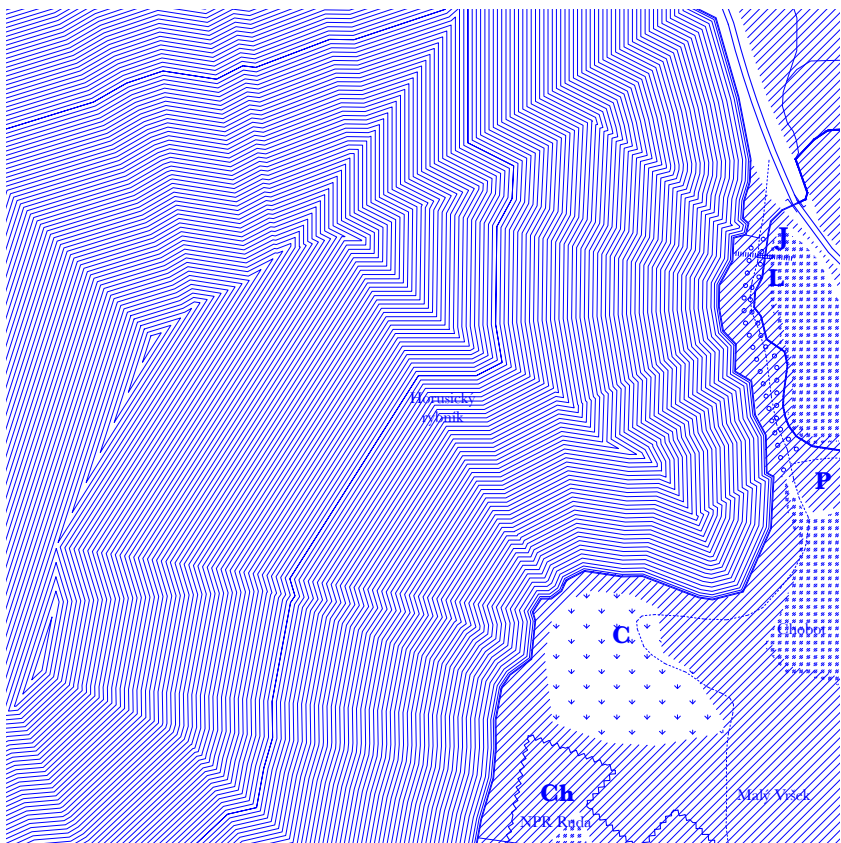
J Malý jez. Lopaty. Ke zpomalení nebo zadržení vody. Poslední na stoce. Připomíná malé betonové lodě.

L Lávka do polí. Jen tak přejít. Na druhou stranu břehu. Sednout si. Odpočinout. Bez plánu. Bez cíle. A pak třeba zase zpět.

P Schody ještě před samým koncem stoky. V blízkosti jezu, přesto už v lese. Podél úzké pěšiny, pod korunami stromů.



48.000 km



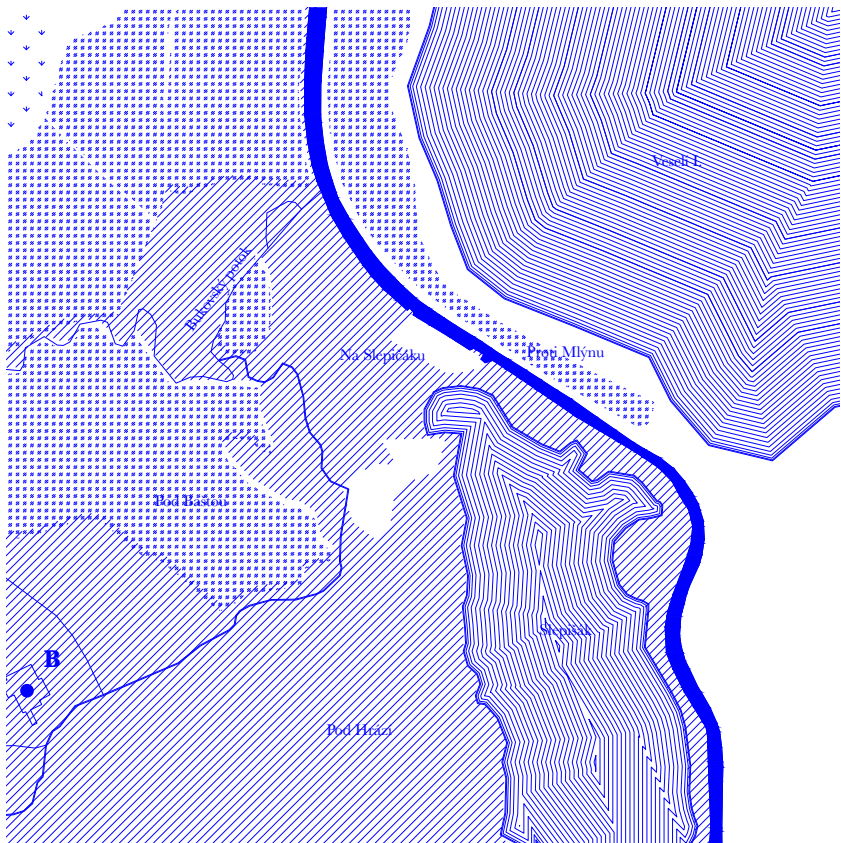


socha

B Socha nebo instalace mezi zdmi starého mlýna. I když mlýn už svůj provoz skončil, krajina okolo něj nemusí být mrtvá.



49.000 km



- vizualizace

Pro pochopení atmosféry, situace a měřítka.

* Udaný kilometr pod vizualizacemi odpovídá fotoreportáži v knize „mrtvá“ navrhované intervence je tedy možné s touto knihou porovnat –



hluboko v lese – ukrytý jez – přes něj lávka
se zábradlím – začátek cesty do Třeboně

– 6. 000 km (mrtvá kniha)



v lese akvadukt – podřezanská stoka pod tou zlatou
ukazatel na mostě – most lesní bez zábradlí
jen volný průjezd

– 8. 000 km (mrtvá kniha)



Třeboňská promenáda – několik lávek v řadě za sebou
všechny stejné – propojení lázní (promenády) s městem

– 13. 000 km (mrtvá kniha)



přejezd přes řeku – betonový most – bez zábradlí
pro rybáře k rybaření – na Mokrá luka k seníkům

– 15. 000 km (mrtvá kniha)



most mezi poli – prošlapaná cesta ze vsi – podél stoky
ať víme kde jsme

– 29. 000 km (mrtvá kniha)



nová alej – podél stoky – přes stoku lávka, širší,
bez opěry – vyšlapaná cesta k ní i od ní

– 31. 000 km (mrtvá kniha)



přístup k řece u kapličky sv. Jána Nepomuckého
v létě k přebrození, v zimě k odpočinku

– 32. 000 km (mrtvá kniha)



malý jez před Záblatím

– 35. 000 km (mrtvá kniha)



umělecké intervence v krajině – stačí jen najít místo
pro tuhle nekonečnou galerii – torzo bývalého mlýnu
zdá se být ideální

– 49. 000 km (mrtvá kniha)



milníky – patníky po celé délce toku – po obou stranách
břehu – jednoduché kvádry s jednoduchým nápisem

1–49.000 km

– závěr

Co je možné vidět a co potkat kolem Zlaté stoky, popisují v první knize s názvem „mrtvá“. Jde o představení a prezentaci vodního díla. Kniha mapuje co na stoce je, čeho je málo, co se pomalu ztrácí a co chybí. Při procházení stoky jsem nevěděla, co mě bude čekat, co mi stoka nabídne, co všechno bude možné díky ní vidět. Pro poznání musí ovšem člověk udělat minimálně jednu věc, která je zásadní a vnímám ji, pro začátek, jako dostačující – musí se do krajiny kolem stoky vydat. Sesednout z kola, vystoupit z auta, vyjít z domu a jít se projít.

Moje práce je především o návratu člověka do krajiny. O zájmu v krajině pobývat, pečovat o ni, poznávat, rozvíjet a udržovat ji. Svými jednotlivými zásahy, které jsou k nalezení v druhé knize „živá“, do krajiny lákám. Snažím se, aby díky nim byla znovu pochopena a byla čitelná. Snažím se o vytvoření tajemného a přitom přehledného prostředí. Prostředí, které dříve všude okolo nás bylo a dnes není jen proto, že jsme ho přestali navštěvovat. Nevnímám obnovu jako něco příliš sofistikovaného, drahého nebo nereálného. Naopak mám pocit, že úplně prostě stačí vyjít ven. Tato práce je především průvodcem, kterého ze začátku budeme potřebovat, ale brzy se naučíme orientace sami –

Děkuji rodičům, Tomášovi, Kubovi a Tomášovi za vše,
co díky nim umím. A Třeboňským rybářům, že kdysi
stoku postavili a dodnes o ni pečují.

– vybraná literatura

- ŠIŠKA, M. Malé věci v krajině. Praha, 2011.
- KLVAČ, P. – MUSIL, L. O paměti křížů, Božích muk a kapliček. 2003
- FIŠAR, M. Boží muka a křížky v Hodkovicích nad Mohelkou a okolí. Hodkovice nad Mohelkou, 1999.
- ČERVINKA, P. Česká sakrální krajina. Brno, 2004.
- CÍLEK, V. Krajiny vnitřní a vnější. Praha, 2007.
- CÍLEK, V. Krajina z druhé ruky. Praha, 2009.
- SPURNÝ, M., Proměny sudetské krajiny. Praha, 2006.
- JEHLÍK, J. Rukověť urbanismu. Praha, 2016.
- ZUMTHOR, P. Atmosféry. Zlín, 2013.
- SHOSHAN, M. Atlas of the conflict. Rotterdam, 2010.
- HULE, M. Rožmberkův Krčín a Krčínův Rožmberk. Třeboň, 2005
- VALENA, T. Vztahy. O vazbě k místu v architektuře. Praha 2018

<http://www.jinakrajina.eu>
<http://malevecivkrajine.blogspot.com>
<https://www.openstreetmap.org>

Zlatá stoka
Kateřina Průchová
v ateliéru Novotný Koňata Zmek

FA ČVUT
2018 / 2019

