



JIHOČESKÉ DIVADLO A FILHARMONIE
KRISTÝNA ŠTIAKOVÁ

DIPLOMOVÁ PRÁCE

JIHOČESKÉ DIVADLO A FILHARMONIE

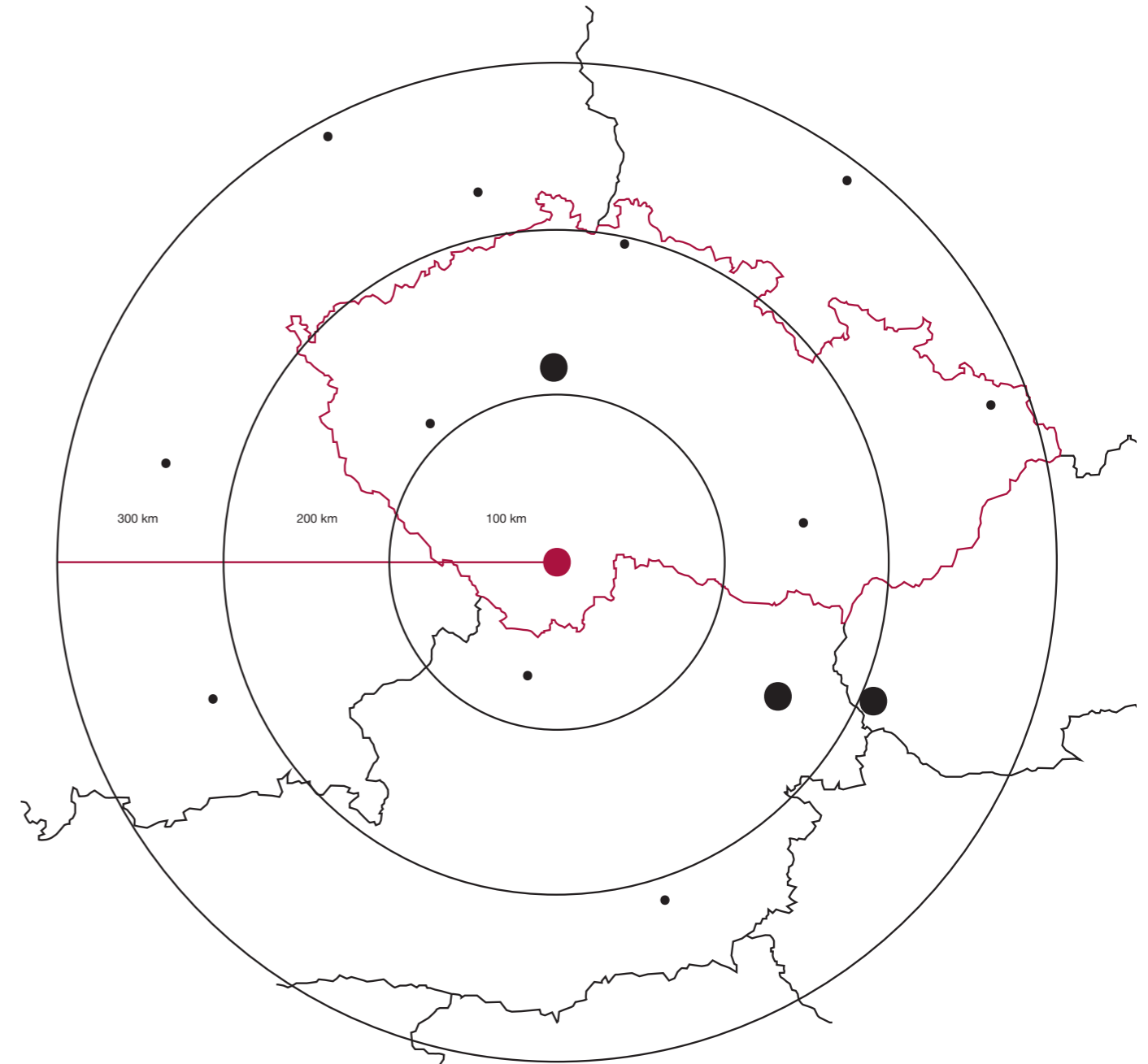
autor: Bc. Kristýna Štiaková

vedoucí diplomové práce: Ing. arch. Boris Redčenkov
odborný asistent: Ing. arch. Vítězslav Danda

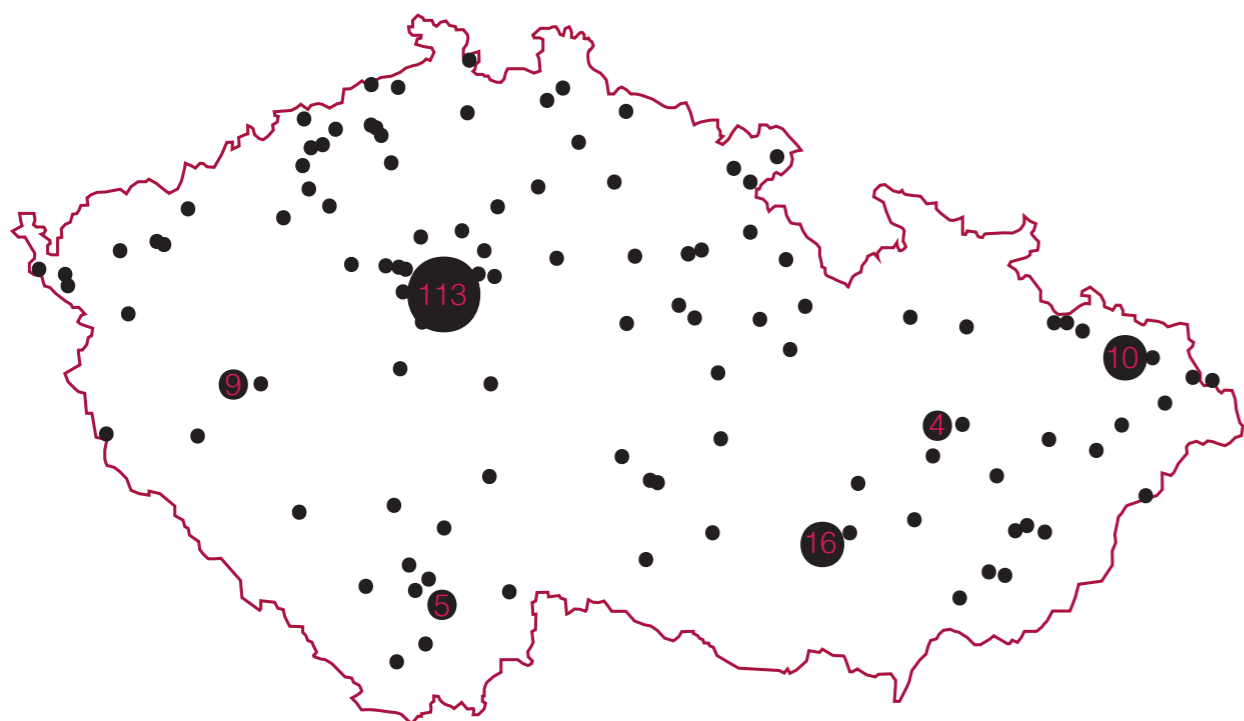
Fakulta architektury
ČVUT v Praze
květen 2019

1	ÚVOD
2	HISTORIE ČESKÝCH BUDĚJOVIC HISTORIE MARIÁNSKÉHO NÁMĚSTÍ HISTORICKÝ VÝVOJ
3	HISTORIE JIHOČESKÉHO DIVADLA HISTORIE JIHOČESKÉ FILHARMONIE MINULOST A BUDOUCNOST MARIÁNSKÉHO NÁMĚSTÍ
4	ANALYTICKÁ ČÁST
5	AKUSTIKA
6	NÁVRH autorský text t koncept výkresová část vizualizace
7	ZÁVĚR

ČESKÉ BUDĚJOVICE V KONTEXTU SOUSEDNÍCH STÁTŮ



České Budějovice se nacházejí ve středu Evropy a v jejich blízkosti (do cca 200 km) se nacházejí 3 hlavní města. Praha, Vídeň a Bratislava. Město je častým cílem turistů z Německa, Rakouska, ale též z Asie a dalších částí světa. Přesto by se České Budějovice v budoucnu měly snažit o zvýšení svého nadregionálního, národního či mezinárodního významu. A to také díky zlepšení kvality a nabídky infrastruktury pro kulturní, společenské a sportovní aktivity. Nejaktuálnější téma je právě modernizace divadla, protože zázemí současného divadla není v tuto chvíli dostačující ani natolik reprezentativní jak by si divadlo zasloužilo. Zároveň je vhodné toto téma řešit společně s filharmonickým souborem, jehož prostory jsou taktéž nevyhovující.



Divadelní systém v České republice je strukturován a statisticky sledován jako síť veřejných divadel, neziskové sféry a podnikatelského segmentu.

V roce 2017 bylo statisticky šetřeno celkem 243 divadel. Počet stálých scén a sálů v provozu poklesl (z 316 na 304), přičemž u 211 z nich byl zajištěn bezbariérový přístup pro handicapované návštěvníky. Tento pokles je do značné míry způsoben úpravou metodiky statistického šetření.

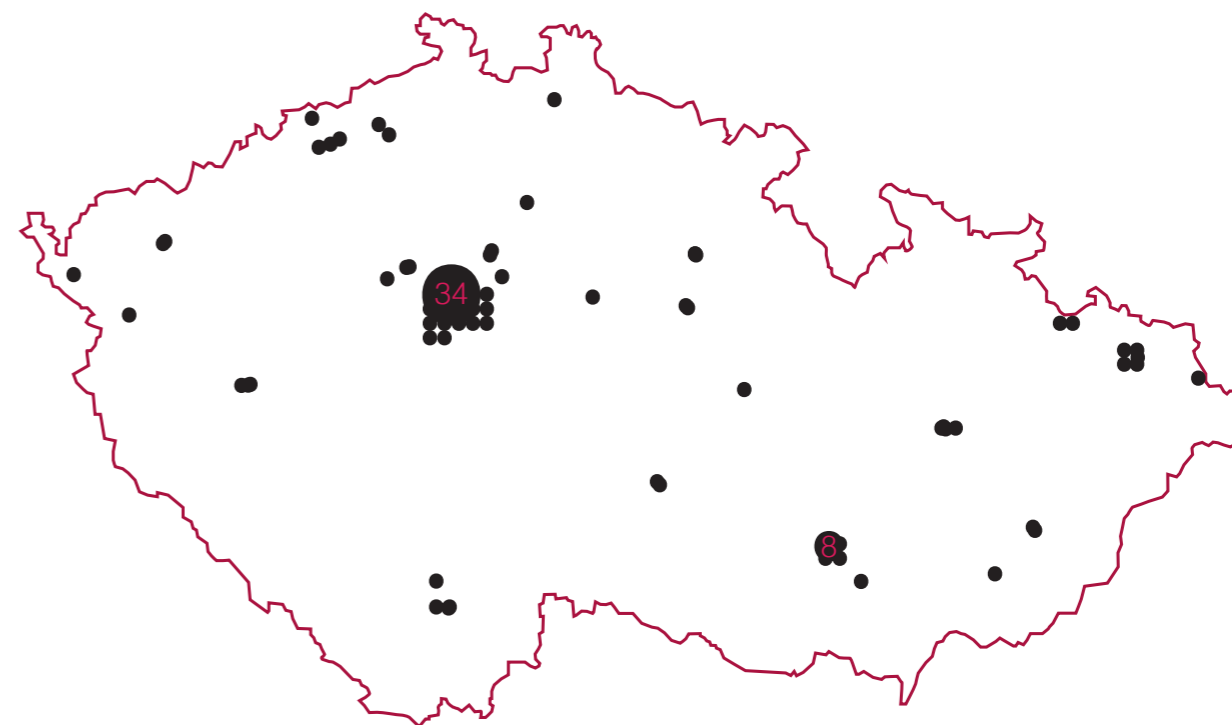
Divadla v roce 2017 zřizovala celkem 190 souborů a ve svém repertoáru měla 3 193 titulů. V České republice bylo odehráno 31 072 představení, která shlédlo rekordních téměř 6,5 mil. diváků.

Veřejná divadla uvedla v roce 2017 celkem 1 401 titulů. Počet návštěvníků divadelních představení sice v roce 2017 mírně poklesl, ale opět překročil úroveň 3,5 mil. diváků. Počet obsazených míst z celkové kapacity v případě veřejných divadel přesáhl 83 %.

Soukromá divadla uvedla celkem 1 792 inscenací. U těchto divadel došlo v posledních pěti letech k výraznému nárůstu téměř ve všech ukazatelích. Zčásti tomu tak může být vlivem transformace veřejných divadel na jiné formy, která bude s největší pravděpodobností pokračovat i v následujících letech.

Divadla stagionového typu v roce 2017 uspořádala na svých scénách a ve svých sálech celkem 8 596 představení, což je o 452 představení více než v předchozím roce. Počet návštěvníků po klesajícím trendu v letech 2013–2015 překročil rekordní úroveň 1,6 mil. diváků.

* Divadly stagionového typu se rozumí taková zařízení, která nezřizují soubor a sama nutně neprodukují divadelní či taneční představení, ale na svých scénách a ve svých sálech uvedla ve sledovaném roce nejméně 20 divadelních či tanečních představení profesionálních souborů.



Celkový počet statisticky šetřených profesionálních hudebních těles v České republice je 42. Počet koncertů v roce 2017 (3 050) je zhruba na stejné úrovni let 2014 (2 983) a 2015 (3 112).

Z celkového počtu koncertů za rok 2017 (3 050) bylo 553 koncertů orchestrů, 29 orchestrů se sborem, 1 023 orchestrů se sólistou, 265 orchestrů se sborem a sólistou, 40 orchestrů s komorním souborem, 90 sborů s orchestrem nebo jiným doprovodem, 18 sborů a capella, 49 sólistů (recitály), 499 komorních souborů, 484 ostatních.

Počet koncertů ve vlastní režii ve sledovaném období vzrostl v roce 2017 o 18,4 % koncertů více než v roce 2013.

V roce 2017 bylo uspořádáno 1 580 koncertů ve vlastní režii, z toho 145 bylo provedeno hostujícími interprety. Návštěvnost 461 386 posluchačů byla v roce 2017 vyšší než v roce 2013 a nižší než v letech 2014–2016 ve sledovaném období posledních pěti let.



HISTORIE ČESKÝCH BUDĚJOVIC A MARIÁNSKÉHO NÁMĚSTÍ



HISTORIE ČESKÝCH BUDĚJOVIC

České Budějovice byly založeny v roce 1261 na strategicky a hospodářsky významném místě při soutoku Malše a Vltavy. Rozhodnutí o založení královského města udělal Přemysl Otakar II. pro upevnění své autority v těchto končinách. Velký rozvoj zažily

Budějovice za vlády Karla IV., jehož královské nařízení určilo všem cizím kupcům obchodujícími s rakouskými městy jezdit přes Budějovice a nabízet zde své zboží.

Koncem 14. století zde žilo přibližně 3000 obyvatel. V této době byla započnuta stavba městského opevnění. Z jihu vedla do Budějovic krumlovská cesta zakončená před vstupem do města Rožnovskou bránou. Na severu z Pražské brány vedl cesta k Praze. Za Svinenskou bránou pokračovala cesta směrem do Třeboně a na Vídeň.

V 16. století zažily Budějovice nový rozkvět a to hlavně díky těžbě stříbra, pivovarnictví a budování rybníků. Náklady na těžbu za čas překročily zisky a tak se investovalo do pivovarnictví a město nechalo postavit pivovar.

Roku 1641 propukl ve městě požár a za cvíli zničil více jak dvě třetiny města. Obnova města byla pro občany namáhavá a zdoluhavá. Nepomohla ani morová epidemie, která propukla v roce 1680. V 18. století dostalo město barokní podobu.

Devatenácté století přineslo technický pokrok a s ním spojený rozvoj průmyslu vedoucí také k velkému přílivu obyvatelstva.

Roku 1818 se prostor hradeb začal přeměňovat na městský park s prománadou, která vedla po náspu hradeb. Postupně se začly hradby bourat a s nimi i tři hradební věže. Důvodem bylo uvolnit prostor dopravě.

Evropským unikátem se stala první koněspřežní železnice spojující Budějovice s rakouským Lincem. Ta byla ke konci století nahrazena tratí pro parní lokomotivy

Začátkem 20 století zde žilo více než 37 000 obyvatel. Město se dělilo do 4 obvodů: vnitřní město, Pražské předměstí, Vídeňské předměstí a Linecké předměstí. V tomto století se výstavba soustředila na veřejné budovy a tak vznikla např. nemocnice, jihočeské muzeum, kasárna a mnoho škol. Budějovice ustály první světovou válku a záhy na to přišla druhá. V březnu 1945 postihlo město bombardování strategických míst, především vlakové nádraží a sklady, bohužel silný vítr a nešťastná náhoda způsobila, že některé bomby dopadly i do města a poškodily například městské divadlo, justiční palác a Lannovu třídu.

Od 1. 1. 1949 se České Budějovice staly střediskem nově zřízeného Českobudějovického kraje, později (1960) Jihočeského kraje. Město prosperovalo a dále se rozrůstalo. V roce 1952 bylo historické centrum prohlášeno za památkovou rezervaci.

HISTORIE MARIÁNSKÉHO NÁMĚSTÍ

Mariánské náměstí
Marienplatz, Lobkowiczplatz, Jirsíkovovo náměstí, Kasselerplatz, Švermovo náměstí

Město České Budějovice vzniklo v roce 1265 a brzy na to, bylo opevněno hradbami. V hradbách byly vytyčeny tři brány. Na severu Pražská, na jihu Linecká a na východě Vídeňská. Z Pražské brány tehdy vedla cesta do Budějovic (staré město). Mezi Budějovicemi a Pražskou bránou nebyla do konce 14. stol. postavena žádná stavba. Pomyšlný počátek Budějovic byl přibližně v místech dnešního Koldomu.

S rozvojem přijíždělo do města více lidí, ale protože se do koněs povozů nevešly do již tak plného města, zůstávali před branami. Právě na Mariánském náměstí, začly vznikat hostince.

Roku 1716 bylo před Pražskou branou postaveno sousolí Panny Marie Budějovické, obklopené sochami patronů města a dalších světců, dílo místního sochaře J. Dietricha. Vyjařuje vděčnost obyvatel města za přežití morové epidemie v roce 1713.

Severní frontu Mariánského náměstí uzavírala od 1748 ohrazená střelnice měšťanských ostrostřelců, po jejím zrušení 1875 pivovarská pivnice se zahradou. V letech 1943 - 1845 postavili na rohu Husovy třídy Na rohu Husovy budějovičtí právovarečníci kasárny.

Severní strana byla známa jako blok Metropolu a Bio Grandu. metropol byla kavárna, pivnice a tančírna, centrum kultury na Pražském předměstí. Biograf byl postaven v roce 1911.

Na východní straně byl v nájemním romu zřízen ústav pro hluchoněmé (1871) a objekt byl rozšířen. Na jih od ústavu byl volný prostor, kde nechal August Lobkowicz vystavět kašnu v roce 1823 a sady se poté nazývaly Lobkowické náměstí.

Jižní strana je prostranství před bývalou Pražskou branou. Byly zde hradby s příkopem, které se po zbourání nahradily sady. Jižní fronta tedy nikdy nebyla zastavěna.

Už historicky toto místo bylo komunikačním uzlem a dodnes zůstává. Dokonce zde byl vybudovaný kruhový objezd. Nově zavedené tramvaje jezdily středem, kde byla stanice v obou směrech. doplňující architekturou byly vkusné benzínové pumpy. Tento objezd byl před rokem 1960 zlikvidován.

Největší změny postihly Mariánské náměstí po 1949. v roce 1953 bylo Mariánské sousolí odstraněno, hostinec Na staré poště zbořen a na jeho místě postaven první výškový obytný dům ve městě. Záměr vybudovat na Mariánském náměstí nové divadlo vyvolal demolicí restaurace Metropol a biografu Grand. Na nové divadlo ale nikdy nebyly finance a do poslední chvíle se nedělo zda se bourat bude nebo ne. S bouráním se tedy začlo hned a peníze se nikdy nenašly. Náměstí se sice zvětšilo, ale zůstalo urbanisticky nedořešeno. Na vzniklé ploše se vyasfaktovalo soukromé parkoviště. Za počátek dotvoření tohoto problematického prostoru lze považovat novostavbu České pojišťovny, a. s., dokončenou 1997.



ČESKÉ BUDĚJOVICE.

kavárna a pivnice Metropol na Mariánském náměstí, pohlednice z 1. poloviny 20. století



po demolici Pražské brány zavedení tramvajové linky v ulici Krajinská v roce 1908

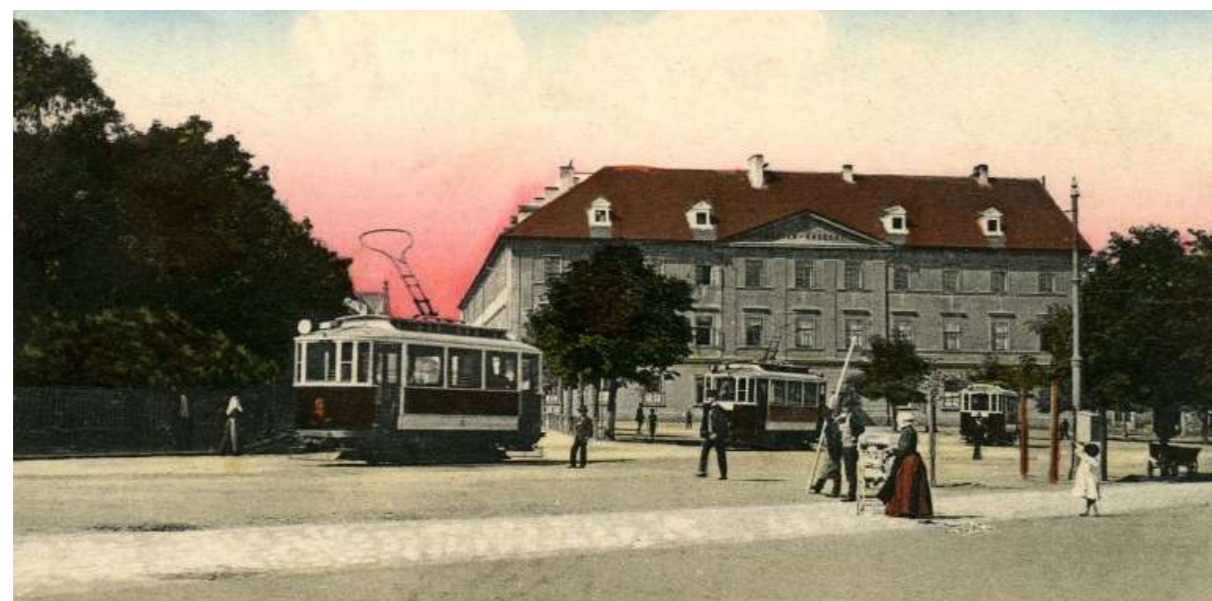


Budweis, Prager Vorstadt.

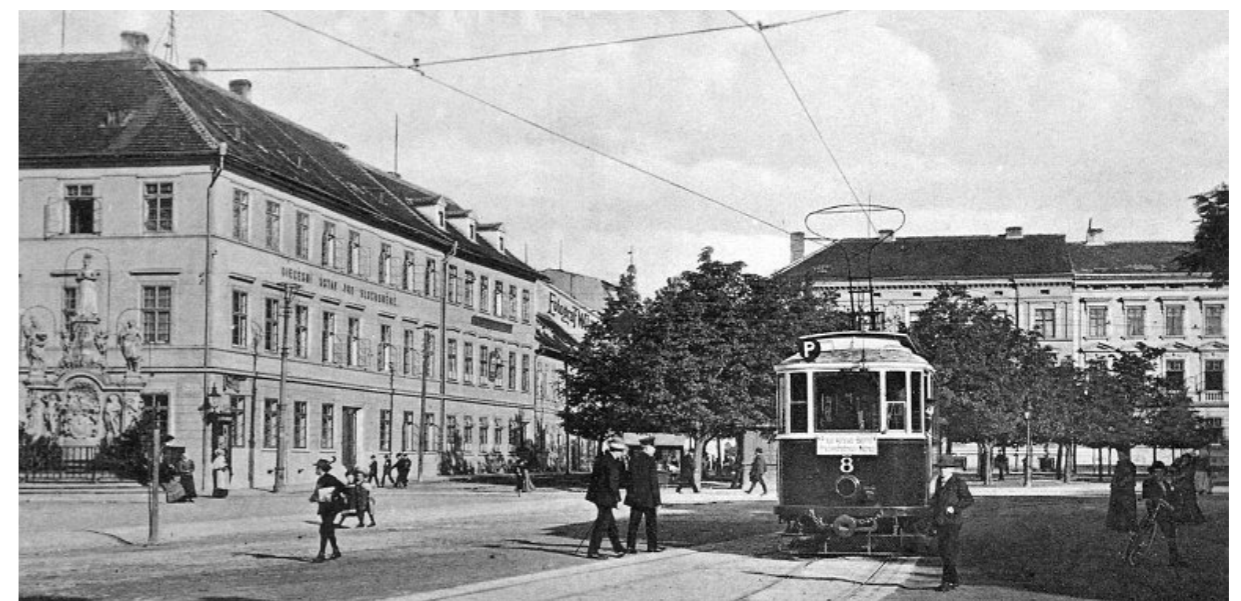
Mariánské náměstí (1899)



Mariánské náměstí: situace kolem 1941



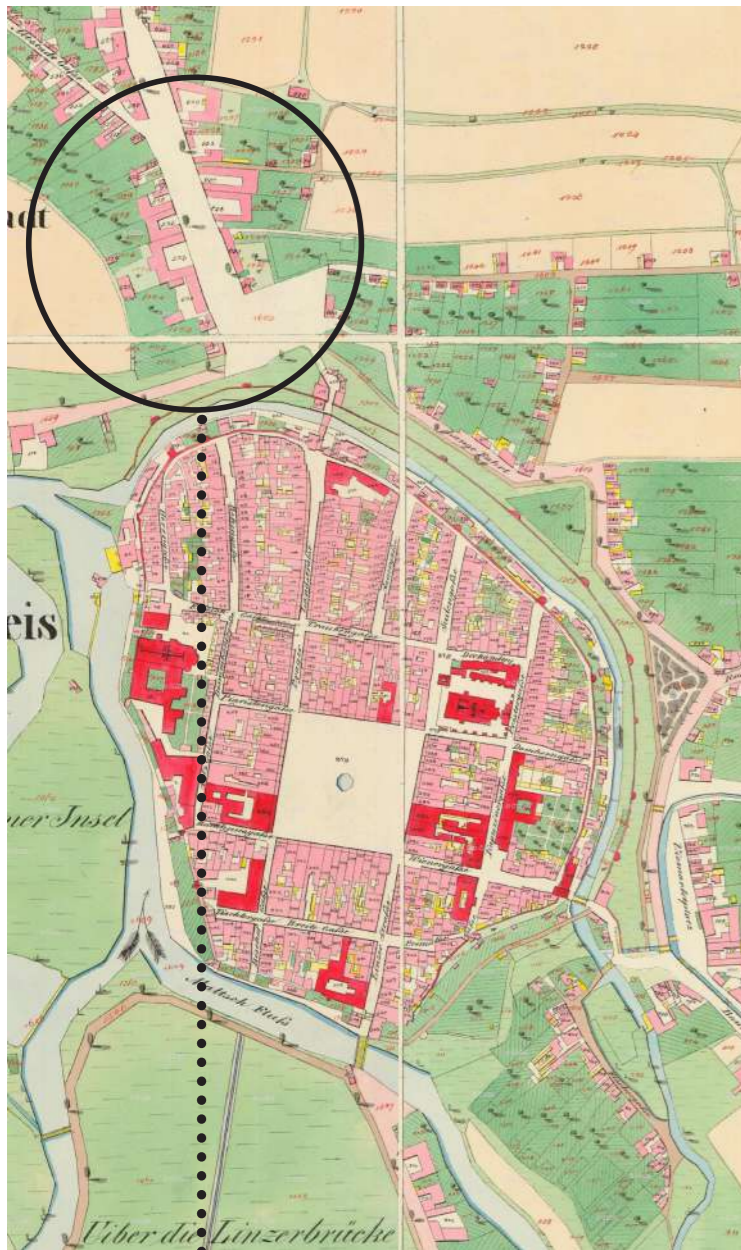
Mariánské náměstí (1899)



Mariánské náměstí: situace kolem 1941

Mariánské náměstí je dlouhodobě problémový dopravní uzel a zároveň urbanisticky nedokončený prostor. Převažující přání obyvatel Českých Budějovic je vytvořit z Mariánského náměstí park. Je to ale doopravdy potřeba? Nestačí nám sady okolo města? Dalším přáním je náměstí. Mariánské náměstí nikdy nebylo opravdovým náměstím. Je to nepřehledná dopravní křižovatka. Auta zde jen projíždí, lidé jen procházejí nebo čekají na autobus. Zeleň je v neutěšeném stavu s torzy stromů a jedním záhonem. Parkoviště, které se považuje za náměstí je jen prolukou po odstraněné zástavbě.

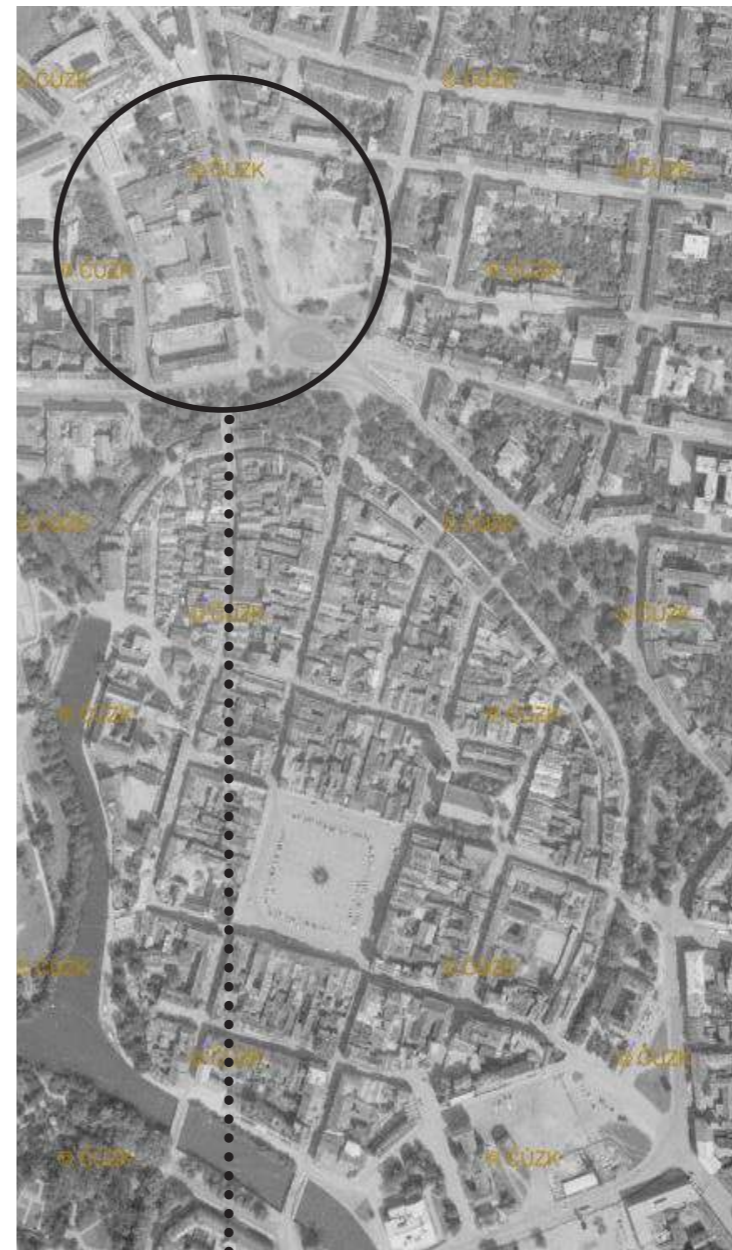




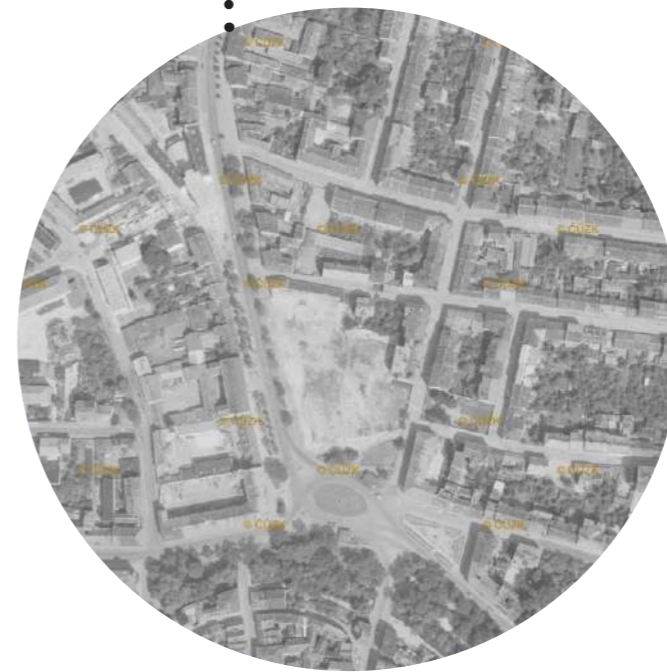
1827



cca 1900



1962



2018



Jihočeská filharmonie byla založena v roce 1981 s původním názvem Jihočeský státní orchestr. V současnosti má 39 členů a je jedinou profesionální filharmonií v Jihočeském kraji.

„V osmdesátých letech 20. století byly již České Budějovice skoro stotisícovým krajským městem, čímž si i ono zasloužilo vytvořit pro obyvatele kvalitní kulturní zázemí, které by splňovalo zajištění kulturních potřeb obyvatelstva a další vývoj města. Na základě rozhodnutí tehdejšího Krajského národního výboru byl vydán pokyn na zřízení nové samostatné instituce. Snahy řešit situaci, kdy krajské město mělo symfonický orchestr jen „na půl úvazku“ vyvolaly tedy tendenci k vytvoření samostatného tělesa, které byly konečně završeny v roce 1981, kdy byl 1.1. založen Jihočeský státní orchestr. Na vzniku se zvláště významně podílel jeho první šéfdirigent Jaroslav Vodňanský, který se už předtím seznámil se zdejšími prostředím jako stálý hostující dirigent Jihočeského symfonického orchestru. Uměleckým ředitelem nově vzniklého Jihočeského státního orchestru byl jmenován Jaroslav Honzík a koncertním mistrem František Jaroš. Jihočeský státní orchestr zahájil svou činnost v koncertní sezóně 1981–1982 prvním veřejným vystoupením dne 10. září 1981.“

(BcA. Linda Keprová :Historie a současnost Jihočeské filharmonie, Diplomová práce)

Od roku 1988 vlastní Jihočeská komorní filharmonie samostatnou budovu, vzniklou adaptací dřívějšího kostela a účelovou přístavbou. Tím vznikl objekt plně vyhovující koncertním i provozním potřebám.



Budova divadla tvoří jižní část bloku mezi ulicemi Dr. Stejskala, Širokou, Jirsíkovou a Zátkovým nábřežím. Vstupuje se do něj z ulice Dr. Stejskala, pohledově exponovaným bočním průčelím se obrací k Malši. Na jeho zadní průčelí navazují tzv. herecké domy s podloubím.

První divadlo vzniklo v domě, stojícím na místě dnešního Jihočeského divadla, v roce 1763. Tehdy zde, u zalomení městské hradby nedaleko Linecké (Krumlovské) brány, stály zbytky domů a solnice, zničených požáry, ve kterých obec zařídila pro potřeby přes ulici ležícího pivovaru kůlny, ležácký sklep a lednici. V roce 1763 dal krajský hejtman Leopold von Berchtold adaptovat nadzemní část stavby na divadlo, kde už roku 1764 hrála společnost komedianta Einzingera. Představení kočovných společností a oblíbené bály se tu pořádaly až do napoleonských válek. V roce 1806 tady našel místo vojenský lazaret a sklad obilí, o čtyři roky později si budovu pronajal místní podnikatel pro spřádací stroje.

Už v roce 1812 se sem vrátilo divadlo. Nový ředitel krátce nato upozornil na špatný stav sálu, ohrožující návštěvníky. Městská rada požádala zemské gubernium o povolení k přestavbě divadla, které dostala až v prosinci 1818, s podmínkou nepřekročit náklad 6 000 zl. Ze čtyř dodaných plánů na přestavbu si magistrát vybral návrh místního stavitele Martina Schmidtschlägera. Stavět se začalo po uzavření divadla v březnu 1819.

Inspirací pro přestavbu byla mj. divadla v Linci (tam jeli purkmistr, Schmidtschläger, tesař Pressl a malíř Hájek v červenci na exkurzi, aby získali „přesnější představy a podklady pro zřízení pódia a divadelního jeviště, o jeho vybavení a dekoracích“) a v Teplicích (odkud zaslal v srpnu tesař Ritter model tamního divadla). Jan Hájek, malíř kostelních obrazů z Jindřichova Hradce, dodal oponu a pět dekorací.

Během přestavby ubourali horní část hradby i přilehlé bašty, kde byla dosud herecká šatna a odkud herci přecházeli na jeviště po nekryté lávce; hradba i s baštou vytvořily po dostavbě jižní stěnu divadla. Budova se prohloubila a zvýšila, dokonce více, než byl původní záměr. Podle dochovaného plánu mělo divadlo protáhlé hlediště s lóžemi a galerií, kukátkové jeviště s úzkým orchestřištěm, chodbu před vstupem do hlediště a po straně sálu a technický prostor nebo šatnu za scénou. Obnovené divadlo s prostou klasicistní fasádou mělo 650 míst, z toho více než polovinu k stání. Základní rozvrh budovy – sál položený nad dvoulodním pivovarským sklepem – zůstal i po mnoha dalších úpravách zachován dodnes.



MINULOST A BUDOUCNOST DIVADLA

Prostranství na Mariánském náměstí jak kdyby odjakživa čekalo pro významnou kulturní stavbu. Ať už divadlo, filharmonii, kino, společenský sál nebo kombinaci těchto všech.

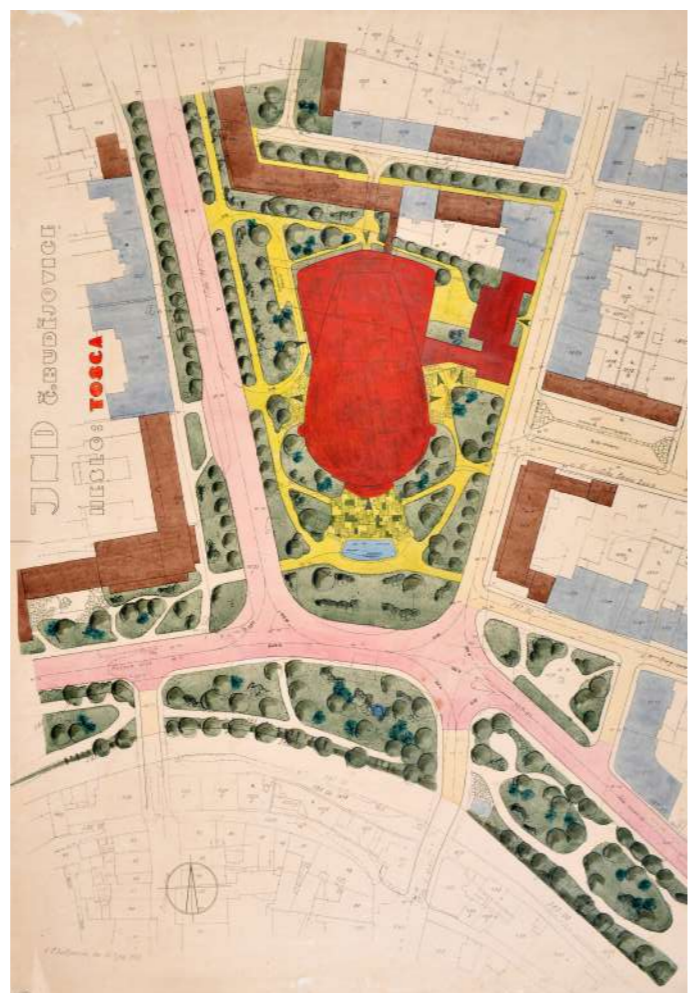
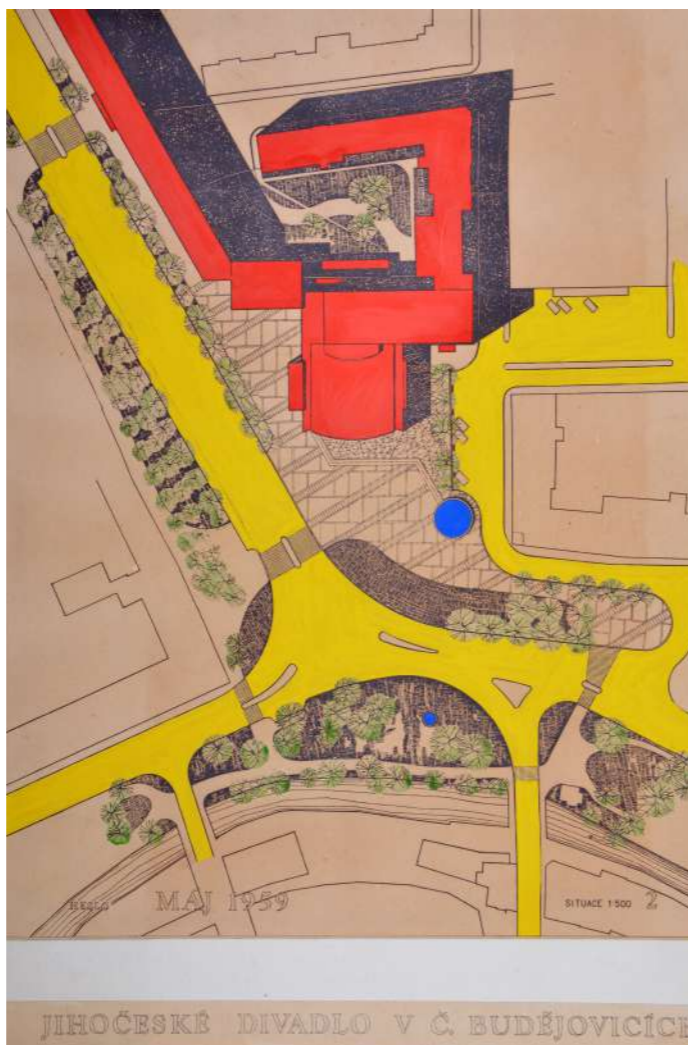
Na počátku 19. století byla ustanovena profesionální divadelní scéna. Divadlo bylo umístěno do budovy, ve které se původně nacházelo německé divadlo. Bohužel to se opět hodilo od roku 1940 Němcům, kteří ho zabrali pro své městské divadlo a Jihočeský soubor se přesunul do Tábora, kde hrál až do úplného zákazu v roce 1944.

Po nešťastném bombardování v březnu 1945 utrpěla i historická budova divadla. Rekonstrukce a znovu otevření proběhlo v říjnu 1946. Mezitím se rozhodlo o postavení provizorního divadla na Senovážném náměstí. Byl dokonce položen základní kámen. Projekt na novou budovu zpracoval architekt Jan Šesták. Bohužel základní kámen na Senovážném náměstí zmizel a společně s ním i vidina nového moderního divadla.

V roce 1958 byla vyhlášena soutěž na ideový návrh budoucího divadla. Do soutěže se poslalo celkem 48 návrhů, které hodnotila odborná komise. Návrhy byly zaslány pod heslem!slovní šířky, čísla, písmena, grafické značky), takže totožnost autorů zůstala u některých projektů neznámá. Projekty si byly vesměs byly podobné v urbanistickém řešení. Divadlo bylo pravouhlého půdorysu a bylo umístěno rovnoběžně s ulicí 28. října. Předprostor se zelení a bazénem byl určen odpočinku. Vítězný projekt byl vybrán od architektů V.Syrovátky a B.Kříže a byl schválen v říjnu 1961. Už se dokonce začlo s bouráním staré zástavby. Banka ale předem informovala, že nemá dostatečné finanční krytí pro stavbu divadla. Došlo pouze ke sbourání staré zástavby na Mariánském náměstí, ale ke stavbě nové už se nedostalo.

Později došlo k dalším pokusům o obnovení stavby, vypsána byla architektonická soutěž kolem roku 1980 avšak žádný návrh nebyl ničím průlomový. V roce 1990 svítila opět naděje jak vypráví Jan Dušek, bývalý ředitel Jihočeského divadla: „ V roce 1990 jsme slavnostně otevřeli rekonstruovanou budovu a byl už na světě i vítězný návrh brněnského ateliéru na výstavbu na Mariánském náměstí. Jenže po listopadové revoluci bylo vše jinak. Změnily se vztahy, zanikaly podniky, jiné zase vznikaly, rišoly se kraje, Jihočeské divadlo přešlo pod město a z výstavby sešlo“.

Od roku 1962 tedy zůstává Mariánské náměstí v neutěšeném stavu.





DIVADLA

- 1 - Jihočeské divadlo
- 2 - Divadelní sál DK Metropol
- 3 - SUD - studentské univerzitní divadlo
- 4 - Malé divadlo
- 5 - Divadlo U Kapličky

SÁLY

- 6 - Koncertní síň Otakara Jeremiáše
- 7 - Beseda
- 8 - Kulturní dům Slavie
- 9 - Kulturní dům Vltava
- 10 - DK Metropol
- 11 - Budvar Arena
- 12 - Pavilon T - Výstaviště

KINA

- 13 - Letní kino Háječek
- 14 - Kotva
- 15 - CINESTAR – multikino IGY Centrum
- 16 - CINESTAR – multikino Čtyři Dvory

Jihočeské divadlo
Dr. Stejskala 19
www.jihoceskedivadlo.cz

Jih. divadlo počet míst 257
Studiová scéna na Půdě 100 míst

Největší divadelní spolek v kraji, který vznikl roku 1764
Od roku 2015 funguje v přilehlé budově Studiová scéna Na Půdě.



Koncertní síň Otakara Jeremiáše
Kněžská 411/6
www.jcfilharmonie.cz/

Počet míst 218

Domovská scéna Jihočeské filharmonie, kterou od roku 1988 vlastní. Vznikla adaptací dřívějšího kostela a účelovou přístavbou.



Divadelní sál DK Metropol
Senovážné náměstí
www.metropol-cb.cz

Velký sál počet míst 536
Malá scéna počet míst 190

Metropol j víceúčelový komplex budov, hrají se zde větší představení Jihočeského divadla, ale hlavně zde hrají hostující soubory. Kromě činohry, opery a baletu se zde konají koncerty, talkshow, standup comedy



DK Metropol
Senovážné nám. 2
www.metropol-cb.cz/

Počet míst až 900

Metropol je víceúčelový komplex budov s jednáci-mi prostory a ubytovacími kapacitami, vhodný pro pořádání konferencí, symposií, menších porad či komorních událostí. Metropol je nejoblíbenějším prostorem pro pořádání maturitních plesů.



Malé divadlo
Hradební 18
<https://www.jihoceskedivadlo.cz/maledivadlo>

Počet míst 100

Malé divadlo funguje od roku 1949. Zaměřuje se na tvorbu pro děti a mladé publikum středních a vysokých škol



Kulturní dům Slavia
Jirsíkova 2
www.kdslavie.cz

Počet míst až 600

Spolkový a kulturní dům Slavia postaven v roce 1872. V hlavní budově se nacházela tělocvična, spolkové místnosti, kuželna, hostinec a ústřední sál. Dnes se v sále pořádají plesy a v budově se střídavě provozují hudební kluby.



SUD - studentské universitní divadlo
Hroznová 8

Počet míst 80

SUD je spolek, který vznikl v roce 2002 z nadšení univerzitních studentů. Kromě divadla se zde konají besedy, workshopy, autorská čtení a další kulturní akce



Kulturní dům Vltava
Františka Ondříčka 46
www.kdvltava.com

Velký sál počet míst až 1000
Malá scéna počet míst až 120

Kulturní dům nabízí celou škálu prostor od kluboven velikosti učebny, až po velký společenský sál a přilehlé prostory. Konají se zde především maturitní plesy a koncerty



Divadlo U Kapličky
Husova 622/45
www.dstylcb.cz

Spolek J.K.Tyl České Budějovice byl založen v roce 1898. Od roku 2010 má spolek svůj scénu v Divadle U Kapličky



Beseda
Na sadech 18
www.besedacb.cz

Počet míst až 350

Sál menších rozměrů vhodný pro firemní akce, večírky nebo kongresy



Budvar Arena
Františka Antonína Gerstnera 7/8

Počet míst 6 421 (5 870 sedících, 551 na stání)

V areálu zimního stadionu jsou provozovány dvě samostatné kryté haly s ledovou plochou. Velká hala je často využívána pro velké koncerty a jiné kulturní akce



Letní kino Háječek
F. A. Gerstnera 8/4
www.kinokotva.cz

Počet míst 1200

Klasické letní kino postavené v 50. letech. Jeho kapacita je 1200 míst, ale již dlouho se kino nepořádalo naplnit.



Pavilon T - Výstaviště Č. Budějovice
Husova 526
<https://www.vcb.cz/>

Kapacita 2 240 účastníků

Pavilon byl postaven v roce 2011 českobudějovickým ateliérem A8000. Slouží jako multifunkční areál v rámci Výstaviště. Konají se zde výstavy, veletrhy, plesy, občasně zde hraje Jihočeská filharmonie



Kino Kotva
Lidická tř. 2110
www.kinokotva.cz

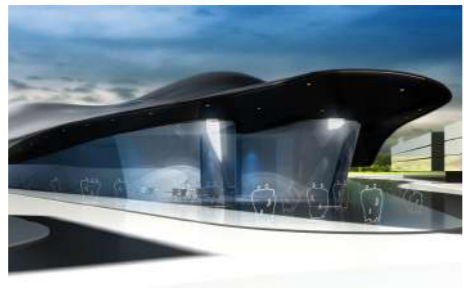
Počet míst 215

Dnes digitální 3D kino Kotva je jednosálové tradiční kino. Navrženo architektem Karlem Chocholou. Kino Kotva v současnosti zůstává posledním českobudějovickým kameným (tradičním) kinem.



Rejnok
<http://www.rejnok-cb.cz>

Nerealizovaný projekt od Jana Kaplického a Evy Jiříčné.



CINESTAR – multikino IGY Centrum
Pražská tř. 1247/24
www.cinestar.cz/cz/budejovice-igy

Počet sálů 9
Počet míst celkem 1317

Nejmodernější pobočka sítě multikin CineStar, které se ze všech kin těší největší oblibě. Nachází se v nákupním komplexu IGY.



CINESTAR – multikino Čtyři Dvory
Milady Horákové 1498
www.cinestar.cz/budejovice

Počet sálů 8
Počet míst celkem 1400

Druhá starší pobočka oblíbeného kina v nákupním centru Čtyři Dvory.



AKUSTIKA

SHOEBOX VERSUS VINEYARD

Neboli staré a nové akustiky. Toto jsou akustická schémata podněcující diskusi o dvou nejpůvodnějších typech uspořádání koncertních sálů společně s jejich výhodami a nevýhodami. Dnešní otázka zní, zda-li je nějaká střední cesta, která dokáže využít výhody obou?

Shoebbox (krabice od bot), tradiční akustické schéma lze nalézt už v dávné historii. Například renesanční Teatro Sabioneta od Architekta Vinceza Scamozziho. *Ačkoliv se jedná o divadlo, lze ho v určitém smyslu považovat za předchůdce tzv. shoebox akustiky.* (Císlar str. 16) Základy novodobého prototypu sálu sahají do 18. a 19. století, do doby vzniku klasických orchestrálních koncertů a vznešených bálů.

Shoebbox je tedy podlouhlý, velmi vysoký sál s paralelními stěnami, kde většina diváků sedí před orchestrem. Hlavní plocha pro sezení je rovná nebo se ke konci lehce zvedá, což napomáhá zlepšení zvuku a eliminuje odrazy od zadní stěny. Po stranách jsou dlouhé (po celé délce sálu) a mělké balkony, které odrážejí zvuk shora a z boku.

Výhodou typu shoebox je rovnoměrné rozložení zvuku na všech místech a vytvoření jednotného orchestrálního celku a pocitu živosti v sále.

Nevýhodou je, že některá místa mají velmi špatnou viditelnost na jeviště. Horší koncentrací diváků pak vzniká šum, který nepříjemně ovlivňuje akustiku v sále.

Vineyard (vinice) je akustické schéma, které se vyvinulo především ve 20. století. V koncertním sálu typu vineyard je podium obklopené hledištěm. Výsledkem je, že diváci jsou blíže orchestru, jsou vtaženi do děje a více si užijí atmosféru. Dnes je toto schéma dotazeno tak daleko, že při velkém množství diváků dokáže konkurovat osvědčenému shoeboxu.

Akusticky se toto řešení zakládá na bohatých bočních odrazech od vyšších teras v sezení v sále. Celý sál je pak soustavou takto k sobě přidružených teras. Boky teras musí být sešikmeny tak, aby odrážely zvuk přesně zpět do terasy spodní. Obdobně hrají důležitou roli nízké odrazy od přední plochy horních teras a přes stěny teras bočních. (Císlar str.83)

Divácká místa jsou rozdělena do tzv. vinic, jsou strmější a nacházejí se i za orchestrem. Z většiny míst je jasný výhled na orchestr, ale ne ze všech míst je akustický zážitek dobrý. Např. místa za orchestrem nevyhovují pokud na podiu je solista.

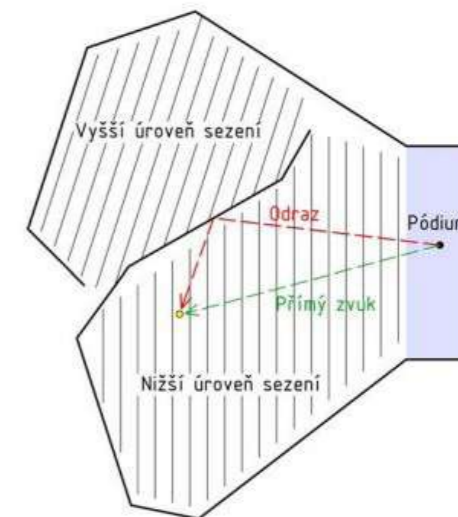
DŮZVUK

Pro poslech symfonické hudby je důležitá tzv. přirozená akustika, jejíž zvuk je přímý a srozumitelný. Není dále upravován ani zesilován.

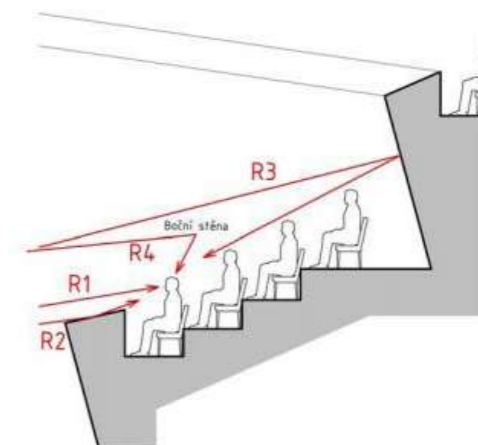
Při navrhování sálů je důležitý dozvuk. Tato veličina je souhrn všech odrazů, rezonancí a zvuků v prostoru. Je to vlastně slábnoucí doznívající zvuk, který vyplňuje mezery mezi jednotlivými tóny. Nejlepší symfonické sály mají dobu dozvuku v rozmezí 1,8 až 2,0 s. Různé druhy hudby vyžadují různou dobu dozvuku. V historii se symfonie psali „na míru“ sálu, ve kterém byly hrané. Dobu dozvuku je možné regulovat velikostí sálu a odrazivostí nebo pohltivostí jeho povrchů. Důležitým faktorem je také přítomnost akustických dozvukových komor, které umožňují zvětšení sálu a tím i dobu dozvuku.

Omítka se nejčastěji používá pro stropy a stěny. Dřevo může posílit vizuální krásu koncertního sálu a může velmi dobře vylepšit akustiku v sále. Jeho použití ale není jednoduché. Pokud je dřevo příliš tenké, může podléhat nežádoucím vibracím. Sál lze obehnat akustickými závěsy, pak plášt sálu není tak akusticky odrazivý a vzniká tím suchá akustika bez dozvuku.

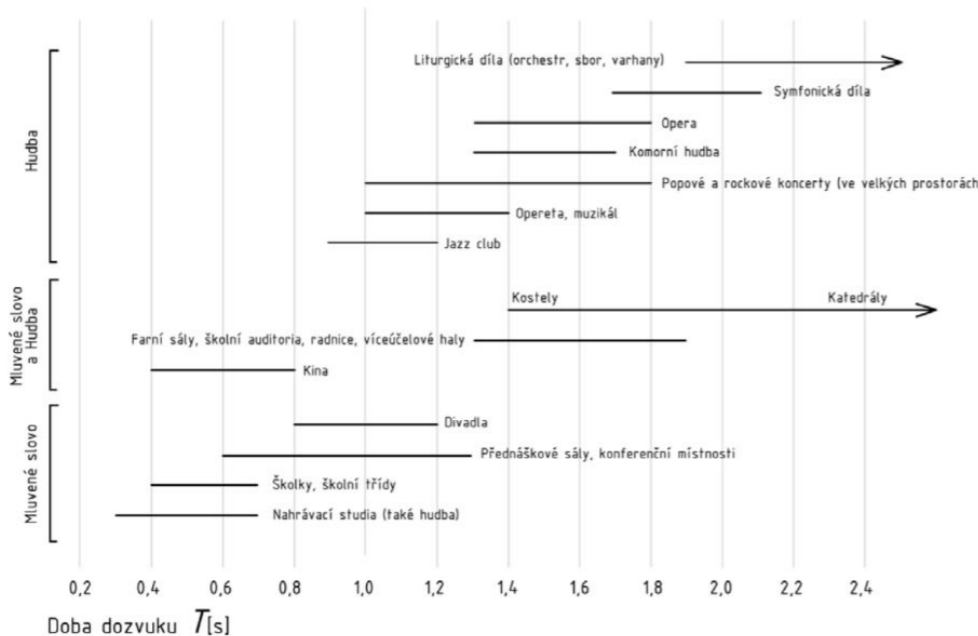
Jedna z největších „materiálových skupin“ zahrnuje obecenstvo a sedadla. Sedadlo proto musí mít stejnou míru absorpce zvuku jako skutečná osoba, která sedí na něm. Akustika koncertní síně by měla být konzistentní, ať už lidé v koncertní síni jsou nebo pokud je sál prázdný např. během zkoušek.



Princip rychlých bočních odrazů v půdorysu vineyards



Schema distribuce časných odrazů v řezu sezení vineyards



Tabulka obvyklých dob dozvuku

Číselné údaje na ose x udávají čas (v sekundách) doby dozvuku typický pro jednotlivé druhy zvuku v prostoru

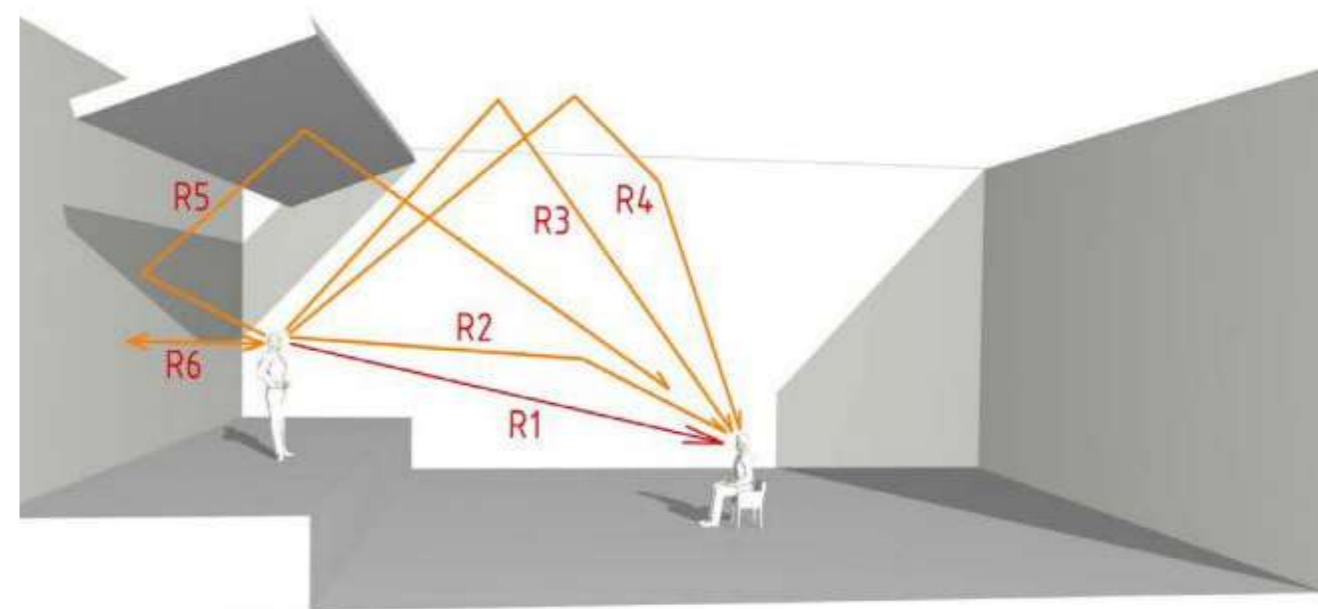
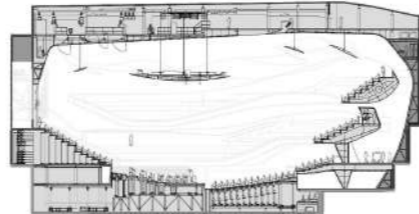
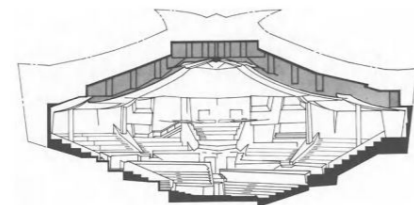
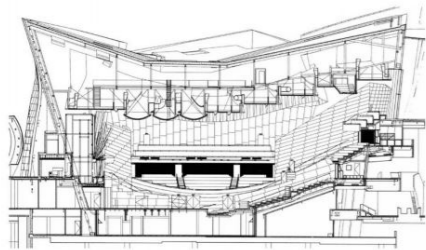
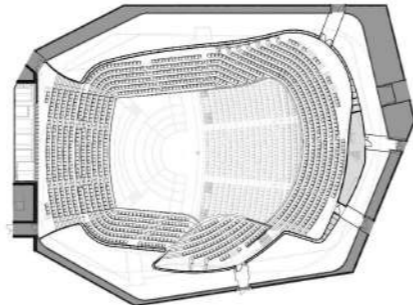
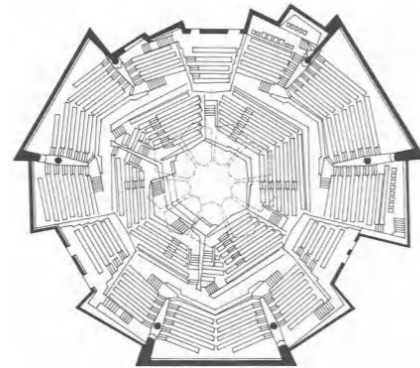
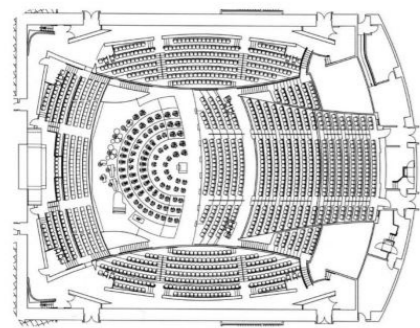
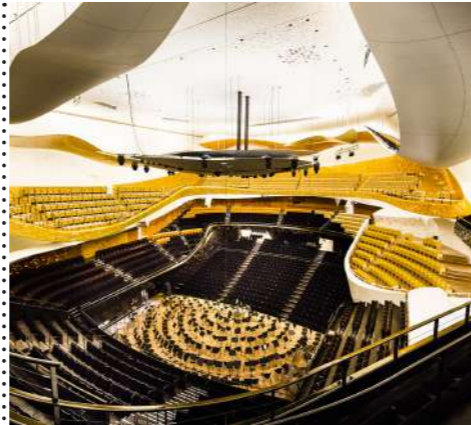


Schéma odrazů v prostoru koncertního sálu

- R1 - přímý zvuk
- R2 - odraz od stěny
- R3 - odraz od stropu
- R4 - odraz od stropu a stěny
- R5 - odraz od podla
- R6 - odraz zpět k interpretovi

AKUSTIKA

RÉFÉRENCÉ VINEYARD



Frank Gehry - Los Angeles

Hans Scharoun - Berlín

Jean Nouvel - Paříž

Základní parametry:

Základní parametry:

Základní parametry:

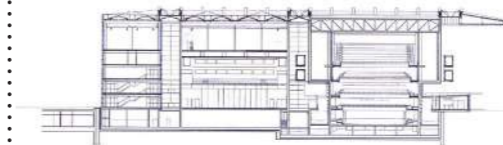
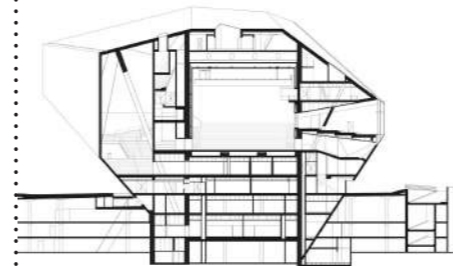
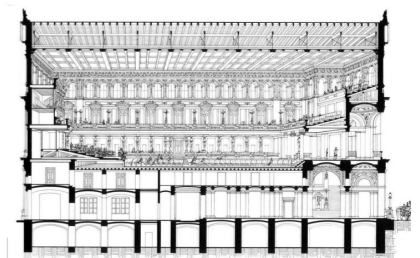
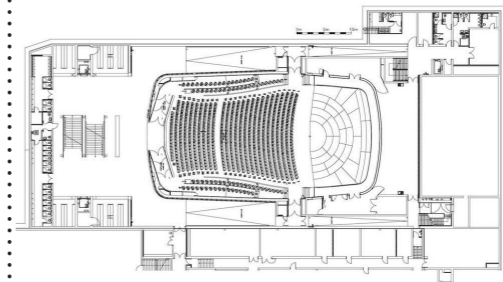
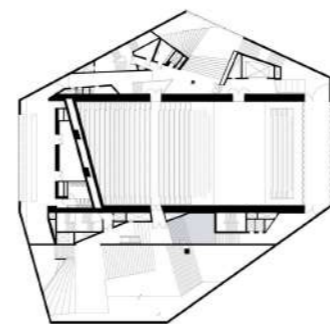
akustické schéma	vineyards
objem sálu	30600 m ³
počet sedadel	2265
doba dozvuku	2,2 s
rok otevření	2003

akustické schéma	vineyards
objem sálu	21000 m ³
počet sedadel	2218
doba dozvuku	1,9 s
rok otevření	1963

akustické schéma	shoebox + vineyards
objem sálu	37700 m ³
počet sedadel	2400
doba dozvuku	2,6 s
rok otevření	2015

AKUSTIKA

REFERENCE SHOEBOX



Rem Koolhaas - Porto

Jean Nouvel - Luzern

Theophil Hansen - Vídeň

Základní parametry:

Základní parametry:

Základní parametry:

akustické schéma	shoebox
objem sálu	17000 m ³
počet sedadel	238
doba dozvuku	2 s
rok otevření	2005

akustické schéma	shoebox
objem sálu	17882 m ³ + 6200 m ³
počet sedadel	1892
doba dozvuku	1,8 až 2,2 s
rok otevření	2000

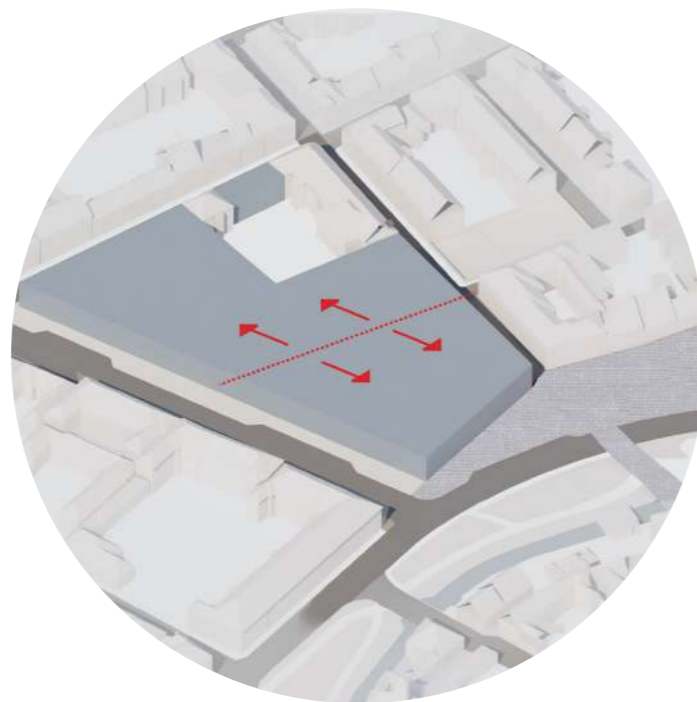
akustické schéma	shoebox
objem sálu	15000 m ³
počet sedadel	1680
doba dozvuku	2 s
rok otevření	1870

KONCEPT



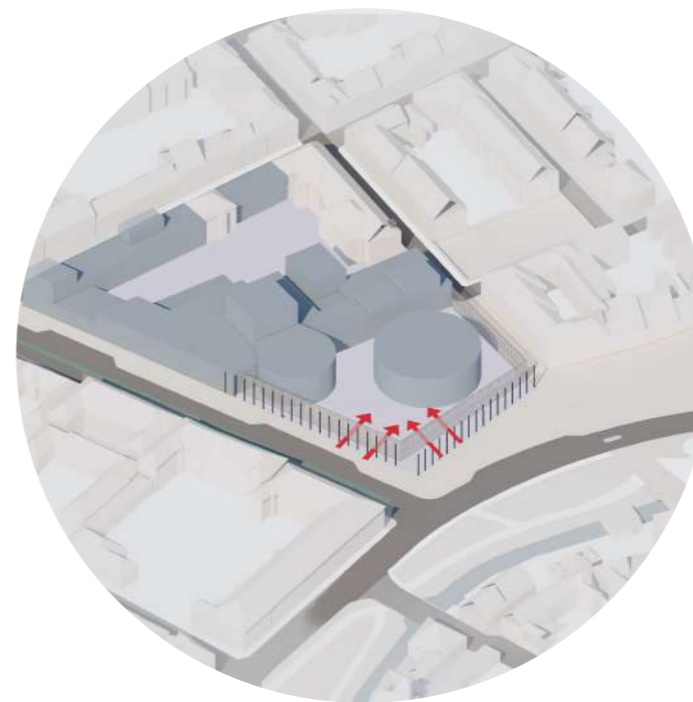
VYMEZENÍ

plocha Mariánského náměstí je urbanisticky nedefinovaný prostor.
Nejprve je nutná změna dopravní křižovatky a poté vymezení ploch pro zástavbu a veřejný prostor



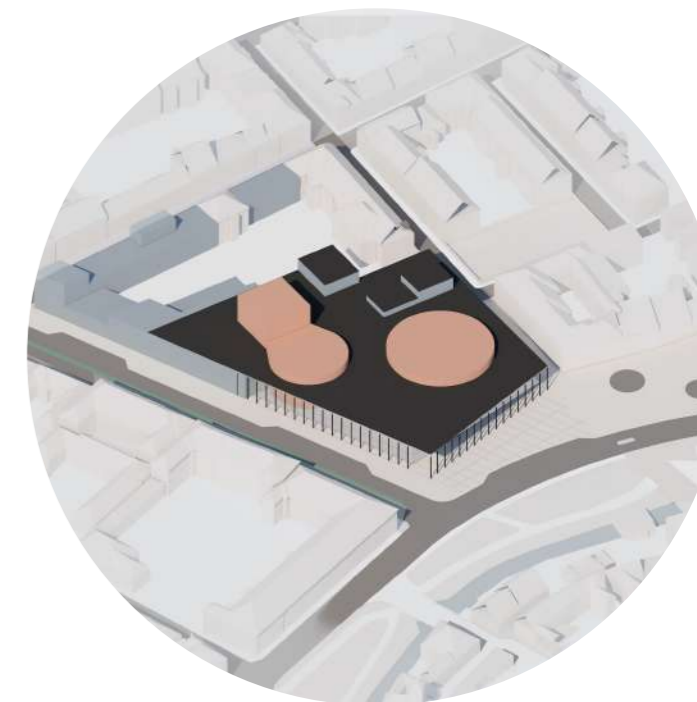
BLOK

vzniklý blok je potřeba pro účely budovy provozně oddělit na veřejnou a soukromou část



PROSTUPNOST

objekt ve své veřejné části slouží všem návštěvníkům, ať už divadla nebo jen čekajícím na autobus. Lehká skleněná fasáda by neměla představovat bariéru a lobby navozuje dojem „zastřešeného náměstí“



SJEDNOCENÍ

divadelní sál, filharmonický sál, provaziště, zkušebny a administrativa mají převyšující konstrukci. Obě části budovy jsou sjednoceny plochou střechou, ve které jsou tyto převyšované hmoty přiznané

URBANISTICKÉ ŘEŠENÍ

V prostoru Mariánského náměstí navrhuji zastavění plochy dnešního parkoviště a parku. Objekt kopíruje nově vymezené uliční čáry, které reagují na dopravní uzel. Přeměna ulice 28. října na pěší poskytuje zvětšení plochy veřejného prostoru až k Mariánskému sloupu a jednodušší pěší spojení s centrem města skrz ulici Krajská. Před budovou vytvářím adekvátně reprezentativní prostranství. Změnou prochází i ulice Bedřicha Smetany, ze které vedou garáže do podzemí. Původně slepá ulice se protahuje a navazuje na Pražskou třídu. Po dostavění okruhu se Pražské třídě dopravně ulevilo a na rozdíl od ulice Na Sadech na ní nedochází ke kongescím. Proto je vhodné směřovat větší množství aut po představení právě tímto směrem.

NÁVRH

Vstupní podlaží se nachází na úrovni 1.NP, kam se návštěvník dostane z piazetty. Lobby je určené jak pro návštěvníky představení, tak pro veřejnost. V prostoru jsou dominantní dvě hmoty, které v sobě ukrývají sály a další provozní prostory jako šatny nebo toalety. Za vstupem do foyer divadla vede prostor rovnou do sálu dolní části prvního patra, po menším schodišti do horní části spodního patra nebo po schodišti (výtahem) na balkon. Obdobně je to u koncertního sálu. Samotné sály jsou chráněné dvojitým železobetonovým pláštěm, zaručující akustické odhlučnění.

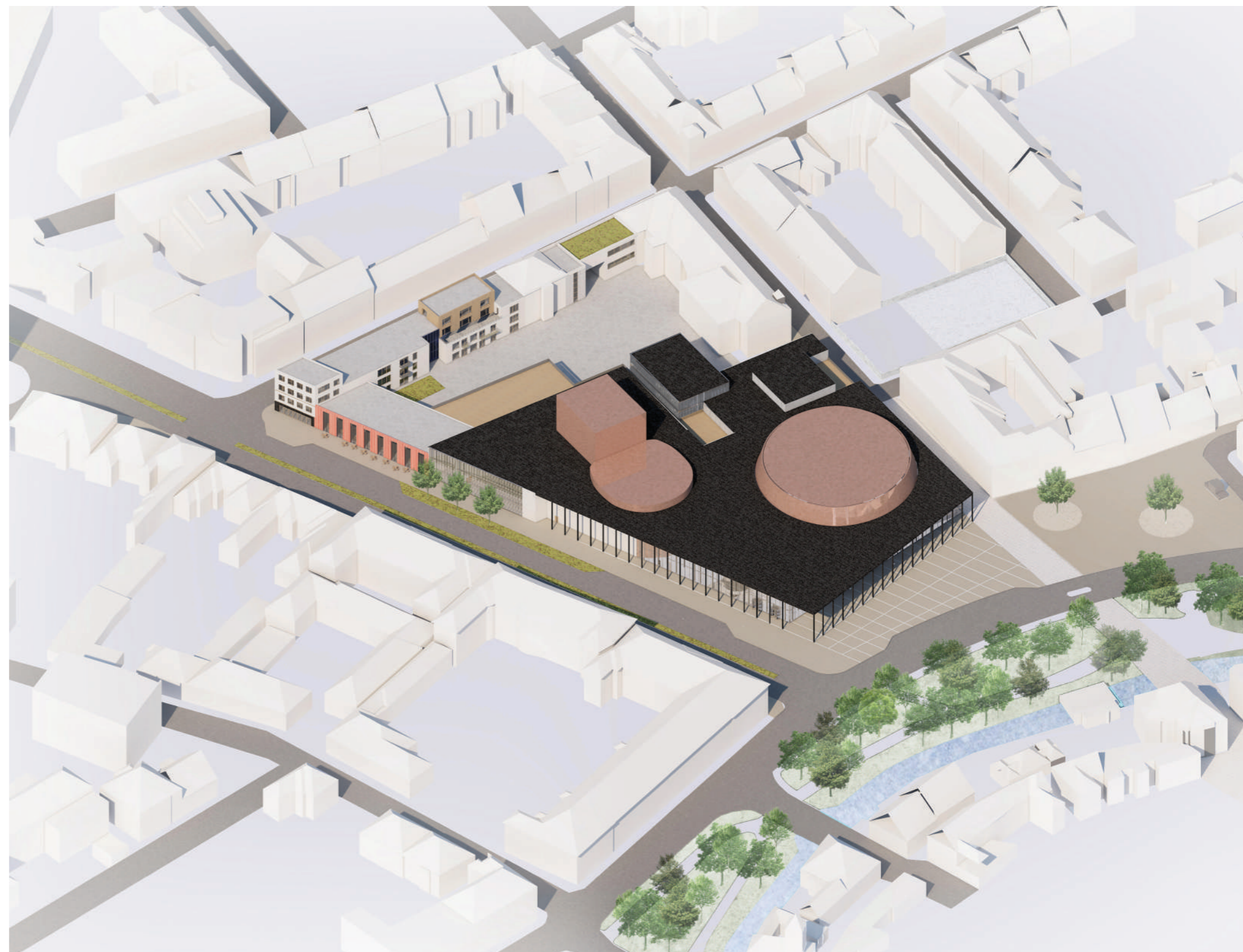
Objekt je rozdělen na dvě sekce - část pro návštěvníky a část pro účinkující a zaměstnance souborů. Pod ním se nacházejí dvě patra garáží. V prostoru garáží se propisuje propadliště divadla a velký sklad kulís. Vzhledem k akustické separaci jsou technické místnosti umístěny v -2.NP. V -1.NP jsou navrženy šatny orchestru a šatny hostujících souborů, ladírny a sklady nástrojů. Největší část v 1.NP zabírá jeviště a jeho pomocné prostory. Dále se v 1.NP v provozní části nachází filharmonie a sbor. Je zde velká zkušebna dimenzovaná až pro 120 lidí, pro případné potřeby zkoušek otáčivého krumlovského divadla. Ve 2.NP sídlí opera spolu s výrobou kostýmů, paruk a dekorací. Opět má soubor k dispozici zkušebnu. Ve 3.NP se o prostory dělí baletní soubor a administrativa, která zabírá i 4 patro. Potřeby na podlažní plochu se směrem do horních pater snižují a tak se budova hmotově „rozpadá“. Konečné sjednocení je docíleno výraznou střechou, a převyšující hmoty v ní jsou přiznané. Uskočení fasády umožňuje částečně zastřešit venkovní prostor a změkčit tak rozhraní.

KONSTRUKČNÍ A MATERIÁLOVÉ ŘEŠENÍ

Základním kamenem návrhu jsou dva sály. Filharmonický a divadelní sál. Oba jsou navrženy jako „dům v domě“. Nosná konstrukce sálů je železobetonová, zvenku obložená měděnými pláty, uvnitř obou sálů pro lepší akustiku je použito dřevěného obložení. Dřevo posiluje vizuální krásu sálu a může velmi dobře vylepšit akustiku. Volný prostor mezi sály je „obalem“ lehkým obvodovým pláštěm. Sloupy a střecha je obložená černým vysoce lesklým mramorem.

TZB A POŽÁRNÍ BEZPEČNOST

Objekt je napojen na centrální zásobování teplem, sály jsou větrány a vytápěny vzduchotechnicky. Strojovna vzduchotechniky je umístěna v -2.NP a na střeše. Objekt je dopravně přístupný pro zásahová vozidla. Sály jsou řešeny v souladu s požárními zásadami. V budově jsou umístěny sprinklery a vodní stěny.



Zastavěná plocha.....	11002 m ²
Kapacita divadelního sálu.....	600 diváků
Kapacita filharmonického sálu.....	700 diváků
Kapacita podzemních garáží.....	554 stání

SITUACE

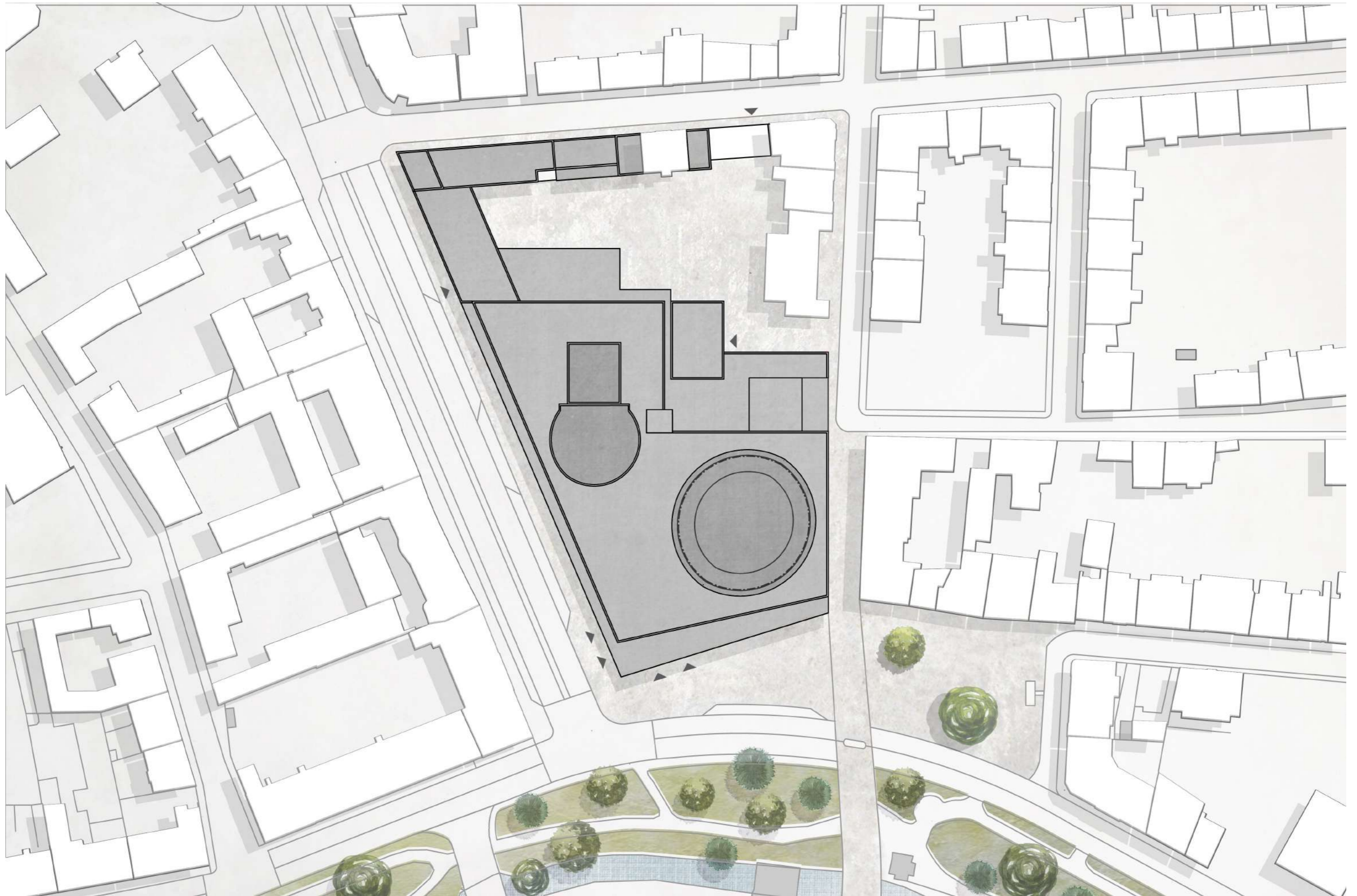
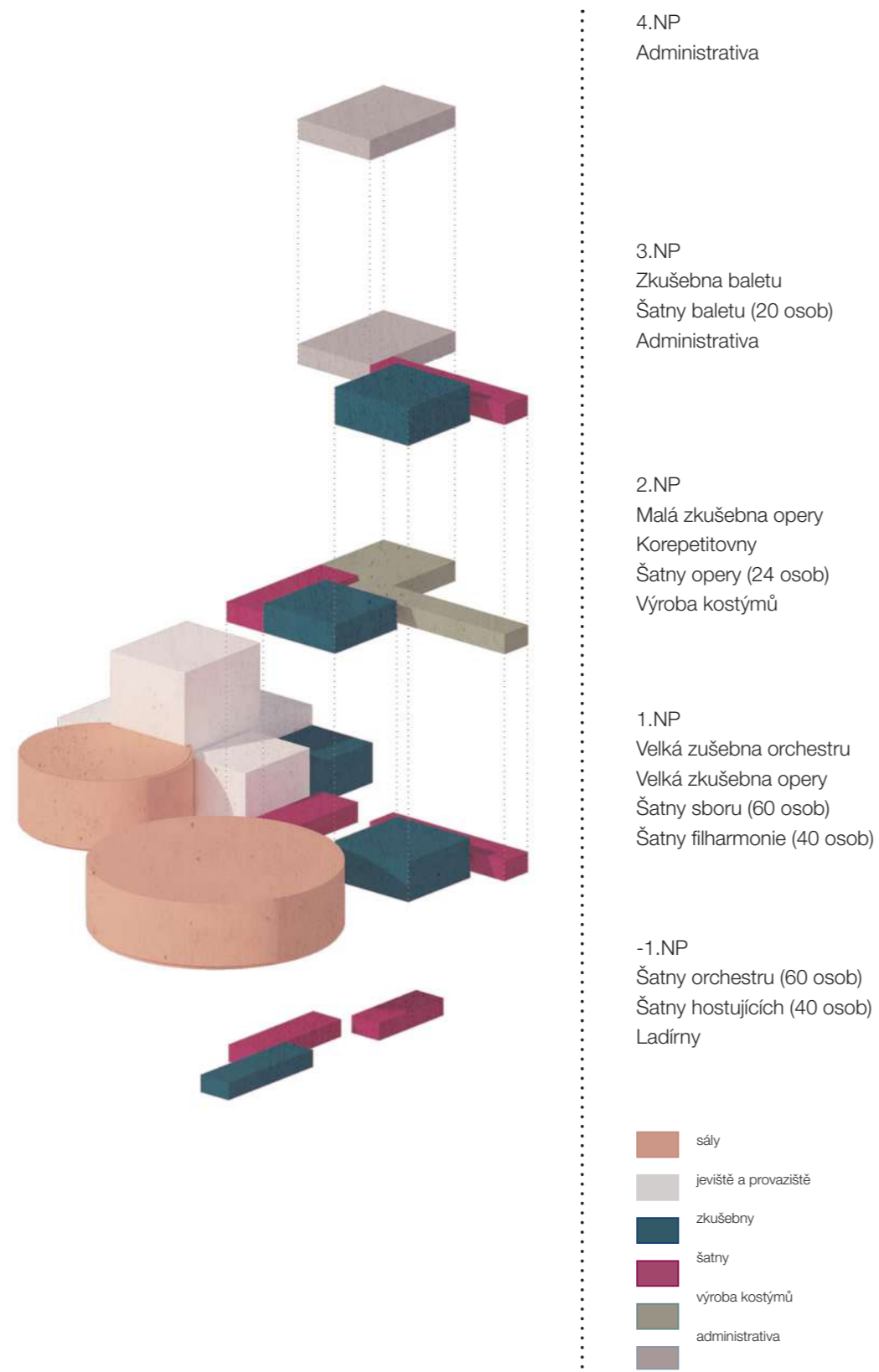


SCHÉMA PROVOZU SOUBORŮ



Uspořádání souborů

O provozní část budovy se dělí celkem 5 souborů a to opera, balet, sbor, orchestr a filharmonie a k tomu je budova doplněna o „soubor“ administrativní. Cílem bylo navrhnout co nejhodnější rozdělení, aby docházelo k minimálnímu křížení souborů.

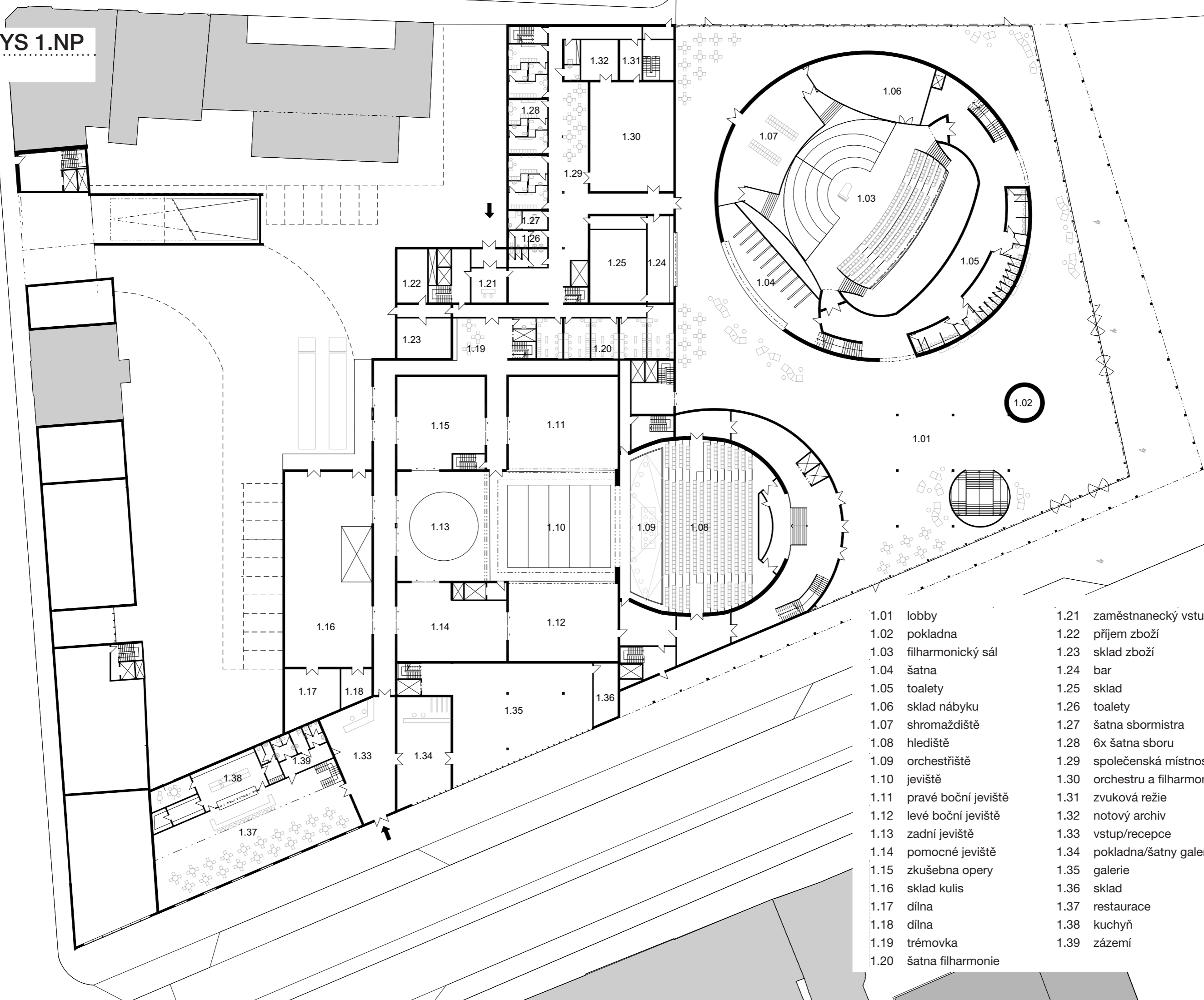
Soubory s největším počtem osob (orchestr, sbor a filharmonie) jsou umístěny v prvním podzemním podlaží, přízemí a v prvním nadzemním podlaží. Tyto soubory mají k dispozici velkou zkušebnu s kapacitou až 120 lidí pro potřeby zkoušek otáčivého hlediště. Zároveň jako zkušebna slouží filharmonický sál v dobách mimo představení. V prvním podzemním podlaží se nachází malé zkušebny a ladírny.

V přízemí je zkušebna opery, která má přímou návaznost na sklad kulís a jeviště. Opera a výroba kostýmů spolu úzce souvisejí, proto je jim věnované celé druhé podlaží. Opera má zde k dispozici malou zkušebnu a korepetitovny.

Baletní soubor se nachází v třetím podlaží. K dispozici má zkušebnu a regenerační místnost. Dělí se částečně o patro s administrativou, které náleží i čtvrté podlaží.

PŮDORYS 1.NP

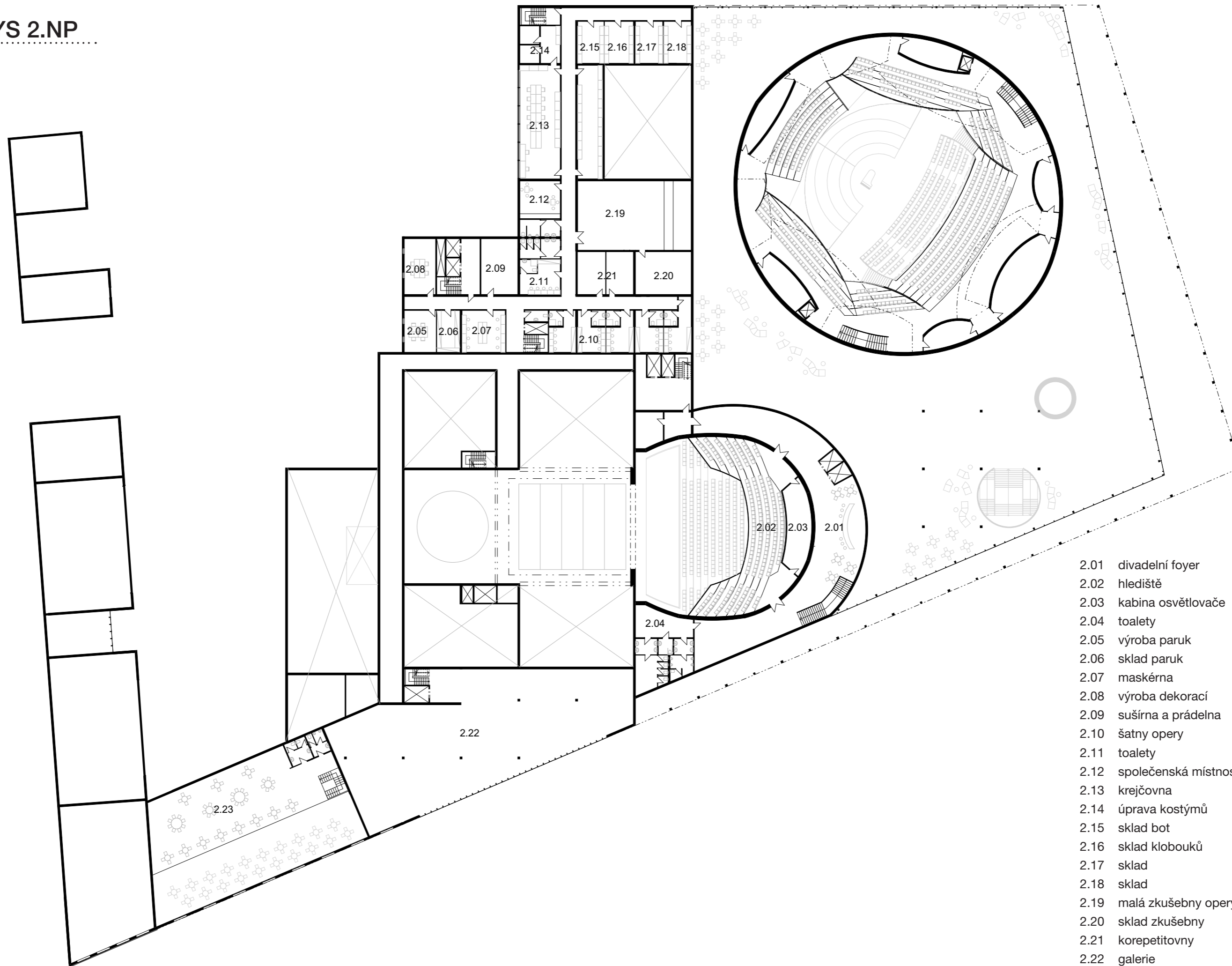
M 1:500



- | | | | |
|------|---------------------|------|-------------------------|
| 1.01 | lobby | 1.21 | zaměstnanecký vstup |
| 1.02 | pokladna | 1.22 | příjem zboží |
| 1.03 | filharmonický sál | 1.23 | sklad zboží |
| 1.04 | šatna | 1.24 | bar |
| 1.05 | toalety | 1.25 | sklad |
| 1.06 | sklad nábyku | 1.26 | toalety |
| 1.07 | shromaždiště | 1.27 | šatna sbormistra |
| 1.08 | hlediště | 1.28 | 6x šatna sboru |
| 1.09 | orchestríště | 1.29 | společenská místnost |
| 1.10 | jeviště | 1.30 | orchestru a filharmonie |
| 1.11 | pravé boční jeviště | 1.31 | zvuková režie |
| 1.12 | levé boční jeviště | 1.32 | notový archiv |
| 1.13 | zadní jeviště | 1.33 | vstup/recepce |
| 1.14 | pomocné jeviště | 1.34 | pokladna/šatny galerie |
| 1.15 | zkušebna opery | 1.35 | galerie |
| 1.16 | sklad kulis | 1.36 | sklad |
| 1.17 | dílna | 1.37 | restaurace |
| 1.18 | dílna | 1.38 | kuchyň |
| 1.19 | trémovka | 1.39 | zázemí |
| 1.20 | šatna filharmonie | | |

PŮDORYS 2.NP

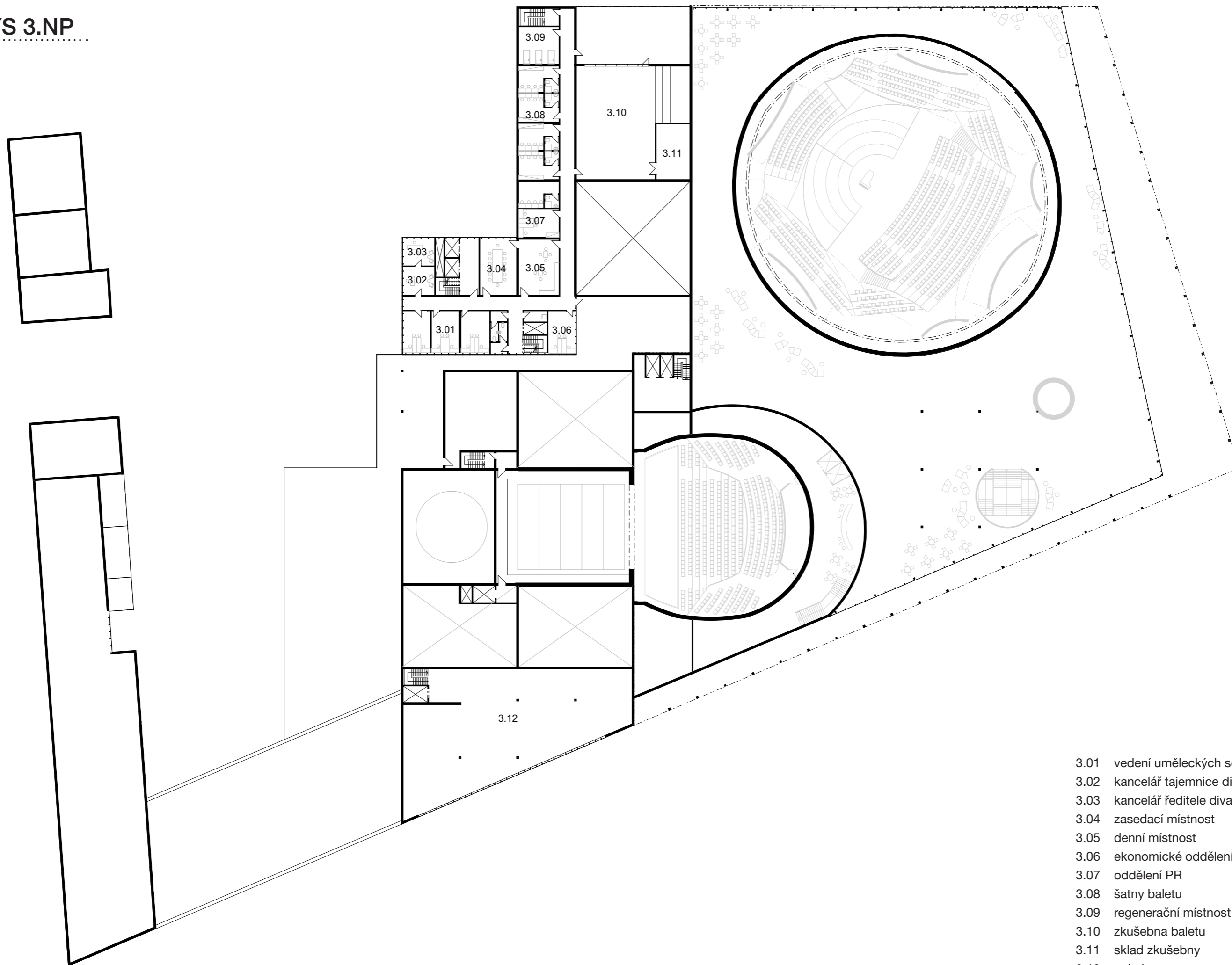
M 1:500



- 2.01 divadelní foyer
- 2.02 hlediště
- 2.03 kabina osvětlovače
- 2.04 toalety
- 2.05 výroba paruk
- 2.06 sklad paruk
- 2.07 maskérna
- 2.08 výroba dekorací
- 2.09 suširna a prádelna
- 2.10 šatny opery
- 2.11 toalety
- 2.12 společenská místnost
- 2.13 krejčovna
- 2.14 úprava kostýmů
- 2.15 sklad bot
- 2.16 sklad klobouků
- 2.17 sklad
- 2.18 sklad
- 2.19 malá zkušebny opery
- 2.20 sklad zkušebny
- 2.21 korepeditovny
- 2.22 galerie
- 2.23 restaurace

PŮDORYS 3.NP

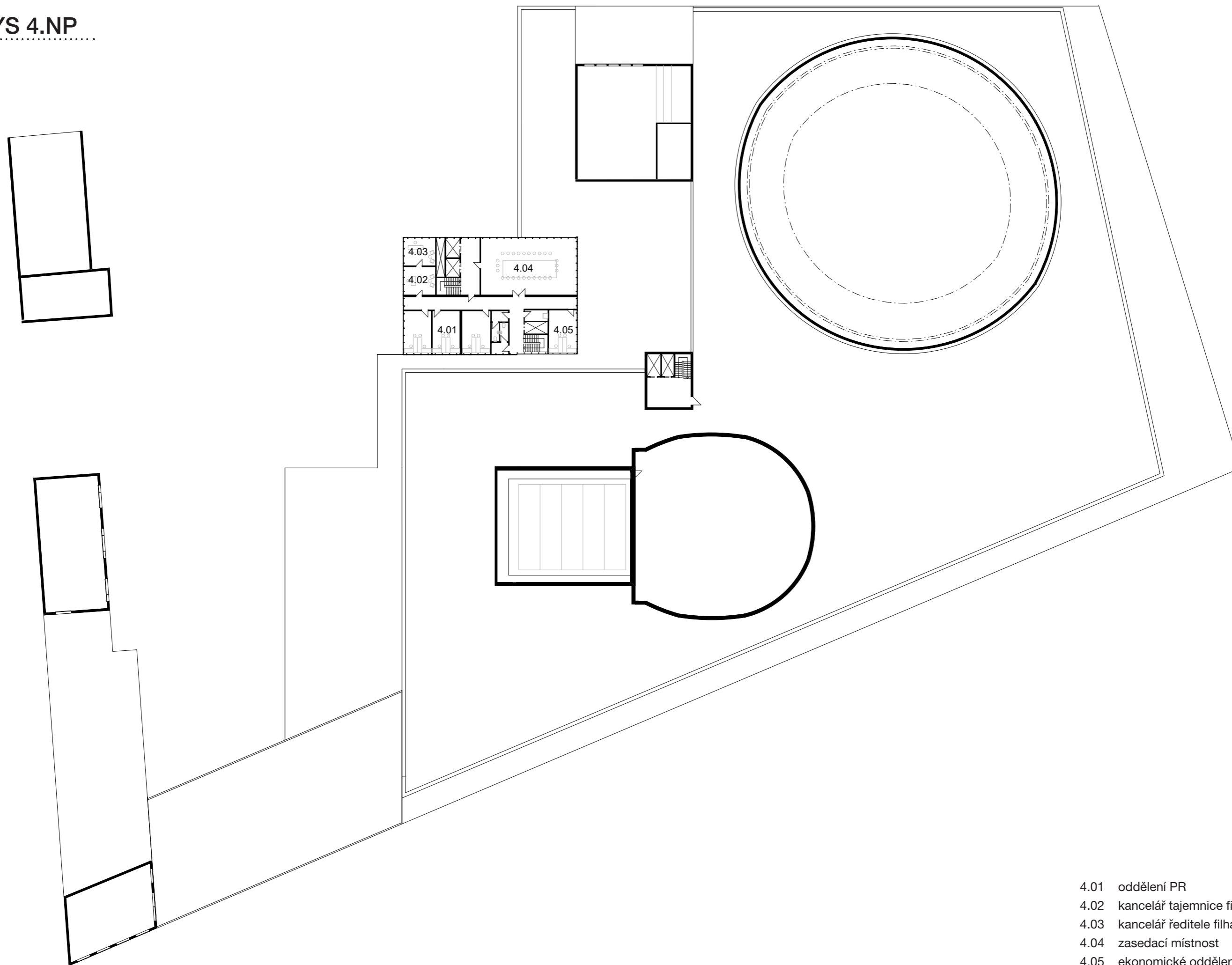
M 1:500



- 3.01 vedení uměleckých souborů
- 3.02 kancelář tajemnice divadla
- 3.03 kancelář ředitele divadla
- 3.04 zasedací místnost
- 3.05 denní místnost
- 3.06 ekonomické oddělení
- 3.07 oddělení PR
- 3.08 šatny baletu
- 3.09 regenerační místnost
- 3.10 zkušebna baletu
- 3.11 sklad zkušebny
- 3.12 galerie

PŮDORYS 4.NP

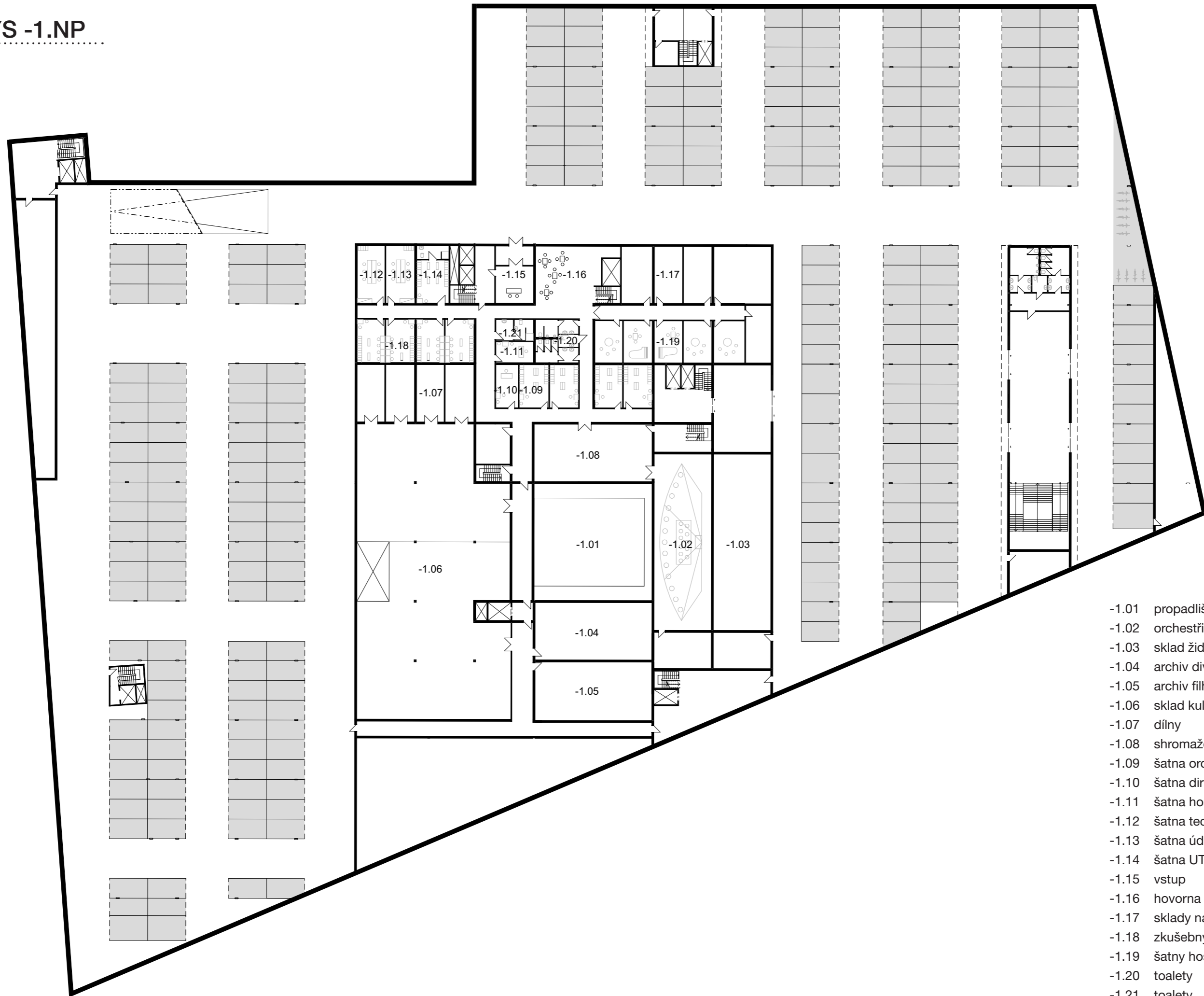
M 1:500



- 4.01 oddělení PR
- 4.02 kancelář tajemnice filharmonie
- 4.03 kancelář ředitele filharmonie
- 4.04 zasedací místnost
- 4.05 ekonomické oddělení

PŮDORYS -1.NP

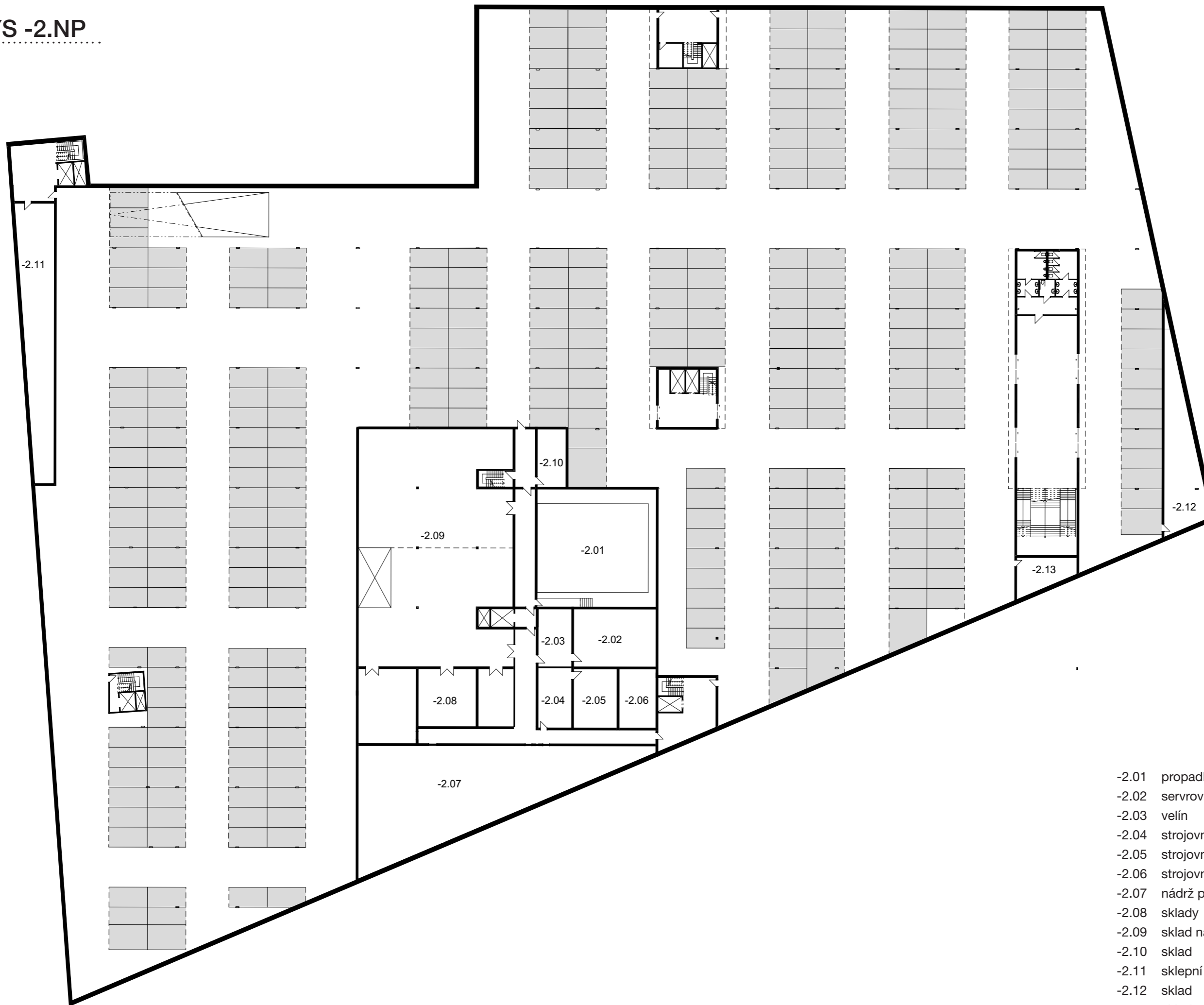
M 1:500



- 1.01 propadliště
- 1.02 orchestřiště
- 1.03 sklad židlí
- 1.04 archiv divadla
- 1.05 archiv filharmonie
- 1.06 sklad kulis
- 1.07 dílny
- 1.08 shromaždiště
- 1.09 šatna orchestru
- 1.10 šatna dirigenta
- 1.11 šatna hostujícího dirigenta
- 1.12 šatna technici
- 1.13 šatna údržbářů
- 1.14 šatna UTP
- 1.15 vstup
- 1.16 hovorna
- 1.17 sklady nástrojů
- 1.18 zkušebny
- 1.19 šatny hostujících souborů
- 1.20 toalety
- 1.21 toalety

PŮDORYS -2.NP

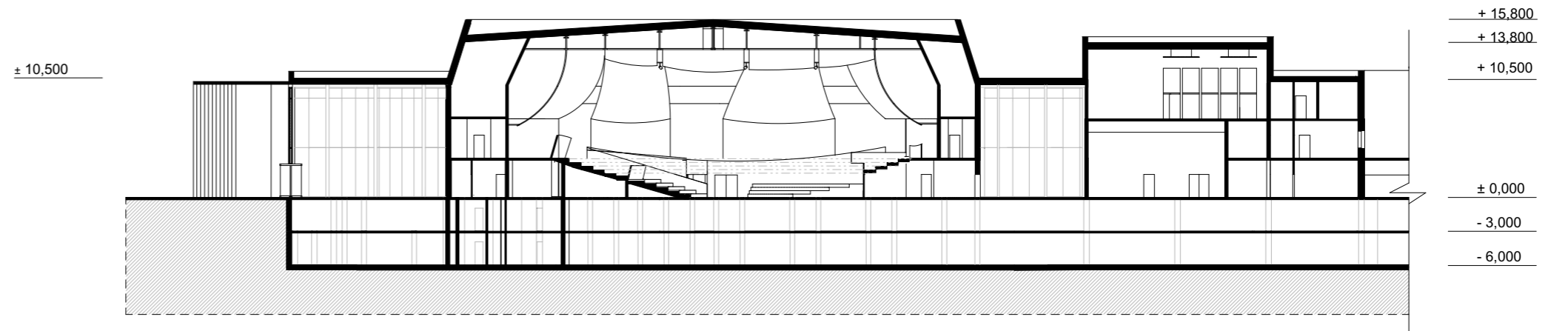
M 1:500



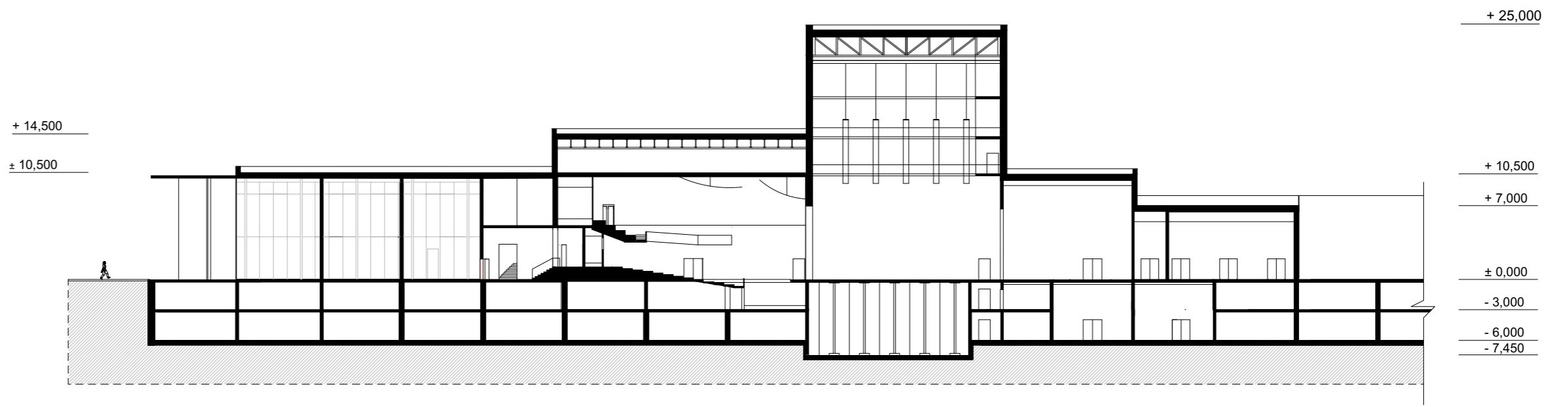
- 2.01 propadliště
- 2.02 servrovna
- 2.03 velín
- 2.04 strojovna
- 2.05 strojovna
- 2.06 strojovna
- 2.07 nádrž pro sprinklery
- 2.08 sklady
- 2.09 sklad nářadí a techniky
- 2.10 sklad
- 2.11 sklepní kóje
- 2.12 sklad
- 2.13 sklad

ŘEZY

M 1:500



ŘEZ FILHARMONIÍ

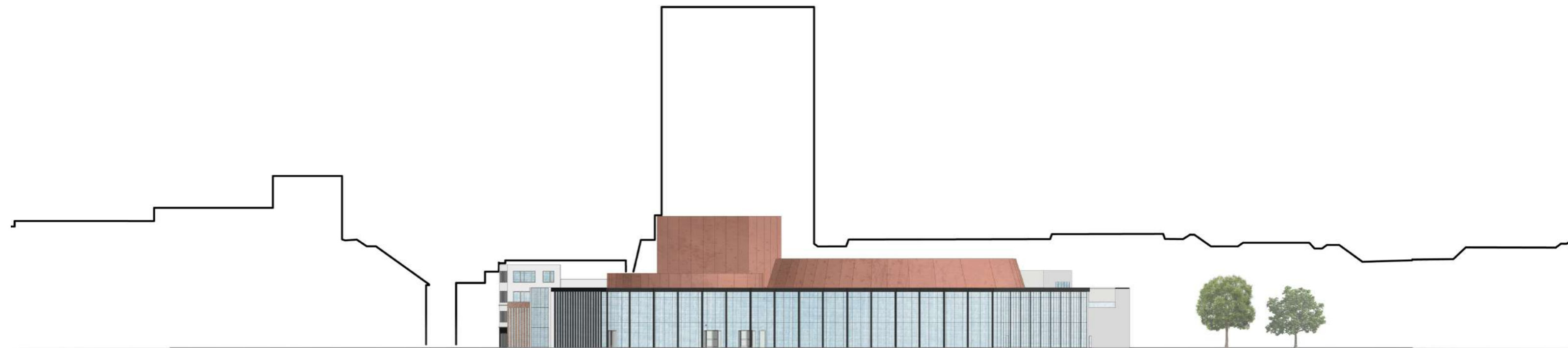


ŘEZ DIVADLEM

POHLEDY



POHLED ZÁPADNÍ



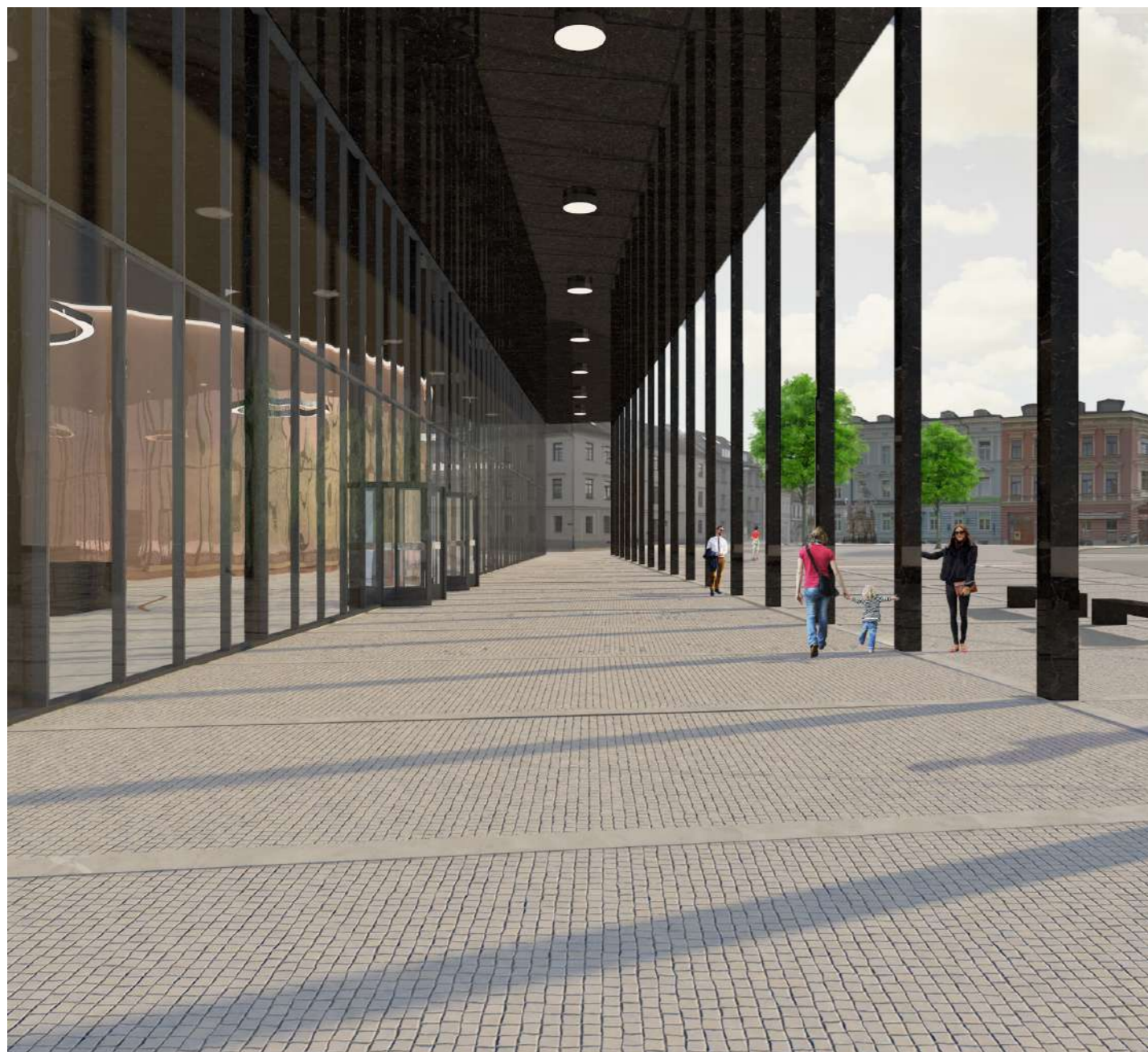
POHLED JIŽNÍ

PERSPEKTIVA





EXTERIÉR



SLOVO ZÁVĚREM

Diplomová práce na téma divadlo a filharmonie na Mariánském náměstí pro mne byla cennou zkušeností. Díky tomu, že pocházím z Českých Budějovic a Mariánské náměstí je mi dobře známo, jsem měla k místu vztah a velkou motivaci. Stejně tak ráda navštěvuji Jihočeské divadlo a proto vím, že by si opravdu soubor zasloužil reprezentativnější prostor pro svá představení.

Stavba podobného kulturního rázu je v Českých Budějovicích velmi aktuální a otevírá zajímavé diskuze, ze kterých jsem čerpala. Názory obyvatel na nové divadlo jsou rozporuplné, ale dle mého názoru je prostor na Mariánském náměstí tou nejlepší z možných variant.

Během semestru jsem si rozšířila znalosti o divadlech a koncertních sálech, ať už v ohledu akustiky sálů, provozu souborů, či referenčních staveb.

I v budoucnu budu se zájmem sledovat vývoj tohoto území. Věřím, že na Mariánském náměstí bude jednou stát stavba, na kterou čeká už 60 let.

Kristýna Štiaková

PODĚKOVÁNÍ

Děkuji především Borisovi a Vítovi za podnětné konzultace a trpělivost během tří let strávených v tomto ateliéru. Jejich ateliér byl přínosem ve všech ohledech.

Děkuji rodině za podporu během studia a děkuji kamarádům Jirkovi a Honzovi za morální podporu během posledních dnů atelierového týdne.

**ČESKÉ VYSOKÉ UČENÍ TECHNICKÉ V PRAZE
FAKULTA ARCHITEKTURY**
AUTOR, DIPLOMANT: KRISTÝNA ŠTIAKOVÁ
AR 2018/2019, LS

NÁZEV DIPLOMOVÉ PRÁCE
JIHOČESKÉ DIVADLO A FILHARMONIE

SOUTH BOHEMIAN THEATRE AND PHILHARMONY

JAZYK PRÁCE: ČESKÝ

Vedoucí práce:	Ing. arch. Boris Redčenkov	Ústav: 15118 Ústav nauky o budovách
Oponent práce:	Ing. arch. Miroslav Vodák	
Klíčová slova (česká):	divadlo, filharmonie, koncertní sál, České Budějovice, Mariánské náměstí	
Anotace (česká):	Téma mé diplomové práce je divadlo a filharmonie v Českých Budějovicích. Řeším otázku zvýšení nadregionálního, národního či mezinárodního významu Českých Budějovic. Nejaktuálnější téma je právě modernizace divadla, protože zázemí současného divadla není v tuto chvíli dostačující ani natolik reprezentativní jak by si divadlo zasloužilo. Zároveň je vhodné toto téma řešit společně s filharmonickým souborem, jehož prostory jsou taktéž nevyhovující.	
Anotace (anglická):	The topic of my diploma thesis is South Bohemian theatre and philharmony. I am dealing with the supra-regional, national or international significance of České Budějovice. The current topic is the inadequate and irrepresentative theatre spaces. It is also appropriate to consult this topic with philharmony whose disposition is also deficient.	

České vysoké učení technické v Praze, Fakulta architektury

2/ ZADÁNÍ diplomové práce

Mgr. program navazující

jméno a příjmení: Kristýna Štiaková

datum narození: 3.5.1992

akademický rok / semestr: 2018-2019 / letní

obor: Architektura a urbanismus

ústav: Ústav nauky o budovách 15118

Vedoucí diplomové práce: Boris Redčenkov

téma diplomové práce:

České Budějovice – Mariánské náměstí

zadání diplomové práce:

1/ popis zadání projektu a očekávaného cíle řešení

Předmětem diplomové práce je návrh nové budovy Jihočeské filharmonie a Jihočeského divadla na Mariánském náměstí v Českých Budějovicích. Důležité bude navrhnout měřítko odpovídající víc než lokalitě opravdovým potřebám města a jeho obyvatel. Prověření možnosti spojit provozní zázemí obou souborů. Upravit blízké okolí, podpořit veřejný prostor a urbanistické vztahy. Cílem práce bude navrhnout kulturní budovu sloužící občanům města a přesto mít nadregionální či národní význam a posílit tak cestovní ruch.

2/

Pro AU/ součástí zadání bude jasně a konkrétně specifikovaný stavební program

Pro D/ součástí zadání budou jasně a konkrétně specifikované jednotlivé fáze projektu, které jsou nezbytnou součástí řešení

Stavební program bude specifikován v průběhu vývoje projektu

3/ popis závěrečného výsledku, výstupy a měřítko zpracování

Autorská zpráva

Schéma koncepce návrhu

Vizualizace

Situace 1:1000-1:2000

Charakteristické půdorysy, řezy, pohledy 1:100-1:500

4/ seznam dalších dohodnutých částí projektu (model)

Fyzický model

Portfolio ve formátu A4 2x

CD/USB s portfoliem ve formátu .pdf 2x

Rozsah a měřítko jednotlivých výkresů či modelu mohou být vedoucím projektu ještě upřesněna.

Měřítko výstupu mohou být přizpůsobena požadovaným formátům odevzdání.

Datum a podpis studenta

5.2.2019 Štiaková

Datum a podpis vedoucího DP

Datum a podpis děkana FA ČVUT

6.3.2019

registrováno studijním oddělením dne

6.3.2019

Prohlášení autora

Prohlašuji, že jsem předloženou diplomovou práci vypracoval samostatně a že jsem uvedl veškeré použité informační zdroje v souladu s „Metodickým pokynem o etické přípravě vysokoškolských závěrečných prací.“

V Praze dne 23.5.2019

podpis autora-diplomanta

ZDROJE

Literatura

Císler Ondřej: koncertní sály, doktorská práce, FA ČVUT Praha, 2011

Leo Beránek: Concert Halls and Opera Houses New York, 2004

Projekty ze šuplíku. Nerealizované nápady, které mohly změnit České Budějovice, Kovář a Binder, 2018

Encyklopedie Českých Budějovic, kolektiv autorů, 2006

BcA. Linda Keprová: Historie a současnost Jihočeské filharmonie, Diplomová práce, 2017

Internet

<http://encyklopedie.c-budejovice.cz/>

<https://www.jcfilharmonie.cz/>

<https://www.jihoceskedivadlo.cz/>

<https://www.c-budejovice.cz/>

https://cs.wikipedia.org/wiki/%C4%8Cesk%C3%A9_Bud%C4%9Bjovice

<https://archivnimapy.cuzk.cz/>

<http://www.nagata.co.jp>

<https://www.archdaily.com/>

Materiály poskytl:

Státní Okresní Archiv České Budějovice

ředitel Jihořeského divadla Lukáš Průdek

